

047 **Apiàcies**
0472401a ***Torilis arvensis* (Huds.) Lk.**
 ssp arvensis

(461)

Safranària borda, *Carrutxos*

Forma vital: teròfit

Corologia: pluriregional (holàrtic)

Substrat litològic: indiferent

Quadrats UTM: CF06, CF07, CF16, CF17, CF26, CF27

Límits altitudinals: 185-750 m

Abundància: c en indrets antropitzats

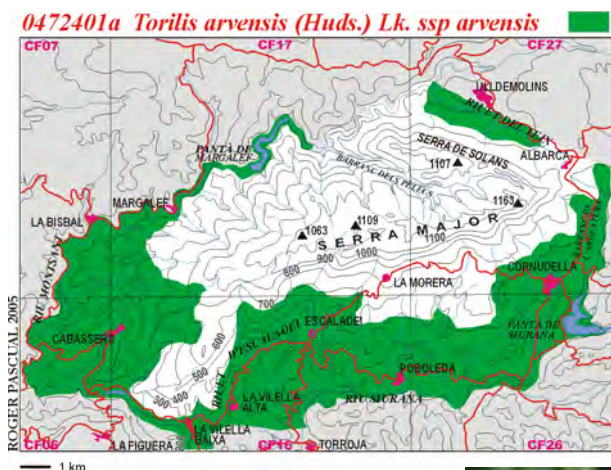
Parc natural: sí

Distribució: Herbassars dels marges de camins i conreus en ambients no massa secs (*Ruderali-Secalieta*). De vegades també als herbassars de vorada de bosc. Relativament comú a les zones amb influència antròpica de bona part de Montsant, sobretot al vessant sud i al Montsant occidental. Més rar al vessant nord, on es restringeix a les vores del riu Montsant i a la vall del Teix.

Vessant sud: Riu Montsant (185 m), herb. pers. Riu Siurana (375 m, 385 m), herb. pers. Mas d'en Forçans (580 m). Camí del mas d'en Lluc (630 m). Barranc de la Coma, entre Cornudella i la Morera (600 m). Barranc de l'Horta, entre Escaladei i la Morera (570 m).

Vessant nord: Riu Montsant, al mas del Soleràs (410 m). Riuet del Teix, cap a Sant Antoni (580 m). Font del Saüquer (610 m). Riuet del Teix, sota el pont d'Albarca (670 m). Obagues d'Ulldemolins, a prop del mas de Maó (650 m).

Montsant occidental: Riu Montsant (265 m, 310 m), herb. pers. Sota el portell de la Boca d'Infern, al barranc del Cinto (740 m). Mas d'en Roger (370 m). Camí de Cabassers a les Foradades (370 m). Barranc Tancat (510 m). Les Cavalloques, a prop del mas del Peret (550 m).



Torilis arvensis *ssp arvensis*. Riu Siurana (375 m). 26-06-2004.

047 **Apiàcies**
0472401b ***Torilis arvensis* (Huds.) Lk.**
 ***ssp neglecta* Thell. in Hegi**

(462)

Safranària borda, Carrutxos

Forma vital: teròfit

Corologia: mediterrani (latemediterrani)

Substrat litològic: indiferent

Quadrats UTM: CF16, CF17, CF26, CF27

Límits altitudinals: 250-600 m

Abundància: rrr

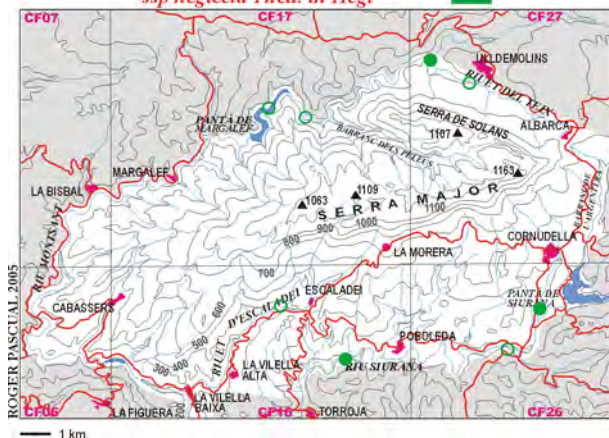
Parc natural: sí

Distribució: Vorada del bosc de ribera (*Populion albae*). Molt rar al territori, es troba en punts aïllats de les valls principals, al vessant nord (Riu Montsant, riu del Teix) i al vessant sud (Riu Siurana, riu d'Escaladei, barranc de Sant Joan).

Vessant sud: Riu Siurana, als Castellets (290 m), herb. pers, i a prop de la venta del Pubill (Molero, 1976), no vist. Barranc de Sant Joan (430 m). Riu d'Escaladei (Molero, 1976), no vist.

Vessant nord: Riu Montsant, a l'aiguabarreig amb el riu del Teix (555 m). També al Mas del Soleràs i al mas del Caime (Molero, 1976), no vist. Ulldemolins, cap a Santa Magdalena (600 m) (Molero, 1976), no vist.

0472401b *Torilis arvensis* (Huds.) Lk.
***ssp neglecta* Thell. in Hegi**



Torilis arvensis *ssp neglecta*. Barranc de Sant Joan (430 m). 10-07-2004.

047 **Apiàcies**
0472403 ***Torilis nodosa* (L.) Gaertn.**

(465)

Catxurros, *Carrutxos*

Forma vital: teròfit

Corologia: pluriregional (holàrtic)

Substrat litològic: indiferent

Quadrats UTM: CF16, CF17, CF26, CF27

Límits altitudinals: 190-1100 m

Abundància: rr

Parc natural: sí

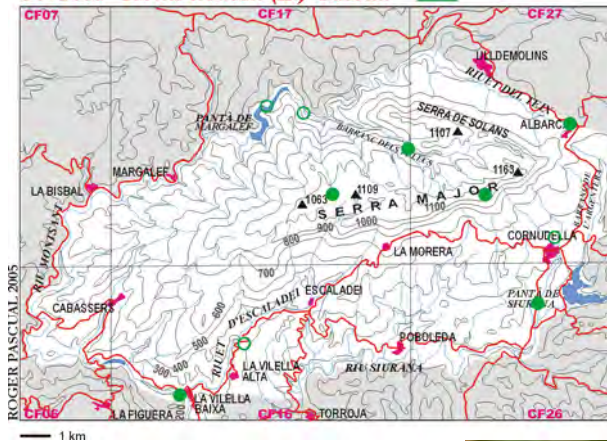
Distribució: Herbassars ruderals de plantes anuals (*Ruderali-Secalieta*). Bastant rar, s'ha identificat en localitats aïllades del vessant sud, el vessant nord i també a les clotades de la serra Major freqüentades pel bestiar.

Vessant sud: Riu Montsant (190 m), herb. pers. Camí del barranc de Sant Joan (435 m). Entre Escaladei i la Vilella Baixa (Molero, 1976), no vist. Cornudella (545 m) (Masclans i Batalla, 1964), no vist.

Serra Major: Clot del Cirer (1000 m). Clot del Meloner (1070 m).

Vessant nord: Coll d'Albarca (740 m). Barranc dels Pèlcs (840 m). Mas del Soleràs i mas del Caime (Molero, 1976), no vist.

0472403 *Torilis nodosa* (L.) Gaertn. ■



Torilis nodosa. Riu Montsant (190 m).
04-06-1999.

047 **Apiàcies**
0472501 ***Caucalis platycarpus* L.**

(466)

Cospí de sembrat

Forma vital: teròfit

Corologia: pluriregional (holàrtic)

Substrat litològic: Ca (Si)

Quadrats UTM: CF06, CF07, CF16, CF17, CF26, CF27

Límits altitudinals: 250-550 m

Abundància: rr

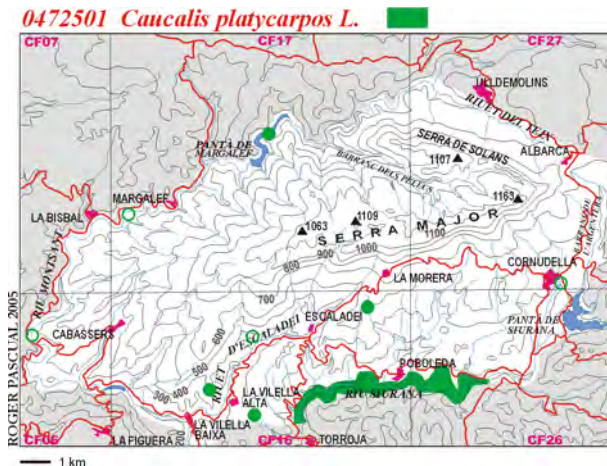
Parc natural: sí

Distribució: Conreus herbacis de secà, guarets, erms de plantes anuals (*Secalietalia*). Tot i que bastant rar al territori, és més freqüent al vessant sud, cap a la vall del Siurana. Esporàdicament, s'ha identificat també al Montsant occidental i al vessant nord, als conreus propers al riu Montsant.

Vessant sud: Conreus de la vall del Siurana (270 m, 320 m, 365 m). Els Pics (380 m). Barranc dels Mallols (520 m). GR-174, entre la Vilella Alta i Torroja (360 m). Cornudella (500 m) (Molero, 1976), no vist. Entre la Vilella Baixa i Escaladei (Molero, 1976), no vist.

Vessant nord: Mas d'en Caime (430 m), herb. pers.

Montsant occidental: Molí d'Avall (Molero, 1976), no vist. Entre Margalef i la Bisbal de Falset (Molero, 1976), no vist.



047 **Apiàcies**
0472601 ***Turgenia latifolia* (L.) Hoffm.**

(467)

Cospí latifoli

Forma vital: teròfit

Corologia: pluriregional (holàrtic)

Substrat litològic: indiferent

Quadrats UTM: CF27

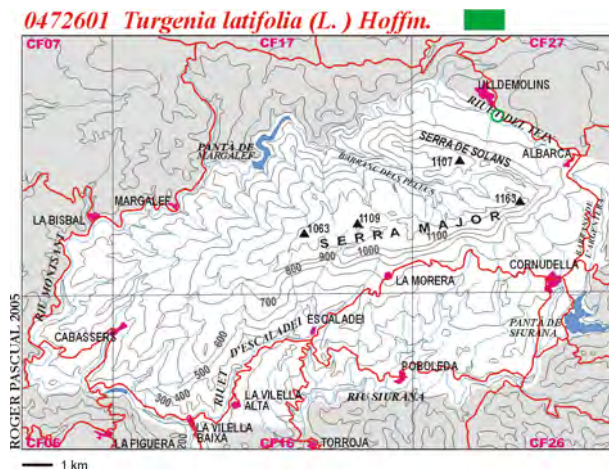
Límits altitudinals: 600 m

Abundància: rrr

Parc natural: sí?

Distribució: Vegetació arvense de plantes anuals associades als conreus de cereals (*Secalietalia*). S'ha indicat d'un sol punt del vessant nord on no ha pogut ser trobat.

Vessant nord: Ulldemolins, camps de cereals cap a Albarca (600 m) (Molero, 1976), no vist.



047 **Apiàcies**
0472701 ***Orlaya daucoides* (L.) Greuter**

(468)

Cadells, Cospí de flor petita

Forma vital: teròfit

Corologia: mediterrani (muntanyenc)

Substrat litològic: Ca (Si)

Quadrats UTM: CF16, CF17, CF26, CF27

Límits altitudinals: 200-760 m

Abundància: r

Parc natural: sí

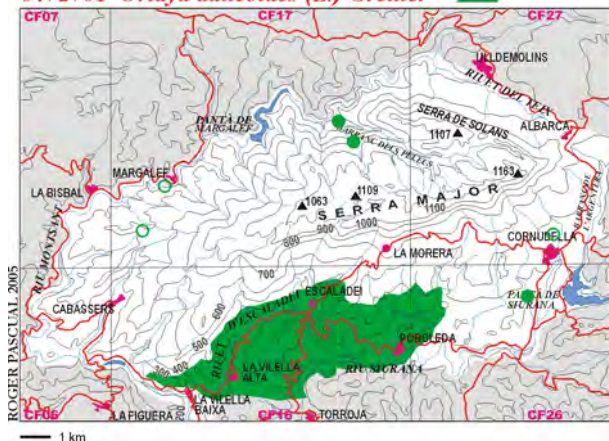
Distribució: Vegetació herbàcia ruderal de les vores de camps i camins, amb un cert caràcter muntanyenc (*Secalieta*). Relativament freqüent al vessant sud, entre Poboleda, Escaladei i les Vilelles, tant sobre substrats calcaris com silícics: en aquest sentit caldria rectificar la indicació de Bolòs i Vigo (1990), segons la qual aquesta és una espècie calcícola. Esporàdicament també es troba en altres punts del vessant sud i nord, i del Montsant occidental.

Vessant sud: Barranc dels Pics (300 m), herb. pers. Riuet d'Escaladei (240 m, 330 m). Riu Siurana (290 m). Barranc de les Comes (320 m). Entre les Vilelles, al costat de la carretera (260 m). Barranc de les Vedrenyes (450 m). La Creu d'en Seronell, cap als Mallois (620 m).

Vessant nord: Barranc dels Pèlecs (480 m), herb. pers. Barranc del Vidalbar, al tros del Celestino (760 m).

Montsant occidental: Coll de la Manxa (Citació de P. Seró recollida per Molero, 1976), no vist. Sembrats de Margalef (Molero, 1976), no vist.

0472701 *Orlaya daucoides* (L.) Greuter



Orlaya daucoides. Riu Siurana (290 m). 28-06-2004.

048 **Betulàcies**
0480101 ***Alnus glutinosa* (L.) Gaertn.**

(470)

Vern

Forma vital: macrofaneròfit caducifoli Corologia: eurosiberià (lateeuropeu)

Substrat litològic: indiferent

Quadrats UTM: CF16, CF26

Límits altitudinals: 270-390 m

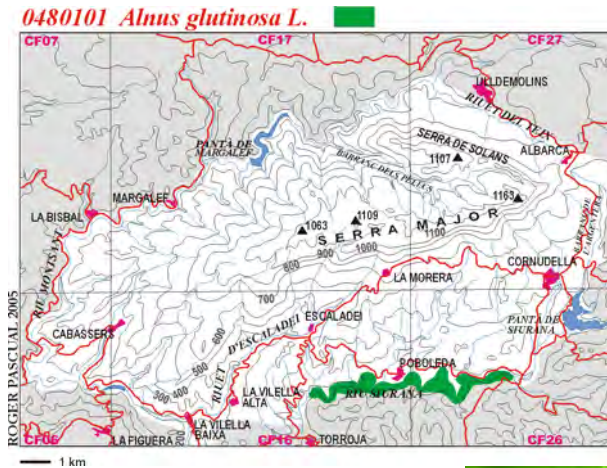
Abundància: rr (cc al riu Siurana)

Parc natural: no

Distribució: Boscos de ribera: espècie característica de la gatelleda (*Carici-Salicetum catalaunicae*). Vessant sud: al llarg del riu Siurana, força comú i, en alguns indrets, dominant.

Vessant sud: Riu Siurana, entre la venta del Pubill i el mas d'en Bardina (270-390 m), herb. pers.

Altres dades d'interès: Fora de les ribes de l'Ebre, aquesta és l'única localitat del vern a les comarques del sud de Catalunya.



Alnus glutinosa. Riu Siurana (290 m).
28-06-2004.

048 **Betulàcies**
0480201 ***Corylus avellana* L.**

(471)

Avellaner (salvatge)

Forma vital: macrofaneròfit caducifoli Corologia: eurosiberià

Substrat litològic: indiferent

Quadrats UTM: CF06, CF07, CF16, CF17, CF26, CF27

Límits altitudinals:

Abundància: rr en estat espontani (cc cultivat)

Parc natural: sí

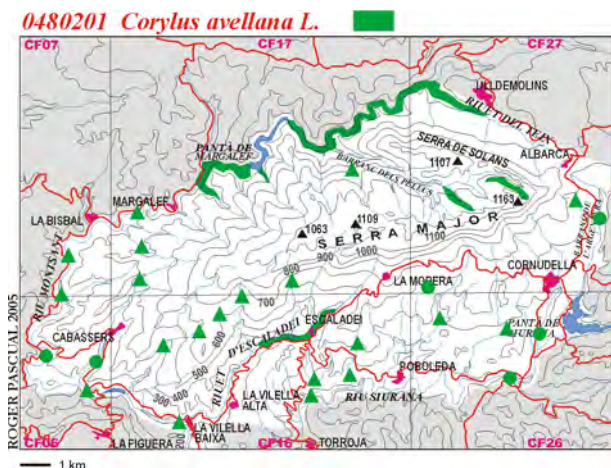
Distribució: Boscos caducifolis en ambients frescals. Principalment a les rouredes de roure cerrioide amb pi roig (*Buxo-Quercetum pubescentis*), als boscos de ribera (*Populion albae*, *Alno-Padion*) i a les comunitats mixtes de fons de barranc (*Quercu-Fagetea*). Més freqüent al vessant nord, al llarg del riu Montsant, ascendint pel riuet del Teix i també als vessants obacs de la part oriental. En estat espontani, apareix de forma esporàdica a la resta del territori, gairebé sempre en indrets de ribera o de fons de barranc. Cultivat és força més freqüent, especialment a la meitat oriental del massís: des dels conreus se subespontaneïtza amb certa facilitat en els ambients indicats.

Vessant sud: Riu Siurana (385 m), herb. pers. Riuet d'Escaladei (300 m, 370 m, 450 m). Mas de Sant Blai (550 m). Barranc de l'Argentera (570 m). Barranc de Sant Joan (430 m).

Vessant nord: Barranc de la Taverna (450 m, 480 m), herb. pers. Racó del Sastre (1100 m). Barranc de la Bruixa, a prop de la cova de la Bruixa (910 m) i de la cova del Pedret (1050 m). Riu Montsant (460 m, 555 m).

Montsant occidental: Riu Montsant (265 m, 380 m). Barranc de Cabassers (280 m). Barranc de la Coma Negra (410 m).

Altres dades d'interès: Les localitats descrites corresponen a avellaners salvatges o, si més no, plenament naturalitzats. Com a subespontani, apareix a les localitats indicades al mapa amb triangles.



Corylus avellana. Barranc de la Taverna (480 m). 08-06-2002.

049 Fagàcies

0490101 ***Castanea sativa* Mill.**

(472)

Castanyer

Forma vital: macrofaneròfit caducifoli

Corologia: cultivat i subespontani (origen submediterrani)

Substrat litològic: Si

Quadrats UTM: CF16, CF26

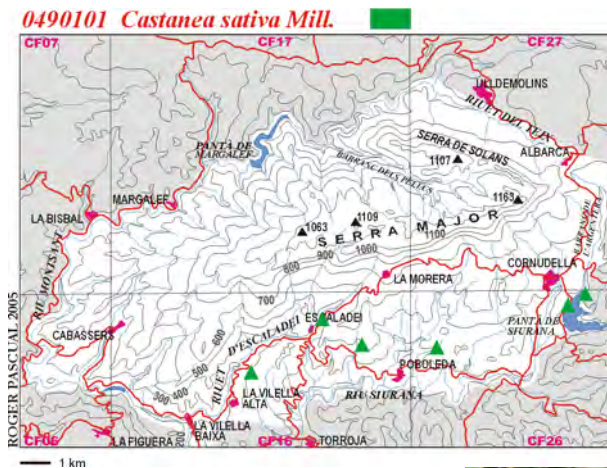
Límits altitudinals: 350-500 m

Abundància: rrr

Parc natural: no

Distribució: Arbre de marcat caràcter calcífug força rar al territori de Montsant. Exclusivament als terrenys de materials paleozoics del vessant sud, subespontani en pendents pedregosos obacs, entre les Vilelles i el pantà de Siurana.

Vessant sud: D'Escaladei a la Morera, a prop del riu (460 m). Vessant obac del tossal d'en Matabous (470 m). Pantà de Siurana (480 m). Del riu d'Escaladei a la punta de les Bassetes (380 m). Barranc del Forn o de les Foredes (400 m).



Castanea sativa. Pantà de Siurana (480 m). 03-11-2004.

049 **Fagàcies**
0490201 ***Quercus cerrioides* Wk. et Costa**
(473)

Roure cerrioide

Forma vital: macrofaneròfit caducifoli Corologia: eurosiberià (submediterrani)

Substrat litològic: indiferent

Quadrats UTM: CF06, CF07, CF16, CF17, CF26, CF27

Límits altitudinals: (195) 700-1150 m

Abundància: rr

Parc natural: sí

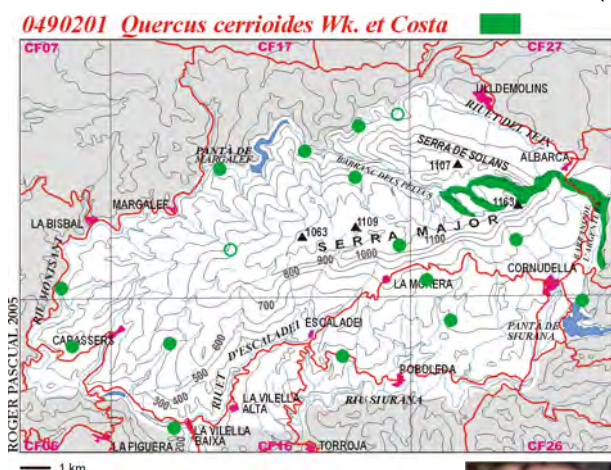
Distribució: Rouredes frescals de les raconades obagues (*Buxo-Quercetum pubescentis*). Principalment als vessants obacs i enlairats de les barrancades del Montsant nord-oriental. La població connecta amb la de les muntanyes de Prades a través de la vall de l'Aubelló i el barranc de l'Argentera. Es troba, aïlladament i molt escàs, en altres punts del massís, preferentment als racons ombrívols del riu Montsant i d'alguns fondals de barranc del Montsant occidental i el vessant sud.

Vessant sud: Riu Montsant (195 m, 200 m), herb. pers. Barranc de les Salanques (430 m), herb. pers. Barranc de Sant Blai (600 m), herb. pers. Pantà de Siurana (380 m). Barranc de les Comes d'en Giner (480 m). Barranc de Sant Joan (680 m). Barranc de l'Argentera (560 m).

Serra Major: Capdamunt del grau de l'Agnet (1060 m). Obaga de la roca Corbatera (1150 m).

Vessant nord: Racó del Sastre (1100 m), herb. pers. Del mas del Soleràs a la serra del Sarraí (600 m). Barranc del Vidalbar, a prop de la font de la Canaleta (780 m). Barranc de les Pletes (1040 m). Mas del Soleràs, cap a la serra del Sarraí (500 m). Riu Montsant, a prop del molí d'n Vilar (390 m) i de la balma del Sapo (490 m).

Montsant occidental: Riu Montsant (300 m). Tirapèls (330 m). Barranc de Cavaloca (380 m). Barranc de Sant Salvador (700-800 m) (Molero, 1976), no vist.



Quercus cerrioides. Los Planets (200 m). 11-09-1995.

049 Fagàcies
0490202 **Quercus coccifera L.**
ssp coccifera

(474)

Garric, Coscoll

Forma vital: macrofaneròfit perennifoli Corologia: mediterrani (occidental)

Substrat litològic: indiferent

Quadrats UTM: CF06, CF07, CF16, CF17, CF26, CF27

Límits altitudinals: 190-1150 m

Abundància: cc

Parc natural: sí

Distribució: Garrigues, comunitats de regeneració del carrascar i, en general, bosquines esclerofil·les (*Quercetalia ilicis*), en indrets secs i assolellats. Apareix allí on s'ha destruït el carrascar i també, abundant, als pendents assolellats del cingle Major, entre 700 i 1000 m. També és força corrent als vessants assolellats dels barrancs del Montsant occidental. Més escàs, sense deixar de ser freqüent, a la resta del territori.

Vessant sud: La Pietat (560 m), herb. pers. Grau de l'Escletxa (880 m). Barranc de les Comes d'en Morell (470 m). Pendents del riuet d'Escaladei (260 m). Grau de Montsant (900 m). Los Planets (200 m). La Morera, cap a Cornudella (740 m).

Serra Major: Sota la roca Corbatera (1130 m). Clot del Meloner (1060 m). Camí de Capçada, cap al grau del Carabassal (1130 m). Comellar de l'Espinós (1020 m). Portell del punt d'Espera (1030 m).

Vessant nord: Pla del Grau Gran (1040 m). Los Ventadors (800 m). Camí de l'Auferí (600 m). Del 'pla de les Carrasclles a la Rovellosa (920 m). Barranc dels Pèlecs, cap a l'Engolidor (490 m). Comellar de la Cova de l'Òs (960 m).

Montsant occidental: La Foia (550 m), herb. pers. De la Calçada a Cantacorbs (330 m). Costers sobre el riu Montsant (330 m). Serra dels Solans (520 m). Portell de la Boca d'Infern (770 m). Barranc de la Coma Negra (620 m).



Quercus coccifera ssp *coccifera*. De Cantacorbs a la Calçada (330 m). 14-09-1995.

049 Fagàcies
0490203 ***Quercus faginea* Lamk.
ssp *faginea***

(475)

Roure valencià, Roure de fulla petita

Forma vital: macrofaneròfit caducifoli Corologia: eurosiberià (ibèric)

Substrat litològic: Ca (Si)

Quadrats UTM: CF06, CF07, CF16, CF17, CF26, CF27

Límits altitudinals: (190) 500-1150 m

Abundància: ccc per damunt de 500 m

Parc natural: sí

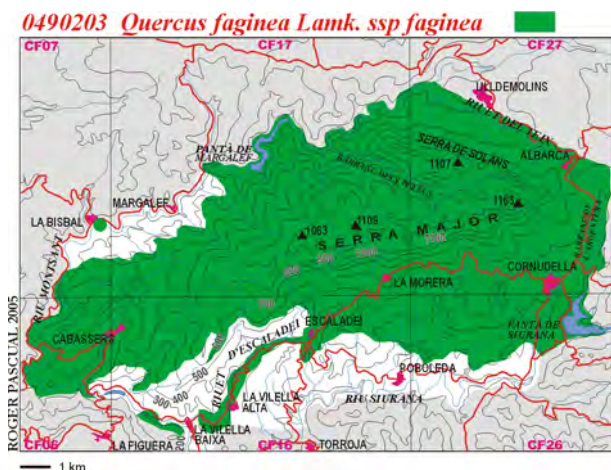
Distribució: Rouredes seques (*Quercion pubescenti-petraeae*), penetrant als alzinars i carrascars frescs. Molt comú a gran part del territori per damunt de 500 m, caracteritzant la roureda de roure valencià, juntament amb l'auró i el pi carrasser. Rarament és abundant i cedeix el protagonisme als altres dos arbres. Només arriba a dominar en algunes obagues de sòl profund.

Vessant sud: La Pietat (570 m), herb. pers. Barranc de les Comes d'en Morell (470 m). Obagues del riu Montsant (190-200 m). Pista d'Escaladei a Torroja (430 m). Les Curtes (590 m). De la venta del Pubill als Abellars (480 m).

Serra Major: Del pas del Gat a la roca Corbatera (1140 m). Clot del Meloner (1060 m). Camí de Capçada, a prop del coll de les Falles (1130 m). Comellar de l'Espinós (1020 m). GR-171, a prop de les Basselles (1110 m). Sota la Cogulla (1050 m).

Vessant nord: Coll d'Albarca (770 m). Racó del Sastre (1100 m). Obaga d'Albarca (850-930 m), dominant. Camí de la Pleta, cap a la Cova de l'Ós (900 m). Camí de l'Auferí, al pla de la Mina (710 m). Barranc dels Pèlacs (470 m).

Montsant occidental: Barranc de Cabassers (400 m), herb. pers. Barranc de Cavaloca (380 m), herb. pers. Tirapèls (320 m), herb. pers. Riu Montsant (275 m, 340 m). Collet de la Manxa, cap al serral de les Roques (540 m). Barranc de les Pinedes (350 m).



049 **Fagàcies**
0490204 ***Quercus humilis* Mill.**
(476)

Roure martinenc

Forma vital: macrofaneròfit caducifoli Corologia: eurosiberià (submediterrani)

Substrat litològic: indiferent

Quadrats UTM: CF16, CF27

Límits altitudinals: 400-600 m

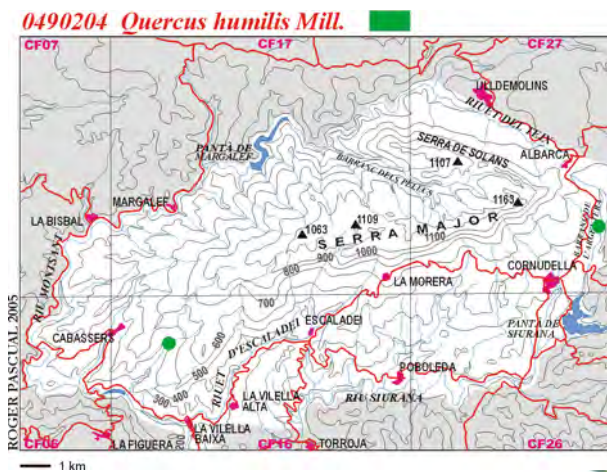
Abundància: rrr

Parc natural: sí

Distribució: Rouredes seques sobre sòls profunds en indrets obacs (*Quercion pubescenti-petraeae*). Molt rar al territori on, en canvi, és més habitual la forma híbridogènica de *Quercus cerrioides* (*Q. humilis* x *Q. faginea*). Formes molt pròximes al tipus de *Q. humilis* s'han identificat en dos punts aïllats del massís, barrejats amb les altres dues espècies de roure.

Vessant sud: Barranc de l'Argentera, camí del mas del Pere Jeroni (560 m).

Montsant occidental: Barranc de Cavaloca (380 m), herb. pers.



Quercus humilis. Barranc de l'Argentera, al camí del mas del Pere Jeroni (560 m). 21-08-2004.

049 Fagàcies
0490205a ***Quercus ilex* L.**
ssp *ilex*

(477)

Alzina

Forma vital: macrofaneròfit perennifoli Corologia: mediterrani (boreomediterrani)

Substrat litològic: indiferent

Quadrats UTM: CF16, CF17, CF26, CF27

Límits altitudinals: 190-1150 m

Abundància: cc

Parc natural: sí

Distribució: Principalment alzinars (*Quercetum ilicis galloprovinciale*), tot i que penetra als carrascars i a les rouredes seques. És força comú a la meitat oriental del vessant sud i també a les obagues dels barrancs del vessant nord i del Montsant occidental. A la resta del territori cedeix el protagonisme a *Q. ilex* ssp *rotundifolia*, arribant a desaparèixer d'una bona part del Montsant occidental.

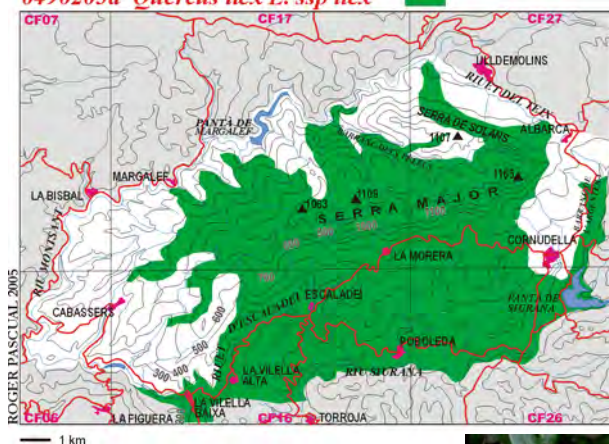
Vessant sud: Barranc de les Comes d'en Giner (480 m). Riu Montsant (190 m). GR-174, entre la Vilella Alta i Torroja (380 m). Riu Siurana (365 m). Obagues de Sant Blai (550 m). Barranc de la Moleta o del mas d'en Vernet (650 m).

Serra Major: Sota la roca Corbatera (1140 m). Camí de Capçada, sobre el racó de les Pletes (1120 m) i entre la Cogulla i el pi del Cugat (1070 m). Cova Badada (1070 m). Comellar de l'Espinós (1020 m). Racó de Missa (1000 m).

Vessant nord: Barranc del Vidalbar (600 m), herb. pers. De Sant Antoni al riu del Teix (610 m). Riuet del Teix (690 m). Font del mas del Soleràs, cap a la cova de l'Escolania (480 m). Barranc del Parral (1000 m). Riu Montsant, a prop de la balma del Sapo (485 m).

Montsant occidental: Barranc de Sant Salvador (380 m, 500 m). Barranc de Cavaloca (380 m). Coll de la Foia (610 m). La Covassa (450 m). Barranc de la Martorella (890 m). Racó del Salom (750 m).

0490205a *Quercus ilex* L. ssp *ilex*



Quercus ilex ssp *ilex*. GR-174, entre la Vilella Alta i Torroja (380 m). 17-07-2004.

049 Fagàcies
0490205b **Quercus ilex L.**
ssp rotundifolia (Lamk.) T. Morais

(478)

Carrasca, Carrascla

Forma vital: macrofaneròfit perennifòlit Corologia: mediterrani (sud-occidental)

Substrat litològic: indiferent

Quadrats UTM: CF06, CF07, CF16, CF17, CF26, CF27

Límits altitudinals: 190-1150 m

Abundància: ccc

Parc natural: sí

Distribució: Principalment als carrascars (*Quercetum rotundifoliae*), penetrant als alzinars i a les rouredes seques. A tot el territori i totes les alçades. Al Montsant sud-oriental es barreja amb l'alzina, que arriba a dominar en molts indrets. A les parts baixes del Montsant occidental, en canvi, és l'única subespècie existent. Pels vessants solells del barrancs ascendeix fins als planells culminants de la serra Major, on els individus es desenvolupen amb dificultats.

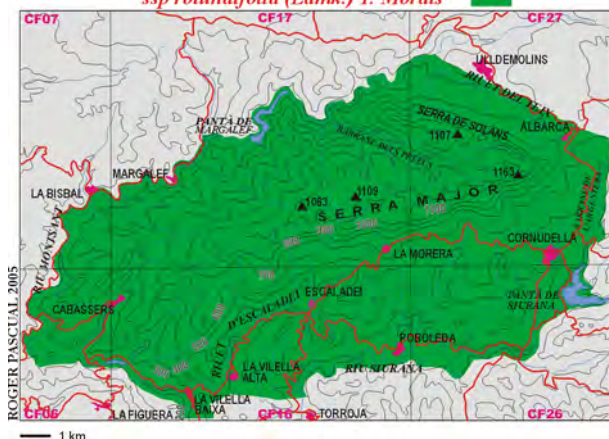
Vessant sud: La Vilella Baixa (200 m), herb. pers. Escaladei (410 m), herb. pers. Entre Cornudella i Albarca, a prop del coll de la Moleta (620 m). Grau de Salfores (910 m). Costers sobre el Siurana, al coll de la Mina (390 m).

Serra Major: Comellar de l'Espinós (1050 m). Coll de les Falles (1130 m). Les Basselles (1120 m). Coll d'en Bou (1090 m). Piló dels Senyalets, cap al grau de les Tosses (1110 m). A prop de la Cogulla (1050 m).

Vessant nord: Barranc de la Taverna (600 m), herb. pers. Riuet del Teix (700 m). Riu Montsant (480 m). Pont d'Albarca (690 m). El Pont Natural (740 m). Mare de Déu de Montsant (1030 m).

Montsant occidental: Del mas de l'Estrem als bassis del Boter (900 m). Capdamunt del grau del Caixer (800 m). Pendants sobre el riu Montsant (330 m). Del pont Vell a les Foradades (350 m). Barranc del Cinto (760 m). Punta de Cantacorbs (590 m).

0490205b *Quercus ilex L.*
ssp rotundifolia (Lamk.) T. Morais



Quercus ilex ssp rotundifolia. Camí del coll de la Manxa (400 m). 04-04-2004.

050 **Juglandàcies**
0500101 ***Juglans regia* L.**
(479)

Noguera, *Noguer*

Forma vital: macrofaneròfit caducifoli Corologia: cultivat i subespontani (origen submediterrani)

Substrat litològic: indiferent

Quadrats UTM: CF06, CF07, CF16, CF17, CF26, CF27

Límits altitudinals: 190-1000 m

Abundància: r

Parc natural: sí

Distribució: Cultivada a petita escala pels seus fruits, té tendència a desenvolupar-se de forma subespontània en indrets de sòl profund i humit, particularment als boscos de ribera (*Populion albae*) i als fondals dels barrancs. Present a gran part de les valls del territori, però escàs. Ascendeix fins a la serra Major.

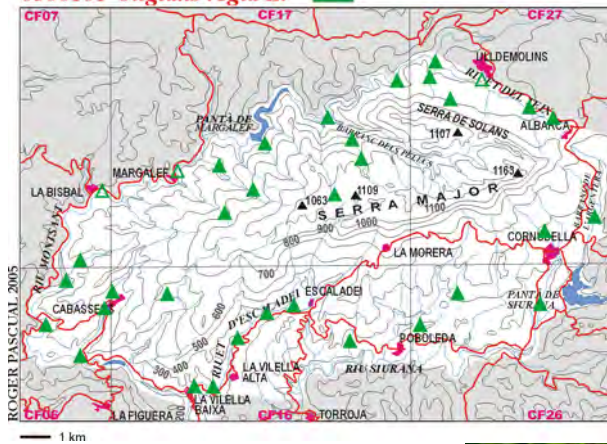
Vessant sud: Riuet d'Escaladei (200 m, 295 m, 370 m), herb. pers. Barranc del mas d'en Gil (500 m). Barranc de Sant Joan (430 m). Barranc de l'Argentera (520 m). Barranc de Sant Joan (580 m). Barranc de les Salanques (350 m).

Serra Major: Clot del Cirer (1000 m).

Vessant nord: Riuet del Teix (560 m, 670 m). Barranc del Vidalbar (750 m, 900 m). Barranc de la Taverna (450 m). Barranc de la Savina (600 m). Riu Montsant (460 m, 530 m). Santa Magdalena (710 m).

Montsant occidental: Riu Montsant (265 m). Barranc de les Pinedes (330 m). Barranc de la Coma Negra (420 m, 650 m). Les Cavaloques, a prop del mas del Morell (520 m). Barranc de Cabassers, a l'Aubereda (330 m). Barranc de Sant Salvador (660 m).

0500101 *Juglans regia* L.



Juglans regia. Riuet d'Escaladei (295 m). 23-07-2005.

051 **Salicàcies**
0510101 ***Populus alba* L.**

(480)

Àlber, *Aubi*

Forma vital: macrofaneròfit caducifoli Corologia: pluriregional (holàrtic)

Substrat litològic: indiferent

Quadrats UTM: CF06, CF07, CF16, CF17, CF26, CF27

Límits altitudinals: 185-650 m

Abundància: cc a les riberes principals

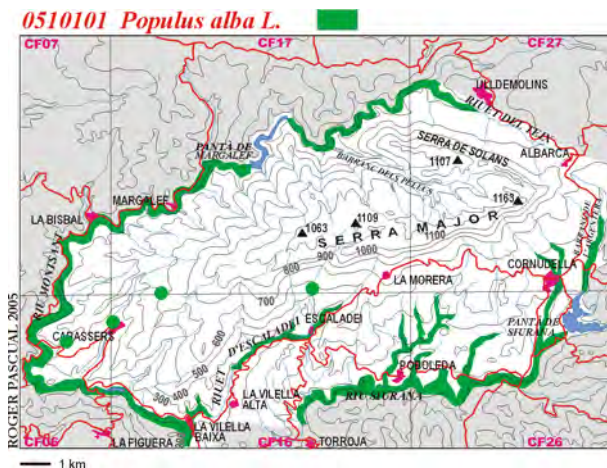
Parc natural: sí

Distribució: Boscos de ribera, tant a les alberedes (*Vinco-Populetum albae*) com a les salzedes (*Saponario-Salicetum purpureae*) i a les gatlledes (*Carici-Salicetum catalaunicae*). Al llarg dels rius Montsant i Siurana, freqüent i, de vegades, abundant. Apareix també en alguns barrancs del vessant sud: riuet d'Escaladei, barranc de l'Argentera, de Sant Blai, de Sant Joan, etc. Més rar, fora de la vall del Montsant, al vessant nord (riu del Teix) i al Montsant occidental (barranc de Cabassers).

Vessant sud: Riu Montsant (185 m, 195 m, 200 m), herb. pers. Riu Siurana (270 m, 290 m, 330 m, 380 m). Riuet d'Escaladei (210 m, 300 m, 340 m, 450 m). Barranc de Sant Joan (430 m, 600 m). Barranc del Forn o de les Foredes (360 m). Barranc del mas d'en Gil (450 m). Barranc del Coll Beix (500 m).

Vessant nord: Riu del Teix (570 m). Riu Montsant (400 m, 410 m, 450 m, 490 m, 555 m).

Montsant occidental: Riu Montsant (250 m, 275 m, 310 m). Barranc de Cabassers, a l'Aubereda (320 m). La Foia (560 m). Tirapèls (310 m).



Populus alba. Riu Montsant (185 m).
13-05-2001.