



064                    **Cariofil·làcies**  
0640101            ***Arenaria conimbricensis* Brot.**  
                         ***ssp conimbricensis***  
                         **var *loscosii* (Teixidor) O. Bolòs et J. Vigo**

(542)

Arenària de codina

Forma vital: teròfit

Corologia: mediterrani (ibèric)

Substrat litològic: Ca

Quadrats UTM: CF17, CF27

Límits altitudinals: (450) 600-1150 m

Abundància: c per damunt de 600 m

Parc natural: sí

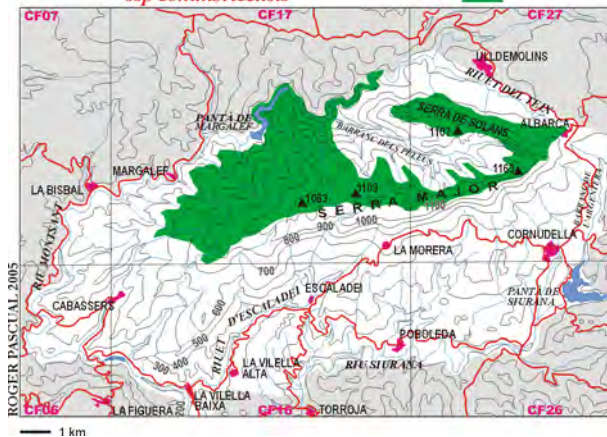
Distribució: Pradells d'annuals dels replans rocosos calcaris amb caràcter muntanyenc (*Erodio-Arenarietum conimbricensis*). Freqüent al planell culminant de la serra Major, des d'on s'estén al vessant nord, cap a la serra dels Solans i la serra del Sarraí, descendint fins al congost de Fraguerau. També penetra al Montsant occidental on, per les carenes rocoses, arriba a baixar per davall de 500 m. No ha pogut ser identificada en cap punt del vessant sud.

Serra Major: Roca Falconera (1080 m), herb. pers. Del grau dels Tres Esclaons a la roca Corbatera (1110 m). El Crist de la Sang (1110 m). Coll de les Falles (1130 m). Capdamunt del grau dels Barrots (1060 m). Piló dels Senyalets (1109 m).

Vessant nord: Santa Magdalena (710 m), herb. pers., i pista cap a Ulldemolins (680 m). Riu Montsant (465 m, 495 m). Pla de la Devesa (750 m). Camí de l'Auferí (650 m). Del pla del Grau Gran a la Corbatera (1100 m).

Montsant occidental: De Margalef al tomo de l'Espantafrases (480 m, 570 m). Camí del Barranc Tancat (580 m). Del tossal Clos al pla de les Carrasclès (900 m). Lo tomo d'Englora (590 m). Plana de les Argelagues (920 m). Racó del Salon (770 m).

0640101 *Arenaria conimbricensis* Brot  
*ssp conimbricensis*



*Arenaria conimbricensis* ssp  
*conimbricensis* var *loscosii*. Riu  
Montsant (495 m). 12-05-1996.





064                    **Cariofil·làcies**  
0640103a            ***Arenaria serpyllifolia* L.**  
                          ***ssp leptoclados* (Reichnb.) Nyman**

(544)

Arenària serpil·lifòlia

Forma vital: teròfit

Corologia: mediterrani (latemediterrani)

Substrat litològic: indiferent

Quadrats UTM: CF06, CF16, CF17, CF26, CF27

Límits altitudinals: 200-700 (1100) m

Abundància: r

Parc natural: sí

Distribució: Pradells de plantes anuals sobre tota mena de substrats, en indrets no excessivament insolats ni àrids (*Thero-Barchypodietalia*). Principalment al vessant sud, penetrant al sector meridional del Montsant occidental. Puntualment al vessant nord i a la serra Major. Sembla una planta escassa, encara que pot ser abundant allí on creix. Degut a que el seu port és petit i feble i que té un cicle vital curt, la seva àrea de distribució podria ser més contínua del què expressa el mapa.

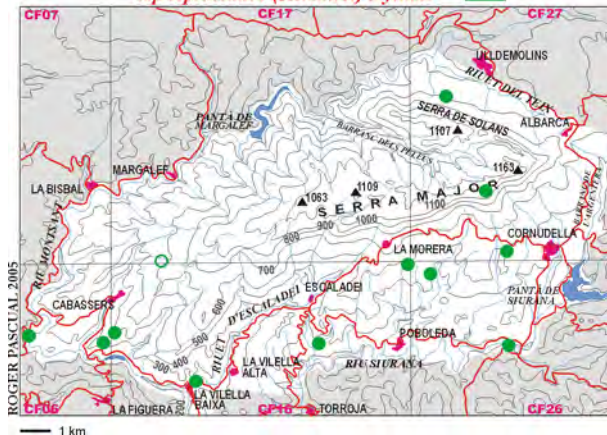
Vessant sud: Sota el coll Beix (580 m), herb. pers. Riuet d'Escaladei (210 m). Vessant esquerre del barranc de les Comes (370 m). Riu Siurana (385 m). Camí del tossal de Cantacorbs (600 m). Camí de la Morera a Poboleda (610 m).

Serra Major: Clot del Meloner (1070 m), herb. pers.

Vessant nord: D'Ulldemolins a Santa Magdalena (680 m).

Montsant occidental: Riu Montsant (255 m), herb. pers. Serra de la Calçada (350 m, 420 m). La Foia (Molero, 1976), no vist.

0640103a *Arenaria serpyllifolia* L.  
*ssp leptoclados* (Reichnb.) Nyman



064                    **Cariofil·làcies**  
0640103b           ***Arenaria serpyllifolia* L.**  
                         ***ssp serpyllifolia***

(545)

*Arenaria serpil·lifolia*

Forma vital: teròfit

Corologia: eurosiberià (lateuropeu)

Substrat litològic: indiferent

Quadrats UTM: CF06, CF07, CF16, CF17, CF27

Límits altitudinals: 190-1150 m

Abundància: c

Parc natural: sí

Distribució: Pradells de plantes anuals, sobretot als de caràcter muntanyenc (*Festuco-Brometea*). Més comú que la *ssp leptoclados*. Montsant occidental i vessant nord, fins a la serra Major, on és relativament freqüent al planell rocós culminant. Al vessant sud sembla restringir-se als terrenys calcaris, propers al cingle Major i al cingle dels Montalts.

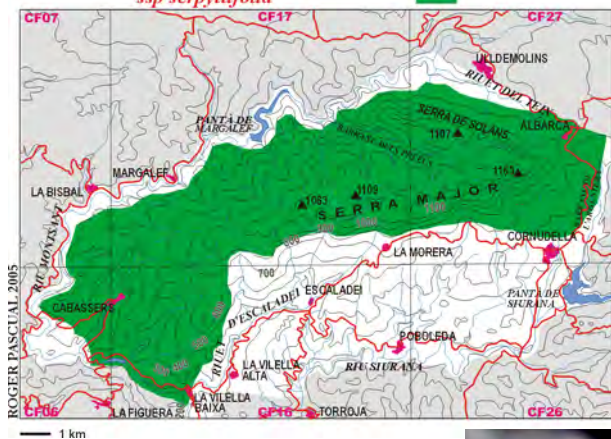
Vessant sud: Barranc dels Rogerets (380 m), herb. pers. Riu Montsant (190 m, 195 m), herb. pers. Lo Campàs, sobre Cornudella (570 m). La Morera de Montsant (800-100 m) (Molero, 1976), no vist. Mas de l'Estrem (Molero, 1976), no vist.

Serra Major: Les Basselles, cap a la cova de l'Ós (1080 m). Coll de l'Albert (1100 m). Piló dels Senyalets (1109 m). Clor del Cirer (1000 m). Del clot del Meloner al Crist de la Sang (1080).

Vessant nord: Camí de la roca del Llençol (940 m). Pla de la Devesa (770 m). Barranc dels Pèlcs (490 m), i cap al planàs del Ros (500 m). Camí dels Pèlcs, damunt del toll de l'Ou (890 m). Del coll del Prat a Sant Antoni (660 m).

Montsant occidental: Riu Montsant (210 m). Barranc de les Pinedes (330 m). Del pont Vell a les Foradades (400 m). Sota la punta de la Cogullada (435 m). Del mas del Serrador a Sant Salvador, a prop de la cova del Bestral (740 m).

**0640103b *Arenaria serpyllifolia* L.**  
***ssp serpyllifolia***



*Arenaria serpyllifolia ssp serpyllifolia*.  
Barranc de les Pinedes (330 m). 13-04-1996.

064                    **Cariofil·làcies**  
0640104            ***Arenaria tetraquetra* L.**  
                         ***ssp condensata* Arcang.**

(546)

Arenària de coixinet

Forma vital: camèfit

Corologia: mediterrani (oròfit)

Substrat litològic: Ca

Quadrats UTM: CF16, CF17, CF27

Límits altitudinals: (600) 900-1163 m

Abundància: cc per damunt de 900 m

Parc natural: sí

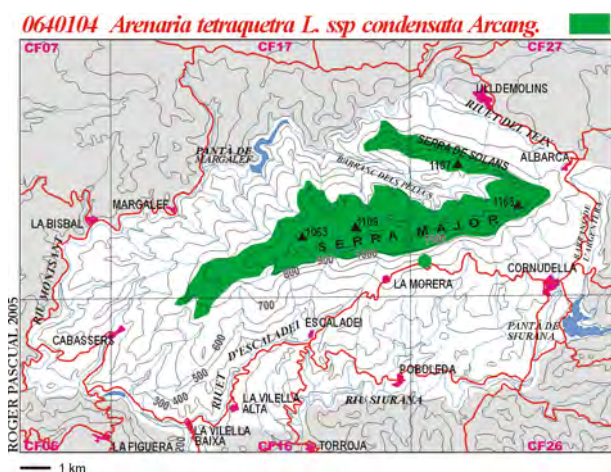
Distribució: Pastures camefítiques i brolles de les carenes elevades, sobre sòl rocós calcari (*Ononidetalia striatae*, *Erinaceetalia*). Bastant comú a la serra Major, des d'on s'estén a les carenes elevades del Montsant occidental i el vessant nord, per on baixa gairebé fins al congost de Fraguerau. Al vessant sud només creix en indrets esventats del cingle Major o, ocasionalment al pendent basal.

Vessant sud: Grau de la Grallera (870 m, 900 m), herb. pers. La Morera, cap al racó del Tormo (750 m). Grau del Montsant (950 m). Grau de Salfores (1000 m).

Serra Major: Roca Falconera (1080 m), herb. pers. Del pas del Gat a la roca Corbatera (1120 m). Capdamunt del grau dels Barrots (1060 m). Comellar del Riu (1050 m). La Cogulla (1060 m). Portell del Punt d'Espera, cap al pas Dolent (1010 m).

Vessant nord: Racó del Sastre (1070 m). De la cova del Magdalenet al barranc del Parral (950 m). Pi de la Carabasseta (1030 m). Camí de l'Auferí, a prop de la cova de l'Aleu (870 m). Grau de Sant Antoni (930 m). Los Ventadors, cap a la balma del Sapo (740 m).

Montsant occidental: Racó de l'Estrem (860 m). Plana de les Argelagues (920 m). Capdamunt del grau de l'Escletxa (950 m). Molero (1976), la cita de localitats a més baixa altitud: portell del Planassot, la Foia, punta de l'Ermengol



*Arenaria tetraquetra* *ssp condensata*.  
Grau del Montsant (1000 m). 08-06-1996.





064                    **Cariofil·làcies**  
0640301            ***Minuartia hybrida* (Vill.) Schischkin in Komarov**  
                         ***ssp hybrida***

(548)

Minuàrtia tenuifòlia

Forma vital: teròfit

Corologia: pluriregional (holàrtic)

Substrat litològic: indiferent

Quadrats UTM: CF06, CF07, CF16, CF17, CF26, CF27

Límits altitudinals: 200-1110 m

Abundància: c

Parc natural: sí

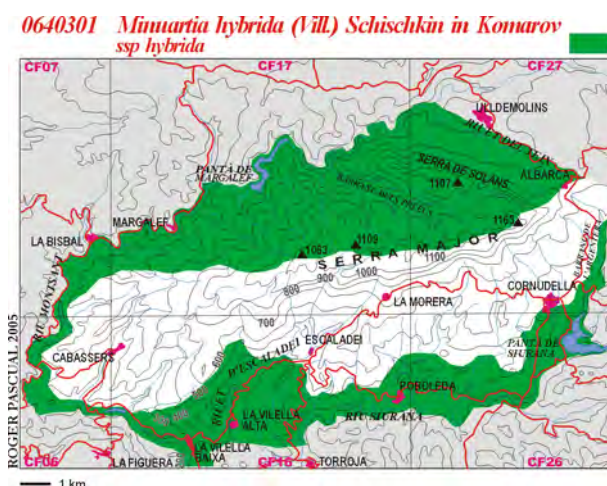
Distribució: Pradells de plantes anuals en indrets arenosos o pedregosos, amb preferència pels sòls ombrejats, humits a la primavera (*Thero-Brachypodietalia*, *Festuco-Brometea*). A tot el territori, però defuig els indrets massa secs i insolats, com els pendents del vessant sud encarats a migdia. Assoleix la serra Major. És força freqüent al vessant nord i a les fondalades del vessant sud i el Montsant occidental.

Vessant sud: Barranc dels Rogerets (330 m), herb. pers. D'Escaladei a la Creu Alta (515 m), herb. pers. Barranc de l'Argentera (500 m). Barranc de les Vedrenyes o les Comes (460 m). Vessant esquerre del riuet d'Escaladei, a prop de la Vilella Baixa (260 m). Camí de Poboleda a la Morera, a prop del coll de l'Anglès (440 m).

Serra Major: Piló dels Senyalets (1109 m). De la roca Corbatera a la font del Manyano (1100 m) (Molero, 1976), no vist.

Vessant nord: Mas d'en Caime (435 m). Barranc de les Tosses (840 m). Coll d'Albarca (770 m). Santa Magdalena (710 m). Barranc del Parral (930 m). Camí dels Pèlacs, damunt del toll de l'Ou (890 m).

Montsant occidental: Serrall del Maiango (650 m). Riu Montsant (205 m, 235 m, 260 m, 305 m). Pantà de la Vilella Baixa (225 m). Lo tossal Pelat (780 m). Crestall superior del cingle dels Montalts (510 m).



*Minuartia hybrida ssp hybrida*.  
D'Escaladei a la Creu Alta (515 m).  
15-05-2004.



064            **Cariofil·làcies**  
0640401      ***Bufonia tenuifolia* L.**

(549)

Bufònia de fulla prima

Forma vital: teròfit

Corologia: mediterrani

Substrat litològic: indiferent

Quadrats UTM: CF06, CF16

Límits altitudinals: 275-350 m

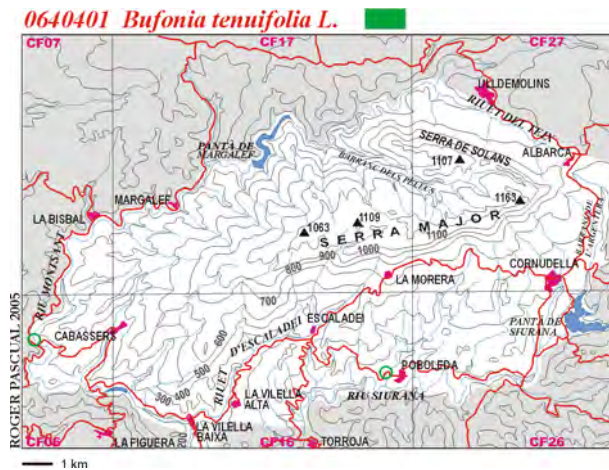
Abundància: rrr

Parc natural: no

Distribució: Pradells de plantes anuals (Thero-Brachypodietalia). Identificat en dues localitats apartades, al vessant sud i al Montsant occidental.

Vessant sud: Hostal de Poboleda (360 m) (Molero, 1976), no vist

Montsant occidental: Molí d'Avall (275 m) (Molero, 1976), no vist.



064                    **Cariofil·làcies**  
0640501            ***Stellaria media* (L.) Vill.**  
                         ***ssp media***

(550)

Morró

Forma vital: teròfit

Corologia: pluriregional (holàrtic)

Substrat litològic: indiferent

Quadrats UTM: CF07, CF16, CF17, CF27

Límits altitudinals: 190-1100 m

Abundància: r

Parc natural: sí

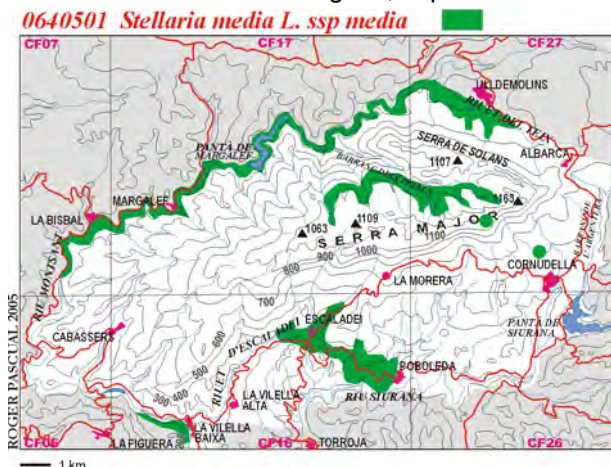
Distribució: Comunitats ruderals i arvenses d'ambients més aviat humits i ombrívols (*Chenopodietalia*, *Solano-Polygonetalia*). Sembla més aviat rar i restringit a dos tipus d'ambients: d'una banda a les fondalades properes al riu Montsant i la vall del Teix i a les barrancades entre Escaladei i Poboleda, on acostuma a barrejar-se amb els herbassars arvenses dels horts i altres conreus de regadiu. D'altra banda, també apareix a les comunitats ruderals del peu de les balmes i clotades on s'arrecera el bestiar.

Vessant sud: La Vilella Baixa, a l'horta del riu (190 m), herb. pers. Pista de Cornudella a Sant Joan del Codolar (600 m). Riuet d'Escaladei (370 m, 450 m). A prop de l'Hostal de Poboleda (360 m). D'Escaladei a la Morera, al GR-174 (460 m). Les Salanques (450 m).

Serra Major: Clot del Cirer (1000 m). Clot del Meloner (1070 m).

Vessant nord: Racó de les Falles (1020 m). Cova Soronelles (920 m). Plana del Navarro (680 m). Riuet del Teix (560 m). Pantà de Margalef (430 m). Riu Montsant (465 m, 520 m).

Montsant occidental: Riu Montsant (310 m). La Bisbal de Falset, cap al Comellarot (340 m). Margalef, cap a Sant Salvador (400 m).



*Stellaria media ssp media*. Riu Montsant (310 m). 21-03-1998.

064                    **Cariofil·làcies**  
0640601            ***Holosteum umbellatum* L.**  
                         ***ssp umbellatum***

(551)

Holosti

Forma vital: teròfit

Corologia: pluriregional (holàrtic)

Substrat litològic: indiferent

Quadrats UTM: CF16, CF26, CF27

Límits altitudinals: 300-750 m

Abundància: rr

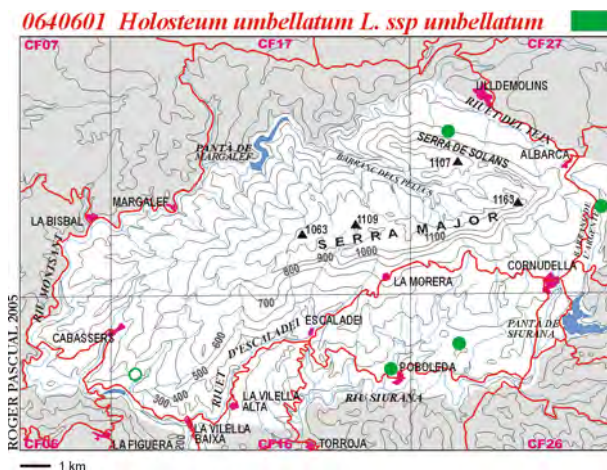
Parc natural: sí

Distribució: Erms pedregosos, conreus d'avellaners (*Secalietalia*, *Thero-Brachypodietalia*).  
Força escàs al territori, i gairebé restringit a les zones baixes de la meitat  
oriental del massís, entre Poboleda, Cornudella i Ulldemolins.

Vessant sud: Les Falles, sota Poboleda (340 m), herb. pers. De l'Ermita de Maria Assumpta  
al tossal d'en Bou (480 m), herb. pers. Barranc de l'Argentera (580 m), herb.  
pers.

Vessant nord: Santa Magdalena, cap al collet del Jaio Rafel (710 m).

Montsant occidental: De Cabassers a la Vilella Baixa (320 m) (Molero, 1976), no vist.



*Holosteum umbellatum* *ssp umbellatum*.  
De Santa Magdalena al collet del Jaio  
Rafel (710 m). 08-05-1999.



064                    **Cariofil·làcies**  
0640701            ***Cerastium fontanum* Baumg.**  
                         ***ssp vulgare* (Hartm.) Greuter et Burdet**

(552)

Cerasti de font

Forma vital: camèfit

Corologia: eurosiberià (lateuropeu)

Substrat litològic: indiferent

Quadrats UTM: CF17, CF27

Límits altitudinals: 750-1100 m

Abundància: rr

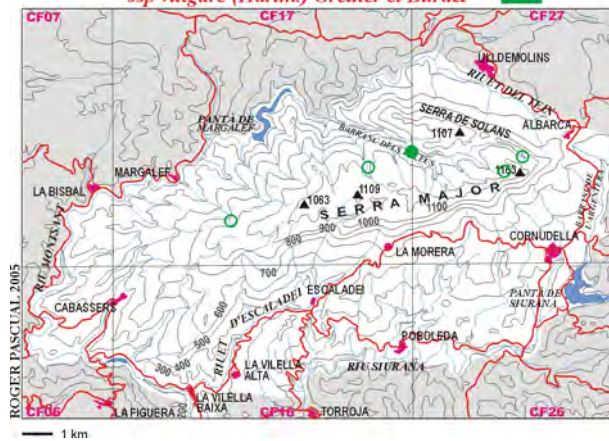
Parc natural: sí

Distribució: Prats i herbeis de sòl humit (*Molinio-Arrhenatheretea*). Força rar i escàs. Sempre a les proximitats de barrancs o fonts on hi ha condicions d'humitat edàfica permanent, en indrets elevats del vessant nord i el Montsant occidental

Vessant nord: Barranc dels Pèlecs, a prop del toll de l'Ou (840 m), herb. pers. Molero (1976) el cita també de tres localitats més on no s'ha pogut retrobar: Barranc de la Mare de Déu (1000 m); Font del Manyano (1060 m); Cova Soronelles (960 m).

Montsant occidental: Sobre Sant Salvador (760 m) (Molero, 1976), no vist.

0640701 *Cerastium fontanum* Baumg.  
*ssp vulgare* (Hartm.) Greuter et Burdet



064                    **Cariofil·làcies**  
0640702            ***Cerastium glomeratum* Thuill.**

(553)

Cerasti aglomerat, Pelovella aglomerada

Forma vital: teròfit

Corologia: pluriregional (subcosmopolita)

Substrat litològic: indiferent

Quadrats UTM: CF06, CF07, CF16, CF17, CF26, CF27

Límits altitudinals: 185-600 (1000) m

Abundància: c

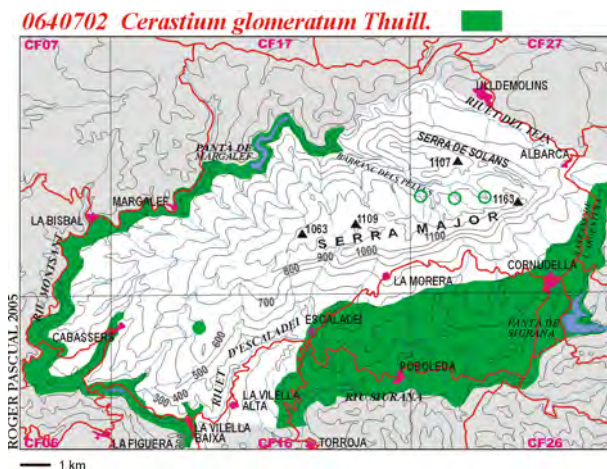
Parc natural: sí

Distribució: Sòls arenosos i nitrogenats, humits a la primavera (*Ruderali-Secalieta*). Present i comú a les àrees antropitzades de gran part del territori, sobretot a les valls dels rius principals i a les fondalades dels barrancs. No s'ha trobat a la serra Major.

Vessant sud: Riu Montsant (185 m), herb. pers. Hostal de Poboleda (350 m), herb. pers. Barranc de l'Argentera (590 m). De la Venta del Pubill als Abellars (420 m). Vessant dret del barranc dels Rogerets (300 m). Barranc de la Coma d'en Giner (490 m).

Vessant nord: Mas d'en Caime (435 m). Riu Montsant (410 m, 460 m). Barranc de la Bruixa, les Pletes i l'Eixaragall (Molero, 1976), no vist.

Montsant occidental: Riu Montsant (205 m, 235 m, 260 m, 305 m, 330 m, 380 m). Del collet del Pla del Bisbe al barranc de Cavaloca (570 m). Barranc de Cavaloca (240 m). Barranc dels Colls Baixos (350 m).



*Cerastium glomeratum*. Hostal de Poboleda (340 m). 08-04-1998.

064                    **Cariofil·làcies**  
0640703            ***Cerastium gracile* Duf.**  
                         ***ssp gracile***

(554)

Gerasti gràcil

Forma vital: teròfit

Corologia: mediterrani (muntanyenc)

Substrat litològic: indiferent

Quadrats UTM: CF06, CF07, CF16, CF17, CF26, CF27

Límits altitudinals: 200-1150 m

Abundància: r

Parc natural: sí

Distribució: Pradells de plantes anuals en sòls incipients, arenosos o pedregosos, humits a la primavera (*Thero-Brachypodietalia*). Escàs. Més freqüent al vessant sud, a les obagues dels turons pissarrosos. També en diferents punts del Montsant occidental, al llarg de la vall del riu i algunes carenes i barrancs propers. Al vessant nord, sembla restringit a les obagues d'Ulldemolins, molt rar fora d'aquesta àrea.

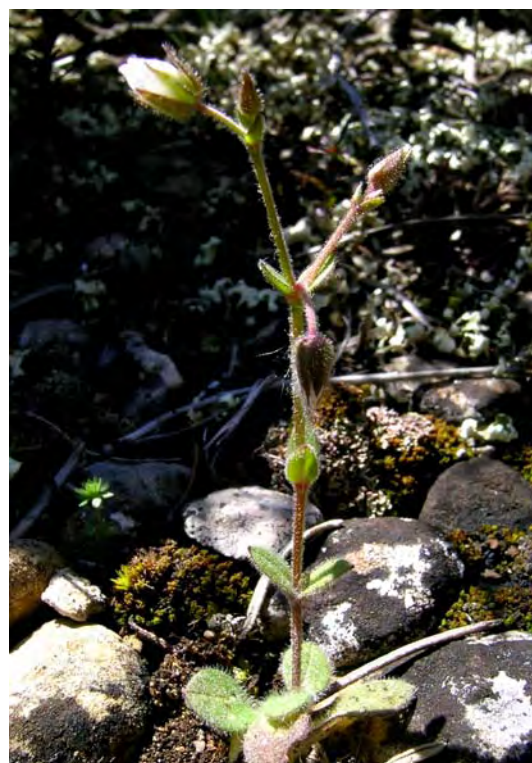
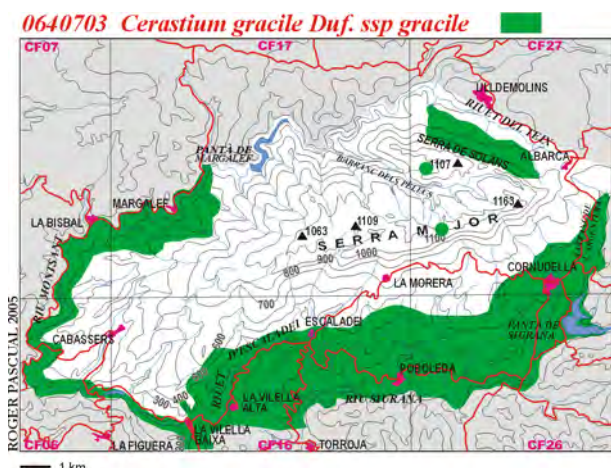
Vessant sud: Vessant dret del barranc dels Rogerets (370 m), herb. pers. Hostal de Poboleda (350 m), herb. pers. De Cornudella a Sant Joan del Codolar (590 m). Les Falles, sota Poboleda (340 m). Riu Siurana (365 m). D'Escaladei a la Creu Alta (515 m).

Serra Major: Coll de les Falles (1130 m).

Vessant nord: Plana del Navarro (670 m), herb. pers. Barranc del Parral (930 m). Camí de la Roca del Llençol (940 m). Barranc de la Sivina (610 m).

Montsant occidental: Riu Montsant (205 m, 235 m). Barranc de les Pinedes (340 m). Capdamunt del cingle dels Montalts (610 m). De Margalef al tossal Pelat (540 m).

Altres dades d'interès: Aquesta planta va ser identificada per primer cop a la serra de Montsant l'any 1994. Probablement no havia segut reconeguda abans per la seva gran semblança a *C. pumilum*.



*Cerastium gracile ssp. gracile*. Camí de la Roca del Llençol (940 m). 24-04-2004.



064                    **Cariofil·làcies**  
0640704            ***Cerastium pumilum* Curtis**

(555)

Cerasti menut

Forma vital: teròfit

Corologia: pluriregional (holàrtic)

Substrat litològic: indiferent

Quadrats UTM: CF06, CF07, CF16, CF17, CF26, CF27

Límits altitudinals: 200-1150 m

Abundància: c

Parc natural: sí

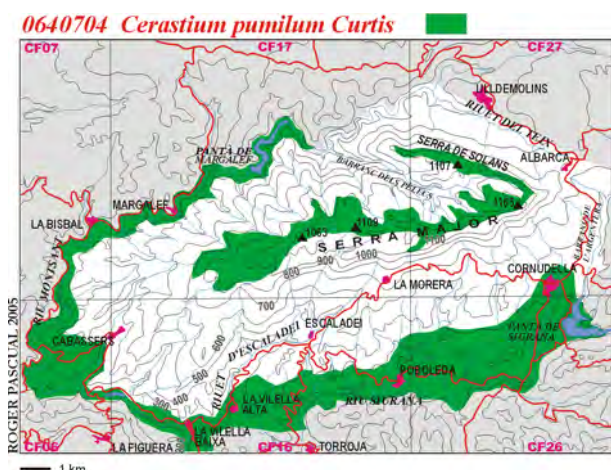
Distribució: Pradells de plantes anuals sobre sòls incipients, pedregosos o arenosos, humits almenys durant la primavera (*Thero-Brachypodietalia*). Força freqüent a les codines i replans de la serra Major, des d'on s'estén cap al Montsant occidental i cap a la serra de Solans, al vessant nord. També a les fondalades dels rius Montsant i Siurana, ascendint pels vessants propers.

Vessant sud: Riu Montsant (200 m), herb. pers. Les Planes (225 m), herb. pers. Mas d'en Rebull (490 m). Entre la Morera i Poboleda, al coll de l'Anglès (455 m). Barranc de les Vedrenyes o les Comes (450 m). De la Vilella Alta a Torroja, a prop del mas de l'Andreu (330 m).

Serra Major: Coll de les Falles (1130 m). Les Basselles (1130 m). Piló dels Senyalets (1109 m). Del pi del Cugat a la Cogulla (1080 m). Capdamunt del grau dels Barrots (1060 m). Capdamunt del grau de les Tosses (1020 m).

Vessant nord: Pantà de Margalef (430 m). Riu Montsant (450 m). Del pi de la Carabasseta al collet del Parral (1010 m). Font del Manyano (1060 m). La Carraguina, entre les coves Fredes i la cova del Pedret (990 m).

Montsant occidental: Riu Montsant (205 m, 260 m). Grau del Caixer, cap al mas de l'Estrem (820 m). Camí del coll de la Manxa (350 m). La Bisbal de Falset, cap al Comellarot (340 m). Del mas del Serrador a Sant Salvador (700 m). Del grau del Caixer al mas de l'Estrem (820 m).



*Cerastium pumilum*. Camí del coll de la Manxa (350 m). 04-04-2004.

064

**Cariofil·làcies**

0640801

***Sagina apetala* Ard.**

(556)

*Sagina* apètala

Forma vital: teròfit

Corologia: pluriregional (holàrtic)

Substrat litològic: Si (Ca)

Quadrats UTM:

Límits altitudinals:

Abundància: rrr

Parc natural: sí?

Distribució: Pradells de plantes anuals (*Thero-Brachypodion*). Indicada antigament de la serra de Montsant (citació de J. Pujol recollida per Cadevall, 1937), on no ha pogut ser retrobada per autors moderns.

064                    **Cariofil·làcies**  
06408501            ***Scleranthus annuus* L.**  
                          ***ssp delortii* (Gren.) Meik**

(1245)

Forma vital:    teròfit

Corologia:    mediterrani (occidental)

Substrat litològic:    Si

Quadrats UTM:    CF27

Límits altitudinals:    820 m

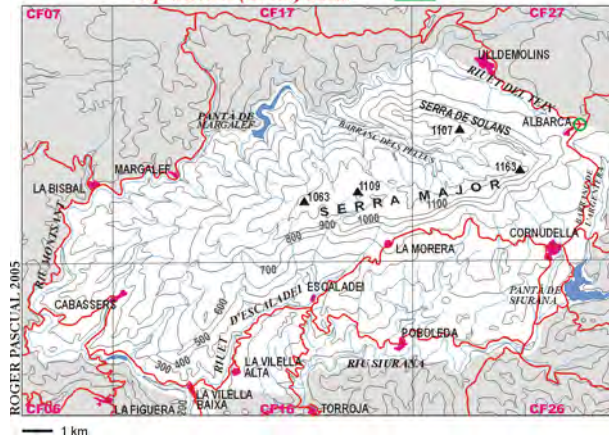
Abundància:    rrr

Parc natural:    no

Distribució:    Pradells de plantes anuals (*Helianthemion-guttati*). Assenyalat en un sol punt de l'extrem nord-oriental del territori. No ha pogut retrobar-se.

Vessant nord:    A prop d'Albarca (820 m) (Molero, 1982), no vist.

06408501 *Scleranthus annuus* L.  
*ssp delortii* (Gren.) Meik















064                    **Cariofil·làcies**  
0641101            ***Polycarpon tetraphyllum* (L.) L.**  
                         **var *tetraphyllum***

(560)

Policarp de quatre fulles

Forma vital: teròfit

Corologia: mediterrani (latemediterrani)

Substrat litològic: indiferent

Quadrats UTM: CF16, CF26

Límits altitudinals: 185-500 m

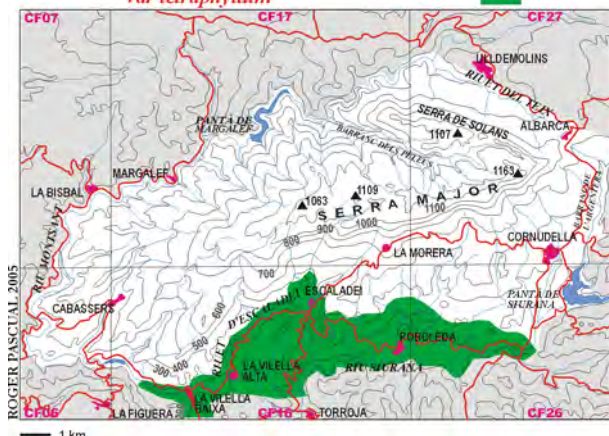
Abundància: r

Parc natural: sí

Distribució: Vegetació ruderal dels sòls calcigats o fins i tot pavimentats: típicament a les esclotxes dels empedrats o els badats del formigó (*Polycarpion tetraphylli*). Exclusivament al vessant sud, de la Venta del Pubill a Poboleda, Escaladei i les Vilelles.

Vessant sud: Riu Montsant (185 m, 200 m), herb. pers. Carrers de la Vilella Baixa (220 m), herb. pers. Riuet d'Escaladei (370 m), herb. pers. Riu Siurana (380 m). Cartoixa d'Escaladei (470 m). Hostal de Poboleda, cap a les Salanques (360 m).

0641101 *Polycarpon tetraphyllum* (L.) L.  
var *tetraphyllum*



*Polycarpon tetraphyllum* var *tetraphyllum*. La Vilella Baixa (220 m). 21-05-2005.