

## Inventário das espécies de Cerambycinae (Insecta, Coleoptera, Cerambycidae) do Parque Nacional do Itatiaia, RJ, Brasil

Marcela Laura Monné<sup>1,3,4</sup>, Miguel Angel Monné<sup>1,3</sup> & José Ricardo Miras Mermudes<sup>2</sup>

<sup>1</sup>Departamento de Entomologia, Museu Nacional, Universidade Federal do Rio de Janeiro – UFRJ, Quinta da Boa Vista, São Cristóvão, CEP 20940-040, Rio de Janeiro, RJ, Brasil

<sup>2</sup>Departamento de Zoologia, Universidade do Estado do Rio de Janeiro – UERJ, São Francisco Xavier, 524, sala 516, CEP 20550-013, Rio de Janeiro, RJ, Brasil, e-mail: jrmermudes@uol.com.br

<sup>3</sup>Conselho Nacional de Desenvolvimento Científico e Tecnológico – CNPq

<sup>4</sup>Autor para correspondência: Marcela Laura Monné, e-mail: mlmonne@uol.com.br

MONNÉ, M.L., MONNÉ, M.A. & MERMUDES, J.R.M. **Inventory of the Cerambycinae species (Insecta, Coleoptera, Cerambycidae) of the Parque Nacional do Itatiaia, RJ, Brazil.** Biota Neotrop. 9(3): <http://www.biotaneotropica.org.br/v9n3/en/abstract?inventory+bn02709032009>.

**Abstract:** A survey of the Cerambycinae species recorded in the Parque Nacional do Itatiaia, Rio de Janeiro State, Brazil, is presented. The data were based on literature, field work and in the collection of the Museu Nacional, Universidade Federal do Rio de Janeiro. Two hundred ninety three species of Cerambycinae are registered, and this represents about 28% of the species that occur in the Atlantic Rainforest. Nineteen new distribution records are registered. Ninety nine species are illustrated. A comparative table showing the respective number of genera and species of Cerambycinae that occur in the Neotropical Region, Atlantic Rainforest and Parque Nacional do Itatiaia is given.

**Keywords:** *Cerambycidae, Coleoptera, inventory, Atlantic Rainforest.*

MONNÉ, M.L., MONNÉ, M.A. & MERMUDES, J.R.M. **Inventário das espécies de Cerambycinae (Insecta, Coleoptera, Cerambycidae) do Parque Nacional do Itatiaia, RJ, Brasil.** Biota Neotrop. 9(3): <http://www.biotaneotropica.org.br/v9n3/pt/abstract?inventory+bn02709032009>.

**Resumo:** É apresentado um levantamento das espécies de Cerambycinae que ocorrem no Parque Nacional do Itatiaia, Estado do Rio de Janeiro, Brasil. Os dados foram baseados na literatura, coletas de campo e no acervo da coleção do Museu Nacional, Universidade Federal do Rio de Janeiro. São registradas 293 espécies de Cerambycinae, que representam cerca de 28% das espécies que ocorrem na Mata Atlântica. Novas ocorrências de distribuição são registradas para 19 espécies. Noventa e nove espécies são ilustradas. É fornecida uma tabela comparativa mostrando o número de gêneros e espécies de Cerambycinae que ocorrem na região Neotropical, na Mata Atlântica e no Parque Nacional do Itatiaia.

**Palavras-chave:** *Cerambycidae, Coleoptera, inventário, Mata Atlântica.*

## Introdução

A família Cerambycidae compreende cerca de 4.000 gêneros e 35.000 espécies no mundo (Martins 1997, Costa 2000). Para as Américas Monné & Bezark (2009) assinalaram aproximadamente 9.000 espécies distribuídas em cerca de 1.600 gêneros. O Brasil conta com cerca de 4.000 espécies em 1.000 gêneros (Costa 2000). Atualmente a família está dividida nas seguintes subfamílias: Aseminae, Cerambycinae, Lamiinae, Lepturinae, Oxypeltinae, Parandrinae, Prioninae e Spondylidinae (Napp 1994).

Os Cerambycidae são parte integrante dos ecossistemas florestais, onde ocupam desde o solo até a copa das árvores e, no processo de coevolução entre as comunidades de insetos e a flora, exercem também o papel de polinizadores de plantas lenhosas (Hequet 1996). Estes insetos encontram-se estritamente associados às plantas hospedeiras e, portanto, podem ser excelentes indicadores do estado de conservação de um ecossistema. Além disso, participam no processo de decomposição da madeira morta, incorporando ao solo as partes vegetais e permitindo a renovação das florestas através da abertura de espaços e conseqüente germinação das sementes.

A Mata Atlântica é um dos 25 *hotspots* de biodiversidade reconhecidos no mundo, áreas que perderam pelo menos 70% de sua cobertura vegetal original, mas que, juntas, abrigam mais de 60% de todas as espécies terrestres do planeta. A Mata Atlântica é, provavelmente, o ecossistema mais devastado e mais seriamente ameaçado do planeta e, embora a área de abrangência da Mata Atlântica seja estimada em algo entre 1 a 1,5 milhão de km<sup>2</sup>, restam apenas de 7 a 8% da floresta original (Galindo-Leal & Câmara 2005).

O Parque Nacional do Itatiaia representa uma das mais importantes Unidades de Conservação da Mata Atlântica e, do ponto de vista da entomofauna, pouco se sabe sobre espécies de Coleoptera. Em relação ao Estado do Rio de Janeiro, os únicos trabalhos são de Zikán & Zikán (1944) que trataram dos Cerambycidae que ocorrem no Itatiaia e na Mantiqueira onde registraram 718 espécies e o de Zajciw (1972) que tratou exclusivamente das espécies ocorrentes no Parque Nacional do Itatiaia, assinalando 588 espécies e destas, 260 pertencentes à subfamília Cerambycinae.

Este trabalho tem como objetivo atualizar o inventário das espécies de Cerambycinae que ocorrem no parque com base em dados da literatura, da coleção de Cerambycidae do Museu Nacional, Universidade Federal do Rio de Janeiro e de coletas de campo; fornecer dados de distribuição para as espécies e, eventualmente, novos registros de distribuição. Pela primeira vez é fornecida uma tabela, atualizada até abril de 2009, com o número de gêneros e espécies de Cerambycinae que ocorrem na região Neotropical, na Mata Atlântica e no Parque Nacional do Itatiaia.

## Material e Métodos

O Parque Nacional do Itatiaia situa-se geograficamente entre os paralelos 22° 19' e 22° 45' latitude sul e os meridianos 44° 15' e 44° 50' de longitude O. Está localizado na divisa entre os estados do Rio de Janeiro, Minas Gerais e São Paulo, na Serra da Mantiqueira. Fica ao sudoeste do Estado do Rio de Janeiro, no município de Itatiaia, e a sudoeste do Estado de Minas Gerais, abrangendo os Municípios de Itamonte, Alagoa e Bocaina de Minas (IBAMA 2009).

Foram estudados os exemplares da coleção do Museu Nacional, Universidade Federal do Rio de Janeiro com registro para o Parque Nacional do Itatiaia e realizadas sete coletas, entre setembro de 2007 e outubro de 2008 (Licença de coleta do IBAMA nº 16928-1); a literatura pertinente foi examinada com intuito de complementar o estudo.

As coletas foram realizadas próximas à sede do parque, em altitudes de 700 a 1250 m; durante o dia utilizou-se guarda-chuva

entomológico e rede entomológica e, durante a noite, pano branco com fonte luminosa próxima ao mesmo. O material coletado foi montado, etiquetado e depositado na coleção do Museu Nacional, Universidade Federal do Rio de Janeiro.

A lista é apresentada em ordem alfabética de tribo, subtribo, gênero e espécie e as referências sob cada espécie restringem-se à descrição original e à dos autores que citaram a espécie para o parque. O item distribuição, em cada espécie, foi obtido de Monné (2005). O item material examinado é incluído quando ocorre um novo registro. As espécies obtidas nas coletas são destacadas com um asterisco ao lado do nome da espécie. Para a confecção da Tabela 1 foram utilizados os dados do catálogo de Monné (2005) e todos os trabalhos posteriores, até abril de 2009, referentes a espécies ocorrentes na região neotropical. Siglas utilizadas no texto: MNRJ, Museu Nacional, Universidade Federal do Rio de Janeiro, Rio de Janeiro, Brasil; PNI, Parque Nacional do Itatiaia.

## Resultados

São registradas 293 espécies de Cerambycinae, distribuídas em 157 gêneros e 30 tribos. Para a Mata Atlântica estão registradas 1084 espécies e destas, cerca de 28% ocorrem no PNI. Das 293 espécies, 19 são novos registros de distribuição para o PNI. Das coletas realizadas no PNI, foram obtidas 31 espécies, sendo *Jupoata garbei* (Melzer, 1922) e *Ommata (Agaone) viridis* Gounelle, 1911 novos registros para o parque.

Abaixo segue a lista das espécies de Cerambycinae que ocorrem no PNI.

### TRIBO ACHRYSONINI Lacordaire, 1869

#### 1. *Achryson maculipenne* (Lacordaire, 1869)\* (Figura 1)

*Trichomallus maculipennis* Lacordaire 1869: 338.

*Achryson setosum*: Zajciw 1972: 48.

Distribuição - Bolívia, Brasil (Goiás, Minas Gerais a Santa Catarina), Paraguai, Argentina (Misiones).

#### 2. *Achryson surinamum* (Linnaeus, 1767)

*Cerambyx surinamus* Linnaeus 1767: 632.

*Achryson surinamum*: Zikán & Zikán 1944: 5, Zajciw 1972: 49.

Distribuição - Estados Unidos, México, América Central, Antilhas, América do Sul até o sul da Argentina (Neuquén).

### TRIBO BOTHRIOSPIILINI Lane, 1950

#### 3. *Chlorida costata* Audinet-Serville, 1834\* (Figura 2)

*Chlorida costata* Audinet-Serville 1834: 32, Zikán & Zikán 1944: 8, Zajciw 1972: 50.

Distribuição - Brasil (Bahia ao Rio Grande do Sul), Paraguai, Argentina (amplamente distribuída), Uruguai.

#### 4. *Chlorida festiva* (Linnaeus, 1758)

*Cerambyx festivus* Linnaeus 1758: 389.

*Chlorida festiva*: Zikán & Zikán 1944: 8, Zajciw 1972: 50.

Distribuição - Estados Unidos (Flórida) à Argentina e Antilhas.

### TRIBO CALLICHRMATINI Blanchard, 1845

#### 5. *Callichroma sericeum* (Fabricius, 1792)

*Cerambyx sericeus* Fabricius 1792: 253.

*Callichroma sericeum*: Zikán & Zikán 1944: 17, Zajciw 1972: 56.

## Cerambycinae do Parque Nacional do Itatiaia

**Tabela 1.** Número de gêneros e espécies por tribo e subtribo de Cerambycinae que ocorrem na região Neotropical, na Mata Atlântica e no Parque Nacional do Itatiaia.**Table 1.** Number of genera and species by tribe and subtribe of Cerambycinae that occur in the Neotropical Region, Atlantic Rainforest and Parque Nacional do Itatiaia.

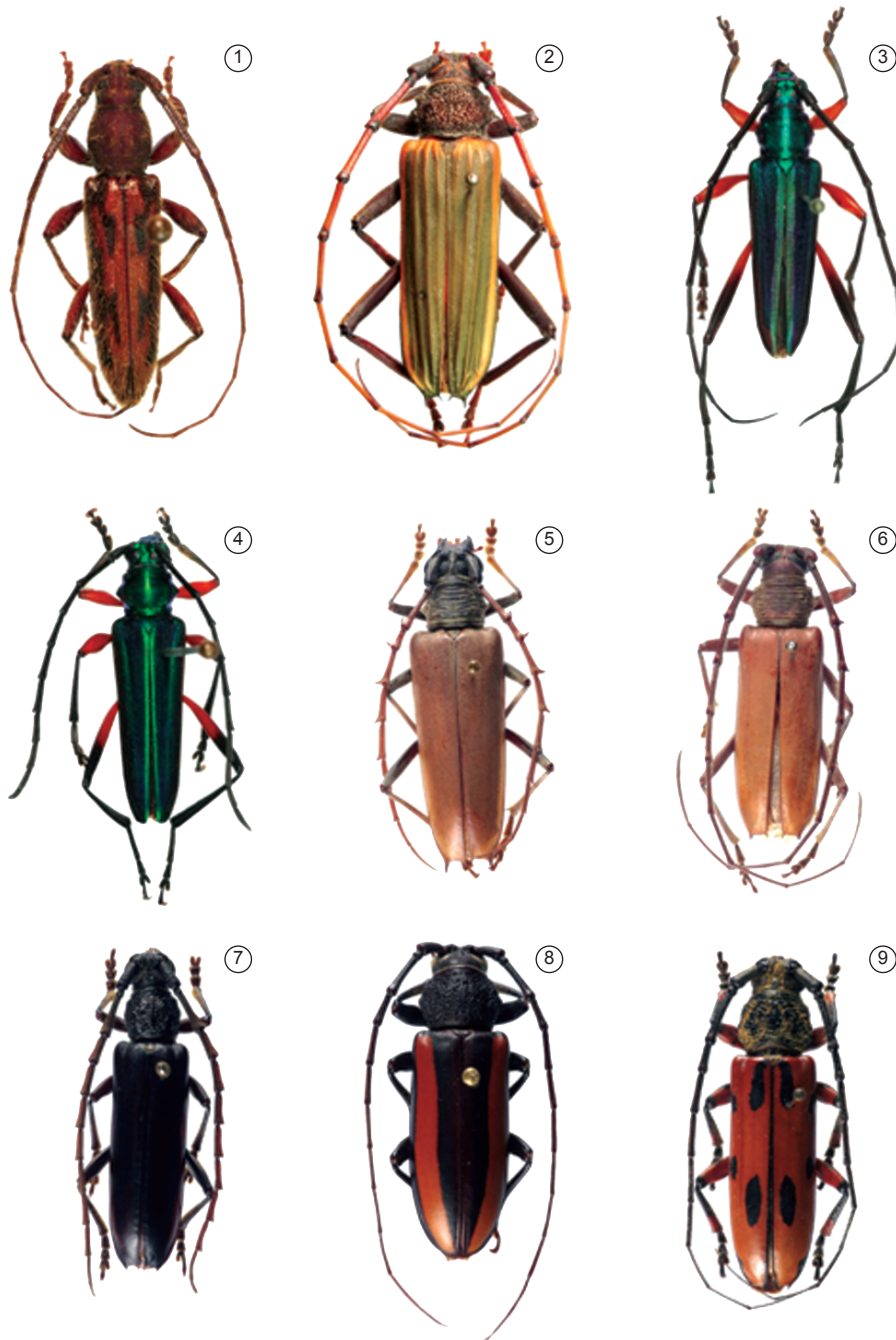
<b>Tribo subtribo</b>	<b>Gêneros/espécies na região Neotropical</b>	<b>Gêneros/espécies na Mata Atlântica</b>	<b>Gêneros/espécies no Parque Nacional do Itatiaia</b>
Acangassuini	1/1	1/1	-
Achrysonini	13/33	1/7	1/2
Bothriospilini	10/20	2/3	1/2
Callichromatini	9/72	6/25	5/8
Cerambycini Cerambycina	10/41	6/16	2/4
Cerambycini Sphallotrichina	18/130	10/46	9/30
Clytini	21/247	4/45	4/16
Compsocerini	18/54	8/27	3/5
Diorini	1/1	1/1	-
Dodecosini	4/5	3/3	1/1
Eburiini	21/242	11/55	5/10
Ectenessini	11/46	7/24	3/3
Elaphidiini	84/493	28/79	14/29
Graciliini	9/25	2/3	1/1
Hesperophanini	42/76	10/11	4/5
Heteropsini	27/154	11/44	4/9
Hexoplonini	20/147	15/53	5/11
Ibidionini Trepidina	14/129	12/61	4/11
Ibidionini Ibidionina	15/111	8/49	4/13
Ibidionini Compsina	25/222	14/43	9/13
Lissonotini	1/21	1/4	1/1
Luscosmodicini	1/1	1/1	-
Methiini	7/45	3/6	-
Molorchini	2/3	1/2	-
Necydalopsini	11/32	1/3	1/1
Neocorini	7/19	6/14	3/4
Obriini	1/30	1/4	-
Oemini Oemina	23/69	12/28	4/6
Oemini Methioidina	10/19	6/9	4/4
Oxycoleini	2/15	1/4	-
Phlyctaenodini	4/10	2/3	1/1
Piezocerini Haruspicina	2/14	2/5	1/2
Piezocerini Piezocerina	17/83	11/38	5/5
Psebiini	4/6	2/2	-
Pteroplatini	9/36	3/4	2/2
Rhinotragini	47/445	26/180	13/43
Rhopalophorini	23/173	19/58	8/8
Smodicini	4/17	2/4	2/2
Sydacini	1/5	1/2	1/1
Thyrsiini	1/2	1/1	-
Tillomorphini	12/89	2/7	1/2
Torneutini	16/48	5/11	4/6
Trachyderini Ancylocerina	7/41	3/10	2/2
Trachyderini Trachyderina	123/389	40/73	19/22
Unxiini	8/28	6/15	6/8
<b>Total</b>	<b>716/3889</b>	<b>318/1084</b>	<b>157/293</b>

- Distribuição - Brasil (Bahia ao Rio Grande do Sul), Bolívia, Paraguai, Argentina, Uruguai.
6. *Callichroma distinguendum* Gounelle, 1911  
*Callichroma distinguendum* Gounelle 1911b: 165.  
*Callichroma (Mionochroma) distinguendum*: Zajciw 1972: 56.  
 Distribuição - Brasil (Minas Gerais ao Paraná).
7. *Callichroma iris trilineatum* Bates, 1879  
*Callichroma trilineata* Bates 1879: 403.  
*Callichroma (Diotecnon) trilineatum*: Zikán & Zikán 1944: 17, Zajciw 1972: 56.  
 Distribuição - Equador, Peru, Brasil (Goiás, Bahia ao Rio Grande do Sul), Bolívia, Paraguai, Argentina (Misiones), Uruguai.
8. *Cnemidochroma phyllopus* (Guérin-Méneville, 1844)  
*Callichroma phyllopus* Guérin-Méneville 1844: 220.  
*Callichroma (Cnemidochroma) phyllopus*: Zikán & Zikán 1944: 17, Zajciw 1972: 56.  
 Distribuição - Brasil (Bahia ao Rio Grande do Sul, Mato Grosso do Sul), Paraguai, Argentina (Misiones, Entre Ríos), Uruguai.
9. *Mionochroma chloe* (Gounelle, 1911) (Figura 3)  
*Callichroma chloe* Gounelle 1911b: 167.  
*Callichroma (Mionochroma) chloe*: Zikán & Zikán 1944: 17, Zajciw 1972: 55.  
 Distribuição - Brasil (Bahia ao Rio Grande do Sul).
10. *Mionochroma equestre* (Gounelle, 1911)  
*Callichroma equestre* Gounelle 1911a: 68.  
*Callichroma (Mionochroma) equestris equestris*: Zajciw 1972: 56.  
 Distribuição - Brasil (Goiás, Minas Gerais, Rio de Janeiro).
11. *Monnechroma subpulverum* (Schmidt, 1924)  
*Callichroma (Xenochroma) subpulverum* Schmidt 1924: 379.  
*Callichroma (Xenochroma) difficilis*: Zikán & Zikán 1944: 17, 45, Zajciw 1972: 56.  
 Distribuição - Brasil (Minas Gerais, Rio de Janeiro, São Paulo).
12. *Xystochroma zikani* (Zajciw, 1965) (Figura 4)  
*Callichroma (Xystochroma) zikani* Zajciw 1965b: 553, 1972: 56.  
 Distribuição - Brasil (Rio de Janeiro).
- TRIBO CERAMBYCINI Latreille, 1804  
 SUBTRIBO CERAMBYCINA Latreille, 1804
13. *Atiaia testaceicornis* (Melzer, 1923) (Figura 5)  
*Hamaticherus testaceicornis* Melzer 1923: 7, Zikán & Zikán 1944: 6.  
 Distribuição - Brasil (Mato Grosso do Sul, Goiás, Distrito Federal, Minas Gerais, Espírito Santo, São Paulo, Paraná, Santa Catarina e Rio Grande do Sul). Amplia-se a distribuição no Brasil para o Estado do Rio de Janeiro.  
 Material examinado. BRASIL, Rio de Janeiro: Itatiaia (Parque Nacional do Itatiaia), 1 fêmea, 19.20.VI.1954, Dalcy, R. Barros & Pearson col. (MNRJ); Rio de Janeiro (Corcovado), 1 macho, I.1967, Fragoso col. (MNRJ).
14. *Jupoata costalimai* (Zajciw, 1966)  
*Brasilianus costalimai* Zajciw 1966: 105.  
 Distribuição - Brasil (Rio de Janeiro ao Rio Grande do Sul), Paraguai.  
 Esta espécie está citada para Teresópolis e Angra dos Reis no Estado do Rio de Janeiro, registra-se pela primeira vez para Itatiaia.  
 Material examinado. BRASIL, Rio de Janeiro: Itatiaia (Parque Nacional do Itatiaia), 1 fêmea, 7-9.X.1961, O. Mielke col. (MNRJ).
15. *Jupoata garbei* (Melzer, 1922)\* (Figura 6)  
*Hamaticherus garbei* Melzer 1922: 4.  
 Distribuição - Brasil (Minas Gerais, São Paulo e Santa Catarina). Registra-se para o Estado do Rio de Janeiro.  
 Material examinado. BRASIL, Rio de Janeiro: Itatiaia (Parque Nacional do Itatiaia), 750 m, 1 fêmea, 30.X.2008, M. L. & M. A. Monné col. (MNRJ).
16. *Jupoata rufipennis* (Gory, 1831)  
*Cerambyx rufipennis* Gory in Guérin-Méneville 1831: pl. 44, figs. 1, 1a.  
*Hamaticherus plicatus*; Zikán & Zikán 1944: 6, 44 (non Olivier 1790).  
*Brasilianus plicatus*: Zajciw 1972: 49 (non Olivier 1790).  
 Distribuição - México ao Panamá, Trinidad & Tobago, Venezuela, Equador, Suriname, Guiana, Guiana Francesa, Brasil (Roraima, Amazonas, Pará, Mato Grosso, Goiás, Bahia ao Rio Grande do Sul), Peru, Bolívia, Paraguai, Argentina, Uruguai.
- SUBTRIBO SPHALLOTRICHINA Martins et Monné, 2002
17. *Butherium erythropus* (Lucas, 1857)  
*Criodion erythropus* Lucas in Castelnau 1857: 187.  
*Butherium erythropus*: Zikán & Zikán 1944: 7, Zajciw 1972: 49.  
 Distribuição - Brasil (Pernambuco a Santa Catarina), Paraguai, Argentina (Misiones).
18. *Coleoxestia corvina* (Germar, 1824)  
*Cerambyx (Stenocorus) corvinus* Germar 1824: 508.  
*Coleoxestia corvina*: Zikán & Zikán 1944: 7.  
 Distribuição - Brasil (Rondônia, Mato Grosso, Goiás, Pernambuco ao Rio Grande do Sul), Bolívia, Paraguai, Argentina (Jujuy, Santiago del Estero, Tucumán, Misiones, Chaco, Corrientes), Uruguai.
19. *Coleoxestia denticornis* (Gahan, 1892)  
*Xestia denticornis* Gahan 1892: 29.  
*Coleoxestia denticornis*: Zajciw 1972: 49.  
 Distribuição - Brasil (Goiás, Mato Grosso do Sul, Paraíba, Pernambuco, Espírito Santo ao Rio Grande do Sul), Paraguai.
20. *Coleoxestia ebenina* Melzer, 1935 (Figura 7)  
*Coleoxestia ebenina* Melzer 1935: 174.  
 Distribuição - Brasil (Mato Grosso, Mato Grosso do Sul, Goiás, Minas Gerais, São Paulo), Bolívia, Argentina (Misiones). Amplia-se a distribuição no Brasil para os estados da Bahia, Rio de Janeiro (Itatiaia), Santa Catarina e para o Paraguai.  
 Material examinado. BRASIL, Bahia, Nova Conquista, 1 macho, XII.1969, F. M. Oliveira col. (MNRJ); Rio de Janeiro: Itatiaia (Parque Nacional do Itatiaia), 400 m, 1 fêmea, 28.III.1971, W. Zikán col. (MNRJ); Santa Catarina, Corupá, 1 fêmea, II.1965, (MNRJ). PARAGUAI, Itapúa, Hohenau, 1 macho, X.1959, Foester col. (MNRJ).

21. *Coleoxestia exotica* Martins et Monné, 2005  
*Coleoxestia exotica* Martins & Monné 2005: 151.  
 Distribuição - Brasil (Minas Gerais, São Paulo e Santa Catarina) e Paraguai. Amplia-se a distribuição para o Estado do Rio de Janeiro, no PNI.  
 Material examinado. BRASIL; Rio de Janeiro: Itatiaia (Parque Nacional do Itatiaia), Agulhas Negras, 2400 m, 1 macho, 18-19.X.1949, Pearson, Berla & H. Travassos col. (MNRJ); 700 m, 1 macho, XI.1949, W. Zikán col. (MNRJ); 700 m, 1 macho, 5-25.XI.1974, H. S. & M. A. Monné col. (MNRJ).
22. *Coleoxestia illex* (Gounelle, 1909)  
*Xestia illex* Gounelle 1909: 611.  
*Coleoxestia illex*: Martins & Monné 2005: 158.  
 Distribuição - Brasil (Goiás, Alagoas, Paraíba, Rio de Janeiro, São Paulo, Santa Catarina).
23. *Coleoxestia pubicornis* (Gounelle, 1909)  
*Xestia pubicornis* Gounelle 1909: 610.  
*Coleoxestia pubicornis*: Zikán & Zikán 1944: 7, Zajciw 1972: 50.  
 Distribuição - Brasil (Goiás, Mato Grosso do Sul, Pernambuco ao Rio Grande do Sul).
24. *Coleoxestia semipubescens* Melzer, 1923  
*Coleoxestia semipubescens* Melzer 1923: 4.  
*Coleoxestia globulicollis*: Zikán & Zikán 1944: 7, Zajciw 1972: 50 (non Melzer 1923).  
 Distribuição - Brasil (Espírito Santo a Santa Catarina), Paraguai, Argentina (Misiones).
25. *Coleoxestia sobrina* Melzer, 1923  
*Coleoxestia sobrina* Melzer 1923: 4, Zikán & Zikán 1944: 7, Zajciw 1972: 50.  
 Distribuição - Brasil (Rio de Janeiro a Santa Catarina).
26. *Coleoxestia spinipennis spinipennis* (Audinet-Serville, 1834)  
*Xestia spinipennis* Audinet-Serville 1834: 17.  
*Coleoxestia spinipennis*: Zikán & Zikán 1944: 7.  
 Distribuição - Brasil (Bahia ao Rio Grande do Sul), Paraguai, Argentina (Misiones), Uruguai.
27. *Coleoxestia vittata* (Thomson, 1861)\*  
*Xestia vittata* Thomson 1861: 192.  
*Coleoxestia vittata*: Zikán & Zikán 1944: 7, Zajciw 1972: 50.  
 Distribuição - Guatemala, Honduras, Panamá, Brasil (Goiás, Bahia ao Rio Grande do Sul), Bolívia, Paraguai, Argentina.
28. *Coleoxestia waterhousei* (Gounelle, 1909)\*  
*Xestia waterhousei* Gounelle 1909: 614.  
*Coleoxestia waterhousei*: Zikán & Zikán 1944: 7, Zajciw 1972: 50.  
 Distribuição - Brasil (Mato Grosso, Goiás, Ceará ao Rio Grande do Sul), Bolívia, Paraguai, Argentina, Uruguai.
29. *Criodion angustatum* Buquet, 1852  
*Criodion angustatum* Buquet 1852: 358, Martins & Monné 2005: 197.  
 Distribuição - Brasil (Minas Gerais a Santa Catarina), Paraguai, Argentina (Misiones).
30. *Criodion dejeani* Gahan, 1892  
*Criodion dejeani* Gahan 1892: 25, Zikán & Zikán 1944: 7, Zajciw 1972: 49.  
 Distribuição - Brasil (Distrito Federal, Espírito Santo a Santa Catarina).
31. *Criodion tomentosum* Audinet-Serville, 1833  
*Criodion tomentosum* Audinet-Serville 1833: 572, Zikán & Zikán 1944: 7, Zajciw 1972: 49.  
 Distribuição - Brasil (Goiás, Pernambuco ao Rio Grande do Sul).
32. *Ochrodion quadrimaculatum* (Gahan, 1892)  
*Criodion quadrimaculatum* Gahan 1892: 27, Zikán & Zikán 1944: 6, Zajciw 1972: 49.  
 Distribuição - Brasil (Pernambuco, Minas Gerais, Rio de Janeiro).
33. *Ochrodion sexmaculatum* (Buquet, 1844)\*  
*Criodion sexmaculatum* Buquet in Guérin-Ménéville 1844: 228.  
*Criodion sommeri*: Zikán & Zikán 1944: 6, 45, Zajciw 1972: 45.  
 Distribuição - Brasil (Espírito Santo a Santa Catarina).
34. *Ochrodion testaceum* (Gahan, 1892)  
*Criodion testaceum* Gahan 1892: 26.  
*Ochrodion testaceum*: Martins & Monné 2005: 18.  
 Distribuição - Brasil (Bahia a Santa Catarina).
35. *Paracriodion modestum* (Buquet, 1852)  
*Criodion modestum* Buquet 1852: 357.  
*Sphallenum pubicolle*: Zikán & Zikán 1944: 7, Zajciw 1972: 49.  
 Distribuição - Brasil (Espírito Santo ao Paraná).
36. *Poeciloxestia bivittata* (Buquet, 1852)  
*Criodion bivittatum* Buquet 1852: 356.  
*Coleoxestia omega*: Zajciw 1967: 197, 1972: 50.  
 Distribuição - Brasil (Rio de Janeiro a Santa Catarina).
37. *Poeciloxestia dorsalis* (Thomson, 1861)\*  
*Criodion dorsale* Thomson 1861: 193.  
*Coleoxestia dorsalis*: Zajciw 1972: 50.  
 Distribuição - Brasil (Bahia ao Rio Grande do Sul), Paraguai.
38. *Poeciloxestia elegans* (Gory, 1833)  
*Xestia elegans* Gory 1833: pl. 64.  
*Coleoxestia elegans*: Zikán & Zikán 1944: 7, Zajciw 1972: 50.  
 Distribuição - Brasil (Pernambuco ao Rio Grande do Sul).
39. *Poeciloxestia melzeri* Lane, 1965  
*Poeciloxestia melzeri* Lane 1965: 270, Zajciw 1972: 50.  
*Coleoxestia sagittaria*: Zikán & Zikán 1944: 7 (non Bates 1872).  
 Distribuição - Peru, Bolívia, Brasil (Espírito Santo, Minas Gerais, Rio de Janeiro).
40. *Poeciloxestia minuta* Fragoso, 1978  
*Poeciloxestia minuta* Fragoso 1978: 131.  
 Distribuição - Brasil (Mato Grosso, Pernambuco ao Rio Grande do Sul).
41. *Poeciloxestia suturalis* (Perty, 1832) (Figura 8)

- Stenochorus suturalis* Perty 1832: 90.  
Distribuição - Brasil (Mato Grosso, Mato Grosso do Sul, Bahia, Minas Gerais ao Rio Grande do Sul), Bolívia, Paraguai, Argentina (Salta, Jujuy, Tucumán). Amplia-se a distribuição no Brasil para os estados do Maranhão, Goiás e Rio de Janeiro (PNI).  
Material examinado. Brasil, Maranhão, Imperatriz (Horto Florestal Arara Azul), 1 fêmea, 7.VIII.2005, L. F. dos Reis col. (MNRJ); Goiás, Campinaçú, 1 fêmea, X.1952, O. Roppa col. (MNRJ); Minaçu, Serra da Mesa, 1 fêmea, X.1985, L. C. Alvarenga col. (MNRJ); Vianópolis, Ponte Funda, 1 macho, X.1981, N. Tangerini col. (MNRJ). Rio de Janeiro: Itatiaia (Parque Nacional do Itatiaia), 1 fêmea, XII.1959, H. Gouveia col. (MNRJ).
42. *Sphallambyx chabrilacii* (Thomson, 1857)  
*Xestia chabrilacii* Thomson 1857: 123.  
*Criodion toledo-pizai*: Zajciw 1972: 49.  
Distribuição - Brasil (Minas Gerais, Rio de Janeiro, São Paulo, Paraná).
43. *Sphallotrichus setosus* (Germar, 1824)  
*Cerambyx (Stenocorus) setosus* Germar 1824: 507.  
*Sphallenum setosum*: Zikán & Zikán 1944: 7, Zajciw 1972: 49.  
Distribuição - Brasil (Mato Grosso, Bahia ao Rio Grande do Sul), Paraguai, Argentina (Misiones).
44. *Sphallotrichus spadiceus* (Gahan, 1892)  
*Sphallenum spadiceum* Gahan 1892: 29, Zajciw 1972: 49.  
Distribuição - Brasil (Goiás, Bahia ao Rio Grande do Sul).
45. *Xestiodion annulipes* (Buquet, 1844)  
*Criodion annulipes* Buquet in Guérin-Méneville 1844: 228.  
*Coleoxestia annulipes*: Zajciw 1972: 49.  
Distribuição - Brasil (Goiás, Bahia a Santa Catarina), Bolívia, Paraguai.
46. *Xestiodion pictipes* (Newman, 1838) (Figure 9)  
*Criodion pictipes* Newman 1838: 396.  
*Coleoxestia pictipes*: Zikán & Zikán 1944: 7, Zajciw 1972: 50.  
Distribuição - Guiana Francesa, Brasil (Mato Grosso, Goiás, Bahia ao Rio Grande do Sul).
- TRIBO CLYTINI MULSANT, 1839
47. *Mecometopus mniszecii* Chevrolat, 1862  
*Mecometopus mniszecii* Chevrolat 1862: 64.  
*Mecometopus palmatus*: Zajciw 1972: 57.  
Distribuição - Brasil (Espírito Santo a Santa Catarina), Paraguai, Argentina (Misiones).
48. *Mecometopus placens* Chevrolat, 1862 (Figura 10)  
*Mecometopus placens* Chevrolat 1862: 64, Zikán & Zikán 1944: 19, Zajciw 1972: 57.  
Distribuição - Brasil (Rio de Janeiro).
49. *Megacyllene (Megacyllene) acuta* (Germar, 1821)\*  
*Clytus acutus* Germar 1821: 170.  
*Cyllene acuta*: Zikán & Zikán 1944: 19.  
*Megacyllene acuta*: Zajciw 1972: 56.  
Distribuição - Brasil (Goiás, Mato Grosso, Bahia ao Rio Grande do Sul), Bolívia, Paraguai, Argentina (Salta, Tucumán, Catamarca, Chaco, Mendoza, Santa Fé, Misiones, Corrientes, Entre Ríos, Buenos Aires), Uruguai.
50. *Megacyllene (Megacyllene) bonplandi* (Gounelle, 1911)  
*Cyllene bonplandi* Gounelle 1911a: 83, Zikán & Zikán 1944: 19.  
*Megacyllene bonplandi*: Zajciw 1972: 56.  
Distribuição - Brasil (Minas Gerais, Rio de Janeiro), Argentina (Misiones).
51. *Megacyllene (Megacyllene) congener* (Laporte et Gory, 1838)\*  
*Clytus congener* Laporte & Gory 1838: 8.  
*Cyllene congener*: Zikán & Zikán 1944: 19.  
*Megacyllene congener*: Zajciw 1972: 56.  
Distribuição - Brasil (Minas Gerais, Rio de Janeiro).
52. *Megacyllene (Megacyllene) falsa* (Chevrolat, 1862)\*  
*Cyllene falsa* Chevrolat 1862: 51, Zikán & Zikán 1944: 19.  
*Megacyllene falsa*: Zajciw 1972: 56.  
Distribuição - Brasil (Goiás, Bahia ao Rio Grande do Sul), Paraguai, Argentina (Misiones, Formosa, Entre Ríos), Uruguai.
53. *Megacyllene (Megacyllene) mellyi* (Chevrolat, 1862)  
*Cyllene mellyi* Chevrolat 1862: 54, Zikán & Zikán 1944: 19.  
*Megacyllene mellyi*: Zajciw 1972: 56.  
Distribuição - Brasil (Minas Gerais ao Rio Grande do Sul), Bolívia, Paraguai, Argentina (Salta, Tucumán, Catamarca, Santiago del Estero, Córdoba, San Luis, Santa Fé, Corrientes, Entre Ríos, Buenos Aires), Uruguai.
54. *Megacyllene (Megacyllene) patruelis* (Chevrolat, 1862) (Figura 11)  
*Cyllene patruelis* Chevrolat 1862: 53.  
*Megacyllene patruelis*: Zajciw 1972: 57.  
Distribuição - Brasil (Rio de Janeiro), Uruguai.
55. *Megacyllene (Megacyllene) proxima* (Laporte et Gory, 1838)\*  
*Clytus proximus* Laporte & Gory 1838: 5.  
*Cyllene proxima*: Zikán & Zikán 1944: 19.  
*Megacyllene proxima*: Zajciw 1972: 57.  
Distribuição - Venezuela, Equador, Brasil, Bolívia, Paraguai, Argentina (Salta, Catamarca, Córdoba, San Luís).
56. *Megacyllene (Megacyllene) rufipes* (Laporte et Gory, 1838)  
*Clytus rufipes* Laporte & Gory 1838: 8.  
*Cyllene rufipes*: Zikán & Zikán 1944: 19.  
*Megacyllene rufipes*: Zajciw 1972: 57.  
Distribuição - Brasil (Rio de Janeiro ao Rio Grande do Sul), Argentina (Misiones, Corrientes), Uruguai.
57. *Megacyllene (Megacyllene) unicolor* Fuchs, 1955  
*Megacyllene unicolor* Fuchs 1955: 49.  
*Megacyllene lateripilosa*: Zajciw 1972: 56.  
Distribuição - Brasil (Rio de Janeiro ao Rio Grande do Sul), Paraguai, Argentina (Misiones, Corrientes, Entre Ríos), Uruguai.
58. *Mygalobas ferrugineus* Chevrolat, 1862 (Figura 12)  
*Mygalobas ferrugineus* Chevrolat 1862: 66, Zajciw 1972: 57.  
Distribuição - Brasil (Rio de Janeiro, São Paulo, Paraná).
59. *Neoclytus bruchi* Melzer, 1927  
*Neoclytus bruchi* Melzer 1927b: 570, Zikán & Zikán 1944: 19, Zajciw 1972: 57.  
Distribuição - Brasil (Rio de Janeiro ao Rio Grande do Sul).
60. *Neoclytus curvatus* (Germar, 1821)

## Cerambycinae do Parque Nacional do Itatiaia



**Figuras 1-9.** 1, *Achryson maculipenne*; 2, *Chlorida costata*; 3, *Mionochroma chloe*; 4, *Xystochroma zikani*; 5, *Atiaia testaceicornis*; 6, *Jupoata garbei*; 7, *Coleoxestia ebenina*; 8, *Poeciloxestia suturalis*; 9, *Xestiodion pictipes*.

**Figures 1-9.** 1, *Achryson maculipenne*; 2, *Chlorida costata*; 3, *Mionochroma chloe*; 4, *Xystochroma zikani*; 5, *Atiaia testaceicornis*; 6, *Jupoata garbei*; 7, *Coleoxestia ebenina*; 8, *Poeciloxestia suturalis*; 9, *Xestiodion pictipes*.

*Clytus curvatus* Germar 1821: 171.

*Neoclytus curvatus*: Zikán & Zikán 1944: 19, Zajciw 1972: 57.

Distribuição - Brasil (Goiás, Bahia ao Rio Grande do Sul), Paraguai, Argentina (Misiones, Formosa, Chaco, Corrientes, Entre Ríos, Buenos Aires), Uruguai.

61. *Neoclytus delicatus* (Gounelle, 1911) (Figura 13)

*Mecometopus delicatus* Gounelle 1911a: 86.

*Neoclytus delicatus* Zikán & Zikán 1944: 19, Zajciw 1972: 57.

Distribuição - Brasil (Goiás, Pernambuco ao Rio Grande do Sul), Argentina (Misiones), Uruguai.

62. *Neoclytus discretus* Melzer, 1934

*Neoclytus discretus* Melzer 1934: 223, Zikán & Zikán 1944: 19, Zajciw 1972: 57.

Distribuição - Brasil (Rio de Janeiro).

## TRIBO COMPSOCERINI Thomson, 1864

63. *Aglaoschema haemorrhoidale* (Germar, 1824)  
*Callichroma haemorrhoidalis* Germar 1824: 496.  
*Orthoschema haemorrhoidale*: Zajciw 1972: 56.  
 Distribuição - Brasil (Bahia ao Paraná), Bolívia, Argentina (Misiones, Chaco).
64. *Aglaoschema rufiventre* (Germar, 1824)  
*Callichroma rufiventre* Germar 1824: 495.  
*Orthoschema rufiventre*: Zikán & Zikán 1944: 18, Zajciw 1972: 56.  
 Distribuição - Brasil (Paraíba, Goiás, Bahia, Espírito Santo ao Rio Grande do Sul), Argentina (Misiones).
65. *Aglaoschema ventrale* (Germar, 1824)  
*Callichroma ventrale* Germar 1824: 494.  
*Orthoschema ventrale*: Zikán & Zikán 1944: 17, Zajciw 1972: 56.  
 Distribuição - Brasil (Goiás, Mato Grosso do Sul, Bahia ao Rio Grande do Sul), Paraguai, Argentina (Misiones).
66. *Chaetosopus infalsatus* Napp et Martins, 1988  
*Chaetosopus infalsatus* Napp & Martins 1988: 481.  
 Distribuição - Brasil (Minas Gerais, Rio de Janeiro).
67. *Compsocerus deceptor* Napp, 1976 (Figura 14)  
*Compsocerus deceptor* Napp 1976: 20.  
*Compsocerus barbicornis*: Zikán & Zikán 1944: 18, Zajciw 1972: 56.  
 Distribuição - Brasil (Minas Gerais, Rio de Janeiro).

## TRIBO DODECOSINI Aurivillius, 1912

68. *Olexandrella serotina* Zajciw, 1959  
*Olexandrella serotina* Zajciw 1959: 606.  
 Distribuição - Brasil (Rio de Janeiro, Paraná).

## TRIBO EBURIINI Blanchard, 1845

69. *Eburia sordida* Burmeister, 1865 (Figura 15)  
*Eburia sordida* Burmeister 1865: 165, Martins 1999: 241.  
 Distribuição - Brasil (Ceará ao Rio Grande do Sul), Paraguai, Argentina (Salta, Santiago del Estero, Tucumán, La Rioja, Córdoba, Santa Fé, Misiones, Entre Ríos), Uruguai.
70. *Eburodacrys alini* Napp et Martins, 1980\*  
*Eburodacrys alini* Napp & Martins 1980: 77.  
 Distribuição - Brasil (Minas Gerais, Rio de Janeiro, São Paulo).
71. *Eburodacrys dubitata* White, 1853  
*Eburodacrys dubitata* White 1853: 95.  
*Eburodacrys dubitata* var. *subaffinis*: Zajciw 1972: 50.  
 Distribuição - Brasil (Maranhão, Goiás, Mato Grosso do Sul, Bahia ao Rio Grande do Sul), Bolívia, Paraguai, Argentina (Misiones), Uruguai.
72. *Eburodacrys luederwaldti* Melzer, 1922\* (Figura 16)  
*Eburodacrys luederwaldti* Melzer 1922: 4.  
*Eburodacrys luederwaldti*: Zikán & Zikán 1944: 8, Zajciw 1972: 50.  
 Distribuição - Brasil (Minas Gerais, São Paulo).
73. *Eburodacrys sexmaculata* (Olivier, 1790)  
*Cerambyx sex-maculatus* Olivier 1790: 305.

*Eburodacrys sexmaculata*: Zikán & Zikán 1944: 8, Zajciw 1972: 50.

Distribuição - Venezuela, Equador, Suriname, Guiana, Guiana Francesa, Peru, Bolívia, Brasil (Amazonas ao Rio Grande do Sul).

74. *Eburodacrys sulfurifera* Gounelle, 1909

*Eburodacrys sulfurifera* Gounelle 1909: 630, Zikán & Zikán 1944: 8, Zajciw 1972: 50.

Distribuição - Brasil (Goiás, Ceará a São Paulo), Bolívia.

75. *Pantomallus morosus* (Audinet-Serville, 1834)

*Eburia morosa* Audinet-Serville 1834: 10, Zajciw 1972: 50.

Distribuição - Brasil (Goiás, Paraíba ao Rio Grande do Sul), Paraguai, Uruguai, Argentina (Misiones).

76. *Pronuba decora* Thomson, 1861 (Figura 17)

*Pronuba decora* Thomson 1861: 241, Zajciw 1972: 58.

Distribuição - Brasil (Bahia ao Rio Grande do Sul), Paraguai, Argentina (Misiones).

77. *Susuacanga octoguttata* (Germar, 1821)

*Cerambyx octoguttatus* Germar 1821: 168.

*Eburia octoguttata*: Zikán & Zikán 1944: 8, Zajciw 1972: 50.

Distribuição - Peru, Brasil (Rondônia, Mato Grosso, Mato Grosso do Sul, Goiás, Paraíba ao Rio Grande do Sul), Bolívia, Paraguai, Argentina (Salta, Misiones).

78. *Susuacanga unicolor* (Bates, 1870)

*Eburia unicolor* Bates 1870: 265, Zajciw 1972: 50.

Distribuição - Colômbia, Venezuela, Peru, Brasil (Amazonas, Pará, Acre, Rondônia, Mato Grosso, Goiás, Ceará, Minas Gerais, Rio de Janeiro, São Paulo), Bolívia, Paraguai.

## TRIBO ECTENESSINI Martins, 1998

79. *Ectenessa angusticollis* (Buquet, 1860)

*Anoplomerus angusticollis* Buquet 1860: 627.

*Ectenessa (Ectenessa) fenestrata*: Zajciw 1972: 49.

*Ectenessa sexmaculata*: Zikán & Zikán 1944: 5.

Distribuição - Brasil (Espírito Santo a Santa Catarina).

80. *Eurymerus eburioides* Audinet-Serville, 1833 (Figura 18)

*Eurymerus eburioides* Audinet-Serville 1833: 566, Zikán & Zikán 1944: 5, Zajciw 1972: 49.

Distribuição - Bolívia, Brasil (Pernambuco, Minas Gerais ao Rio Grande do Sul, Goiás, Mato Grosso do Sul), Paraguai, Uruguai, Argentina (Salta a Buenos Aires).

81. *Niophis bucki* Martins et Monné, 1973

*Niophis bucki* Martins & Monné 1973: 24.

*Trumais rufula*: Zikán & Zikán 1944: 5, Zajciw 1972: 49 (*non* Gounelle 1909: 605).

Distribuição - Brasil (Espírito Santo, Rio de Janeiro).

## TRIBO ELAPHIDIINI Thomson, 1864

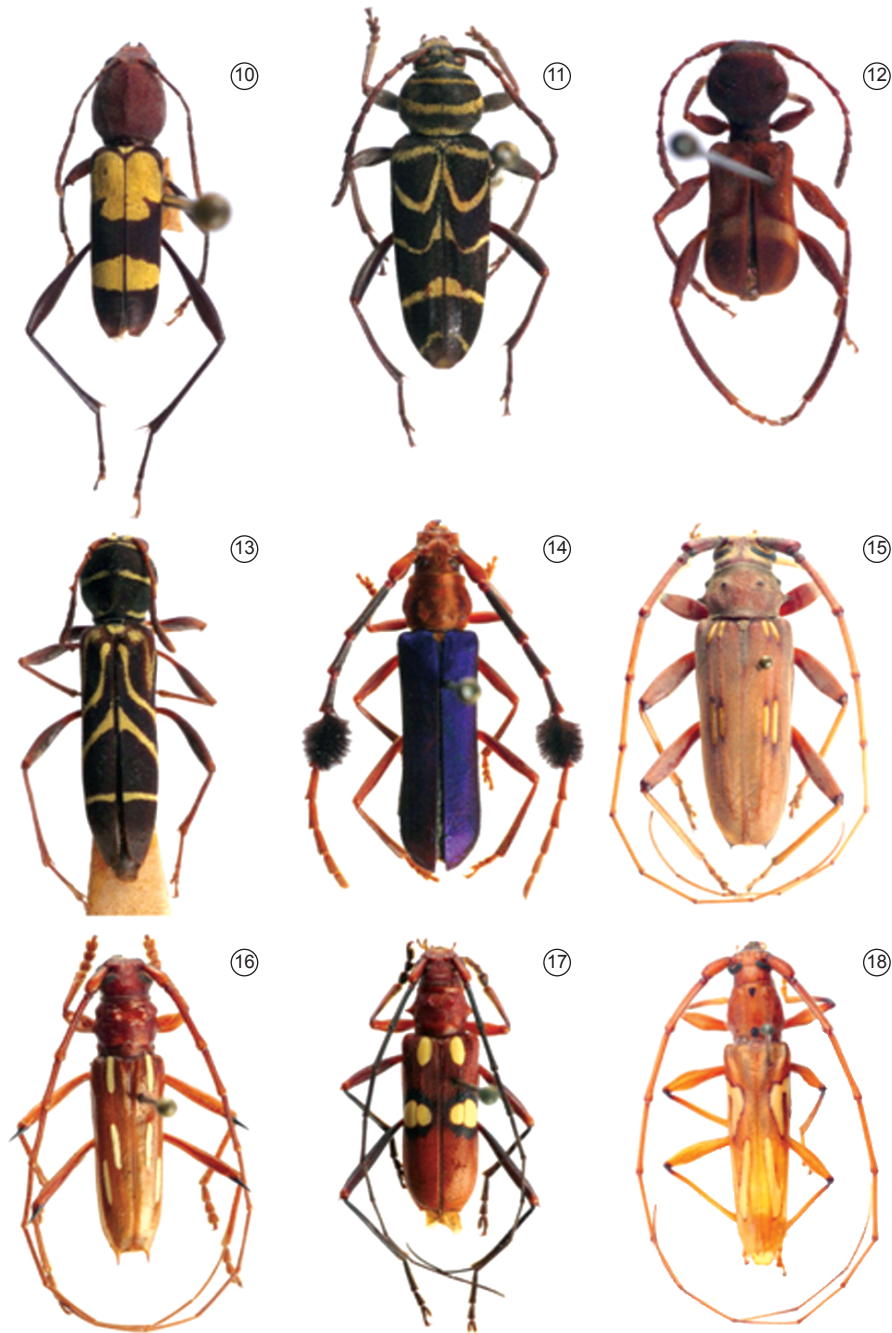
82. *Ambonus distinctus* (Newman, 1840)\* (Figura 19)

*Trichophorus distinctus* Newman 1840: 6, Zikán & Zikán 1944: 9, Zajciw 1972: 51.

Distribuição - Brasil (Amazonas, Goiás, Mato Grosso, Mato Grosso do Sul, Ceará ao Rio Grande do Sul), Guiana Francesa, Bolívia, Paraguai, Argentina (Misiones, Tucumán a San Luis), Uruguai.



## Cerambycinae do Parque Nacional do Itatiaia



**Figuras 10-18.** 10, *Mecometopus placens*; 11, *Megacyllene (M.) patruelis*; 12, *Mygalobas ferrugineus*; 13, *Neoclytus delicatus*; 14, *Compsocerus deceptor*; 15, *Eburia sordida*; 16, *Eburodacrys luederwaldti*; 17, *Pronuba decora*; 18, *Eurymerus eburioides*.

**Figures 10-18.** 10, *Mecometopus placens*; 11, *Megacyllene (M.) patruelis*; 12, *Mygalobas ferrugineus*; 13, *Neoclytus delicatus*; 14, *Compsocerus deceptor*; 15, *Eburia sordida*; 16, *Eburodacrys luederwaldti*; 17, *Pronuba decora*; 18, *Eurymerus eburioides*.

83. *Ambonus electus* (Gahan, 1903)

*Trichophorus electus* Gahan in Gahan & Arrow 1903: 254, Zikán & Zikán 1944: 9, Zajciw 1972: 51.

Distribuição - Colômbia, Suriname, Brasil (Rondônia, Mato Grosso, Goiás, Mato Grosso do Sul, Paraíba a Santa Catarina), Bolívia, Paraguai, Argentina (Salta, Jujuy, Córdoba).

84. *Appula sericatula* Gounelle, 1909 (Figura 20)

*Appula sericatula* Gounelle 1909: 649, Zikán & Zikán 1944: 10, Zajciw 1972: 51.

Distribuição - Brasil (Goiás, Espírito Santo a Santa Catarina), Paraguai.

85. *Centrocerum elegans* (Chevrolat, 1861)

*Elaphidion elegans* Chevrolat 1861: 190, Zikán & Zikán 1944: 8, Zajciw 1972: 50.

- Distribuição - Brasil (Goiás, Minas Gerais ao Rio Grande do Sul), Bolívia, Paraguai, Argentina.
86. *Eurysthea hirta* (Kirby, 1818)  
*Stenocorus hirtus* Kirby 1818: 441.  
*Paramallocera hirta*: Zikán & Zikán 1944: 10, Zajciw 1972: 51.  
 Distribuição - Brasil (Paraíba ao Rio Grande do Sul, Mato Grosso do Sul), Paraguai, Argentina (Misiones), Uruguai.
87. *Eurysthea lacordairei* (Lacordaire, 1869)  
*Mallocera lacordairei* Lacordaire 1869: 321.  
*Paramallocera lacordairei*: Zikán & Zikán 1944: 10, Zajciw 1972: 51.  
 Distribuição - Brasil (Bahia ao Rio Grande do Sul), Paraguai, Argentina (Misiones).
88. *Eurysthea obliqua* (Audinet-Serville, 1834)  
*Trichophorus obliquus* Audinet-Serville 1834: 18.  
*Eurysthea obliqua*: Zikán & Zikán 1944: 9, Zajciw 1972: 51.  
 Distribuição - Brasil (Acre, Minas Gerais a Santa Catarina).
89. *Mallocera glauca* Audinet-Serville, 1833 (Figura 21)  
*Mallocera glauca* Audinet-Serville 1833: 567, Zikán & Zikán 1944: 10, Zajciw 1972: 51.  
 Distribuição - Guiana, Brasil (amplamente distribuída), Paraguai, Argentina (Misiones).
90. *Mallocera ramosa* Gounelle, 1909\*  
*Mallocera ramosa* Gounelle 1909: 647, Zajciw 1972: 51.  
 Distribuição - Brasil (Goiás, Espírito Santo, Rio de Janeiro), Bolívia, Paraguai, Argentina.
91. *Mephritis amictus* (Newman, 1841)  
*Nephalius amictus* Newman 1841: 93, Zikán & Zikán 1944: 9, Zajciw 1972: 51.  
 Distribuição - Brasil (Goiás, Bahia a Santa Catarina).
92. *Mephritis serius* (Newman, 1841)\*  
*Nephalius serius* Newman 1841: 93, Zikán & Zikán 1944: 9, Zajciw 1972: 51.  
 Distribuição - Brasil (Goiás, Minas Gerais, São Paulo).
93. *Neomallocera opulenta* (Newman, 1841) (Figura 22)  
*Mallocera opulenta* Newman 1841: 94, Zikán & Zikán 1944: 10, Zajciw 1972: 51.  
 Distribuição - Brasil (Espírito Santo a Santa Catarina), Paraguai.
94. *Nyssicostylus subopacus* (Bates, 1885)\*  
*Ectenessa subopaca* Bates 1885: 257.  
*Nyssicostylus aurivillii*: Zikán & Zikán 1944: 9, Zajciw 1972: 50.  
 Distribuição - Brasil (Bahia a Santa Catarina)
95. *Nyssicus mendosus* Martins, 2005  
*Nyssicus mendosus* Martins 2005: 73.  
*Nyssicus quadriguttatus* Zikán & Zikán 1944: 9 (*non* Swederus 1787).  
 Distribuição - Brasil (Pará, Alagoas, Bahia, Espírito Santo, Rio de Janeiro, São Paulo).
96. *Pantonyssus nigriceps* Bates, 1870\* (Figura 23)  
*Pantonyssus nigriceps* Bates 1870: 276, Zajciw 1972: 51.  
 Distribuição - Brasil (Rio de Janeiro, São Paulo), Bolívia.
97. *Periboeum acuminatum* (Thomson, 1861)  
*Nephalius acuminatus* Thomson 1861: 245.  
*Periboeum acuminatum*: Martins 2005: 227.  
 Distribuição - Brasil (Pará, Mato Grosso do Sul, Rio Grande do Norte, Pernambuco, Alagoas, Bahia, Minas Gerais a Santa Catarina), Paraguai.
98. *Periboeum paucispinum* (Lameere, 1890) (Figura 24)  
*Sphaerion paucispinum* Lameere 1890: clxx.  
*Periboeum paucispinum*: Zajciw 1972: 51.  
 Distribuição - Brasil (Goiás, Mato Grosso do Sul, Bahia ao Paraná).
99. *Periboeum piliferum* (Erichson, 1847)  
*Mallocera pilifera* Erichson 1847: 141.  
*Periboeum piliferum*: Martins 2005: 240.  
 Distribuição - Peru, Brasil (Pará, Mato Grosso, Mato Grosso do Sul, Goiás, Minas Gerais, São Paulo), Bolívia.
100. *Periboeum terminatum* (Perroud, 1855)  
*Sphaerion terminatum* Perroud 1855: 374.  
*Periboeum terminatum*: Zikán & Zikán 1944: 9, Zajciw 1972: 51.  
 Distribuição - Brasil (Goiás, Mato Grosso do Sul, Bahia, Espírito Santo ao Rio Grande do Sul), Bolívia, Paraguai, Argentina.
101. *Protosphaerion variabile* Gounelle, 1909  
*Protosphaerion variabile* Gounelle 1909: 635, Zikán & Zikán 1944: 9, Zajciw 1972: 51.  
 Distribuição - Brasil (Mato Grosso, Goiás, Pernambuco ao Rio Grande do Sul), Bolívia, Paraguai, Argentina, Uruguai.
102. *Sphaerion cyanipenne* Audinet-Serville, 1834 (Figura 25)  
*Sphaerion cyanipenne* Audinet-Serville 1834: 68, Zikán & Zikán 1944: 9, Zajciw 1972: 51.  
 Distribuição - Brasil (Goiás, Paraíba ao Rio Grande do Sul), Paraguai.
103. *Sphaerion exutum* (Newman, 1841)\*  
*Nephalius exutus* Newman 1841: 93.  
*Nephalius dubius*: Zajciw 1972: 51.  
 Distribuição - Estados Unidos (Texas) ao Brasil, Argentina e Uruguai.
104. *Sphaerion inerme* White, 1853 (Figura 26)  
*Sphaerion inerme* White 1853: 108, Martins 2005: 110.  
 Distribuição - Brasil (Mato Grosso, Goiás, Mato Grosso do Sul, Pernambuco, Bahia ao Rio Grande do Sul), Bolívia, Paraguai, Argentina (Jujuy, Salta), Uruguai.
105. *Stizocera consobrina* Gounelle, 1909  
*Stizocera consobrina* Gounelle 1909: 642, Zikán & Zikán 1944: 10, Zajciw 1972: 51.  
 Distribuição - Brasil (Goiás, Mato Grosso do Sul, Piauí, Bahia ao Rio Grande do Sul), Bolívia, Paraguai.
106. *Stizocera diversispinis* Zajciw, 1962  
*Stizocera diversispinis* Zajciw 1962: 197, 1972: 51.  
 Distribuição - Brasil (Espírito Santo, Minas Gerais, Rio de Janeiro, São Paulo).
107. *Stizocera fragilis* (Bates, 1870)\*  
*Nephalius fragilis* Bates 1870: 274.  
*Stizocera fragilis*: Zajciw 1972: 51.

Distribuição - Brasil (Bahia a Santa Catarina), Bolívia.

108. *Stizocera longicollis* Zajciw, 1963\*

*Stizocera longicollis* Zajciw 1963a: 277, 1972: 51.  
Distribuição - Brasil (Espírito Santo, Rio de Janeiro).

109. *Stizocera plicicollis* (Germar, 1824)

*Cerambyx (Stenocorus) plicicollis* Germar 1824: 506.  
*Stizocera plicicollis*: Zikán & Zikán 1944: 10, Zajciw 1972:  
51.

Distribuição - México ao Uruguai.

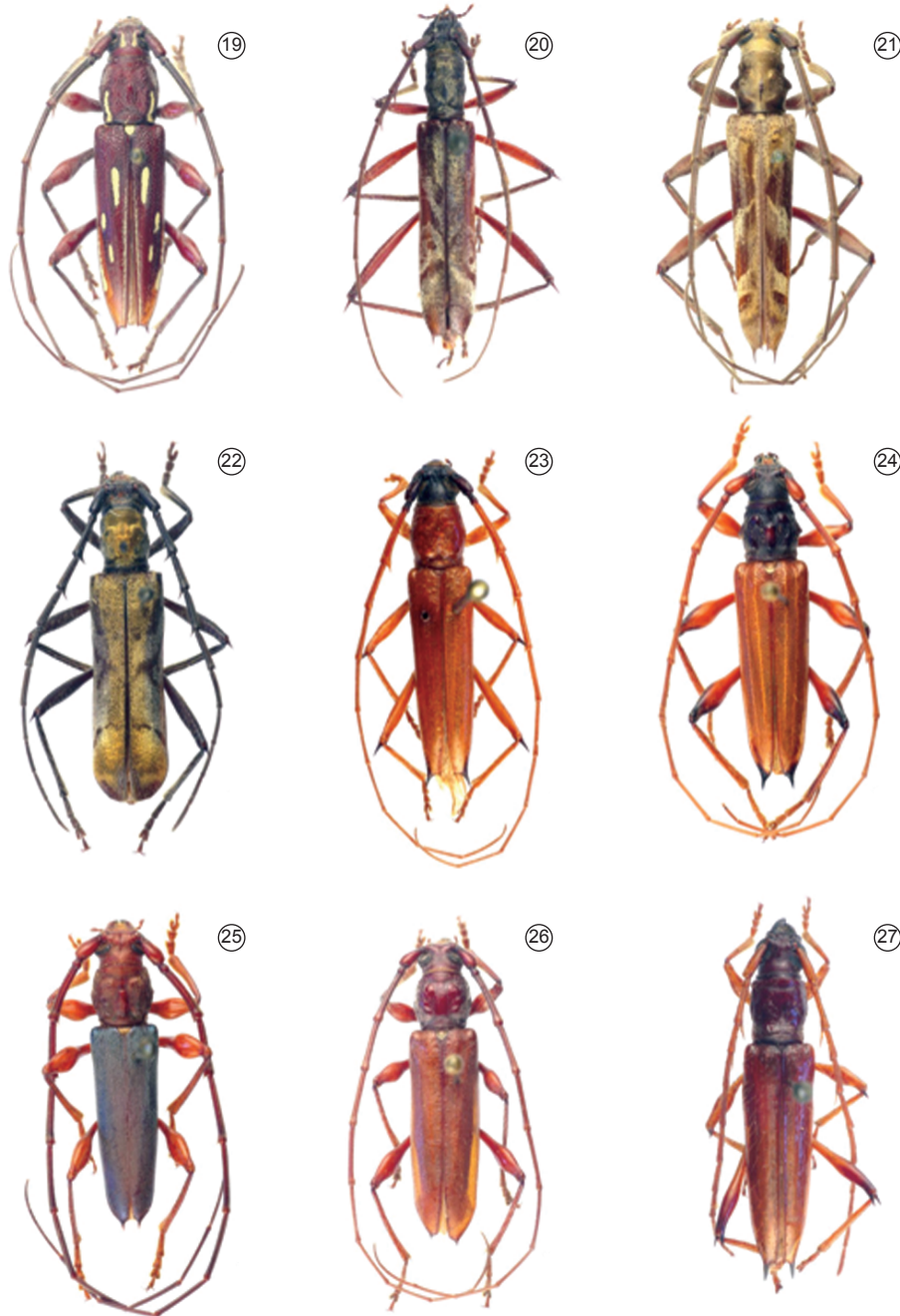
110. *Stizocera sublaevigata* Zajciw, 1962\* (Figura 27)

*Stizocera sublaevigata* Zajciw 1962: 198, Martins  
2005: 188.

Distribuição - Brasil (Paraíba a São Paulo).

TRIBO GRACILIINI Mulsant, 1839

111. *Elaphopsis rubida* Audinet-Serville, 1834 (Figura 28)



**Figuras 19-27.** 19, *Ambonus distinctus*; 20, *Appula sericatula*; 21, *Mallocera glauca*; 22, *Neomallocera opulenta*; 23, *Pantonyssus nigriceps*; 24, *Periboeum paucispinum*; 25, *Sphaerion cyanipenne*; 26, *Sphaerion inerme*; 27, *Stizocera sublaevigata*.

**Figures 19-27.** 19, *Ambonus distinctus*; 20, *Appula sericatula*; 21, *Mallocera glauca*; 22, *Neomallocera opulenta*; 23, *Pantonyssus nigriceps*; 24, *Periboeum paucispinum*; 25, *Sphaerion cyanipenne*; 26, *Sphaerion inerme*; 27, *Stizocera sublaevigata*.

- Elaphopsis rubida* Audinet-Serville 1834: 101, Zikán & Zikán 1944: 21, Zajciw 1972: 57.  
Distribuição - Brasil (Espírito Santo, Rio de Janeiro).
- TRIBO HESPEROPHANINI Mulsant, 1839
112. *Anoplomerus buqueti* Belon, 1890  
*Anoplomerus buqueti* Belon 1890: ix, Zajciw 1972: 50.  
Distribuição - Brasil (Pará, Mato Grosso, Mato Grosso do Sul, Goiás, Minas Gerais, São Paulo), Paraguai, Argentina (Formosa).
113. *Anoplomerus rotundicollis* Guérin-Méneville, 1844  
*Anoplomerus rotundicollis* Guérin-Méneville 1844: 224, Zikán & Zikán 1944: 8, Zajciw 1972: 50.  
Distribuição - Brasil (Minas Gerais a Santa Catarina), Bolívia, Paraguai, Argentina (Misiones).
114. *Catoptronotum bipenicillatum* Zajciw, 1959  
*Catoptronotum bipenicillatum* Zajciw 1959: 611, 1972: 50.  
Distribuição - Brasil (Minas Gerais, Rio de Janeiro, Paraná).
115. *Ochrus tippmanni* (Lane, 1956) (Figura 29)  
*Jabaquara tippmanni* Lane 1956: 1.  
Distribuição - Brasil (Espírito Santo ao Rio Grande do Sul).
116. *Tippmannia rhamnusioides* (Tippmann, 1953) (Figura 30)  
*Dolichocheilus rhamnusioides* Tippmann 1953: 337, Zajciw 1972: 47.  
Distribuição - Brasil (Minas Gerais a Santa Catarina).
- TRIBO HETEROPSINI LACORDAIRE, 1869
117. *Callideriphus grossipes grossipes* Blanchard, 1851 (Figura 31)  
*Callideriphus grossipes* Blanchard in Gay 1851: 487.  
Distribuição - Brasil (Minas Gerais, Espírito Santo, São Paulo, Paraná, Santa Catarina, Rio Grande do Sul), Paraguai, Bolívia. Amplia-se a distribuição para os estados da Bahia e do Rio de Janeiro.  
Material examinado. Brasil, Bahia: Encruzilhada, 1 macho, XI.1974, Roppa & Seabra col. (MNRJ); Rio de Janeiro: Itatiaia (Parque Nacional do Itatiaia), 1 fêmea, I.1969 (MNRJ).
118. *Chrysoprasia aeneiventris* Bates, 1870  
*Chrysoprasia aeneiventris* Bates 1870: 416, Zikán & Zikán 1944: 21, Zajciw 1972: 57.  
Distribuição - Brasil (Mato Grosso, Mato Grosso do Sul, Minas Gerais ao Rio Grande do Sul), Bolívia, Paraguai, Argentina (Jujuy, Tucumán), Uruguai.
119. *Chrysoprasia aurigena* (Germar, 1824) (Figura 32)  
*Callichroma aurigena* Germar 1824: 496.  
*Chrysoprasia aurigena*: Zikán & Zikán 1944: 21, Zajciw 1972: 57.  
Distribuição - Brasil (Mato Grosso, Goiás, Maranhão ao Rio Grande do Sul), Paraguai, Bolívia, Argentina (Corrientes, Misiones, Jujuy, Salta, Santiago del Estero, Tucumán), Uruguai.
120. *Chrysoprasia concolor* Redtenbacher, 1867  
*Chrysoprasia concolor* Redtenbacher 1867: 194, Zikán & Zikán 1944: 21.  
Distribuição - Brasil (Ceará, Mato Grosso, Mato Grosso do Sul, Bahia ao Rio Grande do Sul), Bolívia, Paraguai, Argentina (Misiones, Catamarca, Salta, Tucumán, Chaco, Santiago del Estero, Corrientes), Uruguai.
121. *Chrysoprasia linearis* Bates, 1870\*  
*Chrysoprasia linearis* Bates 1870: 417, Zikán & Zikán 1944: 21, Zajciw 1972: 57.  
Distribuição - Brasil (Goiás, Bahia ao Rio Grande do Sul), Paraguai, Argentina (Misiones).
122. *Chrysoprasia nymphula* Bates, 1870\*  
*Chrysoprasia nymphula* Bates 1870: 417, Zikán & Zikán 1944: 21.  
Distribuição - Brasil (Bahia ao Rio Grande do Sul), Argentina (Misiones), Uruguai.
123. *Chrysoprasia rugulicollis* Bates, 1870  
*Chrysoprasia rugulicollis* Bates 1870: 417, Zajciw 1972: 57.  
Distribuição - Brasil (Bahia a São Paulo), Paraguai.
124. *Eryphus bipunctatus* Perty, 1832\*  
*Eryphus bipunctatus* Perty 1832: 91.  
*Callideriphus bipunctatus*: Zikán & Zikán 1944: 21, Zajciw 1972: 58.  
Distribuição - Brasil (Bahia ao Rio Grande do Sul), Paraguai, Argentina (Misiones).
125. *Mallosoma zonatum* (Sahlberg, 1823) (Figura 33)  
*Cerambyx zonatus* Sahlberg 1823: 52.  
*Mallosoma elegans*: Zikán & Zikán 1944: 21.  
Distribuição - Brasil (Mato Grosso, Goiás, Pernambuco ao Rio Grande do Sul), Bolívia, Paraguai, Argentina, Uruguai.
- TRIBO HEXOPLONINI MARTINS, 2006
126. *Ctenoplion x-littera* (Thomson, 1865)  
*Hexoplion x-littera* Thomson 1865: 575.  
*Ctenoplion x-littera*: Martins 1967: 61.  
Distribuição - Brasil (Goiás, Pernambuco ao Rio Grande do Sul), Bolívia, Paraguai, Argentina (Formosa, Misiones).
127. *Gnomidolon elegantulum* Lameere, 1884\*  
*Gnomidolon elegantulum* Lameere 1884: 88, Zikán & Zikán 1944: 11, Zajciw 1972: 52.  
Distribuição - Brasil (Goiás, Bahia ao Rio Grande do Sul), Paraguai, Argentina (Misiones, Formosa).
128. *Gnomidolon nympa* Thomson, 1865 (Figura 34)  
*Gnomidolon nympa* Thomson 1865: 575, Zikán & Zikán 1944: 11, Zajciw 1972: 52.  
Distribuição - Brasil (Bahia ao Rio Grande do Sul).
129. *Hexoplion affine* (Thomson, 1865) (Figura 35)  
*Octoplion affine* Thomson 1865: 575.  
*Hexoplion affine*: Martins 1967: 156.  
Distribuição - Brasil (Espírito Santo, Minas Gerais, Rio de Janeiro).
130. *Hexoplion ctenostomoides* Thomson, 1867  
*Hexoplion ctenostomoides* Thomson 1867: 162, Zikán & Zikán 1944: 11, Zajciw 1972: 52.  
Distribuição - Brasil (Bahia ao Rio Grande do Sul), Argentina (Misiones).
131. *Hexoplion junio* Thomson, 1865

*Hexoplon juno* Thomson 1865: 575, Zikán & Zikán 1944: 11, Zajciw 1972: 52.

Distribuição - Brasil (Goiás, Mato Grosso, Bahia ao Paraná), Bolívia, Paraguai, Argentina (Misiones).

132. *Hexoplon nigrirtarse* Aurivillius, 1899

*Hexoplon nigrirtarse* Aurivillius 1899: 262, Zajciw 1972: 52.

Distribuição - Brasil (Pernambuco a Santa Catarina).

133. *Hexoplon reinhardti* Aurivillius, 1899

*Hexoplon reinhardti* Aurivillius 1899: 262, Zikán & Zikán 1944: 11, Zajciw 1972: 52.

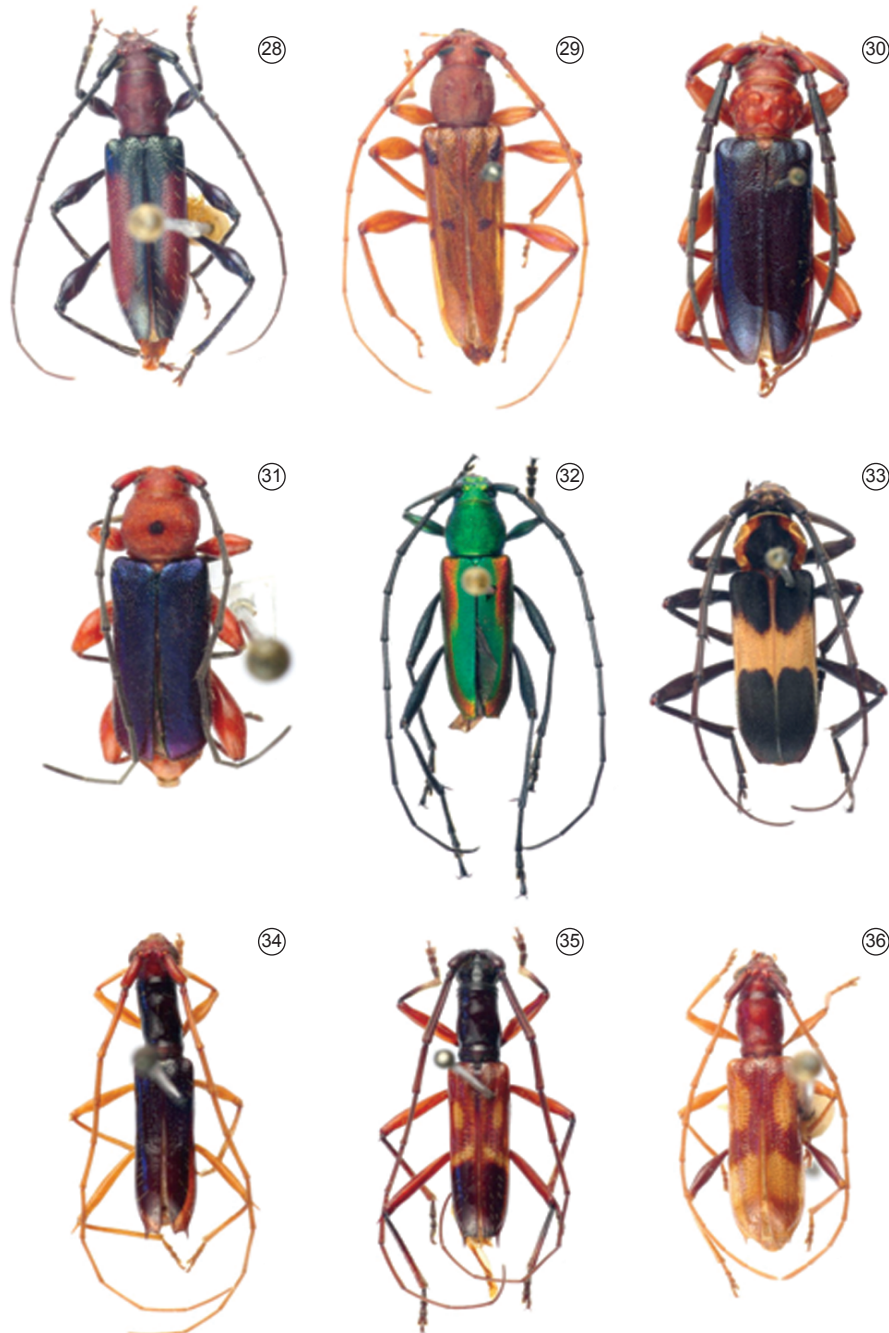
Distribuição - Peru, Brasil (Goiás, Bahia a São Paulo).

134. *Ophtalmoplون spinosum* Martins, 1965 (Figura 36)

*Ophtalmoplون spinosum* Martins 1965a: 121, Zajciw 1972: 52.

Distribuição - Brasil (Rio de Janeiro).

135. *Stenygra conspicua* (Perty, 1832)

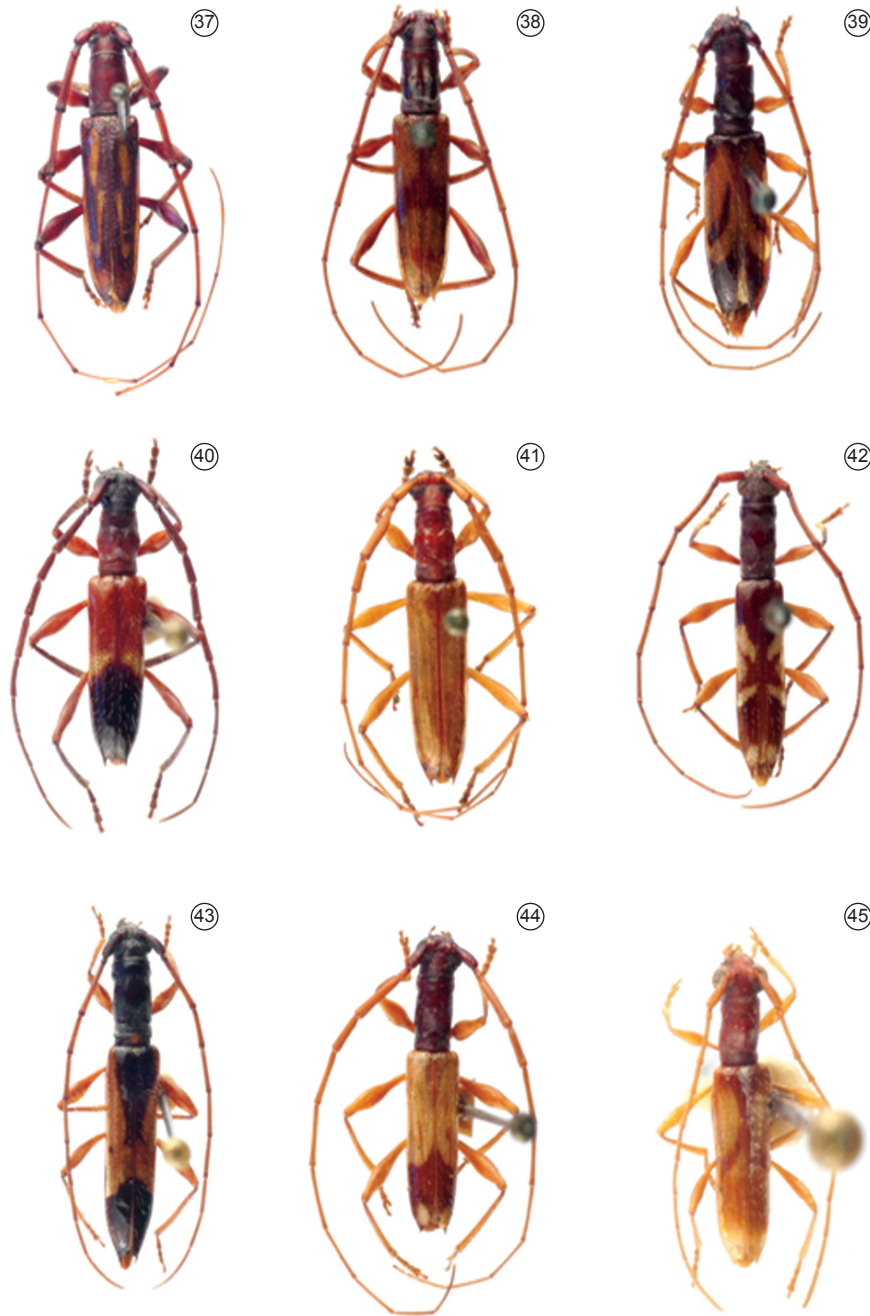


**Figuras 28-36.** 28, *Elaphopsis rubida*; 29, *Ochrus tippmanni*; 30, *Tippmannia rhamnusioides*; 31, *Callideriphus grossipes grossipes*; 32, *Chrysoprasia aurigena*; 33, *Mallosoma zonatum*; 34, *Gnomidolon nympha*; 35, *Hexoplon affine*; 36, *Ophtalmoplون spinosum*.

**Figures 28-36.** 28, *Elaphopsis rubida*; 29, *Ochrus tippmanni*; 30, *Tippmannia rhamnusioides*; 31, *Callideriphus grossipes grossipes*; 32, *Chrysoprasia aurigena*; 33, *Mallosoma zonatum*; 34, *Gnomidolon nympha*; 35, *Hexoplon affine*; 36, *Ophtalmoplون spinosum*.

- Stenochorus conspicuus* Perty 1832: 91.  
*Stenygra conspicua*: Zikán & Zikán 1944: 22, Zajciw 1972: 58.  
 Distribuição - Brasil (Amazonas, Pará, Mato Grosso, Mato Grosso do Sul, Paraíba ao Rio Grande do Sul), Paraguai, Argentina (Misiones, Corrientes).
136. *Stenygra setigera* (Germar, 1824)  
*Callidium (Clytus) setigerum* Germar 1824: 516.  
*Stenygra setigera*: Zikán & Zikán 1944: 22, Zajciw 1972: 58.  
 Distribuição - Brasil (Goiás, Bahia ao Rio Grande do Sul), Bolívia, Paraguai, Argentina.
- TRIBO IBIDIONINI Thomson, 1861
- SUBTRIBO TROPIDINA Martins et Galileo, 2007
137. *Gnomibidion denticolle* (Dalman, 1823)  
*Gnoma denticollis* Dalman 1823: 68.  
*Ibidion gnomoides*: Zikán & Zikán 1944: 12.  
 Distribuição - Brasil (Mato Grosso, Bahia ao Rio Grande do Sul), Paraguai, Argentina (Misiones).
138. *Opacibidion opacicolle* (Melzer, 1931) (Figura 37)  
*Ibidion opacicolle* Melzer 1931: 53, Zikán & Zikán 1944: 12.  
*Opacibidion opacicolle*: Zajciw 1972: 52.  
 Distribuição - Brasil (Rio do Janeiro ao Paraná), Paraguai, Argentina (Misiones).
139. *Thoracibidion flavopictum* (Perty, 1832)  
*Compsa flavopicta* Perty 1832: 93.  
*Octoplon flavopictum*: Zikán & Zikán 1944: 11.  
*Thoracibidion flavopictum*: Zajciw 1972: 52.  
 Distribuição - Brasil (Goiás, Mato Grosso, Mato Grosso do Sul, Rio Grande do Norte a Santa Catarina), Bolívia, Paraguai, Argentina (Salta).
140. *Thoracibidion lineatocolle* (Thomson, 1865)  
*Octoplon lineatocolle* Thomson 1865: 574, Zikán & Zikán 1944: 11.  
*Thoracibidion lineatocolle*: Zajciw 1972: 52.  
 Distribuição - Brasil (Bahia ao Rio Grande do Sul), Paraguai, Argentina (Misiones).
141. *Tropidion bituberculatum* (Audinet-Serville, 1834) (Figura 38)  
*Ibidion bituberculatum* Audinet-Serville 1834: 105.  
*Tropidion bituberculatum*: Martins 1968: 488.  
 Distribuição - Brasil (Minas Gerais, São Paulo).
142. *Tropidion brevisculum* (Thomson, 1867)  
*Ibidion (Tropidion) brevisculum* Thomson 1867: 147.  
*Ibidion borrei*: Zikán & Zikán 1944: 12 (*non* Lameere 1885).  
 Distribuição - Brasil (Bahia a Santa Catarina), Paraguai, Argentina (Misiones).
143. *Tropidion calciope* (Thomson, 1867) (Figura 39)  
*Ibidion (Tropidion) calciope* Thomson 1867: 144.  
*Tropidion calciope*: Martins 1968: 482.  
 Distribuição - Brasil (Bahia a São Paulo).
144. *Tropidion flavipes* (Thomson, 1867)  
*Ibidion (Tropidion) flavipes* Thomson 1867: 143.  
*Ibidion flavipes*: Zikán & Zikán 1944: 12.  
*Tropidion flavipes*: Zajciw 1972: 52.  
 Distribuição - Brasil (Goiás, Bahia a São Paulo), Bolívia.
145. *Tropidion inerme* (Martins, 1962)  
*Ibidion inerme* Martins 1962a: 7.  
*Tropidion inerme*: Martins 1968: 473.  
 Distribuição - Brasil (Mato Grosso do Sul, Rio de Janeiro ao Paraná).
146. *Tropidion salamis* (Thomson, 1867)  
*Ibidion (Tropidion) salamis* Thomson 1867: 143.  
 Distribuição - Brasil, (Bahia ao Rio Grande do Sul), Paraguai e Argentina (Misiones). No Estado do Rio de Janeiro está citada para Rio de Janeiro e Teresópolis, registra-se para o PNI.  
 Material examinado. BRASIL, Rio de Janeiro: Itatiaia (Parque Nacional do Itatiaia), 1 macho, 10.XI.1961, D. Zajciw col. (MNRJ); 700 m, 1 macho, X.1963, E. Gouvêa col. (MNRJ).
147. *Tropidion sipolisi* (Gounelle, 1909)  
*Ibidion sipolisi* Gounelle 1909: 681.  
*Tropidion sipolisi*: Martins 1968: 367.  
*Ibidion brevisculum*: Zikán & Zikán 1944: 12 (*non* Thomson 1867).  
 Distribuição - Brasil (Goiás, Bahia a Santa Catarina), Bolívia, Paraguai.
- SUBTRIBO IBIDIONINA Thomson, 1861
148. *Compsibidion amantei* (Martins, 1960)  
*Octoplon amantei* Martins 1960c: 179.  
 Distribuição - Brasil (Amapá, Espírito Santo, Minas Gerais, Rio de Janeiro).
149. *Compsibidion divisum* Martins, 1969 (Figura 40)  
*Compsibidion divisum* Martins 1969: 769, Zajciw 1972: 53.  
*Octoplon unifasciatum*: Zikán & Zikán 1944: 11 (*non* Gounelle 1909).  
 Distribuição - Brasil (Bahia ao Rio de Janeiro).
150. *Compsibidion graphicum* (Thomson, 1867)  
*Ibidion graphicum* Thomson 1867: 135.  
*Octoplon antennatum*: Zikán & Zikán 1944: 11.  
 Distribuição - Brasil (Pará, Goiás, Mato Grosso, Maranhão a Santa Catarina), Bolívia, Paraguai, Argentina (Jujuy, Tucumán, Misiones, Corrientes).
151. *Compsibidion ilium* (Thomson, 1864)  
*Lylibaeum ilium* Thomson 1864: 216.  
*Octoplon ilium*: Zikán & Zikán 1944: 11.  
*Compsibidion ilium*: Zajciw 1972: 53.  
 Distribuição - Peru, Brasil (Mato Grosso, Minas Gerais a Santa Catarina).
152. *Compsibidion nigroterminatum* (Martins, 1965) (Figura 41)  
*Octoplon nigroterminatum* Martins 1965b: 206.  
*Compsibidion nigroterminatum*: Zajciw 1972: 53.  
 Distribuição - Brasil (Bahia, Rio de Janeiro).
153. *Compsibidion quadrisignatum* (Thomson, 1865)  
*Octoplon quadrisignatum* Thomson 1865: 574.  
*Compsibidion quadrisignatum*: Martins 1969: 777.  
 Distribuição - Brasil (Goiás, Bahia a Santa Catarina).

154. *Compsibidion sommeri* (Thomson, 1865)  
*Ibidion sommeri* Thomson 1865: 573.  
*Compsa sommeri*: Zikán & Zikán 1944: 11.  
*Compsibidion sommeri*: Zajciw 1972: 53.  
 Distribuição - Brasil (Goiás, Bahia a Santa Catarina), Bolívia, Argentina (Misiones).
155. *Compsibidion trichocerum* (Martins, 1962)  
*Octoplon trichocerum* Martins 1962b: 128.  
*Compsibidion trichocerum*: Zajciw 1972: 53.  
 Distribuição - Brasil (Bahia ao Rio de Janeiro).
156. *Compsibidion vanum* (Thomson, 1867)\*  
*Ibidion (Compsibidion) vanum* Thomson 1867: 151.  
*Compsa vana*: Zikán & Zikán 1944: 12.  
*Compsibidion vanum*: Zajciw 1972: 53.  
 Distribuição - México (Jalisco, Veracruz, Chiapas) ao norte da Argentina.
157. *Compsibidion zikani* (Melzer, 1933)  
*Octoplon zikani* Melzer 1933: 367, Zikán & Zikán 1944: 11.  
*Compsibidion zikani*: Zajciw 1972: 53.  
 Distribuição - Brasil (Bahia ao Rio Grande do Sul).
158. *Cycnidolon minutum* Martins, 1960  
*Cycnidolon minutum* Martins 1960a: 19, Zajciw 1972: 53.  
 Distribuição - Brasil (Bahia a São Paulo), Argentina (Misiones).
159. *Neoctoplon brunnipenne* (Martins, 1960)  
*Octoplon brunnipenne* Martins 1960b: 85.  
*Neoctoplon brunnipenne*: Martins 1969: 827.  
 Distribuição - Brasil (Rio de Janeiro a Santa Catarina).
160. *Tetraopidion mucoriferum* (Thomson, 1867)  
*Ibidion (Compsibidion) mucoriferum* Thomson 1867: 154.  
*Cycnidolon mucoriferum*: Zikán & Zikán 1944: 11.  
*Tetraopidion mucoriferum*: Zajciw 1972: 53.  
 Distribuição - Brasil (Goiás, Paraíba ao Rio Grande do Sul), Paraguai, Argentina (Misiones, Corrientes).
- SUBTRIBO COMPSINA Martins et Galileo, 2007
161. *Compsa albopicta* Perty, 1832  
*Compsa albopicta* Perty 1832: 92, Zikán & Zikán 1944: 12, Zajciw 1972: 53.  
 Distribuição - Peru, Brasil (Goiás, Bahia ao Rio Grande do Sul), Paraguai, Argentina (Misiones).
162. *Compsa amoena* Fisher, 1937 (Figura 42)  
*Compsa amoena* Fisher 1937: 148.  
 Distribuição - Brasil (Bahia a Santa Catarina), Bolívia, Paraguai, Argentina (Salta, Misiones). No Estado do Rio de Janeiro está citada para o Rio de Janeiro, registra-se para o PNI.  
 Material examinado. BRASIL, Rio de Janeiro: Itatiaia (Parque Nacional do Itatiaia), 800 m, 1 macho, 27.XI.1963, D. Zajciw col. (MNRJ).
163. *Compsa diringshofeni* (Martins, 1960)  
*Heterachthes diringshofeni* Martins 1960c: 173.  
*Compsa diringshofeni*: Zajciw 1972: 53.  
 Distribuição - Brasil (Minas Gerais, São Paulo).
164. *Compsa inconstans* Gounelle, 1909 (Figura 43)  
*Compsa inconstans* Gounelle 1909: 669.  
 Distribuição - Brasil (Goiás, Bahia e Espírito Santo). Amplia-se a distribuição no Brasil com novas ocorrências para os estados de Minas Gerais e do Rio de Janeiro (PNI).  
 Material examinado. BRASIL, Minas Gerais: Nova Lima, 1 macho, 23.XI.1975, Seabra & Monné col. (MNRJ); Pedra Azul, 1 fêmea, XI.1972, Seabra & Oliveira col. (MNRJ); Teófilo Otoni, 1 fêmea, XI.1974, S. P. Nascimento col. (MNRJ). Rio de Janeiro: Itatiaia (Parque Nacional do Itatiaia), 800 m, 2 machos, 1 fêmea, 28.XI.1963, D. Zajciw col. (MNRJ).
165. *Corimbion vulgare* Martins, 1970 (Figura 44)  
*Corimbion vulgare* Martins 1970: 885, Zajciw 1972: 53.  
 Distribuição - Brasil (Bahia ao Paraná).
166. *Dodecaibidion ornatipenne* Martins, 1970  
*Dodecaibidion ornatipenne* Martins 1970: 991, Zajciw 1972: 53.  
 Distribuição - Brasil (Rio de Janeiro).
167. *Engyum quadrinotatum* Thomson, 1864  
*Engyum quadrinotatum* Thomson 1864: 217, Zajciw 1972: 53.  
*Phormesium quadrinotatum*: Zikán & Zikán 1944: 11.  
 Distribuição - Brasil (Bahia ao Rio Grande do Sul), Bolívia, Paraguai, Argentina (Misiones).
168. *Heterachthes flavicornis* (Thomson, 1865)  
*Ibidion flavicorne* Thomson 1865: 571.  
*Heterachthes flavicornis*: Zikán & Zikán 1944: 12, Zajciw 1972: 54.  
 Distribuição - Brasil (Goiás, Mato Grosso do Sul, Bahia ao Rio Grande do Sul), Paraguai, Argentina (Misiones, Entre Ríos, Buenos Aires), Uruguai.
169. *Heterachthes sexguttatus* (Audinet-Serville, 1834)  
*Ibidion sexguttatum* Audinet-Serville 1834: 105.  
*Heterachthes sexguttatus*: Zajciw 1972: 54.  
 Distribuição - Brasil (Bahia ao Rio Grande do Sul).
170. *Heterocompsa truncaticornis* (Martins, 1960)  
*Octoplon truncaticornis* Martins 1960b: 87.  
*Heterocompsa truncaticornis*: Zajciw 1972: 53.  
 Distribuição - Brasil (Espírito Santo a Santa Catarina).
171. *Microibidion fluminense* (Martins, 1962) (Figura 45)  
*Heterachthes fluminensis* Martins 1962b: 146.  
*Microibidion fluminense*: Zajciw 1972: 53.  
 Distribuição - Brasil (Bahia ao Rio de Janeiro).
172. *Paracompsa latifascia* (Martins, 1970)  
 ? *Compsa latifascia* Martins 1970: 1029, Zajciw 1972: 53.  
*Compsa albocincta*: Zikán & Zikán 1944: 11 (*non* Thomson 1864).  
 Distribuição - Brasil (Goiás, Bahia a Santa Catarina), Bolívia.
173. *Pygmodeon andreae* (Germar, 1824)  
*Cerambyx (Stenocorus) andreae* Germar 1824: 511.  
*Heterachthes andreae*: Zikán & Zikán 1944: 12.  
*Pygmodeon andreae*: Zajciw 1972: 54.  
 Distribuição - Brasil (Bahia ao Rio Grande do Sul).
- TRIBO LISSONOTINI Thomson, 1861
174. *Lissonotus spadiceus* Dalman, 1823 (Figura 46)



**Figuras 37-45.** 37, *Opacibidion opacicolle*; 38, *Tropidion bituberculatum*; 39, *Tropidion calciope*; 40, *Compsibidion divisum*; 41, *Compsibidion nigroterminatum*; 42, *Compsa amoena*; 43, *Compsa inconstans*; 44, *Corimbion vulgare*; 45, *Microibidion fluminense*.

**Figures 37-45.** 37, *Opacibidion opacicolle*; 38, *Tropidion bituberculatum*; 39, *Tropidion calciope*; 40, *Compsibidion divisum*; 41, *Compsibidion nigroterminatum*; 42, *Compsa amoena*; 43, *Compsa inconstans*; 44, *Corimbion vulgare*; 45, *Microibidion fluminense*.

*Lissonotus spadiceus* Dalman 1823: 65, Zajciw 1972: 59.

Distribuição - Brasil (Bahia ao Rio Grande do Sul), Paraguai, Argentina (Misiones).

TRIBO NECYDALOPSINI Lacordaire, 1869

175. *Ozodes nodicollis* Audinet-Serville, 1834\* (Figura 47)

*Ozodes nodicollis* Audinet-Serville 1834: 99, Zikán & Zikán 1944: 21, Zajciw 1972: 57.

Distribuição - Brasil (Goiás, Minas Gerais ao Paraná).

TRIBO NEOCORINI Martins, 2005

176. *Fregolia listropteroides* Gounelle, 1911

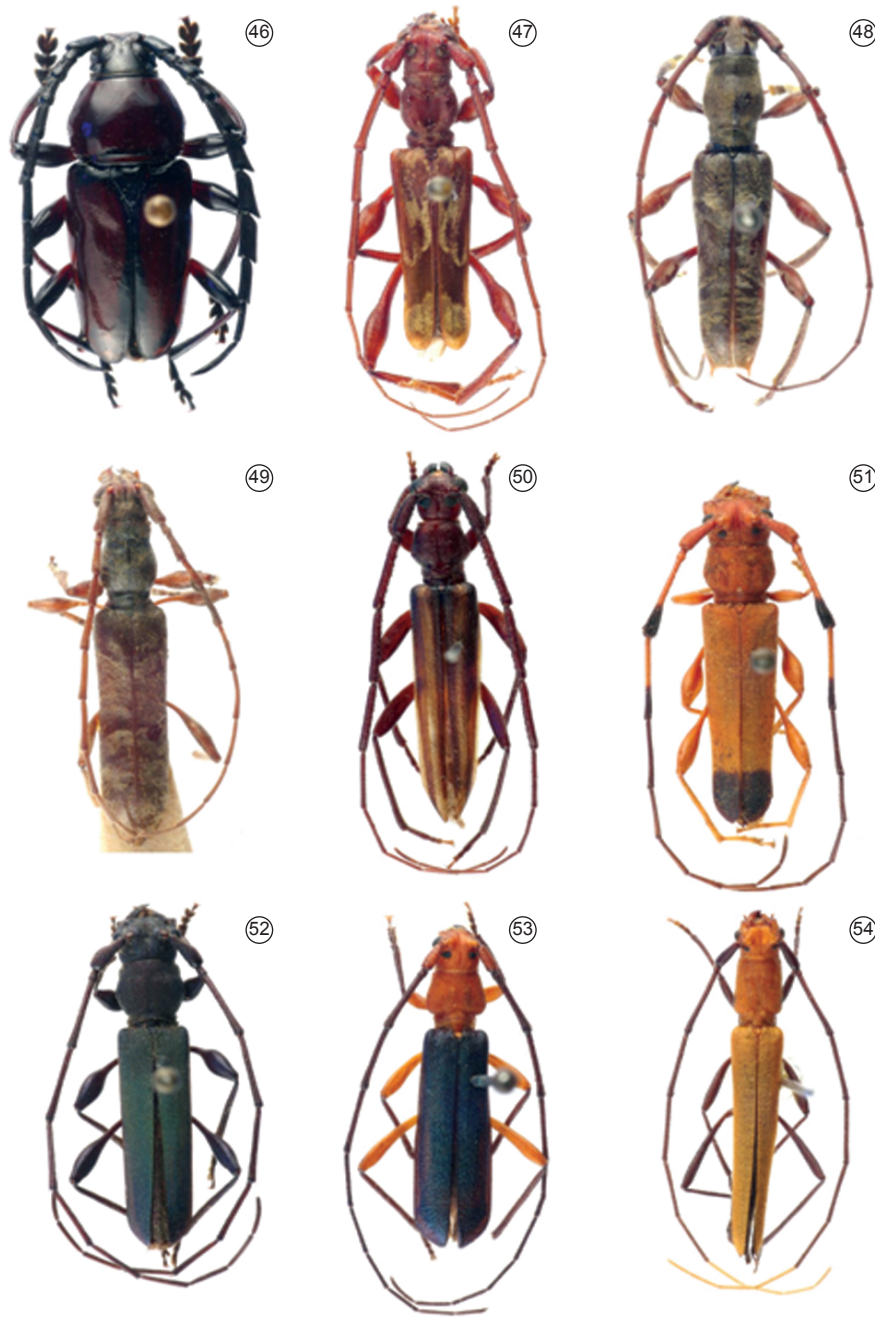
*Fregolia listropteroides* Gounelle 1911a: 90, Zajciw 1972: 57.

Distribuição - Brasil (Mato Grosso, Goiás, Pernambuco ao Rio Grande do Sul), Paraguai, Argentina (Misiones).



177. *Neocoridolon borgmeieri* Melzer, 1930 (Figura 48)  
*Neocoridolon borgmeieri* Melzer 1930: 188, Zikán & Zikán 1944: 8, Zajciw 1972: 51.  
 Distribuição - Brasil (Bahia a Santa Catarina).
178. *Neocorus diversipennis* Belon, 1903 (Figura 49)  
*Neocorus diversipennis* Belon 1903: 50.  
 Distribuição - Brasil (Rio de Janeiro, São Paulo) e na Bolívia. Amplia-se a distribuição no Brasil para o Estado de Minas Gerais e para a Argentina e registra-se a ocorrência para o PNI.  
 Material examinado. BRASIL, Minas Gerais, Poços de Caldas, 1 macho, 23.VII.1969, O. Roppa & J. Becker col. (MNRJ); Rio de Janeiro: Itatiaia (Parque Nacional do Itatiaia), 850 m, 1 macho, 6.IX.1960, E. Gouvêa col. (MNRJ); 1 fêmea, 750 m, XI.1960, L. Zikán col. (MNRJ). ARGENTINA, Salta: 1 macho, 19.II.1950 (MNRJ).
179. *Neocorus ibidionoides* (Audinet-Serville, 1834)  
*Stenygra ibidionoides* Audinet-Serville 1834: 98.  
*Neocorus ibidionoides*: Zajciw 1972: 61.  
 Distribuição - Guiana Francesa, Brasil (Goiás, Mato Grosso do Sul, Bahia ao Rio Grande do Sul), Bolívia, Paraguai, Argentina (Misiones).
- TRIBO OEMINI Lacordaire, 1869  
 SUBTRIBO OEMINA Lacordaire, 1869
180. *Malacopterus pavidus* (Germar, 1824)  
*Cerambyx (Stenocorus) pavidus* Germar 1824: 506.  
*Malacopterus pavidus*: Zikán & Zikán 1944: 5, Zajciw 1972: 48.  
 Distribuição - Brasil (Goiás, Bahia ao Rio Grande do Sul), Paraguai, Uruguai, Argentina (Misiones, Entre Ríos).
181. *Neoeme annulicornis* (Buquet, 1859)\*  
*Oeme annulicornis* Buquet 1859: 627.  
*Oeme annulicornis* var. *dubia* Melzer 1928: 144.  
 Distribuição - Brasil (Amazônia, Goiás, Mato Grosso, Bahia a Santa Catarina), Suriname, Guiana Francesa, Bolívia, Paraguai.
182. *Sphagoeme sahlbergi* Aurivillius, 1893  
*Sphagoeme sahlbergi* Aurivillius 1893: 179, Zikán & Zikán 1944: 5.  
 Distribuição - Brasil (Mato Grosso, Bahia a Santa Catarina).
183. *Sphalloeme costipennis* Melzer, 1928  
*Sphalloeme costipennis* Melzer 1928: 143.  
 Distribuição - Brasil (Espírito Santo ao Rio Grande do Sul), Argentina (Misiones).
184. *Temnopsis latifascia* Martins et Monné, 1975\* (Figura 50)  
*Temnopsis latifascia* Martins & Monné 1975: 271.  
 Distribuição - Brasil (Pernambuco ao Rio Grande do Sul, Goiás), Bolívia, Paraguai, Argentina (Salta).
185. *Temnopsis megacephala* (Germar, 1824)  
*Cerambyx (Stenocorus) megacephala* Germar 1824: 509.  
*Temnopsis megacephala*: Zikán & Zikán 1944: 5, Zajciw 1972: 48.  
 Distribuição - Brasil (Rio Grande do Norte ao Rio Grande do Sul, Goiás), Paraguai, Argentina (Misiones).
- SUBTRIBO METHIOIDINA Martins, 1997
186. *Euryprosopus clavipes* White, 1853 (Figura 51)  
*Euryprosopus clavipes* White 1853: 136, Zajciw 1972: 56.  
*Euryprosopus cyanipennis*: Zikán & Zikán 1944: 18.  
 Distribuição - Brasil (Espírito Santo a São Paulo).
187. *Paratemnopsis ambigua* (Melzer, 1927) (Figura 52)  
*Temnopsis ambiguus* Melzer 1927a: 141, Zajciw 1972: 48.  
 Distribuição - Brasil (Rio de Janeiro a Santa Catarina).
188. *Proeme rufoscapus* (Aurivillius, 1910) (Figura 53)  
*Temnopsis rufoscapus* Aurivillius 1910: 145, Zajciw 1972: 48.  
 Distribuição - Brasil (Minas Gerais a Santa Catarina), Paraguai.
189. *Xanthoeme signaticornis* (Melzer, 1920) (Figura 54)  
*Temnopsis signaticornis* Melzer 1920: 421, Zikán & Zikán 1944: 5, Zajciw 1972: 48.  
 Distribuição - Brasil (Bahia a Santa Catarina).  
 Tribo Phlyctaenodini Lacordaire, 1869
190. *Ancylodonta almeidai* (Mendes, 1946) (Figura 55)  
*Semnus almeidai* Mendes 1946: 235.  
 Distribuição - Brasil (Minas Gerais, Rio de Janeiro, São Paulo).  
 Tribo Piezocerini Lacordaire, 1869
- SUBTRIBO HARUSPICINA Martins, 1976
191. *Haruspex pictilis* Martins, 1976 (Figura 56)  
*Haruspex pictilis* Martins 1976: 203.  
 Distribuição - Brasil (Bahia, Rio de Janeiro, São Paulo).  
 Amplia-se a distribuição para o Estado de Minas Gerais e registra-se a ocorrência para o PNI.  
 Material examinado. BRASIL, Minas Gerais: Pedra Azul, 700 m, 1 fêmea, XI.1972, Seabra & Oliveira col. (MNRJ); Rio de Janeiro: Itatiaia (Parque Nacional do Itatiaia), 1 macho, X. 1963, H. Gouveia col. (MNRJ).
192. *Haruspex quadripustulatus* Gounelle, 1909  
*Haruspex quadripustulatus* Gounelle 1909: 651, Zajciw 1972: 51.  
 Distribuição - Brasil (Amazonas, Goiás, Mato Grosso, Rio de Janeiro, Rio Grande do Sul), Paraguai, Argentina (Jujuy, Salta), Uruguai.
- SUBTRIBO PIEZOCERINA Lacordaire, 1869
193. *Colynthaea coriacea* (Erichson, 1848) (Figura 57)  
*Piezocera coriacea* Erichson in Schomburgk 1848: 573.  
*Colynthaea grossa*: Zikán & Zikán 1944: 10, Zajciw 1972: 51.  
 Distribuição - Guiana, Guiana Francesa, Brasil (Maranhão a Santa Catarina, Mato Grosso).
194. *Gorybia martes* Pascoe, 1866 (Figura 58)  
*Gorybia martes* Pascoe 1866: 481, Zikán & Zikán 1944: 10, Zajciw 1972: 51.  
 Distribuição - Brasil (Bahia a Santa Catarina), Paraguai, Argentina (Misiones).
195. *Hemilissa gummosa* (Perty, 1832) (Figura 59)  
*Acanthoptera gummosa* Perty 1832: 90.  
*Hemilissa gummosa*: Zikán & Zikán 1944: 10, Zajciw 1972: 51.

Monné, M.L. et al.



**Figuras 46-54.** 46, *Lissonotus spadiceus*; 47, *Ozodes nodicollis*; 48, *Neocoridolon borgmeieri*; 49, *Neocorus diversipennis*; 50, *Temnopsis latifascia*; 51, *Euryprosopus clavipes*; 52, *Paratemnopsis ambigua*; 53, *Proeme rufoscapus*; 54, *Xanthoeme signaticornis*.

**Figures 46-54.** 46, *Lissonotus spadiceus*; 47, *Ozodes nodicollis*; 48, *Neocoridolon borgmeieri*; 49, *Neocorus diversipennis*; 50, *Temnopsis latifascia*; 51, *Euryprosopus clavipes*; 52, *Paratemnopsis ambigua*; 53, *Proeme rufoscapus*; 54, *Xanthoeme signaticornis*.

Distribuição - Brasil (Goiás, Mato Grosso, Paraíba ao Rio Grande do Sul), Bolívia, Paraguai, Argentina (Misiones).

196. *Piezocera bivittata* Audinet-Serville, 1834 (Figura 60)

*Piezocera bivittata* Audinet-Serville 1834: 93, Zajciw 1972: 51.

Distribuição - Brasil (Bahia ao Rio Grande do Sul), Paraguai.

197. *Pseudocolynthaea pectoralis* Martins, 1976 (Figura 61)

*Pseudocolynthaea pectoralis* Martins 1976: 244.

Distribuição - Brasil (Bahia ao Rio de Janeiro), Argentina (Misiones).

TRIBO PTEROPLATINI Thomson, 1861

198. *Aphylax lyciformis* (Germar, 1824) (Figura 62)

*Cerambyx lyciformis* Germar 1824: 502.

*Aphylax lyciformis*: Zajciw 1972: 58.

Distribuição - Brasil (Goiás, Bahia ao Rio Grande do Sul), Paraguai, Argentina (Chaco, Santiago del Estero, Córdoba), Uruguai.

199. *Thelgetra latipennis* Thomson, 1864 (Figura 63)

*Thelgetra latipennis* Thomson 1864: 258.

Distribuição - Segundo Martins & Napp (2006) esta espécie ocorre em Minas Gerais, Espírito Santo, Rio de Janeiro (Valença), São Paulo e Goiás. Registra-se esta espécie para o PNI.

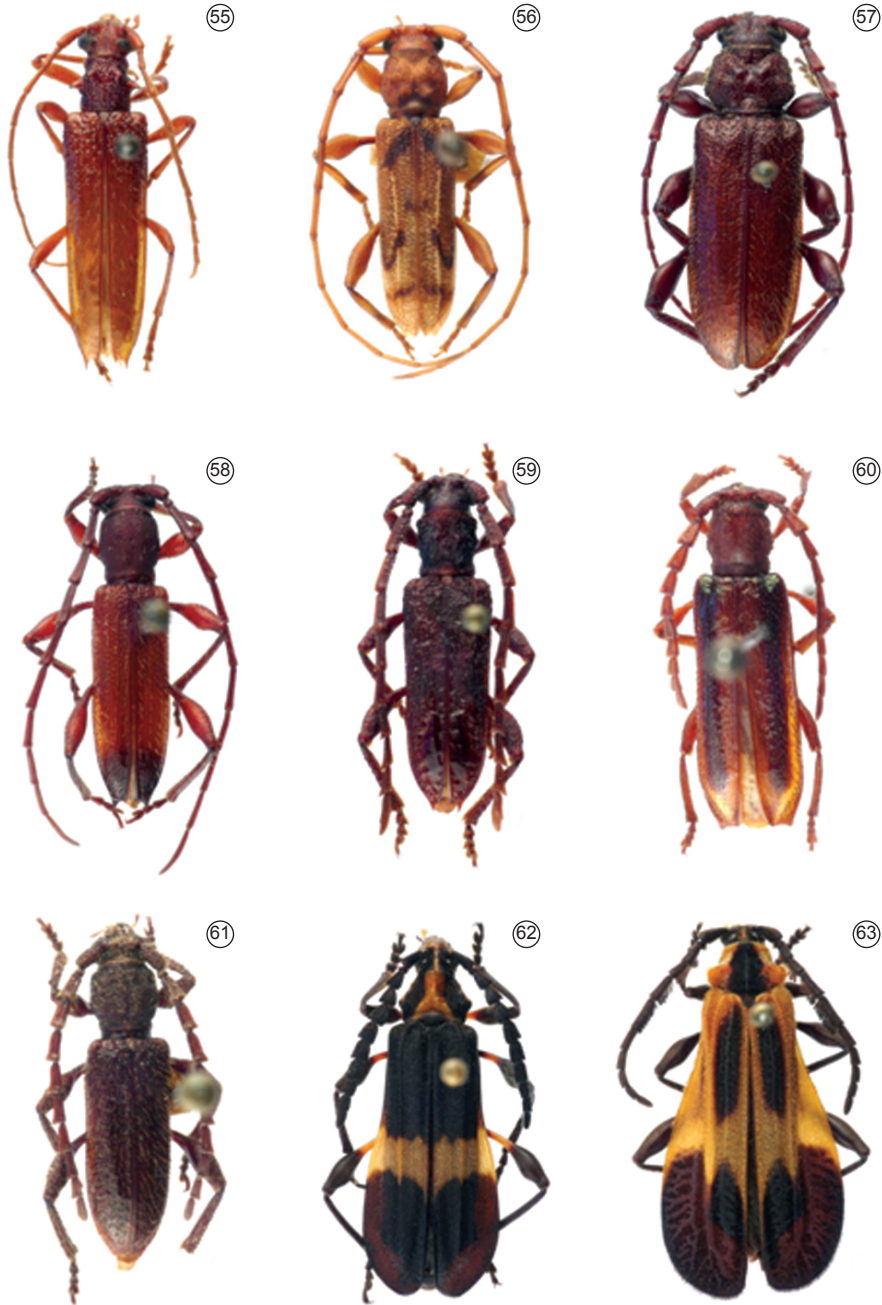
Material examinado. BRASIL, Rio de Janeiro: Itatiaia (Parque Nacional do Itatiaia), Maromba, 1 fêmea, 29.XII.1952, C. Leite, Seabra & Zikán col. (MNRJ); 1 fêmea, 26.X.1964, P. R. San Martin & M. A. Monné col. (MNRJ).

TRIBO RHINOTRAGINI Thomson, 1861

200. *Acorethra erato* (Newman, 1840) (Figura 64)

*Charis erato* Newman 1840: 21.

*Acorethra chrysaspis*: Zajciw 1972: 55.

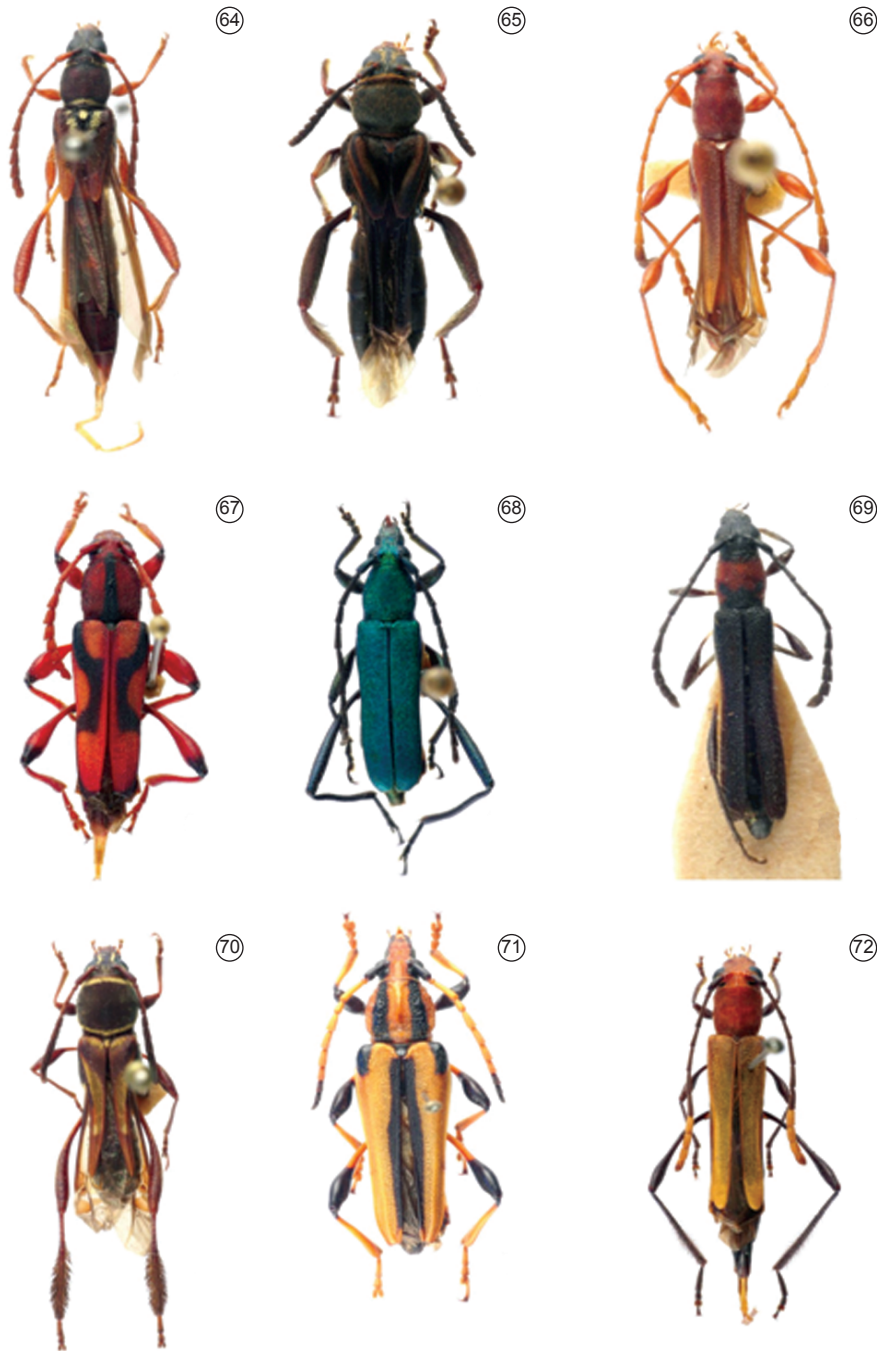


**Figuras 55-63.** 55, *Ancylo-donta almeidai*; 56, *Haruspex pictilis*; 57, *Colyn-thaea coriacea*; 58, *Gorybia martes*; 59, *Hemilissa gummosa*; 60, *Piezocera bivittata*; 61, *Pseudocolyn-thaea pectoralis*; 62, *Aphylax lyciformis*; 63, *Thelgetra latipennis*.

**Figures 55-63.** 55, *Ancylo-donta almeidai*; 56, *Haruspex pictilis*; 57, *Colyn-thaea coriacea*; 58, *Gorybia martes*; 59, *Hemilissa gummosa*; 60, *Piezocera bivittata*; 61, *Pseudocolyn-thaea pectoralis*; 62, *Aphylax lyciformis*; 63, *Thelgetra latipennis*.

- Distribuição - Brasil (Espírito Santo, Rio de Janeiro).
201. *Acyphoderes aurulenta* (Kirby, 1818)  
*Necydalis aurulenta* Kirby 1818: 443.  
*Acyphoderes aurulenta*: Zajciw 1972: 55.  
 Distribuição - Brasil (Mato Grosso, Goiás, Bahia ao Rio Grande do Sul), Bolívia, Paraguai, Argentina, Uruguai.
202. *Acyphoderes carinicolis* Bates, 1873  
*Acyphoderes carinicolis* Bates 1873: 119, Zajciw 1972: 55.  
 Distribuição - Brasil (Goiás, Bahia ao Rio Grande do Sul), Bolívia, Paraguai, Argentina, Uruguai.
203. *Acyphoderes crinita* (Klug, 1825)  
*Stenopterus crinitus* Klug 1825: 474.  
*Acyphoderes crinita*: Zikán & Zikán 1944: 15, Zajciw 1972: 55.  
 Distribuição - Brasil (Espírito Santo ao Rio Grande do Sul), Bolívia, Paraguai, Argentina.
204. *Acyphoderes hirtipes* (Klug, 1825)  
*Stenopterus hirtipes* Klug 1825: 473.  
*Acyphoderes hirtipes*: Zikán & Zikán 1944: 15, Zajciw 1972: 55.  
 Distribuição - Brasil (Bahia ao Rio Grande do Sul), Argentina (Misiones).
205. *Epimelitta barbicus* (Kirby, 1818)  
*Necydalis barbicus* Kirby 1818: 443.  
*Epimelitta barbicus*: Zikán & Zikán 1944: 16, Zajciw 1972: 55.  
 Distribuição - Brasil (Goiás, Minas Gerais ao Paraná), Paraguai, Argentina (Misiones), Bolívia.
206. *Epimelitta melanaria* (Gounelle, 1911) (Figura 65)  
*Charisia melanaria* Gounelle 1911a: 57.  
*Epimelitta melanaria*: Zikán & Zikán 1944: 16, Zajciw 1972: 55.  
 Distribuição - Brasil (Goiás, Rio de Janeiro).
207. *Epimelitta viridimicans* Fisher, 1952  
*Epimelitta* (?) *viridimicans* Fisher 1952: 2.  
*Epimelitta viridimicans*: Zajciw 1972: 55.  
 Distribuição - Brasil (Espírito Santo ao Paraná).
208. *Isthmiade braconides* (Perty, 1832)  
*Stenopterus braconides* Perty 1832: 94.  
*Isthmiade braconides*: Zikán & Zikán 1944: 15, Zajciw 1972: 55.  
 Distribuição - Brasil (Goiás, Bahia ao Rio Grande do Sul), Paraguai, Argentina (Misiones).
209. *Isthmiade macilentata* Bates, 1873  
*Isthmiade macilentata* Bates 1873: 122, Zikán & Zikán 1944: 15, Zajciw 1972: 55.  
 Distribuição - Brasil (Minas Gerais ao Rio Grande do Sul), Uruguai.
210. *Isthmiade rubra* Bates, 1873  
*Isthmiade rubra* Bates 1873: 121, Zikán & Zikán 1944: 15, Zajciw 1972: 55.  
 Distribuição - Brasil (Goiás, Espírito Santo a Santa Catarina).
211. *Lygrocharis neivai* Melzer, 1927 (Figura 66)  
*Lygrocharis neivai* Melzer 1927b: 567, Zikán & Zikán 1944: 17, Zajciw 1972: 55.  
 Distribuição - Brasil (Rio de Janeiro a Santa Catarina).
212. *Neoregostoma coccineum* (Gory, 1831) (Figura 67)  
*Rhinotragus coccineus* Gory in Guérin-Méneville 1831: pl. 44, fig. 7.  
 Distribuição - Brasil (Espírito Santo ao Rio Grande do Sul). Registrada no Estado do Rio de Janeiro apenas para a capital. Registra-se para o PNI.  
 Material examinado. BRASIL, Rio de Janeiro: Itatiaia (Parque Nacional do Itatiaia), 700m. 1 fêmea, 20-28.XI.1968, H. S. & M. A. Monné col. (MNRJ).
213. *Odontocera albitarsis* Melzer, 1922  
*Odontocera albitarsis* Melzer 1922: 9, Zikán & Zikán 1944: 15, Zajciw 1972: 55.  
 Distribuição - Brasil (Minas Gerais, Rio de Janeiro).
214. *Odontocera dice* Newman, 1841  
*Odontocera dice* Newman 1841: 91, Zikán & Zikán 1944: 15, Zajciw 1972: 55.  
 Distribuição - Brasil (Goiás, Bahia ao Rio Grande do Sul).
215. *Odontocera gracilis* (Klug, 1825)  
*Stenopterus gracilis* Klug 1825: 472.  
*Odontocera gracilis*: Zikán & Zikán 1944: 15, Zajciw 1972: 55.  
 Distribuição - Brasil (Espírito Santo ao Rio Grande do Sul).
216. *Odontocera leucothea* Bates, 1873  
*Odontocera leucothea* Bates 1873: 42, Zikán & Zikán 1944: 15, Zajciw 1972: 55.  
 Distribuição - Brasil (Espírito Santo a Santa Catarina).
217. *Odontocera nigriclavus* Bates, 1873  
*Odontocera nigriclavus* Bates 1873: 41, Zajciw 1972: 55.  
 Distribuição - Brasil (Espírito Santo ao Rio Grande do Sul).
218. *Odontocera pusilla* Gounelle, 1911  
*Odontocera pusilla* Gounelle 1911a: 38, Zajciw 1972: 55.  
 Distribuição - Brasil (Goiás, Bahia ao Rio de Janeiro).
219. *Odontocera tridentifera* Gounelle, 1913  
*Odontocera tridentifera* Gounelle 1913: 221, Zajciw 1972: 55.  
 Distribuição - Brasil (Rio de Janeiro a Santa Catarina), Argentina (Misiones).
220. *Odontocera zikani* Melzer, 1927  
*Odontocera zikani* Melzer 1927b: 565.  
 Distribuição - Brasil (Minas Gerais, Rio de Janeiro, São Paulo).
221. *Ommata (Ommata) maia* (Newman, 1841)  
*Odontocera ? maia* Newman 1841: 92.  
*Ommata (Ommata) maia*: Zikán & Zikán 1944: 14, Zajciw 1972: 54.  
 Distribuição - Brasil (Goiás, Bahia ao Rio Grande do Sul), Uruguai.
222. *Ommata (Agaone) viridis* Gounelle, 1911\* (Figura 68)  
*Ommata (Agaone) viridis* Gounelle 1911a: 36.

- Distribuição - Brasil (Goiás, Minas Gerais ao Rio Grande do Sul), Bolívia, Paraguai, Argentina (Misiones). Registramos para o PNI.  
Material examinado. BRASIL, Rio de Janeiro: Itatiaia (Parque Nacional do Itatiaia), 700 m, 1 fêmea, 15-17.XI.2007, M. L. Monné, M. A. Monné, M. Simões & H. Quintino col. (MNRJ).
223. *Ommata (Chrysaethe) atrata* Bates, 1872  
*Ommata atrata* Bates 1872: 184.  
*Ommata (Chrysaethe) atrata*: Zikán & Zikán 1944: 14, Zajciw 1972: 54.  
Distribuição - Brasil (Goiás, Bahia ao Rio Grande do Sul).
224. *Ommata (Chrysaethe) atrocephala* Fisher, 1947  
*Ommata (Chrysaethe) atrocephala* Fisher 1947: 1, Zajciw 1972: 54.  
Distribuição - Brasil (Rio de Janeiro a Santa Catarina).
225. *Ommata (Eclipta) anoguttata* Bates, 1873  
*Ommata (Eclipta) anoguttata* Bates 1873: 35, Zikán & Zikán 1944: 14, Zajciw 1972: 54.  
Distribuição - Brasil (Rio de Janeiro ao Paraná).
226. *Ommata (Eclipta) bicoloripes* Zajciw, 1965  
*Ommata (Eclipta) bicoloripes* Zajciw 1965a: 204.  
Distribuição - Brasil (Rio de Janeiro e São Paulo). Registra-se para os Estados da Bahia, Minas Gerais e Santa Catarina e para o PNI.  
Material examinado. BRASIL, Bahia: Encruzilhada, estrada Rio-Bahia km 965, 960 m, 1 macho, XI.1974, Seabra & Roppa col. (MNRJ). Minas Gerais: Tiradentes (Serra de São José), 1 macho, X.1985, O. Roppa & J. Becker col. (MNRJ). Rio de Janeiro: Itatiaia (Parque Nacional do Itatiaia), 400 m, 2 machos, x.1970, W. Zikán col. (MNRJ). Santa Catarina: Nova Teutônia, 1 macho, XI.1950, F. Plaumann col. (MNRJ).
227. *Ommata (Eclipta) fenestrata* (Lucas, 1857)  
*Oregostoma fenestratum* Lucas in Castelnau 1857: 182.  
*Ommata (Eclipta) fenestrata*: Zikán & Zikán 1944: 14, Zajciw 1972: 54.  
Distribuição - Brasil (Goiás, Bahia a São Paulo).
228. *Ommata (Eclipta) flavicollis* Bates, 1873  
*Ommata (Eclipta) flavicollis* Bates 1873: 30, Zikán & Zikán 1944: 14, Zajciw 1972: 54.  
Distribuição - Brasil (Rio de Janeiro ao Paraná).
229. *Ommata (Eclipta) flavipes* Melzer, 1922  
*Ommata (Eclipta) flavipes* Melzer 1922: 6, Zikán & Zikán 1944: 14, Zajciw 1972: 54.  
Distribuição - Brasil (Minas Gerais, Rio de Janeiro).
230. *Ommata (Eclipta) melzeri* Zajciw, 1967  
*Ommata (Eclipta) melzeri* Zajciw 1967: 199.  
Distribuição - Brasil (Rio de Janeiro).
231. *Ommata (Eclipta) notaticollis* Gounelle, 1911 (Figura 69)  
*Ommata (Eclipta) notaticollis* Gounelle 1911a: 31.  
Distribuição - Brasil (Goiás). Amplia-se a distribuição para Minas Gerais, Rio de Janeiro e Santa Catarina.  
Material examinado. BRASIL, Minas Gerais: Pedra Azul, 1 macho, 2 fêmeas, XI.1971, Seabra & Oliveira col. (MNRJ). Rio de Janeiro: Itatiaia (Parque Nacional do Itatiaia), 400 m, 1 fêmea, X.1970, W. Zikán col. (MNRJ); Rio de Janeiro (Corcovado), 1 fêmea, IX.1964, Alvarenga & Seabra col. (MNRJ). Santa Catarina: Nova Teotônia, 3 fêmeas, 4.XI.1949, F. Plaumann col. (MNRJ).
232. *Ommata (Eclipta) thoracica* Bates, 1873  
*Ommata (Eclipta) thoracica* Bates 1873: 30.  
*Ommata (Ommata) thoracica*: Zikán & Zikán 1944: 14, Zajciw 1972: 54.  
Distribuição - Brasil (Minas Gerais ao Rio Grande do Sul).
233. *Ommata (Eclipta) vitticollis* Bates, 1873  
*Ommata (Eclipta) vitticollis* Bates 1873: 35, Zajciw 1972: 54.  
Distribuição - Brasil (Rio de Janeiro ao Paraná).
234. *Ommata (Eclipta) xantho* Bates, 1873  
*Ommata (Eclipta) xantho* Bates 1873: 35, Zajciw 1972: 54.  
*Ommata (Ommata) xantho*: Zikán & Zikán 1944: 14.  
Distribuição - Brasil (Paraná, Santa Catarina).
235. *Ommata (Ecliptophanes) laticornis* Melzer, 1922  
*Ommata (?) laticornis* Melzer 1922: 7.  
*Ommata (Eclipta) laticornis*: Zikán & Zikán 1944: 14.  
*Ommata (Ecliptophanes) laticornis*: Zajciw 1972: 54.  
Distribuição - Brasil (Rio de Janeiro, São Paulo).
236. *Ommata (Rhopalessa) demissa* Melzer, 1934  
*Ommata (Rhopalessa) demissa* Melzer 1934: 215, Zajciw 1972: 54.  
Distribuição - Brasil (Rio de Janeiro ao Rio Grande do Sul), Paraguai.
237. *Phepsia simulans* Bates, 1873 (Figura 70)  
*Phepsia simulans* Bates 1873: 127, Zikán & Zikán 1944: 16, Zajciw 1972: 55.  
Distribuição - Brasil (Goiás, Bahia ao Rio Grande do Sul), Argentina (Misiones).
238. *Phygopoda fugax* Thomson, 1864  
*Phygopoda fugax* Thomson 1864: 164, Zikán & Zikán 1944: 16, Zajciw 1972: 55.  
Distribuição - Brasil (Minas Gerais, Espírito Santo, Rio de Janeiro).
239. *Rhinotragus festivus* Perty, 1832 (Figura 71)  
*Rhinotragus festivus* Perty 1832: 94, Zikán & Zikán 1944: 13, Zajciw 1972: 54.  
Distribuição - Brasil (Goiás, Minas Gerais, São Paulo).
240. *Sphecomorpha murina* (Klug, 1825)  
*Stenopterus murinus* Klug 1825: 473.  
*Sphecomorpha murina*: Zikán & Zikán 1944: 15, Zajciw 1972: 55.  
Distribuição - Brasil (Goiás, Bahia ao Rio Grande do Sul), Bolívia, Paraguai, Argentina.
241. *Xenocrasis badeni* Bates, 1873  
*Xenocrasis badeni* Bates 1873: 132, Zajciw 1972: 55.  
Distribuição - Brasil (Espírito Santo ao Rio Grande do Sul).
242. *Xenocrasis vestitipennis* Zajciw, 1963 (Figura 72)  
*Xenocrasis vestitipennis* Zajciw 1963b: 252, 1972: 55.  
Distribuição - Brasil (Rio de Janeiro).
- TRIBO RHOPALOPHORINI BLANCHARD, 1845
243. *Cosmisoma scopulicorne* (Kirby, 1818) (Figura 73)



**Figuras 64-72.** 64, *Acorethra erato*; 65, *Epimellita melanaria*; 66, *Lygrocharis neivai*; 67, *Neoregostoma coccineum*; 68, *Ommata (Agaone) viridis*; 69, *Ommata (Eclipta) notaticollis*; 70, *Phespia simulans*; 71, *Rhinotragus festivus*; 72, *Xenocrasis vestitipennis*.

**Figures 64-72.** 64, *Acorethra erato*; 65, *Epimellita melanaria*; 66, *Lygrocharis neivai*; 67, *Neoregostoma coccineum*; 68, *Ommata (Agaone) viridis*; 69, *Ommata (Eclipta) notaticollis*; 70, *Phespia simulans*; 71, *Rhinotragus festivus*; 72, *Xenocrasis vestitipennis*.

*Saperda scopulicornis* Kirby 1818: 442.

Distribuição - Brasil (Minas Gerais, Espírito Santo, Rio de Janeiro e São Paulo). No Rio de Janeiro está citada para a capital e registramos para o PNI.

Material examinado. BRASIL, Rio de Janeiro: Itatiaia (Parque Nacional do Itatiaia), 700m, 1 fêmea, 18.IX.1935, J. F. Zikán col. (MNRJ).

244. *Dihammaphora signaticollis* Chevrolat, 1859

*Dihammaphora signaticollis* Chevrolat 1859: 51, Zikán & Zikán 1944: 20, Zajciw 1972: 57.

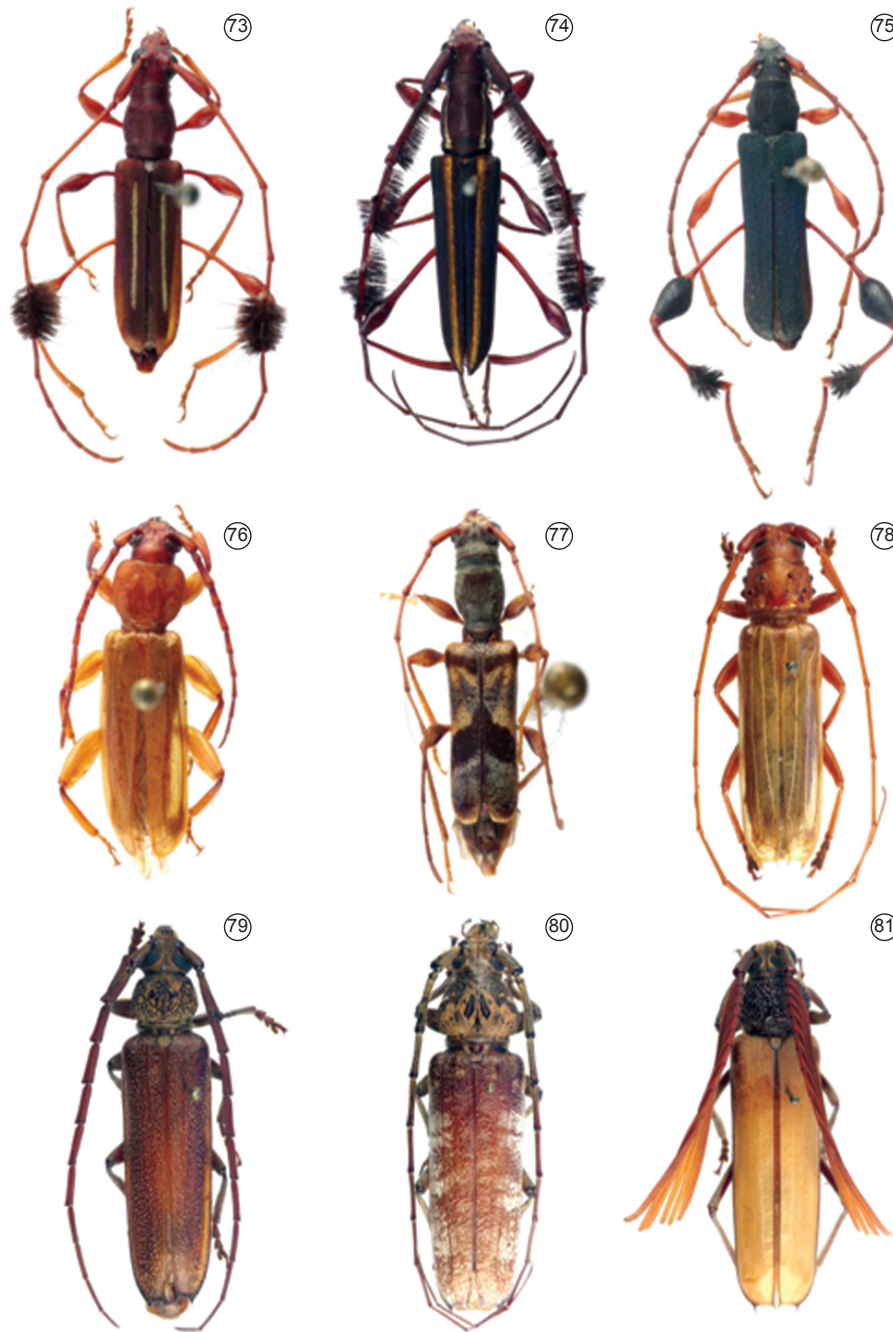
Distribuição - Brasil (Goiás, Minas Gerais ao Rio Grande do Sul), Paraguai, Argentina (Misiones), Uruguai.

245. *Dihammaphoroides sanguinicollis* Zajciw, 1967

*Dihammaphoroides sanguinicollis* Zajciw 1967: 202.

Distribuição - Brasil (Rio de Janeiro).

246. *Disaulax hirsuticornis* (Kirby, 1818) (Figura 74)  
*Saperda hirsuticornis* Kirby 1818: 442.  
*Disaulax hirsuticornis*: Zikán & Zikán 1944: 20, Zajciw 1972: 57.  
 Distribuição - Brasil (Goiás, Minas Gerais ao Paraná), Paraguai.
247. *Haenkea atra* (Chevrolat, 1855)  
*Listroptera atra* Chevrolat 1855: 180.  
*Dihammaphora atra*: Zikán & Zikán 1944: 20, Zajciw 1972: 57.  
 Distribuição - Brasil (Bahia, Espírito Santo, Rio de Janeiro, Paraná, Santa Catarina, Mato Grosso do Sul).
248. *Listroptera tenebricosa* (Olivier, 1790)  
*Cerambyx tenebricosus* Olivier 1790: 309.  
*Listroptera aterrma*: Zikán & Zikán 1944: 20, Zajciw 1972: 57.  
 Distribuição - Mexico (Veracruz) a Argentina e Uruguai.
249. *Rhopalophora collaris* (Germar, 1824)  
*Callichroma collare* Germar 1824: 498.  
*Rhopalophora collaris*: Zikán & Zikán 1944: 20, Zajciw 1972: 57.  
 Distribuição - Brasil (Pernambuco ao Rio Grande do Sul), Paraguai, Argentina, Uruguai.
250. *Thalusia erythromera* (Audinet-Serville, 1834) (Figura 75)  
*Coremia erythromera* Audinet-Serville 1834: 23.  
*Coremia (Thalusia) erythromera*: Zikán & Zikán 1944: 19, Zajciw 1972: 56.  
 Distribuição - Brasil (Minas Gerais ao Rio Grande do Sul), Paraguai.
- TRIBO SMODICINI Lacordaire, 1869
251. *Nesosmodicum gracile* (Melzer, 1923)  
*Smodicum gracile* Melzer 1923: 3, Zikán & Zikán 1944: 4.  
*Nesosmodicum gracile*: Zajciw 1972: 48.  
 Distribuição - Brasil (Minas Gerais, Rio de Janeiro, São Paulo).
252. *Smodicum depressum* Thomson, 1878 (Figura 76)  
*Smodicum depressum* Thomson 1878: 6, Zikán & Zikán 1944: 4, Zajciw 1972: 48.  
 Distribuição - Brasil (Minas Gerais ao Rio Grande do Sul).
- TRIBO SYDACINI Martins, 2003
253. *Sydax stramineus* Lacordaire, 1869  
*Sydax stramineus* Lacordaire 1869: 336, Zikán & Zikán 1944: 11, Zajciw 1972: 48.  
*Sydax fuscolineatus*: Zikán & Zikán 1944: 11.  
 Distribuição - Brasil (Mato Grosso, Goiás, Pernambuco ao Rio Grande do Sul), Bolívia, Argentina (Misiones).
- TRIBO TILLOMORPHINI Lacordaire, 1869
254. *Epropetes serrana* Martins et Napp, 1984 (Figura 77)  
*Epropetes serrana* Martins & Napp 1984: 434.  
 Distribuição - Brasil (Minas Gerais, Rio de Janeiro).
255. *Epropetes velutina* Martins, 1975  
*Epropetes velutina* Martins 1975: 10.  
 Distribuição - Brasil (Minas Gerais e São Paulo). Amplia-se a distribuição no Brasil para o Estado do Rio de Janeiro e registramos para o PNI.  
 Material examinado. BRASIL, Rio de Janeiro: Rio de Janeiro (Corcovado), 1 fêmea, 15.X.1966, Alvarenga & Seabra col. (MNRJ); 1 macho, 14.IX.1970, C. A. C. Seabra col. (MNRJ); Itatiaia (Parque Nacional do Itatiaia), 700 m, 1 macho, 1.XI.1947, H. Zellibor col. (MNRJ).
- TRIBO TORNEUTINI Thomson, 1860
256. *Coccoderus novempunctatus* (Germar, 1824) (Figura 78)  
*Cerambyx (Stenocorus) novempunctatus* Germar 1824: 505.  
*Coccoderus novempunctatus*: Zikán & Zikán 1944: 6.  
*Coccoderus novemmaculatus*: Zajciw 1972: 49.  
 Distribuição - Brasil (Mato Grosso, Goiás, Rio Grande do Norte ao Rio Grande do Sul), Paraguai, Argentina (Misiones, Salta, Santiago del Estero, Chaco, Entre Ríos, Buenos Aires), Uruguai.
257. *Coccoderus sexmaculatus* Buquet, 1840  
*Coccoderus sexmaculatus* Buquet 1840b: 295, Zikán & Zikán 1944: 6, Zajciw 1972: 49.  
 Distribuição - Brasil (Bahia a São Paulo).
258. *Diploschema rotundicolle* (Audinet-Serville, 1834)  
*Phaenicocerus rotundicollis* Audinet-Serville 1834: 29.  
*Diploschema rotundicolle*: Zikán & Zikán 1944: 6, Zajciw 1972: 49.  
 Distribuição - Brasil (Mato Grosso, Goiás, Pernambuco ao Rio Grande do Sul), Paraguai, Argentina (largamente distribuída), Uruguai.
259. *Praxithea derourei* (Chabrillac, 1857) (Figura 79)  
*Xestia De Rourei* Chabrillac 1857: 196.  
*Praxithea derourei*: Zikán & Zikán 1944: 6, Zajciw 1972: 49.  
 Distribuição - Brasil (Goiás, Pernambuco ao Rio Grande do Sul), Bolívia, Paraguai, Argentina (largamente distribuída), Uruguai.
260. *Praxithea thomsonii* (Chabrillac, 1857) (Figura 80)  
*Xestia thomsonii* Chabrillac, 1857: 195.  
*Praxithea thomsoni*: Zikán & Zikán 1944: 6, Zajciw 1972: 49.  
 Distribuição - Brasil (Minas Gerais a Santa Catarina).
261. *Psygmatoceus wagleri* Perty, 1828 (Figura 81)  
*Psygmatoceus wagleri* Perty 1828: 740, Zikán & Zikán 1944: 6, Zajciw 1972: 49.  
 Distribuição - Brasil (Alagoas ao Rio Grande do Sul), Bolívia, Paraguai, Argentina (Misiones, Tucumán, Chaco, Corrientes).
- TRIBO TRACHYDERINI Dupont, 1836
- SUBTRIBO ANCYLOCERINA Thomson, 1864
262. *Ancylocera cardinalis* (Dalman, 1823) (Figura 82)  
*Cerambyx ? cardinalis* Dalman 1823: 67.  
*Ancylocera cardinalis*: Zikán & Zikán 1944: 22, Zajciw 1972: 58.  
 Distribuição - Brasil (Goiás, Mato Grosso, Paraíba ao Rio Grande do Sul), Paraguai, Argentina, Uruguai.
263. *Callancya curvicollis* (Buquet, 1857) (Figura 83)



**Figuras 73-81.** 73, *Cosmisoma scopulicorne*; 74, *Disaulax hirsuticornis*; 75, *Thalusia erythromera*; 76, *Smodicum depressum*; 77, *Epropetes serrana*; 78, *Cocconeris novempunctatus*; 79, *Praxitheia derourei*; 80, *Praxitheia thomsonii*; 81, *Psygmatocerus wagleri*.

**Figures 73-81.** 73, *Cosmisoma scopulicorne*; 74, *Disaulax hirsuticornis*; 75, *Thalusia erythromera*; 76, *Smodicum depressum*; 77, *Epropetes serrana*; 78, *Cocconeris novempunctatus*; 79, *Praxitheia derourei*; 80, *Praxitheia thomsonii*; 81, *Psygmatocerus wagleri*.

*Ancylocera curvicollis* Buquet 1857: 138.

*Callancyla curvicollis*: Zikán & Zikán 1944: 22, Zajciw 1972: 58.

Distribuição - Brasil (Rio de Janeiro ao Rio Grande do Sul), Argentina (Misiones, Corrientes).

SUBTRIBO TRACHYDERINA DUPONT, 1836

264. *Allocerus spencei* (Kirby, 1818) (Figura 84)

*Prionus spencei* Kirby 1818: 438.

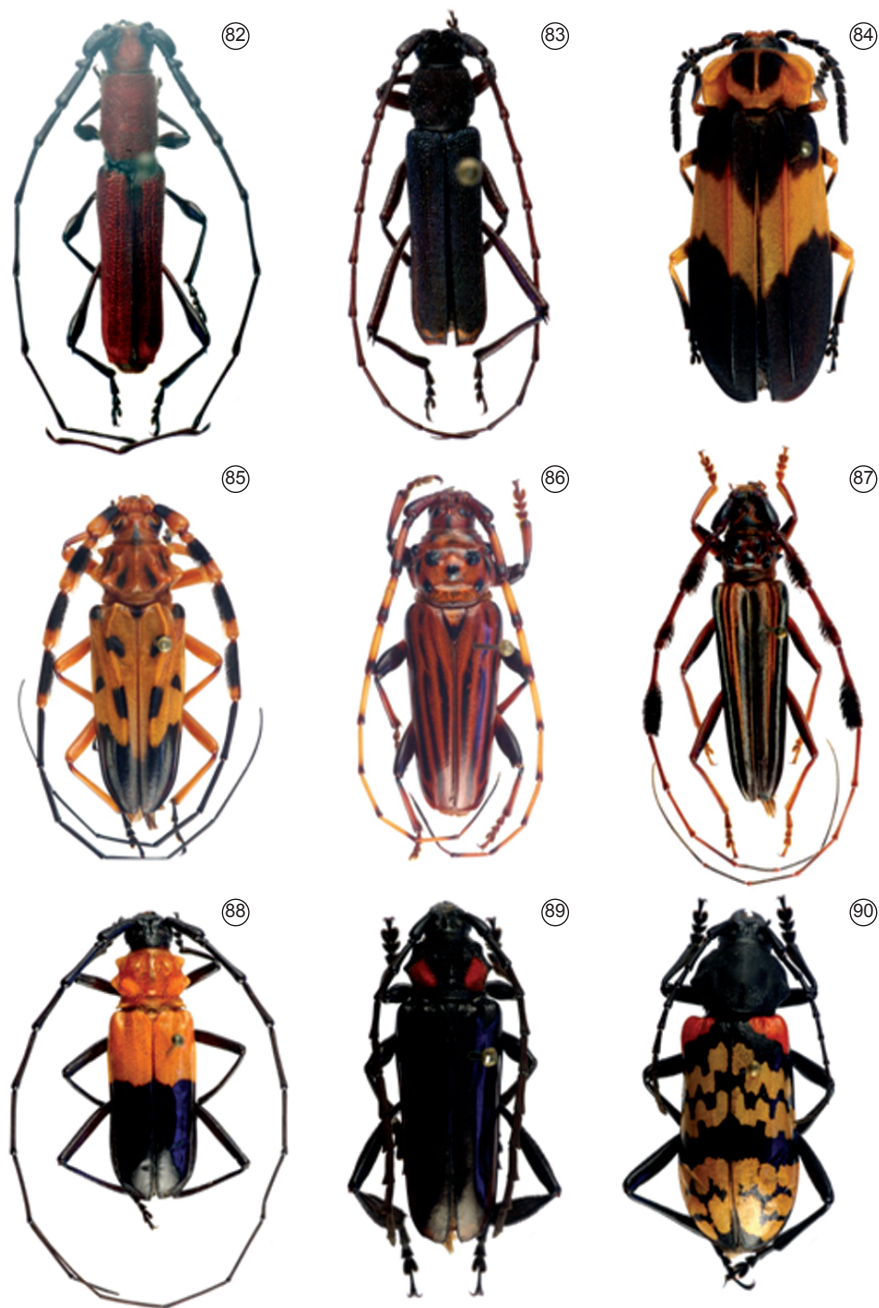
*Tropidosoma spencei*: Zikán & Zikán 1944: 22, Zajciw 1972: 58.

Distribuição - Brasil (Goiás, Bahia ao Rio Grande do Sul), Paraguai, Argentina (Chaco, Misiones, Corrientes, Entre Ríos), Uruguai.

265. *Andraegoidus rufipes rufipes* (Fabricius, 1787)



- Cerambyx rufipes* Fabricius 1787: 133.  
*Trachyderes rufipes*: Zikán & Zikán 1944: 24, Zajciw 1972: 58.  
Distribuição - Brasil (Goiás, Mato Grosso do Sul, Paraíba ao Rio Grande do Sul), Bolívia, Paraguai, Argentina.
266. *Batus hirticornis* (Gyllenhal, 1817)\*  
*Trachyderes hirticornis* Gyllenhal in Schoenherr 1817: 176.  
*Batus hirticornis*: Zikán & Zikán 1944: 23, Zajciw 1972: 58.  
Distribuição - Brasil (Goiás, Mato Grosso do Sul, Bahia ao Rio Grande do Sul), Paraguai, Argentina.
267. *Batus latreillei* (White, 1853) (Figura 85)  
*Lophonocerus latreillei* White 1853: 83.  
*Batus latreillei*: Zikán & Zikán 1944: 23, Zajciw 1972: 58.  
Distribuição - Brasil (Bahia a São Paulo).
268. *Chydarteres dimidiatus dimidiatus* (Fabricius, 1787)  
*Cerambyx dimidiatus* Fabricius 1787: 133.  
*Trachyderes dimidiatus*: Zikán & Zikán 1944: 24.  
Distribuição - Colômbia a Argentina e Uruguai.
269. *Chydarteres octolineatus* (Thunberg, 1822) (Figura 86)  
*Trachyderes octolineatus* Thunberg 1822: 305, Zajciw 1972: 58.  
Distribuição - Brasil (Espírito Santo a Santa Catarina), Argentina.
270. *Chydarteres striatus striatus* (Fabricius, 1787)  
*Cerambyx striatus* Fabricius 1787: 133.  
*Trachyderes striatus*: Zikán & Zikán 1944: 24, Zajciw 1972: 59.  
Distribuição - Brasil (Mato Grosso, Goiás, Bahia ao Rio Grande do Sul), Paraguai, Argentina, Uruguai.
271. *Cosmocerus strigosus* Guérin-Méneville, 1844 (Figura 87)  
*Cosmocerus strigosus* Guérin-Méneville 1844: 219, Zikán & Zikán 1944: 23, Zajciw 1972: 58.  
Distribuição - Brasil (Minas Gerais ao Rio Grande do Sul), Argentina (Misiones).
272. *Cryptobias coccineus* Dupont, 1834 (Figura 88)  
*Cryptobias coccineus* Dupont in Audinet-Serville 1834: 36, Zikán & Zikán 1944: 22, Zajciw 1972: 58.  
Distribuição - Brasil (Rio de Janeiro).
273. *Dorcacerus barbatus* (Olivier, 1790)  
*Cerambyx barbatus* Olivier 1790: 300.  
*Dorcacerus barbatus*: Zikán & Zikán 1944: 23, Zajciw 1972: 58.  
Distribuição - México a Argentina.
274. *Drychateres bilineatus* (Olivier, 1795)  
*Cerambyx bilineatus* Olivier 1795: (67) 17.  
*Trachyderes bilineatus*: Zikán & Zikán 1944: 24, Zajciw 1972: 58.  
Distribuição - Brasil (Rondônia, Mato Grosso, Goiás, Paraíba ao Rio Grande do Sul), Bolívia, Paraguai, Argentina (largamente distribuída), Uruguai.
275. *Eriphus bisignatus* (Germar, 1824)  
*Callidium (Clytus) bisignatus* Germar 1824: 516.  
*Eriphus bisignatus*: Zajciw 1972: 58.  
*Eriphosoma bisignatum*: Zikán & Zikán 1944: 21.  
Distribuição - Brasil (Goiás, Bahia ao Rio de Janeiro).
276. *Martinsellus signatus* (Gyllenhal, 1817)  
*Trachyderes signatus* Gyllenhal in Schoenherr 1817: 177, Zikán & Zikán 1944: 24, Zajciw 1972: 59.  
Distribuição - Brasil (Goiás, Mato Grosso do Sul, Bahia ao Rio Grande do Sul), Bolívia, Paraguai, Argentina (largamente distribuída), Uruguai.
277. *Neomegaderus stigma* (Linnaeus, 1758)  
*Cerambyx stigma* Linnaeus 1758: 395.  
*Megaderus stigma*: Zikán & Zikán 1944: 24, Zajciw 1972: 59.  
Distribuição - Nicarágua a Argentina e Uruguai.
278. *Oxymerus aculeatus aculeatus* Dupont, 1838  
*Oxymerus aculeatus* Dupont 1838: 38, Zikán & Zikán 1944: 24.  
*Oxymerus confusus*: Zajciw 1972: 59.  
Distribuição - Brasil (Goiás, Mato Grosso, Bahia a São Paulo).
279. *Phaedinus martii* (Perty, 1832) (Figura 89)  
*Prionus martii* Perty 1832: 86.  
*Phaedinus martii*: Zikán & Zikán 1944: 23, Zajciw 1972: 58.  
Distribuição - Brasil (Goiás, Minas Gerais a Santa Catarina), Paraguai, Argentina (Misiones).
280. *Poecilopeplus corallifer* (Sturm, 1826) (Figura 90)  
*Prionus corallifer* Sturm 1826: 79.  
*Poecilopeplus corallifer*: Zikán & Zikán 1944: 22, Zajciw 1972: 58.  
Distribuição - Brasil (Minas Gerais ao Rio Grande do Sul).
281. *Prodontia dimidiata* Audinet-Serville, 1834  
*Prodontia dimidiata* Audinet-Serville 1834: 65, Zikán & Zikán 1944: 23, Zajciw 1972: 58.  
Distribuição - Brasil (Rio de Janeiro a Santa Catarina).
282. *Retrachydes thoracicus thoracicus* (Olivier, 1790)  
*Cerambyx thoracicus* Olivier 1790: 300.  
*Trachyderes thoracicus*: Zajciw 1972: 59.  
Distribuição - Bolívia, Brasil (Mato Grosso, Mato Grosso do Sul, Goiás, Maranhão ao Rio Grande do Sul), Paraguai, Argentina (largamente distribuída), Uruguai.
283. *Stiphilus quadripunctatus* Buquet, 1840 (Figura 91)  
*Stiphilus quadripunctatus* Buquet 1840a: 172, Zajciw 1972: 59.  
Distribuição - Brasil (Rio de Janeiro).
284. *Trachelissa pustulata* (Audinet-Serville, 1834) (Figura 92)  
*Trachelia pustulata* Audinet-Serville 1834: 25.  
*Trachelissa pustulata*: Zikán & Zikán 1944: 22.  
Distribuição - Brasil (Bahia a São Paulo).
285. *Trachyderes (Trachyderes) succinctus succinctus* (Linnaeus, 1758)  
*Cerambyx succinctus* Linnaeus 1758: 391.  
*Trachyderes succinctus*: Zikán & Zikán 1944: 24, Zajciw 1972: 59.  
Distribuição - Costa Rica ao sul do Brasil, Guadalupe, Martinique, St. Thomas, St. Martin, Granada, Trinidad & Tobago.



**Figuras 82-90.** 82, *Ancylocera cardinalis*; 83, *Callancyla curvicollis*; 84, *Alloцерus spencei*; 85, *Batus latrellei*; 86, *Chydarteres octolineatus*; 87, *Cosmocerus strigosus*; 88, *Cryptobias coccineus*; 89, *Phaedinus martii*; 90, *Poecilopeplus corallifer*.

**Figures 82-90.** 82, *Ancylocera cardinalis*; 83, *Callancyla curvicollis*; 84, *Alloцерus spencei*; 85, *Batus latrellei*; 86, *Chydarteres octolineatus*; 87, *Cosmocerus strigosus*; 88, *Cryptobias coccineus*; 89, *Phaedinus martii*; 90, *Poecilopeplus corallifer*.

*Chariergus (Oregostoma) signaticornis* Lucas in Castelnau 1857: 188.

*Chariergus signaticornis*: Zikán & Zikán 1944: 18, Zajciw 1972: 56.

Distribuição - Brasil (Goiás, Minas Gerais ao Rio Grande do Sul), Argentina (Misiones).

287. *Chariergus tabidus* (Klug, 1825) (Figura 94)

*Cerambyx tabidus* Klug 1825: 461.

*Chariergus tabidus*: Zikán & Zikán 1944: 18, Zajciw 1972: 56.  
Distribuição - Brasil (Goiás, Bahia ao Rio Grande do Sul), Argentina (Corrientes, Entre Ríos), Uruguai.

288. *Ethemon lepidum lepidum* Thomson, 1864 (Figura 95)

*Ethemon lepidum* Thomson 1864: 262, Zikán & Zikán 1944: 18, Zajciw 1972: 56.

Distribuição - Brasil (Minas Gerais, Rio de Janeiro).

289. *Paromoeocerus barbicornis* (Fabricius, 1792) (Figura 96)

*Saperda barbicornis* Fabricius 1792: 311.

*Paromoeocerus plumiger*: Zikán & Zikán 1944: 18, Zajciw 1972: 56.

Distribuição - Brasil (Minas Gerais ao Rio Grande do Sul), Paraguai, Argentina (Jujuy, Salta, Tucumán, Misiones, Chaco, Santa Fé, Corrientes, Entre Ríos, Buenos Aires), Uruguai.

290. *Paromoeocerus stictonotus* Napp, 1976 (Figura 97)

*Paromoeocerus stictonotus* Napp 1976: 32.

Distribuição - Brasil (Minas Gerais, Rio de Janeiro).

291. *Parunxia scopifera* (Klug, 1825) (Figura 98)

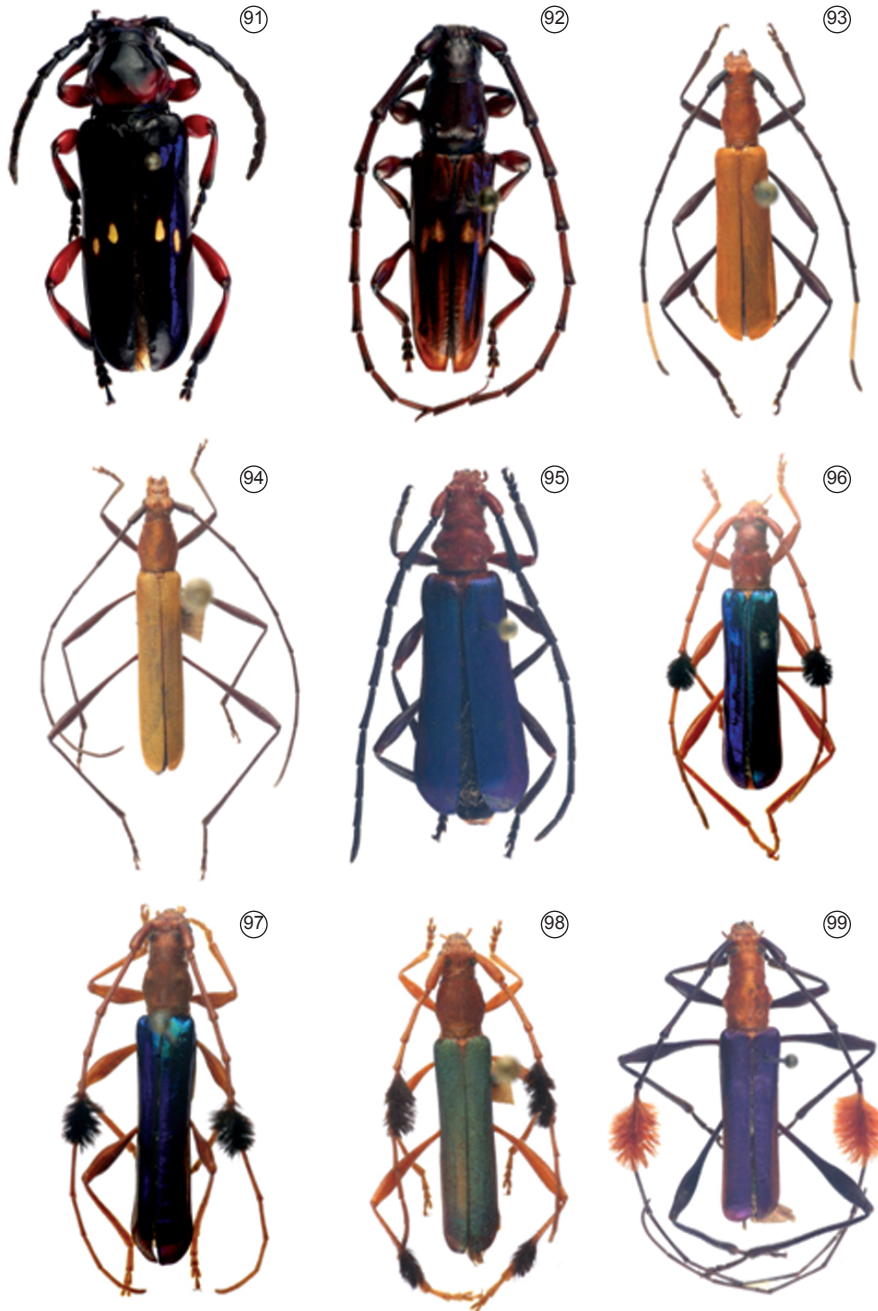
*Callichroma scopiferum* Klug 1825: 461.

*Unxia scopifer*: Zikán & Zikán 1944: 18, Zajciw 1972: 56.

Distribuição - Brasil (Espírito Santo ao Rio Grande do Sul, Mato Grosso do Sul), Uruguai.

292. *Unxia gracilior* (Burmeister, 1865)

*Cosmisoma gracilior* Burmeister 1865: 171.



**Figuras 91-99.** 91, *Stiphilus quadripunctatus*; 92, *Trachelissa pustulata*; 93, *Allopeba signaticornis*; 94, *Chariergus tabidus*; 95, *Ethemon lepidum lepidum*; 96, *Paromoeocerus barbicornis*; 97, *Paromoeocerus stictonotus*; 98, *Parunxia scopifera*; 99, *Unxia laeta*.

**Figures 91-99.** 91, *Stiphilus quadripunctatus*; 92, *Trachelissa pustulata*; 93, *Allopeba signaticornis*; 94, *Chariergus tabidus*; 95, *Ethemon lepidum lepidum*; 96, *Paromoeocerus barbicornis*; 97, *Paromoeocerus stictonotus*; 98, *Parunxia scopifera*; 99, *Unxia laeta*.

*Unxia gracilior*: Zikán & Zikán 1944: 18.

Distribuição - Brasil (Minas Gerais ao Rio Grande do Sul), Paraguai, Argentina (Misiones, Entre Ríos, Buenos Aires), Uruguai.

293. *Unxia laeta* (Guérin-Méneville, 1844) (Figura 99)

*Cosmisoma laetum* Guérin-Méneville 1844: 232.

*Unxia laeta*: Zikán & Zikán 1944: 18.

Distribuição - Brasil (Minas Gerais ao Rio Grande do Sul).

## Agradecimentos

À FAPERJ pelo auxílio Apoio a Pesquisa No. E-26/110.141/2008, ao CNPq pelo auxílio Edital Universal No. 471726/2007-9, e ao IBAMA pela autorização de coleta No. 16928-1. Ao Diretor de Pesquisa do PNI, Leo Nascimento, por incentivar a realização dos estudos no parque. Ao Joel, funcionário do parque, pelas gentilezas durante as estadias na Casa do Pesquisador no PNI. Aos consultores pelas sugestões ao manuscrito.

## Referências Bibliográficas

- AUDINET-SERVILLE, J.G. 1833. Nouvelle classification de la famille des longicornes (suite). Ann. Soc. Ent. Fr. 2(1):528-573.
- AUDINET-SERVILLE, J.G. 1834. Nouvelle classification de la famille des longicornes (suite). Ann. Soc. Ent. Fr. 3(1):5-110.
- AURIVILLIUS, C. 1893. Neue oder wenig bekannte Coleoptera Longicornia. 4. Ent. Tidskr. 14:177-186.
- AURIVILLIUS, C. 1899. Neue oder wenig bekannte Coleoptera Longicornia. 6. Ent. Tidskr. 20:259-265.
- AURIVILLIUS, C. 1910. Neue oder wenig bekannte Coleoptera Longicornia. 11. Ark. Zool. 7(3): 143-187.
- BATES, H.W. 1870. Contributions to an insect fauna of the Amazon Valley (Coleoptera: Cerambycidae). Trans. Ent. Soc. Lond. 1870:243-444.
- BATES, H.W. 1872. On the longicorn Coleoptera of Chontales, Nicaragua. Trans. Ent. Soc. Lond. 1872:163-238.
- BATES, H.W. 1873. Notes on the longicorn Coleoptera of tropical America. Ann. Mag. Nat. Hist. 11(4):21-132.
- BATES, H.W. 1879. New genera and species of Callichrominae (Coleoptera, Longicornia). Cist. Ent. 2:395-419.
- BATES, H.W. 1885. Biologia Centrali-Americana, Insecta, Coleoptera, suppl. to Longicornia. London, p. 249-436.
- BELON, P.M. 1890. Description d'un longicorne exotique. Bull. Soc. Ent. France. 1890:9-11.
- BELON, P.M. 1903. Matériaux pour l'étude des longicornes de Bolivie. Revue Ent. 22:47-76.
- BLANCHARD, C.E. 1851. Fauna chilena, insectos, coleópteros. In *História física y política de Chile* (C. Gay, ed.). Zoología. 5:285-563.
- BUQUET, J.B.L. 1840a. Coléoptères nouveaux. Revue Zool. 1840:172-173.
- BUQUET, J.B.L. 1840b. Notice sur un genre nouveau de longicornes, de la tribu des cérambycins. Revue Zool. 1840:292-295.
- BUQUET, J.B.L. 1844. In *Iconographie du regne animal de G. Cuvier* (Insectes) (F.E. Guérin-Méneville). Baillière, Paris, 576 p.
- BUQUET, J.B.L. 1852. Notice monographique sur le genre *Trachysomus*, de la tribu des lamiaires, suivie de la description de cinq espèces nouvelles de criodions. Ann. Soc. Ent. Fr. 10(2):349-358.
- BUQUET, J.B.L. 1857. Lettre sur le genre *Ancylocera* de la famille des cérambycides. Archiv. Ent. 1:137-138.
- BUQUET, J.B.L. 1859. Mémoire sur deux genres nouveaux de coléoptères de la famille des longicornes (*Oxilus* et *Shelenus*), suivi de la description de plusieurs espèces appartenant aux genres *Platyarthron*, *Oeme* (*Sclerocerus* Dej.), *Clytus*, *Apriona*, *Cerosterna* et *Acanthoderus*. Ann. Soc. Ent. Fr. 7(3):619-636.
- BUQUET, J.B.L. 1860. Description de quelques longicornes nouveaux. Ann. Soc. Ent. Fr. 8(3): 617-628.
- BURMEISTER, H.C. 1865. Longicornia Argentina. Systematische Uebersicht der Bockkäfer der La Plata-Staaten. Stettin. Ent. Ztg. 26:156-181.
- CHABRILLAC, F. 1857. Description de treize espèces de cérambycides. Archiv. Ent. 1:194-200.
- CHEVROLAT, L.A. 1855. Description de vingt et une espèces nouvelles de coléoptères longicornes. Rev. Mag. Zool. 7(2):178-187.
- CHEVROLAT, L.A. 1859. Description d'un genre nouveau établi aux dépens de plusieurs espèces de *Rhopalophora* de Dejean. Arcana Nat. 1:50-54.
- CHEVROLAT, L.A. 1861. Description d'un genre inédit de Dejean (*Centrocerum*) de la tribu des cérambycides. Ann. Soc. Entomol. Fr. 1(4):189-191.
- CHEVROLAT, L.A. 1862. Description des clytides du Brésil. Ann. Soc. Entomol. Fr. 2(4):49-67.
- COSTA, C. 2000. Estado de conocimiento de los Coleoptera neotropicales. In *Hacia un proyecto CYTED para el inventario y estimación de la diversidad entomológica en iberoamérica: priebes 2000* (F. Martín-Piera, J.J. Morrone & A. Melic, orgs). 1 ed. Sociedad Entomológica Aragonesa, Zaragoza, p. 99-114.
- DALMAN, J.W. 1823. *Analecta entomologica*. Typis Lindhianus, Holmiae, 104 p.
- DUPONT, H. 1834. Audinet-Serville, J. G. Nouvelle classification de la famille des longicornes. Ann. Soc. Entomol. Fr. 3(1):5-110.
- DUPONT, H. 1838. Monographie des trachydérides de la famille des longicornes. Mag. Zool. 8:1-13.
- ERICHSON, W.F. 1847. *Conspectus insectorum coleopterorum quae in Republica Peruana observata sunt*. Arch. Naturgesch. 13:67-185.
- ERICHSON, W.F. 1848. *Die Insekten. In Schomburgk's Reise in Britisch-Guiana*. Weber, Leipzig, p. 533-617.
- FABRICIUS, J.C. 1787. *Mantissa insectorum sistens eorum species nuper detectas adiectis characteribus genericis, differentiis specificis, emendationibus, observationibus*. Christ. Gottl. Proft, Hafniae, 348 p.
- FABRICIUS, J.C. 1792. *Entomologia systematica, emendata et aucta. Secundum classes, ordines, genera, species adiectis synonymis, locis, observationibus, descriptionibus*. Christ. Gottl. Proft, Hafniae, 538 p.
- FISHER, W.S. 1937. New neotropical Cerambycidae. Revta Ent. 7(2):145-154.
- FISHER, W.S. 1947. New cerambycid beetles belonging to the tribe Rhinotragini from South America. Amer. Mus. Novit. 1349:1-6.
- FISHER, W.S. 1952. New cerambycid beetles belonging to the tribe Rhinotragini from South America (Coleoptera). Amer. Mus. Novit. 1552:1-17.
- FRAGOSO, S.A. 1978. Revision of the neotropical genus *Poeciloxestia* Lane, 1965 (Coleoptera, Cerambycidae). Coleopt. Bull. 32(2):113-158.
- FUCHS, E. 1955. 1. Beitrag zur Kenntnis der neotropischen Cerambyciden. Koleopt. Rdsch. 33(1/6):47-53.
- GAHAN, C.J. 1892. Notes on longicorn Coleoptera of the group Cerambycinae, with descriptions of new genera and species. Ann. Mag. Nat. Hist. 9(6):19-32.
- GAHAN, C.J. & ARROW, G.J. 1903. List of the Coleoptera collected by Mr. A. Robert at Chapada, Matto Grosso (Percy Sladen Expedition to Central Brasil). Proc. Zool. Soc. London. 2:244-258.
- GALINDO-LEAL, C. & CÂMARA, I.G. 2005. Status do hotspot Mata Atlântica: uma síntese. In *Mata Atlântica: biodiversidade, ameaças e perspectivas* (C. Galindo-Leal & I.G. Câmara, eds). Fundação SOS Mata Atlântica/Conservação Internacional, Belo Horizonte, 472 p.
- GERMAR, E.F. 1821. Neue exotische Käfer beschrieben von C. R. W. Wiedemann u. E. F. Germar. Mag. Ent. 4:107-183.
- GERMAR, E.F. 1824. *Insectorum species novae aut minus cognitae, descriptionibus illustratae*. Hendel & Sons, Halae, 824 p.
- GORY, H.L. 1831. *Iconographie du règne animal de G. Cuvier, ou représentation d'après nature del'une des espèces les plus remarquables et*

- souvent non figurées de chaque genre d'animaux. Avec un texte descriptif mis au courant de la science. Ouvrage pouvant servir d'atlas a tous les traités de zoologie. (F.E. Guérin-Méneville). Baillière, Paris, 576 p.
- GORY, H.L. 1833. Xestie. *Xestia* Serville. Mag. de Zool., 2: pr. 64, 1 p.
- GOUNELLE, E. 1909. Liste des cérambycides de la région de Jatahy, Etat de Goyaz, Brésil. Ann. Soc. Ent. Fr. 77:587-688.
- GOUNELLE, E. 1911a. Liste des cérambycides de la région de Jatahy, Etat de Goyaz, Brésil. Ann. Soc. Ent. Fr. 80:1-150.
- GOUNELLE, E. 1911b. Description de quelques espèces nouvelles de *Callichroma* du Brésil méridional (Col., Cerambycidae). Bull. Soc. Ent. Fr. 1911:165-170.
- GOUNELLE, E. 1913. Chasses de M. E.-R. Wagner, correspondant du Muséum, dans les provinces du Nord de la République Argentine. Cérambycides nouveaux ou peu connus. Bull. Mus. Nat. Hist. Natur. 19:193-231.
- GUÉRIN-MÉNEVILLE, F.E. 1844. Iconographie du règne animal de G. Cuvier, ou représentation d'après nature de l'une des espèces les plus remarquables et souvent non figurées de chaque genre d'animaux. Avec un texte descriptif mis au courant de la science. Ouvrage pouvant servir d'atlas a tous les traités de zoologie. Baillière, Paris, 76 p.
- GYLLENHAL, L. 1817. Appendix ad Synonymian Insectorum Tom. 1, part 3, sistens descriptiones novarum specierum (C.J. Schoenherr). Officina Lewerentziana, Scaris, 266 p.
- HEQUET, V. 1996. Longicornes de Guyane. ORSTOM, Cayenne, 36 p.
- Instituto Brasileiro do Meio Ambiente e dos Recursos Naturais Renováveis - IBAMA. [http://www.icmbio.gov.br/parna\\_itatiaia/](http://www.icmbio.gov.br/parna_itatiaia/) (último acesso em 18/06/2009).
- KIRBY, W. 1818. A century of insects, including several new genera described from his cabinet. Trans Linn. Soc. London. 12:375-453.
- KLUG, J.C. 1825. Entomologiae Brasilianae specimen sistens insectorum coleopterorum nondum descriptorum centuriam. Nova Acta Acad. Caesar. Leop. Carol. 12(2):421-476.
- LACORDAIRE, J.T. 1869. Histoire Naturelle des Insectes. Genera des Coléoptères, ou exposé méthodique et critique de tous les genres proposés jusqu'ici dans cet ordre d'insectes. Librairie Encyclopédique de Roret, Paris, 552 p.
- LAMEERE, A.A. 1884. Longicornes recueillis par feu Camille Van Volxem au Brésil et a La Plata. Ann. Soc. Ent. Belg. 28:83-99.
- LAMEERE, A.A. 1885. Note sur quelques longicornes du Paraguay. C. r. Séanc. Soc. Ent. Belg. 29:1xi-1xii.
- LAMEERE, A.A. 1890. Note sur quelques sphéronides. C. r. Séanc. Soc. ent. Belg. 4:clxx-clxxiii.
- LANE, F. 1956. Cerambycoidea Neotropica nova IV (Coleoptera). Dusenja 7(1): 1-32.
- LANE, F. 1965. Cerambycoidea Neotropica nova VI (Coleoptera). Studia Ent. 8(1/4):269-336.
- LAPORTE, F.L.N. & GORY, H.L. 1838. Monographie du genre Clytus. In Histoire Naturelle et iconographie des insectes coléoptères, publié par monographies séparées. Duménil, Paris, p. 1-124.
- LINNAEUS, C. 1758. Systema naturae per regne tria naturae secundum classes, ordines, genera, species, cum characteribus, differentiis, synonymis, locis. Salvius, Holmiae, 823 p.
- LINNAEUS, C. 1767. Systema naturae per regna tria naturae: Secundum classes, ordines, genera, pecies, cum characteribus, differentiis, synonymis, locis/Caroli a Linne. Editio decima tertia, ad ditionem duodecimam reformatam Holmiensem. Typis Ioannis Thomae, Vindobonae, 1327 p.
- LUCAS, P.H. 1857. Entomologie. **In** Animaux nouveaux ou rares recueillis pendant l'expédition dans les parties centrales de l'Amérique du Sud, de Rio de Janeiro a Lima, et de Lima au Pará, exécutée par ordre du Gouvernement Français pendant les années 1843 a 1847, sous la direction du Comte F. de Castelnau. Bertrand, Paris, 204 p.
- MARTINS, U.R. 1960a. Ibidionini (Coleoptera, Cerambycinae) VI. Gêneros de corpo parcialmente sericeo-piloso. Pap. Avul. Dep. Zool. 14(3):17-29.
- MARTINS, U.R. 1960b. Ibidionini (Coleoptera, Cerambycinae) IX. Novas espécies do gênero Octoplon. Pap. Avul. Dep. Zool. 14(10):85-92.
- MARTINS, U.R. 1960c. Ibidionini (Coleoptera, Cerambycinae) XIV. Novas espécies dos gêneros Heterachthes e Octoplon. Pap. Avul. Dep. Zool. 14(19):173-182.
- MARTINS, U.R. 1962a. Ibidionini (Coleoptera, Cerambycinae) XVII. Redescrições e espécies novas. Pap. Avul. Dep. Zool. 15(1):1-14.
- MARTINS, U.R. 1962b. Ibidionini (Coleoptera, Cerambycinae) XVIII. Um novo gênero e novas espécies. Pap. Avul. Dep. Zool. 15(13):127-162.
- MARTINS, U.R. 1965a. Ibidionini (Coleoptera, Cerambycinae) XXV. Ophthalmoplon, novo gênero, com cinco espécies novas. Pap. Avul. Dep. Zool. 17(12):119-129.
- MARTINS, U.R. 1965b. Ibidionini (Coleoptera, Cerambycinae) XXVI. Ibidionini do Riksmuseum, Stockholm. Pap. Avul. Dep. Zool. 17(15):201-217.
- MARTINS, U.R. 1967. Monografia da tribo Ibidionini (Coleoptera, Cerambycinae). Arq. Zool. 16(1):1-320. (parte 1).
- MARTINS, U.R. 1968. Monografia da tribo Ibidionini (Coleoptera, Cerambycinae). Arq. Zool. 16(2):321-630. (parte 2).
- MARTINS, U.R. 1969. Monografia da tribo Ibidionini (Coleoptera, Cerambycinae). Arq. Zool. 16(3):631-877. (parte 3).
- MARTINS, U.R. 1970. Monografia da tribo Ibidionini (Coleoptera, Cerambycinae). Arq. Zool. 16(4):879-1149. (parte 4).
- MARTINS, U.R. 1975. Longicórneos da coleção Hüdepohl III (Coleoptera, Cerambycidae). Pap. Avul. Zool. 29(2):7-20.
- MARTINS, U.R. 1976. Sistemática e evolução da tribo Piezocerini (Coleoptera, Cerambycidae) Arq. Zool. 27(3/4):165-370.
- MARTINS, U.R. 1997. Tribo Oemini. **In** Cerambycidae Sul-Americanos, (Coleoptera): taxonomia (U.R. Martins, org.). Sociedade Brasileira de Entomologia, São Paulo, 217p.
- MARTINS, U.R. 1999. Tribo Eburini. **In** Cerambycidae Sul-americanos (Coleoptera): taxonomia (U.R. Martins, org.). Sociedade Brasileira de Entomologia, São Paulo, p. 119-391.
- MARTINS, U.R. 2005. Tribo Elaphidionini. **In** Cerambycidae Sul-americanos (Coleoptera): taxonomia (U.R. Martins, org.). Sociedade Brasileira de Entomologia, Curitiba, p. 1-393.
- MARTINS, U.R. & MONNÉ, M.A. 1973. Revisão do gênero *Niophis* Bates (Coleoptera, Cerambycidae). Revta Bras. Ent. 17(3):19-27.
- MARTINS, U.R. & MONNÉ, M.A. 1975. Longicórneos da coleção Hüdepohl (Coleoptera, Cerambycidae). Pap. Avul. Zool. 28(16):269-293.
- MARTINS, U.R. & MONNÉ, M.A. 2005. Tribo Cerambycini, Subtribo Spallotrichina. Tribo Elaphidionini. **In** Cerambycidae Sul-americanos (Coleoptera): taxonomia (U.R. Martins, org.) Sociedade Brasileira de Entomologia, São Paulo, p. 1-284.
- MARTINS, U.R. & NAPP, D.S. 1984. *Epropetes* Bates, 1870 (Coleoptera, Cerambycidae): descrições, notas e chave para espécies. Revta Bras. Ent. 28(4):431-439.
- MARTINS, U.R. & NAPP, D.S. 2006. Notas sobre os gêneros *Deltosoma* e *Thelgetra* (Coleoptera, Cerambycidae, Pteroplatini). Iheringia Ser. Zool. 96(3):339-344.
- MELZER, J. 1920. Longicórneos novos ou pouco conhecidos do Brasil. Revta Mus. Paul. 12(2): 410-437.
- MELZER, J. 1922. Longicórneos (Col.) do Brasil, novos ou pouco conhecidos. Notas Prelim. Mus. Paul. 2(2):1-12.
- MELZER, J. 1923. Longicórneos (Col.) do Brasil, novos ou pouco conhecidos. Notas Prelim. Mus. Paul. 2(4):1-10.
- MELZER, J. 1927a. Longicórneos (Col.) do Brasil, novos ou pouco conhecidos. Revta Mus. Paul. 15(1):135-202.
- MELZER, J. 1927b. Longicórneos (Col.) do Brasil, novos ou pouco conhecidos. Revta Mus. Paul. 15(1):557-582.

- MELZER, J. 1928. Longicórneos do Brasil, novos ou pouco conhecidos (Coleoptera, Cerambycidae). Arch. Inst. Biol. 1:143-158.
- MELZER, J. 1930. Longicórneos do Brasil, novos ou pouco conhecidos II (Coleoptera, Cerambycidae). Arch. Inst. Biol. 3:187-208.
- MELZER, J. 1931. Longicórneos americanos, principalmente do Brasil, novos ou pouco conhecidos (Coleoptera, Cerambycidae). Arch. Inst. Biol. 4:51-82.
- MELZER, J. 1933. Cerambycideos neotrópicos, novos ou pouco conhecidos. Revta. Ent. 3(3):367-382.
- MELZER, J. 1934. Longicórneos americanos, principalmente do Brasil, novos ou pouco conhecidos. Arch. Inst. Biol. 5:213-244.
- MELZER, J. 1935. Novos cerambycideos do Brasil, da Argentina e de Costa Rica. Arch. Inst. Biol. Veg. 2(2):173-205.
- MENDES, D. 1946. Uma nova espécie do gênero *Semnus* Lac. 1869 (Coleoptera, Cerambycidae). In Livro de homenagem a Romualdo Ferreira d'Almeida. Sociedade Brasileira de Entomologia São Paulo, p. 235-238.
- MONNÉ, M.A. 2005. Catalogue of the Cerambycidae (Coleoptera) of the Neotropical Region. Zootaxa. 946:1-765. (parte 1, Subfamily Cerambycinae).
- MONNÉ, M.A. & BEZARK, L. 2009. Checklist of the Cerambycidae, or longhorned beetles (Coleoptera) of the Western Hemisphere. <http://plant.cdfa.ca.gov/byciddb/> (último acesso em 18/06/2009)
- NAPP, D.S. 1976. Revisão dos gêneros *Compsocherus* Lepeletier & Audinet-Serville, 1830 e *Paromoeocerus* Gounelle, 1910 (Coleoptera, Cerambycidae). Revta Bras. Ent. 20(1):1-64.
- NAPP, D.S. 1994. Phylogenetic relationships among the subfamilies of Cerambycidae (Coleoptera, Chrysomeloidea). Revta Bras. Ent. 38(2):265-419.
- NAPP, D.S. & MARTINS, U.R. 1980. Sinonímias, descrições e chave para espécies de *Ebuorodacrys* White, 1853 (Coleoptera, Cerambycidae). Pap. Avul. Zool. 33(4):77-97.
- NAPP, D.S. & MARTINS, U.R. 1988. Gêneros *Euryprosopus* White, 1853, *Orthoschema* Thomson, 1860 e *Chaetosopus*, gen. n.: sinonímias, novas espécies e nova combinação (Coleoptera, Cerambycidae). Revta Bras. Ent. 32(3/4):479-486.
- NEWMAN, E. 1838. Entomological notes. Ent. Mag. 5:168-500.
- NEWMAN, E. 1840. Entomological notes. Entomologist. 1:1-16; 2:17-32.
- NEWMAN, E. 1841. Entomological notes. Entomologist. 1(3):33-37; (5):67-80; (6):90-95; (7):110-112; (11):169-171; (14):220-223.
- OLIVIER, A.G. 1790. In Encyclopédie méthodique: histoire naturelle, insectes. Panckoucke Libr. Liège. 5(1):1-368.
- OLIVIER, A.G. 1795. Entomologie, ou histoire naturelle des insectes, avec leurs caractères génériques et spécifiques, leur description, leur synonymie, et leur figure enluminée. Coléoptères. Desray, Paris, 519 p.
- PASCOE, F.P. 1866. Notes on *Sphaerion* and *Mallocera*. Ann. Mag. Nat. Hist. 18(3):477-484.
- PERROUD, B.P. 1855. Description de quelques espèces nouvelles ou peu connus et création de quelques nouveaux genres dans la famille des longicornes. Ann. Soc. Linn. Lyon. 2(2):327-401.
- PERTY, J.A.M. 1828. Ueber einige Fühlerformen der Käfer und eine neue Sipp, *Psygmatocherus*. Isis Oken. 7:737-740.
- PERTY, J.A.M. 1832. De insectorum in America meridionali habitantium vitae genere, moribus ac distributione geographica observationes nonnullae. In: Delectus animalium articulorum quae in itinere per Brasilian annis MDCCCXVII-MDCCCXX jussu at auspiciis Maximiliani Josephi I. Bavariae regis augustissime peracto collegerunt Dr. J. B. de Spix et Dr. C. F. Ph. de Martius. Monachii, p. 61-124.
- REDTENBACHER, L. 1867. Coleopteren. In Reise des österreichischen Fregatte Novara und die Erde in den Jahren 1857, 1858, 1859, unter der befehlen des Commodore B. von Wüllerstorff-Urbair. Zoologischer Theil, Wien, 249 p.
- SAHLBERG, C.R. 1823. Periculi entomographici, species insectorum nondum descriptas propositur. Frenckel, Aboae, 64 p.
- SCHMIDT, M. 1924. Die amerikanischen Callichrominen (Col., Ceramb.) nach systematischen und phylogenetischen Gesichtspunkten dargestellt. Dt. Ent. Z. 1924:297-396.
- STURM, J. 1826. Catalog meiner Insecten-Sammlung. Erster Theil, Käfer. Author's edition, Nurnberg, 207 p.
- SWEDERUS, N.S. 1787. Et nytt genus, och femtio nya species af Insekter beskrifne. K. svenska Vetens Akad. Hand. 8:181-290.
- THOMSON, J. 1857. Description de trente-trois espèces de coléoptères. Arch. Ent. 1:109-127.
- THOMSON, J. 1858. Description de dix coléoptères. Arch. Ent. 1:399-411.
- THOMSON, J. 1861. Essai d'une classification de la famille des cérambycides et matériaux pour servir a une monographie de cette famille. Bouchard-Huzard, Paris, 396 p.
- THOMSON, J. 1864. Systema cerambycidarum ou exposé de tous les genres compris dans la famille des cérambycides et familles limitrophes. Mém. Soc. Roy. Sci. Liège 19:1-352.
- THOMSON, J. 1865. Diagnoses d'espèces nouvelles qui seront décrites dans l'appendix du systema cerambycidarum. Mém. Soc. Roy. Sci. Liège 19:353-578.
- THOMSON, J. 1867. Ibidionitarum species novae. Physis Rec. Hist. Nat. 1(3):133-163.
- THOMSON, J. 1878. Typi cerambycidarum Musei Thomsoniani. Rev. Mag. Zool. 6(3):1-33.
- THUNBERG, C.P. 1822. *Trachyderes* insecti genus ulterius examinatum et auctum sex novis speciebus. Mém. Acad. Imp. Sci. St.-Petersb. 1822:303-307.
- TIPPMANN, F.F. 1953. Studien über neotropische Longicornier II (Coleoptera: Cerambycidae). Dusenien. 4:313-362.
- WHITE, A. 1853. Catalogue of the coleopterous insects in the collection of the British Museum. Longicornia 1. British Museum, London, 174 p.
- ZAJCIW, D. 1959. Uma tribo, três gêneros e três espécies novas de longicórneos do Brasil. (Col., Cerambycidae). An. Acad. Bras. Ciênc. 31(4):605-616.
- ZAJCIW, D. 1962. Novos longicórneos neotrópicos V (Col., Cerambycidae). Revta Bras. Biol. 22(2):197-204.
- ZAJCIW, D. 1963a. Novos longicórneos neotrópicos VIII (Col., Cerambycidae). Revta Bras. Biol. 23(3):277-282.
- ZAJCIW, D. 1963b. Novos longicórneos neotrópicos da tribo Rhinotragini (Col., Cerambycidae, Cerambycinae). An. Acad. Bras. Ciênc. 35(2):241-255.
- ZAJCIW, D. 1965a. Estudos do gênero "*Ommata*" White, 1855. I. "*Ommata (Eclipta)*" do grupo "*tenuis*" (Col., Cerambycidae, Rhinotragini). Revta Bras. Biol. 25(2):199-206.
- ZAJCIW, D. 1965b. Três espécies novas do gênero *Callichroma* Latreille, 1816, subgênero *Xystochroma* Schmidt, 1924 (Col., Cerambycidae, Cerambycinae). An. Acad. Bras. Ciênc. 37(3/4):551-555.
- ZAJCIW, D. 1966. Três novas espécies do gênero *Brasilianus* Jakobson, 1924 (Col., Cerambycidae, Cerambycinae). An. Acad. Bras. Ciênc. 38(1):105-108.
- ZAJCIW, D. 1967. Novos longicórneos neotrópicos. XIII (Col., Cerambycidae, Cerambycinae). Mem. Inst. Oswaldo Cruz. 65(2):197-204.
- ZAJCIW, D. 1972. Contribuição para o estudo da fauna dos longicórneos do Parque Nacional do Itatiaia (Coleoptera, Cerambycidae). Bras. Florest. 3:40-72.
- ZIKÁN, J.F. & ZIKÁN, W. 1944. A inseto-fauna do Itatiaia e da Mantiqueira. Bolm. Min. Agric. 33(8):1-50.

Recebido em 07/05/09

Versão reformulada recebida em 29/06/09

Publicado em 29/06/09