

トウナンカブリダニ

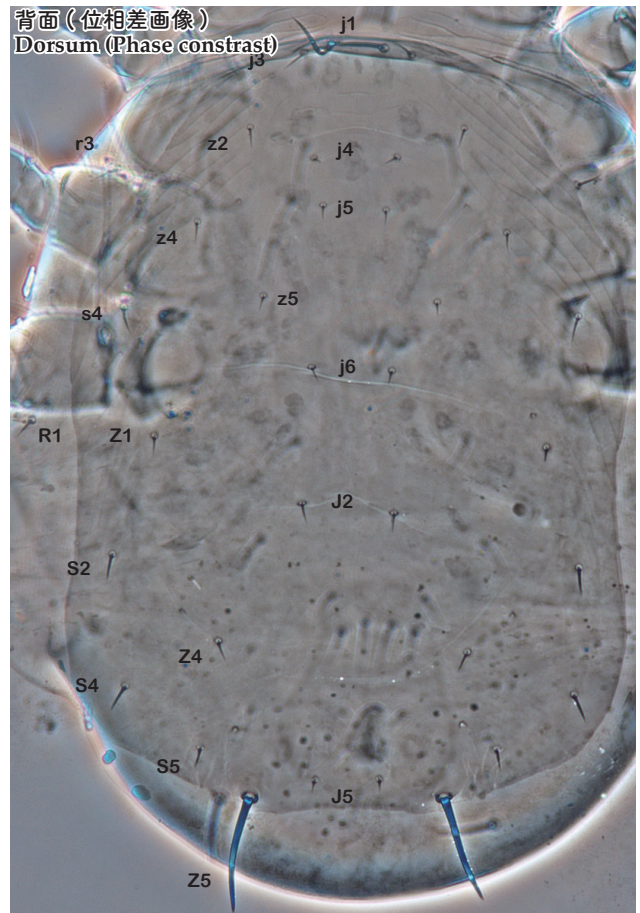
Euseius ovalis (Evans)

分類 : ムチカブリダニ亜科, ナラビカブリダニ属

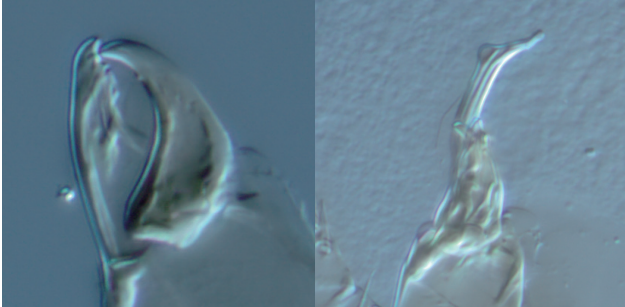
採集記録 : 鹿児島 (1), 沖縄 (53)

寄主植物 : パパイア (18), ヘチマ (10), シカクマメ (9), エゴマ (5), ヤマグワ (5), ダイズ (2), マンゴー (2), アテモヤ (1), インドケイソウ (1), モモ (1),

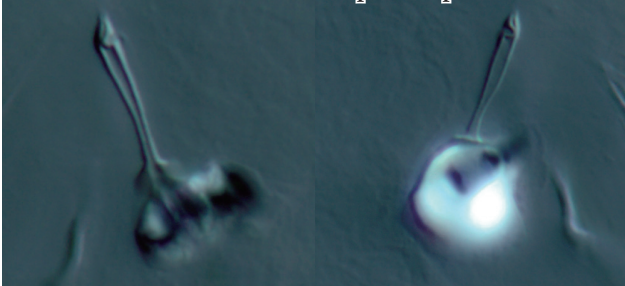
形態の特徴 : 背板表面はなめらか。側列毛は4本 (j3, z2, z4, s4) で, 胸背毛はムチカブリダニ科の基本パターン。Z5は長く (50 μ m), J5は短いものの (7 μ m), その他の胸背毛の長さはほぼ同じ (11 μ m ~ 31 μ m)。周気管は短く, その先端は第1脚基節に位置する。胸板後縁は後方に突出する。腹肛板は, 前縁の幅が肛門付近の幅より狭く, しずく型を呈する。腹肛板の前半1/3の部分に前肛毛3対 (JV1, JV2, ZV2) と小孔があり, 前肛毛4本 (JV1, JV2) はほぼ1列に配置する。第IV脚膝節 (37 μ m), 脛節 (32 μ m), 基ふ節 (53 μ m) に巨大毛がある。受精囊頸部は管状。



雌成虫鉗角 Chelicera (female) 雄成虫鉗角 Chelicera (male)

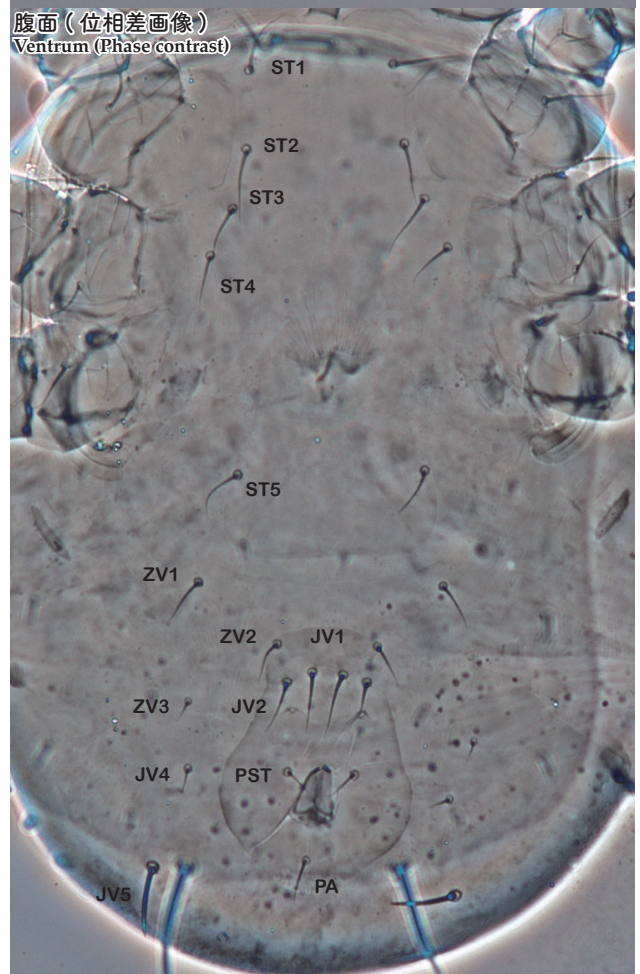
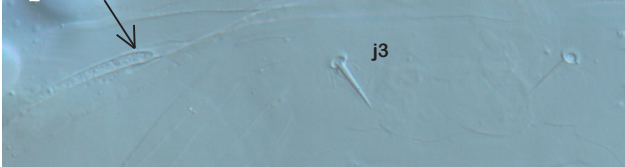


受精囊 Spermatheca 受精囊と精胞 Spermathecae & Spermatophore



周気管 Peritreme

周気管先端位置
Tip of Peritreme



Euseius ovalis

Authority : Evans 1953
Family : Phytoseiidae
Subfamily : Amblyseiinae
Genus : *Euseius*

JPN name : Tonan-kaburidani

First collection : Nara, 22-IV-1966, on muberry, Nago, 26-IV-1966, on mulberry (Ehara, 1967)

Setal code : 10A:9B (dorsum) / JV-3:ZV (ventrum)

Measurements (μm) : Dorsal length 380, Doral width 290, j1 31, j3 13, j4 8, j5 8, j6 9, J2 11, J5 7, z2 10, z4 10, z5 10, Z1 10, Z4 10, Z5 50, s4 15, S2 14, S4 14, S5 12, r3 12, R1 11, JV5 28, macroseta genu 37, tibia 32, basitarsus 53 (Ehara, 1967)

Similar sp. : *Euseius victoriensis* (Womersley)(1954), *Euseius stipulatus* (Athias-Henriot)(1960), *Euseius finlandicus* (Oudemans) (1964), *Euseius sojaensis* (Ehara)(1964)

Distribution : Japan (Kagoshima, Okinawa), Malaya, India, Hong Kong, Mauritius, Mexico, Hawaii, New Zealand

Plants : Papaya, Sponge gourd, Winged bean, Perilla, Mulberry

References : Ehara S (1967) Phytoseiid mites from Okinawa island (Acarina: Mesostigmata). Mushi 40(6): 67-81.

