

Festucetum moleroio-pseudoeskieae Quézel 1953 corr. Rivas Mart., T.E. Díaz, Fernández-González, Izco, Loidi, Lousa & Penas 2002

Diagnosis

Lastonares heliófilos y xerófilos que colonizan derrubios y canchales terrosos de la alta montaña de Sierra Nevada, presentando su óptimo en pendientes pronunciadas con orientaciones sur y oeste. La especie característica y que proporciona la mayor biomasa es la endémica nevadense *Festuca pseudoeskia* (rompebarrigas de Sierra Nevada), a la que suelen acompañar otras especies de *Ptilotrichion purpurei* como *Nevadensia purpurea* (hierba rosa), *Arenaria tetraquetra* subsp. *amabilis* (piel de león), *Leucanthemopsis pectinata* (magarza), *Biscutella glacialis* (hierba de los anteojos), etc.

Fisionomía

Lastonares abiertos (20-40% de cobertura) dominados por hemcriptófitos de escasa talla (10-30 cm) entre los que destacan endemismos nevadenses como *Festuca pseudoeskia*, junto con otros hemcriptófitos gramínoideos como *Dactylis glomerata* subsp. *juncinella* (dactilo), *Agrostis nevadensis* (ciacina de sierra nevada) y *Holcus caespitosus* (hierba de las cumbres). También son frecuentes algunos hemcriptófitos y nanocaméfitos oro-crioromediterráneos como *Arenaria tetraquetra* subsp. *amabilis*, *Jasione amethystina* (botón azul de Sierra Nevada), *Leontodon boryi* y *Hormathophylla spinosa* (piorno). De forma más puntual suelen aparecer en el seno de la comunidad, *Leucanthemopsis pectinata*, *Biscutella glacialis* ó *Thymus serpyllodes* (samarilla).

Variabilidad

No es conocida ninguna variante de la asociación más allá de la variabilidad debido a las diferencias ecológicas que pueda haber entre las distintas poblaciones.

Conservación

Los espacios protegidos donde se ha identificado el hábitat son, exclusivamente, los parques nacional y natural de Sierra Nevada. Entre las amenazas detectadas sobre el hábitat y que quedan por tanto directamente relacionadas con su conservación están el sobrepastoreo, el turismo masivo y la presencia de una estación de esquí.

Un número elevado de los taxones que podemos encontrar en la comunidad se ubican en alguna de las categorías de amenaza existentes para la legislación española. En la categoría vulnerable (VU) de la Lista roja andaluza y española se incluyen *Nevadensia purpurea*, *Reseda complicata*, *Galium rosellum* y *Festuca clementei* (igual categoría en la Ley de flora y fauna silvestres de Andalucía). Como taxones casi amenazados (NT) en la Lista roja de flora vascular de Andalucía: *Viola crassiuscula*, *Lotus corniculatus* subsp. *glacialis*, *Herniaria boissieri*, *Carduus carlinoides* subsp. *hispanicus* y *Holcus caespitosus* (igual categoría en la Lista roja española; vulnerable para la Ley de flora y fauna de Andalucía). Por último, *Jasione crispera* subsp. *tristis* se incluye en la categoría de especie con datos insuficientes (DD) de la Lista roja de Andalucía.

Interés

Este lastonar de alta montaña se caracteriza por colonizar las áreas donde los derrubios y canchales terrosos son comunes caracterizándose por la presencia de *Festuca pseudoeskia*. Este taxon endémico se suele acompañar de un variado grupo de taxones, en su mayoría endémicos, lo que nos da una idea del elevado interés de la comunidad (*Herniaria boissieri*, *Arenaria tetraquetra* subsp. *amabilis*, *Viola crassiuscula*, *Nevadensia purpurea*, *Lepidium stylatum*, *Lotus corniculatus glacialis*, *Reseda complicata*, *Thymus serpyllodes*, *Jasione crispera* subsp. *tristis*, *Carduus carlinoides* subsp. *hispanicus*, *Festuca clementei*, *Holcus caespitosus*, *Agrostis nevadensis* y *Leucanthemopsis pectinata*). A ellas se suman otro numeroso grupo de taxones que se extienden por las sierras béticas: *Biscutella glacialis*, *Crepis oporinoides*, *Sideritis glacialis*, etc.

Comentarios sobre distribución

Distribuida de forma dispersa por las cumbres de Sierra Nevada, con un grado medio de extrapolación (88,71%), situándose los muestreos en la mitad occidental de la distribución de polígonos.



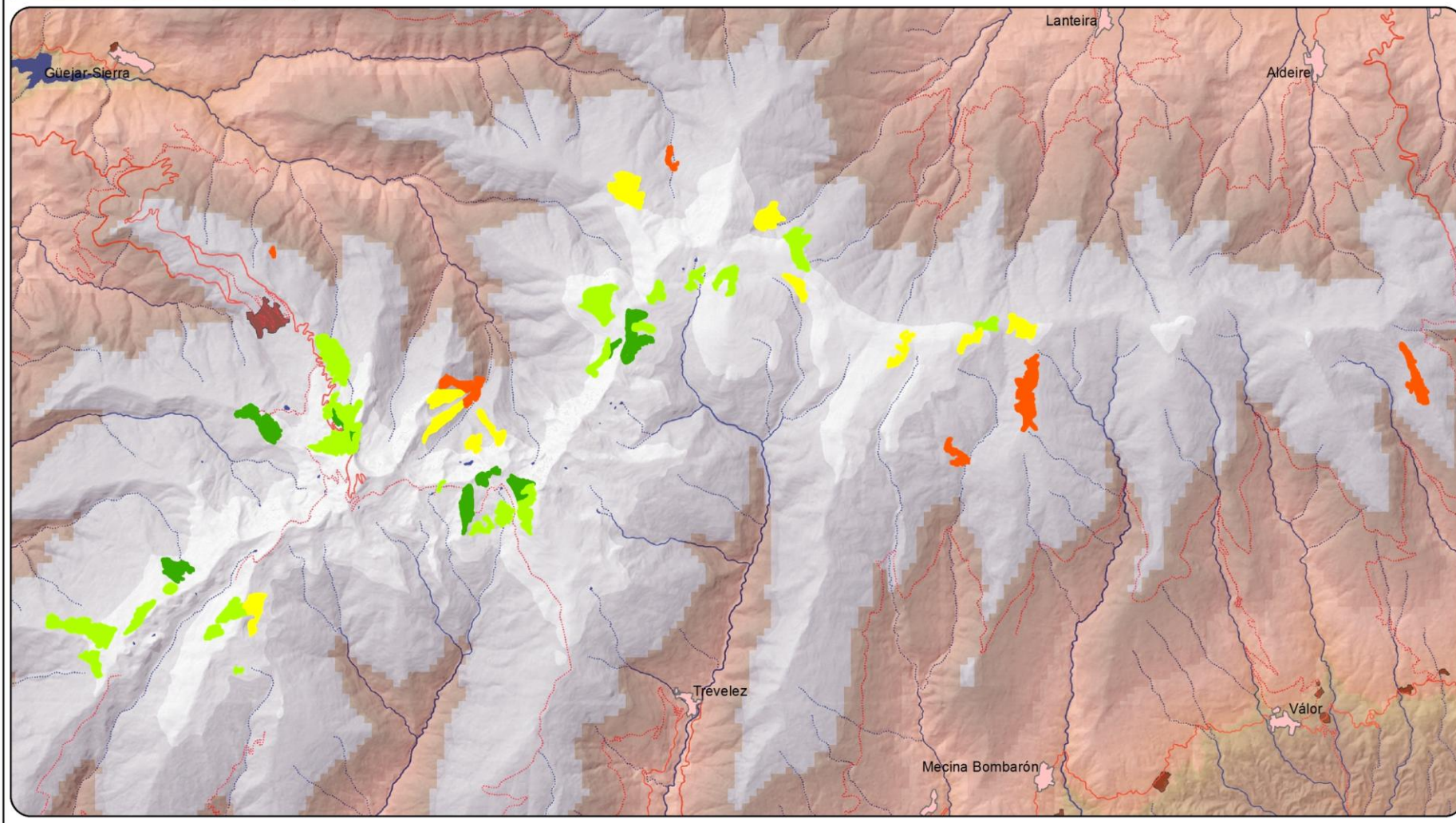
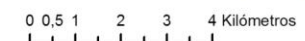
Comunidad: 42270

Festucetum moleroio-pseudoeskieae

Fiabilidad

- Máxima
- Alta
- Media

Pendiente de revisión



Identificación por ortofoto

Esta comunidad aparece en zonas de gleras, derrubios y canchales terrosos en las altas cumbres de Sierra Nevada, siendo característico el aspecto que toman las lomas en las que se sitúa, con un fino grano, que en ocasiones puede parecer liso en la ortofotografía. En la imagen el aspecto es de ausencia total de vegetación.



Aspecto de la comunidad en la ortofoto

Identificación In Situ

Al tratarse de una comunidad situada en las cotas más elevadas de Sierra Nevada, se va a encontrar durante la mayor parte del año cubierta por la nieve, siendo la época más recomendable para realizar la visita en campo los meses de verano. Su detección será complicada, ya que se encontrará dispersa entre los pedregales que caracterizan su hábitat.



Caracterización Ambiental de la Comunidad

Serie de vegetación	%	Sup(ha)
Genisto baeticae-Junipereto nanae sigmetum. Serie oromediterránea nevadense silicícola del enebro rastrero (Juniperus nana).	63	674
Erigeronto frigidi-Festuceto clementei sigmetum. Serie crioromediterránea nevadense silicícola de Festuca clementei.	37	388
Edafología	%	Sup(ha)
Litsoles y Regosoles dístricos	81	865
Cambisoles dístricos, Phaeozems háplicos y Rankers con Cambisoles húmicos, Regosoles dístricos y Litsoles	19	197
Litología	%	Sup(ha)
Micaesquistos, filitas y areniscas	99	1051

Ombroclima	%	Sup(ha)	
Subhúmedo	62	655	
Húmedo	38	407	
Piso Bioclimático	%	Sup(ha)	
Oromediterráneo	62	655	
Crioromediterráneo	37	388	
Oromediterráneo superior	2	19	
Unidad Biogeográfica	%	Sup(ha)	
Sector Nevadense	100	1062	
Parámetro	Mínimo	Máximo	Promedio
Temperatura mínima	-1	4	1
Temperatura media	4	9	6
Temperatura máxima	8	14	11
Días de heladas	48	87	75
Precipitación media	603	712	673
Insolación	1268	2517	2062
Altitud	2128	3215	2821

Inventarios ejemplo

Punto de muestreo	1536	285072	300072	737072	.
Piso bioclimático	Oromediterráneo superior	Oromediterráneo	Crioromediterráneo	Crioromediterráneo	.
Unidad Biogeografica	Sector Nevadense	Sector Nevadense	Sector Nevadense	Sector Nevadense	.
Ombroclima	Húmedo	Subhúmedo	Húmedo	Húmedo	.
Serie de vegetación	Genisto baeticae-Junipereto nanae S.	Genisto baeticae-Junipereto nanae S.	Erigeronto frigidi-Festuceto clementei S.	Erigeronto frigidi-Festuceto clementei S.	.
Altitud	3131	2606	3065	3032	.
Índice de aridez	757	537	718	759	.
Precipitación media anual	41	37	40	41	.
Tª media anual	4	7	5	5	.
Tª máxima del mes de julio	9	12	10	10	.
Tª mínima del mes de enero	0	1	0	0	.
Días de helada	89	67	82	81	.
Suelo	Micaesquistos, filitas y areniscas	Micaesquistos, filitas y areniscas	Micaesquistos, filitas y areniscas	Micaesquistos, filitas y areniscas	.
Fecha	07/08/2003	25/06/2099	01/07/2099	21/07/2000	.
Superficie de muestreo	25	25	25	40	.
Autores	J.L. Díaz Aragón et al	F. Pérez Raya et al	F. Pérez Raya et al	F. Pérez Raya et al	Quézel, tabla 14, inv. 5
Cobertura	35	80	60	50	.
Código Inventario	1536	157072	158072	366072	i000000015

Características de asociación y orden

Alyssum purpureum	.	.	+	.	.
Arenaria pungens	2
Arenaria tetraquetra	+
Arenaria tetraquetra subsp. amabilis	+
Arenaria tetraquetra subsp. imbricata	.	1	1	.	.

Inventarios ejemplo

Festucetum spadiceo-pseudoeskliae

Dactylis glomerata subsp. juncinella	.	1	1	.	.
Erodium cheilanthifolium	1
Eryngium glaciale	.	.	2	1	1
Festuca clementei	+	.	.	+	.
Festuca pseudeskia	.	3	2	3	2
Festuca pseudoesklia	2
Herniaria boissieri subsp. boissieri	.	+	.	.	.
Jasione amethystina subsp. amethystina	.	+	1	1	.
Leontodon boryi	.	+	.	.	1
Leucanthemopsis pectinata	.	2	.	.	.
Nevadensia purpurea	1
Sideritis glacialis	1	.	1	.	.
Silene boryi	.	.	+	+	.
Thymus serpylloides	.	2	.	.	.

Compañeras

Agrostis nevadensis	.	+	+	1	1
Carduus carlinoides	.	.	+	+	.
Carduus carlinoides subsp. hispanicus	1
Crepis oporinoides	.	2	+	.	.
Holcus caespitosus	.	1	.	1	.
Hormathophylla spinosa	.	.	.	+	1
Lotus glareosus	.	1	1	.	.

Además

Biscutella glacialis	.	.	1	.	.
Festuca frigida	1
Galium rosellum	+
Lepidium stylatum	.	.	.	+	.
Lotus corniculatus	1
Reseda complicata	.	.	2	.	.
Viola crassiuscula	.	+	.	.	.



Autor descripción comunidad: J. MOLERO & R. FERNÁN

Autor identificación comunidad y análisis de la calidad de la información: BIOGEOS

Fuente mapa de distribución, caracterización ambiental e inventarios: REDIAM, Mapa de vegetación de los ecosistemas forestal de Andalucía 1996-2006 (VEGE10)