



## *Orthotrichum scanicum* Grönvall

Statut : **VU**

### Morphologie

Mousse en forme de petits coussins lâches, de couleur vert jaunâtre à vert olive foncé. Feuilles appliquées et légèrement flexueuses à l'état sec, linéaires-lancéolées à ovales-lancéolées. Marges recurvées presque jusqu'au sommet ; apex plus ou moins aigu et souvent apiculé. Sporophyte à peine immergé, formé d'une soie très courte portant une capsule ovoïde-cylindrique muni d'un exostome généralement à 8 paires de dents réfléchies et d'un endostome à 16 segments égaux. Opercule convexe et calyptra campanulée à poils courts et clairsemés, ceux-ci regroupés vers le sommet.

### Reproduction

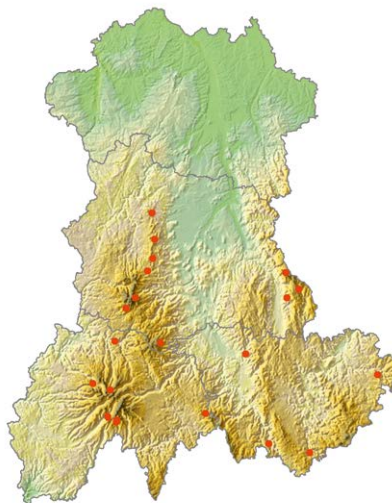
Espèce autoïque, formant fréquemment des sporophytes.

### Biogéographie

Espèce sub-méditerranéenne montagnarde.

### Répartition en Auvergne

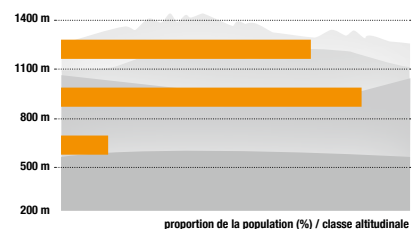
Présente tout le long de la Chaîne des Puys jusqu'aux Monts du Cantal, cette espèce se rencontre plus ponctuellement dans le Cézallier, la Margeride, le Forez et le plateau de la Chaise-Dieu, le Meygal et le Forez.



### Habitats

Espèce présente principalement à l'étage montagnard, et très ponctuellement à l'étage collinéen supérieur. Elle fréquente une large gamme d'habitats dans des sapinières, des fourrés, des saulaies ou frênaies. Observée sur le milieu du tronc ou les branches, elle colonise également une grande diversité de phorophytes : sapin, noisetier, sureau, saules (dont *Salix caprea* et *S. pentandra*), tremble, pommier, ...

### Distribution altitudinale



### Espèces compagnes

Les espèces les plus fréquemment associées sont *Orthotrichum striatum*, *O. stramineum*, *O. rogeri*, *O. affine* ainsi que *Ulota crispa* et *U. bruchii*.