

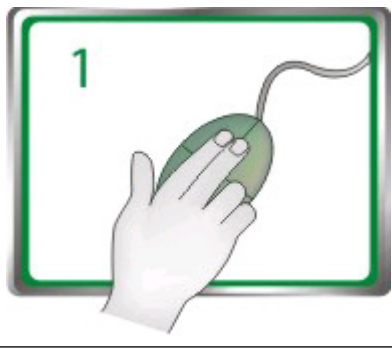

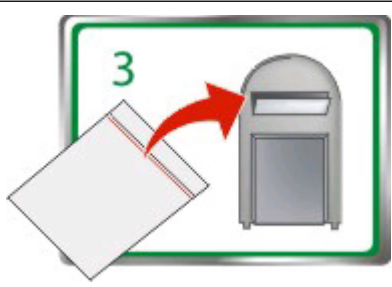


Lexmark Interpret S400 Series Kurzübersicht

Wichtige Mitteilung zum Recycling von Druckpatronen!

Diese Informationen vor dem Öffnen der Verpackung von Tintenstrahlpatronen bitte lesen

Wir bei Lexmark haben uns dem Umweltschutz verpflichtet und möchten unsere Kunden bestärken, an einem einfachen und kostenlosen Lexmark Programm zur Rückgabe leerer Lexmark Druckpatronen teilzunehmen, die von uns ordnungsgemäß recycelt werden. Wir tragen Sorge dafür, dass die Patronen ohne Umweltbelastung einem ordnungsgemäßen Recycling zugeführt werden.

	<p>Besuchen Sie www.lexmark.com/recycle. Folgen Sie diesen Anweisungen zur Bestellung portofreier Versandtaschen. Die Versandtaschen werden Ihnen normalerweise binnen sieben bis 10 Tagen zugestellt.</p>
	<p>Legen Sie die leeren Lexmark Tintenstrahlpatronen in die portofreie Versandtasche und verschließen Sie die Tasche. Bei der Zusendung von Tintenbehältern mit nur einer Farbe empfehlen wir, mindestens zwei Behälter auf einmal zu schicken, um den Nutzen dieses umweltfreundlichen Programms zu maximieren.</p>
	<p>Senden Sie die Versandtasche an einen Recycling-Partner von Lexmark. Die Versandtasche ist bereits mit der richtigen Adresse versehen.</p>

Unter www.lexmark.com/recycle finden Sie weitere Informationen zum Recycling.

Lexmark Patronen werden immer aus neuem Material gefertigt, die Komponenten können jedoch recyceltes Material enthalten. Wenden Sie sich bei Garantiefällen in den USA bitte an 1-800-332-4120.


Dieser patentierte Drucker ist während seiner gesamten Standzeit ausschließlich für den Einsatz von Original Lexmark Tintenstrahlpatronen lizenziert und vorgesehen. Sie stimmen Folgendem zu: (1) Sie verwenden ausschließlich Original Lexmark Tintenstrahlpatronen mit diesem Drucker, falls unten nicht anders angegeben, und (2) Sie leiten diese Lizenz/Vereinbarung an jeden nachfolgenden Benutzer dieses Druckers weiter. Die patentierten Lexmark Tintenstrahlpatronen und ihr Inhalt sind unter der Bedingung lizenziert, dass sie nur einmal verwendet werden dürfen. Nach der einmaligen Verwendung endet die Lizenz zur Verwendung der Druckpatronen und ihres Inhalts und die Patronen werden zum Recycling ausschließlich an Lexmark zurückgegeben. Ersatztintenpatronen, die nicht im Rahmen dieser Bestimmungen verkauft werden, sind unter www.lexmark.com verfügbar und dürfen als einzige Alternative zur Verwendung mit dem lizenzierten Drucker von Ihnen oder Dritten nachgefüllt werden.


Wichtige Sicherheitshinweise

Schließen Sie das Netzkabel an eine ordnungsgemäß geerdete Steckdose an, die sich in der Nähe des Produkts befindet und leicht zugänglich ist. Dieses Produkt darf nicht in der Nähe von Wasser oder in feuchter Umgebung aufgestellt oder verwendet werden.

Verwenden Sie ausschließlich das diesem Produkt beiliegende Netzteil und Netzkabel oder das vom Hersteller zugelassene Ersatznetzteil und Ersatznetzkabel.

Verwenden Sie für den Anschluss des Produkts an das öffentliche Fernsprechnetz das dem Produkt beiliegende Telekommunikationskabel (RJ-11) bzw. ein Kabel mit einem AWG-Wert von 26 oder höher.

 **WARNUNG—VERLETZUNGSGEFAHR:** Das Netzkabel darf nicht abgeschnitten, verbogen, eingeklemmt oder gequetscht werden. Außerdem dürfen keine schweren Gegenstände darauf platziert werden. Setzen Sie das Kabel keinen Scheuerungen und keiner anderweitigen Belastung aus. Klemmen Sie das Netzkabel nicht zwischen Gegenstände wie z. B. Möbel oder Wände. Wenn eine dieser Gefahren vorliegt, besteht Feuer- und Stromschlaggefahr. Prüfen Sie das Netzkabel regelmäßig auf diese Gefahren. Ziehen Sie den Netzstecker aus der Steckdose, bevor Sie das Netzkabel überprüfen.

 **WARNUNG—STROMSCHLAGGEFAHR:** Verwenden Sie die Faxfunktion nicht während eines Gewitters. Installieren Sie das Produkt nicht während eines Gewitters, und schließen Sie während eines Gewitters keine Geräte oder Kabel wie zum Beispiel das Faxkabel, Netzkabel oder Telefone an.

Inhalt

Wichtige Sicherheitshinweise.....	2
Über den Drucker:.....	7
Anzeigen von Informationen zum Drucker.....	7
Verbessern der Umweltverträglichkeit des Druckers.....	7
Druckermodelle.....	9
Druckerfunktionen.....	9
Die Teile des Druckers.....	10
Verwenden des Bedienfelds des Druckers.....	12
Verwenden von Speicherkarten und Flash-Laufwerken.....	15
Einsetzen des Druckkopfs ohne CD.....	17
Bestellen und Austauschen von Tintenpatronen.....	19
Bestellen von Tintenpatronen.....	19
Auswechseln von Tintenpatronen.....	20
Wartung der Tintenpatronen.....	21
Verwenden der Druckersoftware.....	24
Mindestsystemanforderungen.....	24
Installieren der Druckersoftware.....	24
Verwenden der Windows-Druckersoftware.....	25
Verwenden der Macintosh-Druckersoftware.....	27
Drucken.....	28
Drucken von Dokumenten.....	28
Drucken von Fotos mithilfe des Druckerbedienfelds.....	28
Drucken von Dokumenten auf einer Speicherkarte oder einem Flash-Laufwerk.....	29
Abbrechen von Druckaufträgen.....	30
Kopieren.....	31
Tipps zum Kopieren.....	31
Kopieren.....	31
Kopieren von Fotos.....	32
Abbrechen von Kopieraufträgen.....	32


Scannen.....	33
Tipps zum Scannen.....	33
Scannen auf einen lokalen oder Netzwerkcomputer.....	33
Scannen auf ein Flash-Laufwerk oder eine Speicherkarte.....	34
Scannen direkt in E-Mail-Nachrichten mithilfe der Druckersoftware.....	34
Scannen in eine PDF-Datei.....	35
Abbrechen von Scanaufträgen.....	36
Problembehebung.....	37
Hinweise.....	44
Hinweis zur Ausgabe.....	44

Über den Drucker:

Anzeigen von Informationen zum Drucker

Die *Kurzübersicht* enthält grundlegende Anweisungen zum Ausführen allgemeiner Aufgaben mit dem Drucker, wie Drucken, Kopieren und Scannen. Darüber hinaus enthält sie Informationen zur Behebung allgemeiner Probleme bei der Druckereinrichtung.

Zusätzliche Informationen zum Drucker finden Sie unter:

Sie suchen nach etwas?	Hier finden Sie es
Anweisungen zur Ersteinrichtung	<ul style="list-style-type: none">• <i>Schnelleinrichtungsblatt</i>• Assistent zur Hardwareeinrichtung¹• "Einsetzen des Druckkopfs ohne CD" auf Seite 17 dieser Kurzübersicht²
Zusätzliche Anweisungen zur Einrichtung und Verwendung des Druckers	<p>Ein umfassendes <i>Benutzerhandbuch</i> wird automatisch mit der Druckersoftware installiert.¹</p> <p>Nach der Installation des Druckers können Sie über den Druckerprogrammordner auf das <i>Benutzerhandbuch</i> zugreifen:</p> <p>Windows-Benutzer</p> <ol style="list-style-type: none">1 Klicken Sie auf  oder Start.2 Klicken Sie auf Alle Programme oder Programme und wählen Sie anschließend den Druckerprogrammordner aus der Liste aus.3 Wählen Sie Benutzerhandbuch anzeigen. <p>Macintosh-Benutzer</p> <ol style="list-style-type: none">1 Doppelklicken Sie im Finder-Fenster auf den Druckerordner.2 Doppelklicken Sie auf Benutzerhandbuch.
Hilfe zur Verwendung der Druckersoftware	Die Softwarehilfe wird automatisch mit der Druckersoftware installiert. ¹ Klicken Sie in einem beliebigen Druckersoftwareprogramm auf Hilfe .
Aktuelle zusätzliche Informationen, Aktualisierungen, technischer Online-Kundendienst und telefonischer Kundendienst	Kundendienst-Website: support.lexmark.com

¹ Auf der CD mit Installationssoftware und auf der Lexmark Website unter **www.lexmark.com/publications/** erhältlich.

² Lesen Sie diesen Abschnitt, wenn Sie den Druckkopf ohne die CD mit der Installationssoftware einsetzen.

Verbessern der Umweltverträglichkeit des Druckers

Wir sind dem Umweltschutz verpflichtet und ständig bestrebt, die Umweltverträglichkeit unserer Drucker zu optimieren. Durch die Verwendung bestimmter Druckereinstellungen bzw. -aufgaben können Sie die Umweltbelastung durch Ihren Drucker sogar weiter senken.

Sparsamer Energieverbrauch

- **Eco Mode** Durch diese Funktion wird die Bildschirmhelligkeit niedrig eingestellt und der Drucker, nachdem er 10 Minuten inaktiv war, in den Stromsparmodus geschaltet. Der Eco Mode ist standardmäßig auf dem Drucker aktiviert.
- **Verwenden Sie das geringste Zeitlimit für den Stromsparmodus.** Durch die Stromsparfunktion wird der Drucker in einen Standby-Modus mit minimalem Energieverbrauch geschaltet, nachdem er über einen festgelegten Zeitraum (Zeitlimit für den Stromsparmodus) inaktiv war.
- **Nutzen Sie den Drucker gemeinsam mit anderen.** WLAN-/Netzwerkdrucker bieten die Möglichkeit, einen Drucker von mehreren Computern aus zu nutzen, wodurch Energie und Ressourcen geschont werden.

Sparsamer Papierverbrauch

- **Drucken Sie mehrere Seitenbilder auf einem Blatt Papier.** Mit der Funktion "Seiten pro Blatt" können Sie mehrere Seiten auf einem Blatt drucken. Sie können bis zu acht Seitenbilder auf einer Papierseite drucken.
- **Beidseitiges Bedrucken von Papier.** Durch den beidseitigen Druck können Sie (je nach Druckermodell) automatisch oder manuell beide Seiten des Papiers bedrucken.
- **Überprüfen Sie Druckaufträge vor dem Druck in der Vorschau.** Nutzen Sie die Vorschaufunktionen, die (je nach Druckermodell) in den Symbolleisten, im Dialogfeld "Drucken" oder "Vorschau anzeigen" oder auf dem Druckerdisplay verfügbar sind.
- **Scannen und speichern Sie.** Um den Druck zu vieler Kopien zu vermeiden, können Sie Dokumente oder Fotos scannen und für die Präsentation in einem Computerprogramm oder auf einem Flash-Laufwerk speichern.
- **Verwenden Sie Recyclingpapier.**

Sparsamer Tintenverbrauch

- **Verwenden Sie den Schnelldruck- oder Entwurfsmodus.** In diesen Modi können Dokumente tintensparender als im Normalmodus gedruckt werden. Sie eignen sich besonders für den Ausdruck von Dokumenten, die fast ausschließlich Text enthalten.
- **Verwenden Sie Patronen mit hoher Kapazität.** Durch Patronen mit hoher Kapazität können mehr Seiten mit weniger Patronen gedruckt werden.
- **Reinigen Sie den Druckkopf.** Bevor Sie Tintenpatronen austauschen und entsorgen, sollten Sie die Funktionen "Druckkopf reinigen" und "Druckkopf intensiv reinigen" ausprobieren. Durch diese Funktionen werden die Druckkopfdüsen gereinigt, um die Qualität Ihrer Ausdrücke zu verbessern.

Recycling

- **Nehmen Sie am Lexmark Cartridge Collection Program teil und lassen Sie Tintenpatronen recyceln.** Zum Zurücksenden von Tintenpatronen besuchen Sie www.lexmark.com/recycle. Folgen Sie den Anweisungen zur Bestellung einer portofreien Versandtasche.
- **Recyclen Sie die Produktverpackung.**
- **Recyclen Sie Ihren alten Drucker, anstatt ihn zu entsorgen.**
- **Recyclen Sie Papier aus nicht benötigten Druckaufträgen.**
- **Verwenden Sie Recyclingpapier.**

Den Lexmark Environmental Sustainability Report finden Sie unter www.lexmark.com/environment.

Druckermodelle

Die mit Ihrem Drucker gelieferte CD mit Installationssoftware ist für die folgenden Druckermodelle geeignet:

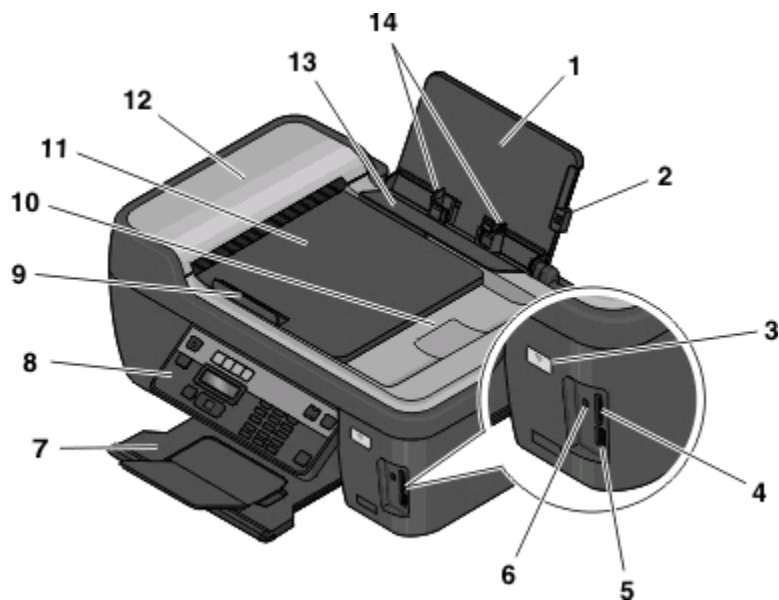
- Lexmark S405
- Lexmark S408

Druckerfunktionen

Ihr Drucker bietet sämtliche Funktionen, die Sie beim Verwalten und Ausführen von Druck- und Bildverarbeitungsaufgaben unterstützen:

- **WLAN** Drucken und Scannen von praktisch jedem Ort Zuhause oder im Büro über ein sicheres WLAN sowie Freigeben des Druckers für mehrere Computer.
- **Drucken** Schnelleres Drucken hochqualitativer Dokumente und PDFs über einen Computer, ein USB-Flash-Laufwerk oder ein Bluetooth-Gerät.
- **Kopieren** Erstellen von Schwarzweiß- oder Farbkopien von Dokumenten oder Fotos mit nur einem Tastendruck, ohne Einsatz des Computers.
- **Scannen** Einfaches Scannen umfangreicher Bücher, Berichte und anderer mehrseitiger Dokumente mit dem hochauflösenden Flachbettscanner und der automatischen Dokumentenzuführung.
- **Faxen** Eigenständiges Faxen mehrseitiger Schwarzweiß- oder Farbdokumente mit einer Modemgeschwindigkeit von 33,6 KBit/s. Weitere Faxfunktionen umfassen 99 Kurzwahlnummern, automatische Wahlwiederholung, Spam-Schutz und Anrufer-ID.
- **Drucken von Fotos** Drucken von Fotos direkt von digitalen Speicherkarten, PictBridge-fähigen Digitalkameras und USB-Flash-Laufwerken. Auswählen der zu druckenden Fotos über den Korrekturbogen, ohne Einsatz des Computers.
- **Eco Mode** Sparen von Energie mit dem Eco Mode. In diesem Modus wird das Druckerdisplay automatisch abgeblendet und der Drucker nach zehnminütiger Inaktivität in den Stromsparmodes geschaltet.

Die Teile des Druckers





	Komponente	Funktion
1	Papierstütze	Legen Sie Papier ein.
2	Hebel der Papierführung	Passen Sie die Papierführungen an.
3	Wi-Fi-Anzeige	Überprüfen Sie den WLAN-Status.
4	Speicherkarten-Steckplätze	Setzen Sie eine Speicherkarte ein.
5	PictBridge- und USB-Anschluss	Schließen Sie eine PictBridge-fähige Digitalkamera, einen USB-Bluetooth-Adapter oder ein Flash-Laufwerk an den Drucker an.
6	Kartenleser-LED	Überprüfen Sie den Status des Kartenlesers. Beim Zugriff auf eine Speicherkarte blinkt die LED.
7	Papierausgabefach	Nimmt das aus dem Drucker ausgegebene Papier auf.
8	Bedienfeld des Druckers	Dient zur Bedienung des Druckers.
9	Automatische Dokumentenzuführung (ADZ) – Papierführung	Richten Sie das Papier beim Einzug in die ADZ gerade aus. Hinweis: Richten Sie die Papierführung des ADZ-Fachs gemäß der Breite des Originaldokuments aus.
10	ADZ-Ausgabefach	Nimmt von der ADZ ausgegebene Dokumente auf.
11	ADZ-Fach	Legen Sie Originaldokumente in die ADZ ein. Empfehlenswert für das Scannen, Kopieren oder Faxen mehrseitiger Dokumente. Hinweis: Legen Sie keine Postkarten, Fotos, keine kleinen Vorlagen oder dünnen Vorlagen (z. B. Zeitschriftenausschnitte) in die automatische Dokumentenzuführung ein. Legen Sie diese Vorlagen auf das Scannerglas.

Über den Drucker:

	Komponente	Funktion
12	Automatische Dokumentenzuführung	Scannen, Kopieren und Faxen mehrseitiger Dokumente in den Formaten Letter, Legal und A4
13	Papierschutz	Gegenstände dürfen nicht in den Papierschlitz geraten.
14	Papierführungen	Das Papier muss gerade eingezogen werden.



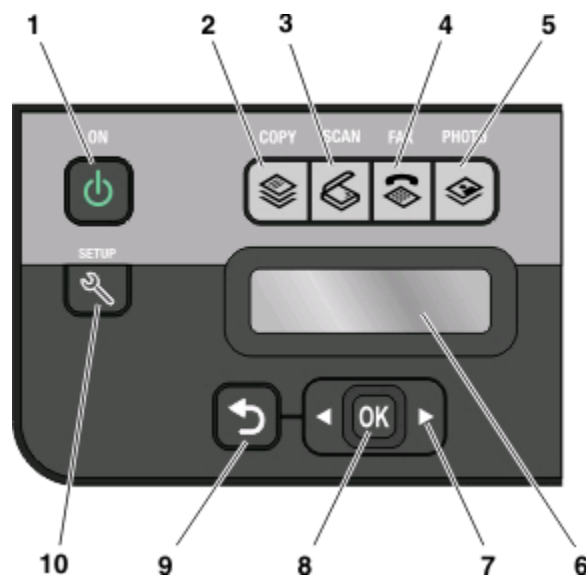
	Komponente	Funktion
1	Obere Abdeckung	Hier haben Sie Zugriff auf das Scannerglas.
2	Scannerglas	Scannen und kopieren Sie Fotos und Dokumente.
3	Netzteilanschluss	Schließen Sie den Drucker an die Stromversorgung an.
4	EXT-Anschluss 	Schließen Sie weitere Geräte (Telefon oder Anrufbeantworter) an den Drucker und die Telefonleitung an. Verwenden Sie diesen Anschluss, wenn Sie über keine eigene Faxleitung für den Drucker verfügen und wenn diese Verbindungsmethode in Ihrem Land oder Ihrer Region unterstützt wird. Hinweis: Entfernen Sie die Abdeckung des Anschlusses.
5	LINE-Anschluss 	Schließen Sie den Drucker (über eine normale Telefonbuchse, einen DSL-Filter oder einen VoIP-Adapter) an eine aktive Telefonleitung an, um Faxnachrichten zu senden und zu empfangen.
6	USB-Anschluss	Schließen Sie den Drucker mithilfe eines USB-Kabels an den Computer an. Achtung — Mögliche Schäden: Berühren Sie den USB-Anschluss nur zum Einstecken oder Entfernen eines USB-Kabels oder eines Installationskabels.






Über den Drucker:

	Komponente	Funktion
7	Zugriff auf den Druckkopf	Setzen Sie den Druckkopf ein. Hinweis: Wenn sich kein Druckkopf im Drucker befindet, wird der Halter in den Bereich gefahren, von dem aus der Druckkopf zugänglich ist. Weitere Informationen finden Sie unter "Einsetzen des Druckkopfs ohne CD" auf Seite 17.
8	Zugriff auf die Tintenpatronen	Hier können Sie Tintenpatronen einsetzen, auswechseln oder entfernen.
9	Scannereinheit	<ul style="list-style-type: none"> Hier haben Sie Zugriff auf Tintenpatronen und Druckkopf. Beheben Sie Papierstaus.






Verwenden des Bedienfelds des Druckers

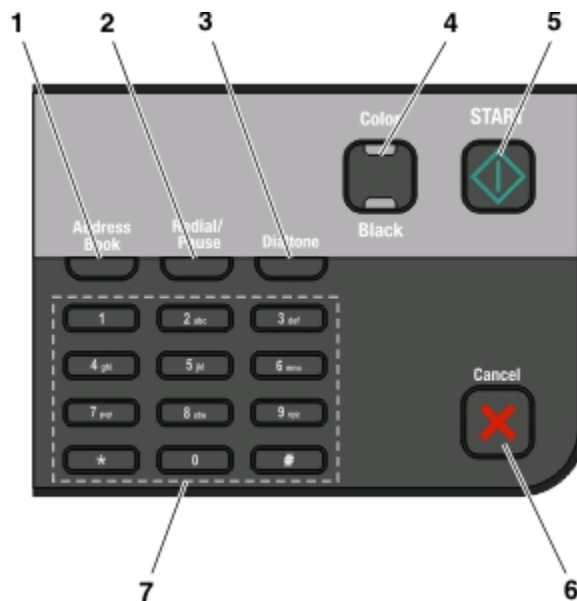
Anhand des folgenden Diagramms werden die Abschnitte des Druckerbedienfelds erklärt:





	Komponente:	Funktion
1	Ein/Aus (Taste) 	<ul style="list-style-type: none"> Schalten Sie den Drucker ein bzw. aus. Wechseln Sie in den Stromsparmodus. Hinweis: Wenn der Drucker eingeschaltet ist, drücken Sie  , um den Stromsparmodus zu aktivieren. Halten Sie die Taste  drei Sekunden gedrückt, um den Drucker auszuschalten.
2	Kopieren (Taste) 	Greifen Sie auf das Kopiermenü zu und erstellen Sie Kopien.
3	Scannen (Taste) 	Greifen Sie auf das Scanmenü zu und scannen Sie Dokumente.

Über den Drucker:

	Komponente:	Funktion
4	Fax (Taste) 	Greifen Sie auf das Faxmenü zu und senden Sie Faxnachrichten.
5	Foto (Taste) 	Greifen Sie auf das Fotomenü zu und drucken Sie Fotos.
6	Display Hinweis: Das Display wird im Stromsparmodus deaktiviert.	Anzeigen: <ul style="list-style-type: none"> • Druckerstatus • Meldungen • Menüs
7	Pfeiltasten	Wählen Sie ein Menü- oder Untermenüelement aus, das auf dem Display angezeigt wird.
8	Auswahl (Taste) 	<ul style="list-style-type: none"> • Wählen Sie Menüoptionen aus. • Speichern Sie Einstellungen. • Dient zum Einlegen und zur Ausgabe von Papier. Halten Sie die Taste drei Sekunden lang gedrückt, um Papier vom Drucker einzuziehen oder auszugeben.
9	Zurück (Taste) 	<ul style="list-style-type: none"> • Kehren Sie zum vorherigen Bildschirm zurück. • Wechseln Sie von einer Menüebene zu einer höheren.
10	Installation (Taste) 	Greifen Sie auf das Installationsmenü zu und ändern Sie die Druckereinstellungen. Hinweis: Die LEDs der Tasten "Kopieren", "Scannen", "Faxen" und "Foto" sind aus, wenn diese Taste ausgewählt wird.



	Komponente:	Funktion
1	Adressbuch	Greifen Sie über eine Liste gespeicherter Nummern auf Faxnummern zu.
2	Wahlwiederholung/Pause	<p>Im Faxmodus:</p> <ul style="list-style-type: none"> • Geben Sie eine Pause von drei Sekunden für die Faxnummer ein, um auf eine Amtsleitung zu warten oder ein automatisches Callcenter-System anzurufen. Fügen Sie nur dann eine Pause ein, wenn Sie bereits mit der Eingabe der Nummer begonnen haben. • Zeigen Sie die zuletzt gewählte Nummer an. Drücken Sie die linke oder rechte Pfeiltaste, um die letzten fünf gewählten Nummern anzuzeigen.
3	Wählton	Wählen Sie die Telefonnummer manuell mithilfe der Zifferntastatur, bevor Sie das Fax senden.
4	Farbe/Schwarz	Wechseln Sie zum Farb- oder Schwarzweißmodus.
5	Start (Taste) 	Starten Sie einen Druck-, Scan-, Fax- oder Kopierauftrag je nach ausgewähltem Modus.
6	Abbrechen (Taste) 	<ul style="list-style-type: none"> • Brechen Sie Druck-, Kopier-, Scan-, oder Faxaufträge ab. • Wechseln Sie von einer Menüebene des Menüs "Kopieren", "Scannen", "Faxen", "Foto" oder "Dateidruck" zur obersten Ebene eines Menüs. • Wechseln Sie von einer Menüebene des Menüs "Installation" zur obersten Ebene des vorherigen Modus. • Löschen Sie die aktuellen Einstellungen oder Fehlermeldungen und setzen Sie sie auf die Standardeinstellungen zurück.

Über den Drucker:

	Komponente:	Funktion
7	Zifferntastatur	<p>Im Kopier- oder Fotomodus: Geben Sie die gewünschte Anzahl der Kopien oder Ausdrucke ein.</p> <p>Im Faxmodus:</p> <ul style="list-style-type: none"> • Geben Sie Faxnummern ein. • Navigieren Sie in einem automatischen Callcenter-System. • Wählen Sie Buchstaben bei der Erstellung einer Zielwahlliste aus. • Geben Sie die Ziffern zum Festlegen oder Bearbeiten der im Display angezeigten Zeit- und Datumsangaben ein.

Verwenden von Speicherkarten und Flash-Laufwerken

Verwenden einer Speicherkarte oder eines Flash-Laufwerks mit dem Drucker

Speicherkarten und Flash-Laufwerke sind Speichermedien, die häufig mit Kameras und Computern eingesetzt werden. Sie können die Speicherkarte aus der Kamera oder das Flash-Laufwerk aus dem Computer entnehmen und direkt in den Drucker einsetzen.

- 1 Setzen Sie eine Speicherkarte in den Kartensteckplatz ein oder schließen Sie ein Flash-Laufwerk an den USB-Anschluss an.

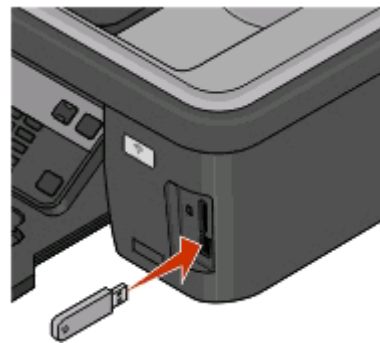
Einsetzen einer Speicherkarte



Hinweise:

- Setzen Sie die Karte so ein, dass der Markenname nach rechts zeigt.
- Stellen Sie sicher, dass die Pfeile auf der Karte in Richtung Drucker zeigen.
- Falls erforderlich, stecken Sie die Speicherkarte in den mitgelieferten Adapter.
- Stellen Sie sicher, dass die eingesetzte Speicherkarte vom Drucker unterstützt wird. Weitere Informationen finden Sie unter "Unterstützte Speicherkarten und Dateitypen" auf Seite 16.

Einsetzen eines Flash-Laufwerks



Hinweise:

- Das Flash-Laufwerk verwendet denselben Anschluss, der für ein PictBridge-Kamerakabel verwendet wird.
- Hierfür ist u. U. ein Adapter erforderlich, falls das Flash-Laufwerk nicht direkt in den Anschluss passt.

Über den Drucker:



Achtung — Mögliche Schäden: Kabel, Netzwerkadapter, Anschlüsse, Speichermedium oder Drucker sollten im angezeigten Bereich während eines Druck-, Lese- oder Schreibvorgangs mittels Speichermedium nicht berührt werden. Daten können verloren gehen.

2 Achten Sie auf die Anzeige von **Speicherkarte erk.** oder **Speichermed. erkannt** auf dem Display.

Hinweise:

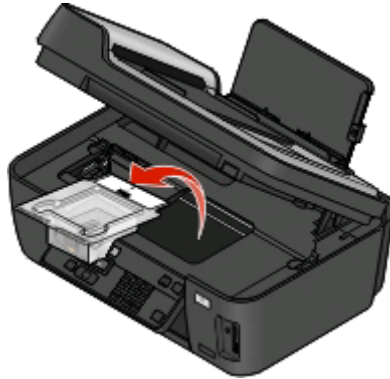
- Wenn das Speichermedium vom Drucker nicht erkannt wird, nehmen Sie es heraus und setzen es wieder ein.
- Falls ein Flash-Laufwerk oder eine Digitalkamera im Massenspeichermodus an den USB-Anschluss angeschlossen wird, während sich eine Speicherkarte im Kartensteckplatz befindet, erscheint auf dem Display eine Meldung mit der Aufforderung, das gewünschte Speichermedium auszuwählen.

Unterstützte Speicherkarten und Dateitypen

Speicherkarte	Dateityp
<ul style="list-style-type: none"> • Secure Digital (SD) • Micro Secure Digital (mit Adapter) (Micro SD) • Mini Secure Digital (mit Adapter) (Mini SD) • MultiMedia Card (MMC) • MultiMedia Card mit verringerter Kapazität (mit Adapter) (RS-MMC) • Mobile MultiMedia Card (mit Adapter) (MMCmobile) • Memory Stick • Memory Stick PRO • Memory Stick Duo (mit Adapter) • Memory Stick PRO Duo (mit Adapter) • xD-Picture Card • xD-Picture Card (Typ H) • xD-Picture Card (Typ M) • Secure Digital High Capacity (SDHC) 	<p>Dokumente:</p> <ul style="list-style-type: none"> • .doc (Microsoft Word) • .xls (Microsoft Excel) • .ppt (Microsoft PowerPoint) • .pdf (Adobe Portable Document Format) • .rtf (Rich Text Format) • .docx (Microsoft Word Open Document Format) • .xlsx (Microsoft Excel Open Document Format) • .pptx (Microsoft PowerPoint Open Document Format) • .wpd (WordPerfect) <p>Bilder:</p> <ul style="list-style-type: none"> • JPEG • TIFF

Einsetzen des Druckkopfs ohne CD

1 Öffnen Sie den Drucker und nehmen Sie den verpackten Druckkopf aus dem Drucker.



2 Heben Sie das Druckerbedienfeld an und nehmen Sie dann die Tintenpatronen aus dem Papierausgabefach.



3 Schließen Sie das Stromkabel an und schalten Sie den Drucker ein.



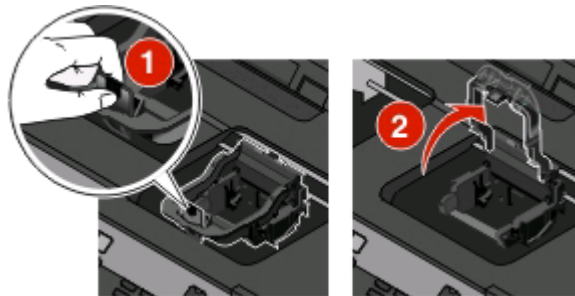
Achtung — Mögliche Schäden: Lesen Sie die im Lieferumfang des Produkts enthaltenen Sicherheitsinformationen, bevor Sie den Strom anschließen oder Kabel einstecken.

Über den Drucker:

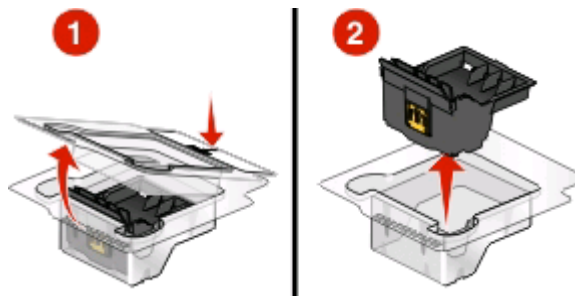
4 Öffnen Sie den Drucker und entfernen Sie das Klebeband vom Schnapper.



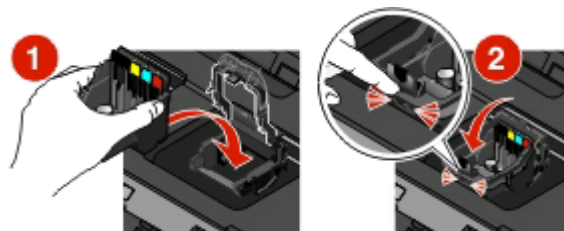
5 Ziehen Sie den Schnapper nach oben.



6 Nehmen Sie den Druckkopf aus der Verpackung.



7 Setzen Sie den Druckkopf ein und schließen Sie den Schnapper, bis er einrastet.



8 Schließen Sie den Drucker.

9 Installieren der Tintenpatronen Weitere Informationen finden Sie unter "Auswechseln von Tintenpatronen" auf Seite 20.

Über den Drucker:

Bestellen und Austauschen von Tintenpatronen

Bestellen von Tintenpatronen

Informationen zu Seitenkapazitäten sind unter www.lexmark.com/pageyields verfügbar. Verwenden Sie nur Lexmark Tintenpatronen, um beste Ergebnisse zu erzielen.

Lexmark S400 Series-Modelle (außer Lexmark S408)

Komponente	Patrone im Rahmen des Rückgabeprogramms ¹	Reguläre Patrone ²
Schwarze Patrone	100	100A
Schwarze Patrone mit hoher Kapazität	100XL	100XLA
Gelbe Patrone	100	100A
Gelbe Patrone mit hoher Kapazität	100XL	100XLA
Zyanfarbene Patrone	100	100A
Zyanfarbene Patrone mit hoher Kapazität	100XL	100XLA
Magentafarbene Patrone	100	100A
Magentafarbene Patrone mit hoher Kapazität	100XL	100XLA

¹ Nur zur einmaligen Verwendung lizenziert. Geben Sie diese Patrone nach dem Gebrauch zur Wiederaufarbeitung, zum Auffüllen oder Recycling an Lexmark zurück.

² Nur auf der Lexmark Website unter www.lexmark.com erhältlich.

Lexmark S408-Modelle

Komponente	Patrone im Rahmen des Rückgabeprogramms ¹	Reguläre Patrone ²
Schwarze Patrone	108	108A
Schwarze Patrone mit hoher Kapazität	108XL	108XLA
Gelbe Patrone	108	108A
Gelbe Patrone mit hoher Kapazität	108XL	108XLA
Zyanfarbene Patrone	108	108A
Zyanfarbene Patrone mit hoher Kapazität	108XL	108XLA

¹ Nur zur einmaligen Verwendung lizenziert. Geben Sie diese Patrone nach dem Gebrauch zur Wiederaufarbeitung, zum Auffüllen oder Recycling an Lexmark zurück.

² Nur auf der Lexmark Website unter www.lexmark.com erhältlich.

Komponente	Patrone im Rahmen des Rückgabeprogramms ¹	Reguläre Patrone ²
Magentafarbene Patrone	108	108A
Magentafarbene Patrone mit hoher Kapazität	108XL	108XLA

¹ Nur zur einmaligen Verwendung lizenziert. Geben Sie diese Patrone nach dem Gebrauch zur Wiederaufarbeitung, zum Auffüllen oder Recycling an Lexmark zurück.

² Nur auf der Lexmark Website unter www.lexmark.com erhältlich.

Auswechseln von Tintenpatronen

Stellen Sie vor Beginn sicher, dass Sie über eine oder mehrere neue Tintenpatronen verfügen. Sie müssen neue Tintenpatronen direkt nach dem Entfernen der alten Patronen einsetzen, damit die verbleibende Tinte in den Druckkopfdüsen nicht austrocknet.

- 1 Schalten Sie den Drucker ein.
- 2 Öffnen Sie den Drucker.

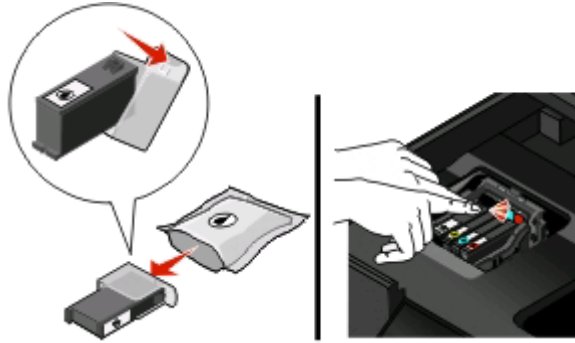


Hinweis: Der Druckkopf wird in die Position zum Einsetzen der Patronen gefahren.

- 3 Drücken Sie den Entriegelungsknopf und entnehmen Sie die gebrauchten Tintenpatronen.



- 4 Setzen Sie jede Tintenpatrone ein. Setzen Sie die schwarze Patrone mit beiden Händen ein.



Hinweis: Setzen Sie die neuen Tintenpatronen direkt nach dem Entfernen der Schutzkappe ein, damit keine Luft in die Patrone gelangt.

- 5 Schließen Sie den Drucker.





Wartung der Tintenpatronen

Zusätzlich zu den folgenden Aufgaben, die Sie vornehmen können, führt Ihr Drucker einen wöchentlichen automatischen Wartungszyklus durch, wenn er an eine elektrische Steckdose angeschlossen ist. Dazu verlässt er kurzzeitig den Stromsparmmodus oder schaltet sich kurz ein, wenn er ausgeschaltet ist.

Ausrichten des Druckkopfs

Wenn die Zeichen oder Linien auf dem Ausdruck gezackt oder wellig erscheinen, muss möglicherweise der Druckkopf ausgerichtet werden.

Verwenden des Bedienfelds des Druckers


- 1 Legen Sie Normalpapier ein.
- 2 Drücken Sie im Druckerbedienfeld auf .
- 3 Drücken Sie die Pfeiltasten, um zu **Wartung** zu blättern, und drücken Sie dann .
- 4 Drücken Sie die Pfeiltasten, um zu **Drucker ausrichten** zu blättern, und drücken Sie dann .
- 5 Drücken Sie erneut .

Eine Ausrichtungsseite wird gedruckt.

Hinweis: Entfernen Sie die Ausrichtungsseite erst nach Ende des Drucks.

Verwenden der Druckersoftware

Windows-Benutzer

- 1 Legen Sie Normalpapier ein.
- 2 Klicken Sie auf  oder **Start**.
- 3 Klicken Sie auf **Alle Programme** oder **Programme** und wählen Sie anschließend den Druckerprogrammordner aus der Liste aus.

- 4 Wählen Sie **Druckerstartseite**.
- 5 Wählen Sie Ihren Drucker aus der Dropdown-Liste aus.
- 6 Klicken Sie auf der Registerkarte "Wartung" auf **Patr. ausrichten**.
- 7 Befolgen Sie die Bildschirmanweisungen.

Macintosh-Benutzer

- 1 Legen Sie Normalpapier ein.
- 2 Doppelklicken Sie im Finder-Fenster auf den Druckerprogrammordner.
- 3 Wählen Sie in der Liste **Druckerdienstprogramm** aus.
- 4 Klicken Sie im Dialogfeld "Druckerdienstprogramm" auf der Registerkarte "Wartung" auf **Ausrichtungsseite drucken**.
- 5 Befolgen Sie die Bildschirmanweisungen.

Drucken Sie Ihr Dokument erneut, wenn Sie die Patronen zur Verbesserung der Qualität ausgerichtet haben. Falls die Druckqualität nicht verbessert wurde, reinigen Sie die Druckkopfdüsen.


Reinigen der Druckkopfdüsen

Schlechte Druckqualität wird in machen Fällen durch verstopfte Druckkopfdüsen verursacht. Reinigen Sie die Druckkopfdüsen, um die Qualität Ihrer Ausdrücke zu verbessern.

Hinweise:


- Reinigen Sie die Druckkopfdüsen nur, falls unbedingt erforderlich, da dabei Tinte verbraucht wird.
- Dies gilt besonders für die intensive Reinigung; probieren Sie deshalb erst die sparsamere Option "Druckkopf reinigen".
- Wenn die Tintenfüllstände zu niedrig ist, müssen Sie die Tintenpatronen auswechseln, bevor Sie die Druckkopfdüsen reinigen.

Verwenden des Bedienfelds des Druckers

- 1 Drücken Sie im Druckerbedienfeld auf .
- 2 Drücken Sie die Pfeiltasten, um zu **Wartung** zu blättern, und drücken Sie dann **OK**.
- 3 Drücken Sie die Pfeiltasten, um zu **Druckkopf reinigen** oder **Druckkopf intensiv reinigen** zu blättern, und drücken Sie dann **OK**.
- 4 Drücken Sie **OK**, um die Druckkopfdüsen zu reinigen.
Eine Reinigungsseite wird gedruckt.

Verwenden der Druckersoftware

Windows-Benutzer

- 1 Klicken Sie auf  oder **Start**.
- 2 Klicken Sie auf **Alle Programme** oder **Programme** und wählen Sie anschließend den Druckerprogrammordner aus der Liste aus.

3 Wählen Sie **Druckerstartseite**.

4 Klicken Sie auf der Registerkarte "Wartung" auf **Patron. reinigen**.

Macintosh-Benutzer

1 Doppelklicken Sie im Finder-Fenster auf den Druckerprogrammordner.

2 Wählen Sie in der Liste **Druckerdienstprogramm** aus.

3 Wählen Sie auf der Registerkarte "Wartung" **Düsen reinigen** aus.
Eine Reinigungsseite wird gedruckt.

Verwenden der Druckersoftware

Mindestsystemanforderungen

Die Druckersoftware erfordert bis zu 500 MB freien Speicherplatz.


Unterstützte Betriebssysteme

- Microsoft Windows 7 (nur Web)
- Microsoft Windows Vista
- Microsoft Windows XP
- Microsoft Windows 2000 (SP4 oder höher)
- Macintosh PowerPC OS X Version 10.3.9 oder höher
- Macintosh Intel OS X Version 10.4.4 oder höher
- Linux Ubuntu 8.04 LTS und 8.10 (nur Web)
- Linux OpenSUSE 11.0 und 11.1 (nur Web)
- Linux Fedora 10 (nur Web)

Installieren der Druckersoftware

Hinweis: Wenn Sie die Druckersoftware auf diesem Drucker bereits installiert hatten, sie aber neu installieren müssen, deinstallieren Sie zunächst die aktuelle Software.

Windows-Benutzer

- 1 Schließen Sie alle geöffneten Softwareprogramme.
- 2 Legen Sie die CD mit Installationssoftware ein.
Falls der Willkommensbildschirm nicht nach einer Minute angezeigt wird, starten Sie die CD manuell:
 - a Klicken Sie auf  oder auf **Start** und dann auf **Ausführen**.
 - b Geben Sie in das Feld "Suche starten" oder "Ausführen" `D:\setup.exe` ein, wobei **D** der Laufwerksbuchstabe des CD- oder DVD-Laufwerks ist.
- 3 Befolgen Sie die Anweisungen auf dem Willkommensbildschirm.

Macintosh-Benutzer

- 1 Schließen Sie alle geöffneten Softwareanwendungen.
- 2 Legen Sie die CD mit Installationssoftware ein.
Falls das Dialogfenster für die Installation nicht nach einer Minute angezeigt wird, klicken Sie auf dem Desktop auf das CD-Symbol.
- 3 Doppelklicken Sie auf **Installieren**.
- 4 Befolgen Sie die Anweisungen im Installationsdialogfeld.

Über das World Wide Web

- 1 Rufen Sie die Lexmark Website auf (www.lexmark.de).
- 2 Klicken Sie im Menü "Drivers & Downloads" auf **Driver Finder**.
- 3 Wählen Sie Ihren Drucker und anschließend Ihr Betriebssystem aus.
- 4 Laden Sie den Treiber herunter und installieren Sie die Druckersoftware.

Verwenden der Windows-Druckersoftware

Bei der Druckerinstallation installierte Software

Wenn beim Einrichten des Druckers die CD mit Installationssoftware verwendet wurde, ist die erforderliche Software vollständig installiert. Möglicherweise haben Sie einige weitere Programme installiert. Die folgende Tabelle bietet einen Überblick über viele hilfreiche Softwareprogramme.

Falls Sie diese zusätzlichen Programme während der anfänglichen Installation nicht installiert haben, legen Sie die CD mit Installationssoftware erneut ein, führen die Installationssoftware aus und wählen anschließend auf dem Bildschirm der bereits installierten Software die Option **Zusätzliche Software installieren**.

Druckersoftware

Komponente	Funktion
Lexmark™ Druckerstartseite (wird als Druckerstartseite bezeichnet)	<ul style="list-style-type: none">• Starten Sie Anwendungen oder Programme.• Starten Sie die Faxlösungssoftware.• Scannen oder senden Sie ein Foto oder Dokument per E-Mail.• Bearbeiten Sie gescannte Dokumente.• Scannen Sie Dokumente in PDF.• Passen Sie die Einstellungen für den Drucker an.• Bestellen von Zubehör• Warten Sie Tintenpatronen.• Drucken einer Testseite• Registrieren Sie den Drucker.• Wenden Sie sich an den technischen Kundendienst.
Lexmark Fast Pics (wird als Fast Pics bezeichnet)	Verwalten, bearbeiten, übertragen und drucken Sie Fotos und Dokumente.
Lexmark Symbolleiste (wird als Symbolleiste bezeichnet)	<ul style="list-style-type: none">• Drucken Sie schwarze Webseiten oder reine Textwebseiten, um Tinte zu sparen.• Planen Sie das automatische Drucken von Webseiten.• Greifen Sie auf Picnik zu und bearbeiten Sie Fotos online.• Drucken und scannen Sie lokale Dateien über Windows oder konvertieren Sie sie.
Lexmark Tools für Office (wird als Tools für Office bezeichnet)	Greifen Sie auf die favorisierten Einstellungen in Microsoft Office 2007 zu.

Komponente	Funktion
Lexmark Faxlösungen (wird als Faxlösungen bezeichnet)	<ul style="list-style-type: none"> • Senden Sie ein Fax. • Empfangen Sie ein Fax auf 3-in-one Druckern. • Hinzufügen, Bearbeiten oder Löschen von Kontakten im integrierten Telefonbuch • Greifen Sie auf 4-in-one Druckern auf das Lexmark Dienstprogramm zur Faxeinrichtung zu. Verwenden Sie zum Festlegen von Kurzwahl- und Gruppenwahlnummern sowie von Rufzeichen und Antwort und zum Drucken von Faxverlaufs- und Statusberichten das Dienstprogramm zur Faxeinrichtung.
Abbyy Sprint OCR	Scannen Sie ein Dokument und produzieren Sie Text, den Sie mit einem Textverarbeitungsprogramm bearbeiten können.
Lexmark Dienstprogramm zur WLAN-Einrichtung (wird als Dienstprogramm zur WLAN-Einrichtung bezeichnet)	<ul style="list-style-type: none"> • Einrichten des WLAN-Druckers in einem WLAN • Ändern der WLAN-Einstellungen des Druckers <p>Hinweis: Dieses Programm wird bei WLAN-fähigen Druckern automatisch mit der Druckersoftware installiert.</p>
Lexmark Service Center (wird als Service Center bezeichnet)	<ul style="list-style-type: none"> • Führen Sie eine Fehlersuche auf dem Drucker durch. • Greifen Sie auf die Druckerwartungsfunktionen zu. • Wenden Sie sich an den technischen Kundendienst. <p>Hinweise:</p> <ul style="list-style-type: none"> • Dieses Programm wird automatisch mit der Druckersoftware installiert. • Sie werden je nach Druckermodell möglicherweise aufgefordert, dieses Programm über das Internet zu installieren.
Druckereinstellungen	<p>Beim Auswählen der Option Datei → Drucken bei geöffnetem Dokument und anschließendem Klicken auf Eigenschaften wird das Dialogfeld für die Druckereigenschaften angezeigt. Im Dialogfeld können Sie aus folgenden Optionen für den Druckauftrag wählen:</p> <ul style="list-style-type: none"> • Angabe der Anzahl zu druckender Kopien • Drucken beidseitiger Kopien • Auswählen der Papiersorte • Hinzufügen eines Wasserzeichens • Bildverbesserung • Speichern von Einstellungen <p>Hinweis: Die Druckereinstellungen werden automatisch mit der Druckersoftware installiert.</p>

Hinweis: Der Drucker verfügt abhängig von den Features des gekauften Druckers möglicherweise nicht über einige dieser Programme oder über einige Funktionen dieser Programme.

Verwenden der Macintosh-Druckersoftware

Bei der Druckerinstallation installierte Software

Im Macintosh-Betriebssystem integrierte Software

Komponente	Funktion
Dialogfeld "Drucken"	Anpassen der Druckeinstellungen und Planen von Druckaufträgen
Dialogfeld "Druckerdienste" (nicht in Mac OS X Version 10.5 oder höher verfügbar)	<ul style="list-style-type: none">• Zugriff auf das Druckerdienstprogramm• Fehlerbehebung• Bestellen von Tinte oder Zubehör• Kontakt zu Lexmark• Überprüfen der auf dem Computer installierten Softwareversion

Druckersoftware

Während der Installation werden Anwendungen mit der Druckersoftware installiert. Diese Anwendungen werden im Druckerordner gespeichert, der nach der Installation im Finder-Fenster angezeigt wird.

- 1 Doppelklicken Sie im Finder-Fenster auf den Druckerordner.
- 2 Doppelklicken Sie auf das Symbol der zu verwendenden Anwendung.

Komponente	Funktion
Lexmark All-In-One Center (wird als All-In-One Center bezeichnet)	<ul style="list-style-type: none">• Scannen von Fotos und Dokumenten• Anpassen der Einstellungen für Scanaufträge
Lexmark Dienstprogramm zur Faxeinrichtung (wird als Dienstprogramm zur Faxeinrichtung bezeichnet)	<ul style="list-style-type: none">• Anpassen der Einstellungen für Faxaufträge• Erstellen und Bearbeiten der Zielwahlliste
Lexmark Netzwerkkartenleser (wird als Netzwerkkartenleser bezeichnet)	<ul style="list-style-type: none">• Anzeigen der Inhalte eines in einen Netzwerkdrucker eingesetzten Speichermediums• Übertragen von Fotos und PDR-Dokumenten von einem Speichermedium auf den Computer über ein Netzwerk
Lexmark Druckerdienstprogramm (wird als Druckerdienstprogramm bezeichnet)	<ul style="list-style-type: none">• Hilfe beim Einsetzen von Patronen• Drucken einer Testseite• Drucken einer Ausrichtungsseite• Reinigen der Druckkopfdüsen• Bestellen von Tinte oder Zubehör• Registrieren des Druckers• Kontakt zum technischen Kundendienst
Lexmark Assistent zur WLAN-Einrichtung (wird als Assistent zur WLAN-Einrichtung bezeichnet)	Einrichten des Druckers in einem WLAN

Hinweis: Je nach den Features des erworbenen Druckers sind diese Anwendungen möglicherweise nicht enthalten.

Drucken

Drucken von Dokumenten

- 1 Legen Sie das Papier in den Drucker ein.
- 2 Druckauftrag senden:



Windows-Benutzer

- a Klicken Sie bei geöffnetem Dokument auf **Datei → Drucken**.
- b Klicken Sie auf **Eigenschaften, Voreinstellungen, Optionen** oder **Installation**.
- c Wählen Sie die Druckqualität, die Anzahl der zu druckenden Kopien, die zu verwendende Papiersorte und den Druckmodus für die Seiten aus.
- d Klicken Sie auf **OK**, um sämtliche Dialogfelder der Druckersoftware zu schließen.
- e Klicken Sie auf **OK** oder **Drucken**.

Macintosh-Benutzer

- a Wählen Sie bei geöffnetem Dokument **Ablage > Drucken**.
- b Wählen Sie im Popup-Menü "Drucker" den Drucker aus.
- c Klicken Sie ggf. auf das Einblenddreieck.
- d Wählen Sie im Popup-Menü "Druckoptionen" die Druckqualität, die Anzahl der zu druckenden Kopien, die zu verwendende Papiersorte und den Druckmodus für die Seiten aus.
- e Klicken Sie auf **Drucken**.

Drucken von Fotos mithilfe des Druckerbedienfelds

- 1 Legen Sie Fotopapier ein.
- 2 Drücken Sie im Druckerbedienfeld auf .
- 3 Setzen Sie eine Speicherkarte, ein Flash-Laufwerk oder eine Digitalkamera mit aktiviertem Massenspeichermodus ein.
Wenn sich Bilddateien und Dokumentdateien auf dem Speichermedium befinden, drücken Sie die Pfeiltasten, um **Fotos** auszuwählen.
- 4 Drücken Sie die Pfeiltasten, um zu **Einfacher Fotomodus** oder **Fotos dr.** zu blättern, und drücken Sie dann .

Hinweise:

- Wählen Sie **Einfacher Fotomodus**, um schnell Fotos drucken zu können.
- Wählen Sie **Fotos dr.**, um die Fotos vor dem Drucken anzupassen.

5 Drücken Sie die Pfeiltasten, um eine Fotodruckoption auszuwählen. Drücken Sie anschließend **OK**.

Hinweis: Sie können wahlweise das aktuelle Foto, alle Fotos, Fotos in einem bestimmten Zeitraum oder Fotos anhand der Fotonummern auf dem Korrekturbogen bzw. zuvor von einer Digitalkamera ausgewählte Fotos mithilfe von Digital Print Order Format (DPOF) drucken. Die DPOF-Option wird nur angezeigt, wenn sich eine gültige DPOF-Datei auf dem Speichermedium befindet.

6 Druckeinstellungen anpassen:

- Verwenden Sie im Menü "Einfacher Fotomodus" die Pfeiltasten, um das Papierformat und die Fotogröße auszuwählen. Drücken Sie bei jeder Auswahl die Taste **OK**.
- Verwenden Sie im Menü "Fotos dr." die Pfeiltasten zur Auswahl von Fotogröße, Papierformat, Papiersorte, Layout, Fotoeffekten und der Fotoqualität sowie zur Anpassung der Helligkeit und Farbeffekte. Drücken Sie bei jeder Auswahl die Taste **OK**.

7 Drücken Sie **Farbe/Schwarz**, um einen Farb- oder Schwarzweißdruck festzulegen.

Wenn Sie Farb- oder Schwarzweißdruck wählen, leuchtet die LED neben Ihrer Auswahl.

8 Drücken Sie **◊**.

Hinweis: Lassen Sie die Ausdrücke vor dem Stapeln, Ausstellen oder Verwahren mindestens 24 Stunden lang trocknen, um optimale Ergebnisse zu erzielen.

Drucken von Dokumenten auf einer Speicherkarte oder einem Flash-Laufwerk

So aktivieren Sie die Dateidruckfunktion:

- Der Drucker muss an einen Computer mittels USB-Kabel oder Netzwerk angeschlossen sein.
- Der Drucker und Computer müssen eingeschaltet sein.
- Die Speicherkarte oder das Flash-Laufwerk muss vom Drucker unterstützte Dokumentdateien enthalten. Weitere Informationen finden Sie unter "Unterstützte Speicherkarten und Dateitypen" auf Seite 16.
- Auf dem Computer müssen Anwendungen installiert sein, die die Dateitypen auf dem Speichermedium unterstützen.

1 Setzen Sie eine Speicherkarte oder ein Flash-Laufwerk ein.

Wenn der Drucker das Speichermedium erkennt, wird **Speicherkarte erk.** oder **Speichermed. erkannt** auf dem Display angezeigt.

2 Sind auf dem Speichermedium ausschließlich Dokumentdateien gespeichert, wechselt der Drucker automatisch in den Dateidruckmodus.

Sind auf dem Speichermedium Dokumentdateien und Bilddateien gespeichert, drücken Sie **OK**, um die Option **Dokumente** zu wählen.

3 Dokument auswählen und drucken:

Beim Drucken über eine USB-Verbindung

- a Drücken Sie die Pfeiltasten, um den Dateinamen des zu druckenden Dokuments zu wählen. Geben Sie alternativ den Ordner an, in dem das Dokument auf dem Speichermedium gespeichert ist.
- b Drücken Sie **OK** und anschließend **◊**, um das Dokument zu drucken.

Beim Drucken über eine WLAN-Verbindung (nur ausgewählte Modelle)

- a Drücken Sie die Pfeiltasten, um den Dateinamen des zu druckenden Dokuments auszuwählen.
- b Drücken Sie **OK** und warten Sie, bis der Drucker die Verbindung zum Netzwerkcomputer hergestellt oder die Suche nach verfügbaren Computern im Netzwerk beendet hat.
- c Drücken Sie bei entsprechender Aufforderung die Pfeiltasten, bis der Name des Netzwerkcomputers angezeigt wird. Drücken Sie anschließend **OK**, um das Dokument zu drucken.


Hinweise:

- Sie werden möglicherweise zur Eingabe einer PIN aufgefordert. Geben Sie die PIN mithilfe der Zifferntastatur ein.
- Informationen zum Zuweisen eines Computernamens und einer PIN zum Computer finden Sie in der Hilfe für die Druckersoftware Ihres Betriebssystems.

Abbrechen von Druckaufträgen

Drücken Sie zum Abbrechen eines Druckauftrags im Druckerbedienfeld die Taste **X**. So brechen Sie einen Druckauftrag über den Computer ab:



Windows-Benutzer

- 1 Klicken Sie auf  oder auf **Start** und dann auf **Ausführen**.
- 2 Geben Sie im Feld "Suche starten" oder "Ausführen" **control printers** ein.
- 3 Drücken Sie die **Eingabetaste** oder klicken Sie auf **OK**.
Der Druckerordner wird geöffnet.
- 4 Klicken Sie mit der rechten Maustaste auf den Drucker und wählen Sie **Öffnen** aus.
- 5 Druckauftrag abbrechen:
 - Wenn Sie einen bestimmten Druckauftrag abbrechen möchten, klicken Sie mit der rechten Maustaste auf den Namen des Dokuments und wählen Sie **Abbrechen**.
 - Wenn Sie alle Druckaufträge in der Warteschlange abbrechen möchten, klicken Sie auf **Drucker → Alle Druckaufträge abbrechen**.

Macintosh-Benutzer

- 1 Klicken Sie im Dock auf das Druckersymbol.
- 2 Wählen Sie im Dialogfeld "Druckerwarteschlange" den Auftrag aus, den Sie abbrechen möchten, und klicken Sie dann auf **Löschen**.



Kopieren

Automatische Dokumentenzuführung	Scannerglas
 <p>Verwenden Sie für mehrseitige Dokumente die ADZ. Hinweis: Die ADZ ist nur bei ausgewählten Modellen verfügbar. Falls Sie einen Drucker ohne ADZ erworben haben, legen Sie die Originaldokumente oder Fotos auf das Scannerglas.</p>	 <p>Verwenden Sie das Scannerglas für einzelne Seiten, kleine Vorlagen wie Postkarten und Fotos, Folien, Fotopapier oder dünne Vorlagen wie Zeitschriftenausschnitte.</p>






Tipps zum Kopieren

- Passen Sie die Papierführung bei Verwendung der automatischen Dokumentenzuführung in der ADZ an die Breite des Originaldokuments an.
- Schließen Sie bei der Verwendung des Scannerglases die obere Abdeckung, um dunkle Ränder um das gescannte Bild zu vermeiden.
- Legen Sie *keine* Postkarten, Fotos, kleine Vorlagen, Folien, Fotopapier oder dünne Vorlagen (z. B. Zeitschriftenausschnitte) in die automatische Dokumentenzuführung ein. Legen Sie diese Dokumente auf das Scannerglas.

Kopieren

- 1 Legen Sie Papier ein.
- 2 Legen Sie das Originaldokument mit der bedruckten Seite nach oben in die automatische Dokumentenzuführung (ADZ) ein oder mit der bedruckten Seite nach unten auf das Scannerglas.
- 3 Drücken Sie im Druckerbedienfeld auf .
- 4 Drücken Sie die Pfeiltasten, um die Anzahl der Kopien auszuwählen. Drücken Sie anschließend **Farbe/Schwarz**, um eine Farb- bzw. Schwarzweißkopie auszuwählen.
Wenn Sie Farb- oder Schwarzweißdruck wählen, leuchtet die LED neben Ihrer Auswahl.
- 5 Drücken Sie .

Kopieren von Fotos

- 1 Legen Sie Fotopapier ein.
- 2 Legen Sie das Foto mit der bedruckten Seite nach unten auf das Scannerglas.
- 3 Drücken Sie im Druckerbedienfeld auf .
- 4 Drücken Sie , bis **Foto erneut drucken** angezeigt wird.
- 5 Drücken Sie die Pfeiltasten, um zu **Ja** zu blättern, und drücken Sie dann .
- 6 Drücken Sie die Pfeiltasten zur Auswahl des Fotoformats und drücken Sie anschließend .
- 7 Drücken Sie .



Hinweis: Lassen Sie die Ausdrücke vor dem Stapeln, Ausstellen oder Verwahren mindestens 24 Stunden lang trocknen, um optimale Ergebnisse zu erzielen.

Abbrechen von Kopieraufträgen

Zum Abbrechen eines Kopierauftrags drücken Sie .

Der Scanvorgang wird beendet und der Drucker kehrt zum vorherigen Menü zurück.




Scannen

Automatische Dokumentenzuführung	Scannerglas
 <p>Verwenden Sie für mehrseitige Dokumente die ADZ. Hinweis: Die ADZ ist nur bei ausgewählten Modellen verfügbar. Falls Sie einen Drucker ohne ADZ erworben haben, legen Sie die Originaldokumente oder Fotos auf das Scannerglas.</p>	 <p>Verwenden Sie das Scannerglas für einzelne Seiten, kleine Vorlagen wie Postkarten und Fotos, Folien, Fotopapier oder dünne Vorlagen wie Zeitschriftenausschnitte.</p>

Tipps zum Scannen

- Passen Sie bei Verwendung einer automatischen Dokumentenzuführung die Papierführung der ADZ an die Breite des Originaldokuments an.
- Schließen Sie bei der Verwendung des Scannerglases die obere Abdeckung, um dunkle Ränder um das gescannte Bild zu vermeiden.
- Legen Sie *keine* Postkarten, Fotos, kleine Vorlagen, Folien, Fotopapier oder dünne Vorlagen (z. B. Zeitschriftenausschnitte) in die automatische Dokumentenzuführung ein. Legen Sie diese Vorlagen auf das Scannerglas.




Scannen auf einen lokalen oder Netzwerkcomputer

- 1 Legen Sie das Originaldokument mit der bedruckten Seite nach oben in die automatische Dokumentenzuführung (ADZ) ein oder mit der bedruckten Seite nach unten auf das Scannerglas.
- 2 Drücken Sie im Druckerbedienfeld auf .
- 3 Drücken Sie die Pfeiltasten, um zu **Computer** oder **Netzwerk** zu blättern, und drücken Sie dann .
- 4 Drücken Sie die Pfeiltasten, um den Namen eines lokalen oder Netzwerkcomputers auszuwählen, und drücken Sie dann .

Der lokale oder Netzwerkcomputer fungiert als Zielcomputer für die Annahme des Scans.

Hinweise:





- Sie werden möglicherweise zur Eingabe einer PIN aufgefordert. Geben Sie die PIN mithilfe der Zifferntastatur ein.
- Informationen zum Zuweisen eines Computernamens und einer PIN zum Computer finden Sie in der Hilfe für die Druckersoftware Ihres Betriebssystems.

- 5 Warten Sie, bis der Drucker die Liste der Scananwendungen heruntergeladen hat, die auf dem ausgewählten Computer verfügbar sind.
- 6 Drücken Sie die Pfeiltasten, um eine Anwendung auszuwählen, und drücken Sie .
- 7 Drücken Sie die Pfeiltasten, um die Auflösungsqualität und die Größe des Originalbilds auszuwählen. Drücken Sie bei jeder Auswahl die Taste .
- 8 Drücken Sie zum Starten des Scanvorgangs .

Der Scanvorgang ist abgeschlossen, wenn die unter Schritt 6 ausgewählte Anwendung auf dem Zielcomputer geöffnet wird und der Scan als neue Datei in der Anwendung angezeigt wird.

Scannen auf ein Flash-Laufwerk oder eine Speicherkarte


Stellen Sie zunächst sicher, dass Ihr Flash-Laufwerk oder Ihre Speicherkarte nicht schreibgeschützt sind.

- 1 Legen Sie das Originaldokument mit der bedruckten Seite nach oben in die automatische Dokumentenzuführung (ADZ) ein oder mit der bedruckten Seite nach unten auf das Scannerglas.
- 2 Drücken Sie im Druckerbedienfeld auf .
- 3 Wenn **Scannen in** auf dem Display angezeigt wird, setzen Sie das Flash-Laufwerk oder die Speicherkarte ein.
- 4 Drücken Sie die Pfeiltasten, um zu **USB-Flash-Laufw.** oder **Speicherkarte** zu blättern, und drücken Sie dann .
- 5 Drücken Sie die Pfeiltasten, um die Auflösungsqualität, die zu erstellende Ausgabe und die Größe des Originalbilds auszuwählen. Drücken Sie bei jeder Auswahl die Taste .
- 6 Drücken Sie zum Starten des Scanvorgangs .

Der Scanvorgang ist abgeschlossen, wenn im Druckerbedienfeld eine Meldung darüber angezeigt wird, dass die gescannte Datei gespeichert wurde.

Scannen direkt in E-Mail-Nachrichten mithilfe der Druckersoftware

Windows-Benutzer

- 1 Legen Sie das Originaldokument mit der bedruckten Seite nach oben in die automatische Dokumentenzuführung (ADZ) ein oder mit der bedruckten Seite nach unten auf das Scannerglas.
- 2 Klicken Sie auf  oder **Start**.

- 3 Klicken Sie auf **Alle Programme** oder **Programme** und wählen Sie anschließend den Druckerprogrammordner aus der Liste aus.
- 4 Wählen Sie **Druckerstartseite**.
- 5 Wählen Sie Ihren Drucker aus der Dropdown-Liste aus.
- 6 Klicken Sie auf **E-Mail**, und wählen Sie **Foto, Dokument** oder **PDF**.
Hinweis: "Dokument" kann nur ausgewählt werden, wenn eine OCR-Anwendung auf dem Computer enthalten ist.
Der Scanvorgang wird gestartet und das Dialogfeld mit dem Scanfortschritt angezeigt.
- 7 Nach Abschluss des Scanvorgangs wird eine neue E-Mail-Nachricht erstellt, an die das gescannte Dokument automatisch angehängt wird.
- 8 Verfassen Sie Ihre E-Mail-Nachricht.


Hinweis: Wenn Ihr E-Mail-Programm nicht automatisch geöffnet wird, können Sie das Dokument auf den Computer scannen und es als Anhang per E-Mail versenden.

Macintosh-Benutzer

- 1 Legen Sie das Originaldokument mit der bedruckten Seite nach oben in die automatische Dokumentenzuführung (ADZ) ein oder mit der bedruckten Seite nach unten auf das Scannerglas.
- 2 Doppelklicken Sie im Finder-Fenster auf den Druckerprogrammordner.
- 3 Doppelklicken Sie auf das Printer Center, um das All-In-One Center zu öffnen.
- 4 Wählen Sie auf dem Hauptbildschirm im Menü "Was wird gescannt" einen Dokumenttyp aus.
- 5 Wählen Sie im Dropdown-Menü **Verwendung des gescannten Bilds** die Option **Anzeige auf dem Monitor/als Webseite**.
- 6 Wählen Sie im Menü "Gescanntes Bild senden an" eine Anwendung aus.
- 7 Klicken Sie auf **Scannen**.
- 8 Rufen Sie das gescannte Bild in der Anwendung auf und senden Sie es anschließend als Anlage einer E-Mail.

Scannen in eine PDF-Datei

Windows-Benutzer

- 1 Legen Sie das Originaldokument mit der bedruckten Seite nach oben in die automatische Dokumentenzuführung (ADZ) ein oder mit der bedruckten Seite nach unten auf das Scannerglas.
- 2 Klicken Sie auf  oder **Start**.
- 3 Klicken Sie auf **Alle Programme** oder **Programme** und wählen Sie anschließend den Druckerprogrammordner aus der Liste aus.
- 4 Wählen Sie **Druckerstartseite**.
- 5 Wählen Sie Ihren Drucker aus der Dropdown-Liste aus.

6 Klicken Sie auf **PDF**.

Der Scanvorgang wird gestartet und das Dialogfeld mit dem Scanfortschritt angezeigt.

7 Speichern Sie das Dokument als PDF-Datei.

Macintosh-Benutzer

1 Legen Sie das Originaldokument mit der bedruckten Seite nach oben in die automatische Dokumentenzuführung (ADZ) ein oder mit der bedruckten Seite nach unten auf das Scannerglas.

2 Doppelklicken Sie im Finder-Fenster auf den Druckerprogrammordner.

3 Doppelklicken Sie auf das Printer Center, um das All-In-One Center zu öffnen.

4 Wählen Sie im Hauptbildschirm im Menü "Was wird gescannt?" einen Dokumenttyp aus.

5 Ändern Sie die Einstellungen nach Bedarf.

6 Klicken Sie auf **Scan**.

7 Speichern Sie das Dokument als PDF-Datei.

Abbrechen von Scanaufträgen

Drücken Sie auf dem Druckerbedienfeld **X** oder klicken Sie auf dem Computerbildschirm auf **Abbrechen**.

Problembekämpfung

Vor der Fehlersuche


Die meisten Druckerprobleme lassen sich anhand dieser Checkliste beheben:

- Stellen Sie sicher, dass das Netzkabel an den Drucker und eine ordnungsgemäß geerdete Netzsteckdose angeschlossen ist.
- Stellen Sie sicher, dass der Drucker nicht an einen Überspannungsschutz, eine unterbrechungsfreie Stromversorgung oder über ein Verlängerungskabel angeschlossen ist.
- Stellen Sie sicher, dass der Drucker eingeschaltet ist.
- Stellen Sie sicher, dass der Drucker sicher an den Hostcomputer, Druckserver oder einen anderen Netzwerkzugriffspunkt angeschlossen ist.
- Überprüfen Sie, ob auf dem Drucker Fehlermeldungen angezeigt werden und beheben Sie die Ursachen.
- Überprüfen Sie, ob Papierstauungen angezeigt werden und beseitigen Sie alle Papierstaus.
- Überprüfen Sie die Tintenpatronen und installieren Sie ggf. neue Patronen.
- Verwenden Sie das Service Center, um das Problem zu suchen und zu beheben (nur Windows).
- Schalten Sie den Drucker aus, warten Sie ca. 10 Sekunden und schalten Sie ihn wieder ein.

Beheben von Druckerproblemen mithilfe des Servicecenters

Das Servicecenter bietet schrittweise Hilfe bei der Fehlerbehebung und enthält Links zu den Druckerwartungsaufgaben sowie zum Kundendienst.

Öffnen Sie das Servicecenter anhand eines der folgenden Verfahren:

Verfahren 1	Verfahren 2
Falls es in einem Dialogfeld einer Fehlermeldung enthalten ist, klicken Sie auf den Link Weitere Unterstützung finden Sie im Servicecenter .	<ol style="list-style-type: none">1 Klicken Sie auf  oder Start.2 Klicken Sie auf Alle Programme oder Programme und wählen Sie anschließend den Druckerprogrammordner aus der Liste aus.3 Wählen Sie Druckerstartseite.4 Wählen Sie auf der Registerkarte "Support" die Option Servicecenter aus.

Wenn sich das Problem durch die Fehlerbehebung nicht lösen lässt

Besuchen Sie unsere Website unter support.lexmark.com, um folgende Informationen zu finden:

- Knowledgebase-Artikel mit neuesten Informationen zur Fehlerbehebung beim Drucker
- Technischer Kundendienst (Live)

- Kontaktnummern für telefonischen technischen Kundendienst





Fehlersuche bei der Einrichtung

- "Auf dem Display wird die falsche Sprache angezeigt" auf Seite 38
- "Druckkopffehler" auf Seite 38
- "Software wurde nicht installiert" auf Seite 40
- "Druckauftrag wird nicht gedruckt oder Seiten fehlen" auf Seite 40
- "Drucker druckt leere Seiten" auf Seite 41
- "Drucker ist belegt oder antwortet nicht" auf Seite 42
- "Dokumente aus der Druckerwarteschlange können nicht gelöscht werden" auf Seite 42
- "Drucken über USB nicht möglich" auf Seite 42

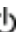

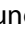


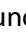
Auf dem Display wird die falsche Sprache angezeigt

Wenn sich Ihr Problem mithilfe der Checkliste "Vor der Fehlersuche" nicht beheben lässt, versuchen Sie mindestens eine der folgenden Lösungsmöglichkeiten:

ÄNDERN DER SPRACHE MIT HILFE DER DRUCKERMENÜS

- 1 Drücken Sie im Druckerbedienfeld auf .
- 2 Drücken Sie die Pfeiltasten, um zu **standards** zu blättern, und drücken Sie dann .
- 3 Drücken Sie die Pfeiltasten, um zu **std einst.** zu blättern, und drücken Sie dann .
- 4 Drücken Sie die Pfeiltasten, um zu **werksmäßige** zu blättern, und drücken Sie .
- 5 Schließen Sie die Ersteinrichtung des Druckers ab.

ÄNDERN DER SPRACHE MIT HILFE EINER TASTENKOMBINATION (FALLS SIE DIE AKTUELLE SPRACHE NICHT LESEN KÖNNEN)

- 1 Schalten Sie den Drucker aus.
Hinweis: Falls Sie das Zeitlimit für den Stromsparmmodus im Menü "Installation" festgelegt haben, halten Sie  drei Sekunden gedrückt, um den Drucker auszuschalten.
- 2 Halten Sie  und  gedrückt. Zum Einschalten des Druckers drücken Sie dann die  und lassen sie wieder los.
Hinweis: Lassen Sie  und  erst los, wenn **sprache** auf dem Display angezeigt wird. Dies weist darauf hin, dass der Drucker zurückgesetzt wurde.
- 3 Schließen Sie die Ersteinrichtung des Druckers ab.

Druckkopffehler

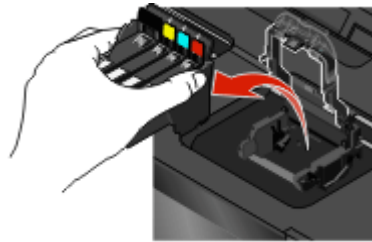
Wenn sich Ihr Problem mithilfe der Checkliste "Vor der Fehlersuche" nicht beheben lässt, versuchen Sie die folgende Lösungsmöglichkeit:

ENTNEHMEN UND WIEDEREINSETZEN DES DRUCKKOPFS

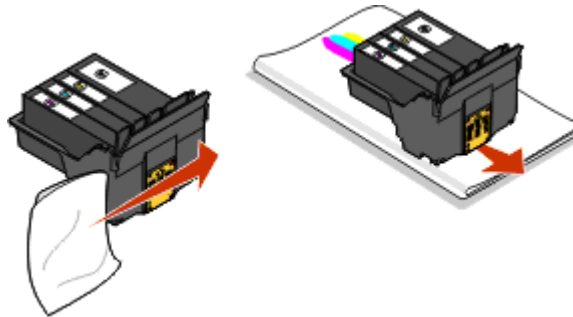
1 Öffnen Sie den Drucker und ziehen Sie die Schlaufe nach oben.



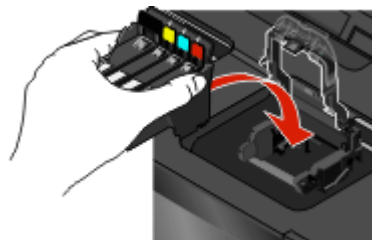
2 Nehmen Sie den Druckkopf heraus.



3 Reinigen Sie die Kontakte am Druckkopf mit einem sauberen, fusselfreien Tuch.



4 Setzen Sie den Druckkopf wieder ein.



Hinweis: Wenn sich das Problem durch das Entnehmen und Wiedereinsetzen des Druckkopfs nicht beheben lässt, wenden Sie sich an den technischen Kundendienst.

Software wurde nicht installiert


Wenn bei der Installation Probleme aufgetreten sind oder der Drucker beim Senden eines Druckauftrags nicht in der Liste des Druckerordners oder als Druckeroption erscheint, versuchen Sie, die Software zu deinstallieren und neu zu installieren.

Stellen Sie vor der Neuinstallation der Software Folgendes sicher:

IHR COMPUTER MUSS DIE AUF DER DRUCKERVERPACKUNG AUFGEFÜHRTEN MINDESTSYSTEMANFORDERUNGEN ERFÜLLEN

VORÜBERGEHENDES DEAKTIVIEREN VON SICHERHEITSPROGRAMMEN IN WINDOWS, BEVOR DIE SOFTWARE INSTALLIERT WIRD

ÜBERPRÜFEN DER USB-VERBINDUNG

- 1 Überprüfen Sie das USB-Kabel auf erkennbare Beschädigungen. Verwenden Sie ein neues Kabel, falls dieses beschädigt ist.
- 2 Schließen Sie das quadratische Ende des USB-Kabels ordnungsgemäß auf der Rückseite des Druckers an.
- 3 Stecken Sie das rechteckige Ende des USB-Kabels ordnungsgemäß in den USB-Anschluss des Computers. Der USB-Anschluss ist durch das USB-Symbol  gekennzeichnet.

WIEDERANSCHLIESSEN DES DRUCKERNETZTEILS

- 1 Schalten Sie den Drucker aus und ziehen Sie das Netzkabel aus der Wandsteckdose.
- 2 Entfernen Sie das Netzteil vorsichtig vom Drucker und schließen Sie es wieder an.
- 3 Stecken Sie das Netzkabel in die Steckdose und schalten Sie den Drucker ein.

Druckauftrag wird nicht gedruckt oder Seiten fehlen

Wenn sich Ihr Problem mithilfe der Checkliste "Vor der Fehlersuche" nicht beheben lässt, versuchen Sie mindestens eine der folgenden Lösungsmöglichkeiten:

DIE TINTENPATRONEN MÜSSEN RICHTIG EINGESETZT SEIN

- 1 Schalten Sie den Drucker ein und öffnen Sie die Abdeckung.
- 2 Stellen Sie sicher, dass die Patronen richtig eingesetzt sind.
Die Patronen sollten hörbar im entsprechenden Steckplatz für die Farbpatrone des Druckkopfs *einrasten*.
- 3 Schließen Sie den Drucker.

WÄHLEN SIE DEN DRUCKER IM DIALOGFELD "DRUCKEN" AUS, BEVOR DER DRUCKAUFTRAG GESENDET WIRD

DER DRUCKAUFTRAG DARF NICHT ANGEHALTEN SEIN


DER DRUCKER MUSS ALS STANDARDDRUCKER DEFINIERT SEIN

SCHLIESSEN SIE DAS DRUCKERNETZTEIL WIEDER AN

- 1 Schalten Sie den Drucker aus und ziehen Sie das Netzkabel aus der Wandsteckdose.
- 2 Entfernen Sie das Netzteil vorsichtig vom Drucker und schließen Sie es wieder an.
- 3 Stecken Sie das Netzkabel in die Steckdose und schalten Sie den Drucker ein.

ENTFERNEN SIE DAS AN DEN DRUCKER ANGESCHLOSSENE USB-KABEL UND SCHLIESSEN SIE ES WIEDER AN

ÜBERPRÜFEN SIE DIE USB-VERBINDUNG





- 1 Überprüfen Sie das USB-Kabel auf erkennbare Beschädigungen. Verwenden Sie ein neues Kabel, falls dieses beschädigt ist.
- 2 Schließen Sie das quadratische Ende des USB-Kabels ordnungsgemäß auf der Rückseite des Druckers an.
- 3 Stecken Sie das rechteckige Ende des USB-Kabels ordnungsgemäß in den USB-Anschluss des Computers. Der USB-Anschluss ist durch das USB-Symbol  gekennzeichnet.

ENTFERNEN SIE DIE DRUCKERSOFTWARE UND INSTALLIEREN SIE SIE NEU

Drucker druckt leere Seiten

Die Ursache für leere Seiten können falsch eingesetzte Tintenpatronen sein.

SETZEN SIE DIE TINTENPATRONEN NEU EIN UND FÜHREN SIE EINE INTENSIVREINIGUNG UND AUSRICHTUNG DES DRUCKKOPFS AUS


- 1 Weitere Informationen zum Wiedereinsetzen der Tintenpatronen finden Sie unter "Auswechseln von Tintenpatronen" auf Seite 20.
Wenn Sie beim Einsetzen der Patronen Schwierigkeiten haben, überprüfen Sie, ob der Druckkopf richtig eingesetzt wurde, und setzen Sie die Patronen erneut ein.
- 2 Legen Sie Normalpapier ein.
- 3 Drücken Sie im Druckerbedienfeld auf .
- 4 Drücken Sie die Pfeiltasten, um zu **Wartung** zu blättern, und drücken Sie dann .
- 5 Drücken Sie die Pfeiltasten, um zu **Druckkopf intensiv reinigen** zu blättern, und drücken Sie dann 
Eine Reinigungsseite wird gedruckt.
- 6 Drücken Sie die Pfeiltasten, um zu **Drucker ausrichten** zu blättern, und drücken Sie dann 
Eine Ausrichtungsseite wird gedruckt.

Hinweis: Entfernen Sie die Ausrichtungsseite erst nach Ende des Drucks.

Drucker ist belegt oder antwortet nicht

Wenn sich Ihr Problem mithilfe der Checkliste "Vor der Fehlersuche" nicht beheben lässt, versuchen Sie mindestens eine der folgenden Lösungsmöglichkeiten:

DER DRUCKER DARF SICH NICHT IM STROMSPARMODUS BEFINDEN

Wenn die Netz-LED langsam blinkt, befindet sich der Drucker im Stromsparmodus. Drücken Sie , um den Stromsparmodus zu beenden.

Wenn sich der Drucker nicht aus dem Stromsparmodus zurückholen lässt, schalten Sie ihn aus und wieder ein:

- 1 Ziehen Sie das Netzkabel aus der Steckdose und warten Sie 10 Sekunden.
- 2 Stecken Sie das Netzkabel in die Steckdose und schalten Sie den Drucker ein.

Wenn dieses Problem weiterhin besteht, suchen Sie auf unserer Website eine aktualisierte Druckersoftware oder Firmware.

WIEDERANSCHLIESSEN DES DRUCKERNETZTEILS

- 1 Schalten Sie den Drucker aus und ziehen Sie das Netzkabel aus der Wandsteckdose.
- 2 Entfernen Sie das Netzteil vorsichtig vom Drucker und schließen Sie es wieder an.
- 3 Stecken Sie das Netzkabel in die Steckdose und schalten Sie den Drucker ein.

Dokumente aus der Druckerwarteschlange können nicht gelöscht werden


Wenn sich Aufträge in der Druckerwarteschlange stauen und nicht gelöscht werden können, damit andere Aufträge gedruckt werden können, ist die Kommunikation zwischen Computer und Drucker möglicherweise unterbrochen.

NEUSTART DES COMPUTERS UND WIEDERHOLEN DES DRUCKVORGANGS


Drucken über USB nicht möglich

Wenn sich Ihr Problem mithilfe der Checkliste "Vor der Fehlersuche" nicht beheben lässt, versuchen Sie mindestens eine der folgenden Lösungsmöglichkeiten:

ÜBERPRÜFEN DER USB-VERBINDUNG

- 1 Überprüfen Sie das USB-Kabel auf erkennbare Beschädigungen. Verwenden Sie ein neues Kabel, falls dieses beschädigt ist.
- 2 Schließen Sie das quadratische Ende des USB-Kabels ordnungsgemäß auf der Rückseite des Druckers an.
- 3 Stecken Sie das rechteckige Ende des USB-Kabels ordnungsgemäß in den USB-Anschluss des Computers. Der USB-Anschluss ist durch das USB-Symbol  gekennzeichnet.

ÜBERPRÜFEN, OB DER USB-ANSCHLUSS IN WINDOWS AKTIVIERT IST

- 1 Klicken Sie auf  oder auf **Start** und dann auf **Ausführen**.
 - 2 Geben Sie im Feld "Suche starten" oder "Ausführen" `devmgmt.msc` ein.
 - 3 Drücken Sie die **Eingabetaste** oder klicken Sie auf **OK**.
Der Geräte-Manager wird geöffnet.
 - 4 Klicken Sie auf das Pluszeichen (+) neben USB-Controllern (Universal Serial Bus).
Wenn der USB-Host-Controller und der USB-Root-Hub aufgeführt sind, ist der USB-Anschluss aktiviert.
- Weitere Informationen finden Sie in der Dokumentation zum Computer.




ENTFERNEN UND NEUINSTALLIEREN DER DRUCKERSOFTWARE

Problembehebung im Netzwerk

Falls Probleme beim Einrichten des Druckers in einem Netzwerk auftreten, drucken Sie eine Netzwerkeinrichtungsseite und informieren sich anschließend in den detaillierten Erläuterungen zur Problembehebung im Netzwerk im *Handbuch Erste Schritte im Netzwerk* oder im vollständigen *Benutzerhandbuch*, das auf der CD mit Installationssoftware verfügbar ist.

Drucken einer Netzwerkeinrichtungsseite

Auf einer *Netzwerkeinrichtungsseite* werden die Druckerkonfigurationseinstellungen einschließlich der IP- und MAC-Adresse des Druckers aufgeführt.

- 1 Legen Sie Normalpapier ein.
- 2 Drücken Sie im Druckerbedienfeld auf .
- 3 Drücken Sie die Pfeiltasten, um zu **Netzwerkeinrichtung** zu blättern, und drücken Sie dann .
- 4 Drücken Sie , um **Einrichtungsseite drucken** auszuwählen.
Die Netzwerkeinrichtungsseite wird gedruckt.

Hinweise

Hinweis zur Ausgabe

April 2009

Der folgende Abschnitt gilt nicht für Länder, in denen die nachstehenden Bestimmungen nicht mit dem geltenden Recht vereinbar sind: LEXMARK INTERNATIONAL, INC. ÜBERNIMMT FÜR DIE VORLIEGENDE DOKUMENTATION KEINERLEI GEWÄHRLEISTUNG IRGENDWELCHER ART, WEDER AUSDRÜCKLICH NOCH STILLSCHWEIGEND, EINSCHLIESSLICH, JEDOCH NICHT AUSSCHLIESSLICH DER STILLSCHWEIGENDEN GEWÄHRLEISTUNG FÜR DIE HANDELSÜBLICHKEIT ODER DIE EIGNUNG FÜR EINEN BESTIMMTEN ZWECK. In einigen Ländern sind ausdrückliche oder stillschweigende Gewährleistungsausschlüsse für bestimmte Transaktionen nicht zulässig. Diese Erklärung betrifft Sie deshalb möglicherweise nicht.

Diese Publikation kann technische Ungenauigkeiten oder typografische Fehler enthalten. Die hierin enthaltenen Informationen werden regelmäßig geändert; diese Änderungen werden in höheren Versionen aufgenommen. Verbesserungen oder Änderungen an den beschriebenen Produkten oder Programmen können jederzeit vorgenommen werden.

Die in dieser Softwaredokumentation enthaltenen Verweise auf Produkte, Programme und Dienstleistungen besagen nicht, dass der Hersteller beabsichtigt, diese in allen Ländern zugänglich zu machen, in denen diese Softwaredokumentation angeboten wird. Kein Verweis auf ein Produkt, Programm oder einen Dienst stellt dar oder impliziert, dass nur dieses Produkt, Programm oder dieser Dienst verwendet werden darf. Sämtliche Produkte, Programme oder Dienste mit denselben Funktionen, die nicht gegen vorhandenen Beschränkungen bezüglich geistigen Eigentums verstoßen, können stattdessen verwendet werden. Bei Verwendung anderer Produkte, Programme und Dienstleistungen als den ausdrücklich vom Hersteller empfohlenen ist der Benutzer für die Beurteilung und Prüfung der Funktionsfähigkeit selbst zuständig.

Den technischen Support von Lexmark finden Sie unter **support.lexmark.com**.

Unter **www.lexmark.com** erhalten Sie Informationen zu Zubehör und Downloads.

Verfügen Sie über keinen Internetzugriff, wenden Sie sich unter folgender Adresse schriftlich an Lexmark:

Lexmark International, Inc.
Bldg 004-2/CSC
740 New Circle Road NW
Lexington, KY 40550
USA

© 2009 Lexmark International, Inc.

All rights reserved.

Warenzeichen

Lexmark und Lexmark mit dem Diamantlogo sind Warenzeichen von Lexmark International, Inc. Sie sind in den Vereinigten Staaten und/oder in anderen Ländern registriert.

Alle anderen Marken sind Eigentum ihrer jeweiligen Besitzer.

Federal Communications Commission (FCC) compliance information statement

This product complies with the limits for a Class B digital device, pursuant to Part 15 of the FCC Rules. Operation is subject to the following two conditions:

- 1** this device may not cause harmful interference, and
- 2** this device must accept any interference received, including interference that may cause undesired operation.

Any questions on this statement should be directed to:

Director of Lexmark Technology & Services
Lexmark International, Inc.
740 West New Circle Road
Lexington, KY 40550
(859) 232-3000

For additional compliance information, see the online documentation.

Federal Communications Commission (FCC) compliance information statement

This product complies with Part 68 of the FCC Rules. See the product online documentation for additional compliance information.