

Belege zur Flora Hessens im Herbarium Marburgense (MB)

Thomas Gregor & Sylvain Hodvina

Zusammenfassung: Die aus Hessen stammenden Herbarbelege im Herbarium Marburgense (MB) werden hinsichtlich der Arten und Fundorte ausgewertet. Bemerkenswerte Nachweise sowie solche inzwischen ausgestorbener oder sehr seltener Arten werden genannt.

Records of Hessian flora in the Marburgense Herbarium (MB)

Summary: The herbarium records for Hesse in the Herbarium Marburgense (MB) are assessed by species and site. Notable records as well as evidence for species that are now extinct or very rare are described.

Thomas Gregor, Siebertshof 22, 36110 Schlitz; thomas.gregor@online.de
Sylvain Hodvina, Annastraße 46, 64673 Zwingenberg; hodvina@arcor.de

1. Einleitung

Bei der Beschreibung der Sammler hessischer Belege des Generalherbars der Philipps-Universität Marburg (Hodvina 2021) wurden die Beweggründe zur Erfassung der Hessen betreffenden Belege genannt. Nach den Dokumentationen der Separat-Herbarien im Herbarium Marburgense (MB), nämlich der Sammlungen von Theodor Beyer (Gregor & Hodvina 2014) und Wolfgang Ludwig (Gregor & al. 2019), sollen nun die übrigen bemerkenswerten, aus Hessen stammenden Belege präsentiert werden.

Insgesamt konnten im Generalherbar 4438 aus Hessen stammende Herbarbelege identifiziert werden. Mit den 1336 Belegen aus dem Herbar Beyer sowie den 3355 Belegen aus dem Herbar Ludwig ergeben sich damit insgesamt 9129 Belege zur Flora Hessens. Von sämtlichen Belegen liegen Fotografien vor und die Sammlung Ludwig wurde bereits als Datenbank (<http://www.botanik-hessen.de/Pflanzenwelt>) vollständig zur Verfügung gestellt. Auch die Datenbank mit den Nachweisen aus dem Generalherbar wird auf der Internet-Seite publiziert werden.

Bereits bei der Beschreibung des Herbars von Theodor Beyer wurde darauf hingewiesen, dass etliche Belege aus diesem Herbar in das Generalherbar inseriert wurden. Die bei Gregor & Hodvina (2014) genannte Zahl für das Herbar Beyer von 1336 Belegen aus Hessen erhöht sich um 264, so dass das Beyer-Herbar ursprünglich 1600 hessische Belege umfasste.

Im Gegensatz dazu fanden sich im Generalherbar nur wenige Belege von Wolfgang Ludwig (11), von denen die meisten in dem erst 2019 zugegangenen Herbar von Ingeborg Lenski liegen (7).

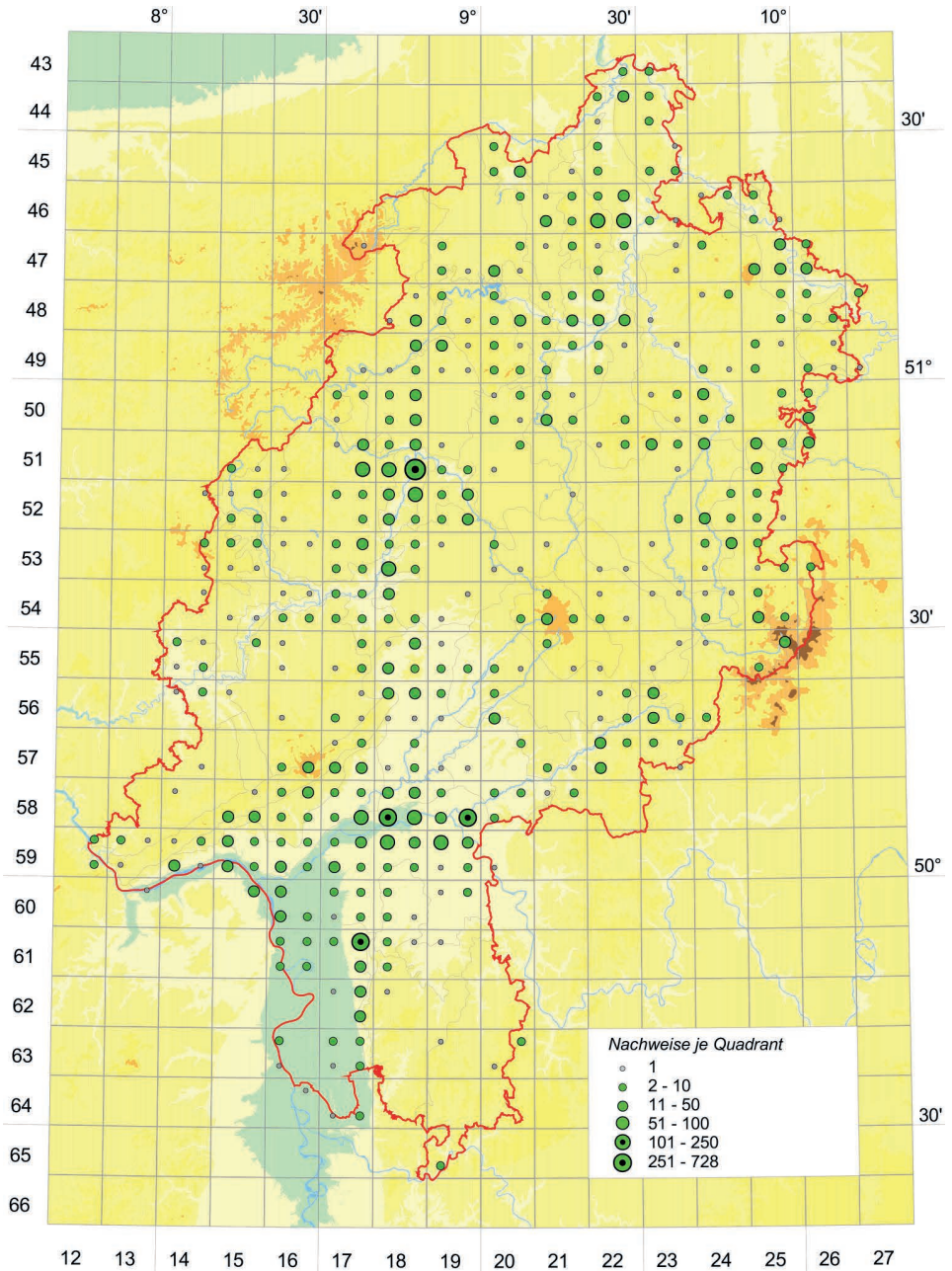


Abb. 1: Räumliche Verteilung der hessischen Fundangaben im Marburger Generalherbar. – Distribution of records in the Marburg Herbarium.

2. Verteilung der Fundangaben in Hessen

Von den 4438 Belegen konnten immerhin 4410 aufgrund der Fundortangaben einem Quadranten der Topographischen Karte zugeordnet werden (siehe Abb. 1). Nur bei wenigen Belegen war dies nicht möglich wegen allgemeiner Angaben wie „Vogelsberg“ oder „Wetterau“ als Fundort. Andere wiesen zwar eine genauere Fundortbezeichnung auf, doch gelang es uns nicht, diese einer heutigen Lokalität zuzuordnen.

Die Quadranten mit mehr als 50 Belegen liegen in folgenden Regionen Hessens:

Quadrant	Anzahl	Lage	Quadrant	Anzahl	Lage	Quadrant	Anzahl	Lage
4622/3	94	KS	5218/2	96	MB	5819/4	177	HU
4622/4	71	KS	5318/3	70	GI	5918/1	60	F
5117/4	83	MB	5817/4	73	F	5919/1	59	OF
5118/3	82	MB	5818/3	118	F	6117/2	102	DA
5118/4	728	MB	5818/4	55	F			

Neben den zahlreichen Nachweisen aus Marburg und dessen Umgebung bis Gießen (von Wigand und seinen Schülern gesammelt) bilden Kassel (überwiegend von Sennholz gesammelt), Frankfurt und Hanau (überwiegend von Sennholz und aus dem Herbar Beyer) sowie der Hengster (diverse Sammler) und Darmstadt (überwiegend von Gravelius gesammelt) die Schwerpunkte der Marburger Sammlung.

3. Die Belege

Die 4438 hessischen Belege im Herbarium Marburgense liefern Nachweise zu insgesamt 1430 Sippen (Arten, Unterarten und Hybride). In der folgenden Übersicht werden die bemerkenswerten unter den hessischen Belegen des Marburger Generalherbars gelistet. Präsentiert werden heute in Hessen als verschollen geltende Arten sowie solche, die heute sehr selten oder sonst von Interesse sind. Die Nomenklatur richtet sich nach Buttler & Mitarbeiter (2018), abweichende Namen auf den Scheden werden in *kursiver* Schrift angeführt. Alle Angaben auf den Scheden werden in Originalschreibweise wiedergegeben. Zu allen Belegen werden die Lage auf den Topographischen Karten (mit Angabe des Viertelquadranten) und die hessischen Regionen der Roten Liste der Farn- und Samenpflanzen Hessens ergänzt. Weitere Zusätze erfolgen in [eckigen Klammern].

Bereits an anderer Stelle publizierte Nachweise (Hodvina 2012) werden nur genannt, aber nicht wiederholt (mit * vor dem Artnamen gekennzeichnet).

3.1. In Hessen verschollene Arten

* *Adonis flammea*, *Androsace septentrionalis*, *Asperula arvensis*, *Avena strigosa*, *Blackstonia acuminata*, *Bupleurum tenuissimum*, *Caldesia parnassifolia*, *Calendula arvensis*, *Camelina alyssum*, *Carex dioica*, *Centaurea calcitrapa*, *Cicendia filiformis*, *Cochlearia officinalis*, *Cuscuta epilinum*, *Cyperus flavescens*, *Daphne cneorum*, *Diphasiastrum alpinum*, *Diphasiastrum issleri*, *Drosera anglica*, *Drosera intermedia*, *Equisetum variegatum*, *Eriophorum gracile*, *Euphorbia falcata*, *Galium parisiense*, *Gentiana verna*, *Globularia bisnagarica*,

Hammarbya paludosa, Helosciadium repens, Iberis amara, Juncus tenageia, Lactuca saligna, Lappula squarrosa, Laserpitium prutenicum, Liparis loeselii, Lolium remotum, Lolium temulentum, Ludwigia palustris, Lycopodium exaltatum, Lysimachia thyrsoflora, Melittis melissophyllum, Minuartia rubra, Minuartia viscosa, Nonna erecta, Ophrys sphegodes, Orchis coriophora, Orlaya grandiflora, Phelipanche ramosa, Polycnemum arvense, Polycnemum majus, Rhynchospora fusca, Ruppia maritima, Salicornia europaea subsp. brachystachya, Scheuchzeria palustris, Schoenoplectus supinus, Scorzonera laciniata, Silene nemoralis, Sonchus palustris, Spergularia segetalis, Spiranthes aestivalis, Thesium bavarum, Thymelaea passerina, Trinia glauca, Tubularia guttata, Utricularia intermedia, Vicia cassubica.

Asplenium fontanum

NO 0

5118/2, NO, Lahntal; *Asplenium Halleri* var. *pedicularifolia*, ohne Datum, [Moench]; Aus Mönchs Herbarium, so es unter letztem Namen ohne Standortsangabe liegt. Nach Mönch, Meth[odus] am Lahnberg bei Bürgeln

[Schede von Albert Wigand beschriftet. Einziger bekannter Beleg des ursprünglichen Vorkommens.]

5218/2, NO, Lahntal; ohne Datum, Baesecke, Marburg. Sehr sparsam in den Ritzen einer trockenen Sandsteinmauer zu Cappel, ein lange verloren gewesener Standort; ex herb. H. Andres

[Gleich beschriftete Belege in HBG und JE tragen das Datum 24. Juli 1902]

Erica tetralix

NO 0, SW 0, SO 0

5018/2, NO, Burgwald; Juli [18]59, Lehrer Albrecht, Burgwald, zwischen Rhoda u. Wiesenfeld

5018/2, NO, Burgwald; Aug. [18]60, [A. Wigand], Zwischen Roda u. Ernsthäusen

5919/1, SW, Untermain; 4/8 [18]78, G. Sennholz, Offenbach: im Hengster zw. neuen Wirthshaus & Rembrücken; ex herb. G. Sennholz

[Vorkommen im Burgwald gehen wahrscheinlich auf Verschleppung mit Nadelholzanbau zurück. Nach Ludwig (1948) wurde sie hier erstmals von Lorch (1891) von Sumpfwiesen zwischen Ernsthäusen und Roda genannt.]

Gratiola officinalis

NO 0, SW 0, SO 0

5522/3, NO, Vogelsberg; 10 Sept [18]56, [A. Wigand], Vogelsgebirg zwischen d. Sangmühle u. Lichenroth, in Gräben

SW, Ried; Jul. 1849, W. Schaffner, Sumpfwiesen im Ried längs der Bäche (Großh. Hessen)

[Funde aus Hochlagen sind selten, aber es liegen bereits Funde aus dem Vogelsberg vor (Hodvina & Cezanne 2010).]

Illecebrum verticillatum

NW 0, NO 0, SW 0

5918/1, SW, Untermain; 30/8 [18]78, G. Sennholz, Grshztm Hessen: Acker bei Isenburg; ex herb. G. Sennholz

Pinguicula vulgaris

NW 0, NO 0, SW 0

5919/1, SW, Untermain; Mai 1846, A. de Bary, Hengster b. Offenbach a/M

5919/1, SW, Untermain; 6/6 [18]80, G. Sennholz, Grhztm Hessen: Offenbach, Hengster b. Rembrücken; ex herb. G. Sennholz

5919/2, SW, Untermain; ohne Datum, Kroeber, bey Seligenstadt

6117/2, SW, Starkenburg; ohne Datum, Gravelius, Darmstadt

* *Silene gallica* NO u, SW 0, SO u
5722/3, SO, Spessart; ohne Datum, [Schüssler], Salmünster: Orb, Winterberg (Kastropp)
5818/3, SW, Untermain; ohne Datum, Baup, Francofurt

Tofieldia calyculata NO 0, SW 0, SO 0
6017/4, SW, Starkenburg; 29/7 [18]83, G. Sennholz, Darmstadt: Zw. Arheilgen & Gräfen-
hausen; ex herb. G. Sennholz
6018/3, SW, Starkenburg; im July [18]49, W. Schaffner, Stud. pharmac, Um D[a]rmt[a]dt

* *Turgenia latifolia* NO 0, SW 0, SO 0
5225/3, NO, Kuppenrhön; 5. VII. 1972, [I. Lenski], Rasdorf, Kr. Hünfeld, An der Straße
nach Grüsselbach. Rand eines Gerstenfeldes; ex herb. I. Lenski

Vaccaria hispanica NW 0, NO 0, SW 0, SO 0
4621/3, NO, Habichtswald; *Saponaria Vaccaria*, Juni [18]59, [J. A. Eichler], Ofenberg bei
Wolfhagen
4622/4, NO, Kassel; *Saponaria Vaccaria*, 9 [18]62, G. Sennholz, Kurfsthm Hessen: Cas-
sel, Kratzenberg; ex herb. G. Sennholz
5125/3, NO, Kuppenrhön; *Saponaria Vaccaria*, Jun [18]56, [A. Wigand], Schenklengsfeld

Veronica dillenii NO u, SW 0
5819/4, SW, Untermain; *Veronica verna*, 1818, Th. Beyer, Hanau; ex herb. Th. Beyer, rev.
[W. Ludwig]

* *Veronica satureiifolia* SW 0, SO 0
6117/2, SW, Starkenburg; *Veronica prostrata*, 1848, W. Schaffner pharm., Darmstadt

3.2. In Hessen seltene, gefährdete und sonstige bemerkenswerte Arten

Aconitum napellus subsp. *lusitanicum* NW V, NO *
5125/3, NO, Kuppenrhön; ohne Datum, [J. A. Eichler], Ehrental bei Oberlengsfeld
[Bisher aus der Kuppenrhön nicht bekannt.]

Ajuga chamaepitys NW 1, NO 1, SW 2, SO 1
4624/2, NO, Werratal; 10/9 [18]46, F. Hoffmann, Oberhalb des großen Hagens bei
Ermschwerd
5021/3, NO, Schwalm; ohne Datum, [A. Wigand], Treysa
5614/2, NW, Taunus; 19. VI. 1974, [I. Lenski], Limburg, Hang nordwestl. Niederbrechen,
Trift und Ruderalgelände (Halde); ex herb. I. Lenski
5819/4, SW, Untermain; ohne Datum, [Clemençon], Hanau
6117/2, SW Starkenburg; ohne Datum, Gravelius, Darmstadt
[Einziges bekanntes Vorkommen aus dem Hintertaunus.]

- Allium lusitanicum* NW 0, NO *, SW 0
 4621/4, NO, Habichtswald; *Allium fallax*, 18. Juli [18]84, Lorch, Burghasunger Berg
 4922/3, NO, Schwalm; *Allium fallax*, ohne Datum, NN, Homberg Efze
 5325/1, NO, Kuppenrhön; *Allium fallax*, 23/8 [18]44, Fr. Hoffm[ann], Haselstein bei
 Hünfeld
 5818/4, SW, Untermain; *Allium fallax*, ohne Datum, C. B. Lehmann, Offenbach
- Allium sphaerocephalon* NW 3, SW 2, SO 0
 5912/2, NW, Taunus; 18. VII. 1962, [I. Lenski], Lorch/Rhein, Burg Nollig. Fuß des Burg-
 berges; ex herb. I. Lenski
 6117/2, SW, Starkenburg; ohne Datum, Gravelius, Darmstadt
- Amelanchier embergeri* NW *, NO *, SW 0, SO 0
 5024/1, NO, Knüll; *Aronia rotundifolia*, ohne Datum, E[isenach], R[o]t[en]b[ur]g
 (Emanuelsberg)
- Anagallis minima* NW 1, NO 1, SW 1, SO 1
 4918/2, NW, Sauerland; *Centunculus minimus*, ohne Datum, [Uloth], Zwischen Schreifa
 u. Frankenberg auf Rasen links v. d. Chaussee
 5118/4, NO, Lahntal; *Centunculus minimus*, 1865, G. Sippell, beim Forstgarten Marburg
 5118/4, NO, Lahntal; *Centunculus minimus*, 8 Juli [18]71, [A. Wigand], hinter d. Forst-
 garten am Ausgang der Badstube mit *Isolepis setacea*
 5819/4, SW, Untermain; *Centunculus minimus*, 27/7 [18]79, G. Sennholz, Prov. Hessen:
 Hanau: an der Pulverfabrik; ex herb. G. Sennholz
- Androsace elongata* NO 0, SW 2
 5518/2, SW, Wetterau; 11. V. 1977, [I. Lenski], Wetterau, Goldberg bei Münzenberg. Trift
 oberhalb der Bahn; ex herb. I. Lenski
- Anthoxanthum aristatum* NW u, NO u, SW T
 5918/2, SW, Untermain; *Anthoxanthum Puelii*, 6 [18]83, M. Dürer, Grhztm Hessen: Of-
 fenbach, b. Heußenstamm, neu für die Flora; ex herb. G. Sennholz
 [Erstnachweis für Hessen.]
- Arabis nemorensis* SW 2
 6117/2, SW, Starkenburg; *Arabis Gerardi*, 1830, Engelmann, Darmstadt
 6416/2, –, Ried; *Arabis Gerardi*, 23/7 [18]82, G. Sennholz, Grhztm Hessen: Ried, Sand-
 dorf; ex herb. G. Sennholz
 [Der Sennholz-Beleg liegt knapp außerhalb der Landesgrenze in Baden]
- Arnoseris minima* NW 1, NO 1, SW 1, SO 0
 5024/1, NO, Knüll, *Arnoseris pusilla*, ohne Datum, E[isenach], Rot[en]b[ur]g
 5118/4, NO, Lahntal; *Arnoseris pusilla*, 7/VI [18]68, G. Sippell, Marburg Forstgarten
 5624/3, SO, Spessart, *Arnoseris pusilla*, ohne Datum, [Uloth], Oberzell

5918/2, SW, Untermain; *Arnoseric pusilla*, 18/6 [18]76, G. Sennholz, Grshzthm Hessen: Offenbach: Aecker bei Heußenstamm; ex herb. G. Sennholz

* *Asperugo procumbens* NW 0, NO 0, SW 1
5915/4, SW, Untermain; 27. 5. 2003, I. Lenski, Flora von Hessen. Wiesbaden, Steigweg bei Kastel Hohlweghang zwischen Weinbergen; ex herb. I. Lenski

Aster amellus NW 0, NO 2, SW 1, SO 1
4726/3, NO, Werratal; ohne Datum, [J. A. Eichler], Oberhalb Motzenrode im Walde nach der Gobert

5225/1, NO, Kuppenrhön; ohne Datum, [J. A. Eichler], Grasburg bei Mannsbach
5517/2, NO, Lahntal; 6. 9. 1852, Dr. Lambert, Mühlberg bei Niederkleen im Kreise Wetzlar

6217/2, SO, Odenwald; 11/9 [18]77, G. Sennholz, Grshzthm Hessen: Eberstadt: Bergabhänge bei Seeheim

Barbarea arcuata NO D, SW D
5818/3, SW, Untermain; 15/5 [18]82, G. Sennholz, Prov. Hessen: Frankfurt a/M. Mainufer am Grindbrunnen; ex herb. G. Sennholz

Bassia laniflora SW V, SO 0
4821/4, NO, Edertal; *Salsola arenaria*, ohne Datum, [A. Wigand], Hasselhecke Fritzlar
5818/3, SW, Untermain; *Salsola arenaria*, ohne Datum, Baup, Frankfurth
6117/2, SW, Starkenburg; *Kochia arenaria*, ohne Datum, Gravelius, Darmstadt
6217/2, SW, Starkenburg; *Kochia arenaria*, 11/9 [18]77, G. Sennholz, Grshzthm Hessen: Eberstadt: Waldrand bei Seeheim; ex herb. G. Sennholz
[In Hessen außerhalb der Region SW sonst niemals nachgewiesen. Ein Vorkommen bei Fritzlar erscheint ungläubhaft, geeignete Standorte sind hier nicht vorhanden.]

Blysmus compressus NW 1, NO 1, SW 0, SO 1
4422/2, NO, Diemel; *Scirpus compressus*, 17. 8. [19]28, Kurt Faber, Trendelburger Salzgebiet

4622/4, NO, Kassel; *Scirpus compressus*, 8 Juli [18]85, W. Lorch, Hinter Kirchditmold
4822/4, NO, Edertal; *Scirpus compressus*, ohne Datum, [Uloth], Heiligenberg
5518/3, SW, Wetterau; *Scirpus compressus*, 20. 6. [19]28, Kurt Faber, Salzstelle bei Rockenbergr, westlich der Wetter

* *Bothriochloa ischoemum* SW 0, SO 1
5818/3, SW, Untermain; *Andropogon Ischaemum*, 2/9 [18]82, G. Sennholz, Frankfurt a/M: Schwedenschanze; ex herb. G. Sennholz
5819/3, SW, Untermain; *Andropogon Ischaemum*, 1798, NN, Vor Dornigheim am Main; ex herb. Th. Beyer
5819/3, SW, Untermain; *Andropogon ischaemum*, 1822, NN, Bei Groß-Auheim und Dörnigheim ohnweit Hanau

5819/4, SW, Untermain; *Andropogon Ischaemum*, 1819, Th. Beyer, Hanau; ex herb. Th. Beyer

5819/4, SW, Untermain; *Andropogon Ischaemum*, Sept. [18]56, [A. Wigand], Hanau

Buglossoides purpureocaerulea NW R, NO V, SW 0
5318/3, NO, Lahntal; *Lithospermum purpureo-caeruleum*, 8. Juni 1890, [Goebel], Lollar

Bunias orientalis NW E, NO E, SW E, SO E
5118/4, NO, Lahntal, Juni [18]57, [A. Wigand], Marburg
5118/4, NO, Lahntal; 1866, A. Falck, Mrbg. Schwimmanstalt
[Frühe Nachweise aus dem Lahntal bei Marburg.]

Bunium bulbocastanum NW 1, NO V, SW 3, SO 2
5117/2, NO, Burgwald; 26. 6. 1965, K. Kellner, Buchenau bei Marburg, Getreidefeld Süd-
ostrand Bundenberg
5324/2, NO, Kuppenrhön; *Carum bulbocastanum*, 15/6 [18]44, F. Hoffmann, Hünfeld
(am Kirschberge)
5912/4, NW; Taunus; 30. VI. 1965, [I. Lenski], Lorch a. Rhein, Lehrener Kopf. Aufgelas-
sener Weinberg; ex herb. I. Lenski

Bupleurum rotundifolium NW 0, NO 1, SW 0, SO 0
4520/4, NO, Diemel; ohne Datum, [Uloth], Am Gutenberg bei Volkmarsen
4719/1, NO, Waldeck; ohne Datum, stud. Hohmann, Korbach
4818/4, NW, Sauerland; Juni [18]59, [J. A. Eichler], Aecker bei Viermünden, Kr. Frankenberg
4926/3, NO, Ringgau; 2. VII. 1969, [I. Lenski], Ulfen a. Ringau, Unteres Rendatal, Kalk-
Acker; ex herb. I. Lenski
5024/1, NO, Knüll; ohne Datum, E[isenach], Rot[en]b[ur]g
5125/3, NO, Kuppenrhön; ohne Datum, [J. A. Eichler], Auf Aeckern bei Oberlengsfeld
5423/2, NO, Vogelsberg; 18. 6. 1961, [I. Lenski], Flora von Hessen. Schulzenberg b. Ful-
da, Kalkacker; ex herb. I. Lenski

Calamintha menthifolia SW 1, SO 3
6217/4, SO, Odenwald; *Calamintha officinalis* var. *silvatica*, 5/9 [18]77, G. Sennholz,
Grshzthm Hessen: Bensheim: Am Auerbacher Schloß; ex herb. G. Sennholz
6519/3, SO, Odenwald; *Satureja calamintha*, 25. 9. 1968, [I. Lenski], Hirschhorn/Neckar,
S-Seite a. d. Schloßmauer; ex herb. I. Lenski

Calystegia pulchra NW u, NO u, SW T, SO u
5215/2, NW, Westerwald; 5. VIII. 1961, [I. Lenski], Herborn. Ortsausgang a. d. B 255
Richtung Montabaur, Brombeergebüsch am Straßenrand; ex herb. I. Lenski
[Einziges bekanntes Vorkommen aus dem Westerwald; räumlicher Zusammenhang
mit den angrenzenden nordrhein-westfälischen Vorkommen in Sauerland (NetPhyD
& BfN 2013).]

- Campanula cervicaria* NW 1, NO 1, SW 1, SO 0
5417/4, NO, Lahntal; 18/8 [18]80, G. Sennholz, Oberhessen: Giessen: Eisenbahndamm bei Großlinden; ex herb. G. Sennholz
5623/3, SO, Spessart; 1844, Rektor Weber, Bei Schlüchtern im Hunwalde u. i. Walde am Wallrother Pfad
- Carex ericetorum* SW 3
5918/1, SW, Untermain; 26/5 [18]83, G. Sennholz, Frankfurt a/M, Stadtwald am Forsthaus; ex herb. G. Sennholz
- Carex hartmanniorum* NW 3, NO 3, SW 3, SO 2
5818/4, SO, Untermain; *Carex buxbaumii*, ohne Datum, Lehmann, Offenbach a/M
5818/4, SO, Untermain; *Carex buxbaumii*, 1850, [Clemençon], Offenbach
5819/4, SO, Untermain; *Carex acuta*, 5/6 [18]61, NN, Hanau, rev. [W. Ludwig]
5919/1, SO, Untermain; *Carex buxbaumii*, 17/6 [18]83, G. Sennholz, Grhztm Hessen: Offenbach, zw. Bieber & dem neuen Wirthshaus; ex herb. G. Sennholz
- Carex hordeistichos* SW 1, SO 0
6116/2, SW, Ried; 19. Juni 1895, M. Dürer, Im Ried der Dornheimer Viehweide im Grossherzogtum Hessen, Provinz Starkenburg
- Carex lasiocarpa* NO 2, SW 1, SO 0
5224/3, NO, Kuppenrhön; *Carex filiformis*, 6/6 [18]44, F. Hoffmann, Großenmohr
5919/1, SW, Untermain; *Carex filiformis*, 17/6 [18]83, G. Sennholz, Grhztm Hessen: Offenbach, im Hengster; ex herb. G. Sennholz
6416/2, –, Ried; *Carex filiformis*, 23/7 [18]82, G. Sennholz, Grhztm Hessen: Ried, Sanddorf; ex herb. G. Sennholz
- Carex limosa* NW 0, NO 1, SW 0, SO 0
5224/3, NO, Kuppenrhön; 6/6 [18]44, F. Hoffmann, Großenmohr
5919/1, SW, Untermain; 17/6 [18]83, G. Sennholz, Grhztm Hessen: Offenbach, im Hengster; ex herb. G. Sennholz
- Catabrosa aquatica* NW 1, NO 0, SW 0, SO 0
5818/3, SW, Untermain; ohne Datum, Bagge, Frankfurt a/M
5818/4, SW, Untermain; *Aira aquatica*, 1821, Th. Beyer, Bey Offenbach; ex herb. Th. Beyer
- Centaurea diffusa* SW E
5818/4, SW, Untermain; 2. 10. 1995, I. Lenski, Flora von Hessen. Offenbach a. M., Rand des ehemaligen Güterbahnhofs, Ruderalstelle; ex herb. I. Lenski
- Centaurea solstitialis* NW u, NO u, SW T, SO u
4622/4, NO, Kassel; 8 [18]62, G. Sennholz, Cassel: Kratzenberg; ex herb. G. Sennholz
5318/3, NO, Lahntal; Aug. [18]50, A. de Bary, Badenb. b. Lollar (Hessen)

5817/4, SW, Untermain; 10/8 [18]78, G. Sennholz, Frankfurt a/M: Luzerneäcker b. Bockenheim; ex herb. G. Sennholz

5818/3, SW, Untermain; 26. 7. 1961, [I. Lenski], Flora von Hessen. Frankfurt am Main, Gelände des Osthafens; ex herb. I. Lenski

6117/2, SW, Starkenburg; ohne Datum, Gravelius, Darmstadt

Ceratophyllum submersum

NO R, SW R

4522/1, NO, Diemel; 27/8 [18]62, W. Pfeffer, Kelzerteich

5818/3, SW, Untermain; 18/9 [18]80, G. Sennholz, Prov. Hessen: Frankfurt a/M, Hellerhof; ex herb. G. Sennholz

Cerintho minor

NO 2, SW u, SO T

5118/4, NO, Lahntal; 17/5 [18]68, F. A. Falck, Marburg

[Aus dem Lahntal bei Marburg bislang nicht bekannt.]

Chenopodium murale

NW 0, NO 0, SW 1, SO 0

4719/1, NO, Waldeck; VII [18]58, [J. A. Eichler], Mauern an der Ketzerbach

5118/4, NO, Lahntal; Sept. [18]56, [A. Wigand], Deutschhäuser Hof

5119/3, NO, Ohm; [18]68, stud. Weidemann, bei Kirchhain

5218/2, NO, Ohm; Aug. [18]52, [A. Wigand], fl. Mbg, Amöneburg

5618/1, SW, Wetterau; Aug. [18]55, [A. Wigand], Nauheim

5820/2, SW, Untermain; Sept. [18]56, [A. Wigand], Meerholz

Chenopodium vulvaria

NW 1, NO 0, SW 0

4820/1, NO, Waldeck; Juni [18]59, [J. A. Eichler], Abhänge in Behrich (Waldeck)

4826/1, NO, Werratal; ohne Datum, [J. A. Eichler], An Wegen beim Krankenhaus zu Eschwege

Corrigiola litoralis

NW 3, NO 0, SW 2, SO u

4822/4, NO, Edertal; Sept. [18]59, [J. A. Eichler], Ederufer bei Böddiger

4918/2, NO, Burgwald; ohne Datum, [Uloth], Am Ufer der Edder bei Frankenberg

5118/4, NO, Lahntal; 1/VII [18]68, F. Aug. Falck, Marburg, nahe der Elisabethenbrücke

5819/4, SW, Untermain; 27/7 [18]79, G. Sennholz, Prov. Hessen: Hanau, Eisenbahndamm an der Pulverfabrik; ex herb. G. Sennholz

[Aus dem Lahntal bislang nicht bekannt.]

Crepis foetida

NW * NO 0, SW D, SO 0

5218/2, NO, Ohm; *Barckhausia foetida*, Juli [18]54, [A. Wigand], Amöneburg, Abhang nach d. Brücker Mühle

5218/2, NO, Ohm; *Barckhausia foetida*, 1865, G. Sippell, Amöneburg

5218/2, NO, Ohm; 26/7 1925, P. Claussen, Wenigenburg bei Amöneburg

5218/2, NO, Ohm; 30. VIII. [19]33, Dr. W. Lorch, Amöneburg (Wenigenburg)

5916/3, SW, Untermain; 1/7 [18]77, G. Sennholz, Nassau: Flörsheim: Steinbrüche; ex herb. G. Sennholz

Cuscuta suaveolens NW u, NO u, SW u
 4624/2, NO, Werratal; 22/9 [18]46, F. Hoffmann, Gertenbach (bei Witzenhausen)
 5515/2, NW, Taunus; *Cuscuta hassiaca*, 1845, Stud. Sandberger, Bei Weilburg in Nassau
 5819/4, SW, Untermain; *Cuscuta hassiaca*, 1856, Clemençon, Hanau
 5915/1, NW, Vortaunus; 1868, F. A. Falck, auf einem Kleefeld in der Nähe von Wiesbaden
 5916/4, SW, Untermain; *Cuscuta hassiaca*, 1853, F[uckel], Okrifel

Cynoglossum germanicum NW *, NO *
 4820/4, NW, Kellerwald; 13. 6. 1961, [I. Lenski], Flora von Hessen. Bad Wildungen, Bilstein, Berghang im Wald; ex herb. I. Lenski

Cypripedium calceolus NW 0, NO 2, SO 2
 4622/2, NO, Kassel; ohne Datum, stud. Fuchs, Wilhelmsthaler Wald bei Cassel
 4622/2, NO, Kassel; 22/5 [18]74, G. Sennholz, Prov. Hessen: Cassel: Lichtes Gebüsch bei Heckershausen, am Mittelberg auf Kalkboden; ex herb. G. Sennholz
 4726/3, NO, Werratal; ohne Datum, [J. A. Eichler], Von der Höhe des Meinhard

Dianthus gratianopolitanus NW 3, NO 2, SO u
 4820/4, NW, Kassel; *Dianthus caesius*, Juni [18]57, [A. Wigand], Bilstein, Wildungen
 5325/4, NO, Rhön; *Dianthus caesius*, ohne Datum, stud. Weidemann, Habelstein b. Tann
 5425/3, NO, Rhön; *Dianthus caesius*, ohne Datum, [Uloth], Milseburg
 5425/3, NO, Rhön; *Dianthus caesius*, 1/6 [18]79, G. Sennholz, Rhön: Milseburg; ex herb. G. Sennholz

Dianthus superbus NW 1, NO 1, SW 2, SO 1
 4725/3, NO, Meißner; 29. Juli [18]85, W. Lorch, Meißner Caßler Kuppe
 4821/3, NO, Edertal; 13/9 [18]56, F. Hoffmann, Fritzlarscher Stadtwald
 5024/1, NO, Knüll; ohne Datum, E[isenach], Rotenburg, Wiesen am Emanuelsberg
 5424/3, NO, Fulda; 4/8 [18]62, W. P[feffer], Gipfel des Gehrenbergs
 5819/3, SW, Untermain; Aug. [18]57, [A. Wigand], Wilhelmsbad b. Hanau
 6015/2, SW, Untermain; Juli 1846, A de Bary, bei Großgerau an der Mainspitze
 6117/2, SW, Starkenburg; ohne Datum, Gravelius, Darmstadt

Digitalis grandiflora NW V, NO V, SW 1, SO 3
 4720/3, NO, Waldeck; *Digitalis ambigua*, ohne Datum, stud. Leimbach, Waldeck
 4725/4, NO, Werratal; 28. Juli [18]85, W. Lorch, Bielstein im Höllenthal
 4818/4, NW, Sauerland; Juni [18]59, [J. A. Eichler], Viermünder Klippe
 4919/1, NW, Kellerwald; *Digitalis ambigua*, ohne Datum, [Uloth], Längelthal
 4927/3, NO, Ringgau; ohne Datum, E[isenach], Kielforst bei Herleshäusen
 5917/2, SW, Untermain; 8 [18]75, G. Sennholz, Pr. Hessen: Frankfurt: Am Schwengelsbrunnen; ex herb. G. Sennholz

Diphasiastrum complanatum NW 0, NO 1, SW 0, SO 1
 5118/3, NW, Gladenbacher Bergland; *Lycopodium complanatum*, [18]65, [Falck], Marbach

5118/3, NW, Gladenbacher Bergland; *Lycopodium Chamaecyparissus*, 1867, F.A. Falck, Marbach. Berg, rev. [W. Ludwig]

5722/3, SO, Spessart; *Lycopodium complanatum*, Sept. [18]56, [A. Wigand], Orb

5722/3, SO, Spessart; *Lycopodium complanatum*, ohne Datum, [Uloth], bei Orb

6117/2, SW, Starkenburg; *Lycopodium complanatum*, ohne Datum, Gravelius, Darmstadt

6117/4, SW, Starkenburg; *Lycopodium complanatum*, 1822, Th. Beyer, Im Tannenwald zwischen Eberstadt und Bessungen; ex herb. Th. Beyer

Diphasiastrum tristachyum

NW 0, NO 0, SO 1

5018/2, NO, Burgwald; *Lycopodium Chamaecyparissus*, Juni [18]57, [A. Wigand], Christenberg

5117/1, NO, Lahntal; *Lycopodium Chamaecyparissus*, ohne Datum, [Uloth], Goßfelden

5722/3, SO, Spessart; *Lycopodium Chamaecyparissus*, ohne Datum, [Uloth], bei Orb

Diphasiastrum zeilleri

NW 0, NO 1, SW 1, SO 1

5018, NO, Burgwald; *Lycopodium Chamaecyparissus*, ohne Datum, Prof. Dr. Wigand, Burgwald in Kurhessen, rev. [W. Ludwig]

5018/1, NO, Burgwald; *Lycopodium complanatum* subsp. *zeilleri*, 7. 8. 1960, [I. Lenski], Flora von Hessen. Marburg a. d. Lahn, Burgwald östl. Münchhausen, N-Hang d. Christenberges; ex herb. I. Lenski

Epipogium aphyllum

NW 0, NO 2, SW 0

4622/1, NO, Kassel; 7 [18]62, Dr. H. Möhl, Prov Hessen: Cassel, Ahnathal

Equisetum ×moorei

SW R

6017/4, SW, Starkenburg; *Equisetum hiemale* var. *schleicheri*, VII. [19]08, Dürer, Flora von Hessen. Sandhügel bei Gräfenhausen

6117/4, SW, Starkenburg; *Equisetum ramosissimum*, VII. [19]06, Dürer, Flora v. Hessen. Sandhügel bei Eberstadt a. d. Bergstraße, rev. Marcus Lubienski 2017

Equisetum ramosissimum

NW 0, SW *

6016/1, SW, Ried; 27/6 [18]80, G. Sennholz, Grhztm Hessen: Ried, b. Bauschheim; ex herb. G. Sennholz

6016/1, SW, Ried; 6. 7. [19]58, D. Korneck, Bei Ginsheim u. Bauschheim bei der Pumpstation

6016/3, SW, Ried; 26. 8. [19]56, W. Ludwig, Pfaffenaue westl. Astheim (Ried)

6117/4, SW, Starkenburg; 31. 7. [19]18, NN, Bahndamm b. Darmstadt Eberstadt (südl. Station)

Filago lutescens

NW 1, NO 2 SW 2, SO 0

5819/4, SW, Untermain; *Filago germanica*, 1819 Th. Beyer, Hanau, rev. G. Wagenitz 1964

5917/1, SW, Untermain; *Filago germanica*, 22/7 [18]77, G. Sennholz, Grshzthm Hessen: Kelsterbach: Aecker; ex herb. G. Sennholz, rev. G. Wagenitz 1964

- Fraxinus pennsylvanica* subsp. *novae-angliae* NW T, SW T
 5915/4, SW, Untermain; 29. 7. 1997, I. Lenski, Wiesbaden, Unterhalb der Mainspitze, Rheinufer (Maaraue); ex herb. I. Lenski
 6015/2, SW, Untermain, 19. 8. 1998, I. Lenski, Rheingebiet. An der Bahn Gustavsburg–Mainz. Vor der Rheinbrücke; ex herb. I. Lenski
- Fumaria parviflora* NW 1, NO 0, SW 1
 5125/1, NO, Kuppenrhön; ohne Datum, [J. A. Eichler], Im Basaltbruche am Dreienberge, am Eingang der Höhle
 5818/3, SW; Untermain; ohne Datum, G. Mettenius, Frankfurt
 5914/3, SW, Rheingau; 1853, Fuckel, Oestrich
 5918/1, SW; Untermain; 10/7 [18]77, G. Sennholz, Frankfurt a/M: Unkraut auf bebautem Lande in Sachsenhausen; ex herb. G. Sennholz
- Gagea pomeranica* -
 5119/4, NO, Ohm; *Gagea pratensis* subsp. *pomeranica*, 19. 4. [18]83, W. Oppolear, Brückker Wald, [Amöneburg]
 [Ebenso wie bei dem Fund bei Offenbach (Wittenberger & al. 1968) dürfte es sich um Spontanhybriden zwischen *Gagea lutea* und *G. pratensis* handeln.]
- Galeopsis ladanum* NW 2, NO 1, SW 0
 5218/2, NO, Lahntal; Aug. [18]59, [A. Wigand], Beltershausen am Frauenberg
 5717/3, SW, Wetterau; 8 [18]74, G. Sennholz, Prov. Hessen: Frankfurt a/M Aecker bei Oberursel; ex herb. G. Sennholz
- Galium verrucosum* NO u, SW u
 6016/1, Untermain; *Galium tricorne*; 15/6 [18]79, G. Sennholz, Grshztn Hessen: Mainspitze, Aecker bei Ginsheim; ex herb. G. Sennholz
- Gentiana cruciata* NW 1, NO 2, SW 1, SO 0
 4622/2, NO, Kassel; [18]65, stud. Fuchs, Wilhelmsthaler Wald b. Cassel
 4820/4, NW, Kellerwald; Juli [18]61, G. Leimbach, Bilstein bei Wildungen
 5417/4, NO, Lahntal; Juli 1852, Dr. Lambert, Bergabhang bei der Münchholzhäuser Mühle unweit Wetzlar
 5425/1, NO, Rhön; 4/8 [18]44, F. Hoffm[ann], Bieberstein
 5622/4, SO; Spessart; 1861, Rektor Weber, Auf dem Bellingner Berg bei Steinau
 5718/4, SW, Wetterau; 22/7 [18]83, G. Sennholz, Oberhessen: Klein Karben, Judenkirchhof; ex herb. G. Sennholz
 6117/2, SW, Starkenburg; ohne Datum, Gravelius, Darmstadt
- Gentiana pneumonanthe* NW 0, NO 0, SW 1, SO 0
 4622/4, NO, Kassel; 1885, cand pharm Hofmann, Oberhalb der Drusel (bei Cassel)
 6117/2, SW, Starkenburg; ohne Datum, Gravelius, Darmstadt

Gentianella amarella

4726/3, NO, Werratal; *Gentiana amarella*, ohne Datum, [J.A. Eichler], Wolfszaun bei Jestädt
[Einziger Nachweis aus Hessen.]

Gentianella campestris

NW 1, NO 1

4622/3, NO, Habichtswald; *Gentiana campestris*, 9 [18]65, G. Sennholz, Cassel: Wilhelmshöhe; ex herb. G. Sennholz
4918/4, NW, Sauerland; *Gentiana campestris*, ohne Datum, [Uloth], Sachsenberg
5018/2, NO, Burgwald; *Gentiana campestris*, 18. Sept. [19]34, Dr. W. Lorch, Auf der Trift links an der Strasse von Wetter nach Rosenthal (vor dem Forsthaus Dammburg)
5118/2, NO, Lahntal; *Gentiana campestris*, [18]64, G. Sippell, Marburg Bürgler Gleichen
5119/3, NO, Ohm; *Gentiana campestris*, 3. Sept. [19]34, Lorch, Trift am Waldrand nordöstlich von Schönbach
5119/3, NO, Ohm; *Gentiana campestris*, 3. IX. [19]34, Dr. W. Lorch, Mit *Spiranthes autumnalis* auf der Trift nordwestlich vom Dorfe Schönbach zwischen Waldrand und dem nach der Hainmühle führenden Weg

Hieracium schmidtii

NW 2, NO 2

4622/1, NO, Habichtswald; 22. Juli [18]84, W. Lorch, Hohlstein b. Dörnbg., Kr. Wolfhagen, conf. G. Gottschlich 2019
5425/3, NO, Rhön; *Hieracium vulcanicum*, ohne Datum, [Uloth], Milseburg, conf. G. Gottschlich 2019

Hippuris vulgaris

NW T, NO *, SW *

4621/2, NO, Habichtswald; ohne Datum, stud. Weidemann, Zierenberg
6016/3, SW, Ried; 11/8 [18]78, G. Sennholz, Grhztm Hessen: Ried: bei Trebur; ex herb. G. Sennholz
6117/2, SW, Starkenburg; ohne Datum, Gravelius, Darmstadt

Hordeum secalinum

NO 1, SW R, SO 0

4821/2, NO, Edertal; 23/6 [18]60, F. Hoffmann, Am Fußwege von Haddamar nach Wehren
5518/2, SW, Wetterau; 11. VI. 1928, Kurt Faber, Münzenberger Salzwiesen
5518/3, SW, Wetterau; 20. VI. [19]28, Kurt Faber, Salzstelle westlich der Wetter bei Rockenberg
5618/1, SW, Wetterau; 1800, NN, An den Gradierhäusern der Saline zu Nauheim; ex herb. Th. Beyer
5618/2, SW, Wetterau; 10. 7. [19]28, Kurt Faber, Wisselsheimer Salzwiese
5620/3, NO, Vogelsberg; 22. VI. 1928, Kurt Faber, Wiesen nördlich von Bad Selters
5722/1, SO, Spessart; 26. VI. 1928, Kurt Faber, Wiesen südlich von Soden bei Salmünster
[Aus dem Edertal bislang nicht bekannt.]

Hydrocharis morsus-ranae

NW 1, NO 1, SW 2, SO u

4726/3, NO, Werratal; *Limnanthemum nymphaeoides*, ohne Datum, [J.A. Eichler], Von der Landwehr bei Grebendorf

- 5026/3, NO, Werratal; ohne Datum, E[isenach], Reden bei Obersuhl
 5126/1, NO, Werratal; *Limnanthemum nymphaeoides*, ohne Datum, [J. A. Eichler], Alte Werra bei Heringen
 5818/4, SW, Untermain; 1865, G. Sippell, Teich bei Enkheim (Hanau)
 5819/4, SW, Untermain; ohne Datum, Leimbach, Hanau
 5820/1, SW, Untermain; ohne Datum, Rektor Weber, Langenselbold

Juncus alpinoarticulatus

SW 1

- 6116/4, SW, Ried; *Juncus alpinus* subsp. *fuscoater*, 19. IX. 1962, [I. Lenski], Darmstadt, Hessisches Ried, An den „Bruderlöchern“; ex herb. I. Lenski

Juncus gerardii

NO R, SW R, SO 0

- 4725/2, NO, Werratal; 28. 8. [19]28, Kurt Faber, Sooden-Allendorf Werra. Unter der Hardt
 4725/2, NO, Werratal; ohne Datum, [K. Faber], Bad Sooden-Allendorf/Werra, Gradierwerk
 5518/3, SW, Wetterau; 20. VI. [19]28, K. Faber, Salzstelle westlich der Wetter bei Rockenberg
 5518/2, SW, Wetterau; 21. 7. 1960, [I. Lenski], Flora von Hessen. Salzwiesen von Münzenberg, ex herb. I. Lenski
 5618/2, SW, Wetterau; 17/7 [18]81, G. Sennholz, Oberhessen: Friedberg, Wisselsheim; ex herb. G. Sennholz
 5618/2, SW, Wetterau; 6. 1928, Kurt Faber, Wisselsheimer Salzgebiet
 5618/2, SW, Wetterau; 17. 6. 1961, [I. Lenski], Flora von Hessen. Salzwiesen bei Wisselsheim, ex herb. I. Lenski
 5620/1, NO, Vogelsberg; 22. VI. [19]28, K. Faber, Wiesen nördlich von Selters a. Vogelsberg
 5721/3, SW, Untermain; 9. 8. [19]28, [K. Faber], Gelnhausen No. 108
 5722/3, SO, Spessart; ohne Datum, [Uloth], Orb
 5818/3, SW, Untermain; *Juncus consanguineus*, 1821, Th. Beyer, bei Seckbach; ex herb. Th. Beyer

Juncus ranarius

NW 0, NO R, SW R, SO 0

- 5126/1, NO, Werratal; 25. 7. [19]28, Kurt Faber, b. Kaliwerk Wintershall b. Heringen
 5618/2, SW, Wetterau; 8 [19]28, Kurt Faber, Wisselsheimer Salzgebiet
 5722/1, SO, Spessart; 10. 8. [19]28, Kurt Faber, Wegränder der Wiesen südlich von Soden b. Salmünster

Juncus squarrosus

NW 2, NO 3, SW 2, SO 3

- 5018/4, NO, Burgwald; 1. 6. 1960, [I. Lenski], Flora von Hessen. Marburg, Franzosenwiesen im Burgwald
 5115/3, NW; Dill; ohne Datum, NN, Alte Dill, in der Nähe der Dillquellen
 5118/4, NO, Lahntal; 1858, [A. Wigand], Mbg. Unter dem Gefäll
 5118/4, NO, Lahntal; Juli [18]60, [A. Wigand], Unter dem Gefäll
 5125/1, NO, Kuppenrhön; ohne Datum, [J. A. Eichler], Wiesebach b. Friedewald
 5816/2, NW, Taunus; 2/6 [18]83, G. Sennholz, Prov. Hessen: Taunus, Schmitterödter b. Königstein; ex herb. G. Sennholz

6320/3, SO, Odenwald; 10/9 [18]82, G. Sennholz, Grshztm Hessen: Odenwald, Zw. Er-
lenbach & Bullau; ex herb. G. Sennholz

Knautia dipsacifolia subsp. *gracilis* NO D, SO D
5818/3, SW, Untermain; *Knautia silvestris*, Sept [18]56, [A. Wigand], Seckbach b
Frankfurt
[Aus der Region SW bislang nicht bekannt.]

Laser trilobum NW R, NO R
5517/2, NW, Taunus; *Siler trilobum*, ohne Datum, Gravelius, Butzbach in der Wetterau
5517/2, NW, Taunus; *Siler aquilegiifolium*, ohne Datum, Gravelius, Butzbach i. d. Wetterau
5517/2, NW, Taunus; *Siler trilobum*, 18/7 [18]80, G. Sennholz, Oberhessen: Butzbach, b.
Oberkleen

Lathyrus nissolia NW 1, NO 2, SW 2
4720/3, NO, Waldeck; Juni [18]59, [J.A. Eichler], Zwischen Waldeck und Netze
5419/3, SW, Wetterau; 17. 5. 1961, [I. Lenski], Flora von Hessen. Buchwald ndl. Grund-
schwalheim, östl. d. Straße nach Unterwiddersheim. Waldrand a. Weg, S-Hang;
ex herb. I. Lenski
5912/4, NW, Taunus; 30. VI. 1965, [I. Lenski], Lorch a. Rhein, Lehrener Kopf. Aufgelas-
sener Weinberg; ex herb. I. Lenski

Leersia oryzoides NW R, NO *, SW *, SO 2
4822/3, NO, Edertal; Juni [18]59, [J.A. Eichler], Im Sumpfe zwischen Gensungen u.
Wabern
5118/4, NO, Lahntal; [18]56, [A. Wigand], fl. Mbg.
5118/4, NO, Lahntal; Aug. [18]59, [A. Wigand], Schützenpfuhl u. Lahnufer
5119/3, NO, Ohm; ohne Datum, NN, Wiesen zwischen Groß- und Kleinseelheim
5120/3, NO, Ohm; ohne Datum, NN, Aus den Pfützen an der Eisenbahn bei Neustadt am
Weg nach Niederklein
5126/1, NO, Werratal; ohne Datum, [J.A. Eichler], Alte Werra bei Heringen
5219/2, NO, Ohm; [18]68, stud. Weidemann, Amoeneburg
5620/3, NO, Vogelsberg; *Oryza clandestina*, 7/10 [18]83, G. Sennholz, Oberhessen: Nid-
da, zw. Selters & Ortenberg; ex herb. G. Sennholz
5819/4, SW, Untermain; 1819, Th. Beyer, Hanau; ex herb. Th. Beyer
5819/4, SW, Untermain; *Phalaris oryzoides*, 1798, NN, An der Kinzig im Lambowalde;
ex herb. Th. Beyer

Leonurus cardiaca NW 1, NO 2, SW 0, SO 0
5819/4, SW, Untermain; 1825, Th. Beyer, Am Wolfsgang bei Hanau; ex herb. Th. Beyer

* *Linaria arvensis* NW 1, NO 0, SW 0, SO 0
4821/4, NO, Edertal; 7/8 [18]57, F. Hoffmann, Geismar
5126/1, NO, Werratal; ohne Datum, [J.A. Eichler], Steinbrüche bei Heringen
5219/4, NO, Ohm; ohne Datum, NN, Auf Aeckern (bei Homberg)

5324/1, NO, Kuppenrhön; 1/10 [18]44, Fr. Hoffm[ann], Bei Rudolphshan bei Hünfeld
 5917/3, SW, Untermain; 18/8 [18]78, G. Sennholz, Frankfurt a/M: Aecker bei Walldorf;
 ex herb. G. Sennholz
 6117/2, SW, Starkenburg; 1843, G. Gravelius, in campis arenosis dictionis Darmstadtae

Linum leonii

NO R

4621/2, NO, Habichtswald; 21. VI. 1961, [I. Lenski], Zierenberg, Kr. Wolfshagen, Mutschelkalkhänge östl. d. Ortes, Kalktrockenrasen im Distr. 69/70; ex herb. I. Lenski
 4625/4, NO, Werratal; 15. 5. 1968, [I. Lenski], Neuseesen (Werragebiet), Zwischen Neuseesen und der Grenze auf ehemals Thür. Gebiet, Auf Straßenaufschüttung sehr üppig; ex herb. I. Lenski

Linum tenuifolium

NW 1, NO R, SW 1, SO 2

5916/3, SW, Untermain; 1/7 [18]77, G. Sennholz, Nassau: Flörsheim: Steinbrüche; ex herb. G. Sennholz
 5916/3, SW, Untermain; 25. IX. 1963, [I. Lenski], Flörsheim a. Main, Falkenberg, Altes Steinbruchgelände; ex herb. I. Lenski

Lotus tenuis

NW 0, NO *, SW 3

5126/1, NO, Werratal, 25. 7. [19]28, Kurt Faber, Wintershall b. Heringen/Werra
 5518/2, SW, Wetterau; 7. 8. 1928, Kurt Faber, Münzenberger Salzwiese
 5518/2, SW, Wetterau; 21.07.1960, [I. Lenski], Wetterau, Salzwiesen b. Münzenberg; ex herb. I. Lenski
 5518/3, SW, Wetterau; 20. VI. 1928, Kurt Faber, Salzstelle westlich der Wetter bei Rockenberg
 5518/3, SW, Wetterau; 11. 8. 1928, Kurt Faber, Rockenberger Salzstelle, westlich der Wetter
 5519/3, SW, Wetterau; 11. 7. [19]28, Kurt Faber, Grundschalheim
 5618/2, SW, Wetterau; 6. 1928, Kurt Faber, Wisselsheimer Salzwiese
 5620/3, NO, Vogelsberg, 22. VI. 1928, Kurt Faber, Wiesen nördlich von Selters a. Vogelsberg
 5914/3, SW, Rheingau; *Lotus tenuifolius*, 1853, F[uckel], Oestrich

Lycopodiella inundata

NW 0, NO 1, SW 1, SO 0

4423/1, NO, Reinhardswald; *Lycopodium inundatum*, 22 Juli [18]85, W. Lorch, Reinhardswald bei Gieselwerder
 4920/4, NW, Kellerwald; *Lycopodium inundatum*, 20/6 [18]57, F. Hoffmann, Densberger Hute im Kellerwalde
 5021/3, NO, Schwalm; *Lycopodium inundatum*, Sept [18]56, [A. Wigand], fl. Treysa
 5118/4, NO, Lahntal; *Lycopodium inundatum*, Aug [18]56, [A. Wigand], fl. Mbg, am Bürger Weg
 5118/4, NO, Lahntal; *Lycopodium inundatum*, [18]65, [Falck], Gefäll
 5120/2, NO, Schwalm; *Lycopodium inundatum*, Sept [18]52, [A. Wigand], Neustadt
 5324/1, NO, Kuppenrhön; *Lycopodium inundatum*, 6/9 [18]44, [F. Hoffmann], Neunhardtts & Herbertshof bei Hünfeld

5819/4, SW, Untermain; *Lycopodium inundatum*, 8/8 [18]82, G. Sennholz, Hanau: am Lehrhof; ex herb. G. Sennholz

Lythrum hyssopifolia NO 1, SW 2
 4822/3, NO, Edertal; 9/7 [18]58, F. Hoffmann, Zwischen dem obersten Holze und der Frankfurter Straße
 5819/4, SW, Untermain; ohne Datum, Russ, flora Wetteravicae. An d. Kinzig hinter dem Forsthaus in d. Bulau
 6016/1, SW, Untermain; 5/9 [18]80, G. Sennholz, Grhztm Hessen: Riedegend, b. Bischofsheim; ex herb. G. Sennholz

Melampyrum cristatum NW 2, NO 1, SW 2, SO 2
 5317/2, NW, Gladenbacher Bergland; [18]62, Julius Ernst, Kirchvers
 5817/3, SW, Untermain; 8 [18]75, G. Sennholz, Pr. Hessen: Frankfurt: Sandige Stellen an der Homburger Eisenbahn in Bockenheim im Rebstocker Wäldchen; ex herb. G. Sennholz
 5917/2, SW, Untermain; Juni 1845, A. de Bary, Frankfurter Wald
 5917/2, SW, Untermain; Juny [18]49, W. Schaffner, Stud. pharmac., Um Fr[an]kfurt
 6117/2, SW, Starkenburg; ohne Datum, Gravelius, Darmstadt

Melica transsilvanica NW *, NO R, SW *
 4625/1, NO, Werratal; *Sesleria caerulea*, 17/3 [18]46, F. Hoffmann, Badenstein, [Witzenhausen], rev. Lu[dwig] [19]56
 [Aus dem unteren Werratal bislang nicht bekannt.]

Mentha piperita NW u, NO T, SW E, SO E
 5819/4, SW, Untermain; *Mentha odorata*, Aug. 1886, NN, Hanau In dem Sumpf unterhalb der Ziegelhütte

Mentha spicata NW u, NO T, SW E, SO E
 5816/2, NW, Taunus; *Mentha viridis* var. *crispata*, 28/8 [18]84, G. Sennholz, Prov. Hessen: Taunus, bei Königstein; ex herb. G. Sennholz
 5818/3, SW, Untermain; *Mentha candicans* fo. *cinerea*, 8 [18]84, G. Sennholz, Prov. Hessen: Frankfurt a/M, Mainufer; ex herb. G. Sennholz

Meum athamanticum NO 2
 5325/1, NO, Kuppenrhön; 1857, Uloth, Haselstein
 [Aus der nördlichen Rhön bislang nicht bekannt.]

Moenchia erecta NW 1, NO 2, SW 1, SO 0
 5118/4, NO, Lahntal; Mai [18]52, [A. Wigand], Mbg. hinter d. kl. Forstgarten
 5717/3, SW, Wetterau; 5/5 [18]78, G. Sennholz, Homburg v. d. H.: Chaussee-graben b. Oberursel; ex herb. G. Sennholz
 5818/3, SW, Untermain; *Sagina erecta*, ohne Datum, Baup, Frankfurt
 6117/2, SW, Starkenburg; *Moenchia quaternella*, ohne Datum, Gravelius, Darmstadt

- Muscari neglectum* NW 3, NO 2, SW 3, NO 2
4726/3, NO, Werratal; *Muscari racemosum*, ohne Datum, [J. A. Eichler], Weinberge bei Jestädt
4726/3, NO, Werratal; *Muscari racemosum*, 17. 5. [19]64, [I. Lenski], Jestädt
4826/3, NO, Ringgau; *Muscari racemosum*, 17. 5. [19]64, [I. Lenski], Datterode
4826/3, NO, Ringgau; *Muscari racemosum*, 8. V. [19]63, [I. Lenski], Glockenberg b. Datterode; ex herb. I. Lenski
6118/3, SO, Odenwald; *Muscari racemosum*, 26. 4. [19]67, [I. Lenski], Niederramstadt, Kr. Darmstadt, S-Rand d. Kaiserberges oberhalb d. Waldmühle. Hang a. d. Bahn; ex herb. I. Lenski
- Myriophyllum verticillatum* NW 3, NO 2, SW 3
5021/1, NO, Schwalm; 8/8 [18]60, F. Hoffmann, Alte Schwalm bei Schlierbach
5217/4, NW, Gladenbacher Bergland; 7/8 [18]60, Fr. Hoffmann, Stehende Gewässer bei Lohra
5218/2, NO, Lahntal; Juni [18]58, [A. Wigand], Cappler Sümpfe
6217/2, SW; Starkenburg; 28/7 [18]78, G. Sennholz, Bergstrasse: Pfungstädter Torfgruben; ex herb. G. Sennholz
- Najas minor* SW R
6116/1, SW, Ried; 19. 9. 1962, [I. Lenski], Kr. Groß Gerau, Gegenüber Nierstein, ndl. Oppenheimer Fähre. Sandgrube; ex herb. I. Lenski
6116/1, SW, Ried; 17. VII. 1963, [I. Lenski], Hessisches Ried. Geinsheim, Graben am Sportplatz; ex herb. I. Lenski
6116/1, SW, Ried; 31. VII. 1963, I. Lenski, Geinsheim, Hessisches Ried, Ortsrand, Graben; ex herb. I. Lenski
- Neslia paniculata* NW 0, NO 1, SW 0, SO 0
4825/2, NO, Werratal; ohne Datum, [J. A. Eichler], Vom Trimberg bei Reichensachsen
5425/3, NO, Rhön; 5/8 [18]44, Fr. Hoffm[ann], Bei Abtsrod auf der Rhön
- Noccaea caerulea* subsp. *calaminaris* NW 2, NO *, SO T
5215/4, NW, Dill; *Thlaspi alpestre*, 1825, Schüßler, Lay bei Dillenburg
5215/4, NW, Dill; *Thlaspi alpestre*, ohne Datum, NN, Dillenburg, Weg nach Eibach
- Nymphaea alba* NW 0, NO 0, SW 1, SO 0
4622/4, NO, Kassel; *Nymphaea erythrocarpa* Hentze, 1848, H[en]tze, im Aupark, aus dem Lande Hadeln stammend [Kassel.] Auch bei Cappel ohnweit Marburg heimisch
4523/3, NO, Reinhardswald; *Nymphaea splendens* Hentze, 1848, H[en]tze, in Teichen im Reinhardswalde
5026/3, NO, Seulingswald; ohne Datum, E[isenach], Rot[en]b[ur]g, im Besseröder Bach, in den Reden, [Obersuhl]
5126/1, NO, Werratal, *Nymphaea alba* var. *rotundifolia* Hentze, 1848, H[en]tze, In Lachen der ausgetretenen Werra bei Heringen

- 5126/1, NO, Werratal; *Nymphaea alba* var. *rotundifolia*, ohne Datum, [J. A. Eichler], Alte Werra bei Heringen
 5418/4, NO, Vogelsberg; *Nymphaea alba* var. *parviflora* Hentze, 1848, H[en]tze, bei Lich im Darmstädtischen
 5819/4, SW, Untermain; *Nymphaea urceolata* Hentze, 1848, Hentze, In Lachen der ausgetretenen Kinzig in der Bulau bei Hanau. Auch bei Rödelheim und Heussenstamm
 5819/4, SW, Untermain; *Nymphaea venusta* Hentze, 1848, Hentze, Auch in der Kinzig bei der Stadt Hanau
 [Zu den von Hentze beschriebenen Seerosen-„Arten“ und „Varietäten“ liegen die Typusbelege in MB.]

- Odontites luteus* SW 1, SO 2
 5818/3, SW, Untermain; *Euphrasia lutea*, Sept. [18]56, [A. Wigand], Seckbacher Weinberge
 5916/3, SW, Untermain; 25. IX. 1963, [I. Lenski], Flörsheim a. Main, Falkenberg, Altes Steinbruchgelände; ex herb. I. Lenski
 6117/2, SW, Starkenburg; *Euphrasia lutea*, ohne Datum, Gravelius, Darmstadt
 6117/4, SW, Starkenburg; 1. VI. [19]61, [I. Lenski], Pfungstädter Düne; ex herb. I. Lenski
 6217/2, SO, Odenwald; *Euphrasia lutea*, 11/9 [18]77, G. Sennholz, Grshzthm. Hessen: Eberstadt: Trockene Abhänge bei Seeheim; ex herb. G. Sennholz

- Oenanthe peucedanifolia* NW 1, NO 1, SW 2
 5118/4, NO, Lahntal; Juli [18]54, [A. Wigand], fl. Mbg.
 5919/1, SW, Untermain; 18/6 [18]78, G. Sennholz, Grshzthm. Hessen: Offenbach: Im Hengster beim neuen Wirthshaus; ex herb. G. Sennholz

- Orobanche alba* NW 0, NO 1, SW 2, SO 2
 5525/3, NO, Rhön; Sept. [18]67, [A. Wigand], Beilstein in der Rhön

- Orobanche bartlingii* NO R
 4726/1, NO, Werratal; ohne Datum, [J. A. Eichler], Von der Hörnerkuppe auf *Libanotis montana*

- Osmunda regalis* NW 0, NO 0, SW 1, SO 0
 5722/3, SO, Spessart; Sept. [18]56, [A. Wigand], Orb, unter dem Winterberg. Kr. Gelnhausen

- Phelipanche arenaria* NW 0, SW 3, SO 2
 5819/4, SW, Untermain; *Orobanche arenaria*, 13 juillet 1856, [Clemençon], Hanau
 6017/4, SW, Starkenburg; *Phelipea arenaria*, 23/6 [18]77, G. Sennholz, Grshzthm. Hessen: Darmstadt: Sandhügel bei Arheilgen; ex herb. G. Sennholz
 6117/2, SW, Starkenburg; *Orobanche arenaria*, ohne Datum, Gravelius, Darmstadt
 6117/4, SW, Starkenburg; *Orobanche arenaria*, 22. VII. 1961, [I. Lenski], Darmstadt, Pfungstädter Düne, auf *Artemisia campestris*; ex herb. I. Lenski

- Pilularia globulifera* NO 1, SW 1
5818/3, SW, Untermain; 1829, Baup, Frankfurth
- Plantago coronopus* NW T, NO T, SW T, SO u
5118/4, NO, Lahntal; Sept. 1977, [I. Lenski], Marburg, Alter Kirchheimer Weg, Garten;
ex herb. I. Lenski
- Pleurospermum austriacum* NO R
5525/2, NO, Rhön; 1/6 [18]79, G. Sennholz, Rhön: Eube; ex herb. G. Sennholz
- Poa badensis* SW 2
6117/2, SW, Starkenburg; ohne Datum, Trommsdorff, Auf unbebauten sandigen Stellen
um Darmstadt
6117/2, SW, Starkenburg; ohne Datum, NN, in arenosis d. Darmstädter Juden Todtenhof
6117/2, SW, Starkenburg; 1821, Th. Beyer, Bei Darmstadt
6117/2, SW, Starkenburg; 1823, Stein, Bei Darmstadt
- Potamogeton acutifolius* NW 0, NO 2, SW 2, SO 0
5320/4, NO, Vogelsberg; 30. VII. [19]61, [I. Lenski], Teich bei Zeilbach (Vogelsberg); ex
herb. I. Lenski
5321/1, NO, Vogelsberg; 18. 9. 1961, [I. Lenski], Flora von Hessen. Dautzenröder Teich
nördl. Groß Felda; ex herb. I. Lenski
5416/3, NW; Taunus; 11. 8. 1852, Dr. Lambert, Teiche bei Braunfels (Kreis Wetzlar)
5918/2, SW, Untermain; 2/9 [18]77, G. Sennholz, Grshzthm Hessen: Offenbach: Graben
bei Grafenbruch; ex herb. G. Sennholz
- Potamogeton alpinus* NW 3, NO 2, SW 0, SO 0
5021/3, NO, Schwalm; *Potamogeton rufescens*, Sept. [18]56, [A. Wigand], Gräben im
früheren Allendörfer Teich b. Tr[eysa]
- * *Potamogeton gramineus* NO 0, SW 3
6015/2, SW, Untermain; Juli 1863, A. Vignier, Flora von Hessen. In Gewässern auf der
Mainspitze b. Mainz
- Potamogeton polygonifolius* NW 0, NO 0, SW 1, SO 0
5115/4, NW, Dill; 18. VIII. [19]65, [I. Lenski], Weidelbach, Dillkreis, Tal NW des Ortes.
Graben in saurer Wiese. Graben in d. Nähe d. Sportplatzes; ex herb. I. Lenski
5917/2, SW, Untermain; *Potamogeton natans*, 1823, Th. Beyer, In einem Graben hinter
Niederrod am Walde; ex herb. Th. Beyer, rev. W. Lu[dwig] 1964
5919/1, SW, Untermain; *Potamogeton oblongus*, 12. 9. 1962, [I. Lenski], Offenbach/
Main, Graben im Hengster; ex herb. I. Lenski
- Potamogeton pusillus* NW D, NO D, SW *, SO 0
4822/3, NO, Edertal; *Potamogeton panormitanus*, 23. IX. 1964, [I. Lenski], Lohre a. d.
Eder, Edertal zwischen Ort und Eder, Kiesteich; ex herb. I. Lenski

- 5022/4, NO, Knüll; *Potamogeton panormitanus*, 22. 9. 1962, [I. Lenski], Schwarzenborn/
Knüll, Knüllteich; ex herb. I. Lenski
5818/4, SW, Untermain; 6/7 [18]77, G. Sennholz, Grshzthm Hessen: Offenbach: Im En-
tensee bei Bürgel; ex herb. G. Sennholz
5919/1, SW, Untermain; 5/8 [18]77, G. Sennholz, Grshzthm Hessen: Hengster: In der
Rodau bei Hausen; ex herb. G. Sennholz

Potamogeton trichoides

NW R, NO *, SW *, SO 0

- 4821/2, NO, Edertal; *Potamogeton pusillus*, 10/7 [18]47, F. Hoffmann, Wehren im Moor,
rev. [W. Ludwig]
4919/4, NW, Kellerwald; 16. 9. 1961, [I. Lenski], Haina, Kr. Frankenberg, Oberer Teich
im Kälbergrund
5718/2, SW; Wetterau; *Potamogeton foliosus*, 22. VII. [19]64, [I. Lenski], Assenheim,
Nidda, unterh. d. Ortes b. d. Brücke; ex herb. I. Lenski
6016/3, SW, Ried; 31. 7. 1963, [I. Lenski], Hessisches Ried, Südlich Trebur; ex herb.
I. Lenski

Potentilla alba

NO 0, SW 2

- 5917/2, SW, Untermain; 4 [18]76, G. Sennholz, Frankfurt a/M. Stadtwald, Untere
Schweinstiege; ex herb. G. Sennholz
6117/2, SW, Starkenburg; ohne Datum, Gravelius, Darmstadt

Potentilla heptaphylla

NO 2, SW 1

- 5517/2, NO, Lahntal; 28. 4. 1962, [I. Lenski], Flora von Hessen. Mühlenberg bei Nieder-
kleen, Trift; ex herb. I. Lenski
5517/2, NO, Lahntal; 28. IV. 1974, [I. Lenski], Gießen, Mühlberg bei Niederkleen, Trift-
reste a. Waldrand; ex herb. I. Lenski
5517/2, NO, Lahntal; 1. 5. 1987, I. Lenski, Flora von Hessen. Marburg, Mühlberg bei Nie-
derkleen. Hang am Abbaurand, Triftrest; ex herb. I. Lenski
5916/2, SW, Untermain; *Potentilla opaca*, 1853, Fuckel, Okriftel a/m
5917/2, SW, Untermain; *Potentilla opaca*, Mai 1847, A. de Bary, Beim Schwengelsbrun-
nen im Frankfurter Wald
6117/2, SW, Starkenburg; *Potentilla opaca*, ohne Datum, Gravelius, Darmstadt

Potentilla inclinata

NW D, NO -

- 5118/1, NO, Lahntal; 12. 5. 1990, I. Lenski, Flora von Hessen. Marburg, Zwischen Sterz-
hausen und Goßfelden. Lahnuferböschung; ex herb. I. Lenski
5118/4, NO, Lahntal; *Potentilla canescens*, 21. 6. 1999, I. Lenski, Flora von Marburg.
Marburg, Aföller westl. Depot, Wegrand am Zaun; ex herb. I. Lenski
5913/3, NW, Taunus; *Potentilla canescens*, 18. VII. 1962, [I. Lenski], Wispergebiet, Unte-
res Presberger Tal. Sonniger Wegrand; ex herb. I. Lenski
[Aus der Region Nordost bislang nicht bekannt, wohl unbeständig.]

- Pseudorchis albida* NW 1, NO 1, SW 0, SO 0
4725/3, NO, Meißner; *Gymnadenia albida*, ohne Datum, [J.A. Eichler], Vom Plateau des Meißners
5716/4, NW, Taunus; *Peristylus albidus*, 6 [18]52, Bagge, Frankfurt a.M., Taunus-Wiesen
5716/4, NW, Taunus; *Gymnadenia albida*, 18/6 [18]82, G. Sennholz, Taunus: Schulwiese bei Reiffenberg; ex herb. G. Sennholz
- Pulmonaria montana* NW 3, SW 3, SO 0
5020/2, NO, Schwalm; *Pulmonaria angustifolia*, 1885, cand. pharm. Hoffmann, Jesberg, rev. [W. Ludwig]
5617/2 Wetterau; *Pulmonaria tuberosa*, 5. V. 1971, [I. Lenski], Flora von Hessen. Bad Nauheim, Usatal zwischen Obermörlen und Ziegenberg, Wiesenhang; ex herb. I. Lenski
5619/3 Wetterau; *Pulmonaria tuberosa*, 28. 4. 1962, [I. Lenski], Flora von Hessen. Wickstädter Wald; ex herb. I. Lenski
5816/2 Taunus; *Pulmonaria angustifolia*, 14/4 [18]82, G. Sennholz, Taunus: Wiesen bei Königstein; ex herb. G. Sennholz
5818/3 Untermain; *Pulmonaria tuberosa*, 22/4 [18]83, G. Sennholz, Frankfurt a/M, Wald bei Enkheim; ex herb. G. Sennholz
6117/2 Starkenburg; *Pulmonaria angustifolia*, ohne Datum, Gravelius, Darmstadt
[Aus der Region Nordost bislang nicht bekannt.]
- Pyrola chlorantha* NW 0, NO 2, SW 1, SO 0
5123/1, NO, Knüll; *Pyrola rotundifolia*, ohne Datum, [J.A. Eichler], Eisenberg, rev. [W. Ludwig]
5623/4, SO, Spessart; ohne Datum, Leimbach, Schlüchtern Steckelberg
6117/4, SW, Starkenburg; 14/6 [18]80, G. Sennholz, Grhztm Hessen: Bergstraße b. Eberstadt; ex herb. G. Sennholz
- Pyrola media* NW 1, NO 1, SW 0, SO 0
5821/2, SO, Spessart; 25/6 [18]82, G. Sennholz, Spessart: Im Casselgrund bei Bieber; ex herb. G. Sennholz
- Radiola linoides* NW 0, NO 1, SW 0, SO 0
5021/3, NO, Schwalm; *Linum Rhadiola*, 1830, [A. Wigand], Treysa, Igelsheide
5118/4, NO, Lahntal; 1865, G. Sippell, In der Nähe des Forstgartens, [Marburg]
5118/4, NO, Lahntal; [18]68, F. A. F[alck], Forstgarten Mrbg
5819/1, SW, Untermain; *Linum Radiola*, 1799, NN, In einem Weggraben beim Wachenbacher Weg im Wilhelmsbader Wald; ex herb. Th. Beyer
5819/4, SW, Untermain; *Linum Radiola*, 1825, W. Gaertner, Hanoviae locis inundat. arenos.; ex herb. Th. Beyer
5819/4, SW, Untermain; 1826, Beyer, Auf der Heide hinter dem Lehrhof bei Hanau; ex herb. Th. Beyer
5819/4, SW, Untermain; 27/7 [18]79, G. Sennholz, Prov. Hessen: Hanau: Aecker bei Großauheim; ex herb. G. Sennholz

Ranunculus hederaceus

NW 1, NO 1, SW 0, SO 0

4422/2, NO, Diemel; ohne Datum, [Uloth], Trendelburg
 5023/2, NO, Knüll; ohne Datum, [J. A. Eichler], Beenhausen
 5318/3, NO, Lahntal; Jun. [18]52, [A. Wigand], fl. Mbg. Lollar
 5318/3, NO, Lahntal; [18]68, stud. Weidemann, Graben bei Lollar
 5515/2, NW, Lahntal; ohne Datum, F. Rudio, Weilmünster
 5818/3, SW, Untermain; 1820, Laffon, Bei Frankfurt; ex herb. Th. Beyer

Ranunculus lingua

NW T, NO 3, SW 1, SO T

5124/1, NO, Kuppenrhön; ohne Datum, [J. A. Eichler], Alte Fulda bei Hersfeld
 5219/3, NO, Ohm; Aug [18]59, [A. Wigand], Heskemer Teich
 5219/3, NO, Ohm; 1865, A. Falck, Hescemer Teich
 5819/4, SW, Untermain; Aug [18]57, [A. Wigand], Hanau

Rhynchospora alba

NW 0, NO 2, SW, 0, SO 0

5224/3, NO, Kuppenrhön; 19/7 [18]44, Fr. Hoffm[ann], Großenmohr bei Hünfeld
 5821/1, SO, Spessart; Sept [18]56, [A. Wigand], Bieber
 5919/1, SW; Untermain; 5/8 [18]77, G. Sennholz, Grshzthm Hessen: Hengster: Torfwie-
 sen am neuen Wirthshaus; ex herb. G. Sennholz

Ruta graveolens

NO *, SW *, SO *

4625/1, NO, Werratal; ohne Datum, [J. A. Eichler], Badenstein
 4726/3, NO, Werratal; ohne Datum, [J. A. Eichler], Isopsberg bey Jestädt
 4726/3, NO, Werratal; ohne Datum, [J. A. Eichler], Weinberge bei Jestädt
 5718/4, SW, Wetterau; ohne Datum, [A. Wigand], Kalkofen bei Kleinkarben

Salvia aethiopsis

NO T

4725/4, NO, Werratal; ohne Datum, NN, Auf Bilstein

Samolus

NW 0, SW 2

6116/2, SW, Ried; 8 [18]80, G. Sennholz, Grhztm Hessen: Ried, b. Dornheim; ex herb.
 G. Sennholz
 6117/2, SW, Starkenburg; ohne Datum, Gravelius, Darmstadt

Saxifraga rosacea subsp. *rosacea*

NW R, NO R

4622/3, NO, Habichtswald; *Saxifraga hypnoides*, 5 [18]65, G. Sennholz, Cassel: Wil-
 helmshöhe verwildert; ex herb. G. Sennholz
 4822/1, NO, Edertal; *Saxifraga caespitosa*, Juni [18]57, [A. Wigand], Scharfenstein bei
 Gudensberg
 5318/3, NO, Lahntal; *Saxifraga hypnoides*, 4 Juli [18]68, [A. Wigand], Hangestein an der
 selben Felswand wie *S. caespitosa*
 5318/3, NO, Lahntal; *Saxifraga hypnoides*, ohne Datum, stud. Weidemann, Hangestein
 5318/3, NO, Lahntal; *Saxifraga caespitosa*, ohne Datum, stud. Weidemann, Hangestein

Saxifraga rosacea subsp. *sponhemica*

NW 1

5615/1, NW, Lahntal; *Saxifraga sponhemica*, 1844, F. Rudio, Bodensteiner Lay bei Runkel

Scandix pecten-veneris

NW 0, NO 1, SW 0, SO 0

4622/4, NO, Kassel; ohne Datum, G. Sennholz, Cassel: Kratzenberg, ex herb G. Sennholz
 4922/1, NO, Schwalm; Juni [18]59, [A. Wigand], Acker zw. Lendorf u. Hebel
 5020/3, NO, Schwalm; Aug [18]56, [A. Wigand], Hohe Wart
 5125/3, NO, Kuppenrhön; Juli [18]56, [A. Wigand], Schenklengsfeld

Scutellaria hastifolia

NW 0, NO 0, SW 2

4719/1, NO, Waldeck; ohne Datum, stud. Leimbach, Corbach
 5817/4, SW, Untermain; 1820, Laffon, Hinter dem Kettenhofe bei Frankfurt; ex herb. Th. Beyer
 5818/3, SW, Untermain; 1823, Th. Beyer, Zwischen dem Hellerhofe und Rödelheim auf einer Wiese ohnfern der kleinen Brücke über den Damm; ex herb. Th. Beyer
 5819/4, SW, Untermain; Juni 1846, A. de Bary, bei Hanau
 5819/4, SW, Untermain; ohne Datum, Theobald, Hanau
 6116/2, SW, Ried; 24/6 [18]83, G. Sennholz, Grhztm. Hessen: Riedeggend, bei Leeheim; ex herb. G. Sennholz
 6116/4, SW, Ried; 7. 6. 1997, [I. Lenski], Damm bei den Bruderlöchern, Hess. Ried; ex herb. I. Lenski

Scutellaria minor

NW 3, NO 0, SW 2, SO 1

4520/4, NO, Diemel; ohne Datum, [Uloth], Volkmarsen
 5118/4, NO, Lahntal; Juli [18]60, [A. Wigand], fl. Mbg. Sumpfwiese unter dem Gefäll
 5118/4, NO, Lahntal; 1865, A. Falck, im Gefäll
 5818/4, SW, Untermain; Aug. 1848, W. Schaffner, Wiesen bei Offenbach
 5819/3, SW, Untermain; ohne Datum, Theobald, Steinheimer Heide (fl. Wett)
 5917/3, SW, Untermain; 22/7 [18]77, G. Sennholz, Grshzthm Hessen: Walldorf: Gundwiesen; ex herb. G. Sennholz
 5918/1, SW, Untermain; 1820, Th. Beyer, Frankfurt; ex herb. Th. Beyer
 5918/1, SW, Untermain; 1821, Th. Beyer, In der Ysenburger Försterwiese; ex herb. Th. Beyer
 5918/1, SW, Untermain; 1822, Th. Beyer, Auf der Ysenburger Försterwiese; ex herb. Th. Beyer
 5918/1, SW, Untermain; ohne Datum, Baup, Frankfurth
 5919/1, SW, Untermain; Anf. Aug. 1844, R. Delosea, Wald beim Hengster b. Offenbach
 6117/2, SW, Starkenburg; 1853, Fuckel, Darmstadt
 6117/2, SW, Starkenburg; ohne Datum, NN, Darmstadt

Sedum villosum

NW 0, NO 1, SW 0, SO 0

4818/4, NW, Sauerland; Juni [18]59, [J. A. Eichler], Zwischen Sachsenberg und Schreufa
 5118/3, NW, Gladenbacher Bergland; 1865, G. Sippell, Marbach
 5224/3, NO, Kuppenrhön; 9/7 [18]44, Fr. Hoffm[ann], Großenmohr bei Hülfeld

5315/1, NW, Westerwald; ohne Datum, NN, vom Erdbach
 5421/1, NO, Vogelsberg; ohne Datum, [Uloth], Ulrichstein
 5421/3, NO, Vogelsberg; 19/8 [18]83, G. Sennholz, Oberhessen: Vogelsberg, Heide am Landgrafenbrunnen; ex herb. G. Sennholz

Seseli annuum NO 2, SW 2, SO 2
 4822/1, NO, Edertal; 26. VIII. 1970, [I. Lenski], Marburg. Nacken bei Gudensberg, Trift; ex herb. I. Lenski
 6117/2, SW, Starkenburg; *Seseli coloratum*, ohne Datum, Gravelius, Darmstadt
 6317/2, SO, Odenwald; 22. IX. 1976, [I. Lenski], Odenwald, Hemsberg bei Zell, Magerwiese; ex herb. I. Lenski

Solanum physalifolium NO u, SW E
 5917/2, SW, Untermain; *Solanum villosum*, 23/9 [18]80, G. Sennholz, Prov. Hessen: Frankfurt a/M. Spargelfelder am Sandhof; ex herb. G. Sennholz, rev. [W. Ludwig]
 5919/4, SW, Untermain; *Solanum nitidibaccatum*, 17. 9. 1969, [I. Lenski], Hanau, Gustav-Adolf-Straße, Vorgarten; ex herb. I. Lenski
 6217/2, SW, Starkenburg; *Solanum nitidibaccatum*, 24. 7. 1998, I. Lenski, Flora der Oberreinebene. Darmstadt, Ndl. d. Kläranlage Bickenbach, Acker; ex herb. I. Lenski

Solanum villosum NO u, SW E, SO u
 4726/3, NO, Werratal; ohne Datum, [J. A. Eichler], Am Raine rechts vom Wege zwischen Grebendorf u. Jestädt

Spiranthes spiralis NW 1, NO 1, SW 1, SO 1
 4622/3, NO, Habichtswald; *Spiranthes autumnalis*, 13/9 [18]72, G. Sennholz, Provinz Hessen: Cassel. Habichtswald, Trockne Triften an der Rasenallee auf Basaltboden; ex herb. G. Sennholz
 4725/3, NO, Meißner; *Spiranthes autumnalis*, ohne Datum, [J. A. Eichler], Auf den Wiesen des Meißners nach Hasselbach hin. Spärlich
 4821/3, NO, Edertal; *Spiranthes autumnalis*, 15/10 [18]47, [F. Hoffmann], Büraberg
 4823/3, NO, Waldhessen; *Spiranthes autumnalis*, Sept. [18]59, [J. A. Eichler], Auf der Heide zwischen Melsungen u. Mörshausen
 5021/3, NO, Schwalm; *Spiranthes autumnalis*, Sept. [18]52, [A. Wigand], fl. Treysa
 5118/4, NO, Lahntal; *Spiranthes autumnalis*, Sept [18]56, [A. Wigand], fl. Mbg Lahnberg
 5119/3, NO, Ohm; *Spiranthes autumnalis*, 3. IX. [19]34, Dr. W. Lorch, Auf der Trift nordwestlich vom Dorfe Schönbach zwischen dem Waldrande und dem nach der Hainmühle führenden Wege
 5517/2, NW, Taunus; *Ophrys spiralis*, 1852, Dr. Lambert, Wetzlar, an einem Waldweg bei Oberkleen
 5623/3, SO, Spessart; *Spiranthes autumnalis*, ohne Datum, [Rektor Weber], Acisbrunnen
 6117/2, SW, Starkenburg; *Spiranthes autumnalis*, ohne Datum, Gravelius, Darmstadt

Stratiotes aloides NW u, NO u, SW T
 5818/4, SW, Untermain; ohne Datum, C. B. Lehmann, Offenbach

5818/4, SW, Untermain; ohne Datum, NN, Offenbach

Symphotrichum lanceolatum NW E, NO E, SW E, SO E
5817/4, SW, Untermain; *Aster bellidiflorus*, 15/10 [18]76, G. Sennholz, Frankfurt a/M:
Niddafer bei Rödelheim; ex herb. G. Sennholz

Symphotrichum novi-belgii NW E, NO E, SW E, SO E
5916/3, SW, Untermain; *Aster novi Belgii*, 29/8 [18]80, G. Sennholz, Grhztm Hessen:
Ried, b. Bischofsheim am Mainufer; ex herb. G. Sennholz

Symphotrichum × *salignum* NW E, NO E, SW E, SO E
4623/3, NO, Kassel; *Aster salicifolius*, 9 [18]62, G. Sennholz, Cassel: An der Fulda; ex
herb. G. Sennholz
5118/4, NO, Lahntal; *Aster salignus*, 1865, A. Falck, Lahn, jenseits der Schwimmanstalt
5118/4, NO, Lahntal; *Aster salignus*, [18]66, F. A. F[alck], Mrbg Schwimmanstalt
5221/2, NO, Vogelsberg; *Aster salignus*, ohne Datum, [A. Wigand], Zw. Niedergemünd u.
Elbenrod im Vogelsberg

Tephrosieris helenitis NW 0, NO 1, SW 0
4818/3, NW, Sauerland; *Cineraria spathulaefolia*, ohne Datum, [Uloth], Am Waldrand
der Langenhalle zwischen Sachsenberg u. Neukirchen
5317/3, NW, Gladenbacher Bergland; *Cineraria spathulaefolia*, 26. 5. 1853, Dr. Lambert,
Blasbacher Wald bei Wetzlar
5525/2, NO, Rhön; *Senecio spathulifolius*, 1/6 [18]79, G. Sennholz, Rhön, Große Wasser-
kuppe; ex herb. G. Sennholz
5616/3, NW, Taunus; *Cineraria spathulaefolia*, 1853, Beyerhoffer, Lorch & Neuweilnau,
ded. Fockel 1853
5625/1, NO, Rhön; *Cineraria spathulaefolia*, Juli [18]56, [A. Wigand], Gipfel des Dam-
merfelds in d Rhön

Teucrium scordium NW 0, NO 0, SW 1
4726/3, NO, Werratal; ohne Datum, [J. A. Eichler], Herrenwiese bei Grebendorf
6117/2, SW, Starkenburg; ohne Datum, Gravelius, Darmstadt

Thesium linophyllum NW 0, NO 1, SW 1, SO 0
5418/3, NO, Vogelsberg; 17. 6. 1961, [I. Lenski], Flora von Hessen. Fischheide SO Wat-
zenborn b. Gießen, Trockenrasen; ex herb. I. Lenski
5716/4, NW, Taunus; 1822, Th. Beyer, Bei Reiffenberg auf dem Feldberge; ex herb.
Th. Beyer
5919/1, SW, Untermain; *Thesium intermedium*, 18/6 [18]76, G. Sennholz, Grshzthm Hes-
sen: Offenbach: Trockene Stellen im Hengster; ex herb. G. Sennholz

Tragopogon dubius NW *, NO *, SW *, SO R
5219/2, NO, Ohm; *Tragopogon major*, Aug [18]53, [A. Wigand], Amöneburg
5219/2, NO, Ohm; *Tragopogon major*, Aug [18]56, [A. Wigand], fl. Mbg. Amöneburg

5318/3, NO, Lahntal; *Tragopogon major*, Juli [18]60, [A. Wigand], Südabhang der Lollarer Kuppe

Trapa natans NW T, NO T, SW 1
6316/3, SW, Ried; 27/8 [18]82, G. Sennholz, Grshzthm Hessen: Worms, Rosengarten; ex herb. G. Sennholz

Trifolium ochroleucon NW 2, NO 0, SW 0, SO 0
5816/2, NW, Taunus; 21/6 [18]74, G. Sennholz, Prov. Hessen: Taunus, b. Königstein; ex herb. G. Sennholz
5919/1, SW, Untermain; Juni 1846, A. de Bary, Wiesen des Hengster b. Offenbach a/M

Trifolium spadiceum NW 1, NO 2, SW 0, SO 1
5022/4, NO, Knüll; 6. VI. 1973, [I. Lenski], Knüll, NNW Schwarzenborn. Grasiger Wegrand in Jg. 23; ex herb. I. Lenski
5123/1, NO, Knüll; ohne Datum, [J. A. Eichler], Am Eisenberge
5225/3, NO, Kuppenrhön; 3/6 [18]44, Fr. Hoffm[ann], Stallberg bei Hünfeld
5421/3, NO, Vogelsberg; ohne Datum, [Uloth], Vogelsberg
5525/2, NO, Rhön; ohne Datum, NN, Wasserkuppe
5525/2, NO, Rhön; Sept. 1921, F. B. Hofmann, Rhön
5624/3, SO, Spessart; ohne Datum, [Uloth], Stednerberg bei Oberzell
5716/4, NW, Taunus; ohne Datum, stud. Leimbach, Taunus
5716/4, NW, Taunus; 18/6 [18]82, G. Sennholz, Taunus: Wegrand bei Nieder-Reiffenberg; ex herb. G. Sennholz
5818/4, SW, Untermain; ohne Datum, Kröber, bey Offenbach
5919/1, SW, Untermain; 18/6 [18]76, G. Sennholz, Grshzthm Hessen: Offenbach: Torfwiesen im Hengster bei Rembrücken; ex herb. G. Sennholz

Utricularia breyii NO 1, SW 0
5818/4, SW, Untermain; *Utricularia pulchella* C. B. Lehm., 1845, C. B. Lehmann, Im Entensee bei Offenbach
5818/4, SW, Untermain; *Utricularia pulchella* C. B. Lehm., ohne Datum, C. B. Lehmann, Bei Offenbach im Entensee

Utricularia minor NO 0, SW 0
5224/3, NO, Kuppenrhön; 11/8 [18]45, Fr. Hoffmann, Großenmohr
5818/4, SW, Untermain; ohne Datum, C. B. Lehmann, Offenbach
5818/4, SW, Untermain; ohne Datum, C. B. Lehmann, Offenb: im Entensee
5819/3, SW, Untermain; 1846, Theobald, Hochstadt b Hanau
5919/1, SW, Untermain; 17/6 [18]83, G. Sennholz, Grhztm Hessen: Offenbach, im Hengster

Utricularia vulgaris NO G, SW 2
5818/3, SW, Untermain; ohne Datum, NN, Francofurti ad Moenum

Ventenata dubia NW 3, NO V, SW 1, SO 0
5318/3, NO, Lahntal; *Avena tenuis*, Juni [18]77, [A. Wigand], Am südl. Fuß der Lollarer Kuppe

5818/4, SW, Untermain; *Avena tenuis*, 30/6 [18]78, G. Sennholz, Frankfurt a/M: trockene Stellen an der Mainkur, ex herb G. Sennholz

Vicia dalmatica NW T, SW T
5912/2, NW, Taunus; 10. VI. 1970, [I. Lenski], Lorch a. Rhein, Unterstes Wispertal, Hang des Mückenkopfes; ex herb. I. Lenski

5912/2, NW, Taunus; VI. 1975, [I. Lenski], Lorch, Mückenkopf. Weg unterh. des Truppenübungsplatzes; ex herb. I. Lenski

* *Vicia orobus* SW 1
5722/3, SO, Spessart; 18. 6. 1961, [I. Lenski], Flora von Hessen. Bad Orb, Nähe Kaffee Tiergarten, Gebüschrand; ex herb. I. Lenski

Vicia pisiformis NW 2, NO 2, SW 1
4720/3, NO, Waldeck; Juni [18]59, [J. A. Eichler], Wälder unterhalb Waldeck
4822/1, NO, Edertal; 12/6 [18]57, F. Hoffmann, Odenberg
5318/3, NO, Lahntal; *Vicia dumetorum*, 4 Juli [18]68, [A. Wigand], Lollarer Kuppe, östl. Vorsprung, rev. NN 1934

5318/3, NO, Lahntal; [18]68, stud. pharm. Möller, Lolaer Kuppe

5425/1, NO, Rhön; ohne Datum, Uloth, Wadberg bei Fulda

5718/4, SW, Wetterau; 7 juillet 1854, [Clemençon], Klein Karben

5818/1, SW, Wetterau; *Ervum pisiforme*, 7/8 [18]84 G. Sennholz, Frankfurt a/M. Abhang bei Vilbel; ex herb. G. Sennholz

5818/3, SW, Untermain; ohne Datum, D[öll], Frankfurt a/M

Xanthium strumarium NO u, SW T, SO u
6416/2, –, Ried; 23/7 [18]82, G. Sennholz, Grhztm Hessen: Ried b. Sanddorf; ex herb. G. Sennholz

[Der Fundort liegt knapp außerhalb der Landesgrenze in Baden]

Danksagung

Die Erfassung des Marburger Generalherbars wurde im Rahmen eines Kooperationsvertrages zwischen der BVNH und dem Land Hessen unterstützt. Dem Leiter des Herbarium Marburgense, Karl-Heinz Rexer, danken wir für die Möglichkeit, das Herbar jederzeit aufsuchen zu können.

4. Literatur

Buttler K. P., M. Thieme & Mitarbeiter 2018: Florenliste von Deutschland – Gefäßpflanzen, Version 10. Frankfurt am Main, August 2018. – <http://www.kp-buttler.de>.

- Gregor T. & S. Hodvina 2014: Belege zur Flora Hessens im Herbar des Theodor Beyer (1804–1879). – Bot. Natursch. Hessen **27**, 17–34, Frankfurt am Main.
- Gregor T., S. Hodvina & K.-H. Rexer 2019: Die Sammlung Wolfgang Ludwig im Herbarium Marburgense (MB). – Bot. Natursch. Hessen **31**, 51–86, Frankfurt am Main.
- Hentze W. 1848: Beschreibung einer neuen *Nymphaea*. – Botan. Zeit. **6**(34), 601–603, Berlin.
- Hentze W. 1848: Weitere Mittheilung über die Untersuchung deutscher Seerosen. – Botan. Zeit. **6**(49), 697–702, Berlin.
- Hentze W. 1852: Berichtigung. – Botan. Zeit. **10**(43), 745–747, Berlin.
- Hodvina S. 2012: Letzte Nachweise der in Hessen ausgestorbenen oder verschollenen Pflanzenarten. Ergebnisse einer Literatur- und Herbarauswertung. – Bot. Natursch. Hessen, Beiheft **11**, 1–341, Frankfurt am Main.
- Hodvina S. 2021: Belege zur Flora Hessens im Herbarium Marburgense (MB). 1. Die Sammler. – Bot. Natursch. Hessen **33**, 5–21, Frankfurt am Main.
- Hodvina S. & R. Cezanne 2010: Das Gnadenkraut (*Gratiola officinalis*) in Hessen. – Bot. Natursch. Hessen **23**, 35–54, Frankfurt am Main.
- Lehmann C. B. 1843: *Utricularia pulchella*, eine neue deutsche Pflanze. – Flora **47**, 785–786, Regensburg.
- Ludwig W. 1948: Ozeanische Flora und ihre Bedeutung für die Steppenheidetheorie. Eine floristisch-arealkundliche Untersuchung im Rhein-Main-Gebiet. – Inaugural-Dissertation der Philosophischen Fakultät der Philipps-Universität zu Marburg, Marburg. 314 Seiten, 1 Karte.
- Lorch W. 1891: Excursions-Flora der in der Umgebung von Marburg wildwachsenden Pflanzen (Phanerogamen und Pteridophyten). – Chr. Lorch, Marburg. XLVIII + 275 Seiten.
- NetPhyD & BfN (Hrsg.) 2013: Verbreitungsatlas der Farn- und Blütenpflanzen Deutschlands. – NetPhyD & BfN, Schiffweiler & Bonn. 912 Seiten.
- Wittenberger W., H. Lipser † & G. Wittenberger 1968: Flora von Offenbach. Pflanzen-Vorkommen im Stadt- und Landkreis Offenbach a. M. – Institut Natursch. Darmstadt, Schriftenreihe Beih. **19**, 1–278, [6] Tafeln, Darmstadt.