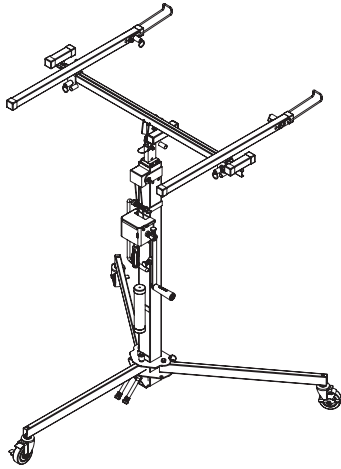


GIPSKARTONEMELŐ

Rendeltetési cél

A gipszkartonemelő kizárólag táblák emelésére készült, és semmilyen más célra nem szabad használni. Az emelőszerkezet sem személyi lift, sem pedig munkapad, így ezekre a célokra nem szabad használni.

Max. emelési kapacitás (13" L.C.) 70 kg



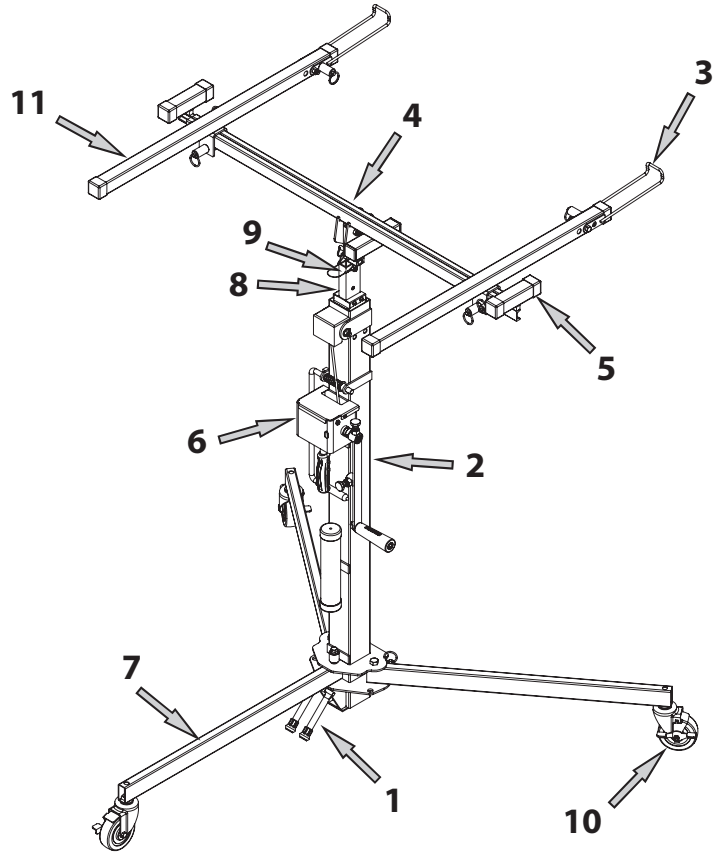
BIZTONSÁGI FIGYELMEZTETÉSEK



FONTOS

- Az emelő használata előtt figyelmesen olvassa el a használati útmutatót. Önnek meg kell értenie az ebben leírtakat.
- Minden használat előtt ellenőrizze az emelőkábel. Ne használja az emelőt, ha az elhasználódott, elkopott, vagy ha azon vágás, elszíneződés vagy egyéb sérülés található.
- Csak stabil, egyenes talajon használja. Tartsa a munkaterület tisztán, rendezetten, és tisztítsa meg az építési törmeléktől.
- Az emelés előtt ellenőrizze a teher egyensúlyát. Megfelelően rögzített lábak nélkül ne használja az emelőt. **Ne lépje túl a névleges terhelési kapacitást. Soha ne emeljen egy gipszkarton táblánál többet.**
- Ügyeljen a felülről lelógó vezetésekre és akadályokra.
- Ne dolgozzon erős szélkörülmények esetén. Az erős szél megemelheti a terhet, megbillentheti az emelőt, és sérülést okozhat a felhasználó számára.
- Soha ne hagyjon őrizenlenül egy megemelt terhet!
- Ne emeljen az emelővel embereket! Ne álljon vagy üljön az emelőre!
- Soha ne mászon fel a rúdra, és soha ne terhelje azt féloldalasan. Ne használja az eszközt létrák támasztékeként vagy felfüggesztéseként, a létrára történő fel-, vagy az onnan való lelépés segédeszközeként.
- Ne használja az emelőt kültéren villámlás, mennydörgés vagy rossz időjárás esetén.
- Viseljen megfelelő ruházatot. Az emelő használata során viseljen az előírásoknak megfelelő védősisakot, biztonsági lábbelit és kesztyűt.

1. AZ EMELŐ RAJZA



- | | |
|---|----------------------|
| 1. Biztonsági fék | 6. Hajtókaros egység |
| 2. Külső emelőoszlop (rögzített emelőkeret) | 7. Talpazat |
| 3. Teherhordó horog | 8. Középrúd |
| 4. Döntőállvány | 9. Felső rúd |
| 5. Emelősín | 10. Görgő |
| | 11. Tartóelem |

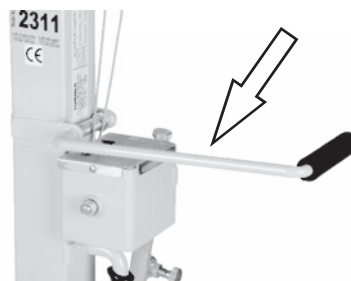
2. HASZNÁLATI ÚTMUTATÓ

Minden használat előtt

- Ellenőrizze, hogy az emelőkábel nincs kirojtosodva, megtörve vagy felforrósodva. Ha a vezetéken bármilyen sérülést tapasztal, nem szabad az emelőt használni.
- Győződjön meg arról, hogy a hajtókar akadálytalanul megközelíthető, és a dobon található emelőkábel nincs összegabalyodva.
- Ellenőrizze, hogy a döntőállvány, a lábak, a rudak és a talpazat nincs meggömbülve.
- Győződjön meg arról, hogy a görgők szabadon mozognak.

Az emelő munkaterületre juttatása (teher nélkül)

Az emelőt általában a vezetőfogantyú segítségével a saját görgőin kell a munkaterületre juttatni



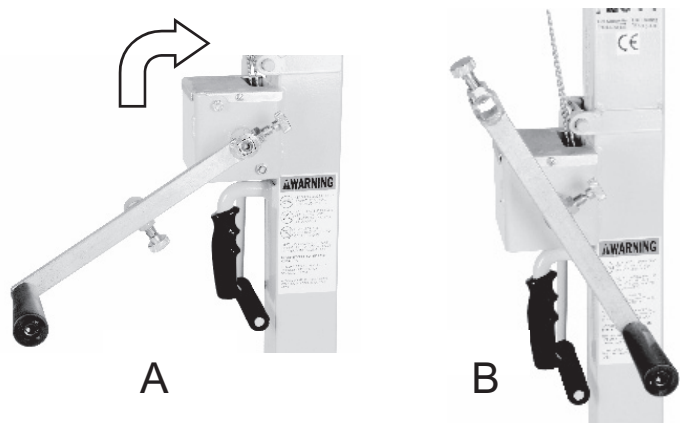
Az emelő munkaterületre juttatása (teherrel)

FIGYELEM! Az elmozdulás megakadályozása érdekében a teher szállításakor a döntőállványt rögzíteni kell.

FIGYELEM! Megemelt teherrel csak rövid szakaszon szabad az emelőt elmozdítani.

Jóllehet az emelőt legcélszerűbb tehermentesen a munkaterületre juttatni, könnyebb terheket szállíthat vele, ha az útvonalon a görgők végig egy egyenes felületen mozognak. Mielőtt az emelőt mozgatni kezdi, engedje le a terhet a legalacsonyabb pozícióba.

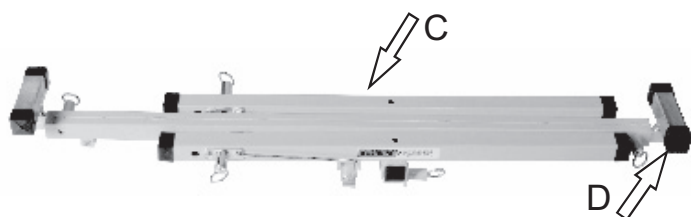
Terhek felemelése és leengedése



Az rúd kívánt magasságba juttatásához vagy leengedéséhez használja a hajtókart. A teher felemeléséhez forgassa a kart az óramutató járásával megegyező irányba, és ügyeljen a magasabban található akadályokra. A teher leengedéséhez forgassa a kart az óramutató járásával ellentétes irányba. Minden karon két beépített pozíció található. A normál, [A] jelű pozícióban a terhet normál sebességgel lehet megemelni vagy leengedni. Ehhez képest a „High-Speed” (nagy sebességű), [B] jelű pozícióban feleannyi idő alatt lehet megemelni vagy leengedni az emelőt.

A keresztmerevítők rögzítése

FIGYELEM! A teherhordó horgot az emelőnek arra az oldalára kell tenni, amely a hajtókarral szemben van.



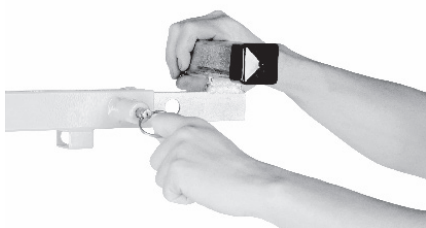
A keresztmerevítők a döntőállványon behúzott összetolt állásban vannak. A keresztmerevítők munkapozícióba juttatásához húzza meg a rugós karon található gyűrűt, és hajtja le a tartótámaszról. Vigye a keresztmerevítőket [C] a kívánt munkaállásba, és ügyeljen arra, hogy a pozícionáláskor teljesen a befogófuratba kattanjanak.



A teherhordó sínek kihúzása

FIGYELEM! Egy teher megemelése előtt a rugós karnak teljesen a helyére kell kattannia.

A kihúzható teherhordó sínek [D] széles terhek jobb megtámasztására szolgálnak. A sínek kihúzásához húzza meg a rugós karon található gyűrűt, majd húzza ki a síneket. A rugós kar ismét bepattan a következő lehetséges állásba.



A teherhordó horog [E] munkapozícióba állításához húzza meg a rugós karon található gyűrűt, és fordítsa ki a horgot. Egy gipszkarton tábla felfektetése előtt győződjön meg arról, hogy a rugós kar teljesen a helyére pattant.

Soha ne emeljen fel egy gipszkarton táblát anélkül, hogy előtte a teherhordó horgot

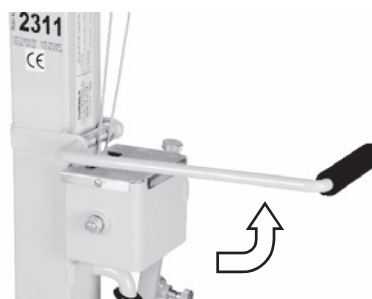
munkapozícióba nem állította.



Vezetőkar

Az emelő egy vezetőkarral rendelkezik. A kezelő ennek a karnak a segítségével könnyen pozícionálhatja az emelőt. A használatához húzza ki a kart kb. 2,5 cm-re, majd fordítsa el 90 fokba. Amikor a kart elengedi, az bepattan a kívánt pozícióba.

Ha a kart vissza akarja tolni, ismételje meg a lépéseket fordított sorrendben.



3. KARBANTARTÁS ÉS TISZTÍTÁS

**A készülékkel kapcsolatos problémák esetén vegye fel a kapcsolatot a kölcsönzővel!
A terméket tiszta és sértetlen állapotban kell visszaadni.**