

# 日本の野生植物総点検プロジェクト ノガリヤス（ヤマアワ）属 *Calamagrostis*

Calamagrostis属を  
Deyeuxia属とする見解が  
ありますが、ここでは  
Calamagrostisとして  
扱います

佐藤広行

（九州オープンユニ  
バーシティ研究員）



*Calamagrostis sesquiflora* (Ohwi) Tzvelev subsp.  
*urelytra* (Hack.) Probat. ミヤマノガリヤス  
北海道大雪山 2008年8月4日撮影

# ノガリヤス属の検索表

- 1 小花の基毛は護穎より長い。護穎に 3 脈がある。
  - 2 包穎はほぼ同長。円錐花序は直立する。……………ヤマアワ **C. epigeios**
  - 2 第 1 包穎は第 2 包穎より短い。円錐花序は先が垂れる。……………ホツスガヤ **C. pseudophragmites**
- 1 小花の基毛は護穎より短い。護穎に 5 脈がある。
  - 2 護穎の芒はないか短く, 小穂の外に出ない。
    - 3 包穎はざらつく。
      - 4 葉舌は白色または淡紫色をおびる。花序の枝は長く, 開花・開花後には花序の枝は曲がり下垂する。
        - 5 葉鞘は無毛。……………イワノガリヤス **C. purpurea** subsp. **langsдорffii**
        - 5 葉鞘全体に毛が生え, 包穎の竜骨の突起は 0.4mm 程度。
          - 6 小穂や花序の枝の基部に小突起がある。……………アムールイワノガリヤス  
**C. purpurea** subsp. **amurensis**
          - 6 小穂や花序の枝の基部の小突起が毛状に長くなる。……………アッケシイワノガリヤス  
**C. purpurea** subsp. **amurensis** f. **akkeshiensis**
        - 4 葉舌は白色。花序の枝は短く, 開花後には穂全体がゆるく閉じる。……………チシマガリヤス  
**C. stricta** subsp. **inexpansa**
      - 3 包穎は平滑。
        - 4 葉身上面の脈は太く, いちじるしく隆起する。火山高原に生える。
          - 5 花序の枝はざらつく。……………クジュウノガリヤス **C. × microtis**
          - 5 花序の枝は平滑。
            - 6 芒は長く, 護穎先端より長く伸びる。第 1 包穎は第 2 包穎よりやや短い。キリシマノガリヤス  
**C. autumnalis**
            - 6 芒は短く, その先端は護穎先端より低い。包穎はほぼ同長。……………シマノガリヤス  
**C. autumnalis** subsp. **insularis**

# ノガリヤス属の検索表

- 4 葉身上面の脈は細く、あまり隆起しない。
  - 5 葉身は稈の基部に集まる。
    - 6 花序の枝や小穂の柄は平滑。……………ヒナガリヤス **C. nana**
    - 6 花序の枝や小穂の柄はざらつく。
      - 7 芒は長さ 1.5-3.5mm で、先端は護穎より低い。……………ザラツキヒナガリヤス  
**C. nana** subsp. **hayachinensis**
      - 7 芒は長さ 3-5mm で、先端は護穎より高い。……………オオミネヒナノガリヤス  
**C. nana** subsp. **ohminensis**
  - 5 葉身は稈の基部には少ない。
    - 6 稈の基部に光沢のある鱗片葉がある。
      - 7 芒はない。……………ムツノガリヤス **C. matsumurae**
      - 7 護穎の基部から芒が生える。……………タカネノガリヤス **C. sachalinensis**
    - 6 稈の基部に膜質の鱗片葉があるか、または腐って落ちる。
      - 7 花序あたりの小穂は 20 個ほど、葉身は狭披針形。葉耳に毛は生えない。…シコクノガリヤス  
**C. tashiroi** subsp. **sikokiana**
      - 7 花序はより多くの小穂よりなり、葉身は線形。葉耳にしばしば毛が生える。ヒメノガリヤス  
**C. hakonensis**
- 2 護穎の芒は長く、小穂の外に突き出し、ときにねじれる。
  - 3 護穎の先は、浅く 2 裂。
    - 4 花序は 20 個ほどの小穂よりなる。葉身は披針形。
      - 5 葉身は披針形で包穎は同長。……………タシロノガリヤス **C. tashiroi**
      - 5 葉身は線形で包穎は不同長。……………オニビトノガリヤス **C. onibitoana**

# ノガリヤス属の検索表

- 4 花序はより多くの小穂よりなる。葉身は線形。
  - 5 小穂は長さ 4m 以下。……………コバナノガリヤス **C. adpressiramea**
  - 5 小穂は長さ 4-6.5mm。
    - 6 第 1 包穎のふちは無毛。……………ノガリヤス **C. brachytricha**
    - 6 第 1 包穎のふちに長い毛がある。……………台湾サイトウガヤ **C. brachytricha** var. **ciliata**
- 3 護穎の先は、側脈が突き出し、5 歯になる。
  - 4 花序は長さ 5-10cm で、小穂が密につく。高山帯に生える。……………ミヤマノガリヤス **C. sesquiflora** subsp. **urelytra**
- 4 花序は散開する。低地から山地に生える。
  - 5 茎葉は多く 4-7 個。稈の基部は太さ約 4mm。
    - 6 葉鞘は有毛。……………オニノガリヤス **C. gigas**
    - 6 葉鞘は無毛。……………オクエゾオニノガリヤス **C. gigas** f. **alpicola**
  - 5 茎葉は少なく、1-4 個。稈の基部は太さ 1-2mm。
    - 6 小軸突起は長く、小穂の外まで伸びる。……………カニツリノガリヤス **C. fauriei**
    - 6 小軸突起は短く、小穂内にとどまる。
      - 7 小穂は長さ 5-6mm。……………オオヒゲガリヤス **C. × grandiseta**
      - 7 小穂は長さ 4-5mm。
        - 8 芒は護穎の 1/2 より上から出る。……………ヒゲノガリヤス **C. longiseta**
        - 8 芒は護穎の 1/5-1/3 から出る。……………ヤクシマノガリヤス **C. masamunei**

*Calamagrostis epigeios* (L.) Roth ヤマアワ

北海道小清水町小清水原生花園  
2008年8月7日撮影



*Calamagrostis pseudophragmites* (A. Haller) Koeler ホツスガヤ

北海道天塩郡幌延町  
2016年8月3日撮影



*Calamagrostis purpurea* (Trin.) Trin. subsp. *langsдорffii* (Link) Tzvelev イワノガリヤス

北海道礼文郡礼文町船泊村  
2011年7月24日撮影

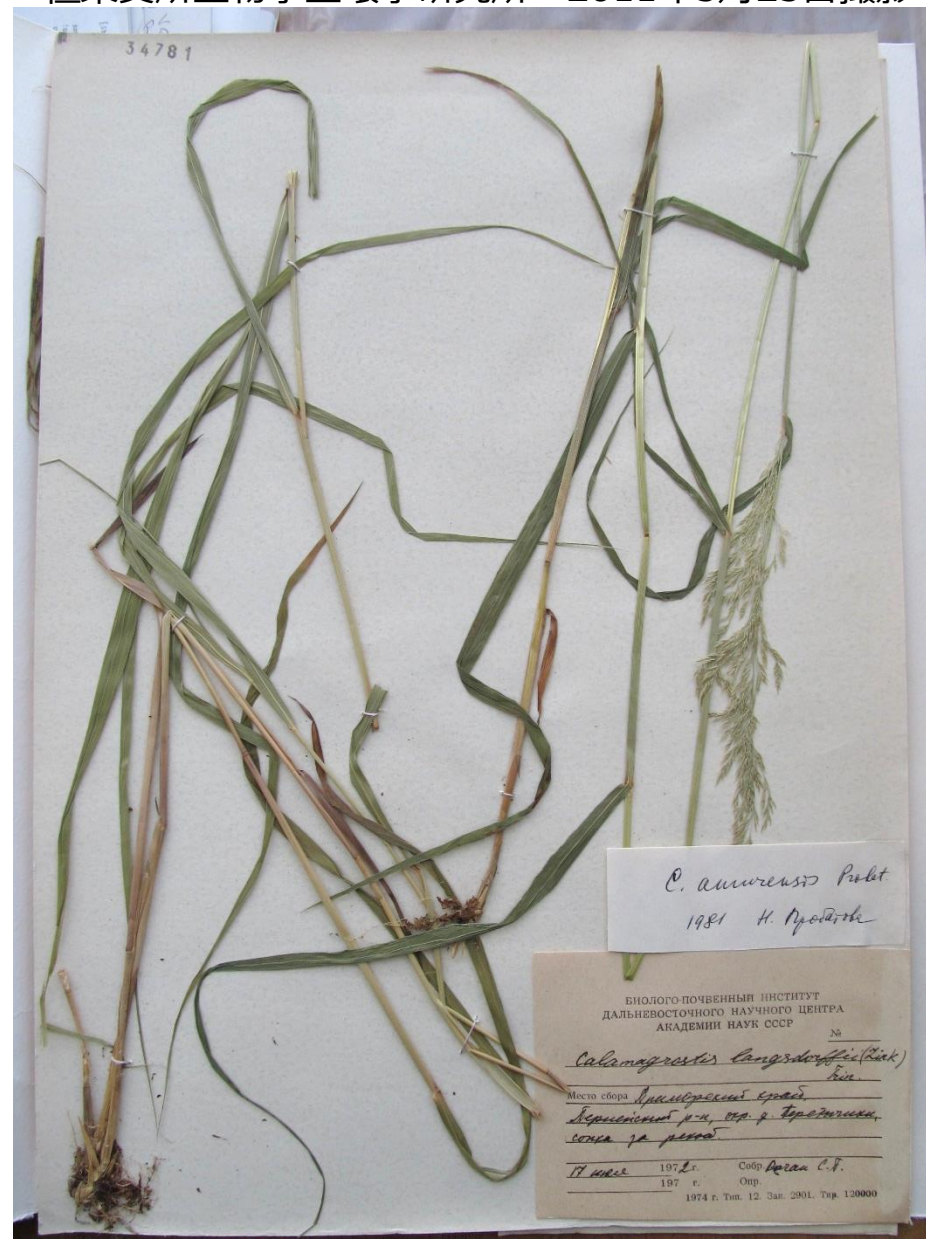


*Calamagrostis purpurea* (Trin.) Trin. subsp. *amurensis* (Probat.) Hir. Sato et Hideki Takah.

アムールイワノガリヤス

北海道厚岸郡厚岸町片無去  
2008年7月26日撮影

ロシア・ウラジオストク ロシア科学アカデミー  
極東支所生物学土壌学研究所 2011年5月23日撮影





*Calamagrostis purpurea* (Trin.) Trin. subsp. *amurensis* (Probat.) Hir. Sato et Hideki Takah.

f. *akkeshiensis* Hir. Sato et Hideki Takah.

アッケシイワノガリヤス

北海道厚岸郡厚岸町片無去  
2008年7月20日撮影



*Calamagrostis stricta* (Timm) Koeler subsp. *inexpansa* (A. Gray) C. W. Greene

チシマガリヤス

北海道根室市  
2008年7月20日撮影



*Calamagrostis matsumurae* Maxim. ムツノガリヤス

<http://mrkoma.fc2web.com/mutunogariys.htm>



*Calamagrostis sachalinensis* F. Schmidt タカネノガリヤス

北海道札幌市手稲山  
2018年8月8日撮影



*Calamagrostis hakonensis* Franch. et Sav. ヒメノガリヤス

北海道雨竜町暑寒別岳  
2008年9月1日撮影



*Calamagrostis autumnalis* Koidz. キリシマノガリヤス

東京大学総合研究博物館所蔵  
Holotype



No. 71  
*Calamagrostis autumnalis*  
Koidz.  
Japanese name.  
Locality. キリシマ山  
Date. 1927 8/10 Collector y. d. a.

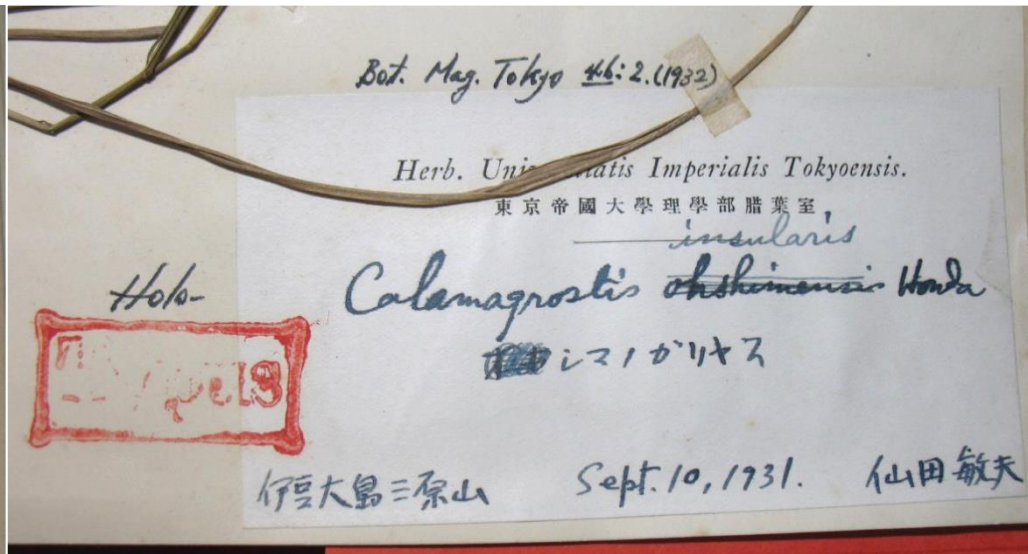
Holo  
Bot. M. Tokyo #2:129. (1928).  
Herb. Universitatis Imperialis Tokyoensis.  
*Calamagrostis kirishimensis*, Honda  
キリシマノガリヤス

No. 71  
*Calamagrostis autumnalis*  
Koidz.  
Japanese name.  
Locality. キリシマ山  
Date. 1927 8/10 Collector y. d. a.

Holo  
Bot. M. Tokyo #2:129. (1928).  
Herb. Universitatis Imperialis Tokyoensis.  
東京帝國大學理學部附葉室  
*Calamagrostis kirishimensis*, Honda  
キリシマノガリヤス

*Calamagrostis autumnalis* Koidz. subsp. *insularis* (Honda) Tateoka シマノガリヤス

東京大学総合研究博物館所蔵  
Holotype



*Calamagrostis* × *microtis* (Ohwi) Ohwi クジュウガリヤス

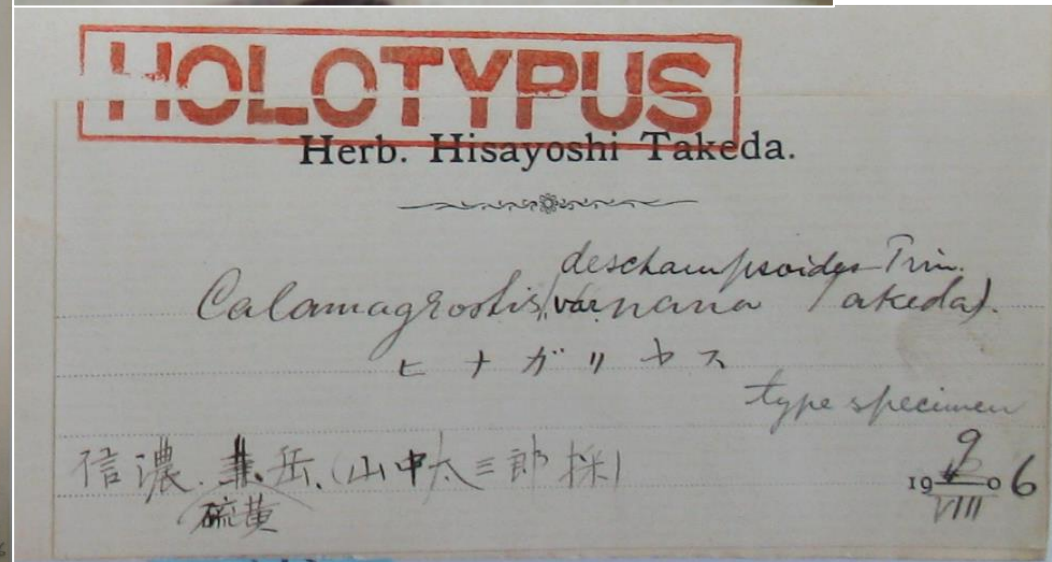
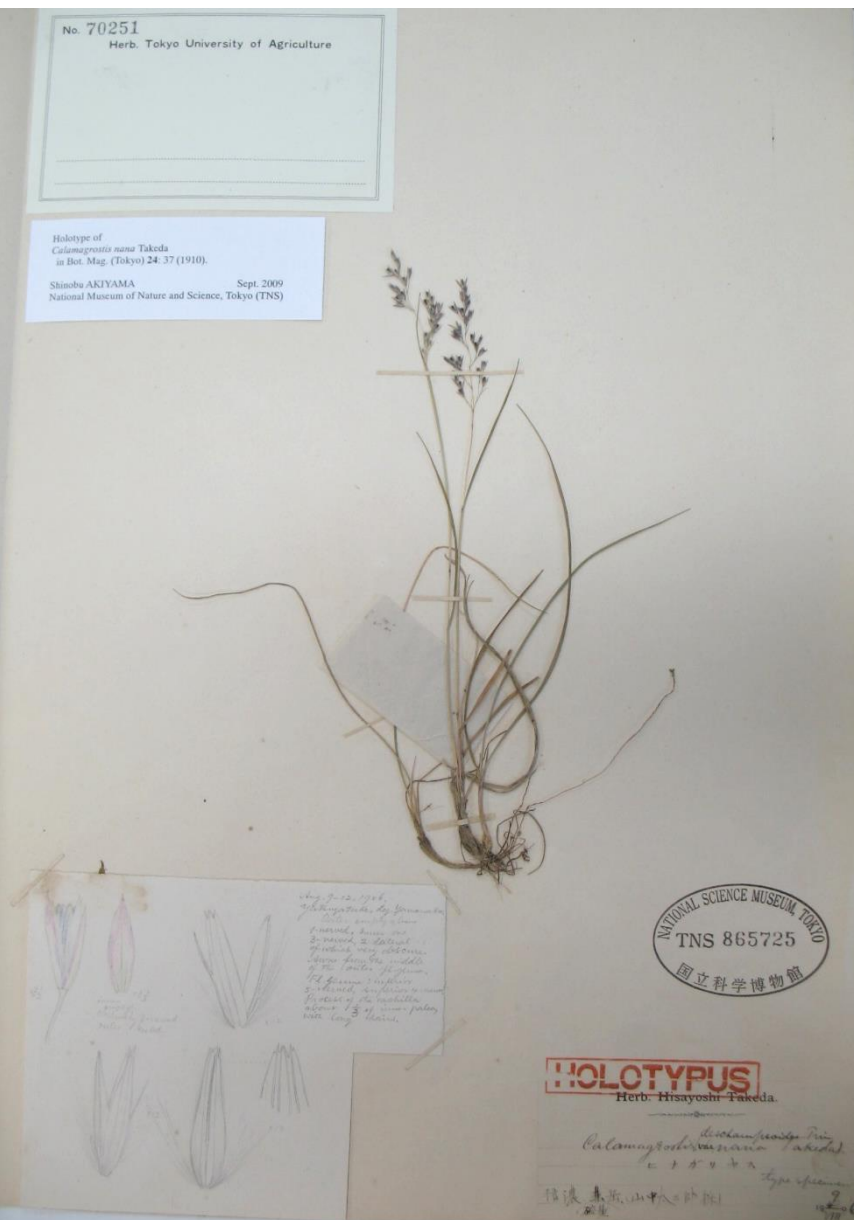
京都大学総合博物館所蔵  
Holotype





*Calamagrostis nana* Takeda ヒナガリヤス

国立科学博物館所蔵  
Holotype



*Calamagrostis nana* Takeda subsp. *hayachinensis* (Ohwi) Tateoka ザラツキヒナガリヤス

京都大学総合博物館所蔵  
Holotype



HERB. UNIVERSITATIS IMPERIALIS KYOTOENSIS.

*Calamagrostis deschampsoides*  
var. *hayachinensis* J. Ohwi

No.         

Nom. Jap.         

Loc., Hab. 陸中 早池峰山

Temp.          Mense VIII Anni 1927. Leg. 大井次三郎

HERB. UNIVERSITATIS IMPERIALIS KYOTOENSIS.

*Calamagrostis deschampsoides*  
var. *hayachinensis* J. Ohwi

No.         

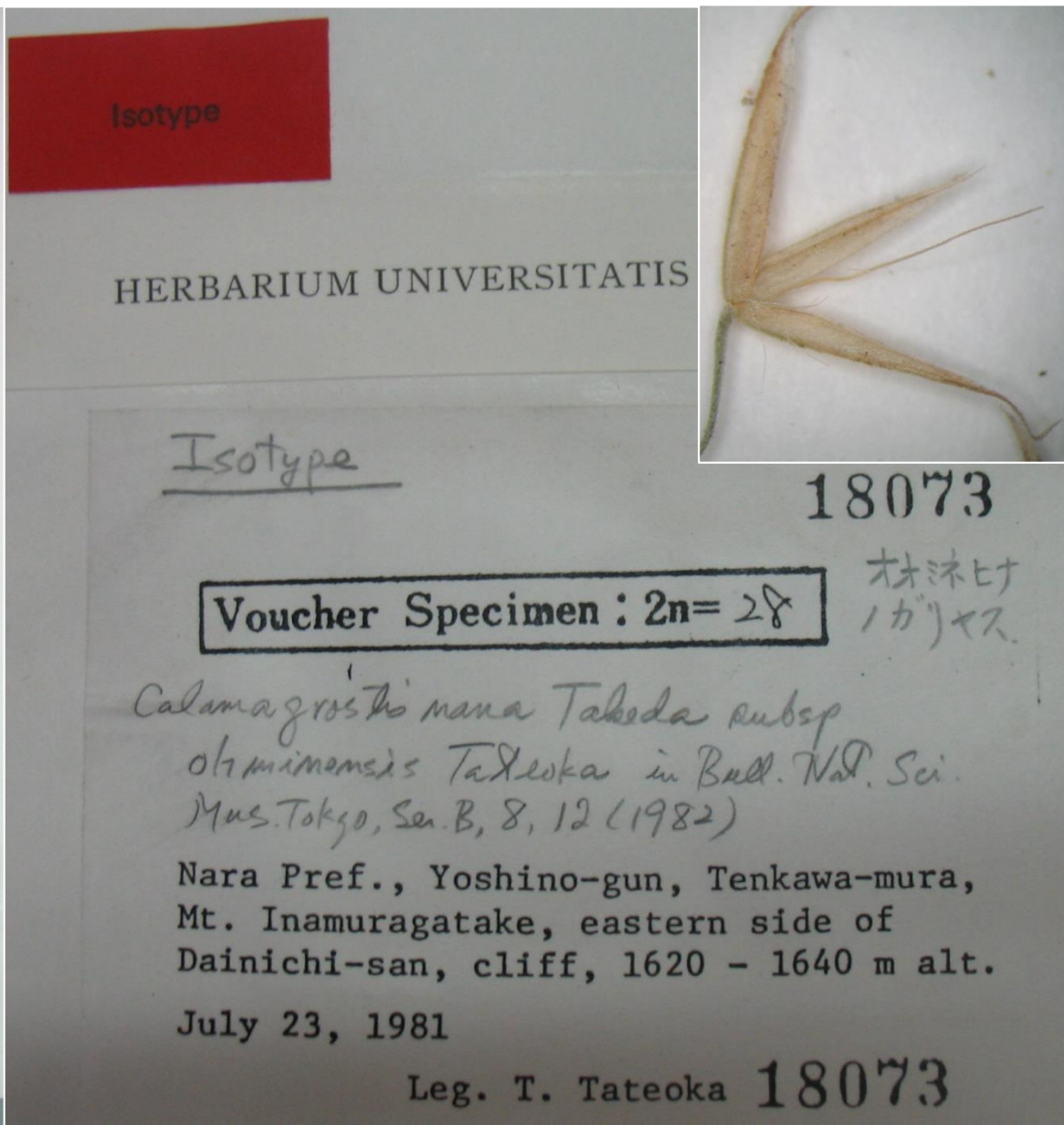
Nom. Jap.         

Loc., Hab. 陸中 早池峰山

Temp.          Mense VIII Anni 1927. Leg. 大井次三郎

*Calamagrostis nana* Takeda subsp. *ohminensis* Tateoka オオミネヒナノガリヤス

京都大学総合博物館所蔵  
Isotype



*Calamagrostis tashiroi* Ohwi タシロノガリヤス

京都大学総合博物館所蔵  
Holotype

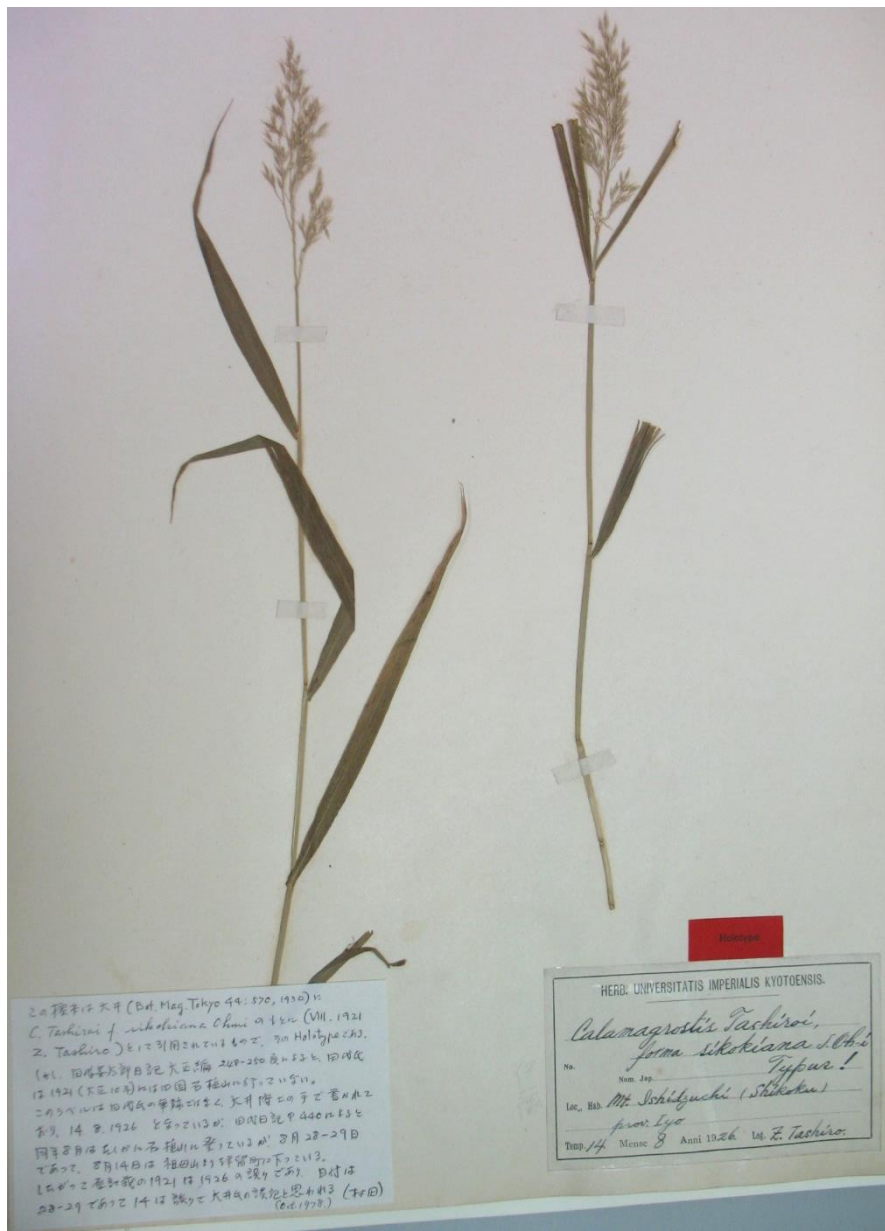


HERB. UNIVERSITATIS IMPERIALIS KYOTOENSIS.  
*Calamagrostis Tashiroi*  
J. Ohwi. Typus!  
No. \_\_\_\_\_  
Nom. Jap. \_\_\_\_\_  
Loc., Hab. Mt. Katamuklyama  
prov. ~~Ban~~ Bungo  
Temp. 2 Mense VIII. Anni 1921. Leg. Z. Tashiro

HERB. UNIVERSITATIS IMPERIALIS KYOTOENSIS.  
*Calamagrostis Tashiroi*  
J. Ohwi. Typus!  
No. \_\_\_\_\_  
Nom. Jap. \_\_\_\_\_  
Loc., Hab. Mt. Katamuklyama  
prov. ~~Ban~~ Bungo  
Temp. 2 Mense VIII. Anni 1921. Leg. Z. Tashiro

*Calamagrostis tashiroi* Ohwi subsp. *sikokiana* (Ohwi) Tateoka シコクノガリヤス

京都大学総合博物館所蔵  
Holotype



Holotype

HERB. UNIVERSITATIS IMPERIALIS KYOTOENSIS.

*Calamagrostis Tashiroi*,  
forma *sikokiana* S. Ohwi  
Typus!

No. 14  
Nom. Jap. ....

Loc., Hab. Mt. Ishidzuchi (Shikoku)  
prov. Iyo

Temp. 14 Mensis 8 Anni 1926. Leg. Z. Tashiro.

*Calamagrostis onibitoana* Tateoka オニビトノガリヤス(ウンゼンノガリヤス)

京都大学総合博物館所蔵  
Isotype



オニビトノガリヤス

ISOTYPE of  
Calamagrostis onibitoi Tateoka

Kyushu, Pref. Nagasaki,  
Mt. Unzen, Valley of Onibito,  
1200 m alt.

Sept. 2, 1984

Tateoka 21736

*Calamagrostis brachytricha* Steud. ノガリヤス



**Isotype of *Calamagrostis brachytricha* Steud. [family POACEAE]**

**Herbarium** Muséum National d'Histoire Naturelle (P), P00172052

**Collection** Herbarium Specimens

**Resource Type** Specimens

**Collector** Steudel H., #2625

**Country** Japan (Japan)

**Identifications** Deyeuxia arundinacea (L.) Jasen [family POACEAE] (stored under name); Verified by Chen, W.L., 2000/05/15  
Calamagrostis arundinacea (L.) Roth var. brachytricha (Steud.) Hack. [family POACEAE]  
Isotype of *Calamagrostis brachytricha* Steud. [family POACEAE]

**Pages** 1

**Data last modified** 2009-01-29



Open Viewer



PDF



Save Resource



Collection



Partner Page



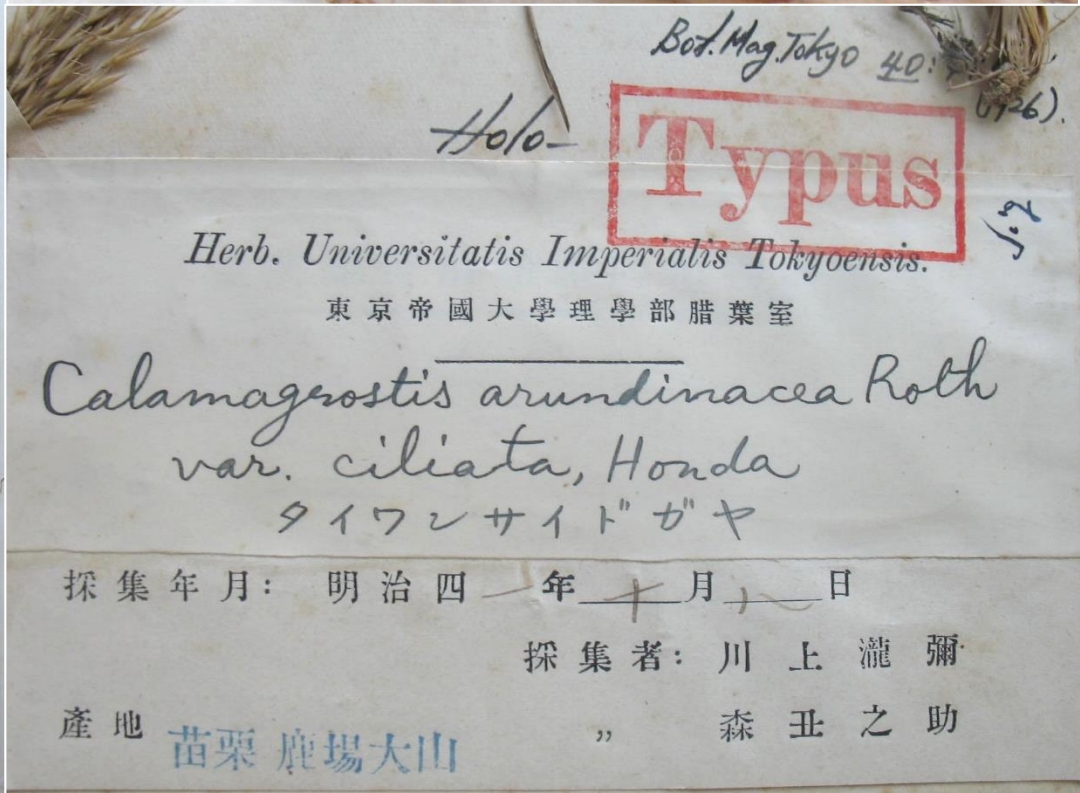
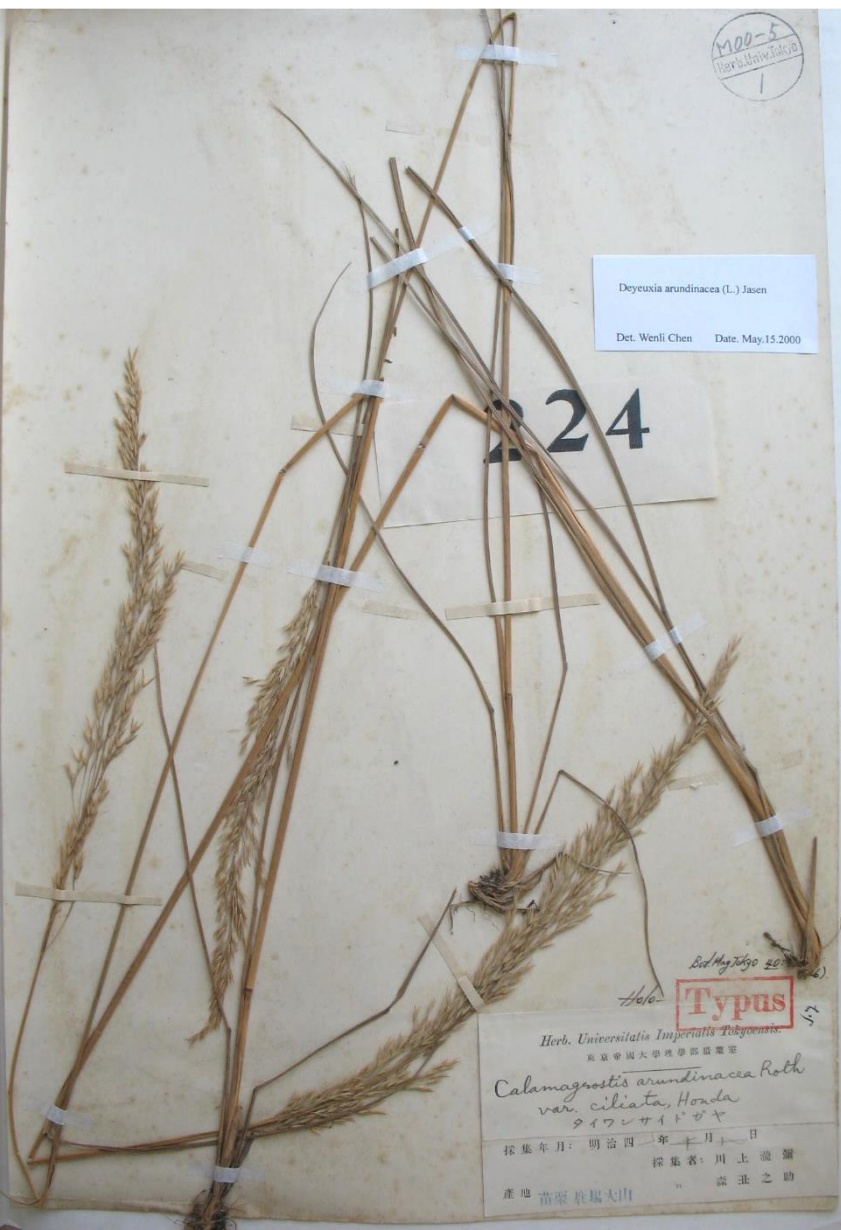
View Edit History

[https://plants.jstor.org/stable/10.5555/al.ap.specimen.p00172052?searchUri=filter%3Dname%26so%3Dps\\_group\\_by\\_genus\\_species%2Basc%26Query%3DCalamagrostis%2Bbrachytricha%2B](https://plants.jstor.org/stable/10.5555/al.ap.specimen.p00172052?searchUri=filter%3Dname%26so%3Dps_group_by_genus_species%2Basc%26Query%3DCalamagrostis%2Bbrachytricha%2B)

*Calamagrostis brachytricha* Steud. var. *ciliata* (Honda) Ibaragi et H. Ohashi

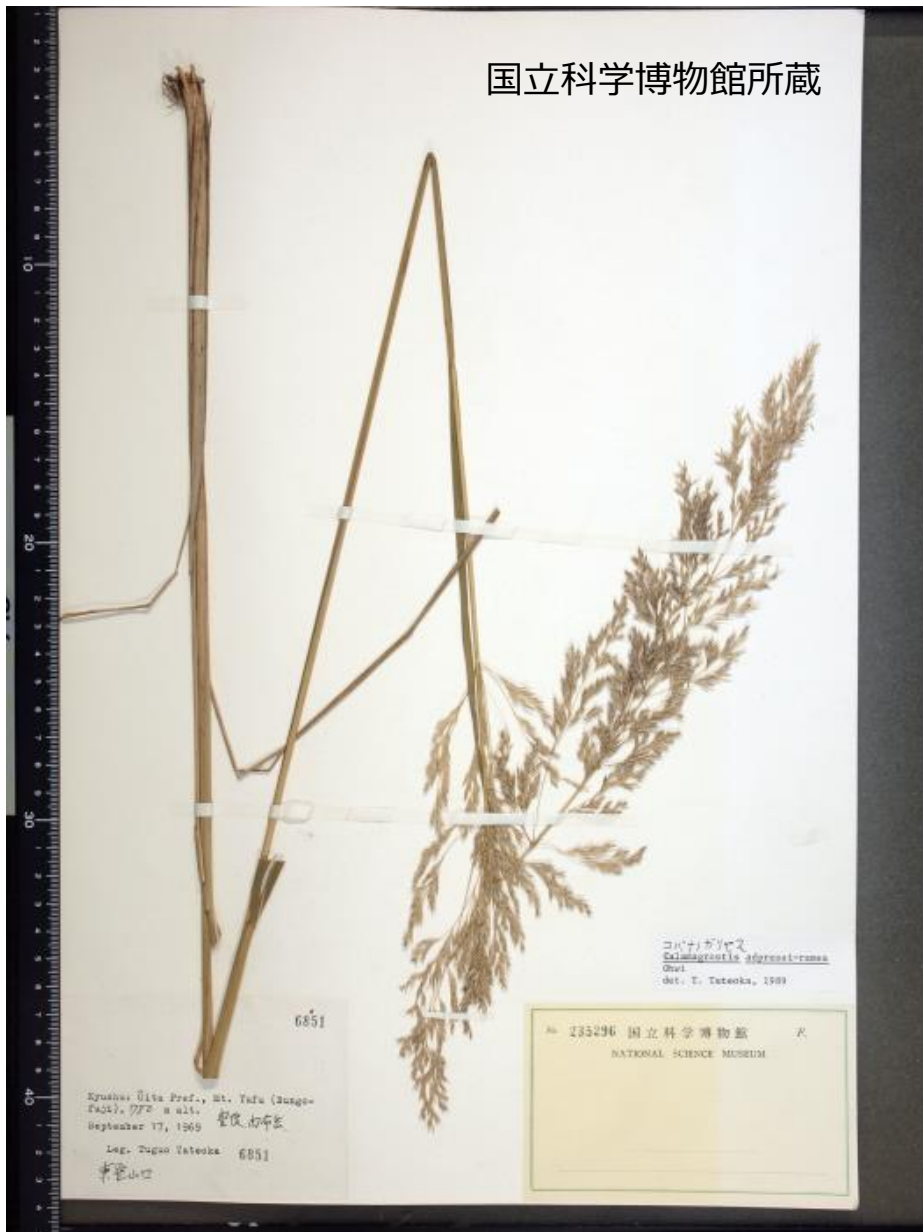
台湾サイトウガヤ

東京大学総合研究博物館所蔵  
Holotype





*Calamagrostis adpressiramea* Ohwi コバナノガリヤス



[http://db.kahaku.go.jp/webmuseum/mediaDetail?cls=col\\_b1\\_01&pkey=TNS-VS,235296,&ICls=med\\_b1\\_01&IPkey=B01-181225&detailnkIdx=0](http://db.kahaku.go.jp/webmuseum/mediaDetail?cls=col_b1_01&pkey=TNS-VS,235296,&ICls=med_b1_01&IPkey=B01-181225&detailnkIdx=0)

*Calamagrostis sesquiflora* (Ohwi) Tzvelev subsp. *urelytra* (Hack.) Probat. ミヤマノガリヤス

北海道小清水町小清水原生花園  
2008年8月7日撮影



*Calamagrostis gigas* Takeda オニノガリヤス

北海道雨竜町暑寒別岳  
2008年9月1日撮影

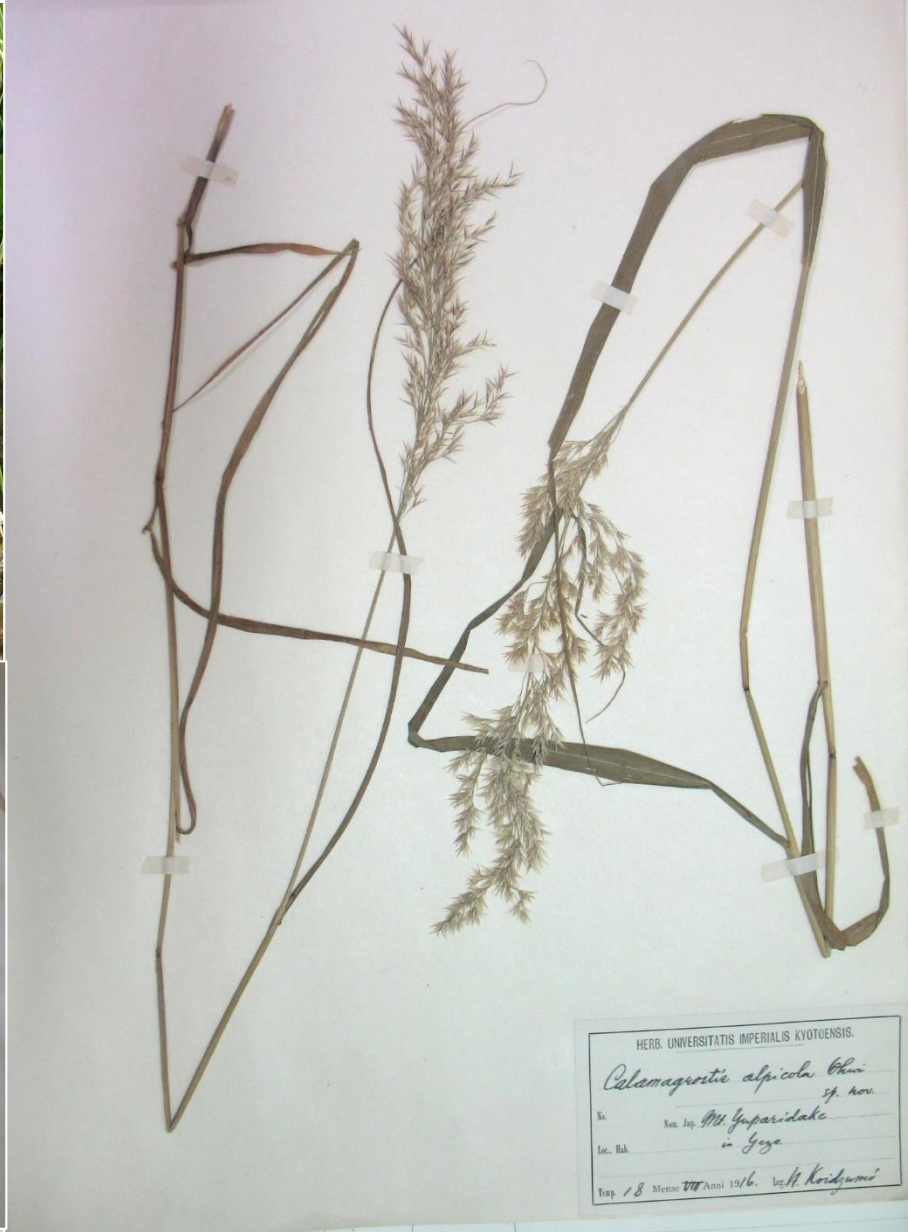
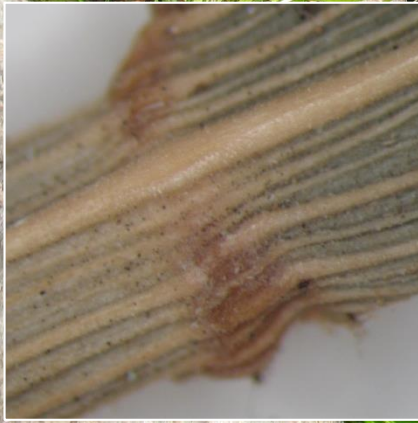
国立科学博物館所蔵  
Holotype



*Calamagrostis gigas* Takeda f. *alpicola* (Ohwi) Koji Ito オクエゾオニノガリヤス

北海道雨竜町暑寒別岳  
2008年9月1日撮影

京都大学総合博物館所蔵



HERB. UNIVERSITATIS IMPERIALIS KYOTOENSIS.  
*Calamagrostis alpicola* Ohwi  
sp. nov.  
Ex. det. M. Yamanaka  
Loc. Hak. in Gyo.  
Typ. 18. Mensis VII Anni 1976. det. M. Koidzumi

*Calamagrostis longiseta* Hack. ヒゲノガリヤス



**Syntype of *Calamagrostis longiseta* Hack. [family POACEAE]**

**Herbarium** Naturhistorisches Museum Wien Botanische Abteilung (W) , W19160037722

**Collection** Herbarium Specimens

**Resource Type** Specimens

**Collector** Matsumura,J., #250

**Locality** Niigata: Hab. in monte Shimizutooge, prov. Echigo.

**Country** Japan (Japan)

**Identifications** **Syntype of *Calamagrostis longiseta* Hack. [family POACEAE] (stored under name); Verified by J. Matsumura**

**Notes** Ex coll. J. Matsumura.

**Pages** 1

**Data last modified** 2010-11-02



Open Viewer



PDF



Save Resource



Collection



Partner Page



View Edit History

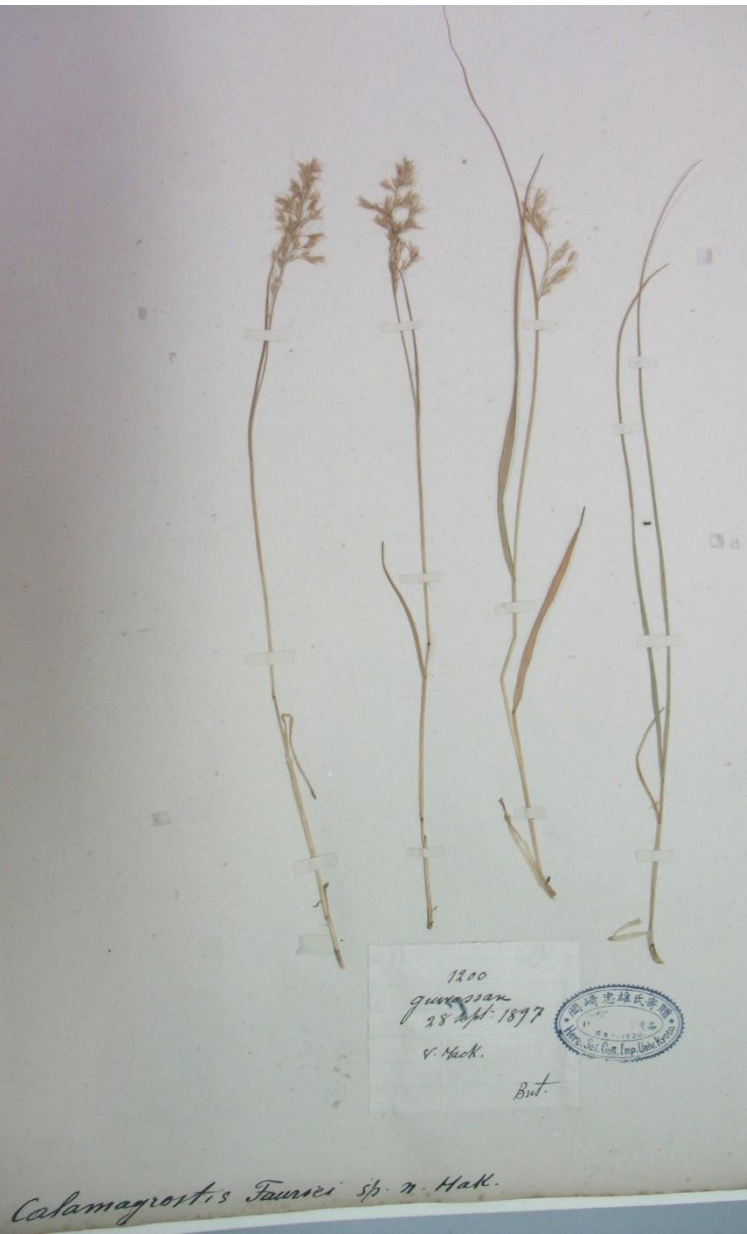
[https://plants.jstor.org/stable/10.5555/al.ap.specimen.w19160037722?searchUri=filter%3Dname%26so%3Dps\\_group\\_by\\_genus\\_species%2Basc%26Query%3DCalamagrostis%2Blongiseta%2B](https://plants.jstor.org/stable/10.5555/al.ap.specimen.w19160037722?searchUri=filter%3Dname%26so%3Dps_group_by_genus_species%2Basc%26Query%3DCalamagrostis%2Blongiseta%2B)

*Calamagrostis masamunei* Honda ヤクシマノガリヤス

標本画像を準備中です

*Calamagrostis fauriei* Hack. カニツリノガリヤス

京都大学総合博物館所蔵  
Holotype ?



*Calamagrostis* × *grandiseta* Takeda オオヒゲガリヤス

国立科学博物館所蔵  
Holotype



No.  
Herb. Tokyo University of Agriculture  
*Calamagrostis grandiseta* Takeda  
var. *longe-aristata* Takeda  
in monte Chokai, prov. Ugo  
Aug. 6, 1908 M. Komai

Holotype of  
*Calamagrostis grandiseta* Takeda var. *longearistata* Takeda  
in Bot. Mag. (Tokyo) 24: 40 (1910).  
Shinobu AKIYAMA Sept. 2009  
National Museum of Nature and Science, Tokyo (TNS)

No.  
Herb. Tokyo University of Agriculture  
*Calamagrostis grandiseta* Takeda  
var. *longe-aristata* Takeda  
in monte Chokai, prov. Ugo  
Aug. 6, 1908 M. Komai

Holotype of  
*Calamagrostis grandiseta* Takeda var. *longearistata* Takeda  
in Bot. Mag. (Tokyo) 24: 40 (1910).  
Shinobu AKIYAMA Sept. 2009  
National Museum of Nature and Science, Tokyo (TNS)

*Calamagrostis grandiseta* var. *longearistata* m.  
オオヒゲガリヤス  
HOLOTYPUS  
明治四十一年八月六日  
Herb. in monte Chokai  
prov. Ugo. 6. VIII. 1908

NATIONAL SCIENCE MUSEUM TOKYO  
TNS 865706  
国立科学博物館

*Calamagrostis grandiseta* var. *longearistata* m.  
オオヒゲガリヤス  
HOLOTYPUS  
明治四十一年八月六日  
Herb. in monte Chokai  
prov. Ugo. 6. VIII. 1908

NATIONAL SCIENCE MUSEUM TOKYO  
TNS 865706  
国立科学博物館

HOLOTYPUS

HOLC





ノガリヤス属は分類が難しく、世界各地で種分化が進んで固有の種があるものや、世界に広く分布するものの、比較研究が進んでおらず、同一種と思われるものでも異なった学名が与えられ、別種と認識されているものもあります。

今回まとめたもので標本画像や図鑑の画像しかないものは、研究途中や自生地が不明で専門家が写真撮影を行えていない。または、インターネット上に画像が無いものです。今日では自生が確認できない可能性のあるものもあります。

ノガリヤス属には、新種や雑種と思われる植物や日本新産の種がある可能性があります。

全国のサンプルを集めて比較したいので、自生地をご存知などの情報をお持ちの方はご協力ください。また、標本・サンプルの採集にご協力いただける方はご連絡ください。

連絡先：

[kyushu.open.univ.office@gmail.com](mailto:kyushu.open.univ.office@gmail.com)