

A Dévaványai-sík kistáj tájváltozása

Máté Klaudia

Abstract

The land-use change on the Dévaványa-flat: The Dévaványa-flat has undergone a significant change since the people appeared. Parallel with population increase the original vegetation has disappeared and changed the landscape. Until the middle of the 19th century floodplain management was the characteristic land-use along the Tisza Valley, but due to the drainage the landscape has changed significantly and the former management disappeared. In this publication the land-use change is described in the Dévaványa-flat between 1783 and 2000. The decrease of the wetlands and grasslands parallel with the increase of the arable lands are the results of the analysis. It can be determined, that after the regulation of the rivers the former natural land-use has changed to an intensive management system progressively.

Kulcsszavak (Keywords): tájhasználat változása (land-use change), Dévaványai-sík (Dévaványa-flat), katonai térképek (military maps)

Összefoglalás

A Dévaványai-sík kistáj jelentős változásokon esett át mióta az ember megjelent e területen. A népesség növekedésével párhuzamosan fokozatosan tűnt el az eredeti növényborítás és alakult át a tájkép, s míg kezdetben az adottságokhoz messzemenően alkalmazkodó tájhasználatot alakítottak ki az itt élők, addig az utóbbi 200 évben és főként az intenzív mezőgazdaság beindulásától számítva a természet törvényeivel szembemelve igyekeznek tájpotenciáltól függetlenül minél több hasznot termelni. Munkámban bemutatom a terület tájhasználatának változását 1783-tól 2000-ig, egyúttal rávilágítok az emberi beavatkozás mértékére, mely jelentősen átformálta a vizsgált kistáj képét. Kiemelt hangsúllyal kezelem a szárazföldi mocsarak, gyepek és szántóterületek változását, hiszen ezek között egyértelmű párhuzam ismerhető fel és e változások okaként az emberi tevékenység jelölhető meg.

Bevezetés

Történeti áttekintés

A táj alakulását és egykori képét kiválóan jelzi az azt formáló és meghatározó Berettyó folyó neve, mely berkes, mocsaras folyót jelet. Az itteni területeket a folyó mindkét oldalán hatalmas összefüggő mocsárvilág uralta. A régi mondás szerint „ide két Isten kellene. Az egyik amelyik hozza, a másik amelyik elviszi a vizet.” (SALLAI, 1999). Nem volt ez azonban mindig így. NOVÁKY 1996-ban az Alföld vízviszonyait 4 korszakra osztotta. Az első korszak, mely a Honfoglalástól a török uralom kezdetét jelentő 16. századig terjedt az ártéri tájgazdálkodás kifejlődésének és

virágzásának kora volt. A második korszak ezt követően, a török uralom kezdetétől a reformkor elejéig tartott, ez a korszak az ártéri gazdálkodás megszűnésének és az Alföld elmocsarasodásának korszaka volt. Az elmocsarasodás több okra vezethető vissza. Egyrészt betudható a 16. század végétől megfigyelt hűvösebb éghajlatnak, illetve a vízháztartást kedvezően befolyásolni képes erdőterületek csökkenésének. További kiváltó ok volt, hogy a lakosság mezővárosokba húzódott, így az ártéri gazdálkodás fokozatosan visszaszorult. Egyesek szerint pedig a Tisza mellékfolyóin sűrűn telepített malmok gátjainak duzzasztása is hozzájárult a mocsaras területek kiterjedésének növekedéséhez. A harmadik korszak a reformkortól az I. világháborúig terjedt, ez volt az alföldi nagy vízszabályozások kora. A negyedik korszak az I. világháborút követő időszakot öleli fel, ez az aktív vízgazdálkodás kialakulásának időszaka és a mai állapotok jellemzik.

Az egykori zord, mocsaras, nádas terület emberi letelepedésre szinte alkalmatlannak tűnt. Már a honfoglalás előtt is lakták, a szétszórt kis lakosságú települések sűrűn fordultak elő a szárazabb helyeken. Nehezen megközelíthető helyek voltak ezek, melyek természetes védelmet nyújtottak az ott lakók számára, ugyanakkor bőven ellátta a lakosságot étellel, tüzelővel (SZÉLL & SALLAI). „Löszvidék és árvízjárta térség, bő víz, egy-egy nagy foltnyi erdő: ideális hely a meglepedésre, s a mocsár, ha ott lapul is a nádifarkas, jó védelem.” (SZABÓ, 1978) A Nagy-Sárrét kiterjedt vízi világát főként a Berettyó élte. A folyó 1866-ig – amíg ázott kanálison Szeghalom alatt a Sebes-Körösbe nem vezették – Bakonszegnél medrét veszítve, a Nagy-Sárrét medencéjében áradt szét. De eljutott ide a Tisza vize is, így állhatott elő az az érdekes jelenség, hogy a réttel összefüggésben lévő erecskék hol folyás irányba, hol visszafelé folytak, aszerint, hogy a Berettyó vagy a Tisza árvize volt nagyobb. Napjainkra a területnevek eredeti jelentéstartalmukat már jórészt elvesztették, figyelembe véve, hogy a névadó mocsarakat, ingoványokat lecsapolták, már nincs meg az az összekötő kapocs, ami egy egységgé fogta össze az egykori területeket. Bár a vidék vérét, a vízzel elvették a tájtól, mégis a lakosság ellenszenva a munkák iránt sokat enyhült, különösen a parasztek körében. Az ez utáni időszakot csendes fejlődés jellemezte, szaporodtak a házak, ezek azonban még mindig sár-, vályogfalú és nádtetős épületek voltak. A lakosság a kezdetektől egészen a folyók szabályozásáig, és a mocsarak lecsapolásáig, szabad tartásos, rideg állattenyésztéssel foglalkozott. Addig azonban még felszánthatták a vad földet a földművesek, sok-sok idő telt el. Több nyáron csak gyújtogattak, égették a szárazra került nádasokat. Nem tudtak mit kezdeni az erdőnyi részeket elborító, kemence méretű zsombékokkal sem. A bevetett barázda jó ideig gabona helyett csak gyékényt, nádat és sást termelt, aminek az eke nemigen ártott. Több évtized fáradságos munkája kellett, hogy a föld gabonát teremjen és beindulhasson az intenzív földművelés.

Táji adottságok

A vizsgált terület, a Dévaványai-sík kistáj (1.12.11) a Dövényi-féle besorolás alapján az Alföld nagytájban (1), azon belül a Berettyó-Körös-vidék középtájban (1.12) található. A kistáj Békés és Jász-Nagykun-Szolnok megyében helyezkedik el, jelentős részén mezőgazdasági művelést alkalmaznak (1. táblázat).

1. táblázat Területhasznosítás a Dévaványai-sík kistájon (DÖVÉNYI, 2010)

Table 1. Land-use on Dévaványa-flat (DÖVÉNYI, 2010)

Típus	%	Hektár
1. lakott terület	4,3	2200,0
2. szántó	67,2	34853,3
3. kert	0,3	169,2
4. szőlő	0,0	0,0
5. rét, legelő	23,3	12091,0
6. erdő	3,5	1827,1
7. vízfelszín	1,4	740,9

A Dévaványai-sík kistáj 84,3 és 94,1 m közötti tengerszint feletti magasságon helyezkedik el, az ország egyik legkisebb relatív reliefű kistája (az átlagos érték 0,5 m/km²). A keleti része ártéri szintű, középső és nyugati része alacsony, de ármentes tökéletes síkság. A területet morotvák hálózata szövi be, ezek nagy hányada feltöltődött és enyhe terephullámok formájában jelennek meg a laponyagok (fokmenti háta) és porongok mellett. Az éghajlat mérsékelt meleg, száraz. Az évi napfénytartam az Alföldre jellemzően igen magas, 1980-2000 óra között alakul. A csapadék évi összege 510 és 540 mm között változik, ebből 310-320 mm esik a vegetációs időszakban. A terület ariditási indexe 1,30 és 1,35 közötti, ami száraz (arid) éghajlatot jelez.

Nyugaton a Hortobágy-Berettyó (163 km) Bucsa és Túrkeve közötti 30 km-es szakasza, keleten a Berettyó (204 km) Darvas és Szeghalom közötti 16 km-es szakasza határolja. A két folyó között összetett, egymással a vízállás és az igények szerint összefüggésbe hozott, illetve elkülöníthető, összesen 400 km hosszú csatornahálózat található, melynek legnevezetesebb tagjai: Felsőréhelyi-csatorna (22 km), Csurgó-Alsóréhelyi-csatorna (27 km), Kengyelréti-csatorna (8 km), Malomzug-Simafoki-csatorna (13 km), ezek a Hortobágy-Berettyóba vezetik időszakos vizeiket. A másik oldalon a Berettyóba vezették a Szeghalmi-főcsatornát (12 km), amelynek a Fürjéri-csatorna (20 km) a nagy mellékvize. A terület száraz, gyér lefolyású, erősen vízhiányos. Az árvizek általában a hóolvadáskor jelentenek problémát, de a Berettyón a kora-nyári esőzések idején is előfordulnak árvizek. A kisvizek időszaka az év második fele. A szabályozásokat követően létrejött sűrű csatornahálózat hatására a talajvízszint igen mélyen húzódik. Dévaványától északra 6 m alatt található, onnan emelkedik a peremterületek felé. A két határos folyó völgyében már 2 m felett van a talajvízszint.

A felszínt a magassági viszonyoktól függően ártéri, mocsári agyag, lösziszap és elszikesedett infúziós lösz fedi. A kistáj a pleisztocén eleje óta dinamikus süllyedő medence, az északról és keletről érkező folyók helyi erózióbázisa és üledékgyűjtője. A 2-10 m mélységben általánosan elterjedt iszapos homok, homokos iszap és homokrétegek alapanyaga folyóvízi eredetű. A tájon előforduló négy talajtípus (2. táblázat) nagy összefüggő egységeket alkot. A kistáj mezőgazdasági potenciálja a kiterjedt szikességgel miatt kicsi.

2. táblázat A talajtípusok területi megoszlása (DÖVÉNYI, 2010)**Table 2.** The percentage of different soil types (DÖVÉNYI, 2010)

Talajtípus és kód	Területi részesedés (%)
szikes réti szolonyec (22)	17
sztyepesedő réti szolonyec (23)	32
szolonyeces réti talaj (24)	14
nem szikes agyagos vályog és agyag (25)	37

Anyag és módszer

A vizsgálat alapjául az I., II. és III. katonai felmérések, az 1:10.000 méretarányú topográfiai térkép és a 2000-ból származó Google Earth légi felvétel szolgált. A felméréseket és a térképeket a tajertekar.hu oldalról való mentést követően QGIS 2.0.1 térinformatikai programmal elemeztem. Az egyes képfájlokat a georeferálás után külön fedvényekként egymásra illesztettem, majd a Dévaványai-sík kistáj határain belül a különböző területhasználatok polygonokkal való lehatárolása következett. A területhasználatokat a könnyebb értelmezhetőség és elemezhetőség érdekében egységesen a 2006-os Corine Land Cover (clc06) kategóriáinak megfelelően különítettem el. Minden felvételen egyesével lehatárolásra kerültek a területhasználatok, melyek az egyedi azonosító mellett egy három számjegyből álló kódot is kaptak a felszínborításnak megfelelően. Így minden felméréshez és térképhez kapcsolható lett egy fedvény, mely a területhasználatokat tartalmazza, és amelyen a meghatározott clc06 színezés alkalmazható.

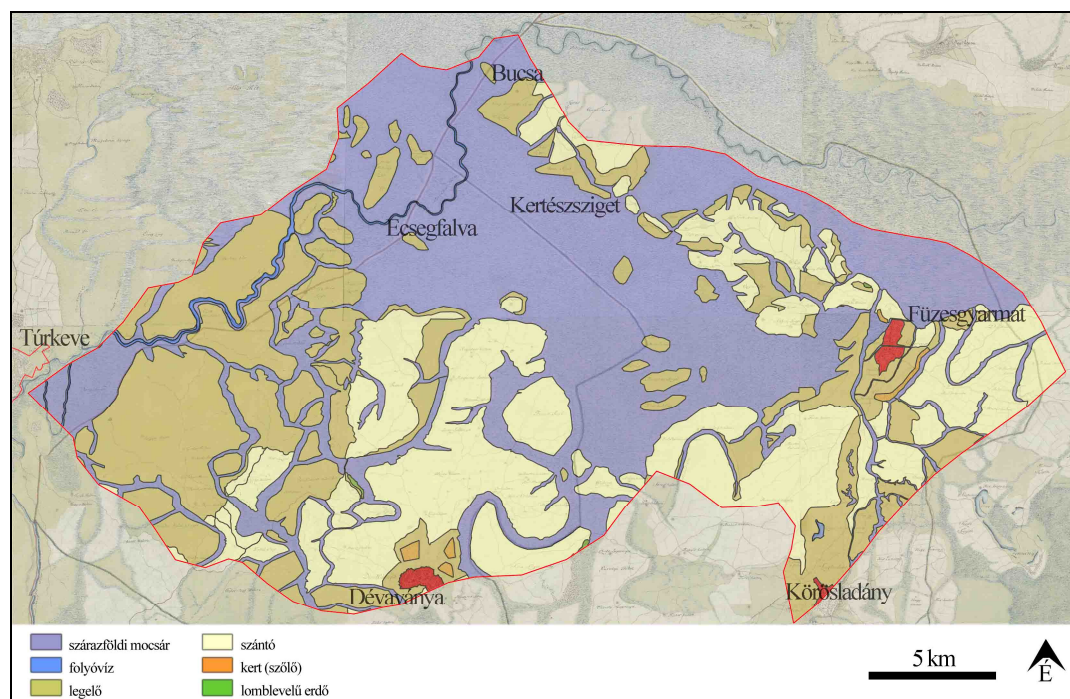
Az egyes területhasználatok nagyságát szintén a QGIS 2.0.1 program segítségével számítottam ki, majd az adattáblát Microsoft Excelbe importálva további elemzéseket végeztem. Így került megjelenítésre az egyes területhasználatok arányának időbeli változása. A hektárban mért adatok a topográfiai térkép és a légi felvétel esetében megbízhatóak, a katonai felmérések esetében azonban fenntartással kezelendők, hiszen akkor még nem álltak rendelkezésre a felméréshez a maihoz hasonló eszközök, így a tényleges állapothoz képest jelentős eltérések is lehetnek. A történeti térképek felmérési pontatlanságának következtében az I., II. és III. katonai felméréseken bizonytalan a legelő, a mezőgazdasági terület jelentős természetes növényzettel és a természetközeli gyepek kategóriák elkülönítése, ezért a területhasználat változás további elemzésekor ezeket a kategóriákat összevontam. Szintén a színezésből és a felmérésekből összevonható a település, ipari, kereskedelmi terület és a sport és szabadidő kategória. A katonai felmérések idejében még nem volt jelen, illetve nem került elkülönítésre a komplex művelésű terület, rizsföld és az átmeneti erdő-cserjés terület sem. A kategóriák ilyen jellegű összevonása nem változtatja meg az eredményeket, mivel a vizsgálat célja a természetes gyepek, mocsaras területek és mezőgazdasági művelés alatt álló területek arányának változása és ezzel egyidőben az intenzifikáció természetes vegetációra gyakorolt negatív hatásának szemléltetése volt.

Eredmények

I. katonai felmérés (1780–1784)

A felmérésen, mely 1783-ban készült, a törökök kivonulása utáni állapot látható. Az Alföld egykor összefüggő erdőborítása már a múlté, helyettük vad mocsárvilág uralkodik a területen. A folyók szabályozatlanul, természetes kanyarolataikkal uralják a vidéket, a magasabb térszíneken, laponyagokon települések húzódnak, ahol az adottságok engedik, ott szántókat, kerteket (a helyiek kifejezésével: szőlőket) hoztak létre (

1. **ábra**). Feljegyzésekből tudható, hogy a mai Hortobágy-Berettyó medervonala már ebben az időben is ugyanitt húzódtott, a térképi eltérés a felmérés pontatlanságából adódhat. A valószínűsíthető ok, amiért a szabályozás ezt a folyószakaszt elkerülte, hogy nagyobb település nem található a környezetében és a meglévő legelők igen jó minőségűek voltak. A főbb útvonalak a települések között húzódnak a magasabb hátakon, jelentősebbek a Túrkevét és Kisújszállást, Dévaványát és Mezőtúrt, valamint Dévaványát és Füzesgyarmatot összekötő út. Ezekon kívül szinte az összes fontosabb központot, tanyát összekötötte egy-egy út, melyek a vízjárta és száraz területek peremén húzódtak végig. A terület vízrajzát alapvetően a Berettyó folyó, az azt tápláló erek és az őket kísérő mocsarak, valamint maga a Nagy-Sárrét összefüggő mocsárvilága határozzák meg. Említésre méltó, ma is létező tájkozódási pontok a Gástyás-ér, a Sertés-ér, az Akasztó Halom, Tere (Tereh) halom, Kérsziget (Keer Sziget), Ördögárok, Kengyel sziget, Cséfán (Czefán), Csudabala, Katsalszeg, Réhely (Rehel) és a Töviskes-hát (Tövicskes).

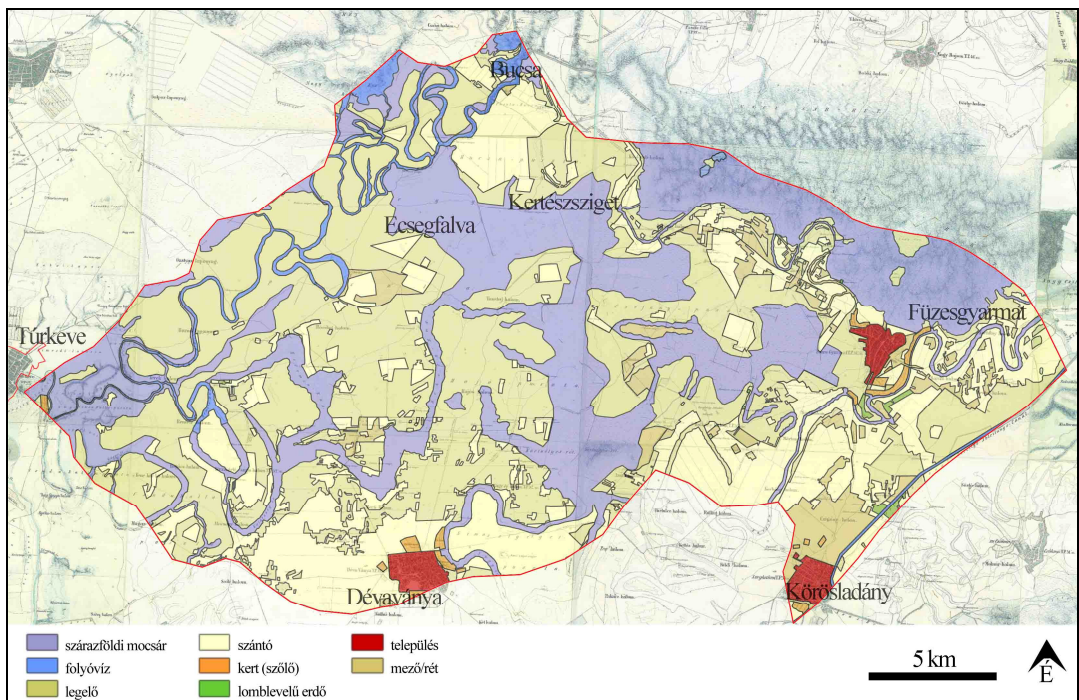


1. ábra Területhasználatok az I. katonai felmérésen (1783) (felmérés forrása: tajertektar.hu)
Figure 1. Land-uses on the I. Military Survey (1783) (Source: tajertektar.hu)

II. katonai felmérés (1806–1869)

A második katonai felmérés felmérői 1864-ben, a Berettyó folyó szabályozása előtt érték ide, így még mindig megtalálhatók a vadvizek a területen, de egyes esetekben a települések védelme érdekében kisebb szabályozások, gátemelések már felfedezhetők (pl.: Túrkeve, Füzesgyarmat vagy Bucsa határában). Valószínűleg itt is a felmérés pontatlanságából adódik a Berettyó folyó medervonalának a jelenlegitől való kisebb-nagyobb eltérése, a jellemzőbb és máig felismerhető kanyarulatok azonban jelen vannak. A települések méretének és lakosságának növekedése magával vonzotta a mezőgazdasági területek arányának növekedését is, ez azonban nem volt jelentős, hiszen a területet továbbra is a vadvizek, mocsarak, sűrű és beláthatatlan nádasok uralták. Néhány helyen megjelentek az emberi tevékenység nyomai gátak és csatornák formájában, ez azonban csak az előbb említett kis kiterjedésű mezőgazdasági területek környezetében jellemző (

2. ábra). Az úthálózat sűrűbbé vált az első katonai felmérés óta, már az összes település között van összekötő út, ezek felfűzik a tanyákat, jelentősebb szőlőket, halmokat is. Továbbra is a Berettyó folyó határozza meg a terület nyugati részének vízrajzát. Jelentősebb erek az Udvarnok ér, Tövískes ér, a máig fennmaradt elnevezések közül említésre méltó a Gástyás (Gastyas Laponyag), Terehalom (Terek Halom), Himesdi Lapossa, Berettyó Lapossa, Csudabala (Csudaballa Puszta), Réhely, Ecsegpuszta, Csejtpuszta, Cséfány-puszta, Bucsa puszta.

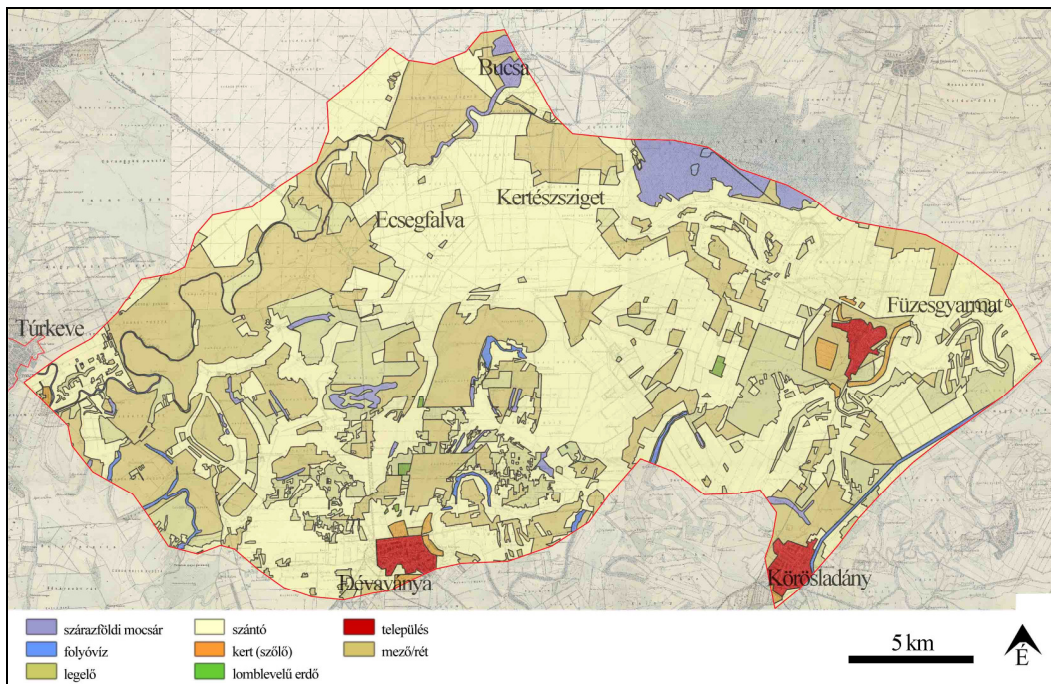


2. ábra Területhasználatok a II. katonai felmérésen (1864) (a felmérés forrása: tajertektar.hu)
Figure 2. Land-uses on the II. Military Survey (1864) (Source: tajertektar.hu)

III. katonai felmérés (1872–1884)

A harmadik katonai felmérésen, mely 1884-ben készült, többségében a maival megegyező elnevezések szerepelnek (Berettyó folyó, Feneki-Ér, Sertés ér, Terehalom, Kérsziget, Nagy Cséfény-, Kis Cséfény-Puszta, Réhely, Bucsa Puszta, Ecsegpuszta, Csudabala puszta, Udvarnoki rét, Csejtpuszta). A mezőgazdasági művelés alatt álló területek aránya szemmel láthatóan növekedett az előző felméréshez képest. A Hortobágy-Berettyó szabályozására 1881 és 1896 között került sor (Csajbók, 2000), így ennek nyomai alig fedezhetők fel a felmérésen. Túrkeve határában csak a település védelmének érdekében történt szabályozás. A települések belterületei és a művelés alatt álló területek tovább növekedtek a természetes növényborítás rovására (

3. ábra). Az előző katonai felmérésekhez képest, ahol főként a földrajzi nevek alapján lehetett tájékozódni, a III. katonai felmérésen a tulajdonosaikról elnevezett tanyák (pl.: Ducza Ferenc tanya, Nyerges János tanya, Salai János tanya stb.) kaptak nagyobb hangsúlyt. Az úthálózat egyre sűrűbbé vált a területen, a településközi utak mellett már a szántók szolgálmi útjai is feltűnnek. Megjelent a vasút Kisújszállás és Déványa között, érdekesség, hogy a mai kiemelt déványai tűzokvedelmi területet akkor még kettészelte a vasút, melynek nyomvonala mentén ma a réhelyi tanösvény található.



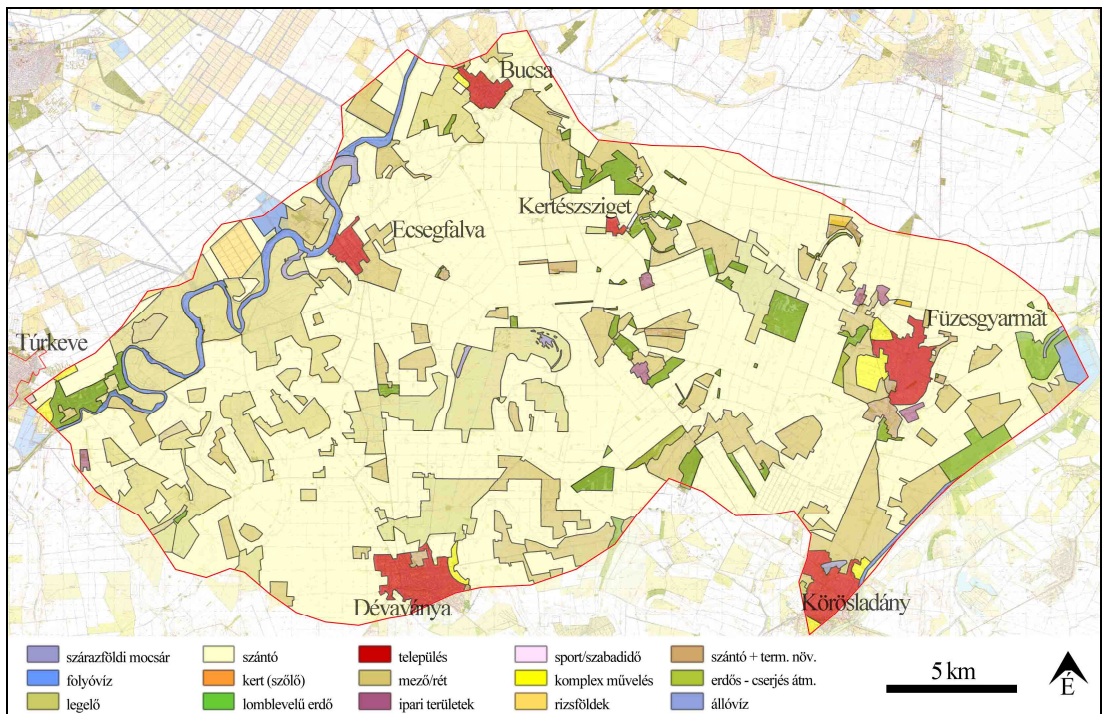
3. ábra Területhasználatok a III. katonai felmérésen (1884) (a felmérés forrása: tajertektar.hu)

Figure 3. Land-uses on the III. Military Survey (1884) (Source: tajertektar.hu)

1:10.000 méretarányú topográfiai térkép (1975–1999)

A topográfiai térképen a száz évvel a szabályozás utáni állapotokat láthatjuk. A Hortobágy–Berettyó folyó egykori vad kanyarulatait szigorú gátak közé szorították (kivéve az Ecsegfalva és Túrkeve közötti szakaszt), az egykori folyókanyarulatokat csak a holtágak jelölik (

4. ábra), mint az Túrkeve nyugati határában vagy a Csejt puszta északkeleti határában is jól látható. A térképen a mai területhasználattal nagymértékben egyező művelésű területek figyelhetők meg. A terület képét ma is jelentősen befolyásoló összefüggő szántóterületek, az „agrársivatag” itt már szembetűnő. Jelentős területeken folyt rizstermesztés, ezeket azonban mára már felhagyták, területükön vagy szántót alakítottak ki, vagy a természet kezdte el visszahódítani magának. A korábbi földrajzi elnevezések átalakultak, de a jelentősebbek neve fennmaradt a mai elnevezésekben, ilyen pl.: Csejt puszta, Csudabala, Kis-Kér- Sziget, Töviskes-Hát, Atyaszegi legelő, Sertés-ér közti dűlő.



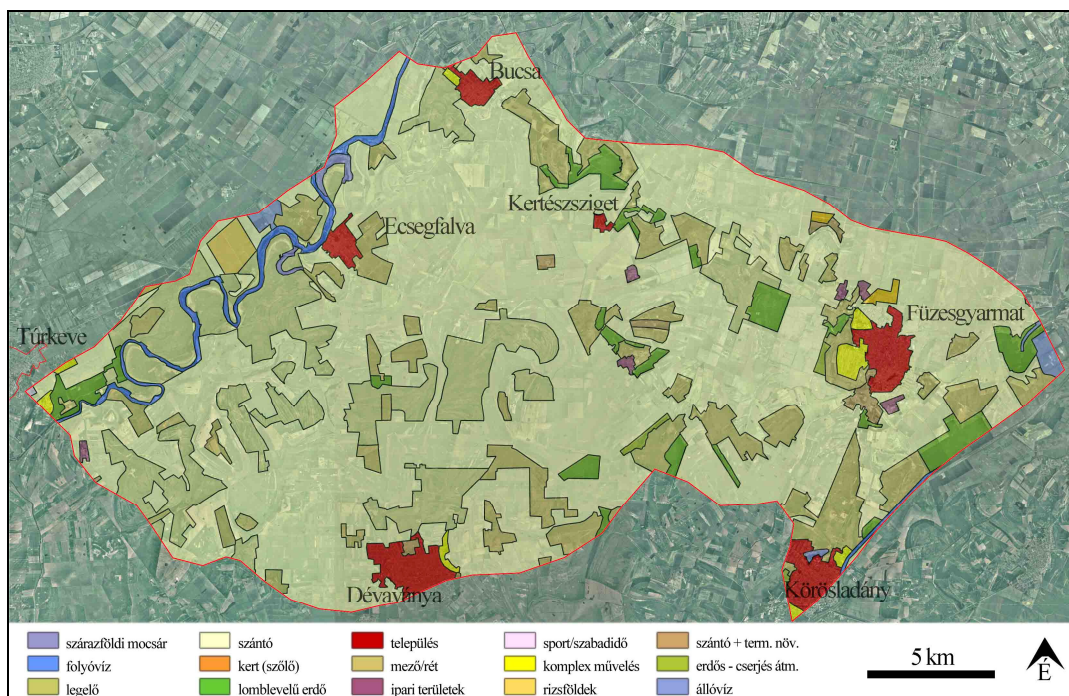
4. ábra Területhasználatok az 1:10.000 méretarányú topográfiai térképen (1975) (a térkép forrása: tajertektar.hu)

Figure 4. Land-uses on the 1:10.000 scale topographical map (1975) (Source: tajertektar.hu)

Légifelvétel (2000)

A 2000-ben készült légifelvételen a maival egyező viszonyokat lehet látni. Míg az I., II. és III. katonai felméréseken kevésbé lehetett összefüggést találni a ma védett másodlagos szikesedéssel létrejött gyepek lehatárolása és a tájhasználatok határai között, addig a légifelvételen ezek a lehatárolások tökéletesen indokoltá válnak (

5. ábra). Az egykori összefüggő mocsárvilágnak nyoma sincs már, de még a nagy kiterjedésű legelők maradványai is csak egy-egy kisebb foltban (főként a jelenlegi Nemzeti Park törzsterületeken) lelhetők fel. Mindezeket felváltotta a végeláthatatlan agrársivatag, az összefüggő, fasorokkal, facsoportokkal csak elvétve megszakított szántórengeteg.



5. ábra Területhasználatok légifelvétel és a Corine Land Cover alapján (2000) (a légifelvétel forrása: tajertektar.hu, CLC)

Figure 5. Land-uses according to air-photos and Corine Land Cover (2000) (The source of air-photos: tajertektar.hu, CLC)

Területhasználat változások értékelése

Az előző fejezetben a történeti térképek segítségével bemutatásra került a területhasználatok változása a Déványai-sík kistájon. Ebben a fejezetben az egyes kategóriák területének változásait mutatom be. A 3. táblázat azt ábrázolja, mekkora volt a területi részesedése az egyes kategóriáknak

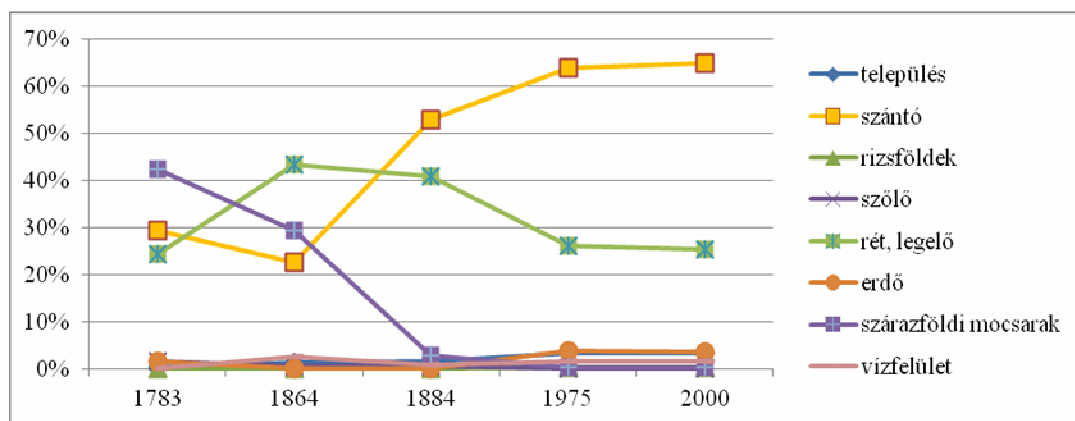
az öt vizsgált időpontban (I. katonai felmérés – 1783, II. katonai felmérés – 1864, III. katonai felmérés – 1884, 1:10000 méretarányú topográfiai térkép – 1975 és légifelvétel – 2000). Az összesítésnél tapasztalható eltérés a kerekítéseknek tudható be.

3. táblázat Az egyes területhasználatok területei (ha) a felmérések időpontjában (forrás: szerző)
Table 3. The areas of different land-uses (hectares) in the given date

Területhasználat	clc06 kategória	összevont kategória neve	I. katonai felmérés (1783)	II. katonai felmérés (1864)	III. katonai felmérés (1884)	Topográfiai térkép (1975)	Légi felvétel (2000)
település	112	település	140	793	854	1.724	1.709
ipari, kereskedelmi terület	121		0	0	0	179	173
sport és szabadidő	142		0	0	0	10	10
nem öntözött szántóföld	211	szántó	16.571	12.685	29.669	35.516	36.068
komplex művelésű terület	242		0	0	0	380	387
rizsföldek	213	rizsföldek	0	0	0	271	271
szőlő	221	szőlő	947	312	377	44	103
intenzív legelő	231	rét, legelő	13.752	2.427	16.539	6.854	6.480
természetes gyepek, természetközeli rét	321		0	21.927	6.459	7.432	7.477
mezőgazdasági terület jelentős természetes növényzettel	243		0	0	0	392	305
átmeneti erdős, cserjés	324	erdő	0	0	0	141	117
lomblevelű erdő	311		910	96	69	2.021	1.920
szárazföldi mocsarak	411	szárazföldi mocsarak	23.793	16.450	1.594	202	155
folyóvizek	511	vízfelület	13	1.436	542	692	692
állóvizek	512		10	31	5	241	241
Összesen			56.136	56.157	56.110	56.100	56.111

A táblázatban jól látható, mely kategóriák kerültek összevonásra. A *település* (112), *ipari, kereskedelmi terület* (121) és a *sport és szabadidő* (142) területek a „**település**” kategóriába, a *nem*

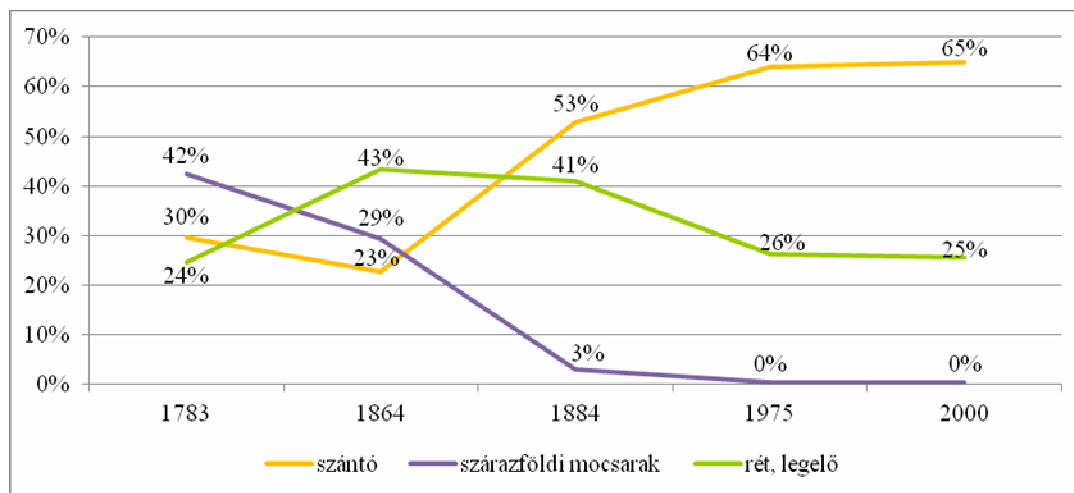
öntözött szántóföld (211) és a komplex művelésű terület (242) pedig a „szántó” kategóriába kerültek. A rizsföldek (213) és a szőlő (221), megmaradtak önálló kategóriának csakúgy, mint a szárazföldi mocsarak (411). Az intenzív legelő (231), természetes gyepek, természetközeli rét (321) és a mezőgazdasági terület jelentős természetes növényzettel (243) a „rét, legelő” kategóriát, az átmeneti erdős, cserjés (324) és a lomblevelű erdő (311) területek az „erdő” kategóriát, a folyóvizek (511) és az állóvizek (512) pedig a „vízfelület” kategóriát alkotják. A területhasználatok százalékos megoszlása diagramon ábrázolva a fenti táblázatnál azonban jóval beszédesebb (6. ábra).



6. ábra A területhasználatok arányának változása a felméréseken (forrás: szerző)

Figure 6. The change of different land-uses on the maps

A 6. ábra jól ábrázolja, hogy a területhasználatok közül kiemelendő a **szántó**, a **szárazföldi mocsár** és az összevont **rét, legelő** kategória. Ezek elemzése és területarány részesedése jól reprezentálja az emberi tevékenység hatására bekövetkező változást, melynek következtében a mai helyzet kialakult. A három osztály kiterjedésének változásait a 7. ábra mutatja. Jól látható, hogy az I. katonai felmérés idejében a legkisebb arányban (24%) szántók voltak jelen, míg a terület 42%-át mocsarak uralták. A II. katonai felméréskor a szántók aránya kis mértékben csökkent (30%-ról 23%-ra), ami valószínűleg a felmérések valós felszínborítástól való eltérésének tudható be, növekedett azonban a kezdeti lecsapolások következtében a természetes gyepek és legelők aránya (24%-ról 43%-ra). A III. katonai felmérésen a folyószabályozást követő állapotok olvashatóak. Több mint kétszeresére nőtt a szántók aránya, így már a terület több mint felét (53%) uralják, ezzel szemben szinte teljesen eltűntek a mocsarak, mindössze 3%-nyi területet foglalnak el. A szántók térhódítása a topográfiai térkép elkészültéig (1975) tovább folytatódott, ekkor azonban már nem a mocsaraktól vette el a helyet (hiszen azok már szinte eltűntek a területről), hanem a legelők és gyepek arányát csökkentette (41%-ról 26%-ra). A szántóföldi művelés a vizsgált terület kétharmadán van jelen, a rét és a legelő a terület negyedét foglalja el, ez azonban már nem ugyanaz az egynegyednyi terület, mint az I. katonai felmérésen, a terület jelentős átalakuláson ment keresztül. A felosztás a 2000-es légi felvétel idejéig minimális változáson esett át.



7. ábra A szántók, szárazföldi mocsarak és a gyepek, legelő területek arányainak változása (forrás: szerző)

Figure 7. The changes of the rate of ploughlands, marshlands, grasslands, and pastures

Következtetés

A katonai felmérések és térképek elemzése során egyértelműen látható a tájváltozás iránya az utóbbi 200 évben a vizsgált területen. Az egykori vizek által uralt vidéken ma éppen a víz hiányával küzdenek az itt élők. A nemcsak a tájat, de az itt élők életét és életkörülményeit is alapjaiban megváltoztató szabályozásokat viszont maguk az emberek hajtották végre, az ő tevékenységeik (elsőként az erdők kiirtása, majd a vizek szabályozása) voltak azok, amik megváltoztatták a területen évezredekig jól működő rendszert, melyet visszaállítani, helyrehozni nem, vagy csak sokkal több és fáradtságosabb munka árán lehetséges. Az egykori erdősztyepp majd mocsárvilág helyén ma végeláthatatlan szántók terülnek el, az eredeti növényzet reliktumjai pedig egy-egy szigetre visszahúzódva, kiemelt oltalom alatt állva emlékeztetnek a múltra.

Köszönetnyilvánítás

Ezúton szeretnék köszönetet mondani a Körös-Maros Nemzeti Park Igazgatóság munkatársainak, különösen Bánfi Péternek és Mogyorós Editnek, akik a tanulmány megírásának lehetőségét megteremtették számomra. Szeretném továbbá megköszönni konzulensemnek, Dr. Csemez Attilának a Budapesti Corvinus Egyetem Tájtervezés és Területfejlesztés Tanszék professzorának a diplomamunkám táj történeti vizsgálatában nyújtott segítségét, mely fejezet e tanulmány alapjául szolgált.

Felhasznált irodalom

- CSAJBÓK F.-NÉ (2000): Szülőföldem, Túrkeve – Túrkeve Város Önkormányzata, Túrkeve. p.: 178.
DÖVÉNYI Z. (2010): Magyarország kistájainak katasztere – MTA Földrajztudományi Kutatóintézet, Budapest.
SALLAI R. B. (1999): Kirándulások Túrkeve környékén – Herman Ottó Természetvédő Kör, Túrkeve. p.: 7.
SZABÓ M. (1978): Régimódi történet – Szépirodalmi Könyvkiadó, Budapest, p.: 24.
SZÉLL A., SALLAI R. B. (é.n.): Védelem alatt nem álló területek vizsgálata a Nagy-Sárrét szívében – Sárrét Természetvédelmi Szervezet, Dévaványa.
TÓTH A. (é.n.): A tájhasznosítás jelenkori problémái a Nagykunság és a Nagy-Sárrét peremén – p.:171-178.

Katonai felmérések szelvényei:

I. katonai felmérés: XXI/21-22; XXII/22-23.

II. katonai felmérés: XXXIX/53-54; XL/53-54; XLI/53-54.

III. katonai felmérés: 5165; 5166.

Internetes források:

www.tajertektar.hu

www.nimfea.hu

Author's address:

Máté Klaudia
H-5420 Túrkeve
Rákóczi út 36.
mate.klaudia@gmail.com