

LECTOTIPIFICACIÓN DE *DIPHYSA SENNOIDES* (PAPILIONOIDEAE: LEGUMINOSAE)

HANAN-A., A. M.

Programa de Biología, Unidad Académica de Agricultura, Universidad Autónoma de Nayarit
km 9 carretera Tepic-Compostela, C.P. 63780, Xalisco, Nayarit, México
E-mail: hananalipi@uan.edu.mx

(Received: 30 May 2021; Accepted: 1 August 2021)

Se designa el lectotipo de *Diphysa sennoides* Bentham (1853: 12) y se excluyen los otros sintipos determinados como *Diphysa floribunda* Peyritsch (1859: 78) y *Diphysa carthagenensis* Jacquin (1760: 28; 1763: 208). Palabras clave: Coulter, lectotipo, México. The lectotype of *Diphysa sennoides* Bentham (1853: 12) is designated and the other syntypes determined as *Diphysa floribunda* Peyritsch (1859: 78) and *Diphysa carthagenensis* Jacquin (1760: 28; 1763: 208) are excluded.

Key words: Coulter, lectotype, Mexico

Como parte de la revisión taxonómica del género *Diphysa* (Hanan 2004) se pudo constatar que el nombre *Diphysa sennoides* fue basado en material heterogéneo que corresponde a tres especies *Diphysa sennoides* (colectas de Coulter, Figuras 1 y 2), *D. floribunda* (colectas de Linden y de Galeotti, Figuras 3, 4, 5 y 6) y *D. carthagenensis* (colecta de Galeotti, Figura 3); a su vez, el material de Coulter consta de dos colectas distintas indicadas en el protólogo como “Coulter i Mexico i Naerheden of Zimapan”. No obstante, la descripción de Bentham op. cit. en el protólogo, se apega totalmente al material de Zimapán colectado por Coulter (que, por lo tanto, es el lectotipo que debe seleccionarse para *D. sennoides*, Figura 1) bajo los siguientes criterios:

a) El número, forma y ápice de los folíolos, es igual en las tres especies, así que podría referirse a cualquiera de ellas.

b) El número de flores corresponde bien, tanto al material de Coulter de Zimapán como a los ejemplares de *D. carthagenensis*.

c) El largo del pedicelo con respecto al del cáliz, se aplica tanto al material de Coulter de Zimapán como a los ejemplares de *D. floribunda*.

d) El fruto largamente estipitado, con el estípite más largo que el cáliz, corresponde al material de Coulter.

e) La forma de las estípulas y brácteas puede corresponder a cualquiera de las tres especies, pero *D. floribunda* y *D. carthagenensis* las pierden muy tempranamente, de manera que es muy difícil encontrarlas, por lo que seguramente se trata del material de Coulter.



Fig. 1. Lectotipo de *Diphysa sennoides* (Coulter s/n, de Zimapan, México K000264706) y sintipo de *Diphysa sennoides* (Coulter s/n, de México K000264707). Ejemplares depositados en el Herbarium Benthamianum del Royal Botanic Gardens, Kew (<http://specimens.kew.org/herbarium/K000264706> y <http://specimens.kew.org/herbarium/K000264707> respectivamente; © Board of Trustees of the Royal Botanic Gardens, Kew)



Fig. 2. Posible isolectotipo de *Diphysa sennoides* (Coulter 557, de Zimapan, México K000264708) y posible sintipo de *Diphysa sennoides* (K000264709). Ejemplares depositados en el Herbarium Hookerianum del Royal Botanic Gardens, Kew (<http://specimens.kew.org/herbarium/K000264708> y <http://specimens.kew.org/herbarium/K000264709> respectivamente; © Board of Trustees of the Royal Botanic Gardens, Kew)

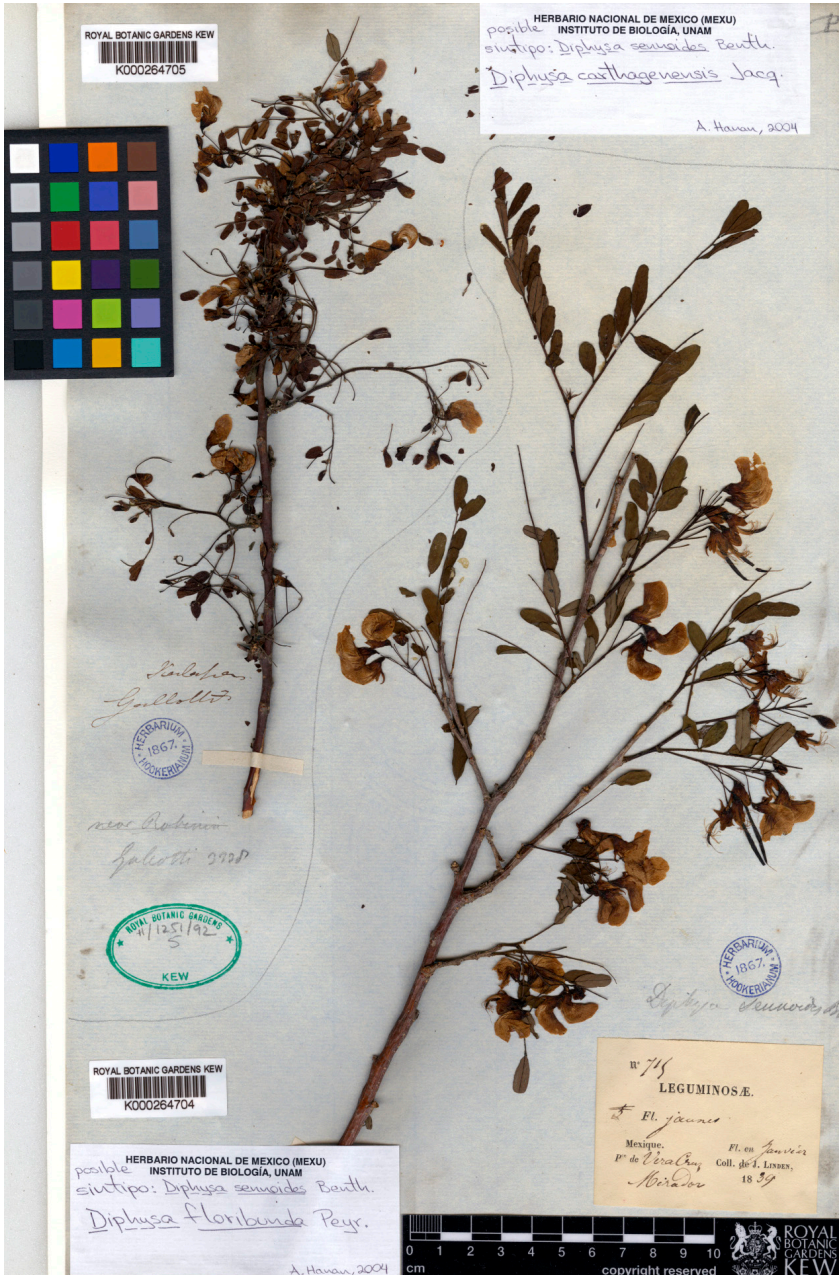


Fig. 3. Posible sintipo de *Diphysa sennoioides* (Linden 715, de Mirador, Veracruz, México K000264704) y posible sintipo de *Diphysa sennoioides* (Galeotti 3338 K000264705). Ejemplares depositados en el Herbarium Hookerianum del Royal Botanic Gardens, Kew (<http://specimens.kew.org/herbarium/K000264704> y <http://specimens.kew.org/herbarium/K000264705> respectivamente; © Board of Trustees of the Royal Botanic Gardens, Kew)



Fig. 4. Posibles sintipos de *Diphysa sennoides* (Galeotti 3338 y Linden 715, de Mirador, Veracruz, México K000082258). Ejemplares depositados en el Herbarium Benthamianum del Royal Botanic Gardens, Kew (<http://specimens.kew.org/herbarium/K000082258>) © Board of Trustees of the Royal Botanic Gardens, Kew)

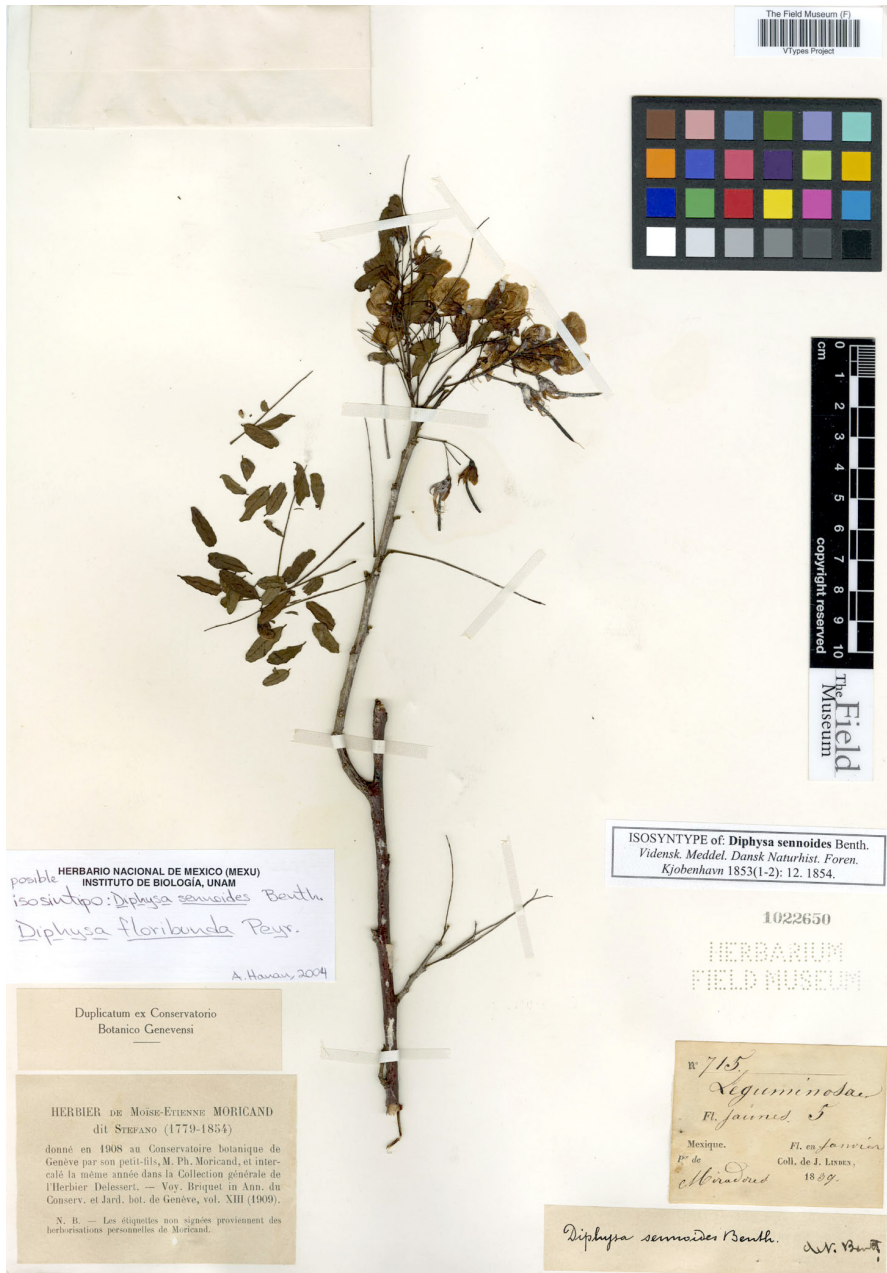


Fig. 5. Possible isosyntype of *Diphyssa senoides* (Linden 715, de Mirador, México F1022650). Ejemplar depositado en el Herbarium Field Museum (<https://db.fieldmuseum.org/0b2e0dd8-ea0c-4123-9f6f-c760911976e8> Field Museum of Natural History)



Fig. 6. Posible sintipo de *Diphysa sennoides* (Galeotti 3338, de Veracruz, México K000082263). Ejemplar depositado en el Herbarium Hookerianum del Royal Botanic Gardens, Kew (<http://specimens.kew.org/herbarium/K000082263>) © Board of Trustees of the Royal Botanic Gardens, Kew)

f) Finalmente el indumento “glanduloso-hirta v. fere echinata” en la inflorescencia, se refiere indiscutiblemente al material de Coulter.

El material de Coulter consta de dos colectas distintas (indicadas en el protólogo, Figuras 1 y 2), de entre ellas se escogió como lectotipo al ejemplar Coulter s.n. de Zimapán K000264706 depositado en K (institución en la que Bentham trabajó, Figura 1) que es el más completo, presenta hojas, flores y frutos, y al igual que en el protólogo, no tiene número de colecta en la etiqueta; existen dos duplicados de este ejemplar, uno (00066326) en GH y el otro (K000264708) también en K (en éste sí se señala número de colecta, Coulter 557, Figura 2). La otra colecta de Coulter (s.n., localidad “i México”) consta sólo de frutos, con el indumento inusualmente abundante (Figuras 1 y 2).

Para mayor complicación, los distintos ejemplares de estos tres colectores se encuentran juntos (en toda clase de mezclas distintas) en los mismos ejemplares de herbario. La mayoría ya fueron anotados.

Material excluido. MÉXICO: Veracruz: “...ved Vera Cruz...”, Linden s.n. [715, en el protólogo no se cita número de colecta; Figuras 3, 4 y 5] (posibles sintipos, K! 0002647704, K000082258; posible isosintipo, F! 1022650) corresponden a *D. floribunda* Peyr.; “...ved Vera Cruz...”, Galeotti s.n. [3338, en el protólogo no se cita número de colecta; Figuras 3, 4 y 6] (posibles sintipos, K! 0002647705, K! 000082258, K000082263) el primero corresponde a *D. carthagenensis* Jacq. y los últimos dos corresponden a *D. floribunda* Peyr.

Diphysa sennooides Benth., in Benth. et Oerst., Vidensk. Meddel. Dansk Naturhist. Foren. Kjøbenhavn 1853(1-2):12. 1854. TIPO: México: Hidalgo, Zimapoa [Zimapán], Coulter s.n. (lectotipo, K! 000264706 aquí designado; isolectotipos, GH! 00066326, K! 000264708).

*

Agradecimientos – La autora agradece a Mario Sousa S.[†], Gloria Andrade M. y Lourdes Rico A. por la revisión e incorporación de información al manuscrito. También se agradecen los préstamos de ejemplares a que aquí se hace referencia, a los curadores de los herbarios F, GH y K.

REFERENCIAS

- Bentham, G. y Öersted, A. S. (1853): Leguminosae Centroamericanae. – *Vidensk. Meddel. Dansk Naturhist. Foren. Kjøbenhavn* 1853(1-2): 11–13. 1854. (disponible en: <https://www.biodiversitylibrary.org/page/2342468>)
- Hanan A., A. M. (2004): *Revisión taxonómica del género Diphysa (Papilionoideae: Leguminosae)*. – Tesis de maestría. Universidad Nacional Autónoma de México. (disponible en: <http://132.248.9.195/ppt2004/0339022/Index.html>)
- Jacquín, N. J. (1760): *Enumeratio Systematica Plantarum, quas in Insulis Caribaeis vicinaque Americae continente detexit novas, aut jam cognitae emendavit*. – Theodorum Haak. Leiden, 28 pp. <https://doi.org/10.5962/bhl.title.123272>
- Jacquín, N. J. (1763): *Selectarum stirpium Americanarum historia*. – Ex officina Krausiana. Wien, pp: 208, 209. <https://doi.org/10.5962/bhl.title.561>
- Peyritsch, J. (1859): Beiträge zur flora Mexico's. – *Linnaea* 30: 78–79. (disponible en: <https://www.biodiversitylibrary.org/page/116562>)