

KATONA JÚLIA

A TUDÁS ÚTJA: A MÁSOLATTÓL AZ EREDETIIG

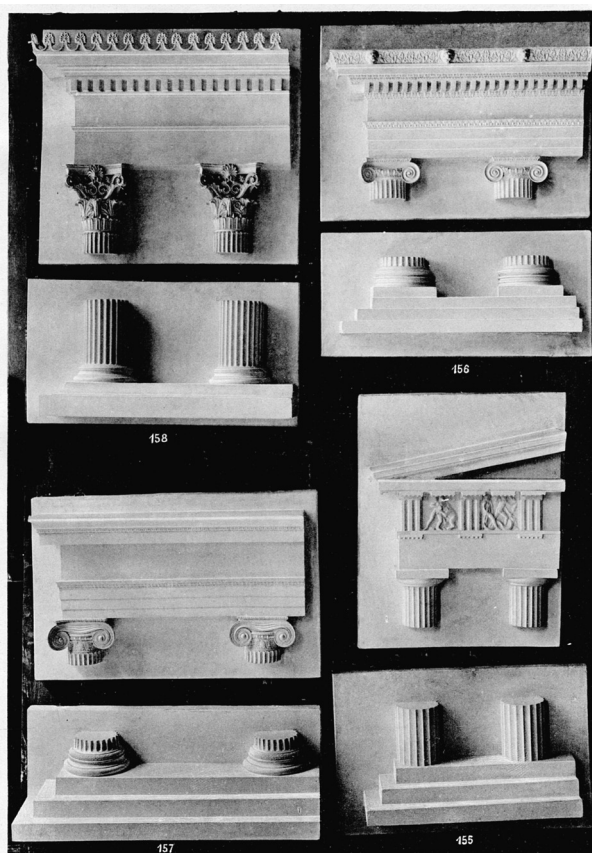
A BUDAPEST SZÉKESFŐVÁROSI IPARRAJZISKOLA (1886–1945)
EGYKORI GIPSZGYŰJTEMÉNYÉNEK KUTATÁSA

Csatlakozva az európai gipszgyűjtemények helyzetét tárgyaló konferenciákhoz, a gipszmásolatok, gipszgyűjtemények iránti fokozódó érdeklődéshez, a közelmúlt hazai művészettörténeti kutatását két jelentős esemény is gazdagította.

Az egyik az a konferencia volt, ami a Magyar Tudományos Akadémia BTK Művészettörténeti Kutatóintézete és a Schola Graphidis Művészeti Gyűjtemény közös szervezésében *Törékeny érték. A gipsz a 19–20. századi múzeumi és oktatási gyakorlatban* címmel zajlott 2016-ban a FUGA Budapesti Építészeti Központban.¹ A konferencia fő célkitűzése az volt, hogy átfogó képet kapjunk a hazai gipszgyűjteményekről, állapotukról, helyzetükről, feldolgozottságuk mértékéről, jövőjükéről, illetve kirajzolódjanak a vakfoltok, hiányos területek mind a múzeumi, mind az oktatási gipszgyűjtemények esetében. Az előadássorozat négy tematika köré szerveződött: (1) Gipszmásolatok múzeumi környezetben, (2) A gipszmásolatok és -modellek útja a középítkezésektől a közgyűjteményekig, (3) Gipszminták oktatási környezetben, (4) Gipsztárgyak és -gyűjtemények jelene és jövője. Az előadások szerkesztett formában az *Ars Hungarica* 2016/2. és 3. számában jelentek meg.²

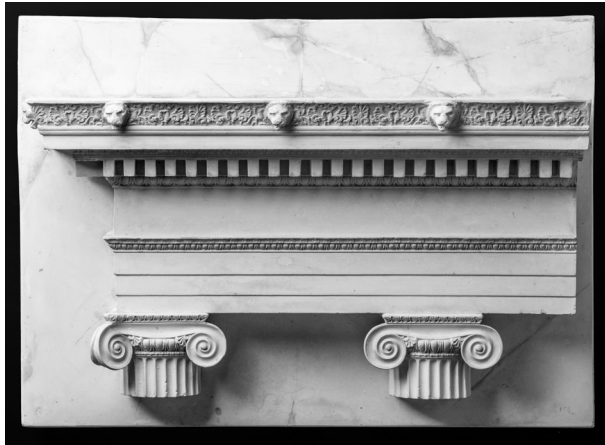
A másik a Schola Graphidis Művészeti Gyűjtemény kiállítása volt, amelynek szintén a FUGA Budapesti Építészeti Központ adott helyet 2017 őszén. A *Gipszbe öntött tudás. A Budapest Székesfővárosi Iparrajziskola (1886–1945) egykori gipszgyűjteménye* című tárlat nem pusztán egy egykor jelentős iskolai gipszgyűjteményt mutatott be, hanem kísérletet tett a 19. század végén és a 20. század elején a művészetoktatásban használt gipszminták tematikájának rekonstrukciójára. A kiállítás a Budapest Székesfővárosi Iparrajziskola növendékei

által készített eredeti rajzokat a fennmaradt korabeli gipszminták és katalógusfotók összefüggésében mutatta be.³



1. A Budapesti Áll. Felső Ipariskolával kapcsolatos gipszminta-öntőműhelyben készülő minta- és szobormásolatok árjegyzéke. Budapest, Hornyánszky, 1904. VI. tábla. Magyar Képzőművészeti Egyetem Könyvtár, Levéltár és Művészeti Gyűjteménye, Budapest, ltsz.: 4.632

A 19. század második felében, a századfordulón és a 20. század első évtizedeiben fennmaradt gipszminta-katalógusok, árjegyzékek hűen dokumentálják a gipszmásolatokban közvetített tudás tematikáját. A kiállítás ezen az összefüggésen alapult, melyhez vezérfonalként annak a budapesti



2. A Budapesti Magyar Királyi Állami Felső (Építő) Ipariskola gipszöntő-műhelye: Ión oszloprend, oszlópfő, gerendázat. 20. század eleje, gipszmodell, 53 × 73 × 23 cm. Schola Graphidis Művészeti Gyűjtemény, Magyar Képzőművészeti Egyetem – Képző- és Iparművészeti Szakgimnázium, Budapest, ltsz.: 2015.600.001. Fotó: Fejér János



3. A Budapesti Áll. Felső Ipariskolával kapcsolatos gipszminta-öntőműhelyben készülő minta- és szobormásolatok árjegyzéke. Budapest, Hornyánszky, 1904. IX. tábla

gipszöntő műhelynek a képes árjegyzéke szolgált, amit a Felső (Építő) Ipariskola adott ki 1904-ben.⁴ A fekete-fehér fotókkal illusztrált képes gipszminta-katalógus öt sorozatba és tizenhét tematikus csoportba rendezve kínálta modelljeit, amelyből a tárlaton tizenhárom összevont csoport reprezentálta a korszakban általánosan használt gipszmintákat a *Stílus, Növény, Állat, Ember és Sorozat* kategóriákban. Az egyes kategóriákat megpróbáltuk olyan gipszmintákkal illusztrálni, amelyek ténylegesen ettől a műhelytől lettek megrendelve, és megkíséreltünk olyan gipszminta-rajzokat is kiállítani, amik a megmaradt gipszekről az iparrajziskolai időszakban készültek. A kiállítás három műcsoportját az 1904-es gipszminta-katalógus fotóreprodukciói, eredeti gipszminták és eredeti gipszminta-rajzok alkották.

A kiállítás koncepciójának kidolgozása során a magyar példák mellett több angol, német és francia gipszminta-katalógus alapján jól körvonalázódott,⁵ hogy az európai gipszgyűjtemények két halmazból, egy nagyobb és egy kisebb egységből álltak. A nagyobb halmazba tartoztak a gipszgyűjtemények európai szinten közös metszetét jelentő ókori görög-római, reneszánsz, barokk és rokokó építészeti és ornamentális formakincs elemei, valamint az egészalakos ábrázolások, anatómiai gipszminták és büsztök, a kisebb csoportba pedig azok a gipszmodellek, amelyek az egyes nemzetek művészetét reprezentáló darabokat foglaltak magukban, és amelyek a középkori mintakészlet nagy részét alkották. Az egyedi, nemzetspecifikus részhez tartoztak még a kiállítás esetében az alulreprezentált „magyaros stílusú” minták és a modern (szecessziós) modellek egy része, valamint a büsztök „hazánk jeleseiről”.

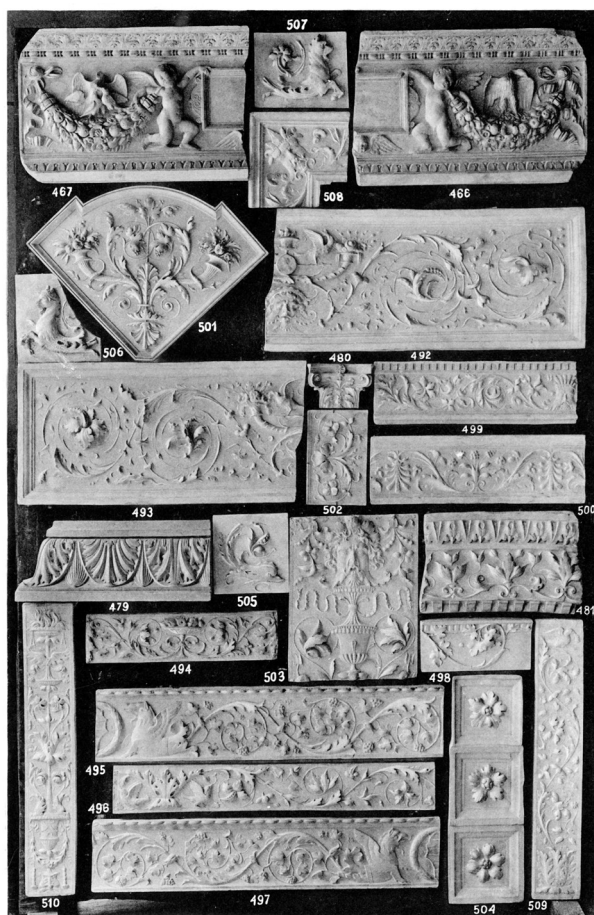
A századforduló gipszminta-katalógusai a művészettörténeti stílusok közül első helyen az ókori görög-római építészet elemeinek és díszítményeinek másolatait kínálták. E rész elmaradhatatlan eleme volt a klasszikus oszloprendek (dór, ión, korinthoszi) Vignola-féle változatának sorozata, amely típusonként két darabból, a lábazati-talapzati és a fejezeti-párkányzati részből állt. A Felső Ipariskola 1904-es katalógusa szerint ezek a minták „kiválóan [alkalmasak a] gymnasiumok klasszika-philologiai és történelmi oktatásához”.⁶ A Budapest Székesfővárosi Iparrajziskolában azonban az építészethez köthető iparágak iparossegédeinek, -mestereinek és -tanulóinak (kőművesek, kőfaragók, ácsok, építő- és műlakatosok) építészeti rajzi oktatásában használták. A tárlaton bemutatott redukált méretű oszloprend-modellek páros változata ritkaságnak számít. Az ókori görög-római stílus készletébe tartoztak még teljes épületek kicsinyített másolatai, kü-

lönböző edények és vázák, kandeláberek, reliefek gipszmintái, valamint a Parthenón-fríz metopéinek eredeti és redukált méretű kópiái (1, 2. kép).

Az európai gipszminta-katalógusok tematikus csoportjai nagyon hasonlóan épültek fel. Az egyes stílusok ornamentális formakincsét reprezentáló gipszöntvények főként európai példák másolatai voltak. A mintaállomány állandó elemei mellett azonban országonként változott a középkori díszítőmotívumokat feldolgozó építészeti és ornamentális gipszöntvények listája. A Felső Ipariskola 1904-es katalógusában például a román és gótikus stílusú gipszmintakészlet közel felét magyarországi épületek épületplasztikai elemeiről készült öntvények alkotják. A „Román stíli építészeti és díszítő elemek” című tablón⁷ a Budavári Mátyás-templom 1874 és 1896 közötti helyreállításakor előkerült gótikus és neogótikus épületelemek másolatai, valamint a Szépművészeti Múzeum Román Csarnokának díszítéséhez öntött „újabb kori” román oszlopfők szerepelnek. Ez rámutat a műemlékvédelem és az oktatás kapcsolatára, ugyanis a korabeli magyarországi műemléki helyreállítások és középítkezések során keletkezett, majd feleslegessé vált gipszöntvények a századforduló időszakában a Felső Ipariskola gipszöntő műhelyének közvetítésével kerültek be az oktatás véráramába (3. kép).

A művészettörténeti stílusok közül a reneszánsz időszakát képviselte a legtöbb másolat. A Felső Ipariskola 1904-es katalógusa közel 250-féle gipszmintát kínált a reneszánsz stílus témakörében, ami messze túlszárnyalta az ókori görög-római, jóval kisebb számú mintakészletet. Így az építészeti gipszmodellek ókori elemei a reneszánsz korabeli változatokkal egészültek ki. Külön csoportot alkottak az itáliai reneszánsz Vignola-féle oszloprendjei (toszán, „újdór”, ión, korinthuszi, kompozit), a támasztó elemek (oszlopok, pilaszterek), a díszített párkányzatok és a frízek, timpanonok, pilaszterek, konzolok, oromzatok díszítőelemei. A minták elsősorban az itáliai reneszánsz tárházából származtak, bőséges választékát nyújtva az akanthuszleveleknek, indadíszeknek, lombdíszeknek, gyümölcsfüzéréknek, bőségszaruknak, kelyheknek, vázáknak, angyalfeknek, Medúza-főknek és szatírfejeknek, griff-figuráknak, kiméráknak, delfineknek, groteszkeknek, puttóknak, trófeáknak, hermáknak, szárnyas oroslánoknak, egyszóval az olasz reneszánsz jellegzetes díszítőelemeinek (4. kép).

Az 1904-es katalógus reneszánsz stílust bemutató mintakészletének⁸ összeállítói főként az itáliai reneszánsz építészet és díszítőművészet rendkívül gazdag területéről válogattak, háttérbe szorítva a sokkal kisebb számban feltűnő német előképeket és a csak pár darabban szereplő francia példákat. A vá-



4. A Budapesti Áll. Felső Ipariskolával kapcsolatos gipszminta-öntőműhelyben készülő minta- és szobormásolatok árjegyzéke. Budapest, Hornyánszky, 1904. XVII. tábla. Magyar Képzőművészeti Egyetem Könyvtár, Levéltár és Művészeti Gyűjteménye, ltsz.: 4.632

logatás nagy részét a sienai San Martino-templom, a paviai Certosa, a genovai Santa Croce-templom, a sienai Dóm, a pisai Dóm, a velencei Santa Maria dei Miracoli-templom, a sienai Santa Maria in Portico a Fontegiusta-templom, a velencei Basilica di San Giovanni e Paolo, a firenzei Basilica di Santa Croce, a padovai Basilica Pontificia di Sant'Antonio reneszánsz díszítőelemei alkotják, továbbá több ékítmény is szerepel Tullio Lombardo szobrásztól. A 19. századi iparrajzoktatásban használt első, egyben a kor leggazdagabb ornamentális gipszminta-gyűjteményét a londoni Department of Science and Art állította össze az 1850-es években. 1854-ben kiadott, reneszánsz stílusú ornamentális gipszmintákat bemutató katalógusuk⁹ példaértékű volt a későbbi európai ipar- és iparrajziskolai gipszgyűjtemények számára. Gipszmintáik közül több felfedezhető a Felső Ipariskola 1904-es katalógusában és a Budapest Székesfővárosi Iparrajziskola egykori gipszgyűjteményében (5. kép).



5. A Budapesti Magyar Királyi Állami Felső (Építő) Ipariskola gipszöntő-műhelye: Reneszánsz fríz. 20. század eleje, gipszmodell, 40,5 × 65 × 9 cm. Schola Graphidis Művészeti Gyűjtemény, ltsz.: 2015.600.059. Fotó: Fejér János



6. A Budapesti Magyar Királyi Állami Felső (Építő) Ipariskola gipszöntő-műhelye: Barokk gyertyatartó. 20. század eleje, gipszmodell, 35 × 24 × 3,5 cm. Schola Graphidis Művészeti Gyűjtemény, ltsz.: 2015.600.066. Fotó: Fejér János

A 18. század építésze, iparművésze és díszítőművészeti formakincse a 19. század második felében csak lassan nyert elismertséget. A histo-

rizmus ezen időszaka elsősorban az ókori görög-római művészet nyomdokain haladó stílusokat (reneszánsz, klasszicizmus) és a középkor művészetét (romanika, gótika) kedvelte, azonban a „neo-stílusokban” megnyilvánuló historizáló törekvések a 19. század végére elérték a barokk és rokokó művészet területét is. Az addig elutasított 18. századi formakincs beépült a történeti stílusok példáit közvetítő mintakönyvek készleteibe és a gipszminta-gyűjtemények katalógusaiba is. A Felső Ipariskola 1904-es katalógusa mintegy 60 mintát kínált főként a francia iparművészet területéről, XIV. Lajos, XV. Lajos és XVI. Lajos uralkodásának időszakából és stílusában¹⁰ (6. kép).

Figyelemre méltó, hogy a századforduló gipszmodell-katalógusai nem csak a történeti stílusok formakincsét, hanem a kortárs tervezői kísérleteket és eredményeket is bemutatták. A Felső Ipariskola 1904-es katalógusa „modern ékítmények” megnevezés alatt két teljes táblát is szentel a ma „szecessziós” nevezett mintáknak.¹¹ A korabeli ékítménytervek egy női maszk és egy pávatoll-díszítésű mennyezeti medallion kivételével mind szecessziós vonalvezetésű növényi motívumokat ábrázolnak. A mezőkitöltéseken, frízeken, mennyezeti medallionokon a szecesszió növényi formavilágának jellegzetes elemei tűnnek fel stilizálva: vadgesztenyelevelek, liliomok, napraforgók, fenyő, babérlevél, stb. A minták között a francia előképek mellett egy magyar építész-iparművész neve, Maróti Gézáé is feltűnik egy akanthuszleveles mezőkitöltés tervezőjeként. A „modern ékítményekként” bemutatott gipszminták, jelezvén a szecessziós formakincs természettel való szoros kapcsolatát, a „naturalistikus motívumok” csoportjával közös fejezetben találhatók (7. kép).

A Felső Ipariskola 1904-es katalógusa több fejezetet is szentelt a magyar történelem, irodalom és művészet területeinek. A „Mellszobrok hazánk jeleseiről” (8. kép)¹² és a „Teljes szoboralakok hazánk jeleseiről”¹³ a századfordulón legfontosabbnak ítélt történelmi és irodalmi személyiségek szobor- és mellszobormásolatait kínálták, de ugyanilyen fontos volt a korabeli magyaros stílusú díszítőművészet bemutatása is. Az 1880-as években Huszka József motívumgyűjtő tevékenysége nyomán lendült fel a magyar ornamentika formakincsének kidolgozása, amelynek alapját a magyar népművészet jelentette. A magyar díszítőművészet megteremtésére irányuló kísérletek még az 1920-as években is virágoztak. A „Magyaros izlésű díszítő motívumok”¹⁴ című, képmelléklet nélküli fejezet bútorrészletei Faragó Ödön tervei alapján és Andrejka József szobrász kivitelezésében készültek. Azonban a katalógus egyetlen, témába vágó, reprodukált gipszmintája



7. Naturalistikus motívumok és modern ékítmények.
A Budapesti Magyar Királyi Állami Felső (Építő) Ipariskola
gipszöntő-műhelyének katalógusa.
Budapest, 1904. XXVIII. tábla.
Magyar Képzőművészeti Egyetem Könyvtár, Levéltár
és Művészeti Gyűjteménye, ltsz.: 4.632

a „Görög műemlékek és egyebek” közé rejtett magyar címer öntvénye.¹⁵

A Felső Ipariskola gipszöntő-műhelyének vezetősége a rajzoktatás legújabb irányait követte, amikor a növényi formákat két csoportba bontva kínálta a különféle fokú és típusú iskolák számára. Ezért a természet utáni rajzolás tendenciájának erősödésével a történeti stílusok példái mellett a naturalisztikus természeti formáknak is helyet adott. A modern (szecessziós) ékítményekkel egy fejezet alá rendezett naturalisztikus növényi motívumok gipszmintái különféle leveles ágakat (tölgyfa, borostyán, cserfa, babér, birskörte, citrom), gyümölcsöket (földi eper, alma, citrom, narancs, körte, szilva, füge, sárgabarack, földi szeder, szőlő, málna) és virágokat (árvácska, rózsza, napraforgó) ábrázolnak. Ugyanakkor külön csoportot alkotnak a stilizált virág- és levéldíszek, amelyek célzottan a középiskolák alsó osztályai, polgáriskolák, tanítóképző intézetek és iparosinas-iskolák számára készültek. A második mintacsoport készlete le-



8. A Budapesti Áll. Felső Ipariskolával kapcsolatos
gipszminta-öntőműhelyben készülő minta- és szobormásolatok
árjegyzéke. Budapest, Hornyánszky, 1904. XXXVI. tábla.
Magyar Képzőművészeti Egyetem Könyvtár, Levéltár
és Művészeti Gyűjteménye, ltsz.: 4.632

egyszerűsített, erősen stilizált növényi formákból, többnyire szimmetrikusan kialakított palmettákból, akanthuslevelekből, rozettákból áll. A történeti stílusok stilizált növényi motívumai közül az akanthuszlevél „örökérvényűségét” mutatja az a tábla, ahol a motívum görög, római, német és olaszos „ízlésű” változatai láthatók (9. kép).

Az „Állati motívumok” jóval kisebb számban reprezentáltak a katalógusban, mint a naturalisztikus és stilizált kategóriákra osztott növényi formák. Az egyetlen táblán bemutatott mintakészlet egy szfinx és egy kiméra kivételével mind természet-hűen ábrázolt állatformákat és testrészeit tartalmazza. Azonban a stilizált állatalakos gipszminták sem hiányozhattak a készletből, hiszen az ókori görög-római és a reneszánsz stílusok sorozatai számos példát nyújtanak erre is. Az állatalakok gipszminta utáni rajzolása már a 19. század közepén is divatban volt, mint azt a Budapest Székesfővárosi Iparrajziskola elődintézményeinek egyikéből, a Pesti Városi Központi Főrajztanodából (1869–1886) származó rajz is illusztrálja.

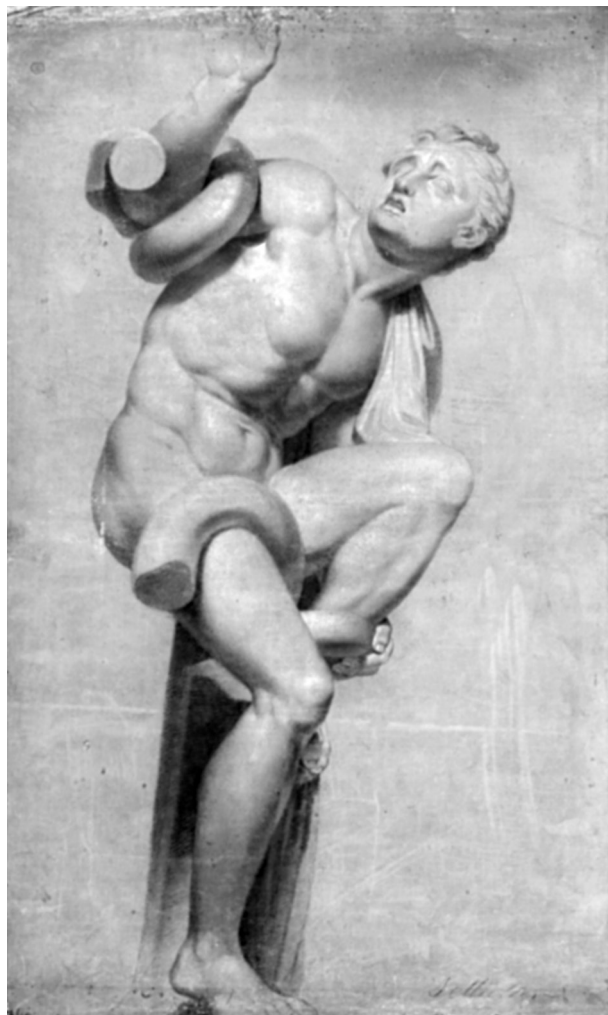
Az ókori történelem jelentős eseményeit, hadjáratait, felvonulási meneteit ábrázoló narratív reliefeket főleg a gimnáziumok klasszika-filológiai és történelem-oktatásában használták és kevésbé a rajz-



9. Szabó L.: Akanthuslevél rajza gipszmodell után.
19. század 2. fele, papír, grafit, 407 × 357 mm
Schola Graphidis Művészeti Gyűjtemény, ltsz.: 1434
Fotó: Molnár Zoltán

oktatás számára vásárolták. A Felső Ipariskola 1904-es katalógusa az ókori görög művészet legkiemelkedőbb fríz-sorozatának, a Parthenón-fríz metopéinek reliefsait (ezek közül egyet eredeti nagyságban) és a Nagy Sándor hadjáratait ábrázoló dombormű-másolatokat kínálta.¹⁶ A Schola Graphidis Művészeti Gyűjtemény azonban több olyan reliefmásolatot is őriz, amelyek eredeti előképei a londoni British Museumban őrzött, a ninivei palotából származó Kr. e. 7. századi asszír reliefs voltak.

Az egészalakos gipszmintákat vagy „teljes szobrokat” két csoportban kínálták eladásra: az „ideális szobrok és szobrocskák” és a „szobor-csoportok” kategóriájában.¹⁷ Ebbe a készletbe tartozott többek között az ókori emlékek közül a milói Vénusz, a Borghese-vívó, a reneszánsz korából Michelangelo Haldokló rabszolgája, a neoklasszicizmus szobrászatából Antonio Canova Hébé-szobra. A szoborcsoportok közül a Laokoón-szoborcsoportot, Canova Thészeusz és a Minótauros, valamint Három grácia című műveit, továbbá a Niobét fiatalabbik lányával ábrázoló együtttest vásárolhatták meg a századforduló budapesti iskolái. A Laokoón-szoborcsoport és egyes figurái már a 18. század végén és a 19. század első felében is a gipszmodell utáni alakrajzolás legtöbbször használt mintái közé tartoztak. A magyarországi korai alkalmazás egyik legszebb példája az a 18. század végén készült vöröskréta rajz, amely



10. Jellinek Ferenc (?): Részlet a Laokoón-szoborcsoportból gipszmodell után.

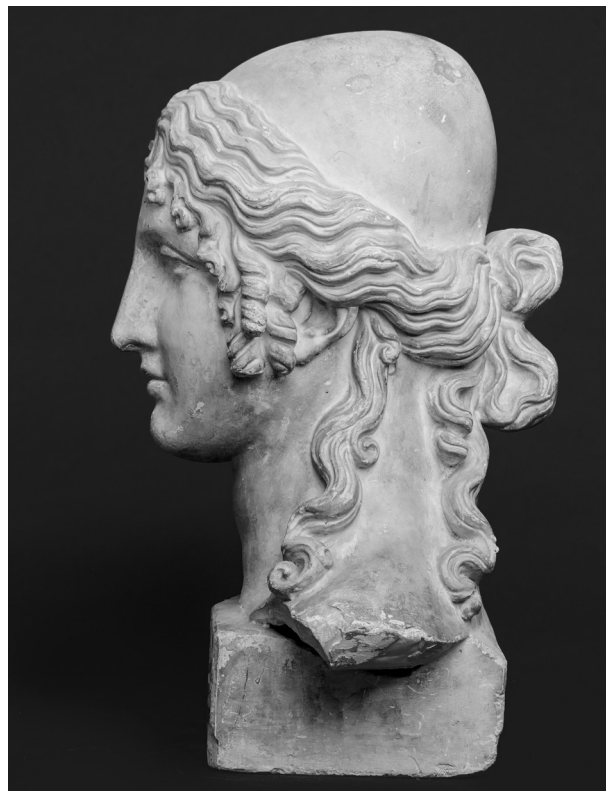
18. század vége, papír, vöröskréta, 670 × 396 mm.
Schola Graphidis Művészeti Gyűjtemény, ltsz.: 108

Jellinek Ferenc (Gelineck, 1749 k.–1793), a Pesti Királyi Rajzoló Oskola (1788) alapító rajztanárának mintarajzként készített munkája lehetett, vagy egy általa szignózott hallgatói rajz (10. kép).

Az anatómiai gipszminták együtteséhez többféle modell típus tartozott. A leglátványosabbak és az anatómiai tudás szempontjából leginformatívabbak az emberi test izomrendszerének felépítését bemutató ún. écorché-figurák. Az egészalakos modellek mellett testrészletek, például fejek, karok, kézfejek, lábak, lábfejek izomzati felépítését ábrázoló mintákat is készítettek. Egy másik csoportot alkotnak azok a testrészletek, amelyek a klasszikus szobrászat kiemelkedő emlékeinek részleteit, például Michelangelo Dávidjának szemét és/vagy orrát mutatják be. Az emberi testrészlekről készített ún. direktöntvények a gipszminta-rajzolásnak már egy következő fokát jelentették. Sajátos mó-



11. Laub Fülöp: Női fej gipszöntvény után.
1885, papír, ceruza, 572 × 423 mm.
Schola Graphidis Művészeti Gyűjtemény, ltsz.: 184



12. Ismeretlen műhely: Trójai Heléna mellszobra
(eredeti: Antonio Canova Trójai Heléna című szobra,
1812 után). 20. század eleje, gipszmodell, 49 × 34 × 31,5 cm.
Schola Graphidis Művészeti Gyűjtemény,
ltsz.: 2015.600.018. Fotó: Fejér János

don szintén az anatómiai motívumokhoz tartoztak ismert (Goethe és Beethoven) és ismeretlen férfiak halotti maszkjai is.¹⁸

A mellszobrok kiemelt helyet kaptak a kiállítás tematikájában, nemcsak azért, mert a Budapest Székesfővárosi Iparrajziskola fennmaradt állományának legnagyobb együttesét alkotják, hanem azért is, mert a 19. és 20. századi, gipszminta után készült grafikai anyag is főleg büsztöket ábrázoló rajzokból áll (11. kép). A Felső Ipariskola gipszöntő műhelye három tematikus csoportba rendezve kínálta a mellszobrokat. Az „Ideálisak” kategóriába tartoztak az ókori görög szobrászat egészalakos alkotásainak büszt-verziói, többek között a milói Vénusz, a Belvederei Apollón, Praxitelész Hermész-szobra, Pheidiasz Pallasz Athéné szobra, a Borghese-vívó. Jóval kisebb arányban szerepelt a későbbi korok klasszikus szobrászata, amit Thorwaldsen Merkúr és Canova Parisz című alkotásai képviseltek. Az „Arckép-mellszobrok” külön csoportot alkottak, főként az ókori görög irodalom és történelem kiemelkedő személyiségeivel, mint Homérosz, Epikurosz, Szókratész, Arkhimédész, Szophoklész, Hippokratész, Démoszthenész, Euripidész),

az ókori római császárportrékkal (Traianus, Julius Caesar, Vitellius) és az európai irodalom- és filozófiatörténet alakjaival (Dante, Voltaire, Humboldt, Goethe). A katalógusban itt szerepel Canova Heléné-büszttje is (12. kép). A harmadik csoport „Mellszobrok hazánk jeleseiről” fejezetcím alatt a magyar történelem meghatározó alakjaiból (I. Ferencz József Ő Felsége Stróbl Alajostól, Mária Terézia, Mátyás király és Beatrix, Deák Ferencz, Kossuth Lajos, Széchenyi István, Andrássy Gyula, Eötvös József, Trefort Ágoston), valamint a magyar irodalom jeles személyiségeinek (Petőfi Sándor, Arany János, Vörösmarty Mihály, Madách Imre, Jókai Mór) mellszobraiból áll. Bár a katalógus nem tartalmazza, de a magyar zeneszerzők közül Liszt Ferenc portréja volt az egyik legtöbbet rajzolt gipszmodell.¹⁹

A Felső Ipariskola gipszöntő műhelye a különféle típusú és szintű oktatási intézmények számára öt gipszminta-sorozatot állított össze. A sorozatok tematikája illeszkedett a tananyaghoz és jellemzően leegyszerűsített, erősen stilizált modellekből állt. A „Középkolák alsóbb osztályai, polgáriskolák és tanítóképző intézetek számára” összeállított első sorozatban geometrikus idomok, leegyszerűsített

oszloplábazatok és -fejezetek, valamint forgástegek (csonkakúp, gúla, görög edények) láthatók. Az ugyanezen iskolák számára készült második sorozat naturalisztikus és stilizált növényi formák (juharfalevél, szőlőlevél, fügelevél, palmetta, rozetta) modelljeiből és díszített párkányzati elemekből áll. A „Polg. leányiskolák és iparos-inasiskolák számára” válogatott harmadik sorozat az előzőekhez hasonló tematikát mutat, geometriai idomokból, építészeti részletekből, valamint naturalisztikus és stilizált növényi mintákból áll. Az ipari szakiskolák és a szakirányú inasiskolák számára kialakított, „A műlakatosság és vasmivesség körébe tartozó elemek”, az iparművészeti ágak megfelelően egyrészt vasutánzatú, német renaissance stílusú gipszmodellekből (pántok, fiók- és ajtóvasalatok), másrészt barokk stílusú akanthuszlevelekből és indákból álltak. A sorozatok egyike sem tartalmazott emberi vagy állatalakos gipszmintákat.²⁰

Mint az 1904-es gipszminta-katalógus fotóillusztrációi is mutatták, a 19. század végén és a 20. század elején a különféle fokú és funkciójú művészeti vagy más típusú oktatási intézményekben használt gipszminta-gyűjtemények a korszak oktatási és művelődési eszményét tükröző sokrétű tudás vizuális enciklopédiái voltak. A minta- és szobormásolatok tematikájukban a művészet-, iparművészet- és építészettörténet ókortól modern korig ívelő időszakát, mitológiai ismereteket, az irodalom és a történelem jeles személyiségein keresztül művelődéstörténeti ismereteket, valamint növénytani, anatómiai és geometriai ismeretek széles skáláját közvetítették. A gipszminta-készletek összeállítása komoly történeti, művelődéstörténeti és szakmai tudást igényeltek, a gipszöntő-műhelyek és az általuk kiadott gipszminta-katalógusok ennek a közös tudásnak a közvetítői, médiumai voltak.

*

A kiállítás és az azt megelőző gyűjteményi feldolgozás azonban ezen túl is további művészettörténeti tanulságokkal szolgált. Ezek közül a kiállított tárgyak egyikével szeretném vázolni a másolás folyamata során bekövetkező jelentés- és információmódosulás jelenségét. Feltételezésem szerint a gipszmásolatok nem tekinthetők az eredeti művek természetű másolatainak, hanem sokkal inkább az eredeti mű vagy tárgy értelmezéseinek, mint az alább idézett példa jól illusztrálja.

A Schola Graphidis Művészeti Gyűjtemény Gipszmásolat- és szoborgyűjteményének egyik kiemelkedő darabja az az ember- és állatalakos *Román kori fríz* (13. kép), amelynek másolatait „Román frízékítmény, régi” címmel 248-as tételszám alatt



13. A Budapesti Magyar Királyi Állami Felső(Építő) Ipariskola gipszöntő-műhelye: Román kori fríz. 20. század eleje, gipszöntvény, 70,5 × 18 × 3 cm. Schola Graphidis Művészeti Gyűjtemény, ltsz.: 2015.600.057. Fotó: Fejér János

a Budapesti Magyar Királyi Állami Felső(Építő) Ipariskola gipszöntő-műhelyének katalógusa is kínálta 1904-ben többek között olyan gipszminták társaságában, mint például a Szépművészeti Múzeum Román Csarnokának Langer Ignác-féle oszlopfőmásolatai, vagy a 12. századi bényi templom egyik oszlopfőjének másolata. A gipszgyűjtemény tárgyainak meghatározásakor 2016-ban derült fény ennek az öntvénynek az eredetére is. A minta Bécsből kerülhetett Budapestre, az Alexander Schroth, és halálát (1899) követően fia, Moriz Schroth által vezetett gipszöntő-műhelyből, ahol a bécsi Museum für Kunst und Industrie számára készültek gipszminták. A Schroth-féle kínálatban ugyanakkor már pontosan szerepel az eredeti mű megnevezése, amely szerint az öntvény a Saint Denis-i apátsági templom egyik indás-állat-emberalakos 12. századi faragványának másolata (3. kép).²¹ Fórián Szabó Noémi kutatásainak köszönhetően²² a minta eredetijét sikerült azonosítani a párizsi Musée de Clunyben őrzött egyik faragvánnyal, amely az apátsági templom nyugati kapubéltetének egyik oszlopáról származik (ltsz.: Cl. 19576, Musée de Cluny, Paris) (14. kép), és amiről kiderült, hogy a relief eredetileg egy térbeli formát díszítő kompozíció része. Úgy tűnik, az eredeti mű drasztikus transzformáción ment keresztül, mire Budapestre (illetve Bécsbe) „érkezett”, hiszen a térbeli díszítő formából síkornamentika született, megfosztva annak térbeli különállóságát, átalakítva falra akasztható, akár szemléltető eszközként is használható reliefé. Felmerült a kérdés, hogy mikor és hol történhetett meg ez a transzformáció. 2016–2017-es párizsi ornamentika-kutatásaim során találtam meg azt a nyomot, amely a Viollet-le-Duc-féle gipszmúzeumhoz vezetett. Az Eugène Viollet-le-Duc (1814–1879)



14. Állat- és emberalakos indás díszű törpeoszlop a Saint Denis-i katedrális kapubéletéből, 12. század harmadik negyede. Musée de Cluny, Párizs.
Forrás: <http://www.musee-moyenage.fr/collection/oeuvre/colonne-saint-denis.html>

francia építész kezdeményezésére 1879-ben alapított és 1882-ben megnyílt gipszmúzeumban, a

Musée de Sculpture comparée (Az összehasonlító szobrászat múzeuma)-ban az építész külön termet rendezett be kifejezetten díszítőművészetnek szentelve (La Salle d'ornementation) az ornamentika tanításához.²³ A Viollet-le-Duc 200. születésnapjára a párizsi Cité de l'architecture-ben 2014–2015-ben rendezett életmű-kiállítás katalógusa²⁴ az Ornamentika-terem tárgyai között mutat be egy olyan Saint Denis-i faragványmásolatot, amely 1900 előtt került a múzeumba (ltsz.: MOU.08024), és amely a budapesti relief térbeli változata.²⁵ A módosulás tehát valahol Párizs és Bécs „között” történt meg, amellyel módosult az eredeti tárgy funkciója, mérete (redukció), valamint „térbelisége”. Az oszlopdíszítés a térbeliség elvesztésével és a síkminőség felvételével alkalmassá vált ahhoz, hogy oktatási segédeszköz legyen, valamint egy újabb jellemzővel gazdagodva: képként nézhetővé váljon.

Ennek fényében érdemes a gipszmintáknak mint elsődleges, másodlagos, harmadlagos stb, másolatoknak az eredetihez való viszonyát nem pusztán a természetűség szempontjából, hanem az információ- és jelentésmódosulások szemszögéből is megvizsgálni. A fentebb felvázoltak azonban csak néhány aspektusát mutatják azoknak a tanulságoknak és összefüggéseknek, amelyekre a gipszgyűjtemények feldolgozása, a gipszminták beazonosítása és eredetkutatása során, valamint olyan események alkalmával derül fény, mint a FUGA-ban megrendezett *Gipszbe öntött tudás* című tárlat vagy a hazai gipszgyűjtemények jelenlegi helyzetét és feldolgozottságát tárgyaló *Törékeny érték a gipsz* című konferencia.

JEGYZETEK

1 Törékeny érték. A gipsz a 19–20. századi múzeumi és oktatási gyakorlatban. Tudományos konferencia az MTA BTK Művészettörténeti Intézet és a Schola Graphidis Művészeti Gyűjtemény szervezésében, FUGA Budapesti Építészeti Központ, 2016. február 19. <http://www.scholagraphidis.hu/gipszkonferencia-2016.html>
Letöltés dátuma: 2018. július 2.

2 Törékeny érték. A gipsz a 19–20. századi múzeumi és oktatási gyakorlatban. I–II. *Ars Hungarica* 42. 2016/2. és 3.

3 Finisszázs gyanánt 2017. október 25-én kiskonferenciát rendeztünk a témából; három előadásának szerkesztett változatát most közreadjuk. A 2016-os előzmény-publikációkra hivatkozva most nem idézem a nemzetközi és hazai, elsősorban múzeumi gipszmásolat-kutatás irodalmát, sem az egyre nagyobb számú ornamentika-irodalmát, illetve az oktatástörténetről is eltekintek.

4 Felső Ipariskola Árjegyzék 1904.

5 Állami Paedagogium Árjegyzék 1888; *Catalogue* [1922]; Felső Ipariskola Árjegyzék 1904; *Herdtle* 1864; *Publications* 1900; *Schambach* 1889; *Wornum* 1854.

6 Felső Ipariskola Árjegyzék 1904, VI. Tábla

7 Felső Ipariskola Árjegyzék 1904, IX. Tábla

8 Felső Ipariskola Árjegyzék 1904, XIII–XXII. Tábla

9 *Wornum* 1854

10 Felső Ipariskola Árjegyzék 1904, XXIII–XXV. Tábla

11 Felső Ipariskola Árjegyzék 1904, XXVIII–XXIX. Tábla

12 Felső Ipariskola Árjegyzék 1904, XXXVI. Tábla

13 Felső Ipariskola Árjegyzék 1904, XXXVI. Tábla

14 Felső Ipariskola Árjegyzék 1904, XXXVI. Tábla

15 Felső Ipariskola Árjegyzék 1904, VII. Tábla

16 Felső Ipariskola Árjegyzék 1904, VII–VIII. Tábla

17 Felső Ipariskola Árjegyzék 1904, VIII., XXXI., XXXII., XXXIII., XXXV. Tábla

18 Felső Ipariskola Árjegyzék 1904, XXXI–XXXII. Tábla

19 Felső Ipariskola Árjegyzék 1904, VIII., XXXI., XXXIII., XXXIV. Tábla

20 Felső Ipariskola Árjegyzék 1904, I–V. Tábla

21 *Weber–Unger* 2011, 54.

22 Ezúton szeretnék köszönetet mondani Fórián Szabó Noéminek a kutató munkájáért. Vö. <http://www.musee-moyenage.fr/collection/oeuvre/colonne-saint-denis.html>

(Colonnade à décor de rinceaux habités. N° Inventaire : Cl. 19576. Hauteur : 149 cm. Diamètre : 13,5 cm. Période : 3e quart du XIIe siècle. Musée de Cluny, Paris)

23 *Finance-Leniaud* 2014, 219–223.

24 *Finance-Leniaud* 2014.

25 *Finance-Leniaud* 2014, 222.

FORRÁSOK ÉS IRODALOM

Catalogue [1922] – Catalogue of Casts for Schools. Including Casts of most of the Statues which the Board of Education have approved, in their Regulations for the Art Examinations, as suitable for study in Schools of Art. Victoria and Albert Museum, Department for the Sale of Casts, London é. n. [1922]

Állami Paedagogium Árjegyzék 1888 – A Budapesti Állami Paedagogium Gipszöntő-Műhelyében készült gipszöntvények árjegyzéke. Rudnyánszky, Budapest 1888

Felső Ipariskola Árjegyzék 1904 – A Budapesti Áll. Felső Ipariskolával kapcsolatos gipszminta-öntőműhelyben készülő minta- és szobormásolatok árjegyzéke. Hornyánszky, Budapest 1904

Finance-Leniaud 2014 – *Laurence de Finance – Jean-Michel Leniaud: Viollet-le-Duc. Les visions d'un architecte.* Norma, Paris 2014

Herdtle 1864 – *Eduard Herdtle: Gypsmodelle, ausgewählt für den Unterricht im Freihandzeichnen und Model-*

liren aus den Sammlungen der Kgl. Centralstelle für Gewerbe und Handel in Stuttgart. Im Auftrag der Kgl. Commission für die gewerblichen Fortbildungsschulen abgebildet von Professor E. Herdtle. Stuttgart 1864

Publications 1900 – *Publications pour l'enseignement du dessin et de la géométrie: méthodes et matériel.* Librairie Charles Delagrave, Paris 1900

Schambach 1889 – *Schambach Gyula: Classica philologiai szemléltető eszközök.* Hagelman, Kaposvár 1889

Weber-Unger 2011 – *Simon Weber-Unger* hrsg.: *Gipsmodell und Fotografie im Dienste der Kunstgeschichte 1850–1900.* Wissenschaftliches Kabinett Simon Weber-Unger, Wien 2011

Wornum 1854 – *Ralph Nicholson Wornum: Catalogue of ornamental casts in the possession of the Department. Third Division: the Renaissance styles.* Longman, Brown, Green and Longmans, London 1854

KNOWLEDGE'S PROGRESS: FROM COPY TO THE ORIGINAL. RESEARCHING THE FORMER CAST COLLECTION OF THE BUDAPEST METROPOLITAN INDUSTRIAL DRAWING SCHOOL (1886–1945)

The paper presents the conception and art historical conclusions of the exhibition entitled Knowledge in Plaster Casts. The former cast collection of the Budapest Metropolitan Industrial Drawing School (1886–1945) held in FUGA Budapest Center of Architecture on 4–25 October 2017.

The three groups of exhibits comprised original 19–20th century plaster casts, 18–19th century drawings from casts, and reproduced photos from the catalogue of the casting workshop of the Hungarian National Royal Higher School of Architecture dated 1904. As the price list illustrations revealed, late 19th–early 20th century cast collections for the purpose of education were visual encyclopaedias of the educational and cultural ideals of the age. Thematically, the replicas of pattern and sculpture conveyed a broad scale of mythological knowledge, culture historical information via notable figures of literature and history, as well as botanic, anatomical and geometric knowledge. The compilation of a cast collection required broad historical, culture historical and

professional expertise, and the casting workshops and the cast catalogues they published mediated this common knowledge.

The exhibition and the preceding elaboration of the collection provided further art historical conclusions, of which the paper embarks on the relationship between original and copy apropos a plaster paraphrase of a 12th century stone carving from Saint Denis.

KATONA Júlia művészettörténész, Budapest, Schola Graphidis Művészeti Gyűjtemény, Magyar Képzőművészeti Egyetem – Képző- és Iparművészeti Szakgimnázium / art historian, Budapest, Schola Graphidis Art Collection, Hungarian University of Art – secondary school of art and design. katona_julia@hotmail.com

Kulcsszavak: gipszminták, gipszgyűjtemény, művészeti oktatás, iparos-oktatás, rajz, 19–20. század / *Keywords:* plaster casts, cast collection, art education, artisan training, 19–20th centuries