

Atendiendo a la distribución de *Pedicularis schizocalyx* y *Lychnis flos-cuculi* subsp. *flos-cuculi*, dos especies de interés para la flora vascular de la provincia de Madrid



Detalle de la inflorescencia de *Pedicularis schizocalyx* (Foto: autoras)

Se estima que la flora madrileña cuenta con cerca de 2.716 especies de plantas vasculares (López Jiménez, 2007), de las cuales sólo un número limitado ha sido cartografiado para la provincia. Se sabe que muchas de ellas ocupan áreas reducidas y/o pueden ser particularmente sensibles a los cambios producidos en su hábitat. Atendemos a estas dos condiciones, restricción de área de distribución y fragilidad ecológica, para estudiar el estado actual de las poblaciones de *Pedicularis schizocalyx* y *Lychnis flos-cuculi* subsp. *flos-cuculi* en la Comunidad de Madrid, la primera incluida dentro de la categoría de vulnerable en el Catálogo Regional de Especies Amenazadas de la Fauna y Flora Silvestres de la Comunidad de Madrid (Decreto 18/1992) y la segunda sin régimen de protección en la actualidad, aunque se ha propuesto su inclusión en el mismo como planta de interés especial (Blanco, 1999) y se encuentra en la lista de especies a cartografiar con motivo del atlas de la flora rara y amenazada de la Comarca forestal de Buitrago (CAM, 2006). A la luz de nuestros resultados, parece que ambas especies han podido desaparecer de ciertas localidades madrileñas consideradas clásicas, si bien también aportamos nuevas cuadrículas a tener en cuenta en futuros seguimientos para la valoración de su estado de conservación. *P. schizocalyx* cuenta con un asiento corológico (Aragón Rubio



Aspecto florido de *Lychnis flos-cuculi* (Foto: autoras)

& Castillo Gorroño, 1994) y de *L. flos-cuculi* subsp. *flos-cuculi* se conoce bien su distribución en el Sistema Central (Baonza, 2004). Nuestro trabajo consiste en la prospección de cuadrículas UTM de 1x1 km entre los meses de abril y junio de 2006, con una repetición en 2007. Todas las citas corológicas que hemos recopilado para la Comunidad de Madrid, ya sean referidas a cuadrículas UTM de 10 x 10 km o de 1 x 1 km, se cartografían en mapas de distribución (figura 1). En ellos se distinguen las "citas ajenas", obtenidas de la revisión de fuentes bibliográficas y de los herbarios MA, MACB, MAF y AH, de las "citas propias", que provienen de nuestras observaciones de campo.

***Pedicularis schizocalyx* (Lange) Steininger**

Es un hemipterofito endémico del oeste y centro peninsular, que se distribuye por las zonas montañosas que bordean la Meseta Norte, desde el interior de Galicia hasta el extremo occidental del Prepirineo, alcanzando su límite meridional en el Sistema Central, en las provincias de Madrid, Ávila y Salamanca (Anthos, 2013), donde se vuelve escasa. Crece en el noroeste de la provincia de Madrid y todas las citas obtenidas corresponden al Valle de El Poular, incluyendo las 4 nuevas cuadrículas UTM de 1x1 km que aportamos para los municipios de Rascafría, Pinilla del Valle y Alameda del Valle. Sólo dos están fuera de esta ubicación: una cita histórica para Peñalara y otra reciente para Bustarviejo (Baonza, 2004), si bien en nuestras prospecciones de campo más recientes no pudieron confirmarse. Esta escrofulariácea hemiparásita habita en prados mesófilos adeshados a altitudes que oscilan entre los 1.120 y 1.220 metros. Presenta un comportamiento gregario, formando manchas de tamaños muy diferentes (desde 0,5 a 220 m²), frecuentemente próximas a la vegetación leñosa.

Lychnis flos-cuculi* L. subsp. *flos-cuculi

Se trata de un hemipterofito eurosiberiano distribuido por los sistemas montañosos del norte y centro de la Península Ibérica, donde ya es poco frecuente, no obstante se ha citado para el Sistema Central, Sistema Ibérico central y Montes de Toledo. Teruel, Madrid, Ávila, Cáceres, Guadalajara y Ciudad Real son, de acuerdo con las citas conocidas, las provincias más meridionales donde está presente. Como la especie anterior, se encuentra por

el cuadrante noroeste de la Comunidad de Madrid, siendo las citas más antiguas las referidas a Cercedilla, el Valle de El Paular, Somosierra, Los Molinos y Peñalara. De todas ellas, sólo se ha podido constatar la presencia actual de la especie en el Valle de El Paular. Precisamos su localización en 8 cuadrículas UTM de 1x1 km para los municipios de Rascafría, Alameda del Valle, Pinilla del Valle y Villavieja del Lozoya. En el resto de localidades podría haber desaparecido, al no haberse encontrado en las prospecciones de campo realizadas. Según nuestras observaciones, esta cariofilácea se comporta como planta higrófila que crece en prados húmedos y bordes de arroyo, a una altitud comprendida entre 1.130 y 1.210 metros. La superficie de ocupación de sus poblaciones queda siempre ligada a suelos bien desarrollados que retienen la humedad durante la primera parte del verano y muy frecuentemente al refugio en la orla leñosa. La densidad de individuos es baja, no alcanzando 5 pies de planta/m².

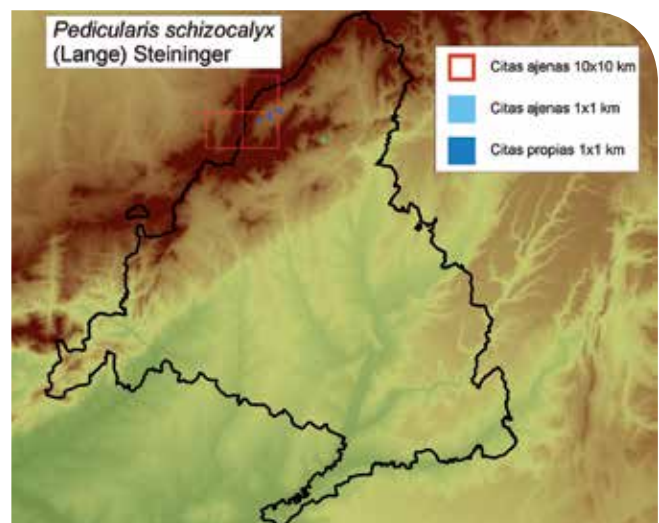
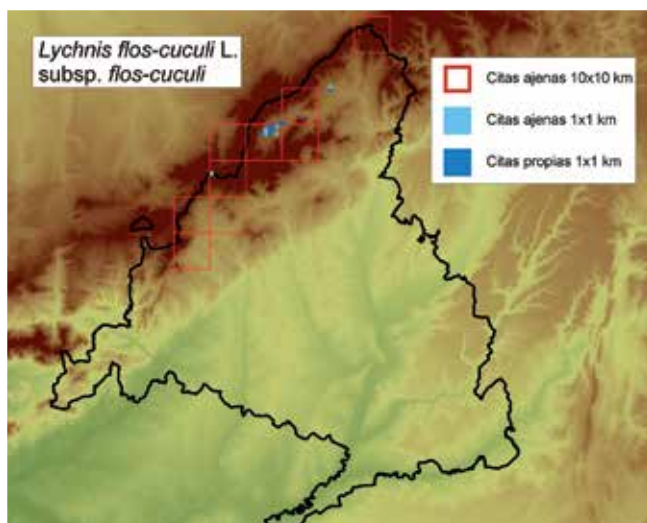
El valle de El Paular, refugio meridional para ambas especies

Tras revisar y ampliar la distribución conocida de *Lychnis flos-cuculi* subsp. *flos-cuculi* y *Pedicularis schizocalyx* en la provincia de Madrid, comprobamos que todas las citas recopiladas pertenecen a localidades anejas a la Sierra de Guadarrama (desde El Escorial hasta Rascafría). Sin embargo, a partir de los resultados obtenidos también inferimos que sus áreas de distribución en la provincia de Madrid han disminuido considera-

blemente a lo largo del siglo XX. Es probable que perturbaciones originadas por drenajes, roturaciones, aperturas de viales, junto con la implantación de zonas de ocio y el crecimiento urbanístico, hayan merchado lugares que reunían condiciones para albergarlas. Actualmente, su área de ocupación parece haber quedado reducida fundamentalmente a los prados de la alianza *Arrhenatherion elatioris* -incluidos como tipo de hábitat de interés comunitario (el 6510) en la Directiva Hábitats (92/43/CEE)- que se ubican en el fondo del valle de El Paular. Son prados mesófilos de siega ampliamente distribuidos en los pisos montano y colino de la Región Eurosiberiana, con irradiaciones hacia la Región Mediterránea muy localizadas en el piso supramediterráneo, donde bioclimáticamente queda incluido el territorio prospectado. Investigaciones previas ya han destacado la elevada riqueza de especies y el elevado número de táxones eurosiberianos representados en este lugar (Martínez-Sagarra *et al.*, 2013). Nuestros resultados indican que ambas especies perviven en el Valle de El Paular como especies finícolas y sólo el mantenimiento del estado de conservación de sus comunidades herbáceas, que en la actualidad se califican como las mejor conservadas para la comunidad de Madrid, permitirá su pervivencia en el Sistema Central madrileño. Así lo demuestran nuestros datos, ya que probablemente han desaparecido de otros enclaves de la Sierra de Guadarrama que han sido alterados o transformados, extinguiéndose los estrictos requerimientos ecofisiológicos de estas especies.

GLORIA MARTÍNEZ-SAGARRA, RUT CAPARRÓS Y CONSUELO CEBOLLA

Departamento de Biología, Universidad Autónoma de Madrid.



Mapas de distribución en la Comunidad de Madrid

Bibliografía

- Aragón Rubio, G. & J.L. Castillo Gorroño (1994). Asientos para un Atlas Corológico de la Flora Occidental. Mapa 517. *Fontqueria* 39: 293-296.
- Baonza, J. (2004). Algunas plantas de interés del Sistema Central. Nuevas citas Guadarrámicas y Revisión corológica. *Ecología* 18:215-224.
- Blanco, E. (1999). *Revisión del Catálogo Regional de Especies Amenazadas de la Flora Silvestre de la Comunidad de Madrid. Plan Forestal de la Comunidad de Madrid (2000-2001)*: 751-779. Informe inédito.
- CAM (2006). *Atlas. El medio ambiente en la Comunidad de Madrid*. Conserjería de Medio Ambiente. Comunidad de Madrid, Madrid.
- López Jiménez, N. (2007). *Las plantas vasculares de la Comunidad de Madrid. Catálogo florístico, claves dicotómicas y estudio detallado de la familia Compositae Giseke*. Tesis doctoral. Universidad Complutense de Madrid.
- Martínez-Sagarra, G., M.A. Minaya, P. Alonso, R. Caparrós, V. Lucía, D. Orgaz & C. Cebolla Lozano (2013). Datos sobre los pastos en el fondo del valle de El Paular (Sierra de Guadarrama, Comunidad de Madrid): Manteniendo riqueza florística y uso tradicional. In: Olea, L., M.J. Poblaciones, S.M. Rodrigo & E. Santamaría (eds.), *Los pastos: nuevos retos, nuevas oportunidades*: 49 - 56. Sociedad Española para el Estudio de los Pastos (SEEP), Badajoz.
- Anthos (2013). Sistema de Información de las Plantas de España. Real Jardín Botánico, CSIC. <http://www.anthos.es/>