

# SVERIGES GEOLOGISKA UNDERSÖKNING.

SER. Aa. Kartblad i skalan 1 : 50 000 med beskrifningar. N:o 134.

---

## BESKRIFNING

TILL

# KARTBLADET SVINHULT

AF

EUGÈNE SVEDMARK



STOCKHOLM

KUNGL. BOKTRYCKERIET. P. A. NORSTEDT & SÖNER  
1907

Det område, hvars geologiska ytförhållanden kartbladet Omfattning.  
**Svinhult** är ämnadt att framställa, ligger inom tre län och omfattar följande delar af dessa, nämligen af

*Östergötlands län, Ydre härad:* hela Svinhults socken, större delen af Västra Ryds socken, södra delarna af Norra Vi och Sunds socknar samt en obetydlig del af Asby socken; *Kinda härad:* sydvästligaste delen af Tirserums socken;

*Jönköpings län, Norra Vedbo härad:* sydöstra delen af Askeryds socken; *Södra Vedbo härad:* mindre delar af Eksjö och Höreda socknar, norra delarna af Hults och Ingatorps socknar samt en mindre del af Hessleby socken;

*Kalmar län, Sevede härad:* västliga delen af Rumskulla socken.<sup>1</sup>

Kartbladets areal utgör i sin helhet 661 kv.km. Af detta område intaga sjöarna omkring 45 kv.km. Landskapet är förnämligast ett stort skogsområde tillhörande den gamla Holaveden.

Området utgöres i stort sedt af vidsträckta högplatåer, utsträckta i N—S till NNV—SSO, begränsade genom djupa och långsträckta dalsänkor samt inom sig sönderskurna af mindre dalgångar, hvilka dock äfven kunna vara af betydelse. såväl hvad längdutsträckning som hvad djup angår.

Det sydvästra kartområdet utgör en del af det småländska höglandet. Höjderna stiga flerstädes till 300 meter eller därutöfver. Här träffas kartområdets högsta punkt, Skuruhatt, 337 m. ö. h. Landskapet är kuperadt och grus-

Geografiska  
hufvuddrag.

<sup>1</sup> Från år 1891 är den förut till Ydre härad hörande delen af Rumskulla socken, som benämnes »Rumskulla skate», öfverflyttad till Sevede härad.

täckt. Berggrunden framträder endast obetydligt på själva höjderna, men mera i de ofta tvärbranta sluttningarna. Inom sydliga delen äro höjderna mera afrundade och långsträckta. Längre åt norr, från nordöstra stranden af Försjön öfver Skuruhatt till Bjässarp och Narebo, framträda talrika fristående, kägelformiga bergkullar, starkt påminnande om kupperna inom ett vulkanområde.

Inom den nordligaste delen, utmed Västra Lägerns västra strand, återkommer den för södra delen utmärkande landskapskaraktären. Denna skiftning i landskapets utseende är beroende af de olika uppträdande bergarterna, hvarom närmare i det följande.

Högplatåer.

Från Västra Lägern reser sig åt öster en vidsträckt högplatå, som utbreder sig omkring hela södra och östra stranden af Östra Lägern. Mot söder och sydost antager platån allt större och större dimensioner, så att den vid kartbladets södra gräns har en bredd af mer än 2 mil. Den västra väggen mot V:a Lägern, Häradssjön samt dalgången mellan Kongseryd och Nödjuhult utmärker sig genom sin branta avslutning. Mot öster är sluttningen mera jämn. Inom denna stora höjdsträckning är grusbetäckningen likaledes öfvervägande. De högsta punkterna, 300—326,59 m., ligga mellan Stenabo och Gransjön. Berggrunden träder också inom detta område något mera fram i kupper, som påminna om dem vid Bjässarp och Skuruhatt. Äfven inom sydvästra delen af förevarande område resa sig flera sådana bergkupper till större höjd, t. ex. vid Sjöglå 326,6, vid Dödringshult 315 och vid Björkeberg 305,8 m. ö. h. Från Justorp, som äfven ligger mer än 300 m. högt, har man en särskildt vidsträckt utsikt öfver det vackra, skogbeklädda området inom Svinhults, Västra Ryds och Ingatorps socknar.

Svinhultshöjden bildar en af nedan omnämnda floddalar väl begränsad högplatå. Hufvudområdet utbreder sig i ett mestadels jämnt fält från kyrkan åt väster till Attarp och Stekarp, med tvärbrant begränsning mot de ofvan omnämnda

Stenabohöjderna. Åt norr går fortsättningen till Råås, Karlstorp och Äskhult med branta sluttningar åt såväl norr som öster. Från denna stora, till cirka 300 meter stigande höjdkupol sker avslutningen mera sakta, dels åt norr mot Bulsjöån, dels åt söder mot Bråta, Gnöst och sjön Hjorten.

Inom den stora, 7—8 km. breda höjdsträcka, som bildar den östliga delen af kartområdet, resa sig flera skarpt markerade höjder, af hvilka följande äro de viktigaste. Af den branta Kullahöjden hör endast den västligaste delen till förevarande kartområde, själfva hufvudpartiet ligger inom bladet Vimmerby. Nordväst härom märkas höjderna vid Grönsved, Almesåkra och Norrhult. Ännu längre åt nordväst komma Fundshulthöjden, 292,2 m. ö. h., de blockrika höjderna mellan Födekulla, Erstorp, Flodhult och Dalaryd, de vidsträckta Hamrahöjderna, 240—260 m. ö. h., samt höjderna vid Sålebo och Lodhult. Till sist märkas bergsträckorna invid Skirsjön och Skirlången med Hårfvknoppen, 250 m. ö. h.

De stora högplataerna begränsas af djupt inskurna, oftast helt smala dälдер, hvilka kunna följas genom hela kartområdet. Dessa synnerligen karakteristiska sprickdalar hafva hufvudriktningen NNV—SSO med större eller mindre afvikingar, dels mera i N—S, dels i NV—SO. Parallellt med dessa gå inom högplataerna en mängd dälдер med längre eller kortare utsträckning. Slutligen framträda äfven en del dessa korsande tvärdalar.

Dalar och dalgångar.

Räknadt från väster till öster äro följande dalsträckor de mest anmärkningsvärda inom förevarande område.

*Skurugata—Försjön—Bogårdsdälден.* Bland alla dalgångar inom Småland och angränsande landskap har Skurugata alltifrån äldre tider ådragit sig den största uppmärksamheten I E. DAHLBERGS *Suecia Antiqua et Hodierna* finnes densamma afbildad, om ock i något idealiserad gestalt.

Skurugata.

Skurugatas utseende tydliggöres af omstående, efter fotografi tagna bild (fig. 1). Klyftan börjar strax söder om





Fig. 1. Parti af Skurugata.

Pennteckning af P. F. RÖDING efter fotografi.

vägen mellan Bjässarp och Passlemålen. I början är den fylld af ett stenigt gruslager, som så småningom tunnar utaf, så att man på den sluttande stigen snart når ned till den af stora nedrasade block betäckta bottnen. Härifrån vidtager den af höga, tvärbranta väggar begränsade skåran, hvilken under sitt lopp företer tvenne mycket djupa och branta insänkningar. Mellan de talrika stora och små nedrasade porfyrblocken slingrar sig en smal stig genom hela gatan. De tvärbranta väggarna fortsätta nästan oafbrutet cirka 800 meter, så att man endast på ett eller två ställen kan klättra upp från klyftans botten till den på östra sidan belägna Skurubatt.

Räknadt från själfva nedgången i norr till mynningen i söder är klyftan fullt 1 km. lång. Bredden växlar från 7 till 24 meter, höjden från cirka 20 till 56 m., hvarvid är att beakta, att den västra väggen ej når samma höjd som den östra. Detta är emellertid ej beroende af någon förkastning, hvartill spår alldeles saknas, utan härleder sig från bergets starka sluttning mot väster. I de djupa rummen är temperaturen ständigt låg, och snön kvarligger därstädes ofta långt in på sommaren. Sålunda fanns här den 9 juni 1898 icke obetydligt snö, och termometern visade i de djupa klyftorna + 8,5° C., medan värmen uppe på höjden var 28° i skuggan.

Skurugata går i sin norra del i N40°V—S40°O men viker inom södra delen af mot SSO, ända till S15°O. Dalskåran fortsätter ganska väl utpräglad från dess södra mynning ännu 1 km. till Försjön, men utan några i dagen trädande bergväggar. Från udden invid Klinten synes den följa sjöns östra branta strand, utanför hvilken djupet är betydligt, samt avslutas med en djupt inskuren dæld mellan Rostock och Bogård.

En med Skurugata ungefär parallell dæld framgår utefter höjdsluttningen SO om Kålhester, öfver Stensjön och den stora mossen söder därom till sluttningen söder om Narebo, där dalen sammantränger sig och vidare utmynnar i nedan omnämnda dæld.

Den stora dalgången *Västra Lägern—Kongseryd—Nödjuhult* har riktningen NNV—SSO och framhäfves särskildt tydligt af Västra Lägerns branta stränder samt enkannerligen af tvärbranten intill Glappen vid sjöns sydöstra strand. Om en lika brant vägg förefunnits på västra sidan om klyftan, hade man här haft en ny Skurugata. Orsaken till att en sådan tvärbrant här saknas är den, att bergarten därstädes är den lättare vittrande graniten, som icke liksom porfyren i öster har kunnat motstå de denuderande krafterna. Väster om Munkebo tränger klyftan ihop sig, vidgas åter öfver Häradsjön och därmed sammanhängande mossträckor, smalnar åter af nedanför Kongseryd och stryker fram öfver Hässelås damm, som begränsas af tvärbranta porfyr- och granithällar, hvar efter den nu trånga klyftan nedanför Nödjuhult utmynnar i Brusaåns strax utanför kartgränsen framgående tvärdal.

Nedanför de höga porfyrbergen vid Sjöгла vidtager en i samma riktning som den föregående förlöpande dalklyfta, som fortsätter förbi Berghemmet, Högmon och Lillhemmet, nedanför hvilket senare ställe densamma klyfver sig i två grenar, af hvilka den östra följer bäckfåran vid Nylund, medan den västra markeras af en liten mosse nedsänkt mellan branta, grustäckta höjder.

Skäljaryd-  
skåran.

Öster om de branta höjderna vid Skäljaryd och Stufveryd framstryker, utgående från Västresjön, den s. k. *Skäljarydskåran*. Från sjön till torpet NV om Stufveryd har denna djupa dalgång nord—sydlig riktning, böjer vid torpet af mot SO under en sträcka af något mera än 1 km. och återtager därefter det nord—sydliga loppet, hvarvid de begränsande höjderna åter draga sig närmare hvarandra. Skåran har sålunda ett slingrande förlopp, markeradt på kartan genom den från Västresjön framflytande bäcken.

Å ömse sidor om Bysjön förekomma tvenne starkt utpräglade dalgångar, i stort sedt med nord—sydlig riktning. Den ena utgår från trakten af Grefvekulla och Gluggebo inom västligaste delen af Svinhults socken. Ungefär vid länsgränsen

antager dalgången en svag aflänkning mot väster och bibehåller denna riktning ända till södra kartgränsen. Löfsjön bildar den djupaste insänkningen med mycket branta stränder, särskildt på östra sidan.

Den andra sänkningen, som kan spåras ända från mossområdena norr om sjön Boen, har däremot en ringa dragning åt öster. Från Boen går fortsättningen i två paralleldälder, den ena till Bysjöns nordliga vik med den brantaste afgränsningen på östra sidan, den andra omkring 500 m. öster därom. Den senare fortsätter som hufvuddäld i en på mossar rik sänka från Byerum till Boda, söder hvarom den lämnar kartområdet. Från Bysjöns sydligaste vik går en fortsättning af den förra, i en djup dalskåra fortsättande till sjön Hörtingen.

Dessa båda dalsänkor öfvertväras af två i NV—SO gående dalsystem, af hvilka det södra, utgående från den senast omtalade dalgången i närheten af Älekärr och Byerum, genomdrager Bysjöns sydöstra vik och bortåt 1 km. V om Västerås öfvertväras den västligare sänkan. Härefter går den väster om Grefvekulla fram till den stora kärrensänkan, som drager sig mot NV mellan Hästhagen och L. Gallarp, hvarifrån dess fortsättning kan följas vidare förbi Kusarp upp emot Östra Lägern, där den utmynnar öster om Hulu.

Norr om Boen stöter den andra dalgången mot den stora Svinhultshöjden, har en mera ost—västlig riktning förbi Lybeck och Hylta, hvarefter den vid Elmeshult återtager sin hufvudriktning, fortsätter mellan St. Gallarp och Hästhagen mot Arnarp, Malma och Sjöarpsjöns västra strand, på hvilken senare sträcka den inslår i mera nordlig riktning mot Östra Lägern. Här kan man ännu följa spricklinjen utmed sjöstranden väster om Ingelstorp och på västra sidan af Sundsö.

Den stora Svinhultsplatån har mycket skarp begränsning från sina grannhöjder. Utefter västra branten går i N—S en djup däld mellan Bulsjö, L. Bräng och Gransjön, viker strax söder om denna sjö mot SO nedanför de lodräta porfyrbran-

terna, hvarefter dalgången synes dela sig vid Forsserum och Lid. Från sistnämnda ställe fortsätter den åt SO i *Silfveråns dalgång* ända till sydöstra karthörnet, medan bergshöjderna söder om Forsserum genomdragas af flera större och mindre skårar i NV—SO, nående sin hufvudafslutning i dällden mellan Högeberg och Haddås. Norra delen af denna dalgång har, sedan den öfvertvärats af Bulsjöån, sin fortsättning mot Megöl samt därifrån inom kartområdet Sommenäs till Sund.

Östra sidan af Svinhultsplatån begränsas af *Glabroåns dalgång*, hvilkens norra fortsättning tydligt kan följas ända upp till kartgränsen nordväst om Axfallsboda. Åt söder afbrytes den egentliga dalgången vid sjön Hjorten, men brottlinjens fortsättning kan skönjas i den höga »horsten» söder om Skuru, hvarefter de båda Svinhultshöjden omgifvande dällderna förenas mellan Dalaryd och Grönskog.

Äfven Svinhultsplatån är sönderskuren af flera dalgångar. Inom norra delen förlöpa dessa i allmänhet från N till S, såsom den skarpt markerade dällden mellan Bulsjö och Gnotthultssjön, sänkningen från Bulsjöån till Rödje och Högaberg samt en därmed parallell dalgång omkring 1 km. åt öster o. s. v. Inom de västra och södra delarna gå sprickdalarna mestadels i NV—SO till NNV—SSO. Exempel på sådana äro sänkan mellan Sprängsbo, Grindsbo och Skarparpsjön, Stekarp—Amundstorp—Liddällden, en vild dälld mellan Svinhult och Lid, genomfluten af Susebäcken, samt inom södra delen två djupa dällder å ömse sidor om Gnöst m. fl.

Inom den stora höjdsträckan mellan Glabroån och Stångån förlöpa dalgångarna mestadels i NV—SO. I allmänhet hafva de icke någon mera betydande längdutsträckning, afbrutna som de äro af de ofvan omnämnda flerstädes framträdande höjderna, hvilket särskildt är förhållandet inom områdets norra del. Åt söder däremot antaga dalgångarna något mera betydande dimensioner, såsom Norrhult—Österhultsdällden och Tutöbäckens dalfåra, som går fram mot Kullahöjden och där möter en från trakten af Grönshult kommande dälld.



*Stångåns dalgång* framgår från östra kartkanten förbi Hellefors mot Skirsjöns sydspets och fortsätter därifrån upp mot norra kartkanten vid Rås, allt i nordnordvästlig riktning.

En afvikande riktning, SV—NO, har den dalfåra, som skulle kunna benämnas *Bulsjödalgången*, genom hvilken ån af samma namn flyter fram.

Norr om Östra Lägern och Bulsjödalgången genomdragas de här mera framträdande bergshöjderna af talrika i N—S gående dälдер, af hvilka flera hafva brant stupande väggar, såsom särskildt är förhållandet med *Uplidskåran* på gränsen mellan Västra Ryds och Sunds socknar samt de båda dälдерna väster om Bestorp.

Kartområdets sjöar och vattendrag tillhöra tre skilda vattensystem, ett nordligt, ett sydligt och ett ostligt.

Vatten-  
system.

De båda jämförelsevis stora sjöarna *Västra* och *Östra Lägern* hafva sitt utlopp genom *Bulsjöån*, som utgående från den sistnämnda sjöns nordostliga vik vid Forsnäs slingrar sig fram utmed höjderna mellan Oppeby och Oppreda, genomflyter den stora kärtrakt och en mindre sjö söder om Österby samt därefter åter inträder mellan branta höjdsträckningar invid Bulsjö. NV om Axfallsboda lämnar ån området efter ett lopp af omkring 12 km. för att efter cirka 5 km. ytterligare flöde utfalla i Sommen inom det geologiska kartbladet Sommenäs.

Bulsjöån.

Till V:a Lägern kommer från söder ett tillflöde, som utgår från *Narebogöl* och *L. Trangölen* samt genomflyter *Häradssjön*. Dessutom har V:a Lägern små tilllopp från väster vid Måletorp, Oroen och Kullingsberg. I Östra Lägern utmyrna från söder tvenne mera betydande åar, af hvilka den västra utgår från ett kärr och en liten göl vid Hustomta i Ingatorps socken och genomflyter *Vrånge*, *Hestersjön* och *Ödesjön*, medan den östra har sin källa i *Axebosjön* och vidare genomflyter *Sjöarpssjön*, *Hamerumsjön*, *Brömsen* och *Kammen*. Från norr märkes tillflödet från *Näckungen*, som endast med sin sydligaste del ligger inom kartbladet.

Under sitt lopp från Östra Lägern mottager Bulsjöån från söder en biflod, som med en gren utgår från *Axebogölen* i Västra Ryds och med en annan från *Rååssjön* i Svinhults socken. Från *Gnottnehultssjön* och *Axsjön* komma två andra tillflöden från söder. Bland tillflöden från norr märkes den i närheten af Österby utfallande ån från St. och L. Sundsjöarna inom kartbladet Sommenäs.

Vattendelare. Bulsjöåns vattenområde omfattar i det närmaste hälften af hela kartbladet. Vattendelaren inkommer från väster i trakten af Kålhester, går vid östra gårdarna i Stensgöls by öfver höjden och mossen mellan *Stensjön* och *Narebogöl*, därifrån öfver Narebohöjden mot sydänden af Häradssjön. Därefter slingrar sig vattendelaren fram öfver höjderna vid Kongseryd, Passamålen, Arkarp och Fälltorpet till Hustomta och vidare åt norr till Grefvekullahöjderna, St. Gluggebo, Karlsberg, Foxarp och Gransjöhult. Härifrån går den åt öster uppåt Svinhultshöjden mellan Skarparp och Stekarp samt öfver Rååssjön och Rååshöjden mot Arken, där den böjer utaf mot norr och nordost till Karlstorp- och Äskhulthöjderna och sedan tager vägen mot Fundshult och Högshult, hvarifrån den förlöper i nordnordvästlig riktning omkring 8 km. öfver Hamrahöjderna ända till Bäckaskog samt sedan åt nordost till kartgränsen.

Emåns  
bifloder.

Det södra vattensystemet, som omfattar cirka tre tiondelar af kartområdet, tillhör *Emån*, eller närmare bestämdt dess bifloder.

Hultån.

Längst i väster upprinner i närheten af Flathult samt norr om Skuruhatt ett vattendrag, som går genom *Försjön* och från Movänte fortsätter mot den strax söder om kartgränsen belägna Hults järnvägsstation. Härifrån går *Hultån* genom de inom kartbladet Hvetlanda belägna stora sjöarna *Skedsjön*, *Mycklaflon* och *Bellen* samt utgjuter sig genom *Pauliström* i Emån invid Järeda kyrka.

Från Höksjön och gölen invid Björnstorp flyta två bäckar åt väster mot Eksjöån, som äfven bildar en biflod till Emån.

Den andra bifloden till Emån är *Brusan*, hvilken källsjö är den ofvan omnämnda *Stensjön*. Härifrån går vattendraget förbi Kongseryd, Sågen, Mon o. s. v., på sin väg upptagande flera tillflöden. Ett från *Rågångsgölen* vid Rostock kommande mindre vattendrag förenar sig med *Brusan* söder om Nödje-hult strax utanför kartgränsen. Från väster till öster räknadt finnas därefter följande tillflöden till samma å. Nedanför Högmon upprinner i mossen en bäck, som följer den djupa klyftan mellan Hässelås och Skäljaryd. På andra sidan Skäljarydshöjden rinner en bäck från *Västresjön*. Sjöarna *Rashemsgölen*, *Hemsjön* och *Löfsjön* utsända ett annat tillflöde. Vidare märkas bäckar från *Långsjön*, *Hörtingen* och *Pukullagölen*, ett vattendrag från *Nässjön* och dälдера omkring Valbacken samt slutligen ett från mossen och gölen mellan Hornsved och Himmestorp.

Brusan.

Omkring 5 km. söder om kartbladsgränsen förenar sig med *Brusan* den ungefär lika stora *Silfverån*, hvilken förnämsta källsjöar äro *Bysjön*, *Boen* och *Rååssjön*, hvilken sistnämnda sänder sitt vatten äfven till *Bulsjöån*, såsom ofvan omtalats. En västlig gren utgår från *Gransjön* och genomflyter den djupa och trånga dälden nedanför Svinhultshöjdens branter. Vid Forsserum vidgar sig floddalen, men den nordöstra dalranden är fortfarande brant utefter hela sträckan ända till kartgränsen. *Silfverån* har under detta sitt lopp genomflutit *Börlingen* och *Rörsjön* samt några mindre, långsträckta sjöar.

Silfverån.

I nordöstra hörnet af kartområdet framflyter *Stångån*, som SSO om Fruhammar utgår ur *Skirsjön* och därefter genomflyter *Skärdrygen*, *Brosjön* och några mindre sjöar söder om Hellefors, hvarefter ån går in på kartbladet Vimmerby. Till *Skirsjön* kommer ett tillflöde från mossmarker i Norra Vi socken samt en obetydlig bäck från *Skirlången*. Ett mera betydande vattendrag, kommande från *Flyttingen*, *Fundsbodasjön* och *Kvarnsjön*, går åt norr till *Bringen*, flyter därifrån åt öster till *Säfsjön*, hvarefter det antager sydlig riktning till

Stångån.



*Flugen.* Sydost härom förenar sig denna å med Stångån i Skärdrygen. Från Hamrahöjderna flyta vidare några bäckar ut i Stångån, bland hvilka *Stensjöns* utflöde är det mest betydande.

Glabroån.

Till Stångåns vattenområde hör vidare *Glabroån*, som har sina källor omkring 3 km. norr om Svinhult strax söder om Flyttingen och Fundsbodasjön, där vattendelaren mot Bulsjöåns flodområde stryker fram öfver de blockrika bergshöjderna. Efter att i sydostlig riktning hafva genomflutit den djupa dalgången öster om Svinhult samt *Sjöbosjön* och andra, mindre sjöar, utmynnar Glabroån i *Hjorten* och går vidare till *Skurusjön*. Efter sitt utflöde ur sistnämnda sjö benämnes vattendraget *Lillån*, hvilken letar sig fram i dalgången mellan Grönshult och Kulla, på denna sin väg upptagande den parallellt med Glabroån framflytande *Tutöbäcken*. Lillåns vidare lopp går därefter mot öster till dess utflöde i Stångån inom kartbladet Vimmerby.

Jordmån, odlade marker och skogsmarker.

Såsom kartan angifver, intaga grusaflagringarna de största delarna af kartområdet. Gruset som i allmänhet uppkommit ur de lätt vittrande granitbergarterna, ger genom sin goda fysikaliska beskaffenhet upphof till en rik växtlighet. En del däraf användes sedan uråldriga tider i jordbrukets tjänst, men större delen betäckes af skogsvegetation. De vida, kuperade gränstrakterna mellan Östergötland och Småland utgöra delar af den gamla Holaveden, som i forna tider utgjorde ett enda sammanhängande stort skogsområde. Under ett ganska närliggande tidsskede blefvo skogarna i allmänhet alltför hårdt anlitade och illa medfarna af den enskilda spekulationen. De skötas dock numera med större omsorg, i första rummet inom de trakter, som kommit under statens och de större bolagens ägo. Österås stora kronopark ligger helt inom kartområdet och sträcker sig från Boen och Bysjön till Silfveråns dalgång samt på östra sidan därom till Forsserum och Lid. Vidare fortgår parken åt söder in öfver gränsen till Småland vid sjön Börlingen. Större delen af kronoparken ligger på rullstensgrus.

Torfbildningarna intaga en högst betydande areal inom kartområdet. Den stora utsträckningen, det aflägsna läget och bristen på arbetskraft inverka naturligtvis hämmande på odlingsföretagsamheten, dock mötes ögat numera af flera större mossodlingar inom skilda delar af förevarande trakt. Någon bränntorfsupptagning äger ej rum, förklarligt nog då skogen lämnar ymnig tillgång på husbehofsbränsle. Däremot kan med skäl den anmärkningen göras, att ingen tillverkning eller användning af torfströ eller torfnull äger rum, ej ens för den egna förbrukningen vid byarna och de större gårdarna.

## Berggrunden.

Kartområdets berggrund utgöres hufvudsakligen af granit och porfyr. Den förra åtföljes på vissa ställen af dioritiska bergarter. Vidare genomdrages berggrunden af talrika diabasgångar.

*Granit.* *Granit.* Såsom vanligt i denna del af landet, upptager graniten den största arealen af områdets bergarter. Efter sammansättning, struktur och färg o. s. v. kunna följande hufvudtyper särskiljas.

*Röd granit.* *Röd granit.* Kartområdet har att uppvisa ansevärdt fält af röd granit med mer eller mindre framträdande olikhet i afseende på sammansättning och struktur. De mest anmärkningsvärda varieteterna äro följande.

Större delen af området mellan Östra och Västra Lägern samt höjderna utmed västra stranden af sistnämnda sjö från trakten af Pruta och Oroen till Ramsvik utgöres af en lifligt röd, medelkornig till något grofkornig granit. Hufvudbeståndsdelarna äro högröd ortoklas jämte något mikroklin, ofta i väl utbildade kristaller, samt grå till blågrå kvarts, vanligtvis i rundade korn. Båda mineralen äro väl afgränsade mot hvarandra. Glimmer ingår endast i ytterst små och spridda fjäll, hvilka under mikroskopet visa sig vara starkt omvandlade till kloritiska partier, ofta äfven inneslutande epidot- och magnetitkorn.

Samma granitvarietet träffas inom nordöstra delen af kartområdet, t. ex. i de s. k. »Röde hallar» S om Högaberg, vid gränsen mellan Svinhults och Sunds socknar, samt vid sydöstra viken af Skirsjön i Tirserums socken. På sistnämnda ställe är graniten genomdragen af sprickor och ofta mer

eller mindre söndervittrad vid gränsen mot den här anstående ögongraniten.

Nära anslutande sig till denna typ är också den granit, som träder i dagen i höga berg norr om Sprängsbo samt söder om Lifvemåla och sjön Flyttingen. Den i regeln medelkorniga bergarten har emellertid fältspat- och kvartskornen mera intimt sammanvuxna, hvarigenom en fastare struktur uppkommer, som gör bergarten mera motståndskraftig mot vittring och därigenom lämpligare till byggnadssten och andra praktiska ändamål. Färgen är också mindre högröd än hos den ofvannämnda graniten.

Likartad granit fortsätter såväl åt söder till gränsen mot porfyren, t. ex. S om Stenkullen och Bäckstugan, som äfven åt öster i större eller mindre partier tillsammans med nedan omnämnda, mera grofkorniga granit.

Mellan Olstorp och torpet Udden vid Östra Lägern innehåller den röda graniten porfyriskt utsöndrade kristaller af mikroklin och plagioklas, hvilka synnerligen tydligt framträda på vittrad yta. Likartadt utbildningssätt har äfvenledes graniten mellan torpet Berget och norra kartgränsen, hvarifrån densamma fortsätter på kartbladet Sommenäs.

*Rumskullagranit.* Inom östra och sydöstra delarna af kartområdet antager graniten en mera grofkornig struktur. I den vanliga mineralblandningen utskilja sig esomoftast större, väl begränsade kristaller eller kristallpartier af den rödlätta fältspaten, som vid mikroskopisk undersökning visat sig vara hufvudsakligen mikroklin, i underordnad mängd beledsagad af plagioklas. Kvarts ingår i betydande mängd, hvadan bergarten liksom föregående varietet är en sur granit. Glimmer uppträder icke i någon mera betydande mängd, men är dock något mera rikligt för handen än i den medelkorniga röda graniten.

Rumskulla-  
granit.

Bergarten, som under rekognosceringsarbetet erhållit lokalbenämningen Rumskullagranit och i beskrifningarna till de närliggande bladen Hvetlanda och Vimmerby benämnts Jöreda-

granit, har liksom den förenämnda medelkorniga röda graniten ett fast och jämnt gry i motsats till den nedan beskrifna ögongraniten, med hvilken densamma i öfrigt har en viss yttre likhet genom utsöndringen af fältspaterna och den ljusare, rödlätta färgtonen.

I de höga bergkullar, som norr om Silfverån resa sig brant mot stranden, träder denna Rumskullagranit enrådande fram och fortsätter sedan åt N och NV inom hela Rumskulla socken, gående äfven in i Svinhults socken till Idhult, Dalaryd, Födekulla, Skeppehult o. s. v. Äfven förekommer likartad granit intill Skirlången i Tirserums socken samt öster om Fruhammar i Norra Vi socken med flera ställen.

Rumskullagraniten är ofta starkt förklyftad och ger därigenom anledning till större blocksamlingar, särskildt invid de tvärbranta bergshöjderna utmed Silfverån.

Granitporfyr. *Granitporfyr.* Söder och sydväst om Västra Lägern uppträder inom jämförelsevis vidsträckta områden granitporfyr med ganska omväxlande karaktär. Hufvudbergarten är en rödlätt, medelkornig till småkornig granit, hvars grundmassa utgöres af öfvervägande fältspat och kvarts samt tämligen rikligt inströdda små fjäll af mörk glimmer. I denna grundmassa ligga talrika strökorn af dels rödlätt, dels grå till gröngrå fältspat samt i mera underordnad mängd rundade korn af gråaktigt färgad kvarts och små glimmerpartier.

Under mikroskopet visar sig den ljusst tegelröda bergarten bestå af en isomert kornig, tämligen groft felsitisk grundmassa, tätt späckad med oregelbundet formade strökorn af fältspat, jämte hvilka äfven sådana af kvarts och glimmer förekomma, om än oftast underordnad. Fältspatkornen bestå dels af ortoklas och mikroklin, dels af plagioklas, de senare vanligtvis starkt vittrade.

De viktigaste förekomsterna af denna granitart äro vid Boeryd, Storgölen och gölen norr därom, trakten omkring Salebo samt mellan Hästemålen och Hesterslid. Norr om Stensgöl kommer granitporfyren i kontakt med porfyr. I

trakten af Brevik kommer bergarten nära intill stranden af Västra Lägern, och längre åt norr hafva hållar däraf iakttagits vid Pruta, invid gölen vid V:a Oroen samt söder om Sjömålen. Härifrån fortsätter granitporfyren åt väster in på kartbladet Eksjö.

Dessutom förekommer granitporfyr, vanligen med mera grå hufvudfärg, på spridda ställen inom kartområdet, t. ex. i närheten af Hestersjön, vid norra gården i Lillhemmet inom Hults socken o. s. v.

*Ögongranit.* Som ögongranit betecknas en rödlätt till grå Ögongranit. granit innehållande strökorn af fältspat. I en oftast medelkornig grundmassa, bildad af rödlätt mikroklin, grå eller gröngrå plagioklas, grå till blågrå eller röckbrun kvarts, mörk glimmer samt icke sällan äfven något hornblende, ligga inbäddade större eller mindre rödlätta kristaller eller korniga aggregat af mikroklin samt äfven af plagioklas. Under mikroskopet iakttages därjämte alltid magnetit, titanit och apatit, af hvilka särskildt titaniten ej sällan når sådan storlek, att den kan urskiljas med blotta ögat. Från detta typiska utseende finnas flera, vanligen lokala afvikelser. Grundmassan kan antaga en mera finkornig struktur, till följd hvaraf bergarten får ett mera porfyrartadt utseende. På vissa ställen kunna de omnämnda strökornen fattas, hvarigenom öfvergång sker till grå granit, eller genom upptagande af rikligare hornblende till hornblendegranit.

I sitt inre är ögongraniten mera grå, men i dagytan antager den vanligen en rödaktig färg, hvilket tydligen beror på vittringen. Också grusar sig graniten af samma orsak lätt i ytan, medan den i det inre är ganska hållfast. För öfrigt är ögongraniten flerstädes starkt förklyftad och ger därigenom upphof till blockbildning.

Tvenne hufvudområden för ögongraniten kunna urskiljas inom kartområdet, ett nordligt från trakten mellan Bulsjö och Gnottneshultssjön, framgående mot Axfallsboda, Kvarnsjön, Flugan och Skirsjön o. s. v., och ett sydligt från höjderna vid



Skäljaryd och Passamålen fortsättande mot Silfveråns dalgång.

Hornblende-  
granit.

*Hornblendegranit.* I sydvästra delen af kartområdet förekommer ett större parti af hornblendegranit. Bergarten skiftar betydligt till utseende och sammansättning. Än är det en typisk blandning af rödlätt fältspat, grå kvarts, mörkgrönt hornblende och mörk glimmer, än tager fältspaten öfverhand, och endast spridda samlingar af hornblende och glimmer uppträda, än åter möta större massor af hornblendekristaller utbredda som ett flätverk mellan de öfriga beståndsdelarna. Slutligen kan hornblendet försvinna såsom blandningsmineral i själfva bergartmassan men i stället uppträda såsom basiska utsöndringar här och där i graniten. Vid torpet 1 km. VNV om Dullingsmålen innehåller bergarten synnerligen rikligt med hornblendenålar på ofvannämnda sätt infätade i de öfriga beståndsdelarna. Väster om Movänte är den gråa hornblendegraniten af det vanligaste slaget rådande, men längst i det sydvästra karthörnet från trakten af Måssäng aftager hornblendet i mängd, och bergarten är hufvudsakligen en grå medelkornig granit med endast ringa hornblende, hvilken sällskapar med en småkornig, röd- och gråflammig granit. Båda dessa varieteter äro här också utprägladt skiffriga och sliriga. Tydliga böjnings- och pressningsfenomen äro icke sällsynta, och äfven sköliga partier finnas. Bergkullarna äro afrundade, långsträckta och oregelbundna, med branta väggar mot mossarna och i allmänhet till största delen täckta af grus.

Åt öster fortsätter hornblendegraniten till Kongseryd, Nödjuhult och Nylund, flerstädes innehållande större och mindre stycken af den angränsande porfyren, och framträder äfven här och där inom ögongraniten, t. ex. inom Skäljarydhöjden, med öfvergångar till denna.

Mellan Boen och Bysjön samt väster därom till höjderna omkring Grefvekulla och Bondarp utbreder sig ett större massiv af hornblendegranit innehållande några mindre partier

af diorit. Mot gränsen till det stora porfyrområdet vid Svinhult upptager hornblendegraniten flerstädes partier af porfyren. Särskildt äro sådana porfyrbrottstycken vanliga på östra sidan af Boen.

Äfven vid sydöstra karthörnet träder hornblendegranit i dagen omkring Linneryd, Modal och Björkeberg inom högplatån söder om Silfverån. På västra sidan förekommer här en diorithöjd, som utgör afgränsningen mot ögongraniten inom Ingatorps socken.

Mellan Västra och Östra Lägern går ett bälte af hornblendegranit i Ö—V från trakten af Uplid till Skafvarp och fortsätter äfven på västra sidan af den förstnämnda sjön vid Ramsvik, hvarifrån bergarten fortsätter in på kartbladet Eksjö. Graniten är medelkornig, bestående af grå fältspat, gråvit kvarts, mörk glimmer och hornblende. Vid norra gränsen mot den ofvan omnämnda något porfyriskä röda graniten träffas i några hållar mellan dessa båda bergarter en röd finkornig granit.

*Diorit.* Såsom ofvan redan anförts, finnas inom hornblendegranitens område invid Bysjön och i trakten däromkring äfven hållar af diorit. De största förekomma öster intill Öfrabo, där dioriten antager skillerstensnatur med öfvergång till gabbro.

Diorit.

V om Västerås invid vägen till Grefvekulla är ett brant berg af diorit jämte hornblendegranit. Vid branten ligga en mängd nedrasade stenar af dioriten.

Ett dioritmassiv, som på sina ställen antager skillerstenskaraktär, är utveckladt på gränsen mellan hornblendegranit och ögongranit i trakten mellan Björkeberg och Hornsved.

I trakten af Hamra i Svinhults socken uppträder diorit i betydande mängd, särskildt vid torpet Norget och söder därom, där bergarten framträder i flera nästan sammanhängande, branta bergkullar. Ett annat dioritmassiv förekommer V om Hamra och S om Kvarnsjön samt vidare en liten kulle VSV vid Spakarp.



Porfyr.

*Porfyren*, som inom kartområdet har en mycket stor utbredning (jämför bergartskartan), är till sitt utseende och sin struktur i hög grad skiftande. De olika utbildningsformerna samt efter bergartens bildning inträffade rubbningar och omgestaltningar gifva äfven uppslag till väsentliga skiljaktigheter i landskapets topografiska karaktär.

Tre större samt några mindre massiv af porfyr kunna särskiljas.

Bjässarp—  
Sjögla-  
massivet.

Såsom redan i inledningen omnämnts, företer trakten mellan Bjässarp, Narebo och Sjögla inom kartområdets sydvästra del ett ganska säreget utseende. Kullarna ofvanför Bjässarp höja sig som fristående, kägelformiga, mot spetsen afstympade berg, flerstädes med tvärbranta sidor och klyftor. Detta utseende framhåfver tydligt den geognostiska olikheten med de lägre liggande, långsträckta och mera afrundade granitpartierna söder om Bjässarp. Likartade kullar sträcka sig i en rad i ostlig riktning öfver Skuruhatt, Passlemålen och Narebo till Sjögla. Till detta porfyrområde höra också höjderna vid Klinten och Ägersgöl o. s. v. Höjderna äro i allmänhet starkt grusbetäckta, så att större sammanhängande partier af blottadt berg vanligen anträffas först vid de tvärbranta slutningarna och i de rännor, som genomdraga porfyrbergen. På höjderna uppsticka endast små kupper af porfyr.

Bjässarpsporfyren är en rödlätt till brunröd fältspatporfyr med rent felsitisk grundmassa, innehållande små strökorn af fältspat. I den lilla kullen mellan de båda större höjderna träder berget blottadt fram i en brant mot väster. Jämte porfyren finnes här en starkt pressad rödlätt granit med epidotutfyllning i sprickorna.

Skuruhatt samt höjden vid Passlemålen utgöras till hufvudsaklig del af likartad porfyr som den vid Bjässarp. Grundmassan är finkornig eller ofta alldeles tät, brunröd till chokladfärgad. Utom fältspat och kvarts ingå i grundmassan något litet biotit, delvis kloritiserad, samt magnetit, apatit och

zirkon. De små fältspatströkornen bestå till öfvervägande del af ortoklas jämte något mikroklin och hafva mestadels fragmentariska former, stundom med antydning till en liten tillväxtzon. I sällskap med fältspaten synas enstaka kvartskorn samt ett och annat glimmerfjäll.

I Skurugata är den rådande porfyrens grundmassa vackert mörkt gråbrun eller chokoladbrun. Strax vid södra ingången till klyftan blir porfyren öfvervägande rödligt. Här finnes också i mera underordnad mängd anstående en varietet rik på strökorn af kvarts samt tegelrödt färgade fältspatkorn i intim blandning.

Den tegelröda, relativt grofva och kvartsrika grundmassan i porfyren från den höga och branta klippan vid Klinten är tätt späckad med fältspatströkorn samt spridda glimmerpartier. Fältspaten utgöres öfvervägande af ortoklas, ofta starkt vittrad och delvis företeende rätt goda kristallbegränsningar. Glimmerfjällen äro mestadels kloritiserade.

I Nareoberget anstår en vacker porfyr med gråaktig och brunaktig till chokoladbrun grundmassa. I höjdslutningen på västra sidan antager porfyren en mörkt svartgrå färg. Vid slag af hammaren springer denna varietet sönder i små, kantiga stycken, hvilket tyder på att porfyren här varit utsatt för stark pressning.

Väster invid Narebogöl och söder invid Stensgöls by reser sig en porfyrhöjd. Bergarten består mikroskopiskt af en grå, mycket finkornig grundmassa, hvori något ljusare fältspatkorn samt mörka glimmerpartier äro glest inströdda. Mikroskopiskt visa sig utom fältspat och kvarts fjäll af kloritiserad glimmer, små korn af magnetit samt brungula, dropplika, starkt ljus- och dubbelbrytande korn, möjligen titanit. Äfven finnes apatit i relativt stora individer. Fältspatströkornen äro dels ortoklas, dels — och lika ofta — plagioklas, de senare ofta starkt omvandlade och uppfyllda af muskovit och epidot.

Höjderna vid Ekestugan och Sjöglå äro uppbyggda af en porfyr med grå grundmassa, inneslutande ovanligt talrika strö-

korn af fältspat. På icke långt håll från dessa ställen, t. ex. SV vid Häradssjön invid Sjöstugan och Bällebo, möter åter en mera rödligt porfyrvarietet, innehållande i den mycket finkorniga grundmassan jämte öfvervägande fältspat äfven strökorn af rundad kvarts och glimmer. Vid Ekestugan finnes dessutom en mera rosaröd porfyrvarietet, som fortsätter mot Häradssjön öfver länsgränsen.

V:a Lägern—  
Gällerstena-  
massivet.

Nästa stora porfyrområde sträcker sig mellan V:a Lägern och den djupa dalgången öster om Gällerstena, Aggebo och Gransjön, här gränsande intill den stora Svinhultsplatån med dess vidsträcka porfyrmassiv.

Vid V:a Lägerns östra strand reser sig porfyren i branta hållar, särskildt vid sjöns sydspets S om Glappen, där den lodräta bergväggen fortgår 700 m. i ett sammanhang. Äfven på sjöns västra strand fortsätter porfyren i en smal remsa till Brevik och Spilhemmet, där den gränsar mot röd granit. Mot kontakten är porfyren ymnigt genomdragen af kvartsfyllda sprickor, förlöpande i olika riktningar, och antager härigenom en breccieartad karaktär.<sup>1</sup>

Vid Spilhemmet utgöres bergarten af en mikroskopiskt nästan tät, gråbrun grundmassa med helt små och spridda, föga framträdande strökorn af fältspat. Under mikroskopet visar sig grundmassan vara felsitisk och rik på små fjäll af ett ljusst glimmermineral. Därjämte finnes i underordnad mängd mörkt smutsgrön glimmer, små korn af magnetit samt såsom nybildning något epidot.

Porfyren vid Tunarp och därnedanför utmed sjöstranden har den rödbruna grundmassan rikligt instänkt med strökorn af fältspat samt tämligen talrika små, rundade kvartskorn. Bergarten fortsätter likartad öfver höjderna vid Kulla och Lida till Amundshem. Den nordliga gränsen för detta porfyrområde går S om Bubbarp mot Amundshem, Malma och Helgesfall.

<sup>1</sup> På motliggande stranden S om Lägernäs synes i de här anstående granitklipporna brecciebildning med beklädnad af kalkspat på brottyterna.

Vid Arvidsbo, Glappen och Munkebo samt mot Ödesjön har porfyren i allmänhet en rödbrun grundmassa med strökorn af fältspat, rundade kvartskorn och glimmer. I höjden vid Glappen har porfyrens grundmassa på sina ställen en ljus chokoladbrun färg. Detsamma är också förhållandet i trakten af Storäng, där porfyren innehåller ovanligt stora strökorn af fältspat jämte de små kvartskornen.

Söder om Storäng, omkring Ödesjön samt ned till Brokabo och Arkarp, har den vanligen rödlätta porfyren en något kornig, granitisk grundmassa, som i allmänhet är rik på strökorn af kvarts och fältspat.

Mellan Helgesfall, Slättna och St. Gallarp utbreder sig en vidsträckt högplatå, inom hvilken porfyren såsom vanligt endast träder i dagen i form af mycket små berghällar. Högplatån sluttar ganska jämnt åt N, NO och Ö. Mot V afslutas den däremot med branta porfyrhällar invid Nyckelberg med omgifningar. Porfyrens grundmassa är något kornig och dess färg öfvervägande rödbrun. Rikligt förekomma i densamma strökorn af kvarts och fältspat. Porfyren vid Malma och NV om Hästhagen har likartadt utseende.

Intill smedjan vid vägen mellan Änga och Sjöarp kommer porfyren i kontakt med granit. Grundmassan blir här felsitisk och innehåller endast spridda strökorn af fältspat. Graniten däremot, som är en fortsättning af den medelkorniga röda graniten omkring V:a Ryd, har erhållit en starkt porfyrisk utbildning. Grundmassan blir ganska finkornig, och i denna uppträda talrika större kristaller af fältspat samt rundade kvartskorn.

Norr och nordväst om Gällerstena anstår en vacker porfyr, som utan tvifvel är af tekniskt värde. Bergarten består af en mikroskopiskt nästan tät, rödbrun till chokoladbrun grundmassa, tämligen tätt späckad med små strökorn af fältspat, hvaremot sådana af kvarts synas saknas. Brottet är jämnt, och inga sprickor eller andra märken efter någon pressning inom bergarten visa sig. Den stora hällen intill grenad-

järtorpet synes vara särskildt lämplig för anläggande af ett stenbrott.

Under mikroskopet visar sig porfyrens grundmassa vara isomert kornig, felsitisk, med inblandade små, oregelbundet formade partier af gröngrå glimmer. Accessoriskt finnes något magnetit. Fältspatströkornen äro mestadels ortoklas och mikroklin, i underordnad mängd plagioklas. Vanligen hafva de utseende af fragment, och i regeln äro de omgifna af en tillväxtzon späckad med grundmassans mineralkorn.

En med denna porfyr likartad varietet har funnits anstående i vägen NO om Aggebo, hvarför det är antagligt att Gällerstenaporfyren har sin fortsättning ända hit.

Porfyren mellan Aggebo, Stenabo, Axebo och Gransjön har en småkornig, granitisk, rödlätt grundmassa af fältspat och kvarts samt obetydligt glimmer. I denna ligga strökorn af rödgrå eller gröngrå fältspat samt rundade korn af grå till gråblå, fettglänsande kvarts. Kornens storlek växlar mellan 0,3 och 1,5 cm. På vissa ställen, såsom vid Stenabo och Solberga samt ONO om Aggebo, är grundmassan mera tät och brunaktig till färgen, hvarigenom bergarten till sitt utseende närmar sig den ofvan beskrifna porfyren invid Gällerstena.

Svinhults-  
massivet.

Det tredje stora porfyrområdet, som sammanhänger med det föregående, upptager midtpartiet af kartbladet och bildar den stora Svinhultshöjden. I likhet med det nyssnämnda afgränsas äfven detta porfyrområde mot väster genom en tvärbrant vägg utefter den djupa dalskåra, inom hvilken Silfverån upprinner. Denna dald representerar en sprickbildning inom porfyrområdet, analog med Skurugata och V:a Lägers insänkning. Brecciebildningar saknas, och man kan näppeligen tänka sig någon förkastning. Höjderna å ömse sidor om dalden ligga på ungefär samma nivå, till och med något högre på västra sidan mellan Axebo och Attarp. Den djupa insänkningen nedanför den branta bergväggen väster om Attarp, till hvilken sjön Boen äfven hör, har tydligen uppkommit genom korsningen af två spricksystem (jämför inledningen).



Åt öfriga väderstreck är afslutningen i allmänhet jämn och utan några tvärbranter, med undantag af sådana som uppkommit genom sprickbildningar inom den stora högplatån.

Porfyren inom Svinhultshöjden företer äfven den flera olika utbildningsformer.

Omkring Svinhults kyrka samt i trakten norr och nordväst därom har porfyren följande allmänna utseende. I en småkornig, granitisk, ända till tät, ljusröd grundmassa af huvudsakligen fältspat och kvarts ligga utsöndrade med grundmassan nästan lika färgade kristaller af ortoklas och mikroklin, ljust gröngrå plagioklas samt rundade korn af grå till gråblå, glasglänsande till något fettglänsande kvarts samt ett och annat, vanligen kloritiseradt glimmerparti. Fältspatindividerna hafva en diameter af 0,5—1,5 cm. Plagioklasen är både till mängd och kornstorlek underordnad ortoklasen. Kvartskornen äro vanligen 0,3—1 cm. stora, någon gång därutöfver.

Söder om Svinhult blir porfyrstrukturen fullt utbildad. Den ljusröda grundmassan är tät, och de talrika strökornen af fältspat och kvarts framträda mera tydligt. Såsom representanter för denna form kunna anföras porfyreerna SV vid Flodlycke och V om Högerås.

Vid den från Råassjön flytande Susebäcken, som är en biflod till Silfverån, förekommer en ljusbrun porfyr med tät grundmassa späckad med talrika strökorn af fältspat och kvarts. En likartad varietet med ovanligt stora strökorn af fältspat förekommer i trakten af Botilarp, och samma porfyrart har iakttagits äfven NO om Karlstorp i närheten af kontakten mot granit.

En mörkgrå porfyr, likaledes med fullkomligt tät grundmassa, framträder i bergen öster om Krygen.

Mellan Grönsved och Österhult nära invid östra kartgränsen möter ett litet af Rumskullagranit omgifvet porfyrrområde. Bergarten har likartad utvecklingsform som den ljusröda Svinhultsporfyren och antager liksom denna vid gränsen mot granit en mera kornig struktur.

Grönsveds-  
porfyren.

Inom Rumskullagraniten förekomma för öfrigt flerstädes småpartier af samma porfyrart, hvilka ej blifvit särskildt utmärkta på kartan. Bland de jämförelsevis större förekomsterna förtjäna att omnämnas följande: trakten omkring Hamra by, östra sidan af berget intill torpet Norget S om Flugan, bergbranten sydväst om Flyttingen, en liten håll V om Nyhemmet, småhållar sydost vid St. Lodhult. För öfrigt förekomma inom denna del af kartområdet här och där små, skarpt begränsade porfyrpartier inneslutna äfven i ögongraniten.

Inom sydvästra delen af kartområdet framträda ett par större porfyrområden, hvilka äro att anse såsom utelöpare från det stora Bjässarp—Sjöglamassivet. De äro dock afgränsade från detta genom granithällar mellan Kongseryd och Försjön.

Hässelåsporfyren.

Det största af dessa porfyrstreck omfattar den höga, starkt grustäckta bergåsen mellan Hässelås, Funkås och Högmon. Gränsen mot väster bildas af klipporna utmed östra stranden af Hässelås damm, omkring 1 km. nedanför gården. På andra sidan dammen möter granit. Åt öster fortsätter porfyren till den djupa dalskåran nedanför Högmon och Lillhemmet. I graniten inom Skäljarydshöjden uppträder porfyren vidare mot öster i form af talrika inneslutna partier, hvilka isynnerhet i västra bergslutningen antaga större dimensioner. Äfven i höjderna mellan Stufveryd och Bostorp återfinnas flerstädes likartade inneslutningar af porfyr.

Porfyren inom detta område hör till den ljusröda varietet med nästan tät struktur och splittrigt brott. Strökornen äro små men ganska talrika. Jämte fältspat och kvarts synas icke sällan små glimmerfjäll. Vid sydänden af dammen anstår grå porfyr i en brant vägg.

Rågångsporfyren.

Sydväst om Rostock invid Rågångsgölen reser sig ett högt porfyrberg med brant sluttning mot gölen. Hällar af samma bergart fortsätta åt sydost i höjderna utmed mossarna och rullstensåsen. Antagligen sammanhänga härmed också det lilla porfyrparti, som framträder strax öster om Nödje-

hults by intill vägen, där det i riktningen N 35° V—S 35° O är i kontakt mot granit.

Porfyren invid Rågångsgölen och därintill har den vanliga ljusröda färgen. I afseende på grytet har densamma en utprägladt kornig struktur och mycket små strökorn. Inom de sydliga hållarna antager bergarten däremot ett renare porfyrutseende med ljusbrun, finkornig till tät grundmassa, hvarjämte strökornen tilltaga i storlek och genom sin ljusare färg mera skilja sig från grundmassan. Ungefär likartadt utseende har ett i hornblendegraniten SO vid Försjön inneslutet porfyrtparti.

Den ofvan omnämnda porfyren invid Nödjuhult består makroskopiskt af en chokoladbrun grundmassa, ganska tätt späckad med 3—4 mm. stora, något ljusare fältspatströkorn, hvilka ofta visa kristallbegränsningar. Äfven korn af gråaktig kvarts finnas utsöndrade. Under mikroskopet befinnes grundmassans fältspat hafva stark tendens till tafvelformig utbildning, kvartsen spelar mera roll af utfyllning. I grundmassan ingå vidare små partier af grönaktig glimmer samt små korn af magnetit och stänglar af apatit, de senare stundom relativt stora i förhållande till grundmassans hufvud-mineral. Epidot i små fläckar eller ådror är ganska allmän. Fältspatströkornen äro mestadels ortoklas och mikroklin. Stundom äro de polysyntetiska. Vanligen äro deras hörn liksom rundnötta. Tillväxtzoner saknas.

Höjden sydväst om Hustomta utgör ett litet massiv af porfyr med finkornig, rödligt grundmassa, omgifvet af granit.

Hustomta-  
porfyr.

Mellan Amundarp och Pukulla samt S om Boda i Ingatorps socken finnas hållar af likartad porfyr. Slutligen träffas samma bergart i hållar invid södra kartgränsen på högsta kammen af den s. k. Valbacken intill Ingatorps kyrka. Bland strökornen synes här kvartsen vara något ymnigare än fältspaten. Söder om Valbacken fortsätter porfyren in på det geologiska kartbladet Hvetlanda. På norra sidan möta däremot granithållar.



Diabas. *Diabas* uppträder inom kartområdet i talrika gångar, af hvilka flera hafva lång utsträckning, ehuru de mestadels ej kunna fullständigt följas, då förekomsterna i fast klyft till följd af den starka jordbetäckningen äro mycket spridda. Likheten i afseende på diabasernas yttre utseende och speciellt deras mikroskopiska karaktär gör, att man emellertid kan med hög grad af bestämdhet sammanlänka vidt skilda förekomster. Härtill bidrager också studiet af blockens utbredning, då man på vissa sträckor kan finna diabasblock utströdda mer eller mindre talrikt i bestämda riktningar.

Diabasen förekommer hufvudsakligen i två olika utbildningsformer, olivindiabas och uralitdiabas.

Olivindiabas. *Olivindiabasens* väsentliga beståndsdelar äro plagioklas, augit, olivin och magnetit, hvartill sällar sig apatit och emellanåt något svafvelkis.

Följande gångar af olivindiabas äro de viktigaste inom förevarande trakter.

Omkring 1 km. öster om Bjässarp, strax intill gränsen mellan Eksjö och Hults socknar, öfvertväras vägen af en gång af mörkgrön, finkornig olivindiabas. I slutningen väster om Skurugata synes fortsättningen gå, att döma af några mindre block. Först söder om Föråsen, i närheten af Försjön, dyker gången åter upp i en hög brant. Gångens bredd är här fullt 100 meter och riktningen N 35° V. Åt SO hafva diabasblock anträffats i grushöjden väster om Rostock.

Parallellt med denna går en annan gång af olivindiabas norr och öster om Passlemålen med fortsättning åt S 30° O invid gängstigen söder om det stora kärret. Gångens bredd är på höjden NNV om Passlemålen 12 m. På andra ställen döljer grusbetäckningen gränsen mot sidobergarten.

Mellan dessa båda gångar af olivindiabas synas mellan torpen Vakten och Lönhult tre med dem parallella, af hvilka de båda större äro 12 och 9 m. breda.

Söder om Munkebo i V:a Ryds socken framgår i riktningen N 25° V—S 25° O, således ungefär parallellt med ofvannämnda

gångar, en 12 m. bred gång af grönaktigt färgad olivindiabas. Fortsättningen kan följas åt NV till det stora porfyerberget söder om Glappen, utefter hvilket västra brant massor af diabasblock ligga uppradade. 500 m. norr om Boeryd träffas åter samma gång i form af block samt på ett ställe t. o. m. anstående. Likartadt är förhållandet väster vid Storgölen.

V om L. Herstensbo öfvertväras den gamla landsvägen af en 6 m. bred diabasgång, och SO om Katebo intill Ödesjön går en liten, 1 m. bred gång i  $N10^{\circ}O-S10^{\circ}V$ .

*Uralitdiabasen* sammansättes af vanligen brunpigmenterad *Uralitdiabas*. fältspat, divergensstråligt inbäddad i ett trådigt, grönt, här och där tydligen pleokroitiskt uralitmineral med hornblendegenomgångar, sällan med något spår af den ursprungliga pyroxenen. Vidare förekomma järnmalmkorn (magnetit och titanomagnetit), apatit, epidot och klorit.

Mellan Linderyd och Ingelstorp med fortsättning intill Korfarp i V:a Ryds socken framgår i riktningen NNO—SSV en större gång af uralitdiabas. Bergarten är medelgrof och något vittrad med brunaktig färg. Jämte plagioklas och uralit synas äfven något litet oförstörd augit samt bronzit. Underordnad uppträder glimmer, oftast kloritiserad, rikligt magnetit samt långa, fina stänglar af apatit. Såsom utfyllning finnes ofta kvarts i små korn och någon gång litet kalkspat.

Nedanföör Hässelås i Hulds socken framgår, såsom i inledningen nämnts, en sprickdal i riktningen  $N20^{\circ}V-S20^{\circ}O$ . Vid södra sidan af Hässelås damm reser sig en tvärbrant, 10—15 m. hög granitklippa. Mot granitväggen gränsar en fin-kornig till nästan tät och delvis breccieartad diabas, som strax intill dammen bildar en 10 m. hög, fristående skälla. Diabasgången ser ej ut att hafva varit mäktig och har säkerligen ej utfyllt sprickan. Detta bevisas däraf, att de block, som finnas vid norra änden af dammen, samt en norr därom anstående liten håll af diabas endast hafva små dimensioner. Äfven gångens fortsättning åt söder är jämförelsevis obetydlig. Inom

nordligaste delen af kartbladet Hvetlanda framträder här en håll af diabasen invid en smedja SV om Nödjuhults by.

En parallellgång går 150 m. V om Funkås till berget S om Knäppet, där gången har en bredd af 10 m.

Nordost vid Sjögle by i Ingatorps socken anstår i flera hållar en 12 m. bred gång af småkornig, ljusgrön uralitdiabas med insprängda gröngråa plagioklaskristaller, hvarigenom bergarten antager karaktären af porfyrit.

Gångens riktning är  $N15^{\circ}V-S15^{\circ}O$  och kan i block följas åt S till och utom kartgränsen. Åt N träffas gången anstående vid vägen cirka 500 m. V om Harstorp. Möjligen fortsätter denna uralitdiabas i höjdslutningen SV om Hustomta, där en gång anträffats, som är 6 m. bred.

Inom 1 km. från Sjögle träffas 300 m. öster om Källstorp en 15 m. mäktig diabasgång, som fortsätter åt söder till Larsstorp å kartbladet Hvetlanda. Åt norr är gången ej vidare anträffad i fast klyft, men kan följas genom blocken.

Vid torpet Bäckhult, SV om Bäckstugan i Svinhults socken, genomdrages granithällen vid de s. k. Korphålorna af en 7 m. bred diabasgång gående i  $NV-SO$ . Enligt blockstudier fortsätter gången i höjden S om Äskhult. Bergarten är finkornig, mörkgrön. 600 m. SV härom finnes en annan diabasgång, 5 m. bred, af enahanda utseende, dock något porfyrisk genom inströdda fältspatkristaller.

Närmare 1 km. NNV om Torsmåla i Rumskulla socken öfvertväras gångstigen strax S om ett litet skogskärr af en 7,5 m. bred diabasgång, gående åt  $N25^{\circ}V$ . Fortsättningen finnes vid vägen 400 m. NO om Högshult samt invid torpet Älgaryd, S om Nordli i Svinhults socken. Diabasen är porfyriskt utvecklad, med 1—4 mm. stora strökorn af fältspat. Antagligen utgör den 2—0,5 m. breda diabasgång, som träffats 1 km. Ö om torpet Ersmålen intill granit samt vidare vid gångstigen till nämnda torp, en utspetsning af denna gång. Diabasen är här finkornig till tät, med mörk, nästan svart färg samt visar sig under mikroskopet utgöras af en finkristallinisk

blandning af nålformiga fältspatkristaller, augit, magnetit o. s. v.

Flera mindre diabasgångar hafva för öfrigt påvisats under kartarbetet, af hvilka följande må anföras:

ONO om Hamra intill röd granit en liten diabasgång.

Vid Loberg, SO om Axfallsboda, en 2 m. bred gång i  $N45^{\circ}V-S45^{\circ}O$ . Fortsättningen träffas SO om Bergvik, där gången är cirka 1 m. bred. Diabasen är tät, blågrön, förklyftad och innehåller en och annan utsöndrad fältspatkristall.

350 m. SSV från bron öfver Flyttingeån finnes i östra kanten af berghällen en högst 0,5 m. bred diabasgång, som stryker i  $N10-15^{\circ}V$ .

S om Bulsjö, i kullen närmast NV om Jonstorp, ligger i själfva vägen en håll af blågrå, finkornig diabas.

Vid östra stranden af Löfsjön uppträder ungefär rakt öster om Löfshult en liten diabasgång.

NO om Kongseryd är intill länsgränsen öster om Norrhemmet iakttagen en 7,5 m. bred diabasgång, gående i  $N20^{\circ}O-S20^{\circ}V$ .

I en sprängning vid järnvägen 1 km. öster om Fällinge synes en diabasgång, 1,2 m. bred, med riktningen  $N65^{\circ}O-S65^{\circ}V$ . Bergarten är mörkgrön, finkornig.

Såsom ofvan redan är antydt, hafva brecciebildningar anträffats på ett par ställen inom kartområdet.

Breccia.

Vid stranden af V:a Lägern SSV om Lägernäs äro där anstående granithällar beklädda af en tunn breccieskorpa med kalkspat som bindemedel.

Intill södra änden af Hässelås damm anstår vid kontakten mellan granit, porfyr och diabas en breccia, hvilkens brottstycken hufvudsakligen utgöras af porfyr. Bindemedlet är till större delen kvarts jämte något kalkspat.

I praktiskt hänseende torde uppmärksamheten i första rummet böra fästas vid den röda graniten omkring Östra och

Bergarternas  
praktiska  
användning.

Västra Lägern. På västra sidan af sistnämnda sjö resa sig särskildt mellan Kullingsberg och Sjöstugan höga granitkullar, hvilka synas vara afdelade i tämligen mäktiga bankar. Bergarten bör vara fullt användbar till grund- och sträcksten.

Samma omdöme gäller om bergkullarna invid östra Lägern, särskildt NV om V:a Ryd.

Den gröfre röda graniten — »Rumskullagraniten» — mellan Svinhult och östra kartgränsen har icke fullt samma utsikt att kunna tagas i anspråk i stenindustriellt hänseende, men är naturligtvis för ortens behof af värde.

Porfyrens i de flesta fall stora benägenhet att splittra sig i kantiga stycken inger icke några stora förhoppningar om dess användbarhet i allmänhet. Ett undantag gör, såsom ofvan anförts, porfyren invid Gällerstena i Sunds socken, hvarest en närmare undersökning kan förordas. Äfven inom Svinhults socken bör porfyren på sina ställen vara af stenindustriell betydelse.

---

## Jordlagren

och i samband med deras bildning stående fenomen.

*Berggrundens slipning och räffling.* Då landisen under kvartärtidens äldre skede skred fram öfver den genom föregående långvarig vittring i ytan uppluckrade berggrunden, upptog han och medsläpade allt förhandenvarande löst material, hvarigenom bergens ytor afnöttes och glattslipades. Under rörelsen inristade de i isen infrusna stenarna i berghällen raka fåror, de s. k. räfflorna, hvilka nu finnas kvar och angifva ismassans rörelseriktning.

Hufvudriktningen för de inom kartområdet iakttagna räfflorna är från N20—30°V. Härifrån afvika endast några få af dem, nämligen en S om V:a Ryds kyrka, hvilken går i N10°V, en NV om Studstorp vid afvägen till Lägernäs, en vid bäcken ONO om Änga samt en å kartan ej utsatt på en endast obetydligt framstickande håll vid Slättna, allt i V:a Ryds socken, hvilka tre räfflor komma från N15°V. Två räfflor hafva en något mera västlig riktning än den ofvan angifna normala, nämligen en vid Skarparp, VNV från Svinhults kyrka, och en å kartan ej utsatt N om Nödjuhult i Hults socken. Dessa båda gå i N35°V.

Räfflor.

*Jordlagren* inom kartområdet tillhöra dels det glaciala, dels det postglaciala tidsskedet.

De i samband med landisens framryckande och utbredning under kvartärtidens äldre del tillkomna bildningarna utgöras här hufvudsakligen af morängrus.



**Morängrus.** *Morängrus* (krossgrus). Hufvudmassan af morängruset är den vanligen hårdt packade bottenmoränen, sammansatt af utan ordning hopade kantnötta stenar jämte block, grus, sand och stofftint bergartsmjöl. Det gröfre materialet återspeglar i allmänhet arten af den berggrund, hvarpå moränen hvilar och öfver hvilken han senast framfördes, således här mest granit af olika slag, i andra rummet porfyr samt underordnad andra bergarter.

I sin öfre del har gruset en lösare beskaffenhet och är mot ytan starkt vittradt. Det har därigenom öfvergått till en fin rödbrun eller gråbrun sandig massa, som på orten benämnes »ör». Särskildt karakteristiskt är denna bildning utvecklad omkring östra delen af Ö:a Lägern samt i höjderna längre söder ut, t. ex. vid Gällerstena och Smedhemmet.

Morängruset hvilar i allmänhet som ett svagt undulerande täcke direkt på berggrunden, hvars ojämnheter det således till största delen utfyller, till följd hvaraf det också har mycket olika mäktighet. De i inledningen omnämnda stora högplataerna utgöras sålunda nästan uteslutande af morängrus, ur hvilket endast mindre bergknallar uppsticka. I insänkningarna hafva sedermera större och mindre mossbildningar aflagrats.

**Block.**

Krossgruset är i allmänhet på de höga kullarna och sluttningarna belamradt med större och mindre *block*, som ofta fullständigt täcka gruset. Detta är särskildt förhållandet inom sådana områden, där grofkornigare graniter bilda berggrunden. Dylika graniter, hvilka i allmänhet ej genomdragas af så täta förklyftningsprickor som de finkornigare bergarterna, hafva på grund häraf benägenhet att vid förklyftning sönderfalla i större, ofta mycket stora stycken, hvilka ofta anhopa sig till s. k. gryt. Såsom dylika särskildt blockrika trakter kunna anföras höjderna öster om Svinhult, från Flyttingen och Fundsbodasjön till och öfver länsgränsen mellan Flodhult och Bockemåla. Inom själfva Svinhultshöjdens afslutning mot SV möta flera dylika blockanhopningar ned mot Bråta, Gnöst

o. s. v. Äfvenledes NV om Svinhult träffar man dylika blockmarker, bland hvilka särskildt förtjänar att omnämnas höjden mellan Gnottnehultssjön och Råås.

S och SO om Kålhester i Eksjö socken ligga på höjderna några mycket stora block af den i norr anstående röda graniten. Ett par af de största äro söndersprängda och hafva med fördel användts som byggnadssten.

Porfyren bildar också block, som i allmänhet ej hafva så stora dimensioner som granitens, beroende på porfyrens benägenhet att sönderfalla i skarpkantiga mindre stycken. Dylika block finnas särskildt ymnigt inom mellersta och södra delarna af kartområdet.

Bland främmande block förtjänar särskildt att omnämnas den stora samling af skillerstensblock, som finnes i krossgrusåsen NO om torpet Hiet vid Försjön. Då den nya vägen mellan Hult och V:a Ryd i midten af 1890-talet anlades, uppstogs i nämnda ås ett grustag. Härvid anträffades så tätt intill hvarandra liggande större block af skillersten, att bergarten till en början antogs vara fast anstående därstädes. Då man senare arbetat sig längre in, befunnos blocken intaga en bestämd nivå inom morängruset och sålunda utgöra en af inlandsisen afsatt blocksamling. I och på morängruset mellan Hiet och Rågångsgölen anträffades sedermera under kartarbetets gång betydande massor af likartade block.

Skillerstensblocken äro storkorniga och mycket vittrade, så att de med lätthet kunna söndergrusas. De användas till följd häraf allt fortfarande som väggrusningsmedel.

Flerstädes är äfven rullstensgrusets yta till större eller mindre del betäckt af block, såsom nedan närmare angifves.

*Rullstensgrus* har, såsom kartan närmare visar, stor utbredning inom kartområdets alla delar och särskildt i dalgångarna. Det förekommer dels i markerade åsar, dels såsom mer eller mindre kuperade fält, dels slutligen i jämna slätter. Materialet utgöres af grus, sand och rundade stenar, är van-

Rullstens-  
grus.



ligen tydligt skiktadt samt uttvättadt, så att det för morängruset karakteristiska bergartsmjölet saknas.

Rullstensgruset och den därmed i samband stående sanden hafva uppkommit vid tiden för landisens allmänna afsmältning genom det af isen framförda moränmateriallets bearbetning af rinnande vatten. Det afsattes af isälfvorna vid isbrämet allteftersom isen drog sig tillbaka, och detta bildningssätt ger sig ofta till känna genom de här och där förekommande förgreningarna, som på sina ställen lifligt påminna om flodernas lopp inom ett flackt landskap.

De inom kartområdet uppträdande åssystemen äro följande.

Västra Lägern—Försjöåsen.

*Västra Lägern—Försjöåsen.* Denna ås inkommer vid kartområdets nordvästra hörn vid Ramsvik och på Härön. Fortsättningen kan spåras såsom sandbankar i sjön V:a Lägern, hvarefter gruset kommer igen vid Baggemålen och går sedan utmed kartkanten såsom en utpräglad åsrygg förbi Sjöstugan till stranden af nämnda sjö, där det avslutas med en hög brant. NV om Oroen synes rullstensgruset intill gränsen mot kartbladet Eksjö. Sedan kommer det åter igen i ett långt åsdrag, som slutar invid Brevik. Söder härom delar det sig i två grenar, af hvilka den västra mellan Måletorp och Kålhester fortgår såsom sammanhängande eller parallella, skarpt utpräglade åsryggar i det stora kärret mellan dessa ställen. Efter ett afbrott på omkring 1 km. samlar sig gruset i höga, mera oregebundet förlöpande kullar och åsdrag öster om Bytteryd och framgår därefter i ett sammanhang till norra stranden af Försjön, hvarest tillstöter en biås, som från Passlemålen går fram på östra sidan om Skuruhatt. Efter ett längre afbrott fortsätter åsen utmed södra delen af Försjön och vidare i däliden öster om Brunefall, hvarefter den lämnar kartbladet i trakten af Bogård. Inom denna dæld framgå stora, mer eller mindre tillplattade åsryggar dels i NV—SO, dels äfven i Ö—V. I dalgången mellan Movänte och Hults järnvägsstation inom bladet Hvetlanda täckes gruset af sand, såsom nedan omnämnes.

Åsens östra gren träder fram i sänkan mellan V:a Lägern och Häradsjön samt har utmed samma sjö stor utbredning som rullstensfält förbi Ekestugan och invid det stora kärret söder om sjön. Hit höra vidare de grusmassor, som fortgå i mer eller mindre sammanhängande kullar och fält från trakten af Sjöglä ända ned till kartgränsen söder om Nylund.

*V:a Ryd-åsarna.* Å ömse sidor om V:a Ryds kyrka framgå två smala men väl utpräglade åsar. Den västra börjar i närheten af Värnarp vid Ö:a Lägern och fortsätter till kärret SO om Hulu. Efter ett par större gruskullar öster om kyrkan vidtager åter en smal grusås SO om Lagmansryd, fortsättande förbi Kusarp. Vid Amundshem delar gruset upp sig i flera parallellåsar fortgående mot Ödesjön, hvarefter åsbandet fortsätter ända till trakten af Brokabo. Här afbrytes åsen under en längre sträcka af högländet vid länsgränsen men återkommer i vidare utsträckning vid Västresjön och Hemsjön.

V:a Ryd-  
åsarna.

Den östra åsen är mycket regelbundet utbildad i hela sitt lopp från trakten af Sjöarpsjön genom den stora mossen mellan Hästhagen och L. Gallarp ända fram mot höjderna omkring Grefvekulla. Efter ett längre afbrott framträder åsen, täckt af stora blockmassor, väster om Hustomta med NV—SO-lig riktning, svänger så utaf mot S och SV till närheten af den östra åsen vid Hemsjön samt fortgår därefter mot Löfsjön. Fortsättningen kan spåras i grusaflagingarna invid mossen S om Sjögle på gränsen mot bladet Hvetlanda. Som en fortsättning på ännu längre afstånd kunna anses grusaflagingarna vid Vagnsjön och Nässjön.

*Svinhultsåsarna.* Sin största utbredning inom kartområdet har rullstensgruset, som omgifver den stora Svinhultshöjden. Från söder räknadt inkommer det vid sydöstra korthörnet i Silfveråns dalgång, där det snart vidgar sig betydligt till stora fält och höga kullar och äfven går upp på de omgifvande höjderna. Söder om sjön Hjorten upplöser sig det vidsträckt rullstensområdet i höga men korta åsar med

Svinhults-  
åsarna.

Kame-land-  
skap. alla möjliga riktningar och mellanliggande större och mindre åsgropar eller åsgrafvar, ett s. k. *kame-landskap*.<sup>1</sup> SV om Hjorten grenar sig rullstensgruset och bildar två särskilda åssträckor.

Silfveråns  
rullstensås. *Silfveråns rullstensås*. Från den nämnda förgreningen fortsätter rullstensgruset med storartad utbredning i Silfveråns dalgång ända till Forsserums skogvaktarboställe.<sup>2</sup> Gruset är flerstädes mycket belamradt af stenar och block, t. ex. NV om sjön Börlingen. Söder om sjön utbreder sig en större rullstenslätt, som äfven är blockbeströdd. Väster om Forsserum sammantränges rullstensgruset mellan Svinhults- och V:a Ryds-höjderna.

Norr om Svinhultshöjden, vid L. Bräng, vidgar sig rullstensområdet åter och utbreder sig i stora vidder mot Bulsjöåns dalgång. Från L. Bräng framgår en större, synnerligen väl markerad ås, på hvilkens höga krön gamla landsvägen framgått mot Bulsjöån. Åsformen fortsätter äfven norr om ån ända till och utöfver kartgränsen. På västra sidan om åsryggen utbreder sig gruset i jämna, emellanåt något sandtäckta fält. I trakten af Humleåsen bildar rullstensgruset åter större, höga åsar.

Vid L. Bräng utgår en större utlöpare mot Gnottnehults-sjön och Rååssjön högt upp på Svinhultshöjden.

Glabroåns  
rullstensås. *Glabroåns rullstensås*. Den andra grenen af den stora rullstenskomplexen utgår från Hjortens nordvästra vik och söker sig i Glabroåns dalgång fram till trakten af Axfallsboda, där en utefter Bulsjöån fortlöpande föreningslänk stöter till från den ofvan omtalade västra åssträckan. Vid Mostugan och Bogölen, SV om Fundsbodasjön, tornar rullstensgruset upp sig i höga, blockbetäckta kullar.

<sup>1</sup> Namnet är hämtadt från Skottland, uttalas kem (hårt k).

<sup>2</sup> Österåsens vidsträckta kronopark omfattar bland annat en stor del af rullstensområdet i denna trakt.

Som biås till Glabroåsen kunna uppfattas grusaflagringarna mellan Grönshult- och Kullahöjderna, hvilka åt SV draga sig ned till närheten af Hjortens östra vik.

*Fundsodaåsen.* I dalgången söder om Hamrahöjden utbreder sig en icke obetydlig rullstensbildning med åsar och fält, hvilken norr om Fundsoda avslutas med en åt NV gående smal åsrygg. Från trakten S om Kvarnsjön stöta till detta rullstensområde ett par väl utbildade åsryggar.

Fundsoda-  
åsen.

*Stångåns rullstensås.* Vid nordöstra karthörnet uppträda de betydande grusaflagringar, som följa Stångåns dalgång och utgöra en länk mellan Rumskullaåsen på kartbladet Vimmerby och N:a Vi-åsen på bladet Sommenäs. Brosjön och Skärdrygen ligga omgärdade af vidsträckta rullstensfält, hvilka grenas vid Fruhammarhöjden. Hufvudsträckan går åt NV mot Säfsjön och breder därinvid ut sig åt V. Här blir landskapet kameartadt med flera slingrande åsar af ända till 20 m. höjd. På den högsta och längsta af dem går landsvägen fram. Norr härom mot kartkanten utbreder sig ett stort rullstensfält utan åsryggar. Materialet i ytan utgöres därstädes mestadels af rundade större stenar och groft grus.

Stångåns  
rullstensås.

SV vid Skirsjön tillstöter den andra hufvudgrenen med en väl utpräglad åsrygg, fortsättande upp till Rås och efter ett afbrott vidare till närheten af kartgränsen. Mellan Rås och Säfsjön märkas ett par nya åsryggar.

*Sand.* I samband med rullstensgruset förekomma flerstädes större eller mindre aflagringar af sand och stenfritt grus, hvilka bildningar på kartan fått sin särskilda beteckning.

Sand.

Vid Axfallsboda, Bergslund och mot Lifvemåla afplattas åsarna och ersättas af stora sand- och grusfält beströdda med kantiga stenar. Till samma bildning hör den rostgula, fina sanden i vägen mellan Nyhemmet och Elmeshult. Mossen norr härom hvilas på likartad sand. Dessa sandfält, som ligga 175—190 m. ö. h., sammanhänga med de af torf m. m. täckta aflagringarna i Bulsjöåns dalgång och därigenom mot nedan omnämnda stora sandaflagringar SV om Bulsjö.

Sandens mäktighet öfverstiger 2,5 m., såsom synes af följande borrningsresultat:

Norr invid Axfallsboda:

Matjord och oskiktadt material . . . . .	0,5 m.
Fin, rostgul, delvis stoftfin sand . . . . .	1,5 m.
Grå, stoftfin sand, vattendränkt . . . . .	1 m. +

Nordväst om Axsjön:

Väl förmultnad torf . . . . .	0,5 m.
Ljusgrå, stoftfin sand . . . . .	2,5 m. +

Äfven den stora mossen SO om Axfallsboda hvilat på sand af likartad beskaffenhet.

Vid Humleåsen och det V därom belägna torpet Åsen, SO om Östra Lägern, omgifves den i det föregående omnämnda höga rullstensåsen (sid. 40) af större sandfält. Rullstensgruset N och NO om denna ås täckes äfven här och där af sandskikt, hvilka likaledes träda i dagen invid Österby, där sandlagret är utmärkt på kartan. De stora mossträckorna S och V om Österby hafva sand till underlag.

Mellan V:a Oroen och Sjömålen i Askeryds socken är en hög rullstenskulle täckt af fin sand.

Rullstensfältet vid södra och sydöstra stranden af Försjön är slutligen också täckt af ett tunt lager sand, som invid bäcken mellan Movänte och kartkanten har något större mäktighet.

Lera.

*Lera.* Någon ishafslera träffas icke inom föreliggande kartområde, som endast till en ringa del torde hafva varit sänkt under det glaciala hafvets yta. Däremot har på några få ställen iakttagits en lera, som sannolikt bildats i nära anslutning till landisens afsmältning och ofvanför nämnda hafs nivå samt därför kan betecknas såsom en senglacial *sötvattenslera*, om ock möjligen dess öfre delar blifvit afsatta under början af den postglaciala tiden. Dessa lerförekomster hafva så ringa utsträckning i dagen, att de blott undantagsvis kunnat angifvas å kartan. Så är likväl fallet invid V:a Lägern på

udden NVN om Olstorp, där den af något grus täckta fina, gråa leran bildar ett alldeles likformigt, stenfritt lager af omkring 2 m. mäktighet, hvilket tagits i anspråk för tegelberedning.

Ett prof af ifrågavarande lera, taget på 1,2 m. djup, har benäget undersökts på diatomaceer af fru ASTRID EULER, f. CLEVE, hvilken däruti funnit mycket fåtaliga exemplar af *Cyclotella comta* var. *radiosa* GRUN., *Pinnularia lata* BRÉB. och obestämbara fragment af en annan *Pinnularia*-art, således boreala sötvattensformer. Under denna lera skall, enligt uppgift af arbetare, finnas ett stenfritt lager »blålera», hvilket visar, att leran här är ganska mäktig. Den befinner sig ungefär på V:a Lägerns nuvarande nivå, 206,6 m. ö. h.

V om Värnarp, intill vägen till Svartarp, finnes också lera, lik den vid Olstorp. Något lera synes äfven i dikena nedanför Lägernäs. På intetdera ställe har den afsevärd mäktighet eller utbredning. Vidare har liknande lera anträffats norr om Olstorp vid borrhning i mossen invid landsvägen Ö om Skafvarp. Borrhningen gaf följande resultat:

Torf . . . . .	1,55 m.
Snäckgyttja . . . . .	0,30 m.
Rödgrå lera . . . . .	0,20 m. på sand.

Antagligen har en lerböförekomst SO vid Kvarnsjön i Svinhults socken likartadt ursprung. Här är lagerföljden följande:

Torf . . . . .	0,7 m.
Sandig, rostfärgad lera . . . . .	0,8 m.
Sandfri » » . . . . .	1,7 m.

Kvarnsjön ligger 195 m. ö. h.

*Mossar* äro särdeles allmänna, företrädesvis inom högplataerna. Kartan lämnar den bästa öfversikten af desammas fördelning och relativa storlek. Bland de vidsträcktare må omnämnas följande.

Mossar.

Från gränsen mellan Västra Ryds och Svinhults socknar sträcker sig ett stort mossområde, som nästan i ett samman-



hang drager sig ända upp till Östra Lägern, således en sträcka af omkring en mil. Parallellt härmed gå kärrsträckorna mellan Hestersjön, Ödesjön och Ö:a Lägern, hvilka S om Hestersjön hafva sin fortsättning å ömse sidor om den stora höjden mellan Dödringshult och V:a Ekås. Ännu längre åt V komma mossområdena från Ödesjön, förbi Storgölen, Trangölarna («Trangölsmossen»), med fortsättning ända ned mot kartgränsen i trakten af Högaskog och Nylund. Dessa tre stora mossstråk motsvara lika många af de stora sprickdälder, som äro omnämnda i inledningen.

Ännu längre åt V möter ögat mot gränsen till kartbladet Eksjö mycket stora mossområden, äfven de fortsättande nästan i ett sammanhang från närheten af V:a Lägern ända mot södra kartgränsen.

Bulsjöän omgifves under större delen af sitt lopp af mossar, hvilka S om Österby nå en storartad utveckling.

Inom östra delen af kartområdet nå de sammanhängande mosssträckorna icke samma storlek som inom den västra. De största finnas mellan Axfallsboda och Hamrahöjden samt inom Ingatorps socken.

Mosstorf och  
torf.

Hvarken de större eller de mindre mossarna skilja sig i något väsentligt hänseende från sådana inom omgifvande trakter. De större mossarna bestå i allmänhet öfverst af *moss-torf*. Vanligen finnas likväl mer eller mindre betydande områden inom dessa, särskildt utmed kanterna, där *torf* af olika godartad beskaffenhet går i dagen. Ofta utgöres endast det öfre lagret af mosstorf och hvilar på en mer eller mindre väl för-mulnad och godartad torf. I mossarna träffas ganska ofta talrika stubbar af björk och fur.

Mossarnas djup växlar betydligt från en till flera meter. Inom åtskilliga af de stora mossarna nås icke djupet ännu vid 6 m.

Mossodlingar.

Bland större *mossodlingar* förtjänar att i främsta rummet nämnas det med framgång krönte odlingsföretag, som ägt rum

vid Oppreda, S om Bulsjöån. Torfven är här af god beskaffenhet och mer än 3 m. djup.

Mossområdet utmed sockengränsen mellan V:a Attarp och Hylta innehåller god torf, som är odlad ända till vägen mellan Hylta och St. Gluggebo samt äfven delvis väster härom. Längre åt V möter mosstorf.

Mellan Stekarp och Amundstorp i Svinhults socken går ett stort mossdrag med i allmänhet god torf. Mossen är till stor del uppodlad med godt resultat. Omkring Foxarp finnas vidsträckta mossar, flerstädes med god och djup torf. Mossen norr invid Foxarp är odlad, den S om samma gård består hufvudsakligen af hvitnossa.

I Glabroåns dalgång finnas vidsträckta, delvis odlade mossar, 0,5—2 m. torf på rullstensgrus, som synes i diken på mossarnas grundare delar.

Mossen NV om Klockarp, invid Svinhult, innehåller vid kanterna väl förmultnad torf, på midten mosstorf i ytan. Den är högst 2 m. djup och odlingsbar i sin helhet.

Vid Åskhult, N om Klockarp, ligger ett större, odladt kärr med god torf, mer än 2 m. djup i dettas midt.

Inom Ingatorps socken finnas flera större mossodlingar. Byerum ligger på en höjd omgifven af stora mossar, som där omkring och åt N äro odlade. Åt S sträcker sig däremot en vildmosse med oförmultnad mosstorf.

Mossarna vid Haddås innehålla i allmänhet öfverst väl förmultnad torf och äro delvis odlade. Genom fortsatt utdikning kan större delen af dessa kärrsträckor göras odlingsbar, ända ned mot Kasås. S och V om Åreryd är en stor mosssträcka med ganska väl förmultnad torf intill vägen, där mossen är odlad.

S om V:a Ekås träffas en stor mosse af tämligen väl förmultnad torf, delvis afdikad och odlad. Mossen är ganska djup, i allmänhet öfver 3 m.

Inom Hults socken äro flera af de större mossarna till större eller mindre del odlade, särskildt de stora sträckorna

inom nordöstra delen omkring Kongseryd och Häradsjön, vidare mossen mellan Bogård och Rostock, mossarna invid Movänte samt flera mindre mossar intill gårdarna.

De stora mossarna omkring Fällinge utgöras till större delen af mosstorf och äro bevuxna med martallar. Invid kanten förekommer emellertid ofta god torf, där en del mindre odlingar äro gjorda, hvarjämte enligt ett utdikningsförslag större sträckor inom såväl kartbladet Svinhult som det i S tillstötande Hvetlanda kunna komma att blifva odlingsbara.

Af de vidsträckta mossarna mellan Bjässarp och Måssäng o. s. v. äro likaledes åtskilliga sträckor odlade, och flera delar kunna genom utdikning göras odlingsbara. Samma omdöme kan fällas om de stora mossvidderna mellan Bjässarp, Häradsjön och V:a Lägern, inom hvilka likaledes större och mindre odlingar äro verkställda, företrädesvis invid gårdarna.

De mindre mossarna inom Västra Ryds, Askeryds och Sunds socknar äro med högst få undantag upptagna till odling.

### Källor.

Källsprång förekomma talrikt inom kartområdet såväl inom morängruset som isynnerhet invid och inom rullstensgruset. Af sådana är endast ett fåtal utmärkt på kartan. Bland de mera anmärkningsvärda, som iakttagits under rekognosceringen, förtjäna särskildt följande att omnämnas.

V invid Skuru prästgård i Svinhults socken finnes invid vägen en starkt flödande källa med godt vatten. Temperaturen var den 23 augusti 1901 8°. I närheten förekomma dessutom flera källsprång.

S om Lifvemåla i Svinhults socken förekommer i dalgången en på kartan ej utsatt god källa med en temperatur af 10°, likaledes den 23 aug. 1901.

Omkring 2 km. NV om Sjöbosjön i Glabroåns dalgång träffas på östra sidan af ån en källa med 7° temperatur (31/7 1901).

En källa Ö om Gnöst visade 10° den 1 augusti 1901.

Vid Börlingen intill Silfverån framkväller invid vägen en starkt flödande källa, som den 29 juli 1901 visade 6°.

Invid Fruhammar i N:a Vi socken finnes en rik källa (temperaturen ej mätt).

SSV om Axfallsboda och vid torpet Nyhemmet i Sunds socken förekomma goda källor, hvilkas temperatur i juli 1901 var 7°. Dessa källor äro ej utsatta på kartan.

Invid torpet Mohultet, SO om Rostock, i Hults socken har iakttagits ett starkt källflöde inom rullstensgruset.



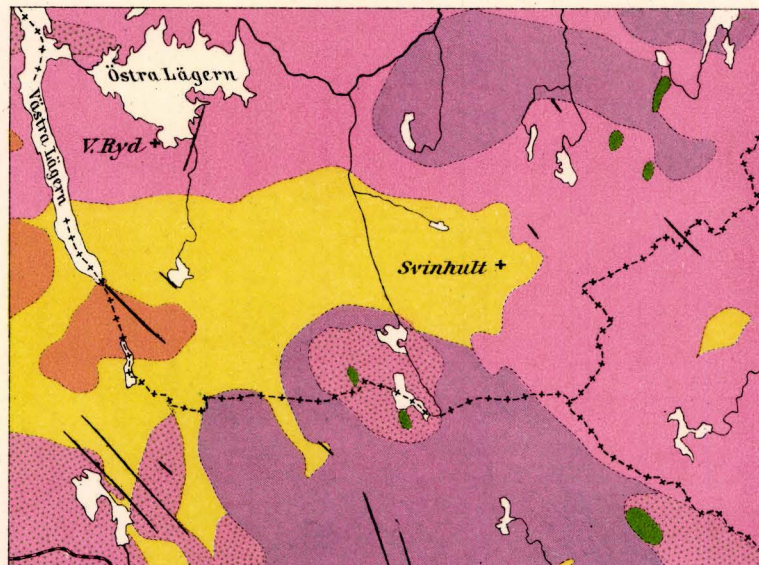
## Innehåll.




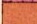



	Sid.
<i>Inledning:</i> Kartbladets omfattning, Geografiska hufvuddrag, Högplatåer, Dalar och dalgångar, Skurugata, Vattensystem, Jordmån, odlade marker och skogsmarker . . . . .	3.
<b>Berggrunden.</b> Röd granit . . . . .	16.
Rumskullagranit . . . . .	17.
Granitporfyr . . . . .	18.
Ögongranit . . . . .	19.
Hornblendegranit . . . . .	20.
Diorit . . . . .	21.
Porfyr . . . . .	22.
Diabas . . . . .	30.
Breccia . . . . .	33.
<i>Bergarternas praktiska användning</i> . . . . .	33.
<b>Jordlagren</b> och i samband med deras bildning stående fenomen . . .	35.
Räfflor . . . . .	35.
Morängrus . . . . .	36.
Block . . . . .	36.
Rullstensgrus och åsar . . . . .	37.
Sand . . . . .	41.
Lera . . . . .	42.
Mossar . . . . .	44.
<b>Källor</b> . . . . .	47.



# Bergäartscharta till bladet Svinhult

Skala 1:300000 \*



-  Diabas
-  Diorit
-  Hornblendegranit
-  Granit, rödlett, porfyrisk
-  " röd
-  Ögongranit och medelsur  
granit i allmänhet
-  Porfyr

Gen. Stab.Lit. Anst.