

10 A4/A3  
brap 82101

GEOLOGISKA AKTIEBOLAG

Prospekteringsdivisionen

Uppdragsgivare: NSG

Projekt: Västerbotten

Per Gerdin

PROSPEKTERINGSRAPPORT

Datum: 1982.11.30

ID-nr: BRAP 82 101

Plats: Pauliden 22 I, 8a

Inm: Pauliden 1 och 2.

Arkivexemplar  
Utlånas ej

PAULIDEN

PROSPEKTERINGSARBETEN 1982

SVERIGES GEOLOGISKA AKTIEBOLAG  
Prospekteringsdivisionen  
Uppdragsgivare: NSG  
Projekt: Västerbotten  
Per Gerdin

PROSPEKTERINGSRAPPORT  
Datum: 1982-11-30  
ID-nr: BRAP 82 101  
Plats: Pauliden 22 I, 8 a  
Inm: Pauliden 1 och 2.

## PAULIDEN

### PROSPEKTERINGSARBETEN 1982

På grundval av tidigare gjorda geokemiska undersökningar 1979 - 81 utfördes under 1982 blockletning och geologisk kartering. Inga fynd av mineraliserade block eller hållar har gjorts.

Inga ytterligare arbetsinsatser rekommenderas. Gällande inmutningar Pauliden 1 och 2 föreslås sönade.

Nyckelord: Stratigrafi, konglomerat.

Tidigare projektanknutna rapporter:

Fors, E., Ihre, P., 1981: Berggrundsgeologisk rapport ID-nr:BRAP 81 517, SGU, Berggrundsbyrån.

Lundholm, I., 1981: Regional geokemisk prospektering på 22 I Lycksele. Geokemirapport 81/35. SGU, Geokemiska sektionen.

Lundholm, I., 1982: Lokal geokemisk prospektering vid Pauliden, Nottjärn och Spännarfottjärn. ID-nr:GEOK 82 004. SGU, Geokemiska sektionen.

Moreborg, K., 1980: Kvartärgeologisk undersökning av kartbladet 22 I Lycksele. Prospekteringsrapport 80-05-27. SGU, kvartär- och hydrogeologiska byrån.

Olsson, O., 1980: Flygelektrisk tolkning av 22 I Lycksele. Tolkningsrapport geofysik FM 8013. SGU, Geofysiska byrån.

Søndergaard, V., 1979: Preliminär flygmagnetisk tolkning 22 I Lycksele. Geofysisk rapport nr 7901. SGU, sektionen för regional geofysik.

## INNEHALLSFÖRTECKNING

1.	INLEDNING	3
2.	TIDIGARE ARBETEN	3
3..	BLOCKLETNING	3
4.	GEOLOGI	5
	4.1. Allmänt	5
	4.2. Basiska tuffer och agglomerat	5
	4.3. Polymikt konglomerat	5
	4.4. Sura tuffer och tuffiter	6
	4.5. Metagråvacka	6
	4.6. Diabas	6
5.	SAMMANFATTNING OCH REKOMMENDATIONER	7

## 1. INLEDNING

Denna rapport redogör för de prospekteringsarbeten, som Sveriges geologiska aktiebolag utfört på uppdrag av Nämnden för statens gruvegendom. Arbetena i Paulidenområdet har utförts under fält-säsongen 1982.

Paulidenområdet ligger på kartbladet 22 I Lycksele rutorna 8 - 9 a. Området är beläget inom Lycksele kommun, cirka 4.5 mil nordväst om Lycksele. Det ligger några kilometer söder om Blå vägen ( E 79 ), och är genomkorsat av skogsbilvägar.

Gällande inmutningar är Pauliden 1 och Pauliden 2. Båda inmutningarna är giltiga till och med 83-03-07.

## 2. TIDIGARE ARBETEN

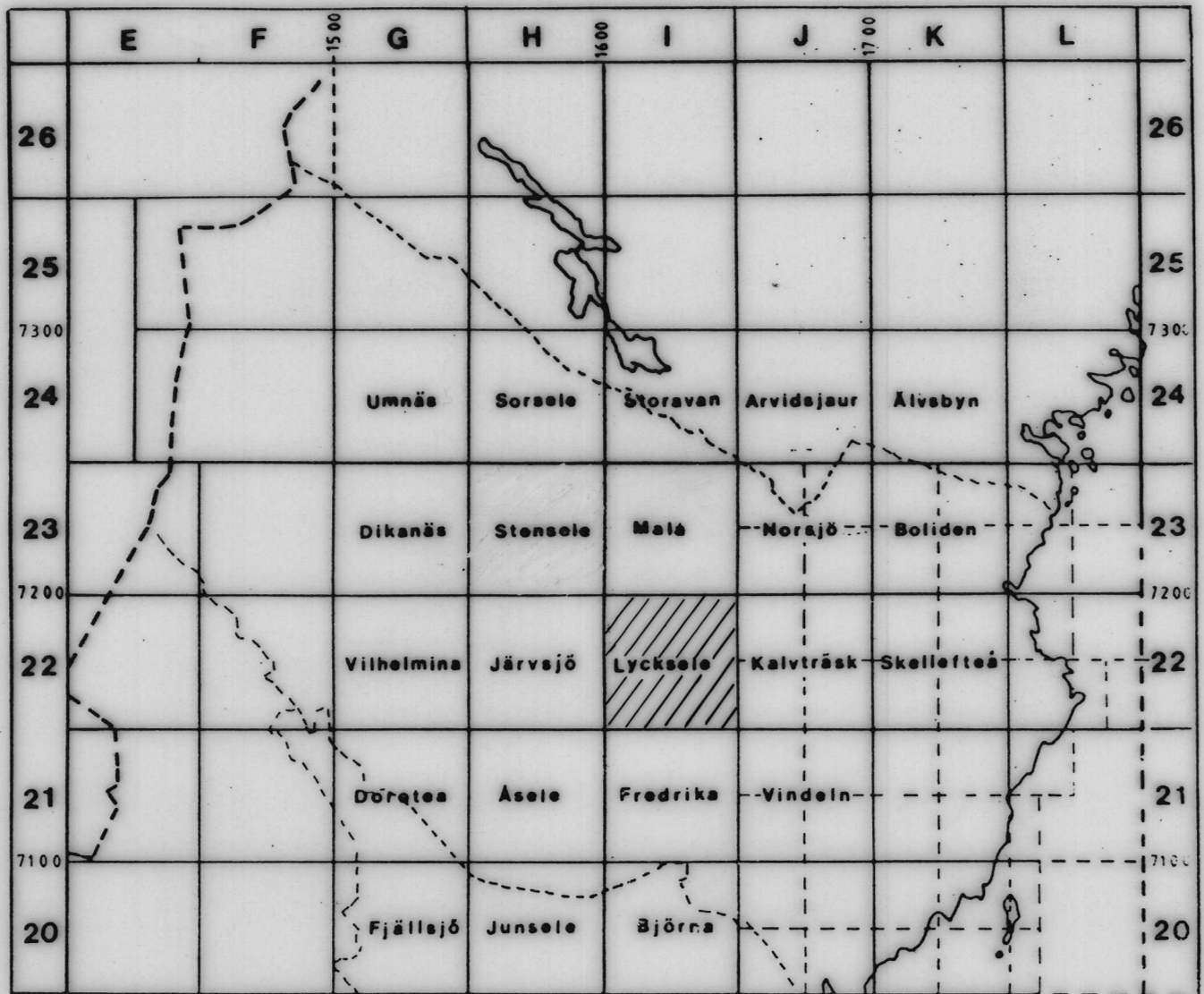
Tidigare arbeten består av basprospektering i form av berggrundskartering, kvartärgeologisk kartering och regional geokemisk prospektering av kartbladet 22 I Lycksele. Dessa regionala arbeten utfördes under perioden 1979 - 1980.

1981 utfördes en lokal geokemisk provtagning inom Paulidenområdet. Arbetet omfattade såväl tungmineral- som myrtorvprovtagning. Båda metoderna gav anomala förhöjningar på elementen koppar, bly, zink och arsenik mellan sjöarna Haukträsk och Toskträsk.

## 3. BLOCKLETNING

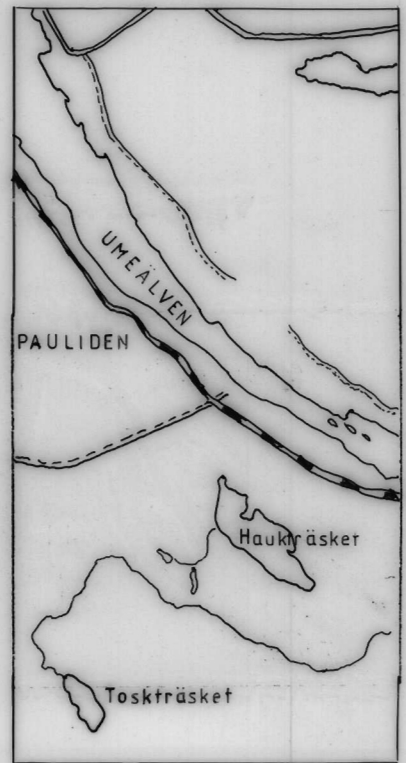
På grundval av resultatet från 1981 års geokemiprovtagning genomfördes under 1982 blockletningsarbeten inom Paulidenområdet. Området mellan Haukträsk och Toskträsk karaktäriseras av myrmarker och i regel blockfattiga moränlandskap. Även i en mer regional skala är moränen i regel blockfattig.

Blockletningen resulterade inte i något fynd av mineraliserade block eller hållar. Det blockletade området redovisas i figur 2.

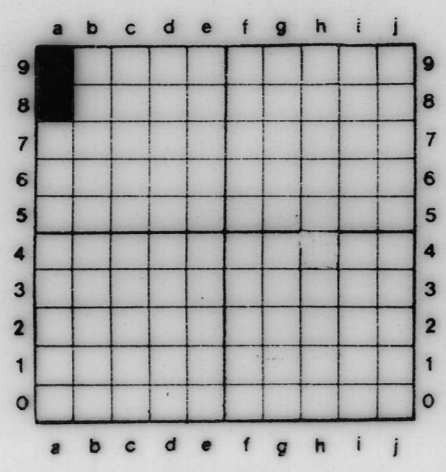


FIGUR 1. OBJEKTETS LÄGE

PAULIDEN



22 I LYCKSELE



## 4. GEOLOGI

### 4.1. Allmänt

Avsikten med den geologiska karteringen var att erhålla en mer detaljerad geologisk karta över området. Dessutom skulle man försöka att knyta eventuella mineraliseringar till vissa stratigrafiska horisonter. På den geologiska kartan (figur 3) är enbart de hållar inlagda som besökts under sommarens arbeten. Inga mineraliseringar eller tecken på mineraliseringar har påträffats under den geologiska karteringen. Inga observationer har gjorts i de omgivande graniterna.

Följande stratigrafiska indelning har upprättats:

Yngst	Diabas
	Metagråvacka
	Sura tuffer och tuffiter
	Polymikt konglomerat
Äldst	Basiska tuffer

En mer detaljerad geologisk kartering skulle naturligtvis ge en ännu mer detaljerad stratigrafi. Eftersom inga spår av mineraliseringar har påträffats, är ett sådant detaljerat arbete för närvarande inte meningsfullt ur prospekteringssynpunkt.

### 4.2. Basiska tuffer och agglomerat

De äldsta bergarterna inom den karterade profilen består av basaltiska tuffer och agglomerat.

De har oftast ljus gröngrå till rödgrå vittringsyta. I färskt brott är de gråsvarta. Tufferna saknar i regel större fragment. Agglomeraten har varierande mängder av upp till 1 dm stora fragment. Vissa led är fragmentrika. Fragmenten består i regel av basaltiska vulkaniter.

### 4.3. Polymikt konglomerat

De basiska tufferna överlagras av ett polymikt konglomerat. Bollmaterialet består av granodiorit, kvarts, sediment och tuff. Det dominerande bollmaterialet är granodiorit. Granodioritbollarna kan vara upp till 3 dm stora. Prover av granodioritbollarna har tagits för åldersbestämning, som skall göras i samarbete mellan SGU och Riksmuseet.

Graded bedding i konglomeratet visar på yngre bergarter mot väster. Till det polymikta konglomeratet hör även en oren kalksten samt inslag av grafitskiffer.

#### 4.4. Sura tuffer och tuffiter

Konglomeratet överlagras av en sekvens sura tuffer och tuffiter. Tufferna har ljus vittringsyta. I färskt brott är de i regel mörka. Tufferna är täta och massformiga. Tuffhorisonterna växellagras med tuffit-sedimenthorisonter, som visar en mer eller mindre tydlig skiktning.

Inlagrat i tuff-tuffitsekvensen finns en smal (1-5 meter mäktig) fragmentförande horisont. Fragmenten är cm-stora och i regel kantiga. De ligger i ett surt tätt matrix. Kontakten till den omkringliggande tuffen är skarp. Denna fragmentbergart har även observerats på Grötberget omedelbart söder om Umeälven.

Andelen metasediment ökar mot väster varigenom den sura tuff-tuffitsekvensen succesivt övergår i metagråvackor (se nedan).

#### 4.5. Metagråvacka

Metagråvackorna består av arenitiska och argillitiska led, som är växellagrade. De är välbevarade och visar tydliga sedimentstrukturer såsom graded bedding. Uppåtbestämningar ger även här yngre bergarter mot väster. Endast enstaka smala grafitskifferhorisonter har observerats.

#### 4.6. Diabas

De yngsta bergarterna är två stycken diabasgångar. Där kontakten mot omgivningen är blottad är den kraftigt förskiffrad. Några inbördes åldersrelationer låter sig därför inte göras. Det kan därför inte uteslutas att det istället är inlagrade basiska lavar. Det troligaste är att det är diabasgångar alternativt intrusiva basaltiska lagergångar. De är i stort konkordanta med lagringen i de omgivande bergarterna.

## 5. SAMMANFATTNING OCH REKOMMENDATIONER

De under 1982 utförda blockletnings- och karteringsarbetena har inte påvisat någon mineralisering. Orsaken till de geokemiska anomalierna mellan Haukträsk och Toskträsk tros vara grafit-skiffrar som ligger inlagrade i metagråvackorna. Även de basaltiska tufferna och agglomeraten kan ha förhöjda halter av basmetaller, framför allt koppar, och därigenom bidra till de geokemiska anomalierna.

Grafit-skiffrar innehåller i regel sulfider med små mängder koppar-kis, blyglans och zinkblände. Eftersom de sulfidhaltiga grafit-skiffrarna är lättvittrade, bör även mindre kroppar kunna ge upphov till geokemiska anomalier.

Inga ytterligare arbeten rekommenderas och gällande inmutningarna Pauliden 1 och 2 föreslås sönade.



SKALA 0 2 2,5 km

P GERDIN -BE

PROJEKT NSG VÄSTERBOTTEN

DIVISION PROSPEKTERING



SVERIGES GEOLOGISKA AB

# PAUL IDEN

## BLOCKLETNING

KARTBLAD 221, 6-9 a-b LYCKSELE

ID - NUMMER: BRAP 82101

### TECKENFÖRKLARING

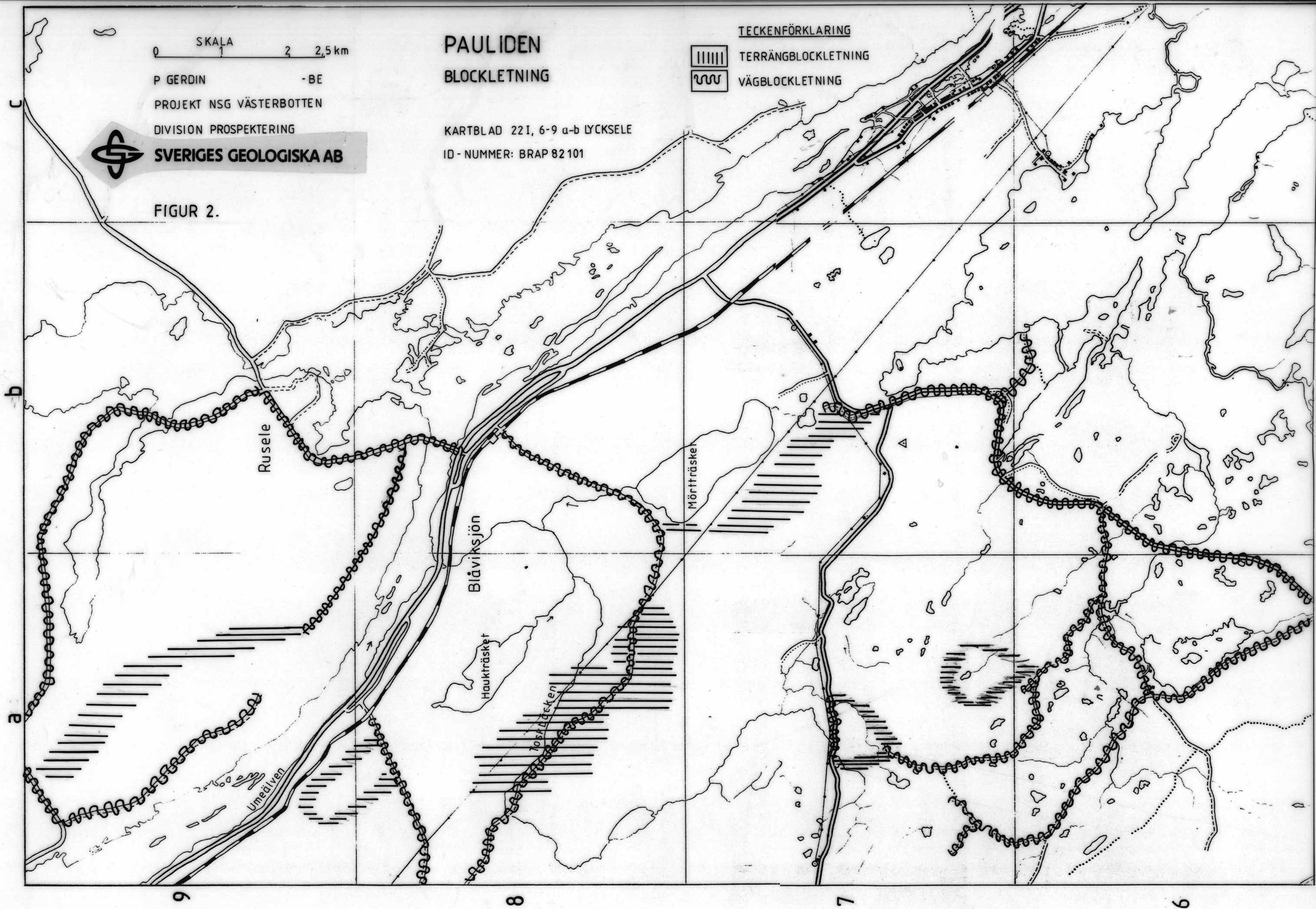


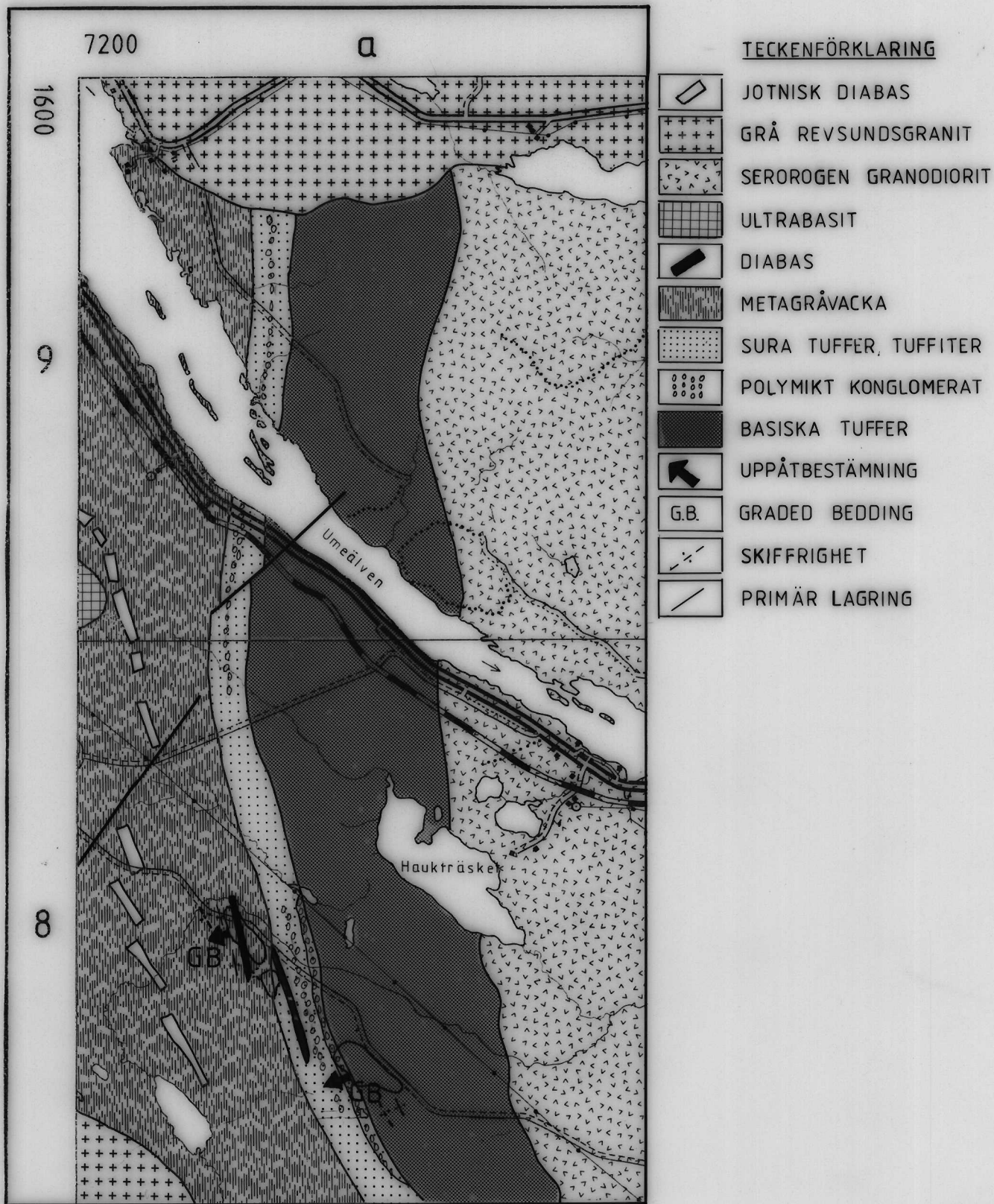
TERRÄNGBLOCKLETNING



VÄGBLOCKLETNING

FIGUR 2.





FIGUR 3.

SKALA  
0 1 2 2,5 km

P GERDIN -BE

PROJEKT NSG VÄSTERBOTTEN

DIVISION PROSPEKTERING

**SVERIGES GEOLOGISKA AB**

**PAULIDEN**

**GEOLOGISK KARTA**

KARTBLAD: 22 I, 8-9 a LYCKSELE

ID-NUMMER: BRAP 82 101