

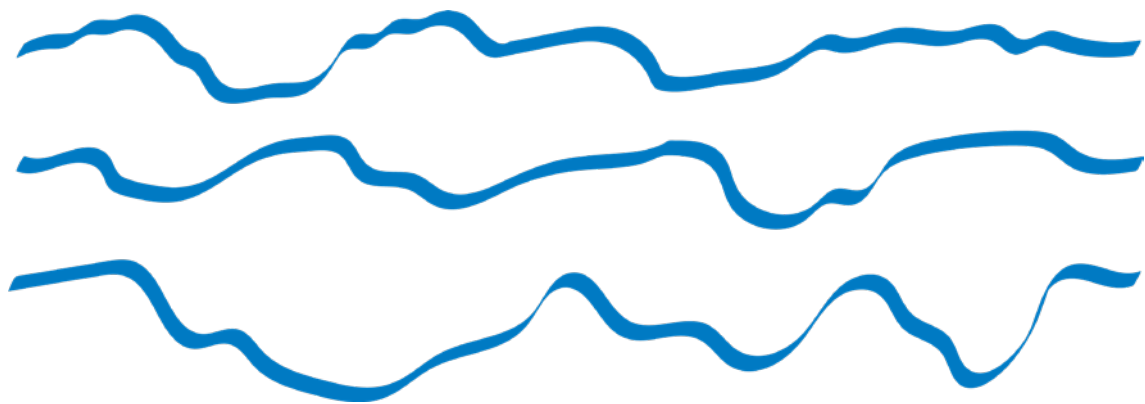
Rapportering av regeringsuppdrag

# Återrapporering av lämnade viktigare yttranden från SGU för år 2020

---

april 2021

SGUs diarie-nr: 21–2815/2019  
RR 2021:02



Ansvarig enhetschef: Åse Wästberg

Redaktör: Lina Rönnåsen

Sveriges geologiska undersökning

Box 670, 751 28 Uppsala

tel: 018-17 90 00

e-post: [sgu@sgu.se](mailto:sgu@sgu.se)

[www.sgu.se](http://www.sgu.se)

## FÖRORD

Under 2020 sammanställde och redovisade Sveriges geologiska undersökning (SGU) omkring 45 ärenden av större betydelse som hade handlagts inom remissverksamheten. Ärendena gällde bland annat områdena grundvatten, gruvor, infrastruktur och departementsfrågor.

Redovisning skedde till Regeringskansliet (Näringsdepartementet) en gång varje kvartal, i enlighet med regleringsbrevet för år 2020. Detta är en sammanställning av de fyra delrapporterna, vilka redovisas i sin helhet i respektive bilaga.

För att ett ärende ska bedömas vara av större betydelse ska det svara upp mot ett eller flera av fyra uppsatta kriterier. Dessa kriterier är:

- principiella frågor ur geologisk eller juridisk synvinkel eller på annat sätt principiella frågor för SGUs verksamhet,
- lagstiftningsfrågor som berör SGUs politikområden,
- ärenden av nationell betydelse, samt
- ärenden med betydelse för den regionala utvecklingen.

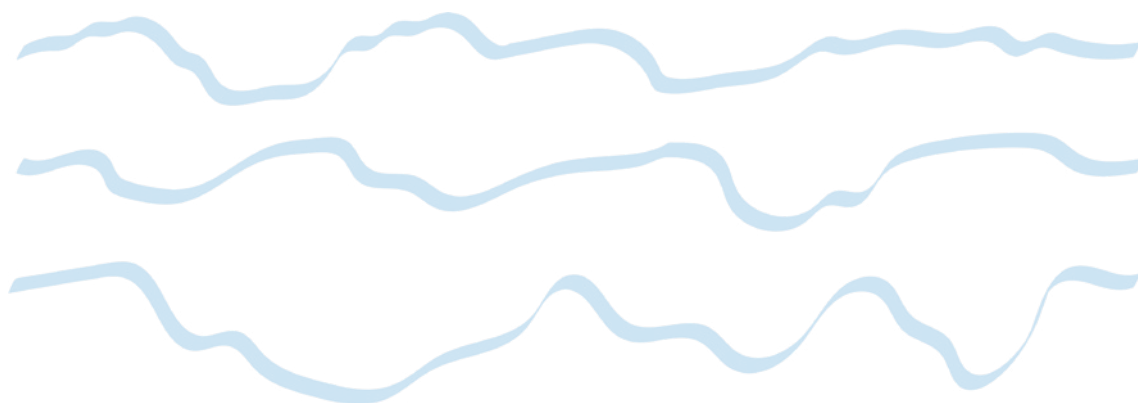
Rapporteringen i varje ärende följer i huvudsak samma upplägg. Inledningsvis sammanfattas den frågeställning SGU har haft att ta ställning till. Därefter sammanfattas relevanta delar av ärendets beredning och SGUs eventuella ställningstagande. Sist återges de effekter som SGU anser att svaret kan förväntas ge i samhället.

Remissvaren i fulltext kan begäras ut hos SGU.

## INNEHÅLL

|  |    |
|--|----|
| Förord .....                               | 3  |
| Bilaga 1. Återrapportering kvartal 1.....  | 5  |
| Bilaga 2. Återrapportering kvartal 2 ..... | 14 |
| Bilaga 3. Återrapportering kvartal 3 ..... | 27 |
| Bilaga 4. Återrapportering kvartal 4 ..... | 32 |

## **BILAGA 1. ÅTERRAPPORTERING KVARTAL 1**



Vårt datum: 2020-04-27

Ert datum: 2019-12-19

Vårt diarienummer:  
21–2815/2019

Er beteckning:  
N2019/03211/BI  
N2019/01386/SSS (delvis)  
N2019/01011/BI

Handläggare

Elin Jansson

Näringsdepartementet

103 33 STOCKHOLM

## Återrapportering av lämnade viktigare yttranden från SGU, kvartal 1 år 2020

Sveriges geologiska undersökning (SGU) ska enligt regleringsbrev för år 2020 sammanställa och redovisa ärenden av större betydelse som handläggs inom remissverksamheten. Redovisning till Regeringskansliet (Näringsdepartementet) ska ske en gång varje kvartal.

SGU har med anledning av regeringens uppdrag fastställt fyra kriterier mot vilka ärenden ska ställas för att bedöma om yttrandena kan anses vara av större betydelse. De ärenden som SGU återrapporterar svarar upp mot ett eller flera av dessa kriterier. Kriterierna är de följande:

- principiella frågor ur geologisk eller juridisk synvinkel eller på annat sätt principiella frågor för SGUs verksamhet,
- lagstiftningsfrågor som berör SGUs politikområden,
- ärenden av nationell betydelse, samt
- ärenden med betydelse för den regionala utvecklingen.

Återrapporteringen i varje ärende följer i huvudsak följande systematik. Inledningsvis sammanfattas den frågeställning SGU har haft att ta ställning till. Därefter sammanfattas relevanta delar av ärendets beredning och SGUs eventuella ställningstagande och sist återges de effekter som SGU anser att svaret kan förväntas ge i samhället.

Remissvaren i fulltext kan begäras ut hos SGU.

## Grundvatten

### *SGUs dnr 33–236/2020 – Översyn av Sveriges åtgärdsprogram enligt nitratdirektivet*

*Frågeställning:* Har grundvatten och grundvattnets betydelse för spridning av nitrat beaktats i förslaget till åtgärdsprogram.

*Sammanfattning:* Jordbruksverket har upprättat ett förslag till reviderat åtgärdsprogram enligt nitratdirektivet. SGU är positiv till de föreslagna ändringarna, särskilt en ny skrivning om behovsanpassad gödsling så att vikten av att ta hänsyn till markens kväveleverans betonas. Det är viktigt att marken inte tillförs mer kväve än åtgången i grödorna, dels för att minska risken för förluster via ytavrinning, dels för att nitratmängden som kan transporteras ner till grundvattnet minskar. Vid beräkning av behovsanpassad gödsling bör en bedömning av risk för påverkan på grundvattnet inkluderas. Resultat från kontroll av nitrathalter i grundvattnet kan användas och det är därför lämpligt om övervakning av nitrathalter i grundvatten ingår i jordbrukarens egenkontroll av verksamheten. Mängden nitratläckage från jordbruksmark till grundvatten är starkt beroende av jordart. Vid beräkning av nitratpåverkan på grundvattnet bör all tillgänglig information om jordarter användas. SGU bedömer att det i många områden finns tillräckligt bra jordartsunderlag för att beräkning för nitratpåverkan på grundvatten ska kunna ske enskilt för varje fält. SGU konstaterar vidare att nitratdirektivets koppling till ramdirektivet för vatten (2000/60/EG) bör förstärkas.

*Sambällseffekter:* En behovsanpassad gödsling där hänsyn till grundvattentransport av nitrat kommer att innebära en minskad belastning på vårt grundvatten; att miljö kvalitetsnormer följs och att vi kommer ett steg närmare miljö kvalitetsmålet grundvatten av god kvalitet.

### *SGUs dnr 33–406/2020 – Rapportering enligt nitratdirektivets artikel 10*

*Frågeställning:* Hur ser nitratpåverkan i grundvatten i Sverige ut och är Jordbruksverkets och SGUs bild av detta samstämmig.

*Sammanfattning:* Jordbruksverket har ställt samman en ambitiös genomgång av utvecklingen av svenskt jordbruk och insatser för att minska läckaget av växtnäringsämnen samt sammanfattat och utvärderat den övervakning av nitrathalter i grundvatten och andra system som finns. SGU har vid tidigare översyn av de nitratkänsliga områdena, till exempel 2014 (SGU Dnr 33-530-2014) påpekat att miljöövervakningen av nitrathalten i grundvatten sannolikt är av för liten omfattning för att uppfylla kraven i nitratdirektivet och att det kan ses som problematiskt att uppföljningen till stor del bygger på kommunala vattentäkter där vattenskyddsområden medför att halterna sannolikt är lägre än i omgivande områden och i miljöövervakningsstationer som främst speglar bakgrundsförhållanden. Detta innebär att nitralthalterna i grundvattnet i Sverige i rapporten generellt bedöms vara mycket låga. SGUs sammanställning av analysdata från enskilda brunnar i jordlager från Skåne och Halland, dvs i huvudsak inom det nitratkänsliga området, visar att ca 10 % har nitrathalter över 40 mg/l och för cirka 6 % överskrids gränsvärdet 50 mg/l. Detta visar att nitratförorening fortfarande utgör ett påtagligt grundvattenproblem i jordbruksområden i Sverige. Nitratdirektivet är ett av de viktigaste verktygen för att skydda grundvatten mot jordbrukspåverkan. Det är därför viktigt att åtgärdsprogrammet också beaktar spridning av nitrat till grundvatten och att åtgärderna bättre följs upp genom att mäta nitralthalterna i grundvattnet i jordbruksområden. Vid de flesta jordbruksföretag är egenkontrollen

ytterst begränsad. Påverkan på grundvatten är ofta lokal och SGU anser att det därför är lämpligt att övervakning av nitrathalter i grundvatten införs i jordbrukarens egenkontroll av verksamheten.

*Sambällseffekter:* Behovet av ytterligare övervakning/egenkontroll av nitrat i grundvatten tydliggörs vilket är en förutsättning för att relevanta åtgärder ska kunna sättas in för att skydda grundvattnet och grundvattentäkter i jordbruksstäta områden.

## Departement

### **SGUs dnr 33–2117/2019 - Remiss promemorian Genomförande av reviderade EU-direktiv på avfallsområdet**

*Frågeställning:* SGU har tillsammans med flera andra myndigheter fått frågan att yttra sig om de i promemorian lämnade förslag till hur ändringar i sex EU-direktiv på avfallsområdet ska genomföras i lag och förordning.

*Sammanfattning:* SGU har identifierat att av de lämnade förslagen är att bestämmelser om när avfall upphör att vara avfall införs i miljöbalken är mest relevant. I bestämmelser tydliggörs vem som har ansvaret för att uppfylla tillämpliga författningskrav för material och produkter när avfall upphör att vara avfall. SGU anser att massor som uppstår i samband med byggande kan vara en viktig ballastresurs som bör tas tillvara. Hantering och deponering av sådana externa massor, framför allt schaktmassor från urban miljö som många gånger innehåller föroreningar, kan innebära en risk för negativ påverkan på grundvattnet och behöver hanteras varsamt med utarbetade kontrollplaner som säkerställer att massorna är rena.

*Sambällseffekter:* Det är viktigt att i planeringsprocessen inkludera platser där externa massor kan hanteras på ett miljöriktigt sätt och SGU anser att frågorna med fördel kan lyftas i en regional materialförsörjningsplan.

### **SGUs dnr 33–332/2020 - Ansökan om ändring av tillstånd enligt lagen (1992:1140) om Sveriges ekonomiska zon till uppförande och drift av gruppstation för vindkraft m.m. vid Kriegers Flak.**

*Frågeställning:* Remissen från regeringen (Miljödepartementet) avser inhämta SGUs eventuella synpunkter på Vattenfall Vindkraft AB:s komplettering till ansökan om ändrat tillstånd för att inom ett område vid Kriegers flak i södra Östersjön uppföra och driva en gruppstation för vindkraft.

*Sammanfattning:* Regeringen beviljade den 29 juni 2006 (M2004/4159/F/M) dåvarande Sweden Offshore Wind AB tillstånd enligt lagen (1992:1140) om Sveriges ekonomiska zon att inom ett område vid Kriegers flak i södra Östersjön uppföra och driva en gruppstation för vindkraft med högst 128 vindkraftverk med en totalhöjd om maximalt 170 m. Tillståndet förenades med ett antal villkor.

Efter ansökan från Vattenfall Vindkraft AB beslutade regeringen den 18 december 2014 (M2012/2276/Me) att bland annat förlänga tiden inom vilken byggnations- och anläggningsarbetena skulle vara genomförda till den 1 oktober 2018.



Vattenfall Vindkraft AB har hos regeringen ansökt om ändrat tillstånd för verksamheten (M2018/02437/Me). Ansökan avser dels en ökning av tillåten maximal höjd på verken, dels en förlängning av genomförandetiden. Bolaget har också yrkat om förlängning av tillståndets giltighetstid samt ändring av flera villkor i det tidigare tillståndet.

SGU har besvarat en tidigare remiss från Miljödepartementet i ärendet med att SGU inte fann skäl att i maringeologiskt hänseende ifrågasätta Vattenfall Vindkraft AB:s ansökan.

SGU har besvarat nu aktuell remiss med att det är önskvärt att en övervakning av förändringar i bottenmorfologi och ytsedimentfördelning i vindkraftsområdet utförs genom mätning med multistråle-ekolod, eftersom rörliga sediment, av till exempel silt och sand, kan orsaka instabilitet hos vindkraftsfundament och även förändringar i bottenstrukturer. En sådan övervakning kan fastställas till exempel genom villkor om kontrollprogram (jfr 5 § lagen om Sveriges ekonomiska zon). SGU anförde även att myndigheten förutsätter att såväl inhämtning av seismisk data som geoteknisk undersökning kommer att ske till berört djup i havsbotten.

*Sambällseffekter:* SGUs remissvar innebär i första hand ett säkerställande av att starka allmänna intressen (maringeologiska) som gör sig gällande vid havsbaserad vindkraft tillvaratas i regeringens (Miljödepartementet) aktuella tillståndsprocess. Remissvaret innebär även att vissa ytterligare krav föreslås ställas på Vattenfall Vindkraft AB, krav som är förenade med bland annat vissa merkostnader.

## Gruvor

### ***SGUs dnr 33–2593/2019 - Remiss från Mark- och miljödomstolen vid Umeå hovrätt angående Naturvårdsverkets begäran om återkallande av tillstånd – Gränsälvscommissionens beslut den 20 augusti 2010 – för järnmalmsverksamheten i Kaunisvaara (2020-02-12)***

*Frågeställning:* Naturvårdsverket (NV) gavs möjlighet att bemöta Kaunis Iron AB:s och övriga remissinstansers synpunkter liksom bolagets kompletteringar. NV:s tidigare inställning (om att tillståndet bör återkallas) står fast

*Sammanfattning:* SGU vill endast göra ett förtydligande avseende de synpunkter som NV framfört om påverkan på Kokkovuoma och grundvattenförekomsten SE749567-181699. Den aktuella förekomsten är lokaliserad öster om verksamhetsområdet. Mellan förekomsten och verksamhetsområdet ligger Kokkovuoma. SGU anser därför att det är mer sannolikt att påverkan på myren skett genom en direkt påverkan genom avvattning från myrområdet in i tälten, än att påverkan skett genom att vattenbalansen i förekomsten förhindrats på ett sådant sätt att försörjningen till myren minskat.

*Sambällseffekter:* Fortsatt möjlighet till att bryta malm i fyndigheten.

### ***SGUs dnr 33–145/2020 - Remiss från Mark- och miljödomstolen vid Umeå hovrätt angående Björkdalsgruvan AB:s ansökan om tillstånd enligt miljöbalken (ändringstillstånd) för Björkdalsgruvan i Skellefteå kommun (2020-02-13)***

*Frågeställning:* Bolaget har ansökt om att utvidga utbredningen av underjordsgruvan. Bolaget har samtidigt ansökt om nytt tillstånd för vattenverksamhet avseende att leda bort tillkommande inläckande

grundvatten i gruvan, att förlänga damm K1 norrut och ändra dammens funktion, att leda om Mörtyjärnmyrbäcken och bredda avbördningströskeln vid klarningsmagasinet K2 samt att anlägga en förbindelse för vattenflöden mellan befintligt magasin (K2) och det nya klarningsmagasinet i Lillträsket (K3).

*Sammanfattning:* SGU anser att underjordsgruvans påverkan på sandmagasinet är något knapphändigt behandlad. Det är inte heller helt säkerställt hur gruvans influensområde kommer att utbredas. Det behövs alltså förtydliganden av grundvattenmodellen. SGU anser också antalet prov för karaktärisering av gråberg och anrikningssand är för lågt, det är alltså inte tillräckligt representativt.

*Sambällseffekter:* Säkrare hantering av grundvatten och gruvavfall vid gruvan.

***SGUs dnr 33–363/2020 - Remiss från Dragon Mining Sweden AB (bolaget) om samråd enligt 6 kap. 23–25 §§ miljöbalken, angående ändringstillstånd för att anrika extern malm i befintligt anrikningsverk i Svartliden med mera, Lycksele och Storumans kommuner (2020-02-26)***

*Frågeställning:* Bolaget bedriver malmförädling vid Svartlidengruvan och avser att ansöka om ändring av sitt nuvarande miljötillstånd med syftet att anrika malm från bolagets verksamhet i Fäboliden i en omfattning om maximalt 500 000 ton per år där även malm från bolagets verksamhet i Finland kan utgöra en mindre del. Ändringen avser endast var malmen kommer ifrån och rätten att få deponera anrikningssand efter anrikningsprocessen.

*Sammanfattning:* Miljökonsekvensbeskrivningen (MKB) bör innehålla en redovisning av risken att underjordsgruvan drar på sig vatten från dagbrottet. Det är inte heller tydligt hur hydrauliken kring dagbrottet kommer att se ut. MKB:n bör tydliggöra frågor om hydrauliken kring dagbrottet och kontrollen av omgivande grundvattenmagasin. Den bör även innehålla en mer en ingående karaktärisering av anrikningssand från Fäbodliden (fällningsförsök med Fe-hydroxider och sedermera test av arsenikens stabilitet). Anrikningssanden från Fäbodliden innehåller en högre halt arsenik än anrikningssand från Svartliden.

*Sambällseffekter:* Säkrare hantering av grundvatten och gruvavfall vid gruvan.

***SGUs dnr 33–498/2020 - Remiss från LKAB om samråd med anledning av planerade ändringar kopplade till ansökan om nytt tillstånd för LKAB:s verksamhet inom Kiirunavaara industriområde, Kiruna kommun, samt för åtgärderna som planeras för sandmagasinet. (2020-03-20)***

*Frågeställning:* LKAB har under 2018 lämnat in en ansökan till Mark- och miljödomstolen om nytt tillstånd enligt miljöbalken till verksamheten inom Kiirunavaara gruvindustriområde (M 1888-18). Ansökan syftar dels till att erhålla ett nytt grundtillstånd enligt miljöbalken för både gruv- och förädlingsverksamheten med därtill hörande verksamhet inom industriområdet, samt dels möjlighet att framöver fullt ut nyttja den faktiska produktionskapacitet som bolaget har investerat i eller planerar att uppnå genom effektiviseringar och ytterligare investeringar. Sedan ansökan lämnades in har ändringar avseende den planerade deponeringsverksamheten uppkommit. Ändringarna galler ett utökat område för deponeringen av sidoberg och åtgärder kopplade till sandmagasinet.

*Sammanfattning:* Framtida produktionstakt (och därmed sidobergsproduktion) bör redovisas översiktligt. En sådan redovisning underlättar att bedöma sannolikheten och storleken på framtida avsteg från den föreslagna produktionstakten och sidobergsproduktionen. Det föreslagna deponiområdet Södra deponin bedöms rymma omkring 200 miljoner ton sidoberg enligt nuvarande produktionsplan. SGU påpekar vikten av att i framtiden redovisa en ändamålsenlig vattenbalans för dimensionering av avskärande- och uppsamlade diken, för dimensionering av eventuella bioreaktorer, för dimensionering av uppsamlingsdammar och klarningsmagasin. En vattenbalans blir avgörande för att också bedöma hur stor del av lakvatten som samlas in och hur stor del av lakvatten som går till grundvatten eller övergår till det som ibland kallas diffus spridning. SGU anser att grundvattenövervakning i området blir än viktigare än tidigare då utåthöjning kommer att ta mer och ny mark i anspråk än vad som tidigare var planerat. Det är önskvärt att komma igång med grundvattenövervakning så tidigt som möjligt.

*Sambällseffekter:* Säkrare hantering av grund- och ytvatten och gruvavfall/sidoberg vid gruvan.

## Naturskydd

### ***SGUs dnr 33–289/2020 - Remiss från länsstyrelsen i Norrbottens län om förslag på bildande av naturreservatet Vathanvaara i Kiruna kommun (2020-02-28)***

*Frågeställning:* Inom reservatsområdet finns gällande undersökningstillstånd enligt minerallagen. Området är också prospekteringsintressant vilka ett flertal förfallna undersökningstillstånd visar. I närheten av reservatsområdet (drygt 1 km ifrån) finns också ett av SGU utpekat riksintresse (Kiskamavaara) för värdefulla ämnen eller material enligt 3 kap. 7 § andra stycket miljöbalken.

*Sammanfattning:* Allmänt kan sägas att undersökningsarbeten (prospektering) ger försumbar inverkan på växtlighet och naturmiljö. I inledningsskedet utförs i regel geologisk kartläggning, blockletning och geofysiska mark- eller flygmätningar samt geokemiska provtagningar. Dessa metoder ger obefintlig eller mycket liten skada på mark och omgivning. Det är i regel först i ett senare skede då mer ingripande undersökningar som till exempel jordborrning, ytbergsprovtagning och kärnborrning görs som påverkan på mark och omgivning kan bli större. Prospekteringsarbetens inverkan på mark och miljö kan aldrig jämföras med gruvdrift. Gruvdrift är en kommersiell utvinning av mineral enligt särskild prövning, som både berör minerallagen (bearbetningskoncession) och miljöbalken (miljötillstånd). SGU anser därför att prospekteringsarbeten enligt minerallagen bör kunna tillåtas inom reservatet och undantas från reservatsföreskrifterna

*Samhällseffekter:* Bättre möjligheter att hitta brytvärda förekomster i den berörda regionen.

## Täkter

### ***SGUs dnr 33–314/2020 - Remiss Ansökan från Eriksdals Grus AB om tillstånd till täkt av naturgrus på fastigheterna Haresta 2:4 och Stigtomta-Eneby 2:18 i Nyköpings kommun***

*Frågeställning:* SGU har fått frågan om vi anser att ansökan och miljökonsekvensbeskrivning för sökt verksamhet behöver kompletteras

*Sammanfattning:* Grustäkt har bedrivits på platsen under lång tid, samtidigt är den avlagring där täkten ligger en viktig vattentäkt. En del av avlagringen har därför pekats ut som riksintresse för dricksvattenförsörjning (Högåsen). SGUs uppfattning är att ansökan och miljökonsekvensbeskrivning inte tar hänsyn till det faktum att täkten ligger i tillrinningsområdet till vattentäkten och det utpekade riksintresset för vattenförsörjning. Ansökan behöver därför beakta riksintresset för dricksvattenförsörjning och visa att man inte äventyrar riksintressets långsiktiga värden. Det här visar bland annat på problematiken med utpekandet av riksintressen för dricksvattenförsörjning utan att ta hänsyn till tillrinningsområdet.

*Sambällseffekter:* Verksamhetsutövaren behöver göra en bedömning av påverkan på riksintresset för dricksvattenförsörjning. SGUs förslag på kompletteringar på ansökan kan säkra riksintressets värde långsiktigt och därmed göra att den värdefulla dricksvattenförsörjningen är säkrad. Råvaruförsörjningen till ballastberoende industrier kan påverkas negativt.

***SGUs dnr 33–295/2020 - Remiss/Kungörelse Ansökan från Sand & Grus AB Jehander om tillstånd till täkt av naturgrus på fastigheterna Håbo Vi 6:1 och 11:1, Håbo kommun***

*Frageställning:* Mark- och miljödomstolen i Nacka om SGUs syn på ansökt verksamhet. AB Jehander avser fortsätta uttag av naturgrus under grundvattenytan inom berörda fastigheter.

*Sammanfattning:* Naturgrustäkt har pågått på platsen under lång tid och naturgrus bryts idag under grundvattenytan i en täktsjö. Täkten är lokaliserad till en i vattenförvaltningen avgränsad grundvattenförekomst. Generellt anser SGU att täkt av naturgrus, särskilt under grundvattenytan, inte är lämpligt i en grundvattenförekomst. I det här fallet anser SGU däremot att täkt kan var möjlig under förutsättning att verksamheten bedrivs med ett högt säkerhetstänkande. SGU anser även att brytningen inte försvårar ett framtida användande av grundvattenförekomsten för dricksvattenförsörjning. De områden som är intressant för grundvattenuttag finns i andra delar av förekomsten, norr om täkten. Detta område står inte i kontakt med grundvattnet i täktens verksamhetsområde.

*Sambällseffekter:* Försörjningen av naturgrus till det expansiva Stockholmsområdet kan ske med korta transportavstånd vilket ger låg miljöpåverkan av transporter. Naturgrus fasas idag ut från flertalet områden men det finns fortfarande vissa användningsområden där det behövs. Täktverksamheten är lokaliserad till en plats vilken inte är intressant för vattenförsörjning eller har andra värden.

***SGUs dnr 33–2689/2019 - Remiss från Mark- och miljööverdomstolen vid Svea hovrätt angående Nordkalk AB:s ansökan om befintlig och utökad täktverksamhet inom fastigheten Lärbro Stora Vikers 1:4 (Klinthagentäkten), Gotlands kommun (2020-02-07)***

*Frageställning:* om täktverksamhetens sammantagna påverkan på Natura 2000-området Hoburgsmyr ska beaktas eller inte.

*Sammanfattning:* SGU ansåg att de nu planerade brytområdena inte påverkar myrens avrinning och att påverkan på tillrinningen till myren har redan skett i tidigare brytningsfaser och förändras inte av den aktuella ansökan.

*Sambällseffekter:* Fortsatt brytning av kalk i nämnda områden.

Beslut i detta ärende har fattats av generaldirektören Anneli Wirtén

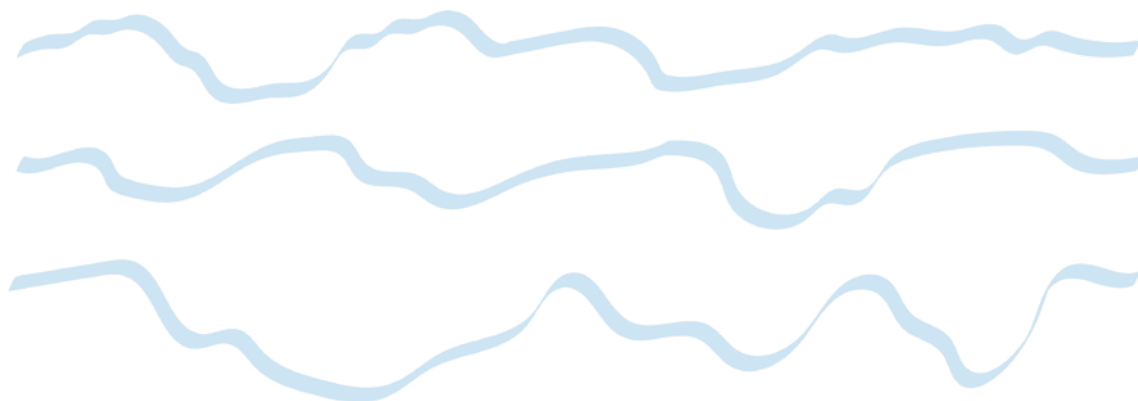
I den slutliga handläggningen av ärendet har även statsgeologen Kristian Schoning, utredaren Peter Åkerhammar, juristen Jesper Blomberg samt avdelningscheferna Helena Kjellson och Göran Risberg deltagit. Enhetschefen Elin Jansson har varit föredragande.

Enligt SGUs beslut



Elin Jansson

## **BILAGA 2. ÅTERRAPPORTERING KVARTAL 2**



**Vårt datum:** 2020-07-15

**Ert datum:** 2019-12-19

**Vårt diarienummer:** 21-  
2815/2019

**Er beteckning:** N2019/03211/BI

**Handläggare**  
Åse Wästberg

Näringsdepartementet  
103 33 STOCKHOLM

## Återrapportering av lämnade viktigare yttranden från SGU, kvartal 2 år 2020

Sveriges geologiska undersökning (SGU) ska enligt regleringsbrev för år 2020 sammanställa och redovisa ärenden av större betydelse som handläggs inom remissverksamheten. Redovisning till Regeringskansliet (Näringsdepartementet) ska ske en gång varje kvartal.

SGU har med anledning av Regeringens uppdrag fastställt fyra kriterier mot vilka ärenden ska ställas för att bedöma om yttrandena kan anses vara av större betydelse. De ärenden som SGU återrapporterar svarar upp mot ett eller flera av dessa kriterier. Kriterierna är de följande:

- principiella frågor ur geologisk eller juridisk synvinkel eller på annat sätt principiella frågor för SGUs verksamhet,
- lagstiftningsfrågor som berör SGUs politikområden,
- ärenden av nationell betydelse, samt
- ärenden med betydelse för den regionala utvecklingen.

Återrapporteringen i varje ärende följer i huvudsak följande systematik. Inledningsvis sammanfattas den frågeställning SGU har haft att ta ställning till. Därefter sammanfattas relevanta delar av ärendets beredning och SGUs eventuella ställningstagande och sist återges de effekter som SGU anser att svaret kan förväntas ge i samhället.

Remissvaren i fulltext kan begäras ut hos SGU.

## Grundvatten

### *SGUs dnr 33-281/2020, En utvecklad vattenförvaltning - Betänkande av vattenförvaltningsutredningen (SOU 2019:66)*

**Frågeställning:** Vattenförvaltningsutredningen har haft i uppdrag att utreda och utvärdera ansvarsfördelningen, beslutanderätten och organiseringen av myndigheterna inom vattenförvaltningen och att lämna förslag på hur organisationen bör vara utformad för att underlätta en effektiv, samordnad, förankrad och ändamålsenlig förvaltning. SGU har haft att ta ställning till utredningens förslag och har fokuserat på grundvattenfrågan och SGUs roll.

**Sammanfattning:** SGU delar utredningens uppfattning att det finns delar av vattenförvaltningen som inte fungerar fullt ut idag. Det handlar till exempel om frågor som länsstyrelsen saknar mandat att besluta om, särskilt kopplat till finansiering av nödvändiga åtgärder. Organisationsförändringarna som föreslås lösa problemen är dock mycket omfattande och SGU befarar att vattenförvaltningen på kort sikt skulle tappa i effektivitet med risk för förseningar av rapporteringen till EU-kommissionen. Om regeringen avser genomföra utredningens förslag bedömer SGU att flera frågor måste utredas närmare för att det ska vara praktiskt genomförbart. I en sådan genomförandeutredning bör SGU och de andra närmast berörda myndigheterna delta aktivt.

SGU delar uppfattningen att vattenmyndigheterna bör avvecklas som egna myndigheter inom (de fem) länsstyrelserna. SGU anser dock att de fem berörda länsstyrelserna bör ta över en större del av uppgifterna än vad som framgår av utredningens förslag. SGU förespråkar att ansvar för regional samordning och samråd bör ligga hos de länsstyrelser som idag är vattenmyndigheter.

Utredningen föreslår att SGU ska ges ett kraftigt utökat ansvar för vattenförvaltningens genomförande i Sverige. SGU tillstyrker detta och framför även att ytterligare ett skäl som talar för att SGU bör få ett utökat ansvar för vattenförvaltningens genomförande är möjligheten att upprätthålla en långsiktigt kritisk massa i kompetens i grundvattenfrågor, något som de fem vattenmyndigheterna historiskt haft mycket svårt att uppnå. Emellertid är en av de största riskerna med utredningens förslag underfinansiering. En effektiv förvaltning av våra vattenresurser kräver dels en helhetssyn där vattnets kvalitet och kvantitet hänger ihop och där grundvattnets och ytvattnets beroenden av varandra beaktas, dels en robust finansiering av förvaltningen, både vad gäller yt- och grundvatten. Det är en förutsättning och ett absolut krav att SGU tillförs tillräckligt med resurser för att vi ska kunna ta på oss de arbetsuppgifter som utredningen föreslår.

**Samhällseffekter:** SGUs svar bidrar till möjligheterna att skapa en effektiv och ändamålsenlig förvaltning av våra grundvattenresurser inom ramen för genomförandet av vattendirektivet och därmed främja en långsiktigt hållbar vattenanvändning, en god miljö för växter och djur i sjöar, vattendrag och grundvattenberoende terrestra ekosystem.

### *SGUs dnr 33-864/2020, Ansökan om upphävande av vattenskyddsområde och skyddsföreskrifter för grundvattentäkter Näsium, Axeltorp och Råby i Bromölla kommun*

**Frågeställning:** Länsstyrelsen i Skåne län har remitterat frågan om upphävande av tre utpekade vattenskyddsområden i Bromölla kommun.



**Sammanfattning:** SGU anser generellt att det är en fördel om dricksvattenförsörjningen kan samordnas mellan flera aktörer. En lokal och delvis regional utbyggnad och sammankoppling av dricksvattennät ger större flexibilitet och möjlighet till kommunala samordningar, både vid normaldrift och krissituationer. Dock blir systemet också mer sårbart och det är av stor vikt att möjligheterna till alternativa reservlösningar är väl genomtänkta. Behovet av reservvatten förväntas bli större på grund av kommande klimatförändringar med en ökad frekvens av torrperioder där det kan uppstå behov av vattenuttag även från mindre grundvattenområden, trots att vattenkvaliteten inte fullt ut lever upp till kraven på dricksvatten. För att skydda och bevara dessa områden för framtida vattenuttag kan det därför vara motiverat att bibehålla ett visst skydd kring de dricksvattentäkter som läggs ned i egenskap av ordinarie vattentäkter. Skyddets utformning kan i dessa fall behöva ändras, jämfört med nuvarande vattenskyddsområden med tillhörande föreskrifter, men SGU förespråkar att befintligt skydd inte upphävs innan det finns beslut om eventuellt framtida skydd.

**Samhällseffekter:** Ärendet rör tre specifika vattenskyddsområden knutna till tre vattentäkter i Bromölla kommun. Frågan aktualiserar dock vikten av att skydda även vattentäkter som inte används just nu och behovet av reservvattentäkter. I samband med detta ärende har SGU förtydligat myndighetens inställning i denna fråga och kompletterar vår information på webben i dessa delar. Se

<https://www.sgu.se/grundvatten/vattenskyddsomraden/remisser-till-sgu-om-vattenskyddsomraden/>.

### *SGUs dnr 33-1079/2019, överklagande i mål angående tillstånd till fortsatt och utökad täktverksamhet samt vattenverksamhet vid Slite, Gotlands kommun*

**Frågeställning:** Naturvårdsverket och Länsstyrelsen på Gotland har överklagat mark- och miljödomstolen vid Nacka tingsrätts dom av den 17 januari 2020 om tillstånd till fortsatt och utökad täktverksamhet samt vattenverksamhet vid Slite i Gotlands kommun. Mark- och miljööverdomstolen har bett SGU att yttra sig över överklagandena. Ärendet aktualiserar frågan om tillämpning av miljökvalitetsnormer för grundvatten och möjligheterna till undantag.

**Sammanfattning:** SGUs uppfattning är att verksamheten kommer leda till en otillåten försämring av statusen hos en grundvattenförekomst. SGUs bedömning avser en otillåten försämring av den kvantitativa statusen för kvalitetsfaktorerna vattenbalans, påverkan på grundvattenberoende terrestra ekosystem och saltvatteninträngning för grundvattenförekomsten Mellersta Gotland – Roma. Statusen hos en grundvattenförekomst ska inte bedömas på samma sätt som för en ytvattenförekomst, utan kräver bedömningar på lokal nivå. Att så är fallet framgår tydligt av reglerna för statusklassificeringen av grundvattenförekomster samt av EU-domstolens dom av den 28 maj 2020 i mål C-535/181. SGU bedömer att verksamheten eventuellt kan tillåtas med stöd av tillämpliga undantagsbestämmelser i 4 kap. 11 § vattenförvaltningsförordningen (2004:660) om Cementa AB (bolaget) kompletterar sin ansökan. Bolagets verksamhet är av stor vikt för samhället och bör därför prövas mot undantagsbestämmelserna. Om bolaget inte kompletterar ansökan och kan visa att man uppfyller kravet i 4 kap. 12 § 3 VFF anser SGU att ansökan bör avslås.

**Samhällseffekter:** SGUs yttrande tydliggör hur myndigheten anser att miljökvalitetsnormer för grundvatten ska tillämpas. Då verksamheten har stor samhällsbetydelse aktualiseras också behovet av undantag. I den delen finns ännu ingen tydlig praxis. SGUs yttrande bidrar till att lyfta frågan om behovet av undantag för denna typ av verksamhet, men också behovet av att verksamhetsutövare tillhandahåller tillräckliga underlag för att göra bedömningar kring undantag.

## Departement

*SGUs dnr 33-741/2020, Yttrande över Naturvårdsverkets skrivelser "Förslag till författningsändringar med allmänna regler för vissa verksamheter som behandlar avfall" och "Förslag till allmänna regler för vissa verksamheter som hanterar avfall".*

**Frågeställning:** Naturvårdsverket har fått i uppdrag att säkerställa den svenska implementeringen av avfallsdirektivet. Naturvårdsverket föreslår i två promemorior att det införs en möjlighet att hantera vissa avfallsslag i enlighet med allmänna regler.

**Sammanfattning:** SGU har inga synpunkter på promemorian "Förslag till författningsändringar med allmänna regler för vissa verksamheter som behandlar avfall". Promemorian "Förslag till allmänna regler för vissa verksamheter som hanterar avfall" behandlar dels sortering, mekanisk bearbetning och lagring av asfalt som är avfall och dels återvinning av vissa avfallsslag för anläggningsändamål. SGU har framförallt synpunkter gällande de allmänna reglerna för återvinning av avfallsslag för anläggningsändamål där SGU anser att det finns en risk för negativ påverkan på grundvatten då massor kan klassas fel, PFAS finns inte med som en parameter för riskvärdering och det anges att massor får hanteras om en meter omättad zon kvarlämnas över högsta grundvattenytan vilket SGU anser är för lite. SGU för dessutom fram möjligheten att även inkludera vissa massor från utvinningsindustrin borde utretts mer utförligt.

**Samhällseffekter:** De aktuella lagförslagen förväntas innebära en tydligare implementering av avfallsdirektivet. SGUs synpunkter gällande vissa tillkommande försiktighetsmått gör att risken för påverkan på grundvatten minskar.

*SGUs dnr 33-477/2020, SOU 2020:4 Vägen till en klimatpositiv framtid.*

**Frågeställning:** Regeringen vill ha synpunkter på förslagen och materialet i betänkandet.

**Sammanfattning:** SGU ställer sig positiv till betänkandet i stort. För att till 2045 nå ett netto-noll utsläpp av koldioxid och därefter negativa utsläpp, krävs extraordinära åtgärder i form av olika sätt att binda, lagra och återföra kol till en balans som är mer lik pre-industrialiserad tid. Betänkandet och de åtgärder som föreslås är ett signifikant bidrag till att uppnå de fastställda målen. SGU ser fram emot att ta del av och bidra till att dessa mål också uppnås.

SGU har särskilt tittat på de områden som har störst relevans för myndigheten; återvätning av torv/våtmarker, inlagring av kol och bio-CCS. För återvätning av torv/våtmarker anser SGU att utredningen dragit rimliga slutsatser om effekterna av de föreslagna åtgärderna. SGU bör ha en roll inom det arbete som krävs för att ta fram kriterier och identifiera objekt vilka är lämpliga att restaurera för att uppnå en positiv klimateffekt. Myndigheten tillhandahåller data och kunskap om de geologiska och hydrologiska förhållandena i och runt både dikade och opåverkade våtmarker. För biogent kol delar SGU utredningens uppfattning att det finns stor potential att utveckla användningen av biogent kol. Här bedömer SGU att det även är möjligt att använda torv för att producera biogent kol. Genom att skörda den nybildade torven och göra biogent kol av den kan man tillgodogöra sig större delen av det kol som går förlorat vid torvbildningsprocessen. Dessa markers klimatnytta kan på så vis bli större än vad den är idag. För bio-CCS menar SGU att om tekniken ska nå önskad effekt måste Sverige titta

på samtliga alternativ för lagring, dvs båda inhemsk lagring och möjligheter för lagring utomlands. Främst behöver man se över och föreslå åtgärder för de legala hinder som nu finns mot lagring på svensk kontinentalsockel. Det föreslagna uppdraget till SGU; att identifiera vad ett beslutsunderlag om en svensk lagringsplats för koldioxidlagring behöver innehålla och hur ett sådant skulle kunna tas fram; är ett omfattande och resurskrävande uppdrag, och kräver ytterligare medel utöver det som ryms inom ordinarie anslag.

**Samhällseffekter:** SGUs svar med kompletterande förslag innebär en ökad möjlighet för att nå klimatmålet netto-noll utsläpp av koldioxid. Det innebär också bättre och mer hållbara vägar för åtgärderna då fler möjligheter finns för biogen lagring och CCS. För återvätningen ges en historisk aspekt till underlag för beslut, då SGU har information om torvmarker och dikning drygt 100 år bakåt i tid.

### *SGUs dnr 33-1283/2020, Utkast till lagrådsremiss Förlängd giltighetstid för undersökningstillstånd*

**Frågeställning:** Generell förlängning av undersökningstillstånd (i sista skedet) med ett år pga Corona-pandemin.

**Svar:** SGU tillstyrker förslagen om ändring i minerallagen (1991:45). SGU anser att de föreslagna ändringarna är behövliga med anledning av den påverkan som rådande virus spridning har på möjligheterna att fullt ut nyttja gällande undersökningstillstånd. Förslaget omfattar endast undersökningstillstånd som befinner sig på sista steget på förlängningstrappan. Resonemanget kring att utesluta de tidigare tillståndsstegen är väldigt kortfattat och bedömningen som görs i underlaget är att det finns goda möjligheter att söka och få ytterligare förlängning (enligt redan gällande förfarande). Det vore lämpligt om även de tillstånd som befinner sig på de tidigare stegen omfattas av reglerna eftersom även dessa prospektörer drabbas på liknande sätt av det rådande läget och förlorar tid från sitt gällande undersökningstillstånd.

**Samhällseffekter:** Ökade möjligheter till bibehållen prospekteringsvolym i Sverige, och därför ökade chanser till en bättre nationell råvaruförsörjning i framtiden

### *Bergsstatens dnr 0618-2020, Utkast till lagrådsremiss Förlängd giltighetstid för undersökningstillstånd*

**Frågeställning:** Näringsdepartementet har bett Bergsstaten yttra sig över departementets lagrådsremiss avseende ändring i minerallagstiftningen. Ändringen föranleds av corona-epidemins negativa inverkan på prospekteringsverksamheten. Den innebär att de innehavare av undersökningstillstånd som är inne på förlängningsår 10-15 med automatik får ett års extra förlängning av giltighetstiden.

**Sammanfattning:** Bergsstaten framför en handfull lagtekniska synpunkter som är av betydelse vid tillämpningen av lagändringen.

**Samhällseffekter:** Lagändringen är nu beslutad och trädde i kraft den 1 juli. Samhällseffekterna bedöms bestå i att de negativa ekonomiska effekter som orsakas av corona-epidemin, mildras för prospektörer som är i slutfasen av sitt prospekteringsarbete. I förlängningen gynnar det den för Sverige så betydelsefulla gruvbranschen och dess fortlevnad.

## Gruvor - Domstolsförfrågningar

*SGU dnr 33-879/2020, Remiss från mark- och miljödomstolen vid Umeå tingsrätt, angående Dragon Mining (Sweden) AB:s ansökan om tillstånd enligt miljöbalken för gruvbrytning i dagbrott och underjord vid Fäbolidsgruvan, Lycksele kommun (2020-06-02)*

**Frågeställning:** Mark- och miljödomstolen skickade den 18 september 2018 ut en kompletteringsförfrågan till SGU. Nu har domstolen sänt över kungörelse av ansökan, sökandens kompletteringar samt övriga erforderliga handlingar i ärendet för yttrande.

**Svar:** SGU anser att våra tidigare synpunkter till stor del har beaktats, dock har vi några kvarstående frågeställningar gällande fukt-kammarförsöken. SGU noterar att kompletteringarna på ett bra sätt lyft frågor om vattenbalans och grundvattenrelaterad påverkan. Som Dragon Mining (Sweden) AB anför så är fukt-kammarförsök en standardiserad metod som använts i mer än 40 år för att prediktera framtida lakvattenkvaliteter från gruvavfall. Enligt senare forskning så är lakvattenprediktioner svåra att utföra utan fältförsök med förekommande material. Bolaget nämner att de iordningsställt ett större testupplag i Fäboliden med ca 1 000 ton upplagt bergmaterial från det undersökningsarbete som genomfördes i Lappland Goldminers regi. Lakvattenkvaliteten från testupplaget kan därför med fördel användas för att jämföras med tolkningar från fukt-kammarförsöken för validering av utförda predikterande modeller.

**Samhällseffekter:** Säkrare hantering av grundvatten och gruvavfall vid gruvan.

*SGUs dnr 33-1002/2020, Remiss från mark- och miljödomstolen vid Umeå tingsrätt angående Kaunis Iron AB:s ansökan om tillstånd enligt miljöbalken till fortsatt och utökad gruvverksamhet vid Tapuli, Palotieva och Sahavaara gruvor med tillhörande verksamhet vid Kaunisvaara anrikningsverk, Pajala kommun (2020-05-14)*

**Frågeställning:** Mark- och miljödomstolen har förelagt SGU att yttra sig över sökandens kompletteringar (aktbilagorna 59–64 samt 64–67).

**Svar:** SGU har tidigare yttrat sig i ärendet (2019-11-07, SGU dnr 33-1817/2019). Vi anser att våra tidigare synpunkter endast i vissa delar har beaktats. Det finns alltså vissa kvarstående frågeställningar som ytterligare behöver förtydligas och/eller förklaras.

Det saknas information om tillrinningsområden för analys av in- och utströmningsområden till/från grundvattenförekomsterna. Underlaget avseende den preliminära grundvattenförekomsten SE749058-856596 (Kaunisvaara) är bristfälligt. SGU påminner igen om att tillstånd till verksamheten endast kan meddelas om verksamhetsutövaren visat att verksamheten inte leder till försämring eller äventyrande av miljökvalitetsnormerna. Negativ påverkan på möjligheten till dricksvattenuttag är en sådan faktor som kan göra att en grundvattenförekomst bedöms få en försämrad status. Påverkansområdet redovisas som resultat utifrån grundvatten-modelleringen som grundvattenavsänkning på 0,1 m och 0,3 m i jord, vilket är relevant för både ekosystemen och grävda brunnar. Den preliminära grundvattenförekomsten i Kaunisvaara ligger i stort sett helt inom det redovisade påverkansområdet på 0,3 m grundvattenavsänkning i jordlagren. Det saknas en bedömning och redovisning av hur stor avsänkning som kan förväntas för grundvatten i berg på platsen. Det finns heller inte beskrivet hur man

tänker sig att säkerställa grundvattenförsörjning om de allmänna eller enskilda brunnarna i området skulle påverkas. Det saknas också närmre analys av tillrinningsområde till den allmänna brunnen. Brunnen är överhuvudtaget inte beskriven och det saknas därmed möjligheter att avgöra om eller hur brunnen kommer att påverkas av framtida grundvattenavsänkning i berg.

Planerade kontroller av lakvatten, gråberg och anrikningssand bör gestaltas i en karta där provtagningsrutiner (analysmetoder och provtagningsfrekvens), resultat från karaktärisering samt vattenflöden inom området (avskärmande diken, uppsamlingspunkter samt antagna vattenflödesriktningar) presenteras. Resultat från karaktärisering bör sedan på ett tydligt sätt jämföras med analyser av lakvatten, detta för att kunna validera/förkasta utförda predikerande modeller.

Kaunis Iron AB gör återkommande prediktioner om när i tid ett surt lakvatten kommer att genereras – detta utifrån utförda fukt-kammarförsök samt mineralogisk undersökning. Enligt senare forskning så är dessa antaganden svåra att utföra utan fältförsök med förekommande material. SGU anser fortsatt att dessa antaganden och beräkningar som står till grund för prediktionerna bör förtydligas.

Buffrande och syragenererande gråberg från Tapuli-dagbrottet blandas för att få till stånd ett s.k. nettobuffrande avfall. Kaunis Iron avser dock inte att anlägga diken för att uppsamling av lakvattnet från upplaget. Enligt sökanden så kommer detta vatten att på naturlig väg att uppsamlas i processvattenmagasinet eftersom detta utgör lågpunkten i delavrinningsområdet dit yt- och grundvatten på naturlig väg strömmar. Därav så kommer inte vattnet från upplaget direkt att samlas upp, vilket gör att effekten av en samdeponering syragenererande-buffrande gråberg ej synliggörs. SGU anser därför fortfarande att sökanden bör anlägga ett uppsamlande dike i anslutning till gråbergsupplaget, eller genom undersökningar visa att detta behov inte finns.

Kvaliteten på lakvatten från gråberg i Sahavaara dagbrott kan komma att vara avgörande för vattenkvalitet i området och nedströms. Det är mycket viktigt att ett funktionskontrollprogram, tidigt och regelbundet, visar och rapporterar hur gråberget från Sahavaara vittrar och vilken vattenkvalitet lakvatten från gråberget har och vilken avvikelse från försök och tidigare klassificering som uppstår. Noggrann funktionskontroll bör göras i Sahavaara gråbergsupplag, av bergmaterialet och i både yt- och grundvatten, för att kunna förutse och åtgärda framtida förändringar av vattenkvalitet i recipient.

Då det finns risker att delar av gråberget i Palotieva är potentiellt syragenererande anser SGU att detta bör undersökas ytterligare och förklaras för att säkerställa att rätt information och åtgärder tas fram för att förebygga oxidation av materialet.

Syragenererande flotationssand kommer enligt sökanden att deponeras i en anlagd cell inom befintligt anrikningssandmagasin, och där överlagras med ett över 2 m tjockt lager buffrande anrikningssand. Detta ska säkerställa att flotationssanden hålls vattenmättad och således förhindra fortsatt sulfidoxidation. Detta förfarande har endast motiverats med hjälp av modelleringar. Därför anser SGU att den s.k. flotationscellen bör innefatta instrumenteringar där vattenmättnadsgraden mäts eller i annat fall, så bör sökanden presentera rutiner för att långsiktigt kontrollera vattenmättnadsgraden i flotationssanden.

Provrvalet är tydligare redovisat så att provernas läge och urval kan bedömas. SGU anser dock att det ännu inte är tydligt hur stor mängd prover som uttagits per ton gråberg eller anrikningssand, vilket bör förtydligas. Det är inte heller tydligt redovisat vilka tonnage av varje gråbergstyp som kommer att finnas i de olika gråbergsupplagen.

**Samhällseffekter:** Säkrare hantering av grundvatten och gruvavfall vid gruvan.

*SGUs dnr 33-1220/2020, Remiss från mark- och miljödomstolen vid Umeå tingsrätt angående Björkdalsgruvan AB:s ansökan om tillstånd enligt miljöbalken till viss ändrad verksamhet vid Björkdalsgruvan i Skellefteå kommun (2020-06-17)*

**Frågeställning:** Mark- och miljödomstolen har bl.a. sänt över bolagets bemötande av tidigare yttranden från myndigheter och sakägare.

**Svar:** SGU har tidigare yttrat sig över ansökan om ändrad verksamhet vid Björkdalsgruvan (SGU dnr 33-145/2020). Vi hade då bl.a. synpunkter på säkerheten vid bedömningen av influensområdets utbredning mot grundvattenförekomsten Sandfors och hur ansökan redovisat underjordsgruvans påverkan på sandmagasinet. Våra synpunkter förankrades i hur den upprättade grundvattenmodellen redovisats. SGU noterar nu att sökanden uppdaterat ansökan med en förtydligad redovisning av modellen och dess känslighetsanalys. SGU har därmed inget att erinra över hur sökanden bedömt påverkan på omgivande grundvatten. Vi anser att påverkan på sandmagasinet och grundvattenförekomsten är trovärdig och tydligt redovisad.

Bolaget har bemött SGUs tidigare kommentarer rörande frågan om representativ provtagning: ”Bolaget har baserat sin karaktärisering på vad som bedömts som lämpliga prover från fallande produktion och har grundat uttaget på den erfarenhet som erhållits under många år av brytning”.

Mot bakgrund av detta så anser SGU att bolaget bör visa att provurvalet säkerställer att en tillräcklig representativitet erhålls. SGU anser att det tekniska underlaget för avfallskaraktärisering och efterbehandling bör kompletteras med tydliga kartor som visar gråbergstyper, malm, dagbrottens och underjordsgruvans läge, borrhning samt alla provers läge (de prover som hänvisas till i avfallskaraktäriseringen). Provernas namn och läge ska vara tydligt och redovisas i förhållande till resultat från avfallskaraktärisering. Provmängden i standardiserade tester som används vid karaktärisering av gruvavfall är mycket liten (1-1000 gram) i förhållande till avfallsmängden som kommer att genereras. Provurval och provernas läge är viktigt för den fortsatta bedömningen. Detta ställer höga krav på att provet som används i testerna är representativt för det avfall som genereras.

**Samhällseffekter:** Säkrare hantering av grundvatten och gruvavfall vid gruvan.

## Infrastruktur

*SGUs dnr 33-848/2020, Yttrande angående samråd för Norrbottniabanan Dåva-Gryssjön, Umeå kommun, Västerbottens län*  
samt

*SGUs dnr 33-369/2020, Samrådsremiss för Ostlänken delen Linköpings tätort i Linköpings kommun, Östergötlands län*  
samt

### *SGUs dnr 33-1267/2020, Samråd för anläggning av ny stambana mellan Hässleholm och Lund i Skåne län*

**Frågeställning:** SGU har tillsammans med flera andra myndigheter fått frågan att yttra sig om delssträckningar och anläggning av Norrbottniabanan, Ostlänken och stambanan.

**Sammanfattning:** SGU informerar om och hänvisar till handledning och tillgång till översiktlig, relevant information om jordarter, berggrund, grundvatten samt georisker som skred, ras, översvämning, föroreningsspredningar och erosion samt eventuell påverkan på grundvattenförhållanden i områdena för planerade sträckningar.

En mer platspecifik beskrivning av jordarters förekomst, georisker, jorddjup och geomorfologi samt berggrundens ur en bergmekanisk-, bergkvalité- och miljö- synpunkt för de olika områdena ges. Dessutom ges en mer platspecifik beskrivning av grundvattenförhållandena i och i närheten av de planerade anläggningarna samt bedömd kvantitativ och kvalitativ påverkan på grundvattnet under såväl byggskede som driftsskede. Här hänvisas också till den checklista över vilken information SGU anser bör redovisas i en MKB, gällande påverkan på grundvattenförekomst.

**Samhällseffekter:** Om verksamhetsutövaren tar hänsyn till SGUs information och yttrande kan de minimera georisker, minska kostnader och användning av naturresurser samt minska eventuell påverkan på grundvattenförhållanden i områdena för planerade sträckningar under såväl byggskede som driftsskede.

### Planer – tillägg till översiktsplan

#### *SGUs dnr:33-773-2020, Masshushållningsplan – tematiskt tillägg till översiktsplan för Karlstads kommun*

**Frågeställning:** SGU har fått förfrågan från Länsstyrelsen Värmland om att yttra sig om Karlstad kommuns masshushållningsplan som tillägg till översiktsplan för Karlstad kommun.

**Sammanfattning:** SGU är positiv till att Karlstad kommun har tagit fram en masshushållningsplan. Utvinning av och god tillgång till byggnadsmaterial är grunden för ett hållbart byggande. En del i att få till stånd en hållbar ballastförsörjning är att arbeta med masshushållningsplaner. SGU ser därför Karlstads kommuns tematiska tillägg som ett viktigt steg för kommunens hållbarhetsarbete. Eftersom ballastförsörjning är en typisk mellankommunal och regional fråga anser SGU det lämpligt att Länsstyrelsen i Värmlands län bygger vidare på Karlstads kommuns initiativ och arbetar fram en plan för ballastförsörjningen i regionen. SGU anser att ett planeringsunderlag i form av en regional materialförsörjningsplan skulle vara användbart för kommunerna i deras planering för en hållbar mark- och vattenanvändning och vid tillståndsgivningsprocessen för täkter och platser för masshantering.

**Samhällseffekter:** Framtagandet av en Masshushållningsplan är bra för att kunna planera för en hållbar materialförsörjning. De framtida täktplatser som redovisats är möjligen alltför få och bör rimligen kompletteras i samband med den reguljära revideringen.

## Täkter - Bergtäkt

*SGUs Dnr 33-887-2020, ansökan från AB Sydsten om tillstånd enligt miljöbalken till täktverksamhet m.m. och vattenverksamhet inom fastigheterna Önnelöv 38:3 m.fl. i Lunds kommun*

**Frågeställning:** Remissen har koppling till remissen (SGU dnr 33-1654/2019) från Mark- och miljööverdomstolen Växjö Tingsrätt angående AB Sydstens fortsättningsansökan om bergtäktverksamhet inom fastigheten Önnelöv 38:3 (Dalbytäkten), Lunds kommun och gäller om befintlig täktverksamhet kunde fortsätta trots att den angränsar till riksintresseområden för naturvård och friluftsliv. Täktområdet har sedan tidigare innefattats i ett område som utpekats och detaljavgränsats som riksintresse enligt 3 kap. 7 § miljöbalken för värdefulla ämnen och mineral.

**Sammanfattning:** SGU har sedan tidigare pekat ut och detaljavgränsat bergtäkten som riksintressant. Täkten är en av Skånes största täkter och största bergtäkt för betongballast. Den utgör ett mycket viktigt alternativ till naturgrustäkter. SGU har ingen erinran mot att AB Sydsten genom skyddsåtgärder förhindrar påverkan på bevarandevärda naturtyper och arter på grund av verksamhetens förväntade påverkan på grundvattennivåerna i området

**Samhällseffekter:** Bergmaterial för byggande är en bristvara i Skåne. De befintliga täkterna, med sina nuvarande täktillstånd, kan inte försörja regionen med den mängd material som behövs.

## Täkter – domstolsförfrågningar

*SGUs dnr 33-1079/2020, remiss från Mark- och miljööverdomstolen vid Svea hovrätt angående överklagan om tillstånd till fortsatt och utökad täktverksamhet samt vattenverksamhet vid Slite i Gotlands kommun*

**Frågeställning:** Mark- och miljööverdomstolen önskar SGUs synpunkter på överklaganden av mark- och miljödomstolen vid Nacka tingsrätts dom av den 17 januari 2020 i mål M 7575-17.

**Sammanfattning:** Genom mark- och miljödomstolen vid Nacka tingsrätts dom, den 17 januari 2020 i mål M 7575-17, fick Cementa AB tillstånd till fortsatt och utökad täktverksamhet vid Slite. Domen överklagades av bland annat Naturvårdsverket och Länsstyrelsen i Gotlands län. SGU vidhåller den inställning som myndigheten framförde till mark- och miljödomstolen, nämligen att verksamheten innebär en sådan påverkan på en grundvattenförekomst att den inte kan tillåtas i enlighet med 5 kap. 4 § miljöbalken. SGU anser dock att mark- och miljödomstolen ska pröva möjligheten att meddela undantag i enlighet med bestämmelserna i 4 kap. 11-12 §§ vattenförvaltningsförordningen (2004:660).

**Samhällseffekter:** Cementa ABs verksamhet är viktig för svensk cementproduktion. Mark- och miljööverdomstolens avgörande kommer innebära att det skapas praxis gällande tillämpningen av miljökvalitetsnormer för grundvatten vilket idag helt saknas.

## Vindkraft



**Frågeställning:** Just nu i slutet av juni har vi ca 15 aktiva ärenden om samråd angående byggnation av vindkraftparker. Sedan mars har vi svarat på ca fem ärenden. Totalt ca 20 inkomna ärenden från mars till juni. Parkerna är främst lokaliserade i Norrland men några planeras även i Småland, Västergötland, Bohus Län, Närke och Södermanland. Därtill har ca 10 ärenden kommit på samråd om kraftledningsdragningar till planerade vindkraftparker under samma tid.

**Samhällseffekter:** Studier visar att användning av geologisk och geografisk information kan spara in 95 gånger den kostnad som det är att ta fram informationen (Noring et al., 2019), samt halvera kostnaden för anläggning av fundament till vindkraftverk genom att en mer gynnsam plats väljs (Erikson, 2017). Markens geologiska och morfologiska egenskaper är grundläggande för olika områdets miljöförhållanden, geotekniska egenskaper, grundvattenförhållanden och associerade risker. Det i sin tur är parametrar som ger information om potentiella markanvändningskonflikter, byggbarhet, tillgång till material, georisker som skred, ras, översvämning, föroreningsspredningar och erosion samt eventuell påverkan på grundvattenförhållanden. Exempelvis så krävs bergmaterial i mängd för etablering av vindkraftsanläggningar genom utbyggnad av servicevägar och betongfundament. Detta bör vara en till stor del lokal råvara, och är därmed också en strategisk och kritisk resurs för en effektiv utbyggnad. Ökat uttag av material lokalt eller regionalt ger olika effekter på naturvärden, klimat och kulturmiljön. Allt detta är faktorer som är av betydelse för att bestämma resurseffektivitet och kostnader för infrastruktur till vindkraftsetableringar samt underlag för optimal sträckning av vägar och ledningar.

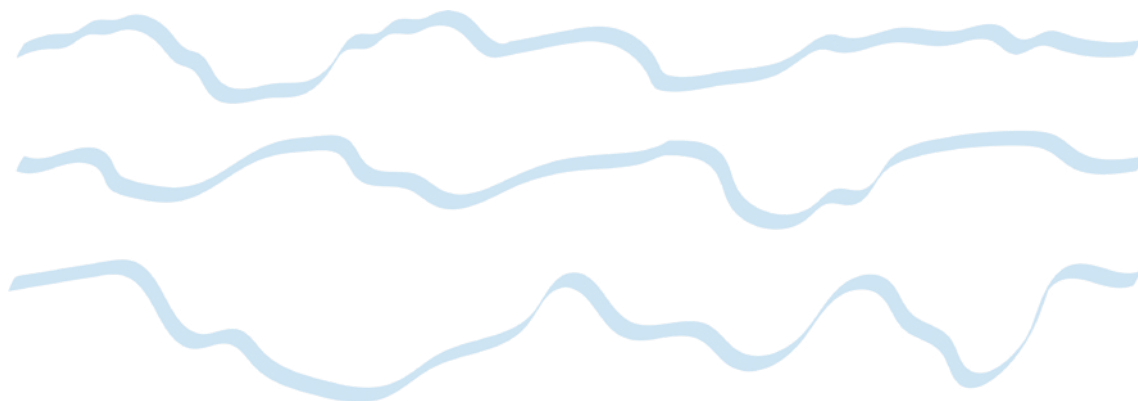
Beslut i detta ärende har fattats av tf generaldirektör Göran Risberg.

I den slutliga handläggningen av ärendet har utredare Peter Åkerhammar, jurist Sara Nordström, avdelningscheferna Helena Kjellson, Göran Risberg, Lars-Inge Larsson, Kaj Lax samt Bergmästare Åsa Persson deltagit. Enhetschef Åse Wästberg har varit föredragande.

Göran Risberg

Tf generaldirektör

### **BILAGA 3. ÅTERRAPPORTERING KVARTAL 3**



**Handläggare**  
Elin Jansson

Näringsdepartementet  
103 33 STOCKHOLM

## Återrapportering av lämnade viktigare yttranden från SGU, kvartal 3 år 2020

Sveriges geologiska undersökning (SGU) ska enligt regleringsbrev för år 2020 sammanställa och redovisa ärenden av större betydelse som handläggs inom remissverksamheten. Redovisning till Regeringskansliet (Näringsdepartementet) ska ske en gång varje kvartal.

SGU har med anledning av Regeringens uppdrag fastställt fyra kriterier mot vilka ärenden ska ställas för att bedöma om yttrandena kan anses vara av större betydelse. De ärenden som SGU återrapporterar svarar upp mot ett eller flera av dessa kriterier. Kriterierna är de följande:

- principiella frågor ur geologisk eller juridisk synvinkel eller på annat sätt principiella frågor för SGUs verksamhet,
- lagstiftningsfrågor som berör SGUs politikområden,
- ärenden av nationell betydelse, samt
- ärenden med betydelse för den regionala utvecklingen.

Återrapporteringen i varje ärende följer i huvudsak följande systematik. Inledningsvis sammanfattas den frågeställning SGU har haft att ta ställning till. Därefter sammanfattas relevanta delar av ärendets beredning och SGUs eventuella ställningstagande och sist återges de effekter som SGU anser att svaret kan förväntas ge i samhället.

Remissvaren i fulltext kan begäras ut hos SGU.

## Grundvatten

*SGUs dnr 33-1005/2020 – Stärkt lokalt åtgärdsarbete för övergödning – att nå målet Ingen övergödning, SOU 2020:10. (Övergödningsutredningen (M 2018:02)).*

**Frågeställning:** Regeringen beslutade den 22 februari 2018 att ge Generaldirektören Håkan Wählstedt i uppdrag att föreslå hur övergödningen effektivt kan minskas genom stärkt lokalt åtgärdsarbete. SGU har inte deltagit i utredningsarbetet, men nu beretts möjlighet att yttra sig över utredningen *Stärkt lokalt åtgärdsarbete för övergödning - att nå målet Ingen övergödning*, SOU 2020:10.

**Sammanfattning:** Utredningen är omfattande och presenterar flera bra förslag på hur det lokala åtgärdsarbetet kan förstärkas utifrån lag- och regeländringar, finansiering, samverkansformer och gödselanvändning. Utredningen har dock fokuserat på ytvatten. Då övergödning är ett stort problem även för grundvatten, samt att näringsberikat grundvatten bidrar till övergödningen även i ytvatten är detta en brist. SGU påtalar därför att utredningen bör kompletteras med grundvattenperspektivet i alla relevanta delar. SGU ger förslag på tillägg på lämpliga ställen. SGU kan också bidra med kunskap om kvävetransporter och reduceringsprocesser i mark och grundvatten.

SGU anser också att den låga åtgärdstakten och små positiva miljöeffekter visar att det inte är tillräckligt att basera majoriteten av åtgärdsarbetet på frivilliga insatser. Med huvudsakligen frivilliga insatser vidtas dessutom mycket få åtgärder för förbättrad grundvattenkvalitet. Det kan därför finnas områden där det är lämpligt att kravställa åtgärder även på lokal nivå. Även ökade krav på relevant egenkontroll för verksamheter som bidrar till övergödning är önskvärt, särskilt för grundvatten där egenkontrollen är mycket eftersatt.

**Samhällseffekter:** Eftersom utredningen fokuserar på ytvatten och inte belyser grundvattenaspekten riskerar förslagen att inte nå optimal effekt. Då läckage av näringsämnen till och från grundvattnet utgör en betydande del av övergödningsfrågan behöver flera av förslagen som anges som lokala åtgärder för problem med övergödning utvidgas till att omfatta samtliga vattenproblem för att ett effektivt åtgärdsarbete för bättre sammanlagd vattenkvalitet ska uppnås.

## Departement

*SGUs dnr 33-1605/2020 – Promemorian Kompletterande bestämmelser till EU:s konfliktmineralförordning.*

**Frågeställning:** I promemorian, som har tagits fram inom Utrikesdepartementet, föreslås en ny förordning som kompletterar EU:s konfliktmineralförordning.

**Sammanfattning:** Enligt 4 § i den föreslagna förordningen ska Tullverket rapportera till Regeringskansliet avseende årliga importvolymen enligt artikel 18 i EU:s konfliktmineralförordning. Denna ordning innebär att SGU inte kommer ta del av uppgifterna om importvolymen innan dess de skickas till Regeringskansliet. Med anledning av detta förslag saknar SGU ett resonemang kring hur SGU ska kunna ta del av uppgifter om vilka företag som omfattas av förordningen då uppgifter om

importvolymerna omfattas av sekretess. För att kunna utföra kontroller i efterhand behöver SGU ta del av uppgifterna. SGU ställer sig positiva till den föreslagna ändringen i förordningen (2008:1233) med instruktion för Sveriges geologiska undersökning.

**Samhällseffekter:** I och med att SGU blir den behöriga myndigheten i Sverige avseende EU:s konfliktmineralförordning tas SGUs kompetens tillvara för att bryta länken mellan konflikter och brytning av vissa utpekade mineral i syfte att sätta stopp för missförhållanden som utnyttjande av lokalbefolkning och brott mot mänskliga rättigheter.

## Gruvor

### *SGUs dnr 33-1418/2020*

*M 1828-18: ansökan om återkallande av tillstånd vad avser Gränsälvscommissionens beslut den 20 augusti 2010*

*M 2090-19: tillstånd enligt miljöbalken till fortsatt och utökad gruvverksamhet vid Tapuli, Palotieva och Sahavaara gruvor med tillhörande verksamhet vid Kaunisvaara anrikningsverk, Pajala kommun.*

**Frågeställning:** SGU har getts tillfälle att yttra sig över protokollet från den muntliga förberedelsen 25-29 maj 2020 samt över inkomna aktbilagor.

**Sammanfattning:** SGU har tidigare yttrat sig i ärendena och anser att vissa förtydliganden/förklaringar om grundvattenpåverkan på Ahvenvuoma och Kokkovuoma behöver göras. SGU anser vidare att både en gemensam syn och handläggning av båda målen är att föredra.

**Samhällseffekter:** Säkrare hantering av grundvatten vid gruvan.

### *SGUs dnr 33-1479/2020 – Angående Talga AB:s ansökan om tillstånd enligt miljöbalken till gruvverksamhet m.m. vid Nunasvaara Södra, Kiruna kommun*

**Frågeställning:** Mark- och miljödomstolen önskar besked om SGU anser att ansökningshandlingarna behöver kompletteras i något avseende innan domstolen utfärdar kungörelse.

**Sammanfattning:** SGU anser att handlingarna bör kompletteras med förtydliganden/undersökningar avseende deponeringen av anrikningssand och gråberg samt efterbehandlingsplanen.

**Samhällseffekter:** Säkrare hantering av grundvatten och avfall vid den planerade gruvan.

Beslut i detta ärende har fattats av generaldirektören Anneli Wirtén

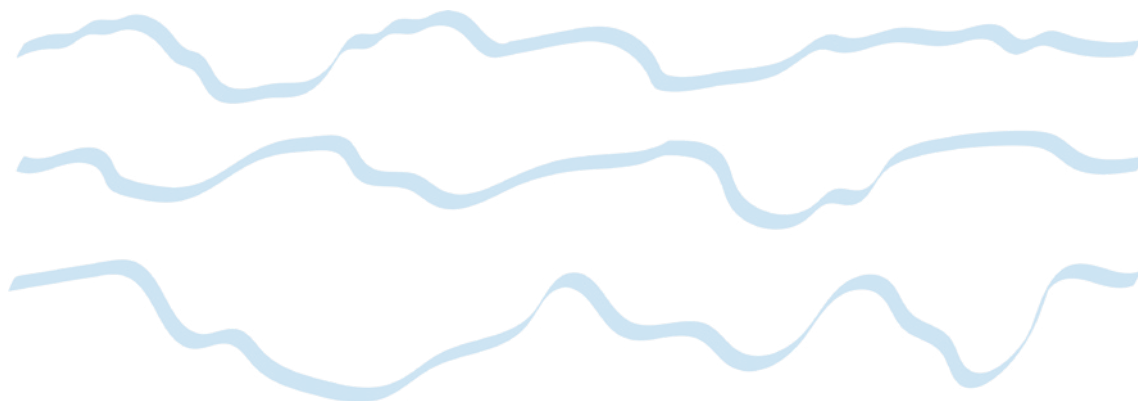
I den slutliga handläggningen av ärendet har även enhetschefen Jakob Levén, utredaren Peter Åkerhammar samt avdelningschefen Göran Risberg deltagit. Enhetschefen Elin Jansson har varit föredragande.

Enligt SGUs beslut



Elin Jansson

## **BILAGA 4. ÅTERRAPPORTERING KVARTAL 4**





Vårt datum: 2021-02-01

Ert datum: 2019-12-19

Vårt diarienummer: 21-  
2815/2019

Er beteckning: N2019/03211/BI

Handläggare  
Elin Jansson

Näringsdepartementet  
103 33 STOCKHOLM

## Återrapportering av lämnade viktigare yttranden från SGU, kvartal 4 år 2020

Sveriges geologiska undersökning (SGU) ska enligt regleringsbrev för år 2020 sammanställa och redovisa ärenden av större betydelse som handläggs inom remissverksamheten. Redovisning till Regeringskansliet (Näringsdepartementet) ska ske en gång varje kvartal.

SGU har med anledning av Regeringens uppdrag fastställt fyra kriterier mot vilka ärenden ska ställas för att bedöma om yttrandena kan anses vara av större betydelse. De ärenden som SGU återrapporterar svarar upp mot ett eller flera av dessa kriterier. Kriterierna är de följande:

- principiella frågor ur geologisk eller juridisk synvinkel eller på annat sätt principiella frågor för SGUs verksamhet,
- lagstiftningsfrågor som berör SGUs politikområden,
- ärenden av nationell betydelse, samt
- ärenden med betydelse för den regionala utvecklingen.

Återrapporteringen i varje ärende följer i huvudsak följande systematik. Inledningsvis sammanfattas den frågeställning SGU har haft att ta ställning till. Därefter sammanfattas relevanta delar av ärendets beredning och SGUs eventuella ställningstagande och sist återges de effekter som SGU anser att svaret kan förväntas ge i samhället.

Remissvaren i fulltext kan begäras ut hos SGU.

## Grundvatten

*SGUs dnr 33–2205/2020, 33–2445/2020 och 33–2704/2020 – Ansökan om fortsatt och utökad täktverksamhet vid Slite i Gotlands kommun.*

**Frågeställning:** Påverkar verksamheten grundvattenförekomstens status och hur bör tillåtligheten samt tillämpningen av undantag bedömas.

**Sammanfattning:** Naturvårdsverket och Länsstyrelsen på Gotland har överklagat mark- och miljödomstolen vid Nacka tingsrätts dom av den 17 januari 2020 om tillstånd till fortsatt och utökad täktverksamhet samt vattenverksamhet vid Slite i Gotlands kommun. SGU deltagit i huvudförhandling i ärendet den 5–8 oktober 2020 och har därefter yttrat sig skriftligen vid ytterligare tre tillfällen under 2020. SGUs huvudsakliga synpunkter har framförts i tidigare yttranden (som också redovisats till Näringsdepartementet). Vid huvudförhandlingen sammanfattade SGU sina synpunkter och därefter har vissa kompletteringar kommenterats genom skriftliga yttranden. Framförallt presenterade sökanden en uppdaterad grundvattenmodell vid huvudförhandlingen som SGU därefter haft möjlighet att kommentera skriftligt.

SGU har sammanfattningsvis vidhållit att den ansökta verksamheten förväntas leda till en försämring av den kvantitativa statusen i en förekomst som idag har otillfredsställande status och därmed är klassificerad i den lägsta klassen. Praxis från EU-domstolen är tydlig och innebär att om en vattenförekomst befinner sig i den lägsta klassen är ingen ytterligare försämring tillåten. SGU har också framfört att verksamheten äventyrar möjligheten att nå miljökvalitetsnormen God kemisk grundvattenstatus. Det följer då av 5 kap. 4 § miljöbalken att verksamheten inte är tillåtlig. SGU har samtidigt vidhållit inställningen att domstolen ska pröva möjligheten att tillåta verksamheten genom tillämpning av bestämmelserna om undantag i 4 kap. 11–12 §§ vattenförvaltningsförordningen.

**Samhällseffekter:** SGUs yttranden tydliggör hur myndigheten anser att miljökvalitetsnormer för grundvatten ska tillämpas. Då verksamheten har stor samhällsbetydelse aktualiseras också behovet av undantag. I den delen finns ännu ingen tydlig praxis. SGUs yttrande bidrar till att lyfta frågan om behovet av undantag för denna typ av verksamhet, men också behovet av att verksamhetsutövare tillhandahåller tillräckliga underlag för att göra bedömningar kring undantag.

## Departement – SGU

*SGUs dnr 33–1568/2020 Yttrande över promemorian Tillsynsprogram och tillsynsbesök för yrkesmässiga verksamheter som hanterar avfall samt nya skyldigheter vid tillsyn av utvinningsavfallsanläggningar.*

**Frågeställning:** Miljödepartementet föreslår i en kort promemoria ändringar i miljötillsynsförordningen (2011:13) och utvinningsavfallsförordningen (2013:319). Förslaget innebär dels förändringar i miljötillsynsförordningen (2011:13), dels ett genomförande av kommissionens genomförandebeslut om tekniska riktlinjer för utvinningsavfallsanläggningar.

**Sammanfattning:** Artikel 17 i utvinningsavfallsdirektivet (2006/21/EG) innehåller bestämmelser om vilka inspektioner som ska göras av tillsynsmyndigheten. Kommissionen har i genomförandebeslut den

21 februari 2020 (EU) 2020/248, fastställt tekniska riktlinjer för inspektioner i enlighet med artikel 17 i utvinningsavfallsdirektivet. Den remitterade promemorian innehåller en ändring av 84 § utvinningsavfallsförordningen så att det framgår att tillsynsmyndigheten ska följa kommissionens genomförandebeslut. SGU tillstyrker förslagen i promemorian och anser att det är positivt att förslaget innebär lättnader för tillsynsmyndigheterna. SGU har inga synpunkter på förslaget om ändringar i utvinningsavfallsförordningen (2013:319).

**Samhällseffekter:** Resultatet av förändringarna förväntas bli en mer effektiv och ändamålsenlig tillsyn av verksamheter som hanterar avfall.

## Departement – Bergsstaten

### *Bergsstatens dnr BNS69-966-2020 Remiss av Näringsdepartementets utkast till lagrådsremiss Undersökningstillstånd.*

**Frågeställning:** I utkastet föreslås en lagändring i minerallagen innebärande att undersökningstillstånd som inte omfattades av lagändringen som trädde i kraft 1 juli 2020 ska kunna förlängas med ytterligare ett år utöver ordinarie giltighetstid.

**Sammanfattning:** Bergsstaten redovisar endast några smärre lagtekniska synpunkter på förslaget.

**Samhällseffekter:** Om lagförslaget går igenom kommer det att, med automatik, ge prospekteringsbolagen ytterligare tid för prospektering och därmed lindra effekterna av coronapandemin. I förlängningen kan detta leda till ökade möjligheter för gruvverksamhet gynnsamma för näringslivet i Sverige.

## Gruvor

### *SGUs dnr 33–1965/2020 – Yttrande över SMA AB:s tillstånd till täktverksamhet och vattenverksamhet vid Klintebys och Snögrinde stenbrott, Klintehamn, Gotland.*

**Frågeställning:** Mark- och miljööverdomstolen vid Svea hovrätt har gett SGU möjlighet att yttra oss över handlingarna i ärendet.

**Sammanfattning:** Den ansökta verksamheten ligger helt inom grundvattenförekomsten Mellersta Gotland-Klintehamn. Enligt SGUs bedömning är handlingarna fortfarande för bristfälliga för att kunna bedöma risken för negativ påverkan på vattenbalansen och grundvattenberoende terrestra ekosystem inom förekomsten. När det gäller behov av kalksten och lokalisering instämmer SGU i SMA Mineral AB:s redovisningar. Övriga kända kalkstensförekomster i Sverige innehåller inte den kvalitet eller kvantitet som krävs av framför allt stålindustrin avseende renhet och termiska egenskaper.

**Samhällseffekter:** Säkrare hantering av grundvatten vid täkten.

*SGUs dnr 33–2216/2020 – Yttrande över Boliden Mineral AB:s ansökan om tillstånd (ändringstillstånd) till brytning av malm och gråberg i dagbrottet Liikavaara vid Aitikgruvan, Gällivare kommun.*

**Frågeställning:** Boliden Mineral AB har inkommit med yttrande med svar på frågor från mark- och miljödomstolen vid Umeå tingsrätt samt länsstyrelsen i Norrbottens län. Mark- och miljödomstolen har gett SGU att yttra oss över handlingarna.

**Sammanfattning:** SGU instämmer i den beskrivning som Boliden Mineral AB gjort om riksintresset för värdefulla ämnen eller material enligt 3 kap. 7 § andra stycket miljöbalken. I tidigare yttrande har vi framfört att vi inte har något att invända mot verksamheten.

**Samhällseffekter:** Att möjliggöra gruvverksamhet. Tillgång till basmetaller som koppar är central för samhället. Koppar är världens tredje mest använda metall och används för att möjliggöra nyttjande av förnyelsebara energikällor samt i bland annat mobiltelefoner, datorer, bilar, tåg och värmeelement.

*SGUs dnr 33–2320/2020 – Yttrande över Boliden Mineral AB:s ansökan om ändringstillstånd för utökad brytning och anrikning av malm vid gruvan i Garpenberg, Hedemora kommun.*

**Frågeställning:** Mark- och miljödomstolen vid Nacka tingsrätt har gett SGU möjlighet att yttra oss över ansökan och miljökonsekvensbeskrivningen i ärendet.

**Sammanfattning:** I tidigare yttrande har SGU ansett att handlingarna i ansökan visat att ingen påverkan sker på de kommunala vattentäkterna (Norrländ och Getbo). SGU ser det som sannolikt att den nu föreslagna utökade brytningstakten kommer leda till en likartad bedömning. SGU anser dock att ansökan ska redovisa detta samt att analysen även ska omfatta vattentäkten Garpenbergs gård. SGU anser det vara otydligt hur väl det karakteriserade gråberget representerar dagens och framtidens produktion. För att göra en miljöbedömning av återfyllen så anser SGU att man behöver utföra fortlöpande analyser/tester av dess förmodade metallutlakning. Vid efterbehandlingen av Ryllshytttemagasinet är det oklart om bolaget i kostnadsberäkningen tagit höjd för en inblandning av till exempel bentonit i tätskiktet. SGUs erfarenhet från tidigare efterbehandlingsgöror gör gällande att morän i lämplig kvalitet och mängd kan vara mycket svår att uppfordra för dessa ändamål.

**Samhällseffekter:** Säkrare hantering av grundvatten och avfallshantering vid gruvan.

*SGUs dnr 33–2382/2020 – Yttrande över Björkdalsgruvan AB:s ansökan om tillstånd enligt miljöbalken till viss ändrad verksamhet vid Björkdalsgruvan i Skellefteå kommun.*

**Frågeställning:** Mark- och miljödomstolen vid Umeå tingsrätt har gett SGU möjlighet att yttra oss över Björkdalsgruvan AB:s bemötande av remissinstansens inlämnade synpunkter i ärendet.

**Sammanfattning:** De grundvattenrelaterade frågeställningarna SGU tidigare hade har beaktats. Dock vidhåller vi vår tidigare inställning vad gäller de avfallshanteringsrelaterade frågeställningarna. En god kontroll på anrikningsprocessen och malm/gråberg/anrikningssand som genereras borde inbegripa en karta över provtagningspunkter, eller att man presenterar en rutin för provtagningen av avfallet.

**Samhällseffekter:** Säkrare hantering av grundvatten och avfallshantering vid gruvan.

## Täkter

*SGUs dnr 33–1494/2019 – Ansökan om fortsatt naturgrusverksamhet, Sollefteå kommun, Västernorrlands län – en dom i MD 2020-11-03.*

**Frageställning:** Är de geologiska förutsättningarna lämpliga för fortsatt naturgrusverksamhet?

**Sammanfattning:** Länsstyrelsen i Västernorrlands län remitterade till SGU 2019 en ansökan om fortsatt naturgrusverksamhet inom en fastighet i Sollefteå kommun. SGU ansåg att fortsatt tillstånd kunde beviljas, under förutsättning att ansökan kompletterades med en grundvattenundersökning. Ansökan gällde ett uttag om ca 5 000 ton/år i 10 år i ett huvudsakligen sandigt, ca 97 %, material. Ansökan kompletterades innan miljöprövningsdelegationen (MPD) i Västernorrlands län tog beslut i ärendet. MPD avslog ansökan med hänvisning till att det förelåg hinder att meddela tillstånd enligt 9 kap, 6 f §.1 miljöbalken. Mark- och miljödomstolen (MD) vid Östersunds tingsrätt undanröjde 2020-11-03 MPD:s beslut och återförvisade målet till MPD för fortsatt handläggning. MD:s domslut utgår från att det finns ett behov av finkornigt grusmaterial inom avsättningsområdet och att detta behov inte kan tillgodoses genom befintliga täkter, att materialet är lämpligt för att tillgodose behoven och att behoven inte anses kunna tillgodoses bättre genom en alternativ lokalisering. Dessa slutsatser stöds av SGUs yttrande i målet.

**Samhällseffekter:** SGUs remissvar medverkar i detta fall till att skapa samhällsnytta regionalt.

*SGUs dnr 33–1626/2020 – PM Kimsta 5:4, Vägledning i pågående remissärende för en hållbar materialutvinning.*

**Frageställning:** Arlandaregionen är en viktig och byggintensiv region. Samtidigt är de naturligt förekommande halterna av arsenik i delar av berggrunden något förhöjda, vilket återspeglas ställvis i miljö- och hälsofarliga halter i yt- och grundvatten och ballast från området. Detta har fått till följd att aktiva täkter har avslutat sin brytverksamhet och att utvinningsmassorna från ett antal byggverksamheter, så kallat entreprenadberg, har deponerats till stora kostnader istället för att användas i byggentreprenaden. Samtidigt krävs det fortsatt byggmaterial i regionen varför nya bergtäkter behöver tillståndsgivning. Både länsstyrelsen, Sigtuna kommun och sökanden har varit i kontakt med SGU i frågan och önskat vägledning. SGU har i sin tur kontaktat ämnesspecialister och forskare i miljömedicin, miljögeokemi, och geologi vid svenska institut och lärosäten för vidare information.

**Sammanfattning:** Nya bergtäkter i Arlandaområdet bör om möjligt lokaliseras på platser utanför den arsenikanrikade berggrunden, varför geokemisk provtagning av bergmaterialet på plats och en utvärdering av resultatet behöver genomföras. Ett sådant tillvägagångssätt minimerar riskerna för en påverkan på både människa och miljö. SGU förordar att ytterligare analyser av de dominanta bergartsenheterna inom området genomförs. SGU saknar modern berggrundsinformation i området som kartlades på 60-talet. Därför saknas information om förekomst av miljö- och hälsofarliga ämnen i berggrunden som kan kartläggas med dagens teknik och kunskapsnivå.

**Samhällseffekter:** Bra kunskap om råvarorna i ett tidigt skede, exempelvis om berggrundens mineralogi och geokemi, möjliggör för entreprenörer, samhällsplanerare och tillsynsmyndigheter att planera infrastruktur och byggmaterialproduktion på ett hållbart sätt. Kunskap om förekomst av miljö- och hälsofarliga ämnen i byggmaterial är även kritisk för att uppnå cirkulär ekonomi.

## Övriga

*SGUs dnr 33–1969/2020 – Yttrande över Igrene AB:s ansökan om tillstånd enligt 9 kap. miljöbalken för utvinning och förvätskning av naturgas i Mora kommun.*

**Frågeställning:** Miljöprövningsdelegationen vid Länsstyrelsen i Dalarnas län har begärt att få yttrande, utifrån SGUs expertområde, om ansökan tillsammans med inlämnade kompletteringar utgör ett tillräckligt beslutsunderlag för att kunna bedöma verksamhetens tillåtlighet.

**Sammanfattning:** SGU stödjer slutsatsen att det inte förekommer, eller bara mycket begränsat finns, ett utbyte mellan det högre liggande grundvattnet när markytan och det djupt liggande grundvattnet där gasuttaget sker. Vidare instämmer SGU att vald vattenrening inte kommer leda till halter som överskrider grundvattenförekomstens miljökvalitetsnormer.

**Samhällseffekter:** Säkrare hantering av grundvatten vid ev. gasutvinning.

*SGUs dnr 33–2661/2020 – Remiss beträffande framställan om instängsling av rashål efter äldre gruvverksamhet inom fastigheten Sala Åby 6:2 i Sala kommun.*

**Frågeställning:** Länsstyrelsen i Västmanlands län har tidigare sänt remiss till Bergsstaten med frågan om aktuellt rashål kan stamma från äldre gruvverksamhet, där det inte längre finns någon ansvarig koncessionshavare att utpeka. Bergsstaten har meddelat att de saknar uppgifter om detta, men har hänvisat vidare till SGU. Därför efterfrågar länsstyrelsen om SGU besitter relevanta uppgifter.

**Sammanfattning:** Av SGUs mineralfyndighetsdatabas framgår att det rör sig om äldre gruvverksamheter som var verksamma under 1800-talet. Det går alltså inte att koppla någon koncessionshavare idag till platsen. SGU anser därför att länsstyrelsen bör ta beslut om instängsling av gruvhålet.

**Samhällseffekter:** Förhindra att människor och djur kan komma till skada.

*SGUs dnr 33-2252-2020 – Vägledning för sulfidbärande berggrund.*

**Frågeställning:** Idag saknas en vägledning för prediktion och hantering av entreprenadbergsmassor med förhöjda halter av svavel. Exploateringskontoret i Stockholm har låtit en konsult ta fram en lokal vägledning med syfte att säkra byggverksamheten i Stockholmsregionen.

**Sammanfattning:** SGU anser att stora delar av den konsultrapport som har tagits fram är riktig, upplysande och fungerar på ett vägledande sätt för entreprenörer, konsulter, beställare och myndigheter. Avseende föreslagna metoder anser dock SGU att fullständig kemisk karakterisering av bergmaterialet krävs och att till exempel ABA-metoden inte är tillförlitlig att använda på de flesta bergarter i Sverige. SGU framlägger vidare i sitt yttrande att man förutom svavel även bör redovisa övriga farliga och ofarliga ämnen, bland annat på grund av att korrelationen mellan grundämnen är relativt låg varför en kännedom om svavelhalten inte ger kunskap om de övriga ämnena. SGU tar även upp en del brister och påpekanden om vilket lämpligt underlagsmaterial man ska använda sig av, om hur man skapar en representativ provtagning, om relevanta skyddsåtgärder för de lokala vattenförhållandena och om betydelsen av lokalt förekommande pH-neutraliserande berggrund, till exempel kalksten, som ökar den naturliga buffringskapaciteten.

**Samhällseffekter:** Med en god kunskap om berggrundens sammansättning och en tydlig vägledning om hur man ska hantera sulfidförande berggrund vid entreprenadplatser kan negativ miljöpåverkan undvikas och samhället kan fortsätta utvinna entreprenadberget som en naturresurs för byggandet.

Beslut i detta ärende har fattats av generaldirektören Anneli Wirtén.

I den slutliga handläggningen av ärendet har även avdelningschefen Göran Risberg deltagit. Enhetschefen Elin Jansson har varit föredragande.

Enligt SGUs beslut



Elin Jansson