



Reykjavíkurborg
Umhverfissvið

Flóra Grafarvogs Uppruni og útbreiðsla tegunda

Höfundur:

Jóhann Pálsson

Flóra Grafarvogs

Uppruni og útbreiðsla tegunda

Höfundur:
Jóhann Pálsson

Efnisyfirlit

3	Inngangur
3	Afmörkun athugunarsvæðisins
5	Byggðarþróun, mannvirki og ræktun
7	Eldri athuganir og ástand gróðurs
8	Friðun
8	Aðferðir
11	Niðurstöður
13	Lokaorð
15	Þakkir
17	Flóra Grafarvogs
46	Heimildir
48	Latnesk nafnaskrá
51	Íslensk nafnaskrá
55	1. viðauki. Listi yfir útbreiðslu tegunda á athugunarsvæðinu.
62	2. viðauki. Listi yfir nýlega gróðursettar tegundir í Nónholti

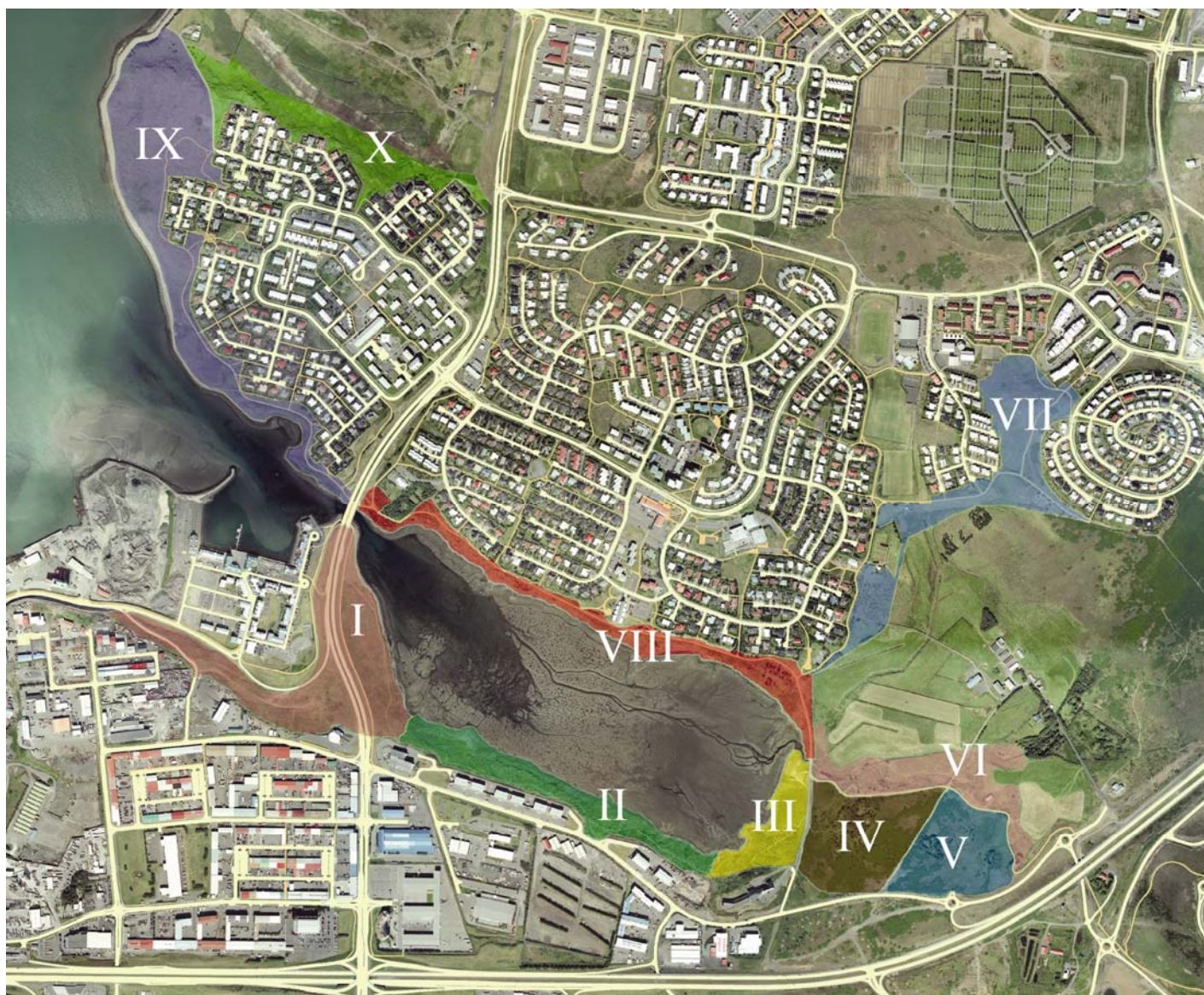
Inngangur

Haustið 2004 kom út á vegum Umhverfis- og heilbrigðisstofu Reykjavíkur Flóra Elliðaárdals. Þar var megináherslan lögð á að kanna ástand gróðurs í Elliðaárdal, skrá flóruna og reyna að fá sem heilsteypasta mynd af því hverjum breytingum hún hafði tekið á tuttugustu öldinni eftir að hefðbundinn landbúnaður lagðist af og ýmiss konar ræktun hófst í dalnum¹⁰. Á Elliðaárdal er nú hverfisvernd sem felur í sér að þar verði öllum framkvæmdum haldið í lágmarki en leitast verði við að láta náttúruna þróast á sjálfbæran hátt¹⁹. Gróðurfur í Elliðaárdal breyttist mjög mikið á öldinni sem leið og það er langt í frá að þeim breytingum sé lokið. Tilgangurinn með gerð flóru Elliðaárdals var að lýsa tímabundnu ástandi sem hafa má til viðmiðunar við þá gróðurframvindu sem þar verður á ókomnum árum.

Náttúrufur á útivistarsvæðum borgarinnar er fjölbreytt og þar hefur landnýting verið með ýmsu móti. Landbúnaður hefur lagst af en byggð þrengt að þeim með ýmiss konar mannvirkjagerð og ræktun svo sem sáningu grasfræs og trjárækt. Breytingar sem síðan hafa átt sér stað á gróðurfari eru mismunandi frá einum stað til annars. Æskilegt er því að gróðurathuganir, svipaðar þeim sem gerðar voru í Elliðaárdal, séu til sem víðast úr útmerkum borgarinnar. Því varð það að ráði hjá Umhverfissviði Reykjavíkur að flóran við Grafarvog og í nánasta umhverfi hans yrði athuguð. Athugunarsvæðið liggur að svæðinu sem rannsakað var í Elliðaárdal og Ártúnshöfða svo að saman mynda þau eina heild.

Afmörkun athugunarsvæðisins

Athugun þessi var gerð á þeim svæðum umhverfis Grafarvog upp með Grafarlæk og í Gufuneshöfða sem á aðalskipulagi eru merkt sem opin svæði til útivistar (Recreational areas)¹⁹. Auk þeirra voru skoðuð nokkur óbyggð svæði sem þeim tengjast en þau eru: Fyllingarnar vestan Höfðabakka ásamt leifum af því gróðurlendi sem eftir er austast í Ártúnshöfða og nær að þeim mörkum sem athuganir á flóru Elliðaárdals náðu til¹⁰, mestur hluti Nónholts sem er austur af botni Grafarvogs, landspildan milli götunnar Logafoldar og lands Tilraunastöðvar Háskóla Íslands að Keldum svo og Kotbrekkur og Stóriskyggir í vestasta hluta Keldnaholts. Umfang athugunarsvæðisins má sjá nánar á 1. mynd. Innan þess voru undanskilin heimagrafreitur við bæjarstæði Grafar, trjábelti sem gróðursett hafa verið á síðustu tveimur áratugum og eru hirt á sama hátt og önnur gróðurbeð á opnum svæðum borgarinnar, skólagarðar við Logafold og íþróttasvæði Fjölnis.

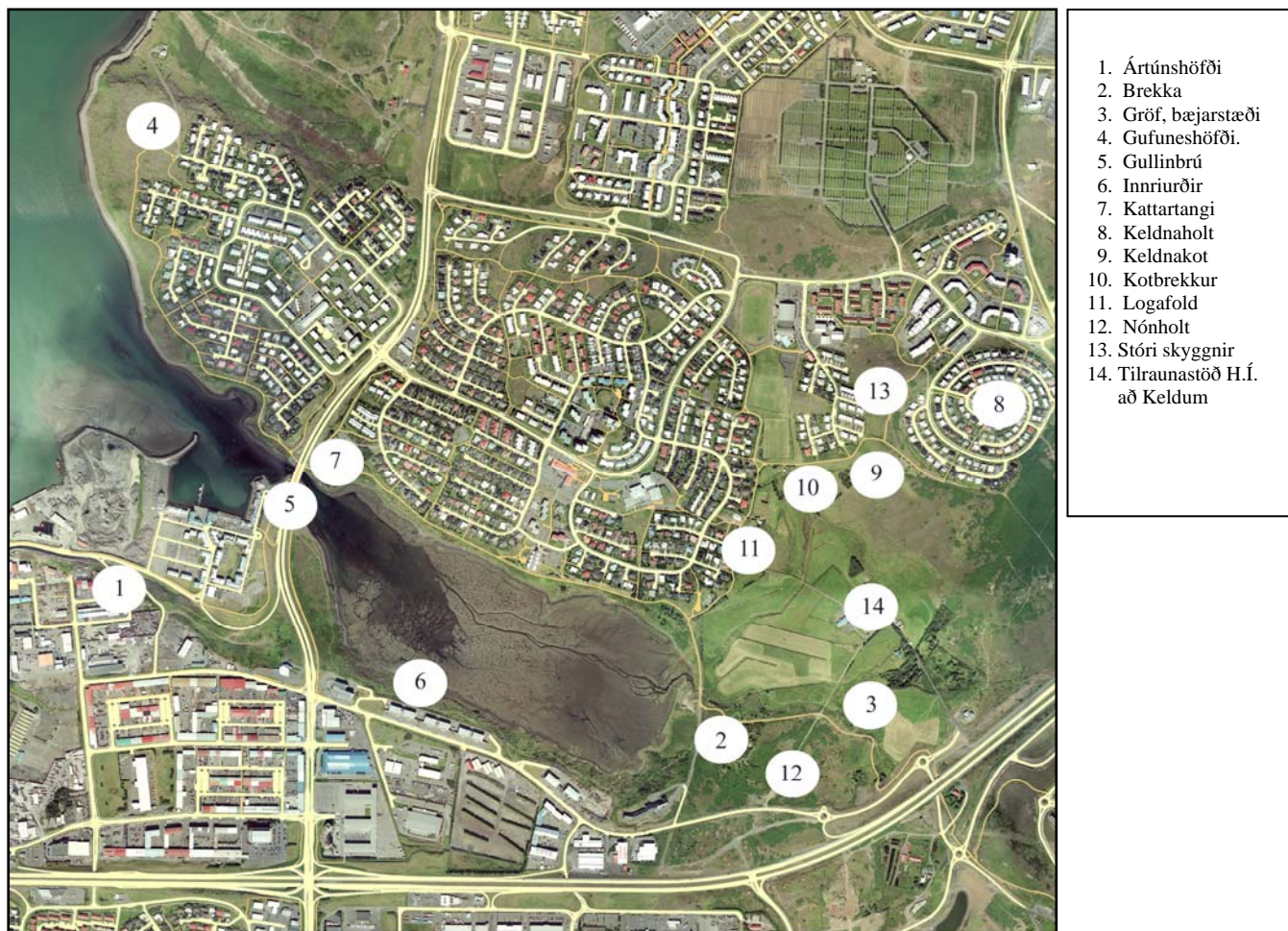


1. mynd. Athugunarsvæðið ásamt tíu landspildum sem því er skipt í.

Byggðarþróun, mannvirki og ræktun

Athugunarsvæðið er aðallega í landi jarðanna Gufuness, Keldna, Grafar (Grafarholts) og að litlum hluta í landi Árbæjar og Ártúns (Landamerki má sjá í Borgarvefsjá á vef Reykjavíkurborgar). Allar þessar jarðir komust í eigu Viðeyjarklausturs á þrettánda og fjórtánda öld. Við siðaskiptin urðu þær eign konungs og eignuðust ábúendur þær ekki fyrr en á fyrri hluta nítjándu aldar ^{5,6,7,17}. Hefðbundinn búskapur var stundaður á þeim fram yfir miðja öldina sem leið. Beitarálag hefur lengst af verið mikið á úthaga en mun hafa náð hámarki um miðbik síðustu aldar. Seljabúskapur, sem hlífði heimahögum fyrir beit yfir hásumarið, var þá löngu aflagður og sauðfjáreign hefur aldrei verið meiri en þá ³. Afréttarlöndin voru því ofsetin svo að mikið af fénu sótti sumarlangt í heimahagana þar sem að auki gengu brúkshestar og nautgripir bújarðanna. Á síðari hluta aldarinnar lagðist búskapur af á þessum jörðum og það sem eftir var af sauðfé í nágrenninu gekk á afgirtum afrétti. Frá því um 1970 hefur engin beit verið á athugunarsvæðinu, að því undanskildu að hrossum Tilraunastöðvarinnar að Keldum er beitt hóflega á afgirtum svæðum norðan við Grafarlæk. Á öldinni sem leið átti ýmiss konar mannvirkjagerð sér stað á svæðinu. Lítið fiskeldishús var byggt sunnan við Grafarlækinn 1963 og er það starfrækt enn. Norðan við Grafarvog og upp með Grafarlæk að sunnanverðu voru byggðir nokkrir sumarbústaðir á fyrri hluta aldarinnar. Þeir hafa nú allir verið fjarlægðir, þeir seinustu fyrir tæpum tuttugu árum. Á fimmta áratugnum var lögð ný heimreið að Keldum með tilheyrandi jarðvegsfyllingum að brú yfir Grafarlækinn og nokkru síðar var einnig lagður nýr vegur að Gufunesi fyrir botni Grafarvogs með allmiklu raski á umhverfinu. Almenn umferð vélknúinna ökutækja var lögð af á báðum þessum vegum fyrir u.þ.b. tuttugu árum. Eftir að íbúðarbyggð hafði verið skipulögð norðan við Grafarvog var hafist handa við að leggja akveg yfir voginn. Var vegurinn lagður á jarðvegsfyllingum út í voginn sunnan megin og hann síðan tengdur með brú, Gullinbrú, við bakkann að norðanverðu. Þeim framkvæmdum var lokið 1985. Vegurinn var breikkaður 1999 til vesturs með tveimur nýjum akreinum og önnur brú lögð samhliða þeirri er fyrir var.

Byggðirnar sem risu umhverfis og norðan Grafarvogs og nú seinast í Grafarholti þurftu frárennsli bæði á skolpi og regnvatni. Á árunum 1982-2000 voru lagðar skolp- og regnvatnslagnir niður með Grafarlæk og skolplagnir út með Grafarvogi báðum megin niður að Höfðabakka að sunnan og fram fyrir Gufuneshöfðann að norðan. Framan við Gerðhamra fer lögnin niður af höfðanum og heldur áfram meðfram honum í fjöruborðinu norður fyrir höfðann. Akfær slóði var lagður 2004 ofan á lögninni þar sem hún liggur niðri í fjöru, en árinu áður hafði gróður verið rannsakaður í Gufuneshöfðanum og mun því gróðurfar þar næst fjöruborðinu hafa raskast til muna frá því sú athugun fór fram.



2. mynd. Nokkur helstu örnefni á athugunarsvæðinu.

Óhjákvæmilega röskuðu öll framanskráð mannvirki mjög bæði landslagi og gróðri á þeim tiltölulega mjóu landræmum sem skildar voru eftir sem græn svæði, en auk þess þurfti að koma þar fyrir malbikuðum aðalgöngustígum bæði út með Grafarvogi að norðanverðu, frá vogbotninum upp í Keldnaholt og upp með Grafarlæk. Þessir göngustígar voru lagðir ofan á ræsum þar sem það var mögulegt svo að óvída þurfti að hreyfa við óröskuðu landi þeirra vegna. Út með Grafarvogi að sunnanverðu var lagður malarstígur, einnig að miklu leyti ofan á skolplögninni sem þar er. Reynt var að haga frágangi við stíga og ræsi þannig að þau féllu sem best að umhverfinu og hefur það víðast hvar tekist vel. Sunnan við Grafarlæk, til móts við bæjarstæði Grafar, er lágur jökulgarður²⁰. Grafa þurfti mikla geil í hann árið 2000 þegar skolp- og regnlagnir voru lagðar þar en síðan var fyllt upp í geilina og landið mótað á sama hátt og það var fyrir og grasfræi sáð í sárið. Með tímanum mun gróður þar fá á sig náttúrlegt yfirbragð og ummerki um jarðraskið verða illgreinanleg.

Á fyrri hluta aldarinnar sem leið var ræktað mikið af túnum norðan við Grafarlæk. Sú ræktun er ekki innan athugunarsvæðisins nema á hluta af mýrum

norðan Grafarlækjar, í landi Grafar, sem voru ræstar fram og breytt í tún á fjórða áratug aldarinnar. Var heyjað á þeim fram yfir 1950, en síðan hefur hrossum verið beitt þar af og til.

Á lóðum þeirra sumarbústaða sem áður voru á svæðinu standa eftir tré og annar garðagróður sem algengur var um miðbik aldarinnar. Félagar í Sjálfstæðisfélagi Grafarvogs gróðursettu töluvert af trjáplöntum fyrir neðan sjúkrahúsið Vog í lok níunda áratugarins og 1991 gróðursettu unglingar úr Vinnuskóla Reykjavíkur mikið af trjáplöntum við Grafarvog, austan við Logafold og á Skyggnessvæðinu. Á seinasta áratug aldarinnar var, á vegum Garðyrkjudeildar borgarinnar, plantað ýmiss konar trjá- og runnagróðri, einkum norðan við og fyrir botni vogsins. Einnig hefur töluvert borið á því að íbúar í nágrenninu hafi gróðursett trjáplöntur og flutt ýmsan garðagróður út fyrir lóðir sínar.

Eldri athuganir og ástand gróðurs

Árið 1988 kom út á vegum Rannsóknastofnunar Landbúnaðarins gróðurkort í mælikvarðanum 1: 25.000 sem nær m.a. yfir athugunarsvæðið. Þar eru brekkurnar upp frá sjónum, Keldnakotssvæðið og nánasta umhverfi Grafarlækjar skilgreind sem graslendi með mismunandi mikilli gróðurþekju nema brekkurnar fyrir botni Grafarvogs að suðaustanverðu sem eru greindar sem jaðar. Neðan undir Kotbrekkunum er sýnd lítil mýri en Kollurinn á Gufuneshöfða og nyrsti hluti Nónholts voru skilgreindir sem mosapemba¹⁸. Óhjákvæmilega verður flokkun mismunandi gróðurlenda mjög gróf á korti sem unnið er í jafn litlum mælikvarða og þetta kort er. Það nær engan veginn að lýsa því smágerða mynstri af mismunandi gróðurhverfum sem taka við hvert af öðru í jafn fjölbreyttu landslagi og þarna er.

Skýrsla um náttúrufar með Sundum í Reykjavík sem Náttúrufræðistofnun Íslands vann fyrir Borgarskipulag Reykjavíkur kom út 1999¹². Þar er birtur listi með 134 æðplöntum sem vaxa við Grafarvog. Í skýrslu Náttúrufræðistofnunar er afmörkun svæðisins við Grafarvog ekki skilgreind nákvæmlega. Þar er talað um gróðurfur umhverfis voginn, í Nónholti, við Grafarlæk og í stærri hluta Keldnaholts en hér er gert. Aftur á móti kemur ekki fram hvort eitthvað hefur verið litið á gróður í Gufuneshöfða.

Sumarið 2000 var gerð athugun á landnámi plantna á landfyllingum suðaustan við Gullinbú en þar var landmótun lokið og sáð grasfræi í svæðið fimmtán árum áður og hefur framvinda gróðurs síðan átt sér þar stað án nokkurra inngripa. Á athugunarsvæðinu, sem er rúmir þrír hektarar, fundust 105 tegundir æðplantna og mismunandi gróðursamfélög voru farin að myndast⁸. Sumarið 2002 var gerð

athugun á útbreiðslu og kjörlendi hjartapunts *Briza media* en hann vex á dálitlu svæði fyrir botni Grafarvogs og er það eini fundarstaður tegundarinnar á Íslandi⁹.

Friðun svæðisins

Leirurnar í Grafarvogi voru settar á Náttúruminjaskrá 1981¹⁵ og síðan Gufuneshöfði 1984¹⁶. Í aðalskipulagi Reykjavíkur 1984–2004 var sett borgarvernd á Gufuneshöfða, Grafarvog og nánasta umhverfi hans auk svæðisins upp með Grafarlæk upp undir Vesturlandsveg¹. Við endurskoðun aðalskipulagsins fyrir tímabilið 1996–2016 var henni breytti í almenna borgarvernd að því undanskildu að leirurnar í Grafarvogi voru felldar undir staðfesta borgarvernd² og í aðalskipulagi Reykjavíkur 2001–2024 eru þessi svæði sett undir hverfisvernd, eins og hún er skilgreind í skipulags- og byggingarlögum nr. 73 frá 1997¹⁹. Hverfisvernd felur í sér að þar verði öllum framkvæmdum haldið í lágmarki en lífríki svæðisins leyft að þróast á náttúrlegan hátt.

Aðferðir

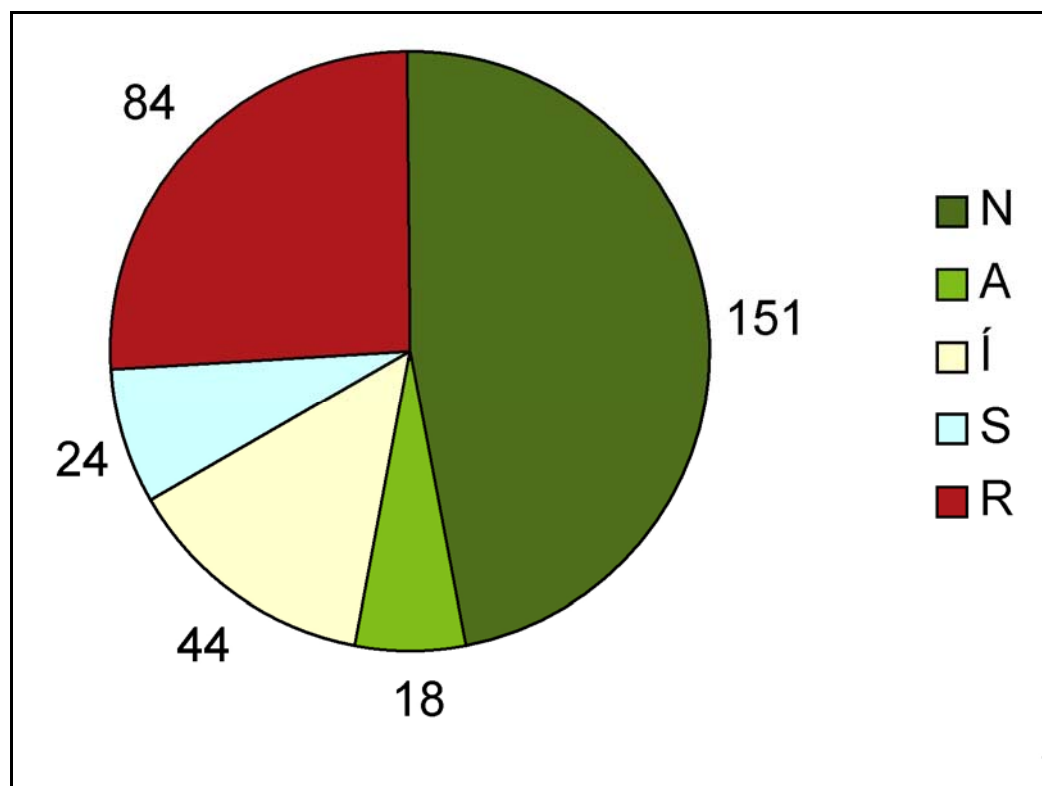
Þessi athugun fór fram á árunum 2003 til 2005 en einnig var stuðst við athuganir sem gerðar höfðu verið á landfyllingum við Gullinbrú sumarið 2000⁸. Til þess að gefa hugmynd um útbreiðslu einstakra tegunda var svæðinu skipt í tíu afmörkuð landssvæði sem auðkennd eru með mismunandi litum og merkt með rómverskum tölum á 1. mynd. Á hverju þessara landssvæða voru skráðar allar tegundir æðplantna, þ.e. byrkninga og fræplantna sem þar fundust, og þær flokkaðar eftir uppruna. Höfundur þessa rits er kunnugur gróðurfari á þessum slóðum frá gamalli tíð og hefur fylgst með gróðurfarsbreytingum þar í meira en hálfa öld. Enn er unnt að gera sér grein fyrir hvaða tegundir uxu á þessum slóðum fyrir búsetubreytingarnar sem þar urðu upp úr miðri 20. öldinni.

Tegundunum var skipað í sex flokka eftir uppruna. Þar eru í fyrsta lagi innlendar tegundir sem eru upprunalegar á svæðinu og í öðru lagi innlendar tegundir sem hafa borist inn á svæðið á seinustu öld. Síðan koma annars vegar ílendar tegundir, þ.e. tegundir sem ekki eru upprunalega í íslensku flórunni en hafa vaxið í óráktuðu landi á nokkrum stöðum um árabil og dreift sér og hins vegar slæðingar, þ.e. erlendar tegundir sem hafa borist út frá nærliggjandi byggð eða slæðst út á annan hátt en teljast ekki fyllilega ílendar. Að lokum eru

tegundir sem hafa verið gróðursettar og eru þær flokkaðar annars vegar í plöntur sem standa eftir í yfirgefnum lóðum eða túnum og hins vegar plöntur sem hefur verið plantað í óræktað land eða sáð, t.d. meðfram göngustígum eða í annað raskað land. Við flokkun eftir uppruna getur sama tegund komið fyrir í fleiri en einum flokki t.d. flokkast birki sem innlend aðkomutegund en kemur auk þess fyrir ýmist sem eftirstöðvar í aflögðum lóðum, gróðursett í útmörk eða sem sjálfsáð. Meðal fjölda margra annarra má nefna garðarifsber sem er upprunalega ræktað og finnst sem eftirstöðvar í lóðum. Tegundin hefur síðan ílenst og vex víða sjálfsáð í lúpínubreiðum og skóglendi en hún hefur einnig borist út með garðaúrgangi og flokkast þar sem slæðingur. Í 1. viðauka, sem sýnir útbreiðslu tegundanna, má sjá til hvaða flokks eða flokka viðkomandi tegund telst í hverjum reit sem hún kemur fyrir í. Þegar flóra dalsins er flokkuð eftir uppruna, sjá 3. mynd, er hver tegund aðeins sett í einn flokk. Þar eru það innlendu flokkarnir sem hafa forgang, t.d. er birki einungis flokkað sem innlend aðkomutegund og ílendar tegundir eru flokkaðar sem slíkar þótt þær hafi einnig verið ræktaðar eða hafi slæðst út frá ræktun.

Ein af yfirgefnum sumarbústaðarlóðunum á svæðinu hefur nokkra sérstöðu, hún var umhverfis bústað sem nefndist Brekka og stóð norðvestast í Nónholti sem er fyrir botni Grafarvogs (sjá 2. mynd). Lóðin er stór og var plantað þar á sínum tíma óvenju fjölbreyttum gróðri. Má með sanni segja að þar hafi verið gróðursettar nær allar þær trjá- og runnategundir sem voru fáanlegar í gróðrarstöðvum á þeim tíma sem verið var í bústaðnum, þ.e. frá 1952 og fram á áttunda áratuginn. Lóðin fór síðan í órækt þangað til borgin eignaðist hana 1996. Var þá trjágróður grisjaður, lagðir göngustígar, settir niður bekkir og landið opnað fyrir almenning sem eins konar náttúrugarður. Þarna nýtur gróður ekki sömu umhirðu og í skrudgördum eða trjábeðum borgarinnar en býr við svipuð kjör og gróður í almennum útivistarsvæðum. Plöntur sem þarna vaxa frá gamalli tíð voru því skráðar á sama hátt og annar gróður á athugunarsvæðinu. Næstu árin eftir að svæðið var lagfært var fjölbreyttum trjá- og runnagróðri plantað þar í tilraunaskyni m.a. fjölda tegunda og yrkja sem eru almennt ekki gróðursett í útmerkur. Þetta nýgróðursetta safn er ekki talið með í flóru svæðisins, en í 2. viðauka er skrá yfir þær tegundir úr safninu sem voru lifandi haustið 2005.

3. mynd. Fjöldi tegunda af mismunandi uppruna



N = Upprunalegar tegundir, þ.e. innlendar tegundir sem ætla má að hafi vaxið á svæðinu áður en áhrifa frá aukinni byggð á 20. öld fór að gæta.

A = Innlendar tegundir sem hafa borist inn á svæðið á 20. öld.

I = Ílendar tegundir, þ.e. erlendar tegundir sem hafa sest að hér á landi á seinustu tveimur öldum og hafa annað hvort vaxið í óræktuðu landi í meira en 50 ár eða dreift sér af eigin rammleik í óræktuðu landi á fleiri en þremur stöðum á landinu.

S = Slæðingar, þ.e. tegundir af erlendum uppruna sem hafa borist út með grasfræi, garðaúrgangi eða á annan hátt en teljast ekki ílendar.

R = Ræktaðar tegundir, þ.e. tegundir sem hafa upphaflega verið gróðursettir á vaxtarstaðnum.

Niðurstöður

Á athugunarsvæðinu fundust alls 324 tegundir æðplantna. Af þeim eru 151 eða 46,6% upprunalegar á staðnum eða með öðrum orðum uxu þar áður en gróðurfar fór að breytast vegna búsetubreytinga á tuttugustu öldinni. Aðrar 18 eða 5,6% eru innlendar aðkomutegundir, þ.e. tegundir sem fundust ekki á þessum slóðum í byrjun nítjándu aldar en hafa borist inn á svæðið á öldinni sem leið. Innlendu tegundirnar eru því samtals 169 eða 52,2%. Ílendar tegundir eru 44 eða 13,6% en slæðingar 24 sem gerir 7,4% af heildarflórunni. Ræktaðar tegundir, þ.e. tegundir sem hafa verið gróðursettar á núverandi vaxtarstað, eru samtals 87 eða 26,8% af heildarflórunni. Af þeim eru 27 tegundir eftirstöðvar frá ræktun í yfirgefnum lóðum og hafa þar af leiðandi verið á vaxtarstaðnum meira en hálfa öld.

Þarna vaxa nokkrar innlendar tegundir sem ekki eru algengar í landshlutanum og ein þeirra finnst hvergi annars staðar á landinu. Er það hjartapunktur sem fannst þarna fyrir nokkrum árum og allt bendir til að hann hafi vaxið þarna öldum saman⁹. Blástjarna hefur vaxið í nokkur ár á fyllingunum við Gullinbrú. Ekki er vitað hvernig þessi tegund, sem er mjög sjaldséð á þessum slóðum, hefur borist þangað en ólíklegt er að hún verði langlíf þarna eftir að gróður fer að þéttast á vaxtarstaðnum. Laugamaðra vex á einum stað við Grafarlæk, bjúgstör vex á nokkrum stöðum í fjörunni og jarðarber vaxa villt í urðunum í Gufuneshöfða. Allar þessar tegundir eru fremur sjaldgæfar á höfuðborgarsvæðinu. Strandvingull *Festuca rubra* subsp. *pruinosa* finnst í fjörum en útbreiðsla hans á landinu hefur ekki verið könnuð.

Nokkrar innlendar tegundir, sem ekki uxu áður á svæðinu, hafa borist þangað án þess að séð verði að það sé fyrir tilstilli mannsins. Fyrst af þeim kom ætihvönnin sem er mjög eftirsótt beitarplanta en finnst ekki þar sem fé gengur að staðaldri. Ætihvönn fór að stinga upp kollinum í fjörunum upp úr miðri öldinni sem leið og er nú orðin algeng umhverfis voginn og vex upp með öllum Grafarlæk. Nýlega hafa fundist nokkrar plöntur af geitahvönn í sjávarbökkunum við Grafarvog. Geitahvönn óx áður næst Grafarvogi í hólum Dimmu en svo nefnist efsti hluti Elliðaáanna. Eftir að beit lagðist af í Elliðaárdalnum breiddist hún fljótt um allan dalinn og er nú mjög algeng þar. Fræ Geitahvannar virðist hafa borist með sjávarstraumum í Grafarvoginn og mun hún að öllum líkindum dreifa sér upp frá veginum á næstu áratugum. Á fyrri hluta síðustu aldar óx sortulyng í austanverðu Grafarholti en fannst ekki í lágsveitunum nær sjónum. Á síðari fjórðungi aldarinnar fór sortulyng að stinga upp kollinum vestar og er nú ekki óalgengt í Keldnaholti. Fyrir nokkrum árum fannst sortulyng utarlega í

Grafarvogi á jarðvegsfyllingum við Gullinbrú sem gerðar voru 1985⁸. Hvað veldur þessum breytingum á útbreiðslu sortulyngs liggur ekki í augum uppi. Hugsanlegt er að í Grafarholti austanverðu, þar sem er snjóþyngra en í lágsveitunum nær sjónum, hafi vetrararbeit ekki gengið eins nærri sortulyngi. Sæhvönn, sem er fremur sjaldgæf á höfuðborgarsvæðinu, óx áður í Gufuneshöfðanum og fundust plöntur inn að Kattartanga þar sem Gullinbrú er nú. **Núna vex sæhvönn inn með allri norðurströndinni og fyrir botni vogsins.** Eins og áður hefur komið fram var gengið frá fyllingu yfir skólplögn sem liggur framan við Gufuneshöfðann sumarið 2004 og þar með var landinu næst fjörinni, þar sem áður voru aðalvaxtarstaðir sæhvannarinnar, raskað. Runnar af gulvíði sem fyrir voru á stöku stað á athugunarsvæðinu fóru að teygja úr sér þegar beit lagðist af en síðan hefur vaxið upp mikið af sjálfsáðum runnum. Gulvíðir sá sem er upprunalegur á þessum slóðum er lágvaxinn að eðlisfari og nær sjaldnast eins metra hæð en mikið af sjálfsáðu runnunum, sem hafa vaxið upp á seinni árum, eru mun hávaxnari og eru að öllum líkindum afkomendur ræktaðra plantna sem eru upprunnar í öðrum landshlutum.

Nokkrar innlendar tegundir hafa borist á athugunarsvæðið frá ræktun. Einna mest ber á birki, sem ýmist stendur eftir í gömlum lóðum eða hefur verið gróðursett í útmörk, en auk þess er urmull af sjálfsáðum plöntum að koma í ljós. Reyniviður stendur víða eftir í gömlum lóðum en í seinni tíð eru sjálfsáðar plöntur víða að vaxa upp. Sigurskúfur vex í miklum breiðum neðan við bæjarstaði Grafar. Mun hann hafa verið gróðursettur þar í lok 19. aldar, en eftir að beit lagðist af umhverfis Grafarlæk fór hann að breiða úr sér og vex nú langt niður með læknum. Á seinustu áratugum hefur sigurskúfur einnig vaxið upp á nokkrum öðrum stöðum þangað sem hann hefur að öllum líkindum borist með aðfluttum jarðvegi. Nokkrar aðrar innlendar tegundir, t.d. giljaflækja, fuglaertur og hagabruða hafa verið gróðursettar á svæðinu en ekki dreifst neitt að ráði.

Í norðvesturhluta Nónholts var á sínum tíma gróðursettur **dúnmelur** og hefur hann dreift töluvert úr sér með rötarsprotum. Fyrir botni Grafarvogs hafa á seinustu árum fundist smábreiður af melgresi sem líkjast í flestu dúnmel. Þessar plöntur virðast vera ófrjóar og bendir ýmislegt til þess að þarna sé um að ræða bastarða dúnmels og íslensks melgresis. Hugsanlegt er að dúnmelurinn, sem þarna var gróðursettur, sé einn klónn sem þurfi frjó frá öðrum einstaklingi til að frjóvgast og á staðnum ekki sé um aðra frjógjafa að ræða en íslenska melinn. Litningafjöldi dúnmelsins og íslenska melsins er ekki sá sami, dúnmelurinn er ferlitna, $2n = 28$ en íslenski melurinn hefur áttfaldan grunnlitningafjölda ættkvíslarinnar þ.e. $2n = 56$ ¹³ og er því ólíklegt að þessar tegundir geti eignast frjó afkvæmi. Hvort þarna er raunverulega um bastarða að ræða er enn sem komið er aðeins tilgáta sem þó væri vert að rannsaka nánar. Hávingull, sem telst

til innlendu flórunnar, finnst á tveimur stöðum á svæðinu en það munu vera plöntur sem eru vaxnar upp af innfluttu grasfræi.

Eins og áður hefur komið fram fundust rúmlega fjörutíu ílendar tegundir á svæðinu. Viðja er í eðli sínu landnemategund sem sest auðveldlega að í röskuðu landi. Það var ekki farið að gróðursetja hana í garða og sumarbústaðarlóðir á höfuðborgarsvæðinu að ráði fyrr en eftir 1963 en fljótlega eftir það fóru fyrstu fræplönturnar að finnast. Viðjan er nú mjög algeng við Grafarvog og í Gufuneshöfða og eru sjálfsáðir runnar margir hverjir orðnir hátt á þriðja metra. Neðan við bæjarstæði Grafar vaxa bæði höskollur og hindber sem hafa líklega verið þar frá því í lok 19. aldar. Nokkrar tegundir, sem um miðja öldina voru gróðursettar til skrauts í sumarbústaðarlóðum, standa þar eftir og láta engan bilbug á sér finna. Má þar nefna fjallakornblóm sem finnst á nokkrum stöðum og vex stór breiða af því á einum stað á bökkunum norðan við Grafarvog. Meðfram göngustíg austan við Logafold vex skógarsmári og dreifir úr sér með stofnrenglum. Í Nónholti, þar sem sumarbústaðurinn Brekka stóð, mynda höfuðklukka, jakobsstigi og vatnsberi eðlilegan undirgróður í skógarbotni. Nokkrar tegundir sem hafa ílenst á síðari hluta aldarinnar eru ríkjandi á melum og í röskuðu landi. Hóffífill er mjög áberandi, einkum á jarðvegsfyllingunum í Ártúnshöfða og neðan við Stórhöfða. Alaskalúpína hefur lagt undir sig raskað og örfoka land á Nónholti en garðarifsber og skógarkerfill fylgja síðan í kjölfar hennar. Sandfax myndar dálitla breiðu meðfram göngustíg við Grafarlæk og bakkar lækjarsytru norðan við Grafarvog eru vaxnir apablómi.

Nokkrar tegundir sem ekki teljast ílendar kunna það vel við sig þar sem þær hafa verið gróðursettar að þær virðast komnar til að vera. Í sjávarbökkunum norðan við Grafarvog vaxa hafþyrnir og silfurblað og breiða úr sér með rótarsprotum, en maríuskór hafa verið gróðursettir á nokkrum stöðum við vogbotninn og sjálfsáðar plöntur hafa fundist þar. Á sjávarbökkunum norðan við Grafarvog hefur hafursrót vaxið um árabil og mun það vera fyrsti fundarstaður tegundarinnar, sem enn verður að teljast slæðingur, hér á landi.

Lokaorð

Gróðurskilyrði á útivistarsvæðunum við Grafarvog og í Gufuneshöfða eru margvísleg og bjóða upp á fjölbreyttan gróður. Gróðurfar þar tók miklum stakkaskiptum á síðari hluta aldarinnar sem leið. Var það í fyrstu vegna þess að beit lagðist af og síðan, þegar byggð fór að þrengja að, með ýmiss konar mannvirkjagerð og ræktun. Afleiðingar þess að beit lagðist af sjást einna

gleggst við Grafarlæk, þar var land snöggbitið áður en núna eru bakkarnir umvafðir hávöxnum blómgróðri. Fjölbreyttur gróður stendur víða eftir í gömlum sumarbústaðarlóðum og hefur hann þróast í nokkra áratugi við þau skilyrði ein sem náttúrufar staðarins býður upp á. Umhverfis vegi og ræsi eru jarðvegsfyllingar, sem sáð var í grasfræi þegar gengið var frá þeim, en þar eru ný gróðursamfélög að myndast og á seinasta áratug aldarinnar var gróðursett mikið af trjáplöntum sem hafa tekið vel við sér og nú þegar eru vaxnir upp álitlegir skógarlundir á nokkrum stöðum.

Í Nónholti breiddist alaskalúpina út á örfoka mela og varð þar nær einráð á stórum svæðum. Nú er hún farin að hopa af þeim stöðum þar sem hún nam fyrst land og eru næstu stig gróðurframvindunnar að taka við. Þar hefur sums staðar vaxið upp hávaxinn runnagróður, einkum viðja, og fjöldi sjálfsáinna rifsberjarunna, sem lítið bar á meðan þeir voru faldir undir lúpínunni, eru að koma í ljós og á einum stað eru breiður af laxaberjum. Nokkrar hávaxnar jurtir, svo sem ætihvönn og hagabruða, stinga kollinum upp úr lúpínunni en jarðarber, sem höfðu hreiðrað um sig undir lúpínunni, koma í ljós þegar hún hörfar. **Mest ber þó á skógarkerfli, sem sækir í niturríka jarðveginn sem lúpínan skilur eftir sig.**

Enn breytist gróðurfar hratt á öllu athugunarsvæðinu og eru breytingarnar sem þegar hafa átt sér stað aðeins fyrstu stigin í þeirri gróðurframvindu sem mun eiga sér stað á ókomnum árum. Hvert hún stefnir á hverjum stað fyrir sig ræðst af landslagi og jarðvegsskilyrðum en það hversu fjölbreytt landslagið er og flóran tegundarík, gefur fyrirheit um að á komandi árum verði náttúrufar á þessum útivistarsvæðum óvenju fjölbreytt.

Þakkir

Athugun þessi er unnin fyrir Umhverfissvið Reykjavíkur. Grunnmyndin sem fyrsta og önnur mynd eru unnar á eru frá Landupplýsingakerfi Reykjavíkur. Bergþór Jóhannsson, grasafræðingur, hefur greint þá undanfífla sem safnað var á svæðinu. Hörður Kristinsson, grasafræðingur, og Þórólfur Jónsson, garðyrkjustjóri Reykjavíkur, hafa lesið yfir flórana og komið með margar gagnlegar ábendingar. Hannes Þór Hafsteinsson, garðyrkjufraeðingur, hefur látið í té upplýsingar um plöntur sem gróðursettar voru í Brekku í Nónholti og aðstoðað við könnun þar. Öllum þessum og öðrum sem aðstoð veittu við þessar athuganir færi ég mínar bestu þakkir.

- - -



Frá Grafarvogi. Eftir fyrstu haustfrost slær purpurarauðum lit á sigurskúfsbreiðu í brekkunni neðan við bæjarstæði Grafar.



Horft upp eftir Grafarlæk.

Flóra Grafarvogs*

Pteridophyta BYRKNINGAR

Lycopodiatae JAFNAR

1. *Selaginellaceae* MOSAJAFNAÆTT

Selaginella selaginoides (L.) P. Beauv. ex Schrank & Mart., - MOSAJAFNI - [N] Finnst víða í þurru mólendi.

Equisetatae ELFTINGAR

2. *Equisetaceae* ELFTINGAÆTT

Equisetum arvense L. - KLÓELFTING - [N] Algeng tegund í frjóum jarðvegi, einnig áberandi á röskuðu landi.

Equisetum fluviatile L. - FERGIN - [N] Vex á nokkrum stöðum í skurðum og votlendi norðan við Grafarlæk.

Equisetum palustre L. - MÝRELFTING - [N] Algeng tegund í mýrum og öðru votlendi.

Equisetum pratense Ehrh. - VALLELFTING - [N] Mjög algeng tegund, einkum í vallendi.

* Latínuheitin eru samkvæmt plöntulista Náttúrufræðistofnunar Íslands¹⁴. Sá listi var seinast uppfærður 11. mars 2005 og var þá nokkrum nöfnum breytt. Þeim breytingum er fylgt hér, en nöfn sem notuð voru í Flóru Elliðaárdals¹⁰ má finna hér í Latneskri nafnaskrá á bls. 48 ásamt þeim samnefnum sem notuð eru nú.

Equisetum variegatum Schleich. - BEITIESKI - [N] Vex hér og þar í holta- og heiðargróðri.

Filicatae BURKNAR

3. *Opioglossaceae* NAÐURTUNGUÆTT

Botrychium lunaria (L.) Sw. - TUNGLJURT - [N] Kemur fyrir hér og þar innan um heiðargróður og í valllendi.

4. *Woodsiaceae* LIÐFÆTLUÆTT

Cystopteris fragilis (L.) Bernh. - TÓFUGRAS - [N] Tófugras er algengt í urðum og klettum sunnan við Grafarvog og í Gufuneshöfða.

Spermatophyta FRÆPLÖNTUR

Coniferophytina (Gymnospermae) BERFRÆVINGAR

5. *Pinaceae* ÞALLARÆTT

Larix sibirica Ledeb.* - SÍBIRÍULERKI - [E,R] Nokkur lerkitré standa eftir í gömlum sumarbústaðarlóðum í Nónholti og við Grafarvog en auk þess hefur mikið af lerki verið gróðursett í trjáræktarsvæðum.

Picea abies (L.) Karst. - RAUÐGRENI - [E] Nokkur tré standa eftir í gamalli sumarbústaðarlóð í Nónholti.

Picea engelmannii (Parry) Engelm. - BLÁGRENI - [R] Örfáar blágreniplöntur hafa verið gróðursettar norðan við Grafarvog.

* Hér er fjallað um síbiríulerki í víðri merkingu tegundarinnar en ekki reynt að skipta henni upp í fleiri tegundir svo sem *L. russica* (Endl.) Sabine ex Trautv. eða *L. sukachevii* Dylis, sem kallað hefur verið rússalerki hér á landi.

Picea sitchensis (Bong.) Carr. - SITKAGRENI - [I,E,R] Nokkuð af eldri trjám stendur eftir í gömlum lóðum og dálítið af plöntum hefur verið gróðursett nýlega umhverfis Grafarvog. Sjálfsáðar plöntur hafa fundist á Kattartanga og í Nónholti.

Pinus contorta Dougl. - STAFAFURA - [R] Mikið af stafafuru var gróðursett í trjáræktarsvæðum á tveimur síðustu áratugum síðustu aldar.

Pinus mugo Turra - FJALLAFURA - [E,R] Nokkrar fjallafurur standa syðst í Nónholti og hafa greinilega verið þarna allengi og ein planta hefur verið gróðursett nýlega í gamla lóð vestar í holtinu.

Pinus sylvestris L. - SKÓGARFURA - [E] Nokkrar skógarfurur standa eftir í gamalli sumarbústaðarlóð í Nónholti.

Pinus uncinata Mill. ex Mirb. - BERGFURA - [R] Plöntur af bergfuru hafa nýlega verið gróðursettar í Nónholti og norðan við Grafarvog.

6. *Cupressaceae* SÝPRUSÆTT

Juniperus communis L. - EINIR - [A,E] Einiplanta stendur eftir í gamalli sumarbústaðarlóð í Nónholti.

Magnoliophyta (Angiospermae) DULFRÆVINGAR

Magnoliatae TVÍKÍMBLÖÐUNGAR

7. *Salicaceae* VÍÐISÆTT

Populus tremula L. - BLÆÖSP - [A,E,R] Blæösp er innlend tegund, en hefur einungis fundist villt á Norður- og Austurlandi. Blæösp er í aflögðum garði á Kattartanga og yngri plöntur hafa verið gróðursettar á nokkrum öðrum stöðum við Grafarvog.

Populus trichocarpa Torr. & Gray - ALASKAÖSP - [I,E,R] Alaskaaspir hafa víða verið gróðursettar á trjáræktarsvæðum og nokkur gömul tré standa á yfirgefnum lóðum. Sjálfsáð planta hefur fundist á fyllingunni við Gullinbrú.

Salix alaxensis (Anderss.) Cov. - ALASKAVÍÐIR - [I,R] Alaskavíðir hefur víða verið gróðursettur á trjáræktarsvæðum og sjálfsáðar plöntur hafa fundist á nokkrum stöðum á svæðinu.

Salix arctica Pallas - FJALLAVÍÐIR - [N,R] Fjallavíðir er innlend tegund sem er fremur sjaldgæf á láglandi suðvestanlands. Tegundin hefur aðeins fundist villt á tveimur stöðum á athugunarsvæðinu og er annar fundarstaðurinn á fyllingunum við Gullinbrú þar sem plantan hefur vaxið upp af fræi eftir 1985⁸. Nokkrar plöntur af fjallavíði hafa verið gróðursettar í gamalli sumarbústaðarlóð í Nónholti.

Salix candida Flugge - BJARTVÍÐIR - [R] Bjartvíðir hefur verið gróðursettur á einum stað sunnan við Grafarlæk.

Salix caprea L. - SELJA - [I,R] Dálítið af seljum hafa verið gróðursettar umhverfis Grafarvog. Þær eru það ungar að þær hafa ekki blómgast enn. Þrátt fyrir það hafa sjálfsáðar plöntur fundist á tveimur stöðum við voginn og eru þær greinilega af fræi sem borist hefur lengra að.

Salix daphnoides Vill. - FAGURVÍÐIR - [R] Plöntur af fagurvíði hafa verið gróðursettar á tveimur stöðum við Grafarvog.

Salix dasyclados Wimm. - FLOSVÍÐIR - [E] Nokkrar plöntur af flosvíði standa í gamalli sumarbústaðarlóð í Nónholti.

Salix glauca L.- RJÚPUVÍÐIR - [E] Planta af rjúpuvíði stendur eftir í gamalli sumarbústaðarlóð í Nónholti.

Salix hastata L. - SÓLVÍÐIR - [R] Ein planta af sólvíði hefur verið gróðursett norðan við Grafarvog.

Salix herbacea L. - SMJÖRLAUF - [N] Mjög algengt í urðum, klettum og í mólendi.

Salix hookeriana Barrat - JÖRFAVÍÐIR - [R] Plöntur af jörfavíði hafa verið gróðursettar í trjáræktarsvæðum við Grafarvog og í Gufuneshöfða.

Salix lanata L. - LOÐVÍÐIR - [N,R] Algengur, einkum í holtum og klettum og á einum stað norðan við Grafarvog hafa plöntur verið gróðursettar utan lóða.

Salix myrsinifolia Salisb.* - VIÐJA - [I,E,R] Viðja stendur víða eftir í yfirgefnum lóðum og mikið af plöntum hefur verið gróðursett á trjáræktarsvæðum, en auk þess er mikið um sjálfsáðar plöntum alls staðar á athugunarsvæðinu.

Salix myrsinites L. - MYRTUVÍÐIR - [R] Plöntur af myrtuvíði hafa verið gróðursettar á nokkrum stöðum við Grafarvog og austan við Logafold.

* Þær plöntur af *Salix myrsinifolia* s.l. sem hafa verið gróðursettar hér á landi eru mjög breytilegar, en auk þeirra er nú orðið mikið af sjálfsáðum plöntum víða um land. Engin grasafræðiaugun hefur verið gerð á þessum efniviði og meðan svo er tel ég ekki unnt að flokka hann til ákveðinna deilitegunda, en nota íslenska nafnið viðja, sem haft hefur verið um deilitegundina *S. m. subsp. borealis* (Fries) Hyl., á tegundina í víðri merkingu.

Salix pentandra L. - GLJÁVÍÐIR -. [S,E,R] Gljávíðir stendur eftir í gömlum sumarbústaðarlóðum við Grafarvog og hefur seinna verið gróðursettur hér og þar á athugunarsvæðinu og planta hefur borist út með garðaúrgangi á einum stað. Nær allar plönturnar eru sami klóninn sem er kominn af dönsku tré sem stóð í gamla kirkjugarðinum við Aðalstræti í Reykjavík. Fyrir botni Grafarvogs eru nokkrar plöntur sem munu vera ræktaðar upp af fræi frá Þrándheimi í Noregi.

Salix phylicifolia L. - GULVÍÐIR - [N,E] Á athugunarsvæðinu voru einstaka runnar af mjög lágvöxnum gulvíði meðan þar var enn stundaður hefðbundinn búskapur. Eftir að beit lagðist af hafa þessir runnar stækkað en eru mjög lágvaxnir eins og allur sá gulvíðir sem er upprunalegur á svæðinu. Í gömlum lóðum vex gulvíðir af öðrum uppruna sem er mun hávaxnari og í aðliggjandi görðum eru ræktað yrki sem eru algengur garðagróður bæði 'Brekka' (Brekkuvíðir) og 'Strandir' (Strandavíðir). Á seinni árum hefur urmull af sjálfsáðum gulvíðiplöntum vaxið upp af fræi og eru þær mjög breytilegar í útliti sem bendir til að plöntur af mismunandi uppruna hafi æxlást saman. Eitthvað kann og að vera af bastörðum gulvíðis og viðju en engin athugun hefur enn verið gerð á þeim.

Salix × *smithiana* Willd. 'Vesturbær' - VESTURBÆJARVÍÐIR - [E] Runnar af vesturbæjarvíði standa eftir í gömlum sumarbústaðarlóðum í Nónholti og við Grafarlæk.

Salix smithiana × *alaxensis* - BASTARÐUR VESTURBÆJARVÍÐIS OG ALASKAVÍÐIS - [R] Nokkrar plöntur af klóni sem er bastarður milli vesturbæjarvíðis og alaskavíðis og varð til við stýrða víxlfrjógungun í Lystigarði Akureyrar hafa verið gróðursettar í trjáræktarsvæði austan við Logafold.

Salix viminalis L.s.l. 'Þingvíðir' - ÞINGVÍÐIR - [E,R] Stórir runnar af þingvíði standa eftir í gömlum lóðum í Nónholti og við Grafarlæk. Í trjáræktarsvæðinu austan við Logafold hefur ung planta verið gróðursett.

Salix taxa hybridae originis - KÖRFUVÍÐIBLENDINGAR - [R] Tveir systkinahópar af körfuvíðiblandingum hafa verið gróðursettir í tilraunaskyni við Grafarlæk ¹¹.

8. *Betulaceae* BJARKAÆTT

Alnus rubra Bong. - RYÐÖLUR - [R] Nokkrar plöntur af ryðöl hafa verið gróðursettar norðan við Grafarvog.

Alnus sinuata (Reg.) Rydb. - SITKAÖLUR - [R] Allmikið af sitkaöl hefur verið gróðursettur við Grafarvog.

Alnus tenuifolia Nutt. - - BLÆÖLUR - [R] Nokkrar plöntur af blæöl hafa verið gróðursettar við Grafarvog.

Betula papyrifera Marsh. - NÆFURBJÖRK - [R] Nokkrar plöntur af næfurbjörk hafa verið gróðursettar norðan við Grafarvog.

Betula pendula Roth - VÖRTUBIRKI - [R] Nokkrar plöntur af vörtubirki hafa verið gróðursettir sunnan við og fyrir botni Grafarvogs.

Betula pubescens Ehrh. - BIRKI - [A,I,E,R] Íslenskt birki hefur verið gróðursett í alla reiti á athugunarsvæðinu nema á fyllingunum við Gullinbrú og svæðinu þar fyrir vestan. Eru það ýmist tré sem standa eftir í aflögðum lóðum eða sem Vinnuskóli Reykjavíkur gróðursetti á tíunda áratug síðustu aldar. Auk þeirra er aragrúi af sjálfsáðum birkiplöntum að vaxa upp alls staðar á athugunarsvæðinu.

9. *Ulmaceae* ÁLMSÆTT

Ulmus glabra Hudson - ÁLMUR - [E] Dálítið álmtre stendur eftir í yfirgefni sumarbústaðarlóð í Nónholti.

10. *Polygonaceae* SÚRUÆTT

Bistorta vivipara (L.) Delabre - KORNSÚRA [N] Kornsúra er mjög algeng og vex í ýmiss konar gróðursamfélögum.

Oxyria digyna (L.) Hill. - ÓLAFSSÚRA - [N] Algeng í melum, holtum og innan um slitróttan heiðargróður.

Polygonum aviculare L. - BLÓÐARFI - [N] Finnst á nokkrum stöðum í flögum og reski.

Rheum x rhabarbarum L. - RABARBARI - [S,E] Plöntur af rabarbara standa eftir í aflögðum gördum við Grafarvog og vestan við Gullinbrú hefur vaxið upp planta sem virðist hafa slæðst þangað með fyllingarefni.

Rumex acetosa L. - TÚNSÚRA - [N] Algeng í flestum gróðurlendum.

Rumex acetosella L. - HUNDASÚRA - [N] Algeng tegund, einkum þar sem gróðurþekja er ekki samfelld.

Rumex longifolius DC. - NJÓLI - [N] Algeng tegund í reski, en vex einnig í fjörum og meðfram Grafarlæk.

11. *Chenopodiaceae* HÉLUNJÓLAÆTT

Atriplex glabriuscula Edmonston - HRÍMBLAÐKA - [N] Algeng í fjörum.

12. *Portulacaceae* GRÝTUÆTT

Montia fontana L. - LÆKJAGRÝTA - [N] Algeng við lækjaseyrur og í rökum flögum.

13. *Caryophyllaceae* HJARTAGRASAÆTT

Undirætt *Alsinoideae*

Arenaria norvegica Gunn. - SKEGGSANDI - [N] Vex á nokkrum stöðum á melkollum.

Cerastium alpinum L. - MÚSAREYRA - [N] Hér og þar á melum og í klettum.

Cerastium fontanum Baumg. - VEGARFI - [N] Mjög algeng tegund sem kemur fyrir í flestum gróðursamfélögum þjurlendis, einnig í raklendi þar sem gróðurþekja er ekki samfelld.

Cerastium tomentosum L. - VÖLSKUEYRA - [S,R] Fundinn sem slæðingur við Grafarvog þar sem garðaúrgangur hefur verið urðaður og í Gufuneshöfða hafa plöntur greinilega verið gróðursettar utan lóðar.

Dianthus superbus L. - SKRAUTDROTTNING - [S] Skraudrottning vex á einum stað í vegkanti við nýlegan göngustíg upp með Grafarlæk.

Honkenya peploides (L.) Ehrh. - FJÖRUARFI - [N] Vex á nokkrum stöðum í fjörum við Grafarvog og í Gufuneshöfða.

Sagina nodosa (L.) Fenzl. - HNÚSKAKRÆKILL - [N] Vex hér og þar í malarkenndum jarðvegi.

Sagina procumbens L. - SKAMMKRÆKILL - [N] Algengur í rökum flögum.

Spergula arvensis L. - SKURFA - [N] Vex á nokkrum stöðum í flögum og opnu landi.

Stellaria graminea L. - AKURARFI - [I] Ílend tegund sem er algeng í ræktuðu landi einkum þar sem raklent er. Finnst ekki í Gufuneshöfða.

Stellaria humifusa Rottb. - LÁGARFI - [N] Fundinn á sjávarflæðum fyrir botni Grafarvogs.

Stellaria media (L.) Vill. - HAUGARFI - [N] Vex víða í ræktuðu landi og reski. Einnig á skuggsælum stöðum t.d. undir Gullinbrú.

Undirætt *Silenoideae*

Silene acaulis (L.) Jacq. - LAMBAGRAS - [N] Vex víða í holtum og á melum.

Silene dioica (L.) Clairv. - DAGSTJARNA - [I,S] Dagstjarna er ílend á fyllingum sunnan við Grafarvog og í norðanverðum Gufuneshöfða hefur hún borist út með garðaúrgangi.

Silene uniflora Roht. - HOLURT - [N] Vex allvíða á melum og í klettum.

Viscaria alpina L. [*Lychnis alpina* L.] - LJÓSBERI - [N] Ljósberi vex á melum og í slitróttu mólendi fyrir botni Grafarvogs og á Gufuneshöfða.

14. *Ranunculaceae* SÓLEYJAÆTT

Anemone nemorosa L. - SKÓGARANEMÓNA - [R] Skógaranemóna hefur verið gróðursett á einum stað norðan við Grafarvog..

Aquilegia vulgaris L. - VATNSBERI - [I,S] Vatnsberi hefur vaxið lengi í aflagðri sumarbústaðarlóð í Nónholti og má nú heita ílendur þar. Í norðanverðum Gufuneshöfða hefur planta af vatnsbera borist út með garðaúrgangi.

Caltha palustris L. - HÓFSÓLEY - [N] Vex víða við læki og dý.

Ranunculus acris L. - BRENNISÓLEY - [N] Algeng í margskonar gróðurlendum.

Ranunculus repens L. - SKRIÐSÓLEY - [N] Algeng einkum í raklendi, kringum ræktað land og í margs konar röskuðu landi.

Thalictrum alpinum L. - BRJÓSTAGRAS - [N] Vex hér og þar í mólendi, urðum og klettum.

15. *Papaveraceae* DRAUMSÓLEYJAÆTT

Undirætt *Papaveroideae*

Meconopsis cambrica (L.) Vig. - GULSÓL - [S] Fundin sem slæðingur á einum stað sunnan við Grafarvog.

Papaver bracteatum Lindley - RISASÓL - [S] Á einum stað norðan við Grafarvog hefur planta borist út með garðaúrgangi.

Papaver croceum Ledeb. - GARÐASÓL - [I] Ílend tegund sem um árabíl hefur vaxið í röskuðu landi í Ártúnshöfða, sunnan við Grafarvog og í Keldnaholti.

Undirætt *Fumarioideae*

Dicentra formosa (Haw.) Walpers - DVERGHJARTA - [S] Dverghjarta hefur borist út með garðaúrgangi á einum stað í Keldnaholti.

16. *Brassicaceae* KROSSBLÓMAÆTT

Arabidopsis petraea (L.) Lam. [*Arabis petraea* (L.) Lam.] - MELABLÓM - [N] Innlend tegund sem er tiltölulega algeng á malarásum og þar sem gróðurþekja er slitrótt.

Barbarea stricta Andr. - HLÍÐABLEIKJA - [I] Ílend tegund sem vex á fyllingunum við Gullinbrú og norðan við Grafarvog.

Cakile maritima Scop. - FJÖRUKÁL - [N] Vex í fjörum neðan við Gufuneshöfða.

Capsella bursa-pastoris (L.) Med. - HJARTARFI - [N] Hjartarfi finnst hér og þar í röskuðu landi.

Cardamine pratensis L. - HRAFNAKLUKKA - [N] Innlend tegund, algeng í flestum gróðurlendum.

Draba incana L. - GRÁVORBLÓM - [N] Vex hér og þar á melum og í heiðargróðri.

Hesperis matronalis L. - NÆTURFJÓLA - [S] Slæðingur sem fundist hefur í garðaúrgangi norðan við Grafarvog.

17. *Crassulaceae* HELLUHNODRAÆTT

Rhodiola dumulosa (Franch.) Fu. - KLUKKUHNODRI - [S] Planta af klukkuhnoðra vex þar sem garðaúrgangur hefur verið urðaður norðan við Grafarvog.

Rhodiola rosea L. - BURNIRÓT - [A,E] Innlend tegund sem finnst á einum stað sem eftirstöðvar frá ræktun í gamalli sumarbústaðarlóð í Nónholti.

Sedum spurium M. B. - STEINAHNOÐRI - [S] Finnst á einum stað þar sem garðaúrgangur hefur verið urðaður í Keldnaholti.

Sedum villosum L. - FLAGAHNOÐRI - [N] Vex hér og þar í flögum.

18. *Saxifragaceae* STEINBRJÓTSÆTT

Bergenia cordifolia (Haw.) Sternb. - HJARTASTEINBROTI - [S] Hjartasteinbroti vex á einum stað þar sem garðaúrgangur hefur verið urðaður í Gufuneshöfða.

Saxifraga caespitosa L. - ÞÚFUSTEINBRJÓTUR - [N] Vex í klettum og urðum sunnan við Grafarvog og í Gufuneshöfða.

Saxifraga hirculus L. - GULLBRÁ - [N] Gullbrá vex í dálitlu deiglendi vestur undir Stóraskyggni í Keldnaholti.

Saxifraga hypnoides L. - MOSASTEINBRJÓTUR - [N] Nokkrar plöntur vaxa í klettum sunnan við Grafarvog og í gilinu norðan við Grafarlæk.

Saxifraga × *urbium* D. A. Webb - POSTULÍNSBLÓM - [E] Dálítið af postulínsblómi vex í yfirgefinni sumarbústaðarlóð í Nónholti.

19. *Parnassiaceae* MÝRASÓLEYJARÆTT

Parnassia palustris L. - MÝRASÓLEY - [N] Kemur víða fyrir innan um lágvaxinn gróður, einkum þar sem raklent er.

20. *Ribesiaceae* RIFSÆTT

Ribes alpinum L. - FJALLARIFS - [E] Nokkrar plöntur af fjallarifsí standa eftir frá ræktun í gömlum lóðum í Nónholti og norðan við Grafarvog.

Ribes nigrum L. - SÓLBER - [S,E,R] Sólberjarunnar finnast í nokkrum gömlum lóðum en einnig hafa nokkrar plöntur verið gróðursettar nýlega á opnum svæðum og á einum stað í Keldnaholti hefur planta borist út með garðaúrgangi.

Ribes × *pallidum* Otto & Ditr. - GARÐARIFSBER - [I,E,R] Innan blendingstegundarinnar *R.* × *pallidum* teljast bæði yrki sem nefnt hefur verið 'Rautt Hollenskt' á íslensku og afkomendur þess sem hafa fyrir löngu ílenst hér á landi. Runnar af garðarifsberjum standa víða eftir í gömlum lóðum, en töluvert er af sjálfsáðum plöntum umhverfis Grafarvog, einkum í gömlum lúpínubreiðum.

Ribes rubrum L. - EÐALRIFSBER - [E] Allnokkrir runnar af eðalrifsberjum standa eftir í gamalli sumarbústaðarlóð í Nónholti. Hugsanlegt er að eitthvað af sjálfsáðum plöntum af þessari tegund kunni að vera þar og í gömlum lúpínubreiðum þar í nágrenninu. Þyrfti það að athugast nánar.

Ribes uva-crispa L. - STIKILSBER - [E] Stikilsberjarunnar standa eftir frá ræktun í gömlum lóðum í Nónholti og norðan við Grafarvog.

21. *Rosaceae* RÓSAÆTT

Undirætt *Spiraeoidea*.

Aruncus dioicus (Walt.) Fern - JÖTUNURT - [E] Plöntur af jötunurt standa eftir í gamalli sumarbústaðarlóð norðan við Grafarvog.

Sorbaria sorbifolia (L.) A. Braun - REYNIBLAÐKA - [E] Reyniblaðka stendur eftir í yfirgefni sumarbústaðarlóð við norðanverðan Grafarvog.

Spiraea betulifolia Pall. - HEIÐAKVISTUR - [R] Heiðakvistur hefur verið gróðursettur norðan við Grafarvog.

Spiraea × *billiardi* Herineq - ÚLFAKVISTUR - [E,R] Af ættkvíslinni *Spiraea* hefur lengi verið ræktaður klónn hér á landi sem talinn var af tegundinni *S. douglasii* og nefndur Dögglingkvistur. Svo virðist sem hér sé um að ræða blending tegundanna *S. douglasii* og *S. salicifolia* sem nefnist á latínu *S. × billiardi* og hefur hlotið íslenska nafnið úlfakvistur. Plöntur af úlfakvisti koma fyrir sem eftirstöðvar í gömlum lóðum við Grafarvog og hafa verið gróðursettar utan lóða í Gufuneshöfða.

Spiraea chamaedryfolia L. - BJARKEYJARKVISTUR - [R] Planta af bjarkeyjarkvisti hefur verið gróðursett í Nónholti og á trjáræktarsvæði austan við Logafold.

Spiraea japonica L. - JAPANSKVISTUR - [R] Plöntur af japanskvisti hafa verið gróðursettar á nokkrum stöðum við Grafarvog og í Gufuneshöfða.

Spiraea mollifolia Redh. - LOÐKVISTUR - [S] Í Gufuneshöfða hefur planta af loðkvisti borist út með garðaúrgangi.

Spiraea sp. 'Birkikvistur' - BIRKIKVISTUR - [R] Nokkrir runnar af birkikvisti hafa verið gróðursettir við Grafarvog og utan lóðar í Gufuneshöfða.

Undirætt *Rosoideae*

Acaena saccaticupula Bitter – GLITLAUF – [R] Planta af glitlaufi hefur verið gróðursett í gamalli sumarbústaðarlóð í Nónholti.

Alchemilla alpina L. - LJÓNSLAPPI - [N] Algengur í flestum gróðursamfélögum.

Alchemilla mollis (Buser) Rothm. - GARÐAMARÍUSTAKKUR - [I,S] Garðamaríustakkur finnst á nokkrum stöðum sem eftirstöðvar í gömlum görðum en hann hefur einnig dreifst út frá ræktun á seinustu áratugum og finnst sjálfsáðar plöntur hér og þar á svæðinu.

Series Vulgares. Innan safntegundarinnar *Vulgares*, sem almennt er kölluð maríustakkur á íslensku eru nokkrar sem mynda fræ án frjóvgunar og eru þær hver fyrir sig nánast einstæðar arfgerðir. Þessar smáttegundir eru vandgreindar og könnun á útbreiðslu þeirra ekki tæmandi. Á athugunarsvæðinu hafa fundist eftirfarandi tvær smáttegundir.

Alchemilla glabra Neygenf. - BREKKUMARÍUSTAKKUR - [N] Hefur fundist hér og þar við Grafarvog og upp með Grafarlæk.

Alchemilla vestita (Buser) Raunk. - HLÍÐAMARÍUSTAKKUR - [N] Algengur um allt athugunarsvæðið.

Argentina anserina (L.) Rydb. [*Potentilla anserina* L.] - TÁGAMURA - [N] Mjög algeng á áreyrum, flögum og víða í raklendi.

Comarum palustre L. [*Potentilla palustris* (L.) Scop.] - ENGIJARÓS - [N] Vex á nokkrum stöðum í mýrum og öðru raklendi.

Dryas octopetala L. - HOLTASÓLEY - [N] Mjög algeng í holta- og heiðagróðri.

Filipendula kamtschatica (Pall.) Maxim. - RISAMJAÐJURT - [E] Plöntur af risamjaðjurt standa í gömlum sumarbústaðarlóðum í Nónholti og við Grafarvog.

Filipendula ulmaria (L.) Maxim. - MJAÐJURT - [N] Algeng tegund í tiltölulega frjóum siltjarðvegi, einkum þar sem raklent er.

Fragaria vesca L. - JARÐARBER - [N,E] Töluvert af jarðaberjaklungri vex í grófri urð sunnan í Gufuneshöfða. Í Nónholti, við Grafarlæk og norðan við Grafarvog vaxa jarðarber í gömlum lúpínubreiðum, en þau munu upphaflega hafa borist þangað frá ræktun.

Geum rivale L. - FJALLDALAFÍFILL - [N] Algengur í frjóu landi.

Geum × sudeticum Tausch - BLIKDALAFÍFILL - [S] Á einum stað norðan við Grafarvog, þar sem garðaúrgangur hefur verið urðaður, vex dalafífill með gulum blómum sem virðist vera bastardur fjalldalafífills og brekkudalafífills, *G. montanum*. Bastarðar þessara tegunda hafa verið nefndir *G. × sudeticum* og fengið nafnið blikdalafífill í íslensku.

Potentilla crantzii (Crantz) G. Beck ex Fritsch - GULLMURA - [N] Mjög algeng einkum í slitróttum heiðagróðri og vallendi.

Potentilla fruticosa L. - RUNNAMURA - [R] Plöntur af runnamuru hafa verið gróðursettar fyrir botni Grafarvogs og í brekkunum norðan við voginn.

Rosa × kamtschatica Vent. - STRANDRÓS - [R] Strandrósir, sem eru blendingar á milli ígulrósar, *R. rugosa*, og Austur-Asísku kanelrósarinnar, *R. dumalis*, hafa verið gróðursettar á nokkrum stöðum á svæðinu, einkum í brekkunum norðan við Grafarvog.

Rosa majalis J. Herrmann - KANELRÓS - [R] Planta af kanelrós hefur verið gróðursett í Nónholti.

Rosa pendulina L. - FJALLARÓS - [R] Fjallarós hefur verið gróðursett í Nónholti og norðan við Grafarvog.

Rosa pimpinellifolia L. - ÞYRNIRÓS - [A,S,E,R] Vestan við Gullinbrú er þyrnirós sem virðist hafa borist þangað með aðfluttum jarðvegi. Í Nónholti standa þyrnirósir eftir í gamalli sumarbústaðarlóð og í brekkunum norðan við Grafarvog hafa verið gróðursettar nokkrar plöntur af þyrnirósayrkinu 'Katrínu Viðar'. Þyrnirós er innlend tegund en mun ekki áður hafa vaxið á þessum slóðum og þær plöntur sem þar eru núna eru af erlendum uppruna.

Rosa rugosa Thunb. - ÍGULRÓS - [E,R] Ígulrósir standa eftir í gamalli sumarbústaðarlóð í Nónholti en auk þess hafa plöntur verið gróðursettar á nokkrum stöðum umhverfis Grafarvog. Munu það að meira eða minna leyti vera garðaafrbrigði.

Rosa cf. sherardii Davies - DÚNRÓS - [E] Í gamalli sumarbústaðarlóð í Nónholti stendur rósarunni sem virðist vera *R. sherardii* sem nefnd hefur verið dúnrós á íslensku.

Rosa sp. - [E] Lítil rósarplanta, sem ekki er unnt að greina til tegundar, vex í gamalli lóð við Grafarlæk.

Rubus idaeus L. - HINDBER - [I,E] Hindber telst nú fyllilega ílend hér á landi. Á tveimur stöðum í Nónholti standa hindberjaplöntur eftir í gömlum sumarbústaðarlóðum en í byrjun 20 aldar voru hindber ræktuð við gamla bæinn að Gröf og munu plönturnar sem nú vaxa við Grafarlækinn vera eftirstöðvar frá þeirri ræktun.

Rubus parviflorus Nutt. - MÁNAKLUNGUR - [R] Planta af mánaklungri hefur verið gróðursett í Nónholti.

Rubus saxatilis L. - HRÚTABER - [N] Hrútaber finnast víðast hvar á athugunarsvæðinu, einkum í holtum og lyngbrekkum.

Rubus spectabilis Pursh - LAXABER - [I,E] Laxaber vaxa í gamalli sumarbústaðarlóð og lúpínubreiðum í Nónholti. Tegundin má nú heita ílend hér á landi.

Sanguisorba alpina Bunge - HÖSKOLLUR - [I,E,R] Höskollur vex við Grafarlæk neðan undir hinu gamla bæjarstæði Grafar og mun þar vera um að ræða nærri aldargamlar eftirstöðvar frá ræktun. Í útivistarsvæðinu austan við Logafold eru smábreiður af höskolli sem munu hafa verið gróðursettar þar og eru mun yngri.

Sanguisorba officinalis L. - BLÓÐKOLLUR - [A,R] Planta af blóðkolli hefur verið gróðursett í útivistarsvæðinu austan við Logafold.

Undirætt *Maloideae*

Cotoneaster lucidus Schlechtend. - GLJÁMISPILL - [R] Gljámispill hefur verið gróðursettur í trjáræktarsvæðum við Grafarvog og austan við Logafold.

Malus diversifolia (Bong.) Roem. - ALASKAEPLI - [E] Nokkrir runnar af alaskaeplum standa eftir í gamalli sumarbústaðarlóð í Nónholti.

Sorbus aucuparia L. - REYNIVÐUR - [A,I,E,R] Reyniviður er innlend tegund sem að öllum líkindum hefur áður fyrir vaxið á athugunarsvæðinu, en var horfinn þaðan fyrir lok 19. aldar. Víða standa reynitré eftir í gömlum lóðum, nokkur hafa verið gróðursett nýlega og víða eru sjálfsáðar plöntur að vaxa úr grasi.

Sorbus hybrida L. - GRÁREYNIR - [R] Gráreynir hefur verið gróðursettur á tveimur stöðum við Grafarvog.

Undirætt *Prunoideae*

Prunus padus L. - HEGGUR [R] Einstakar plöntur af hegg hafa verið gróðursettar í Nónholti, sunnan við Grafarvog og suðvestan í Stóraskyggni.

22. *Fabaceae* ERTUÆTT

Anthyllis vulneraria L. - GULLKOLLUR - [N] Gullkollur er innlend tegund með meginútbreiðslu á höfuðborgarsvæðinu. Hann er mjög algengur á athugunarsvæðinu, einkum á melum og þar sem gróðurþekja er slitrótt

Astragalus alpinus L. - SELJAHNÚTA - [R] Seljahnúta hefur verið gróðursett á einum stað nærri botni Grafarvogs.

Caragana arborescens Lam. - GARÐAKERGI - [E] Garðakergi stendur eftir í gamalli sumarbústaðarlóð í Nónholti.

Cytisus purgans (L.) Boiss. - GEISLASÓPUR - [R] Planta af geislasópi hefur verið gróðursett norðan við Grafarvog.

Laburnum alpinum (Mill.) Bercht. et J. S. Presl - FJALLAGULLREGN - [R] Fjallagullregn hefur verið gróðursett á einum stað norðan við Grafarvog.

Lathyrus pratensis L. - FUGLAERTUR - [A,E,R] Fuglaertur eru innlend tegund sem dreifir úr sér með jarðrenglum. Ekki er vitað til að tegundin hafi áður fyrr vaxið á þessum slóðum.. Á einum stað við Grafarlæk vex breiða af fuglaertum sem mun vera eftirstöðvar frá ræktun og á nokkrum stöðum austan við Logafold hafa fuglertur verið gróðursettar nýlega.

Lotus corniculatus L. - MARÍUSKÓR - [R] Plöntur af maríuskóm hafa verið gróðursettar á tveimur stöðum fyrir botni Grafarvogs, nokkrar sjálfsáðar plöntur fundust umhverfis þær.

Lupinus nootkatensis Donn ex Sims - ALASKALÚPÍNA - [I] Ílend tegund sem er orðin algeng, einkum á melum og í röskuðu landi.

Lupinus polyphyllus Lindl. - GARÐALÚPÍNA - [S,E] Garðalúpína stendur eftir í gamalli lóð í Nónholti og hefur borist út með garðaúrgangi á einum stað norðan við Grafarvog.

Trifolium hybridum L. - TÚNSMÁRI - [I,E,R] Túnsmári var áður fyrr algengur í fræblöndum og hefur stundum ílenst þar sem grasfræi var sáð. Vex á tveimur stöðum upp með Grafarlæk.

Trifolium medium L. - SKÓGARSMÁRI - [I,R] Skógarsmári vex í stígganti austan við Logafold þar sem honum hefur verið sáð.

Trifolium pratense L. - RAUÐSMÁRI - [I,E,R] Rauðsmári er ílend tegund sem var áður fyrr algeng í grasfræblöndum. Finnst á nokkrum stöðum við Grafarvog og austan við Logafold.

Trifolium repens L. - HVÍTSMÁRI - [N] Innlend tegund sem er algeng, einkum í sendnum jarðvegi og lágvöxnu graslendi.

Trifolium rubens L. - LOGASMÁRI - [R] Logasmára hefur verið sáð í stíggant austan við Logafold.

Vicia cracca L. - UMFEDMINGUR - [N] Umfedmingur vex á nokkrum stöðum við Grafarvog og í Nónholti.

Vicia sepium L. - GILJAFLÆKJA - [A,R] Giljaflækja vex á tveimur smáblettum syðst í Nónholti. Svo er að sjá að hún hafi verið gróðursett þarna fyrir allnokkrum árum.

Fabaceae sp. - [R] Framan við byggðina suðvestan í Gufuneshöfða hefur verið gróðursett belgjurt sem er enn það smávaxin að ekki er unnt að greina hana til tegundar.

23. *Geraniaceae* BLÁGRESISÆTT

Geranium pratense L. - GARÐABLÁGRESI - [S,E] Eftirstöðvar frá ræktun í gömlum sumarbústaðarlóðum í Nónholti og hefur breiðst þar dálítið út en finnst einnig sem slæðingur, sem borist hefur út með garðaúrgangi, norðan í Gufuneshöfða.

Geranium sylvaticum L.- BLÁGRESI - [N] Innlend tegund sem hefur verið að breiðast út eftir að beit lagðist af og finnst nú víða, einkum í frjóu gras- og blómlendi.

24. *Linaceae* LÍNÆTT

Linum catharticum L. - VILLILÍN - [N] Innlend tegund sem oftast vex í þurrum móm og klettasyllum. Á athugunarsvæðinu er hún aðeins fundin á fyllingunum við Gullinbrú en er að öllum líkindum víðar því að á vissum tímum ber lítið á plöntunum og þá er erfitt að koma auga á þær.

25. *Aceraceae* HLYNSÆTT

Acer pseudoplatanus L. - GARÐAHLYNUR - [E] Hlyntré stendur eftir í gamalli sumarbústaðarlóð í Nónholti.

26. *Eleagnaceae* SILFURBLAÐSÆTT

Eleagnus commutata Bernh. Ex Rydb. - SILFURBLAÐ - [R] Silfurblað hefur verið gróðursett í sjávarbökkunum norðan við Grafarvog.

Hippophaë rhamnoides L. - HAFÞYRNIR - [R] Hafþyrnir hefur verið gróðursettur á nokkrum stöðum norðan við Grafarvog og í Nónholti.

27. *Cluciaceae* GULLRUNNAÆTT

Hypericum maculatum Cranz - FLEKKJAGULL - [S,R] Plöntur af flekkjagulli hafa verið gróðursettar fyrir botni Grafarvogs og í Gufuneshöfða og þar hefur það einnig borist út með garðaúrgangi.

28. *Violaceae* FJÓLUÆTT

Viola canina L. - TÝSFJÓLA - [N] Týsfjóla vex hér og þar í móajardvegi.

Viola palustris L. - MÝRFJÓLA - [N] Mýrfjóla vex í raklendi bæði í Ártúns- og Gufuneshöfða.

Viola tricolor L. - ÞRENNINGARFJÓLA - [A,S] Þrenningarfjóla er innlend tegund sem þó er ekki upprunaleg á athugunarsvæðinu. Nokkrar plöntur vaxa fyrir botni Grafarvogs og munu hafa borist þangað frá ræktun.

29. *Onagraceae* EYRARRÓÐSARÆTT

Chamerion angustifolium (L.) Holub. [*Epilobium angustifolium* L.] - SIGURSKÚFUR - [A] Innlend tegund sem þolir illa beit og var horfin af Suðvesturlandi hafi útbreiðsla hennar einhvern tíma náð þangað. Á síðari hluta 20. aldar hefur sigurskúfur dreifst víða bæði út frá ræktun og eins hefur hann borist með jarðvegsflutningi. Í niturríkum jarðvegi dreifist sigurskúfur víða um með rótarsprotum og hefur hann lengi vaxið neðan við hið forna bæjarstæði Grafar og á síðari hluta aldarinnar hefur hann skotið upp kollinum hér og þar í röskuðu landi.

Epilobium alsinifolium Vill. - LINDADÚNURT - [N] Aðeins fundin á tveimur stöðum á athugunarsvæðinu, vex við lækjarseyrur við Grafarlæk og í Gufuneshöfða.

Epilobium ciliatum Raf. [*Epilobium watsonii* Barbey] - VÆTUDÚNURT - [I] Amerísk tegund sem fyrst varð vart við í Reykjavík nokkru eftir miðja 20. öldina en er nú orðin fyllilega ílend víða um land⁴. Algeng í raklendi og reski víðast hvar á athugunarsvæðinu.

Epilobium palustre L. - MÝRADÚNURT - [N] Mjög algeng tegund, einkum í raklendi.

30. *Apiaceae* SVEIPJURTAÆTT

Undirætt *Apioideae*

Aegopodium podagraria L. - GEITAKÁL - [I] Ílend tegund sem vex í reski á nokkrum stöðum.

Angelica archangelica L. - ÆTIHVÖNN - [A] Innlend tegund sem óx ekki á athugunarsvæðinu þegar mesta beitaralagið var þar, en eftir að því létti fór hún að nema land og er nú orðin algeng víðast hvar á athugunarsvæðinu.

Angelica sylvestris L. - GEITHVÖNN - [A] Innlend tegund sem óx ekki á athugunarsvæðinu áður fyrr en undir lok aldarinnar sem leið var hún farin að nema land í fjörum við Grafarvog og í Gufuneshöfða

Anthriscus sylvestris (L.) Hoffm. - SKÓGARKERFILL - [I] Ílend tegund sem varð fyrst vart á þessum slóðum á síðari hluta seinustu aldar. Er nú algeng, einkum í niturríkum jarðvegi.

Carum carvi L. - KÚMEN - [N] Dálítið af kúmeni vex norðan við Grafarvog og í brekkunum vestan við Keldnakot. Fyrir nokkrum árum óx það einnig í brekkunum austan við Hallalækjarfoss, en hefur nú ekki fundist þar aftur.

Heracleum mantegazzianum Somm. & Levier - BJARNARKLÓ - [S,R] Norðan við Grafarvog fannst planta sem virðist vera slæðingur frá ræktun. Í Gufuneshöfða hafa plöntur verið gróðursettar utan lóða.

Heracleum shpondylium L. - HÚNAKLÓ - [S] Á jarðvegsfyllingum vestan við Gullinbrú hafa nýlega komið upp plöntur af húnakló. Einnig fannst ein planta norðan við Grafarvog.

Levisticum officinale W. D. J. Koch - SKESSUJURT - [E] Planta af skessujurt stendur eftir í gamalli sumarbústaðalóð í Nónholti.

Ligusticum scoticum L. -SÆHVÖNN - [N] Sæhvönn óx áður í sjávarklettum í Gufuneshöfða en á seinni árum hefur hún verið að færa sig inn eftir Grafarvogi og finnast nú plöntur alveg inni í botni. Hætti er við að vaxtarstöðum sæhvannarinnar í Gufuneshöfða hafi verið raskað með ræsislögn og fyllingum sem þar voru gerðar á árunum 2002 – 2003 en hvort hún nemur þar land á ný á tíminn eftir að leiða í ljós.

Myrrhis odoratum (L.) Scop. - SPÁNARKERFILL - [I] Spánarkerfill, sem var almennt ræktaður hér í görðum sem kryddjurt a.m.k. frá því á 19. öld, barst ekki út fyrir ræktað land á meðan búfé gekk alls staðar á beit í úthaga. Á síðustu áratugum seinustu aldar fóru plöntur að skjóta upp kollinum hér og þar í frjóum moldarjarðvegi utangarðs. Vestan við Gullinbrú, við

Grafarlæk og norðan við Grafarvog hafa nokkrar plöntur vaxið upp á seinustu árum. Hefur fræ líklega borist með aðfluttum jarðvegi eða úr nærliggjandi görðum.

31. *Ericaceae* LYNGÆTT

Arctostaphylos uva-ursi (L.) Sprengel - SORTULYNG - [A] Fram yfir miðja seinustu öld fannst sortulyng ekki á þessum slóðum en þess fór að verða vart í nágrenninu kringum 1980⁸. Sortulyng vex nú allvíða í heiðargróðri á athugunarsvæðinu.

Calluna vulgaris (L.) Hull. - BEITILYNG - [N] Mjög algeng tegund í heiðargróðri.

Rhododendron catawbiense. – DRÖFNULYNGRÓS - [R] Nokkrar dröfnuyngrósir hafa verið gróðursettar utan lóða norðan við Grafarvog.

Vaccinium uliginosum L. - BLÁBERJALYNG - [N] Algengt, einkum í holtum og innan um heiðagróður.

32. *Empetraceae* KRÆKILYNGSÆTT

Empetrum nigrum L. - KRÆKILYNG - [N] Algengt í holtum, á melum og gisnum heiðargróðri.

33. *Primulaceae* MARÍULYKILSÆTT

Lysimachia punctata L. - ÚTLAGI - [S] Ein planta vex á jarðvegsfyllingum vestan Gullinbrúar.

34. *Plumbaginaceae* Geldingahnappsætt

Armeria maritima (Miller) Willd. - GELDINGAHNAPPUR - [N] Innlend tegund sem er tiltölulega algeng nema í gras- og votlendi.

35. *Oleaceae* Olíuviðarætt

Fraxinus excelsior L. - ASKUR - [E] Einn askur stendur eftir í gamalli sumarbústaðarlóð í Nónholti.

Syringa vulgaris L. -GARÐASÍRENA - [E,R] Garðasírena stendur eftir í gamalli sumarbústaðarlóð í Nónholti og planta hefur verið gróðursett á einum stað utan lóðar norðan við Grafarvog.

Syringa sect. Villosae Schneid. - SÍRENA - [R] Sírenur úr deildinni *Villosae* haf verið gróðursettar í Nónholti og norðan við Grafarvog. Ekki er unnt að greina þær til tegunda eða yrkja fyrr en þær eru orðnar blómbærar.

36. *Gentianaceae* MARÍUVANDARÆTT

Gentianella amarella (L.) Börner - GRÆNVÖNDUR - [N] Finnst á nokkrum stöðum við Grafarvog og í Gufuneshöfða.

Gentianella campestris (L.) Börner - MARÍUVÖNDUR - [N] Maríuvendir eru algengir í Gufuneshöfða og vaxa einnig í Nónholti og Keldnaholti en hafa ekki fundist við Grafarvog. Tvö afbrigði vaxa á höfuðborgarsvæðinu en einungis ljósa litarafbrigðið, *f. hartmanniana* Baenitz^{10,21}, fannst hér á athugunarsvæðinu.

Lomatogonium rotatum (L.) FR. - BLÁSTJARNA - [A] Nokkrar plöntur af blástjörnu fundust á fyllingunum við Gullinbrú skömmu fyrir seinustu aldamót og hafa haldist þar við síðan.

37. *Rubiaceae* MÖÐRUÆTT

Galium boreale L. - KROSSMAÐRA - [N] Mjög algeng tegund og fundin í flestum gróðurhverfum.

Galium mollugo L. s.l. - MJÚKMAÐRA - [S] Mjúkmaðra fannst sem slæðingur fyrir botni Grafarvogs. Þetta er mjög breytileg tegund sem menn eru ekki á eitt sáttir um hvernig beri að flokka. Ekki hefur verið gerð nein úttekt á þeim plöntum sem finnast víða hér á landi sem slæðingar, einkum þar sem grasfræi hefur verið sáð, og er því fjallað um tegundina hér í víðri merkingu.

Galium normanii O.C. Dahl [*Galium pumilum* Murray] - HVÍTMAÐRA - [N] Vex á nokkrum stöðum, einkum í flögum innan um slitróttan heiðar- og vallendisgróður.

Galium uliginosum L. - LAUGAMAÐRA - [N] Fundin á einum stað norðan við Grafarlæk.

Galium verum L., - GULMAÐRA - [N] Mjög algeng í langflestum gróðurlendum.

38. *Polemoniaceae* JAKOBSSTIGAÆTT

Polemonium coeruleum L. - JAKOBSSTIGI - [I,S] Jakobsstigi hefur vaxið lengi sem eftirstöðvar frá ræktun í gamalli sumarbústaðarlóð í Nónholti og plöntur fundust sem slæðingar utan lóða norðan við Grafarvog og í Keldnaholti.

39. *Boraginaceae* MUNABLÓMAÆTT

Myosotis arvensis (L.) Hill - GLEYM-MÉR-EI - [N] Algeng tegund í flögum og þar sem gróðurþekja er slitrótt.

40. *Callitrichaceae* VATNSBRÚÐUÆTT

Callitriche palustris L. - VORBRÚÐA - [N] Fundin á einum stað við Grafarlæk.

41. *Lamiaceae* VARABLÓMAÆTT

Lamium maculatum L. 'Beacon Silver' - DÍLATVÍTÖNN - [R] Plöntur af dílatvítönn, yrkið 'Beacon Silver' hafa verið gróðursettar utan lóðar í Gufuneshöfða.

Mentha longifolia (L.) Huds. - GRÁMYNTA - [S] Planta af grámyntu vex þar sem garðaúrgangur hefur verið urðaður í Gufuneshöfða.

Prunella vulgaris L. - BLÁKOLLA - [N] Ekki óalgeng í grasbrekkum og á klettasyllum norðan við Grafarvog og í Gufuneshöfða.

Stachys macrantha (C. Koch) Hyl. - ÁLFAKOLLUR - [E] Plöntur finnast sem eftirstöðvar frá ræktun í gamalli sumarbústaðarlóð í Nónholti.

Thymus praecox Opiz, - BLÓÐBERG - [N] Algengt í margs konar gróðurlendi, einkum mólendi og melum.

42. *Scrophulariaceae* GRÍMUBLÓMAÆTT

Undirætt Scrophularioideae

Mimulus guttatus DC. - APABLÓM - [I] Apablóm vaxa við lækjarseyrur við Grafarlæk og norðanverðan Grafarvog.

Scrophularia nodosa L. - HNÚÐRÓT - [R] Nokkrar plöntur af hnúðrót hafa verið gróðursettar fyrir botni Grafarvogs.

Undirætt Rhinanthoideae

Bartsia alpina L. - SMJÖRGRAS - [N] Aðeins fundið í Keldnaholti.

Euphrasia wettsteinii Gussarova [*E. frigida* Pugsley] - AUGNFRÓ - [N] Algeng tegund í flögum og mólendi.

Rhinanthus minor L. - LOKASJÓÐUR - [N] Algengur í flestum gróðurlendum.

Veronica chamaedrys L. - VÖLUDEPLA - [I,S] Ílend tegund sem vex við norðanverðan Grafarvog og austan við Logafold.

Veronica gentianoides Vahl - KÓSAKKADEPLA - [S,E] Plöntur af kósakkadeplu vaxa sem eftirstöðvar frá ræktun í gamalli sumarbústaðarlóð í Nónholti og hafa einnig borist út með garðaúrgangi bæði við norðanverðan Grafarvog og í Gufuneshöfða.

Veronica longifolia L. - LANGDEPLA - [S] Langdepla finnst sem eftirstöðvar frá ræktun í gamalli sumarbústaðarlóð í Nónholti og hefur borist út með garðaúrgangi í norðanverðum Gufuneshöfða.

Veronica officinalis L. - HÁRDEPLA - [N] Hárdepla vex bæði í Ártúnshöfða og Nónholti.

Veronica serpyllifolia L. - LÆKJADEPLA - [N] Vex á nokkrum stöðum í raklendi.

43. *Lentibulariaceae* BLÖDRUJURTARÆTT

Pinguicula vulgaris L. - LYFJAGRAS - [N] Algeng tegund í flögum og innan um lágvaxinn gróður, einkum þar sem raklent er.

44. *Plantaginaceae* GRÆDISÚRUÆTT

Plantago major L. - GRÆDISÚRA - [A,S] Ein planta af grædisúru fannst í nýlegu reski syðst í Nónholti.

Plantago maritima L. - KATTARTUNGA - [N] Mjög algeng í ýmiss konar landi með gisnum gróðri.

45. *Caprifoliaceae* TOPPAÆTT

Lonicera coerulea L. - BLÁTOPPUR - [R] Hefur verið gróðursettur á nokkrum stöðum við Grafarvog.

Lonicera involucrata (Richards.) Banks - GLÓTOPPUR - [E] Runni af glótoppi stendur í yfirgefni sumarbústaðarlóð í Nónholti.

Lonicera nigra L. - SURTARTOPPUR - [R] Plöntur af surtartoppi hafa verið gróðursettar í Nónholti og norðan við Grafarvog.

Lonicera tatarica L. - RAUÐTOPPUR - [R] Nokkrar plöntur af rauðtoppi hafa verið gróðursettar í Nónholti og norðan við Grafarvog.

46. *Valerianaceae* GARÐABRÚÐUÆTT

Valeriana montana L. s.l. - ALPABRÚÐA - [R] Planta af alpabróðu hefur verið gróðursett í útivistarsvæðið austan við Logafold.

Valeriana sambucifolia Mikan fil. - HAGABRÚÐA - [A,S,R] Þetta er innlend tegund en óx hvergi á þessum slóðum fyrr en á síðari hluta aldarinnar sem leið. Nú finnast allvíða plöntur af hagabróðu og eru sumar hverjar slæðingar frá ræktun. Í Gufuneshöfða hafa nokkrar plöntur greinilega verið gróðursettar og svo eru enn aðrar sem erfitt er að giska á hvernig hafi borist á núverandi vaxtarstaði.

47. *Campanulaceae* BLÁKLUKKUÆTT

Campanula glomerata L. - HÖFUÐKLUKKA - [I,S] Höfuðklukka hefur vaxið lengi og breiðst út í gamalli sumarbústaðarlóð í Nónholti og við norðanverðan Grafarvog hafa plöntur dreifst með rötarsprotum inn á útivistarsvæðið. Tegundin telst nú fyllilega ílend á nokkrum stöðum á landinu.

Campanula latifolia L. - RISAKLUKKA - [S] Við norðanverðan Grafarvog standa nokkrar plöntur af risaklukku og eru þær af afbrigði sem er með hvítum blómum.

48. *Asteraceae* KÖRFUBLÓMAÆTT

Undirætt *Asteroidae*

Achillea millefolium L. - VALLHUMALL - [N.] Mjög algengur og vex í margskonar gróðursamfélögum.

Achillea ptarmica L. - SILFURHNAPPUR - [I] Tegund sem fyrir löngu er orðin ílend hér á landi. Vex á nokkrum stöðum á svæðinu sem gamlar eftirlegur frá ræktun.

Anaphalis margaritacea (L.) Benth. - SNÆKOLLUR - [S] Planta af snækolli hefur borist út með garðaúrgangi á einum stað norðan við Grafarvog..

Aster puniceus L. - GLÆSISTJARNA - [S,R] Norðan í Gufuneshöfða hefur glæsisstjarna borist út með garðaúrgangi og sunnan í höfðanum hafa nokkrar plöntur greinilega verið gróðursettir utan lóða.

Centaurea montana L. - FJALLAKORNBLÓM - [I,E,S] Á nokkrum stöðum hefur fjallakornblóm borist út frá ræktun og á einum stað á sjávarbökkunum norðan við Grafarvog eru stórar breiður af fjallakornblómi sem upphaflega hafði verið gróðursett í sumarbústaðarlóð. Tegundin telst nú fyllilega ílend.

Chiliotrichum diffusum Kuntze - KÖRFURUNNI - [R] Planta af körfurunna hefur verið gróðursett norðan við Grafarvog.

Cirsium arvense (L.) Scop. - ÞISTILL - [I] Þistill vex á fyllingum vestan Gullinbrúar.

Cirsium helenioides (L.) Hill - PURPURAÞISTILL - [I,E] Purpurapistill vex á dálitlum bletti á útivistarsvæðinu austan við Logafold.

Doronicum orientale Hoffm. - HJARTARFÍFILL - [R] Hjartarfífill hefur verið gróðursettur í gamalli sumarbústaðarlóð í Nónholti og nokkrar plöntur utan lóða í Gufuneshöfða.

Erigeron borealis (Vierh.) Simmons - JAKOBSFÍFILL - [N] Algengur í gras- og mólendi.

Lepidotheca suaveolens (Pursh) Nutt. [*Chamomilla s.* (Pursh) Rydb.] - HLAÐKOLLA - [I] Ílend tegund sem kemur fyrir á nokkrum stöðum við Grafarvog.

Leucanthemum vulgare Lam. - FREYJUBRÁ - [I,S] Freyjubrá er orðin ílend hér á landi. Hún vex sem slæðingur utan byggðar á einum stað í Stóraskyggni.

Ligularia sp. – SKJALDMEYJARBLÓM - [R] Planta af ættkvíslinni *Ligularia* hefur verið gróðursett í gamalli sumarbústaðarlóð í Nónholti. Hún ber ekki blóm og er ekki nægilega þróttmikil til þess að unnt sé að greina hana til tegundar.

Senecio vulgaris L. - KROSSFÍFILL - [I] Vex víða í ræktuðu landi og reski.

Solidago uliginosa Nutt. - MÝRAGULLHRÍS - [R] Utan lóðar í Gufuneshöfða og austan við Logafold hafa verið gróðursettir hnausar af plöntu af ættkvíslinni *Solidago*. Tegundir innan ættkvíslarinnar eru vandgreindar og tæpast á færi annarra en sérfræðinga að greina þær með fullu öryggi. Í Elliðaárdal vex planta sem virðist vera sami klónn og hér er um að ræða, var hún skráð í Flóru Elliðaárdals sem *S. aff. canadensis*¹⁰. Eftir að hafa fengið aðgang að betri upplýsingum um ættkvíslina er líklegast að hér sé um að ræða plöntu af tegundinni *S. uliginosa*.

Solidago virgaurea L. – GULLHRÍS – [R] Nokkrar plöntur af gullhrísi hafa verið gróðursettir í gamalli sumarbústaðarlóð í Nónholti.

Tanacetum vulgare L. - RANNFANG - [S,R] Fyrir botni Grafarvogs hafa á nokkrum stöðum verið gróðursettir hnausar af rannfangi. Norðan við voginn og í Gufuneshöfða hafa plöntur sem eru af garðaafbrigðinu *f. crispa*, en það er með þétt hrokkin blöð, borist út með garðaúrgangi.

Tripleurospermum inodorum (L.) Sch. Bip. [*Matricaria perforata* Mérat] - VÖLVUBRÁ - [S] Völvubrá fannst í vegköntum og röskuðu landi í Nónholti og austan við Logafold. Tegundin berst iðulega með grasfræi en er venjulega skammlíf.

Tripleurospermum maritimum (L.) W.D. J. Koch [= *Matricaria maritima* L.] - BALDURSBRÁ - [N] Baldursbrá er algeng í fjörum og hér og þar í vegköntum og reski.

Tussilago farfara L. - HÓFFÍFILL - [I] Ílend tegund sem er nú orðin mjög algeng í reski, einkum þar sem einhver deigja er í jarðveginum.

Undirætt *Cichorioideae*

Cicerbita alpina (L.) Wallr. - FJALLAYMIR - [R] Planta af fjallaými hefur verið gróðursett í trjáræktarsvæðinu austan við Logafold.

Hieracium sp. UNDAFÍFLAR (ógreindar tegundir) - [N] Undafíflar vaxa í flestum gróðurlendum en hafa þó ekki fundist í votlendinu norðan við Grafarlæk. Bergþór Jóhannsson, grasafræðingur, hefur greint eftir þurrkuðum eintökum þær sex tegundir sem skráðar eru hér að neðan. Útbreiðsla hvernar fyrir sig er ekki þekkt til fullnustu og á svæðinu vaxa vafalítið fleiri tegundir.

Hieracium aquiliforme (Dahlst.) Dahlst. - ARINFÍFILL - [N] Eintök greind frá Ártúnshöfða.

Hieracium macrocomum Dahlst. - BREKKUFÍFILL - [N] Eintök greind úr sunnanverðum Gufuneshöfða.

Hieracium microdon (Dahlst.) Omang. - HOLTAFÍFILL - [N] Eintök fundin norðan Grafarvogs og í Gufuneshöfða.

Hieracium pullicalicidum Omang. - SKEGGFÍFILL - [N] Eintök greind úr Ártúnshöfða.

Hieracium stictophyllum Dahlst., BLETAFÍFILL - [N] Eintök greind úr Gufuneshöfða.

Hieracium thaectolepium Dahlst. - HLÍDAFÍFILL - [N] Eintök greind úr Ártúns- og Gufuneshöfða.

Leontodon autumalis L. - SKARIFÍFILL - [N] Mjög algeng tegund í margskonar gróðurlendum.

Pilosella aurantiaca (L.) F. W. Schmidt & Schultz Bip. - ROÐAFÍFILL - [I] Ílend tegund sem á seinustu öld hefur sest að víða á landinu og finnst nú hér og þar á athugunarsvæðinu.

Pilosella islandica (Lge.) Á. Löve - ÍSLANDSFÍFILL - [N] Algengur í flestum þurrendisgróðurlendum.

Taraxacum officinale Wiggers - TÚNFÍFILL - [N] Algengur í margs konar gróðurlendum.

Tragopogon pratensis L. - HAFURSRÓT - [S] Hafursrót hefur í nokkur ár vaxið í bökkunum norðan við Grafarvog.

Liliatae EINKÍMBLÖÐUNGAR

49. *Juncaginaceae* SAUÐLAUKSÆTT

Triglochin palustris L. - MÝRASAUÐLAUKUR - [N] Vex hér og þar á eyrum og í rökum flögum. Hefur ekki fundist í Gufuneshöfða.

50. *Liliaceae* LILJUÆTT

Tulipa sp. - TÚLIPANI - [R] Nokkrir túlípanalaukar hafa verið gróðursettir utan lóðar norðan við Grafarvog. Hér er um eitthvert kynbætt garðaafrbrigði að ræða sem ógerningur er að flokka til ákveðinnar tegundar. Plönturnar þrífast illa og munu vafalítið deyja út á næstu árum.

51. *Melanthiaceae* SÝKIGRASÆTT

Tofieldia pusilla (Michx) Pers. - SÝKIGRAS - [N] Vex á víð og dreif í mólendi og innan um lágvaxinn gróður.

52. *Juncaceae* SEFÆTT

Juncus alpinoarticulatus Chaix - MÝRASEF - [N] Vex víða í rökum jarðvegi.

Juncus arcticus Willd. *subsp. intermedius* Hyl. - HROSSANÁL - [N] Algengt tegund einkum í rökum jarðvegi.

Juncus articulatus L. - LAUGASEF - [N] Vex í rökum flögum og við lækjarseyrur. Algengt upp með Grafarlæk og finnst í Gufuneshöfða..

Juncus bufonius L. *subsp. bufonius* - LÆKJASEF - [N] Vex á nokkrum stöðum í rökum flögum og við læki við Grafarvog og upp með Grafarlæk.

Juncus trifidus L. - MÓASEF - [N] Mjög algengt, einkum í holtum og innan um heiðargróður.

Juncus triglumis L. - BLÓMSEF - [N] Algengt í flögum og innan um heiðargróður.

Luzula multiflora (Retz.) Lej. - VALLHÆRA - [N] Mjög algeng tegund í flestum gróðurlendum.

Luzula spicata (L.) DC. - AXHÆRA - [N] Algeng tegund, einkum á melum, í holtum og innan um slitróttan heiðargróður.

53. *Poaceae* GRASAÆTT

Agrostis capillaris L. - HÁLÍNGRESI - [N] Hálíngresi er mjög algengt og víða ríkjandi tegund.

Agrostis stolonifera L. - SKRIÐLÍNGRESI - [N] Skriðlíngresi er algeng tegund, einkum í rökum flögum og við árbakka.

Agrostis vinealis Schreber - TÝTULÍNGRESI - [N] Týtulíngresi kemur fyrir hér og þar, einkum í þurru ófrjóu landi en er hvergi algengt.

Alopecurus geniculatus L. - KNJÁLIDAGRAS - [N] Vex í röku hálfgrónu landi í Nónholti og við Grafarlæk.

Alopecurus pratensis L. - HÁLIDAGRAS - [I] Mjög algeng tegund sem er fyllilega ílend. Oft eru plönturnar eftirstöðvar eftir grasfræsáningar, en sjálfsáðar plöntur finnast einnig í margs konar gróðurlendi, einkum í frjórri jörð og þar sem raki er nægur.

Anthoxanthum odoratum L. - ILMREYR - [N] Innlend tegund, mjög algeng í flestum gróðurlendum.

Avenella flexuosa (L.) Drejer, [*Deschampsia flexuosa* (L.) Trin.] BUGÐUPUNTUR - [N] Ekki óalgengur innan um heiðargróður, einkum í urðunum sunnan við Grafarvog og í Gufuneshöfða.

Avenula pubescens (L.) Dumort. - DÚNHAFRI - [Í] Nokkrar plöntur vaxa á einum stað við Grafarlæk.

Briza media L. - HJARTAPUNTUR - [N] Hjartapuntur vex við botninn á Grafarvogi og á annað hundrað metra löngum kafla upp með Grafarlæk. Vex hann einkum á mörkum mýra og vallendis. Enda þótt tegundin hafi uppgötvast þarna nýlega mun hjartapunturinn hafa vaxið þarna ævalengi svo að telja ber hann til innlendu flórunnar. Þetta er eini fundarstaður tegundarinnar hér á landi⁹.

Bromus inermis Leysser - SANDFAX - [I] Ílend tegund sem vex í dálitlum breiðum í Nónholti og á tveimur stöðum við Grafarlæk.

Calamagrostis arundinacea (L.) Roth - REYRHÁLMUR - [R] Ein planta fundin í nýlegri grassáningu við Grafarlæk.

Calamagrostis stricta (Timm) Koeler - HÁLMGRESI - [N] Algeng tegund í mýrum og í ýmiss konar raklendi. Ekki fundin í Gufuneshöfða.

Catabrosa aquatica (L.) PB - VATNSNARFAGRAS - [N] Vex á einum stað við Grafarlæk.

Dactylis glomerata L. - AXHNOÐAPUNTUR - [I] Tegund sem var áður fyrir sáð í grasfræblöndum og er nú löngu ílend. Vex hér og þar, einkum í röskuðu landi.

Deschampsia caespitosa (L.) Beauv. - SNARRÓT - [N] Mjög algeng tegund einkum þar sem gróðurlendi hefur verið raskað.

Elytrigia repens (L.) Desv. ex Nevski [= *Elymus repens* (L.) Gould] - HÚSAPUNTUR - [N] Húsapuntur er talinn innlend tegund en vex um fram allt í fjörum og þar sem frjóu landi hefur verið raskað. Algengur einkum þar sem garðaúrgangur hefur verið urðaður, í gömlum lóðum og röskuðu landi.

Festuca rubra L. *subsp. pruinosa* (Hackel) Piper -SANDVINGULL - [N] Útbreiðsla þessarar deilitegundar er lítt rannsökuð hér á landi, en eintök sem hugsanlega teljast til hennar finnast á sjávarflesjum við Grafarvog.

Festuca rubra L. *subsp. richardsonii* (Hook.) Hultén [= *F. r. subsp. arctica* (Hackel) Govoruchin] - TÚNVINGULL - [N] Algengur í flestum gróðurhverfum.

Festuca rubra L. *subsp. rubra* - RAUÐVINGULL - [I,R] Ein algengasta grastegundin í fræblöndum og getur nú talist ílend. Finnst víðast hvar þar sem grasfræi hefur verið sáð

Festuca vivipara (L.) Sm. - BLÁVINGULL - [N] Algeng tegund í flestum gróðurhverfum, síst þó í votlendi.

Leymus arenarius (L.) Hochst. - MELGRESI - [A] Melgresi hefur að öllum líkindum ekki vaxið á athugunarsvæðinu á meðan eingöngu var stundaður þar hefðbundinn búskapur og ekki hafði verið hróflað við landi að ráði vegna mannvirkjagerðar. Á öldinni sem leið hefur það sest að víða, einkum í fjörum, vegköntum og ýmiss konar reski.

Leymus mollis (Trin.) Hara - DÚNMELUR - [I,R] Dúnmelur var fluttur til landsins á fyrri hluta síðustu aldar og getur nú talist ílendur. Tegundin dreifir sér auðveldlega með jarðrenglum. Í Nónholti og við Grafarlæk, nærri vogsbotninum, eru breiður af dúnmel sem var upphaflega gróðursettur þar á sjötta áratug aldarinnar sem leið.

Leymus arenarius × *mollis* - [N] Á þremur stöðum nálægt botni Grafarvogs eru plöntur sem líkjast dúnmel í útliti. Þessar plöntur eru ófrjóar og bendir flest til þess að um sé að ræða bastarða melgresis og dúnmels. Ekki verður hægt að fullyrða neitt um það fyrir en litningaathugun hefur farið fram á þeim.

Lolium perenne L. - VALLARRÝGRESI - [R] Vallarrýgresi finnst í grassáningu norðan í Gufuneshöfða.

Phalaris arundinacea L. *f. picta* - RANDAGRAS - [S] Hefur borist út með garðaúrgangi á nokkrum stöðum. Þetta mun allt vera sami klónninn sem er með ljósar rendur eftir endilöngum blöðunum.

Phleum pratense L. - VALLARFOXGRAS - [I] Vallarfoxgras er með algengustu grösum í fræblöndum og vex víða þar sem grasfræi hefur verið sáð. Sjálfsáðar plöntur finnast einnig í náttúrlegum gróðursamfélögum.

Poa annua L. - VARPASVEIFGRAS - [N] Vex hér og þar, einkum í reski.

Poa glauca Vahl - BLÁSVEIFGRAS - [N] Blásveifgras er mjög algengt í mela- og heiðargróðri og í röskuðu landi.

Poa pratensis L. *subsp. irrigata* (Lindman) Lindb. fil. - MÓASVEIFGRAS - [N] Móasveifgras er algengt, einkum í sendnum jarðvegi með gisnum gróðri.

Poa pratensis L. *subsp. pratensis* - VALLARSVEIFGRAS - [N,I,R] Algengt í fjölda gróðurlenda. Tegundin er mjög margbreytileg og kemur fyrir í mismunandi gerðum. Eru það bæði upprunalegar innlendar plöntur og aðrar sem hafa komið með innfluttu grasfræi en eru nú ílendar.

Poa trivialis L. - HÁSVEIFGRAS - [N] Nokkuð algengt þar sem raki er í jörð svo sem við lækjarbakka og lindir.

Puccinellia capillaris (Liljeb.) Jansen* - SJÁVARFITJUNGUR - [N] Víða ríkjandi tegund á sjávaflæðum við Grafarvog.

Schedonorus pratensis (Huds.) P.Beauv. [= *Festuca pratensis* Huds.] - HÁVINGULL [A,E,R] Hávingull er talinn innlend tegund sem vex eingöngu í Mýrdal en plöntur sem borist hafa með grasfræi standa sums staðar eftir í gömlum túnum. Dálítið af hávingli vex á fyllingunum við Gullinbrú, þar sem grasfræi var sáð 1985, og í gamalli grasfræsáningu norðan við Grafarlæk standa enn nokkrar plöntur.

Trisetum triflorum (Bigel.) Löve & Löve [= *Trisetum spicatum* (L.) K. Richter *subsp. pilosiglume* (Fernald) Hultén] - MÓALÓGRESI - [N] Móalógresi vex á nokkrum stöðum í mólendi.

54. *Cyperaceae* STARAÆTT

Carex bigelowii Torrey ex Schweinitz - STINNASTÖR - [N] Algeng tegund, einkum í heiðargróðurlendum.

Carex capillaris L. - HÁRLEGGJASTÖR - [N] Vex hér og þar í mólendi og innan um gisinn gróður.

* Í íslenskum flórum hefur sjávarfitjungur hingað til verið talin tegundin *Puccinellia maritima* (Huds.) Parl. Það er greinilegt að fitjungurinn, sem vex á sjávar flæðum í nágrenni Reykjavíkur, er ekki sú tegund, en mun vera *Puccinellia capillaris* (Liljeb.) Jansen. Samnefni eru *P. distans* (L.) Parl. *subsp. borealis* (Holmberg) E.W. Hughes og *P. retroflexa subsp. borealis* Holmberg. Síðara samnefnið er notað á varpafitjung í 3. útg. Flóru Íslands²¹ en yngri rit telja varpafitjung tegundina *P. distans subsp. distans*. Ítarleg rannsókn á ættkvíslinni *Puccinellia* hefur ekki farið fram hér á landi og þar sem með öllu er óvíst hvort *P. maritima* vex hér við land tel ég rétt að *P. capillaris* haldi nafninu sjávarfitjungur, a. m. k. þar til annað kemur í ljós.

Carex capitata L. - HNAPPSTÖR - [N] Aðeins ein planta hefur fundist á fyllingunum við Gullinbrú.

Carex dioeca L. - SÉRBÝLISSTÖR - [N] Tvíbýlisstör fannst aðeins á einum stað, þ. e. vestan í Stóraskyggni.

Carex lyngbyei Hornem. - GULSTÖR - [N] Vex á nokkrum stöðum í votlendi við Grafarlæk og meðfram voginum.

Carex maritima Gunnerus - BJÚGSTÖR - [N] Vex á nokkrum stöðum í sendnum fjörum við Grafarvog og neðan við Gufuneshöfða.

Carex nigra (L.) Reichard - MÝRASTÖR - [N] Algeng í mýrum og ýmiss konar votlendi.

Carex panicea L. - BELGJASTÖR - [N] Vex hér og þar í raklendi.

Carex rariflora (Wahlenb.) Sm. - HENGISTÖR - [N] Fundin neðan við Ártúnshöfða og á tveimur stöðum í mýrardrögum sunnan við Grafarvog.

Carex rostrata Stokes - TJARNASTÖR - [N] Tjarnastör vex á einum stað í skurði neðan við skíðasvæðið í Kotbrekkunum.

Carex vaginata Tausch - SLÍÐRASTÖR - [N] Finnst í mólendi norðan við Grafarvog.

Eleocharis quinqueflora (F.X. Harmann) O. Schwarz - FITJASKÚFUR - [N] Vex í fjörunni norðan við ósa Grafarlækjar og í mýradragi neðan við Kotbrekkurnar.

Eleocharis uniglumis (Link) Schultes - VÆTUSKÚFUR - [N] Vex í fjörunni norðan við ósa Grafarlækjar.

Eriophorum angustifolium Honckeney - KLÓFÍFA - [N] Mjög algeng í mýrum og ýmiss konar votlendi. Ófundin í Gufuneshöfða.

Eriophorum scheuchzeri Hoppe - HRAFNAFÍFA - [N] Vex á nokkrum stöðum í mýrum og votlendi.

Kobresia myosuroides (Vill.) Fiori - ÞURSASKEGG - [N] Vex hér og þar í þurrum grasbrekkum og í slitróttum heiðargróðri.

55. *Orhidaceae* BRÖNUGRASAÆTT

Platanthera hyperborea (L.) Lindley - FRIGGJARGRAS - [N.] Mjög algengt og vex í margskonar gróðurlendi.

Heimildir:

1. Borgarskipulag Reykjavíkur og Borgarverkfræðingurinn í Reykjavík, 1988. Aðalskipulag Reykjavíkur 1934 – 2004. 216 bls. og 3 kort.
2. Borgarskipulag Reykjavíkur og Borgarverkfræðingurinn í Reykjavík, 1997. Aðalskipulag Reykjavíkur 1996 – 2016. Bls. 81 – 101 og kort.
3. Guðmundur Jónsson og Magnús S. Magnússon, ritstjórar 1997. HAGSKINNA, Sögulegar hagtölur um Ísland. Hagstofa Íslands, Reykjavík 1997
4. Ingólfur Davíðsson 1967. Greinar IV. 3. Vísindafélag Íslendinga, Reykjavík. Bls. 1- 36.
5. Íslenskt fornbréfasafn III, Fógetabréf frá Bessastöðum, bls. 595 -596.
6. Íslenskt fornbréfasafn XII, Fógetabréf frá Bessastöðum, bls. 112 – 113.
7. Jarðabók Árna Magnússonar og Páls Vídalín III, bls. 296 – 298, Kaupmannahöfn 1923 -1924.
8. Jóhann Pálsson 2002 a. Landnám plantna við Gullinbrú. Náttúrufræðingurinn 70 (4), bls. 213 – 221.
9. Jóhann Pálsson 2002 b. Hjartapunktur *Briza media* L. (Poaceae) – Ný tegund í flóru Íslands. Náttúrufræðingurinn 71 (1 – 2), bls. 30 – 33.
10. Jóhann Pálsson 2004. Flóra Elliðaárdals – Uppruni og útbreiðsla tegunda. Reykjavíkurborg, Umhverfis- og heilbrigðisstofa UHR 11-2004 6. 50 bls. og viðauki.
11. Jóhann Pálsson. Óbirt gögn um víxlanir milli klóna af *Salix viminalis* sl. og *S. hookeriana*.
12. Kristbjörn Egilsson, ritstjóri, Kristinn Haukur Skarphéðinsson, Guðmundur Guðjónsson, Haukur Jóhannesson og Jóhann Óli Hilmarsson, 1999. Náttúrufar með Sundum í Reykjavík. Náttúrufræðistofnun Íslands NÍ-99009. 73 bls. og gróðurkort.

13. Löve, Á. and Löve, D., 1975. Cytotaxonomical Atlas of the Arctic Flora. Bls. 79 – 81. J. Cramer.
14. Náttúrufræðistofnun Íslands 2005. Plöntulisti – Skrá yfir villtar blómplöntur og byrkinga á Íslandi.
<http://www.floraislands.is/plantlist.htm>
15. Náttúruverndarráð 1981. Náttúruminjaskrá, 3. útg., bls. 13.
16. Náttúruverndarráð 1984. Náttúruminjaskrá, 4. útg., bls. 18.
17. Ragnheiður Mósesdóttir 1991. Skjalasafn Viðeyjarklausturs. Kándíatsritgerð í sagnfræði við Háskóla Íslands, október 1991.
18. Rannsóknastofnun Landbúnaðarins 1988. Gróður- og jarðakort. Viðey 1613 III NV.
19. Skipulags- og byggingarsvið, 2002. Aðalskipulag Reykjavíkur 2001 – 2024. Skýringarblað AR18 og kort.
20. Skúli Víkingsson, 1999. Borgarskipulag Reykjavíkur – Jökulmenjar við Grafargil. Orkustofnun, Rannsóknasvið, Greinargerð SV-99/4, 3 bls.
21. Stefán Stefánsson 1948. Flóra Íslands, III. útgáfa, aukin. Hið íslenska náttúrufræðifélag. Bls. 62 og 269 – 270.

Latnesk nafnaskrá

<i>Acaena saccaticupula</i>	27	<i>Caragana arborescens</i>	30
<i>Acer pseudoplatanus</i>	31	<i>Cardamine pratensis</i>	25
<i>Achillea millefolium</i>	38	<i>Carex bigelowii</i>	44
<i>Achillea ptarmica</i>	38	<i>Carex capillaries</i>	44
<i>Aegopodium podagraria</i>	33	<i>Carex capitata</i>	45
<i>Agrostis capillaris</i>	42	<i>Carex dioeca</i>	45
<i>Agrostis stolonifera</i>	42	<i>Carex lyngbyei</i>	45
<i>Agrostis vinealis</i>	42	<i>Carex maritima</i>	45
<i>Alchemilla alpina</i>	27	<i>Carex nigra</i>	45
<i>Alchemilla glabra</i>	27	<i>Carex panacea</i>	45
<i>Alchemilla mollis</i>	27	<i>Carex rariflora</i>	45
<i>Alchemilla vestita</i>	27	<i>Carex rostrata</i>	45
<i>Alnus rubra</i>	21	<i>Carex vaginata</i>	45
<i>Alnus sinuata</i>	21	<i>Carum carvi</i>	33
<i>Alnus tenuifolia</i>	21	<i>Catabrosa aquatica</i>	43
<i>Alopecurus geniculatus</i>	42	<i>Centaurea montana</i>	39
<i>Alopecurus pratensis</i>	42	<i>Cerastium alpinum</i>	23
<i>Anemone nemorosa</i>	24	<i>Cerastium fontanum</i>	23
<i>Anaphalis margaritacea</i>	38	<i>Cerastium tomentosum</i>	23
<i>Angelica archangelica</i>	33	<i>Chamerion angustifolium</i>	32
<i>Angelica sylvestris</i>	33	<i>Chamomilla suaveolens = Lepidotheca s.</i>	
<i>Anthoxanthum odoratum</i>	42	<i>Chilotrimum diffusum</i>	39
<i>Anthriscus sylvestris</i>	33	<i>Cicerbida alpina</i>	40
<i>Anthyllis vulneraria</i>	30	<i>Cirsium arvense</i>	39
<i>Aquilegia vulgaris</i>	24	<i>Cirsium helenioides</i>	39
<i>Arabidopsis petraea</i>	25	<i>Comarum palustre</i>	28
<i>Arabis petraea = Arabidopsis p.</i>		<i>Cotoneaster lucidus</i>	29
<i>Arctostaphylos uva-ursi</i>	34	<i>Cystopteris fragilis</i>	18
<i>Arenaria norvegica</i>	23	<i>Cytisus purgans</i>	30
<i>Argentina anserina</i>	28	<i>Dactylis glomerata</i>	43
<i>Armeria maritima</i>	34	<i>Deschampsia caespitosa</i>	43
<i>Aruncus dioicus</i>	26	<i>Deschampsia flexuosa = Avenella f.</i>	
<i>Aster puniceus</i>	39	<i>Dianthus superbus</i>	23
<i>Astragalus alpinus</i>	30	<i>Dicentra formosa</i>	23
<i>Atriplex glabriuscula</i>	22	<i>Doronicum orientale</i>	39
<i>Avenella flexuosa</i>	42	<i>Draba incana</i>	25
<i>Avenula pubescens</i>	42	<i>Dryas octopetala</i>	28
<i>Barbarea stricta</i>	25	<i>Eleagnus commutata</i>	31
<i>Bartsia alpina</i>	37	<i>Eleocharis quinqueflora</i>	45
<i>Bergenia cordifolia</i>	25	<i>Eleocharis uniglumis</i>	45
<i>Betula papyrifera</i>	21	<i>Elymus repens = Elytrigia r.</i>	
<i>Betula pendula</i>	22	<i>Elytrigia repens</i>	43
<i>Betula pubescens</i>	22	<i>Empetrum nigrum</i>	34
<i>Bistorta vivipara</i>	22	<i>Epilobium alsinifolium</i>	32
<i>Botrychium lunaria</i>	18	<i>Epilobium angustifolium = Chamerion a.</i>	
<i>Briza media</i>	42	<i>Epilobium ciliatum</i>	32
<i>Bromus inermis</i>	42	<i>Epilobium palustre</i>	32
<i>Cakile maritima</i>	25	<i>Epilobium watsonii = E. ciliatum</i>	
<i>Calamagrostis arundinacea</i>	42	<i>Equisetum arvense</i>	17
<i>Calamagrostis stricta</i>	42	<i>Equisetum fluviatile</i>	17
<i>Callitriche palustris</i>	36	<i>Equisetum palustre</i>	17
<i>Calluna vulgaris</i>	34	<i>Equisetum pratense</i>	18
<i>Caltha palustris</i>	24	<i>Equisetum variegatum</i>	18
<i>Campanula glomerata</i>	38	<i>Erigeron borealis</i>	39
<i>Campanula latifolia</i>	38	<i>Eriophorum angustifolium</i>	45
<i>Capsella bursa-pastoris</i>	25	<i>Eriophorum scheuchzeri</i>	45

<i>Euphrasia frigida</i> = <i>E. wettsteinii</i>		<i>Lonicera involucrata</i>	37
<i>Euphrasia wettsteinii</i>	37	<i>Lonicera nigra</i>	38
<i>Fabaceae</i> sp.	31	<i>Lonicera tatarica</i>	38
<i>Festuca pratensis</i> = <i>Schedonorus</i> p.		<i>Lotus corniculatus</i>	30
<i>Festuca rubra</i>	43	<i>Lupinus nootkatensis</i>	30
<i>Festuca vivipara</i>	43	<i>Lupinus polyphyllus</i>	30
<i>Filipendula kamschatica</i>	28	<i>Luzula multiflora</i>	42
<i>Filipendula ulmaria</i>	28	<i>Luzula spicata</i>	42
<i>Fragaria vesca</i>	28	<i>Lychnis alpina</i> = <i>Viscaria a.</i>	
<i>Fraxinus excelsior</i>	34	<i>Lysimachia punctata</i>	34
<i>Galium boreale</i>	35	<i>Malus diversifolia</i>	29
<i>Galium mollugo</i>	35	<i>Matricaria maritima</i> = <i>Tripleurospermum m.</i>	
<i>Galim normanii</i>	35	<i>Matricaria perforata</i> = <i>Tripleurospermum inodora</i>	
<i>Galium pumilum</i> = <i>G. normanii</i>		<i>Meconopsis cambrica</i>	24
<i>Galium uliginosum</i>	35	<i>Mentha longifolia</i>	36
<i>Galium verum</i>	35	<i>Mimulus guttatus</i>	36
<i>Gentianella amarella</i>	35	<i>Montia fontana</i>	23
<i>Gentianella campestris</i>	35	<i>Myosotis arvensis</i>	36
<i>Geranium pratense</i>	31	<i>Myrrhis odoratum</i>	33
<i>Geranium sylvaticum</i>	31	<i>Oxyria digyna</i>	22
<i>Geum rivale</i>	28	<i>Papaver bracteatum</i>	24
<i>Geum</i> × <i>sudeticum</i>	28	<i>Papaver croceum</i>	24
<i>Heracleum mantegazzianum</i>	33	<i>Parnassia palustris</i>	26
<i>Heracleum shpondylium</i>	33	<i>Phalaris arundinacea</i>	43
<i>Hesperis matronalis</i>	25	<i>Phleum pratense</i>	44
<i>Hieracium aquiliforme</i>	40	<i>Picea abies</i>	18
<i>Hieracium macrocomum</i>	40	<i>Picea engelmannii</i>	18
<i>Hieracium microdon</i>	40	<i>Picea sitchensis</i>	18
<i>Hieracium pullicalicidum</i>	40	<i>Pilosella aurantiaca</i>	40
<i>Hieracium stictophyllum</i>	40	<i>Pilosella islandica</i>	40
<i>Hieracium thaectolepium</i>	40	<i>Pinguicula vulgaris</i>	37
<i>Hieracium</i> sp.	40	<i>Pinus contorta</i>	19
<i>Hippophaë rhamnoides</i>	32	<i>Pinus mugo</i>	19
<i>Honkenya peploides</i>	23	<i>Pinus sylvestris</i>	19
<i>Hypericum maculatum</i>	32	<i>Pinus uncinata</i>	19
<i>Juncus alpinoarticulatus</i>	41	<i>Plantago major</i>	37
<i>Juncus arcticus</i>	41	<i>Plantago maritima</i>	37
<i>Juncus articulatus</i>	41	<i>Platanthera hyperborea</i>	45
<i>Juncus bufonius</i>	41	<i>Poa annua</i>	44
<i>Juncus trifidus</i>	41	<i>Poa glauca</i>	44
<i>Juncus triglumis</i>	41	<i>Poa pratensis</i>	44
<i>Juniperus communis</i>	19	<i>Poa trivialis</i>	44
<i>Kobresia myosuroides</i>	45	<i>Polemonium coeruleum</i>	35
<i>Laburnum alpinum</i>	30	<i>Polygonum aviculare</i>	22
<i>Lamium maculatum</i>	36	<i>Populus tremula</i>	19
<i>Larix sibirica</i>	18	<i>Populus trichocarpa</i>	19
<i>Lathyrus pratensis</i>	30	<i>Potentilla anserina</i> = <i>Argentina a.</i>	
<i>Leontodon autumalis</i>	40	<i>Potentilla crantzii</i>	28
<i>Lepidotheca suaveolens</i>	39	<i>Potentilla fruticosa</i>	28
<i>Leucanthemum vulgare</i>	39	<i>Potentilla palustris</i> = <i>Comarum p.</i>	
<i>Levisticum officinale</i>	33	<i>Prunella vulgaris</i>	36
<i>Leymus arenarius</i>	43	<i>Prunus padus</i>	30
<i>Leymus mollis</i>	43	<i>Puccinellia capillaris</i>	44
<i>Leymus arenarius</i> × <i>mollis</i>	43	<i>Ranunculus acris</i>	24
<i>Ligularia</i> sp.	39	<i>Ranunculus repens</i>	24
<i>Ligusticum scoticum</i>	33	<i>Rheum x rhabarbarum</i>	24
<i>Linum catharticum</i>	31	<i>Rhinanthus minor</i>	37
<i>Lolium perenne</i>	43	<i>Rhodiola dumulosa</i>	25
<i>Lomatogonium rotatum</i>	35	<i>Rhodiola rosea</i>	25
<i>Lonicera coerulea</i>	37	<i>Rhododendron catawbiense.</i>	34

<i>Ribes alpinum</i>	26	<i>Sorbaria sorbifolia</i>	27
<i>Ribes nigrum</i>	26	<i>Sorbus aucuparia</i>	29
<i>Ribes</i> × <i>pallidum</i>	26	<i>Sorbus hybrida</i>	29
<i>Ribes rubrum</i>	26	<i>Spergula arvensis</i>	23
<i>Ribes uva-crispa</i>	26	<i>Spiraea betulifolia</i>	27
<i>Rosa</i> × <i>kamtschatica</i>	28	<i>Spiraea</i> × <i>billiardi</i>	27
<i>Rosa majalis</i>	28	<i>Spiraea chamaedryfolia</i>	27
<i>Rosa pendulina</i>	28	<i>Spiraea japonica</i>	27
<i>Rosa pimpinellifolia</i>	28	<i>Spiraea mollifolia</i>	27
<i>Rosa rugosa</i>	29	<i>Spiraea</i> sp. 'Birkikvistur'	27
<i>Rosa</i> cf. <i>Sherardii</i>	29	<i>Stachys macrantha</i>	36
<i>Rosa</i> sp.	29	<i>Stellaria graminea</i>	23
<i>Rubus idaeus</i>	29	<i>Stellaria humifusa</i>	23
<i>Rubus parviflorus</i>	29	<i>Stellaria media</i>	23
<i>Rubus saxatilis</i>	29	<i>Syringa vulgaris</i>	34
<i>Rubus spectabilis</i>	29	<i>Syringa</i> sect. <i>Villosae</i>	35
<i>Rumex acetosa</i>	22	<i>Tanacetum vulgare</i>	39
<i>Rumex acetosella</i>	22	<i>Taraxacum officinale</i>	40
<i>Rumex longifolius</i>	22	<i>Thalictrum alpinum</i>	24
<i>Sagina nodosa</i>	23	<i>Thymus praecox</i>	36
<i>Sagina procumbens</i>	23	<i>Tofieldia pusilla</i>	41
<i>Salix alaxensis</i>	20	<i>Tragopogon pratensis</i>	41
<i>Salix arctica</i>	20	<i>Trifolium hybridum</i>	30
<i>Salix candida</i>	20	<i>Trifolium medium</i>	30
<i>Salix caprea</i>	20	<i>Trifolium pratense</i>	30
<i>Salix daphnoides</i>	20	<i>Trifolium repens</i>	31
<i>Salix dasyclados</i>	20	<i>Trifolium rubens</i>	31
<i>Salix glauca</i>	20	<i>Triglochin palustris</i>	41
<i>Salix hastate</i>	20	<i>Tripleurospermum inodorum</i>	40
<i>Salix herbacea</i>	20	<i>Tripleurospermum maritimum</i>	40
<i>Salix hookeriana</i>	20	<i>Trisetum spicatum</i> sp. <i>pilosiglume</i> = T. <i>Triflorum</i>	
<i>Salix lanata</i>	20	<i>Trisetum triflorum</i>	44
<i>Salix myrsinifolia</i>	20	<i>Tulipa</i> sp.	41
<i>Salix myrsinites</i>	20	<i>Tussilago farfara</i>	40
<i>Salix pentandra</i>	21	<i>Ulmus glabra</i>	22
<i>Salix phylicifolia</i>	21	<i>Vaccinium uliginosum</i>	34
<i>Salix</i> × <i>smithiana</i>	21	<i>Valeriana montana</i>	38
<i>Salix smithiana</i> × <i>alaxensis</i>	21	<i>Valeriana sambucifolia</i>	38
<i>Salix viminalis</i> 'Þingvíðir'	21	<i>Veronica chamaedrys</i>	37
<i>Salix</i> taxa hybridae originis	21	<i>Veronica gentianoides</i>	37
<i>Sanguisorba alpina</i>	29	<i>Veronica longifolia</i>	37
<i>Sanguisorba officinalis</i>	29	<i>Veronica officinalis</i>	37
<i>Saxifraga caespitosa</i>	25	<i>Veronica serpyllifolia</i>	37
<i>Saxifraga hirculus</i>	26	<i>Vicia cracca</i>	31
<i>Saxifraga hypnoides</i>	26	<i>Vicia sepium</i>	31
<i>Saxifraga</i> × <i>urbium</i>	26	<i>Viola canina</i>	32
<i>Schedonorus pratensis</i>	44	<i>Viola palustris</i>	32
<i>Scrophularia nodosa</i>	36	<i>Viola tricolour</i>	32
<i>Sedum spurium</i>	25	<i>Viscaria alpina</i>	24
<i>Sedum villosum</i>	25		
<i>Selaginella selaginoides</i>	17		
<i>Senecio vulgaris</i>	39		
<i>Silene acaulis</i>	23		
<i>Silene dioica</i>	23		
<i>Silene uniflora</i>	24		
<i>Solidago uliginosa</i>	39		
<i>Solidago virgaurea</i>	39		

Íslensk nafnaskrá

Akurarfi	23	Dagstjarna	23	Glæsisstjarna	39
Alaskaeppli	29	Dílatvítönn	36	Grámynta	36
Alaskalúpína	30	Dröfnulyngrós	34	Gráreynir	29
Alaskavíðir	20	Dúnhafri	42	Grávorbólóm	25
Alaskaösp	19	Dúnmelur	43	Græðisúra	37
Alpabruða	38	Dúnros	29	Grænvöndur	35
Apablóm	36	Dverghjarta	24	Gullbrá	26
Arinffífill	40	Eðalrifsber	26	Gullhrís	39
Askur	34	Einir	19	Gullkollur	30
Augnfró	37	Engjarós	28	Gullmura	28
Axhnoðapunktur	43	Fagurvíðir	20	Gulmaðra	35
Axhæra	42	Fergin	17	Gulsól	24
Álfakollur	36	Fitjaskúfur	45	Gulstör	45
Álmur	22	Fjallafura	19	Gulvíðir	21
Baldursbrá	40	Fjallagullregn	30	Hafursrót	41
Beitieski	18	Fjallakornblóm	39	Hafpyrnir	32
Beitilyng	34	Fjallarifs	26	Hagabruða	38
Belgjastör	45	Fjallarós	28	Haugarfi	23
Bergfura	19	Fjallavíðir	20	Háliðagras	42
Birki	22	Fjallaýmir	40	Hálíngresi	42
Birkikvistur	27	Fjaldalafífill	28	Hálmgresi	42
Bjarkeyjarkvistur	27	Fjöruarfi	23	Hárdepla	37
Bjarnarkló	33	Fjörukál	25	Hárleggjastör	44
Bjartvíðir	20	Flagahnoðri	25	Hásveifgras	44
Bjúgstör	45	Flekkjagull	32	Hávingull	44
Bláberjalýng	34	Flosvíðir	20	Heggur	30
Blágreni	19	Freyjubrá	39	Heiðakvistur	27
Blágresi	31	Friggjargras	45	Hengistör	45
Blákolla	36	Fuglertur	30	Hindber	29
Blástjarna	35	Garðablágresi	31	Hjartapunktur	42
Blásveifgras	44	Garðahlynur	31	Hjartarfi	25
Blátoppur	37	Garðamariustakkur	27	Hjartarífífill	39
Blávingull	43	Garðakergi	30	Hjartasteinbroti	25
Blettafífill	40	Garðalúpína	30	Hlaðkolla	39
Blikdalaffífill	28	Garðarifsber	26	Hlíðableikja	25
Blóðarfi	22	Garðasírena	34	Hlíðafífill	40
Blóðberg	36	Garðasól	24	Hlíðarmariustakkur	27
Blóðkollur	29	Geislasópur	30	Hnappstör	45
Blómsef	41	Geitakál	33	Hnúðrót	36
Blæölur	21	Geithvönn	33	Hnúskakrækill	23
Blæösp	19	Geldingahnappur	34	Holtafífill	40
Brekkuffífill	40	Giljaflækja	31	Holtasóley	28
Brekkumariustakkur	27	Gleym-mér-ei	36	Holurt	24
Brennisóley	24	Glitlauf	27	Hóffífill	40
Brjóstagras	24	Gljámisspill	29	Hófsóley	24
Bugðupunktur	42	Gljávíðir	21	Hrafnafífa	45
Burnirót	25	Glótoppur	37	Hrafnaklukka	25

Hrímblaðka	22	Maríuskór	30	Sigurskúfur	32
Hrossanál	41	Maríuvöndur	35	Silfurblað	31
Hrútaber	29	Melablóm	25	Silfurhnappur	38
Hundasúra	22	Melgresi	43	Sitkagreni	19
Húnakló	33	Mánaklungur	29	Sitkaölur	21
Húsapuntur	43	Mjaðjurt	28	Síbiríulerki	18
Hvítmaðra	35	Mjúkmaðra	35	Sírena	35
Hvítsmári	31	Mosajafni	17	Sjávarfitjungur	44
Höfuðklukka	38	Mosasteinbrjótur	26	Skammkrækill	23
Höskollur	29	Móalógresi	44	Skariffífill	40
Ílmreyr	42	Móasef	41	Skeggfífill	40
Ígulrós	29	Móasveifgras	44	Skeggsandi	23
Íslandsfífill	40	Músareyra	23	Skessujurt	33
Jakobsfífill	39	Myrtuvíðir	20	Skjaldmeyjarblóm	39
Jakobsstigi	35	Mýradúnurt	32	Skógaranemona	24
Japanskvistur	27	Mýragullhrís	39	Skógarfura	19
Jarðarber	28	Mýrasauðlaukur	41	Skógarkerfill	33
Jörfavíðir	20	Mýrasef	41	Skógarsmári	30
Jötunurt	26	Mýrasóley	26	Skraudrottning	23
Kanelrós	28	Mýrastör	45	Skriðlíngresi	42
Kattartunga	37	Mýrelfting	17	Skriðsóley	24
Klóelfting	17	Mýrfjóla	32	Skurfa	23
Klófífa	45	Njóli	22	Slíðrastör	45
Klukkuhnoðri	25	Næfurbjörk	21	Smjörgras	37
Knjáliðagras	42	Næturfjóla	25	Smjörlauf	20
Kornsúra	22	Ólafssúra	22	Snarrót	43
Kósakkadepla	37	Postulínsblóm	26	Snækollur	38
Krossfífill	39	Purpurapistill	39	Sortulyng	34
Krossmaðra	35	Rabarbari	22	Sólber	26
Krækilyng	34	Randagras	43	Sólvíðir	20
Kúmen	33	Rannfang	39	Spánarkerfill	33
Körfurunni	39	Rauðgreni	18	Stafafura	19
Körfuvíðiblendingar	21	Rauðsmári	30	Steinahnoðri	25
Lambagras	23	Rauðtoppur	38	Stikilsber	26
Langdepla	37	Rauðvingull	43	Stinnastör	44
Laugamaðra	35	Reyniblaðka	27	Strandrós	28
Laugasef	41	Reyniviður	29	Surtartoppur	38
Laxaber	29	Reyrhálmur	42	Sýkigras	41
Lágarfi	23	Risaklukka	38	Sæhvönn	33
Lindadúnurt	32	Risamjaðjurt	28	Tágamura	28
Ljónslappi	27	Risasól	24	Tjarnastör	45
Ljósberi	24	Rjúpuvíðir	20	Tófugras	18
Loðkvistur	27	Roðafífill	40	Tungljurt	18
Loðvíðir	20	Runnamura	28	Túlipani	41
Logasmári	31	Ryðölur	21	Túnfífill	40
Lokasjóður	37	Sandfax	42	Túnsmári	30
Lyfjagras	37	Sandvingull	43	Túnsúra	22
Lækjadepla	37	Selja	20	Túnvingull	43
Lækjagrýta	23	Seljahnúta	30	Týsfjóla	32
Lækjasef	41	Sérbylisstör	45	Týtulíngresi	42

Umfeðmingur	31	Vatnsberi	24	Völvubrá	40
Úlfakvistur	27	Vatnsnarfagras	43	Vörtubirki	22
Útlagi	34	Vegarfi	23	Þingvíðir	21
Vallarfoxgras	44	Vesturbæjarvíðir	21	Þistill	39
Villilín	31	Viðja	20	Þrenningarfjöla	32
Vallarrýgresi	43	Villilín	31	Þursaskegg	45
Vallarsveifgras	44	Vorbrúða	36	Þúfusteinbrjótur	25
Vallelfting	18	Vætudúnurt	32	Þyrnirós	28
Vallhumall	38	Vætuskúfur	45	Ætihnönn	33
Vallhæra	42	Völskueyra	23		
Varpasveifgras	44	Völudepla	37		

1. viðauki

Listi yfir útbreiðslu tegunda

Skýringar við tákni

n = innlend

a = innlend en aðflutt

í = ílend

s = slæðingur

e = eftirstöðvar frá ræktun

r = gróðursett í útmörk

Latínunafn	Íslenskt nafn	I.	II.	III.	IV.	V.	VI.	VII.	VIII.	IX.	X.
<i>Acaena saccaticupula</i>	Glitlauf				r						
<i>Acer pseudoplatanus</i>	Garðahlynur				e						
<i>Achillea millefolium</i>	Vallhumall	n	n	n	n	n	n	n	n	n	n
<i>Achillea ptarmica</i>	Silfurhnappur	í				í		í	í		
<i>Aegopodium podagraria</i>	Geitkál					í		í		í	
<i>Agrostis capillaris</i>	Hálingresi	n	n	n	n	n	n	n	n	n	n
<i>Agrostis stolonifera</i>	Skriðlíngresi	n	n	n		n	n		n	n	n
<i>Agrostis vinealis</i>	Týtulíngresi	n	n	n			n	n		n	n
<i>Alchemilla alpina</i>	Ljónslappi	n	n	n	n	n	n	n	n	n	n
<i>Alchemilla glabra</i>	Brekkumariústakkur				n	n	n	n			
<i>Alchemilla mollis</i>	Garðamariústakkur	í			í	í	í	ís	í	í	
<i>Alchemilla vestita</i>	Hlíðamariústakkur	n	n	n	n	n	n	n	n	n	n
<i>Alnus rubra</i>	Ryðölur									r	
<i>Alnus sinuata</i>	Sitkaölur			r	r					r	
<i>Alnus tenuifolia</i>	Blæölur			r	r					r	
<i>Alopecurus geniculatus</i>	Knjálíðagras					n	n				
<i>Alopecurus pratensis</i>	Háliðagras	í	í	í	í	í	í	í	í	í	í
<i>Anaphalis margaritacea</i>	Snækollur								s		
<i>Anemone nemorosa</i>	Skógaranemóna								r		
<i>Angelica archangelica</i>	Ætihvönn	a	a	a	a	a	a	a	a	a	
<i>Angelica sylvestris</i>	Geithvönn		a	a					a	a	
<i>Anthoxanthum odoratum</i>	Íllmreyr	n	n	n	n	n	n	n	n	n	n
<i>Anthriscus sylvestris</i>	Skógarkerfill		í	í	í	í	í	í	í		
<i>Anthyllis vulneraria</i>	Gullkollur	n	n	n	n	n	n	n	n	n	
<i>Aquilegia cf vulgaris</i>	Vatnsberi				í						s
<i>Arabidopsis petraea</i>	Melablóm		n			n	n	n	n		n
<i>Arctostaphylos uva-ursi</i>	Sortulyng	a		a		a		a			
<i>Arenaria norvegica</i>	Skeggsandi		n		n	n		n			
<i>Argentina anserina</i>	Tágamura	n	n	n			n	n	n		n
<i>Armeria maritima</i>	Geldingahnappur	n	n	n	n	n	n	n	n	n	n
<i>Aruncus dioicus</i>	Jötunurt								e		
<i>Aster puniceus</i>	Glæsistjarna									r	s
<i>Astragalus alpinus</i>	Seljahnúta								r		
<i>Atriplex glabriuscula</i>	Hrímblaðka	n	n	n					n	n	
<i>Avenella flexuosa</i>	Bugðupuntur	n	n		n			n		n	n
<i>Avenula pubescens</i>	Dúnhafri						í				
<i>Barbarea stricta</i>	Hlíðableikja	í							í		
<i>Bartsia alpina</i>	Smjörgras							n			
<i>Bergenia cordifolia</i>	Hjartasteinbroti									s	
<i>Betula papyrifera</i>	Næfurbjörk								r		
<i>Betula pendula</i>	Vörtubirki		r	r	r						
<i>Betula pubescens</i>	Birki	a	arí	arí	aíe	aír	arí	aír	are	arí	arí

Latínunafn	Íslenskt nafn	I.	II.	III.	IV.	V.	VI.	VII.	VIII.	IX.	X.
<i>Lepidothea suaveolens</i>	Hlaðkolla	í	í			í					
<i>Leucanthemum vulgare</i>	Freyjubrá							s			
<i>Levisticum officinale</i>	Skessujurt				e						
<i>Leymus arenarius</i>	Melgresi	a		a					a	a	
<i>Leymus mollis</i>	Dúnmelur				í		ír				
<i>Leymus arenarius x mollis</i>	Melgresibastarðar			a			a		a		
<i>Ligularia sp.</i>	Skjaldmeyjarblóm				r						
<i>Ligusticum scoticum</i>	Sæhvönn			n					n	n	
<i>Linum catharticum</i>	Villilín	n									
<i>Lolium perenne</i>	Vallarrýgresi										r
<i>Lonicera coerulea</i>	Blátoppur			r	r		r		r		
<i>Lonicera involucrata</i>	Glótoppur				e						
<i>Lonicera nigra</i>	Surtartoppur				r				r		
<i>Lonicera tatarica</i>	Rauðtoppur				r				r		
<i>Lomatogonium rotatum</i>	Blástjarna	a									
<i>Lotus corniculatus</i>	Maríuskór			r				s	r		
<i>Lupinus nootkatensis</i>	Alaskalúpína	í		í	í	í	í	í	í	í	í
<i>Lupinus polyphyllus</i>	Garðalúpína				e				s		
<i>Luzula multiflora</i>	Vallhæra	n	n	n	n	n	n	n	n	n	n
<i>Luzula spicata</i>	Axhæra	n	n	n			n	n		n	n
<i>Lysimachia punctata</i>	Útlagi	s									
<i>Malus diversifolia</i>	Alaskaepli				e						
<i>Meconopsis cambrica</i>	Gulsól		s								
<i>Mentha longifolia</i>	Grámynta										s
<i>Mimulus guttatus</i>	Apablóm						s		í		
<i>Montia fontana</i>	Lækjargrýta		n	n			n				n
<i>Myosotis arvensis</i>	Gleym-mér-ei	n	n	n	n	n	n	n	n	n	n
<i>Myrrhis odorata</i>	Spánarkerfill	í					í		í		
<i>Oxyria digyna</i>	Ólafssúra	n	n						n	n	n
<i>Papaver bracteatum</i>	Risasól								s		
<i>Papaver croceum</i>	Garðasól	s	í					s			
<i>Parnassia palustris</i>	Mýrasóley	n	n	n			n	n	n	n	n
<i>Phalaris arundinacea v picta</i>	Randagras							s	e	s	s
<i>Phleum pratense</i>	Vallarfoxgras	í	í	í	í		rí	í	í	í	í
<i>Picea abies</i>	Rauðgreni				e		e				
<i>Picea engelmannii</i>	Blágreni								r		
<i>Picea sitchensis</i>	Sitkagreni		r		íe	íe	e	r	íer	r	r
<i>Pilosella aurantiaca</i>	Roðaffill	í			í			í	í		
<i>Pilosella islandica</i>	Íslandsffill	n		n	n	n	n	n	n	n	
<i>Pinguicula vulgaris</i>	Lyfjagras	n	n	n	n	n	n	n	n	n	n
<i>Pinus contorta</i>	Stafafura	r	r	r	r			r	r	r	r
<i>Pinus mugo</i>	Fjallafura				r	e					
<i>Pinus sylvestris</i>	Skógarfura				e						
<i>Pinus uncinata</i>	Bergfura				r				r		
<i>Plantago major</i>	Græðisúra					as					
<i>Plantago maritima</i>	Kattartunga	n	n	n	n	n	n	n	n	n	n
<i>Platanthera hyperborea</i>	Friggjargras	n	n	n	n		n	n	n	n	n
<i>Poa annua</i>	Varpasveifgras	n		n		n	n	n	n		
<i>Poa glauca</i>	Blásveifgras	n	n	n	n	n	n	n		n	n
<i>Poa pratensis ssp irrigata</i>	Móasveifgras	n	n	n	n	n	n	n	n	n	n
<i>Poa pratensis ssp pratensis</i>	Vallarsveifgras	n	n	n	n		n	n	n	n	n
<i>Poa trivialis</i>	Hásveifgras			n	n		n	n	n	n	n
<i>Polemonium coeruleum</i>	Jakobsstigi				í			s	s		
<i>Polygonum aviculare</i>	Blóðarfi		n			n					
<i>Populus tremula</i>	Blæðsp		ar		ar				aer		

Latínunafn	Íslenskt nafn	I.	II.	III.	IV.	V.	VI.	VII.	VIII.	IX.	X.
<i>Populus trichocarpa</i>	Alaskaösp	í	r		íer		ír	r	er		r
<i>Potentilla crantzii</i>	Gullmura	n	n	n	n	n	n	n	n	n	n
<i>Potentilla fruticosa</i>	Runnamura			r	r				r		
<i>Prunella vulgaris</i>	Blákolla								n	n	
<i>Prunus padus</i>	Heggur				r			r	r		
<i>Puccinellia capillaris</i>	Sjávarfitjungur		n	n					n		
<i>Ranunculus acris</i>	Brennisóley	n	n	n	n	n	n	n	n	n	n
<i>Ranunculus repens</i>	Skriðsóley	n	n	n		n	n	n	n		n
<i>Rheum x rhabarbarum</i>	Rabarbari	s			e				e		
<i>Rhinanthus minor</i>	Lokasjóður	n	n	n	n		n	n	n	n	n
<i>Rhodiola dumulosa</i>	Klukkukhnoðri								s		
<i>Rhodiola rosea</i>	Burnirót					ae					
<i>Rhododendron catawbiense</i>	Dröfnulyngrós								r		
<i>Ribes alpinum</i>	Fjallarífs				e				r		
<i>Ribes nigrum</i>	Sólber				er	e	er	sr	r		
<i>Ribes x pallidum</i>	Garðarífsber				íe	íe	íe		íe		
<i>Ribes rubrum</i>	Eðalrífsber				e						
<i>Ribes uva-crispa</i>	Stíkilsber				e	e			e		
<i>Rosa x kamtschatica</i>	Strandrós	r			r		r		r		
<i>Rosa majalis</i>	Kanelrós				r						
<i>Rosa pendulina</i>	Fjallarós				r				r		
<i>Rosa pimpinellifolia</i>	Þyrnirós	as			er				r		
<i>Rosa rugosa</i>	Ígulrós	r			er		r		r		
<i>Rosa cf sherardii</i>	Dúnros				e						
<i>Rosa sp.</i>	Rós, ógreind tegund				e		e				
<i>Rubus idaeus</i>	Hindber				íe	íe	íe				
<i>Rubus parviflorus</i>	Mánaklungur								r		
<i>Rubus saxatilis</i>	Hrútaber	n	n		n			n	n	n	n
<i>Rubus spectabilis</i>	Laxaber				íe						
<i>Rumex acetosa</i>	Túnsúra	n	n	n	n	n	n	n	n	n	n
<i>Rumex acetosella</i>	Hundasúra	n	n	n	n	n	n	n	n	n	n
<i>Rumex longifolius</i>	Njóli	n	n	n	n	n	n	n	n	a	n
<i>Sagina nodosa</i>	Hnúskakrækili	n	n	n				n		n	n
<i>Sagina procumbens</i>	Skammkrækili	n	n	n	n		n	n		n	
<i>Salix alaxensis</i>	Alaskavíðir	í	ír	r	r	í	í	ír	ír	ír	ír
<i>Salix arctica</i>	Fjallavíðir	a			r			n			
<i>Salix candida</i>	Bjartvíðir						r				
<i>Salix capraea</i>	Selja	í	r	r	r			r	ír		
<i>Salix daphnoides</i>	Fagurvíðir				r				r		
<i>Salix dasyclados</i>	Flosvíðir				e						
<i>Salix glauca</i>	Rjúpuvíðir				e						
<i>Salix hastata</i>	Sólvíðir							r	r		
<i>Salix herbacea</i>	Smjörlauf	n	n	n	n	n	n	n	n	n	n
<i>Salix hookeriana</i>	Jörfavíðir				r				r	r	
<i>Salix lanata</i>	Loðvíðir	n	n	n	n	n	n	n	nr	n	n
<i>Salix myrsinifolia</i>	Viðja	í	rí	rí	íe	íe	rí	ír	í	í	í
<i>Salix myrsinites</i>	Myrtuvíðir				r			r	r		
<i>Salix pentandra</i>	Gljávíðir			r	e	e	r	r	r	s	r
<i>Salix phylicifolia</i>	Gulvíðir	n	n	n	ne	n	n	n	ne	n	n
<i>Salix x smithiana 'Vesturbæjarv'</i>	Vesturbæjarvíðir					e	e		e		
<i>Salix smithiana x alaxensis</i>	ónefndur bastardur							r			
<i>Salix viminalis 'Þingvíðir'</i>	Þingvíðir				e	e	e	r			
<i>Salix taxa hybridae originis</i>	Körfuvíðiblendingar						r				
<i>Sanguisorba alpina</i>	Höskollur						íe	ír			
<i>Sanguisorba officinalis</i>	Blóðkollur							ar			

Latínunafn	Íslenskt nafn	I.	II.	III.	IV.	V.	VI.	VII.	VIII.	IX.	X.
<i>Saxifraga caespitosa</i>	Búfusteinbrjótur		n								n
<i>Saxifraga hirculus</i>	Gullbrá							n			
<i>Saxifraga hypnoides</i>	Mosasteinbrjótur		n				n				
<i>Saxifraga x urbium</i>	Postulínsblóm				e						
<i>Schedonorus pratensis</i>	Hávingull	r					e				
<i>Scrophularia nodosa</i>	Hnúðrót			r	r						
<i>Sedum spurium</i>	Steinahnoðri							s			
<i>Sedum villosum</i>	Flagahnoðri	n		n			n	n	n		
<i>Selaginella selaginoides</i>	Mosajafni	n	n	n			n	n		n	n
<i>Senecio vulgaris</i>	Krossfífill	n	n			n	n	a	n	n	n
<i>Silene acaulis</i>	Lambagras		n	n		n	n	n	n	n	n
<i>Silene dioica</i>	Dagstjarna	í	í								s
<i>Silene uniflora</i>	Holurt		n	n	n	n	n	n	n	n	n
<i>Solidago uliginosa</i>	Mýragullhrís							r		r	
<i>Solidago virgaurea</i>	Gullhrís				r						
<i>Sorbaria sorbifolia</i>	Reyniblaðka								e		
<i>Sorbus aucuparia</i>	Reynir	a	aí		aíe	aíe	ar	aír	aer	ar	
<i>Sorbus hybrida</i>	Gráreynir				r				r		
<i>Spergula arvensis</i>	Skurfa		n				n				
<i>Spiraea betulifolia</i>	Heiðakvistur								r		
<i>Spiraea x billiardii</i>	Úlfakvistur				e				e	r	
<i>Spiraea chamaedryfolia</i>	Bjarkeyjarkvistur				r			r			
<i>Spiraea japonica</i>	Japanskvistur				r				r	r	
<i>Spiraea mollifolia</i>	Loðkivistur										s
<i>Spiraea sp. 'Birkikvistur'</i>	Birkikvistur				r				r	r	
<i>Stachys macrantha</i>	Álfakollur				e						
<i>Stellaria graminea</i>	Akurarfi	í					í	í	í		
<i>Stellaria humifusa</i>	Lágarfi			n							
<i>Stellaria media</i>	Haugarfi	n				n	n		n	n	a
<i>Syringa sect. Villosae</i>	Sírena				r		r		r		
<i>Syringa vulgaris</i>	Garðasírena				e				r		
<i>Tanacetum vulgare</i>	Rannfang				r				rs		s
<i>Taraxacum officinale sl.</i>	Túnfífill	n	n	n	n	n	n	n	n	n	n
<i>Thalictrum alpinum</i>	Brjóstagras	n	n		n	n		n		n	n
<i>Thymus praecox</i>	Blóðberg	n	n	n	n	n	n	n	n	n	n
<i>Tofieldia pusilla</i>	Sýkisgras	n	n	n				n	n	n	n
<i>Tragopogon pratensis</i>	Hafursrót								s		
<i>Trifolium hybridum</i>	Túnsmári						íe	r			
<i>Trifolium medium</i>	Skógarsmári							ír			
<i>Trifolium pratense</i>	Rauðsmári			í				ír	í		
<i>Trifolium repens</i>	Hvítsmári	n	n	n	n		n	n	n	n	
<i>Trifolium rubens</i>	Logasmári							r			
<i>Triglochin palustris</i>	Mýrasauðlaukur		n	n			n	n			
<i>Tripleurospermum inodora</i>	Völvubrá					s	s	s			
<i>Tripleurospermum maritima</i>	Baldursbrá	n	n	n		as	n		n	n	a
<i>Trisetum triflorum</i>	Móalógresi	n								n	
<i>Tulipa sp.</i>	Túlipaní								r		
<i>Tussilago farfara</i>	Hóffífill	í	í	í	í	í	í	í	í		í
<i>Ulmus glabra</i>	Álmur				e						
<i>Vaccinium uliginosum</i>	Bláberjalyng	n	n	n	n	n	n	n	n	n	n
<i>Valeriana cf montana</i>	Alpabruða							r			
<i>Valeriana sambucifolia</i>	Hagabruða				aí	aíe	ar		a	as	as
<i>Veronica chamaedrys</i>	Völudepla							ís	í		
<i>Veronica gentianoides</i>	Kósakkadepla				e				s	s	
<i>Veronica longifolia</i>	Langdepla					e					s

Latínunafn	Íslenskt nafn	I.	II.	III.	IV.	V.	VI.	VII.	VIII.	IX.	X.
<i>Veronica officinalis</i>	Hárdepla	n			n						
<i>Veronica serpyllifolia</i>	Lækjadepla	n					n		n		
<i>Vicia cracca</i>	Umfeðmingur	n			n	n	n		n		
<i>Vicia sepium</i>	Giljafækja					ae					
<i>Viola canina</i>	Týsfjóla		n					n		n	n
<i>Viola palustris</i>	Mýrfjóla	n								n	
<i>Viola tricolor</i>	Þrenningarfjóla			a							
<i>Viscaria alpina</i>	Ljósberi			n							n

2. viðauki

Listi yfir plöntur sem voru gróðursettar í Nónholti á seinasta áratug aldarinnar sem leið en finnast ekki annars staðar á athugunarsvæðinu.

<i>Abies concolor</i>	Hvítþinur
<i>Abies laciocarpa</i>	Fjallapínur
<i>Abies sibirica</i>	Sibiríuþinur
<i>Acer glabrum</i>	Gljáhlynur
<i>Berberis cf. Vernae</i>	Vorbroddur
<i>Caragana aurantiaca</i>	Gullkerji
<i>Caragana pygmaea</i>	Smákerji
<i>Cornus sericea</i>	Sveighyrnir
<i>Corylus avellana</i>	Hesli
<i>Cotoneaster integerrimus</i>	Grámispill
<i>Cotoneaster nan-shan</i>	Skriðmispill
<i>Crataegus chlorosarca</i>	Hrafnaþyrnir
<i>Crataegur maximowiczii</i>	Dúnþyrnir
<i>Crataegur sanguinea</i>	Sibiríuþyrnir
<i>Lonicera alpigena</i>	Fjallatoppur
<i>Lonicera hispida</i>	Klukkutoppur
<i>Lonicera periclymum</i>	Skógartoppur
<i>Lonicera xylosteum</i>	Dúntoppur
<i>Nothofagus antarctica</i>	Snælenja
<i>Picea glauca</i>	Hvítgreni
<i>Picea mariana</i>	Svartgreni
<i>Pinus aristata</i>	Broddfura
<i>Prunus pumila</i>	Sandkirsiber
<i>Prunus spinosa</i>	Þyrniplóma
<i>Pseudotsuga menziesii</i>	Dögglingsviður
<i>Ribes bracteosum</i>	Blárífs
<i>Rosa moyesii</i>	Meyjarós
<i>Salix arbusculoides</i>	Lækjavíðir
<i>Salix laciandra</i>	Lensuvíðir
<i>Salix lapponum</i>	Lappavíðir
<i>Salix myrtilloides</i>	Lyngvíðir
<i>Salix saxatilis</i>	Urðavíðir
<i>Salix sphenophylla</i>	Hjarnvíðir
<i>Salix triandra</i>	Möndluvíðir
<i>Sambucus racemosa ssp arborescens</i>	Alaskayllir
<i>Sorbus americana</i>	Knappareynir
<i>Sorbus x hostii</i>	Úlfareynir
<i>Sorbus hibernica</i>	Írlandsreynir
<i>Sorbus intermedia</i>	Silfurreynir
<i>Sorbus koehneana</i>	Koparreynir
<i>Sorbus mougeotii</i>	Alpareynir
<i>Sorbus scopulina</i>	Klettareynir
<i>Spiaea cf humilis</i>	Lágkvistur
<i>Spiraea media</i>	Garðakvistur
<i>Symphoricarpus albus</i>	Snjóber
<i>Tilia sp.</i>	Linditré
<i>Tsuga heterophylla</i>	Marpöll
<i>Viburnum lantana</i>	Lambarunni



Reykjavíkurborg
Umhverfissvið

Umhverfissvið Reykjavíkurborgar
Skúlagata 19
101 Reykjavík
sími: 411 8500, fax: 411 8505
Netfang: uhr@rvk.is
www.umhverfisstofa.is

