

**Удаљени приступ
наставничком серверу
Enastava**

САДРЖАЈ

Bitvise SSH Client - пребацивање података са локалног рачунара на сервер Enastava (верзија за Windows систем)	3
Пребацивање података са локалног рачунара на сервер Enastava (верзија за Ubuntu систем)	11
Пребацивање података са локалног рачунара на сервер Enastava (верзија за macOS систем)	14
FileZilla Client - пребацивање података са локалног рачунара на наставнички сервер Енастава (верзија за Windows, Linux, macOS)	19

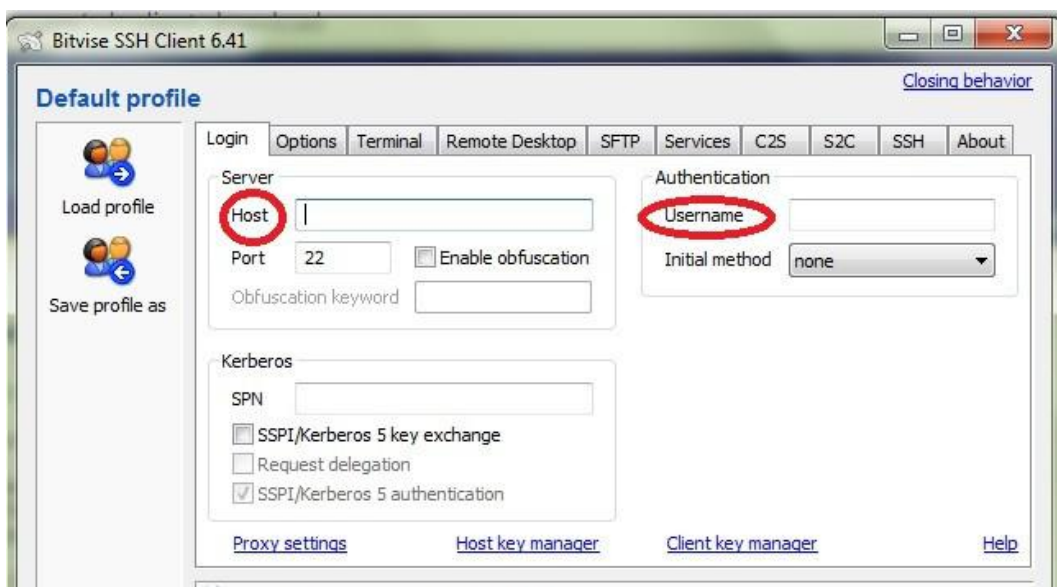
Bitwise SSH Client - пребацивање података са локалног рачунара на сервер Enastava (верзија за Windows систем)

Уколико је на локалном рачунару оперативни систем Windows, за пребацивање података неопходно је инсталирати један од SSH клијената, на пример Bitwise SSH Client (Tunnelier) - можете га преузети

<https://www.bitwise.com/ssh-client-download>

Након успешне инсталација овог програма, која је једноставна са корисничке стране, можете покренути овај програм.

Највероватније ћете добити овакву слику:



Неопходно је да се повежете на сервер Enastava тако што ћете у поље Host навести "enastava.matf.bg.ac.rs", а у поље Username свој налог са Poincare-a - корисничко име на Poincare-у, нпр nadicadj. Поље Port остављате непромењено - треба да буде подешено на 22. Кликните на дугме Login.

Требало би да добијете овакав дијалог:

Load profile
Save profile
Save profile as
New profile
Close profile

Login Options Terminal Remote Desktop SFTP Services C2S S2C SSH About

Server Host: enastava.matf.bg.ac.rs Authentication Username: nadicadj

Host Key Verification

New host key

Either the connection to this host is being established for the first time or the host key has been removed from, or never saved to the database.

Please contact the server's administrator and verify the received key. Accepting the host key without verification is **not recommended**.

Connecting to **enastava.matf.bg.ac.rs:22**

Host key algorithm: **ECDSA/nistp256**, size: **256** bits.

MD5 Fingerprint:
f3:63:8f:f2:6d:a6:75:90:b8:d3:bc:a3:db:b0:67:fe

Bubble-Babble:
xeses-zykuv-cusof-pylab-pirik-velek-fomar-bural-zybob-pelym-dyxix

SHA-256 Fingerprint:
/vV9u24Dlj4Yl53yjpX8ULasXITOTT1bk89TW24OJU

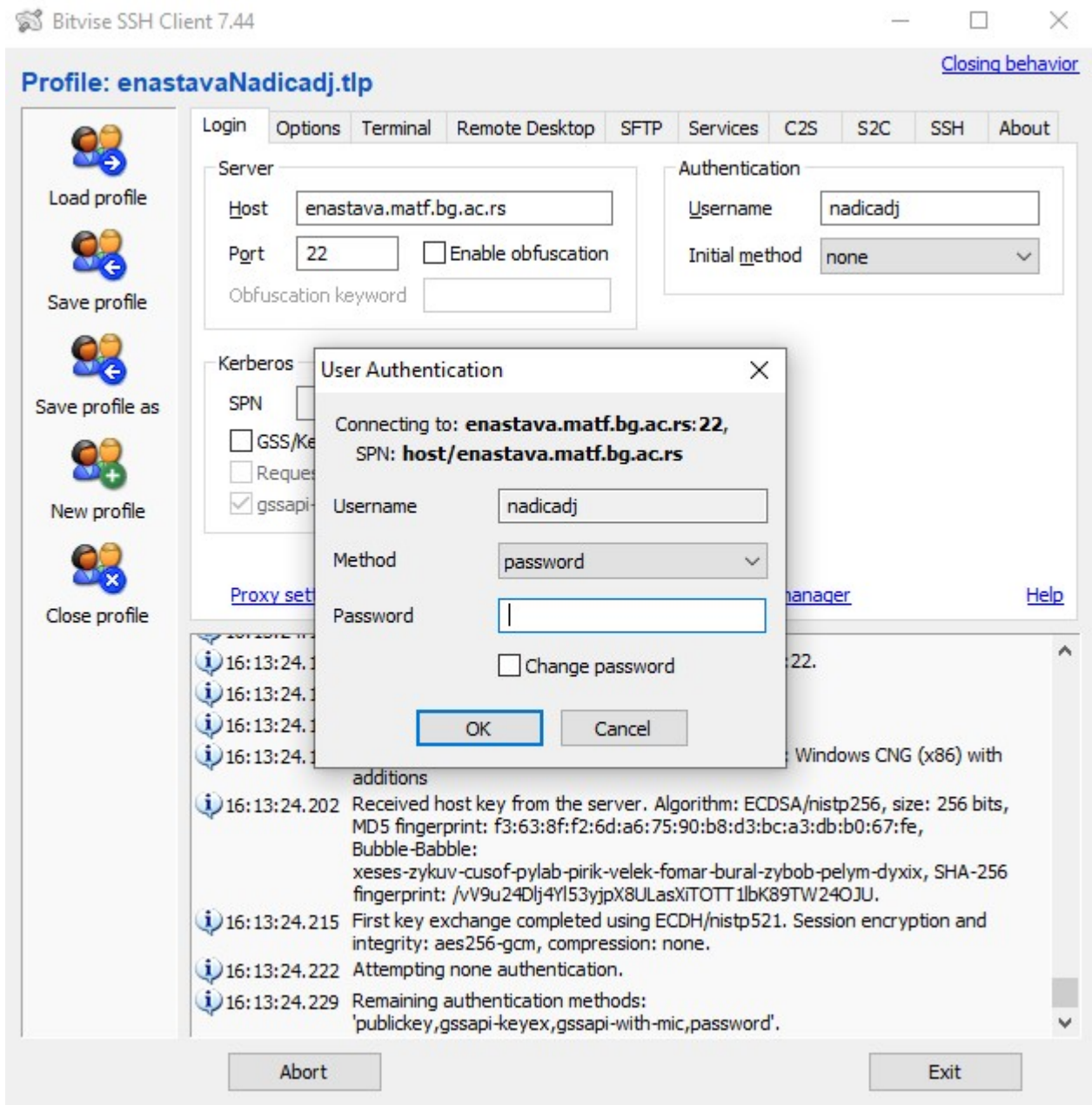
Accept and Save Accept for This Session **Cancel**

16:07:42.634 Received host key from the server. Algorithm: ECDSA/nistp256, size: 256 bits, MD5 fingerprint: f3:63:8f:f2:6d:a6:75:90:b8:d3:bc:a3:db:b0:67:fe, Bubble-Babble: xeses-zykuv-cusof-pylab-pirik-velek-fomar-bural-zybob-pelym-dyxix, SHA-256 fingerprint: /vV9u24Dlj4Yl53yjpX8ULasXITOTT1bk89TW24OJU.

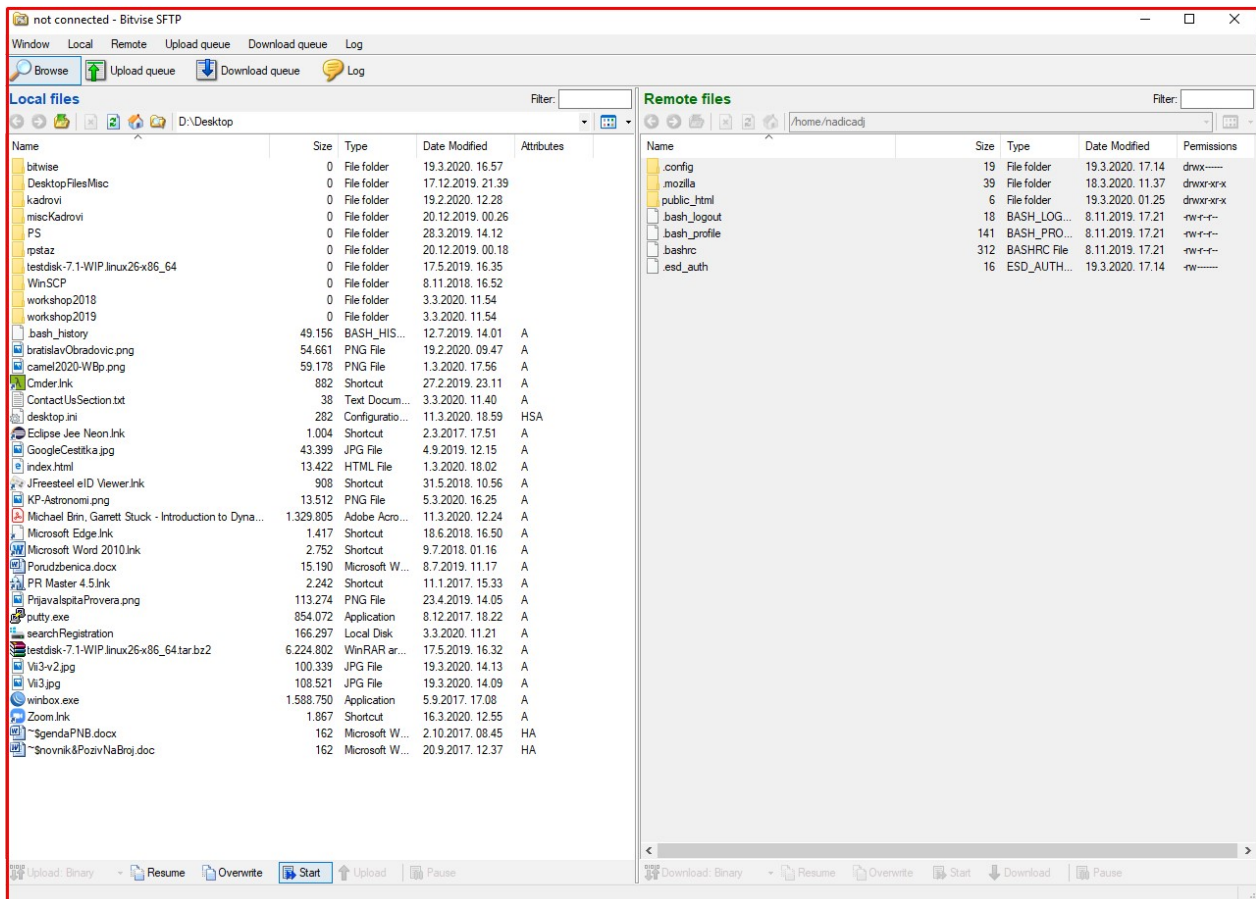
16:07:42.660 Changes made on the Login tab will have no effect over the established connection, even in case of auto reconnection.

Abort Exit

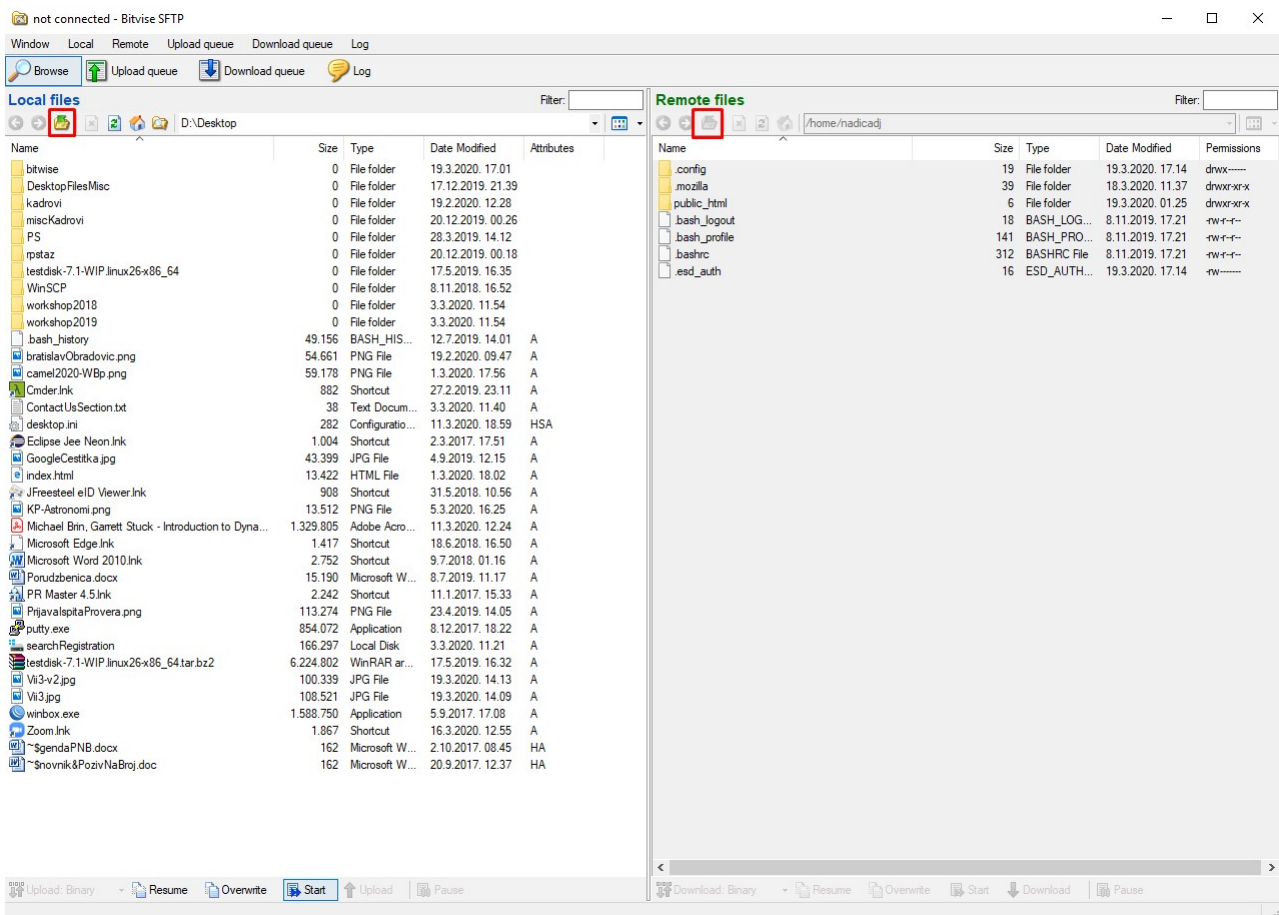
У поље Password унесите исту лозинку коју користите и за мејл (тј за приступ серверу Poincare) и клините на дугме ОК.



За пребацивање датотека од значаја је прозор уоквирен црвеним. Са леве стране се налазе подаци са локалног рачунара (Local files), а са десне са вашег удаљеног диска (Remote files). Датотеке са једне на другу страну можете пребацити простим превлачењем.



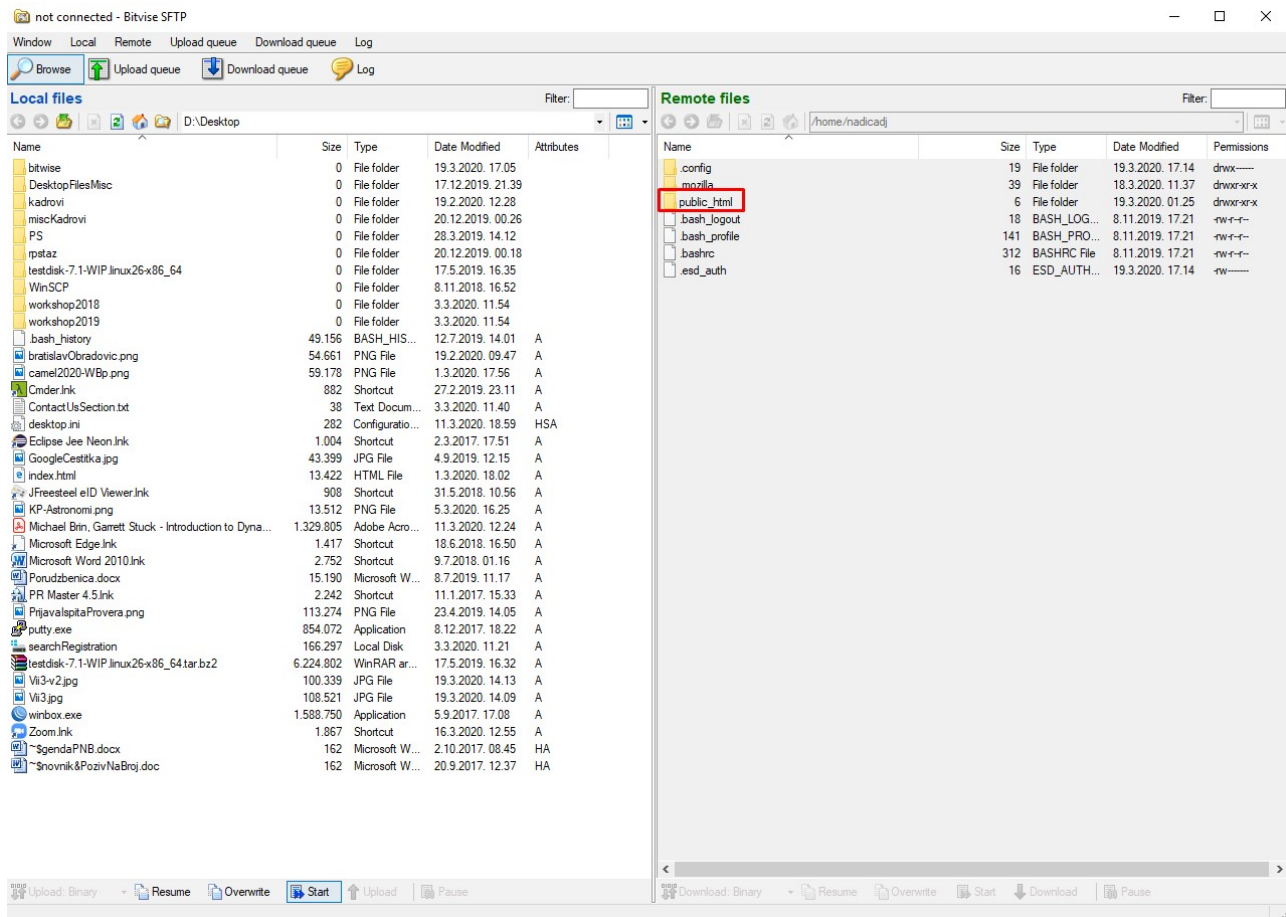
Двоструким кликом на директоријум прелазите у тај директоријум, а у наддиректоријум прелазите кликом на дугмад која су обележена црвеном бојом.



Да би пребачени подаци били видљиви на Вашој веб страници потребно је да их пребаците у директоријум public_html

За корисника nadicadj интернет адреса ће бити:

<http://enastava.matf.bg.ac.rs/~nadicadj>



Сваки студент тј сваки корисник ће моћи сада да преузме материјале које сте пребацили у директоријум public_html и то ће изгледати овако:



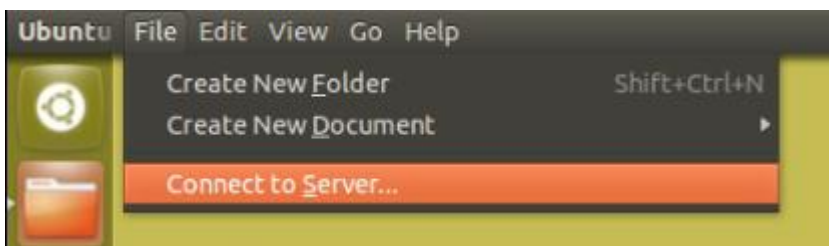
The screenshot shows a web browser interface. The address bar displays "Not secure | enastava.matf.bg.ac.rs/~nadicadj/". Below the address bar, there are several icons for quick access: Apps, Google, Gmail, ALAS, MATF WEB, POINCARE, and HYPATIA. The main content area features the heading "Index of /~nadicadj" in a large, bold, black font. Below the heading is a table with four columns: "Name", "Last modified", "Size", and "Description". The table contains two entries: a directory named "Parent Directory" with a folder icon and a hyphen in the description column, and a file named "UputstvoBitwiseEnast...>" with a document icon, a last modified date of "2020-03-19 12:34", and a size of "3.9M".

<u>Name</u>	<u>Last modified</u>	<u>Size</u>	<u>Description</u>
 Parent Directory			-
 UputstvoBitwiseEnast...>	2020-03-19 12:34	3.9M	

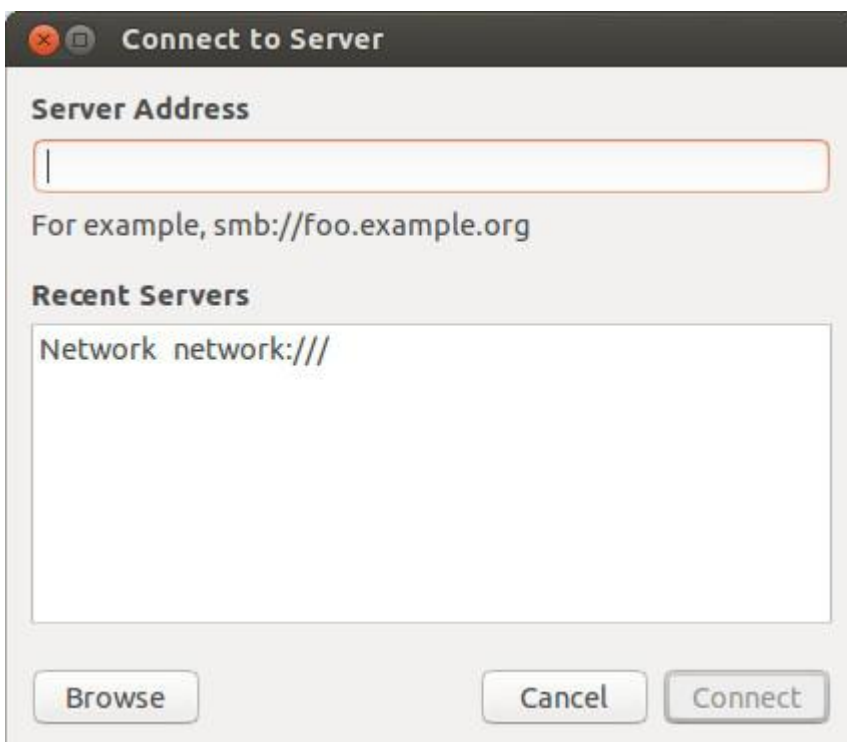
Пребацивање података са локалног рачунара на сервер Enastava (верзија за Ubuntu систем)

У наставку су смернице за приступ и коришћење овог простора за кориснике Убунту система. Алтернативу представља коришћење FileZilla програма.

Омогућити приказ Десктоп-а. Затим из File опције менија одабрати опцију Connect to server



Прозор који се појављује изгледа овако:

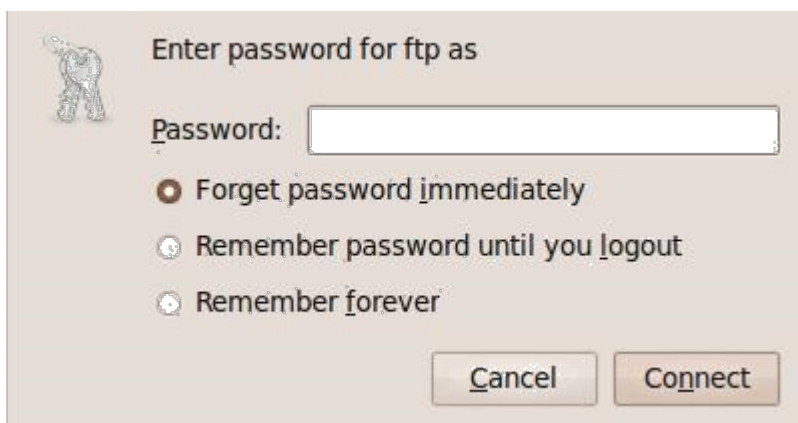


У поље Server Address унесите

sftp://username@enastava.matf.bg.ac.rs/home/username/public_html

где се username поклапа са Вашим налогом на Poincare-у. Кликните на дугме Connect.

Ако сте све успешно урадили, требало би да се појави овакав прозор.



У поље Password унесите шифру и одаберите опцију Forget password immediately. Затим кликните на дугме Connect.

Овде можете креирати нове датотеке и директоријуме, брисати постојеће, пребацити садржај са свог локалног рачунара у овај директоријум и слично.

Након рада на серверу Enastava, потребно је раскинути конекцију. То се постиже тако што се из менија који се приказује у левом делу прозора из секције Network кликне на Enastava конекцију десним тастером миша и одабере опција Unmount.

Студентима ће пребачени садржај бити видљив на:

<http://enastava.matf.bg.ac.rs/~username/>

где се username поклапа са Вашим налогом на Poincare-у.



Други начин за пренос појединачних датотека са вашег локалног рачунара (Убунту систем) на сервер Enastava је преко команде scp на следећи начин:

```
scp podaci/VazanDokument.txt username@enastava.matf.bg.ac.rs:/home/username/public_html/VazanDokument.txt
```

Тако ћете фајл VazanDokument.txt из подфолдера podaci тренутног директоријума у коме се налазите, прекопирати у public_html директоријум Вашег налога на серверу Enastava.

Биће потребно да укуцате своју шифру за логовање на Poincare-у, јер се, као што смо већ напоменули, username поклапа са Вашим налогом на њему.

Пребацивање података са локалног рачунара на сервер Enastava (верзија за macOS систем)

Један од начина да копирате фајл или фолдер са свог локалног рачунара, на коме је инсталиран macOS систем, на сервер Enastava је користећи познату команду scp (коју смо већ поменули у упутству за Убунту систем).

Покрените Terminal апликацију.

1. Ако желите да копирате фајл (нпр. VazanDokument.pdf) из свог home фолдера у public_html фолдер Вашег налога на серверу Enastava, у командној линији терминала куцајте следеће:

```
scp -E ~/VazanDokument.pdf username@enastava.matf.bg.ac.rs:/home/username/  
public_html/VazanDokument.pdf
```

Пошто се username поклапа са Вашим налогом на Poincare-у, укуцаћете своју шифру.

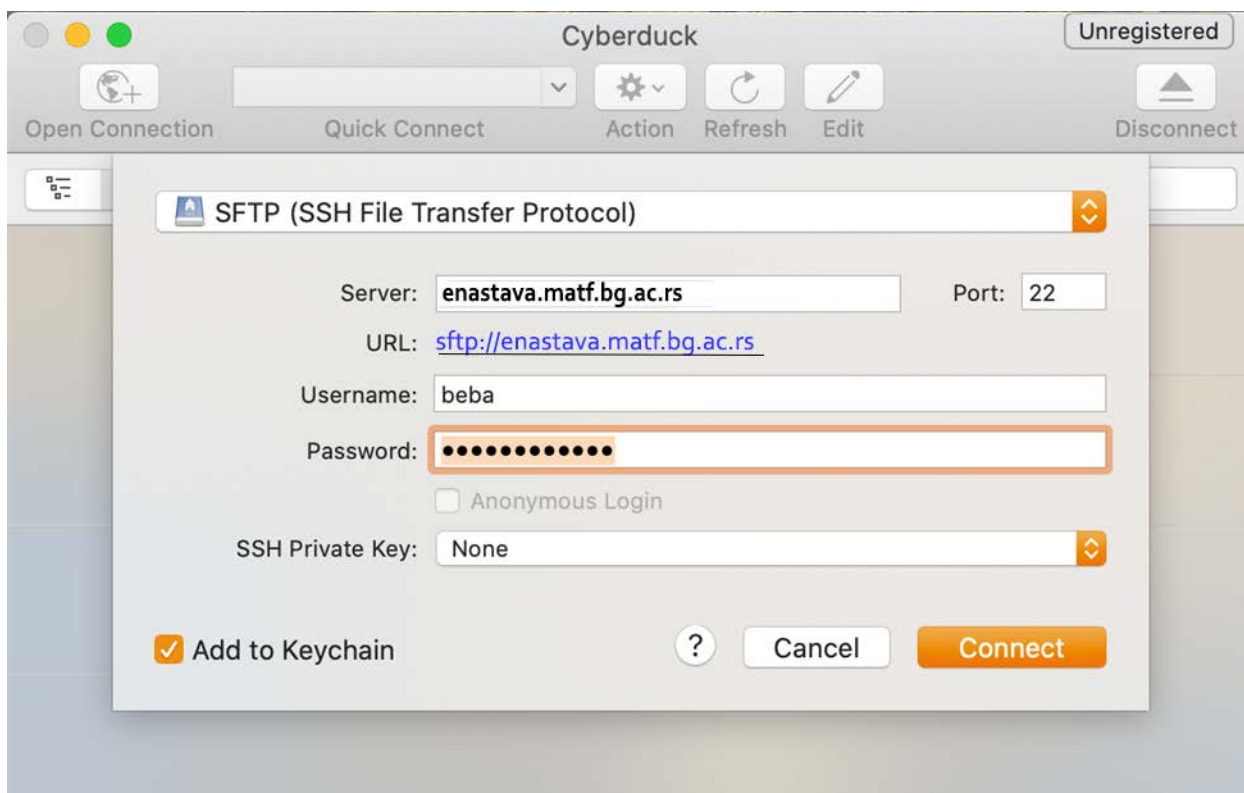
Употреба опције -E сачуваће проширени скуп атрибута и права приступа датотекама након копирања.

2. Ако желите да копирате фолдер (нпр. NastavniMaterijal) у командној линији терминала куцајте следеће:

```
scp -r ~/NastavniMaterijal username@enastava.matf.bg.ac.rs:/home/username/  
public_html/NastavniMaterijal
```

Други начин да пребаците податке са локалног рачунара (macOS систем) на сервер Enastava је коришћењем клијент апликације Cyberduck. Можете је преузети са <https://cyberduck.io/download/> .

Након инсталације покрените програм и добићете овакав прозор:

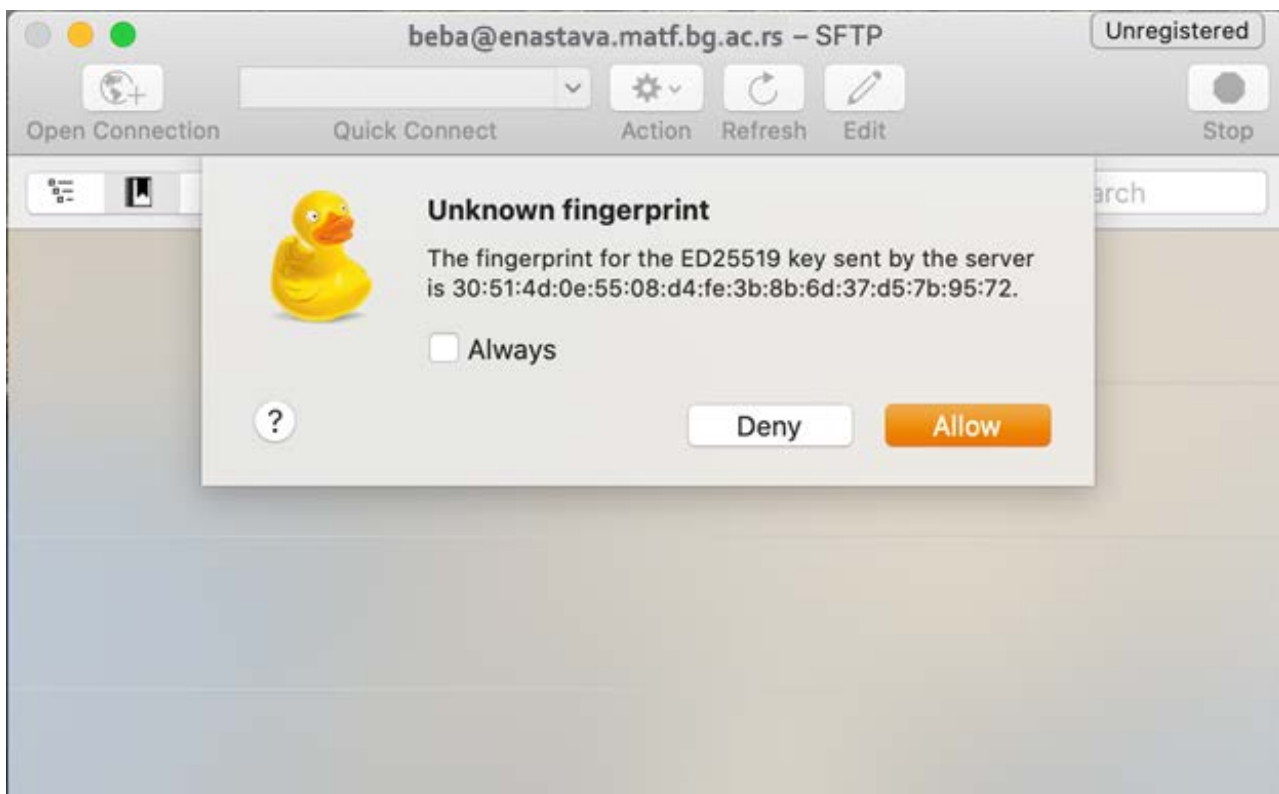


У поље Server унесите enastava.matf.bg.ac.rs

У поља Username и Password унети своје корисничко име и шифру са Poincare-a.

Пољу Port додељујемо вредност 22. На крају кликнете на Connect.

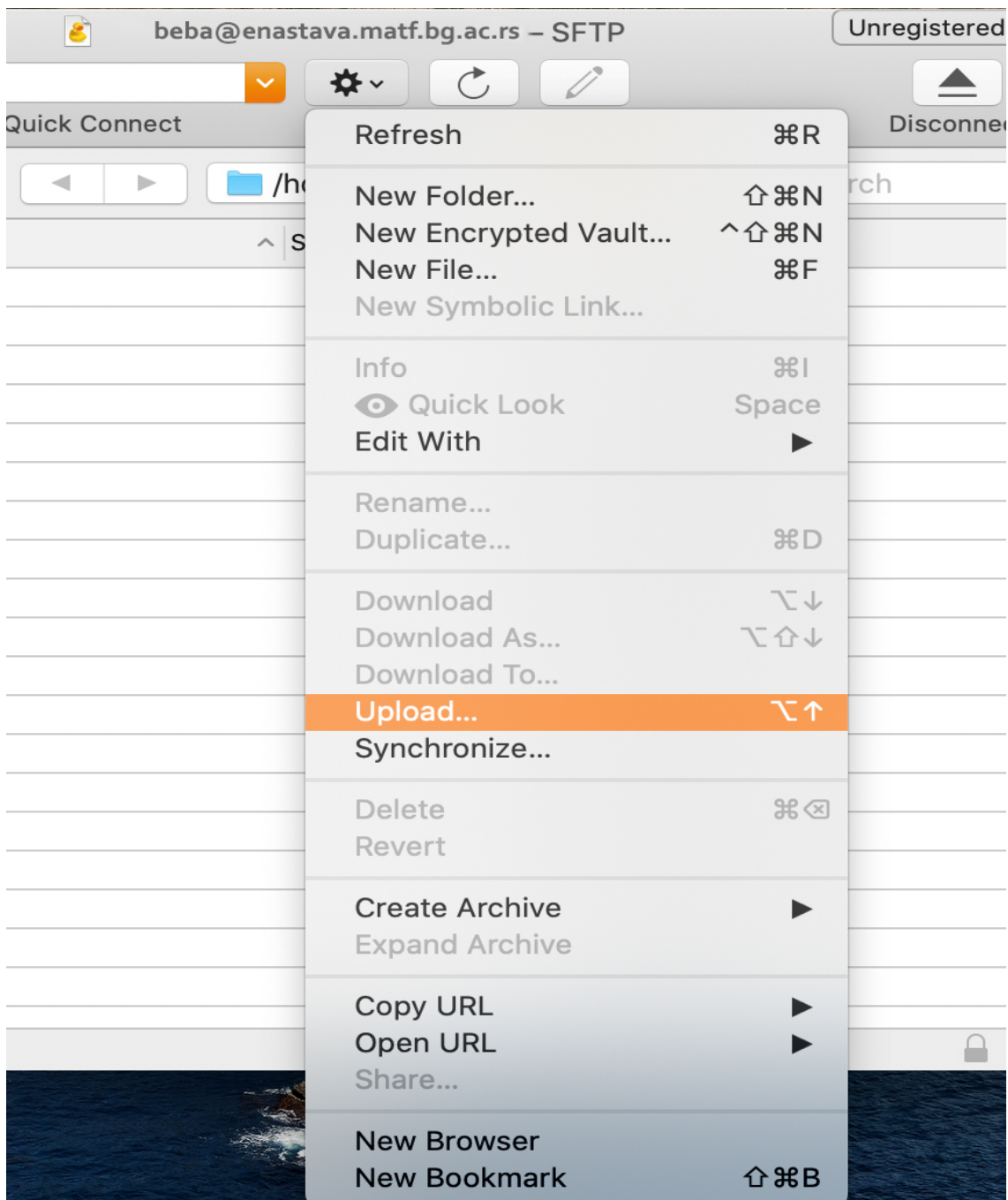
Отвориће Вам се следећи прозор:



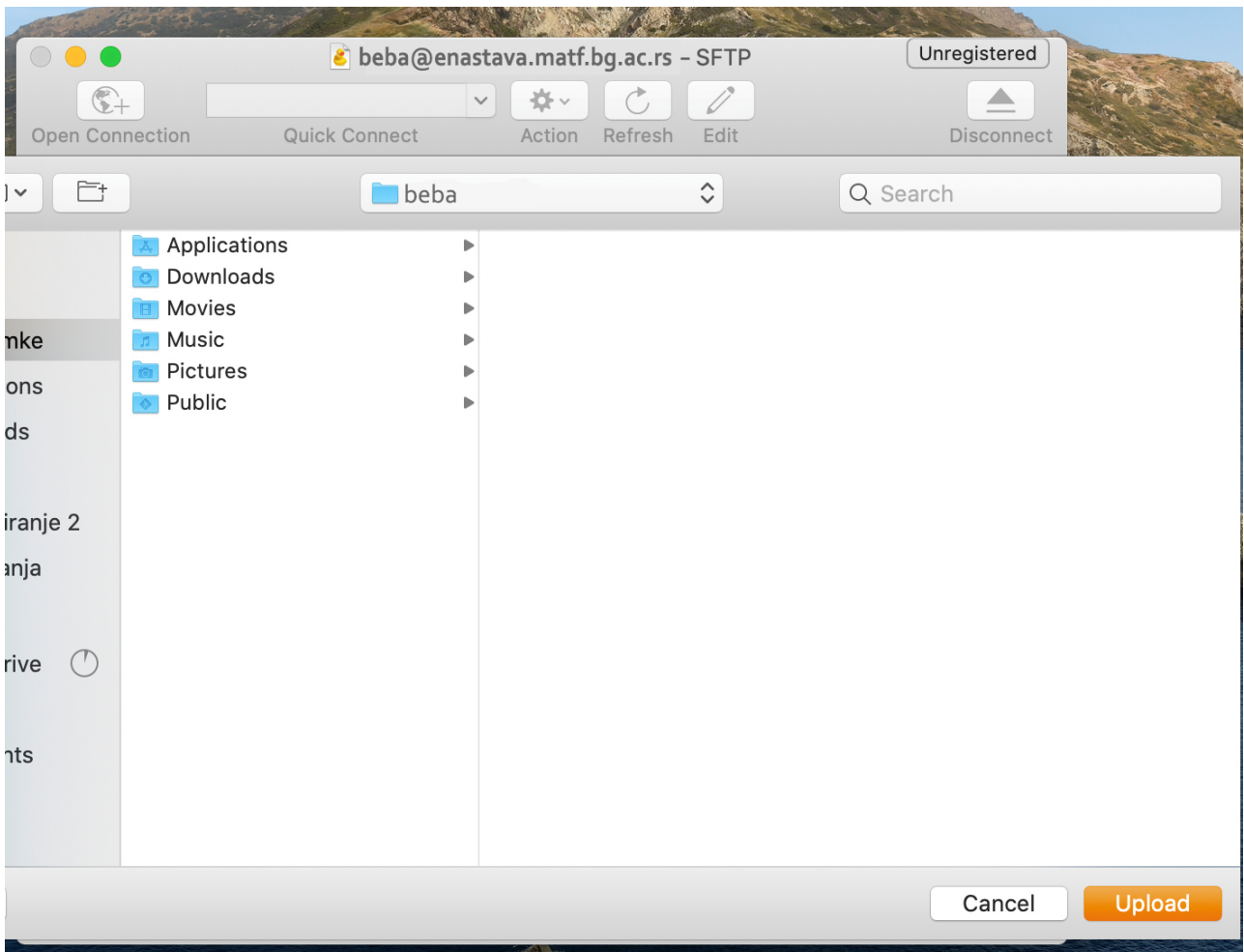
Кликните на Allow и добићете прозор у коме видите садржај свог home директоријума на серверу Enastava. Одаберите директоријум public_html (где се username поклапа са Вашим налогом на Poincare-y), кликните на дугме Action (као на слици)



и отвориће Вам се падајућа листа која би требало да изгледа овако:



Одаберете Upload и отвориће Вам се прозор са садржајем директоријума на Вашем локалном рачунару. Означите жељени фајл и кликнете на Upload у доњем десном углу прозора приказаном на следећој слици:



Садржај који сте пребацили биће видљив на:

<http://enastava.matf.bg.ac.rs/~username/>

где је username Ваше корисничко име на Poincare-y.

FileZilla Client - пребацивање података са локалног рачунара на наставнички сервер Енастава (верзија за Windows, Linux, macOS)

FileZilla Client



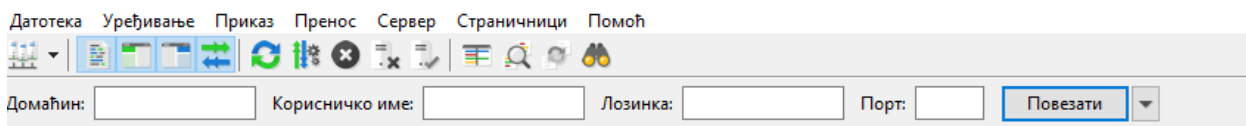
Уколико имате на локалном рачунару оперативни систем Windows или Linux или macOS X, за пребацивање можете инсталирати један од SFTP клијената, на пример FileZilla - можете га преузети са адресе <https://filezilla-project.org/download.php>

Након успешне инсталација овог програма (која је једноставна посматрајући из угла корисника), можете покренути овај програм.

Највероватније ћете добити овакву слику:



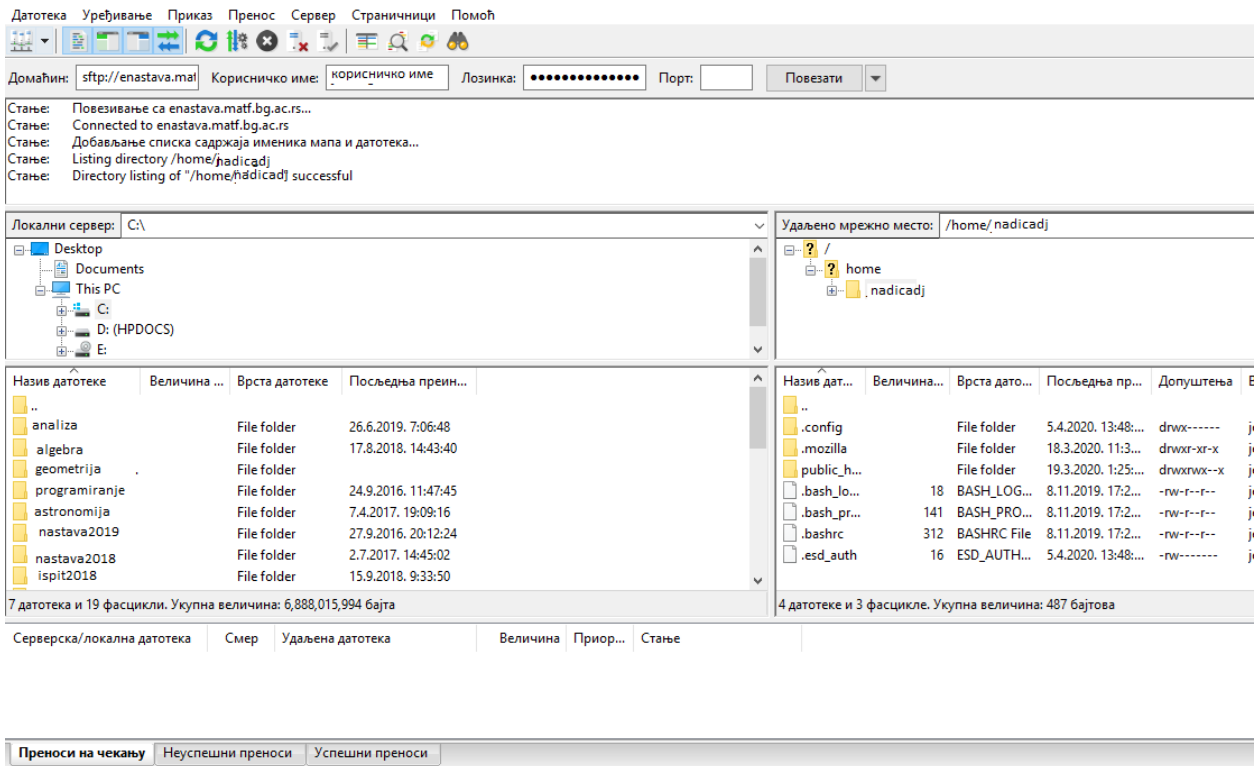
Но, пошто FileZilla допушта да кориснички интерфејс буде на српској ћирилици (Edit → Settings → Language), након покретања програма можете добити и ову слику:



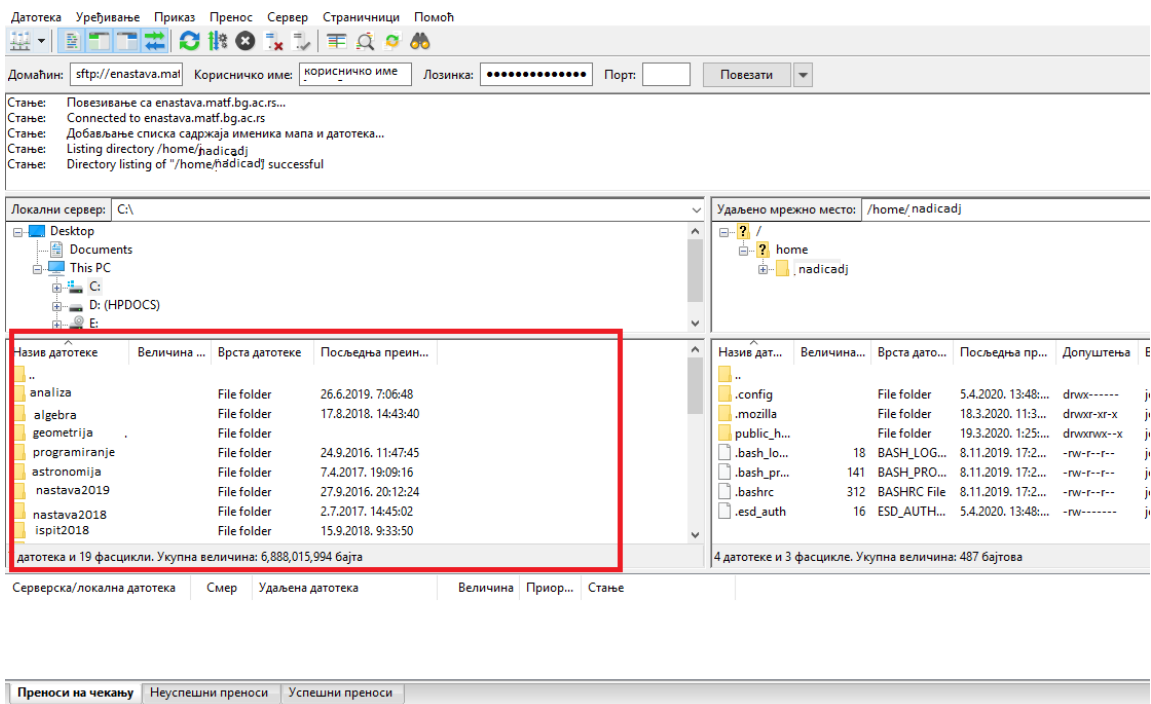
Неопходно је да се повежете на наставни сервер Enastava тако што ћете у поље Host (Домаћин) навести "enastava.matf.bg.ac.rs", а у поље Username (Корисничко име) своје корисничко име на серверу роинсаре, нпр *nadicadj*. Поље Port треба да буде подешено на 22. У поље за унос лозинке унести лозинку коју имате на наставном

серверу. Кликните на дугме **Повезати**.

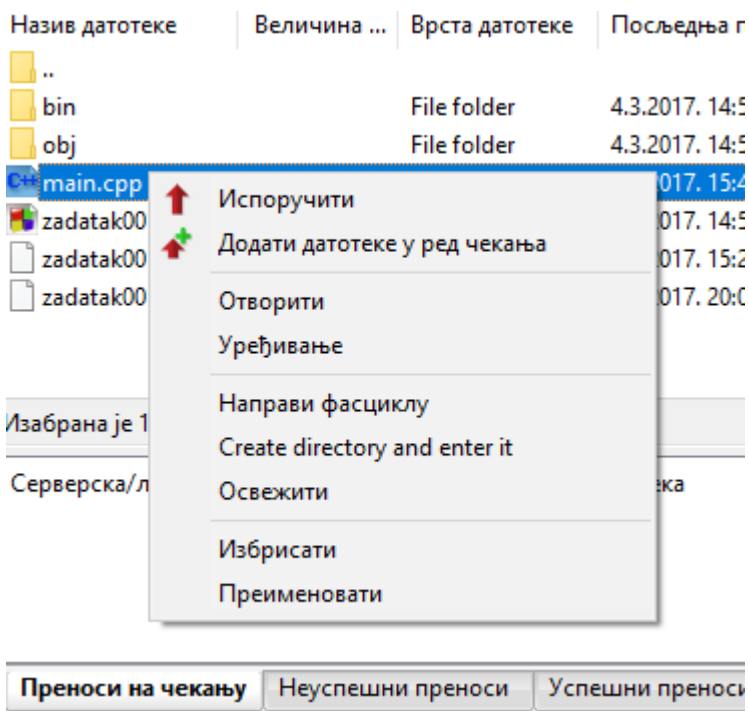
Требало би да добијете овакав приказ фолдера на Вашем локалном рачунару и на серверу Enastava:



За пребацивање датотека од значаја ће бити прозор уоквирен црвеним. Са леве стране се налазе подаци са локалног рачунара (Local site), а са десне са вашег простора на рачунару Enastava (Remote site). Датотеке са једне на другу страну можете пребацити простим превлачењем.



Уколико желите да преименујете датотеку, или да је избришете задајте десни клик било где са десне стране. Требало би да добијете овакву слику:



Уколико имате додатна питања у вези са коришћењем ове апликације, онда потражите мени за помоћ.

