

## Az agrár-környezetvédelmi intézkedések hatásainak elemzése és értékelése a szalakóta élőhelyei tekintetében



*Készítette:*

Skutai Julianna  
Podmaniczky László e.v.  
Tóth Péter

Budapest, 2019

# Tartalom

<b>1</b>	<b>PROBLÉMAFELVETÉS, ELVÉGZENDŐ FELADATOK.....</b>	<b>3</b>
<b>2</b>	<b>AZ AGRÁR-KÖRNYEZETVÉDELMI INTÉZKEDÉSEK SZEREPE A HAZAI TERMÉSZETVÉDELEMBEN .....</b>	<b>4</b>
2.1	A NEMZETI AGRÁR-KÖRNYEZETVÉDELMI PROGRAM.....	4
2.2	A NEMZETI VIDÉKFEJLESZTÉSI TERV.....	5
2.3	AZ ÚJ MAGYARORSZÁG VIDÉKFEJLESZTÉSI PROGRAM.....	9
2.4	VIDÉKFEJLESZTÉSI PROGRAM .....	14
<b>3</b>	<b>A POTENCIÁLIS SZALAKÓTA ÉLŐHELYEK LEHATÁROLÁSA .....</b>	<b>18</b>
<b>4</b>	<b>AZ AKG KIFIZETÉSEK POTENCIÁLIS HATÁSAINAK VIZSGÁLATA A SZALAKÓTA ÁLLOMÁNYVÁLTOZÁSÁRA GIS ANALÍZIS FELHASZNÁLÁSÁVAL .....</b>	<b>22</b>
<b>5</b>	<b>A KAP 2020 UTÁNI VÁLTOZÁSAINAK ÉRTÉKELÉSE .....</b>	<b>28</b>
<b>6</b>	<b>A KAP STRATÉGIAI TERV-BE ILLESZTHETŐ SZALAKÓTAVÉDELMI SZAKMAPOLITIKAI JAVASLATOK .....</b>	<b>40</b>
6.1	MEZŐGAZDÁLKODÁSHOZ KAPCSOLÓDÓ VESZÉLYEZTETŐ TÉNYEZŐK A SZALAKÓTA ESETÉBEN .....	40
6.2	ÁLTALÁNOS SZALAKÓTAVÉDELMI KEZELÉSI JAVASLATOK SZÁNTÓ- ÉS GYEPTERÜLETEKEN .....	41
6.3	AGRÁR-SZAKMAPOLITIKAI JAVASLATOK A SZALAKÓTA MEGŐRZÉSÉRE.....	43
6.3.1	<i>Országos védelem alatt álló, illetve Natura 2000 besorolású területek .....</i>	<i>43</i>
6.3.2	<i>Natura 2000 területek.....</i>	<i>44</i>
6.3.3	<i>Agrár-környezetgazdálkodási programok és kifizetések .....</i>	<i>45</i>
6.3.4	<i>A KAP kifizetések kombinációjának jelentősége .....</i>	<i>48</i>
6.3.5	<i>Egyéb, agrár-kifizetésekhez kapcsolódó szabályozások.....</i>	<i>49</i>
<b>7</b>	<b>IRODALOMJEGYZÉK .....</b>	<b>51</b>
<b>8</b>	<b>MELLÉKLETEK.....</b>	<b>52</b>
8.1	1. MELLÉKLET: JAVASLAT AZ MTÉT SZALAKÓTA-VÉDELMI CÉLÚ SZÁNTÓFÖLDI TEMATIKUS ELŐÍRÁSCSOPORTRA .....	53
8.2	2. MELLÉKLET: JAVASLAT AZ MTÉT SZALAKÓTA-VÉDELMI CÉLÚ GYEP TEMATIKUS ELŐÍRÁSCSOPORTRA .....	57
8.3	3. MELLÉKLET: JAVASLAT A NEM TERMELŐ BERUHÁZÁSOK TÁMOGATÁSA KERETÉBEN TERMÉSZETES ALAPANYAGÚ MADÁRVÉDELMI BERENDEZÉSEK ISMÉTELT TÁMOGATÁSÁRA .....	60

# 1 Problémafelvetés, elvégzendő feladatok

## Problémafelvetés:

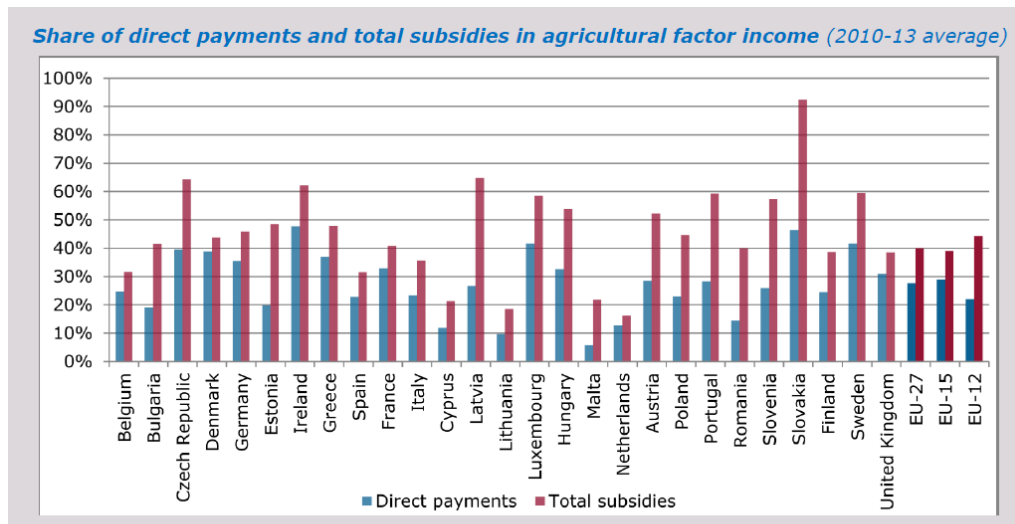
A munka keretét biztosító projekt (ROLLER LIFE+ - Conservation of the European Roller (*Coracias garrulus*) in the Carpathian Basin - LIFE13/NAT/HU/000081) szakmai előmozdítása érdekében döntés született arról, hogy – alvállalkozói szerződés keretében – további feladatok megvalósítása szükséges a projektben meghatározott vagy tesztelt legjobb szalakóta élőhely-kezelési módszerek széleskörű elterjesztése érdekében. A munkának elsősorban arra a kérdésre kell választ adnia, hogy az agrár-környezetvédelmi intézkedések milyen hatást gyakoroltak a szalakóta élőhelyekre. Ennek érdekében a szalakóta élőhely igényeinek figyelembe vételével az agrár-környezetvédelmi intézkedések szakmai értékelését és elemzését kell elvégezni. E munka eredményeként egyrészt szakmapolitikai ajánlásokat kell megfogalmazni, másrészt a gazdálkodók tájékoztatására alkalmas prezentációs anyagokat is össze kell állítani.

## Elvégzendő feladatok:

1. **A Közös Agrárpolitika (KAP) hazai támogatási elemeinek vizsgálata** a szalakóta potenciális élőhelyei tekintetében. A feladat során a KAP közvetlen (SAPS, zöldítés) és vidékfejlesztési kifizetései (agrár-környezetgazdálkodási (AKG) intézkedések, Natura 2000 kompenzáció) szakmai értékelése történik meg a kifizetések nyomán elvárt gazdálkodói tevékenységek és a szalakóta fajvédelmi programban meghatározott élőhelyi igények összevetésével.
2. Az **AKG kifizetések potenciális hatásainak vizsgálata** a szalakóta állományváltozására GIS analízis felhasználásával (az elérhető adatok függvényében) a projekt időtartama alatt.
3. A projekt aktív természetvédelmi beavatkozásai (C akciók) során kialakított **élőhelykezelési és fajmegőrzési** (pl. fészkelőhely kialakítás) **módszerek Közös Agrárpolitikába történő illeszthetőségének vizsgálata**, különös tekintettel azok gazdasági életképességének és gazdálkodási rendszerekbe illesztésének elemzésére.
4. **Az új KAP támogatási rendszerbe** (azon belül az új elemként megjelenő Stratégiai Terv-be) **illeszthető szalakótavédelmi szakmapolitikai javaslat készítése**, annak összevetése a futó támogatási formákkal (zöldítés, AKG, Natura 2000 kompenzáció) mind az előírások, mind a térbeliség tekintetében.
5. **A gazdálkodók tájékoztatására alkalmas prezentáció minta készítése** a szalakóta védelme érdekében felhasználható KAP kifizetésekről és a javasolt változtatásokról.

## 2 Az agrár-környezetvédelmi intézkedések szerepe a hazai természetvédelemben

A mezőgazdasági földhasználat élőhely-átalakító hatása köztudott, nyomai nem csak a táj arculatán, de környezeti közjavaink állapotán – különösen a talaj, a vizek és a biodiverzitás esetében – érzékelhető. A mezőgazdasági földhasználat egyik legjelentősebb alakító tényezője a mai napig a különböző agrártámogatási rendszereknek való megfelelés igénye, melynek magyarázata, hogy napjainkban egy átlagos hazai gazdaság bevételeinek hozzávetőlegesen 50 %-a a Közös Agrárpolitika különböző támogatási forrásaiból származik (lásd 1. ábra).



Sources: CAP expenditure: European Commission, DG Agriculture and Rural Development (Financial Report). GDP: Eurostat. Annual expenditure in 2011 constant prices. \* [corrected version]

1. ábra A közvetlen kifizetések és a teljes támogatások aránya a mezőgazdasági ágazat bevételeiben (forrás: EU)

### 2.1 A Nemzeti Agrár-környezetvédelmi Program

Hazánkban a korszerű, környezeti közjavak védelmét is prioritásként kezelő mezőgazdasági kifizetési rendszer első eleme a Nemzeti Agrár-környezetvédelmi Program (továbbiakban: NAKP) volt. A Nemzeti Agrár-környezetvédelmi Programról és a bevezetéséhez szükséges intézkedésekről szóló 2253/1999 (X.7.) Korm. határozat „komparatív előnyként” kezeli, hogy hazánkban a mezőgazdasági eredetű terhelések a talajok minőségének romlásában, a felszíni és a felszín alatti vizek szennyezésében, a természetes élőhelyek csökkenésében és károsodásában, ill. általánosságban a biodiverzitás csökkenésében jelentősen kisebb szerepet játszottak. Ennek ismeretében a NAKP a kezdetekben egyik kiemelt fókusztérülete a természeti erőforrások védelme (talaj, felszíni és felszín alatti vízkészletek, genetikai erőforrások, erdő és táj) volt (a mezőgazdasági termékek minőségének biztosítása és az ételmszerbiztonság fokozása mellett).

A NAKP végrehajtása az EU előcsatlakozási alapjainak használatával 2002-ben indult meg. Az agrár-környezetvédelmi (AKG) kifizetési rendszer megalapozásával és gyakorlatilag az azóta is követett struktúra kialakításával jelentős lépése a hazai kifizetési rendszer történetének. A horizontális AKG célprogramok mellett az akkor még Érzékeny Természeti Területek rendszerének nevezett zonális AKG célprogramok is megjelentek, kifejezetten természetvédelmi célok elérése érdekében. A NAKP rendszer – hasonlatosan a Nemzeti Vidékfejlesztési Terv agrár-környezetgazdálkodási intézkedéseivel – kísérletet tett az extenzív halastavi gazdálkodás fenntartása érdekében egy kifizetési rendszer felállítására.

A pályázati felhívásra összesen 4 219-en adtak be pályázati anyagot, amely 5 321 db pályázatot jelentett (egy pályázó több célprogramra is adhatott be pályázatot). A pályázott terület meghaladta a 270 000 ha-t, az igényelt területalapú támogatási összeg pedig megközelítette a 19 millió eurót. Egy pályázat átlagos területe 51,4 ha, összege 3 533 euró volt. Az 1 ha pályázott területre jutó átlagos támogatásigény 68,73 €/ha.

A hazai agrár-környezetgazdálkodási kifizetési rendszer a kezdetektől nagy hangsúlyt fektetett a fajmegőrzési programok támogatására. A kifejezetten természetvédelmi célú, magas szintű vállalatokkal és viszonylag nagy támogatási összegekkel jellemezhető, az ÉTT (később MTÉT) területeken elérhető kifizetések elsősorban a hazai természetvédelmi prioritás-fajok köré rendeződtek.

A NAKP pályázati rendszere meglehetősen népszerűsége tett szert a gazdálkodók körében, a megítélt támogatásokat az alábbi táblázat foglalja össze.

Célprogram	Pályázott terület (ha)			Pályázatok száma (db)		Pályázott támogatás (ezer €)	
	%	összesen	nyertes	összesen	nyertes	összesen	nyertes
Agrár-környezetgazdálkodási alaprogram	7	20 742	14 856	223	137	1 712	294 732
Integrált gazdálkodási célprogram	7	21 309	13 048	2 426	1 321	3 817	483 977
Ökológiai gazdálkodási célprogram	22	65 624	59 657	1 240	1 136	5 277	1 085 682
Gyephasznosítási célprogram	41	123 924	89 348	2 556	1 672	5 277	894 468
Vizes élőhely célprogram	6	18 325	16 983	108	100	621	135 863
ÉTT célprogram	17	51 459	40 740	976	748	6 411	1 193 442
<b>Összesen</b>	<b>100</b>	<b>301 383</b>	<b>234 632</b>	<b>7 529</b>	<b>5 114</b>	<b>23 115</b>	<b>4 088 164</b>

1. táblázat A NAKP 2003. évi pályázati adatai (forrás: FVM, 2004)

## 2.2 A Nemzeti Vidékfejlesztési Terv

A NAKP kétéves működését követően hazánk EU csatlakozása után előkészítésre és elfogadásra kerül a Nemzeti Vidékfejlesztési Terv (NVT), mely már a vonatkozó EU jogszabályi háttér alapján tervezte meg a Közös Agrárpolitika forrásainak felhasználását. Az NVT a mezőgazdaság környezeti kihívásai tekintetében a kiemelt problémákat elsősorban nem az inputanyagok mennyiségében és a gazdálkodás intenzitásában határozta meg. Ebben az időszakban a mezőgazdasági területek vonatkozásában a talajok tápanyagmérlegének leromlása és az alulhasználat is kezelendő problémaként jelentkezett. Az NVT az agrár-környezetvédelmi kihívásokat az alábbiak szerint priorizálja:

Leírás	Érintett terület	Környezeti jelentőség	Összesen
1. Víz- és szélerezíó	+++	+++	6+
2. Értékes természeti területek biodiverzitásának csökkenése a művelés megszűnése miatt	++	+++	5+
3. A talaj tömörödése	+++	++	5+
4. Természeti értékek pusztulása az intenzív művelés következtében	+	+++	4+
5. A Tájak pusztulása a földhasználat (intenzitásának) változása miatt	++	++	4+
6. Mezőgazdasági forrású vízszennyezés (nitrát és foszfát bemosódás)	+	++	3+

Értékelés: + mérsékelt, ++ súlyos, +++ nagyon súlyos

2. táblázat Az NVT agrár-környezvédelmi prioritizálási rendszere

Az NVT a fenti problémák kezelése érdekében az agrár-környezetgazdálkodási intézkedések megfelelő kidolgozásával kívánt lépéseket tenni. Az NAKP rendszeréhez képest az NVT sokkal összetettebb agrártámogatási rendszert alkotott. Új elemként bizonyos gazdálkodási alapkövetelményeket vezetett be (Helyes Mezőgazdasági Gyakorlat) és átvette az agrártámogatásokhoz kötődő kifizetési és adminisztrációs rendszerét, mely lényegesen összetettebbé változtatta a kifizetések működtetését és végrehajtását. Az horizontális és a zonális agrár-környezetgazdálkodási kifizetések rendszerét követve az NVT agrár-környezetgazdálkodási kifizetéseire beérkezett kérelmek adatait a következő táblázat foglalja össze.

Célprogram	Kérelem	Ígényelt terület (ha)
Alapszintű szántóföldi célprogram	17 280	1 093 935
Tanyás gazdálkodás	775	5 054
Méhlegelő célú növénytermesztés	41	217
Integrált szántóföldi növénytermesztés	4 094	291 967
Ökológiai szántóföldi növénytermesztés	738	38 900
ÉTT szántó	1 343	59 603
Füves élőhelyek kezelése	3 817	177 929
Ökológiai gyepgazdálkodás	326	30 724
Gyeptelepítés érzékeny természeti területeken	51	2 443
ÉTT gyep	1 015	63 828
Integrált ültetvény	5 886	41 703
Ökológiai ültetvény	239	2 114
Füves mezsgye létesítése	602	3 182
Extenzív halastavak fenntartása	155	19 893
Nádgazdálkodás	187	8 698
<b>Összesen</b>	<b>36 549</b>	<b>1 840 191</b>

3. táblázat Az NVT agrár-környezetgazdálkodási kifizetéseire beérkezett kérelmek adatai (Forrás: NVT ex post értékelés)

A beérkezett kérelmek elbírálása és a célprogramok végrehajtása során a támogatottak köre és az érintett területek kiterjedése is csökkent valamelyest (2006-ban 25 326 kérelem és 1.356.747 ha támogatott terület), de a beadott kérelmek jól mutatják az NVT AKG nagyságrendi különbségét az NAKP-hoz képest, illetve a kifizetési rendszer összetettségét.

Az NVT AKG kifizetések esetében alakult ki az a jellemző térbeli és finanszírozásbeli arány, mely a horizontális és a zonális kifizetéseket az azóta elindult programokban is jellemzi. A szerény környezeti hozzáadott értékkel rendelkező horizontális kifizetések (Alapszintű szántó, integrált szántó) az AKG keret jelentős részét felemésztik, míg a magasabb vállalásokkal járó zonális kifizetések ehhez képest elenyészően kis területen tudnak megvalósulni. Ez egyrészt a kifizetések igénylése miatt alakult így (a horizontális kifizetésekre nagyobb a gazdálkodói igény), másrészt a kiválasztási kritériumok és a ponthatárok meghatározása során is előfordult a zonális célprogramok háttérbe szorítása.

Az NVT tervezése során a korábbiaknál nagyobb hangsúlyt kapott a tájhasználat váltást eredményező vizes élőhelyek kezelésének beillesztése az AKG kifizetések közé. Ebből a célból több célprogram is kidolgozásra került (Extenzív halastavak fenntartása célprogram, Vizes élőhelyek létrehozása, Zsombékosok, mocsarak, lápok gondozása célprogram, Nádgazdálkodási célprogram), melyek közül azonban csak a halastavi és nádas célprogramok indultak el. Nem került meghirdetésre a vizes élőhelyek létrehozása (szántóföld átalakítása vizes élőhellyé, ívóhelyek kialakítása) és a zsombékosok, mocsarak, lápok gondozása célprogram, hasonlóan más, a gazdálkodás extenzivebb irányba terelését szolgáló célprogramokhoz (hosszú távú területpihentetés, szántó fajgazdag gyepképzés - gyeptelepítés).

Általánosan elmondható, hogy azon támogatási formák, melyek a földhasználat intenzitásának jelentős csökkenését célozzák és művelési ág-váltással is járnak, nehézkesen elindíthatók az adminisztratív akadályok miatt. A Közös Agrárpolitika ellenőrzési rendszere és az ezt vizsgáló EU audit értékelések alapvetően a konvencionális mezőgazdasági és erdészeti termelés rendszerét képesek megfelelően kezelni, minden ettől eltérő működésű gazdálkodási rendszer – pl. az időszakosan vízzel borított vizes élőhelyeket kezelő tájgazdálkodás – a támogatási rendszertől idegen, nehezen ellenőrizhető (pl. a támogatható területek Mezőgazdasági Parcella Azonosító Rendszerben való megjelenítése, vagy éppen a rendszeres területkezelés ellenőrzése) és audit szempontjából kockázatosnak minősül.

Esetleges elindításukat követően is döntően szerény gazdálkodói érdeklődés kíséri az ilyen jellegű kifizetéseket (lásd a táblázat aláhúzott soraiban jelölt célprogramok igénylési adatait). Ennek okaira tudományos igényességgel nem készült vizsgálat, de feltételezhető, hogy egyrészt a kezelési módszerek ismeretének hiánya, másrészt pl. a megfelelő eszközpark hiánya akadályozhatja a gazdálkodókat a támogatás igénylésében. Még inkább valószínű, hogy a közvetlen kifizetések igénylése lehetőségének potenciális elvesztése és ez által a termelés jövedelemtermő képességének csökkenése a fő visszatartó erő a termelés intenzitásának csökkenését célzó támogatások igénylésétől. Bár a zöldítés rendszerének későbbi – 2015-ös - bevezetésével a termelésben nem szereplő területek (pl. fasorok, vízállások) vonatkozásában is igényelhetnek a gazdálkodók közvetlen kifizetést, e területek korábban a közvetlen kifizetések alól kizárás alá kerültek. Tehát, ha egy gazdálkodó pl. vizes élőhelyet hozott létre a szántóföldjén, akkor az a terület elveszítette a támogatási jogosultságát. Érthető módon így még a tájhasználat-váltásban elhivatott gazdálkodók is alaposan megfontolták a termelésük extenzifikációját célzó támogatási rendszerekbe történő belépést. Ez a tény lényegében befolyásolta a természeti értékek megőrzését szolgáló élőhelyfejlesztések térnyerését is, ezért – egyes becslések szerint – a KAP direkt és indirekt földhasználat-intenzifikációs hatása összességében kedvezőtlenebb a biodiverzitásra, mint a természetvédelmi célú földhasználati támogatásoktól várható pozitív hatások.

A Nemzeti Vidékfejlesztési Terv esetén a vonatkozó EU jogszabályoknak megfelelően utólagos programértékelést kellett végrehajtani. Ez az ún. ex-post értékelés – bár az NVT esetében mindennemű megelőző, célzott monitoring-tevékenység adatait nélkülözötte – az adott program potenciális környezeti hatásainak legmegbízhatóbb forrása. Az NVT tájhasználat-váltásra vonatkozó hatásait önálló indikátorral nem mérte az ex-post értékelés, ugyanakkor a biodiverzitás-változás, az esetleges táji vonatkozások és a felszíni és felszín alatti vizek védelmében elért eredmények összességében jellemezhetik a program becsült hatásait.

Az ex-post értékelés szerint az NVT agrár-környezetgazdálkodási célprogramjainak mindegyike kisebb vagy nagyobb mértékben segítette a biológiai sokféleség gazdagodását a támogatások által érintett területen. Elsődlegesen a zonális szántó, gyepprogramok, a füves élőhelyek kezelése célprogram és a vizes élőhely célprogramok azok, amelyeknek erőteljes biodiverzitást segítő jellege van. Ezen célprogramokban egyaránt szerepelnek a mezőgazdasági inputanyagok felhasználásának korlátozására vonatkozó előírások. Az ex-post értékeléshez rendelkezésre álló adatok és elemzések alapján a következő (elsődleges botanikai vonatkozású) hatásokról és eredményekről lehetett beszámolni:

- A természetközeli és természetes növényzetre közvetlenül és jelentős mértékben a gyepprogramok lehetnek hatással. Ugyanakkor közvetve, a talajból kimosódó anyagok, illetve a szomszédos élőhelyekre átjutó vegyszerek révén a szántóföldi célprogramok hatásával is számolni kell. A különböző célprogramok eltérő mértékben ugyan, de összességében hatékonyan szolgálhatták a természetes és természetközeli növényzet megóvását, kedvező ökológiai állapotának megőrzését vagy visszatérését. A szántós célprogramok elsősorban a szomszédos parcellák gyepprogramjára lehetnek kedvező hatással, a bejutó vegyszerek és műtrágya mennyiségének csökkentése révén.
- A hatás tényleges bekövetkezését önmagában a célprogramok előírásai azonban nem biztosítják, az nagymértékben függ a lokális termőhelyi és növényzeti viszonyoktól, az előíráshoz kapcsolódó beavatkozás konkrét módszerétől és időpontjától, a terület múltbéli kezelésétől, a táj ökológiai adottságaitól (pl. a szomszédos élőhelyek minőségétől). A természetközeli növényzet értékessége és veszélyeztetettsége szempontjából, a területi eloszlást alapul véve nagy a valószínűsége, hogy az AKG célprogramok hatékonyan járulhattak hozzá a növényzeti értékek és a biodiverzitás megőrzéséhez, az élőhelyek jó ökológiai állapotban tartásához.  
Több olyan természetközeli élőhely van, amelyet az Érzékeny Természeti Területek az országos állományaik összességéhez képest is nagy arányban tartalmaznak. Az agrártevékenységek által közvetlenül is befolyásolt élőhelyek közül elsősorban egyes szikesek azok (ürmös puszták, cickórós puszták, szikes rétek), amelyek országos kiterjedéséből az ÉTT-k több mint 25%-ot fednek le. Mindezek alapján megállapítható, hogy a növényzeti örökség védelme szempontjából az NVT időszakában 15 működő ÉTT igen jelentős szerepet játszik.
- A szántó célprogramok esetén az ökológiai szántóföldi növénytermesztési célprogramnak a természetközeli növényzetre és a biodiverzitásra gyakorolt potenciális pozitív hatása lényegesen jelentősebb, mint az alap és az integrált célprogramoké. Ez abból fakad, hogy míg az alap és az integrált szántó célprogramban csak a kijuttatott N-hatóanyag mértékében, és egyes növényvédő szerek használatában vannak korlátozások, addig az ökológiai szántóföldi növénytermesztési célprogram esetén ökológiai kompenzációs területek kialakítására is sor kerül. Az adatok viszont azt mutatják, hogy az ökológiai szántó célprogramban résztvevő parcellák száma és összkiterjedése még az 1/20-ad részét sem éri el a szántóföldi alap célprograménak. Mindebből az következik, hogy a szántóföldi célprogramok esetén a biodiverzitás védelme jóval kevésbé volt hatékony, mint ami az ökológiai szántó célprogramnak az alap és az integrált szántó célprogramokkal szembeni nagyobb támogatása esetén megvalósulhatott volna.



- A gyepes célprogramok esetén is látható a kisebb szigorúságú célprogramokban résztvevő parcellák számának és összkiterjedésének lényegesen nagyobb értéke, ami mindamelllett nem olyan aránytalan, mint a szántó célprogramok esetén. A gyepes alapprogram (füves élőhelyek kezelése célprogram) előírásai ugyanakkor már biztosíthatják a természetközeli vegetáció jó állapotban tartását. Ezért a gyepes célprogramok esetén a természetközeli növényzet és a biodiverzitás megóvásának hatékonyságában feltételezhetően nem okozott olyan nagy veszteséget a kevésbé szigorú előírások megvalósulása, mint a szántóföldi célprogramok esetén.
- Az AKG intézkedések fentiekben említett potenciális hatékonysága a természetközeli növényzettel való kistájszintű pozitív térbeli kapcsolaton kívül alapvetően függ az előírások szigorúságától. A szigorúbb előírásokkal rendelkező célprogramok általában a vegetáció jobb ökológiai állapotát képesek biztosítani.
- Az elsődlegesen madárfajokat érintő biodiverzitás értékváltozásokra vonatkozó adatok alapján, az NVT elemzése során sajátos eredmények jelennek meg. A programok egyértelmű pozitív hatásai ellenére a biodiverzitás index csökkenése figyelhető meg, melynek elsődlegesen külső okai vannak. A szakértők véleménye az, hogy a populációváltozást az időszak időjárási jelentősen (negatívan) befolyásolták, így a programok kedvező hatása nem tudott kibontakozni. Megállapították azt is, hogy az ilyen típusú programok közvetlen hatása egyébként is 5-6 évvel az indítást követően észlelhető, így ez is befolyásolja a kialakult eredményeket.

Már az NVT kereteiben is megjelentek azok az intézkedések (pl. kedvezőtlen adottságú területek támogatása, mezőgazdasági területek első erdősítése), melyek – ha nem is az AKG-hoz hasonló léptékben – de hozzájárultak a tájhasználat alakulásához. Ezen jogcímek – illetve jogutódjaik – ismertetését és a tájhasználatra/biodiverzitásra gyakorolt hatásukat az Új Magyarország Vidékfejlesztési Program (ÚMVP) bemutatása során tesszük meg.

### **2.3 Az Új Magyarország Vidékfejlesztési Program**

Az ÚMVP a 2007-2013 időszak vidékfejlesztési forrásainak hazai felosztását és felhasználását megalapozó program, mely a korábbi időszaknál bővebb kerettel és szélesebb körű intézkedésekkel kívánja a vidékfejlesztési prioritásokat kezelni. Az ÚMVP környezeti és természeti hatásainak értékelése a meghirdetett jogcímek potenciális jelentőségét segít megbecsülni, így értelmezni lehet a program környezeti hozzáadott értékét. A környezeti és természeti hatások szempontjából jelentősebb várakozások elé tekintő jogcímek értékelését a következőkben mutatjuk be. A tájhasználat váltásra vonatkozóan hatásvizsgálat – megfelelő indikátor hiányában – nem történt, a jogcímek értékelését a biodiverzitás változása alapján értékeltük, az ÚMVP ex-post értékelését felhasználva. A biodiverzitás értékelése a Magyar Madártani és Természetvédelmi Egyesület gyakori madarakra vonatkozó felmérései alapján, az általános elfogadott ún. Farmland Bird Index tényellentétes vizsgálata alapján történt.

#### **A hegyvidéki területeken kívüli hátrányos helyzetű területek mezőgazdasági termelőinek nyújtott kifizetések (212. intézkedés)**

Az ún. KAT (korábbiakban Kedvezőtlen Adottságú Területek támogatása) kifizetések természetvédelmi-tájhasználati jelentősége abban rejlik, hogy a jelenleg extenzív mezőgazdasági művelés alatt álló földterületek használatának intenzifikációját hátráltatja, azzal, hogy a magas energiabevitelt igénylő kultúrák esetén a kifizetést nem teszi hozzáférhetővé.

Ezzel igazából a gyepterületek megőrzése érdekében tesz meghatározó lépéseket, melyek természetvédelmi jelentősége elvitathatatlan. Azzal, hogy a kedvezőtlen adottságú területek kifizetéseinek igénylését az ÚMVP végrehajtása során a korábbiakkal ellentétben nem ötéves, hanem

éves intervallumban lehet megtenni, az intézkedés szántóföldi kultúrákra vonatkozó hatásai jelentős mértékben csökkentek.

Az intézkedés mélyebb szintű értékelésekor azt a következtetést lehet levonni, hogy a KAT kifizetések a területi lefedettségüktől függően eltérő hatást fejtenek ki a biodiverzitás vonatkozásában. Míg az alacsony területi arányú KAT kifizetés nem képes érdemi változást előidézni, a középértéknél magasabb területi arányú KAT kifizetés jelentősen hozzájárulhat a mezőgazdasági biológiai sokféleség csökkenésének lassításához.

Összegezve a vizsgálatok eredményeit megállapítható, hogy bár a jogcímhez tartozó előírások csak áttételesen szolgálják a biodiverzitás csökkenésének megállítását, illetve a végrehajtási szabályok enyhülésével a várt eredmény is csökkent, a KAT kifizetések bizonyos területi lefedettséget meghaladva, intenzív agrárkörnyezetben pozitívan tudják befolyásolni a mezőgazdasági élőhelyek természeti sokféleségét - a mezőgazdasági biodiverzitást.

### **Natura 2000 kifizetések és a 2000/60/EK irányelvhez kapcsolódó kifizetések (213. intézkedés)**

A Natura 2000 kifizetések a hálózat – jelenleg gyepterületekre hatályba léptetett – földhasználati szabályozása okán a gazdálkodók részéről felmerülő többlet költség és elmaradó haszon ellentételezését szolgálja. Az intézkedés az ÚMVP keretében került bevezetésre, és a bevezetést követően a gazdálkodók körében egyre szélesebb körben került igénylésre. Meg kell említeni, hogy ez a kifizetési jogcím lehetőséget teremt a Víz Keretirányelv kapcsán hasonló földhasználati szabályozás megalkotása esetén kifizetések elindítására, ám ez sem az ÚMVP programozási időszakában, sem azóta nem történt meg, holott a tájhasználat-váltás vonatkozásában bizonyosan előrelépést jelentett volna.

A kifizetéssel érintett területek elemzésének eredményeiről elmondható, hogy azokon a területeken, ahol a Natura 2000 kifizetések igénylése magasabb területi arányban volt jelen, a mezőgazdasági biodiverzitás nem csökkent, ellentétben a szerényebb Natura 2000 területi lefedettséggel jellemezhető területekkel. Az ÚMVP programozási időszakban a két elemzési csoport trendje szétvált, így valószínűsíthető a jogcím kedvező hatása a biodiverzitásra. Az eredmények mögött feltételezhető a Natura 2000 területek stabilabb mezőgazdasági biodiverzitása, mely különösen a gyepterületekre igaz. Valószínűsíthetően a magasabb Natura 2000 területi lefedettséggel jellemezhető UTM-eken belül a gyepek aránya magasabb az átlagnál, így a szántókon érzékelhető gyorsabb biodiverzitás-vesztés hatás kompenzálásra kerül.

Összességében elmondható, hogy a Natura 2000 kifizetések, amennyiben megfelelő területi lefedettséggel vannak jelen a vizsgált területen, jelentős, kedvező hatást fejthetnek ki a mezőgazdasági biodiverzitásra. Hangsúlyozni kell azonban, hogy önmagában a jogcím nem idézi elő a tájhasználat váltást, csak a gyepterületek – egyébként több jogszabályban is foglalt – megőrzését segíti elő.

Természetvédelmi szakértői körökben a Natura 2000 kifizetés, illetve az annak alapjául szolgáló 269/2007 Korm. rendelet előírásait gyakran éri az a vád, hogy – kötött előírásai okán – homogenizálja a gyepterületek használatát, mely összességében elszegényítheti az élőhelyi értékeket. Erre vonatkozóan ismereteink szerint konkrét vizsgálat nem történt, de kétségtelen, hogy az ország teljes területén a Natura 2000 hálózat valamennyi gyepterületén betartandó előírások nem szolgálják az élőhelyi- vagy akár a klimatikus – különbségek kezelését. A kérdés értékeléséhez azonban szükséges mérlegre tenni a gyepterületek fenntartásának szempontját és a kifizetési rendszer rugalmasságának korlátozottságát is.

## Agrár-környezetvédelmi kifizetések (214/A intézkedés)

Az ÚMVP AKG kifizetései a korábbiaknak (NAKP, NVT) megfelelő rendszerben épültek fel, azok jogutódainak tekinthetők. Az NVT-nál kifejtett strukturális problémák az ÚMVP-ben is fennmaradtak, mely elsősorban a horizontális célprogramok túlsúlyán érzékelhető. A célprogramok rendszere némileg változott és fontos tényező, hogy a korábbiakban Érzékeny Természeti Területeknek (ÉTT) hívott zonális természetvédelmi célterületek Magas Természeti Értékű Területek (MTÉT) néven jelentősen kibővültek, mind területi, mind tartalmi tekintetben. Az ÚMVP AKG intézkedések területi eredményeit az alábbi táblázat mutatja.

AKG célterület	Kérelmek száma (db)	Terület (ha)
Integrált szántóföldi növénytermesztési célprogram	2 788	582 974
Tanyás gazdálkodás célprogram	151	1 636
Ökológiai szántóföldi növénytermesztési célprogram	564	46 692
MTÉT szántó	1814	97 535
Vízerózió elleni célprogram	57	2 594
Szélrózió elleni célprogram	361	6 475
Extenzív gyepgazdálkodási célprogram	3 758	173 284
Ökológiai gyepgazdálkodási célprogram	282	29 688
MTÉT gyep	1176	105 290
<b><u>Környezetvédelmi célú gyeptelepítés célprogram</u></b>	<b><u>126</u></b>	<b><u>3 435</u></b>
<b><u>Természetvédelmi célú gyeptelepítés célprogram</u></b>	<b><u>125</u></b>	<b><u>3 654</u></b>
Integrált gyümölcs és szőlőtermesztés célprogram	6 654	66 057
Ökológiai gyümölcs és szőlőtermesztés célprogram	461	4 921
Hagyományos gyümölcsstermesztés célprogram	140	1 183
Nádgazdálkodás célprogram	115	7 910
<b><u>Természetes vizes élőhelyek mocsarak, zsombékok, sásos területek gondozása célprogram</u></b>	<b><u>2</u></b>	<b><u>24</u></b>
<b><u>Vizes élőhelyek létrehozása és kezelése célprogram</u></b>	<b><u>1</u></b>	<b><u>7</u></b>
<b>Összesen:</b>	<b>18 575</b>	<b>1 133 358</b>

4. táblázat Az ÚMVP AKG célprogramjainak jellemző kérelmezői és területi adatai  
(forrás: ÚMVP éves jelentés, 2013)

A táblázatban aláhúzással kiemelt célprogramok a NVT AKG eredményeinek értékelése során is említett problémát jelzik: a mezőgazdasági termelés lényegi megváltoztatását – a tájhasználat váltást – előidéző kifizetések iránti kereslet a gazdálkodók oldaláról meglehetősen szerénynek mondható. A kiemelt célprogramok támogatott területeinek összes kiterjedése a teljes AKG támogatott terület 0,6 %-át teszi ki.

Az ÚMVP AKG természetvédelmi szempontú értékelése igen tanulságos és a hazai támogatási rendszerben tulajdonképpen az első olyan elemzés, mely a kifizetési rendszer mögöttes hatásaiba betekintés ad. Az ÚMVP AKG intézkedést – az eltérő célú és előírásokat tartalmazó célprogramok okán – nem lehet egységesen megítélni a természetvédelmi szempontok alapján. A horizontális célprogramok közül néhány nem kifejezetten természetvédelmi célokat kíván teljesíteni, így előírásaitól sem lehet komoly pozitív biodiverzitás változást elérni (pl. integrált szántóföldi növénytermesztés célprogram).

Bizonyos esetekben a mezőgazdasági biodiverzitás megőrzése már a célprogram előírások között is megjelenik, ugyanakkor a várt hatás nem kifejezetten jelentős (pl. extenzív gyepgazdálkodási célprogram). Az agrár-környezetgazdálkodási célprogramok – és bátran állíthatjuk, hogy a hazai vidékfejlesztési szakpolitika – legkomolyabb természetvédelmi eredményekkel kecsegtető kezdeményezése a Magas Természeti Értékű Területek programcsomagja. A 2002 óta folyamatosan bővülő területen elérhető, a gazdálkodók által elismert és kedvelt támogatási formában az ún. zászlóshajó fajok védelmére kidolgozott célprogramok nem csak az adott célfaj, hanem a teljes mezőgazdasági biodiverzitás védelmében joggal várhatunk kiemelkedő pozitív hatást. A fentieknek megfelelően az ÚMVP AKG intézkedés egységes természetvédelmi megítélése kétséges, egyes elemei természetvédelmi szempontból közömbösek, mások kifejezetten kiemelkedőek lehetnek. Annak érdekében, hogy az eltérő természetvédelmi teljesítésű célprogramok hatásai torzításmentesen elemezhetőek legyenek, felmerül csoportképzés igénye.

Az eredmények alapján joggal feltételezhető, hogy az agrár-környezetgazdálkodási kifizetések jelentősen hozzájárulnak a biodiverzitás-csökkenés lassításához. A vizsgálat alapján úgy tűnik, hogy a magas AKG borítottsággal rendelkező területeken az ÚMVP beavatkozási időszakában trendforduló következett el, és – noha statisztikailag bizonytalanak minősül a trend – mindenképpen pozitív hatás feltételezhető. Hasonlóan a korábban elemzett jogcímekhez, itt is úgy tűnik, hogy csak egy bizonyos területi küszöbérték elérését meghaladva tudja kifejteni a jogcím a hatását.

Az összefoglaló vizsgálatok mellett a biodiverzitásra gyakorolt feltételezett hatások alapján elemzési csoportokra összevont célprogramokat külön elemeztünk. Az eredmények a következők lettek.

#### *Integrált szántóföldi növénytermesztés célprogram*

Az integrált szántóföldi növénytermesztés célprogram elemzésével megállapítható volt, az integrált szántóföldi célprogram – függetlenül annak területi lefedettségétől – nem képes befolyásolni a mezőgazdasági természeti sokféleségben bekövetkező kedvezőtlen változásokat. Kiemelendő, hogy az ÚMVP időszaka alatt folyamatos szignifikáns csökkenést mutatott a magas integrált AKG intenzitású elemzési csoport biodiverzitása, tehát elképzelhető, hogy az integrált szántóföldi célprogram céljaival ellentétesen inkább hozzájárult a biodiverzitás csökkenéséhez, minthogy lassította volna azt.

#### *A Magas Természeti Értékű Területek (MTÉT) célprogramjainak elemzése*

Az MTÉT területeken megállapítható volt, hogy a Farmland Bird Index-szel (FBI) jellemzett biodiverzitás trendje stabil volt, nem volt kimutatható a többi agrárterületen tapasztalt jelentős FBI csökkenés. Az eredményekből az MTÉT területek lehatárolásának helyessége igazolható, hiszen az adatok azt mutatják, hogy a kijelölési eljárás során sikerül az átlagos agrártájaktól eltérő, annál stabilabb biodiverzitású területekre fókuszálni. Nem mellékes az a tény sem, hogy az MTÉT területeken a korábbi támogatási időszakokban (Nemzeti Agrár-környezetvédelmi Program 2002-2003, Nemzeti Vidékfejlesztési Terv 2004-2007) már folyt a természetkímélő céllal történő gazdálkodás támogatása ezeken a területeken, akkor még Érzékeny Természeti Területek programjai néven. A szakértői vélekedések egyértelműen abba az irányba mutattak, hogy a megfelelően kidolgozott célprogramoknak jelentős hatása lehet egy-egy faj élőhelyi viszonyainak alakítására és fészkelési/fiókanevelési sikerességére. Különösen igaz ez a földön fészkelő madárfajokra, melyeknél a kaszálás/betakarítás időpontjának fészkelési időszak utánra történő kitolása az egyik legjelentősebb gazdálkodási limitáló tényező hatásait csökkenti radikálisan.

#### *A horizontális gyep célprogramok értékelése*

A vizsgálat eredményeit összefoglalva megállapítható, hogy bár a teljes trend tekintetében nincs érdemi különbség, a nagyobb arányban horizontális gyep célprogrammal érintett területen a bázisévhez viszonyítva magasabb értékeket mutat a biodiverzitás az ÚMVP beavatkozási időszakában.

Összefoglalva megállapítható, hogy a horizontális gyepgazdálkodási célprogram – amennyiben megfelelő területi kiterjedésben jelen van – kis mértékben hozzá tud járulni a biodiverzitás megőrzéséhez.

#### *Az ültetvényekre vonatkozó célprogramok elemzése*

Az ültetvény AKG támogatásban nem részesült, illetve részesült ültetvény típusú területek esetében a biodiverzitás trendjei nem mutattak szignifikáns különbséget. Ennek ellenére megállapítható, hogy azon területeken, ahol az ültetvények AKG kifizetésekben vettek részt a vizsgált időszakban mindvégig az alapállapothoz képest magasabb biodiverzitás értékek voltak mérhetőek. Az AKG kifizetésekben nem részesülő ültetvényekben a vizsgálat alapján a biodiverzitás csökkenése feltételezhető, mely a programozási időszakban szignifikáns volt.

Az intenzíven használt ültetvény területek körében az ültetvény AKG célprogramokkal való lefedettség vizsgálata során egyértelmű különbség volt a két vizsgálati csoport biodiverzitás értékei között, az AKG támogatott csoport javára. Sajnos mindkét csoport vonatkozásában kézzelfogható volt a biodiverzitás csökkenése.

Összefoglalva elmondható, hogy az agrár-környezetgazdálkodási kifizetések célprogramonként elérő módon és mértékben befolyásolták a biodiverzitás változását. A szántóterületeket érintő, alacsony környezeti hozzáadott értékű programok az előzetes várakozásnak megfelelően nem tudták mérsékelni a biodiverzitás csökkenését, sőt esetenként annak gyorsabb ütemű romlását is előidézhatték. A Magas Természeti Értékű Területek kifizetései stabilizálták a biodiverzitást, az általános csökkenés nem érzékelhető még úgy sem, hogy az elemzések során az eltérő karakterű szántó és gyepterületek – adathiány okán – összevonásra kerültek. A gyepterületek vonatkozásában meglepően pozitívan teljesítettek a horizontális gyepgazdálkodási célprogramok, itt megállapítható volt, hogy megfelelő térmérték elérése esetén a csökkenő biodiverzitás-trendet képesek megfordítani. Kedvező képet mutat az ültetvényeken elérhető célprogramok köre is, itt az AKG-ban részt vevő ültetvények biodiverzitást illető értékei markánsan magasabbak a kontroll területekéinél. Összegezve megállapítható, hogy az AKG egyes célprogramjai jelentős pozitív hatást tudnak gyakorolni a biodiverzitásra, míg mások semleges, esetleg negatívan befolyásolják a változásokat.

#### **Nem termelő beruházásoknak nyújtott támogatás (216. intézkedés)**

Az ÚMVP-ben első alkalommal meghirdetett intézkedés fő célja a vidéki táj megőrzése, az egyedi tájértékek fennmaradásának elősegítése, a növény- és állatvilág fajgazdagságának emelése, a környezeti állapot javítása, az önként vállalt agrár-környezetgazdálkodási előírások betartásának lehetővé tétele, valamint az előírások teljesítésének segítése és a Natura 2000 és egyéb magas természeti értékű területek közjóléti értékének növelése voltak.

Az intézkedés keretében az agrár-környezetgazdálkodási kifizetések alapján vállalt kötelezettségek teljesítéshez kapcsolódó, illetve azt elősegítő beruházások, illetve a gazdaságok területén megvalósított Natura 2000 program vagy egyéb, magas természeti értékű területek közjóléti értékét növelő beruházások kaphattak támogatást. A támogatás szabályozását "az Európai Mezőgazdasági Vidékfejlesztési Alapból nem termelő mezőgazdasági beruházásokhoz nyújtandó támogatások részletes feltételeiről" szóló 33/2008. (III. 27.) FVM rendelet tartalmazza. A következő támogatási elemek voltak elérhetőek az ÚMVP nem termelő beruházásai keretében.

Eszközbeszerzések:

- gyeperősítés során alkalmazható fa alapanyagú kerítés (315 euró/100 m)
- természetes alapanyagú, engedélyezett (fa, nád) madárvédelmi berendezések (60 euró/berendezés)

Területhasználattal kapcsolatos beruházások:

- sövény telepítése mezőgazdasági táblák szegélyein (300 euró/100 fm)
- mezővédő fásítás (800 euró/100 fm)
- füves mezsgyék létesítése (30 euró/fm)
- rovarteleltető bakhát létesítése (30 euró/100 fm)
- ültetvény sorköz gyepesítése (310 euró/ha)
- gyeptelepítés:
  - környezetvédelmi célú földhasználatváltás gyeptelepítéssel (310 euró/ha)
  - természetvédelmi célú gyeptelepítés (310 euró/ha)

A nem termelő beruházások keretében ebben a ciklusban lehetőség volt a madárvédelmi berendezések (pl. odúk, T-fák, fészekládák) támogatásának igénylésére. Bár a támogatási jogcím alapvetően kedvező biodiverzitásra gyakorolt hatással jellemezhető, a kifizetés végrehajtását, – az berendezések telepítésének maximális sűrűsége szabályozásának elmaradása miatt -, visszaélések tüntették fel rossz fényben, így azt a következő ciklusban nem tervezte meghirdetésre a kormányzat. Az odúlakó fajok védelmi intézkedései tekintetében e jogcím különös jelentőséggel bírhat a jövőben.

A területi vonatkozásokkal rendelkező intézkedések (sövény, mezővédő fásítás, füves mezsgye, rovarteleltető bakhát létesítése, sorközgyepesítés, gyeptelepítés) sajnálatosan oly szerény térmértékben kerültek igénylésre, hogy valós természeti hatás csak lokálisan érhettek el - így a biodiverzitásra gyakorolt hatásának értékelését nem lehetett értékelni. A nem termelő beruházások területi vonatkozásokkal rendelkező jogcímeinek összehangolása az egyéb, területalapú jogcímekkel – különösen az AKG-val – kiemelt jelentőségű. A megfelelően összehangolt intézkedések segíthetik felkelteni a gazdálkodók érdeklődését és kiegészítő hatásaikkal magasabb jövedelmet jelenthetnek a gazdálkodásukat az extenzivitás irányába fordító földhasználóknak.

## **2.4 Vidékfejlesztési Program**

A korábbiakban végig követhettük a vidékfejlesztési keretek hazai felhasználását szolgáló programok során meghirdetett tájhasználat váltást potenciálisan elősegítő intézkedések alakulását és azok becsült hatását a természeti sokféleség változására. 2015-től a Vidékfejlesztési Program (VP) keretében igényelhetők a Közös Agrárpolitika környezetbarát földhasználatát szolgáló intézkedései. Az alábbiakban – a korábbi fejezetekhez hasonlóan - a VP keretében elérhető intézkedések rövid áttekintését és földhasználati szempontú értékelését tesszük meg.

### **Élőhelyfejlesztési célú nem termelő beruházások**

A támogatás célja az agrár-környezetvédelmi és éghajlatváltozással kapcsolatos kifizetések céljaival összefüggően a fajok és élőhelyek természetvédelmi helyzetének megőrzése, javítása, valamint a Natura 2000 területek és a magas természeti értékkel rendelkező gazdálkodási rendszerek közjóléti funkcióinak erősítése.

Támogatott célterületek:

- A) Tartós zöldugor létesítése szántóterületeken.
- B) Gyeptelepítés.
- C) Sövény telepítése mezőgazdasági táblák szegélyein.

#### D) Méhlegelő növénykultúra létesítése szántóterületeken.

A VP esetén a területi vonatkozással rendelkező nem termelő beruházások összehangolásra kerültek az AKG kifizetésekkel (pl. zöldugár telepítése a nem termelő beruházások jogcíméből, melynek fenntartása az AKG-ból biztosított), ennek ellenére az igénylés – a korábban ismertetteknek megfelelően - meglehetősen szerény számokat mutat (cca. 400 támogatási kérelem).

#### Vízvédelmi célú nem termelő beruházások

A VP jelentős lépést tett a tájhasználat-váltás eszközrendszerének megteremtése érdekében azzal, hogy élve a támogatási alaprendelet lehetőségével kidolgozta és elérhetővé tette a vízvédelmi célú nem termelő beruházásokat. A támogatás célja az éghajlatváltozással összefüggő problémák kezelése, a biodiverzitás megőrzése, valamint a vizeink mennyiségi és minőségi védelmének biztosítása a vizeket érő szennyezések megakadályozásával és a területi vízviszataratás elősegítésével. A jogcím keretében a következő tevékenységek támogathatóak.

- A. Területi vízviszataratást szolgáló vízelékesítmények – csatornák, tározók, mőtárgyak – kialakítása, fejlesztése a mélyfekvésű, vízviszataratásra alkalmas területeken, amelyek gyakran belvizes, vízjárta területekre történő vízkormányzásával biztosítják mezőgazdasági területeken a víz minél hosszabb ideig történő megmaradását, és összegyülekezését. Alapvető cél a helyben történő belvízi szükségtározás megvalósítása mélyfekvésű (művelésbe vont) területeken.
- B. Erózióvédelmet biztosító létesítmények – terasz, sánc, padka, bakhát, rőzsefonat, talajfogó gát, gyepes gyűjtőárok, vízmosások feltöltése – kialakítása, fejlesztése, amelyek mérséklék a kijuttatott anyagok lemosódását és hozzájárulnak a földhasználatból származó, erózió eredetű tápanyagterhelés csökkentéséhez.
- C. Partmenti vízvédelmi pufferzóna kialakítása, fejlesztése: olyan beruházások támogatása, amelyek biztosítják a vízparti mezőgazdasági területeken, növényzettel betelepített pufferzóna, védősáv kialakítását a kötelezően előírt zöldítéshez kapcsolódóan, annak területi kiterjesztésével. A vízfolyások, állóvizek védelme érdekében a mezőgazdaságból származó erózió és a tápanyag bemosódás csökkentése, valamint a vízfolyásokra jellemző ártéri növényzet kialakítása, ill. felújítása, a vízterek árnyékolása szükséges. (Beruházástípus: 40 m szélességben gyeptelepítés.)
- D. Vizes élőhelyek létrehozása: a szántóföldi és gyepművelésre alkalmatlan területek kivonása, a művelés megváltoztatásával járó vizes élőhelyek területének növelése és fejlesztése, a környezeti terhelés megelőzése, valamint a területi vízviszataratás növelése érdekében.

A támogatási forma a megfelelően kitűzött célok ellenére csupán néhány gazdálkodó érdeklődését keltette fel, a benyújtott kérelmek száma nem haladta meg a 10 darabot.

#### Agrár-környezetgazdálkodási kifizetések

A VP az agrár-környezetgazdálkodási kifizetések tekintetében egy lényeges ponton változtatott a korábbi AKG kifizetések rendszerén. Mivel a korábbi időszakban a célprogramokra alapuló agrár-környezetgazdálkodási intézkedés a kívánatos környezeti célokat nem minden esetben teljesítette az elvárt szinten, nem kellőképpen ösztönözte a gazdálkodókat a minél magasabb szintű vállalásokra és nem volt kellően rugalmas egy-egy adott gazdaság környezeti adottságainak lekövetéséhez, ezért a VP-ben módosult a kifizetés rendszere.

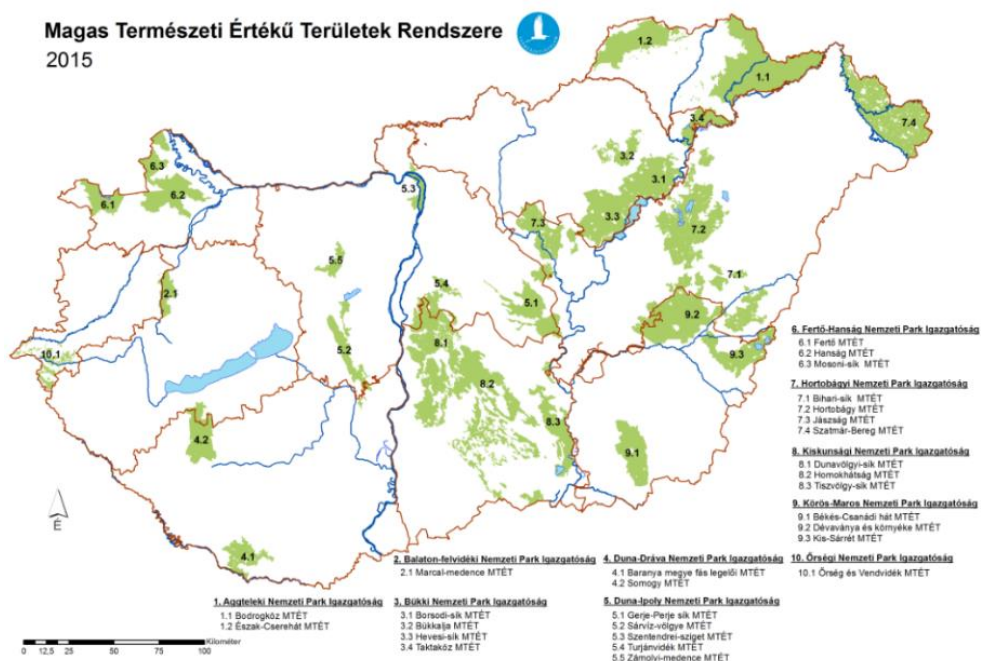
Az elérhető kifizetések térbeli szerkezete nem változott, továbbra is fennmaradt a horizontálisan (az ország teljes területén) és a zonálisan (előre kijelölt, többlet kifizetésekre jogosító területeken) igényelhető támogatások rendszere.

A korábbi célprogramokon alapuló rendszer azonban nem folytatódott, a gazdálkodóknak önállóan kell összeállítani saját gazdaságukra tervezett előírás csomagjaikat – ezek gyakorlatilag a gazdaság egyéni képeire szabott „célprogramok”. Tehát a gazdálkodó nem egy előre kiválasztott célprogramot jelöl meg, hanem az előírások és a hozzájuk társuló kifizetések mérlegelését követően dönt arról, hogy milyen előírásort kíván és képes betartani a támogatási időszak alatt, azaz érdekelté válik a gazdálkodásra legjobban jellemző csomagok összeállításában.

Amennyiben a gazdálkodó úgy dönt, hogy támogatást igényel az agrár-környezetgazdálkodási kifizetések keretében, úgy az új rendszerben a kötelező és választható előírásokon alapulva alakíthatja ki a gazdaságonkénti előíráscsomagokat. Míg a kötelező előírások az általános agrár-környezetvédelmi célok elérését szolgálják, a választható előírások többszintű, változatos környezeti hozzáadott értékkel rendelkező előírásokat, kombinációs lehetőséget nyújtanak. A programba bevinni kívánt terület művelési módjától (szántó, gyeper, ültetvény) függően a gazdálkodó több előírás-kombinációt is választhat a területi adottságoknak, illetve a gazdaság profiljának megfelelően.

A VP AKG meghirdetése komoly előrelépés lehetőségét tartogatta a tájhasználat váltás szempontjából. Az élőhelyfejlesztési célú nem termelő beruházások összehangolása az AKG-val, a moduláris rendszerben választható horizontális és zonális előírások, a zonális tematikus előírás csoportok körének bővülése és a Magas Természeti Értékű Területek kiterjedésének további növekedése (lásd alábbi térkép) ígéretes lehetőségnek tűntek, ugyanakkor az Irányító Hatóság támogatási döntésének meghozatala a visszajára fordította a folyamatot.

A 2015. évi AKG meghirdetés során nyertes pályázatok több, mint 70 %-a a horizontális tematikus előírás csoportban került kiválasztásra, ezzel jelentősen visszavetve pl. az MTÉT zonális kifizetésben részt vevő területek nagyságát. (A VP AKG MTÉT támogatott területek kiterjedése hozzávetőlegesen a fele az ÚMVP AKG MTÉT támogatott területekének.)



2. ábra A Magas Természeti Értékű Területek Rendszere 2015-ben  
(forrás: FM)

A VP AKG tematikus előírás csoportjait és a 2015. évi meghirdetést követően nyertes pályázatok alakulását a következő táblázat mutatja.



Művelési mód	Tematikus előíráscsoport	Max. tám. össz. (EUR/ha/év)	Tám. terület 2016 (ha)	Támogatás 2016 (Mrd Ft)
Szántóföldi növénytermesztés	Horizontális szántó	270	239970	84,8
	MTÉT tűzokvédelmi szántó	439	39994	23,1
	MTÉT Kék vércse-védelmi szántó	395		
	MTÉT Alföldi madárvédelmi szántó	407		
	MTÉT Hegy- és dombvidéki madárvédelmi szántó	323		
	Erózió-érzékeny szántó	292		
	Belvív-érzékeny szántó	272		
	Aszály-érzékeny szántó	272		
Gyepgazdálkodás	Horizontális gyep	164		
	MTÉT tűzokvédelmi gyep	295	85351	32,4
	MTÉT Alföldi madárvédelmi gyep	183		
	MTÉT Hegy- és dombvidéki madárvédelmi gyep	201		
	MTÉT Nappali lepke-védelmi gyep	183		
	Belvív-érzékeny gyep	244		
Ültetvény	Horizontális ültetvény:			
	almatermésűek	958		
	egyéb gyümölcsök	723		
	szőlő	696		
Nádas	Horizontális nádas	50	2250	0,2

5. táblázat VP AKG 2015. évi benyújtási időszakában elérhető tematikus előíráscsoportok, azok támogatási összegei, a támogatott területek kiterjedése és a lekötött támogatási keret (forrás: FM-MME, 2016, Gyuricza, 2016)

Mindezeket követően a 2016-os évben a VP AKG ismételt meghirdetésre került, azonban kizárólag a horizontális szántó és horizontális ültetvény tematikus előíráscsoportok számára. A 2016-os meghirdetés tovább emelte a horizontális AKG tematikus előíráscsoportok arányát, így – ismerve az ÚMVP horizontális AKG vonatkozásában a biodiverzitásra gyakorolt hatások értékelésének eredményeit – csak az újonnan bevezetett moduláris rendszerben tett vállalások hatásossága esetén várható a természeti sokféleség megőrzéséhez való komolyabb hozzájárulás.

Összességében tehát elmondható, hogy a VP AKG tájhasználat-változáshoz történő hozzájárulása a felhasznált források mértékéhez képest várhatóan szerény lesz.

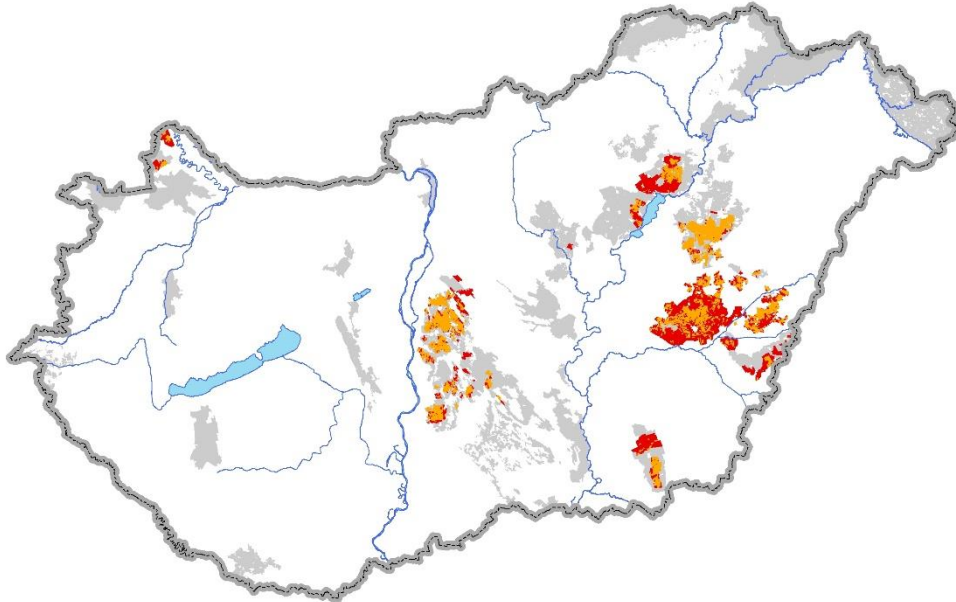
### **Ökológiai gazdálkodás, kifizetések természeti hátránnyal érintett területeken és Natura 2000 kifizetések**

Mindhárom jogcím a VP keretében hozzávetőlegesen a korábbival megegyező tartalommal, emelkedő hektáronkénti kifizetéssel folytatódott. Az ökológiai gazdálkodás kifizetései a korábbi AKG célprogram helyett önálló jogcímként és emelkedő területi kiterjedésben folytatódott.

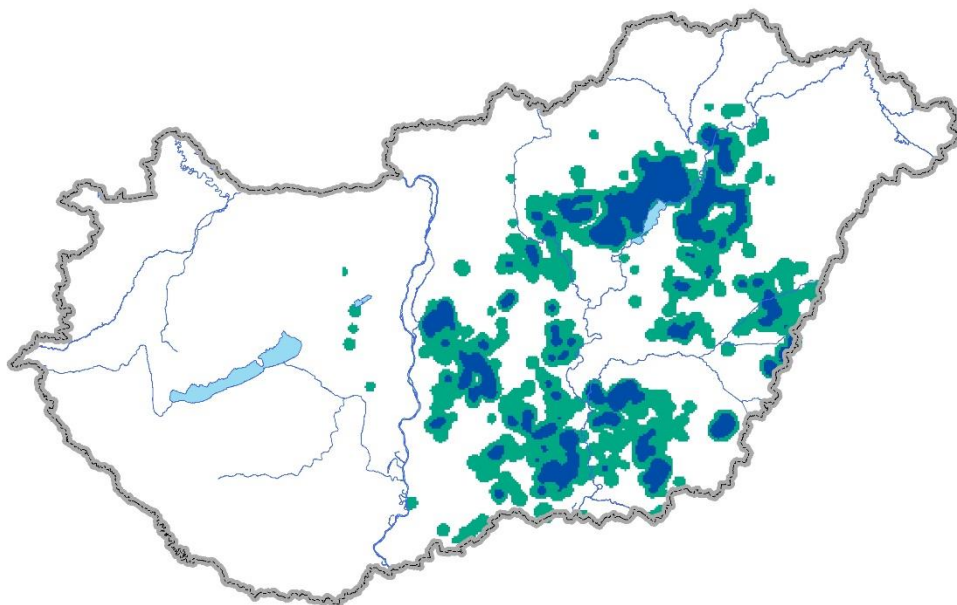
### 3 A potenciális szalakóta élőhelyek lehatárolása

A lehatárolás során az alap adatokat az alábbi lépések szerint készítettük el:

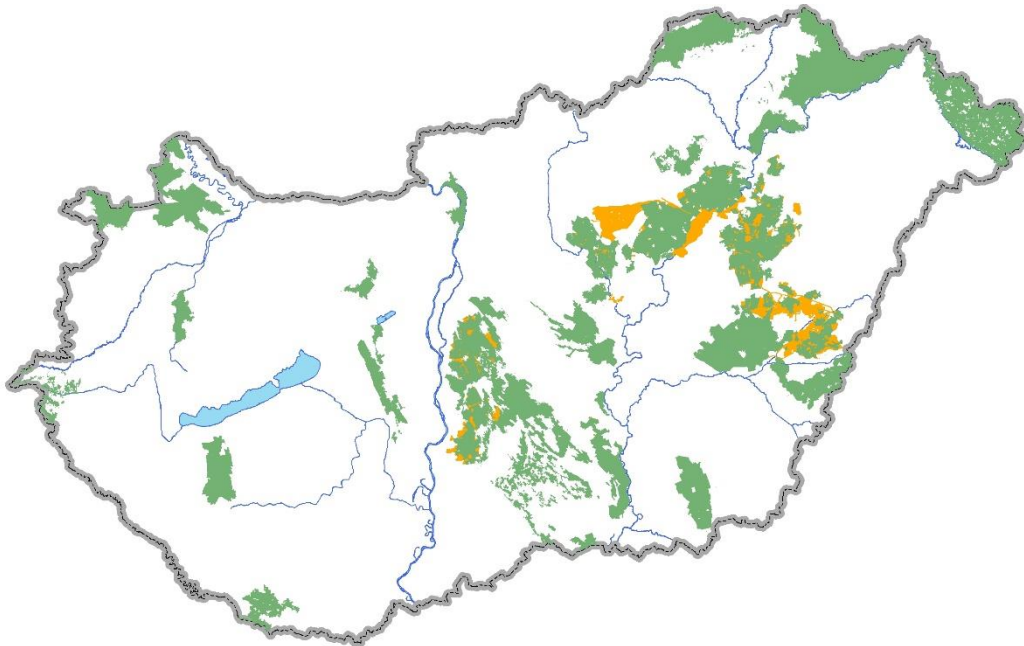
1. Lehatároltuk az MTÉT területeket (szürke), melyekből kizártuk azokat a fizikai blokkokat, amelyek tűzokvédelmi prioritással rendelkeznek – azaz: az MTÉT tűzokvédelmi szántó, ill. gyepterületek elérhetők (piros), illetve azokat a fizikai blokkokat, ahol a legfrissebb adatbázis alapján tűzokat észleltek (narancs).



2. A szalakóta elterjedés és mesterséges odú ponttérképből 5 km-es sugarú Kernel Density térképet szerkesztettünk, amelyet két kategóriára bontottunk: a Kernel Density átlag alatti területeit „gyenge jelenléttel” (zöld) jellemeztük, 1.193.472 ha-on jelenik meg, az átlagon felüli értékeinek területét „erős jelenléttel” jellemeztük (kék), ez 522.488 ha-on jelenik meg, összesen 1 715 961 ha-on.



3. Meghatároztuk azokat a Natura 2000 (különleges madárvédelmi) területeket, amelyek nem tartoznak egyik MTÉT-hez sem (zöld), de amelyeken a szalakóta jelölő fajként megjelenik (narancs).



Ezen szempontok kombinálásával az alábbi területi lehatárolásokat végeztük el:

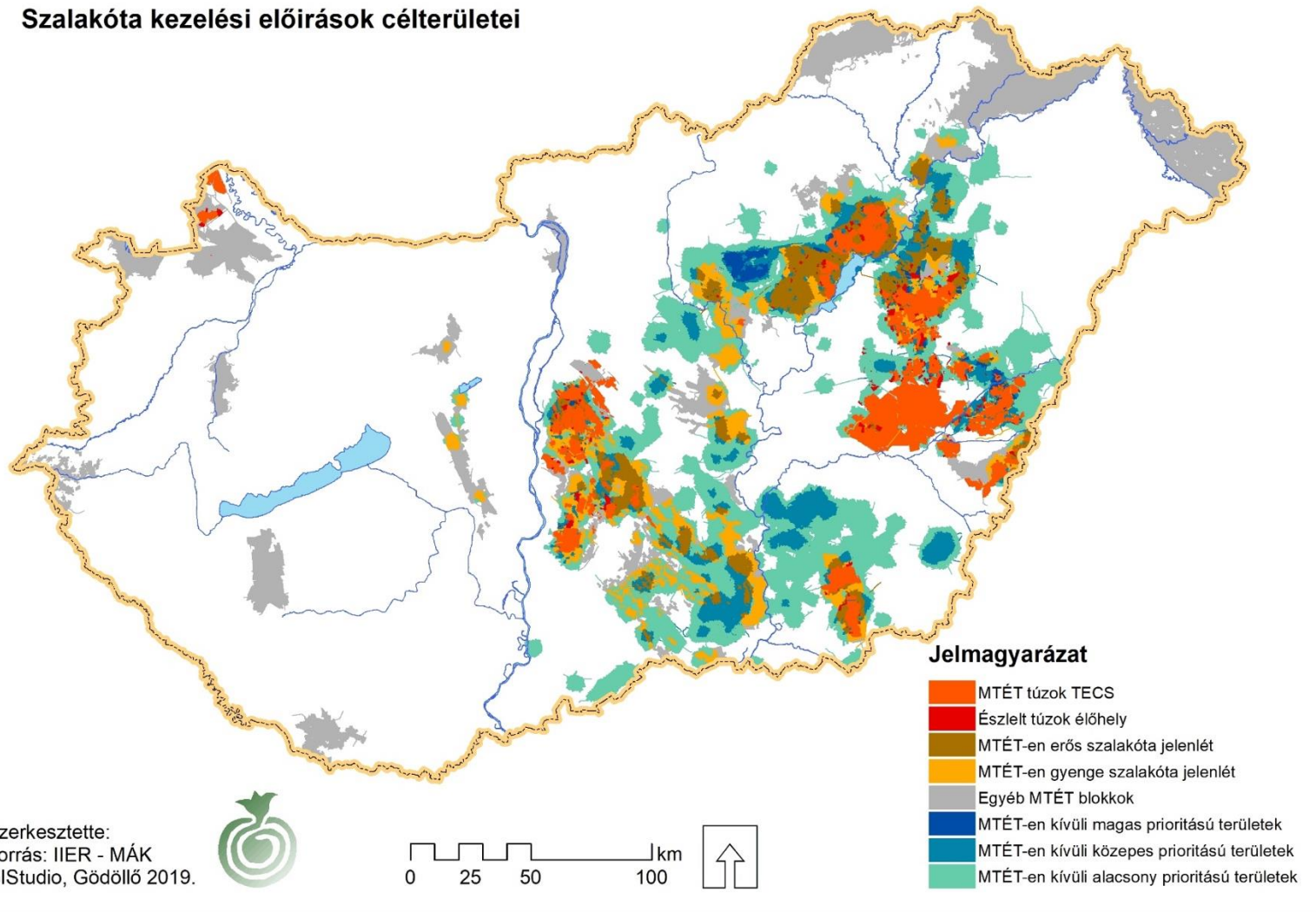
1. **Túzokos területek kizárása.** Tekintettel a tűzok természetvédelmi jelentőségére, és Magyarország kiemelkedő szerepére és felelősségére a faj megőrzésében, a tűzokos területeken ez a faj tekinthető prioritásnak. A tűzokvédelmi prioritással rendelkező szántó- és gyepterületek a kiemelt közösségi jelentőségű, fokozottan védett tűzok speciális érzékeny időszakát figyelembe véve művelhetők. Ennek megfelelően ideális esetben április 15 – július 15. között a területen nem történhet gépmozgás, kaszálás. A szalakóta és a kék vércse esetében ez az időbeli korlátozás nem indokolt, sőt a táplálékbázis biztosítása érdekében korábbi kaszálás, betakarítás szükséges, ami viszont veszélyeztetné a tűzok fészkelését.
  - 1.1 **MTÉT tűzok TECS:** ezek a területek az egyes MTÉT-eken belül azok a területek, ahol a VP szerint Magas Természeti Értékű területi lehatárolás, szántó tűzokvédelmi előírásokkal vagy Magas Természeti Értékű területi lehatárolás, gyepterület tűzokvédelmi előírásokkal Tematikus Előírás-csomag szerint lehet támogatási igényt benyújtani – potenciális tűzok élőhelyek
  - 1.2 **Észlelt tűzok élőhely:** A tűzokvédelmi prioritással rendelkező fizikai blokkok a tűzok előfordulási adatai által lettek lehatárolva 2015-ben. A legfrissebb, pontszerű adatokból álló tűzok-adatbázis felhasználásával ez a lehatárolás pontosítható, így a tűzokos területek, illetve potenciális tűzokélıhelyek fizikai blokkok szintjén meghatározhatók. Ezek a területek megjelenhetnek MTÉT-en belül vagy kívül, az esetleges MTÉT-felülvizsgálatnál mindenképpen ajánljuk figyelembe venni.
2. **MTÉT-en belüli területek:**
  - 2.1 **MTÉT-en erős szalakóta jelenlét:** ide azok a területek kerültek, ahol az MTÉT területeken belül a Kernel Density vizsgálat erős jelenlétet mutatott. Természetesen ebből a kategóriából is kizárásra kerültek a tűzokos területek. A lehatárolt terület 85 %-a, mintegy 161.000 ha egyben Magas Természeti Értékű területi lehatárolás, az MTÉT alföldi madárvédelmi szántó TECS blokkhoz tartozik, az MTÉT hegy- és dombvidéki madárvédelmi szántó blokkokhoz 8,4 %, 8.200 tartozik. Az arányok a gyepterületeken is közel hasonlóként alakulnak; az MTÉT nappalilepkevédelmi gyepterület TECS nem jelenik meg a területen.

- 2.2 **MTÉT-en gyenge szalakóta jelenlét:** ide azok a területek kerültek, ahol az MTÉT területeken belül a Kernel Density vizsgálat gyenge jelenlétet mutatott. A TECS-ek százalékos megoszlása az előző csoporthoz hasonlóan alakul a területen. Az MTÉT nappalilepke-védelmi gyepterület TECS itt sem jelenik meg a területen.
- 2.3 **Egyéb MTÉT blokkok:** ezek a területek azok az MTÉT területek, amelyek potenciális szalakóta élőhelyként nem jelennek meg.
3. **MTÉT-eken kívüli területek:**
- 3.1 **MTÉT-en kívüli magas prioritású területek:** ide azok a területek kerültek, amelyek egyben Natura 2000 site-ok és a Kernel Density vizsgálat erős szalakóta jelenlétet mutatott.
- 3.2 **MTÉT-en kívüli közepes prioritású területek:** ide olyan területek kerültek, ahol vagy Natura 2000 site-on gyenge szalakóta jelenlét volt, vagy Natura 2000 site-on kívüli terület erős szalakóta jelenléttel.
- 3.3 **MTÉT-en kívüli alacsony prioritású területek:** ide a Natura 2000 site-okon kívüli gyenge szalakóta jelenléttel jellemezhető területek kerültek.

Az egyes kategóriák területi adatait az alábbi táblázat tartalmazza:

Lehatárolt kategóriák	Terület (ha)	Terület (%)
Észlelt tűzok élőhely	28 832	1,2
MTÉT tűzok TECS	305 435	12,6
MTÉT-en erős szalakóta jelenlét	190 101	7,8
MTÉT-en gyenge szalakóta jelenlét	231 099	9,5
Egyéb MTÉT blokkok	623 395	25,7
MTÉT-en kívüli magas prioritású területek	27 379	1,1
MTÉT-en kívüli közepes prioritású területek	231 335	9,5
MTÉT-en kívüli alacsony prioritású területek	789 923	32,5
Összesen	2 427 499	100,0

## Szalakóta kezelési előírások célterületei



## 4 Az AKG kifizetések potenciális hatásainak vizsgálata a szalakóta állományváltására GIS analízis felhasználásával

Annak érdekében, hogy összefüggést találjunk a különböző területalapú támogatások jelenléte és a szalakóta észlelések között, térinformatikai vizsgálatot végeztünk. Ehhez az alábbi térképi adatbázisokat használtuk fel:

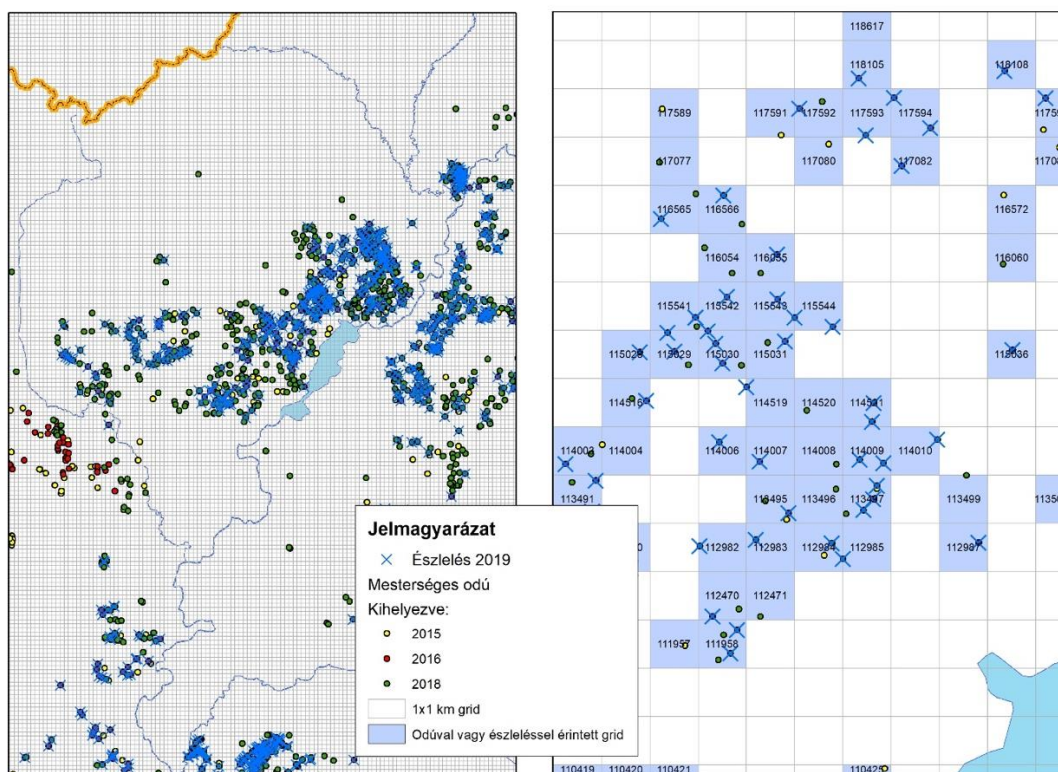
Az MME által szolgáltatott adatok:

- 2015-ös mesterséges odúk ponttérképe,
- 2016-os mesterséges odúk ponttérképe,
- 2018-as mesterséges odúk ponttérképe,
- valamint a szalakóta észlelések 2019-es pontadatbázisa.

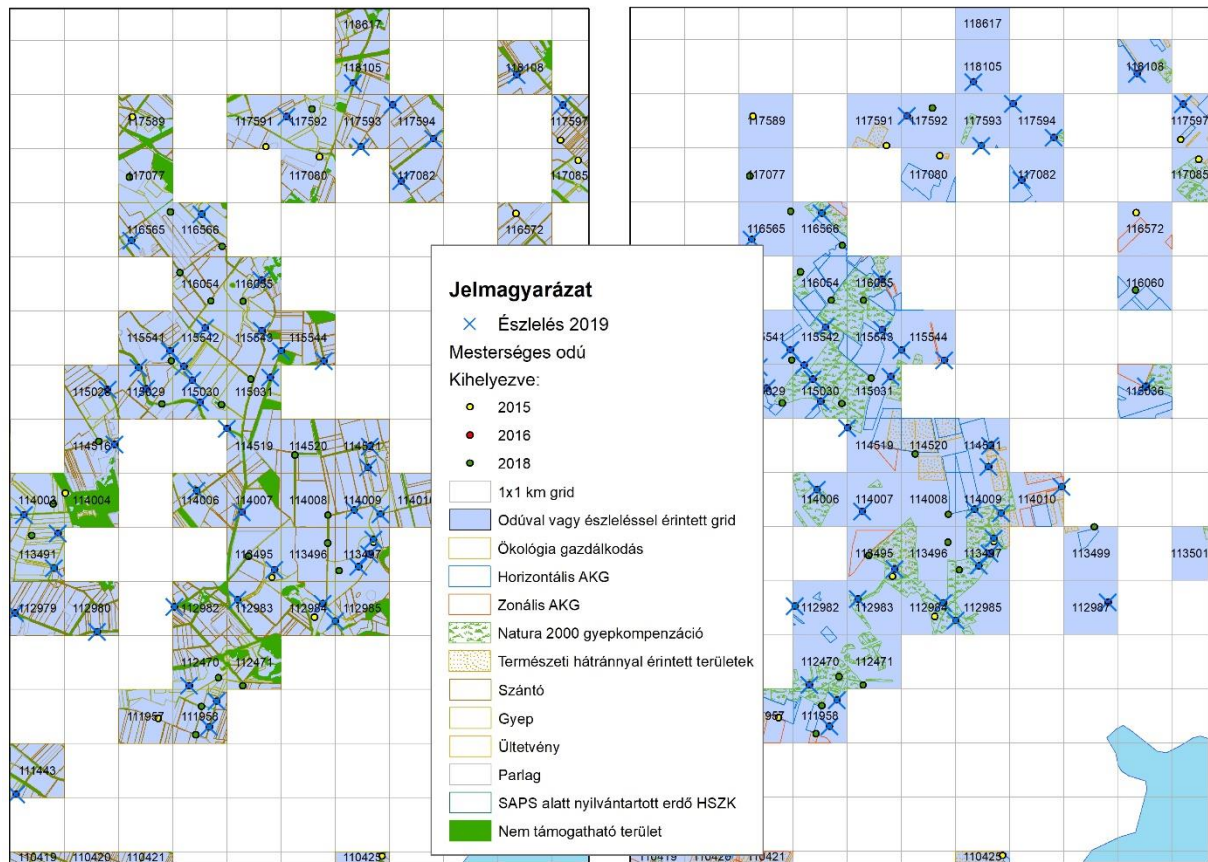
Támogatási adatok:

- Nem támogatható területek jelenléte – MePAR 2015
- SAPS támogatható területek táblái művelési ágakba sorolva – IIER 2018 (a csoportosítást a mellékletek között helyeztük el)
- VP AKG táblák horizontális és zonális csoportosításban – IIER 2018
- VP Ökológia gazdálkodás keretében támogatott táblák – IIER 2018
- VP Natura 2000 kompenzáció gyepterületeken keretében támogatott táblák – IIER 2018
- VP Természeti hátránnyal érintett területek keretében támogatott táblák – IIER 2018

Első lépésben az országot egy 1x1 kilométeres griddel fedtük le, majd ezekből meghatároztuk azokat, ahol mesterséges odúk vagy észlelések vannak. Az odúk elhelyezkedése alapján az Alföld nagytáj lett a vizsgálat befoglaló területe. Néhány grid túlnyúlik a nagytájon, mert néhány odu pont 1 km-nél közelebb helyezkedett el a nagytáj határához.



Minden egyes érintett gridre meghatároztuk a felsorolt szempontok területi borítottságát. Az adatbázis létrehozásánál az átfedéseket nem vettük figyelembe.



Az egyes gridekre az alábbi adatok készültek el:

ID	2015	2016	2018	elterjedes	ter_ha	nem_tam	saps_sz	saps_gyep	saps_ult	saps_parl	spas_erdo	akg_horiz	akg_zonal	oko	natura	thet
3	25438	0	1	1	100,0	3,0	29,7	58,4	2,0	0,4	0,0	25,8		8,3	42,0	
4	25888	1	1	0	100,0	13,4	51,1	9,3	1,2	9,6	0,0				8,9	
5	26398	1	1	0	100,0	9,9	38,5	23,3	0,0	8,7	0,0				13,7	
5	27863	0	1	0	100,0	16,3	49,3	17,6	8,7	5,0	0,0	8,7				
7	28946	1	1	0	100,0	7,7	6,0	20,1	0,0	7,7	3,5				11,7	
3	29447	1	1	0	100,0	37,3	39,1	5,7	0,0	0,0	0,0	6,9				
9	29457	1	1	0	100,0	13,9	5,8	24,7	0,0	6,9	0,0				0,9	
0	29958	1	1	0	100,0	20,2	56,5	16,2	0,0	0,0	0,0					
1	30470	1	1	0	100,0	9,1	42,6	37,0	0,0	0,0	0,0					
2	30471	1	1	0	100,0	15,7	37,6	30,9	0,0	1,5	0,0	5,9				
3	30502	1	1	0	100,0	8,5	37,1	19,5	1,2	4,8	0,0					
4	30982	1	1	0	100,0	14,5	28,5	48,3	0,0	0,0	0,0			10,2		
5	31008	0	1	0	100,0	37,0	25,7	10,9	7,0	4,1	0,0	0,6				

ahol:

ID	a gridek azonosítója, az Alföld griden kívüli területe:0
2015	2015-ben volt-e fészkek pont
2016	2016-ban volt-e fészkek pont
2018	2018-ban volt-e fészkek pont
elterjedes	van-e a grid területén szalakóta elterjedési pont
ter_ha	a grid területe
nem_tam	nem támogatható terület a griden belül
saps_sz	SAPS támogatott szántó területe

saps_gyep	SAPS támogatott gyep területe
saps_ult	SAPS támogatott ültetvény területe
saps_parl	SAPS támogatott parlag területe
spas_erdo	SAPS támogatott erdő (+fasor, facsoport) területe
akg_horiz	AKG horizontális terület
akg_zonal	AKG zonális terület
oko	ÖKO terület
natura	N2E terület
thet	THÉT terület

A griden kívüli területek kontrollterületeként az Alföld nagytáj területére is elkészítettük ugyanezeket a területi kimutatásokat.

Az adatbázis – 1966 db rekordra (gridre) vonatkozó – alapstatisztikáját a következő táblázat mutatja:

Megnevezés	Terület	
	(ha)	(%)
A vizsgált gridek összes területe	195 300	100%
ezen belül		
Nem támogatott terület	26 897	14%
SAPS támogatott szántó területe	65 955	34%
SAPS támogatott gyep területe	73 469	38%
SAPS támogatott ültetvény területe	990	1%
SAPS támogatott parlag területe	5 839	3,0%
SAPS támogatott erdő (+fasor, facsoport) területe	472	0%
AKG horizontális terület	12 706	7%
AKG zonális terület	24 336	12%
ÖKO terület	8 171	4%
N2E terület	49 833	26%
THÉT terület	20 300	10%

Az egyes területi jellemzők (SAPS, AKG, stb) között természetesen nagymértékű az átfedés, ezért a területi adatok összegzésének nincs értelme (az összeg jóval meghaladja a gridek összterületét). Ennek ellenére – a területarányok százalékos értékei alapján – megállapítható, hogy a vizsgált gridek közel azonos arányban fedettek szántóval (34%) és gyepekkel (38%). Az is látszik, hogy az AKG zonális programok közel kétszeres terület nagyságot (12 %) képviselnek a gridek összterületén belül, mint az AKG horizontális programok (7 %). A Natura 2000 területekkel való érintettség is viszonylag magasnak tekinthető (26 %).

A vizsgálat következő részében arra próbáltunk választ kapni, hogy van-e valamilyen kapcsolat az oduk, illetve az elterjedés pozitív értékei (1) és valamelyik területi jellemző között. Azaz, magyarázható-e az odukban lévő szalakóta jelenlét vagy a szalakóta elterjedése bármelyik területi jellemzővel? Ennek érdekében – az excel beépített alkalmazása segítségével - korrelációs számítás készítettünk, melynek eredményeit az alábbi táblázatban mutatjuk be:



	2015	2016	2018	elterjedes
2015	1,0000			
2016	0,3531	1,0000		
2018	-0,3628	-0,1468	1,0000	
elterjedes	0,3384	0,9650	-0,1051	1,0000
ter_ha	-0,0259	-0,0231	-0,0304	-0,0223
ket_reszes	-0,0069	0,0061	-0,0259	-0,0254
nem_tam	-0,0258	-0,0231	-0,0306	-0,0223
saps_sz	-0,0259	-0,0231	-0,0305	-0,0223
saps_gyep	-0,0258	-0,0231	-0,0299	-0,0222
saps_ult	-0,0259	-0,0231	-0,0306	-0,0223
saps_parl	-0,0260	-0,0232	-0,0304	-0,0224
spas_erdo	-0,0258	-0,0231	-0,0306	-0,0224
ellenorz	-0,0259	-0,0231	-0,0304	-0,0223
akg_horiz	-0,0370	-0,0313	-0,0449	-0,0305
akg_zonal	-0,0411	-0,0325	-0,0560	-0,0324
oko	-0,0555	-0,0505	-0,0755	-0,0503
natura	-0,0317	-0,0277	-0,0423	-0,0264
thet	-0,0546	-0,0418	-0,0549	-0,0418

A korrelációs együtthatók értelmezéséhez az alábbi táblázat ad segítséget:

Korrelációs koefficiens	A kapcsolat erőssége
0-0,25	Nincs vagy igen gyenge
0,25-0,50	Gyenge
0,50-0,75	Mérsékeltén erős vagy erős
0,75-1,00	Igen erős

A táblázat alapján megállapítható, hogy egyik területi jellemző sem ad kellő magyarázatot a kihelyezett odokban észlelt szalakóták számához, de azok elterjedéséhez sem (ehhez a korrelációs együttható 0,25-nél magasabb értékére lenne szükség).

A továbbiakban az adatbázisból kiválogattuk azokat a sorokat (rekordokat), melyek megfeleltek az alábbi kritériumoknak:

2015 = 1  
2016 = 1  
2018 = 1  
elterjedes = 1

Tehát azt kerestük, hogy melyek azok a rekordok (gridok), melyeknél az odokban mindhárom vizsgált évben volt szalakóta és az elterjedés is pozitív volt. A feltételeknek 447 rekord felelt meg, melyek alapstatisztikáját a következő táblázat mutatja:

Megnevezés	Terület	
	(ha)	(%)
A vizsgált gridek összes területe	44 390	100%
ezen belül		
Nem támogatott terület	4 827	11%
SAPS támogatott szántó területe	13 801	31%
SAPS támogatott gyepterülete	20 189	45%
SAPS támogatott ültetvény területe	24	0,1%
SAPS támogatott parlag területe	1 155	3%
SAPS támogatott erdő (+fasor, facsoport) területe	113	0,3%
AKG horizontális terület	2 933	7%
AKG zonális terület	6 892	16%
ÖKO terület	2 313	5%
N2E terület	15 204	34%
THÉT terület	4 654	10%

Látható, hogy két esetben történt jelentős területarány-változás a korábbi (a teljes sokaságra vonatkozó) kimutatáshoz képest: a „SAPS támogatott gyepterülete” emelkedett (38 %-ról 45 %-ra) és a „Natura 2000 terület” aránya is nőtt (26 %-ról 34 %-ra).

Még meggyőzőbb a kép, ha elkészítjük az Alföld nagytáj területére vonatkozó statisztikát és ezzel hasonlítjuk össze a szűkített adatbázisra vonatkozó adatokat. Az Alföld nagytáj területi adatai a következő táblázatban láthatók:

Megnevezés	Terület	
	(ha)	(%)
Az Alföld nagytáj területe	4 930 990	100%
ezen belül		
Nem támogatott terület	1 388 980	28%
SAPS támogatott szántó területe	2 419 080	49%
SAPS támogatott gyepterülete	440 598	9%
SAPS támogatott ültetvény területe	85 454	2%
SAPS támogatott parlag területe	110 938	2%
SAPS támogatott erdő (+fasor, facsoport) területe	19 938	0%
AKG horizontális terület	285 065	6%
AKG zonális terület	98 163	2%
ÖKO terület	72 295	1%
N2E terület	204 004	4%
THÉT terület	126 033	3%

A két táblázat összevetése jól mutatja, hogy az elfoglalt odúkkal jellemezhető gridek esetében a nagytájhoz képest jóval magasabb a SAPS gyepterületek, valamint az AKG zonális és Natura 2000 területek aránya. Például, míg az Alföld nagytáj egészére vonatkozóan csak 9 %-ot képviselnek a gyepterületek, addig az elfoglalt odúkhöz tartozó területeknél ez 45 %-os értéket mutat. Fontos

megemlíteni a THÉT területek mértékében megmutatkozó eltérést is (3 % az Alföld nagytáj egészére vonatkozóan, 10 % az odúkkal jellemezhető grideknél), hiszen jelenleg itt is jelentős mértékben gyepgazdálkodás vagy takarmánytermesztés folyik.

## 5 A KAP 2020 utáni változásainak értékelése

A 2020 utáni új KAP kialakításának első lépése a 2017. február 2-án az Európai Bizottság (a továbbiakban: Bizottság) által a szakpolitika egyszerűsítésére és korszerűsítésére meghirdetett nyilvános konzultáció volt. A konzultáció során megállapítást nyert, hogy a válaszadók egyszerűbb, rugalmasabb politikára, a gazdálkodók számára megfelelő szintű jövedelem biztosítására, illetve a környezet- és éghajlatvédelem új kihívásaira szeretnének válaszokat látni. A konzultáció során a nemzetközi szinten is reprezentált természetvédelmi társadalmi szervezetek által útjára indított „Living Land Campaign” keretében számos válasz érkezett, mely döntően a KAP környezetvédelmi vállalásainak erősítését szorgalmazta. A Bizottság a kampány értékelése során a természetvédelmi szervezetek által ösztönzött válaszokat külön értékelte, így azok teljes számosságukban nem kerültek be a konzultáció végeredményéről számot adó jelentésekbe.

A konzultáción alapulva a Bizottság 2017 novemberében adta ki a KAP jövőbeli irányvonalaira vonatkozó elképzeléseit. Az irányvonalakban a szabályok egyszerűsítése és a rugalmasabb megközelítés a fő motívumok, és erősödő elvárás hogy a közös agrárpolitika tényleges eredményeket hozzon a gazdálkodók támogatása terén, és kijelölje az uniós mezőgazdaság fenntartható fejlődésének irányát. „Az élelmiszer-ágazat és a mezőgazdaság jövője” című dokumentumban a Bizottság kezdeményezi, hogy a jövőben a tagállamok szélesebb hatáskört kapjanak azt illetően, hogyan és hol fektetik be a kapott KAP-támogatásokat úgy, hogy teljesüljenek a környezetvédelemmel, klímaváltozással és fenntarthatósággal kapcsolatos közös célok.

A dokumentum előrejelzése szerint a KAP jelenlegi kétpilléres struktúrája (egyrészt közvetlen kifizetések a termelőknek és piaci intézkedések, másrészt hosszabb távú vidékfejlesztés) megmarad, de egyszerűbb és rugalmasabb keretek között kerül majd sor azoknak a részletes intézkedéseknek a meghatározására, amelyek az uniós szinten elfogadott célkitűzések elérését szolgálják. Itt kerül először említésre a KAP stratégiai terv, melyet a tagállamok dolgoznak ki és a Bizottság hagy jóvá. A KAP stratégiai terv vázolja fel a célkitűzések elérésének tervezett módját. A korábbi jogszabályi előírásoknak való megfelelésen alapuló eljárásrend helyett a folyamat nyomon követése és a konkrét eredményeket felmutató forrásfelhasználás kap nagyobb hangsúlyt a jövő KAP-jában.

A közlemény az alábbi javaslatokat is tartalmazza:

- a modern technológiák hasznosításának ösztönzése a gazdálkodók helyi támogatása, valamint a nagyobb piaci átláthatóság és kiszámíthatóság biztosítása érdekében
- a gazdálkodói tevékenység népszerűsítése a fiatalok körében
- a polgárokat a fenntartható mezőgazdasági termeléssel kapcsolatban foglalkoztató kérdések (egészség, táplálkozás, élelmiszer-pazarlás, állatjólét) kezelése
- az uniós szakpolitikákon átívelő következetes fellépés előmozdítása, különösen a kereskedelem, a migráció és a fenntartható fejlődés területén
- kockázatkezeléssel foglalkozó uniós szintű platform létrehozása

Az irányvonalak közzétételét követően, 2018 júniusában látott napvilágot a Bizottság három rendelettervezete (KAP Stratégiai Tervezési Rendelet, Horizontális Rendelet, Közös Piacszervezésről szóló rendelet kiegészítése), mely a KAP 2020 utáni alapjait hivatott lefektetni.

A Bizottság javaslatai az alábbi uniós szintű kezdeményezéseket foglalják magukban:

- a KAP egészére vonatkozóan uniós szinten megállapított egységes célkitűzések, melyek meghatározzák a szakpolitika által a mezőgazdasági termelők, a polgárok és az éghajlat tekintetében elérni kívánt célokat
- átfogó beavatkozási típusokat tartalmazó, uniós szinten elfogadott, kiterjedt eszköztár, amely meghatározza, hogy a tagállamok mire fordíthatják a számukra elkülönített pénzeszegeket

- uniós szinten megállapodás születik olyan közös eredménymutatókról, amelyekkel az alkalmazott intézkedések eredményességének értékelésekor biztosíthatók az egyenlő esélyek
- így szükségleteinek egyértelmű értékelése alapján minden egyes ország szabadon választhatja meg azokat a konkrét intézkedéseket, amelyeket sajátosságainak megfelelően a leghatékonyabbnak ítél.

A javaslatok tagállami szintű kezdeményezéseket is tartalmaznak:

- minden egyes uniós tagállamnak kiterjedt elemzést kell készítenie sajátos szükségleteiről és KAP-stratégiai tervet kell készítenie
- a tervekben ismertetik, hogy a tagállam miként fogja felhasználni a KAP keretében nyújtott finanszírozást e szükségletek kielégítésére, ezen belül be kell mutatni az alkalmazandó eszközöket és saját célkitűzéseket kellene megállapítani
- a KAP-stratégiai tervekhez a Bizottság előzetes jóváhagyása lenne szükséges annak biztosítása érdekében, hogy azok összhangban maradjanak az uniós szintű célkitűzésekkel
- az országok minden évben teljesítményjelentést nyújtanak be a Bizottságnak, ismertetve, hogy a tervezett eredményekhez viszonyítva milyen előrehaladást sikerült elérni a meghatározott célok teljesítésében

A stratégiai terveket ellenőrzik annak biztosítása érdekében, hogy azok ne torzítsák az egységes piacot, illetve ne eredményezzenek túlzott terheket a kedvezményezettek, illetve a közigazgatási szervek számára. A Bizottság ezt követően áttekinti az éves jelentéseket és szükség esetén ajánlásokra tesz javaslatot a teljesítmény javítása érdekében.

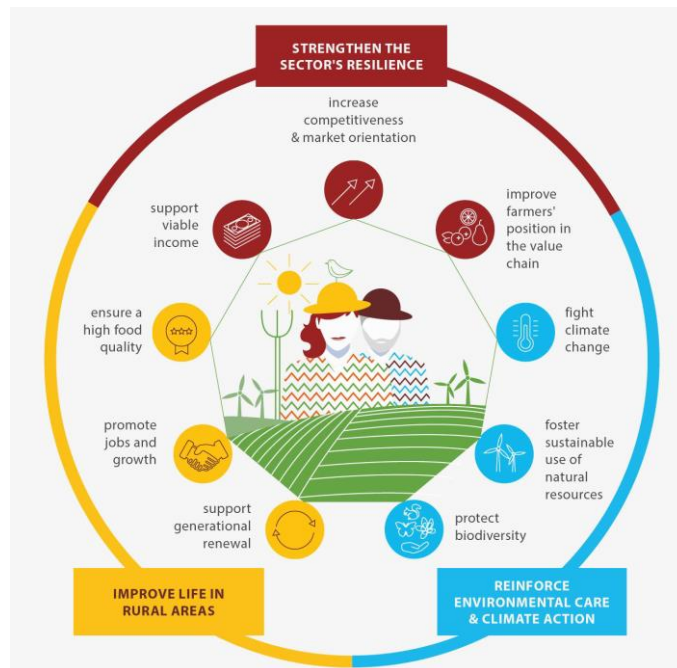
A Bizottság a javaslataiban generációs megújulásra, továbbá az élelmiszer-minőség, az emberi és állati egészség, valamint az állatjólét védelme érdekében a szabályok szigorú betartására ösztönöz, mégpedig a következők révén:

- a fiatal mezőgazdasági termelők mentorálása a tapasztaltabbak által
- a generációk közötti tudástranszfer javítása, illetve gazdaságutódlási tervek kidolgozása
- szigorúbb követelmények a mezőgazdasági termelőkkel szemben az élelmiszerekkel és az egészséggel kapcsolatos elvárásoknak való megfelelést illetően
- a pénzügyi támogatás szorosabb összekapcsolása a peszticidek használatának csökkentésére vonatkozó szabályoknak való megfeleléssel
- az antibiotikum-használat csökkentésének ösztönzése

A bizottsági javaslatok új kötelezettségeket és ösztönzőket is megállapítanak a mezőgazdasági termelők számára:

- a szénben gazdag talaj megőrzése a vizes élőhelyek és a tőzeglápok védelme révén
- kötelező tápanyag-gazdálkodási eszköz bevezetése a víz minőségének javítása, valamint az ammónium és a dinitrogén-oxid szintjének csökkentése érdekében
- a növénytermesztés diverzifikálása helyett vetésforgó alkalmazása
- az uniós országok által a terveikbe foglalandó olyan környezetvédelmi rendszerek, amelyek támogatást és/vagy ösztönzőket nyújtanak a mezőgazdasági termelők részére annak érdekében, hogy a számukra előírt kötelezettségeken túlmenően, az éghajlat és a környezet számára előnyös mezőgazdasági gyakorlatokat folytassanak

A Bizottság az alábbi infografikával szemlélteti a KAP 2020 utáni rendszerét.



3. ábra Az EU Közös Agrárpolitika jövője (EU, 2018)

Ahogy az ábrán is látszik, a stratégiai célkitűzések a mezőgazdasági ágazat rugalmas alkalmazkodóképességére, a környezet- és éghajlatvédelmi célok elérésére és a vidéki térségek fejlesztésére fókuszálnak. Ez a hármasság követi végig a KAP stratégiai tervezésről szóló rendelettervezetet is, melyet alábbiakban – döntően a tájhasználat-váltás vonatkozásában jelentősnek ítélt tartalomra koncentrálnak – elemzünk. Az elemzés tárgyául a Bizottság honlapján elérhető rendelettervezetet tekintjük, mely az elfogadás folyamatában természetesen változni fog, ugyanakkor összességében - a tájhasználat-váltás hazai elősegítését befolyásoló tényezőit illetően – lényeges változás nem várható.

A rendelet általános célkitűzéseiben (5. cikk) tesz említést a környezeti közjavak védelmének szükségességéről, a környezeti és éghajlat-politikai fellépések előmozdítása, illetve az vonatkozó EU célkitűzésekhez való hozzájárulás tárgyában. A konkrét célkitűzések (6. cikk) vonatkozásában a következőket jelöli meg a rendelet:

- hozzájárulás az éghajlatváltozás mérsékléséhez és az ahhoz való alkalmazkodáshoz, valamint a fenntartható energia hasznosításának terjesztéséhez;
- a fenntartható fejlődés és a természeti erőforrásokkal – például a vízzel, a talajjal és a levegővel – való hatékony gazdálkodás támogatása;
- hozzájárulás a biológiai sokféleség védelméhez, az ökoszisztéma-szolgáltatások gyarapítása, valamint az élőhelyek és a tájak megőrzése;

Ahogy azt fenti infografika is mutatja, a rendelet szerkezetében tetten érhető a mezőgazdasági, a környezeti a vidékfejlesztési vonatkozású célok hármassága. Mindhárom terület tekintetében három-három konkrét célkitűzés szerepel, mely előrevetíteni sejteti a célterületek azonos hangsúllyal való kezelését. Ez mindenképpen előremutató megközelítés, tekintettel arra, hogy a korábbi időszakban a I. pillér közvetlen kifizetései - néhány kivétellel – kizárólag a mezőgazdasági célokat szolgálták. A környezeti vonatkozású konkrét célok közül lényegében – eltérő mértékben ugyan – mindegyikhez illeszkedik a tájhasználat-váltás elősegítése, tehát – ahogyan az várható volt – a következő támogatási időszakban is él annak az elvi lehetősége, hogy a tájhasználat-váltást a KAP kifizetései támogassák. A célok hármasságát a rendeletben leképezi a finanszírozás megosztása is. A tervezet 86. cikk (2) bekezdése világosan fogalmaz és meghatározza, hogy a rendelet mellékletében feltüntetett teljes vidékfejlesztési alapról tett hozzájárulás legalább 30 %-át konkrét környezetvédelmi és éghajlat-

politikai célkitűzések megvalósítására irányuló beavatkozások számára kell elkülöníteni. Ehhez hasonló pénzügyi előírás a korábbiakban is érvényben volt, így – mivel a közvetlen kifizetések keretét nem érinti az arányszám – érdemi előrelépésnek nem nevezhető.

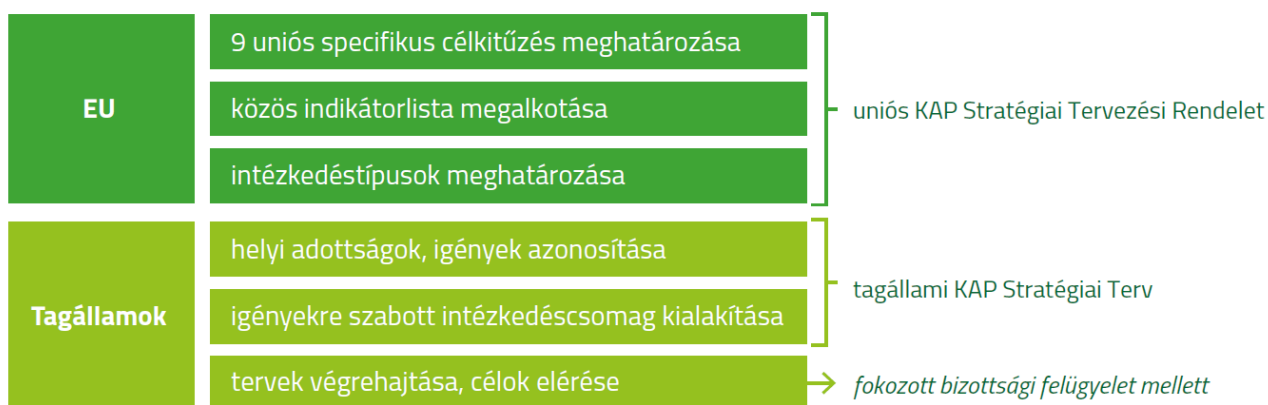
A tervezet költségvetésével kapcsolatosan komoly aggályok merülnek fel szinte minden érintett részéről. Az agrárszervezetek és a tagállamok mezőgazdasági képviselői rendszerint a csökkenő források és az egy gazdálkodó számára elérhető összes közvetlen kifizetés maximumának (ún. capping) meghatározását kifogásolják, míg mértékadó természet- és környezetvédelmi szervezetek pl. a biodiverzitás védelme érdekében felhasználandó források rögzítését hiányolják. A Bizottság a 2021-2027-es időszakra vonatkozó Többéves Pénzügyi Keretre 1.279 milliárd eurót javasol a kötelezettségvállalásokra, mely az EU-27 bruttó nemzeti jövedelem (GNI) 1,11%-nak felel meg. Ebből a Közös Agrárpolitikára a Bizottság (folyó áron) 365 milliárd eurót irányoz elő. Ez, uniós szinten (EU-27), az előző időszakhoz képest folyó áron mintegy 4%-os csökkenést, reálértéken pedig jóval érezhetőbb visszaesést jelentene, amennyiben a bizottsági javaslat a jelenlegi formájában valósul meg. A folyó áron kifejezett forráscsökkenés mind a közvetlen támogatásokat (-4%), mind a vidékfejlesztési forrásokat érintené, utóbbit komolyabb mértékben (-15%). A tervek szerint ugyanakkor a jövőben a nemzeti társfinanszírozás mértéke magasabb lesz, így összességében ez ellensúlyozhatja az itt tapasztalt forráskiesést.

### ***Az új teljesítési modell***

A jelenlegi KAP rendelet-tervezet a végrehajtás módját és ellenőrizhetőségét tekintve lényeges eltérést tartalmaz a korábbiakhoz képest. Míg a korábbi támogatási időszakokban alapvetően az EU-s szintű részletes szabályozás és a közös előírások betartásának bizottsági ellenőrzése volt a jellemző, a KAP 2020 utáni időszakra vonatkozó rendelet – a fentebb meghatározott közös célok kitűzése érdekében - nagyobb végrehajtási rugalmasságot biztosít a tagállamoknak. A célokat, a kereteket, az intézkedések körét és az eredmények mérését szolgáló mutatókat az EU közös rendszerben rögzíti, de a tagállami megvalósítás rugalmasabb formában – a tagállamok által tervezett, a Bizottság által elfogadott KAP stratégiai tervek alapján – fog folyni. A végrehajtási szabadság és a kifizetések tagállami igényekre történő alakítása mellett fontos eleme az ún. új teljesítési modellnek (new delivery model), a közös kimeneti-, eredmény- és hatásmutatók meghatározása. Ez korábban csak a vidékfejlesztési pillér jellemzője volt, talán nem ok nélkül lehet remélni a közös mutatók elérése érdekében tett kedvező változásokat a közvetlen kifizetések tekintetében.

A tagországok minden évben teljesítményjelentést fognak benyújtani a Bizottságnak, melyben az említett eredménymutatók alapján beszámolnak az általuk tett előmenetelről. A Bizottság meg fogja vizsgálni a jelentéseket, és szükség esetén ajánlásokat tesz a teljesítmény javítására.

Az új szabályok ösztönzőkről és szankciókról is rendelkeznek, ezzel is elősegítve, hogy a tagállamok haladást érjenek el. Így például azok a tagállamok, amelyek teljesítik éghajlat-politikai, környezetvédelmi és a biológiai sokféleségre vonatkozó célértékeiket, a nekik járó vidékfejlesztési támogatás akár 5%-át kitevő ösztönzőben részesülhetnek a többéves pénzügyi keret időszakának végén. Ugyanakkor, ha az éves teljesítményjelentés szerint nem sikerült elegendő haladást elérni, a Bizottság beavatkozhat, hogy biztosítsa a pénzforrások eredményorientáltabb felhasználását. Az alulteljesítés jellegétől függően például a Bizottság konkrét cselekvési tervet írhat elő a tagállamnak a nemzeti program helyrehozatalára, illetve sor kerülhet a kifizetések felfüggesztésére és/vagy újraprogramozásra.



4. ábra Az új KAP rendelet célrendszerének és megvalósulásának egymásra épülése (forrás: NAK, 2018)

### Az új KAP zöld felépítménye

Az új teljesítési modell mellett komoly változások várhatóak a KAP kifizetések ún. zöld felépítésében (green architecture). A korábbi támogatási időszakban bevezetett zöldítés a régi formájában felszámolásra kerül, ugyanakkor szinte valamennyi eleme tovább él. A támogatások alapfeltételeként betartandó ún. jogszabályban foglalt gazdálkodási követelmények érdemben kiegészültek, illetve a helyes mezőgazdasági és környezeti állapot (HMKÁ) előírásai kibővülnek, részben a zöldítés egyes korábbi előírásaival. Az alábbi táblázat a jelenleg érvényben lévő szabályozás és a 2020. utáni javaslat összevetését teszi meg. Ahogyan a táblázatból is látszik, a zöldítés két eleme (állandó gyepek fenntartása és a terménydiverzifikáció – utóbbi vetésváltásként) is tovább él a HMKÁ előírásaiént, mely egyértelműen növeli a támogatások alapkövetelményeinek körét. **Kiemelendő a tájhasználat-váltás vonatkozásában a korábbi előírásokon túlmutató vizes élőhelyek védelmét célzó előírás (HMKÁ 2).** Az előírás megvalósításához nagy valószínűséggel ezen területek országos lehatárolása szükséges, mely – amennyiben a lehatárolás paraméterei megfelelőek lesznek – hozzájárulhat az időszakos vízállással fedett területek földhasználatának megváltoztatásához.

KAP 2014-2020	KAP 2020 – (javaslat)
Éghajlatváltozás	
HMKÁ 6 A talaj szervesanyag-tartalmának fenntartása megfelelő gyakorlatok révén, beleértve a tarlóégetés tilalmát, kivéve, ha erre növény-egészségügyi okokból kerül sor	HMKÁ 1 (korábban zöldítés) Az állandó gyepterület fenntartása az állandó gyepterületnek a mezőgazdasági területhez viszonyított aránya alapján
	HMKÁ 2 A vizes élőhelyek és a tőzegláp megfelelő védelme
	HMKÁ 3 A tarlóégetés tilalma, kivéve növényegészségügyi okokból



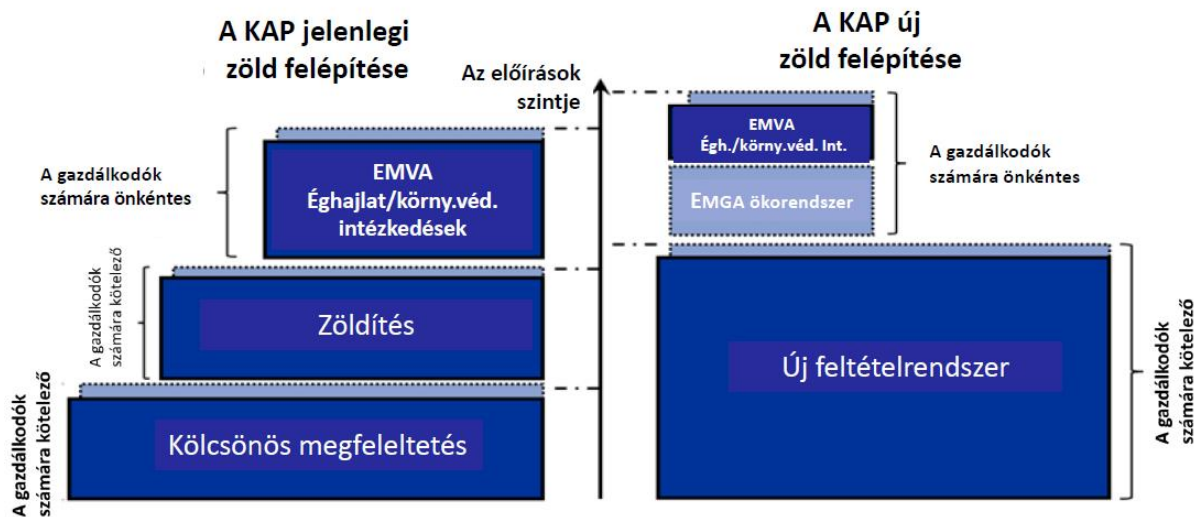
KAP 2014-2020	KAP 2020 – (javaslat)
Víz	
HMKÁ 1 A vízfolyások mentén védelmi sávok kialakítása	HMKÁ 4 A vízfolyások mentén védelmi sávok kialakítása
HMKÁ2 Amennyiben a víz öntözési célú felhasználása engedélyköteles, a vonatkozó engedélyezési eljárások betartása	HMKÁ 5 A mezőgazdasági üzemek fenntarthatóságát elősegítő tápanyag-gazdálkodási eszköz használata
HMKÁ 3 A felszín alatti vizek szennyezés elleni védelme	
Talajvédelem és minőség	
HMKÁ 5 Termőhely-specifikus minimális földgazdálkodás az erózió korlátozására	HMKÁ 6 A talajromlás kockázatát csökkentő talajművelés, ideértve a lejtőkre vonatkozó megfontolásokat is
HMKÁ 4 Minimális talajborítás	HMKÁ 7 A legtöbb érzékeny időszakban nincs fedetlen talaj
	HMKÁ 8 Vetésforgó (korábban a zöldítésben: terménydiverzifikáció)
Biodiverzitás	
HMKÁ 7 A táj jellegzetességeinek megőrzése, beleértve adott esetben a sövényeket, a tavakat, az árkokat, a fasorokat, a facsoportokat, a szórványfákat, a táblaszegélyeket és a teraszokat, továbbá ideértve a sövényeknek és a fáknek a madarak költési és fiókanevelési időszakában történő kivágásának tilalmát, és alternatív lehetőségként az idegenhonos özönnövények megjelenésének megakadályozására irányuló lehetséges intézkedéseket	HMKÁ 9 - Nem termelési célú tájképi jellegzetességek vagy mezőgazdasági területek minimális aránya - A táj jellegének megőrzése - A sövények és a fák kivágásának tilalma a madarak költési és fiókanevelési időszakában; - Esetleg az invazív növényfajok megjelenésének megakadályozását szolgáló intézkedések megtétele.
	HMKÁ 10 Állandó gyepterület átalakításának és felszántásának tilalma a Natura 2000 területeken

6. táblázat A Helyes Mezőgazdasági és Környezeti Állapot előírásainak változása

Lényegi eltérést hordoz a jelenleg hatályos támogatási rendszerhez képest a rendelet tervezet 28. cikkében említett új elem, ún. ökorendszer (eco-scheme). A tagállamok számára kötelező lesz a nemzeti közvetlen kifizetési előirányzatokból finanszírozott „ökorendszerek” új programja, bár a mezőgazdasági termelők nem kötelesek csatlakozni hozzájuk. Ezeknek az ökorendszereknek meg kell felelniük a KAP környezetvédelmi és éghajlat-politikai célkitűzéseinek, amelyek kiegészítik a rendelkezésre álló egyéb releváns eszközöket, és túlmutatnak a feltételelességi követelmények alapján már igényelt mértéken. Az egyes tagállamok azonban az általuk megfelelőnek ítélt módon alakíthatják ki azokat. A vízminőség javítása érdekében példaként említhető egy olyan ökorendszer, amely a műtrágyák használatának kizárását finanszírozza. Az érintett kifizetéseket a mezőgazdasági termelőknek nyújtott közvetlen kifizetéseket kiegészítő támogatásként vagy olyan önálló támogatási programként lehet felajánlani, amelyek kifizetési értékei a mezőgazdasági termelőket érintő többletköltségeken és bevételkieséseken alapulnak.

Az ökorendszerek a gazdálkodók számára nem lesznek kötelezők, azokhoz való csatlakozás önkéntes módon valósul meg. Az ökorendszerek elemei túl kell, hogy mutassanak az alap feltételrendszeren (JFGK+HMKÁ) és a tagállamok KAP stratégiai terveiben azonosított környezeti kihívások kezelését kell,

hogy célozzák. Az ökörendszerek kifizetései támogatás és kompenzáció jellegűek is lehetnek, forrásuk pedig minden esetben az Európai Mezőgazdasági Garancia Alapot terhelik. A KAP zöld felépítésének jelenlegi és tervezett rendszerét összevetve megállapítható, hogy bár a tervezett rendszerben kétségtelenül egy megemelt szintű feltételrendszer várható, összességében nem biztos, hogy környezeti szempontból ambiciózusabb rendszer épül majd fel. A jelenlegi és tervezett felépítést az alábbi ábra szemlélteti.



5. ábra A KAP jelenlegi és tervezett zöld felépítése (Meredith, S. & Hart, K., 2019 alapján)

Az ökörendszerek vonatkozásában a rendelet tervezet és az egyeztetések jelenlegi állapotában sok a bizonytalanság. A kidolgozásuk és megvalósításuk széles spektrumon mozoghat, ahogy a céljaik tekintetében is lehet mozgástér, egy azonban bizonyos; reflektálniuk kell a KAP Stratégiai Tervekben azonosított környezeti kihívásokra. Ahhoz tehát, hogy a tájhasználat-váltás – illetve tágabb értelemben a biodiverzitás megőrzése szempontjából szükséges intézkedések szerves részévé váljanak a következő KAP időszaknak, elsőként a KAP Stratégiai Tervezés során kell megfelelően hangsúlyosan azonosítani a mezőgazdaság természetvédelmi vonatkozású kihívásait.

### A KAP Stratégiai Terv

A KAP Stratégiai Terv a jelenlegi rendelet-tervezetben bevezetni kívánt ún. új teljesítési modell alappillére. A korábbi időszakok tervezéséhez képest kiemelendő különbség, hogy a közvetlen kifizetések alapjainak tervezéséhez hasonló tervdokumentáció – és a hozzá kapcsolódó értékelési rendszer – nem volt kötelező, így – egyébként szakmai szempontból erősen megkérdőjelezhetően – hasonló tervezési rendszer ezelőtt csak a vidékfejlesztési alap (II. pillér) kifizetéseire volt kötelező.

A tagállamok a KAP-stratégiai tervben mutatják be a konkrét uniós célkitűzések – így az éghajlat- és környezetvédelmi célok – teljesítéséhez javasolt beavatkozásokat. A jogszabályok szabályokat állapítanak meg a KAP-stratégiai terv tartalmáról, a Bizottságnak pedig ellenőriznie kell majd a terveket és jóvá kell hagynia azokat. A KAP-stratégiai terv egyesíteni fogja a KAP-hoz tartozó, az Európai Mezőgazdasági Garancia Alap (EMGA) (ideértve a piacok közös szervezéséről szóló rendelet értelmében eddig létrehozott ágazati programokat) és az Európai Mezőgazdasági Vidékfejlesztési Alap (EMVA) keretében finanszírozott támogatási eszközök zömét. Így tagállamonként egyetlen egységes beavatkozási stratégia készül. A KAP-stratégiai tervben a tagállamok a közösen meghatározott eredménymutatók felhasználásával megállapítják a programozási időszakban elérni kívánt célokat.

A KAP-stratégiai tervek kidolgozását követően a tagállamok a közös mutatók rendszerére támaszkodva évente jelentést készítenek a végrehajtásban elért előrehaladásról. A tagállamok és a Bizottság

nyomon követik az előrehaladást és értékelik a beavatkozások eredményességét. Valamennyi KAP-stratégiai tervnek a 2021. január 1-jétől 2027. december 31-ig tartó időszakra kell vonatkoznia.

A KAP-stratégiai terv rendeletben is megfogalmazott célja (92. cikk), hogy összességében nagyobb hozzájárulást biztosítsanak a KAP rendeletben meghatározott konkrét környezetvédelmi és éghajlat-politikai célkitűzések eléréséhez. Ennek a célnak alárendelve alakul a KAP-stratégiai terv kidolgozásának a szabályozása, így a rendelet-tervezet kötelezően előírja a KAP tervezésért felelős illetékes nemzeti hatóságnak **a környezetvédelmi és éghajlat-politikai ügyekben illetékes hatóságok bevonását** és tevőleges részvételét a terv környezetvédelmi és éghajlattal kapcsolatos szempontjainak kidolgozásában. A terv készítése és végrehajtása során **partnerségi kötelmei vannak a tervezet szerint az illetékes hatóságnak, így be kell vonnia a társhatóságokat, a gazdasági és szociális szektor szereplőit és a civil társadalmat képviselő releváns szervezeteket.**

Minden KAP stratégia terv a következő szakaszból áll (95. cikk):

- igényfelmérés;
- beavatkozási stratégia;
- a több beavatkozáshoz is kapcsolódó közös elemek ismertetése;
- a stratégiában megjelölt, közvetlen kifizetések formájában megvalósuló, ágazati és vidékfejlesztésre irányuló beavatkozások ismertetése;
- cél- és pénzügyi tervek;
- az irányítási és koordinációs rendszer ismertetése;
- a KAP korszerűsítését biztosító elemek ismertetése;
- az egyszerűsítéshez és a kedvezményezettek adminisztratív terheinek csökkentéséhez kapcsolódó elemek ismertetése.

A tájhasználat-váltás elősegítése érdekében a KAP stratégiai terv igényfelmérési szakaszában indokolt azon a kihívások azonosítása, melyek indokolják a táj jelenlegi hasznosításának megváltoztatását célzó beavatkozásokat. A rendelet-tervezet jelenlegi változata szerint az igényfelmérés szakaszában az éghajlat- és környezetvédelmi vonatkozások tárgyában kötelezően figyelembe veendőek a rendelet-tervezet XI. mellékletében rögzített jogalkotási eszközökből – többek között a Madárvédelmi, az Élőhelyvédelmi és a Víz Keretirányelvekből - eredő nemzeti környezetvédelmi és éghajlat-politikai tervek. Amennyiben tehát a partnerségre vonatkozó elvek érvényesülnek, és lesz lehetőség az KAP stratégiai tervek kidolgozásában részt venni, **a közeljövő egyik fontos feladatának tűnik a tájhasználat-váltás szükségességének indoklása az érintett EU irányelvekre alapozva.**

Az igényfelmérést követően megalkotandó beavatkozási stratégia rendelet-tervezetben meghatározott konkrét célokhoz és az igényfelmérés részben azonosított feladatokhoz rendeli a rendelkezésre álló beavatkozás típusokat és rögzíti az egyes célok vonatkozásában az eredménymutatókat és a kapcsolódó mérföldköveket. A beavatkozási stratégiának – a környezeti és éghajlatvédelmi konkrét célkitűzésekre vonatkozóan - tartalmaznia kell a következő elemeket:

- a) a KAP-stratégiai terv környezet- és éghajlatvédelmi struktúrájának áttekintése, amely ismerteti a környezeti- és éghajlatvédelmi célból meghatározott konkrét környezetvédelmi és éghajlat-politikai célkitűzéseket megvalósító különféle beavatkozások egymást kiegészítő jellegét és alapfeltételeit;
- b) annak ismertetését, hogy a KAP-stratégiai terv környezet- és éghajlatvédelmi struktúrája várhatóan hogyan járul hozzá a már meghatározott, a XI. mellékletben említett jogalkotási eszközökből eredő vagy azokban foglalt hosszú távú nemzeti célok megvalósításához;

A KAP stratégiai terv I. mellékleteként kötelező tartalmi eleme az előzetes értékelés és a stratégiai környezeti vizsgálat, valamint a II. mellékleteként a terv teljes érintett területére vonatkozóan és a

konkrét célkitűzések vonatkozásában releváns SWOT értékelés. **A tájhasználat-váltás szükségességét tehát ezekben a dokumentumokban is meg lehet alapozni.**

Amennyiben tehát a KAP stratégiai terv előkészítésének folyamatában sikerül érvényre juttatni a tájhasználat-váltás szükségességét alátámasztó érveket, a beavatkozási stratégiában a megfelelő beavatkozásokat fel lehet sorakoztatni a tájhasználati célok eléréséhez.

**Összességében tehát a KAP Stratégiai terv tartalma fogja meghatározni azokat a kereteket, amelyek a támogatási ciklusban (2020-2027) a tájhasználat-váltásra rendelkezésre fognak állni.**

A KAP Stratégiai Terv megvalósítása során az irányító hatóságnak tájékoztatási kötelezettsége van a KAP-stratégiai terv által kínált lehetőségekről és a KAP-stratégiai terv forrásaihoz való hozzáférés szabályairól (110. cikk), továbbá a végrehajtás során is biztosítania kell a partnerség fenntartását, részben a Monitoring Bizottság, részben pedig az új elemként megjelenő ún. nemzeti KAP-hálózat működtetésével.

### **Teljesítményértékelés**

Ahogy az már a korábbiakban is jeleztük, az új KAP rendelet-tervezet egyik legjelentősebb megközelítésbeli változtatása a KAP teljesítményének erősebb számonkérése. Az új teljesítmény-, monitoring- és értékelési keret a jövőbeli KAP valamennyi eszközét tartalmazza: a KAP-stratégiai tervet, továbbá a KAP azon elemeit, amelyekre a KAP-stratégiai terv nem terjed ki (a közös piacszerkezési rendszer bizonyos részeit, egyedi rendszereket). A teljesítmény mérése a szakpolitika egyedi célkitűzéseivel kapcsolódóan történik, közös mutatók alkalmazásával.

Az új modell a következő elvekre épül:

- A kontextusmutatók relevánsak maradnak, mivel a gazdaságban, a környezetben és a társadalomban lejátszódó általános folyamatok releváns aspektusait tükrözik és valószínűleg befolyásolják a teljesítményt.
- Korlátozottabb számú, de célzottabb mutatókat kell kiválasztani; elsősorban olyanokat, amelyek – a kiindulási alaphoz viszonyítva és egyértelmű definíciók alkalmazásával – a lehető legjobban tükrözik, hogy a támogatott beavatkozás hozzájárul-e a célok megvalósításához.
- Az általános szakpolitikai teljesítmény értékelése többéves időközönként, hatásmutatószámok alapján történik. A szakpolitikai teljesítmény évenkénti utánkövetése az eredménymutatók teljes jegyzékére épül.
- A kimeneti mutatók évente kapcsolják össze a ráfordításokat a szakpolitika megvalósításának teljesítményével. Az utóbbi évenkénti eljárás, amely a nagyrészt már rendelkezésre álló kimeneti mutatók jegyzékére épít.

Az éves teljesítmény-felülvizsgálat a folyamatos nyomon követés és irányítás kulcseleme a szakpolitika végrehajtását illetően. Az éves teljesítmény-felülvizsgálat akkor lesz hasznos, ha elegendő kimeneti mutató és eredménymutató szerepel az Éves teljesítményjelentés elnevezésű, a KAP-stratégia terv megvalósításáról készített éves jelentésben. A tagállamok évente jelentést készítenek a megvalósult kimenetekről és kiadásokról, továbbá a teljes időszakra kitűzött, eredménymutató-értékekben kifejezett céloktól való távolságról. Az éves jelentések alapján állapítja meg a Bizottság a tagállam által kitűzött célok megvalósulását. A tervek elvárttól elmaradó teljesítése esetén **a Bizottságnak a korábbiaknál várhatóan erősebb jogkörei lesznek, így nagyobb az esélye annak, hogy a tagállami teljesítéseket elősegítsék.**

## **Beavatkozások**

A mezőgazdasági földhasználat mikéntjét várhatóan a 2020 utáni időszakban is jelentős mértékben fogják befolyásolni a támogatási lehetőségek. Bár a KAP számos – elsősorban végrehajtási – eleme jelentősen módosulni látszik a jelenleg megismerhető tervek alapján, úgy tűnik, hogy a támogatási jogcímek – melyet a rendelet beavatkozásokként említ – érdemben nem változnak. A korábbiakban részletesen elemzett, tájhasználat vonatkozásából jelentős támogatási jogcímek a következőként alakulnak a jelenlegi rendelet-tervezet szerint.

### *Környezet- és éghajlatvédelmi és egyéb gazdálkodási kötelezettségvállalások (65. cikk)*

A jogcím lényegében változatlan formában teszi lehetővé az agrár-környezetvédelmi kifizetések folytatását. A rendelet szerint a tagállamok a KAP-stratégiai tervükben részletesebben meghatározott feltételek mellett környezet- és éghajlatvédelmi és egyéb gazdálkodási kötelezettségvállalásokhoz kapcsolódó kifizetéseket folyósíthatnak, melyek a gazdálkodók önkéntes vállalásain alapszanak. A gazdálkodási kötelezettségvállalásokhoz kapcsolódó támogatások a következőket foglalhatják magukban: az ökológiai gazdálkodáshoz nyújtott, a földterületek ökológiai gazdálkodásba való bevonását és az ökológiai gazdálkodásba bevont területek fenntartását szolgáló támogatások; egyéb, környezetbarát termelési rendszereket – például az agroökológiát, a talajvédő művelést és az integrált termelést – támogató beavatkozás-típusok keretében teljesített kifizetések; erdő-környezetvédelmi és éghajlattal kapcsolatos szolgáltatások, erdővédelem; erdősítéshez és agrárerdészeti rendszerek létesítéséhez nyújtott támogatások; állatjólét; a genetikai erőforrások megőrzése, fenntartható használata és fejlesztése. A rendelet-tervezet szerint a jogcíméből az ún. ügyleti költségek is finanszírozhatók, mely – bár a korábbi időszakban is volt erre lehetőség – a hazai megvalósításban nem került bevezetésre. Az ügyleti költségek jellemzően a kötelezettségvállalások teljesítéséhez szükséges gazdasági-technológiai átállásokat tudják finanszírozni, így pl. a megváltozott tájhasználat speciális eszközigényét lehet belőle támogatni. A rendelet-tervezet kiemeli a kollektív megvalósítás lehetőségét is, mely – különösen a vizes élőhelyek kezelése vonatkozásában – releváns lehet a tájhasználat megváltoztatása szempontjából is. A rendelet-tervezet említi az eredményalapú rendszerek bevezetésének lehetőségét is. **A támogatási jogcím kulcsszerepet játszhat a tájhasználat váltást követően a fenntartási tevékenységek finanszírozásában, ezért kiemelt jelentőségű.** Lényeges azonban, hogy a beavatkozások kidolgozása során mennyire kerülnek figyelembevételre a korábbi tapasztalatok. A horizontális jellegű agrár-környezetgazdálkodási kifizetések az eddigi ismereteink alapján korlátozott környezeti hozzájárulással jellemezhetőek, tehát várhatóan a következőkben sem kell arra számítani, hogy a tájhasználat-váltáshoz érdemben hozzá tudnak járulni. **Megfontolandó azonban egy olyan zonális kifizetési rendszer kidolgozása – beleértve annak térbeli lehatárolását is – amely pl. a Tisza-mentén összefüggő kiterjedésben és emelt szintű támogatással tudják segíteni a területhasználat kedvezőbb irányba történő elmozdítást.** A Tisza-mentén jelenleg is több Magas Természeti Értékű Területen elérhetőek zonális agrár-környezetgazdálkodási intézkedések a gazdálkodók számára, ezek esetleges kiegészítésével és előírásaik megfelelő alakításával érdemi előrelépést lehetne tenni a tájhasználat-váltás eszközrendszerének bővítése érdekében.

### *Hátrányos természeti adottság és egyéb területspecifikus hátrányok (66. cikk)*

A korábbi, hasonló tartalmú támogatási jogcímek (kedvezőtlen adottságú területek, természet hátrányokkal érintett területek támogatása) jogutódjának tekinthető, így – amennyiben a végrehajtás szabályai nem mozdulnak a környezeti követelmények magasabb szintű érvényesítése felé – nem várható jelentősebb szerepe a tájhasználat-váltás támogatásában.

### *Bizonyos kötelező követelményekből eredő területspecifikus hátrányok (67. cikk)*

A támogatási jogcím – hasonlóan a korábbi elődjéhez – a Madár- és Élőhelyvédelmi Irányelvek, valamint a Víz Keretirányelv végrehajtásával összefüggésben alkalmazandó követelményekből eredő területspecifikus hátrányok ellentételezését szolgálja. A jogcím egyben kezeli a mezőgazdasági és erdőterületeket (hasonlóan a 65. cikkhez), és a támogatásra jogosult területei a Natura 2000 hálózat, illetve a vízgyűjtő-gazdálkodási tervekbe felvett mezőgazdasági területek. Minimális mértékben (a jogosult Natura 2000 területek max. 5 %-án) egyéb természetvédelmi területek is támogathatók. A jogcím hazai megvalósítása során az előírások jogalapja várhatóan a 269/2007. Korm. rendelet gyepgazdálkodási előírásai, valamint az erdőtervekben meghatározott Natura 2000 előírások lehetnek. Bár korábban több ciklusban felmerült a Víz Keretirányelv alapján meghatározott követelmények hazai kompenzációja, de ez eddig a vonatkozó jogszabályi alap hiánya okán nem tudott megvalósulni. A támogatási jogcímtől önmagában a tájhasználat-váltást nem lehet várni, ugyanakkor **fenntartási típusú kompenzációval segítheti a földhasználat kedvezőbb irányba történő elmozdulását.**

### *Beruházások (68. cikk)*

E beavatkozástípus keretében a tagállamok kizárólag azokra a tárgyi eszközökre és/vagy immateriális javakra irányuló beruházásokra adhatnak támogatást, amelyek hozzájárulnak a 6. cikkben meghatározott konkrét célkitűzések teljesítéséhez. A tagállamok a támogatás maximális mértékét a elszámolható költségek 75 %-ában korlátozzák. A legmagasabb támogatási arány növelhető a rendelet-tervezet 6. cikkében meghatározott környezet- és éghajlatvédelmi célokat szolgáló nem termelő beruházások és erdőtelepítés esetén. **Ezen támogatási jogcím – ahogyan a jogelődjei is – alapozhatja meg a tájhasználat-váltás során magát a művelési mód megváltoztatásának támogatását, tehát elsősorban a nem termelő beruházások kereteinek kidolgozása során kell kiemelt figyelmet fordítani a szükséges támogatási formák (szántó-gyep és szántó-vizes élőhely átalakítások, stb.) megfelelő megjelenítésére.** Fontos hangsúlyozni a nem termelő beruházások és az agrár-környezetgazdálkodási kifizetések megfelelő összehangolását, mely hiányában a támogatási jogcímek szinergiáiból adódó lehetőségek elvesznek.

Bár nem tartozik a területalapú kifizetések és a beruházások körébe, de mindenképpen figyelemre és későbbi vizsgálatra érdemesek a *Kockázatkezelési eszközök (70. cikk)* és az *Együttműködés (71. cikk)* jogcímek, mivel közvetetten hozzájárulhatnak a tájhasználati kérdések alakításához. Míg előbbi a kockázatkezelési eszközök jogosultsági követelményeivel irányíthatja az ilyen támogatást igénylő gazdálkodók földhasználatát azzal, hogy pl. a víznyomásos területeket kizárja a rendszerből, utóbbi a tájhasználat-váltás szélesebb körű – innovációs, technológiai, társadalmi – együttműködési rendszerét segítheti elő.

Külön említést érdemel a *Mezőgazdasági tanácsadási szolgáltatások (13. cikk)* támogatási jogcíme. A tervezet szerint **a tanácsadási szolgáltatásnak ki kell terjedni a környezeti dimenziókra** is, mely nyilvánvalóan hozzájárul ahhoz, hogy az érintettek a tájhasználat-váltás céljainak és lehetőségeinek alaposabb ismeretében tudjanak dönteni gazdálkodási tevékenységük változtatásához.

A KAP rendelet-tervezet jelenlegi tartalmát ismerve tehát nem egyértelműen megítélhető annak hatása a tájhasználat-változás vonatkozásában. A tervezetben több előremutató változás is van, melyek közül külön kiemelendő a közvetlen kifizetések bevonása a tervezési és eredményértékelési rendszer alá. A tájhasználat-váltás elősegítése érdekében a KAP stratégiai tervezés kezdetétől indokolt a megfelelő inputok biztosítása a tervezést végző irányító hatóság felé és törekedni kell a rendelet-tervezetben foglalt felhatalmazások alapján a partnerségi kapcsolatok kialakítására. A rendszer egészére nagy hatással lesz az ökoszisztemek hazai kialakítása, illetve a beavatkozások megválasztása. Ahhoz azonban, hogy mindezek a gazdálkodás intenzitásának csökkenése felé irányítsák a földhasználókat, a megfelelő döntéshozói akarat szükséges. Ahogyan azt a korábbi költségvetési

ciklusok példái is mutatják, a mégoly kedvező EU-s szabályozási környezet is a visszájára tud fordulni a tagállami végrehajtás során.

### ***A hazai álláspont jellemzése a rendelet elfogadása során***

A KAP rendelet-tervezet hivatalos egyeztetése során az Agrárminisztérium képviseli a hazai kormányzati álláspontot. Bár a tárgyalási álláspontok tartalma nem ismerhető, a nyilatkozatokból és a világhálón felelhető dokumentumokból – valamint a bizottsági ülések videófelvevételeiből – meglehetősen világosan kirajzolódik a kormány álláspontja a KAP tervezett módosításaival kapcsolatosan.

Szinte minden megnyilatkozásban első helyen szerepel a csökkenő források vonatkozásában tett kritika, a hazai álláspont egyértelműen visszautasítja a KAP forrásainak csökkenését. A tervezet szerint a közvetlen kifizetések kb. 4 %-kal (2018-as árakon 16 %-kal) kevesebb keretből gazdálkodhatna, míg a vidékfejlesztési keretek 15 %-kal (2018-as árakon 26 %-kal) csökkennének. A kormányzat – összefogva többek között a V4 tagállamokkal és más agrártermelésben érdekelt országokkal – a keret csökkenése ellen igyekszik fellépni.

A hazai álláspont jellemzője emellett az élelmiszertermelésen túlmutató KAP elvárások (pl. környezet- és éghajlatvédelmi kötelek) szigorodása elleni fellépés, valamint az adminisztrációs kötelek csökkentése és az egyszerűsítés előtérbe hozása. A hazai álláspont egyértelműen az adminisztrációs kötelek növekedéséhez sorolja a KAP stratégiai terv készítését és a teljesítmény értékelésének rendszerét, melyhez a pénzügyi kockázat megjelenését társítja.

A kormányzati álláspontokból következtethető, hogy a KAP új zöld felépítményével kapcsolatos aggályok is felmerülnek. Visszatérő motívum a kormányzati álláspontban az, hogy a gazdáktól nem lehet kevesebb pénzért nagyobb teljesítményt elvárni, valamint a környezeti és éghajlatvédelmi célok és a versenyképesség további javításának célja közötti egyensúly megtalálása. Összességében a magyar kormányzat tehát a végrehajtható, kiszámíthatóan működő, tervezhető, valódi szubszidiaritást és egyszerűsítést lehetővé tevő közösségi szabályozás elfogadását támogatja, ettől remélve a gazdálkodók és az államháztartás pénzügyi kockázatainak csökkenését.

**Természetvédelmi szempontból értékelve a kormányzat által képviselt álláspont mezőgazdasági termelési hangsúllyal jellemezhető, amely a jelenlegi támogatási rendszer fenntartásában érdekelt.** Ez a konzervatív álláspont a jelenlegi ismeretek szerint nem kifejezetten érzékeny a környezeti- és természeti kihívásokra és úgy tűnik, hogy első számú stratégiai célként a hazai mezőgazdaság nyugati termelékenységi szintre emelését célozza. Nem vitatva ennek igényét, ezt bizonyosan nem lehet elérni a termelés alapjaiul szolgáló környezeti közjavak (talaj, biodiverzitás, felszíni és felszín alatti vizek) jelenlegi tendenciában történő lerontása mellett.

## 6 A KAP Stratégiai Terv-be illeszthető szalakótavédelmi szakmapolitikai javaslatok

Az erdőssztyepppek, ártéri ligeterdők, legeltetett ártéri gyepek, erdőfoltokkal tarkított láprétek megfogyatkozásával a szalakóta a mezőgazdasági művelés alatt álló területeken találta meg életfeltételeit. Mezőgazdasági környezetben a szalakóta jellemzően a szárazabb vagy kis térmértékben időszakos vízborítással jellemezhető, összetett, **változatos élőhely-komplexeket**, alacsony fűű, és elsődlegesen legeltetett, kisebb részben kaszálással hasznosított, **gyep dominálta gyep-szántó élőhely-mozaikokat** kedveli, amelyet elsősorban fészkelésre alkalmas, **odvasodó fákból álló fasorok, facsoportok**, idősebb magányos fák tarkítanak.

A **gyepterületek** esetében lényeges a legeltetett területek minél nagyobb hányada a rövidebb fűű, vártamadarak számára „átlátható” vegetáció és nagyobb mennyiségű rovar táplálék nagy miatt. A kaszált gyepek esetében a fokozatosan haladó, egyszerre csak kisebb területeket érintő kaszálás képes biztosítani a folyamatos táplálékellátást. A **szántóterületeken** a nagytáblás intenzív monokultúrák helyett kifejezetten a kisebb, változatos művelésű, beékelődő gyepekkel, pihentetett földekkel mozaikos, extenzív művelésű parcellák jelentik a megfelelő élőhelyet a faj számára. A rovarölő szerek és a rágcsálóirtók alkalmazása, az öntözött területek, továbbá a magasra növő intenzív kultúrák élőhelyvesztést okoznak és a táplálékbázis beszűkülését jelentik.

### 6.1 Mezőgazdálkodáshoz kapcsolódó veszélyeztető tényezők a szalakóta esetében

A szalakóta védelmi helyzetét tárgyaló mértékadó dokumentumok, publikációk egybehangzóan megállapítják, hogy az európai fészkelőterületeken a faj szempontjából a legjelentősebb veszélyeztető tényezők a mezőgazdálkodási gyakorlat átalakulásából származó élőhelyvesztés, valamint a táplálékbázis beszűkülése, a fiókanevelés, illetve a vonulásra való felkészülés időszakában jelentkező táplálékhiány. Az alkalmas fészkelőhelyek, fészkek hiánya részben szintén a mezőgazdálkodási gyakorlat átalakulásának következménye: a nagy kiterjedésű, egyben művelt területekből gyorsan „kikopnak” a fasorok, facsoportok, elhagyott tanyahelyek.

A jelenleg érvényben lévő globális fajmegőrzési terv (2008)<sup>1</sup> alapján a szalakótára nézve a leginkább kritikus – azaz: az állomány nagy részét érintő, gyors fogyatkozást okozó – veszélyeztető tényezők az alábbiak:

- **Művelés részleges vagy teljes felhagyása rétek, legelők esetében** – elsősorban a legelő állatállomány eltűnése, illetve a kaszálás elmaradásával a szalakóta számára fontos rövid fűű gyepek tűnnek el, ami funkcionálisan a táplálékbázis csökkenésével jár.
- **Gyepgazdálkodás intenzifikációja** – gyepterületek intenzív kaszálóká váló átalakítása vegyszerezéssel, plusz tápanyag-kijuttatással (hígtrágya, szennyvíziszap, műtrágya), esetleg öntözéssel, ami ugyancsak a gyepek elszegényedésével, a táplálékbázis csökkenésével jár.
- **Gyepterületek művelésének megváltozása** – a gyepteltörések, szántó- vagy ültetvénytelepítések a faj élőhelyét és táplálékbázisát csökkentik.
- **Agrárterületek elszegényedése, homogenizálódása** – a szegély- és mikro-élőhelyek: ugarok, árokpartok, mezsgyék, valamint a bokorsávok, fasorok, facsoportok eltűnése, ezzel együtt nagy kiterjedésű egyben művelt szántóterületek kialakítása, ami az élőhely, a fészkelési lehetőségek és a táplálékbázis csökkenésével jár.

<sup>1</sup> Kovacs A., Barov B., Orhun C., Gallo-Orsi U. (2008) International Species Action Plan for the European Roller *Coracias garrulus garrulus*



- **Az erdőgazdálkodás intenzívebbé válása**, amely az idős fák eltűnését eredményezi. A holtfák, illetve a korhadó fák (mint potenciális fertőzés-gócok) eltávolítása, valamint a gyors növekedésű fajok ültetése csökkenti a faj fészkelési lehetőségeit.

A felsorolt veszélyeztető tényezők egy kivétellel a mezőgazdálkodáshoz kapcsolódnak. Megjegyzendő ugyanakkor, hogy a fészkelési időszakon kívüli, illetve a vonulási útvonalhoz kapcsolódó veszélyforrások kevésbé részletesen ismertek.

Az elmúlt két-három évtized védelmi intézkedéseknek köszönhetően a szalakóta állománycsökkenése valamelyest lassult, ezért – bár a faj állománya továbbra is fogyatkozik – a globális vörös listán a *nem veszélyeztetett (least concern)* kategóriába sorolták át 2015-ben. Az európai és az EU vörös listákon a faj ugyancsak a *nem veszélyeztetett* kategóriába tartozik, ennek oka egyrészt a rendkívül széles elterjedési terület, másrészt a fogyatkozás összességében csekély mértéke<sup>2</sup>.

A szalakóta globális fajmegőrzési terv jelenleg zajló felülvizsgálata során ugyanakkor megerősítést nyert, hogy a faj jelenleg is csökkenő európai állományaira nézve a fészkelőterületeken továbbra is a mezőgazdálkodáshoz kapcsolódó veszélyeztető faktorok a legjelentősebbek:

- **a gyepek degradációja** a legelő állatállomány eltűnése vagy a kaszálásos gazdálkodás megszűnése következtében, illetve az ebből adódó táplálékhiány;
- **a gyepgazdálkodás intenzifikációja**: a hatékonyabb technológiák alkalmazása és az ebből adódó táplálékhiány;
- a szántóművelés során az **egyben művelt területek (a funkcionális táblaméret) növekedése**, az élőhelyek homogenizálódása, a mikro-élőhelyek (pl. fasorok, tanyahelyek, magányos fák) eltűnése, ezzel összefüggésben a fészkelésre alkalmas fák és az alkalmas odúk hiánya;
- **a szántóművelés intenzifikációja**: az intenzív művelésű, rendszeres gépi munkát, vegyszerhasználatot és öntözést igénylő kultúrák térhódítása, továbbá az egyre hatékonyabb technológiák alkalmazása, a növényvédőszer, így különösen a rovarölőszer és rágcsálóirtó-szerek alkalmazása és mindezekkel összefüggésben a táplálékhiány.

A mezőgazdasági művelés átalakulása, a termelés intenzifikációja: a technológia-intenzív kultúrák termesztése, a műtrágya- és vegyszerhasználat növekedése Európa-szerte általános jelenség, ami az általánosan elfogadott tudományos álláspont szerint az egyik legfőbb hajtóereje a biológiai sokféleség riasztó mértékű csökkenésének.

## **6.2 Általános szalakótavédelmi kezelési javaslatok szántó- és gyepterületeken**

Az agrárkörnyezetbe kötődő madárfajok hosszú távú megőrzéséhez az extenzív, mérsékelt vegyszer- és többlet-tápanyag kijuttatással járó, csökkentett gépi munkát igénylő, kistáblás, mozaikos szántóföldi gazdálkodás kialakítása szükséges, ehhez illeszkedő szántóföldi kultúrákkal (pillangósok, gabona, ugar), valamint a nagyobb részben legeltetési, kisebb részben kaszálásos extenzív gyepgazdálkodás folytatása.

Speciális élőhelyi- és táplálékigénye folytán a szalakóta hosszú távú védelmét elsősorban az extenzíven kezelt gyepek, gyep-szántó mozaikok megőrzése és rekonstrukciója, illetve a fészkelésre alkalmas,

<sup>2</sup> [http://datazone.birdlife.org/userfiles/file/Species/erlob/summarypdfs/22682860\\_coracias\\_garrulus.pdf](http://datazone.birdlife.org/userfiles/file/Species/erlob/summarypdfs/22682860_coracias_garrulus.pdf)

idősebb, odvasodó fákat is tartalmazó facsoportok, mezővédő fasorok, stb. megőrzése és rekonstrukciója jelentheti.

**Gyepterületek esetében** a külterjes, **legeltetési gazdálkodás** elengedhetetlen a szalakóta számára, a nagyobb kiterjedésű legeltetett területek ugyanis folyamatosan biztosítják a gazdag rovaráplálékot, és a zsákmányszerzést megkönnyítő, alacsonyabb, átlátható vegetációt. **Kaszálásos hasznosítás** esetén törekedni kell a legelő-kaszáló megfelelő arányú, mozaikos kialakítására, vagyis kaszálásra elsődlegesen a legeltetéssel az adott évben nem hasznosított területeken jelöljük ki kisebb-nagyobb területrészeket, ahol a felnövő sarjú legeltetése kedvező hatású lehet.

Odúköltő faj lévén a kaszálási időpont és kaszálási mód közvetlenül nincs befolyással a szalakótai fészkelési sikerességére, ugyanakkor a nagy kiterjedésű gyepterületek egyben történő lekaszálása az élőhely hirtelen megváltozását okozza, ami néhány nap táplálékhiányhoz, majd a táplálékforrás gyors kimerüléséhez vezet. A kisebb területekkel szakaszosan végzett kaszálás fokozatosan tárja fel a területet. A terület legfeljebb 20%-át, de max. 10 ha-t javasolt egyszerre (egy nap) lekaszálni, hogy a rovaráplálék ne merüljön ki túl gyorsan.

A szalakóta védelme érdekében az **optimális szántóföldi gazdálkodás**, átlagosan kisebb, legfeljebb 10 ha-os táblamérettel, és extenzív módszerekkel, azaz csökkentett technológiai inputtal is gazdaságosan művelhető, rovaráplálékban gazdag élő vagy egyéves kultúrákat: pillangósokat, gabonaféléket és nagy arányban ugarokat jelent. Kerülendő az intenzív művelésű, jelentős vegyszer- és tápanyagigényű, továbbá csak öntözés mellett termesztendő, ráadásul magasra növő kultúrák, (pl. kukorica, napraforgó) mivel ezek csökkentik a szalakóta táplálkozóterületét, az alkalmazott rovarölő- illetve rágcsálóirtó-szerek közvetlenül szüntetik meg a táplálékbazist, illetve a zsákmányállatokon keresztül akár mérgezést is okozhatnak.

A homogén, nagy kiterjedésű, egyféle művelésű szántóföldek megbontása érdekében az egymással érintkező táblákon nem kívánatos időben és technológiában azonos művelési igényű kultúrák termesztése, így az egyes területek eltérő élőhelyi szerkezetet mutatva valóban elkülönülhetnek egymástól. A szántóföldi környezet, mint élőhely egyhangúságát tovább csökkentik a különböző mikro-élőhelyek: belvizes foltok, árkok, ugarsávok, gyepes szegélyek, továbbá fészkelésre alkalmas fák, fasorok, facsoportok. Ezek megőrzése, illetve kialakítása kiemelt természetvédelmi célkitűzés.

A szalakóta, és a hasonló élőhelyi, ill. ökológiai igényű madárfajok pl. a kék vércse (*Falco vespertinus*) és a kis őrgébics (*Lanius minor*) védelmét szolgáló területeken a természetvédelmi kezelési célállapot az alábbi főbb pontokban foglalható össze:

- Kaszálás és legeltetés megfelelő aránya a gyepterületekben. A „megfelelő arány” a legeltetés minél nagyobb hányadát jelenti.
- Rovaráplálékban gazdag, extenzív művelésű kultúrák (pl. pillangósok, zöldugár) ültetése.
- Mozaikos, szakaszos kaszálás, illetve betakarítás a táplálékforrás egyenletes biztosítása érdekében.
- Őshonos fajokból álló fasorok, facsoportok, szoliter fák megőrzése, illetve telepítése – utóbbi elsősorban szántóföldi környezetben.

### 6.3 Agrár-szakmapolitikai javaslatok a szalakóta megőrzésére

A szalakóta agrárterületeken való megőrzésére, illetve az állomány fejlesztésére az alábbi szabályozási és támogatáspolitikai lehetőségek állnak rendelkezésre:

**1. Országosan védett területek, speciális szabályozással.** A külön jogszabállyal védett területek védetté nyilvánító jogszabályaiban foglalt, illetve ha kezelési terv rendelkezésre áll, az abban részletezett előírások, valamint a természet védelméről szóló 1996. évi LIII. törvényből adódó lehetőségek.

#### 2. Natura 2000 területek

- A kijelölő kormányrendelet (275/2004. (X. 8.)) vonatkozó előírásai
- A Natura 2000 gyepterületekre vonatkozó 269/2007-es Kr. előírásai. Előkészítés alatt van a szántó művelési ágra vonatkozó kötelező alapszintű előírások rendszere
- Azon Natura 2000 területeken, amelyeken a szalakóta előfordul és/vagy jelölőfaj, a Natura 2000 területek *adatlapjában, természetvédelmi célkitűzéseiben, ill. prioritásaiban*, továbbá amennyiben elkészültek, a területek *fenntartási terveiben* a szalakóta élőhelyét és magát a fajt érintő előírás-javaslatok találhatóak. Ezek döntő részben az agrártámogatási rendszereken keresztül érvényesíthetők.

#### 3. Agrár-környezetgazdálkodási programok és kifizetések

- A szalakóta előfordulásának súlypontjai közül **a jelenlegi MTÉT-ek**, illetve azok a fizikai blokkok, amelyeken egy szalakótavédelmi célú program nem ütközik más természetvédelmi célú programokkal.
- A szalakóta előfordulásának súlypontjai közül a jelenlegi MTÉT-eken kívüli területek, **amelyeknél az MTÉT bővítése lehetséges** irány.
- A szalakóta előfordulásának súlypontjai közül azok a területek, amelyeknél az MTÉT bővítés/új MTÉT kijelölés nem reális, ugyanakkor **egy horizontális AKG-javaslatcsomaggal** a szalakóta számára kedvezőbb élőhelyi feltételek teremthetők.

#### 4. Egyéb, agrár-kifizetésekhez kapcsolódó szabályozások

**A Kölcsönös Megfeleltetés illetve a Zöldítés** egyes előírásai, amelyek a szalakóta fészkelési és táplálkozási lehetőségeit képesek elősegíteni.

#### 6.3.1 Országos védelem alatt álló, illetve Natura 2000 besorolású területek

**A természet védelméről szóló 1996. évi LIII. törvény** értelmében a természetvédelmi hatóság engedélye szükséges védett területeken a növényvédő szerek, bioregulátorok és egyéb irtószerek, valamint a talaj termékenységét befolyásoló vegyi anyagok felhasználásához. Az országos védelem alatt álló, szántó művelésű területeken ezért szükséges lenne a vegyszerhasználati engedélyek felülvizsgálata – ezekre a területekre nem javasolt vegyszerhasználatra, valamint felszíni- vagy talajvízből való öntözésre jogosító engedélyek kiadása.

Ezt a gyakorlatot javasolt a szalakóta védelme szempontjából kulcsfontosságú Natura 2000 területekre is minél nagyobb arányban kiterjeszteni, és a (rovar) táplálékot biztosítani képes, csökkentett vegyszerhasználattal is gazdaságosan természetű kultúrákat részesíteni előnyben.

A **1996. évi LIII. törvény** értelmében az *ex lege* területnek minősülő szikes gyepek esetében kaszálás, legeltetés csak a természetvédelmi hatóság engedélyével végezhető.

### 6.3.2 Natura 2000 területek

Az európai közösségi jelentőségű természetvédelmi rendeltetésű területekről szóló 275/2004. (X. 8.) Kormányrendelet 9§ értelmében: „A védett természeti területnek nem minősülő Natura 2000 területen a természetvédelmi hatóság engedélye szükséges: c) az erdőről, az erdő védelméről és az erdőgazdálkodásról szóló törvény, valamint a fás szárú energetikai ültetvényekről szóló kormányrendelet hatálya alá nem tartozó **fa, facsoport, fás legelőn lévő fa telepítéséhez, kivágásához**, kivéve a csatorna medrében, az üzemi vízszintnél a nedvesített keresztmetszében lévő fa, facsoport mederfenntartási céllal történő kivágását.”

A Natura 2000 területen található gyepekre a 269/2007. (X. 18.) Korm. rendeletben foglaltak kötelezően betartandók. Az, hogy a jogszabály értelmében a Natura 2000 gyepek kizárólag legeltetéssel vagy kaszálással hasznosítók, nagymértékben hozzájárult a hazai gyepek megőrzéséhez, és a gyepekhez kötődő madárfajok – így a szalakóta – védelméhez is.

Az 56 hazai **különleges madárvédelmi terület** közül a szalakóta 22 terület esetében minősül jelölőfajnak (lásd alább), ezeken kivétel nélkül fészkelő fajként szerepel. A 22 területből 12-nek van jelenleg az Agrárminisztérium által elfogadott Natura 2000 fenntartási terve, amelyek terület-specifikusan fogalmazzák meg javaslatokat, természetvédelmi intézkedéseket a szalakóta megőrzése, állományának megerősítése érdekében.

Terület neve	Kód	F. terv
Borsodi-sík	HUBN10002	x
Hevesi-sík	HUBN10004	x
Kesznyéten	HUBN10005	
Abonyi-kaszálóerdő	HUDI10001	
Jászkarajenői puszták	HUDI10004	
Ipoly völgye	HUDI10008	
Szatmár-Bereg	HUHN10001	
Hortobágy	HUHN10002	x
Bihari-sík	HUHN10003	x
Jászság	HUHN10005	x
Kígyósi-puszták	HUKM10001	
Kis-Sárrét	HUKM10002	x
Dévaványai-sík	HUKM10003	x
Hódmezővásárhely környéki és csanádi-háti puszták	HUKM10004	
Cserebökényi puszták	HUKM10005	
Felső-kiskunsági szikes puszták és turjánvidék	HUKN10001	x
Kiskunsági szikes tavak és az őrjegi turjánvidék	HUKN10002	x
Alsó-Tisza-völgy	HUKN10007	
Balástya - Szatymaz környéki homokvidék	HUKN10008	
Csongrád-bokrosi Sóstó	HUKN30001	x
Gátéri Fehér-tó	HUKN30002	x
Izsáki Kolon-tó	HUKN30003	x

### 6.3.3 Agrár-környezetgazdálkodási programok és kifizetések

#### MTÉT területeken

Az agrár-környezetgazdálkodási kifizetés a közösségi agrárpolitika (KAP) azon eszköze, amely a gazdálkodók önkéntes, a kötelezőeken túlmutató, környezeti szempontból kedvező vállalásait támogatja. A **Magas Természeti Értékű Területeken (MTÉT)** a **zonális agrár-környezetgazdálkodási programok**, illetve kifizetések eszközrendszerével célzottan lehetséges a szalakóta számára kedvező szántó- és gyepgazdálkodási javaslatcsomagok kialakítása és támogatása.

A jelenleg zajló 2014-2020-as uniós agrártámogatási ciklus keretében Magyarországon 28 MTÉT-en jogosultak a gazdálkodók a természetvédelmi célú szántóföldi, illetve gyepgazdálkodási tematikus előírás csoport (TECS) valamelyikét igénybe venni. Az egyes tematikus előírás-csoportokra való jogosultság MePAR fizikai blokkok szintjén szabályozott: a jogosultságot az adott fizikai blokk környezeti adottságai, illetve a hozzá kapcsolódó természetvédelmi célkitűzések, prioritások határozzák meg. Ennek értelmében pl. a tűzokvédelmi prioritásokkal rendelkező szántóterületeken nem elérhető a kék vércse tematikus előírás csoport, mert a két faj eltérő ökológiai igényeiből adódóan a kapcsolódó kezelési javaslatok egy része is ütné egymást.

A szalakóta hazai előfordulási súlypontjait, illetve az adott területre érvényes egyéb természetvédelmi célkitűzéseket elemezve kirajzolódnak azok a területek a jelenlegi MTÉT-eken belül, ahol egy, a szalakóta ökológiai igényeinek megfelelő szántóföldi, illetve gyepes TECS kialakításra kerülhet *(bővebben lásd: 3. fejezet elemzése)*. **Az MTÉT szalakóta-védelmi programok jogosultsági területét azok a MePAR fizikai blokkok jelenthetik, amelyeken a szalakóta aktuálisan vagy jelentős eséllyel előfordul (erős szalakóta jelenlét), ugyanakkor nem rendelkeznek tűzokvédelmi prioritással: nem vehető igénybe MTÉT tűzokvédelmi TECS, illetve nincs ismert tűzok előfordulás.** Ezeken a területeken elsősorban az MTÉT alföldi madárvédelmi szántó és gyep programok „rovására”, azok átalakításával lehetséges a MTÉT szalakóta-védelmi TECS-ek kialakítása, kiemelten az alábbi MTÉT-ek területén:

- Hevesi-sík MTÉT
- Hortobágy MTÉT
- Homokhátság MTÉT
- Tiszavölgy-sík MTÉT
- Gerje-Perje sík MTÉT
- Taktaköz MTÉT
- Jászság MTÉT

#### *MTÉT szalakóta-védelmi szántó*

A 6.1 – 6.2 fejezetekben leírtak alapján egy MTÉT szalakóta-védelmi célú szántóföldi tematikus előírás csoportra az alábbi előírásor javasolható. Az előírásor a MTÉT kék vércse-védelmi szántó TECS módosításának, illetve jóval nagyobb területre való kiterjesztésének tekinthető, így a könnyebb összevetés érdekében a két előírásort egymás mellett szerepeltetjük – **lásd 1. melléklet.**

**Tekintettel a kék vércse és a szalakóta hasonló ökológiai igényeire, hosszabb távon megfontolásra érdemes a két MTÉT TECS egységes programmá való összedolgozása is.** Ennek nyomán egy, az MTÉT alföldi madárvédelmi TECS-nél magasabb kifizetési szintű, magasabb természetvédelmi hozzáadékkal járó program lenne kialakítható, amely a célfajokon túl más, agrárterületekhez kötődő madárfajok számára is kedvező feltételeket teremtene. Ezzel párhuzamosan az MTÉT alföldi madárvédelmi szántó jelenlegi előírásai egy horizontális apróvad-védelmi szántóföldi csomaggá lennének alakíthatók.

Az MTÉT kékvércse-védelmi szántóföldi programtól eltérő előírások, és az eltérések magyarázata:

<b>MTÉT kékvércse-védelmi szántó</b>	<b>MTÉT szalakóta-védelmi szántó</b>	<b>Magyarázat</b>
Évelő növénykultúrák (szálas pillangós takarmánynövények, azok füves keveréke, zöldugar, illetve ideiglenes gyepek) természetése, vagy 5 év alatt a következő vetésszerkezet betartása fővetésű növények tekintetében: legalább 30% kalászos gabona, legalább 20% évelő szálas pillangós takarmánynövény (évelő szálas pillangósok, vagy azok keveréke illetve füves keveréke), legalább 20% zöldugar, egyéb kultúra legfeljebb 20 %.	Évelő növénykultúrák (szálas pillangós takarmánynövények, azok füves keveréke, zöldugar, illetve ideiglenes gyepek) természetése, vagy 5 év alatt a következő vetésszerkezet betartása fővetésű növények tekintetében: legalább 20% kalászos gabona, legalább 20% évelő szálas pillangós takarmánynövény (évelő szálas pillangósok, vagy azok keveréke illetve füves keveréke), legalább 30% zöldugar, egyéb kultúra legfeljebb 20 %.	A zöldugar arányának növekedése a vetésszerkezetben a rovatáplálékban gazdag, tartósan fennmaradó, nem bolygatott kultúrák részarányát hivatott növeli.
A szálas pillangós takarmánynövények, azok füves keverékei, valamint a zöldugar első kaszálását a teljes területük legalább 50%-án május 31-ig el kell végezni.	Kaszálás, silózás, szárzúzás legkorábbi időpontja június 15.	A május 31. előtti kaszálás – még a madárvédelmi szempontok figyelembe vételével is – komoly károkat okoz az egyébként fajgazdag, számos földön fészkelő madárfajnak is otthont adó kultúrában. A kék vércsétől eltérően a szalakóták nem vadásznak csapatosan, ezért ha a gyepek aránya magas, nincs olyan nagy szükség mesterségesen „megnyitott” táplálékfoltok biztosítására a szántókon.
	A támogatásba vont teljes területen - az évelő szántóföldi kultúrák és vetett ugar kivételével - a táblák maximális mérete 5 ha.	A funkcionális táblaméret korlátozásával az agrár-élőhelyek mozaikossága biztosítható. <sup>3</sup>

### *MTÉT szalakóta-védelmi gyepek*

A 6.1 – 6.2 fejezetekben leírtak alapján egy MTÉT szalakóta-védelmi célú gyepek tematikus előírás csoportra az alábbi előírás javasolható. Az előírás az MTÉT alföldi madárvédelmi gyepek TECS módosításának, illetve kiegészítésének tekinthető – lásd **2. melléklet**.

Az MTÉT alföldi madárvédelmi gyepek programot kiegészítő további előírások, és ezek magyarázata:

<b>MTÉT szalakóta-védelmi gyepek</b>	<b>Magyarázat</b>
Kaszálás június 15. előtt a működési terület szerinti nemzeti park igazgatósággal történt egyeztetés alapján lehetséges.	A június 15. előtti kaszálás a földön fészkelő madárfajok szempontjából rendkívül nagy veszteséggel járhat. Ezzel az előírással a szántós előírással való egységesítés valósul meg.

<sup>3</sup> Megjegyzendő, hogy a zonális TECS-ek esetében az általános, kötelező előírások szintjén a jelenlegi 40 ha-ban maximált táblaméret helyett indokolt lenne 10 ha-os tábla bevezetése, míg a 40 ha-os táblaméret megmaradhatna a horizontális program kötelező előírásaként.

<b>MTÉT szalakóta-védelmi gyepek</b>	<b>Magyarázat</b>
A természetes gyepekben őshonos méretes fák (30 cm törzsátmérő felett) és a vadgyümölcsök (törzsátmérő megjelölése nélkül) megőrzése kötelező.	Fészkelési lehetőség biztosítása a szalakóta számára.
A gyepterületen előforduló őshonos hagyásfák, hagyásfacsoportok (delelő fák), valamint cserjés foltok eltávolítása nem megengedett.	Fészkelési lehetőség biztosítása a szalakóta számára.
Mozaikos kaszálás, ahol az egybefüggő, egy időben kaszált terület nem haladhatja meg az 10 ha-t. A szomszédos területek/egységek kaszálásai között legalább 1 hétnek el kell telnie.	Fokozatos kaszálás a rovartáplálék folyamatos biztosítása érdekében.

### **MTÉT területeken kívül**

A szalakóta hazai élőhelyei közül **a magas prioritású területeken (lásd 3. fejezet térképei) javasolt a jelenlegi MTÉT-ek bővítése**, és azokon az MTÉT szalakóta-védelmiszántó és gyepes TECS-ek bevezetése:

- A Hevesi-sík MTÉT bővítése nyugati irányban a Hevesi-sík különleges madárvédelmi területtel átfedésben
- Kisebb kiegészítések, további fizikai blokkok bevonásával a Hortobágy, a Bihari-sík és Dunavölgyi-sík MTÉT-ek esetében
- A Tiszavölgy-sík MTÉT déli részének nyugati irányú kiterjesztése a Homokhátság MTÉT irányába.

A szalakóta hazai élőhelyei közül **a közepes és alacsony prioritású területeken** (lásd: térkép) több megoldási irány is kínálkozik a szalakóta és a hasonló ökológiai igényű fajok számára kedvezőbb szántóföldi és gyepegzálkodás bevezetésére, illetve támogatására.

1. A Natura 2000 besorolású szántóterületeken a gyepterületekhez hasonlóan alapszintű, kötelező előírásos bevezetése, illetve a kapcsolódó kompenzációs kifizetés rendszerének kialakítása – v.ö: Natura 2000 területek lehetőségei
2. Az önkéntesen igénybe vehető horizontális szántóföldi és gyepes AKG-előírás csoportok módosítása, a kötelező, ill. a választható előírások kiegészítése a szalakóta szempontjából kedvező előírásokkal.
3. Az alapszintű támogatás (SAPS) igénybevétele feltételeinek szigorítása: a zöldítés, illetve a tervezett eco-scheme megfelelő tartalmi kialakításával.

Mindhárom esetben az alábbi szempontokat, illetve előírásokat javasoljuk megfontolásra a szalakóta szempontjából kedvezőbb gazdálkodás kialakítása érdekében:

#### *Szántóterületen:*

- Erőltetett művelésben tartás szabályozása, korlátozása
  - Belvíz, időszakos vízállás elvezetésének tilalma
  - Mezőgazdasági alkalmasság alapján történő osztályozással a kizárólag nagymértékű ipari inputokkal művelhető területeken a művelési mód szabályozása (pl. gyeptelepítés, ugaroltatás)
- Funkcionális táblaméret korlátozása – pl. a horizontálisban kötelezően 40 ha, választhatóan 10, illetve 5 ha.
- Tartós zöld- vagy fekete ugarok kialakítása

- Adott táblaméret fölött az egyben művelt táblák egyhangúságát megtörő élőhely-elemek, mikro-élőhelyek kötelező megőrzése, illetve kialakítása
- Rovarölő-szerek és rágcsálóirtó-szerek használatának korlátozása

*Gyepterületen:*

- Fokozatos/mozaikos kaszálási séma kialakítása, az egy nap kaszálható terület, illetve a két szomszédos kaszált egység kaszálása közötti idő szabályozásával.

### 6.3.4 A KAP kifizetések kombinációjának jelentősége

Egy-egy támogatási cél – jelen esetben a szalakóta védelme – elérését – tehát a támogatási rendszer sikerességét - nagyban meghatározza az egymásra épülő kifizetési rendszer belső koherenciája és egymást kiegészítő jellege. A szalakóta esetében – a fajmegőrzési célok és veszélyeztető tényezők összességét áttekintve - a fészkelési időszakban az elérhető fészkelőhelyek és a fészkelés/fiókanevelés időszakában a megfelelő táplálóbázist biztosító földhasználat kulcsfontosságúak. A KAP támogatási rendszerben elérhető kifizetésformák tekintetében a következő támogatási formák, ill. azok kombinációja segítheti a szalakóta megőrzését.

**Natura 2000 gyepterületek kompenzációs kifizetése:** A gyepterületek művelésben tartása (felhagyásának megelőzése) az élőhelyek fennartása szempontjából jelentős (lásd: 6.3.2).

**Nem termelő beruházások – madárvédelmi berendezések támogatása:** A korábbi támogatási ciklusban támogatást lehetett igényelni a természetes alapanyagú madárvédelmi berendezések telepítésére. Bár ez a lehetőség a szabályozás és az ellenőrzési hiányosságai miatt visszaélésekre adott okot, és végül kikerült a jelenlegi ciklus támogatható nem termelő beruházásai közül, meggyőződésünk, hogy megfelelő szakmai támogatással és ellenőrzéssel jelentős előrelépést tudna jelenteni a szalakóta és más odúköltő, mezőgazdasági területekhez kötődő madárfaj védelemben. Javaslatunk szerint tehát a következő, **2020 utáni támogatási időszakban ismét lehetővé kell tenni**, hogy a gazdálkodók kifizetést igényelhessenek – egyebek között – a szalakóta-védelemben bevált, ellenőrzött minőségű és megfelelően kihelyezett fészkekodúk beszerzésére. A korábbi visszaélések és problémák kiküszöbölése érdekében felül kell vizsgálni a berendezések műszaki paramétereire és elhelyezésére vonatkozó útmutatót, továbbá feltételül kell szabni a területileg illetékes nemzetipark-igazgatóság részletes írásos engedélyét, amely terepbejárás és a berendezések ellenőrzése után adható ki.

A korábbi támogatási jogszabály alapján készített javaslatunkat a **3. melléklet** tartalmazza.

**Nem termelő beruházások – élőhelyfejlesztés mezőgazdasági területeken:** A nem termelő beruházások jelenleg is érvényben lévő területi vonatkozású intézkedései közül több is jelentős lehet a szalakóta megőrzése szempontjából. Magányos fák, fasorok telepítése a későbbiekben potenciális fészkelőhelyként funkcionálhat. A gyeptelepítések támogatása továbbra is kiemelt szerepet kell, hogy kapjon. A szántóként gazdaságosan nem művelhető területek gypesítése nem csak természetvédelmi, hanem klímavédelmi szempontból is jelentőséggel bír. A zöldugar nem termelő beruházások keretében történő létesítése – majd az AKG kifizetések keretében történő fenntartása olyan kombinációs lehetőség, mely segítheti a gazdálkodói hajlandóságot a támogatási rendszerekhez való csatlakozásban.



**Agrár-erdészeti kifizetések:** Természetvédelmi vonatkozásokkal egyelőre kevésbé rendelkező támogatási forma, mely a jövőt illetően – különösen a fás legelők kialakítása és fenntartása tekintetében – erősítést érdemel.

### 6.3.5 Egyéb, agrár-kifizetésekhez kapcsolódó szabályozások

#### **Kölcsönös Megfeleltetés**

*Helyes Mezőgazdasági és Környezeti Állapot - HMKÁ*

7. A táj jellegzetességeinek megőrzésére vonatkozó előírások:

7.1. A védett tájképi elemek megőrzése: A MePAR-ban rögzített **védett tájképi elemek megőrzése kötelező**. Kunhalom, valamint a fa- és bokorcsoport területén gyeperőszívítés helyreállítása érdekében történő előkészítő beavatkozások kivételével bármilyen mezőgazdasági talajmunka végzése tilos. Kunhalom területén végzett fakivágás során tilos a földmű bolygatása. Fa- és bokorcsoportra vonatkozó fahasználat, illetve a kis kiterjedésű tavak megőrzése érdekében a teljes naptári évben biztosítani kell, hogy a fa- és bokorcsoport megfeleljen az 50/2008. (IV. 24.) FVM rendelet 2. § c) pontjában, a kis kiterjedésű tavak esetében az 50/2008. (IV. 24.) FVM rendelet 2. § e) pontjában foglaltaknak. A magányosan álló fát kivágni nem lehet.

7.2. Kivágási tilalomra vonatkozó előírás: Fát, bokrot és sövényt a március 1. és augusztus 31. közötti költési és fiókanevelési időszakban nem lehet kivágni.

A kijelölt kormányrendelet túlmutat a fenti előíráson: 9. § (2) A védett természeti területnek nem minősülő Natura 2000 területen a természetvédelmi hatóság engedélye szükséges: c) az erdőről, az erdő védelméről és az erdőgazdálkodásról szóló törvény, valamint a fás szárú energetikai ültetvényekről szóló kormányrendelet hatálya alá nem tartozó fa, facsoport, fás legelőn lévő fa telepítéséhez, kivágásához, kivéve a csatorna medrében, az üzemi vízszintnél a nedvesített keresztaszvályban lévő fa, facsoport mederfenntartási céllal történő kivágását.

A HMKÁ előírásait a gazdaság teljes területén be kell tartani, függetlenül attól, hogy a gazdaság mely területei érintettek támogatással. Ha meg nem felelés kerül megállapításra, a szankció minden, a kölcsönös megfeleltetés hatálya alá tartozó jogcím összegét érinti.

#### **Jogszabályban Foglalt Gazdálkodási Követelmények - JFGK**

**JFGK 2.** A vadon élő madarak védelme, **JFGK 3.** A vadon élő állatok és növények védelme

A 9. § (2) A védett természeti területnek nem minősülő Natura 2000 területen a természetvédelmi hatóság engedélye szükséges: c, az erdőről, az erdő védelméről és az erdőgazdálkodásról szóló törvény, valamint a fás szárú energetikai ültetvényekről szóló kormányrendelet hatálya alá nem tartozó fa, facsoport, fás legelőn lévő fa telepítéséhez, kivágásához, kivéve a csatorna medrében, az üzemi vízszintnél a nedvesített keresztaszvályban lévő fa, facsoport mederfenntartási céllal történő kivágását;

Az előírás kapcsolódik a HMKÁ 7.2. követelményéhez, amely szerint „Fát, bokrot és sövényt a március 1. és augusztus 31. közötti költési és fiókanevelési időszakban nem lehet kivágni.”.

## Zöldítés

### 3. Ökológiai jelentőségű területek (EFA) kijelölése

Az előírások szerint a gazdálkodóknak az összes általuk hasznosított szántóterület legalább 5%-ának megfelelő méretű ökológiai jelentőségű területet kell kijelölniük. A gazdálkodók összesen 18 féle EFA típussal teljesíthetik ezt a kötelezettséget.

Az ökológiai jelentőségű területek típusai, amelyek fás szárú vegetációhoz kapcsolódhatnak:

- tájelemek: fás sáv; továbbá a HMKÁ-ban védett tájképi elemek: magányosan álló fa, fa- és facsoport;
- agrár-erdészeti hektár;
- erdőszélek mentén fekvő támogatható hektársáv;
- erdősített terület.

## 7 Irodalomjegyzék

BirdLife International, 2018. CAP Legal Proposals: BirdLife Europe Policy Brief.

BirdLife International. 2018. *Coracias garrulus*. The IUCN Red List of Threatened Species 2018

ECORYS, 2017. Modernising and simplifying the CAP. Summary of the results of the public consultation.

Grónás, V., Skutai, J., Belényesi, M., Centeri, Cs. (2004): A Nemzeti Agrár-környezetvédelmi Program (NAKP) pályázati rendszer bevezetésének hatása a kijelölt mintaterületek földhasználatára és természeti értékeinek védelmére.

Gyuricza, Cs. (2016): Agrártámogatások rendszerének hatása a termelésre. Előadás.

Jelentés a Darányi Ignác Terv- Új Magyarország Vidékfejlesztési Program végrehajtásának 2013. évi előrehaladásáról. 2015.

Kiss, O., Tokody, B. 2010. A szalakóta helyzete és a védelmi intézkedések összefoglalása a Dél-Alföldön, Heliaca 2010 108-111.

Kovacs A., Barov B., Orhun C., Gallo-Orsi U. (2008) International Species Action Plan for the European Roller *Coracias garrulus garrulus*

Magas Természeti Értékű Területek támogatási lehetőségei. Tájékoztató füzet gazdálkodóknak. 2015. Földművelésügyi Minisztérium és Magyar Madártani és Természetvédelmi Egyesület.

Meredith, S. & Hart, K. (2019) CAP 2021-27: Using the eco-scheme to maximise environmental and climate benefits, report for IFOAM EU by IEEP.

Nemzeti Agrárgazdasági Kamara. 2018. Tájékoztató a 2020 utáni Közös Agrárpolitika várható kereteiről. Szerzők: Reszkető, T. és Kasza, A.

A Nemzeti Agrár-környezetvédelmi Programról és a bevezetéséhez szükséges intézkedésekről szóló 2253/1999 (X.7.) Korm. határozat

Nemzeti Vidékfejlesztési Terv 2004-2006 ex-post értékelése. 2009. Respect Kft.

Új Magyarország Vidékfejlesztési Program ex-post értékelése. 2016. AAM-AKI-Collectivo Konzorcium Vidékfejlesztési Program Kézikönyv. Nemzeti Agrárgazdasági Kamara és Miniszterelnökség. 2015.

[http1: https://ec.europa.eu/agriculture/sites/agriculture/files/cap-post-2013/graphs/graph5\\_en.pdf](https://ec.europa.eu/agriculture/sites/agriculture/files/cap-post-2013/graphs/graph5_en.pdf)

[http2: https://ec.europa.eu/hungary/news/20171130\\_agriculture\\_farming\\_hu](https://ec.europa.eu/hungary/news/20171130_agriculture_farming_hu)

[http3: https://www.consilium.europa.eu/hu/policies/cap-future-2020/](https://www.consilium.europa.eu/hu/policies/cap-future-2020/)

[http4: http://europa.eu/rapid/press-release MEMO-18-3974\\_hu.htm](http://europa.eu/rapid/press-release_MEMO-18-3974_hu.htm)

[http5: https://agronaplo.hu/szakfolyoirat/2018/12/gazdasag/hazank-erdeke-es-elerendo-celok-a-kap-2020-utani-idoszakaban](https://agronaplo.hu/szakfolyoirat/2018/12/gazdasag/hazank-erdeke-es-elerendo-celok-a-kap-2020-utani-idoszakaban)

## 8 Mellékletek

1. **Melléklet:** Javaslat az MTÉT szalakóta-védelmi célú szántóföldi tematikus előíráscsoportra
2. **Melléklet:** Javaslat az MTÉT szalakóta-védelmi célú gyep tematikus előíráscsoportra
3. **Mellékelet:** Javaslat a nem termelő beruházások támogatása keretében természetes alapanyagú madárvédelmi berendezések ismételt támogatására

## 8.1 1. melléklet: Javaslat az MTÉT szalakóta-védelmi célú szántóföldi tematikus előírás csoportra

Kód	MTÉT kékvércse-védelmi szántó ÉRVÉNYES	MTÉT alföldi madárvédelmi szántó ÉRVÉNYES	MTÉT szalakóta-védelmi szántó JAVASLAT
Általános kötelező előírások	Vízzel telített talajon mindennemű gépi munkavégzés tilos.	Vízzel telített talajon mindennemű gépi munkavégzés tilos.	Vízzel telített talajon mindennemű gépi munkavégzés tilos.
	Tilos hígtrágya, szennyvíz, szennyvíziszap, szennyvíziszapot tartalmazó komposzt felhasználása.	Tilos hígtrágya, szennyvíz, szennyvíziszap, szennyvíziszapot tartalmazó komposzt felhasználása.	Tilos hígtrágya, szennyvíz, szennyvíziszap, szennyvíziszapot tartalmazó komposzt felhasználása.
	Az erózióérzékeny területeken dohány, cukorrépa, takarmányrépa, burgonya, csicsóka termesztése tilos.	Az erózióérzékeny területeken dohány, cukorrépa, takarmányrépa, burgonya, csicsóka termesztése tilos.	Az erózióérzékeny területeken dohány, cukorrépa, takarmányrépa, burgonya, csicsóka termesztése tilos.
	Talajvizsgálaton alapuló tápanyaggazdálkodási terv készítése talajtani szakértő bevonásával.	Talajvizsgálaton alapuló tápanyaggazdálkodási terv készítése talajtani szakértő bevonásával.	Talajvizsgálaton alapuló tápanyaggazdálkodási terv készítése talajtani szakértő bevonásával.
	5 év alatt legalább egy alkalommal zöldtrágyanövény termesztése, vagy istállótrágya, kijuttatása.	5 év alatt legalább egy alkalommal zöldtrágyanövény termesztése, vagy istállótrágya, kijuttatása.	5 év alatt legalább egy alkalommal zöldtrágyanövény termesztése, vagy istállótrágya, kijuttatása.
	Egy tábla maximális mérete 40 ha	Egy tábla maximális mérete 40 ha	Egy tábla maximális mérete 40 ha
	Szűkített növényvédőszer hatóanyag alkalmazása.	Szűkített növényvédőszer hatóanyag alkalmazása.	Szűkített növényvédőszer hatóanyag alkalmazása.
MTÉT kötelező előírások	Tápanyagutánpótlás során a kijuttatott N hatóanyag mértéke nem haladhatja meg a 90 kg/ha/év értéket.	Tápanyagutánpótlás során a kijuttatott N hatóanyag mértéke nem haladhatja meg a 90 kg/ha/év értéket.	Tápanyagutánpótlás során a kijuttatott N hatóanyag mértéke nem haladhatja meg a 90 kg/ha/év értéket.
	Tilos az öntözés.	Tilos az öntözés.	Tilos az öntözés.
	Március 1. és július 31. között napnyugtától napkeltéig gépi munkavégzés tilos.	Március 1. és július 31. között napnyugtától napkeltéig gépi munkavégzés tilos.	Március 1. és július 31. között napnyugtától napkeltéig gépi munkavégzés tilos.
	Fokozottan védett, földön fészkelő madarak fészkeinek, fiókáinak megtalálása esetén, azt haladéktalanul jelenteni kell az illetékes nemzeti park igazgatóságnak. A megtalált fészkek körül min. 1 ha védőzóna kialakítása.	Fokozottan védett, földön fészkelő madarak fészkeinek, fiókáinak megtalálása esetén, azt haladéktalanul jelenteni kell az illetékes nemzeti park igazgatóságnak. A megtalált fészkek körül min. 1 ha védőzóna kialakítása.	Fokozottan védett, földön fészkelő madarak fészkeinek, fiókáinak megtalálása esetén, azt haladéktalanul jelenteni kell az illetékes nemzeti park igazgatóságnak. A megtalált fészkek körül min. 1 ha védőzóna kialakítása.

Kód	MTÉT kékvércse-védelmi szántó ÉRVÉNYES	MTÉT alföldi madárvédelmi szántó ÉRVÉNYES	MTÉT szalakóta-védelmi szántó JAVASLAT
	Pillangós szálas takarmánynövények, azok füves keveréke/illetve zöldugar betakarítása/szárzúzása során kaszálatlan területet kell hagyni 5-10% térmértékben, táblánként, kaszálásonként változó helyen, a tábla szélével érintkezően legalább 6 méter szélességben.	Pillangós szálas takarmánynövények, azok füves keveréke/illetve zöldugar betakarítása/szárzúzása során kaszálatlan területet kell hagyni 5-10% térmértékben, táblánként, kaszálásonként változó helyen, a tábla szélével érintkezően legalább 6 méter szélességben.	Pillangós szálas takarmánynövények, azok füves keveréke/illetve zöldugar betakarítása/szárzúzása során kaszálatlan területet kell hagyni 5-10% térmértékben, táblánként, kaszálásonként változó helyen, a tábla szélével érintkezően legalább 6 méter szélességben.
	Pillangós, zöldugar, szálas takarmánykeverék esetén madárbarát kaszálás alkalmazása (kiszorító kaszálás+vadriasztó lánc).	Pillangós, zöldugar, szálas takarmánykeverék esetén madárbarát kaszálás alkalmazása (kiszorító kaszálás+vadriasztó lánc).	Pillangós, zöldugar, szálas takarmánykeverék esetén madárbarát kaszálás alkalmazása (kiszorító kaszálás+vadriasztó lánc).
	A július 31-e előtt végzett kaszálás/szárzúzás megkezdése előtt legalább 5 munkanappal írásban, elektronikus úton vagy telefaxon, illetve e-mail címen be kell jelenteni az illetékes nemzeti park igazgatóságnak a kaszálás pontos helyét és tervezett kezdési időpontját.	A július 31-e előtt végzett kaszálás/szárzúzás megkezdése előtt legalább 5 munkanappal írásban, elektronikus úton vagy telefaxon, illetve e-mail címen be kell jelenteni az illetékes nemzeti park igazgatóságnak a kaszálás pontos helyét és tervezett kezdési időpontját.	A július 31-e előtt végzett kaszálás/szárzúzás megkezdése előtt legalább 5 munkanappal írásban, elektronikus úton vagy telefaxon, illetve e-mail címen be kell jelenteni az illetékes nemzeti park igazgatóságnak a kaszálás pontos helyét és tervezett kezdési időpontját.
	Belvíz/időszakos vízállás levezetése tilos, melynek területe - a vonatkozó kezelési szabályok betartása mellett - az adott kultúra kiterjedésébe beleszámítható.	Belvíz/időszakos vízállás levezetése tilos, melynek területe - a vonatkozó kezelési szabályok betartása mellett - az adott kultúra kiterjedésébe beleszámítható.	Belvíz/időszakos vízállás levezetése tilos, melynek területe - a vonatkozó kezelési szabályok betartása mellett - az adott kultúra kiterjedésébe beleszámítható.
	Rágcsálóirtó szerek és talajfertőtlenítő szerek alkalmazása tilos.	Rágcsálóirtó szerek és talajfertőtlenítő szerek alkalmazása tilos.	Rágcsálóirtó szerek és talajfertőtlenítő szerek alkalmazása tilos.
	Évelő növénykultúrák (szálas pillangós takarmánynövények, azok füves keveréke, zöldugar, illetve ideiglenes gyeptermesztése, vagy 5 év alatt a következő vetésszerkezet betartása fővetésű növények tekintetében: legalább 30% kalászos gabona, legalább 20% évelő szálas pillangós takarmánynövény (évelő szálas pillangósok, vagy azok keveréke illetve füves keveréke), legalább 20% zöldugar, egyéb kultúra legfeljebb 20 %.	A támogatási időszak 5 éve alatt a az előírás soral érintett teljes területen évelő növénykultúrák (szálas pillangós takarmánynövények, azok füves keveréke, zöldugar, illetve ideiglenes gyeptermesztése, vagy a következő vetésszerkezet betartása fővetésű növények tekintetében: legalább 20% kalászos gabona, legalább 20% évelő szálas pillangós takarmánynövény (évelő szálas pillangósok, vagy azok keveréke, illetve füves keveréke), legalább 20% zöldugar, egyéb kultúra legfeljebb 30 %.	<b>Évelő növénykultúrák (szálas pillangós takarmánynövények, azok füves keveréke, zöldugar, illetve ideiglenes gyeptermesztése, vagy 5 év alatt a következő vetésszerkezet betartása fővetésű növények tekintetében: legalább 20% kalászos gabona, legalább 20% évelő szálas pillangós takarmánynövény (évelő szálas pillangósok, vagy azok keveréke illetve füves keveréke), legalább 30% zöldugar, egyéb kultúra legfeljebb 20 %.</b>

Kód	MTÉT kékvércse-védelmi szántó ÉRVÉNYES	MTÉT alföldi madárvédelmi szántó ÉRVÉNYES	MTÉT szalakóta-védelmi szántó JAVASLAT
	A szálas pillangós takarmánynövények, azok füves keverékei, valamint a zöldugar első kaszálását a teljes területük legalább 50%-án május 31-ig el kell végezni.	A teljes szálas pillangós takarmánynövény, azok füves keveréke, valamint a zöldugar vetésterület legfeljebb 50%-án az illetékes nemzeti park igazgatóság írásos formában kíméleti területet jelölhet ki, ahol csak július 1. után folytatható betakarítás/szárzúzás.	<b>Kaszálás, silózás, szárzúzás legkorábbi időpontja június 15.</b>
	A tábla szélein legalább 6 méter széles növényvédőszer-mentes táblaszegélyt kell hagyni.	A tábla szélein legalább 6 méter széles növényvédőszer-mentes táblaszegélyt kell hagyni.	A tábla szélein legalább 6 méter széles növényvédőszer-mentes táblaszegélyt kell hagyni.
	Rovarölő szerek nem alkalmazhatóak.	Rovarölő szerek nem alkalmazhatóak, kivéve a repce, a mustár, illetve az olajretek rovarirtását.	Rovarölő szerek nem alkalmazhatóak.
	5 ha-nál nagyobb tábla esetén minden kaszálásnál, szárzúzásnál a táblát két egyenlő részre kell osztani, az első 50 % kaszálásának befejezését követően a másik 50% kaszálását/szárzúzását csak 10 nappal később lehet elkezdni.	5 ha-nál nagyobb tábla esetén minden kaszálásnál, szárzúzásnál a táblát két egyenlő részre kell osztani, az első 50 % kaszálásának befejezését követően a másik 50% kaszálását/szárzúzását csak 10 nappal később lehet elkezdni.	5 ha-nál nagyobb tábla esetén minden kaszálásnál, szárzúzásnál a táblát két egyenlő részre kell osztani, az első 50 % kaszálásának befejezését követően a másik 50% kaszálását/szárzúzását csak 10 nappal később lehet elkezdni.
	Pillangós szálas takarmánynövények, azok füves keveréke, valamint zöldugar kaszálása/szárzúzása táblánként eltérő napokon történjen.	Pillangós szálas takarmánynövények, azok füves keveréke, valamint zöldugar kaszálása/szárzúzása táblánként eltérő napokon történjen.	Pillangós szálas takarmánynövények, azok füves keveréke, valamint zöldugar kaszálása/szárzúzása táblánként eltérő napokon történjen.
			<b>A támogatásba vont teljes területen - az évelő szántóföldi kultúrák és vetett ugar kivételével - a táblák maximális mérete 5 ha.</b>
<b>MTÉT választható előírások</b>	Akkreditált laboratóriumban bővített talajvizsgálat elvégzése talajtani szakértő bevonásával.	Akkreditált laboratóriumban bővített talajvizsgálat elvégzése talajtani szakértő bevonásával.	Akkreditált laboratóriumban bővített talajvizsgálat elvégzése talajtani szakértő bevonásával.
	A támogatásba vont teljes területen - az évelő szántóföldi kultúrák és vetett ugar kivételével - a táblák maximális mérete 5 ha.	A támogatásba vont teljes területen - az évelő szántóföldi kultúrák és vetett ugar kivételével - a táblák maximális mérete 5 ha.	
	Növényvédelmi előrejelzés alkalmazása.	Növényvédelmi előrejelzés alkalmazása.	Növényvédelmi előrejelzés alkalmazása.

Kód	MTÉT kékvércse-védelmi szántó ÉRVÉNYES	MTÉT alföldi madárvédelmi szántó ÉRVÉNYES	MTÉT szalakóta-védelmi szántó JAVASLAT
	Növényvédőszer mentes tartós zöldugar/méhlegelő szegély fenntartása a bevitt terület legalább 25 %-án legalább 3 évig, legalább 3 m szélességben.	Növényvédőszer mentes tartós zöldugar/méhlegelő szegély fenntartása a bevitt terület legalább 25 %-án legalább 3 évig, legalább 3 m szélességben.	Növényvédőszer mentes tartós zöldugar/méhlegelő szegély fenntartása a bevitt terület legalább 25 %-án legalább 3 évig, legalább 3 m szélességben.
	Növényvédőszer mentes tartós zöldugar/méhlegelő szegély fenntartása a bevitt terület legalább 25 %-án legalább 3 évig, legalább 6 m szélességben.	Növényvédőszer mentes tartós zöldugar/méhlegelő szegély fenntartása a bevitt terület legalább 25 %-án legalább 3 évig, legalább 6 m szélességben.	Növényvédőszer mentes tartós zöldugar/méhlegelő szegély fenntartása a bevitt terület legalább 25 %-án legalább 3 évig, legalább 6 m szélességben.



## 8.2 2. melléklet: Javaslat az MTÉT szalakóta-védelmi célú gyepterület tematikus előírásaira

Kód	MTÉT alföldi madárvédelmi gyepterület ÉRVÉNYES	MTÉT szalakóta-védelmi gyepterület JAVASLAT
Általános kötelező előírások	Vízzel telített talajon mindennemű gépi munkavégzés tilos.	Vízzel telített talajon mindennemű gépi munkavégzés tilos.
	Tilos hígtrágya, szennyvíz, szennyvíziszap, szennyvíziszapot tartalmazó komposzt felhasználása.	Tilos hígtrágya, szennyvíz, szennyvíziszap, szennyvíziszapot tartalmazó komposzt felhasználása.
	Tápanyag-utánpótlás csak a legelő állatok által elhullajtott ürületekből származhat, trágya kiszórása tilos.*	Tápanyag-utánpótlás csak a legelő állatok által elhullajtott ürületekből származhat, trágya kiszórása tilos.*
	A gyepterületeket legeltetéssel, illetve kaszálással kell hasznosítani.*	A gyepterületeket legeltetéssel, illetve kaszálással kell hasznosítani.*
	A gyepterület öntözése tilos.*	A gyepterület öntözése tilos.*
	Belvíz/időszakos vízállás levezetése tilos.*	Belvíz/időszakos vízállás levezetése tilos.*
	Napnyugtától napkeltéig a gépi munkavégzés tilos.*	Napnyugtától napkeltéig a gépi munkavégzés tilos.*
	Gyepterületen csak szarvasmarha, juh, kecske, szamár, ló, öszvér és bivaly legeltethető.*	Gyepterületen csak szarvasmarha, juh, kecske, szamár, ló, öszvér és bivaly legeltethető.*
	Állategység (legeltethető) megléte: min. 0.2 ÁE/ha.	Állategység (legeltethető) megléte: min. 0.2 ÁE/ha.
MTÉT kötelező előírások	A terület legalább 10, legfeljebb 15%-át kaszálásonként változó helyen kaszátlanul kell hagyni.	A terület legalább 10, legfeljebb 15%-át kaszálásonként változó helyen kaszátlanul kell hagyni.
	Táblánként minimálisan 6 méter szélességű kaszátlan területet kell kialakítani a tábla szélével érintkezően.	Táblánként minimálisan 6 méter szélességű kaszátlan területet kell kialakítani a tábla szélével érintkezően.
	Madárbarát kaszálás/vadriasztó lánc alkalmazása.*	Madárbarát kaszálás/vadriasztó lánc alkalmazása.*
	A kaszálás megkezdése előtt legalább 5 munkanappal írásban elektronikus úton vagy telefaxon, illetve e-mailben be kell jelenteni az illetékes nemzeti park igazgatóságnak a kaszálás pontos helyét és tervezett kezdési időpontját.*	A kaszálás megkezdése előtt legalább 5 munkanappal írásban elektronikus úton vagy telefaxon, illetve e-mailben be kell jelenteni az illetékes nemzeti park igazgatóságnak a kaszálás pontos helyét és tervezett kezdési időpontját.*
	Gyepterületen a szalmaszalma tárolása a kaszálást követő 30 napon túl tilos.*	Gyepterületen a szalmaszalma tárolása a kaszálást követő 30 napon túl tilos.*

Kód	MTÉT alföldi madárvédelmi gyepek ÉRVÉNYES	MTÉT szalakóta-védelmi gyepek JAVASLAT
	Inváziós és termőhely-idegen növényfajok megtelepedését és terjedését meg kell akadályozni, mechanikus védekezéssel vagy speciális növényvédőszer-kijuttatással.*	Inváziós és termőhely-idegen növényfajok megtelepedését és terjedését meg kell akadályozni, mechanikus védekezéssel vagy speciális növényvédőszer-kijuttatással.*
	Fogasolás/gyepszellőztetés csak az illetékes nemzeti park igazgatóság írásos engedélye alapján lehetséges.	Fogasolás/gyepszellőztetés csak az illetékes nemzeti park igazgatóság írásos engedélye alapján lehetséges.
	Fokozottan védett, földön fészkelő madarak fészkeinek, fiókáinak megtalálása esetén azt haladéktalanul jelenteni kell az illetékes nemzeti park igazgatóságnak. A megtalált fészkek körül min. 1 ha védőzóna kialakítása.	Fokozottan védett, földön fészkelő madarak fészkeinek, fiókáinak megtalálása esetén azt haladéktalanul jelenteni kell az illetékes nemzeti park igazgatóságnak. A megtalált fészkek körül min. 1 ha védőzóna kialakítása.
	Villanypásztor, kerítés, karám csak az illetékes nemzeti park igazgatóság előzetes írásos engedélye alapján létesíthető.	Villanypásztor, kerítés, karám csak az illetékes nemzeti park igazgatóság előzetes írásos engedélye alapján létesíthető.
	A teljes gyepterület legfeljebb 50%-án az illetékes nemzeti park igazgatóság írásos véleménye alapján kíméleti terület lehet kijelölni, ahol csak július 1. után folytatható legeltetés illetve kaszálás.	A teljes gyepterület legfeljebb 50%-án az illetékes nemzeti park igazgatóság írásos véleménye alapján kíméleti terület lehet kijelölni, ahol csak július 1. után folytatható legeltetés illetve kaszálás.
		<b>Kaszálás június 15. előtt a működési terület szerinti nemzeti park igazgatósággal történt egyeztetés alapján lehetséges.</b>
		<b>A természetes gyepekben őshonos méretes fák (30 cm törzsátmérő felett) és a vadgyümölcsök (törzsátmérő megjelölése nélkül) megőrzése kötelező.</b>
		<b>A gyepterületen előforduló őshonos hagyásfák, hagyásfa-csoportok (delelő fák), valamint cserjés foltok eltávolítása nem megengedett.</b>

Kód	MTÉT alföldi madárvédelmi gyepek ÉRVÉNYES	MTÉT szalakóta-védelmi gyepek JAVASLAT
		<p>Mozaikos kaszálás, ahol az egybefüggő, egy időben kaszált terület nem haladhatja meg az 10 ha-t. A szomszédos területek/egységek kaszálásai között legalább 1 hétnek el kell telnie.</p>
<p><b>MTÉT választható előírások</b></p>	<p>Legeltetési sűrűség min. 0.2 ÁE/ha, max. 1.5 ÁE/ha a gyepek túllegeltetési tilalmának figyelembe vételével.</p>	<p>Legeltetési sűrűség min. 0.2 ÁE/ha, max. 1.5 ÁE/ha a gyepek túllegeltetési tilalmának figyelembe vételével.</p>

### 8.3 3. melléklet: Javaslat a nem termelő beruházások támogatása keretében természetes alapanyagú madárvédelmi berendezések ismételt támogatására

A korábbi támogatási ciklusra szóló 33/2008. (III. 27.) FVM rendelet (az Európai Mezőgazdasági Vidékfejlesztési Alapból nem termelő mezőgazdasági beruházásokhoz nyújtandó támogatások részletes feltételeiről) alapján az alábbi javaslattal élünk:

A 2007-2013-as ciklushoz hasonlóan a 2020-tól induló következő támogatási ciklusban ismét lehetővé kell tenni, hogy a gazdálkodók kifizetést igényelhessenek természetes alapanyagú madárvédelmi berendezések létesítésére.

A berendezések létesítése esetén az alábbiak szerint kell eljárni:

- a) beszerezhetőek készen vagy elkészíthetőek saját kivitelezésben;
- b) a berendezéseknek meg kell felelniük a vonatkozó műszaki leírásnak;
- c) a madárvédelmi berendezések kihelyezéséhez a területileg érintett nemzetipark-igazgatóság írásos hozzájárulása szükséges, amely tartalmazza
  - a kihelyezésre kerülő berendezések műszaki megfelelőségének jóváhagyását, valamint
  - a kihelyezés helyszínének/helyszíneinek jóváhagyását

A hozzájárulást tehát a berendezések műszaki vizsgálatával és jóváhagyásával, illetve a helyszín(ek) kiválasztásával és annak jóváhagyásával lehet megszerezni. Ehhez javasolt a természetvédelmi kezelővel való előzetes konzultáció, terepbejárás, az útmutatóban nem szabályozott, ill. nem szabályozható paraméterek egyeztetése, meghatározása érdekében (pl. odúk pontos elhelyezkedése, tájolása, odúk egymástól való távolsága, odúk karbantartásának módszertana).

**A szalakóta esetében az odúk készítésére, kihelyezésére és karbantartási protokolljára vonatkozóan célzott útmutató készült a Roller LIFE keretében.**

*Madárvédelmi berendezések elhelyezése – sárgával jelölve a szalakóta szempontjából releváns berendezések*

Berendezés	Típus	Védett fajok	Kihelyezés	Támogatott mennyiség (min – max)
mesterséges fészekodú	A	kék cinege, barátcinege	erdő-közeli ültetvény fái, erdősáv, erdőfolt, erdőszél	2 – 10 db/ha
	B	széncinege, mezei veréb, házi veréb, örvös légykapó	ültetvény fái, fa, fasor, facsoport, erdősáv, erdőfolt, erdőszél	2 – 20 db/ha
	C	házi rozsdafarkú, kerti rozsdafarkú, barázdabillegető, szürke légykapó	nyíltabb helyek fái, magasabb kerítés és kőfal	2 – 6 db/ha
	D	szalakóta, búbosbanka, seregély, füleskuvik	nagyobb fa, fasor, facsoport,	1 – 2 db/ha

Berendezés	Típus	Védett fajok	Kihelyezés	Támogatott mennyiség (min – max)
			erdősáv, erdőfolt szélső magas fái, oszlop	
	S	vörös vércse, kék vércse, erdei fülesbagoly, csóka	magasabb fa, fasor, facsoport, erdősáv, erdőfolt magas fái	2 – 20 db/100 fm
		kuvik	idősebb ültetvény, facsoport, erdősáv, erdőfolt fái	0,5 – 1 db/ha
			fasor, facsoport, erdősáv, erdőfolt öreg fái	1 – 2 db/ha
		tőkés réce, barátréce, cigányréce	halastavak part menti növényzete és szegélyei, nádasok, növényzettel borított szigetek	1 – 4 db/ha
mesterséges fészkelősziget	csér	küszvágó csér, dankasirály	halastavak nyílt vízfelületei	0,5 – 2 db/ha
	szerkő	fattyúszerkő	halastavak nyílt vízfelületei	0,5 – 2 db/ha
mesterséges denevérodú	-	denevérfajok	magasabb fa, fasor, facsoport, erdősáv, erdőfolt magas fái, magasabb épületek fala	2 – 5 db/ha
T-ülőfa	-	ölyvek, vércsék, rovarvő vártamadarak	nagyobb, nyílt szántó- és gyepterületek	0,5 – 2 db/ha

Madárvédelmi berendezések műszaki paraméterei – sárgával jelölve a szalakóta szempontjából releváns berendezések

Típus	Alapterület (belső, min.)	Mélység (bepülő- nyílás aljától)	Bepülő nyílás (átmérő Ø, magasság x szélesség)	Kihelyezés magassága	Fészekanyag elhelyezése	Kihelyezés módja
A	10 x 10 cm	16-18 cm	2,6-2,8 cm Ø	1,5-2 m	-	faágra függesztve, fatörzsre rögzítve
B	12 x 12 cm	16-20 cm	3,2-3,4 cm Ø	1,5-8 m	-	faágra függesztve, fatörzsre vagy kerítésoszlopra rögzítve

Típus	Alapterület (belső, min.)	Mélység (bepülő-nyílás aljától)	Bepülőnyílás (átmérő $\varnothing$ , magasság x szélesség)	Kihelyezés magassága	Fészekanyag elhelyezése	Kihelyezés módja
<b>C</b>	12 x 12 cm	8-12 cm	8-10 x 12 cm	2-5 m	-	épület falára, fatörzsre vagy kerítésoszlopra rögzítve
<b>D</b>	20 x 20 cm	35-40 cm	5,5-6,0 cm $\varnothing$	2-8 m	-	fatörzsre vagy fa telefonoszlopra rögzítve, épület falára
<b>S</b>	25 x 25 cm	10-15 cm	15-20 x 25 cm	4-15 m	5 cm gyöngykavics vagy mulcs	élő fatörzsre vagy fa telefonoszlopra rögzítve
	120 x 30 cm	henger alakú	6,8-7,0 cm $\varnothing$	2-5	3 cm fűrészpor	fa oldalágára függesztve
	100 x 50 cm	25 cm	15 x 15 cm	2-15 m	3 cm fűrészpor	épületek padlása, tetőszerkezete
	30 x 30 cm	0 cm	30 x 30 cm	0,2-0,5 m	nád	partmenti növényzet, nádas, növényzettel borított szigetek
<b>csér</b>	200 x 300 cm	15 cm	-	0,1-0,2 m	5 cm murva és kavics	cölöpök tetejére erősítve, parttól 100, illetve nádastól 50 méterre
<b>szerkő</b>	200 x 300 cm	15 cm	-	0,1-0,2 m	5 cm nádpalló	cölöpök tetejére erősítve, parttól 100, illetve nádastól 50 méterre
<b>denevér</b>	25 cm x 8 cm	0 cm	2,0 x 6,0 cm	2-6 m	-	fatörzsre vagy oszlopra rögzítve, épület falára
<b>T-ülőfa</b>	5-6 cm vastag és 2,5-3 méter hosszú rúd vagy oszlop, tetején keresztben 0,5-0,6 m hosszú és kissé vékonyabb vízszintes farúd					talajba ásva vagy ütve, nyílt szántóföldi részekben, fátlan szegélyeken

