
JORNADAS D'ESTUDIS SOBRE
CONTESTANS I EDETANS
DAVANT DE LA ROMANITZACIÓ

JORNADAS DE ESTUDIOS SOBRE CONTESTANOS Y EDETANOS ANTE LA ROMANIZACIÓN



Editors científics | Editores científicos

Ángel Velasco Berzosa
Juan José Castellano Castillo
Asunción Martínez Valle
Enrique Gandía Álvarez

CREX



JORNADAS D'ESTUDIS SOBRE
CONTESTANS I EDETANS
DAVANT DE LA ROMANITZACIÓ

JORNADAS DE ESTUDIOS SOBRE CONTESTANOS Y EDETANOS ANTE LA ROMANIZACIÓN

Edició i coordinació | Edición y coordinación

Castellano Castillo, J. J.

Gandía Álvarez, E.

Martínez Valle, A.

Velasco Berzosa, A.

Grup de Recerca Arqueològica: Arqueologia Xúquer-Cabriol



Texts de | Textos de

Lorenzo Abad Casal | Juan Manuel Abascal Palazón | Carmen Aranegui Gascó | Llorenç Alapont Martín
J. Luis Azorín Navarro | Josep Maria Burriel Alberich | Sagrario Carrasco Porras | Juan José Castellano Castillo
Pablo Cerdà Insa | Enrique Díes Cusí | Francisco Fababuj Roger | Asunción Fernández-Izquierdo
Enrique Gandía Álvarez | Josep Antoni Gisbert Santonja | Paula Granell Jesús
M^a Pilar Iborra Eres | Sonia López Melón | Alberto J. Lorrio Alvarado | Asunción Martínez Valle
Javier Martínez Valle | José Pérez Ballester | Darío Pérez Vidal | David Quixal Santos
Pere Pau Ripollès Alegre | José Antonio Rodríguez Traver | Juan José Ruiz López | Ana Sabater Pérez
Juan José Ruiz López | Rosario Serrano Pérez | Ángel Velasco Berzosa





Este llibre s'ha imprés en paper certificat FSC, que identifica les pràctiques responsables per a les cadenes de subministrament. A través de la gestió responsable dels boscos, la certificació FSC assegura la disponibilitat i sostenibilitat de les fonts de paper i permet a les indústries papereres, així com als sectors de les arts gràfiques i editorials, acollir-se a la selvicultura responsable. Garantir el paper forestal responsable és essencial per a la conservació dels boscos del món.

Este libro se ha impreso en papel certificado FSC, que identifica las prácticas responsables para las cadenas de suministro. A través de la gestión responsable de los bosques, la certificación FSC asegura la disponibilidad y sostenibilidad de las fuentes de papel y permite a las industrias papeleras, así como a los sectores de las artes gráficas y editoriales, acogerse a la selvicultura responsable. Garantizar el papel forestal responsable es esencial para la conservación de los bosques del mundo.

© **Dels autors, 2023 | De los autores, 2023**

© **D'esta edició | De esta edición:** Ajuntament d'Albalat de la Ribera, 2023
(Regidoria de Medi Ambient i Medi Rural)

Edició i coordinació | Edición y coordinación: Castellano Castillo, J. J. | Gandía Álvarez, E. | Martínez Valle, A. Velasco Berzosa, A. | Grup de Recerca Arqueològica: Arqueologia Xúquer-Cabriol

Disseny i maquetació | Diseño y maquetación: Juli Amadeu Àrias i Burdeos

ISBN: 978-84-09-50714-6

DL: V-1460-2023

ÍNDIX | ÍNDICE

- 11** PÒRTIC
Felip Hernandis i Sancho
- 13** PRÒLEG
Abraham Latorre i Rumbau
- 15** EDETANIA Y CONTESTANIA, DOS ENTIDADES DIFUSAS EN LA PROTOHISTORIA PENINSULAR
Lorenzo Abad Casal
- 33** FENICIOS E INDÍGENAS ENTRE LOS RÍOS SEGURA Y VINALOPÓ Y LA FORMACIÓN DEL MUNDO IBÉRICO EN EL SUR DE LA PROVINCIA DE ALICANTE
Alberto J. Lorrio Alvarado
- 53** RUTAS PARA EL COMERCIO DEL VINO ENTRE LA EDETANIA Y LA CONTESTANIA (SS. VII-V A.C.)
Asunción Martínez Valle, Sonia López Melón y Javier Martínez Valle
- 73** AVANCE DE LOS RESULTADOS ARQUEOLÓGICOS EN EL YACIMIENTO DEL TORREJÓN DE GÁTOVA (VALENCIA). DEL HIERRO ANTIGUO-ORIENTALIZANTE AL IBÉRICO FINAL
Josep Maria Burriel Alberich, Juan José Ruiz López, Francisco Fababuj Roger, Paula Granell Jesús, Ana Sabater Pérez y Llorenç Alapont Martí
- 107** REGISTRO FAUNÍSTICO Y PRÁCTICAS GANADERAS EN L'ALTER DE LA VINTIHUITENA (ALBALAT DE LA RIBERA, VALENCIA)
M^a Pilar Iborra Eres
- 117** EVOLUCIÓN Y CAMBIOS DEL POBLAMIENTO DEL NO DE LA COMARCA DE LOS SERRANOS EN ÉPOCA IBÉRICA Y TRAS LA ROMANIZACIÓN
Rosario Serrano Pérez, Enrique Díes Cusí, Laura Martín Burgos y José Tierno Richart
- 131** ROMA. DE CAMPANIA A CONTESTANIA. ENTRE SINGLADURES DE NAUS I DE CAMINS. EL VI I LA TAULA COM A ESPILL DE L'IMPACTE DE LA ROMANITZACIÓ EN LA TARDOR DE LA REPÚBLICA
Josep A. Gisbert Santonja
- 155** LAS ACUÑACIONES IBÉRICAS DE SAITABI | SAETABI
Pere Pau Ripollès
- 185** LAS CONTRAMARCAS EN LAS MONEDAS VALENCIANAS DE LA ANTIGÜEDAD (SIGLOS I A.C. - I D.C.)
Pablo Cerdà Insa
- 205** LA SOLANA - SAITABI, TERRITORIO Y OPPIDUM DE FRONTERA
José Pérez Ballester, José Antonio Rodríguez Traver y Ángel Velasco Berzosa
- 259** AVES, LOBOS Y FLORES. LAS CERÁMICAS IBÉRICAS CON DECORACIÓN FIGURADA Y VEGETAL EN EL TERRITORIO DE SAITABI
José Antonio Rodríguez Traver

- 313** EDETANOS, CONTESTANOS, ROMANOS: LA CONVENIENCIA DE RELATIVIZAR LOS ETNÓNIMOS
Carmen Aranegui Gascó
- 323** ESTRUCTURA SOCIAL DE EDETANIA EN ÉPOCA ROMANA. ALGUNOS CASOS SINGULARES
Juan Manuel Abascal
- 345** LA ROMANIZACIÓN DE UN *OPPIDUM*
Juan José Castellano Castillo
- 367** EVIDENCIAS ARQUEOLÓGICAS DE UNA ESCALA MARÍTIMA EN LA BAHÍA DE CULLERA EN ÉPOCA ROMANA Y LOS INICIOS DE LA ROMANIZACIÓN
Enrique Gandía Álvarez y Asunción Fernández Izquierdo
- 387** EL PICO DE LOS AJOS (YÁTOVA, VALENCIA) DURANTE LOS SIGLOS II-I A.C. TERRITORIO, MOVILIDAD Y COMERCIO EN EL VALLE DEL MAGRO TRAS LA CONQUISTA ROMANA
David Quixal Santos, Darío Pérez Vidal, José Luis Azorín Navarro y Ana Serrano Castellano
- 401** LA MALACOFAUNA: FUENTES CLÁSICAS Y ARQUEOLOGÍA
María Sagrario Carrasco Porras
- 423** GALERIA FOTOGRÀFICA DE LES JORNADES D'ESTUDIS SOBRE CONTESTANS I EDETANS DAVANT DE LA ROMANITZACIÓ
GALERÍA FOTOGRÁFICA DE LAS JORNADAS DE ESTUDIOS SOBRE CONTESTANOS I EDETANOS ANTE LA ROMANIZACIÓN

que, afortunadament, la curiositat sempre se satisfà a mitges, alimentant contínuament l'impuls de saber.

Este és un d'eixos llibres que el lector no pot evitar llegir desordenadament. Pareix que hi haja un manual de lectura històrica que ens obliga a, en primer lloc, fer passar les pàgines amb el dit gros a la vora amb una certa lleugeresa fins trobar algun títol o imatge del nostre interès. Funcionem així, anem a per allò que més ens atrau, i poc a poc, anem ampliant la mira. Els autors i autores de les següents pàgines faran exactament això, ampliar-nos la mira. No és poca cosa quan els ha costat anys d'estudi, als quals podem accedir des de la comoditat de casa. Les persones que amplien el nostre saber són un bé per a la humanitat, per això cal fer llibres com este. La Història no s'explicaria sense el treball d'investigació, no sols documental, sinó també de camp, com és el cas de l'Arqueologia. És ací on les suposicions es confirmen o es rebutgen. La documentació antiga pot dir que uns fets passaren d'una manera o d'una altra. Al capdavall, qui escriu pot fer com el nostre amic, inventar i adornar al gust. Però les troballes arqueològiques són inherentment irrefutables.

Per tot el que trobarem en este llibre, moltes gràcies, sincerament, a totes les persones que l'han fet possible, des d'acadèmics fins a tècnics. I molt especialment, per descomptat, al Grup de Treball Arqueologia Xúquer-Cabriol. Teniu en Albalat de la Ribera un tresor per descobrir.

EDETANIA Y CONTESTANIA, DOS ENTIDADES DIFUSAS EN LA PROTOHISTORIA PENINSULAR

LORENZO ABAD CASAL

Universidad de Alicante

Resumen

Edetania y Contestania son dos entidades ibéricas citadas de manera genérica en las fuentes literarias de finales del primer milenio a.C. A partir de esos datos y de su cultura material se han realizado a lo largo de los años propuestas para delimitar sus fronteras y aproximarse a sus respectivos grupos étnicos. Estas aproximaciones han ido variando al compás de la orientación ideológica y de los modelos en boga en cada momento. Hoy se piensa que, más que de sociedades cerradas con fronteras bien definidas, se trata de entidades volátiles, interrelacionadas entre sí y con las de su entorno.

Palabras clave

Edetania, Contestania, fronteras, culturas.

Abstract

Edetania and Contestania are two Iberian entities generically mentioned in the literary sources of the final centuries of the first millennium BC. Proposals on these data and their material culture have been made over the years to delimit their borders and approximate the respective ethnic groups. These proposals have

varied according to the ideological orientation and models in vogue at any given time. Nowadays it is thought that, rather than closed societies with well-defined borders, they are volatile entities, interrelated among themselves and with their surroundings.

Keywords

Edetania, Contestania, borders, cultures.

* * *

Las fuentes literarias se refieren, entre otras entidades ibéricas, a Edetania y Contestania, dos *regiones* situadas en la costa oriental de la península, con personalidades diferentes pero que comparten algunos rasgos culturales.

Ambas han sido objeto de trabajos que definieron sus límites y rasgos identitarios. El primero fue la tesis doctoral de Enrique Llobregat sobre Contestania, leída en 1966 y cuyo núcleo básico se publicó en 1972, con el título de *Contestania ibérica*. Años después, en 1983, José Uroz publicó la que también había sido su tesis doctoral, *La regio Edetania en época ibérica*, que sigue la línea marcada por el libro de Enrique Llobregat.

Desde entonces son muchos los trabajos que se han realizado sobre una y otra,

en aspectos como yacimientos, organización del territorio, materiales, etc., aunque no se haya vuelto a plantear un estudio de conjunto que actualizara el planteamiento de los anteriores. Los que más pueden aproximarse a ello son el que publiqué sobre los límites de Contestania en el año 1992, en el congreso sobre Paleogeografía de la Península Ibérica, y sobre todo el de Helena Bonet en el libro *La Contestania Ibérica treinta años después*, que se publicó en 2002 en las actas de la reunión de este nombre que auspició la universidad de Alicante. En él se ofrece la primera y hasta el momento única visión de conjunto, resaltando sus similitudes y diferencias.

Edetania y Contestania comparten rasgos comunes; son nombres latinos que designan *regiones*, término que sin embargo no se corresponde con ninguna de las figuras jurídicas que los romanos dieron oficialmente a las tierras que iban conociendo y conquistando. Corresponden a entidades territoriales y sus poblaciones y es posible que de alguna manera reflejaran situaciones anteriores, aunque no sabemos hasta qué punto se trata de términos con los que se identificaran las poblaciones prerromanas.

Edetania y Contestania hacían referencia a territorios, pero también a sus habitantes, que en los escritores del cambio de milenio pasaron a ser edetanos y contestanos. Edetania tiene un patronímico, la ciudad de Edeta, conocida por las fuentes e identificada arqueológicamente. Aunque no muchos, hay algunos personajes con el cognomen *edetani* en el mundo romano. Por el contrario, Contestania no tiene ningún patronímico del que derive, no existe ninguna Contestania, y tampoco existen *contestani* conocidos en el ámbito del imperio.

LOS TEXTOS ESCRITOS

Nuestro conocimiento descansa en unas pocas fuentes literarias antiguas, de diversa cronología y fiabilidad. Para el caso de Edetania, Estrabón indica que los edetanos habitan desde Karchedón Nea (hoy Cartagena) hasta el Ebro, aunque en otras ocasiones los sitúa al sur de los celtíberos (III, IV, 12 y 14).

Plinio escribe que el río Sucro es el límite con la Contestania y que más allá se extiende una agradable laguna que penetra hasta la Celtiberia; luego relaciona a Valentia, el río Turia, Sagunto y el río Udiva, que constituye el límite con los ilerconvones (III, 20).

En ambos casos se menciona una Sedetania que, si bien en Estrabón (III, 4, 14) coincide con lo que serían la Edetania y Contestania juntas, en Plinio (III, 24) se extiende hasta Zaragoza. Pero tras los estudios de Guillermo Fatás se llegó a la conclusión, hoy aceptada, de que se trataría no de una propia Edetania, sino de una Sedetania que poco tendría que ver con nuestra Edetania.

El último autor que se refiere a Edetania es Ptolomeo (II, 6, 15), que habla de la “costa de los edetanos” y ubica en ella la ciudad de *Edeta* y también *Liria*.

Para Contestania contamos con casi las mismas fuentes que para Edetania, con la ausencia, curiosa, de Estrabón, precisamente quien con más detalle relaciona todos los aspectos de Iberia. Es posible que ello se deba a que lo que otras fuentes van a denominar Contestania estuviera incluida en esa Sedetania a la ya nos hemos referido.

Tras una breve mención de Livio, será Plinio (III, 19-20) quien más noticias nos dé, indicando que tras los bastetanos se encuentran los contestanos, con la colonia Carthago Nova, el río Tader, las ciudades de Ilici, Lucentum y Dianium, y el río Su-

cro, que constituye su límite septentrional, como acabamos de ver.

Por último, para Ptolomeo los contestanos se encuentran también tras los bastetanos (II, 6, 14), en la costa, e incluye entre sus ciudades a Karchedón Néa. Más adelante, volverá a citar a los contestanos tras los bastetanos, en dirección al mar (II, 6, 61).

También en este caso existe una variante que incluye una Deitania entre bastetanos y contestanos, aunque el debate sobre si su existencia fue real o se trata de un error de la transcripción pliniana lo resolvió la investigación hace décadas a favor de esta última posibilidad.

Los largos años de investigación dedicados a estas fuentes vienen a coincidir en la identificación de muchos de estos topónimos. Así, el río Sucro sería el Xúquer, el Udiva el Millars, el Tader el Segura y las ciudades de Sagunto, Edeta, Dianium y Carthago Nova, las mismas conocidas por otras fuentes a lo largo de la historia de Roma.

Edetania y Contestania son por tanto nombres romanos que se asignan a áreas geográficas y a grupos étnico-culturales ya en época romana, aunque no necesariamente tengan que ser idénticos unas y otros. Suponemos que ambas entidades corresponden a realidades previas a la llegada de los romanos, aunque no podemos conocer la relación que existió entre ellas y las propiamente romanas.

Para intentar rastrear este problema tenemos que remontarnos a un grupo de fuentes literarias aún más antiguas, caracterizadas por su inconcreción y reducida fiabilidad, pero que a falta de otra cosa podemos tomar como apoyo. En especial a Rufo Festo Avieno, el autor tardorromano que dice haberse inspirado en un periplo muy antiguo y que junto a manifiestas incongruencias ofrece también atisbos de verosimilitud.

Existen varias ediciones de Avieno, pues su descripción un tanto etérea facilitaba la adaptación a una buena parte del litoral peninsular, a través de una labor crítica cuyos resultados a veces coincidían sospechosamente con las ideas de los editores. Entre ellas destacan las clásicas de Blázquez, Berthelot, César Pemán, Schulten (la más utilizada), o las recientes de Domingo Plácido y Julio Mangas de 1994, y la de la Biblioteca Clásica Gredos de 2001. Hoy se tiende a pensar que Avieno era uno de esos polígrafos y epitomistas del siglo IV que recogen una amplia variedad de fuentes y las amalgaman y recomponen a su gusto, haciendo que resulte difícil seguir la línea original.

Según Avieno, por los territorios que ahora nos interesan se extenderían los gimnetas o gimnetes (Avieno vv. 464-469), asentados al norte de un río Teodoro, y hasta otro río, el Sicano, por el norte; también los mastienos (Avieno v. 422), relacionados con ciudades y accidentes geográficos no vueltos a citar por ningún otro autor, cuyo confín era una inmensa marisma relacionada con el mismo río Teodoro.

Si estos datos fueran ciertos, viniendo desde el oeste los mastienos se encontrarían antes que los gimnetas, la marisma del río Teodoro sería el estuario en que desembocaban los ríos Segura y Vinalopó y en el Sicano habría que ver el Sucro al que antes nos hemos referido.

En momentos posteriores, en la recopilación que Esteban de Bizancio, ya en el siglo VI d.C. (FHA, I; 186), hizo de Hecateo de Mileto, un autor que escribe mil años antes (FHA, II, 52), se citarán Mastia y los mastienos, a los que Polibio (III, 24, 1) incluirá también entre los pueblos del sur de la península. Pero a partir de ahí desaparecerán



Figura 1. Mapa de ocupación según las fuentes

y las fuentes más recientes, como Mela, Estrabón, o Plinio, ya no los citarían.

Otro grupo al que se refieren estas fuentes es el de los sicanos, nombre relacionado con el río Sicano y posterior Suco. Avieno, (vv. 79-485) indica que serían los más meridionales de los iberos, que desde el límite de los gimnetas se extienden hasta el cabo Pirineo, y cuya ciudad principal, Sicania, debe su nombre a un río que constituiría el límite con los gimnetas, cerca del río Tirio (se supone que el Turia) y la ciudad de Tiris. Más allá, lejos del mar, se asentaba una tribu agreste y feroz, los beribraces, muy diferente de las de la costa. Por estas mismas tierras,

Hidacio (en la recopilación de Esteban de Bizancio) menciona también a los esdetes (o eidetes) como una tribu de los iberos. En este nombre se ha querido ver la más antigua alusión a los edetanos.

Por último, y en lo que ahora nos interesa, los ilercaones o ilercavones están citados por Plinio (III, 4, 21) al norte de la Edetania, desde el río Udiva hasta el río Ebro, y Ptolomeo (II, 6, 16 y II, 6, 63) los ubica también a continuación de los edetanos, hasta la ciudad de Dertosa. Es posible que, en correspondencia con los autores más antiguos, tengamos que traer a colación a los ilaragautes, que curiosamente no aparecen en el texto de Avieno,

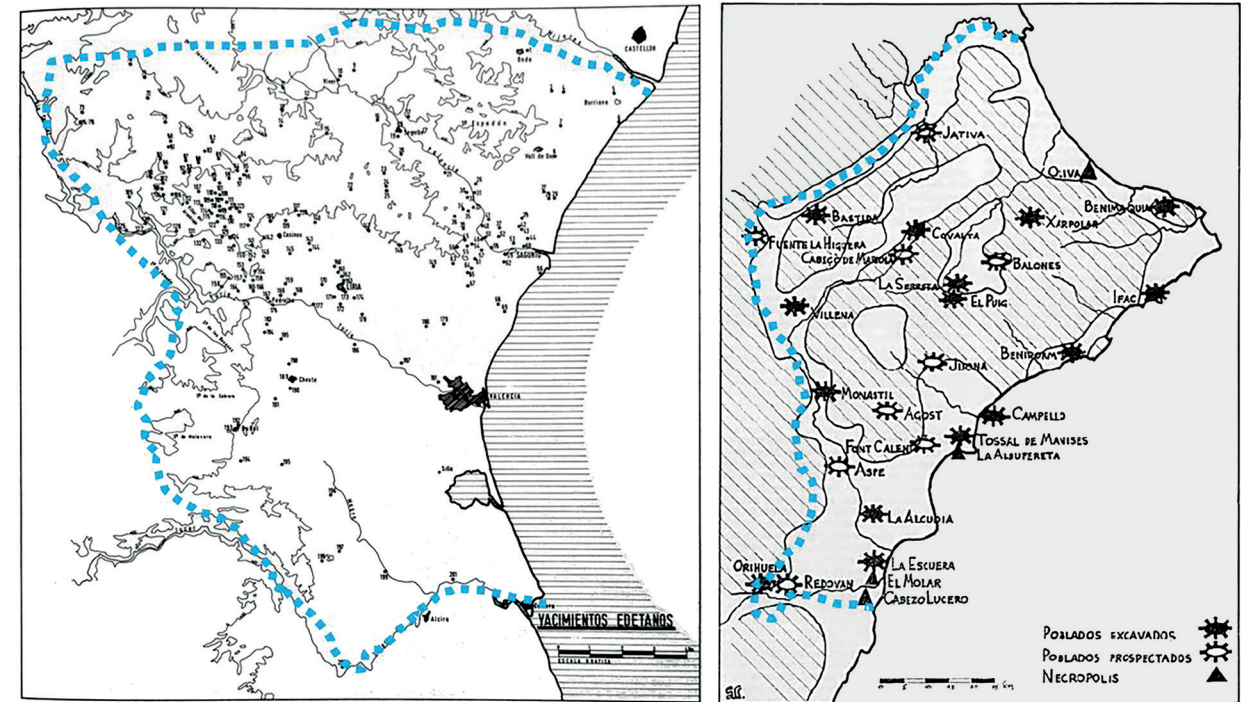


Figura 2. Extensión de Edetania y Contestania a partir de Uroz (1983) y Llobregat (1972), respectivamente.

pero sí en la lista de topónimos de Esteban de Bizancio recopilada por Hecateo de Mileto.

Podemos sintetizar diciendo que existen dos grupos de fuentes, una más antigua y menos precisa, que habla de mastienos, gimnetas y sicanos, aunque también, y de forma menos precisa, de esdetes o eidetes e ilaragautes. El segundo, más reciente, lo hace de bastetanos, contestanos, edetanos e ilercavones. Si se pudieran superponer, tendríamos que los mastienos serían los bastetanos, los gimnetas los contestanos y los sicanos / esdetes / eidetes los edetanos, siendo los ilaragautes los antecesores de los ilercaones. De todos ellos, la derivación nominal está clara entre mastienos y bastetanos, y entre esdetes y edetanos, y quizás también entre ilaragautes e ilercavones; más difícil es asumir la de gimnetes y contestanos, aunque las secuencias gc y nt pueden apuntar a una

cierta consonancia fonética. Si agrupamos ambas fuentes, podríamos establecer los límites costeros de algunos de estos grupos en los ríos Xúquer, Millars y Ebro, sin que se indique que también lo fuera el Segura.

Más difícil es intentar fijar unos límites hacia el oeste, a medida que nos alejamos de la costa y del curso bajo de los ríos. Diversos autores han intentado definirlos, basándose sobre todo en líneas de montaña o cursos fluviales, que son elementos claramente identificables. En el caso de Edetania, el reborde montañoso de la Meseta constituye el límite ideal, y así fue considerado, por ejemplo, por Uroz en su estudio sobre esta *regio* ibérica. Estaría delimitada por el río Millars y sus rebordes montañosos (sierras del Salto del Caballo, Xilxes y Almenara y el reborde de la Meseta al oeste), siendo el río Xúquer su frontera meridional.

Al sur de este río, según nos dice Plinio, se iniciaría la Contestania. Su confín meridional no resulta muy preciso, puesto que este autor no lo menciona. Lo lógico sería pensar que fuera otro río, el Segura, pero Plinio, que ha utilizado el Millars y el Xúquer como límites, no lo cita como tal. De todos estos autores, es el único que había estado destinado en España como funcionario romano, en el año 73, y seguramente habría recalado en Cartagena, de la que el Segura es el río más próximo.

Esta concreción de los límites de la Contestania fue resuelta por Enrique Llobregat en el libro que publicó en el año 1972, y que el año pasado ha cumplido su cincuentenario. Llobregat resuelve el problema acogándose a la idea de los límites naturales, básicamente los ríos, y completa la información de Plinio estableciéndolos en el Cànyoles y el Vinalopó por el oeste y el Segura por el sur. De esta forma, la Contestania de Llobregat coincidía prácticamente con tres de los límites de la actual provincia de Alicante, y solo por el norte llegaría más allá, hasta el río Xúquer.

LA CULTURA MATERIAL

Vistas así las cosas, Edetania y Contestania serían entidades territoriales y edetanos y contestanos sus habitantes. Podríamos hablar de culturas edetanas y contestanas como de entidades reales e independientes. Pero antes habría que definir qué es una cultura: un conjunto de elementos que definen un modo de ser, un modo de pensar y un modo de actuar propios, que los identifican y los relacionan con los que los rodean al tiempo que los diferencian de ellos.

¿Se pueden reconocer esas características básicas a partir de los escasos vestigios

que conocemos? ¿Podría hablarse de una Edetania? ¿De una Contestania? ¿Se trata de dos realidades étnico-culturales independientes y diferenciadas, con fronteras nítidas, que se podrían reflejar en unas líneas claramente definidas? ¿Cómo podríamos rastrear la realidad de esas culturas?

En primer lugar, y como arqueólogos que somos, a través de su cultura material, de aquellos vestigios que nos permiten intuir costumbres, ideas y modos de actuar e inferir, a través de ellos, aspectos que por su carácter espiritual y volátil son muy difíciles de plasmar. Incluida la lengua, un elemento tan importante y definitorio y sin embargo tan difícil de documentar en un ambiente en el que los testimonios escritos son escasos y resultan de muy difícil interpretación.

A la tarea de identificar estas realidades materiales se dedicaron pronto los arqueólogos, en un primer momento sin tener siquiera claro lo que se pretendía y lo que se buscaba. Fue Edetania pionera en esta actividad, pues en su ámbito se realizaron en las décadas iniciales del siglo pasado las primeras excavaciones modernas de la cultura ibérica. Su promotor fue el Servicio de Investigación Prehistórica de la Diputación de Valencia, en un impulso excavador similar al que por entonces el Instituto de Estudios Catalanes estaba llevando a cabo en Cataluña y el bajo Aragón. El caso del Tossal de Sant Miquel de Lliria fue sin duda el más significativo.

Esta actividad superó el límite de Edetania y también desde el SIP se excavaron los yacimientos de Bastida y Covalta, al sur del Xúquer, que junto con los trabajos en la montaña de Alcoi permitieron alcanzar un buen conocimiento de la cultura ibérica en el área centro septentrional de Contestania. Todos estos trabajos tenían como objeto

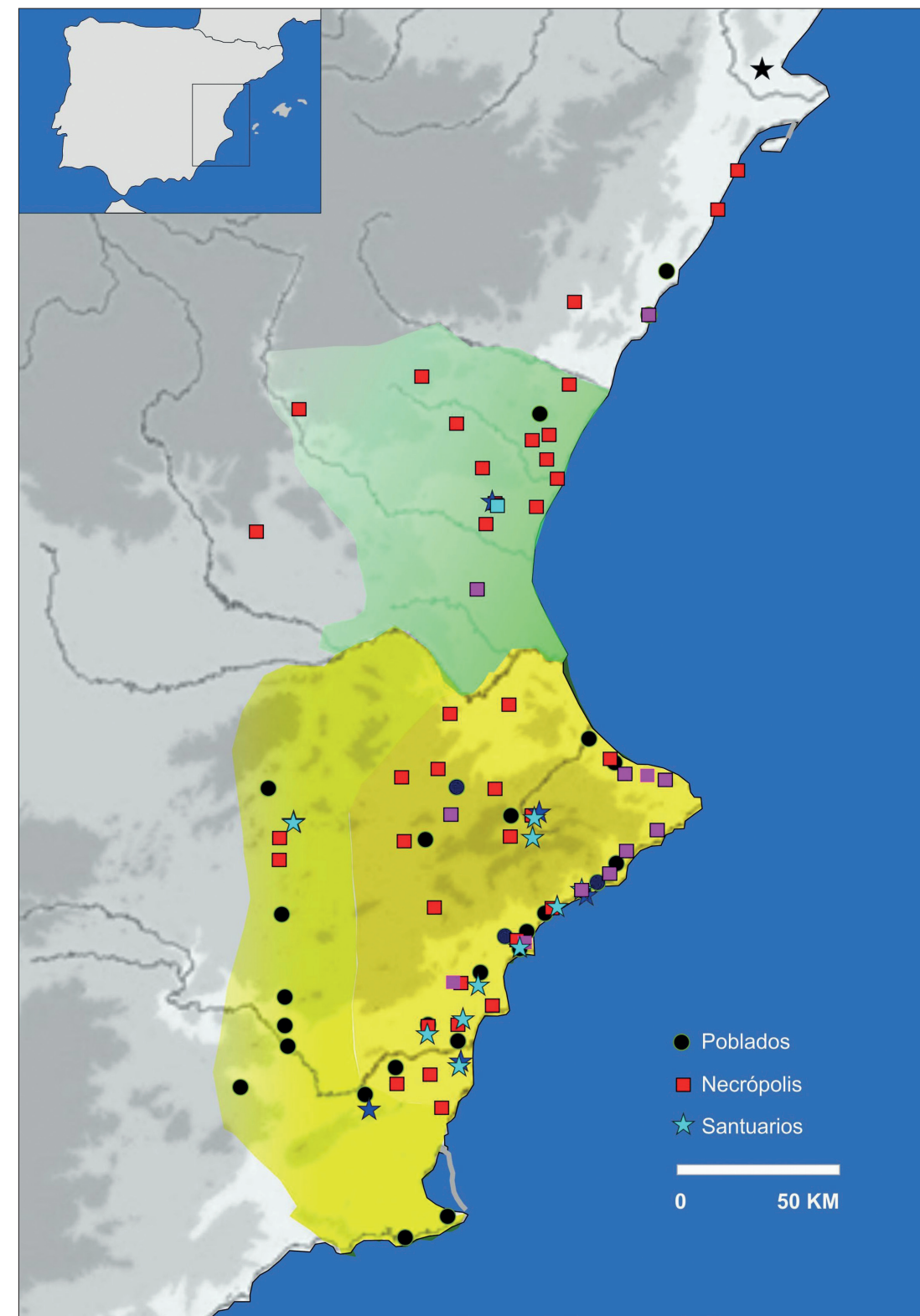


Figura 3. Distribución de asentamientos en Edetania y Contestania. A partir de Abad y Sala 2021.

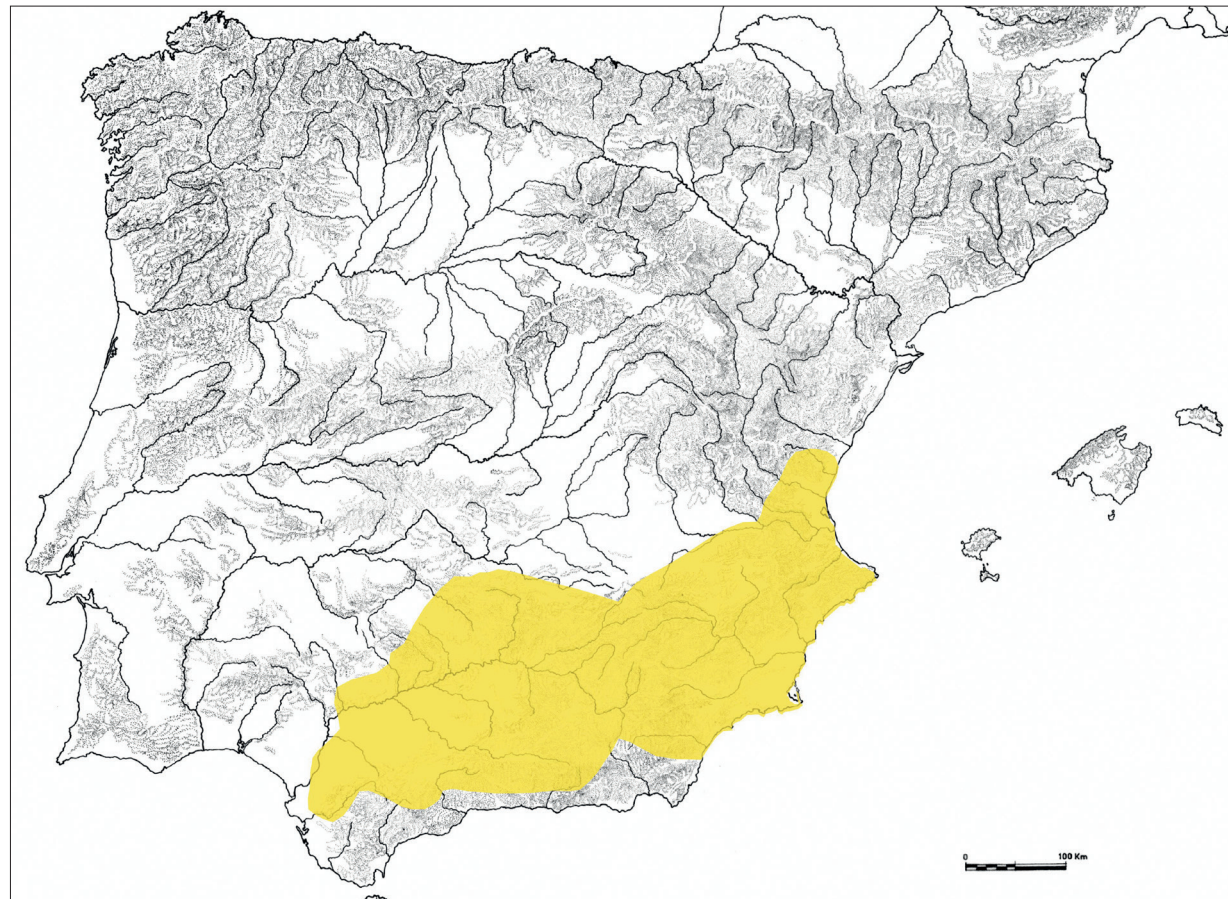


Figura 4. Área de difusión de la escultura en piedra ibérica. A partir de Chapa, 1984.

principal yacimientos ibéricos, de la época clásica de esta cultura, que pronto comenzó a conocerse como ibérico pleno.

En la parte meridional de la Contestania, las excavaciones se orientaron sobre todo hacia el ámbito púnico, aun sin ser plenamente conscientes de ello. Entre estas destacan las llevadas a cabo en el Tossal de Manises y su área de influencia, y en necrópolis como la de La Albufereta o El Molar. Yacimientos también clásicos, como La Escuera, aún tuvieron que esperar unos años más y sin que en un primer momento estuviera claro su carácter ibérico. Desde entonces, los investigadores hemos dedicado mucho tiempo a bus-

car la identidad de estas culturas, a partir de los testimonios materiales, prácticamente los únicos que nos quedan, y a intentar definir el territorio ocupado por cada una de ellas.

El paso siguiente fue tratar de identificar aquellos materiales que permitieran dotar de contenido los conceptos de Edetania y de Contestania.

Edetania se caracterizaría por la existencia de determinadas producciones cerámicas, principalmente lo que se llamó estilo narrativo de Oliva-Lliria, y por la presencia de escritura ibérica de tipo levantino, que utilizaba sobre todo soportes en plomo. Poco a poco se fue dotando de más conte-

nido, como la predominancia de pequeños poblados de calle central, similares a los del bajo Aragón; también se identificó una organización del territorio basada en *oppida* de primer orden, núcleos de segundo orden, caseríos y atalayas, sobre todo a partir del trabajo en el entorno de Edeta / Lliria, que fue pionero en su momento. Pero no puede hablarse de una homogeneidad cultural. Consuelo Mata, buena conocedora del terreno, ha propuesto que Kelin y su territorio no puedan considerarse propiamente edetanos, sino que estarían más relacionados con las culturas del interior, como olcades o lobetanos.

Contestania, en cambio, se caracterizaba por asentamientos de mayor complejidad, la presencia de una cerámica de contenido simbólico y escritura de tipo meridional y grecoibérica, aunque cada vez más vayan apareciendo documentos en escritura levantina. Con retraso sobre la propuesta de Edetania se definió un modelo de poblamiento diferente, que mantenía la organización de *oppida*, aldeas y caseríos, con ausencia de las atalayas propuestas para Edetania. Arturo Ruiz, uno de los iniciadores de la arqueología del territorio en el ámbito ibérico, habló de un tercer modelo, el modelo Serreta, alejado del modelo Liria y del modelo Jaén.

Nuevos elementos identificatorios se han sumado a los ya descritos. En Contestania, por ejemplo, destaca la presencia de necrópolis de cremación típicamente ibéricas y la abundancia de escultura monumental, sobre todo en necrópolis. En Edetania apenas hay necrópolis y la escultura monumental es muy escasa, aunque poco a poco se van documentando algunos ejemplares. Hay, en cambio, enterramientos infantiles en el ámbito doméstico, mucho más frecuentes que en el área contestana. Y como hemos dicho,

Edetania cuenta con documentos escritos en signario levantino, mientras que en Contestania son más numerosos los de tipo meridional y sobre todo grecoibérico.

El paso del tiempo ha permitido ver que estas delimitaciones aparentemente claras distaban mucho de ser precisas. Lo primero fue observar que un espacio de culto como las llamadas cuevas santuario se extendía por el sur de la Edetania y el norte de la Contestania, sin que el río Xúquer supusiera ninguna frontera. Y más determinante aún fue comprobar que las cerámicas que se habían identificado como definitorias de cada una de estas áreas superaban también sus ámbitos estrictos y se desparramaban por los de la otra entidad, siendo más frecuente la presencia de elementos edetanos en ámbitos contestanos que a la inversa.

Esas interacciones pueden ser consecuencia de intercambios económicos y culturales sin más, pero poco a poco se ha ido viendo que en territorios donde teóricamente no correspondía comenzaban a aparecer alfares que producían la cerámica 'equivocada', por decirlo así. No era un mero intercambio comercial. Era una producción realizada a conciencia, exprofeso, para servir a una población que teóricamente debería consumir los 'otros' materiales. Todo ello apuntaba a una realidad difusa, a unos límites permeables y casi inexistentes, a unas fronteras líquidas que cambian al son de los tiempos y se adaptan a las necesidades de cada momento.

Precisamente esta flexibilidad en los límites que se comenzaba a ver en Edetania y la Contestania fue la que nos hizo, hace ya algunos años, reflexionar acerca de las rígidas fronteras que Enrique Llobregat había definido para Contestania. Los elementos propios de Contestania aparecían en un círculo bastante más amplio que el que él ha-

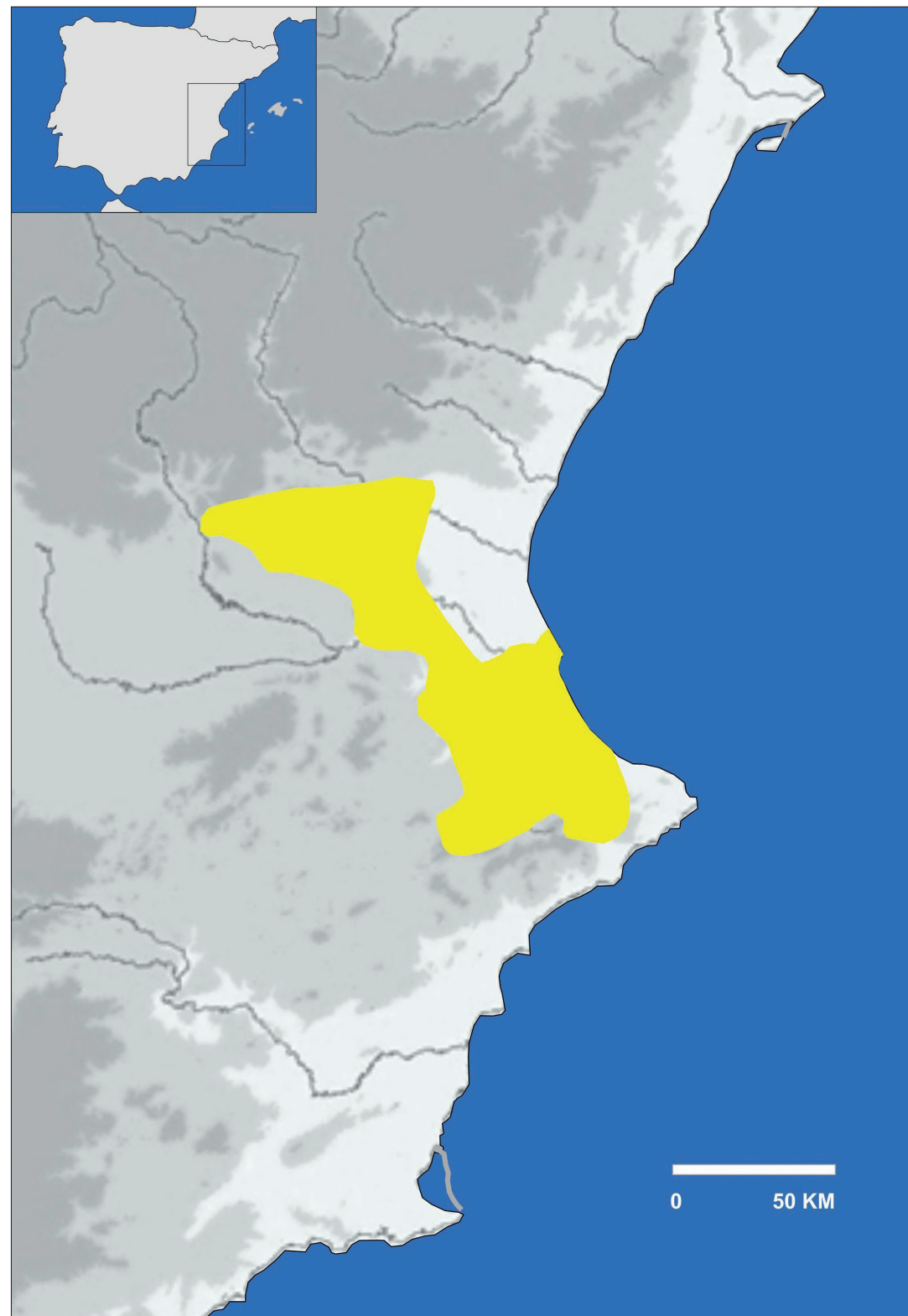


Figura 5. Área de extensión de las cuevas santuario. A partir de Gil-Mascarell, 1975 y González Alcalde, 1993.

bía definido. Nos movíamos en un ambiente contestano fuera de Contestania, y a medida que el tiempo pasaba y que lo conocíamos mejor, esa idea se iba afianzando.

Comenzamos entonces a revisar la argumentación de Enrique Llobregat para establecer los límites de Contestania y encontramos algunos puntos débiles, a nuestro juicio. El primero, la utilización del río Segura como límite meridional; la cultura material al sur y al norte del río era prácticamente la misma y muy parecida también a la que se extendía hacia tierras occidentales, hacia el norte de Murcia y el sur de Albacete. El texto de Plinio no hablaba del Segura, pero tampoco indicaba límites, y su interpretación daba pie a pensar que al menos toda la zona del campo de Cartagena podía considerarse dentro de lo que él definía como Contestania.

A partir de ahí elaboramos la propuesta de una Contestania más amplia de la que defendía Enrique Llobregat, una “gran” Contestania o si queremos evitar esa especie de “imperialismo” contestano que parecería deducirse de la expresión, una Contestania “extensa”, que es la denominación que se ha impuesto.

Nosotros no fuimos los primeros en plasmar esa propuesta. Autores como Ángel Iniesta o Juan Blánquez ya la había defendido. Lo que ocurre es que la argumentación de Enrique Llobregat, clara y diáfana, escrita con trazo firme y grabada en el mapa como un pirograbado, había acabado por arrinconar todas las otras posibilidades y se había convertido en dogma de fe.

Esta propuesta de Enrique Llobregat se basaba sin duda en una convicción personal, producto de su buen conocimiento del terreno y de la cultura ibérica. Pero posiblemente también influyeron en ello sus ideas nacionalistas, pues de esta manera se delimitaba

una *regio* ibérica que prácticamente coincidía con los límites de la zona meridional de la Comunidad Valenciana y la provincia de Alicante y la única zona que desbordaba a ésta era precisamente la del norte, donde se unía con la Edetania al otro lado del Xúquer.

A asentar esta propuesta ayudó también el manejo del *Repertorio de yacimientos arqueológicos de Alicante* de Enrique Pla, obra que nunca se publicó, pero que su autor cedió a Llobregat como ayuda para la realización de una tesis doctoral que culminó en un tiempo récord, tras ocupar la dirección del Museo Arqueológico Provincial de Alicante. Asimismo, contaba con el catálogo de cerámica ibérica que por entonces estaba realizando Solveig Nordström y que le permitió solventar en poco tiempo todo lo relacionado con este material arqueológico, sin duda el más tedioso en un trabajo como el que se proponía. El estudio de Nordström desbordaba los límites de la Contestania que se estaba labrando y pudo haber sido un elemento distorsionador en la plasmación de esa Contestania alicantina, pero no fue así. Otros argumentos pesaron más en la propuesta de la Contestania cerrada que estaba pergeñando Enrique Llobregat, una propuesta razonada y brillante, aceptada de forma casi unánime, que solo el mejor conocimiento de la arqueología y de sus contextos ha podido superar con el paso de los años.

De cualquier manera, tampoco hay que pensar que esa propuesta de ampliación de los límites contestanos resolvió el problema. Los límites se ampliaron, pero... ¿Hasta dónde llegaría esa nueva Contestania? Mi propuesta original, de una línea entre Ilunum - Saltigi - Asso, e Ilici - Iaspis ha sido superada por el propio devenir de la arqueología. Las excavaciones que llevamos a cabo en El Tolmo de Minateda, en Hellín, Albacete,



Figura 6. La Contestania 'extensa'.

nos proporcionaron por primera vez en esa área materiales muy similares a los del sur de Contestania, y sobre todo a los de Ilici, su teórica capital. Se encontraban mezclados con otros que recordaban los de procedencia edetana, y todos ellos con rasgos técnicos y decorativos propios que indicaban que, más que ante materiales importados, nos encontrábamos ante producciones locales. Todo apuntaba hacia una fuerte vinculación contestana de esta zona, algo en lo que luego han insistido autores como García Cano o Lucía Soria, que considera el propio Tolmo uno de los *oppida* contestanos. Esta vinculación se hace sobre todo con el sur de la Contestania tradicional, pues su parte norte estaría más vinculada al sur de Edetania, aunque como indicamos más arriba, las interacciones contestano-edetanas aparecen cada vez con más frecuencia.

También las cerámicas reflejan estas similitudes y diferencias. Helena Bonet ha identificado una serie de materiales cerámicos exclusivos de Edetania, concretamente tinajas y tinajillas de cuello destacado y asas decoradas con bandas y filetes; tinajas de cuello recto y cilíndrico que incorporan motivos geométricos y platos decorados con filetes y un ala ancha pintada por ambos lados. Asimismo, se aprecia una menor presencia de ánforas que en el área contestana y una concentración sobre todo en el entorno de Arse / Saguntum que no acaba de extenderse hacia el interior, seguramente porque aquí las mercancías que llegaban en esos envases eran menos demandadas o porque circulaban en contenedores diferentes.

Pero tradicionalmente Edetania ha estado vinculada a una cerámica de lujo, conocida como tipo Oliva-Llíria, cuyo mejor conocimiento ha permitido proponer que lejos de ser una cerámica exclusivamente antigua,

datada en el siglo III y que desaparece luego, mantiene una perduración que alcanza el siglo I, pareciéndose cada vez más a las de tipo Elche-Archena, cuya cronología, fijada durante mucho tiempo en el siglo II a.C., va bajando hasta llegar a época de Augusto. Se habría producido por tanto una evolución similar en todo el área edetano-contestana, para adecuar sus representaciones a los gustos de una sociedad ibérica que cambiaba al compás de la presencia romana.

El antiguo Elche-Archena ha sido objeto de una sistematización que permitió la identificación de tres estilos ilicitanos, también de amplia difusión, que irán de lo propiamente ibérico a lo más influido por las producciones romanas. Sus motivos característicos, sobre todo el ave, el felino, las decoraciones como los tejadillos o los campos de rombos, se extienden más allá del ámbito estricto contestano. No podemos conocer si la presencia de estas representaciones son consecuencia de meros procesos comerciales y de relación o si, por el contrario, como creemos, reflejan una mayor interrelación cultural. Pero lo que está claro es que cerámicas de tipo edetano y de tipo contestano aparecen conjuntamente, se interrelacionan e influyen.

La primera llamada de atención la dio el hallazgo de cerámicas del llamado tipo Oliva-Llíria entre las producciones del alfar de l'Alcavonet en Cocentaina; más adelante, se identificaron en el área de Alcoi, en la costa de Alicante y en zonas más alejadas como El Tolmo de Minateda, entre otros lugares.

En resumen, podemos decir que la identidad cultural de Contestania era más compleja de lo que parecía, y que la interrelación de los iberos contestanos con sus vecinos más próximos, como los edetanos y los bastetanos, era también más complicada e

interactiva de lo que se podía imaginar. Estas zonas fronterizas, si es que puede hablarse realmente de tales, debieron de ser porosas y permeables, y seguramente funcionarían más a modo de áreas de interrelación que de límites estrictos.

Punto de novedad en el territorio de la Contestania ha sido el conocimiento y sobre todo la mejor interpretación de las últimas décadas de existencia de los iberos como entidad independiente, de la mano de la nueva visualización y de los nuevos enfoques de las investigaciones sobre el mundo púnico, que en nuestro ámbito ha tenido como punto central los trabajos en la ciudad de Lucentum.

En este aspecto destaca la reinterpretación de pequeños asentamientos costeros, que tradicionalmente se habían tenido por poblados ibéricos de última hora y corta ocupación, como establecimientos relacionados con guarniciones romanas, que se establecían en alianza con las poblaciones indígenas.

BIBLIOGRAFÍA

ABAD, L. (1992): Las culturas ibéricas del área suroriental de la Península Ibérica. *Complutum* 2-3, Extra 2, 151-166.

ABAD, L.; SALA, F. (2021): Los últimos siglos del primer milenio a.C. en el oriente de Iberia. La Baja Época de la cultura ibérica 40 años después. *Simposio conmemorativo de los 50 años de la Asociación Española de Amigos de la Arqueología*. Madrid, 17-38.

ABAD, L.; SANZ, R. (1995): La cerámica ibérica pintada de la provincia de Albacete. Iconografía y territorialidad. Homenaje a Milagro Gil Mascarell, *Saguntum* 29, 73-84.

ABAD, L.; SOLER, J. (2007): *Arte ibérico en la España mediterránea*. Alicante.

ADROHER, A. M. (2008): "La Bastetania arqueológica. Estado de la cuestión", en A.M. Adroher y Juan Blánquez (eds. ciénts.): *I Congreso Internacional de Arqueología Ibérica Bastetana*. Serie Varia 8, 211-246. Madrid.

ARANEGUI, C. (2004): *Saguntum. Oppidum, emporio y municipio romano*. Barcelona.

ARANEGUI, C.; MATA, C.; PÉREZ BALLESTER, J. (1997): *Damas y caballeros en la ciudad ibérica*. Madrid.

BERNABEU, J.; BONET, H.; MATA, C. 1987: Hipótesis sobre la organización del territorio edetano en época Ibérica Plena: el ejemplo del territorio de Edeta/ Liria. *Iberos. I Jornadas sobre el Mundo Ibérico*, Jaén, 137-156.

BLÁNQUEZ, J.; GARCÍA CANO, J.M. (2021): El sureste peninsular. La Baja Época de la Cultura Ibérica 40 años después. *Simposio conmemorativo de los 50 años de la Asocia-*

ción Española de Amigos de la Arqueología. Madrid, 113-137.

BLÁNQUEZ, J. (1990): *La formación del mundo ibérico en el sureste de la meseta. Estudio arqueológico de las necrópolis ibéricas de la provincia de Albacete*. Albacete.

BONET, H. (1994): *El Tossal Sant Miquel de Liria. La antigua Edeta y su territorio*. Valencia.

BONET, H. (2002): La Edetania y la Contestania. Diferencias y afinidades culturales. *La Contestania Ibérica treinta años después*. Alicante, 54-71.

BONET, H.; MATA, C. (2007): C. Paisaje y hábitat rural en el territorio edetano durante el Ibérico Pleno (siglos IV-III a. C.). En *Arqueología de la tierra: paisajes rurales de la protohistoria peninsular*, coord. por Rodríguez. A. y Pavón, I, 247-276.

BONET, H.; MATA, C. (2007): *El Puntal dels Llops: un fortín edetano*. Valencia.

BONET, H. 1995: *El Tossal de Sant Miquel de Liria. La antigua Edeta y su territorio*. Valencia.

BONET, H.; MATA, C. (2001): Organización del territorio y del poblamiento en el País Valenciano entre los siglos VII al II a.C. En Berrocal Rangel, L. y Gardes, Ph. (eds): *Entre celtas e iberos. Las poblaciones protohistóricas de las Galias e Hispania*, 175-186.

BONET, H.; VIVES-FERRÁNDIZ, J. (eds.) (2011). *La Bastida de les Alcusses. 1928-2010*. Valencia.

BONET, H.; MATA, C. 1981: *El poblado ibérico del Puntal dels Llops (El Colmenar) (Olocau, Valencia)*. Valencia.

BONET, H.; MATA, C. 1988: Imitaciones de cerámica campaniense en la Edetania y Contestania. *Archivo Español de Arqueología*, 61, 157-158, Madrid, 5-38.

CASTELLANO, J.J. (2022): El *oppidum* ibérico de Cerro Lucena. Enguera.

CHAPA, T. (1984): La escultura ibérica zoomorfa, Madrid.

FATÁS, G. (1973): *La Sedetania: las tierras zaragozanas hasta la fundación de Caesar Augusta*. Zaragoza.

FERNÁNDEZ NIETO, J. 1968-1969: Beribraques, edetanos e ilercavones (Pueblos prerromanos en la actual provincia de Castellón). *Zephyrus*, XIX-XX, 115-142.

FLETCHER, D.; PLA, E.; ALCÁCER, J. (1965): *La Bastida de Les Alcuses (Mogente)*. Valencia.

GIL-MASCARELL, M. (1975): Sobre las cuevas ibéricas del País Valenciano: materiales y problemas. *Saguntum*, 281-332.

GONZÁLEZ ALCALDE, J. 1993: Las cuevas santuario ibéricas en el País Valenciano: un ensayo de interpretación. *Verdolay*, 5, Murcia, 67-78.

GRAU, I. (1999): Un posible centro productor de cerámica ibérica con decoración figurada en la Contestania. *Lucentum*, XVII-XVIII, 75-91.

GRAU, I. (2002). *La organización del territorio en el área central de la Contestania Ibérica*. Alicante.

GRAU, I. (2007). Los jinetes de la Contestania. Sobre el uso del estilo cerámico como emblema étnico. *Arte Ibérico en la España Mediterránea*. Alicante, 111-125.

GUÉRIN, P. (2003): *El Castellet de Bernabé y el horizonte Ibérico Pleno edetano*. Valencia.

LLOBREGAT, E. (1972): *Contestania Ibérica*. Alicante

LLOPIS, J.; ALONSO, A.M. (2020): Nuevos aportes al conocimiento de la alfarería ibérica en la Contestania central. El caso de l'Alcavonet. *Alberri* 30, 79-112.

Machause, S. (2017): Las cuevas como espacios rituales en época ibérica. Los casos de Kelin, Edeta y Arse. Tesis doctoral disponible en: <https://roderic.uv.es/handle/10550/60975>

MANGAS, J.; PLÁCIDO, D. (1994): *Avieno*. Madrid.

MATA, C. (2001): Límites y fronteras en Edetania. *Archivo de Prehistoria Levantina*, XXIV, 242-272.

MATA, C. (2019): (ed.) (2019): *De Kelin a Los Villares (Caudete de las Fuentes, Valencia). Nacimiento y decadencia de una ciudad ibera*. Valencia.

MATA, C. y BONET, H. (1988): Imitaciones de Cerámica en la Edetania y Contestania. *Archivo Español de Arqueología*, 61, 157-158, 5-38.

MATA, C. (1991): *Los Villares (Caudete de las Fuentes, Valencia): origen y evolución de la Cultura Ibérica*. Valencia.

NORDSTRÖM, S. (1966): *El poblado ibérico de La Escuera*. Valencia.

NORDSTRÖM, S. (1969): *La céramique peinte ibérique de la province d'Alicante*, I. Estocolmo.

NORDSTRÖM, S. (1972): *La céramique peinte ibérique de la province d'Alicante*, II. Estocolmo.

OLCINA, M.; GILABERT, A.; TENDERO, (2020): *El Tossal de Manises-Lucentum entre los Barca y los Omeya*. Alicante.

PAGE DEL POZO, V.; GARCÍA CANO, J.M. (2021): Panorama de la cerámica ibérica figurada y tardía en la Región de Murcia, a la luz de los últimos hallazgos. *Vasa picta ibérica. Talleres de cerámica del sureste hispano (s. II a.C.-I d.C.)*. Mythra 8. Mérida, 237-256.

PEÑA LIGERO, A. (2003): *La necrópolis ibérica de El Molar (San Fulgencio-Alicante). Revisión de las excavaciones realizadas en 1928 y 1929*. Villena.

PÉREZ BALLESTER, J.; BORREDA, R. (1998): El poblamiento ibérico del Valle del Cànyoles. Avance sobre un proyecto de evolución del paisaje en la comarca de la Costera (Valencia). *Saguntum*, 31, València, 133-152.

PÉREZ BALLESTER, J.; MATA, C. 1998: Los motivos vegetales en la cerámica del Tossal de Sant Miquel (Liria, Valencia). Función y significado en los Estilos I y II. *Saguntum*, 231-243.

PÉREZ, M. F. (2014) *Cerámicas ibéricas figuradas (siglos V-I a.C.)*. Iconografía e iconología (Tesis doctoral). Universidad de Alicante, Alicante.

SALA, F.; MORATALLA, J. (eds.) (2014): *Las guerras civiles romanas en Hispania. Una revisión histórica desde la Contestania*. Alicante.

SCHULTEN, A.; PERICOT, L. (1922-1952): *Fontes Hispaniae Antiquae*, I-VI. Barcelona.

SORIA, L. (1998): Análisis de un espacio de frontera: el noroeste de la Contestania en el siglo IV. Primeras aproximaciones. *Los Iberos. Príncipes de Occidente*. Barcelona.

TARRADELL, M. 1961: Ensayo de estratigrafía comparada y de cronología de los poblados ibéricos valencianos. *Saitabi*, XI, Valencia, 3-20.

TORTOSA, T. (2004): *El yacimiento de La Alcudia (Elche, Alicante). Pasado y presente de un enclave ibérico*. Mérida.

TORTOSA, T. (2006): *Los estilos y grupos pictóricos de la cerámica ibérica pintada de la Contestania*. Mérida.

UROZ, J. (1981): *Economía y sociedad en la Contestania ibérica*. Alicante.

UROZ, J. (1983): *La regio Edetania en la época ibérica*. Alicante.

VALL DE PLA, M. (1971): *El poblado ibérico de Covalta*. Valencia.

VALLEJO, J. (1947): Plinio NH III, 19. Sobre la muy dudosa *regio* Deitania. *Emerita* XV, 201-206.

VERDÚ PARRA, E. (2014): *La necrópolis ibérica de La Albufereta. Ritos y usos funerarios en un contexto de interacción cultural*. Alicante.