



## Compte rendu de la sortie SHNH du 07/11/2021 : Les garrigues de Cazedarnes (34)

Andrieu F.

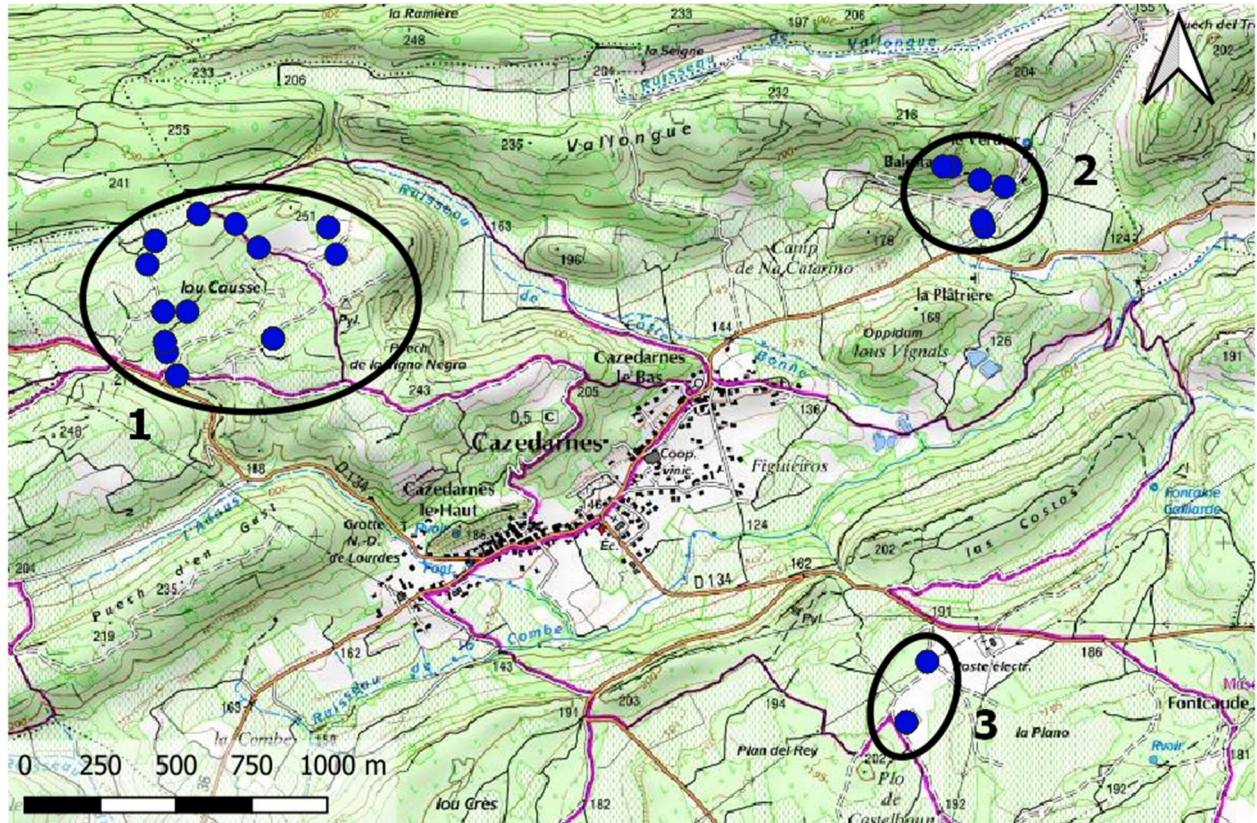


Figure 1 : Localisation des zones d'herborisation et des relevés

La zone de prospection du jour se situe au pied de la Montagne noire. C'est un ensemble de collines et de vallées alignées selon un axe nord-est / sud-ouest qui s'étirent entre Cessenon-sur-Orb au nord-est et Montouliers au sud-ouest. Les reliefs sont modestes, culminant au mieux entre 200 et 270 m d'altitude. Ils sont constitués par des roches dures (dolomites, calcaires et tous leurs intermédiaires). Ils sont séparés par des niveaux marneux plus tendres. D'un point de vue géologique, la zone appartient au chaînon de Saint-Chinian qui est constitué d'écaillés qui se chevauchent selon les lignes des reliefs.

Trois secteurs étaient au programme, tous situés sur la commune de Cazedarnes :

- 1- Une mosaïque de vignes, de matorrals de genévriers ou de chênes, et de friches autour du lieu-dit Lou Causse. Cette zone est presque entièrement située sur les dolomites du Jurassique inférieur. Dans ce secteur initialement dépourvu de connaissance, aucune plante originale n'a été détectée. La flore y est très ordinaire.
- 2- Les carrières au lieu-dit le Verdier. La visite de ce site a été l'occasion d'une présentation géologique par Suzanne Raynaud. Il s'agit d'un calcaire marbrier de teinte rouge situé dans les couches du Crétacé. Son exploitation a été abandonnée en 1925.



- 3- Les garrigues du Plo de Castelboun vers l'ancienne abbaye de Fontcaude, au niveau d'un plateau alternant des calcaires palustres ou lacustres avec des marnes. L'ensemble est daté du Crétacé et est ponctuellement surmonté de conglomérats et limons rouges de l'Eocène. Cette zone mêle des pelouses buissonnantes et des vignes. Elle abrite une station de l'espèce protégée *Astragalus glaux*. Dans le cadre des mesures d'évitement d'un champ de photovoltaïques, la pelouse abritant l'astragale a été évitée. On pourrait s'en réjouir, mais... La zone forme désormais une enclave entourée par les équipements solaires. Une partie est recouverte par des monticules de terre. Et le reste de la pelouse est maintenant (sur)pâturée par quelques chevaux, opération très probablement jugée « indispensable » pour la préservation de l'astragale. Malgré les affres subies par cet espace, quelques pieds de l'*Astragalus glaux* ont été observés en fruit.

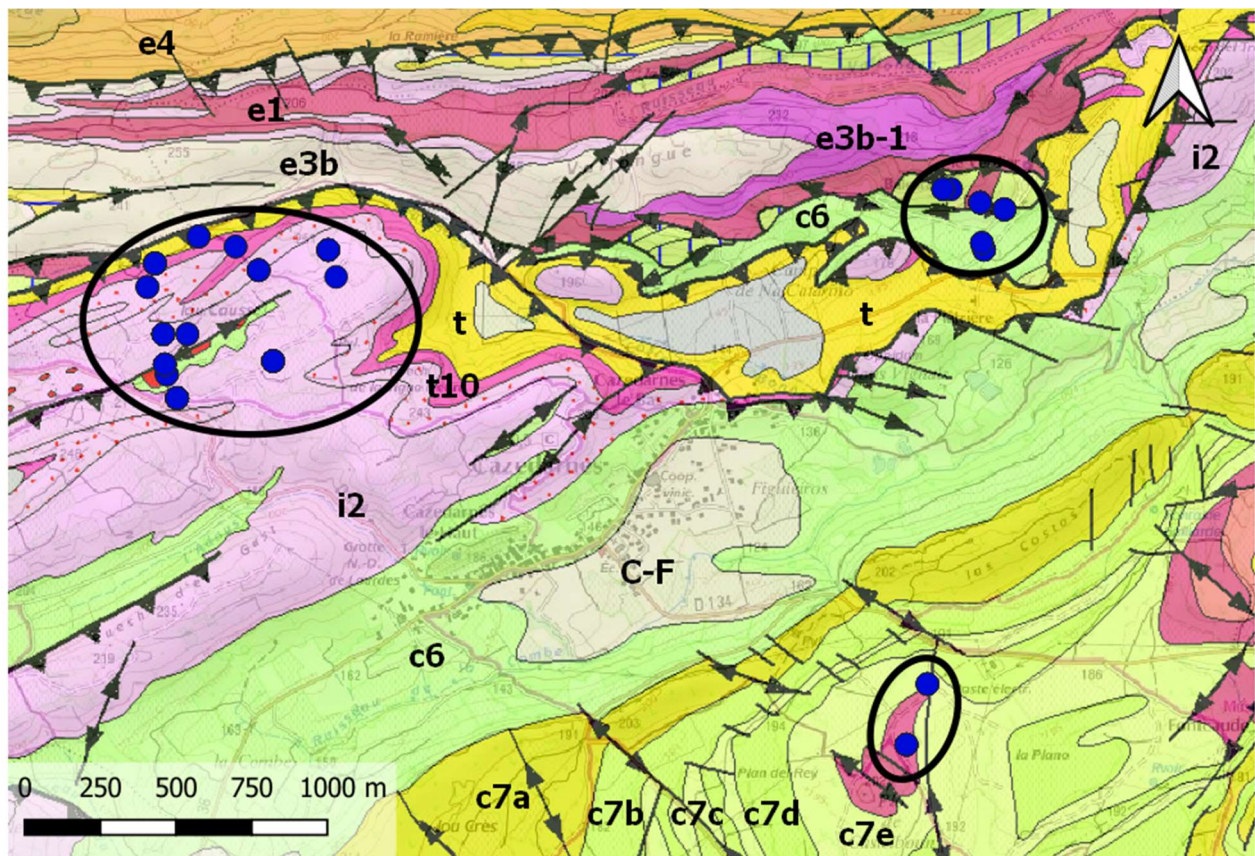


Figure 2 : Carte géologique  
(source : <http://infoterre.brgm.fr>)

**Quaternaire**

CF Colluvions et alluvions de fond de vallon

**Tertiaire, Eocène**

- e4 Grès et limons calcaires fluviaux
- e3b Calcaire à la base, marnes au sommet
- e3b-1 Calcaire
- e2 Calcaire lacustre
- e1 Conglomérats ou limons rouges fluviaux

**Secondaire, Crétacé**

- c7e Calcaire palustre
- c7d Grès et limons rouges

c7c Calcaire palustre

c7b Grès et limons rouges

c7a Calcaire lacustre

c6 Grès, marnes et conglomérats

**Secondaire, Jurassique inférieur**

i2 Dolomie avec des calcaires dolomitiques argileux à intercalations de marnes vers leur sommet

**Secondaire, Trias**

t Trias indifférencié

t10 Grès dolomitiques et marnes sableuses

**1- Pelouses, matorrals, ourlets, friches et vignes à Lou Causse (Cazedarnes)**

- Achnatherum bromoides* (L.) P. Beauv. (= *Stipa bromoides* (L.) Dörfl.)  
*Aegilops geniculata* Roth (= *A. ovata* L.)  
*Ajuga chamaepitys* (L.) Schreb.  
*Allium polyanthum* Schult. & Schult. f.  
*Amaranthus albus* L.  
*Amaranthus retroflexus* L.  
*Amelanchier ovalis* Medik.  
*Anisantha madritensis* (L.) Nevski (= *Bromus madritensis* L.)  
*Arbutus unedo* L.  
*Asparagus acutifolius* L.  
*Asperula cynanchica* L.  
*Astragalus monspessulanus* subsp. *monspessulanus* L.  
*Bituminaria bituminosa* (L.) C.H. Stirt.  
*Blackstonia perfoliata* subsp. *perfoliata* (L.) Huds.  
*Bothriochloa barbinodis* (Lag.) Herter (= *Dichanthium saccharoides* sensu Kerguelen non (Sw.) Roberty)  
*Brachypodium distachyon* (L.) P. Beauv.  
*Brachypodium phoenicoides* (L.) Roem. & Schult.  
*Brachypodium retusum* (Pers.) P. Beauv.  
*Bupleurum fruticosum* L.  
*Bupleurum rigidum* L.  
*Calendula arvensis* L.  
*Carex halleriana* Asso  
*Carlina hispanica* Lam. (= *C. corymbosa* subsp. *hispanica* (Lam.) O. Bolòs & Vigo)  
*Carthamus lanatus* L.  
*Catananche caerulea* L.  
*Catapodium rigidum* subsp. *rigidum* (L.) C.E. Hubb.  
*Centaurea aspera* subsp. *aspera* L.  
*Centranthus ruber* (L.) DC.  
*Cercis siliquastrum* L.  
*Chenopodium album* subsp. *album* L.  
*Cistus albidus* L.  
*Cistus monspeliensis* L.  
*Clematis vitalba* L.  
*Convolvulus arvensis* L.  
*Coris monspeliensis* L.  
*Coronilla minima* L.  
*Cynodon dactylon* (L.) Pers.  
*Dactylis glomerata* subsp. *hispanica* (Roth) Nyman  
*Daphne gnidium* L.  
*Dianthus godronianus* Jord.  
*Diplotaxis eruroides* (L.) DC.  
*Diplotaxis tenuifolia* (L.) DC.  
*Erigeron bonariensis* L. (= *Conyza bonariensis* (L.) Cronquist)  
*Erigeron canadensis* L. (= *Conyza canadensis* (L.) Cronquist)  
*Erigeron sumatrensis* Retz. (= *Conyza sumatrensis* (Retz.) E. Walker)  
*Erodium cicutarium* subsp. *cutarium* (L.) L'Hér.  
*Eryngium campestre* L.  
*Euphorbia characias* subsp. *characias* L.  
*Euphorbia cyparissias* L.  
*Euphorbia nicaeensis* All.  
*Euphorbia prostrata* Aiton  
*Euphorbia segetalis* subsp. *segetalis* L.  
*Euphorbia serrata* L.  
*Fumana ericifolia* Wallr. (= *F. ericoides* subsp. *montana* (Pomel) Güemes & Muñoz Garm.)  
*Fumana thymifolia* (L.) Spach ex Webb  
*Galatella sedifolia* subsp. *sedifolia* (L.) Greuter (= *Aster sedifolius* subsp. *sedifolius* L.)  
*Genista scorpius* (L.) DC.  
*Helictochloa bromoides* (Gouan) Romero Zarco (= *Avenula bromoides* (Gouan) H. Scholz)  
*Heliotropium europaeum* L.  
*Hippocrepis comosa* gpe  
*Hypericum perforatum* L.  
*Juniperus oxycedrus* subsp. *oxycedrus* L.  
*Lactuca saligna* L.  
*Lavandula latifolia* Medik.  
*Linum strictum* L.  
*Lithospermum officinale* L.  
*Lonicera implexa* Aiton  
*Lotus dorycnium* L. (= *Dorycnium pentaphyllum* subsp. *pentaphyllum* Scop.)  
*Lotus hirsutus* L. (= *Dorycnium hirsutum* (L.) Ser.)  
*Malva sylvestris* L.  
*Medicago minima* (L.) L.  
*Medicago sativa* subsp. *sativa* L.  
*Odontites luteus* subsp. *luteus* (L.) Clairv.  
*Ononis minutissima* L.  
*Ononis spinosa* subsp. *procurrens* (Wallr.) Briq. (= *O. spinosa* subsp. *maritima* (Dumort. ex Piré) P. Fourn.)  
*Petrorhagia prolifera* (L.) P.W. Ball & Heywood  
*Phillyrea angustifolia* L.  
*Picnomon acarna* (L.) Cass.  
*Picris hieracioides* subsp. *hieracioides* L.  
*Pinus halepensis* Mill.  
*Pistacia lentiscus* L.  
*Plantago lanceolata* L.  
*Polygonum aviculare* L.  
*Portulaca oleracea* subsp. *granulatostellulata* (Poelln.) Danin & H.G. Baker  
*Potentilla verna* L. (= *P. tabernaemontani* Asch.)  
*Prunus mahaleb* L.  
*Quercus coccifera* L.  
*Quercus ilex* L.  
*Reichardia picroides* (L.) Roth  
*Rhamnus alaternus* L.  
*Rosmarinus officinalis* L.  
*Rostraria cristata* (L.) Tzvelev  
*Rubia peregrina* subsp. *peregrina* L.  
*Rubus ulmifolius* Schott  
*Rumex crispus* L.  
*Scabiosa atropurpurea* var. *maritima* (L.) Fiori  
*Sedum sediforme* (Jacq.) Pau  
*Senecio inaequidens* DC.  
*Seseli montanum* subsp. *montanum* L.

*Setaria italica* subsp. *viridis* (L.) Thell.  
*Silene nocturna* L.  
*Smilax aspera* L.  
*Solanum villosum* Mill.  
*Spartium junceum* L.  
*Stachelina dubia* L.  
*Symphotrichum squamatum* (Spreng.) G.L. Nesom (= *Aster squamatus* (Spreng.) Hieron.)  
*Teucrium chamaedrys* L.  
*Teucrium polium* L.  
*Teucrium polium* subsp. *clapae* S. Puech

*Thesium humifusum* subsp. *divaricatum* (Mert. & W.D.J. Koch) Bonnier & Layens  
*Thymus vulgaris* L.  
*Torilis arvensis* subsp. *arvensis* (Huds.) Link  
*Ulmus minor* Mill.  
*Verbascum sinuatum* L.  
*Viburnum tinus* L.  
*Xanthium orientale* subsp. *italicum* (Moretti) Greuter  
*Xanthium spinosum* L.

## **2- Pelouses, pinèdes dans une ancienne carrière de marbre au Verdier (Cazedarnes)**

*Agrostis stolonifera* L.  
*Antirrhinum majus* subsp. *majus* L.  
*Asparagus acutifolius* L.  
*Asplenium ceterach* L.  
*Beta vulgaris* L.  
*Blackstonia perfoliata* subsp. *perfoliata* (L.) Huds.  
*Bothriochloa barbinodis* (Lag.) Herter (= *Dichanthium saccharoides* sensu Kerguélen non (Sw.) Roberty)  
*Brachypodium retusum* (Pers.) P. Beauv.  
*Clematis flammula* L.  
*Coriaria myrtifolia* L.  
*Dittrichia viscosa* (L.) Greuter  
*Echium vulgare* L.  
*Euphorbia characias* subsp. *characias* L.  
*Fumana ericifolia* Wallr. (= *F. ericoides* subsp. *montana* (Pomel) Güemes & Muñoz Garm.)  
*Fumana thymifolia* (L.) Spach ex Webb  
*Genista scorpius* (L.) DC.  
*Hedera helix* L.  
*Hyoscyamus albus* L.  
*Lavandula latifolia* Medik.  
*Leontodon tuberosus* L.  
*Lonicera implexa* Aiton  
*Lotus dorycnium* L. (= *Dorycnium pentaphyllum* subsp. *pentaphyllum* Scop.)

*Oloptum miliaceum* (L.) Röser & Hamasha (= *Piptatherum miliaceum* subsp. *miliaceum* (L.) Coss.)  
*Osyris alba* L.  
*Pallenis spinosa* (L.) Cass.  
*Pinus halepensis* Mill.  
*Pistacia lentiscus* L.  
*Polypogon viridis* (Gouan) Breistr.  
*Prunus dulcis* (Mill.) D. A. Webb  
*Quercus coccifera* L.  
*Quercus ilex* L.  
*Reseda phyteuma* L.  
*Rosmarinus officinalis* L.  
*Ruta angustifolia* Pers.  
*Sedum dasyphyllum* L.  
*Sedum sediforme* (Jacq.) Pau  
*Smilax aspera* L.  
*Sonchus oleraceus* L.  
*Stachelina dubia* L.  
*Symphotrichum squamatum* (Spreng.) G.L. Nesom (= *Aster squamatus* (Spreng.) Hieron.)  
*Teucrium polium* L.  
*Thymus vulgaris* L.  
*Urospermum dalechampii* (L.) Scop. ex F.W. Schmidt  
*Verbascum sinuatum* L.  
*Viburnum tinus* L.

## **3- Pelouses entre des champs de photovoltaïques au Plo de Castelboun (Cazedarnes)**

*Astragalus glaux* L.  
*Bituminaria bituminosa* (L.) C.H. Stirt.  
*Brachypodium distachyon* (L.) P. Beauv.  
*Calendula arvensis* L.  
*Carthamus lanatus* L.  
*Centaurea aspera* subsp. *aspera* L.  
*Centaurea solstitialis* L.  
*Convolvulus cantabrica* L.  
*Dipcadi serotinum* (L.) Medik.  
*Dittrichia graveolens* (L.) Greuter  
*Foeniculum vulgare* subsp. *vulgare* Mill.  
*Genista scorpius* (L.) DC.  
*Hedypnois rhagadioloides* (L.) F.W. Schmidt  
*Hippocrepis biflora* Spreng.  
*Hyoscyamus albus* L.  
*Kali australis* (R. Br.) Akhani & Roalson

*Lepidium graminifolium* L.  
*Loncomelos narbonense* (L.) Raf. (= *Ornithogalum narbonense* L.)  
*Medicago minima* (L.) L.  
*Medicago orbicularis* (L.) Bartal.  
*Phlomis lychnitis* L.  
*Reseda phyteuma* L.  
*Scabiosa atropurpurea* var. *maritima* (L.) Fiori  
*Scorpiurus subvillosus* L. (= *S. muricatus* subsp. *subvillosus* (L.) Thell.)  
*Sedum album* L.  
*Sideritis romana* L.  
*Spartium junceum* L.  
*Thymus vulgaris* L.  
*Vinca major* L.





*Catananche caerulea* [JME]



*Dipcadi serotinum* [LG]



*Picnomon acarna* [JME]



*Coris monspeliensis* : pousse végétative [FA]

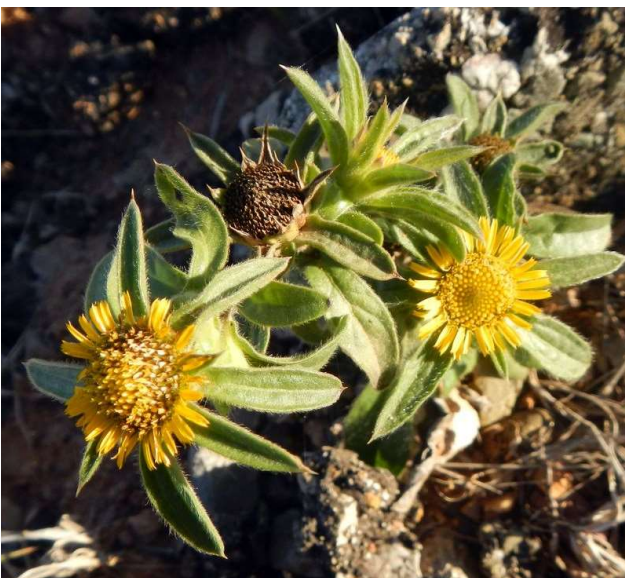


*Ononis minutissima* [MI]





Gousse d'*Astragalus glaux* : pied végétatif, infrustescence âgée, gousse [FA et LG]



*Pallenis spinosa* [JME]



*Astragalus monspessulanus* [JME]



*Clematis flammula* [FA]



*Clematis vitalba* [JME]





A droite *Agrostis stolonifera*, à gauche *Polypogon viridis* : à la base de l'inflorescence, remarquer le rameau solitaire chez l'*Agrostis*, et les rameaux verticillés chez le *Polypogon*. Un des synonymes de *Polypogon viridis* est *Agrostis verticillata* Vill. [LG]



*Bothriochloa barbinodis* : chaume poilu au niveau du nœud, critère distinctif de *B. laguroides* dont il est proche et qui est naturalisé dans les Alpes-Maritimes [MI]



Fruit de *Kali australis* : tépales ailées sur le dos [FA]

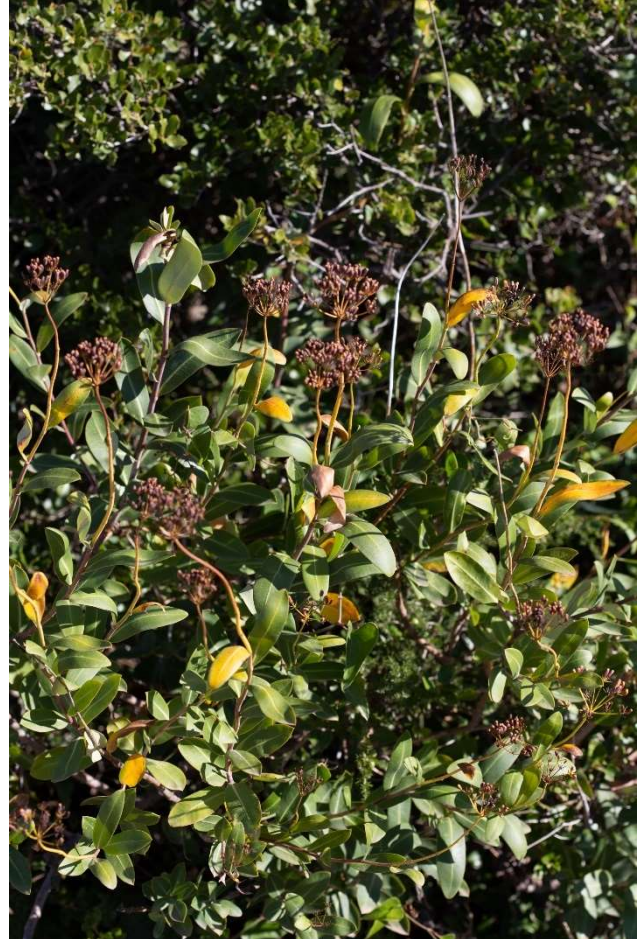
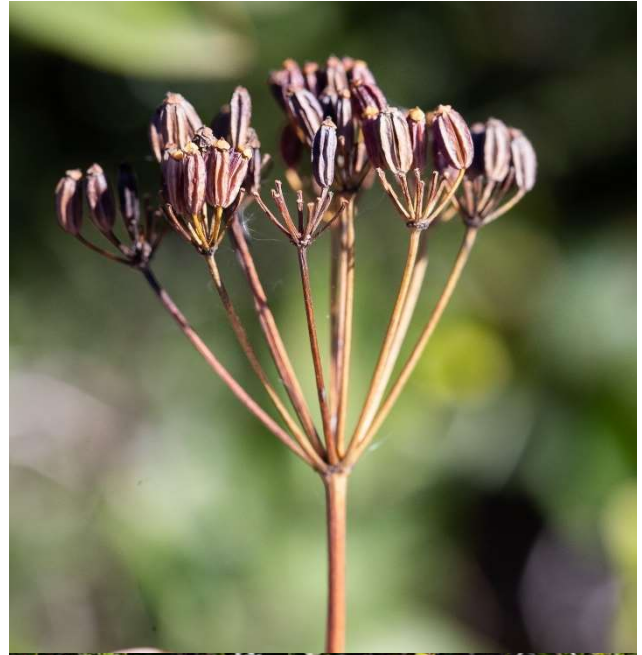


*Achnatherum bromoides* [JME]

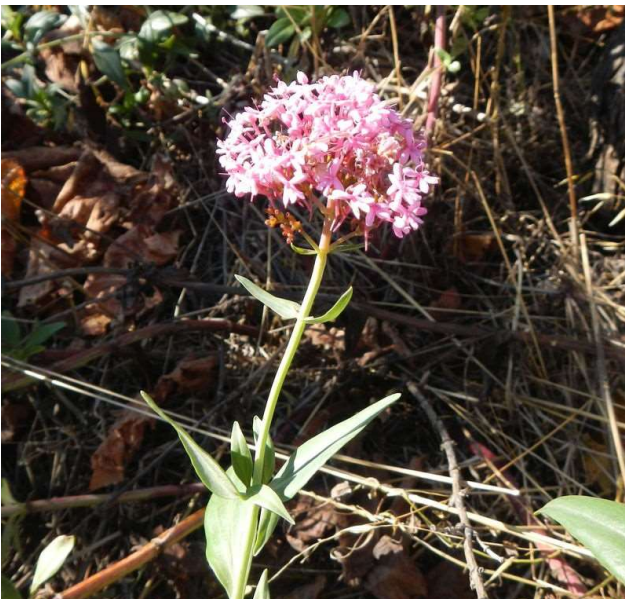




*Seseli montanum* : feuille à contour ovale [MI]



*Bupleurum fruticosum* : ombelle frutifère et vue d'ensemble [MI]



*Centranthus ruber* [JME]





Pousses végétatives d'*Ajuga chamaepitys* [FA]



*Bituminaria bituminosa* : feuille, inflorescence et infructescence (les gousses émergent du calice) [MI]

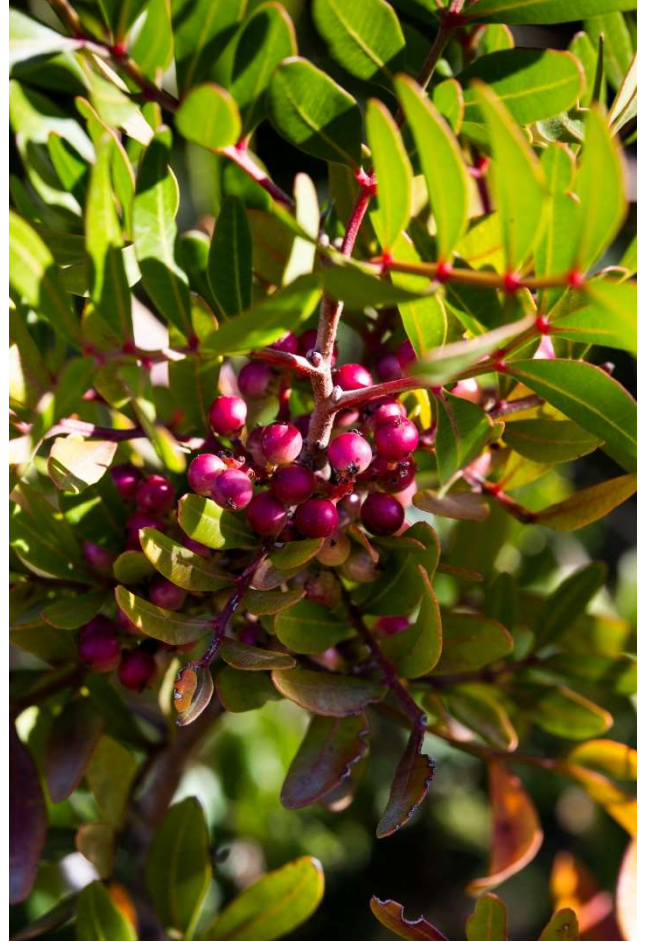


*Solanum villosum* [FA]





*Ononis spinosa* subsp. *procurens* [MI]



*Pistacia lentiscus* [MI]



*Daphne gnidium* [FA]

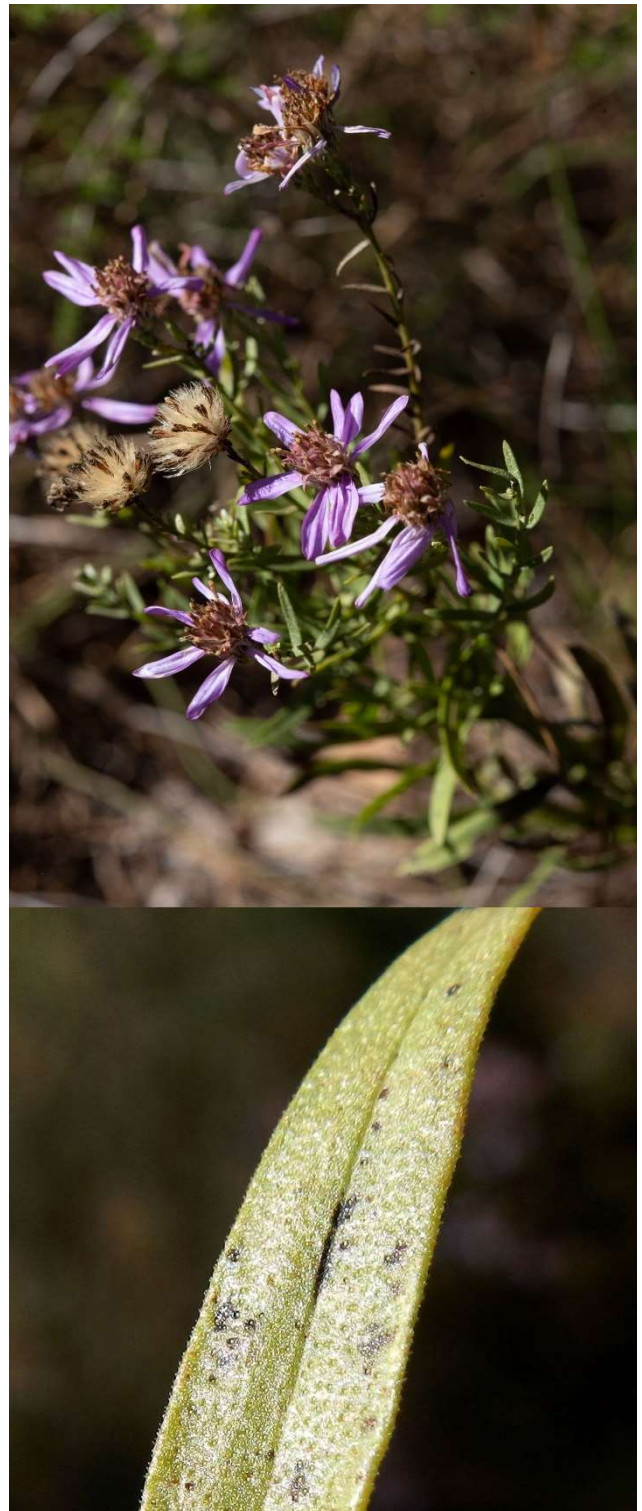


*Arbutus unedo* en fruit [JME]





*Scabiosa atropurpurea* subsp. *maritima* : inflorescence et infructescence [MI]



*Galatella sedifolia* subsp. *sedifolia* : pour distinguer ce taxon de la subsp. *rigida* (= *Aster trinervis*), il faut oublier l'histoire des 3 nervures, censées caractériser les feuilles de ce taxon, mais qui peuvent aussi s'observer sur les feuilles inférieures de la subsp. *sedifolia*. Il faut regarder la face supérieure des feuilles, elles sont fortement ponctuées chez la subsp. *sedifolia* (non ponctuées chez la subsp. *rigida*). Les rameaux de l'inflorescence possèdent également de nombreuses feuilles bractéales chez la subsp. *sedifolia* (quelques unités seulement chez la subsp. *rigida*) [JME]





Dans les anciennes carrières de marbres au Verdier [JME]



Dans les pelouses et matorral de Lou Causseil [JME]



Pause pique-nique [JME]



A la recherche d'*Astragalus glaucus* entre les panneaux photovoltaïques du Plo de Castelboun [JME]



Au loin le Caroux et plus largement la Montagne noire [FA]

**Crédit photo :**

**FA : Frédéric Andrieu ; JME : Jean-Marie Eschbach ; LG : Léo Giardi ; MI : Marko Ilicis**