

શિક્ષણ વિભાગ, ગુજરાત સરકાર

સ્કીમ ઓફ ડેવલપીંગ હાઈ ક્વોલિટી રિસર્ચ (શોધ)

અનુક્રમણિકા		
ક્રમ	વિગત	પાના નં.
૧	ગ્રાન્ટ ફાળવણી અંગેના નિયમો અને સ્પષ્ટતાઓ	૧
૨	શોધ યોજના અંતર્ગત વિદ્યાર્થીઓ માટે રજાના નિયમો	૯
૩	શોધ યોજના હેઠળ પસંદગી પામેલ વિદ્યાર્થીઓએ માસિક હાજરી રિપોર્ટ, સતત મૂલ્યાંકન અહેવાલ અને પ્રોગ્રેસ રિપોર્ટ જમા કરાવવા માટેની સૂચનાઓ	૧૧
૪	શોધ યોજના હેઠળ પસંદગી પામેલ વિદ્યાર્થીઓ માટે આનુષંગિક ખર્ચ (કન્ટીજન્સી) અંગેની સૂચનાઓ	૧૩
૫	શોધ યોજનામાં મળેલ સ્ટાઇપેન્ડ પરત કરવા માટે અગત્યની સૂચનાઓ/નિયમો	૧૫
૬	Annexures	

સ્કીમ ઓફ ડેવલપીંગ હાઈ ક્વોલિટી રિસર્ચ (શોધ)

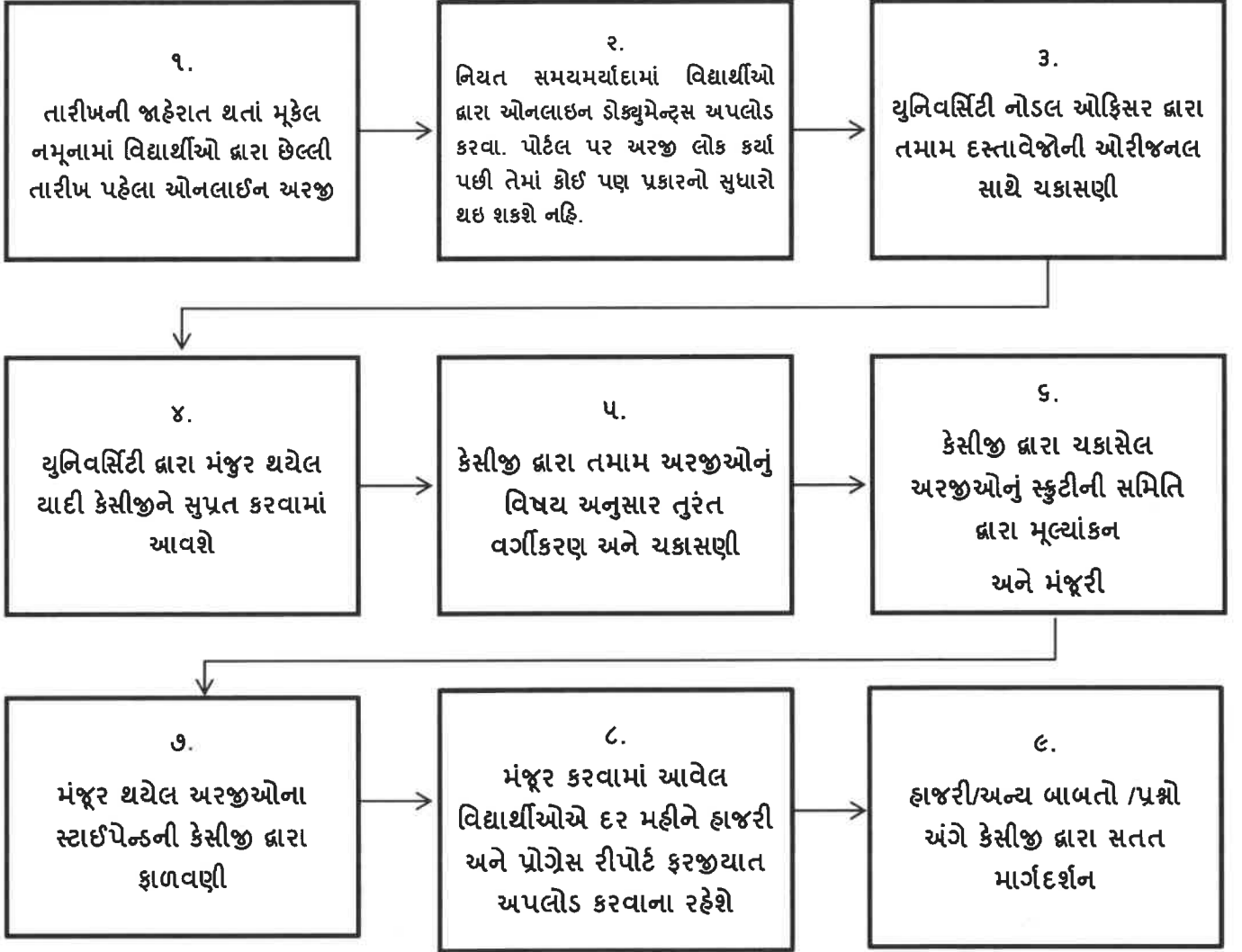
ગ્રાન્ટ ફાળવણી અંગેના નિયમો અને સ્પષ્ટતાઓ

શિક્ષણ વિભાગનો તા.૦૫-૦૮-૨૦૧૯ ઠરાવ ક્રમાંક:બજટ/૨૦૧૯/ન.બા.૬૪૭/ખ-૧ દ્વારા રાજ્યમાં આવેલી માન્ય યુનિવર્સિટીઓમાં પીએચ.ડી. કોર્સમાં પ્રવેશ મેળવેલ વિદ્યાર્થીઓ પૈકી ગુણવત્તાયુક્ત સંશોધન કરનાર વિદ્યાર્થીઓને આર્થિક સહાય પૂરી પાડવા “શોધ” (Scheme Of Developing High quality research) યોજના શરૂ કરવામાં આવેલ છે. આ યોજનાથી વિદ્યાર્થીઓને ગુણવત્તાયુક્ત સંશોધન માટે પીએચ.ડી.ની ડિગ્રી પ્રાપ્ત કરવા માટે સરકારની આ મહત્વલક્ષી આર્થિક સહાય મળવાથી આવક કે નાણાંકીય ઉપાર્જન કરવાનો પ્રશ્ન રહેશે નહીં. આ આર્થિક સહાય દ્વારા તેઓ જરૂરી પુસ્તકો અને નાના ઈક્વિપમેન્ટની ખરીદી કરી શકે છે તથા ટ્રાવેલ અને ફિલ્ડ વર્ક કરી અલગ અલગ સ્થળે રૂબરૂ મુલાકાત લઈ ગુણવત્તાયુક્ત પીએચ.ડી. માટે થીસીસ રજૂ કરી શકશે. જેના કારણે રાજ્યમાં વધુમાં વધુ વિદ્યાર્થીઓને ઉચ્ચ કક્ષાના ગુણવત્તાયુક્ત સંશોધન માટે પ્રેરણા મળશે અને પીએચ.ડી.ના કોર્સમાં પ્રવેશ મેળવશે. રાજ્યમાં આવેલી માન્ય સરકારી, સેક્ટોરલ અને ખાનગી યુનિવર્સિટી ખાતે પીએચ.ડી. કોર્સમાં રેગ્યુલર ફુલ ટાઈમ મોડમાં તા.૦૧/૦૭/૨૦૧૮ પછી પ્રવેશ મેળવેલ વિદ્યાર્થીઓ કે જેઓ ઠરાવની જોગવાઈ અનુસાર પાત્રતા ધરાવતા હોય તેઓ આ યોજના અંતર્ગત સહાય મેળવવા અરજી કરી શકે છે.

નાણાકીય સહાય:

- આ યોજના અંતર્ગત રાજ્યની માન્ય યુનિવર્સિટીમાં ગુણવત્તાયુક્ત સંશોધન કરતા વિદ્યાર્થીને અરજી મંજૂર થયા પછી બે વર્ષ સુધી દર મહિને રૂ.૧૫,૦૦૦ સ્ટાઈપેન્ડ પેટે બે વર્ષ સુધી નિયમો અનુસાર રૂ.૩,૬૦,૦૦૦ની સહાય આપવામાં આવશે.
- આ ઉપરાંત પીએચ.ડી.ના વિદ્યાર્થીને આનુષંગિક ખર્ચ માટે નિયમો અનુસાર વાર્ષિક ૨૦,૦૦૦ રૂપિયા આપવામાં આવશે.
- આમ, વર્ષે કુલ બે લાખ રૂપિયા પ્રમાણે સંશોધકને બે વર્ષના અંતે રૂ. ૪,૦૦,૦૦૦ (ચાર લાખ) રૂપિયાની સહાય આપવામાં આવશે.

શોધ અરજીઓ અંગેની સમગ્ર પ્રક્રિયાની પદ્ધતિ:



શોધ માટે પ્રક્રિયા અને નિયમો:

1. રાજ્યમાં આવેલી માન્ય સરકારી, સેક્ટોરલ અને ખાનગી યુનિવર્સિટી ખાતે પીએચ.ડી. કોર્સમાં રેગ્યુલર ફુલ ટાઈમ મોડમાં તા. ૦૧/૦૭/૨૦૧૮ પછી પ્રવેશ મેળવેલ વિદ્યાર્થીઓ કે જેઓ નીચે મુજબની પાત્રતા ધરાવતા હોય તેઓ આ યોજના અંતર્ગત અરજી કરી શકે છે.
 - i. વિદ્યાર્થીએ કોઈ પણ વિદ્યાશાખામાં અનુસ્નાતક કક્ષાએ ઓછામાં ઓછા ૫૫% (ગ્રેસીંગ અને રાઉન્ડ ઓફ કર્યા સિવાય) મેળવેલ હોવા જોઈએ. એસસી./એસ.ટી./ઓબીસી (નોન-ક્રીમીલેયર)/ડિફરન્ટલી એબ્લ કટેગરીના વિદ્યાર્થીઓને ૦૫% (ગ્રેસીંગ અને રાઉન્ડ ઓફ કર્યા સિવાય)ની છૂટછાટ મળવાપાત્ર રહેશે. બાકીની ઓછા ટકા ધરાવતી અરજીઓ આપોઆપ રદ ગણાશે.
 - ii. વિદ્યાર્થીએ ગુજરાત સરકાર અને યુજીસી દ્વારા માન્ય સરકારી, સેક્ટોરલ અથવા ખાનગી યુનિવર્સિટી અથવા રીસર્ચ સંસ્થામાં પીએચ.ડી. કોર્સમાં રેગ્યુલર ફુલ ટાઈમ મોડમાં તા.૦૧-૦૭-૨૦૧૮ પછી પ્રવેશ નિશ્ચિત કરાયેલ હોવો જોઈએ. રાષ્ટ્રીય કક્ષાની સંસ્થાઓના વિદ્યાર્થીઓને આ લાભ મળશે નહીં. કારણ કે તેમના માટે કેન્દ્ર સરકાર વ્યસ્થા કરે છે.
 - iii. વિદ્યાર્થીએ રાષ્ટ્રીય કે રાજ્ય કક્ષાની અન્ય કોઈપણ સંશોધન શિષ્યવૃત્તિ જેમકે યુજીસી રીસર્ચ ગ્રાન્ટ, રાજીવ ગાંધી ડોક્ટોરલ ફેલોશિપ, મૌલાના આઝાદ ડોક્ટોરલ ફેલોશિપ, ICSSR/ICAR/ CSIR/ ICPR/ ICMR/ ICHR કે અન્ય સામાજિક સંસ્થાઓ/મંડળો વગેરે પ્રકારની કોઈ પણ સ્કોલરશીપ મેળવેલ હશે તો આ યોજના અંતર્ગત સહાય મેળવવા પાત્ર રહેશે નહીં.
 - iv. વિદ્યાર્થી કોઈપણ સંસ્થા ખાતે કોઈપણ રીતે કામગીરી બજાવતા કે ધંધાકીય અથવા અન્ય આવક મેળવતા ન હોવા જોઈએ. કારણ કે વિદ્યાર્થીએ પોતાની સંસ્થામાં ફૂલ ટાઈમ હાજર રહેવાનું છે. (માહિતી છુપાવી કોઈ પણ વિદ્યાર્થી પાર્ટટાઈમ રોજગારી/ધંધો કરી આવક મેળવતા હશે અને તપાસ કે માહિતીના આધારે સાબિત થશે તો જ્યારથી રકમ ચૂકવવામાં આવી હશે તે તારીખથી તમામ રકમ તે પછી ભલે ચાર લાખ રૂપિયા હોય ૧૮% વ્યાજ સાથે પરત કરવાની રહેશે. આ ઉપરાંત એફ.આઈ.આર. નોંધી ફરિયાદ સાથે કાયદેસરનાં કાયદાકીય પગલાં લેવામાં આવશે.)
 - v. કોઈપણ વિદ્યાર્થી જો રાજ્યની સરકારી/ ખાનગી/ સેક્ટોરલ યુનિવર્સિટીમાં ફુલ ટાઈમ પીએચ.ડી. કરતો હોય અને તેની કોઈ પણ આવક/પગાર ન હોય તો તે પણ આ યોજના નીચે સમાવિષ્ટ રહેશે.

- VI. પીએચ.ડી. રજીસ્ટ્રેશન યુ.જી.સી. તથા યુનિવર્સિટીના પ્રવર્તમાન ધારાધોરણ મુજબ માન્ય થયેલ યુનિવર્સિટીમાં થયેલ હોવું જોઈએ અને યુનિવર્સિટીને માન્યતા પત્ર મળેલ હોવું જોઈએ. યુજીસી માન્યતા ન ધરાવતી સંસ્થાના વિદ્યાર્થીઓ સ્કોલરશીપ મળવાપાત્ર નથી.
- VII. કમ ૧ થી ૬ મુજબના મંજૂરી અને પાત્રતાના ધોરણો સ્કુટીની સમિતિ દ્વારા અરજી મંજૂર કરવામાં આવે તે સમયથી શરૂ કરીને યોજનાના સંપૂર્ણ સમયગાળા (વધુમાં વધુ બે વર્ષ) દરમિયાન લાગુ થશે. આ ધોરણોનો અથવા કોઈ પણ એક ધોરણનો જો સંપૂર્ણ સમયગાળા દરમિયાન ગમે ત્યારે ભંગ થાય તો પણ અરજદાર તેની માન્યતાની પાત્રતા મંજૂરીની તારીખથી જ ગુમાવે છે તેથી પ્રથમથી એલીજબીલીટી ગુમાવતા અમાન્ય બને છે અને તમામ રકમ પ્રથમથી જ ૧૮% સાથે પરત કરવાની રહે છે.
2. દરેક યુનિવર્સિટી શોધ યોજના માટે નોડલ અધિકારી તરીકે એક વરિષ્ઠ અધિકારીની નિમણૂક કરશે, જેઓ આ યોજનાના અંતર્ગત વિદ્યાર્થીઓ દ્વારા ઓનલાઈન અરજી વખતે અપલોડ કરેલ દસ્તાવેજોની ઠરાવની જોગવાઈઓ અનુસાર ચકાસણી કરશે અને પ્રથમ તબક્કે નિયમો અનુસાર અરજીઓને માન્ય/અમાન્ય કરશે. તથા યુનિવર્સિટી સ્તરે આ યોજનાની તમામ કામગીરી માટે ન્યાય આપવા જવાબદાર રહેશે.
3. યુનિવર્સિટીના નોડલ ઓફિસર ઓનલાઈન અપલોડ કરેલા દસ્તાવેજો સાથે અરજદારના મૂળ દસ્તાવેજોની ચકાસણી કરશે. દસ્તાવેજ ચકાસણી પ્રક્રિયા તેઓ DSO યુઝર આઈડી અને પાસવર્ડનો ઉપયોગ કરીને ઓનલાઈન કરી શકશે. જરૂર લાગે તો વિદ્યાર્થી પાસેથી જરૂરી માહિતી/દસ્તાવેજ માંગી શકશે.
4. વિદ્યાર્થી દ્વારા નીચેના દસ્તાવેજો (જે મર્યાદિત નથી) યુનિવર્સિટી નોડલ ઓફિસરને ચકાસણી માટે અચૂક જમા કરવાના રહેશે:
- શોધ યોજનાનું સંપૂર્ણ વિગતો સાથેનું નિયત નમૂનામાં જ ઓનલાઈન ભરેલ ફોર્મ
 - સ્વપ્રમાણિત કોપી સાથેનું આધારકાર્ડ
 - એચ.ઓ.ડી./ ગાઈડ દ્વારા રજૂ કરાયેલ બોનાફાઈડ સર્ટિફિકેટ
 - બેંક ખાતાની વિગતો (પાસબુકના પ્રથમ પેજ પરનું નામ, સરનામું, ફોટો વગેરેનો ઉલ્લેખ કરતી ઉકલી શકે તેવી નકલ અથવા રદ થયેલ ચેકની નકલ) (આ બાબતે ખાસ ચકાસણી કરવી કે આપેલ બેંક ખાતા નંબર સાથે વિદ્યાર્થીનું આધાર કાર્ડ લીંક કરેલું હોય)
 - SSC/HSC માર્કશીટ અને પ્રમાણપત્ર તથા સ્કૂલ લીવીંગ સર્ટિફિકેટ (LC)
 - સ્નાતકની માર્કશીટ અને ડિગ્રી પ્રમાણપત્ર
 - અનુસ્નાતકની માર્કશીટ અને ડિગ્રી પ્રમાણપત્ર
 - પીએચ.ડી. રજીસ્ટ્રેશન પ્રમાણપત્ર અને ફી રસીદ
 - એચ.ઓ.ડી./ ગાઈડનું સહી સિક્કા વાળું રીસર્ચ પ્રપોઝલ

- j) સેલ્ફ ડીકલેરેશન પ્રમાણપત્ર (જેમાં વિદ્યાર્થી એ પ્રકારની ખાતરી એ આપે છે કે તે ફૂલ ટાઇમ રેઝ્યુલર મોડમાં પીએચ.ડી કરી રહ્યો/રહી છે અને કોઈ પણ પ્રકારની આવક/સંશોધન માટે સહાય મેળવી રહ્યો/રહી નથી તથા કોઈપણ પ્રકારની નોકરી/કામગીરી કરતો/કરતી નથી, કોઈ પણ રીતે પોતાની આવક મેળવતો નથી અને માત્ર સંશોધન માટે જ વ્યસ્ત છે અને અન્ય કોઈ સંશોધન શિષ્યવૃત્તિ/મદદ/ફંડ કોઈ પણ જગ્યાએથી પ્રાપ્ત કરતો નથી)
- k) પ્રિન્સીપાલ/HoD./રજીસ્ટ્રાર કે ઇન્સ્ટીટ્યુટના ડીરેક્ટર દ્વારા પ્રમાણિત યુનિવર્સિટી આઈડી- કાર્ડ
- l) અન્ય જરૂરી દસ્તાવેજ (નોડલ ઓફિસર/એચ.ઓ.ડી./કેસીજીની જરૂરિયાત મુજબ)
- m) આ યોજના માટે અરજી કરનાર દરેક વિદ્યાર્થીએ ઉપર દર્શાવેલ દસ્તાવેજો સહીત પોતાના વિષય/ટાઈટલને અનુલક્ષીને ૧૦ પાનાની ટૂંકી નોંધ તથા પીપીટી રજૂ કરવી ફરજિયાત છે. જેમાં વિષય/ટાઈટલને લઈ પીએચ.ડી.નું આયોજન સાહિત્ય સર્વે/ગુણવત્તા અને સ્ક્રુટિની સમિતિ જે બાબતનું ધ્યાન રાખવાની છે તે બધી બાબતો ધ્યાને લઈ ઉપયોગી બાબતો નોંધ/રીપોર્ટ/પીપીટીમાં સમાવી લેવી. જેના આધારે ગુણાંકન થઈ શકે. વિદ્યાર્થીએ પોતાની સહી સાથે ગાઈડની સહી અને સિક્કો પણ અચૂક લેવાની રહેશે, અન્યથા અરજી અમાન્ય ગણાશે.
5. જો ઓનલાઇન અરજી અને મૂળ દસ્તાવેજમાં કોઈ વિસંગતતા જણાઈ આવશે, તો યુનિવર્સિટી નોડલ ઓફિસર એ વિદ્યાર્થી પાસેથી તેની સ્પષ્ટતા મંગાવી શકે છે.
 6. જો વિદ્યાર્થી જરૂરી પુરાવા સાથે સંતોષકારક જવાબ આપવામાં નિષ્ફળ જાય, તો યુનિવર્સિટી નોડલ ઓફિસર અરજીને નકારી/રદ કરી શકે છે. આ બાબતે પાછળથી કોઈ વાંધા વિરોધ ચાલી શકશે નહિ.
 7. વિદ્યાર્થીની દસ્તાવેજ ચકાસણી કરતી વખતે, યુનિવર્સિટી નોડલ અધિકારીએ પાત્રતાના ધોરણો અને શિક્ષણ વિભાગના ઠરાવ ક્રમાંક:બજટ/૨૦૧૯/ન.બા.૬૪૭/ખ-૧ તા.૦૫/૦૮/૨૦૧૯ની અન્ય આવશ્યક જોગવાઈઓ તથા સમયાનુસાર પરિપત્ર કરેલ સૂચનાઓ અને આ નિયમો/ સ્પષ્ટતાઓ ધ્યાનમાં લઈને જ અરજી મંજૂર કરવાની રહેશે.
 8. યુનિવર્સિટી નોડલ ઓફિસર વિદ્યાર્થીઓ સાથે ઇ મેઇલ અને ફોન દ્વારા સંપર્ક કરી શકે છે.
 9. યુનિવર્સિટી નોડલ ઓફિસરે કોઈપણ અરજી નામંજૂર કરવાના માન્ય કારણો કેસીજીને અચૂક જણાવવા પડશે. ખોટી રીતે કે પૂરતા દસ્તાવેજ સિવાય મંજૂર થયેલ અરજીઓ રજૂ થશે તો કેસીજી દ્વારા અમાન્ય કરવામાં આવશે.
 10. યુનિવર્સિટી નોડલ અધિકારીઓ દ્વારા મંજૂરી આપવામાં આવેલી અરજીઓ આપમેળે ઓનલાઇન માધ્યમથી કેસીજીને પ્રાપ્ત થશે, અને તમામ ચકાસણી પછી સ્ક્રુટિની સમિતિ સમક્ષ મૂકવામાં આવશે.

11. યુનિવર્સિટી નોડલ અધિકારીએ પણ બધા પાત્ર અને માન્ય ઉમેદવારોની સૂચિ સાથેના ફોરવર્ડિંગ લેટર પર રજિસ્ટ્રારની સહી અને સ્ટેમ્પ સાથે જ કેસીજીમાં જમા કરાવવાનું રહેશે. ત્યારબાદ નિયમો અનુસાર પૂર્ણ ચકાસણી પછી જ અરજીઓ સ્ક્રુટિની સમિતિ સમક્ષ મૂકવા પાત્ર ગણાશે.
12. કેસીજી દ્વારા જે અરજીઓ તમામ રીતે યોગ્ય ઠરે તેવી પ્રાપ્ત થયેલી અરજીઓની પ્રિન્ટ કાઢવામાં આવશે અને અંતિમ મંજૂરી માટે સ્ક્રુટિની સમિતિ સમક્ષ મુકવામાં આવશે.
13. સ્ક્રુટિની સમિતિ, નીચેના માપદંડો અથવા અન્ય નક્કી કરે તે માપદંડ સાથે માન્ય/અમાન્યનો અંતિમ નિર્ણય લઈ આખરી મંજૂરી આપશે.

ક્રમ	માપદંડ	ગુણભાર
૧	રીસર્ચ પ્રપોઝલની મૌલિકતા અને જે-તે વિષય માટે નવીનતા તથા જે-તે વિષય/વિશ્લેષણમાં પ્રાપ્ત થનાર નવો ઉમેરો જે આગળના સંશોધનમાં મદદરૂપ બને	૧૦ ગુણ
૨	સંશોધનનાં લક્ષ્યો અને ઉદ્દેશો જે નવા જ્ઞાનને પ્રાયોજિત હોય અને તેને લગતા આયામ સિદ્ધ થવાના હોય	૧૫ ગુણ
૩	પર્યાપ્ત અને સંબંધિત સાહિત્ય સર્વેક્ષણ/ સમીક્ષાની શક્યતા	૨૦ ગુણ
૪	સંશોધન ડિઝાઇન અને પદ્ધતિઓની સ્પષ્ટતા જે ઉત્કૃષ્ટ લાગે	૨૦ ગુણ
૫	સંશોધનના અપેક્ષિત પરિણામોનું મહત્વ અને સમાજ ઉપયોગી ક્ષેત્રના સંદર્ભમાં સંશોધન દરખાસ્ત ઉપયોગનું મહત્વ જે સામાન્ય થી માંડી વ્યાપક વર્ગને સુધારારૂપ બને	૨૦ ગુણ
૬	સંશોધન માટે નિયત થયેલ ટાઈટલ/ વિષય માટે જરૂરી ઇન્ફ્રાસ્ટ્રક્ચર, સાધનો, માર્ગદર્શન વગેરેની ઉપલબ્ધતા-શક્યતા અને તેના આધારે પૂર્ણતાના આરે જઈ શકાશે કે કેમ	૧૫ ગુણ
કુલ ગુણ		૧૦૦

14. સ્ક્રુટિની કમિટી દ્વારા આપવામાં આવેલ ગુણાંકના ઓછામાં ઓછા ૫૦% પ્રાપ્ત થયા હશે તો જ અરજીઓ માન્ય ગણાશે. તેમાં કોઈ ગ્રેસીંગ માર્ક આપવામાં આવશે નહીં.
15. સ્ક્રુટિની કમિટીએ માન્ય/અમાન્ય કરેલ અરજીઓ પર કોઈ પુનઃવિચારણા કરવામાં આવશે નહિ સિવાય કે કોઈ ગુણ ગણતરીમાં ભૂલચૂક હોય. ભૂલચૂક હોય તો પણ માત્ર સ્ક્રુટિની કમિટી કે તેના સભ્ય જ સુધારો કરી શકશે. રજૂઆત પછી પણ માત્ર ચકાસણી કરાવી શકાશે, પુનઃમૂલ્યાંકન નહીં.

16. સ્કૂટિની કમિટીની બેઠક સામાન્ય રીતે અને જ્યારે જરૂરી હોય ત્યારે/ સમિતિના સભ્યો નક્કી કરે ત્યારે મળશે. વિદ્યાર્થીઓની અરજીઓની સંખ્યાને ધ્યાનમાં લઈને પ્રાપ્ત થતી અરજીઓના આધારે સમય મર્યાદાને ધ્યાનમાં રાખીને બેઠકોનો નિર્ણય લેવામાં આવશે.
17. સ્કૂટિની કમિટી શિક્ષણ વિભાગના ઉપરોક્ત ઠરાવની જોગવાઈઓ મુજબ ૫૦% કે તેથી વધુ ગુણ પ્રાપ્ત કરેલ અરજીઓના ઉમેદવારો જે ફાઈનલ ગણાશે તેઓને રકમનું વિતરણ કરવા કેસીજીને ભલામણ કરશે.
18. શોધ સ્કોલરશીપ પી.એચ.ડી વિષય, ટાઈટલ, તેની ગુણવત્તા, સામાજિક ઉપયોગીતા વગેરે ધ્યાને લઈ પસંદગી થાય છે. અને સ્કૂટિની સમિતિએ નક્કી કરેલ ધોરણોમાં જે વિષય/ ટાઈટલ ઓછી ગુણવત્તા પ્રાપ્ત કરે તે અરજીઓ નકારવામાં આવે છે.

તેથી જો વિષય યથાવત રહેતો હોય અને ખૂબ જ યોગ્ય કારણોસર માત્ર ટાઈટલ બદલવાની જરૂરિયાત ઊભી થાય તો અથવા RDC દ્વારા આ ભલામણ કરવામાં આવે તો, આ બાબતનું સર્ટીફિકેટ માત્ર ટાઈટલ બદલવા પૂરતું ગાઈડ, આરડીસી દ્વારા આપવામાં આવે (જેમાં વિષય બદલાયેલ ના હોય અને જે રજીસ્ટ્રાર દ્વારા મોકલવામાં આવે) તો તેના આધારે કેસીજી દ્વારા સ્ટાઇપેન્ડ ચાલુ રાખવામાં આવશે, પરંતુ જો આખો વિષય જ બદલીને નવું ટાઈટલ નક્કી કરવામાં આવે અથવા વિદ્યાર્થી દ્વારા યુનિવર્સિટી જ બદલવામાં આવે તો શોધ સ્કોલરશીપ રદ થયેલ ગણાશે અને સમગ્ર રકમ ૧૮% વ્યાજ સહીત પરત કરવાની રહેશે, ત્યાર બાદ વિદ્યાર્થી નવા વિષય/ટાઈટલ સાથે પુનઃ અરજી કરી શકશે અને જો સ્કૂટિની સમિતિ જે તે સમયના નિયમો મુજબ માન્ય કરે તો શોધ સ્કોલરશીપ માટે પાત્ર બનશે.

19. કેસીજી જરૂરી અહેવાલો, જોડાણો વગેરે તૈયાર કર્યા પછી ઝડપથી માસિક ધોરણે ડીબીટી દ્વારા ઉમેદવારોને સ્ટાન્ડપેન્ડની રકમ વિદ્યાર્થીના ખાતામાં રકમ સીધી જમા કરી વિતરણ કરશે.
20. કેસીજી હાજરી, પ્રોગ્રેસ અને RDC રીપોર્ટ, વિદ્યાર્થીઓના પ્રશ્નો અને ઠરાવના અમલીકરણની તમામ જવાબદારી ઠરાવના નિયમો અનુસાર સંભાળશે.
21. દરેક વિદ્યાર્થીએ પ્રત્યેક માસની હાજરી, પ્રોગ્રેસ અને RDC રીપોર્ટ આગળના માસના દિન-૩માં અપલોડ કરવાના રહેશે તથા નોડલ ઓફિસરે અપલોડ કરેલા રીપોર્ટ પછીના દિન-૨ સુધીમાં ફરજિયાત વેરીફાઈ કરવાના રહેશે. જો વિદ્યાર્થીઓ દ્વારા નિયત સમયમર્યાદામાં તમામ માસિક રીપોર્ટ અપલોડ કરવામાં વિલંબ થશે તો તે માસનું ચુકવણું પછીના માસમાં થશે તેની જવાબદારી કેસીજીની રહેશે નહિ. આ બાબતે નોડલ ઓફિસરે વિદ્યાર્થીઓને દર માસની પહેલી તારીખે રીપોર્ટ અપલોડ કરવાની કડક સૂચના આપવી આવશ્યક છે, જેથી વિના વિલંબે નિયમિત સ્ટાઇપેન્ડની ચુકવણી થઈ શકે.
22. પાત્રતાના ધોરણો શરૂઆતથી અંત સુધી નિયમો અનુસાર ચાલુ રહેવા જ જોઈએ. આથી, સ્ટાઇપેન્ડ પરત કરવાના કિસ્સામાં પાત્રતાના ધોરણો સ્કૂટિની સમિતિ દ્વારા અરજી મંજૂર કરવામાં આવે તે સમયથી લઈને યોજનાના સંપૂર્ણ સમયગાળા દરમિયાન લાગુ થશે. આ ધોરણો જો અભ્યાસના સંપૂર્ણ સમયગાળા દરમિયાન ગમે ત્યારે ભંગ થાય તો અરજદાર તેની અરજીની માન્યતાની પાત્રતા મંજૂરીની તારીખથી જ ગુમાવે છે.

નહિ કે નિયમભંગ કરે તે દિવસથી એનો અર્થ સ્પષ્ટ થાય છે કે પ્રથમ દિવસથી પ્રાપ્ત કરેલ પૂરેપૂરી રકમ દર્શાવેલ વ્યાજ સાથે પરત કરવી ફરજિયાત છે. આ ધોરણોનો જો સંપૂર્ણ સમયગાળા દરમિયાન ગમે ત્યારે ભંગ થશે, તો ઠરાવ મુજબની કાર્યવાહી કરવામાં આવશે. આ માટે કોઈ વાદ-વિવાદ અપેક્ષિત નથી. આ ઉપરાંત માહિતી છુપાવી કે જાણીજોઈને કરેલ નિયમભંગ કે ખોટી માહિતી સાબિત થતા સમયગાળા પછી પણ, ગમે ત્યારે સ્કોલરશીપની રકમ વ્યાજ સાથે પરત કરવાની રહેશે. આ રકમ સરકારી રાહે વસૂલ થશે.

23. વિદ્યાર્થી શોધ યોજનાની પૂરેપૂરી રકમની સહાયતા મેળવી શકે છે અથવા તે નિયમો અનુસાર અમાન્ય કે માન્યતા ગુમાવે/પોતે રદ કરાવે તો માન્યતા પ્રથમ દિવસથી જ સમગ્ર રીતે રદ થાય છે. અને તેથી કોઈ પણ વિદ્યાર્થી આંશિક રીતે યોજનાનો અમુક સમય સુધીનો લાભ મેળવી શકે નહીં. આંશિક ધોરણે લાભ આપવાની વ્યવસ્થા ઠરાવમાં નથી. ઉદા. અન્ય સંસ્થા કે કેન્દ્ર/રાજ્ય સરકારની વધુ રકમની નોકરી/લોન/સ્કોલરશીપ/સહાય મંજૂર થાય અને પીએચ.ડી. રદ ના થયેલ હોય તો પણ પ્રથમ દિવસથી જ મળેલ પૂરેપૂરી રકમ વ્યાજ સાથે પરત કરવાની રહેશે. આવા સંજોગોમાં સાવચેતી રાખીને નિર્ણય લેવા.
24. વિદ્યાર્થીઓના પ્રશ્નો/સમસ્યાઓ અંગે એડવાઇઝરશ્રી સાથે સંવાદ કરીને યોગ્ય ઉકેલ અંગે નિર્ણય લેવાશે.
25. એક વખત સ્ક્રૂટિની સમિતિ દ્વારા નકારવામાં આવેલ અરજી (રીજેક્ટ થયેલ) તે વિષય ટાઈટલ સાથે પુનઃ બીજા વર્ષે અરજી કરી શકશે નહિ. તે રજીસ્ટર્ડ થયેલ વિષયની અરજી કાયમી ધોરણે આ યોજના માટે રદ થયેલ ગણાશે.
26. શોધ યોજના અન્વયની તમામ કામગીરી સંપૂર્ણ પારદર્શક છે, તેથી જે વિદ્યાર્થીની અરજી નામંજૂર થાય તે અંગેના કારણો જાણવા અરજી કરી શકાશે, તેમને યોગ્ય જવાબ ફક્ત તેમની અરજી સાથેની સંબંધિત માહિતી આપવામાં આવશે પરંતુ સમિતિ દ્વારા નકારવામાં આવેલ અરજી કોઈપણ સંજોગો કે કારણો અનુસાર પુનઃમાન્ય થઈ શકશે નહીં તેની ખાસ નોંધ લેવી.
27. જે વિદ્યાર્થી આ યોજનાનો લાભ મેળવતો હશે તે કોલેજ/યુનિવર્સિટીના વિભાગનું શૈક્ષણિક કે અન્ય કાર્ય (Departmental Work) તેમના વિદ્યાર્થીઓને સોંપવું કે નહિ તે અંગે કોલેજ/યુનિવર્સિટીના ધારાધોરણો કે અધિકારીઓ નિર્ણય લેશે. કેસીજી આ બાબતે કોઈ નિર્ણય લેશે નહિ. તેથી આવી રજૂઆત માત્ર યુનિવર્સિટીને જ કરવી.
28. સ્ટાઇપેન્ડનો સમયગાળો વધુમાં વધુ ૨ વર્ષ રાખવામાં આવેલ છે. આથી જો આ સમયગાળા પહેલા કે તે દરમિયાન વિદ્યાર્થી ફાઈનલ થીસીસ સબમિટ કરાવે અને તેનો અભ્યાસ પૂર્ણ થઈ જાય તો તે સમય કે તે પછી સ્ટાઇપેન્ડ મળવાપાત્ર રહેશે નહિ. તેથી આ બાબતની જાણ કેસીજીને કરવી અન્યથા જે-તે સમય પછી ચૂકવાયેલ રકમ વ્યાજ સાથે કેસીજીને પરત ચૂકવવાની રહેશે. નિયત કરાયેલ થીસીસ સબમીશન ફોર્મ સાથે ફાઈનલ થીસીસ સબમિટ કર્યાની રીસીપ્ટની નકલ કેસીજીને ઇમેલ/પોસ્ટ દ્વારા મોકલી આપવી.

શોધ યોજના અંતર્ગત વિદ્યાર્થીઓ માટે રજાના નિયમો

શોધ યોજનાના ઠરાવની કલમ ૧૦માં જણાવ્યા અનુસાર દરેક વિદ્યાર્થી યુનિવર્સિટીના જે તે વિભાગમાં સલાહ/માર્ગદર્શન માટે, ગાઈડ સાથે, ગ્રંથાલયમાં, સર્વે કે અન્ય અધ્યાસ માટે નિયમિત રીતે દરમાસે ઓછામાં ઓછી ૭૫% હાજરી ધરાવતા હોવા જોઈએ. આ અંગે સંબંધિત વિભાગના હેડ ઓફ ડિપાર્ટમેન્ટ (HOD) અને પીએચ.ડી. ગાઈડનું પ્રમાણપત્ર તેમની સહી સાથે દરેક માસ તથા દરેક સત્રના અંતે કોન્સોલીડેટેડ હાજરી પત્રક શોધ પોર્ટલ પર ઓનલાઈન જમા કરાવવાનું રહેશે. વિદ્યાર્થીએ મોબાઇલ એટેન્ડન્સ સિસ્ટમ (MAS) અંતર્ગત તેની હાજરી ગાઈડના માર્ગદર્શન મુજબ માર્ક કરવાની રહેશે. દર માસના અંતે વિદ્યાર્થીની ઓછામાં ઓછી ૭૫% હાજરી થવી જરૂરી છે. ત્યારબાદ જ સ્ટાઇપેન્ડની રકમ મળશે. આ સાથે શોધ યોજના અંતર્ગત માન્ય રજાના નિયમો નીચે મુજબના રહેશે. આવી મંજૂરી સિવાય ભોગવેલ રજાઓ અમાન્ય ગણાશે અને તે સમયની રકમ ચુકવવામાં આવશે નહીં.

1. મેડીકલ લીવ

કોઈ ગંભીર બીમારી કે શારીરિક સમસ્યા અથવા અન્ય અનિવાર્ય તબીબી કારણોસર વિદ્યાર્થીના ગાઈડની પૂર્વ મંજૂરીથી જ વિદ્યાર્થીની રજા મંજૂર કરવામાં આવશે. વિદ્યાર્થીને મેડીકલ સર્ટી તથા ડોક્ટરની ભલામણ મુજબ એક વર્ષમાં વધુમાં વધુ ૩૦ દિવસની રજા આપી શકાય છે. આમ છતાં જો તેની શારીરિક સ્થિતિમાં સુધાર ન જણાય તો તે રજાઓ સિવિલ હોસ્પિટલના ડોક્ટર દ્વારા પ્રમાણિત કરેલ સર્ટીફિકેટના આધારે બીજા ૨ મહિના સુધી લંબાવી શકાય છે. આ માટે જે-તે રીપોર્ટ અને મેડીકલ સર્ટીફિકેટ રજૂ કરવાનું રહેશે તથા આ બાબતે કેસીજીને સતત જાણ કરવાની રહેશે. મેડીકલ લીવ દરમિયાન વિદ્યાર્થીને વધુમાં વધુ ૧ મહિનાનું સ્ટાઇપેન્ડ મળવા પાત્ર રહેશે. જો આ સમયગાળો ૩૦ દિવસથી વધુ હશે તો તેને પોર્ટલ પર ટેમ્પરરી બ્લોક કરવામાં આવશે પરંતુ નોડલ ઓફિસર/ગાઈડની મંજૂરી પછી રીસર્ચ કાર્ય પુનઃ શરૂ કર્યા બાદ આગળનું સ્ટાઇપેન્ડ પણ મળવાપાત્ર રહેશે. તમામ મેડીકલ રીપોર્ટ/સર્ટીફિકેટ પર સિવિલ હોસ્પિટલના ડોક્ટરશ્રીની કાઉન્ટર સહી થયા બાદ લાંબી મેડીકલ લીવનો પ્રસંગ ગંભીર બીમારીથી ઉત્પન્ન થાય તો જ તેનો સમયગાળો આગળના સત્રોમાં ઉમેરવામાં આવશે. પરંતુ આના કારણે મળવાપાત્ર સ્ટાઇપેન્ડની કુલ રકમ વધશે નહીં.

2. મેટરનિટી લીવ

ફેલોશિપના સમયગાળા દરમિયાન મહિલા સ્કોલરને મહત્તમ ૧૮૦ દિવસની પ્રસુતિ રજાઓ સરકારી નિયમો મુજબ મળવાપાત્ર રહેશે. આ માટેનું મેડીકલ પ્રમાણપત્ર રજાના સમયગાળા પૂર્વે નોડલ ઓફિસર દ્વારા કેસીજી ખાતે રજૂ કરવાનું રહેશે. વિદ્યાર્થીનીને રજાના સમયગાળા દરમિયાન પોર્ટલ પર ટેમ્પરરી બ્લોક કરવામાં આવશે તથા રીસર્ચ કાર્ય પુનઃ શરૂ કર્યા બાદ આગળનું સ્ટાઇપેન્ડ મળવાપાત્ર

રહેશે. મેટરનિટી લીવ આગળના સત્રમાં ઉમેરવામાં આવશે, કે જે ૧૮૦ દિવસથી વધુ માન્ય રહેશે નહિ. મળવાપાત્ર કુલ રકમમાં આ કારણોસર કોઈ ઘટાડો થતો નથી ફક્ત સમયગાળો લંબાય છે.

ઉદા. કોઈ વિદ્યાર્થીનીનો ફેલોશીપ સમયગાળો જાન્યુઆરી ૨૦૨૦ થી ડિસેમ્બર ૨૦૨૧ (એટલે કે ૨ વર્ષ) સુધીનો છે. આ દરમિયાન તેણીએ ૬ મહિનાની મેટરનિટી લીવ ૧ જૂન ૨૦૨૦ થી ૩૦ નવેમ્બર ૨૦૨૦ સુધીમાં લીધેલ છે. અને તેનું સંશોધન કાર્ય ૧ ડિસેમ્બર ૨૦૨૦ પુનઃ શરૂ કરે તો તેનું સ્કોલરશીપ વર્ષ જૂન ૨૦૨૨ સુધી લંબાવવામાં આવશે. પરંતુ મળવાપાત્ર ઓવરઓલ સ્ટાઇપેન્ડની કુલ રકમ યથાવત્ રહેશે. વધારો માત્ર સત્ર પૂરતો જ રહેશે.

૩. ડ્યુટી લીવ

સંશોધનકાર્ય માટે ફિલ્ડ વર્ક, સેમ્પલ/ડેટા કલેક્શન, સેમ્પલ ટેસ્ટીંગ, સેમ્પલ એનાલીસીસ, કેસ સ્ટડી, ચેપ્ટર રાઈટીંગ, બીજી યુનિવર્સિટીમાં માર્ગદર્શન, મર્યાદિત સમય પૂરતી પરદેશની યુનિવર્સિટીની/એક્સપર્ટની મુલાકાત અથવા ગુજરાત રાજ્ય, ભારત દેશ કે આંતરરાષ્ટ્રીય વર્કશોપ/કોન્ફરન્સમાં ભાગ લેવાનો હોય તે રીસર્ચ સ્કોલરની આવી બધી કામગીરી ડ્યુટી લીવ ગણાશે. જેની પરવાનગી પોતાના ગાઈડ, નોડલ ઓફિસર અને સંસ્થા પાસેથી લેવાની રહેશે. આ બાબતે કેસીજી કોઈ નિર્ણય લેશે નહિ. તથા આ માટે વિદ્યાર્થીએ કોન્ફરન્સ કે વર્કશોપ સર્ટીફિકેટ/ પ્રમાણપત્ર તથા અન્ય પુરાવાઓ કેસીજી સમક્ષ નોડલ ઓફિસર/ગાઈડની સહી લીધા પછી રજૂ કરવાના રહેશે.

4. વિદ્યાર્થીના પોતાના કુટુંબમાં અકસ્માત/સામાજિક/લઝ્મ/મરણ પ્રસંગ અથવા અન્ય કારણો માટે યોગ્ય પુરાવા ગાઈડ/નોડલ ઓફિસર સમક્ષ રજૂ કરી તેમની મંજૂરીથી ૧૫ દિવસની લીધેલી રજા માન્ય ગણાશે, જે ગાઈડ/નોડલ ઓફિસરની રજૂઆતના આધારે કેસીજી માન્ય કરશે અને તે સમયનું સ્ટાઇપેન્ડ ચૂકવાશે.
5. કોવીડ-૧૯ જેવી ગંભીર મહામારી કે કુદરતી આપત્તિ, બંધ, કટોકટીની પરિસ્થિતિ સમયે હાજરી અંગે સરકારશ્રી દ્વારા જાહેર થયેલ નીતિ/નિયમો અનુસાર હાજરીમાં છૂટછાટ મળી શકશે. આ બાબતે ગાઈડ/નોડલ ઓફિસર દ્વારા પ્રમાણિત કરેલ/ચકાસેલ મેડીકલ સર્ટીફિકેટ રજૂ કરવાનું રહેશે. આવી બીમારી/અકસ્માત વગેરે અંગેનું સર્ટીફિકેટ રજૂ કરવાથી ડોક્ટરની સલાહ મુજબ આવા સંજોગોમાં રજા મંજૂરથશે અને તે સહુને સ્ટાઇપેન્ડ ચૂકવાશે.
6. વિદ્યાર્થી દ્વારા દરેક બાબતે પ્રથમ પોતાના ગાઈડ નોડલ ઓફિસર પાસેથી માર્ગદર્શન મેળવવાનું રહેશે. દરેક સર્ટીફિકેટ/રજૂઆત પર તેમની સહી લેવાની રહેશે. આમ છતાં સ્પષ્ટતા ના થાય તો જ કેસીજીનો સંપર્ક કરી માર્ગદર્શન મેળવવું.

શોધ યોજના હેઠળ પસંદગી પામેલ વિદ્યાર્થીઓએ માસિક હાજરી રિપોર્ટ, સતત મૂલ્યાંકન અહેવાલ અને પ્રોગ્રેસ રિપોર્ટ જમા કરાવવા માટેની સૂચનાઓ

શિક્ષણ વિભાગ દ્વારા પ્રસિદ્ધ કરવામાં આવેલ શોધ યોજનાનાં ઠરાવમાં જણાવ્યા અનુસાર આ યોજના હેઠળ લાભ પ્રાપ્ત કરતા વિદ્યાર્થીઓએ વિદ્યાર્થીની યુનિવર્સિટીના જે તે વિભાગમાં નિયમિત રીતે ઓછામાં ઓછા ૭૫% હાજરી આપેલી હોવી જોઈએ. આ અંગે વિભાગના હેડ ઓફ ડિપાર્ટમેન્ટ(HOD) અને પીએચ.ડી. ગાઈડનું પ્રમાણપત્ર દરેક માસના તથા દરેક સત્રના અંતે કોન્સોલીડેટેડ સર્ટીફિકેટ વિદ્યાર્થીએ જમા કરાવવાનું થાય છે. આ માટે વિદ્યાર્થીએ પોતે પ્રયત્ન કરી પ્રમાણપત્ર મોકલવાના રહેશે.

આ સાથે વિદ્યાર્થીએ ગાઈડ અને જે તે વિભાગના એચ.ઓ.ડી.નો સંતોષકારક કામગીરી માટેનો સતત મૂલ્યાંકન અહેવાલ (Continuous Evaluation Report) દર માસે જમા કરાવવાનો થાય છે. સંતોષકારક મૂલ્યાંકન અહેવાલ કેસીજી ખાતે જમા કરાવ્યા બાદ તેની પ્રમાણભૂતતા ચકાસીને જ સહાયની આગળની રકમ મળવાપાત્ર રહે છે. તથા વિદ્યાર્થીએ યુનિવર્સિટી કક્ષાએ નિયમિત સમયાંતરે યોજાતી રિસર્ચ ડેવલપમેન્ટ કમિટિ (RDC) માં રજૂ કરેલ પ્રોગ્રેસ રિપોર્ટ રિસર્ચ ડેવલપમેન્ટ કમિટિ (RDC) થયા બાદ દિન -૧૫ માં જમા કરાવવાનો રહે છે.

ઉક્ત જોગવાઈ અનુસાર શોધ યોજના અંતર્ગત સ્કુટીની સમિતિ દ્વારા મંજૂર કરવામાં આવેલ અરજીઓની યાદી અનુસારના વિદ્યાર્થીઓએ દરેક માસના માસિક હાજરી પ્રમાણપત્ર, સતત મૂલ્યાંકન અહેવાલ અને રિસર્ચ ડેવલપમેન્ટ કમિટિ (RDC) માં રજૂ કરેલ પ્રોગ્રેસ રિપોર્ટ નિયત ફોર્મેટમાં mysy.guj.nic.in/shodh પોર્ટલ પર દર મહીને પહેલી-બીજી તારીખે ફરજિયાત ઓનલાઈન સબમિટ કરાવવાના રહેશે.

આ માટે વિદ્યાર્થીએ નીચે મુજબની કાર્યવાહી શરૂ કરવાની રહેશે.

1. શોધ યોજનાના લાભાર્થી વિદ્યાર્થીએ હાજરી પ્રમાણપત્ર અને સતત મૂલ્યાંકન અહેવાલ માટે નિયત કરવામાં આવેલ ફોર્મેટ ડાઉનલોડ કરવાનું રહેશે.
2. શોધ યોજનાના લાભાર્થી વિદ્યાર્થીએ હાજરી પ્રમાણપત્ર અને સતત મૂલ્યાંકન અહેવાલમાં દર્શાવેલ વિગતો ભરવાની રહેશે. દર માસ માટે અલગ અલગ વિગતો સ્પષ્ટ રીતે દર્શાવવાની રહેશે.
3. દર માસ માટે અલગ અલગ ભરવામાં આવેલ હાજરી પ્રમાણપત્ર અને સતત મૂલ્યાંકન અહેવાલમાં (Continuous Evaluation Report) વિભાગના હેડ ઓફ ડિપાર્ટમેન્ટ(HOD) અને પીએચ.ડી. ગાઈડના સહી સિક્કા મેળવવાના રહેશે.
4. ત્યારબાદ વિદ્યાર્થીએ વિભાગના હેડ ઓફ ડિપાર્ટમેન્ટ(HOD) અને પીએચ.ડી. ગાઈડના સહી સિક્કા ધરાવતાં હાજરી પ્રમાણપત્ર અને સતત મૂલ્યાંકન અહેવાલ સ્કેન કરીને mysy.guj.nic.in/shodh પોર્ટલ પર લોગીન કરી અપલોડ કરવાના રહેશે.
5. વિદ્યાર્થીઓ દ્વારા યુનિવર્સિટી કક્ષાએ નિયમિત સમયાંતરે યોજાતી રિસર્ચ ડેવલપમેન્ટ કમિટિ (RDC) માં રજૂ કરેલ પ્રોગ્રેસ રિપોર્ટ પણ આ સાથે સ્કેન કરીને mysy.guj.nic.in/shodh પોર્ટલ પર લોગીન કરી અપલોડ કરવાના રહેશે.

6. ૭૫%થી ઓછી હાજરીના કિસ્સામાં વિદ્યાર્થી આપોઆપ પોર્ટલ પર ટેમ્પરરી બ્લોક થઈ જશે. જેની દરેક વિદ્યાર્થીએ ખાસ નોંધ લેવી. આવા કેસમાં ગાઈડ/નોડલ ઓફિસરની ભલામણ પછી જ સ્ટાઇપેંડ પુનઃ શરૂ થશે.
7. વિદ્યાર્થીએ રિપોર્ટ અપલોડ કર્યા પછી "Submit" પર ફરજિયાત ક્લિક કરવાનું રહેશે,
8. વિદ્યાર્થીને જો તેના રીપોર્ટ સ્ટેટસ "Pending" દર્શાવે તો તેઓએ નોડલ ઓફિસરશ્રીનો સંપર્ક કરવાનો રહેશે.
9. વિદ્યાર્થીઓ દ્વારા અપલોડ કરવામાં આવેલ હાજરી પ્રમાણપત્ર, સતત મુલ્યાંકન અહેવાલ અને રિસર્ચ ડેવલપમેન્ટ કમિટિ (RDC)માં રજૂ કરેલ પ્રોગ્રેસ રિપોર્ટનું યુનિવર્સિટી નોડલ ઓફિસર દ્વારા ઉક્ત પોર્ટલ પર ઓનલાઈન વેરીફિકેશન દર મહિનાની પાંચ તારીખ સુધીમાં ફરજિયાત કરવાનું રહેશે.
10. માત્ર યુનિવર્સિટી નોડલ ઓફિસર દ્વારા વેરીફિકેશન થયેલ વિદ્યાર્થી બાકીના માસ માટે સ્ટાઇપેન્ડ મેળવવા માટે લાયક ગણાશે. ઉક્ત સમયમર્યાદામાં જે વિદ્યાર્થીઓ હાજરી પ્રમાણપત્ર, સતત મુલ્યાંકન અહેવાલ અને રિસર્ચ ડેવલપમેન્ટ કમિટિ (RDC) માં રજૂ કરેલ પ્રોગ્રેસ રિપોર્ટ ઓનલાઈન અપલોડ કરવામાં અસમર્થ રહેશે તેમને આગળના માસના સ્ટાઇપેન્ડનું ચુકવણું થઈ શકશે નહીં અને તેની જવાબદારી જે તે વિદ્યાર્થીની રહેશે તેની ખાસ નોંધ લેવી.
11. જે સમયે હાજરી અને પ્રોગ્રેસ રીપોર્ટ માન્ય થઈને આવશે તે તારીખથી પુનઃસ્ટાઇપેંડ માટે ક્વોલીફાય થતાં પુનઃચુકવણું શરૂ થશે.

શોધ યોજના હેઠળ પસંદગી પામેલ વિદ્યાર્થીઓ માટે આનુષંગિક ખર્ચ (કન્ટીજન્સી) અંગેની સૂચનાઓ

શિક્ષણ વિભાગના ઠરાવની કલમ ૩માં જણાવ્યા અનુસાર અન્ય આનુષંગિક ખર્ચ પેટે મળવા પાત્ર વાર્ષિક રકમ રૂ. ૨૦,૦૦૦માંથી વિદ્યાર્થીઓ પુસ્તકોની ખરીદી, નાના ઈક્વિપમેન્ટની ખરીદી, ટ્રાન્સપોર્ટેશન, ટાઈપીંગ ખર્ચ વગેરે માટે કરી શકશે. આ માટે વિદ્યાર્થીએ કરેલ ખરેખર ખર્ચના બીલ પીએચ.ડી. ગાઈડ અને નોડલ ઓફિસર દ્વારા પ્રમાણિત કર્યા બાદ પોર્ટલ પર ઓનલાઈન અપલોડ કરવાના રહેશે. કેસીજી દ્વારા પ્રમાણિત બિલોની ચકાસણી અને મંજૂરી બાદ ખરેખર ખર્ચની રકમ વાર્ષિક રૂ. ૨૦,૦૦૦=૦૦ની મર્યાદામાં ચુકવણું કરવામાં આવશે.

વિદ્યાર્થીઓએ આનુષંગિક ખર્ચ (કન્ટીજન્સી) અન્વયે નીચેની સૂચનાઓનું પાલન કરવાનું રહેશે.

1. આનુષંગિક ખર્ચ પેટે મળવા પાત્ર વાર્ષિક રકમ રૂ. ૨૦,૦૦૦માંથી વિદ્યાર્થીઓ પુસ્તકોની ખરીદી, નાના ઈક્વિપમેન્ટની ખરીદી, ટ્રાન્સપોર્ટેશન, ટાઈપીંગ, રીસર્ચ મટિરિયલ ખર્ચ વગેરે માટે કરી શકશે. જરૂર પડે તો વિદ્યાર્થી તેને મળેલ સ્ટાઇપેન્ડને જોડીને ખર્ચ કરી શકે પરંતુ સ્ટાઇપેન્ડની રકમ વધશે નહીં.
2. સૌપ્રથમ SHODH પોર્ટલ પરથી કન્ટીજન્સી ફોર્મનું ફોર્મેટ ડાઉનલોડ કરી તેમાં આપેલ વિગતો ચોકસાઈથી ભરવી. આ માટે વિદ્યાર્થીઓએ કરેલ ખરેખર ખર્ચના બીલ પીએચ.ડી. ગાઈડ અને નોડલ ઓફિસર દ્વારા પ્રમાણિત કર્યા બાદ પોર્ટલ પર ઓનલાઈન અપલોડ કરવાના રહેશે. દરેક બીલ પર ગાઈડની સહી અચૂક હોવી જરૂરી છે.
3. વિદ્યાર્થીઓએ GST નંબર દર્શાવતું અથવા પાકું બીલ જ રજૂ કરવાનું રહેશે. અન્ય પ્રકારના બીલોમાં ખર્ચનો પ્રકાર, તેની વિગતો, રકમ વગેરે સ્પષ્ટ કરી ગાઈડ, નોડલ ઓફિસરની સહી સાથે અને પોતાની સહી કરી રજૂ કરવા.
4. પીએચ.ડી. કરતા વિદ્યાર્થીઓ માટે કોલેજ અને યુનિવર્સિટીએ પોતાના વિદ્યાર્થીઓને વિનામૂલ્યે લેબમાં ઉપલબ્ધ ઉપકરણો/રસાયણો અને અન્ય વસ્તુઓ પ્રદાન કરવી આવશ્યક છે. પરંતુ જો તે કોલેજ/યુનિવર્સિટીની લેબમાં ઉપલબ્ધ ન હોય તો વિદ્યાર્થીઓ પીએચ.ડી ગાઈડ અને યુનિવર્સિટી નોડલ અધિકારીની મંજૂરી પછી રૂ. ૨૦,૦૦૦=૦૦ની ખર્ચ મર્યાદામાં સાધનો ખરીદી શકે છે.
5. લાંબાગાળાનો ઉપયોગ અથવા લાભ ધરાવતા હોય તેવા સાધનો/ઉપકરણો વિદ્યાર્થીઓએ સંશોધન કાર્ય પૂર્ણ કર્યા પછી પોતાની યુનિવર્સિટી અથવા સંબંધિત કોલેજ/વિભાગને પરત કરવાની રહેશે. દા.ત. પ્રયોગશાળાના ઉપકરણો, વગેરે.

6. એક વખત ઉપયોગમાં લેવાતી અથવા ટૂંકાગાળા પૂરતી ઉપયોગમાં લેવાતી વસ્તુઓ યુનિવર્સિટીમાં પરત કરવાની રહેશે નહીં, જેમ કે પેપર્સ, સ્ટેશનરી, કમ્પ્યુટર એસેસરીઝ વગેરે.
7. ટ્રાન્સપોર્ટેશન/ટ્રાવેલિંગ ખર્ચ ફક્ત ફિલ્ડવર્ક માટે જ આપવામાં આવશે.
8. મટિરિયલ કેરેક્ટરાઈઝેશન એનાલીસીસ અને ડેટા એનાલીસીસ ખર્ચ રીસીપ્ટ સાથે રજૂ કરી શકશે.
9. વિદ્યાર્થી ઓનલાઇન પ્લેટફોર્મ દ્વારા પણ સાધન સામગ્રી/ઉપકરણોની ખરીદી કરી શકે છે. જેના બીલ જમા કરવવાના રહેશે.
10. વિદ્યાર્થીઓ રૂ.૨૦,૦૦૦=૦૦ની મર્યાદામાં કોમ્પ્યુટર, લેપટોપ, પ્રિન્ટર, સ્કેનર વગેરે જેવા સાધનો તથા કોમ્પ્યુટર સોફ્ટવેર અને અન્ય એસેસરીઝની ખરીદી શકે છે. જો આ સાધનો રૂ.૨૦,૦૦૦=૦૦ની મર્યાદા કરતા વધુ હશે તો ઉપરનો ખર્ચ વિદ્યાર્થીઓએ પોતાને મળેલ સ્ટાઇપેન્ડમાંથી જાતે કરવાનો રહેશે. આવા સંજોગોમાં કોમ્પ્યુટર/લેપટોપ વિદ્યાર્થીની માલિકીનું રહેશે.
11. રાજ્ય કે રાષ્ટ્રીય કક્ષાના વેબીનાર/કોન્ફરન્સ, વર્કશોપ, ટ્રેનીંગ, વેગેરેની રજીસ્ટ્રેશન ફી રૂ.૨૦,૦૦૦=૦૦ની મર્યાદામાં રીસીપ્ટ સાથે રજૂ કરી શકે છે.
12. વિદ્યાર્થી રીસર્ચ કાર્યના અંતે થીસીસના પ્રિન્ટીંગ, ટાઈપીંગ કે કોમ્પ્યુટેશન અથવા અન્ય જરૂરી ખર્ચ પણ રૂ.૨૦,૦૦૦=૦૦ની મર્યાદામાં પાકા બીલ સાથે રજૂ કરી શકે છે.
13. લાયબ્રેરી મેમ્બરશિપ, જર્નલ સબસ્ક્રિપ્શન, રીસર્ચ પેપર પબ્લીકેશન ખર્ચ ગાઈડ/નોડલ ઓફિસરની પૂર્વ મંજૂરીથી મળવાપાત્ર રહેશે.

નોંધ: ઉપરોક્ત કોઈપણ બીલ એક વર્ષમાં રૂ.૨૦,૦૦૦=૦૦ની મર્યાદામાં જ ચુકવવામાં આવશે.

શોધ યોજનામાં મળેલ સ્ટાઇપેન્ડ પરત કરવા માટે

અગત્યની સૂચનાઓ/ નિયમો

શોધ યોજનાનાં ઠરાવની જોગવાઈ મુજબ વિદ્યાર્થીએ રાજ્ય સરકાર અથવા ભારત સરકાર અથવા અન્ય કોઈ સહાય આપતી યોજનાઓ પૈકી કોઈ એક જ યોજના હેઠળ લાભ મેળવવા પસંદગી કરવાની રહે છે. કોઈ પણ વિદ્યાર્થી એક સાથે એકથી વધુ યોજનાને કે લાભને એકસાથે પસંદગી આપી શકતો નથી એટલે કે કોઈ એક યોજના હેઠળ જ લાભ મેળવી શકે છે. આથી આવા પ્રસંગોએ વિદ્યાર્થીઓએ અન્ય સંસ્થા પાસેથી લાભ લેવા શોધ યોજના હેઠળ મળેલ સ્ટાઇપેન્ડની સંપૂર્ણ રકમ સાથે અચૂક પરત કરવાની રહેશે. ઠરાવની જોગવાઈ અનુસાર વિદ્યાર્થીઓએ નીચેની બાબતો ધ્યાને લેવાની રહેશે.

જો કોઈ વિદ્યાર્થીને શોધ યોજના હેઠળ મળેલ સ્ટાઇપેન્ડ પરત કરવાની થતી હોય તેવા કિસ્સામાં નીચેની સૂચનાઓ ધ્યાને લેવાની રહેશે.

1. પાત્રતાના ધોરણો શરૂઆતથી અંત સુધી નિયમો અનુસાર ચાલુ રહેવા જ જોઈએ. આથી, સ્ટાઇપેન્ડ પરત કરવાના કિસ્સામાં પાત્રતાના ધોરણો સ્ક્રૂટીની સમિતિ દ્વારા અરજી મંજૂર કરવામાં આવે તે સમયથી લઈને યોજનાના સંપૂર્ણ સમયગાળા દરમિયાન લાગુ થશે. આ ધોરણો જો અભ્યાસના સંપૂર્ણ સમયગાળા દરમિયાન ગમે ત્યારે ભંગ થાય તો અરજદાર તેની અરજીની માન્યતાની પાત્રતા મંજૂરીની તારીખથી જ ગુમાવે છે. નહિ કે નિયમભંગ કરે તે દિવસથી એનો અર્થ સ્પષ્ટ થાય છે કે પ્રથમ દિવસથી પ્રાપ્ત કરેલ પૂરેપૂરી રકમ દર્શાવેલ વ્યાજ સાથે પરત કરવી ફરજિયાત છે. આ ધોરણોનો જો સંપૂર્ણ સમયગાળા દરમિયાન ગમે ત્યારે ભંગ થશે, તો ઠરાવ મુજબની કાર્યવાહી કરવામાં આવશે. આ માટે કોઈ વાદ-વિવાદ અપેક્ષિત નથી. આ ઉપરાંત માહિતી છુપાવી કે જાણીજોઈને કરેલ નિયમભંગ કે ખોટી માહિતી સાબિત થતા સમયગાળા પછી પણ, ગમે ત્યારે સ્કોલરશીપની રકમ વ્યાજ સાથે પરત કરવાની રહેશે. આ રકમ સરકારી રાહે વસૂલ થશે.
2. વિદ્યાર્થી શોધ યોજનાની પૂરેપૂરી રકમની સહાયતા મેળવી શકે છે અથવા તે નિયમો અનુસાર અમાન્ય કે માન્યતા ગુમાવે/રદ કરાવે તો અરજીની માન્યતા સમગ્ર રીતે અરજી મંજૂર થઈ હોય તે તારીખથી જ બધી રકમ સાથે રદ થાય છે અને તેથી કોઈ પણ વિદ્યાર્થી આંશિક રીતે યોજનાનો લાભ મેળવી શકે નહીં. અડધો કે આંશિક લાભ મળી શકે નહિ. આંશિક ધોરણે લાભ આપવાની વ્યવસ્થા ઠરાવમાં નથી.
3. જો વિદ્યાર્થી શિક્ષણ વિભાગના ઠરાવમાં જણાવ્યા અનુસાર રાષ્ટ્રીય કે રાજ્ય કક્ષાની કે સામાજિક મંડળો, એન.જી.ઓ. ઉદ્યોગો કે અન્ય કોઈ પણ શિષ્યવૃત્તિ મેળવતો હોય અને/અથવા સહાય મેળવનાર વિદ્યાર્થી સામે યુનિવર્સિટી/ સંસ્થાના નીતિ નિયમો અથવા નૈતિક ધોરણો પ્રમાણે ગંભીર શિસ્ત વિષયક કાર્યવાહી થઈ હોય અને/અથવા ખોટી વિગતો, કે અન્ય કોઈ રીતે ખોટી વિગતો રજૂ કરીને કે છેતરપીંડીથી સ્ટાઇપેન્ડ મેળવેલ હોવાનું પ્રસ્થાપિત થતાં વિદ્યાર્થી પાસેથી સ્ટાઇપેન્ડની તમામ રકમ ઉપરાંત ૧૮%નાં

દંડનીય વ્યાજ સહીત પરત લેવામાં આવશે. આ ઉપરાંત તેની સામે કાયદેસરની કાર્યવાહી માટે પગલાં કેસીજી દ્વારા લેવામાં આવશે.

- વિદ્યાર્થીનાં બેંક ખાતામાં શોધ યોજનાની સ્ટાઇપેન્ડની રકમ જે તારીખે જમા થાય તેના ૩૦ દિવસમાં શોધ યોજના હેઠળ મળેલ સ્ટાઇપેન્ડની પૂરેપૂરી રકમ કેસીજીને પરત કરશે તો તેની પાસેથી વ્યાજ વસૂલવામાં આવશે નહિ. વિદ્યાર્થી દ્વારા તેની શોધ યોજનાની સ્ટાઇપેન્ડની રકમ તેના બેંક ખાતામાં જે તારીખે જમા થાય તેના ૩૦ દિવસ બાદ પરત કરવામાં આવે ત્યારે, તેવા કિસ્સામાં તે વિદ્યાર્થી પાસેથી નીચેની ફોર્મુલા મુજબ ૧૮%નાં વાર્ષિક દરે વ્યાજ પણ વસૂલવામાં આવશે.

ફોર્મુલા: Amount x 18 x Days (વિદ્યાર્થીની શોધ યોજનાની સ્ટાઇપેન્ડની રકમ તેના બેંક ખાતામાં જે તારીખે જમા થાય તે તારીખથી જેટલા મહિના સુધી સ્ટાઇપેન્ડના નાણા પોતાની પાસે જમા રાખેલ હોય તેટલા દિવસોની સંખ્યા) ÷ (૧૦૦ × ૩૬૫)

$$\text{Interest} = \frac{\text{Amount paid} \times 18 \times \text{Days}}{100 \times 365}$$

(લીપવર્ષમાં ૩૬૬ દિવસ)

ઉદાહરણ: જો વિદ્યાર્થીની શોધ યોજનાની સ્ટાઇપેન્ડની રકમ રૂપિયા ૧૫,૦૦૦=૦૦ તેના બેંક ખાતામાં તારીખ: ૦૧/૦૧/૨૦૨૦નાં રોજ જમા થાય ત્યારબાદ જો તે સ્ટાઇપેન્ડની રકમ તારીખ: ૦૧/૦૪/૨૦૨૦નાં રોજ પરત કરે તો તેને ૧૮% લેખે મૂળ રકમ ઉપરાંત ૯૦ દિવસનું વ્યાજ ઉપરના ફોર્મુલા મુજબ ચૂકવવાનું રહેશે.

4. જો કોઈ વિદ્યાર્થી ઉક્ત સ્ટાઇપેન્ડ મેળવ્યા બાદ પીએચ.ડી. અધૂરું છોડી દે અથવા જો વિદ્યાર્થી ૦૬ માસથી વધુ ગેરહાજર રહેશે તો તેણે લીધેલી તમામ રકમ ૧૨%ના દંડનીય વ્યાજ સહીત પરત કરવાની રહેશે. વિદ્યાર્થી શોધ યોજનાની સ્ટાઇપેન્ડની રકમ તેના બેંક ખાતામાં જે તારીખે જમા થાય તેના ૩૦ દિવસમાં શોધ યોજના હેઠળ મળેલ સ્ટાઇપેન્ડની પૂરેપૂરી રકમ પરત કરશે તો તેની પાસેથી વ્યાજ વસૂલવામાં આવશે નહિ પરંતુ જો વિદ્યાર્થી દ્વારા તેની શોધ યોજનાની સ્ટાઇપેન્ડની રકમ તેના બેંક ખાતામાં જે તારીખે જમા થાય તેના ૩૦ દિવસ બાદ પરત કરવામાં આવે ત્યારે તેવા કિસ્સામાં તે વિદ્યાર્થી પાસેથી જે દિવસે તેના ખાતામાં જેટલી રકમ જમા થઈ હોય તે રકમો પર નીચેની ફોર્મુલા મુજબ ૧૨%નાં વાર્ષિક દરે વ્યાજ પણ વસૂલવામાં આવશે.

ફોર્મુલા: Amount x 12 x Days (વિદ્યાર્થીની શોધ યોજનાની સ્ટાઇપેન્ડની રકમ તેના બેંક ખાતામાં જે તારીખે જમા થાય તે તારીખથી જેટલા મહિના સુધી સ્ટાઇપેન્ડના નાણા પોતાની પાસે જમા રાખેલ હોય એટલા દિવસોની સંખ્યા) ÷ (૧૦૦ × ૩૬૫)

$$\text{Interest} = \frac{\text{Amount Paid} \times 12 \times \text{Days}}{100 \times 365}$$

(લીપવર્ષમાં ૩૬૬ દિવસ)

ઉદાહરણ : જો વિદ્યાર્થીની શોધ યોજનાની સ્ટાઇપેન્ડની રકમ રૂપિયા ૧૫,૦૦૦=૦૦ તેના બેંક ખાતામાં તારીખ: ૦૧/૦૧/૨૦૨૦નાં રોજ જમા થાય ત્યારબાદ જો તે સ્ટાઇપેન્ડની રકમ તારીખ: ૦૧/૦૪/૨૦૨૦નાં રોજ પરત કરે તો તેને ૧૨% લેખે મૂળ રકમ ઉપરાંત ૯૦ દિવસનું વ્યાજ ઉપરના ફોર્મુલા મુજબ ચૂકવવાનું રહેશે.

- A. તા. ૦૧-૦૧-૨૦૨૦ થી તા.૦૫-૦૪-૨૦૨૦ સુધીનું રૂ. ૧૫,૦૦૦=૦૦નું ૧૨% લેખે વ્યાજની ગણતરી (જાન્યુઆરી થી અપ્રિલ)

મહિનો	દિવસ	Interest = $\frac{\text{Amount paid} \times 12 \times \text{Days}}{100 \times 365}$
જાન્યુઆરી	૩૧	= $\frac{૧૫૦૦૦ \times ૧૨ \times ૯૫}{૧૦૦ \times ૩૬૬}$ = ૪૬૭ રૂ.
ફેબ્રુઆરી	૨૯	
માર્ચ	૩૧	
અપ્રિલ	૦૪	
કુલ	૯૫	

ચૂકવવાની થતી કુલ રકમ= મળેલ સ્ટાઇપેન્ડની કુલ રકમ + કુલ વ્યાજ
 $૧૫૦૦૦ + ૪૬૭ = ૧૫,૪૬૭$

- B. ૦૧-૦૧-૨૦૨૦ થી તા.૦૫-૦૪-૨૦૨૦ સુધીનું રૂ. ૧૫,૦૦૦=૦૦નું ૧૮% લેખે વ્યાજની ગણતરી (જાન્યુઆરી થી અપ્રિલ)


મહિનો	દિવસ	Interest = $\frac{\text{Amount paid} \times 18 \times \text{Days}}{100 \times 365}$
જાન્યુઆરી	૩૧	= $\frac{૧૫૦૦૦ \times ૧૮ \times ૯૫}{૧૦૦ \times ૩૬૬}$ = ૭૦૧ રૂ.
ફેબ્રુઆરી	૨૯	
માર્ચ	૩૧	
અપ્રિલ	૦૪	
કુલ	૯૫	

ચૂકવવાની થતી કુલ રકમ= મળેલ સ્ટાઇપેન્ડની કુલ રકમ + કુલ વ્યાજ
 $૧૫૦૦૦ + ૭૦૧ = ૧૫,૭૦૧$

- જેમ જેમ દિવસોની સંખ્યા વધશે તેમ મૂળ મુદ્દલ સાથે વ્યાજની રકમ વધતી જશે. જે સંપૂર્ણ રકમ પરત થાય ત્યાં સુધી ચૂકવવાની થાય છે.
- વિદ્યાર્થીઓએ આ યોજના હેઠળ મળેલ સ્ટાઇપેન્ડની રકમ પરત કરવા નિયત પત્રકમાં અરજી કરવાની રહેશે.

7. વિદ્યાર્થીએ આ નિયત અરજી સાથે કુલ રકમનો "Knowledge Consortium of Gujarat- SHODH" ના નામનો અમદાવાદ ખાતે ચૂકવવાપાત્ર (Payable at Ahmedabad) ડિમાન્ડ ડ્રાફ્ટ જ જોડવાનો રહેશે. ચેક/રોકડ સ્વીકારવામાં આવશે નહીં
8. વિદ્યાર્થીએ નિયત નમૂનામાં અરજી અને ડિમાન્ડ ડ્રાફ્ટ નીચેના સરનામે રૂબરૂ/પોસ્ટ/કુરિઅર દ્વારા જમા કરાવવાના રહેશે.

SHODH-ScHeme Of Developing High quality research
નોલેજ કોન્સોર્ટીયમ ઓફ ગુજરાત (કેસીજી),
પ્રજ્ઞાપુરમ, પી.આર.એલ.ની સામે,
એલ.ડી. ઇજનેરી કોલેજ પાસે,
નવરંગપુરા,
અમદાવાદ- ૩૮૦૦૧૫
મો. નં.-૯૯૭૯૨૦૦૧૫૨


પ્રો.એ.યુ.પટેલ
એડવાઈઝર, કે.સી.જી,
પૂર્વ કુલપતિ,
ગુજરાત યુનિવર્સિટી

SHODH- Scheme of Developing High Quality Research

Attendance Certificate to be issued by the Guide and Head of Department

1.	Name of the Student	
2.	Subject	
3.	Name of the Department	
4.	Name of University	
5.	Ph.D. approval (by RDC) date	
6.	Ph.D. Title	
7.	Month/Year of attendance	
8.	No. of days attended by student	
9.	Leave taken by student if any	
10.	Percentage of student's attendance of the month	
11.	Reason of Student's leave	
12.	Whether continuation of stipend under SHODH is recommended or not?	

Name of Guide: _____
 Designation: _____
 Dept. Name: _____
 Signature : _____ Date: _____

Name of Head of Department: _____
 Dept. Name: _____
 Signature: _____ Date: _____

Round Seal of Dept.

SHODH- ScHeme of Developing High Quality Research

Continuous Evaluation Report to be issued by the Guide and Head of Department

1.	Name of Student		
2.	Subject		
3.	Name of the Department		
4.	Name of University		
5.	PhD approval (by RDC) date		
6.	Month/Year of attendance		
7.	Continuous Evaluation Report of Student During the Month		
8.	Progress of Student	Excellent <input type="checkbox"/>	Very Good <input type="checkbox"/>
		Good <input type="checkbox"/>	Average <input type="checkbox"/>
			Poor <input type="checkbox"/>
9.	Whether continuation of stipend under SHODH is recommended Yes/No?		

Name of Guide: _____

Designation: _____

Dept. Name: _____

Mobile No.: _____

Email ID: _____

Signature: _____ Date _____

Name of Head of Department: _____

Dept. Name: _____

Mobile No.: _____

Email ID: _____

Signature: _____ Date: _____

Round Seal of Dept.

SHODH- ScHeme of Developing High Quality Research

Contingency Expense Form

Name of Student: _____ SHODH Reference Id: _____

Name of Department: _____ Name of University: _____

Date of First Installment _____ Mobile No. _____ Email address _____

Please put (√) mark(s) whichever is applicable

DETAILS	Tick (√)	DETAILS	Tick (√)
Books/Xerox/Printing/ Equipments		Stationary	
Membership Fees for Professional Organisation/s		Travel expenses	
Seminar/Conferences fee		Other - Please Specify	

A. Books/Xerox, Stationary, Equipments

SN	Name of purchased Books/ Stationary/ Equipments	Name of the Supplier	Cash Memo/ Invoice No.	Date	Amount (Rs.)
				Total	

B. Membership Fees for Organization/s

SN	Name and Address of organization	Date of Joining	type of membership (Monthly/Yearly)	Amount
				Total

C. Conference/Seminar Fee details

SN	Date	Topic	Level (State/National)	Fee
				Total

D. Travel Expenses

SN	From Station	Date & Time	To Station	Date & Time	Mode of Journey Railway/Bus/Car	Total K.M. (From & To)	Total Amount
					Railway <input type="checkbox"/>		
					Bus <input type="checkbox"/>		
					Petrol Car <input type="checkbox"/>		
					Diesel Car <input type="checkbox"/>		
					CNG Car <input type="checkbox"/>		
					Rickshaw <input type="checkbox"/>		
					Two Wheeler <input type="checkbox"/>		

E. Other Miscellaneous Expenses

SN	Type of Expense	Name of the Supplier	Cash Memo/ Invoice No.	Date	Amount

- Please give full details along with necessary enclosures.

Total A + B + C + D + E (Rs.) _____

Total Amount in Words: _____

Date: _____

Signature of Student _____

()

Name & Signature of Ph.D. Guide

SHODH- ScHeme of Developing High Quality Research

Application Form for Stipend Return

SHODH Application Id/ Reference No.:

1. Name of Applicant:

2. Permanent Address:

Ta: _____

Dis: _____ Pin: _____

3. Contact Details:

(M) _____ (R) _____

E-Mail: _____

4. Ph.D. Registration No.:

5. Name of University :

6. Name of Department :

7. Ph.D. Subject and Title:

8. **Details of Stipend Received:**

Amount Received: Rs. _____ (In words: _____)

Received Date: _____ Returned Date: _____

Interest to Pay: Rs. _____

Total Amount to Return (Stipend Amount + Interest amount) : Rs. _____

In Words: _____

9.	<p>Details of Demand Draft (Full Amount of Stipend)</p> <p>In Favour of : Knowledge Consortium of Gujarat SHODH Payable at: Ahmedabad</p> <p>Demand Draft No.: _____ Issuing Bank: _____ Issued Date: _____</p> <p>Amount: _____ In Words _____</p>
10	<p>Reason for Refunding Stipend :</p>
11.	<p>Undertaking:</p> <p>I _____ the undersigned returning my Stipend amount in total and I know that I will not apply for the Stipend under SHODH Scheme in future.</p> <p style="text-align: right;">_____</p> <p style="text-align: right;">(Name and Sign of Student)</p> <p style="text-align: right;">_____</p> <p style="text-align: right;">(Name and Sign of Ph.D. Guide)</p> <p style="text-align: right;">_____</p> <p style="text-align: right;">(Name and Sign of University Nodal Officer)</p> <p>Place:</p> <p>Date:</p>

SHODH- ScHeme of Developing High Quality Research

Thesis Submission Form

Sr No.	Particulars	Details
1	Name of Student	
2	SHODH application Id./ Reference No.	
3	Name of Subject	
4	Name of Department	
5	Name of University	
6	Name of Guide & Mob. No.	
7	Ph.D. thesis title	
8	Ph.D. Registration Date	
9	SHODH fellowship joining Date	
10	Total amount Received till today	
11	Thesis submission Date	
12	Date of Final viva-voce	
13	Mobile No.	
14	Email address	

I _____ the undersigned hereby certify that my thesis has been submitted to the University. Therefore I undersigned request to discontinue my SHODH Stipend from now onwards as my PhD process is complete.

I know that now onwards, I am not eligible for SHODH stipend after submission of thesis. Also, I will not apply/ receive the Stipend under this Scheme again in future.

Date: _____

Sign. of Student: _____

Sign. & Stamp of Guide/ Co-guide

Sign. & Stamp of Head of
the department/ Institution

Sign. & Stamp of
Nodal Officer

Sign. & Stamp of
Registrar