

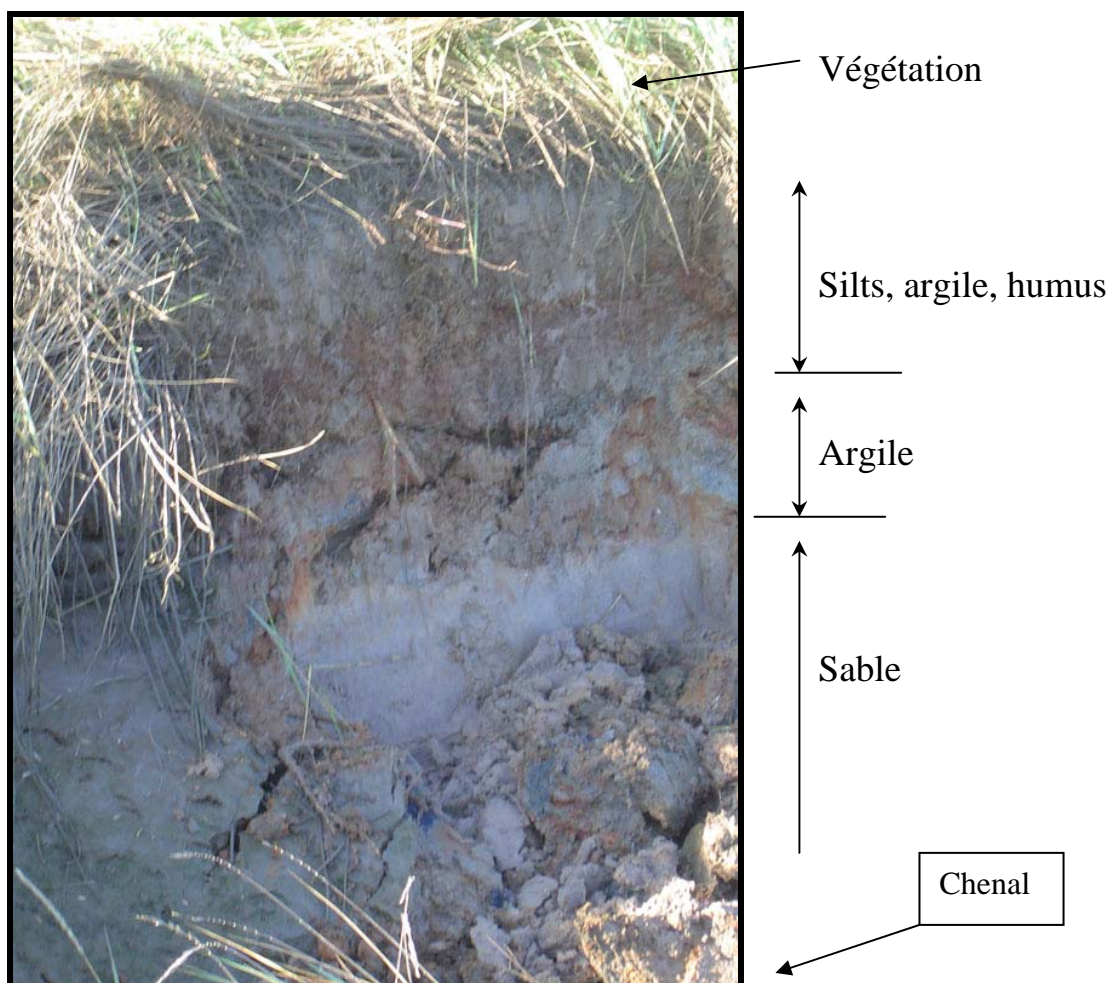
VÉGÉTATION DES PRÉS SALÉS DE GUJAN-MESTRAS

par Jean-Marie Froidefond

Le littoral de Gujan-Mestras comprend le secteur inondé à chaque marée, la slikke (du néerlandais *slijk* ou boue) et la partie plus "terrestre" de la vasière, le schorre (du néerlandais *schor* ou « pré salé » ou « herbu » ou « erbey »).

Sur le schorre, (Salt meadow en anglais), les plantes les plus halophiles comme la soude et l'aster occupent les parties basses alors qu'au contraire, les spergulaires préfèrent les sols peu salés et moins asphyxiants du haut schorre. Au niveau du schorre moyen, l'obione compose un tapis grisâtre, buissonnant et bas très caractéristique. La faune du schorre est particulièrement intéressante : mammifères, oiseaux, amphibiens et insectes y abondent pour s'y nourrir, s'y cacher et s'y reproduire. **C'est un patrimoine à préserver à tous prix.**

Le Sol du schorre



Coupe (schorre du Lycée de la Mer)

Le schorre de Gujan-Mestras est le plus étendu du Bassin d'Arcachon avec 3,1km de linéaire et une surface totale de 150 ha environ



Prés salés du Lycée de la Mer. Vue oblique 2008 (ULM 3 Axes-Loisirs. Michel Boudigue)

Juncus maritimus (Jonc maritime, juncanilh)



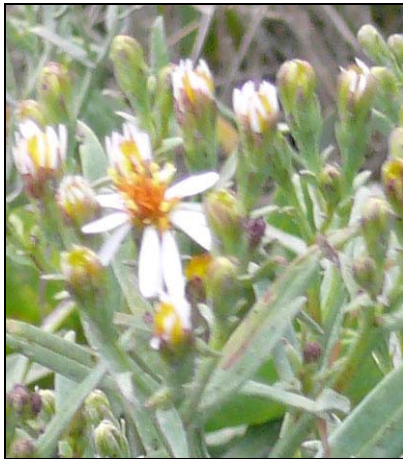
Schorre du Lycée de la Mer

Juncus maritimus : Partie supérieure des prés salés. Herbe vivace 0.5 à 1m. Feuille plus courte que la tige, cylindrique et piquante au sommet. Efflorescence un peu lâche. *Juncus gerardii* est moins haut, et à part 1 ou 2 feuilles vers le milieu, les autres partent de la base de couleur vert sombre et en gouttière. Inflorescence lâche.



Gujan-Mestras

Aster Tripolium (Aster maritime, vendangeuse)



Gujan-Mestras

Aster tripolium (Aster maritime)

Famille des composées. Herbe bisannuelle ou vivace, 20 à 80cm, très glabre. Tige charnue, creuse. Feuilles charnues entières et lancéolées. Fleurs dissemblables, celles du centre en tube, jaunes, celles du pourtour en languettes, violettes ou lilacées. Elles fleurissent à l'automne. Plante halophile. Vase et prés salés littoraux. Les feuilles sont à nervure centrale marquée. Les tiges et les feuilles se cuisinent très facilement et se marient avec toute sorte de viandes et de poissons.

Limonium vulgare Lavande de mer ou statice ou aspic de mar



Lavande de mer ou Immortel bleu. Gujan-Mestras (Ouest Port de la Molle)



Limonium vulgare

Limonium vulgare, Saladelle, statice ou lavande de mer. Famille des Plombaginacées Plante herbacée vivace, glabre (20-60 cm). Souche ligneuse, épaisse, ramifiée. Tige florale, arrondie, nue, ramifiée dans la partie supérieure à rameaux peu allongés. Feuilles toutes radicales, pétiolées, à limbe spatulé-oblong, de 4 x 15 cm environ ; nervation pennée. **Cueillette protégée.**

Inula chritmoïdes (Inule)



Gujan-Mestras. Schorre Ouest Port de la Passerelle.



Inula Chritmoïdes

Inula Chritmoïdes. Famille des astéracées (composées). Les inules (90 espèces) sont des plantes odoriférantes, appelées aussi herbe aux mouches. Les inules sont des plantes médicinales dont certaines espèces ont un effet important sur la respiration (asthme), et d'autres fournissent une huile essentielle utilisée dans les insecticides. Elles fleurissent en juillet

Obione Portulacoïdes (Obione ou Arroche faux pourpier)



Obione Gujan-Mestras

Obione portulacoïdes (*Obione*). Famille des chénopodiacées.



Obione ou Halimione. Sous arbrisseau halophyte de 20 à 50cm formant des touffes compactes blanchâtres argentées. Feuillage persistant. Petites feuilles oblongues à elliptiques. Plante brouté en hiver par les moutons (prés salés). Le feuillage peut être consommé crue ou cuit.

Obione (détail)

Sueda maritima (Soude maritime)



Soude maritime. Schorre Ouest Port de la Passerelle.



Famille des Amaranthacées. Petite plante consommée sous forme de condiments en salades. Historiquement, de ses cendres était autrefois extraite de la soude utilisée artisanalement dans la fabrication du verre ou de la lessive. Feuilles cylindriques à base rétrécie. (Soude naturelle fabriquée à partir des plantes et non du « natron » (symbole Na), croute saline blanche.

Soude maritime (détail)

Sueda vera (soude arbustive)



Sueda vera. Schorre de Gujan-Mestras (Chateau Madère).

Sueda vera. Arbrisseau relativement rare. Soude naturelle utilisé dans la fabrication du savon (savon d'Alep)

Salicornia radicans, fruticosa, europea... Salicorne ou criste marine



Salicorne. Gujan-Mestras

Espèce vivace, halophile, basse, charnue constituée de rameaux cylindriques qui semblent articulés, terminés par un épis fertile. On s'en sert pour produire de la soude végétale (savon d'Alep).



Les jeunes extrémités vertes et tendres, récoltées en mai ou juin, entrent dans la composition de salades ou sont cuites comme des haricots verts ou des asperges, à la vapeur ou à ébullition 3 à 4mn. La salicorne est préparée en condiment comme les cornichons, confite au vinaigre. A mélanger à du risotto ou tout autre légume. La salicorne est riche en iode, phosphore, calcium, silice, zinc, manganèse

Plantago maritima Plantain maritime

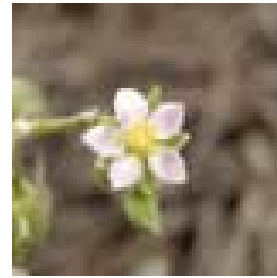


Famille des plantaginacées.
Plante herbacée, vivace,
halophile à ramifications
souterraines. Feuille épaisse
en gouttière. Fleurs en épis
cylindrique. Inflorescence
jaune.



Gujan-Mestras (schorre du Lycée de la Mer)

Spergularia media (Spergulaire)



Gujan-Mestras

Famille des caryophyllacées. Herbe annuelle. Feuilles linéaires un peu charnues, à bord roulée en dessous. Fleurs d'un rose pale, à pétales parfois plus long que les sépales. Cette plante que l'on rencontre sur le schorre de Gujan-Mestras se trouve aussi près des sources salées du Val d'Allier par exemple.



Spergulaire, Gujan-Mestras

Agropyrum pungens (Chiendent du littoral)



Gujan-Mestras. Schorre entre le Port de la Molle et le Lycée de la Mer

Graminée de 30 à 90cm à souche rampante. Herbe vivace. Tige robuste. Feuilles de teinte glauque enroulées au bord et au sommet. Inflorescence en épis de 5 à 12cm. Sable maritime un peu vaseux, au sommet des prés salés.

Armeria maritima (Armérie maritime, oeillet marin, gazon d'Olympe)



Gujan-Mestras (schorre du Chateau Madère)



Armérie maritime (détail)

Plombaginacée. Herbe vivace 5-30cm, gazonnante en touffe, feuille linéaire 1 à 3mm de large. Tige avec tête globuleuse serrée de fleurs roses. Elle résiste très bien au gel puisque on la retrouve en montagne. Fleurit du mois d'avril à juillet. **Cueillette protégée.** Utilisée comme plante décorative dans les rocailles. Fleurissent en juillet.

Phragmites communis (Roseau à balais)



Phragmites communis (roseaux). Famille des Graminée. Plante de 1 à 4m à inflorescences rameuses et soyeuses (10-30cm) d'un brun violacé formant des peuplements denses et impénétrables (roselière). Les tiges sont très cassantes. Large feuilles plane à bords rudes et coupants. Elles se détachent de la gaine à l'automne. Pousent au bord des étangs et sur le schorre l'eau est faiblement saumâtre.

Schorre de Gujan-Mestras en bordure du sentier littoral