



Töö nr. 11024

TARTU-VILJANDI-SINDI 330/110 KV ÕHULIINI
DETAILPLANEERING
ALVA JÕE PIIRKONNAS
KÄRSU KÜLAS, SAARDE VALLAS

SELETUSKIRI JA JOONISED

ARENDAJA:
VOLITATUD ESINDAJA:

ELERING AS
PRIIT JÜRGENSON

JUHATUSE ESIMEES

T. AAVA

PROJEKTIJUHT

A. LENSMENT

ARHITEKT

A. ARRAS

MTR EP10052624-0001
AS Pärnu EKE Projekt
Reg. nr. 10052624

Õhtu Põik 3
80010 Pärnu
Tel: 372 44 59810
Fax: 372 44 59820
www.pekep.ee
pekep@pekep.ee

Pärnus,
oktoober 2011.a.

SISUKORD

1. ÜLDOSA	2
1.1. Lähteandmed.....	2
2. PLANEERINGU KOOSTAMISE EESMÄRGID	2
3. PLANEERINGUALA ASUKOHT JA OLEMASOLEV OLUKORD	2
4. TEHNOVÕRGUD	3
5. VASTAVUS ÜLDPLANEERINGULE	3
6. PLANEERINGU LAHENDUS	3
6.1. Üldine iseloomustus.....	3
6.2. Üldplaneeringu muutmise ettepanek.....	4
6.3. Planeeringuala kruntideks jagamine.	4
6.4. Ehitusõigus ja põhilised arhitektuursed nõuded.	4
6.5. Haljastus, heakord ja piirded.....	4
6.6. Teed.....	4
6.7. Vertikaalplaneerimine ja sadeveed.	4
6.8. Tehnovõrkudest.....	4
6.9. Tulekaitseabinõud.	5
6.10. Kuritegevuse riske vähendavad nõuded ja tingimused.....	5
7. KESKKONNATINGIMUSED	5
8. PIIRANGUD	7
9. LISAMATERJALIDE LOETELU	7

GRAAFILINE OSA

A-1 – SITUATSIOONISKEEM

A-2 – PÕHIJONIS

A-3 – ILLUSTRATSIOON

SELETUSKIRI

1. ÜLDOSA

1.1. Lähteandmed

Käesolev detailplaneering on algatatud Saarde Vallavolikogu otsusega nr. 35 15. detsembril 2010. Avalduse detailplaneeringu algatamiseks on esitanud Elering OÜ. Koos detailplaneeringu algatamisega on algatatud ka keskkonnamõju strateegiline hindamine.

Saarde vallavolikogu otsusega nr. 20 21. septembril 2011 on muudetud 15. detsembri 2010 otsust nr. 35, jättes ära keskkonnamõju strateegiline hindamine. Otsuse juurde on lisatud seletuskiri.

Planeeringu ala maa-ala geodeetiline mõõdistamine mõõtkavas 1:2000 on tehtud OÜ Geobüroo poolt maikuu 2011.

Planeeringulahenduse koostamisel on kasutatud AS Maves poolt maikuu 2008. Koostatud „Ekspertarvamust Pärnu maakonnas Saarde vallas Kärša külas Kutsiku maaüksusel elektriliini trassi muudatuste kohta.

Saarde valla üldplaneering, kehtestatud 30.01.2008

2. PLANEERINGU KOOSTAMISE EESMÄRGID

Detailplaneeringu eesmärgiks on Tartu-Viljandi-Sindi 330/110 kV õhuliini optimaalsema trassikoha määramine Alva jõe piirkonnas Kärša külas Saarde vallas. Õhuliini trassi valik peab tagama minimaalselt võimaliku kahjustuse keskkonnale, tagama maaomanikule võimaluse kasutada omandit ja võimalikult vähem kahjustada elukeskkonda talus.

3. PLANEERINGUALA ASUKOHT JA OLEMASOLEV OLUKORD

Planeeringuala on Käršu külas Alva jõe ja Kilingi-Nõmme-Viljandi maantee vahelisel alal, põhiliselt Kutsiku talu maadel. Vahetult maanteest läänes läbib planeeringuala põhja-lõuna suunas 110 kV õhuliin koos kaitsetsooniga 25 + 25 m. Planeeringuala läänepiiriks on Alva jõgi. Jõelamm on keskmiselt 100m laiune, maapinna kõrgusmärgid 47 – 48,70 m. Edasi järgneb põhjaosas selgelt väljenduv kaldanõlv, kõrguste vahe 3-5 m. Ala keskosas tõuseb maapind ühtlasemalt maantee suunas, jõudes Kutsiku taluhoonele juures kõrgusmärgini 55m. merepinnast.

Maanteeäärne ala on lage rohumaa või killustikkattega platsid, mida kasutatakse puitmaterjali ladustamiseks. Lagedat ala läbib keskelt 110 kV õhuliin. Õhuliini

kaitsetsooniga liitub maantee kaitsetsoon. Selle tulemusena ei saa maaomanik seda ala intensiivselt sihipäraselt kasutada. Lageala läänesuunas on istutatud lehtpuunoorendik, osaliselt maarjakased.

Planeeringuala keskosas ja lõunapoolses osal 110 kV õhuliinialusest lageraiealast kuni Alva jõeni on ulatuslik metsaala. Lõunaosas on mets hõre, kahjustatud tuuleheitest, kohati noorendikud. Planeeringuala keskosas on tihe keskealine kuusik, jõelammil hõre segamets ja põõsastikud. Edasi on ulatuslik mõne aasta vanune võsastunud lageraie ala.

Planeeringuala põhjaosa hõlmab planeeringuala kaldanõlval ja nõlvast kõrgemal olevaid keskealise segametsa serva alasid, mis vahelduvad lagedate aladega.

Kutsiku talu hooned asuvad planeeringuala keskosast ida poole vahetult Kilingi-Nõmme-Viljandi maantee ääres.

4. TEHNOVÕRGUD

Planeeringualal on Elering AS kuuluv 110 kV õhuliin ja planeeringuala põhjaosas OÜ Jaotusvõrgule kuuluv 0,4 kV õhuliin.

5. VASTAVUS ÜLDPLANEERINGULE

Detailplaneeringuga tehakse ettepanek muuta Saarde valla üldplaneeringut Tartu-Viljandi-Sindi 330/110 kV õhuliini trassi asukoha osas Käršu külas Alva jõe piirkonnas.

Õhuliini trassi osaline muutmine ei ole üldplaneeringu põhilahenduse muutmine.

6. PLANEERINGU LAHENDUS

6.1. Üldine iseloomustus

Planeeringuga on leitud Tartu-Viljandi-Sindi 330/110 kV õhuliinile Alva jõe piirkonnas Käršu külas lahendus, mis sobib arendajale, maaomanikule ja põhjustab võimalikult vähem negatiivset mõju keskkonnale. Lahenduse valikul on aluseks võetud AS Maves poolt tehtud ekspertarvamus Pärnu maakonnas Saarde vallas, Käršu külas, Kutsiku maaüksusel elektriliini trassi muudatuste kohta. Ekspertarvamus on võrreldud trassivaliku kolme alternatiivi. Üldplaneeringukohane liinitrassi asukoht Alva jõe lammil alternatiiv 3 on sobiv maaomanikule ja metsa kahjustamise seisukohalt on aga täiesti sobimatu keskkonnakaitse seisukohalt. Alternatiiv 1 on täiesti vastuvõetamatu maaomanikule, sest kahjustab oluliselt maaomandi kasutamist ja elukvaliteeti. Kokkuvõttes on eelistatuim alternatiiv 2, mis on võetud väheste muudatustega aluseks planeeringu algatamise juurde kuuluva skeemi koostamisel ja juba pärast planeeringuala täpset topograafilist mõõdistamist planeeringu põhijoonise koostamisel.

6.2. Üldplaneeringu muutmise ettepanek

Detailplaneeringuga tehakse ettepanek muuta Saarde valla üldplaneeringu kaarti, Vald-1 330/110 kV õhuliini trassi osas Alva jõe piirkonnas Käršu külas. Põhjuseks üldplaneeringu kohase trassi sobimatus keskkonnakaitse seisukohast.

6.3. Planeeringuala kruntideks jagamine.

Kinnistupiire planeeringualas ei muudeta, kõik piirid jäävad endiseks.

6.4. Ehitusõigus ja põhilised arhitektuursed nõuded.

Kinnistute põhiline kasutamise sihtotstarve on metsamajandusmaa, katastriüksuse sihtotstarve maatulundusmaa. Elektriliini kaitsetsooni ala on sihtotstarbeta maa. Hooneid ei püstitata, hoonestusalasid ei määrata.

Planeeritud rajatised, viis õhuliini masti. Mastide ehitamisel arhitektuurilisi tingimusi ei määrata. Mastid projekteeritakse ja ehitatakse tehnilistest nõuetest lähtudes.

6.5. Haljastus, heakord ja piirded.

Valdav osa planeeringualast on metsamaa. Kõrgepinge liini kaitsetsooni jääval metsaalal on puude kõrguspiirang kuni 4 m. Elektriliini hooldaja ja maaomaniku vahelisel kokkuleppel võib kaitsetsooni servaaladel puude kõrgus olla mõnevõrra suurem.

6.6. Teed.

Õhuliini mastid vajavad raske tehnikaga juurdepääsu ehitamise ajal. Vajalik on ehituse ajaks ajutiste teede rajamine. Viiest planeeritud mastist 4 asuvad oru nõlvadel, kõval pinnasel. Nurgamast on planeeritud jõelammi nõlva alla pehmele pinnasele ja siin on ajutise juurdepääsutee rajamine töömahukam. Siin saab vajadusel osaliselt kasutada olemasolevat kunagi kasutusel olnud teekohta. Mastide vahele visangute alla teed ei rajata, ka ajutist mitte.

6.7. Vertikaalplaneerimine ja sadeveed.

Pinnase planeerimine on vajalik ainult mastide vundamentide vahetus läheduses. Sadevete ärajuhtimiseks puudub vajadus.

6.8. Tehnovõrkudest.

Kõrgepinge õhuliini juurde ei ole täiendavate tehnovõrke rajamise vajadust.

330/110 kV õhuliini ristumisel olemasoleva 0,4 kV õhuliiniga tuleb ehitusprojekti mahus tagada nõuetekohased ristmehäljad või paigaldada 0,4 kV liini ristumisel maakaabel.

6.9. Tulekaitseabinõud.

330/110kV õhuliini ehitamisel ja kasutamisel tuleb lähtuda vastava liini tehnilise rajatise ehitamise ja kasutamise eeskirjadest.

Kustutusvee-võtukohti ja tuletõrjeautode juurdepääsusi ei ole planeeritud.

6.10. Kuritegevuse riske vähendavad nõuded ja tingimused.

Tuleb tõkestada mastide otsa ronimise võimalused. Mastid varustada selgelt loetavate ja arusaadavate hoiatussiltidega.

7. KESKKONNATINGIMUSED

Vastavalt detailplaneeringule kavandatakse Pärnu maakonnas Saarde vallas Käršu külas Kutsiku katastriüksusel (71101:004:0109) elektriliini koos kaitsevööndiga osaliselt Alva jõe ehituskeeluvööndisse.

Õiguslik olukord

Alva jõe valgala pindala on 60,9km².^{1,2,3}

Vastavalt Looduskaitseaduse § 37 lõikele 1 on kalda piiranguvöönd üle 25 km² suuruse valgalaga jõel 100 m. Piiranguvööndis asuvate metsade kaitse eesmärk on vee ja pinnase kaitsmine ja puhketingimuste säilitamine. Lageraielangi pindala ei tohi olla suurem kui kaks hektarit (lg 2).

Uue liini rajamisel metsamaale ei tehta lageraiet vaid raadamist. Lageraie teostamine on antud juhul võimatu kuna vastavalt Metsaseaduse § 24 lõike 3 kohaselt on metsaomanik kohustatud peale raiet rakendama metsa uuendamise võtteid. Elektriliini rajamisel eemaldatakse puud eesmärgiga seda ala metsamaana enam mitte kasutada. Planeeritud kaitsetsooni maa kasutamise sihtotstarve on sihtotstarbeta maa. Vastavalt Metsaseaduse §32 lõikele 1 on raadamine raie, mida tehakse, et võimaldada maa kasutamist muul otstarbel kui metsa majandamiseks.

Seega kavandatav tegevus ei ole jõe piiranguvööndis rakenduvate nõuetega vastuolus.

¹ Eesti Jõgede valglate kataloog. III köide. Eesti Maaparandusprojekt. Tallinn 1980 - lk 97 ja 98

² Eesti NSV jõgede, ojade ja kraavide nimestik. Eesti NSV Ministrite Nõukogu juures asuv Eesti Veemajandusinspeksioon. Tallinn 1986 - lk 38

³ Eesti jõed. EPMÜ Zooloogia ja Botaanika Instituut. Tartu 2001 - lk 606-607

DP koostamisel tuleb märkida metsa raadamise vajadus ning samas ka ulatus (piiritleda ala), kuna raadamise teostamiseks tuleb esitada metsateatis (MS § 41 lg 1) ning kinnitatud DP on raadamise metsateatise menetlejale raadamise lubamise aluseks.

Vastavalt Looduskaitseaduse § 38 lõikele 1 on ehituskeeluvöönd üle 25 km² suuruse valgalaga jõel 50 m. Jõe kaldal metsamaal ulatub ehituskeeluvöönd ranna või kalda piiranguvööndi piirini. Kuna Alva jõe ääres on valdavalt mets, ulatub selle ehituskeeluvöönd piiranguvööndi piirini ehk 100 m. Selles vööndis on uute hoonete ja rajatiste ehitamine keelatud. Ehituskeeld ei laiene detailplaneeringuga või kehtestatud üldplaneeringuga kavandatud tehnovõrgule ja –rajatisele (lg 5, p 8)

Vastavalt Ehitusseaduse § 2 lõikele 3 on rajatis mistahes ehitis, mis ei ole hoone. Saarde valla kehtestatud üldplaneering (Saarde Vallavolikogu 30.01.2008 otsus nr 2) näeb ette elektriliini kulgemise isegi veel sügavamas ehituskeeluvööndis kui antud detailplaneeringuga on kavandatud. See omakorda tähendab, et kavandatav tegevus on üldplaneeringuga juba lubatud. Detailplaneering ei muuda üldplaneeringu põhilahendust 330/110 elektriliini kulgemise osas vaid täpsustab selle asukohta Alva jõe piirkonnas Käršu külas selliselt, et liinikaitsetsoon ei kulge Alva jõe veekaitsevööndis ja ehituskeeluvööndis on ainult üks liinimast.

Seega, lähtudes keskkonnaõigusest on ei ole teada ühtegi piirangut, mis keelaks elektriliini planeeritud kohale rajamist isegi detailplaneeringuta.

Keskkonnakaitseline olukord

Vastavalt Looduskaitseaduse § 37 on jõe piiranguvööndis olevate metsade kaitse eesmärk vee ja pinnase kaitsmine.

Jõe äärses metsas raaiet tuleneva mõju kohta on antud ekspertarvamus 2008. aasta mais AS Maves ekspertide Tiiu Valdmaa, Karl Kupits ja Tihemetsa metskonna metsaülem Väino Lill⁴.

Ekspertarvamus on seisukohal, et jõe äärest metsa raadamine võib avaldada vooluveekogule pöörduvat negatiivset mõju. Metsa eemaldamine soodustab tahkete osakeste ja toitainete uhtumist jõkke. Eriti intensiivne on see raadamise perioodil ja vahetult selle järgselt. Hiljem, kui metsa asemel kasvab võsa, väheneb ka toitainete ja tahkete osakeste kanne. Looduskaitsest seisukohast on eelistatum rajada elektriliin kaitsevööndiga väljapoole piiranguvööndit.

Tuleb tõdeda, et detailplaneeringuga kavandatud kaitsevööndi asukoht ei avalda looduskeskkonnale olulist negatiivset mõju. Seetõttu ei ole põhjust seda lahendusvarianti looduskaitse seisukohast välistada.

⁴ Ekspertarvamus Pärnu maakonnas Saarde vallas Käršu külas Kutsiku 2 maaiüksusel elektriliini trassi muudatuse kohta. AS Maves 2008.

Leevendavad meetmed

Piiranguvööndis tehtava raie puhul eemaldatakse kaitsetsoonist ainult suured puud. Kändusid ei juurita, alusmetsa põõsastikku tuleb maksimaalselt säilitada.

Erosiooni ja toitainete jõkke kandumise vähendamiseks tuleb kaitsevööndis soosida võsa teket, ning võimalusel teostada ka võsa raiet nii, et see kiiresti taastuks.

Pinnases oleva vee voolu võimalikult väheks takistamiseks tuleb rajatavad juurdepääsuteed plaanida maapinna kaldega samasuunaliselt.

Masinaid ei või tankida ning kemikaale ei või hoida piiranguvööndis.

Masti paigaldamiseks vajalikud tööd tuleb teostada külmunud pinnasel.

8. PIIRANGUD

Planeeringualas ei ole tehnovõrke, väljaarvatud 0,4kV õhuliin planeeringuala põhjaosas. Tuleb arvestada 330/110 õhuliini projekteerimisel ristuvate õhuliinide ristmeväljadega või paigaldada 0,4 kV õhuliini lõik maakaablisse.

Planeeringuala põhjaosa ristub planeeritava 330/110 õhuliini Kilingi-Nõmme-Viljandi maanteega. Maantee kaitsetsoon on 50m äärmise rea teljest mõlemal pool maanteed.

Alva jõel on järgmised kalda kasutamise piirangud:

- kalda veekaitsevöönd 10m veepiirist
- kalda ehituskeeluvöönd 50m veepiirist, mis ulatub metsaalal piiranguvööndini s.o. 100m veepiirist.
- Kalda piiranguvööna 100m veepiirist.

9. LISAMATERJALIDE LOETELU

- Saarde Vallavolikogu otsus nr. 35, 15.detsember 2010.a. (koopia kahel lehel);
- Detailplaneeringu lähteülesanne, 15.detsember 2010.a. (koopia kahel lehel);
- Saarde Vallavolikogu otsus nr. 20, 21.september 2011.a. (koopia kolmel lehel);



SAARDE VALLAVOLIKOGU

OTSUS

Kilingi-Nõmme

15. detsember 2010 nr 35

Detailplaneeringu koostamise ja keskkonnamõju strateegilise hindamise algatamine Saarde vallas Käršu külas Alva jõe piirkonnas

27.01.2010.a. esitas Elering OÜ Saarde Vallavalitsusele avalduse sundvalduse seadmiseks tehnoajalise talumiskohustuse kehtestamiseks Kutsiku (71101:001:0209) kinnistu piires. Saarde Vallavalitsuse 24.05.2010.a. korraldusega nr 16.2-3/95 „Sundvalduse seadmata jätmise Kutsiku 2 kinnistu suhtes“ jäeti sundvalduse avaldus rahuldamata, kuna leiti, et sundvaldust ei ole võimalik seada kuni üldplaneeringu alusel koostatud projekterimistingimuste taotlemiseni või Kutsiku maa-ala detailplaneeringu koostamise ja kehtestamiseni.

05.08.2010.a. esitas OÜ Eleringi volitatud esindaja Peeter Lellsaar Saarde Vallavalitsusele ettepaneku detailplaneeringu algatamiseks.

Saarde Vallavolikogu 25.08.2010.a. otsusega nr 19 „Detailplaneeringu mittealgatamine“ jäeti taotletud detailplaneering algatamata.

22.09.2010.a. esitas Elering OÜ vaide, mis rahuldati menetlusvigade tõttu Saarde Vallavolikogu

29.09.2010.a. otsusega nr 26 „Saarde Vallavolikogu 25.08.2010.a. otsuse nr 19 „Detailplaneeringu mittealgatamine“ kehtetuks tunnistamine“.

06.12.2010.a. täpsustas Elering OÜ oma avaldust detailplaneeringu algatamiseks.

Detailplaneeringu ülesandeks on Tartu-Viljandi-Sindi 333/110 kV õhuliini optimaalsema trassiasukoha määramine Saarde vallas Käršu külas Alva jõe piirkonnas, Saarde valla üldplaneeringu muutmine Saarde vallas Käršu külas Alva jõe piirkonnas Tartu-Viljandi-Sindi 333/110 kV õhuliini trassi osas.

Pärnu Maavalitsus ja Kutsiku kinnistu omanik Kaire Tursk ei ole detailplaneeringu algatamise vastu. Detailplaneeringuga soovitakse muuta kehtivat üldplaneeringut.

Võttes aluseks „Planeerimisseadus“ § 10 lg 5, lg 6; „Kohaliku omavalitsuse korralduse seadus“ § 22 lg 1 p 37; „Keskkonnamõju hindamise ja keskkonnajuhtimissüsteemi seadus“ § 33 lg 1 p 1;

Saarde Vallavolikogu o t s u s t a b:

1. Algatada detailplaneering Saarde vallas Käršu külas Alva jõe piirkonnas. Detailplaneeringu pindala on ligikaudu 15 ha (maa-ala plaan lisatud).
2. Algatada keskkonnamõju strateegiline hindamine.
3. Kinnitada detailplaneeringu lähteülesanne, mis on otsuse lahutamatu osa.
4. Sõlmida haldusleping OÜ Elering'i ja Saarde Vallavalitsuse vahel detailplaneeringu koostamiseks.
5. Teade detailplaneeringu ja keskkonnamõju strateegilise hindamise algatamise kohta avaldada ajalehtedes „Pärnu Postimees“, „Saarde Sõnumid“, Saarde valla koduleheküljel ja ametlikes teadaannetes.
6. Käesoleva otsuse peale võib esitada vaide Saarde Vallavolikogule või esitada kaebuse Tallinna Halduskohtu Pärnu kohtumajale „Haldusmenetluse seadustikus“ sätestatud korras 30 päeva jooksul arvates otsuse teatavakstegemisest.
7. Otsus jõustub teatavakstegemisest.

Erli Aasamets

Vallavolikogu esimees

Tartu-Viljandi-Sindi 330/110 kV õhuliini Käršu külas Alva jõe piirkonnas, detailplaneeringu lähteülesanne.

Detailplaneeringu nimetus: Tartu-Viljandi-Sindi 330/110 kV õhuliini, Käršu külas Alva jõe piirkonnas, detailplaneering

Detailplaneeringu algataja:

Elering OÜ projektijuht Priit Jürgenson- Kadaka tee 42, 12915 Tallinn

Kontakttelefon: 7151384; 5213153

e-posti aadress: priit.jurgenson@elering.ee

Detailplaneeringu ala ligikaudu 15 ha.

Detailplaneeringu eesmärk: Tartu-Viljandi-Sindi 330/110 kV õhuliini, Käršu külas Alva jõe piirkonnas, optimaalsema trassikoridori valik; üldplaneeringu muutmise vajadus (põhjendada seletuskirjas)

Detailplaneeringu lähtematerjal:

Planeeritav ala – Saarde vald Käršu küla Alva jõe piirkonnas.

Geodeetiline alusplaan puudub.

Olemasolev üldplaneering. Saarde valla üldplaneering, kehtestatud Saarde Vallavolikogu 30.01.2008 otsusega nr 2.

Olemasolev detailplaneering puudub.

Kruntide sihtotstarve: Maatulundusmaa (001;M) 100%

Servituudid – lahendada planeeringuga.

Insenervõrkude projekteerimistingimused

Elekter – lahendada planeeringuga.

Eritingimused ja täiendavad kooskõlastused

1. Keskkonnaamet Pärnu-Viljandi regioon
2. AS Eesti Energia/ OÜ Jaotusvõrk
3. Lääne-Eesti Päästkeskus
4. Pärnu Tervisekaitsetalitus

Detailplaneeringu vormistamine ja koosseis:

1. Detailplaneeringu graafiline osa vormistada mõõtkavas M 1:500
2. Detailplaneeringu koosseisus esitada – tugiplaan geodeetilisel alusel tehnovõrkude ja olemasolevate krundipiiridega; kruntimise skeem koos punaste joonte ja kvartali nurkade koordinaatidega (võib olla vormistatud koos hoonestuse skeemiga); hoonestuse skeem (võib olla koos planeeringujärgse kruntimise skeemiga); tehnovõrkude skeem ; liiklusskeem koos parkimisvõimaluste lahendamisega planeeringualal; heakorrastus- ja haljastusskeem; keskkonnaabinõude skeem (võib olla ka seletuskirjas); seletuskiri.

Lisad : Detailplaneeringu lähteülesanded on lisatud asukohaskeem M 1:10 000

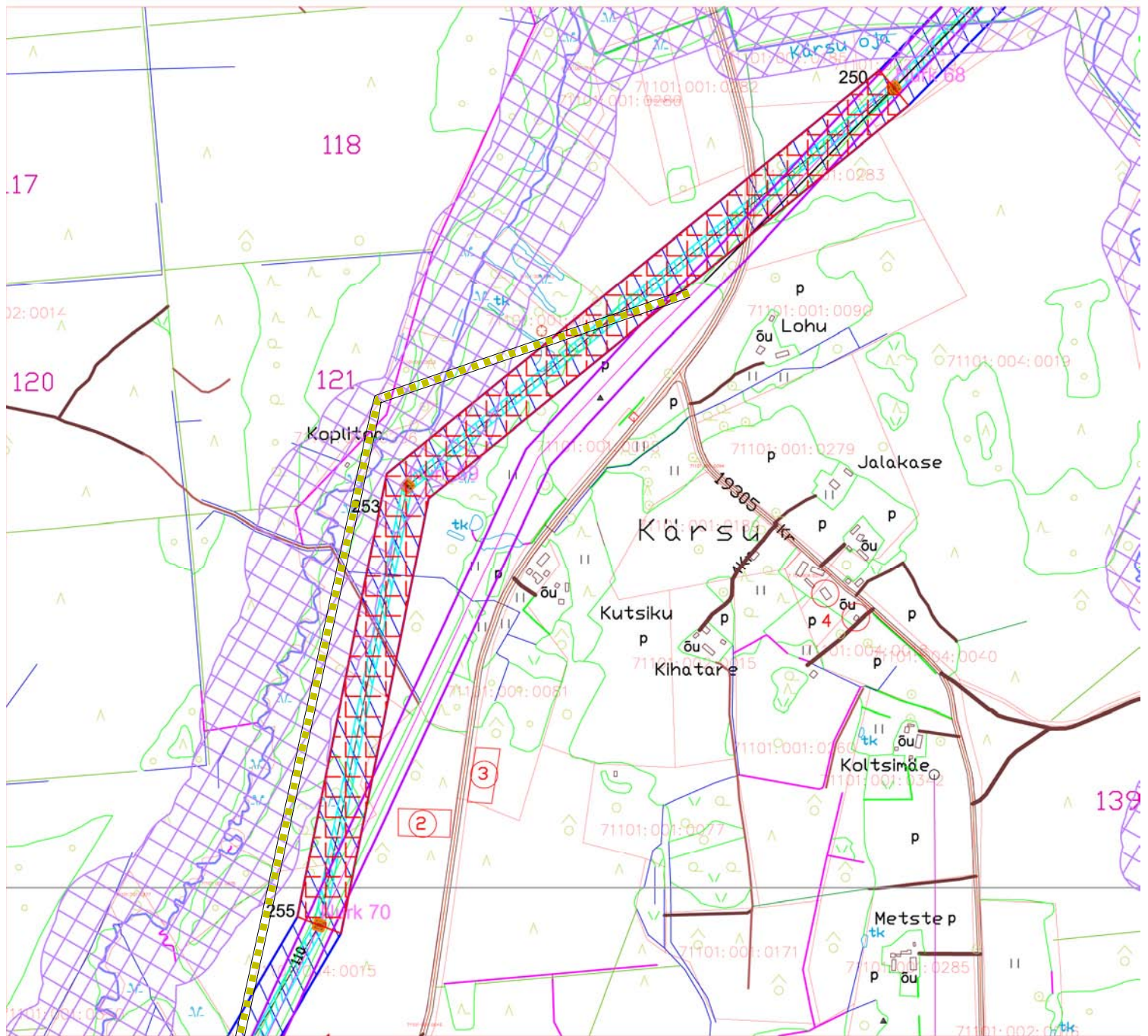
Detailplaneeringu esitamine Saarde Vallavalitsusele:

1. Eskiisstaadiumis ekspertiisiks, kooskõlastamiseks, avalikustamiseks ja avalikuks aruteluks
2. Saarde Vallavalitsusele – paber kandjal ja digitaalselt tab ja shp formaadis

Koostaja

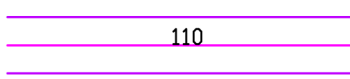


Tiiu Karu peamaakorraldaja



Märkus:

Geodeetilise alusplaanina on kasutatud Maa-ameti põhikaarti.
 Koordinaadid L-EST 92 süsteemis.



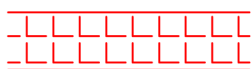
Olemasolev 110 kV liin
 (50m kaitsevöönd)



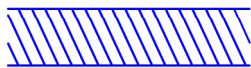
Valla piir



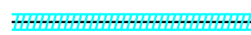
Katastriüksuse piir



Detailplaneeringus käsitletav ala



Planeeritava trassi kaitsevöönd (80m)



Rekonstrueeritav liinitrass



Voolukogu kalda piiranguvöönd



Üldplaneeringuga määratud liini asukoht

Digitaliseeritud M 1:10 000



SAARDE VALLAVOLIKOGU

OTSUS

Kilingi-Nõmme

21. september 2011 nr 20

**Saarde Vallavolikogu 15.12.2010.a. otsuse nr 35
„Detailplaneeringu koostamise ja keskkonnamõju strateegilise hindamise algatamine
Saarde vallas Kärsu külas Alva jõe piirkonnas“ muutmise**

Võttes aluseks „Keskkonnamõju hindamise ja keskkonnajuhtimissüsteemi seadus“ § 6, § 33; Keskkonnaameti arvamuse Saarde vallas Kärsu külas Alva jõe piirkonnas detailplaneeringu keskkonnamõju strateegilise hindamise algatamise kohta ja OÜ Elering taotluse mitte algatada keskkonnamõju strateegilist hindamist

Saarde Vallavolikogu o t s u s t a b :

1. Muuta Saarde Vallavolikogu 15.12.2010.a. otsust nr 35 „Detailplaneeringu koostamise ja keskkonnamõju strateegilise hindamise algatamine Saarde vallas Kärsu külas Alva jõe piirkonnas“ järgmiselt:
Punkt 2. „Algatada keskkonnamõju strateegiline hindamine“ uus sõnastus on: „Jätta algatamata keskkonnamõju strateegiline hindamine“.
2. Teade keskkonnamõju strateegilise hindamise algatamata jätmise kohta avaldada väljaandes „Ametlikud Teadaanded“.
3. Käesoleva otsuse peale võib esitada vaide Saarde Vallavolikogule või esitada kaebuse Tallina Halduskohtu Pärnu kohtumajale “Halduskohtumenetluse seadustikus” sätestatud korras 30 päeva jooksul arvates otsuse teatavakstegemisest.
4. Otsus jõustub teatavakstegemisest.

Erli Aasamets
Vallavolikogu esimees

Seletuskiri

Saarde Vallavolikogu 15.12.2010 otsusega nr 35 otsustati algatada detailplaneering (edaspidi DP) ja keskkonnamõju strateegiline hindamise (edaspidi KSH) protsess, tuginedes muuhulgas planeerimisseaduse § 10 lg 5 ja lg 6 ja keskkonnamõju hindamise ja keskkonnajuhtimissüsteemi seaduse (edaspidi KeHJS) § 33 lg 1 p 1. Planeeringu ülesandeks on Tartu-Viljandi-Sindi 330/110 kV õhuliini optimaalsema trassiasukoha määramine ja Saarde valla üldplaneeringu muutmine antud õhuliini trassi osas.

KSH tuleb algatada juhul kui planeeringuga kavandatav tegevus võib kaasa tuua olulise keskkonnamõju avaldumise. KSH-d korraldatakse strateegiliste planeerimisdokumentide koostamise käigus KeHJS seaduse § 33 lg 1 p 1-4 nimetatud juhtudel. Üleriigilise-, maakonna- või üldplaneeringu, KeHJS § 6 lg 1 tegevuste korral ning juhul kui kavandatav tegevus mõjutab oluliselt Natura 2000 võrgustiku alasid, on KSH läbiviimine kohustuslik. Ülejäänud juhtudel peab otsustaja (antud juhul kohalik omavalitsus) koostama kaalutletud eelhinnangu KSH vajalikkuse kohta KeHJS seaduse § 6 lg 2 tegevusvaldkondade ja § 6 lg 3 nimetatud kriteeriumide alusel. KeHJS seaduse § 6 lg 2 tegevusvaldkondi, mille puhul tuleb kaaluda KSH algatamise vajalikkust, täpsustab Vabariigi Valitsuse 29. augusti 2005. a määrus nr 224 „Tegevusvaldkondade, mille korral tuleb kaaluda keskkonnamõju hindamise algatamise vajalikkust, täpsustatud loetelu“ § 2 lg 5.

KeHJS § 6 lg 1 p 30 järgi on olulise keskkonnamõjuga tegevuseks, mille korral tuleb kohustuslikus korras algatada KMH või KSH, kõrgepingeliini püstitamise, kui selle pinge on üle 220 kilovoldi ja pikkus üle 15 kilomeetri, samuti KeHJS § 6 lg 35 järgi kõrgepingeliini muutmine, laiendamine, rekonstrueerimine, kui see tervikuna vastab KeHJS § 6 lg 1 p 30-le. Vabariigi Valitsuse 29. augusti 2005. a määruse nr 224 „Tegevusvaldkondade, mille korral tuleb kaaluda keskkonnamõju hindamise algatamise vajalikkust, täpsustatud loetelu“ § 2 p 5 järgi on kohustus KMH/KSH vajalikkust kaalutleda 35–220-kilovoldise pingega ja üle 15 kilomeetri pikkusega elektriõhuliini rajamise korral ja § 15 p 10 alusel muu tegevuse korral, mis võib kaasa tuua olulise keskkonnamõju. Antud planeeringuga kavandatakse täpsustada Tartu-Viljandi-Sindi 330/110 kV asukohta ligikaudu 15 ha suurusel alal kuni 1900 m pikkusel elektriliinilõigul.

Elektriliini asukoha täpsustamine umbes 1900 m lõigul on oluliselt lühem, kui KeHJS § 6 lg 1 p 30 sätestatud künnis. Samas vastab DP-ga kavandatu osaliselt KeHJS § 6 lg 1 p 35-le, mis ei tähenda siiski ilma põhjendamata automaatset KMH/KSH läbiviimise kohustust, vaid iga üksikut juhtumit tuleb analüüsida eraldi ja sisuliselt. Praktikast tähendab see KeHJS § 6 lg 3 kriteeriumidele vastava eelhinnangu koostamist ning eelhinnangu tulemuste lisamist KMH/KSH algatamise või algatamata jätmise otsuse juurde. Taotluse juurde lisatud Saarde Vallavolikogu 15.12.2010 otsuses nr 35 juures puuduvad põhjendused, miks otsustati KSH algatada. Samuti ei ole enne KSH algatamise või algatamata jätmise otsuse tegemist küsitud KeHJS § 33 lg 6 (jõustus 26.11.2010) nimetatud asutuste seisukohti, kuigi see on KeHJS § 33 lg 3 järgi kohustuslik.

Lähtudes KeHJS § 11 lg 6 - kui kavandatava tegevusega kaasneb eeldatavalt oluline keskkonnamõju, jätab otsustaja kavandatava tegevuse KMH algatamata, kui keskkonnamõju on juba hinnatud tegevuse aluseks oleva strateegilise planeerimisdokumendi elluviimisega kaasneva KSH, ehitusprojekti koostamise või kavandatavaks tegevuseks vajaliku teise tegevusloa menetlemise käigus, kui otsustajal on tegevusloa andmiseks piisavalt teavet ja otsustaja hinnangul on selle tegevuse keskkonnamõju juba asjakohaselt hinnatud. Tartu-Viljandi-Sindi 110 kV liini rekonstrueerimisel 330/110 kV ülekandeliiniks on ajavahemikus

2006-2007 läbi viidud kolme maakonda hõlmav KMH AS Mavese poolt, kus Käršu külas elektriliini trassi muudatuse osas on koostatud täiendav ekspertarvamus, mis analüüsib kolme võimalikku trassialternatiivi. Antud DP-ga kavandatud esialgse trassivaliku keskkonnamõjusid ja keskkonnamõju leevendamise võimalusi on ekspertarvamusel piisava põhjalikkusega analüüsitud. Tuginedes eeltoodule on võimalik jätta keskkonnamõju hindamine algatamata.

OÜ Elering esitas Keskkonnaametile taotluse, milles sooviti seisukohta Saarde vallas Käršu külas Alva jõe piirkonnas asuva detailplaneeringu keskkonnamõju strateegilise hindamise (edaspidi KSH) algatamise kohta.

Vastuses taotlusele 14.04.2011 nr PV6-8/11/9964-2 (saabus Saarde Vallavalitsusse 16.05.2011) on Keskkonnaamet seisukohal, et KSH läbiviimine Saarde vallas Käršu külas Alva jõe piirkonnas asuvale detailplaneeringule ei ole otstarbekas ning põhjendatud.

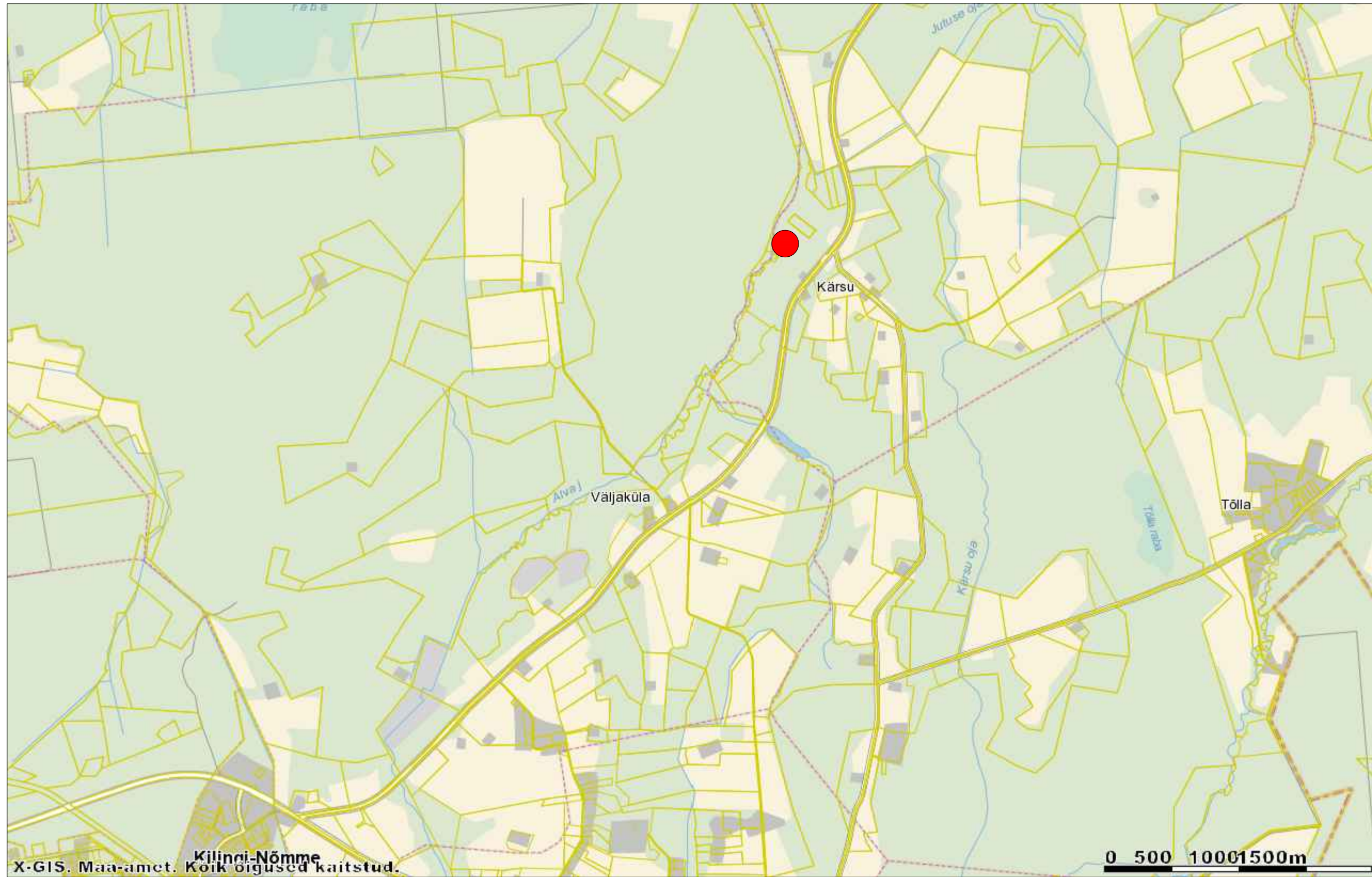
Saarde Vallavalitsus edastas Keskkonnaameti Pärnu-Viljandi regiooni arvamuse KSH algatamise kohta planeeringualaga seotud 7 maaomanikult, samas küsis seisukohta KSH vajalikkusest. Tähtajaks vastas 4, kes ei pidanud KSH algatamist vajalikuks.

Kokkuvõtteks:

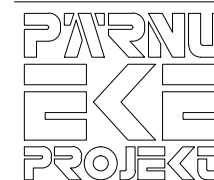
Detailplaneeringuga kavandatav tegevus ei ole olulise keskkonnamõjuga ja suurem negatiivne mõju seisneb liini rajamises. Keskkonnariske on varem hinnatud. Liini rajamisega uuele liinikoridorile kaasneb ka positiivseid aspekte: liin viiakse elamutest kaugemale, maakasutuse võimalused Kutsiku katastriüksusel paranevad.

Otstarbekas on KSH algatamise otsuse tühistamine, sest:

1. Koostamata on nõuetekohane kaalutletud eelhinnang KSH algatamiseks
2. KSH algatamise otsusel ei ole küsitud KeHJS § 33 lg 6 nimetatud asutuste seisukohti
3. Tõlgendati valesti KeHJS § 6 lg 1 p 30, trassi asukoht muutub 1900 m pikkusel alal
4. KSH algatamise otsusel jäeti arvestamata MAVES OÜ poolt koostatud keskkonnamõjude eksperthindamise tulemustega.



 - PLANEERINGUALA



TELLUJA	
PROJEKTIJUHT	ARVO LENSMENT
TEHNIK	MART LENSMENT

OBJEKTI NIMETUS	
ELERINGI ÕHULINI DETAILPLANEERING KÄRSU KÜLAS SAARDE VALLAS	
JOOINISE NIMI	M 1:30000
SITUATSIOONISKEEM	

ÕHTUPOIKS PÄRNU ESTONIA
+372 44 59 810 WWW.PEKEP.EE
MTR EP 10062024 - 0001

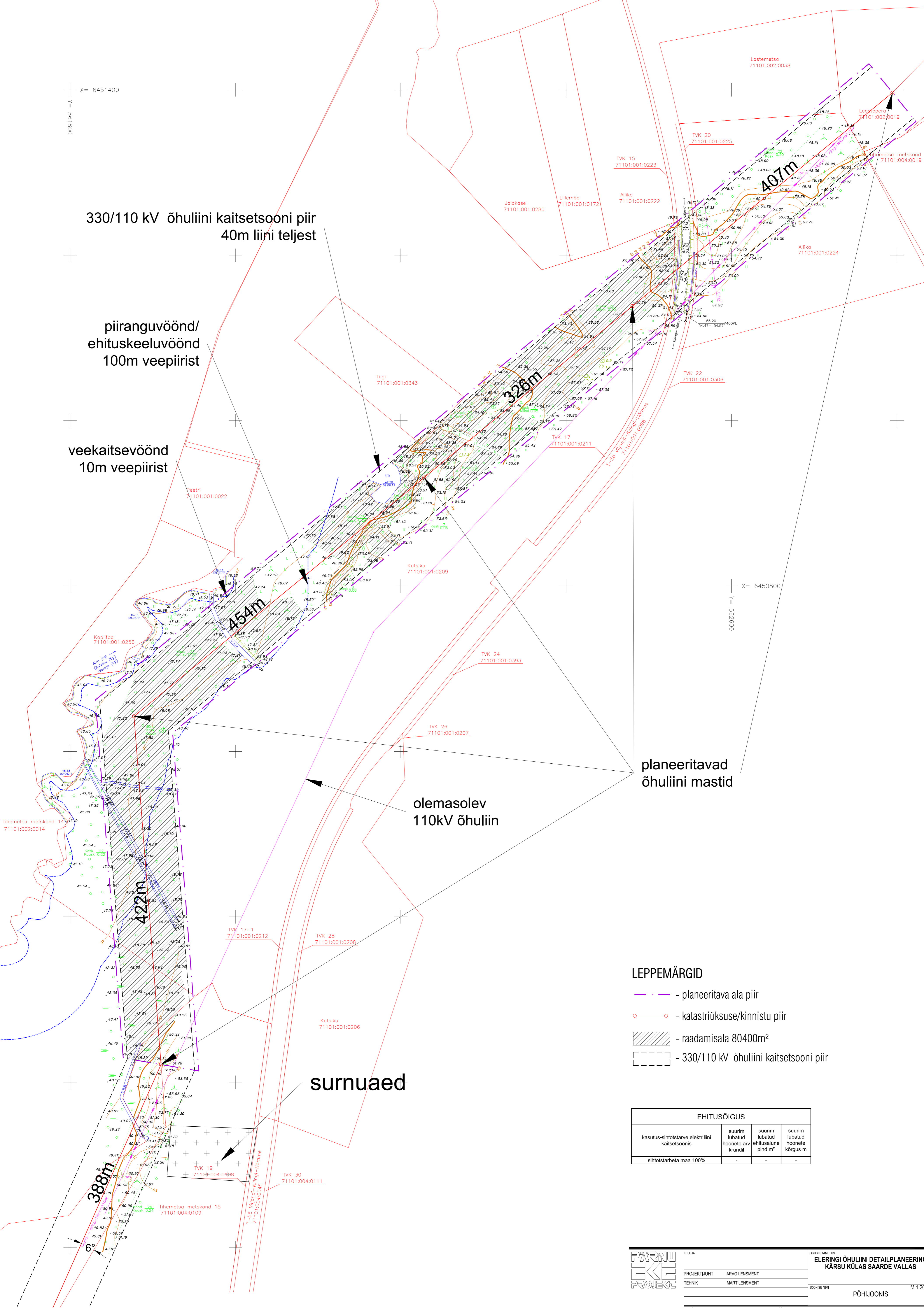
	TÖÖ NR.	STADIUM	ERIALA - JOONISE NR.	MUUDATUS
	11024	DP	A-1	M
C:\Users\pekep\Dropbox\mart_EKE\11024_elering_õhulin_Käršu Saarde\situatsiooniskeem.dwg		26.10.2011		

X= 6451400
008195 =A

330/110 kV õhuliini kaitsetsooni piir
40m liini teljest

piiranguvöönd/
ehituskeeluvöönd
100m veepiirist

veekaitsevöönd
10m veepiirist



X= 6450800
009295 =A

planeeritavad
õhuliini mastid

olemasolev
110kV õhuliin

surnuaed

LEPPEMÄRGID

- planeeritava ala piir
- katastriüksuse/kinnistu piir
- raadamisala 80400m²
- 330/110 kV õhuliini kaitsetsooni piir

EHITUSÕIGUS			
kasutus-sihtotstarve elektriliini kaitsetsoonis	suurim lubatud hoonete arv krundil	suurim lubatud ehitusala pind m ²	suurim lubatud hoonete kõrgus m
sihtotstarbela maa 100%	-	-	-

C:\Users\pdp\Desktop\1024_õhuliin_Kõrsu Saardealade.dwg 2018/02/01 10:31

	TELLAJA	OBJEKTI NIMETUS	ELERINGI ÕHULIINI DETAILPLANEERING KÄRSU KÜLAS SAARDE VALLAS	
	PROJEKTLUJUT	ARVO LENSMENT	JOONISE NIMI	PÕHIJOONIS
	TEHNIK	MART LENSMENT	MAJUTUS	M 1:2000
	TÖÖ NR.	STADIUM	ERIALA - JOONISE NR.	MAJUTUS
11024	DP	A-2	M	
<small>© Uurimis- ja Planeeringu- ja Projektiteenuste OÜ. Kõrsu Saardealade. 2018/02/01</small>				

X= 6451400
Y= 6451950

planeeritav 330/110 kV õhuliin

X= 6450800
Y= 6452600

planeeritavad
õhuliini mastid

olemasolev
110kV õhuliin

X-GIS. Mas-amet. Koik objektid kaarditud.

LEPPEMÄRGID

- planeeritava ala piir
- katastriüksuse/kinnistu piir



C:\Users\pdp\Desktop\1024_õhuliin_Kõrsu Saardealade.dwg 2018/02/01 10:31

PÄRNU EKE PROJEKT	TELLAJA	OBJEKTI NIMETUS		
	PROJEKTLUHT	ARVO LENSMENT	ELERINGI ÕHULIINI DETAILPLANEERING KÄRSU KÜLAS SAARDE VALLAS	
	TEHNIK	MART LENSMENT	JÕONISE NIMI	ILLUSTRATSIOON
KUUPÄEV	TÖÖ NR.	STADIUM	ERIALA - JÕONISE NR.	MAUDATUS
	11024	DP	A-3	M
<small>© Ühisfirma Pärnu EKE ja Arvo Lensment. Kõik õigused on kaitstud. 26.10.2011</small>				