



**Samordningsförbundet
Stockholms stad**

Dnr 2021/18

Årsredovisning 2020

Beslutad av styrelsen 2021-03-25



ORDFÖRANDE HAR ORDET

Samordningsförbundet Stockholms stad har funnits i fem år och är etablerat som ett betydelsefullt forum för samverkan mellan förbundets medlemmar. Förbundet har tagit många angelägna beslut om finansiering och utvecklat samverkansstrukturer för att stötta och stärka stockholmarna som står långt ifrån arbetsmarknaden och som behöver stöd från flera parter för att nå egen försörjning. Stockholms stad är en stor och komplex verksamhet och det finns mycket kvar att göra för att kommunen, regionen och de statliga myndigheterna ska kunna arbeta gemensamt med individen i fokus.



Året har dominerats av pandemin även inom förbundets verksamhet vilket har försvårat möjligheterna att stötta stockholmarna. Jag är imponerad av de innovativa och kreativa lösningar som både deltagarna och medarbetarna inom förbundets insatser ändå har hittat för att fortsätta sitt viktiga arbete. Kansliet har anpassat sitt arbete genom att arrangera digitala kunskapsdialoger, tagit fram den digitala Rehabiliteringsbanan och utvecklat digital egenmakt - lösningar för att förtydliga och förbättra samverkan kring personer som är i behov av samordnad rehabilitering. Förbundet har också för första gången tagit på sig ansvaret att vara projektägare för det stora ESF-projektet *Rätt stöd för mig!* som nu är i sin genomförandefas.

Det gångna året har även aktualiserat vikten av att kommunicera på rätt sätt för att det som förbundet gör ska kunna göra skillnad. Därför vill jag också tipsa om förbundets nya hemsida där alla insatser presenteras och allt arbete redovisas. Gå in och botanisera bland de olika samverkansformer och arbetssätt som gör att fler stockholmare kan nå egen försörjning och ta större makt över sina liv.

Karin Emlund

Arbetsmarknads- och integrationsborgarråd i Stockholm stad och ordförande i Samordningsförbundet Stockholms stad 2020

INNEHÅLLSFÖRTECKNING

1	FÖRVALTNINGSBERÄTTELSE	5
1.1	Översikt över verksamhetens utveckling.....	5
1.2	Viktiga förhållanden för resultat och ekonomisk ställning....	7
1.3	Händelser av väsentlig betydelse	7
1.4	Styrning och uppföljning av verksamheten	7
1.5	God ekonomisk hushållning och ekonomisk ställning	10
1.5.1	Uppföljning av verksamheten	10
1.5.2	Målgrupper.....	11
1.5.3	Insatser.....	11
1.5.4	Uppföljning och resultat för individinriktade insatser	16
1.5.5	Uppföljning och resultat för strukturinriktade insatser	19
1.6	Väsentliga personalförhållanden.....	20
1.7	Förväntad utveckling.....	20
2	DRIFTSREDOVISNING	22
3	RESULTATRÄKNING	23
4	BALANSRÄKNING	24
5	KASSAFLÖDESANALYS	25
6	NOTER	25
7	STYRELSENS UNDERSKRIFT	28
	BILAGA, UTDRAG UR SUS	29

En mer detaljerad uppföljning av de individinriktade insatserna redovisas i en separat rapport: "Uppföljning av de individinriktade insatserna 2020" och är publicerad på förbundets hemsida.

1. FÖRVALTNINGSBERÄTTELSE

Finansiell samordning genom ett samordningsförbund ger de samverkande medlemmarna möjlighet att bygga mer strukturerade och hållbara samverkansformer. Stockholms stad, Försäkringskassan, Arbetsförmedlingen och Region Stockholm har gemensamt identifierat ett ökat behov av närmare samverkan och därför bildades, den 1 mars 2016, Samordningsförbundet Stockholms stad.

Finansiering

Varje förbundsmedlem bidrar med lika stor andel av budgeten. Försäkringskassan står för statens samlade andel, det vill säga även för Arbetsförmedlingens del. Statens bidrag till budgeten är totalt 50 procent, kommunen respektive regionen bidrar med 25 procent vardera.

Enligt en beslutad tilldelning av medel skulle förbundet ha en budget på 54,7 mkr. Då förbundet är i en uppstartsfas finns en stegvis modell för upptrappning av budgeten. År 2016 var budgeten 8 mkr, 16 mkr år 2017, 24 mkr år 2018 och 32 mkr år 2019 och 2020. Intäkter från ESF-rådet (Europeiska socialfonden) uppgår år 2020 till 3 738 860 kr.



Detta är den femte årsredovisningen för Samordningsförbundet Stockholms stad som redogör resultatet för 2020 års utveckling. Årsredovisningen innehåller en översiktlig redogörelse av resultat och verksamhetsutveckling samt en redovisning av det ekonomiska utfallet för budgetåret 2020. Till redovisningen hör en bilaga från SUS. En separat rapport redovisar uppföljningen av de individinriktade insatserna.

1.1 Översikt över verksamhetens utveckling

Förbundet har genomfört internkontroller utifrån Internkontrollplanen som en del av verksamhetens systematiska kvalitets- och förbättringsarbete. Den interna kontrollen visar att förbundet har en:

- ändamålsenlig och kostnadseffektiv verksamhet
- tillförlitlig finansiell rapportering
- följer tillämpliga lagar och föreskrifter

Ekonomi/budget

Kontroller av utbetalningar och attestrapporter har gjorts av Azets som även har kontrollerat ersättningar till leverantörer och anställda på förbundet. Stickprov på löneutbetalningar och leverantörsskulder visar att utbetalningarna har attesterats och betalats korrekt. Uppföljning av budgeten utförts av förbundet i halvårsrapport och årsredovisning.

Diarie- och arkivhantering

Utvärderingen av förbundets informationshantering har utförts av arkivkonsult från Stockholms stadsarkivs uppdragsverksamhet. Styrdokumenten arkivbeskrivning, bevarandeförteckning och hanteringsanvisningarna är uppdaterade. Förbundet har goda, väl fungerande rutiner för förvaring, avställning, arkivering, registrering och gallring av analog information. Detsamma gäller även för den digitala informationen. Enligt utvärderingen har förbundet en god informationshantering genom väl fungerande rutiner, användningen av ett årshjul med regelbundet återkommande åtgärder och diskussion av informationsförsörjningsfrågor på möten. Slutsatsen stöds av förbundets goda resultat vid genomförandet av en informationsklassning i KLASSA. Förslag på förbättringar är att besluta om en ny arkivinstruktion och att en rutin för gallring av digital information skapas.

Upphandling och avtal

Utifrån förbundets upphandlingspolicy har kontroller genomförts av Temesgen Sibhatu, förbundets ekonom. Kontrollen visar att förbundet har rutiner för hantering av upphandling och att arbetet är strukturerat och visar inga väsentliga avvikelser från tillämpning av gällande upphandlingspolicy.

Beslutsfattande/delegation och attest

Internkontrollen har gjorts av Helena Haapala, biträdande förbundschef. Förbundet har en dokumenterad attestordning, men saknar en lista på attestanter som nu har upprättats. Delegationsbeslut har fattats på rätt nivå (av förbundschefen) enligt nuvarande delegationsordning.

Arbetsmiljö

Förbundschef har haft medarbetarsamtal med alla medarbetare. Under året har också individuella avstämningar, gå-möten bokats in för att stämma av arbets-situation eller annat som är aktuellt. På arbetsplatsen har, tillsammans med skydds-ombudet, genomförts brandskyddsronde, fysisk skyddsronde och på medarbetar-samtal och löpande på möten tas frågan upp om den fysiska arbetsmiljön.

Efterföljsamhet av dataskyddsförordningen/GDPR

Förbundets dataskyddsombud har gjort en GAP-analys av efter-följsamheten av dataskyddsförordningen och utifrån den har en handlingsplan skrivits. Förbundet har därefter tillsammans med dataskyddsombudet uppdaterat integritetspolicyn och personuppgiftspolicyn som finns på hemsidan. Där informerar förbundet också om hur personuppgifter hanteras i ESF-projekt Rätt stöd för mig! På grund av personuppgiftshanteringen och de administrativa åtaganden förbundet har som projektägare av ett ESF-projekt har en konsekvensbedömning genomförts där förbundet försökt beskriva hantering och försök till lösningar i ett särskilt dokument. Förbundet har utvecklat en personuppgiftsregisterförteckning med bland annat variabeln tredjelandsöverföring och skapat en policy för sociala medier.



Tabell 1. Utvecklingen av förbundets ekonomi och antal anställda

	2020	2019	2018	2017	2016
Verksamhetens intäkter	39 160 496	35 655 165	25 942 444	16 833 234	8 000 000
Verksamhetens kostnader	35 364 753	37 938 661	30 819 000	10 893 210	2 846 000
Årets resultat	3 795 743	-1 283 496	- 4 876 556	5 940 024	5 154 000
Soliditet	50,96	22,89	35,51	77,38	78,12
Antal anställda	10	8	9	4	2

1.2 Viktiga förhållanden för resultat och ekonomisk ställning

Året inleddes med samma budget som förra året, det vill säga 32 miljoner. Förbundets medlemmar beslutade att inte höja förbundets budget enligt Nationella rådets fördelningsmodell. Året inleddes också med en ny förbundschef, Annika Angerfelt, förbundets stora ESF-projekt Rätt stöd för mig! startade sitt genomförande och flera olika digitala satsningar har genomförts.

1.3 Händelser av väsentlig betydelse

Samtliga projektledare i förbundets insatser rapporterar om att pandemin påverkat insatsen. Många av deltagarna har mått dåligt, känt en ökad oro och avstått helt från att åka kollektivtrafik. Kommunikationen mellan deltagarna och medarbetarna har främst genomförts digitalt och medarbetarna i insatserna har haft svårt att ge det stöd som behövs. Men projektledarna berättar även om en imponerande påhittighet och uthållighet hos medarbetarna och deltagarna. De har lyckats anpassa olika aktiviteter och gett stöd digitalt. De ser även en positiv utveckling med ökad användning och bättre hantering av digitala kanaler, både hos medarbetare och deltagare. En del deltagare har de till och med lyckats fånga upp bättre genom tätare kontakter och många arbetsgivare har lyckats anpassa praktikplatsen för att fungera även under pandemin.

1.4 Styrning och uppföljning av verksamheten

Samordningsförbundet Stockholms stad är en fristående juridisk organisation med Arbetsförmedlingen, Försäkringskassan, Region Stockholm och Stockholms stad som medlemmar. Förbundets organisation består av en styrelse som utses av medlemmarna. Till sin hjälp finns ett kansli och medlemmarna tillsätter en beredningsgrupp som utgör ett stöd till kansliet.

Samordningsförbundet erbjuder en gemensam arena där förbundets medlemmar kan verka tillsammans och ta ett samlat ansvar utifrån individens behov och de lokala förutsättningarna. Enligt förbundsordningen ska samordningsförbundet:

- Besluta om mål och riktlinjer för den finansiella samordningen
- Stödja samverkan mellan samverkansparterna
- Finansiera insatser som ligger inom parternas samlade ansvarsområde
- Besluta på vilket sätt de medel som finns för finansiell samordning ska användas
- Upprätta verksamhetsplan, budget och årsredovisning för förbundet
- Svara för uppföljning och utvärdering av rehabiliteringsinsatser.

Lagar

Förbundet verkar utifrån Lagen om finansiell samordning av rehabiliteringsinsatser (2003:1210) och förbundsordningen som beslutats av förbundets medlemmar. Lagens syfte är att ge lokala aktörer möjligheter att utveckla samverkan inom rehabiliteringsområdet och

samordna gemensamma insatser riktade till personer i behov av samordnad rehabilitering samt underlätta en effektiv resursanvändning. Förbundet följer även Förvaltningslagen (1986:223), Bokföringslagen (1999:1078), lagen (2018:597) om kommunal bokföring och redovisning och kommunallagen (1991:900) i tillämpliga



delar. Diskrimineringslagen (2008:587), Lag (2007:1091) om offentlig upphandling, Personuppgiftslagen (1998:204) samt Tryckfrihetsförordning (1949:105). Förbundet följer Stockholms stads Arkivregler och följer Arkivlagen (1990:782) samt Arkivförordningen (1991:446) och är egen arkivbildande myndighet.

Uppdrag

De insatser som förbundet finansierar kompletterar medlemmarnas ordinarie verksamhet. Samordningsförbundets uppgift är i första hand att verka för att medborgare ska få stöd och rehabilitering till egen försörjning eller studier. På individnivå verkar samordningsförbundet genom att finansiera insatser som drivs av de samverkande parterna. Samordningsförbundet stödjer också insatser som syftar till att skapa strukturella förutsättningar för att medlemmarna ska kunna samarbeta bättre. Det kan till exempel handla om kompetensutveckling och kunskapsutbyte.

Verksamhetsidé

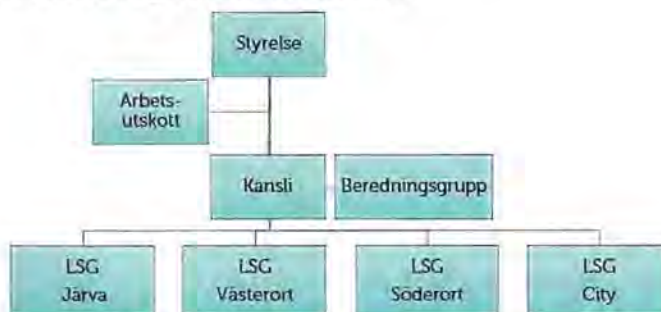
Samordningsförbundet Stockholms stad ska komplettera ordinarie verksamheter och bidra till att skapa en struktur så att samverkan mellan medlemmarna fungerar över tid. Genom samordningsförbundet kan medlemmarna gemensamt bygga mer strukturerade och hållbara former för samverkan, främja metodutveckling och skapa flera aktiviteter som ger stockholmarna ökade möjligheter att utveckla sin arbetsförmåga och nå egen försörjning.

Vision

Väl fungerande samverkansstrukturer och insatser inom Samordningsförbundet Stockholms stad leder till ökad grad av egen försörjning och ett självständigt liv för enskilda individer. Detta innebär bland annat att samordningsförbundet ska:

- Förbättra och förenkla för medborgare som har behov av stöd från fler parter
- Göra det möjligt för medlemmarna att identifiera individers totala behov av rehabilitering och finansiera förebyggande- och rehabiliterande insatser
- Dela gemensamt resurser inom förbundet och fatta beslut om hur de ska användas utifrån individuella behov samt att ha en enkel, tydlig och kostnadseffektiv organisation och utveckla befintliga samverkansstrukturer
- Stödja samarbetet mellan de samverkande parternas yrkesgrupper samt att utgå från lokala behov
- Främja metodutveckling, bidra till olika projekt och långsiktigt förstärka de ordinarie samverkansstrukturen.

Samordningsförbundets organisationsschema



Förbundet ansvarar för de lokala samverkansgrupperna (LSG) där lokala chefer från förbundets medlemmar deltar. De geografiska samverkansgrupperna är *Järva* (Rinkeby-Kista, Spånga-Tensta), *Västerort* (Hässelby-Vällingby, Bromma), *Söderort* (Hägersten-Älvsjö, Skärholmen, Enskede-Årsta-Vantör, Farsta, Skarpnäck) samt *City* (Kungsholmen-Norrmalm-Östermalm, Södermalm, Enheten för hemlösa).

Styrelsen

Under 2020 bestod styrelsen av ledamöter och ersättare:

Stockholms stad

Karin Emlund (C), ordförande, Salar Rashid (S), ersättare

Försäkringskassan

Mathias Holmlund, vice ordförande, Magnus Engberg, ersättare

Arbetsförmedlingen

Luis Alberto Gomez, Linnéa Stigsäter, ersättare

Region Stockholm

Mikael Nilsson (M), Petra Larsson (S), ersättare



Styrelsen har under året haft fem protokollförda sammanträffanden. Styrelsen har utsett ett arbetsutskott som består av ordförande och vice ordförande som har träffats inför varje styrelsemöte. Styrelsen har tillsammans med beredningsgruppen och kansliet haft en gemensam planeringsdag den 15 oktober som lade grunden för verksamhetsplan och budget för 2021.

Kansliet

Kansliets uppdrag är att stödja insatserna och ansvara för planering, verkställighet, utvärdering och uppföljning samt kommunikation av styrelsens beslut. Förutom gemensamt utvecklingsarbete mellan landets och länets övriga samordningsförbund sker även samverkan med Sveriges Kommuner och Regioner (SKR), Länsstyrelsen med flera. Förbundet har medlemskap i Nationella Nätverket för Samordningsförbund (NNS).

Kanslipersonal

Annika Angerfelt, förbundschef

Helena Haapala, biträdande förbundschef

Temesgen Sibhatu Woldemichael, ekonom och administratör

Masood Khatibi, kommunikatör

Karin Jacobsen, verksamhetsutvecklare och utredare

Siri Persson, verksamhetsledare för Aktivitetsplatsen

Johanna Thagemark, projektledare för ESF-projektet Rätt stöd för mig!

Susan Korsman, processledare för ESF-projektet Rätt stöd för mig!

Madelene Wennberg, näringslivssamordnare för ESF-projektet Rätt stöd för mig!

Marika Lundin, ekonom för ESF-projektet Rätt stöd för mig!

Bettina Joseph, utredare för ESF-projektet Rätt stöd för mig!

Kansliet har under året köpt extern tjänst från Arbetsmarknadsförvaltningen i form av nämndsekreterare och arkivkonsult från Stadsarkivet. Kansliet finns i sin egen lokal på Arenavägen 47 vid Globen.

Beredningsgruppen

Beredningsgruppen består av två-tre representanter för var och en av förbundets medlemmar. Gruppens uppdrag är bland annat att identifiera och analysera behov av samverkansinsatser och skapa förutsättningar för samverkan i insatserna och implementering i den egna organisationen. Beredningsgruppen utgör ett stöd till kansliet att bereda ärenden till styrelsen. Under året har beredningsgruppen träffats vid fem tillfällen.

Medlemssamråd

Ett medlemssamråd genomfördes i oktober där medlemmarna bland annat diskuterade budgeten för 2021 och 2022 och den gällande fördelningsprincipen för samordningsförbunden.

Revisorer

Samordningsförbundets medlemmar utser revisorer som har till uppgift att granska förbundets verksamhet. Förbundet har också egen sakkunnig revisor från PWC som utför räkenskapsrevision och förvaltningsrevision och rapporterar till revisorerna som är utsedda av medlemmarna. Revisorn prövar om verksamheten sköts på ett ändamålsenligt och från ekonomisk synpunkt tillfredsställande sätt, om räkenskaperna och årsredovisningen är rättvisande och om den kontroll som finns inom samordningsförbundet är tillräcklig.

Uppföljning och utvärdering

Enligt Finsamlagen ska förbundet följa upp och utvärdera de insatser som förbundet finansierar. Under 2020 har utvärderingar av insatserna, genom följeforskare eller via upphandlingar av externa utvärderare, både påbörjats och avslutats.

Uppföljning av förbundets insatser sker via SUS, Sektorsövergripande system för Uppföljning av Samverkan och finansiell samordning inom rehabiliteringsområdet på nationell nivå. En del av insatserna använder sig även av indikatorer som är framtagna av Nationella Nätverket för Samordningsförbund (NNS) för att mäta deltagarnas stegförflyttningar och insatsernas utveckling.

Förbundet har även deltagit i styrgrupperna som varje insats har där insatsens utveckling följs upp. Antal styrgruppsmöten per insats varierar, men de flesta har cirka fem styrgruppsmöten per år

1.5 God ekonomisk hushållning och ekonomisk ställning

1.5.1 Uppföljning av verksamheten

Förbundet har under året finansierat elva individinriktade insatser med 950 deltagare (445 kvinnor, 424 män och 90 anonyma). En av insatserna, Rätt stöd för mig! har startat upp sin genomförandefas och tre insatser har avslutats: AMA - aktiviteter mot arbete, SIP-samordnare och MIA-projektet. Slutrapporterna är publicerade på förbundets hemsida.



Förbundet har dessutom lanserat en ny hemsida och arbetat med ett antal strukturella insatser. För den prioriterade målgruppen sjukskrivna har arbetet med att synliggöra samverkansstrukturerna för personer som saknar sjukpenninggrundande inkomster fortsatt genom Rehabiliteringsbanan. Förbundet har genomfört möten med de lokala samverkansgrupper (LSG) och identifierat behov och områden där samverkan behöver stärkas. Mötesanteckningar från mötena publiceras på förbundets hemsida. Förbundet har även uppdaterat interna dokument, såsom GDPR, internkontrollplan och systematiskt arbetsmiljöarbete.

1.5.2 Målgrupper

Samordningsförbundets målgrupp är indelad i fyra övergripande behovsgrupper som var för sig inkluderar olika prioriterade målgrupper. Samma person kan ingå i flera av grupperna.

Unga vuxna 16-29 år i behov av samordnat stöd

Målgruppen är unga vuxna (16-29 år) med behov av samordnat stöd. Här ingår unga med psykisk ohälsa och/eller en funktionsnedsättning som påverkar arbets- eller studieförmågan samt unga som varken arbetar eller studerar, så kallade UVAS. Unga med problem kopplade till alkohol och droger, men även skadligt sex och osunt spelande om pengar ingår också.

Vuxna 30-64 år i behov av samordnat stöd

Målgruppen är vuxna personer (30-64 år) med behov av samordnat stöd. Här ingår personer som är långtidsarbetslösa eller långtidssjukskrivna, ofta med psykisk ohälsa som påverkar arbets- eller studieförmågan. Här ryms även personer som saknar sjukpenningsgrundande inkomst (SGI noll) och som beviljats ekonomiskt bistånd. Personer med problem kopplade till alkohol och droger, men även skadligt sex och osunt spelande om pengar ingår också.

Personer med erfarenhet av migration och flykt i behov av samordnat stöd

Målgruppen är personer (16-64 år) med behov av samordnat stöd. Här ingår personer inom Arbetsförmedlingens etableringsprogram och personer i behov av särskilt stöd för att knyta kontakter med myndigheter och hälso- och sjukvård. Här ingår även de som har svårt att tillgodogöra sig undervisningen i SFI och hälso- och sjukvårdens behandling på grund av komplext trauma och PTSD.

Personer med funktionsnedsättning som påverkar arbets- eller studieförmågan

Målgruppen är personer (16-64 år) med behov av samordnat stöd. Här ingår personer med en funktionsnedsättning som påverkar arbets- eller studieförmågan. Många inom gruppen är unga vuxna som med aktivitetsersättning och en del har daglig verksamhet enligt LSS. Elever i någon av Stockholms gymnasiesärskolor ingår också i denna grupp.

1.5.3 Insatser

Förbundet har under året finansierat elva individriktade insatser. En insats har startat upp sin genomförandefas under året och tre insatser har avslutats.

Deltagarna under året

Det är totalt 950 deltagare (445 kvinnor, 424 män och 90 anonyma) som deltagit i någon av förbundets insatser under året. Det är 478 deltagare som har avslutat en insats och 509 nya deltagare som har påbörjat en insats under 2020.

De som har börjat en insats

Av de 509 deltagare som påbörjat en insats under året var 251 kvinnor och 258 män. Av dessa har 19 procent haft offentlig försörjning fem år eller längre, 37 procent har enbart grundskola, 36 procent gymnasium och 19 procent har gått minst ett år på högskola/universitet, för 7 procent saknas uppgifter.

Tabell 2. Utbildningsbakgrund för nya deltagare år 2020

Utbildningsnivå	Kvinna	Man	Antal deltagare
	Antal deltagare	Antal deltagare	
Annan eftergymnasial utbildning	10	9	19
Grundskola	89	97	186
Gymnasium	83	101	184
Högskola/Universitet mer än 3 år	22	20	42
Högskola/Universitet upp till 3 år	12	12	24
Högskola/universitet upp till 1 år	10	9	19
Saknas/okänd	25	10	35
Slutsumma	251	258	509

Nästan hälften av deltagarna (46 procent) uppbar försörjningsstöd och 18 procent sjuk- eller rehabiliteringspenning vid insatsens början. Enbart 4 procent uppbar aktivitetsersättning och sjukersättning vid början. Hela 20 procent har uppgett att de inte hade någon offentlig försörjning alls vid insatsens början.

De som har avslutat en insats

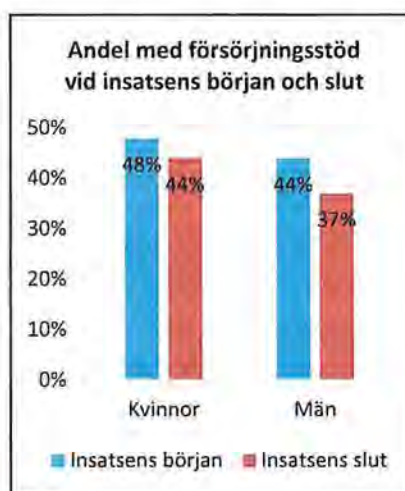
Under året har totalt 478 deltagare avslutats, 273 kvinnor och 205 män. De flesta har avslutats med orsaken "fortsatt rehabilitering" (121 kvinnor och 96 män), därefter orsak "aktivt arbetssökande och/eller arbete och studier" (99 kvinnor och 61 män). Antalet deltagare som är aktivt arbetssökande efter en FINSAM-insats har ökat för båda könen, framför allt männen. Målen med insatserna är att deltagarna ska närma sig arbetsmarknaden, bli aktivt arbetssökande och få ta del av ordinarie insatser hos parterna.

Vid avslutad insats har andelen deltagare med försörjningsstöd gått ner till 41 procent (från 46 procent) och med sjuk- eller rehabiliteringspenning till 16 procent (från 18 procent). Andelen kvinnor med försörjningsstöd har gått från 48 procent till 44 procent, motsvarande siffror för män är från 44 procent till 37 procent vid avslutad insats. Andelen kvinnor med sjuk- och rehabiliteringspenning har gått ner från 21 procent vid insatsens början till 19 procent vid insatsens slut. Motsvarande siffror för män är från 16 procent till 12 procent vid avslutad insats.

Andelen deltagare med aktivitetsstöd har gått upp från 5 till 8 procent vid avslut.

Andelen utan offentlig försörjning har ökat till 22 procent vid avslut (från 20 procent), män står för större andel utan offentlig försörjning, från 28 procent vid insatsens början till 34 procent vid avslutad insats. Andelen kvinnor utan offentlig försörjning vid insatsens början och slut är oförändrat på 14 procent.

Statistiken är svår att tyda då deltagaren kan ha flera försörjningskällor och flera sysselsättningar. Förändring av försörjning ger inte heller alltid en rättvis bild av deltagarens progression.



Projektledarnas kommentarer

Projektledarna/verksamhetsledarna för de individinriktade insatserna vittnar om att målgruppen präglas av komplexa behov och lång tid i offentlig försörjning. Omställningen till digitala möten har passat bra för en del deltagare som annars har haft svårt att delta. Insatserna har i huvudsak genomfört aktiviteter digitalt vilket lett till att potentiella deltagare inte påbörjat en insats.

De flesta deltagare har kontakt med socialtjänsten eller Försäkringskassan. Under året har förbundet sett en ökning av remitteringar från hälso- och sjukvården till vissa insatser. Arbetsförmedlingen remitterar minst deltagare oavsett insats.

Nya insatser

Året har dominerats av att ESF-projektet *Rätt stöd för mig!* har startat upp sin genomförandefas. Kansliet har utökats med fem kollegor som arbetar i projektet.

Avslutade insatser

Tre insatser har avslutats under året. Slutrapporterna är publicerade på förbundets hemsida.

AMA-aktiviteter mot arbete

AMA avslutades 2020-03-30 och har arbetat med målgruppen som saknar sjukpenninggrundande inkomst och erhåller försörjningsstöd. Målet var förbättrad hälsa, höjd motivation och att bryta deltagarnas isolering så att de, efter avslutad insats, kan ta del av Arbetsförmedlingens och Jobbtorgs utbud. Det har varit ett samverkanprojekt mellan Jobbtorg Vällingby, stadsdelsförvaltningarna Hässelby Vällingby och Bromma, Vårdcentralen Räcksta/Vällingby och Hässelby, Psykiatri i Alvik, Försäkringskassan och Arbetsförmedlingen. Insatsen har varit framgångsrik. Rätt stöd, samverkan och tidsperspektivet på 18 månader har möjliggjort för deltagarna att göra stegförflyttningar, bryta sin isolering och förbättra sin hälsa. För en stor andel blev resultatet över förväntan då de kom ut i arbete, studier eller annan självförsörjning trots att målet var bättre hälsa och minskad sjukskrivningsgrad. Totalt har AMA under projekttiden 2017-05-02 till 2020-03-30 arbetat med 70 deltagare, varav 56 har genomfört insatsen (45 kvinnor och 11 män).

SIP-samordnare

SIP avslutades 2020-03-30 och har arbetat med att stödja stadsdelen Enskede-Årsta-Vantörs arbete med Samordnad Individuell Plan (SIP) mellan socialtjänsten och utvalda vårdcentraler. Resultatet visar att enheten Ekonomiskt bistånd, där SIP-samordnare varit placerad, kunnat lyfta fram SIP som mötesform samt implementera arbetssätt och rutiner som har varit gynnsamt för verksamheten, socialsekreterare och klienter. Enheten har utvecklat samverkan med olika vårdgivare och andra verksamheter inom Stockholm stad. Socialsekreterare har fått stöd och avlastning i sina egna arbetsuppgifter genom att samordnaren dragit i alla trådar inför och efter en SIP. Klienter har fått ökad möjlighet att få en gemensam planering med alla berörda parter. Stadsdelen har beslutat att fortsätta insatsen genom att själva finansiera en SIP-samordnare. Totalt har 32 SIP-möten (21 kvinnor och 11 män) genomförts under projekttiden 2019-04-01 till 2020-03-30.

MIA-projektet

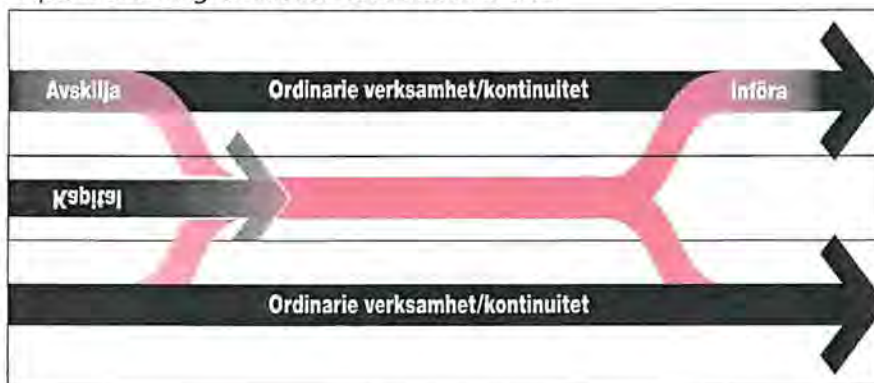
MIA avslutades 2020-05-31 och har arbetat med att ge och utveckla insatser till personer som står extra långt från arbetsmarknaden. MIA Stockholms stad har erbjudit stöd genom case management-metoden, arbetsträning och gruppaktiviteter via samarbete med Aktivitetsplatsen. MIA Stockholms stad har identifierat att insatserna case management och arbetsträning gett ett bra stöd till personer som behöver samordnat och förrehabiliterande stöd och att dessa personer fanns i många olika målgrupper. Man såg också att de målgrupper som bäst behöver stödet

inte har tillgång till den typen av insatser i den verksamhet som de remitterats från, exempelvis stadsdelsförvaltning, Försäkringskassan, vårdgivare. Insatser som behövs för att dessa målgrupper ska kunna öka sin förmåga, och för att de ska kunna ta del av stöd som ges av ordinarie verksamheter såsom Jobbtorg och Arbetsförmedlingen. I projektet *MIA Vidare Stockholm* tas dessa resultat och erfarenheter till tillvara och där erbjuds alla deltagare initial kartläggning enligt case management-metoden och sedan föreslås arbetsträning för de deltagare som har behov av och förmåga till det. Totalt har MIA Stockholm gett stöd till 272 deltagare (53 kvinnor och 119 män) under projekttiden 2016-12-01 till 2020-05-30.

Implementering av insatser

Ett av förbundets uppdrag är att finansiera insatser som utvecklar nya idéer och arbetsmetoder som stöder stockholmarna att nå egen försörjning. Redan i ansökan om finansiering av insatsen ska tankar om implementering beskrivas. Diskussioner om implementering pågår inom insatsernas respektive styrgrupper och i förbundets beredningsgrupp och styrelse. Men det behövs ännu mer fokus på implementering om de Finsam-finansierade insatserna ska kunna bidra till långsiktiga förändringar.

Implementering som sker vid insatsens slut



Bilden ovan visar hur ett projekt/insats avskiljs från ordinarie verksamhet, tillförs kapital och sedan ska införas i ordinarie verksamhet efter insatsens slut, vilket ofta är en komplicerad process.

Implementering som förbereds vid insatsens början



Bilden ovan visar att implementeringen förbereds redan då insatsens startar. Det är endast insatser som kan implementeras som genomförs och implementeringen ingår i målet¹.

¹ Bilderna är från Veta AB *Temporära organisationer för permanenta problem* (2012)

Tabell 3. Budget och utfall 2020, insatser

Budget och utfall 2020 Insatser (tkr)			
Insatsnamn	Budget	Utfall	Budget - Utfall
Individinriktade insatser			
Uppföljning- och utvärdering	500	261	239
ESF MIA och MIA vidare	5 222	4 286	936
AMA	424	551	-127
ProLog	1 100	-67	1 167
Grön etablering	0	167	-167
Handledare ASF	333	341	-8
FINSAM-team	2 000	1 431	569
Arbetslagshälsan	410	410	0
DEV makerspace	3 086	3 534	-448
IPS i psykosvården +följeforskning	3 733	3 425	308
Aktivitetsplatsen	11 000	8 446	2 554
Samordnat stöd	1 375	1 267	108
BRON	667	406	261
SIP-Samordnare SDF Enskede- Årsta-Vantör	149	143	6
Summa Individinriktade insatser	29 999	24 601	5 398
Strukturella insatser			
Kunskapsdialog och WS	80	48	32
Kommunikation, information	120	153	-33
Socialt företagande	0	2	-2
Rehabiliteringsbanan	653	733	-80
Digital Egenmakt - Civic tech	0	9	-9
Finsamkonferens	35	0	35
Summa Strukturella insatser	888	947	-59
Total	30 887	25 547	5 340

1.5.4 Uppföljning och resultat för individriktade insatser

Nedan redovisas de elva individriktade insatserna som förbundet finansierat under året. Pandemin uppges generellt ha gett mindre inflöden och framför allt en del utmaningar att genomföra insatserna. En mer utförlig redovisning av årets uppföljning av insatserna finns en separat rapport.

FINSAM-teamen

Ingången till flera av förbundets insatser går via de myndighetsgemensamma FINSAM-teamen. FINSAM-teamen samlas på stadens Jobbtorg som tillsammans med deltagaren gör en gemensam planering. Under 2020 har teamen mest träffats digitalt. Totalt har 108 deltagare, 44 kvinnor och 64 män, deltagit i ett team-möte. Könsfördelningen ser ut ungefär lika. Alla deltagare som träffat ett FINSAM-team har fått en gemensam rehabiliteringsplan, vilket är ett av målen med samverkansinsatsen. Socialtjänsten från de olika stadsdelarna har anmält flest deltagare men andelen deltagare via rehab-koordinatorer (hälso- och sjukvården) har ökat.

Uppföljningen under hösten visar att den gemensamma planeringen har genomförts, därför är också bedömningen att deltagarna fått en möjlighet att närma sig arbetsmarknaden. Enkätfrågor till personalen (indikatorfrågor NNS) visar att samverkansformen har upplevts bra och att parterna tar vara på varandras kunskaper. Koordinator bekräftar att teamen har uppskattat den kunskaphöjning om varandras uppdrag som mötena bidragit till.

Styrgruppen är överens om bedömningen att FINSAM-teamen bidrar till bättre samverkan men behöver göras mer kända inom medlemsparterna så att flera stockholmare kan få ta del av den samlade kompetensen.

Aktivitetsplatsen

Förbundets stora satsning Aktivitetsplatsen syftar till att öka deltagarnas aktivitetsförmåga och förbereda deltagarna till ordinarie arbetsmarknadsinsatser hos medlemmarna. Under året har verksamheten anpassats både till färre individuella möten och digitala träffar på grund av pandemin.

Verksamheten har haft som mest närmare 100 deltagare aktuella samtidigt under året, majoriteten är kvinnor över 30 år och många har varit i offentlig försörjning och under flera år. Det är cirka 50 deltagare som avslutats under året. Av dem har 16 deltagare (32 procent) gått vidare till studier eller fortsatta rehabiliteringsinsatser hos Jobbtorg eller till förstärkt samverkan mellan Arbetsförmedlingen och Försäkringskassan. Majoriteten, 68 procent, har återgått till remittent med kvarstående grundförsörjning för fortsatt annat stöd.

Insatsen har under senvåren tagit fram en checklista för att deltagarna som anmäls till Aktivitetsplatsen bättre ska kunna ta del av de insatser som erbjuds.

Den största remittenterna är socialtjänsten och Försäkringskassan, anmälningarna från hälso- och sjukvård har ökat under året. Arbetsförmedlingen remitterar inga deltagare till Aktivitetsplatsen.

ESF-projektet Rätt stöd för mig!

Förbundet är projektägare för det ESF-finansierade projektet som riktar sig till unga vuxna. Målsättningen är att hitta välfungerande insatser och skapa en hållbar och effektiv samverkansstruktur kring målgruppen 16-35 år med behov av samordnat stöd och/eller en funktionsnedsättning som påverkar arbets- eller studieförmågan. I projektet ingår insatser även från samordningsförbunden SUVS (Sollentuna, Upp-

lands Väsby, Sigtuna) och VärNa (Nacka, Värmdö). De projekt som ingår från Stockholm är de tidigare förbundsfinansierade DEV, Prolog och Bron.

Projektet är i genomförande fas från april 2020 och har totalt haft 90 deltagare, 35 kvinnor och 55 män, alla under 35 år. Det är 40 deltagare som har avslutats, 22 kvinnor och 18 män. Av dessa har 55 procent av både kvinnorna och männen gått vidare till studier och arbete.

ESF-projektet MIA Vidare

Sedan juni 2020 utförs MIA Vidare av Rinkeby-Kista stadsdelsförvaltningen. MIA Vidare är ett ESF-finansierat projekt i samarbete med övriga samordningsförbund i länet och projektet kan ses som ett implementeringsprojekt av tidigare MIA Stockholm. Projektet erbjuder insatser till deltagare som står långt från arbetsmarknaden och behöver individuellt och samordnat stöd och/eller förrehabiliterande insatser. MIA Vidare har sedan juni 2020 erbjudit insatserna case management och arbetsutbildning till 62 deltagare, 32 kvinnor och 30 män.

Under första halvåret har 13 deltagare avslutats, varav två till egen försörjning genom arbete/studier. Sex deltagare har avslutats till arbetslivsinriktad rehabilitering och fem till fortsatt medicinsk/social rehabilitering.

Integrering av IPS i psykosvården

Deltagare på fem psykosmottagningar får stöd i att hitta, få och behålla en anställning enligt IPS-metoden (Individual placement and support). Insatsen har totalt haft ca 80 deltagare under året, 23 kvinnor och 57 män. Frågan om snedfördelning utifrån kön har lyfts i projektets styrgrupp och enligt psykosmottagningarna motsvarar könsfördelningen patienternas behov av insatser. Pandemin har försvårat och försenat inflödet av fler deltagare till insatsen generellt.

Målet är att 33 procent av deltagarna ska nå egen försörjning, vilket inte ha uppnåtts under året. Totalt har 4 deltagare avslutats till arbete/studier. Projektet har intensifierat arbetet med arbetsgivarna för att kunna nå projektmålet trots den sviktande arbetsmarknaden.

Samordnat stöd

Förbundet finansierar två samordnare på Alternativ SFI som är en särskild svensk-undervisning för personer med komplext trauma eller migrationsrelaterad stress. Samordnarnas uppdrag är att stödja eleverna, 49 deltagare (21 kvinnor och 28 män) under året samt avlasta lärarna som istället kan fokusera på undervisningen. Den samlade bedömningen är att samordnarnas roll har bidragit till att ingen elev på Alternativ SFI slutat studera på grund av övergång till distansundervisningen då samordnarna gjort omfattande insatser för att stödja eleverna. Däremot är inflödet till Alternativ SFI varit lågt under 2020 pga pandemin. Även antalet avslutade är få, totalt sju deltagare har avslutats med olika avslutsorsaker. Insatsen har utvärderats av följeforskare från Socialantropologiska Institutionen vid Stockholms universitet. Utvärderingen pekar på att deltagarna fått ett viktigt stöd och lättare kan fokusera på sina studier, även om resultaten inte kan ses i förändrad försörjning under studietiden. Utvärderingen bekräftar att samverkan utifrån individperspektiv gör skillnad för individen. Då insatsen har bedömts vara framgångsrik har Stockholms stads Arbetsmarknadsförvaltning valt att finansiera en samordnare på Alternativ SFI från och med 2021.

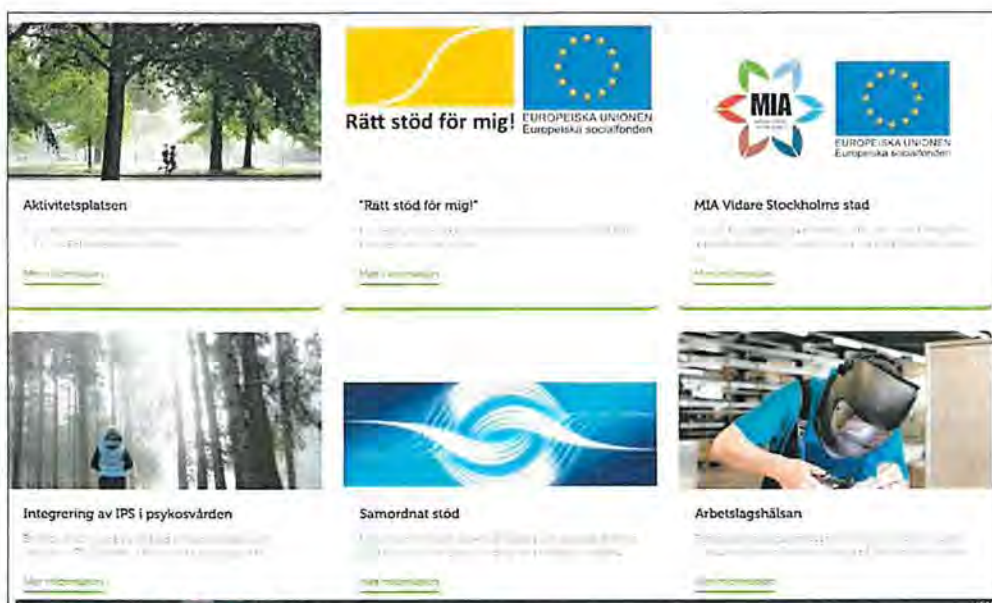
Arbetslagshälsan

Förbundet finansierar en sjuksköterska på insatsen Arbetslagsanställningar inom Arbetsmarknadsförvaltningen. En sjuksköterska från Beroendecentrum genomför hälsosamtal med alla deltagare i början av deras arbetslagsanställning med syfte att inspirera till annan livsstil och vid behov hänvisa till rätt vårdgivare. Personalen på plats får avlastning i deltagarnas hälso- och livsstilsfrågor och deltagarna har gett uttryckt för att sjuksköterskans fysiska närvaro på arbetsplatsen, till skillnad från den digitala tillgången till hälso- och sjukvård som finns, har uppskattats. Både personal och deltagare har gett uttryck för att hälsoaspekten behövs för att deltagarna ska kunna fungera på arbetsplatsen.

Sjuksköterskan har genomfört flertal hälsosamtal med totalt drygt 30 deltagare som varit aktuella på verksamhetens två arbetsplatser under året. Alla 19 män och 13 kvinnor har erbjudits hälsosamtal. Försörjning för deltagare har inte ändrats nämnvärt under insatsen då deltagare redan har en anställning.

Handledare/samordnare på Yalla Rinkeby

Förbundet har finansierat en handledare på Yalla Rinkeby, ett arbetsintegrerat socialt företag som erbjuder arbetsträning inom restaurang och catering för kvinnor som står långt ifrån arbetsmarknaden. Deltagarna anmäls till Yalla främst från Arbetsförmedlingen inom ramen för insatsen arbetsträning eller förstärkt arbetsträning. Handledaren har bidragit med samordning och samverkan mellan beställande och andra samverkansaktörer, planering av individuella scheman för varje deltagare samt genom sin roll synliggjort arbetsträningens roll och betydelse både för målgruppen och andra som kommit i kontakt med Yallas verksamhet. Under året har 34 kvinnor fått ta del av stödet från handledaren/samordnaren, mycket fokus har varit på öka egenmakten hos deltagarna och deltagarnas nästa steg mot egen försörjning.



1.5.5 Uppföljning och resultat för strukturinriktade insatser

I förbundets strukturella insatser (Rehabiliteringsbanan och två kunskapsdialoger) har totalt 380 personer deltagit.

Rehabiliteringsbanan

Syftet är för att förbättra stöd och samverkan kring personer som är sjukskrivna, saknar en sjukpenninggrundande inkomst och är i behov av samordnad rehabilitering. Under året har förbundet genomfört Rehabiliteringsbanan som pilot i stadsdelen Skärholmen. Fem styrgruppsmöten med chefer från socialtjänst, Jobbtorg, vårdcentraler, Arbetsförmedling och Försäkringskassan samt fyra tvärprofessionella kunskapsdialoger med medarbetare har genomförts. Kunskapen om varandras arbete och samverkan kring målgruppen har förbättrats. I utvärderingen av Kunskapsdialogerna angav 79 procent att de rekommenderar den till andra kollegor. Parternas arbetsprocesser kring målgruppen har synliggjort genom en digitaliserad Rehabiliteringsbana som finns på förbundets hemsida.

IPS och sociala utfallskontrakt

Förbundet har deltagit i ett nationellt utvecklingsarbete *IPS och sociala utfallskontrakt* som leds av Sveriges Kommuner och Regioner (SKR) och Research Institutes of Sweden, (RISE). Under 2020 har förbundet varit delaktiga i deras förstudie som blev klar i december 2020. IPS (individ Anpassat stöd till arbete) är en evidensbaserad metod som Socialstyrelsen rekommenderar i Nationella riktlinjer. Målet är att kunna erbjuda IPS som stöd för personer med psykisk funktionsnedsättning att erhålla och behålla ett arbete genom sociala utfallskontrakt.

Vinnova-medel för Digital egenmakt

Förbundet sökte och beviljades medel från Vinnova för utlysningen Civic tech – digitala tjänster för stärkt förtroende mellan medborgare och offentlig sektor. Projektet inleddes i november och genomförs tillsammans med teknikföretaget MyIndicators, RISE, Attention Stockholm och Stockholms Stadsmission. Projektet ska bidra till ökad egenmakt för individerna i förbundets insatser genom att skapa ett digitalt stöd, de själva är medskapare av, som motiverar att göra stegförflyttningar och ger kontroll över den egna rehabiliteringsprocessen. Det digitala stödet ska även ge medarbetarna och anhöriga motivation och stöd då de får ett verktyg för att stödja och följa deltagarnas stegförflyttningar. Förväntat resultat är att deltagarna upplever ökat förtroende för den egna förmågan och når egenförsörjning.

Kunskapsdialoger

Under året har förbundet genomfört två Kunskapsdialoger med fokus på presentation av insatserna. På den första presenterades FINSAM-team och Aktivitetsplatsen och på den andra var det ESF-projekten: Rätt stöd för mig! och MIA Vidare. De genomfördes digitalt och var välbesökta och uppskattade.

Stöd till de finansierade insatserna

Förbundet har genomfört fyra projektledarträffar digitalt som varit uppskattade. Projektledarna har berättat om sina insatser, olika lösningar på grund av pandemin och lyft gemensamma utmaningar. Förbundet har även deltagit i alla styrgruppsmöten för respektive individinriktad insats.

De lokala samverkansgrupperna

Förbundet ansvarar för fyra lokala samverkansgrupper City, Järva, Söderort och Västerort. Totalt har förbundet hållit 12 samverkansmöten under året då representanter från medlemmarna bytt information med varandra, knutit nya samverkanskontakter och diskuterat de lokala behoven för de gemensamma målgrupperna. Förbundet har kunnat sprida information och goda exempel från ett de olika

samverkansgrupperna. Mycket av mötena har präglats av hur organisationerna lyckats hantera de förändrade förutsättningarna på grund av pandemin. Det flesta av mötena har genomförts digitalt och ett antal möten ställdes även in under vårterminen.

Ledningsgrupp för Personliga ombuden

Förbundet har tillsammans med Socialförvaltningen anordnat ett ledningsgruppsmöte för Personliga ombuden där förutom förbundets medlemmar också brukarorganisationer är representerade. På mötet har avhandlats årsrapporten för personliga ombuden gällande de utvecklingsområden som uppmärksammats året innan. Förbundet har också planerat ett uppföljande möte med enbart med förbundets medlemmar för att arbeta vidare de utmaningarna.

Förbundets hemsida

Hemsidan har fått ett nytt utseende och insatserna lyfts nu fram tydligare. Hemsidan har cirka 100 unika besökare dagligen, siffran varierar beroende på publicering av lediga jobb, inbjudningar till kunskapsdialoger eller utskick av nyhetsbrev.

Insatskatalogen

Förbundet har cirka 130 insatser som presenteras på Insatskatalogens hemsida. Under året har en stor del av insatserna skrivits om till mer lättillgängligt språk. Målet är att samtliga insatser som erbjuds av förbundets medlemmar och civilsamhället, som inte kostar pengar för den som deltar, ska presenteras i Insatskatalogen. Under året har Stockholm stads insatser haft nästan 2 000 besökare. Det är klart flest jämfört med de övriga 20 samordningsförbunden som är med i Insatskatalogen (64 kommuner), där Göteborg är på andra plats med 500 besökare.

1.6 Väsentliga personalförhållanden

Förbundet har totalt elva anställda, varav nio kvinnor och två män. Sju av de anställda är i åldern 30-49 år och fyra är i åldern 50-65 år. Förbundets tjänster är förbundschef, biträdande förbundschef, ekonomer, verksamhetsledare, verksamhetsutvecklare, utredare, projektledare, näringslivssamordnare och kommunikatör.

Den totala ordinarie arbetstiden är 18 996 timmar och totalt är sjukfrånvaron 3,94 procent. Sjukfrånvaro för kvinnor respektive män redovisas inte då det endast är två anställda män och könsuppdelad sjukfrånvaro skulle därför kunna hänföras till enskilda individer. Det totala antalet sjukfrånvarotimmar är 748 timmar och antalet långtidssjukfrånvaro är 512 timmar, vilket motsvarar 68,45 procent och är en medarbetares sjukfrånvaro. Sjukfrånvaron i åldrarna 30-49 år är 5,35 procent och 50 år eller äldre är 1,28 procent.

1.7 Förväntad utveckling

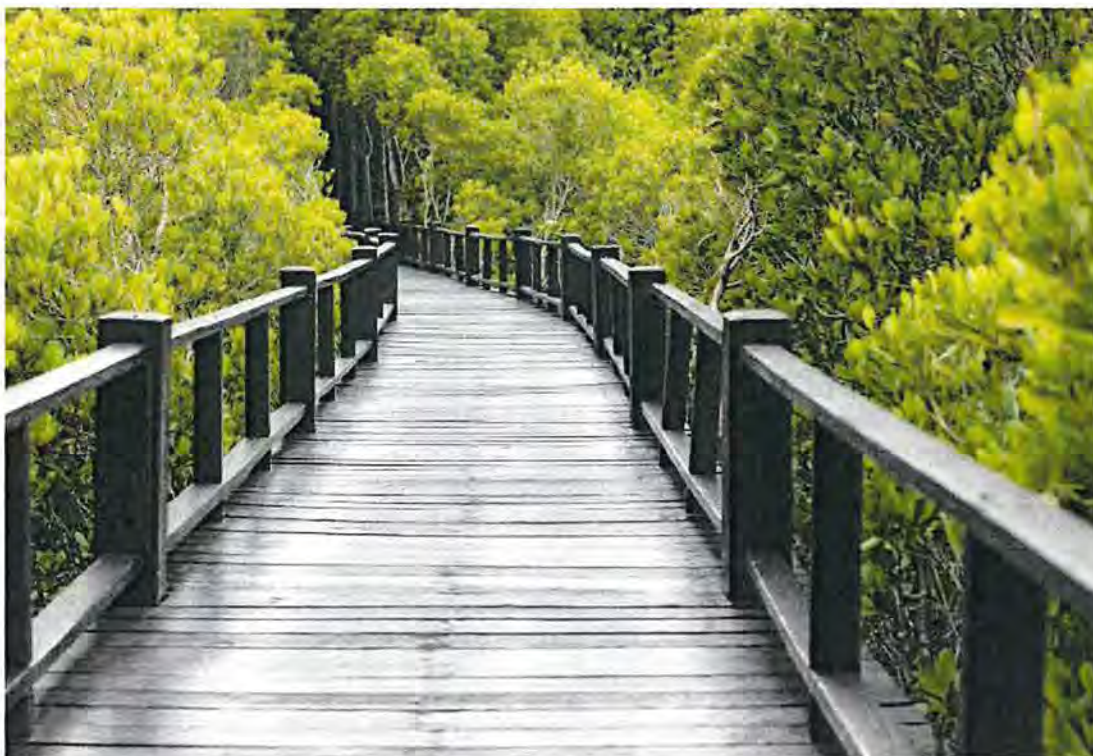
Enligt en planerad medelstildelning ska förbundet, enligt en stegvis modell för uppträppning av budgeten, efter fem år ha en budget på 57,4 miljoner. Förbundet firar i år 5-årsjubileum och har en budget på 32 miljoner, samma budget som förbundet hade 2019 och 2020.

Stockholm har drabbats hårt av pandemin med hög arbetslöshet bland framförallt unga som får det svårare att etablera sig på arbetsmarknaden utifrån både sin ålder, funktionsnedsättning och ringa yrkeslivserfarenhet när andra arbetssökande som står närmre arbetsmarknaden nyligen permitterats. Arbetsmarknaden förändras med ökade antal varsel, nya arbetsuppgifter skapas genom automatisering och digitalisering samt genom en ökad total arbetslöshet. Förbundets målgrupper som innan

pandemin stod långt från arbetsmarknaden står i slutet av 2020 ännu längre från arbetsmarknaden. Många kvinnor och män saknar en 25 procent arbetsförmåga och får inte tillgång till Arbetsförmedlingens och kommunens ordinarie arbetsökarverksamheter. Förbundet vill erbjuda fler stockholmare insatser för att ta steg mot arbete eller studier. Ett försök är arbetsträning som förbundet har upphandlat som kan vara en möjlighet att arbeta mer förberedande och rehabiliterande för att få fler att närma sig arbetsmarknaden.

Under pandemin har förbundets projekt och insatser fått ställa om till förändrade arbetssätt och metoder på grund av smittorisk och olika restriktioner. Digitaliseringen har påverkat antalet remitteringar till insatserna, det vill säga färre nya deltagare remitteras. Ibland har digitaliseringen varit en försvårande omständighet för möten, ett slags digitalt utanförskap, men i vissa fall har digitaliseringen ökat tillgängligheten och bidragit till en kreativ utveckling av digitala aktiviteter som förbundet fortsätter att utveckla.

Något som också kan påverka samordningsförbundets verksamhet, för målgrupper som står långt från arbetsmarknaden, är skrivelsen "Se över FINSAM för att säkra och utveckla stödet till individen i behov av stöd av flera aktörer" (21-01-29) där SKR önskar att regeringen gör en översyn av FINSAM-lagstiftningen, parallellt med reformeringen av Arbetsförmedlingen. SKR önskar en bred översyn av FINSAM-lagstiftningen som leder till konkreta förslag som omhändertas i reformeringen av Arbetsförmedlingen. Som vägledning för översynen lyfter SKR fram ändamålsenliga insatser, ökade volymer och en kartläggning av målgrupper för den finansiella samverkan till och med idag. SKR önskar även en nationell likvärdighet av insatserna, hur insatserna kan bli mer långsiktiga och en lagstiftning som möjliggör en gemensam dokumentation, samt hur insatser ska följas upp.



2. DRIFTSREDOVISNING

Tabell 4 Utfall, budget, avvikelser och bokslut

Belopp tkr	Utfall jan-dec 2020	Aktuell budget jan-dec 2020	Avvikelse utfall – budget	Bokslut helår 2019
Kostnader	35 364 753	36 983 000	-1 618 247	37 938 661
Medlemsavgift och övriga intäkter	39 160 496	35 041 000	4 119 496	35 655 165
Resultat	3 795 743	-1 942 000	5 737 743	-2 283 496
Utgående eget kapital	7 729 939	258 000	7 471 939	3 934 196
Likvida medel	14 372 506	-	-	13 481 297

Ekonomiska resultat

Förbundet hade under 2020 verksamhetskostnader som uppgick till 35,4 mnkr och intäkter på 39,1 mnkr, varav 32 mnkr i medlemsbidrag, 3,7 mnkr medel från Europeiska Socialfonden och 3,4 mnkr i övriga intäkter och fakturerade kostnader. Vid ingången av året hade förbundet ett eget kapital på 3,9 mnkr och vid utgången av året ett eget kapital om totalt 7,2 mnkr.

Förbundet driver det ESF finansierade projektet *Rätt stöd för mig!* sedan september 2019. Projektet består av fem delprojekt varav två finansierats av förbundet. Detta innebär att förbundet har personal och andra kostnader som är gemensamt för samtliga delprojekten (projektgemensamma kostnader). De projektgemensamma kostnaderna fördelas sedan på de fem delprojekten. De projektgemensamma kostnaderna som avser delprojekten, och som inte finansieras av förbundet, avräknas i samband med att ersättningen erhålls från ESF-rådet. Det innebär att de projektgemensamma kostnaderna för delprojekten som inte finansieras av förbundet inte belastar förbundets resultat. Under verksamhetsåret 2020 har kostnaderna som inte påverkar förbundets resultat uppgått till 2 724 137 tkr. Fördelning av förbundets kostnader framgår av not 2.

Större delen av förbundets medel går till att finansiera insatser som riktar sig direkt till stockholmarnas behov av samordnad rehabilitering. Förbundet har haft medel till sitt förfogande under 2020 med drygt 43 mnkr, fördelat på årets intäkter 39,1 mnkr och eget kapital 3,9 mnkr. Förbundet har för år 2020 en viljeinriktning att minst 75 procent ska användas för att finansiera individinriktade insatser och högst 25 procent ska användas för strukturella insatser och kansli.

Totala kostnaderna för 2020 uppgick till 32,6 mnkr (exkl. utlägg för Rätt stöd för mig). Kostnader för individinriktade insatserna uppgick till 24,6 mnkr (75,4 procent av totala kostnader) och för strukturella insatser 0,94 mnkr (2,9 procent av totala kostnader). Kostnader för kansli, styrelse mm uppgick till 7 mnkr (21,7 procent av total kostnad).

Avvikelse från budget

Förbundets resultat för 2020 uppgår till +3 795 tkr. Detta är i jämförelse mot budgeten ett överskott med 5 737 tkr. Avvikelsen beror på bl.a. överbudgetering av insatsen Aktivitetsplatsen. Aktivitetsplatsen är den största insatsen som drivs av förbundet. Budgetavvikelsen är 2 553 tkr mindre än budgeterad. Insatsen Prolog har en avvikelse med 1 167 tkr. Detta beror på att insatsen har fått återbetalningar från Region Stockholm på grund av överdebitering av tidigare år. Region Stockholm har fakturerat enligt den beviljade budgeten i stället för faktiska kostnader.

MIA projektet, som tidigare drivits av Arbetsmarknadsförvaltningen, drivs sedan juni 2020 av stadsdelsförvaltningen Rinkeby-Kista (MIA Vidare). Under övergången av ägarskap har det tagit tid att rekrytera personal vilket har medfört lägre personalkostnader. Under tiden projektet drevs av Arbetsmarknadsförvaltningen betalade förbundet kostnader för kontorslokaler. I det nya samarbetet finansieras lokalkostnader av stadsdelsförvaltningen. Detta har också medfört lägre kostnader som bidragit till budgetavvikelse.

Hantering av förbundets överskott

När förbundet bildades i mars 2016 kom inga individinriktade insatser igång under förbundets första år, vilket medförde att förbundet fick med sig ett eget kapital på 5,1 mnkr till år 2017. Vid utgången av 2017 hade det egna kapitalet vuxit till 11,1 mnkr. Under verksamhetsåret 2018 har nästan hälften av det ingående egna kapitalet förbrukats. Eget kapital vid utgången av 2019 uppgick till 3,9 mnkr och vid utgången av 2020 uppgår det egna kapitalet till 7,7 mnkr.

Nationella Rådets rekommendation om storlek på sparade medel/eget kapital innebär att förbundet kan ha ett eget kapital på 4,6 mnkr vid utgången av 2020. Det egna kapitalet vid utgången av året uppgår till 7,7 mnkr.

3. RESULTATRÄKNING

Resultaträkning

Belopp i kr	Not	2020-01-01 - 2020-12-31	2019-01-01 - 2019-12-31
Verksamhetens intäkter	2	39 160 496	35 655 165
Verksamhetens kostnader	3, 7	-35 130 225	-37 775 726
Avskrivningar		-230 387	-161 926
Verksamhetens resultat		3 799 884	-2 282 487
Finansiella intäkter		-	-
Finansiella kostnader		-4 141	-1 009
Resultat efter finansiella poster		3 795 743	-2 283 496
Årets resultat		3 795 743	-2 283 496

4. BALANSRÄKNING

Balansräkning

Belopp i kr.	Not	2020-12-31	2019-12-31
Tillgångar			
Anläggningstillgångar			
Maskiner och inventarier	4	557 722	758 639
Omsättningstillgångar			
Korta fordringar	5	1 886 099	2 948 460
Kassa och bank		14 372 506	13 481 297
Summa omsättningstillgångar		16 258 605	16 429 757
Summa tillgångar		16 816 327	17 188 396
Eget kapital, avsättningar och skulder			
Eget kapital			
Övrigt eget kapital		3 934 197	6 217 693
Årets resultat		3 795 743	-2 283 496
Summa eget kapital		7 729 940	3 934 197
Skulder			
Kortfristiga skulder	6	9 086 387	13 254 199
Summa eget kapital, avsättningar och skulder		16 816 327	17 188 396

5. KASSAFLÖDESANALYS

Kassaflödesanalys, den löpande verksamheten

Belopp i kr.	2020-12-31	2019-12-31
Årets resultat	3 795 743	-2 283 496
Justering för ej likviditet- spåverkande poster	230 387	961 921
Medel från verksamheten före förändring av rörelsekapital	4 026 130	-2 121 575
Ökning/minskning kortfristiga fordringar	1 062 361	-1 205 147
Ökning/minskning kortfristiga skulder	-4 167 811	-2 223 963
Kassaflöde för den löpande verksamheten	-3 105 450	1 018 816
Kassaflöde från investeringsverksamheten	-29 471	-680 232
Årets kassaflöde	891 209	-1 782 991
Likvida medel vid årets början	13 481 297	15 264 288
Likvida medel vid årets slut	14 372 506	13 481 297

6. NOTER

Not 1. Redovisningsprinciper

Årsredovisningen är upprättad i enlighet med lagen (2018:597) om kommunal bokföring och redovisning i tillämpliga delar.

Värdering av omsättningstillgångar och skulder

Omsättningstillgångar tas upp till det lägsta av anskaffningsvärdet och det verkliga värdet på balansdagen.

Skulder tas upp till anskaffningsvärde på balansdagen.

Materiella anläggningstillgångar

Materiella anläggningstillgångar redovisas till anskaffningsvärde minskat med avskrivningar. I anskaffningsvärdet ingår utgifter som är direkt hänförliga till förvärvet av tillgången.

Tillgångar avsedda för stadigvarande bruk eller innehav med en nyttjandeperiod om minst 3 år klassificeras som anläggningstillgång om beloppet överstiger gränsen för mindre värde. Gränsen för mindre värde har satts till ett halvt prisbasbelopp. Avskrivning av materiella anläggningstillgångar görs linjärt dvs. lika stora nominella belopp varje år. Avskrivning påbörjas när tillgången tas i bruk. Avskrivning av materiella anläggningstillgångar görs för "Maskiner och inventarier på 5 år.

Not 2. Verksamhetens intäkter	2020-12-31	2019-12-31
Driftbidrag från staten	16 000 000	16 000 000
Driftbidrag från Stockholmskommun	8 000 000	8 000 000
Driftbidrag från Region Stockholm	8 000 000	8 000 000
EU-medel och andrabidrag	3 972 301	2 198 093
Utlägg för ESF-projekt Rätt stöd för mig	2 724 137	-
Övriga intäkter	464 058	1 457 035
Summa	39 160 496	35 655 128

Not 3. Verksamhetens kostnader	2020-12-31	2019-12-31
Individinriktade inkl. utvärdering	24 600 791	28 304 999
Strukturinriktade	746 681	1 254 238
Utlägg för ESF-projekt Rätt stöd för mig	2 724 137	422 518
Styrelse och revision	199 230	370 842
Kansli	6 859 386	7 423 128
Summa	35 130 225	37 775 726

Kostnader för revision anges i not 7

Not 4. Inventarier	2020-12-31	2019-12-31
Ingående anskaffningsvärde	1 052 326	372 094
Nyanskaffningar	29 471	680 232
Utgående anskaffningsvärde	1 081 796	1 052 326
Akkumulerade avskrivningar vid årets ingång	293 685	131 764
Årets avskrivningar	230 389	161 921
Utgående avskrivningar	524 074	293 685
Redovisat värde vid årets slut	557 722	758 641

Linjär avskrivning tillämpas för samtliga maskiner och inventarier. Genomsnittlig nyttjandeperiod är 5 år.

Not 5 Fordringar	2020-12-31	2019-12-31
Kundfordringar	-	56 340
Momsersättning	344 515	533 905
Skattekonto	-	743 457
Upplupna intäkter	1 309 362	1 192 240
Övriga fordringar	232 222	422 518
Summa	1 886 099	2 948 460

Not 6 Kortfristiga skulder	2020-12-31	2019-12-31
Leverantörsskulder	1 036 305	8 000 855
Semesterskuld inkl. socialavgifter	433 498	363 602
Socialavgifter och avdragen skatt	287 252	254 237
Särskild löneskatt	945 683	865 878
Skuld till projekt Digital Egenmakt	386 678	-
Upplupna kostnader och intäkter	5 996 971	3 769 627
Summa	9 086 387	13 254 199

Not 7 Kostnader för räkenskapsrevision	2020-12-31	2019-12-31
Revisorsarvode	50 004	76 436

7. STYRELSENS UNDERSKRIFT

Vi intygar att årsredovisningen ger en rättvisande bild av verksamhetens resultat samt kostnader, intäkter och förbundets ekonomiska ställning.

Datum:



Ordförande



Vice ordförande



Ledamot



Ledamot

BILAGA, UTDRAG UR SUS

Deltagar rapport, avslutsanledning

Totalt antal deltagare (ej anonyma) som uppfyller urvalsvillkoren och som avslutats under urvalsperioden: 478

	Kön	Kvinna	Man	Antal deltagare
		Antal deltagare	Antal deltagare	
Avslutsanledning	År			
Utskrivning	2020	99	61	160
Utskrivning pga flytt	2020	3	1	4
Utskrivning pga föräldraledighet	2020	1	2	3
Utskrivning pga sjukdom	2020	44	34	78
Utskrivning-Fortsatt rehabilitering	2020	121	96	217
Utskrivning-Utan mätning	2020	1	5	6
Övrigt	2020	4	6	10
Slutsumma		273	205	478

Deltagar rapport, antal deltagare fördelat per insats

Samverkansorganisation	Insats	Volyminsats	Totalt antal deltagare	Antal nya anonyma	Antal nya deltagare	Antal avslutade deltagare	Antal unika deltagare
Slutsumma			868	90	509	478	751
Samordningsförbundet Stockholms stad	Aktivitetsplatsen	Nej	117	6	64	50	116
	Arbetslagshälsan	Nej	27	57	9	17	27
	Arbetssträning ASF MIA Stockholm	Nej	29	0	3	29	29
	Bron Stockholm	Nej	9	0	1	3	9
	Case Manager	Nej	68	1	21	68	68
	DEV-projektet	Nej	24	0	12	24	24
	Finsam AMA - Aktiviteter mot Arbete	Nej	36	0	0	36	36
	Finsam Hemmasittare ProLog	Nej	37	0	0	37	37
	Finsam team Affektiva Globen PSS	Nej	5	0	0	5	5
	Finsam team Jobbtorg	Nej	138	9	96	93	137
	Handledare ASF Yalla Rinkeby	Nej	30	0	21	30	30
	IPS-coacher på psykosmottagningar	Nej	106	0	72	24	106
	MIA Vidare Stockholms stad	Nej	62	1	62	13	62
	Rätt Stöd för mig! Bron Stockholm	Nej	36	0	36	2	36
	Rätt Stöd för mig! DEV	Nej	35	0	35	23	33
	Rätt Stöd för mig! Prolog	Nej	43	0	43	0	43
	SIP-samordnare	Nej	17	16	6	17	17
	Samordnat stöd - pers. komplext trauma	Nej	49	0	28	7	49

