

## 4. Vesi- ja maa-ainesvarojen kestävä käyttö

### Turvetuotanto Satakunnassa (luonnos)



Satakuntaliitto: Jyrki Liimatainen  
Lounais-Suomen ympäristökeskus:  
Minna Uusiniitty – Kivimäki  
Pirkko Valpasvuo – Jaatinen  
16.2.2007



## ESIPUHE

Maakuntakaavan ratkaisujen tulee maankäyttö- ja rakennuslain mukaan perustua riittäviin selvityksiin, tutkimuksiin ja suunnitelmiin. *Turvetuotanto Satakunnassa* -selvityksessä kuvataan maakuntakaavoitusta, maakunnan vesistöjä ja turvetuotantoa. Turvetuotannon osalta tehdään katsaus turvetutkimuksen tilanteeseen, soiden, suoluonnon ja turvetuotannon määrään ja sijoittumiseen sekä maakunnassa että vesistöalueilla sekä turpeen käyttöön ja tuotantotarpeisiin. Selvitykseen on koottu tietoja useista eri lähteistä ja pyritty kokoamaan tilannekuva toimintojen sovittamiseksi yhteen.

Selvitys on tehty yhteistyössä Lounais-Suomen ympäristökeskuksen vesiensuojeluosaston ja SATAVESI-ohjelman kanssa. Vesistöaluekuvaukset ovat SATAVESI-ohjelman suunnittelijan Minna Uusiniitty-Kivimäen laatimia ja Satakunnan turvetuotannon lupatilanne on saatu ympäristökeskuksesta Pirkko Valpasvuo-Jaatiselta. Selvitys tehtiin osana Satakuntaliiton EU-rahoitteista *Uusien vaikutusten arvioinnin keinojen ja menetelmien kehittäminen alueiden käytön suunnittelussa* -hanketta (ARVI-hanke), jossa haettiin mm. erilaisia keinoja vastata suuren tietomäärän hahmottamisen haasteeseen. Hanke rahoitettiin Euroopan aluekehitysrahaston tavoite 2, valtion ja Satakuntaliiton rahoitusosuuksilla. Selvityksen on laatinut hankkeen projektitutkija Jyrki Liimatainen.

Työhön käytettiin turvetuottajien toimittamaa aineistoa ja Länsi-Suomen ympäristölupaviraston lupatietoja (kuulutukset ja päätökset). Suokohtaiset tutkimustiedot on saatu Geologian tutkimuskeskuksen turveraporteista ja Satakunnasta tehdystä koosteesta. Kartta-aineiston lisäksi hyödynnettiin aluetarkasteluun Suomen ympäristökeskuksen ylläpitämää *Yhdyskuntarakenteen seurantajärjestelmää* eli YKR-aineistoa.

Turvetuottajien kanssa on järjestetty työneuvotteluja, joissa on käsitelty maakuntakaavan tavoitteita, tuotannon tarpeita ja esitelty selvitystyön tilannetta. Selvitystyön etenemistä ja raporttia on esitelty maakuntakaavatyötä ohjaavassa maakuntakaavatoimikunnassa ja maakuntakaavan seuranta- ja arviointiryhmässä. Selvitystyön alustavia tuloksia esiteltiin *Turvetuotanto ja maakuntakaava* -asiantuntija- ja osallisseminaarissa joulukuussa 2005 ja maakuntavaltuusto seminaarissa lokakuussa 2006.

Hankkeen puolesta haluan kiittää työssä mukana olleita ja vaikuttaneita arvokkaasta panoksesta selvitystyöhön.

Porissa helmikuussa 2007

projektitutkija Jyrki Liimatainen



## SISÄLLYSLUETTELO

1	JOHDANTO .....	5
2	MAAKUNTAKAAVOITUS .....	5
3	MAAKUNTAKAAVAN TAVOITEVAIHEEN KANNANOTOT .....	6
4	SATAKUNNAN VESISTÖJEN OMINAISPIIRTEET .....	7
4.1	Satakunnan vesistöalueet .....	9
4.1.1	Karvianjoen vesistö (36) .....	9
4.1.2	Kokemäenjoen vesistö (35) .....	11
4.1.2.1	Jämijärven osa-alue (35.54) .....	12
4.1.2.2	Loimijoen vesistöalue (35.9) .....	12
4.1.3	Eurajoen vesistö (34) .....	12
4.1.4	Lapinjoen vesistö (33) .....	13
5	TURVETUOTANTOON LIITTYVÄT SATAKUNTAA KOSKEVAT SELVITYKSET .....	15
5.1	Turvetutkimukset .....	16
5.2	Turvetuotanto Satakunnassa 2005 – 2006 .....	19
5.2.1	Turvetuotannon lupatilanne Satakunnassa .....	22
5.2.2	Satakunnan turvetuotannon käyttökohteet .....	24
5.3	Suolunnon tilanne Satakunnassa .....	26
5.4	Turvetuotantoalueiden ympäristön yhdyskuntarakenne .....	28
5.5	Turvetuotannon aluetarpeet Satakunnassa .....	29
6	SELVITYSTEN PERUSTEELLA TEHDYT JOHTOPÄÄTÖKSET .....	29
7	TURVETUOTANTOALUEIDEN OSOITTAMISESTA MAAKUNTAKAAVASSA .....	30
7.1	Vaihtoehtojen vertailu .....	31
7.2	Perusteltu ehdotus turvetuotantoalueiden esittämisestä (VE3) .....	33
7.3	Teemaan liittyvien maakuntakaavamerkintöjen oikeusvaikutukset .....	33
8	MUUTOKSET VERRATTUNA SATAKUNNAN SEUTUKAAVAAN 5 .....	34
9	VAIKUTUSTEN ARVIOINTI VALITUN ALUEVARAUSEHDOTUKSEN OSALTA .....	35
9.1	Ehdotettujen alueiden toteutumiseen liittyvien mahdollisuuksien ja uhkien arviointi .....	36
9.2	Kestävän kehityksen näkökulma .....	37
10	VALMISTELUPROSESSIN KUVAUS .....	38
11	LÄHTEET .....	38

LIITTEET

## 1 JOHDANTO

Turvetuotanto Satakunnassa selvityksessä tehdään katsaus turvetuotannon ja -tutkimuksen tilanteeseen Satakunnassa, tuotannon vaikutuksiin suoluontoon ja vesistöihin sekä turpeen käyttötarpeisiin tehtyjen selvitysten perusteella. Turvetuotannon selvitystä tehdään yhteistyössä Lounais-Suomen ympäristökeskuksen vesiensuojeluosaston ja SATAVESI-ohjelman kanssa. Vesistöaluekuvaukset ovat SATAVESI-ohjelman suunnittelijan Minna Uusiniitty-Kivimäen laatimia ja Satakunnan turvetuotannon lupatilanne on saatu ympäristökeskuksesta Pirkko Valpasvuolajaaliselta. Selvityksessä turvetuotannon vesistövaikutukset tullaan arvioimaan vesistöalueittain ottoalueiden ja esitettävien varausten osalta tuotantoon otetun suopinta-ala mukaisesti.

Voimassa olevassa Satakunnan seutukaavassa 5 on varattu turvetuotantoon alueita EO-merkinnällä. Alueista osa on käytössä, osaan on olemassa suunnitelmia tai varauksia ja osa on edelleen toteutumattomia. Merkittävää tuotantoa on myös muutamilla seutukaavaan merkitsemättömillä alueilla. Suurimmille tuotantoalueille on haettu ja osin jo saatu toimintaan ympäristöluvut.

Satakunnan suoalueet ja turvevarat ovat jakautuneet epätasaisesti. Maanpinnanmuotojen ja korkeustason mukaisen vaihtelun vuoksi laajimmat suoalueet ovat Pohjois-Satakunnassa sekä Pyhäjärven ja Kokemäenjoen välisellä alueella. Rannikkoalue on maankohoamisen vuoksi ollut vasta vähän aikaa mukana soistumiskehityksessä, ja siksi alueen suot ovat ohutturpeisia, rahkasammalvaltaisia ja heikosti maatuneita. Turvetuotanto on keskittynyt erityisesti alueille, joilla on laajoja paksuturpeisia suoalueita. Pääosin Pohjois-Satakunnan korkeammilla alueilla sijaitsevalla Karvianjoen vesistöalueella on erityisen paljon turvetuotantoa sekä pinta-alallisesti että suhteessa valuma-alueen kokoon.

Satakunnassa turvetta käytetään energiatuotantoon ja kasvu- tai ympäristöturpeena puutarhoissa, pihoilta tai eläintilojen kuivikkeena. Maakunnan suuret energiaturpeen käyttäjät ovat Porissa, Raumalla, Eurassa ja Kankaanpäässä. Satakunnassa tuotettavasta turpeesta osa menee myös maakunnan ulkopuolelle.

Maakuntakaavoituksessa on otettava huomioon turvetuotantoon soveltuvat suot ja sovitettava yhteen suojelutarpeet. Ottamistoiminta on pyrittävä kohdentamaan suojelutavoitteiden asettamisissa puitteissa turpeen kulutuksen ja turvevarojen laadun kannalta edullisille alueille ja ensisijaisesti jo ojitetuille soille.

## 2 MAAKUNTAKAAVOITUS

Valtakunnalliset alueidenkäyttötavoitteet (VAT) ohjaavat Satakunnan maakuntakaavoitusta yleisten periaatteiden tasolla. Näissä tavoitteissa on sekä suoraan turvetuotantoon liittyviä tavoitteita että toiminnan vaikutusten kautta tulevia periaatteita:

- Maakuntakaavoituksessa on otettava huomioon turvetuotantoon soveltuvat suot ja sovitettava yhteen tuotanto- ja suojelutarpeet. Turpeenottoalueiksi varataan ensisijaisesti jo ojitettuja soita. Turpeenoton vaikutuksia on tarkasteltava valuma-alueittain ja otettava huomioon erityisesti suoluonnon monimuotoisuuden säilyttämisen ja muiden ympäristönäkökohtien sekä taloudellisuuden asettamat vaatimukset.
- Alueidenkäytössä on otettava huomioon pohja- ja pintavesien suojelutarve ja käyttötarpeet. Pohjavesien pilaantumisen- ja muuttamisriskejä aiheuttavat laitokset ja toiminnot on sijoitettava riittävän etäälle niistä pohjavesialueista, jotka ovat vedenhankinnan kannalta tärkeitä ja soveltuvat vedenhankintaan.

- Alueidenkäytöllä edistetään elollisen ja elottoman luonnon kannalta arvokkaiden ja herkkien alueiden monimuotoisuuden säilymistä.

Maankäyttö- ja rakennuslaki (MRL) ohjaa maakuntakaavan laadintaa ja sen 28 §:ssä vaaditaan, että valtakunnalliset alueidenkäyttötavoitteet on otettava huomioon. Kaavaa laadittaessa on myös kiinnitettävä huomiota maakunnan oloista johtuviin erityisiin tarpeisiin ja mahdollisuuksien mukaan yhteen sovitettava naapurimaakuntien maakuntakaavoituksen kanssa. Lisäksi kaavaa laadittaessa on kiinnitettävä erityisesti huomiota:

- maakunnan tarkoituksenmukaiseen alue- ja yhdyskuntarakenteeseen;
- alueiden käytön ekologiseen kestävytyteen;
- ympäristön ja talouden kannalta kestäviin liikenteen ja teknisen huollon järjestelyihin;
- vesi- ja maa-ainesvarojen kestäväään käyttöön;
- maakunnan elinkeinoelämän toimintaedellytyksiin;
- maiseman, luonnonarvojen ja kulttuuriperinnön vaalimiseen; sekä
- virkistykseen soveltuvien alueiden riittävyteen.

MRL:n 9§ mukaan kaavan tulee perustua riittäviin tutkimuksiin ja selvityksiin. Kaavaa laadittaessa on tarpeellisessa määrin selvitettävä suunnitelman ja tarkasteltavien vaihtoehtojen toteuttamisen ympäristövaikutukset, mukaan lukien yhdyskuntataloudelliset, sosiaaliset, kulttuuriset ja muut vaikutukset. Selvitykset on tehtävä koko siltä alueelta, jolla kaavalla voidaan arvioida olevan olennaisia vaikutuksia.

Satakunnan maakuntakaavan laadintaa ohjaavat maakuntahallituksen kesäkuussa 2004 hyväksymät tavoitteet. Tavoitteet on jaettu seitsemään eri teemaan, jotka perustuvat maankäyttö- ja rakennuslain 28 §:n mukaisiin sisältövaatimuksiin. Jokaisesta teemasta valmistellaan aihekohtaisia teemaraportteja, joissa tuodaan esiin taustaselvitysten tulokset, määritetään niiden tavoitteita vastaavat aluevaraukset sekä merkinnät ja mahdolliset maakuntakaavamääräykset ja/tai suositukset. Lisäksi teemaraportissa arvioidaan kaavamerkintää vastaavan maankäytön vaikutukset. Teemaraportit lähetetään valmistuttuaan tiedoksi ja mahdollista kommentointia varten kuntiin ja yhteistyötahoille.

Satakunnan maakuntakaavan tavoitteiden mukaan maakuntakaavalla edistetään luonnonvarojen säästävää ja kestäväää käyttöä siten, että luonnonvarojen saatavuus turvataan myös tuleville sukupolville. Maaperän suojeluun sekä maisemaan ja luonnonarvoihin kiinnitetään huomiota osoittamalla arvokkaat alueet. Satakunnan maakuntakaavalle asetetuissa tavoitteissa turvetuotannosta todetaan seuraavaa: "Turpeen ottoalueiden osoittamisella pyritään luomaan mahdollisuudet sekä kasvu- että energiaturpeen tuotannon jatkumiselle tulevaisuudessa myös Satakunnassa. Varattaessa alueita turvetuotantoon sovitetaan yhteen tuotanto- sekä suojelutarpeet. Ottoalueiksi varataan pääasiassa ojitettuja soita."

### **3 MAAKUNTAKAAVAN TAVOITEVAIHEEN KANNANOTOT**

Maakuntakaavan tavoitteita ja seutukaavan muutostarpeita selvitettiin elokuussa 2003 kunnille ja sidosryhmille lähetetyllä kyselyllä, jonka tiedot koottiin tavoiteraporttiin (Satakuntaliitto, 2004). Turvetuotantoa koskevia palautteita saatiin varsin vähän. Muutamien tahojen kommentoissa on viitattu yleisesti maa-ainesten oton alueisiin tai erityistoimintojen alueisiin, joihin myös turvetuotantoalueet kuuluvat. Suoraan turvetuotantoa koskevia olivat seuraavat kannanotot:

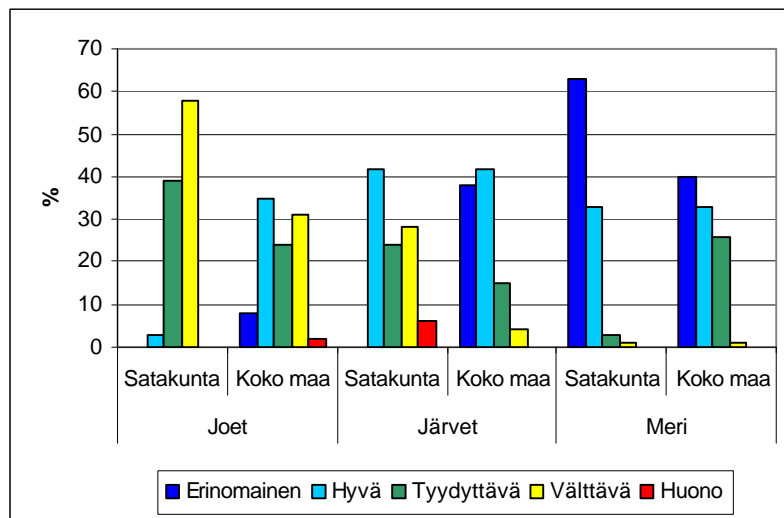
- Geologian tutkimuskeskus toi esiin kestävään kehityksen mukaisen luonnonvarojen käytön suunnittelun, keidassoiden suojelullisten arvojen huomioimisen ja turvevarojen hyödyntämisen turvaamisen sekä kasvu- että energiaturvetuotannon aluevarauksilla.
- Satakunnan luonnonsuojelupiiri ry esitti, ettei luonnontilaisia soita osoiteta turvetuotantoon.

#### 4 SATAKUNNAN VESISTÖJEN OMINAISPIIRTEET

Satakunnan vesistöt ovat luonnonoloiltaan varsin vaihtelevia. Kokemäenjoen vesistöalueella ja sen eteläpuolella on tasankoalueille tyypillisiä jokivesistöjä, joissa on vähän järviä ja valuma-alueen peltopinta-ala on suuri. Pohjois-Satakunnan vesistöjä puolestaan leimaavat järvireitit sekä pienehköt ja matalat, humuspitoiset järvet. Oman rikkautensa Satakunnan vesistöihin tuovat Selkämeri saaristoineen sekä maankohoamisrannikko pienvesistöineen.

Satakunnan joki- ja järviluonto on muuttunut voimakkaasti ihmistoiminnan vaikutuksesta. Jokia on perattu mm. voimatalouskäyttöön ja lähes kaikkia Satakunnan järviä on laskettu maatalouden tarpeisiin 1800- ja 1900-luvuilla. Teollistumisen ja kaupungistumisen myötä Satakunnan vesistöihin kohdistui voimakasta pistemäistä vesistökuormitusta, ja vesistöjen tila olikin 1960-70-lukujen vaihteessa varsin huono. Sittemmin pistekuormitus on vähentynyt, ja hajakuormitus on noussut monin paikoin suurimmaksi kuormittajaksi. Vesistöjen tila on vähitellen parantunut, mutta tapahtuneet muutokset ovat olleet oletettua hitaampia.

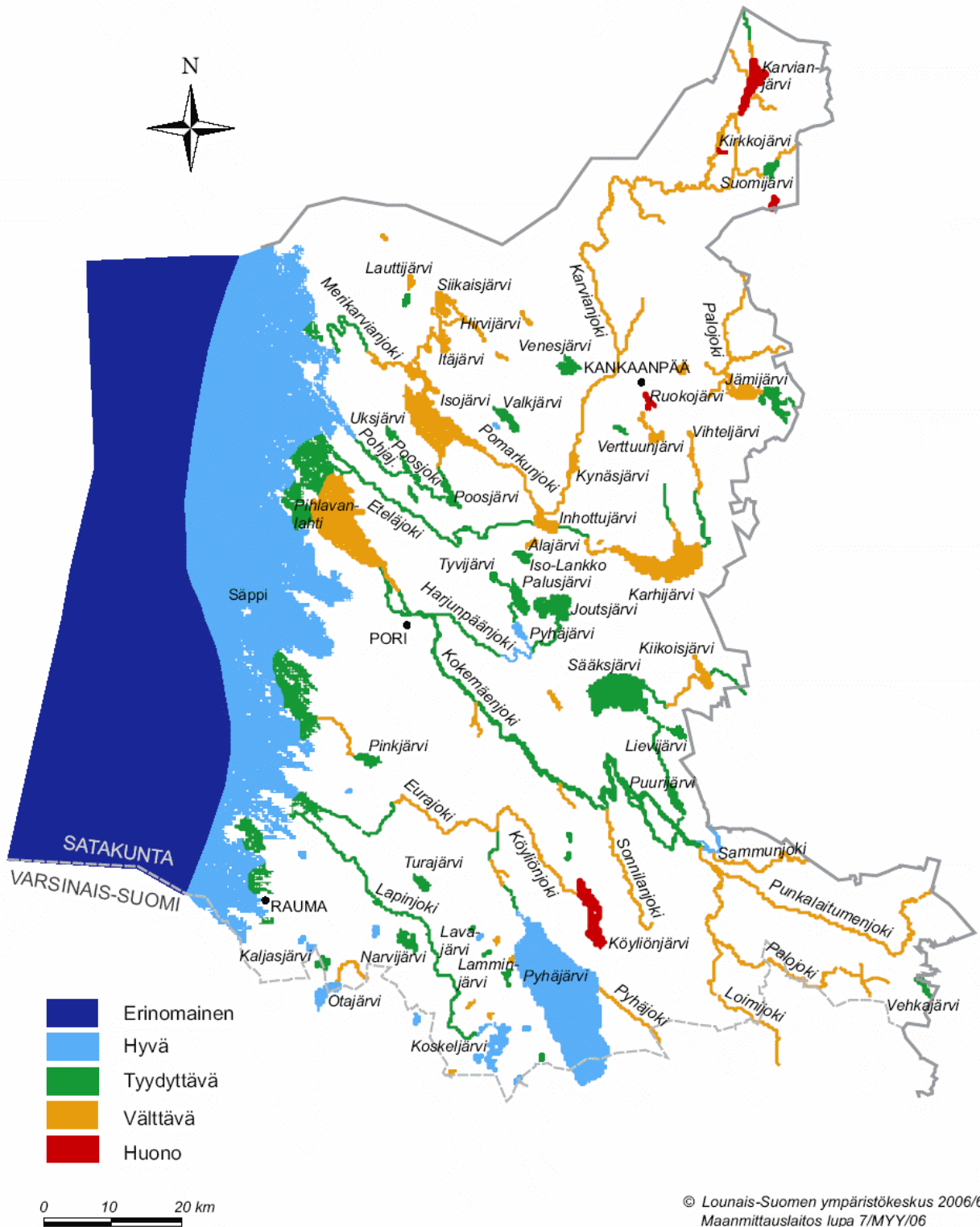
Nykyään vesistöjen suurin ongelma on sekä valtakunnallisesti että Satakunnassa rehevöityminen. Valtakunnallisesti 80 % järvistä ja 43 % virtavesistä on laadultaan erinomaista tai hyvää luokkaa. Satakunnassa hyvään luokkaan yltää järvistä 42 % ja virtavesistä 3 % (kuva 1 ja 2). Selkämeren tila on toistaiseksi hyvä, mutta sielläkin rehevöitymisen merkit ovat nähtävissä etenkin jokisuissa ja matalissa merenlahdissa.



Kuva 1. Pintavesien laatu Satakunnassa ja valtakunnallisesti 2000-2003

Useimmat satakuntalaiset järvet ovat luonnostaan matalia ja niitä on edelleen laskettu. Tästä syystä rehevöitymisen aiheuttamat ilmiöt kuten umpeenkasvu ja mataloituminen näkyvät ja muodostuvat helposti ongelmiksi Satakunnan sisävesissä. Rannikkoalueilla taas luontainen maankohoaminen voimistaa rehevöitymiseen liittyviä ilmiöitä.

# Pintavesien laatu Satakunnassa 2000-2003



Kuva 2. Satakunnan pintavesien laatu eri vesistöissä 2000 – 2003



## 4.1 Satakunnan vesistöalueet

Satakunnan vesistöt kuuluvat pääosin neljän joen – Karvian-, Kokemäen-, Eura- ja Lapinjoen – sekä Selkämeren rannikkoalueen valuma-alueisiin. Valuma-alueiden pääjako eli vesistöalueet on esitetty karttakuvassa 3. Pohjois-Satakunta on suurimmalta osaltaan Karvianjoen valuma-aluetta, mutta sen itäosat ovat Kokemäenjoen vesistön latvaosia. Pohjoisessa on lisäksi vähäisiä Kyröjoen ja Lapväärtinjoen valuma-alueiden latvaosia. Kokemäenjoen laakso ja sen Loimijoen osa-alue kattavat keskisen Satakunnan Porista Huittisiin. Ala-Satakuntaan yltävät Laajoen ja Sirppujoen valuma-alueiden latvaosista vähäiset osuudet, mutta muutoin se on Eurajoen ja Lapinjoen valuma-aluetta. Lisäksi Selkämeren rannikkoalueen lukuisat pienet järvet, joet ja ojat muodostavat erillisiä, melko pieniä mereen päätyviä valuma-alueita.

### 4.1.1 Karvianjoen vesistö (36)

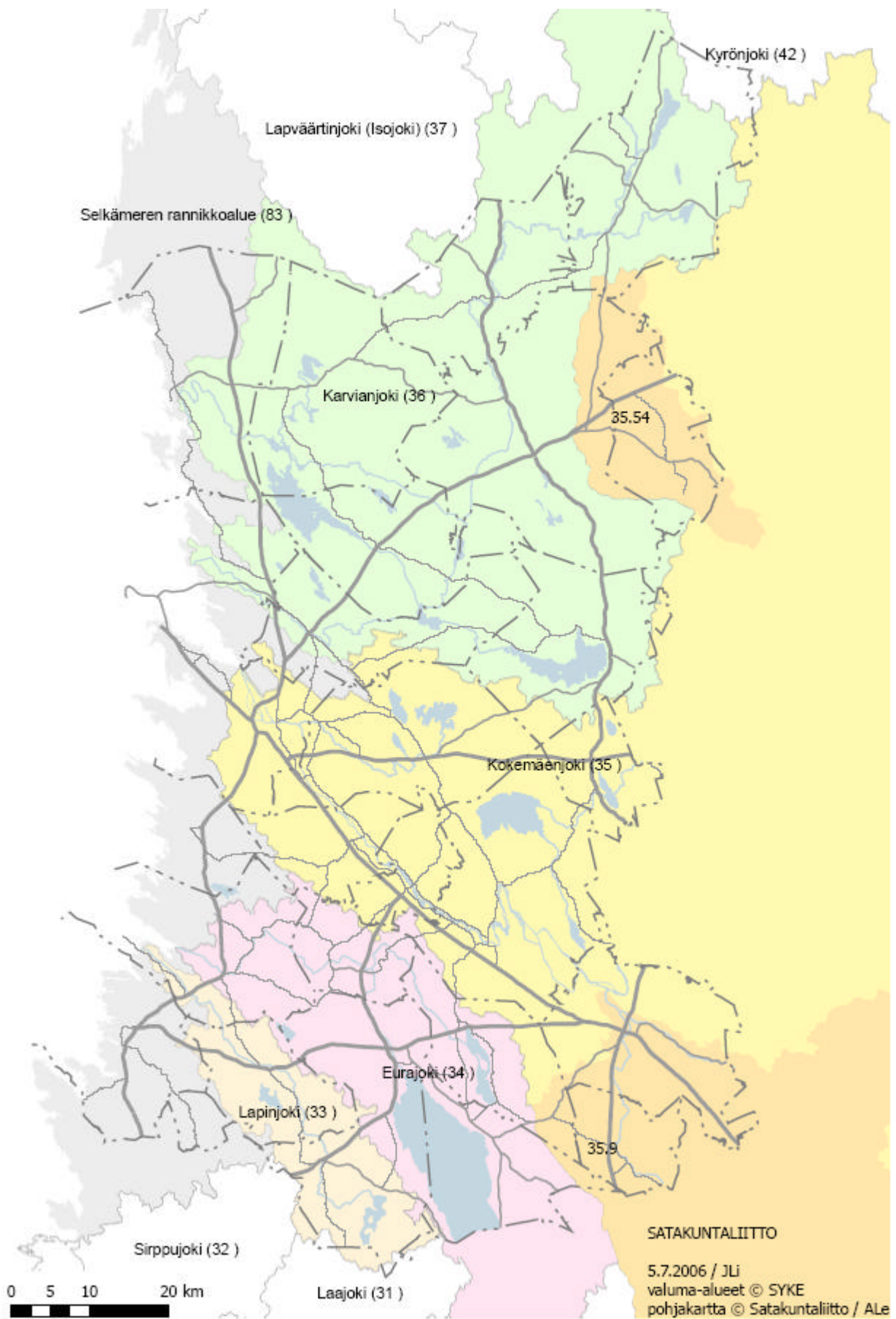
Karvianjoen vesistöalue sijaitsee pääosin Honkajoen, Karvian, Lavian, Merikarvian, Noormarkun, Pomarkun ja Siikaisten kuntien sekä Kankaanpään ja Porin kaupunkien alueilla. Vesistöalueen latvaosat sijaitsevat osittain Satakunnan ulkopuolella.

Karvianjoen vesistöalueen pinta-ala on 3438 km<sup>2</sup>, ja se koostuu yhteensä yhdeksästä osavaluma-alueesta. Karvianjoki alkaa Karvianjärvestä ja purkautuu Selkämereen kolmena eri jokena: Merikarvianjokena, Pohjanjokena ja Eteläjokena. Vesistöalueen pääuoma, Karvianjoki, laskee noin 110 km matkan Karvianjärvestä vesistöalueen keskusjärveen, Inhottujärveen Pomarkun ja Noormarkun rajalla. Inhottujärveen laskee myös idästä, Karhijärvestä alkunsa saanut Lassilanjoki. Inhottujärvestä vedet laskevat Selkämereen kahta eri reittiä. Pohjoinen reitti kulkee ensin Pomarkunjokena Isojärveen ja siitä edelleen Merikarvianjokena mereen Merikarvian edustalla. Eteläisempi reitti laskee ensin Noormarkunjokena ja myöhemmin Eteläjokena Selkämereen. Isojärvestä lähtee Merikarviajoen lisäksi myös Pohjajoki, joka laskee Selkämereen Eteläjoen pohjoispuolella.

Suurin osa, noin 2/3, vesistöalueen kokonaispinta-alasta on metsää. Myös soita on paljon, ja etenkin alueen pohjoisosissa niiden osuus pinta-alasta on jopa 30-50 %. Merkittäviä suojeltuja suoalueita ovat esim. Pomarkun Isonveva ja Haapakeitaan- Huhdankeitaan- Mustasaarenkeitaan alue Honkajoella ja Siikaisissa. Peltojen osuus on noin 12 %, ja ne sijoittuvat pääasiassa vesistöjen varsille. Huomattava osuus peltoalasta onkin saatu järviä laskemalla. Vesistöihin kulkeutuva kuormitus on pääasiassa lähtöisin hajakuormituksesta, lähinnä maataloudesta. Myös metsätalous ja turvetuotanto kuormittavat vesistöä, ja niiden vaikutus on etenkin paikallisesti suuri, samoin kuin taajamien jätevesikuormituksella.

Jokiuomia Karvianjoen vesistöalueelta löytyy kaikkiaan noin 242 km. Joissa on runsaasti koskia, jotka ovat putouk korkeudeltaan melko matalia ja virtaamavaihteluiltaan suuria. Alueen vesistöissä on tehty mittavia vesistöjärjestelyjä ja valtaosa joista ja puroista on perattu.

Järvien osuus vesistöalueella on noin 5 %. Yli 10 km<sup>2</sup> kokoisia järviä on alueella kaksi, Isojärvi (39 km<sup>2</sup>) ja Karhijärvi (34 km<sup>2</sup>) ja yli 1 km<sup>2</sup> järviäkin vain noin 20. Lähes kaikkia alueen järviä on laskettu lähinnä maatalouden ja tulvansuojelun tarpeiden vuoksi. Säätöseltyjä järviä ovat Isojärvi, Inhottujärvi, Karhijärvi ja Kynäsjärvi.



Kuva 3. Satakunnan vesistöalueet

Vesistöalueelle on ominaista veden korkea humuspitoisuus, ruskeus ja lievä happamuus johtuen suuresta turvemaiden osuudesta valuma-alueella. Vedet ovat myös varsin runsasravinteisia ja sameita. Ravinnepitoisuudet ovat noin kaksinkertaisia verrattuna puhtaiden humusvesien ravinnepitoisuuksiin. Vesien laatu on Karvianjoen vesistöalueella pääsääntöisesti luokkaa välttävä – tyydyttävä, mutta toisaalta vesistöalueelta löytyy myös puroja, joissa on tavattu mm. purotaimenta ja jokihelmisimpukkaa.

Pääosa jokiosuudesta sekä alueen kaksi suurinta järveä ovat laadultaan välttävää luokkaa. Inhottujärven ja Isojärven alapuoliset vesistönosat ovat kuitenkin laadultaan hieman parempia ja pääosin tyydyttävää luokkaa. Laadultaan huonoiksi luokitellaan Karviassa sijaitsevat Karvianjärvi ja Ojajärvi sekä Kankaanpään Ruokojärvi.

#### **4.1.2 Kokemäenjoen vesistö (35)**

Kokemäenjoen vesistö on maamme neljänneksi suurin vesistö ja merkittävin Suomen rannikolla Selkämereen laskeva joki. Vesistöalue ulottuu Keski-Suomesta ja Hämeestä Selkämerelle ja sen pinta-ala on kaikkiaan 27 046 km<sup>2</sup>. Vesistöalueen yläosa muodostuu järvi- ja jokeista. Varsinainen Kokemäenjoki alkaa Vammalan Liekovedestä ja virtaa Satakunnan keskiosan halki leskien Selkämereen Porissa. Huittisten ja Kokemäen alueilla Kokemäenjokeen yhtyy useita sivujokia. Sammunjoki, Loimijoki ja sen sivuhaara Punkalaitumenjoki tuovat Kokemäenjokeen vesiä eteläiseltä Pirkanmaalta ja Lounais-Hämeestä. Ala-Kauvatsanjoen kautta Kokemäenjokeen laskee vesiä Pirkanmaan länsiosista Suodenniemeltä ja Mouhijärveltä sekä Kiikoisjärvestä ja Sääksjärvestä. Porissa Kokemäenjokeen yhtyy Harjunpäänjoki, joka kerää vetensä metsävaltaiselta järvi- ja jokeilta Ulvilassa.

Kokemäenjoen varsille keskittyy merkittävä osa alueen teollisuudesta ja asutuksesta. Myös pellot, joita on noin viidennes alueen pinta-alasta, keskittyvät jokivarsiin. Kokemäenjoki onkin yksi maamme voimakkaimmin kuormitetuista vesistöistä. Teollisuuden ja yhdyskuntien jätevesikuormitus oli 1960-70 -lukujen vaihteessa voimakkaimmillaan, ja jokivesi oli laadultaan huonoa. Tämän jälkeen pistekuormitus on kuitenkin vähentynyt merkittävästi ja Kokemäenjoen tila on parantunut. Samaan aikaan hajakuormitus, erityisesti maatalous, on noussut merkittävämmäksi Kokemäenjoen kuormittajaksi.

Kokemäenjoen luonnetta on muutettu aikojen saatossa tukinuittoa, tulvasuojelua ja voimalarakentamista varten, ja joki on lähes koko pituudeltaan porrastettu voimatalouskäyttöön. Joen keskivirtaama on noin 240 m<sup>3</sup>/s. Alueen järvisyys on noin 11 %. Satakunnassa alueen suurimpia järviä ovat Sääksjärvi, Joutsijärvi ja Tuurujärvi sekä Palusjärvi. Joutsijärvi ja Tuurujärvi toimivat Porin raakavesilähteenä.

Kokemäenjoen vesi on melko runsasravinteista, ruskeaa ja sameaa. Jokiveden ravinnepitoisuudet ovat noin kolminkertaisia luonnontasoon verrattuna. Yleisen käyttökelpoisuusluokituksen mukaan valtaosa Kokemäenjoesta kuuluu tyydyttävään luokkaan ja vain Kokemäenjoen yläosa Loimijoen laskukohtaan asti luokitellaan laadultaan hyväksi. Käyttökelpoisuutta alentavat talviset happivajeet sekä etenkin tulva-aikoina korkeat ravinteiden, kiintoaineen ja bakteerien määrät. Aiemmin myös jokeen päätyneet metallikuormitukset on heikentänyt vedenlaatua ja käyttökelpoisuutta, mutta kuormitus on vähentynyt merkittävästi 1970-luvun jälkeen. Samoin joen kalataloudellinen arvo on vuosien notkahduksen jälkeen lisääntymässä joen tilan paranemisen myötä.

Kaakosta Kokemäenjokeen laskevien uomien (Loimijoki, Punkalaitumenjoki, Sammunjoki, Sonnilanjoki) vedenlaatu on välttävää. Harjunpäänjoen ja Kauvatsanjoen alueilla vedenlaatu on pääsääntöisesti tyydyttävää.

#### **4.1.2.1 Jämijärven osa-alue (35.54)**

Koillis-Satakunnan alueelle ulottuva Jämijärven vesistöalue kuuluu Kokemäenjoen vesistöön. Alueen vedet Kyrösjärven reitin (Pirkanmaa) kautta Kokemäenjokeen. Vesistöalueelle on ominaista korkea humuspitoisuus, joka johtuu valuma-alueen metsä- ja suovaltaisuudesta. Alueen vesistöt ovat monin paikoin hajakuormituksen ja turvetuotannon rehevöittämiä. Lisäksi taajamien jätevesikuormitusta kohdistuu mm. vesistöalueen suurimpaan järveen Jämijärveen. Yleiseltä käyttökelpoisuudeltaan alueen vesistöt sijoittuvat pääosin välttävään ja tyydyttävään luokkaan. Jämijärven itäosien vedenlaatu on parantunut välttävästä (v. 1994-97 luokitus) tyydyttävään luokkaan (v. 2000-2003).

#### **4.1.2.2 Loimijoen vesistöalue (35.9)**

Loimijoen valuma-alue kuuluu Kokemäenjoen vesistöalueeseen. Joki saa alkunsa Tammelan ylänköalueilta ja laskee Lounais-Hämeen sekä Kaakkois-Satakunnan viljelysalueiden läpi yhtyen Huittisissa Kokemäenjokeen. Loimijoen valuma-alueen pinta-ala on noin 3140 km<sup>2</sup> ja se ulottuu yhteensä 12 kunnan alueelle. Satakunnan alueella näistä sijaitsevat Vampula ja Huittinen.

Loimijokilaakso on pinnanmuodostukseltaan pääosin tasankoa. Valuma-alue on Kokemäenjoen vesistöalueen vähäjärvisin osa-alue (järvisyys alle 3 %). Vesistöalueen järvet ovat keskittyneet lähinnä vesistön latva-alueille Satakunnan ulkopuolelle ja yli puolet alueen järvistä on alle 10 hehtaarin kokoisia. Peltojen osuus alueella on puolestaan suurin Kokemäenjoen vesistöalueella, noin 39% Loimijoen valuma-alueen pinta-alasta. Metsää valuma-alueella on noin 37 %.

Voimaperäisen maatalouden ja muun hajakuormituksen lisäksi vesistöjä kuormittavat myös taajamien ja teollisuuden jätevedet. Teollisuuden ja yhdyskuntien jätevesien käsittelyjärjestelmien tehostuessa hajakuormitus on noussut suurimmaksi kuormittajaksi. Hajakuormituksella on huomattava vaikutus etenkin Loimijoen alajuoksulla. Hajakuormitusta tulee etenkin peltoviljelystä ja karjataloudesta, mutta jonkin verran myös metsätaloudesta. Loimijoen alueella on paljon sikataloutta sekä viljan ja erikoiskasvien viljelyä. Suuren peltopinta-alan, maaperän eroosioherkkyyden ja voimaperäisen viljelyn vuoksi kiintoainetta ja ravinteita huuhtoutuu runsaasti vesistöön. Loimijoki tuokin vuosittain merkittävän määrän ravinteita Kokemäenjokeen, vaikka Loimijoen keskivirtaama on suuruusluokaltaan vain kymmenesosa Kokemäenjoen keskivirtaamasta. Loimijoen osuus Kokemäenjoen fosforivirtaamasta on yli 30 % ja typpivirtaamasta yli 20 %.

Loimijoen virtaamavaihtelut ovat erittäin suuria, koska virtaamaa tasaavia järviä ei ole. Loimijoen virtaamassa on yhteensä kahdeksan säännöstelypatoa, joista kolmella on voimalaitos. Loimijoki on tulvaherkkää aluetta ja tulvista on seurannut vuosien saatossa haittoja erityisesti maataloudelle ja asutukselle.

Alueen vesistöt ovat savisameita ja runsasravinteisia johtuen lähinnä luontaisesti eroosioherkästä maaperästä ja valuma-alueelta tulevasta hajakuormituksesta. Loimijoen ja sen sivujokien vedenlaatu on yleiseltä käyttökelpoisuudeltaan keskimäärin välttävää. Loimijoen mukanaan kuljettamien ravinteiden määrä näkyy mm. Kokemäenjoen vedenlaadussa, joka huononee selvästi Loimijoen yhtymäkohdan jälkeen.

#### **4.1.3 Eurajoen vesistö (34)**

Eurajoen vesistöalue on Satakunnan kolmanneksi suurin vesistöalue. Sen pinta-ala on 1336 km<sup>2</sup>. Vesistöalueen Satakunnan puoleiset osat sijaitsevat pääosin Säkylän, Köyliön, Euran, Kiukaisten ja Eurajoen kuntien alueella. Vesistön latvaosat sijaitsevat osittain Varsinais-Suomen puolella. Eurajoen vesistöalue voidaan jakaa seitsemään eri osavaluma-alueeseen. Vesistöalueen keskeisin järvi on Säkylän Pyhäjärvi, johon Pyhäjoki ja Yläneenjoki tuovat vesiä Varsinais-Suomen puoleisilta

alueilta. Eurajoki saa alkunsa Pyhäjärvestä ja laskee Selkämereen Rauman pohjoispuolella Eurajoensalmessa. Merkittävin Eurajoen sivuhaara on Köyliönjoki, jonka alkaa Köyliönjärvestä. Pienempinä sivuhaaroina Eurajokeen laskevat lisäksi Turajärvestä lähtevä Juvajoki Eurajoella ja Ruonoja Eurassa.

Eurajoen vesistöalue on pääosin tasaista viljelysmaata, mutta alueelta löytyy myös karuja, metsäisiä ja soisia syrjäseutuja. Metsää vesistöalueen pinta-alasta on yhteensä 60 % ja peltoalueita 23 %. Erityisesti Eurajoen jokilaakso on tehokkaasti viljeltyä aluetta. Turvemaiden osuus valuma-alueella on pieni, vain noin 4 % koko pinta-alasta. Joen alajuoksulla on rikkipitoisia sulfaattimaita, joilta huuhtoutuva aluna aiheuttaa ajoittain happamuusvaikutuksensa vuoksi ongelmia etenkin kalastolle.

Eurajoen virtaamat ovat varsin pieniä, joten vähäinenkin kuormitus saattaa aiheuttaa vedenlaadun heikkenemistä. Alueen vesistöihin joutuvista ravinteista suurin osa on peräisin hajakuormituksesta, pääosin maataloudesta. Myös haja-asutus, samoin kuin elintarvike- ja paperiteollisuuden sekä yhdyskuntien jätevedet kuormittavat Eurajoen vesistöä. Hajakuormituksen ja luonnonhuuhtouman yhteismäärä kokonaiskuormituksesta on noin 75 %, josta luonnonhuuhtouman osuus on alle puolet. Luonnonhuuhtouma käsittää myös metsätaloudesta tulevan kuormituksen, jonka katsotaan olevan noin kolmasosa luonnonhuuhtouman kokonaismäärästä.

Eurajoen vesistöalueen vesistöissä on tehty lukuisia kuivatus- ja tulvansuojelutoimenpiteitä maa- ja metsätalouden sekä voimatalouden tarpeisiin. Eurajoessa on kaikkiaan 11 koskea, joista Kauttuankoskessa, Paneliankoskessa ja Pappilankoskessa on vesivoimalaitos. Euran kunta käsittelee Pyhäjärven vettä tekopohjavedeksi ja Rauman kaupunki ottaa talousvettä Eurajoesta. Myös useat eri teollisuuslaitokset ottavat käyttövetensä Pyhäjärvestä tai Eurajoesta.

Vesistöalueella on lukumääräisesti vähän järviä, mutta Pyhäjärven suuresta koosta (154 km<sup>2</sup>) johtuen järvien osuus vesistöalueen pinta-alasta on 13 %. Alueen suurimpia järviä Pyhäjärven lisäksi ovat Köyliönjärvi (12 km<sup>2</sup>) ja Turajärvi (2,6 km<sup>2</sup>). Vesistöalueen pienet järvet ovat tyypillisesti matalia, ruskeavetisiä ja melko ravinteisia. Eurajoen tila on käyttökelpoisuusluokituksen perusteella tyydyttyvä-välttävä ja siihen laskevan Köyliönjoen tila välttävä.

Säkylän Pyhäjärvi on Lounais-Suomen suurin ja merkittävin järvi. Se on mm. alueen ainoa järvi, jossa harjoitetaan ammattikalastusta. Vielä 1970-luvulla Pyhäjärven veden laatu oli erinomainen, mutta nopea rehevöitymiskehitys 1980- ja 1990-luvuilla on heikentänyt veden laatua niin, että nykyään Pyhäjärvi voidaan luokitella juuri ja juuri luokkaan hyvä. Köyliönjärvi on pinta-alaltaan Lounais-Suomen toiseksi suurin järvi. Se on varsin matala, jätevesi- ja hajakuormituksen rehevöittäjä järvi, joka luokitellaan käyttökelpoisuudeltaan luokkaan huono. Järven ympäristö onkin yksi maamme tehokkaimmin viljellyistä alueista. Muut merkittävimmät alueen järvet ja joet luokitellaan käyttökelpoisuudeltaan pääsääntöisesti luokkiin tyydyttävä ja välttävä.

#### **4.1.4 Lapinjoen vesistö (33)**

Lapinjoen vesistöalue on pinta-alaltaan (461km<sup>2</sup>) Satakunnan pienin. Se saa alkunsa Säkylän Pyhäjärven länsipuoliselta alueelta ja virtaa Euran ja Lapin kuntien halki laskeakseen lopulta Selkämereen Rauman pohjoispuolella. Alueen suurimmat järvet ovat vesistöalueen latvoilla sijaitseva Koskeljärvi (8,4 km<sup>2</sup>) ja Lapin Narvijärvi (4,1 km<sup>2</sup>).

Peltojen osuus Lapinjoen vesistöalueen kokonaispinta-alasta on noin 23 %, ja pellot ovat monin paikoin sijoittuneet vesistöjen varsille. Etenkin vesistöalueen latvoilla on metsäalueita, joissa turvemaiden osuus on varsin suuri; esimerkiksi Koskeljärven valuma-alueella soiden osuus on 20%. Lapinjoen vesistöalueella esiintyy jonkin verran happamia sulfaattimaita, minkä vuoksi

vesistöalueen vedet ovat ajoittain varsin happamia. Pääosa alueen vesistökuormituksesta tulee hajakuormituksena, mm. maataloudesta ja haja-asutuksesta.

Lapinjoessa on yksi voimalaitos. Rauman kaupunki ja metsäteollisuus ottavat pääosan raakavedestään Lapinjoesta. Kuivina kausina jokeen johdetaan lisävettä Eurajoesta.

Lapinjoen vesistöalueella on järviä noin 4 % kokonaispinta-alasta, ja ne ovat tyypillisesti pieniä, ruskeavetisiä ja humuspitoisia. Alueen järvet ovat paikoin rehevöityneet ja limalevä haittaa ajoittain virkistyskäyttöä myös Lapinjoessa. Vesien käyttökelpoisuus on enimmäkseen luokkaa tyydyttävä. Alueen suurin järvi Koskeljärvi on luokiteltu käyttökelpoisuudeltaan hyväksi. Se on luonteeltaan varsin erämainen, eikä hajakuormitus ole Koskeljärvellä yhtä suuri ongelma kuin useissa muissa satakuntalaisissa järvissä. Koskeljärvi kuuluu lintuvesien suojeluohjelmaan sekä Natura 2000 –ohjelmaan.

## 5 TURVETUOTANTOON LIITTYVÄT SATAKUNTAA KOSKEVAT SELVITYKSET

Satakunnassa ovat suoalueet ja turvevarat jakautuneet epätasaisesti. Perussyynä tähän on maanpinnanmuotojen ja korkeustason mukainen vaihtelu yhdessä maankohoamisen kanssa. Toisaalta Kokemäenjoen eteläpuolella tasaisella savikkoalueella ohutturpeiset suot on otettu jo kauan sitten viljelykäyttöön. Satakunnassa laajimmat suoalueet ovat Pohjois-Satakunnassa sekä Pyhäjärven ja Kokemäenjoen välisellä alueella. Rannikkoalue on maankohoamisen vuoksi ollut vasta vähän aikaa mukana soistumiskehityksessä, ja siksi alueen suot ovat rahkasammalvaltaisia ja heikosti maatuneita. Kauempana rannikosta ja hieman korkeammilla alueilla soiden kehitys on voinut jatkua kauemmin ja turvekerrokset ovat siksi paksumpia ja maatuneempia. Maatuneessa turpeessa hiilipitoisuus ja siten myös energiasisältö on suurempi. Laaja-alainen turvetuotanto on yleensä painottunut energiaturpeeseen ja keskittynyt erityisesti alueille, joilla on laajoja paksuturpeisia suoalueita. Satakunnassa näitä alueita on etenkin Pohjois-Satakunnassa, jossa Karvianjoen vesistöalueella ja varsinkin sen latvaosilla on erityisen paljon turvetuotantoa sekä pinta-alallisesti että suhteessa valuma-alueen kokoon. Turvetuotantoon liittyviä Satakuntaa koskevia selvityksiä on listattu taulukkoon 1.

Taulukko 1. Satakunnan turvetuotantoa, suoluontoa tai vesistöjä koskevia selvityksiä

vuosi	selvitys
1968	Merikarvian ja Siikaisten turvevarat. Kellomäki E, Satakunnan seutukaavaliitto, sarja JE turvevarat.
1969	Satakunnan turvevarat. Kellomäki E, Satakunnan seutukaavaliitto, sarja JE turvevarat.
1983	Satakunnan raaka-ainevarat. Satakunnan seutukaavaliitto, sarja A:137.
1983	Jämijärven suot ja niiden soveltuvuus turvetuotantoon. Stén, C-G ja Svahnback L. Geologian tutkimuskeskus, turvetutkimusraportti 138.
1985	Palaturvetuotannon kehittäminen Satakunnassa. Satakunnan seutukaavaliitto, sarja A:153.
1985	Kankaanpään itäosan suot ja niiden turvevarojen käyttökelpoisuus. Stén, C-G ja Svahnback, L. Geologian tutkimuskeskus, turvetutkimusraportti 173.
1988	Kankaanpään länsiosan suot ja niiden turvevarojen käyttökelpoisuus. Stén, C-G ja Svahnback, L. Geologian tutkimuskeskus, turvetutkimusraportti 215.
1994	Eurassa tutkitut suot ja niiden turvevarat. Toivonen T. Geologian tutkimuskeskus, turvetutkimusraportti 283.
1995	Karvian suot ja turvevarojen käyttökelpoisuus. Osa 1. Stén, C-G ja Moisanen, M. Geologian tutkimuskeskus, turvetutkimusraportti 287.
1996	Lappi TL:n suot ja niiden turvevarat. Stén, C-G ja Moisanen, M. Geologian tutkimuskeskus, turvetutkimusraportti 298.
1997	Huittisten tutkitut suot ja turpeen käyttökelpoisuus. Stén, C-G. Geologian tutkimuskeskus, turvetutkimusraportti 309.
1997	Satakunnan luonnonsuojeluselvelytys 1995 – 1998. Osaraportti I: Luonnontilan hallinnan opas. Hakila, R. Satakuntaliitto, sarja A:235
2000	Satakunnan luonnonsuojeluselvelytys 1995 – 1998. Osaraportti II: Luontokartoitusaineisto. Hakila, R. Satakuntaliitto, sarja A:249
2000	Karvianjoen vesistöalueen turvetuotannon vesiensuojelun toimenpideohjelma. Madekivi O. Moniste 12/2000, Lounais-Suomen ympäristökeskus
2003	Honkajoella tutkitut suot ja niiden turvevarat. Toivonen T. Geologian tutkimuskeskus, turvetutkimusraportti 347.
2003	Suomen turvevarat 2000. Virtanen K., Hänninen P., Kallinen R., Vartiainen S., Herranen T. ja Jokisaari R. Geologian tutkimuskeskus, Tutkimusraportti 156.
2003	Turvetuotannon ympäristönsuojeluohje. Ympäristöministeriön moniste 117.
2004	Karviassa tutkitut suot ja niiden turvevarat. Osa 2. Suomi, T ja Korhonen, R. Geologian tutkimuskeskus, turvetutkimusraportti 357.
2004	Satakunnan maakunnan alueella tutkitut suot. Yhteenveto GTK:n alueella tekemistä tutkimuksista. Toivonen, T. Geologian tutkimuskeskus, Julkaisematon koontiraportti 20.12.2004.
2005	Kokemäen suot ja niiden turvevarat. Stén, C-G ja Toivonen, T. Geologian tutkimuskeskus, turvetutkimusraportti 359.
2005	Siikaisissa tutkitut suot ja niiden turvevarat. Toivonen, T. Geologian tutkimuskeskus,

- |       |  |
|-------|--|
| vuosi | selvitys   |
|       | turvetutkimusraportti 363.   |
| 2005  | Energia- ja ympäristöturpeen kysyntä ja tarjonta vuoteen 2020 mennessä. Flyktman M. Tutkimusselostus PRO2/2085/05, VTT Prosessit.      |
| 2006  | Satakunnan vesistöt. Käyttö ja kunnostustarpeet. Koivunen S, Nukki H ja Salokangas S. Pyhäjärvi-instituutin julkaisuja, Sarja B nro12. |
| 2006  | Merikarviolla tutkitut suot ja niiden turvevarat. Toivonen, T. ja Suomi, T. Geologian tutkimuskeskus, turvetutkimusraportti 364.       |

## 5.1 Turvetutkimukset

Suomen geologisia turvevaroja kartoittaa nykyään keskitetysti Geologian tutkimuskeskus (GTK), jossa turvetutkimuksia on tehty koko laitoksen olemassaolon ajan. Nämä yleispiirteiset turvetutkimukset, joissa arvioidaan soiden tuotantokelpoisuutta ja turvevaroja, julkaistaan yleensä kunnittain. Vanhimmat turvetutkimukset liittyivät soiden luonnonhistoriallisiin selvityksiin ja maaperän geologiseen kartoitukseen. Turvevarojen systemaattinen kartoitus alkoi energiahuollon tarpeisiin sota-aikana 1940-luvulla. Turvetutkimuksia ovat tehneet myös useat muut tahot yksityisistä maanomistajista muihin valtiollisiin toimijoihin kuten Valtion polttoainetoimisto, josta myöhemmin tuli Suomen suurin turvetuottaja VAPO. Turveteollisuusliitto on turvetuotannon toimijoiden yhdistyksenä tehnyt sekä omia tutkimuksia että teettänyt tilaustutkimuksia jo yhdistyksen alkuvaiheista lähtien. Teollinen turvetuotanto alkoi Suomessa Parkanon Aitonevalta ja siksi Pohjois-Satakunnan turvevaroja on selvitetty jo turvetutkimuksen alkuaikoina. Pohjois-Satakunnassa olikin yksi varhaisista polttoturpeen tuottajista, kun Karvian varavankila nosti polttoturvetta Alkkiannevasta vuosina 1946 – 1950.

Turvetutkimuksissa esitettävät alat perustuvat kartalla ja maastossa tehtyihin aluerajauksiin. Geologisella suolla tarkoitetaan suokasvien jäänteistä muodostunutta kerrostumaa, jonka paksuus on yli 30 cm. Biologisen suomääritelmän mukaan suo on maastokuvio, jossa kivennäismaata peittävä orgaaninen maalajikerros on turvetta tai jossa aluskasvillisuudesta yli 75 % on suokasvillisuutta. Biologinen määritelmä sisältää siis geologiset suot, pienet suot ja ohutturpeiset soistumat. Metsätieteellinen suo määritelmä kattaa biologisten soiden lisäksi turvepeitteiset maat. Turvetutkimuksiin valitaan yleensä yli 20 ha suot, joilla on yli 0,3 m turvetta. Satakunnassa näiden geologisten soiden osuus on noin 42 % metsätieteellisestä suoalasta. Tutkimusten ulkopuolelle tavallisesti rajataan turvetuotannossa olevat suoalueet, suojelusuot ja muussa käytössä olevat suot. Satakunnassa muussa käytössä olevia suoalueita on etenkin Puolustusvoimien käytössä olevilla alueilla.

Turvevarojen tarkastelussa käytetään usein valtakunnallisesti kattavaa Suomen turvevarat 2000 – julkaisua (Virtanen ja muut, 2003). Julkaisun mukaan Satakunnan soista noin 39 % on säilynyt luonnontilaisena suona tai metsäisenä suona ja pitkälle muuttuneita eli turvetuotannossa, peltoina tai kankaiksi kuivuneita on 14 %. Loput 47 % on ojituksen vuoksi muuttunutta suota. Suoyhdistymätyyppinä yleisin on räme (61 %) ja avosuo (21 %), korprien osuus on koko Länsi-Suomelle tyypilliseen tapaan varsin vähäinen eli noin 5%. Julkaisun tiedot soista ja niiden ominaisuuksista eivät ole merkittävästi muuttuneet, mutta tutkittujen soiden määrä on muutamissa Satakunnan kunnissa selvästi kasvanut.

Tutkimustilanne on parantunut huomattavasti Honkajoen, Kankaanpään, Merikarvian ja Siikaisten kunnissa. Merkittäviä muutoksia on tullut myös Kokemäen, Köyliön, Noormarkun ja Pomarkun tutkimustilanteeseen. Satakunnan suoala ja soiden tutkimustilanne on koottu taulukkoon 2, joka vastaa vuoden 2004 lopun tilannetta muokattuna vuodenvaihteessa 2005 tapahtuneilla kuntamuutoksilla: Punkalaidun siirtyi Pirkanmaan maakuntaan ja Kullaa yhdistyi Ulvilaan. Näiden tietojen mukaan Satakunnassa on 711 yli 20 hehtaarin suoaluetta, joiden yhteispinta-ala on lähes 79 000 ha ja joka on noin 10 % Satakunnan maa-alasta. Taulukossa on arvioitu myös vielä tutkittavat suot, kun kokonaisalasta on vähennetty tutkitut, turvetuotannossa olevat, suojelusuot ja



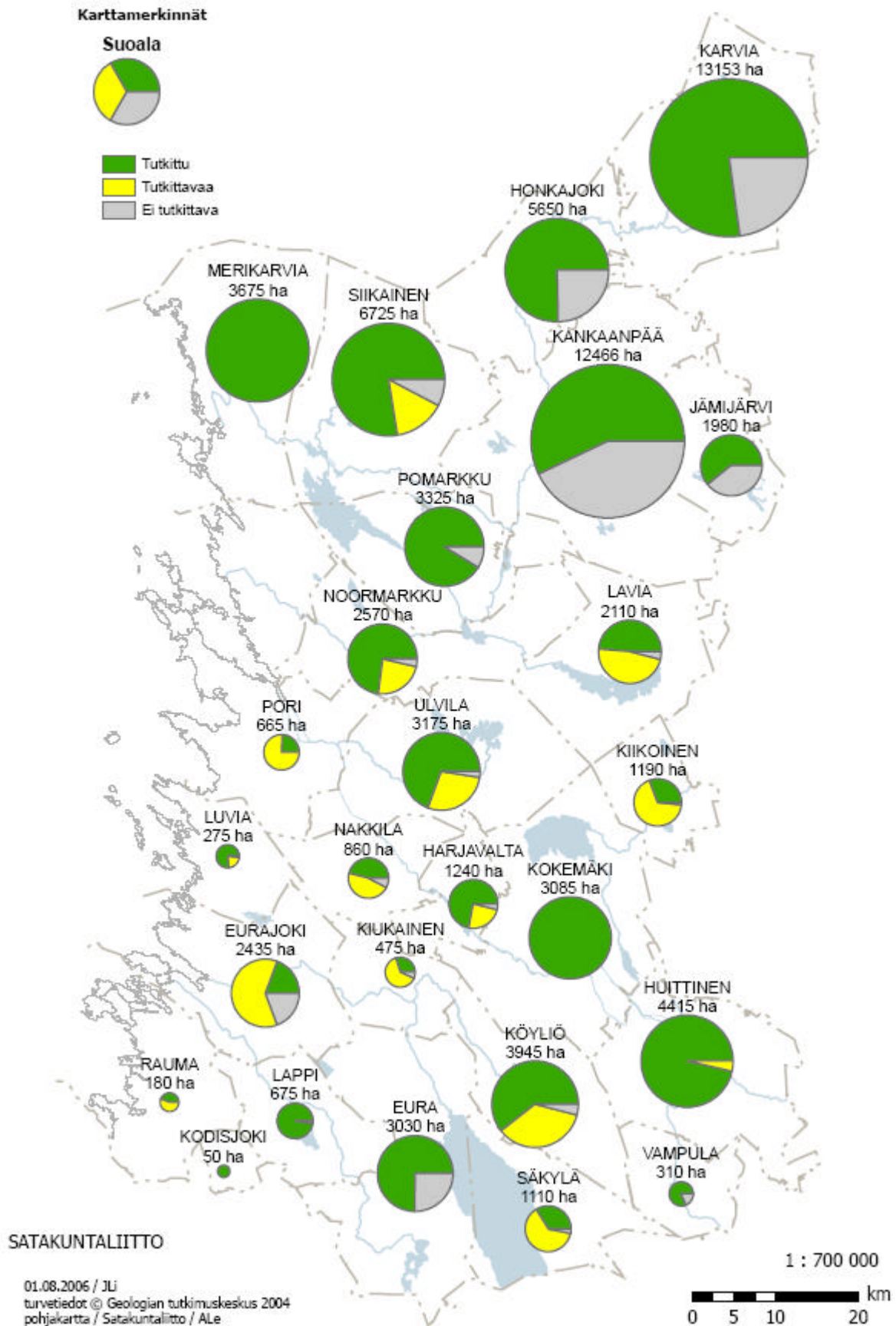
ampuma- ja harjoitusalueilla olevat suot. Taulukon 2 tietojen pohjalta tehdyssä kuvassa 4 tilannetta havainnollistetaan kooltaan kokonaissuoalaan suhteutetuilla ympyröillä, joissa kuvataan sektorina tutkitun suoalan osuutta.

Taulukko 2. Satakunnan maakunnan suot ja turvetutkimustilanne

Lähde: Geologian tutkimuskeskus (Toivonen 2004)

kunta	Yli 20 ha:n soiden kokonaissuoala	Yli 20 ha:n soita kpl	Tutkittu suoala ha	josta yli 2 m syvä suoala ha	Tutkittu kpl	Tutkittavaa suota ha (arvio)
EURA	3030	36	2264	1045	28	0
EURAJOKI	2435	21	468	310	2	1500
HARJAVALTA	1240	18	893	455	7	300
HONKAJOKI	5650	27	4260	1211	49	0
HUITTINEN	4415	30	4307	2986	20	160
JÄMIJÄRVI	1980	18	1202	374	15	0
KANKAANPÄÄ	12466	71	7107	2872	81	0
KARVIA	13153	54	10157	2769	85	0
KIIKOINEN	1190	18	369	199	5	800
KIUKAINEN	475	9	143	66	3	300
KODISJOKI	50	2	80	16	4	0
KOKEMÄKI	3085	39	3578	1671	44	0
KÖYLIÖ	3945	21	2388	1348	14	1400
LAPPI	675	13	661	272	14	0
LAVIA	2110	32	1029	489	14	1000
LUVIA	275	7	211	46	4	60
MERIKARVIA	3675	28	5570	1923	53	0
NAKKILA	860	17	394	204	7	400
NOORMARKKU	2570	47	1880	744	32	600
POMARKKU	3325	52	3036	1488	43	0
PORI	665	16	160	8	3	500
RAUMA	180	7	80	24	3	100
SIIKAINEN	6725	66	5214	1921	78	1000
SÄKYLÄ	1110	14	375	158	4	700
ULVILA	3175	42	2201	1004	20	900
VAMPULA	310	6	252	78	6	0
<b>YHTEENSÄ</b>	<b>78769</b>	<b>711</b>	<b>58279</b>	<b>23681</b>	<b>638</b>	<b>9720</b>

Turvekerroksen paksuus vaikuttaa olennaisesti alueen käyttökelpoisuuteen. Turvevarat arvioidaan tietyn minimipaksuuden täyttävän alueen pinta-alasta. Minimipaksuuksina on käytetty vaihtelevasti 1, 1,5 tai 2 metriä, joista nykyään 1,5 m on vakiintunut käyttökelpoisen turvealan paksuudeksi, kuten Suomen turvevarat 2000 –julkaisussa. Useissa, etenkin varhaisissa Satakunnan kuntien turveraporteissa arviot on kuitenkin tehty vain 1 ja 2 metriä syvien alojen osalta. Näistä tiedoista on tällöin käytetty 2 m syvää turvealaa.



Kuva 4. Satakunnan kuntien yli 20 ha soiden kokonaisala (ha) ja turvetutkimustilanne. Ei tutkittava osuus voi sisältää mm. suojelualueita ja turvetuotantoalueita.

## 5.2 Turvetuotanto Satakunnassa 2005 – 2006

Satakunnassa harjoitetaan turvetuotantoa erityisesti Pohjois-Satakunnassa Karvianjoen yläjuoksulla sekä Ala-Satakunnassa etenkin Pyhäjärven ja Kokemäenjoen välisellä alueella. Turvetuotannon laajuutta arvioitiin karttatietojen, Länsi-Suomen ympäristölupaviraston lupa- ja hakemustietojen, päätuottajien aluerajausten ja Lounais-Suomen ympäristökeskuksen lupatietojen perusteella. Tuotannon arviointi on ongelmallista käytössä olevan tuotantopinta-alan muutosten vuoksi. Tuotanto vaihtelee vuosittain ja alueita vähitellen poistuu tuotannosta ja uusia valmistuu tuotantokuntoon. Karttatietojen kautta tehtävissä arvioissa ei voitu varmuudella osoittaa tuotannosta poistuneita alueita ja toisaalta kartoilla on vielä mukana pieniä, vanhoja turpeennostopaikkoja. Ympäristölupaviraston lupatietoihin pohjautuvissa arvioissa taas kunta- ja maakuntajakoa ei aina voida tehdä kovin tarkasti. Ympäristölupakäsittelyn ulkopuolella on lukumääräisesti suuri joukko pinta-alallisesti pieniä turvekenttiä, jotka ovat osin kunnallisen tai alueellisen ympäristökeskuksen lupakäsittelyn piirissä. Valuma-aluekohtaista turvetuotannon jakoa sekoittaa etenkin vesistöjen latvaosilla toteutettu turvetuotannon kuivatusvesien ohjaaminen toiselle valuma-alueelle.

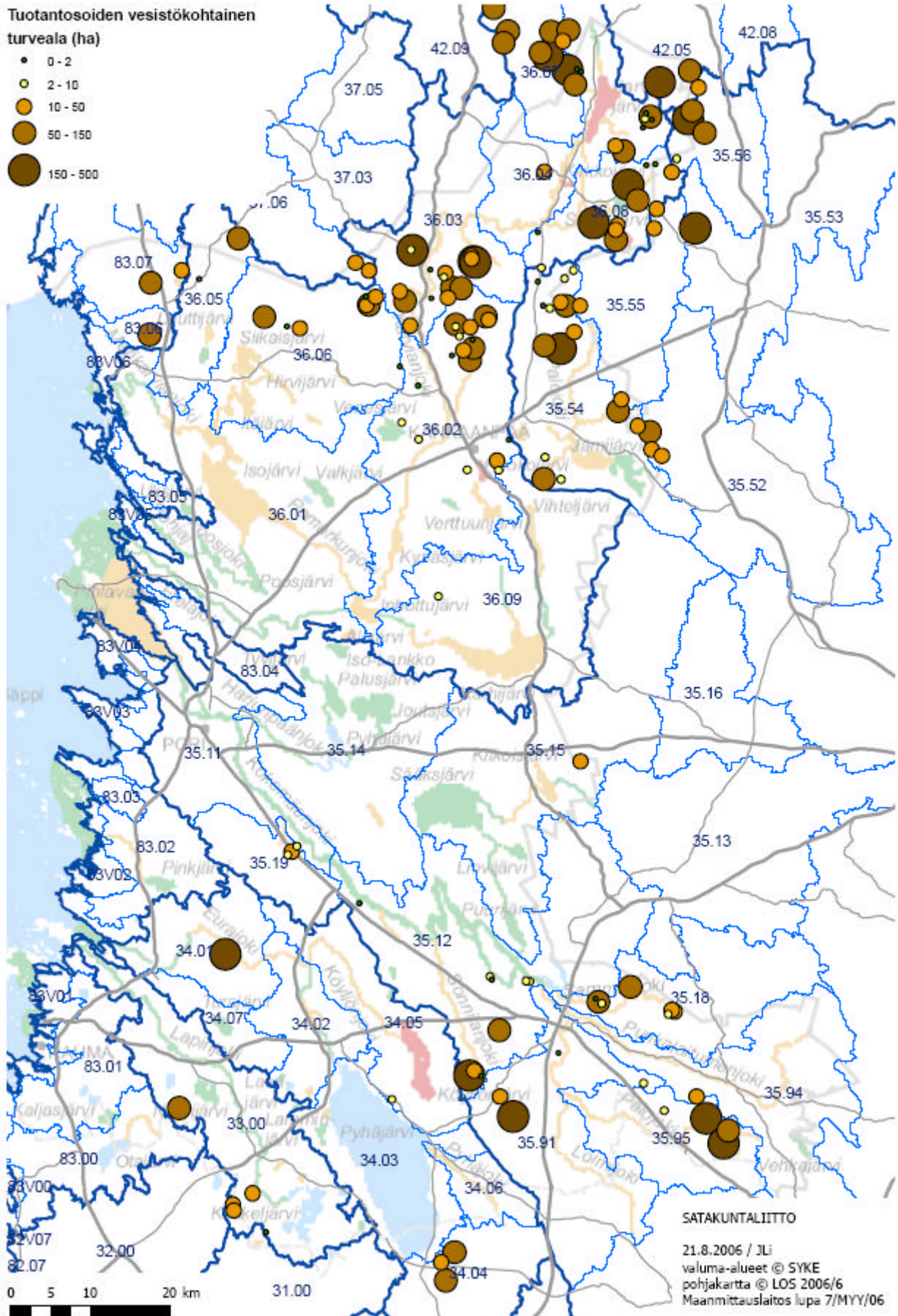
Selvityksessä pyrittiin löytämään eri lähteiden avulla kaikki jollain lailla tuotannossa olleet suot. Nämä tuotantosuo on merkitty koon mukaan luokiteltuina karttaan (Kuva 5) sille vesistöalueelle, jolle tuotantoalueelta tulevat kuivatusvedet johdetaan. Tuotantoalueita etsittiin myös maakunnan ulkopuolelta kuitenkin painottuen niihin lähialueisiin, joilta tulee valumavesiä Satakuntaan. Tarkastelu kattaa koko vesistöalueen Lapinjoen, Eurajoen ja Karvianjoen osalta. Lupien ja suunnitelmien mukaan Satakunnasta ei johdeta turvetuotannon vesiä Laajoen ja Sirppujoen valuma-alueille. Ympäristölupamenettelyn ulkopuolella oleville soille käytettiin maastokartan mukaista pinta-alaa ja sijaintia. Vesistöaluekohtaisessa tarkastelussa arvioitiin turvetuotantoalueelta tulevien vesien määrää pinta-alatarkastelun kautta. Vesienkäsittelyn kautta kulkevan vesimäärän rajoittamiseksi turvetuotantoalue erotetaan yleensä ympäröivästä alueesta reunaojilla. Turvetuotantokentän lisäksi tuotantoalueella on erilaisia käyttöön liittyviä alueita, kuten vesienkäsittelyaltaita ja pintavalutuskenttiä, turveaumoja, huolto- ja varastoalueita sekä tiestöä. Näille alueille tuleva sade lisää tuotantoalueelta tulevien valumavesien määrää. Siksi varsinaisen turvealan lisäksi ilmoitetaan taulukossa 3 myös turvetuotantovaluma-ala. Reserviala tarkoittaa valmisteleamatonta suoalaa, jonka tuotantoa suunnitellaan tai jolle haetaan jo lupaa.

Valuma-alueiden maankäyttöä kuvaavassa kartassa (Kuva 6) otettiin turvetuotantovaluma-alan lisäksi mukaan Corine2000-aineistosta laskettu peltopinta-ala omaksi sektoriksi. Ympyröiden koko kuvaa valuma-alueen pinta-alaa. Turvetuotanto ei ollut päämaankäyttömuoto millään joko2-tason valuma-alueella, vaan sen osuus jäi yleensä alle kahden prosentin. Suurin turvetuotantoalan osuus oli Karvianjoen vesistön Nummijoen alueella (36.07 - 8,4%). Peltojen osuus vaihteli vajaasta 10 % lähelle 50 % valuma-alueen alasta. Pääosa valuma-alueista oli siis muuta kuin turvekenttää tai peltoa eli lähinnä metsää tai vesistöä. Kuvaan 6 on myös merkitty valuma-alueella oleva varsinainen turveala hehtaareina.

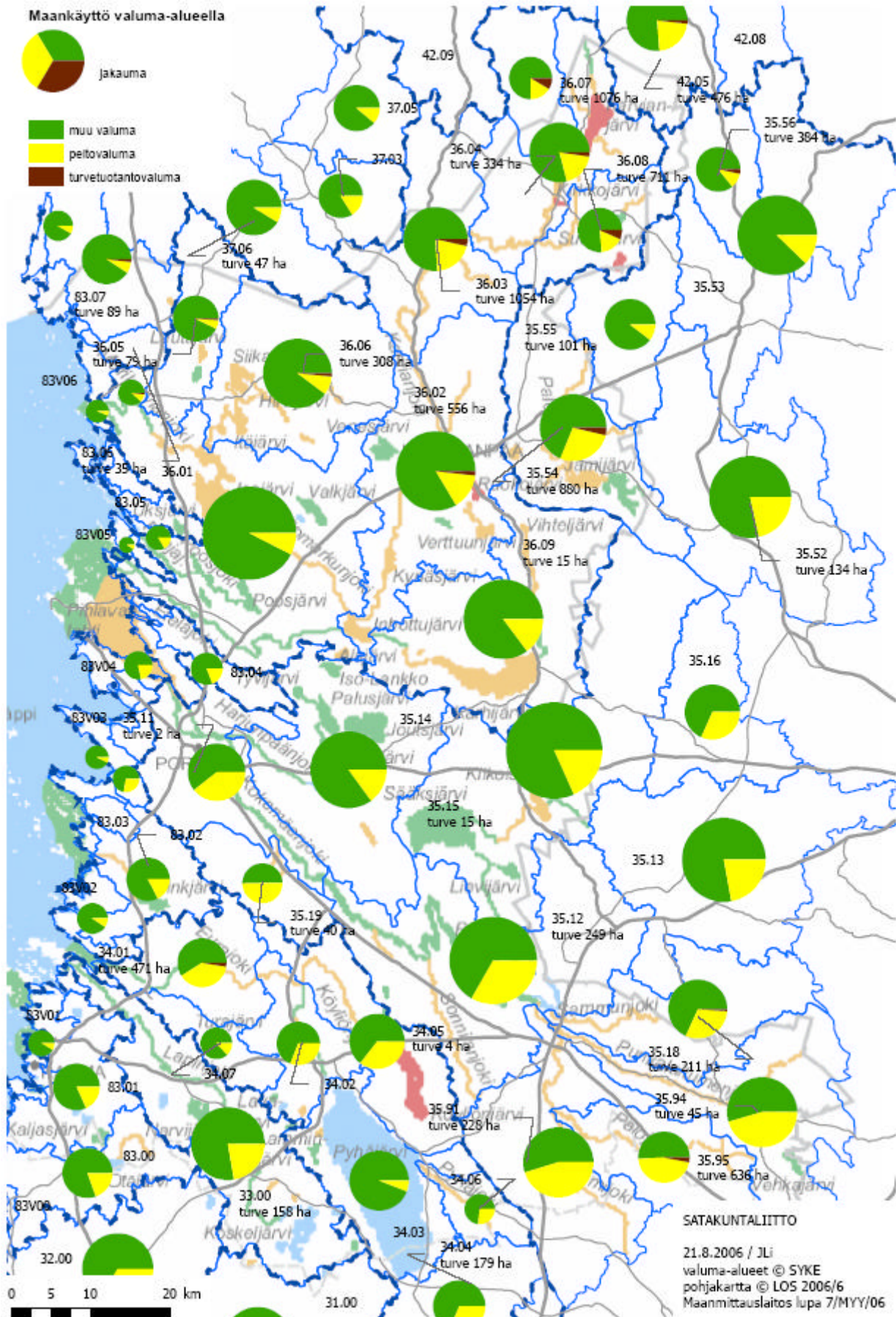
Satakunnan turvetuotannosta noin puolet tapahtuu Karvianjoen vesistöalueella, joka on pääosin Satakunnan alueella. Vesistöalueen pohjoislatvat jatkuvat Etelä-Pohjanmaan ja hieman myös Pirkanmaan puolelle. Tältä maakunnan ulkopuoliselta osalta tulee kuivatusvesiä noin 1200 ha turvetuotantoalalta, josta 1075 ha on Nummijoen valuma-alueella. Noin kolmannes tästä alasta kuuluu puoleksi Karvian kunnassa olevaan Hormanevan turvetuotantoalueeseen, jonka kuivatusvesistä pääosa johdetaan Nummijoen valuma-alueen kautta. Muut tuotantoalueet ovat Nummijärven suunnalla. Nummijoen valuma-alueella turvetuotantoalueilta tulevien vesien osuus pinta-alasta on suurin, yli 8 %. Muita Karvianjoen valuma-alueita, joilla turvetuotantoa on huomattavan paljon ovat Suomijärven ja Honkajoen valuma-alueet.

Tuotantosoiden vesistökohtainen turveala (ha)

- 0 - 2
- 2 - 10
- 10 - 50
- 50 - 150
- 150 - 500



Kuva 5. Turvetuotannossa olevien soiden sijainti vesistöalueittain



Kuva 6. Valuma-alueiden maankäyttö

Vajaa kolmannes Satakunnan turvetuotannosta on Kokemäenjoen vesistöalueella. Tästä noin kaksi kolmasosaa on Pohjois-Satakunnassa Ikaalisten reitin latvaosilla ja kolmasosa vesistön eteläosalla, etenkin Huittisissa Kokemäenjokeen laskevien sivujokien alueella. Latvaosien turvetuotannon merkittävimmät vaikutukset kohdistuvat Jämijärveen, jonka valuma-alueesta (35.54) noin 4 % on turvetuotantoalueita. Kokemäenjoen vesistöalueen Pirkanmaan osalla on myös paljon turvetuotantoa, mutta laajat järviolueet puskuroivat vaikutukset vähäisiksi. Huittisissa laajojen peltoalueiden halki Kokemäenjokeen laskevat Sammunjoki ja Loimijoki tuovat kuivatusvesiä myös muutamilta turvetuotantoalueilta. Merkittävin osuus tulee Palojoen kautta Punkalaitumen alueelta, josta valuma-alueesta (35.95) noin 3 % on turvetuotannossa.

Eurajoen vesistöalueella turvetuotantoa on sekä vesistön latva- että alaosalla. Kaksi tuotantosuota on Yläneen kunnassa ja niiden kuivatusvedet 180 ha alueelta kulkevat Yläneenjoen kautta Pyhäjärveen. Alajuoksulla Kiukaisten ja Eurajoen kuntien alueella on laaja lähes 500 ha kasvuturpeen tuotantoalue. Valuma-alueella peltojen osuus on suurimmillaan noin kolmannes ja päämaankäyttönä onkin lähinnä metsä. Pyhä- ja Köyliönjärven valuma-alueilla itse järvet kattavat suuren osan alueesta. Vesistöalueen geologinen suoala on varsin pieni ja nykyiset tuotantoalue kattavat siitä yli kymmenesosan.

Lapinjoen vesistöalue muodosta jako2-tasolla vain yhden valuma-alueen, jolla on kolme toimivaa turvetuotantoalue, joista yksi pienehkö on Laitilan puolella. Lisäksi valuma-alueella ollaan avaamassa yhtä uutta tuotantoaluetta. Valuma-alueesta vajaa neljännes on peltoa ja isompia järviä on vain kaksi, Koskeljärvi ja Narvijärvi. Vesistöalueen geologinen suoala on varsin pieni ja tiedossa olevat tuotantoalue kattavat siitä yli kymmenesosan.

Taulukko 3. Turvetuotanto Satakunnassa

Vesistöalue	vesistöalue / geologista suota (ha)	lähialueen turveala (ha)	Satakunnassa		
			turveala (ha)	reserviala (ha)	turvetuotanto- valuma-ala (ha)
Karvianjoki (36)	343 800 / 50 830	4510	2940	700	4415
Kokemäenjoki (35)	2 704 600 / 165 245	3250*	1745	355	2705
Eurajoki (34)	133 600 / 6 430	655	475	0	475
Lapinjoki (33)	46 100 / 2 455	160	125	115	275
Selkämeren rannikko (83)	-	-	215	0	565
Lapväärtinjoki (37)	109 800 / 28 430	45*	45	0	45
Kyrönjoki (42)	492 300 / 89 980	476*	360	0	400
<b>yhteensä</b>			<b>5815</b>	<b>1170</b>	<b>8845</b>

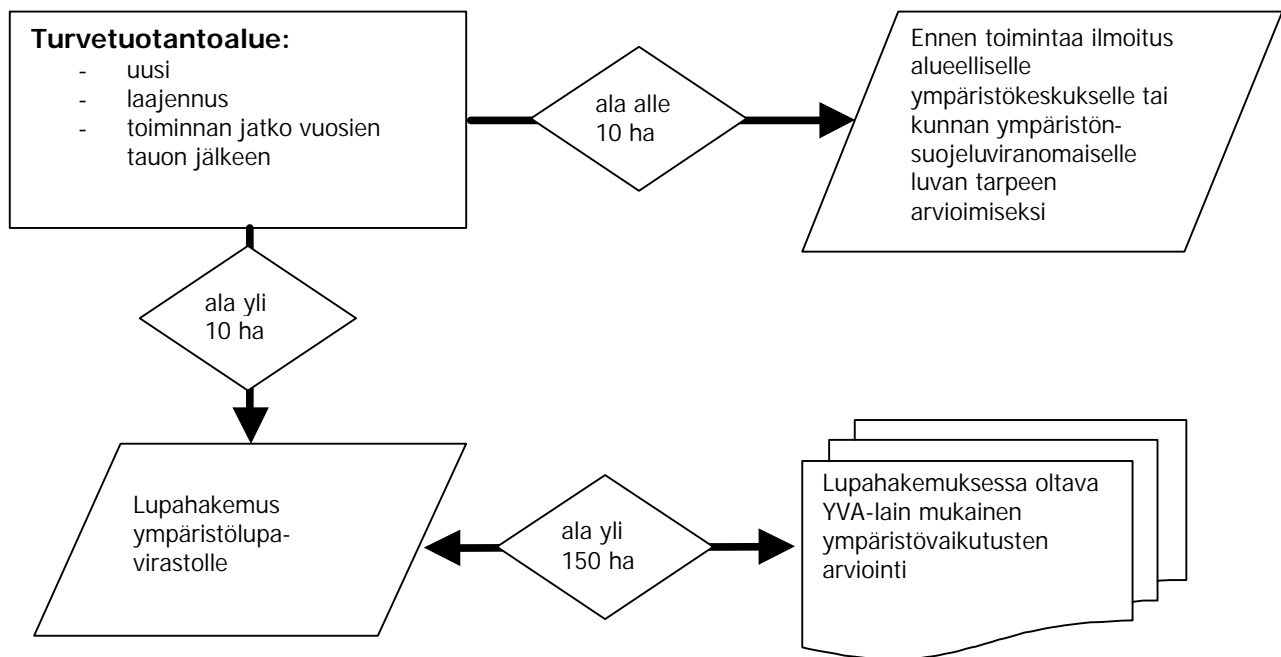
\* vain Satakuntaa lähellä olevat turvetuotantoalueet lähinnä vesistöalueilla 35.52-35.56, 35.18, 35.91, -94, -95, 37.06, 42.05

### 5.2.1 Turvetuotannon lupatilanne Satakunnassa

Turvetuotanto on pääosin ympäristönsuojelulaille ja -asetuksella säädeltyä ja luvanvaraista toimintaa. Ympäristönsuojelulaki tuli voimaan vuonna 2000 ja sitä sovelletaan sen jälkeen toteutettaviin tai muutettaviin hankkeisiin. Turvetuotannosta ja siihen liittyvästä ojituksesta on tehtävä lupahakemus ympäristölupavirastoon, jos tuotantoalue on yli 10 hehtaaria (kuva 7). Alle 10 hehtaarin alueista tulee tehdä ilmoitus alueelliselle ympäristökeskukselle tai kunnan ympäristönsuojeluviranomaiselle, joka arvioi luvan tarpeen toiminnan vaikutusten perusteella. Ympäristölupavirasto ratkaisee ympäristöluvan ja antaa määräyksiä ja ohjeita hankkeen toteutukseen, vesienkäsitteilyyn ja haittojen rajoittamiseen. Vesistövaikutusten lisäksi selvitetään mm. turvetuotannon mahdolliset pöly- ja meluvaikutukset. Uusille turvetuotantoon otettaville

alueille tulee tehdä myös luontoselvityksiä. Mikäli alue on yli 150 hehtaarin laajuinen, sen käyttöönotto on arvioitava ympäristövaikutusten arviointimenettelyssä eli YVA-menettelyssä. Siinä selvitetään tarkemmin alueen linnustoa, kasvillisuutta, pöly- ja meluvaikutuksia, maisemamuutoksia sekä hankkeen vaikutuksia terveyteen ja viihtyvyyteen.

Satakunnan alueelle on Länsi-Suomen ympäristölupavirastosta haettu 34 lupaa turvetuotantoa varten. Luvista on tällä hetkellä myönnetty 22 ja kuulutettuja käsittelyssä olevia lupia on 12. Useat Satakunnan turvetuotantoalueista on aloitettu jo ennen ympäristönsuojelulakia ja niiden osalta ympäristölupaa haetaan isoille tuotantoalueille sovitun aikataulun mukaisesti ja lupaehtoja tarkistettaessa. Pientä tai ennen ympäristölupamenettelyä aloitettua turvetuotantoa on noin 50 alueella, joiden yhteisala on hieman yli 500 ha. Alueiden koko vaihtelee alle hehtaarista 85 hehtaariin ja pääosa niistä on alle 6 ha.



Kuva 7. Turvetuotannon ympäristölupatarve

Satakunnan alueelle on ympäristölupavirastosta haettu 34 lupaa turvetuotantoa varten. Luvista on tällä hetkellä myönnetty 22 ja kuulutettuja käsittelyssä olevia lupia on 12. Useat Satakunnan turvetuotantoalueista on aloitettu jo ennen ympäristönsuojelulakia ja niiden osalta ympäristölupaa haetaan isoille tuotantoalueille sovitun aikataulun mukaisesti ja lupaehtoja tarkistettaessa. Pientä tai ennen ympäristölupamenettelyä aloitettua turvetuotantoa on noin 50 alueella, joiden yhteisala on hieman yli 500 ha. Alueiden koko vaihtelee alle hehtaarista 85 hehtaariin ja pääosa niistä on alle 6 ha.

Taulukko 4. Lupamäärät ja sijoittuminen (Liite 1: listaus ympäristöluvista)

tuottaja	hakemus kpl	lupa kpl	lupa-ala ha	luvut ja hakemukset ha
VAPO	28	21	4264	5235
Kekkilä	2			482
Bio-Humus	3			179
yksityinen	1	1	36	36
yksityinen turvetuotanto	noin 550			

## 5.2.2 Satakunnan turvetuotannon käyttökohteet

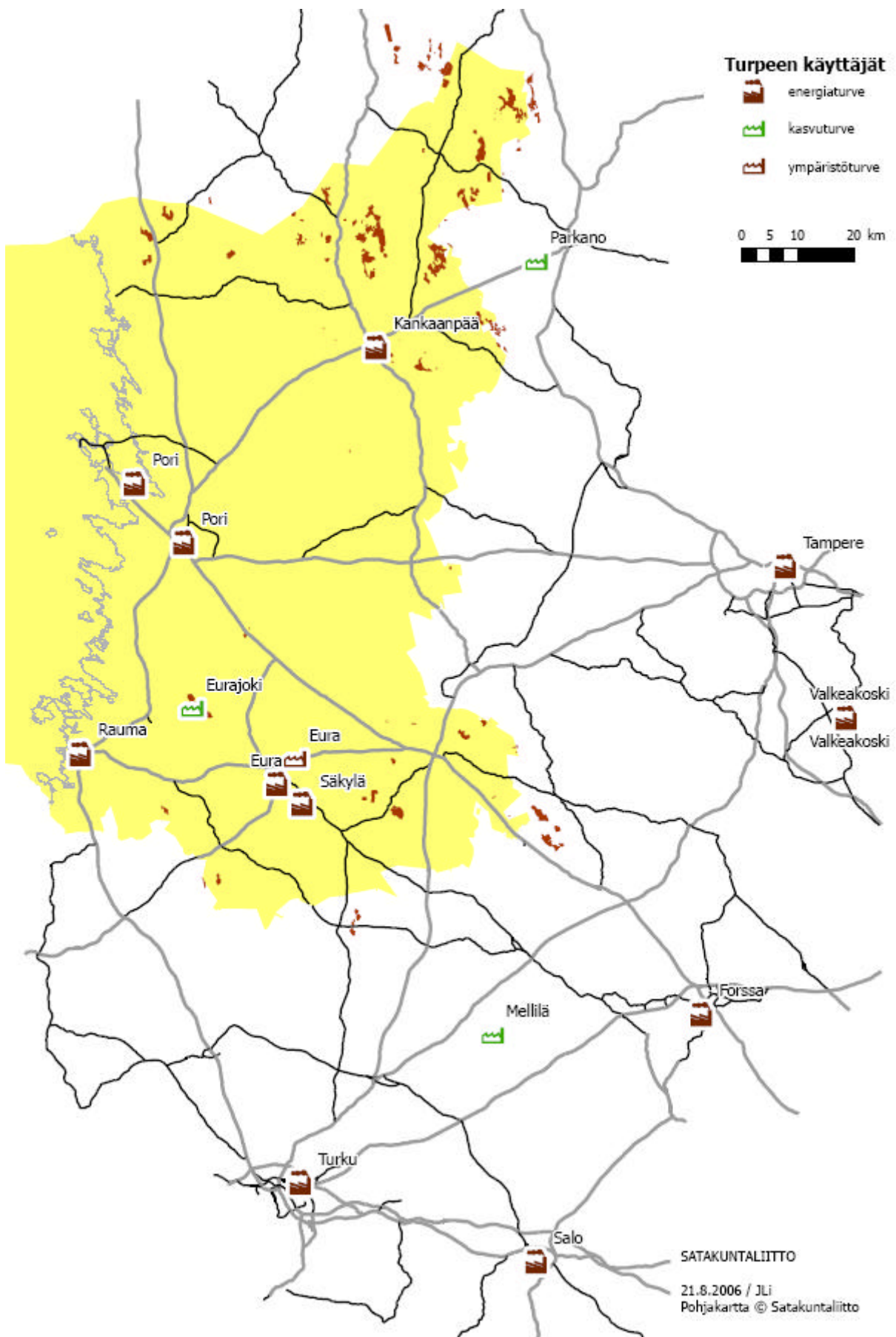
Satakunnassa tuotetun energiaturpeen käyttäjät ovat osin maakunnan sähkö- ja lämpöyhtiöitä tai teollisuutta. Suurimmat näistä ovat Porin lämpövoima, UPM Rauma, Fortum Kauttua ja Kankaanpään kaukolämpö (kuva 8). Merkittäviä määriä turvetta viedään myös maakunnan ulkopuolelle, kuten Pohjois-Satakunnasta Tampereelle (Tampereen Sähkölaitoksen Naistenlahden voimalaitos) ja Valkeakoskelle (Säterin voimalaitos, UPM Valkeakoski ja Tervasaaren voimalaitos) ja Ala-Satakunnasta Forssaan ja aina Turkuun ja Saloon asti (Forssan Energia, Turun Energia, Salon Voimavasu). Turvetta käytetään näissä laitoksissa joko pääasiallisena tai tukipolttoaineena. Turvekuljetukset keskittyvät lämmityskauteen syys-toukokuuhun ja lupatietojen perusteella turvesoilta lähtee noin 19600 rekkakuljetusta vuodessa.

Energiaturpeen kuljetukset tuovat merkittävän lisän raskaan liikenteen määrään etenkin Pohjois-Satakunnan alueella. Lämmityskauden aikana Satakunnan teillä kulkee 50 – 150 rekkakuormaa turvetta joka päivä käyttökohteisiin. Honkajoen, Kankaanpään ja Karvian tuotantoalueiden kuljetukset Porin, Rauman ja Tampereen suuntaan ovat tästä noin kaksi kolmasosaa ja ne lisäävät liikennettä alkupään varsin kapeilla ja osin heikkokuntoisilla teillä. Osin kuljetukset ohjautuvat päätieverkolle, mutta etenkin Tampereen suuntaan menevät kymmenisen päivittäistä kuormaa käyttävät myös kapeita Karvia – Parkano sekä Niinisalo – Jämijärvi - Ikaalinen teitä.

Satakunnassa on kaksi suurempaa kasvu- ja ympäristöturpeisiin keskittynyttä tuottajaa, joista Kekkilä toimii Eurajoella ja Biolan Eurassa. Kekkilä kuljettaa myös jonkin verran turvetta Mellilän tehtaalleen. Sen sijaan Parkanon tehtaan turpeet tulevat pääosin Parkanon alueelta. Myös VAPOn toimittaa erilaisia turvetuotteita sekä yksityis- että kunta- ja yritysasiakkaille aina mullasta ja maanparannusturpeesta kuivike- ja kompostointiturpeisiin saakka. Maakunnassa on hyvät edellytykset kasvuturvetuotantoon, sillä keidassoiden rahkaturvevaltaiset heikosti maatuneet pintaosat soveltuvat erityisen hyvin kasvuturpeeksi. Kummallakin tuottajalla on raaka-ainehankintaa varten omia turvesoita, mutta jonkin verran turvetta hankitaan myös VAPOn turvesoilta. Kummankin tuottajan tuotteita markkinoidaan maanlaajuisesti ja osa menee myös vientiin. Satakunnassa tuotettua kasvuturvetta käytetään mm. kasvualustana etenkin eteläisen ja läntisen Suomen kasvihuoneissa. Ympäristöturpeita tuotetaan myös öljyntorjuntaa varten.

Paikallisessa käytössä yleensä hyödynnetään joko omaa tai lähialueelta saatavaa turvetta sekä lämmitykseen että maatalouteen. Energiakäytössä hyödynnetään yleensä palaturvetta tai brikettejä, joiden poltto onnistuu kiinteän polttoaineen kattiloissa. Paikallisesti tuotettua kasvu- ja ympäristöturvetta käytetään alueen maataloilla maanparannukseen ja eläintiloilla kuivikkeena ja ravinteiden sitojana. Kuljetusmatkat ovat tällöin yleensä lyhyitä ja tuotanto tapahtuu maatalan toiminnan ohella.





Kuva 8. Satakunnan turvetuotantoalueet ja käyttäjät

### 5.3 Suoluonnon tilanne Satakunnassa

Valtioneuvoston suoluonnon säilyttämiseksi perustettuun soidensuojeluohjelmaan vuosilta 1979 ja 1981 kuuluu Suomessa noin 600 kohdetta, joista on rauhoitettu valtion soidensuojelualueena 173. Ohjelmaan kuuluvien kohteiden pinta-alasta noin 600 000 hehtaaria eli 96 prosenttia on valtion omistuksessa tai perustettu yksityiseksi luonnonsuojelualueeksi. Nämä alueet edustavat Suomessa yleisiä suoyhdistymiä aapa- ja keidassoita ja osa niistä on tärkeitä lintusoiita. Satakunnassa soidensuojeluohjelman kohteita on 24 kappaletta, jotka ovat yhteispinta-alaltaan hieman yli 8000 ha eli noin 4,4 % maakunnan metsätieteellisestä suoalasta. Nämä soidensuojelualueet on listattu taulukkoon 5.

Taulukko 5. Soiden suojeluohjelman kohteet Satakunnassa

Kohde	Kunta	ha
Kakkeriansuo-Huhdansuo	Eurajoki, Harjavalta, Kiukainen	361
Lastensuo	Eurajoki	283
Pyhäsuu	Harjavalta	136
Haapakeidas-Huidankeidas-Mustasaarenkeidas	Honkajoki, Siikainen (LSU 1154 ha)	2406
Isosuo	Huittinen, Punkalaidun	381
Kahilakeidas	Kankaanpää	145
Kiviahteenlähde, Hevoshaankeitaan ja Karhulankeitaan lähteet	Kankaanpää	54
Sinahmi	Kankaanpää	322
Suonreittenkeidas-Järvikeidas	Kankaanpää	221
Viherperänkeidas	Kankaanpää	198
Häädetkeitaan itäpuoliset suot	Karvia (PIR 401 ha)	176
Jäkäläneva-Isoneva	Karvia	305
Kauhanevan alue	Karvia (LSU 383 ha)	264
Kaurakeidas-Kavettakeidas-Pitkäniemenkeidas	Karvia	726
Mustakeitaan alue	Karvia	264
Rastiaisnevan aarnialue	Karvia	227
Iso Kakkurinsuo	Köyliö	91
Porsmusansuo	Luvia	6
Kurkulankeidas	Merikarvia	200
Mankaneva-Kakkurinneva	Merikarvia	336
Protsonletto-Uudenlevonsuo	Nakkila, Ulvila	7
Pitkäsuo	Noormarkku	334
Isoneva	Pomarkku	870
Rimpisuo-Siikelisuo-Särkisuo-Kiimasuo	Ulvila	317
yht		8269

Soiden suojeluohjelman lisäksi Etelä-Suomen edustavimpia ja laajimpia keidassoita on suojeltu kansallispuistoina. Huittisten, Kokemäen ja Äetsän alueella oleva Puurijärven – Isosuo kansallispuisto on tärkeä osa tätä verkostoa. Pääosin Etelä-Pohjanmaan puolella olevien Kauhanevan – Pohjankankaan sekä Lauhanvuoren kansallispuistojen alueella on myös soiden suojeluohjelmaan kuulumattomia suojeltuja suoalueita. Karvian kunnan alueelle ulottuva pääosin Pirkanmaan puolella Parkanon kunnassa oleva Häädetkeitaan luonnonpuisto on tärkeä suoluonnon kohde. Satakunnassa kansallis- ja luonnonpuistojen kehittämissuunnitelmassa on kolme jo toteutettua aluetta, yhteisalaltaan noin 3590 ha.

Satakunnan seutukaavassa 5 valtioneuvoston hyväksymät suojeluohjelma-alueet ovat olleet jo mukana suojelualuevarauksia tehtäessä. Siten Satakunnan soiden suojeluohjelman ja kansallis- ja luonnonpuistojen kehittämissuunnitelman varaukset on huomioitu. Suoluontotyyppien suojeluvaraukset olivat seutukaavassa 73 alueen osalta yhteensä 13439 ha. Pääosa näistä eli 13190 ha (54 kpl) on nevoja ja rämeitä, 225 ha (15 kpl) korpia ja 24 ha (4 kpl) lettoja. Suojeluohjelmien ulkopuolelta on

seutukaavassa esitetty vajaa 1400 ha suotyypin suojeluvarauksia, jotka perustuvat Satakunnan luonnonsuojeluselvitykseen 1984, kuntien kaavoitukseen tai rauhoituspäätöksiin.

Satakunnan Natura2000-alueet kattavat myös laajoja suoalueita sisältäen lähes kaikki maakunnan soiden suojeluohjelman alueet. Näiden laajojen Natura-alueiden sisällä on suoalueiden lisäksi muuta maa- ja vesialuetta ja siksi listattujen Natura2000-alueiden pinta-ala on suurempi kuin soiden suojeluohjelmassa (taulukko 6). Näitä maa- ja vesialueita on etenkin Kauhaneva - Pohjankankaan ja Puurijärvi - Isosuon laajojen Natura-alueiden sisällä. Toisaalta myös Pohjankankaan ja Hämeenkanneen Natura-alueiden sisällä on soiden suojeluohjelmaan kuuluvia suoalueita. Suoluontoon ainakin osin painottuvia Natura-alueita on Satakunnassa lähes 16000 hehtaaria, joka tosin sisältää huomattaviakin soistumattomia maa-alueita.

Taulukko 6. Suoluonnon Natura-alueet Satakunnassa

NATURA#	nimi	kunnat	ha
FI0200001	Puurijärvi - Isosuon kansallispuisto	Huittinen, Kokemäki	3204
FI0200009	Lastensuo	Eurajoki	279
FI0200014	Rimpisuo - Siikelisuo	Ulvila, Lavia	584
FI0200017	Kurkilankeidas	Merikarvia	332
FI0200018	Mankaneva	Merikarvia	454
FI0200019	Pitkäsuo	Noormarkku	448
FI0200021	Haapakeidas	Honkajoki, Siikainen	3623
FI0200023	Sinahmi	Kankaanpää	467
FI0200087	Huhdansuo - Kakkeriansuo	Eurajoki, Harjavalta, Kiukainen	365
FI0200094	Punkalaitumen Isosuo	Huittinen	48
FI0200096	Nukinrahka - Hirvilamminsuo	Eura	11
FI0200099	Iso-Hölö	Eura	158
FI0200101	Isoneva	Pomarkku	934
FI0200137	Jäkäläneva - Isoneva	Karvia	343
FI0200155	Pitkäniemenkeidas	Karvia	802
FI0200156	Rastiaisneva	Karvia	311
FI0200163	Porsmusan suo	Luvia	21
FI0200178	Kiettareen korvet	Kokemäki	2
FI0200182	Protson letto	Nakkila, Ulvila	9
FI0200189	Horjun keidas	Karvia	188
FI0200191	Salajärven korpi	Eura, Lappi	2
FI0336004	Häädetkeidas	Karvia	380
FI0800002	Kauhaneva - Pohjankangas	Karvia, Honkajoki	16
FI0800003	Kauhaneva - Pohjankangas	Karvia, Honkajoki	2749
	yht		15729

Turvetuotanto on toimintaa, joka ei yleensä sovellu harjoitettavaksi Natura2000-verkoston kuuluvilla suoalueilla. Natura2000-verkostossa on alueita, joiden välittömässä läheisyydessä on turvetuotannossa olevia tai siihen varattuja ja hankittuja soita. Mikäli turvetuotantoa on näillä soilla valtakunnallisen energiahuollon kannalta tarpeellista, voidaan turvetuotantoa harjoittaa myös näillä soilla. Suojelun kannalta riittävän tehokkaasti käsitellyt tuotantoalueen kuivatusvedet voidaan johtaa tällaisilta alueilta myös Natura2000-verkoston kuuluvaan vesistöalueeseen tai suojelusuolle.

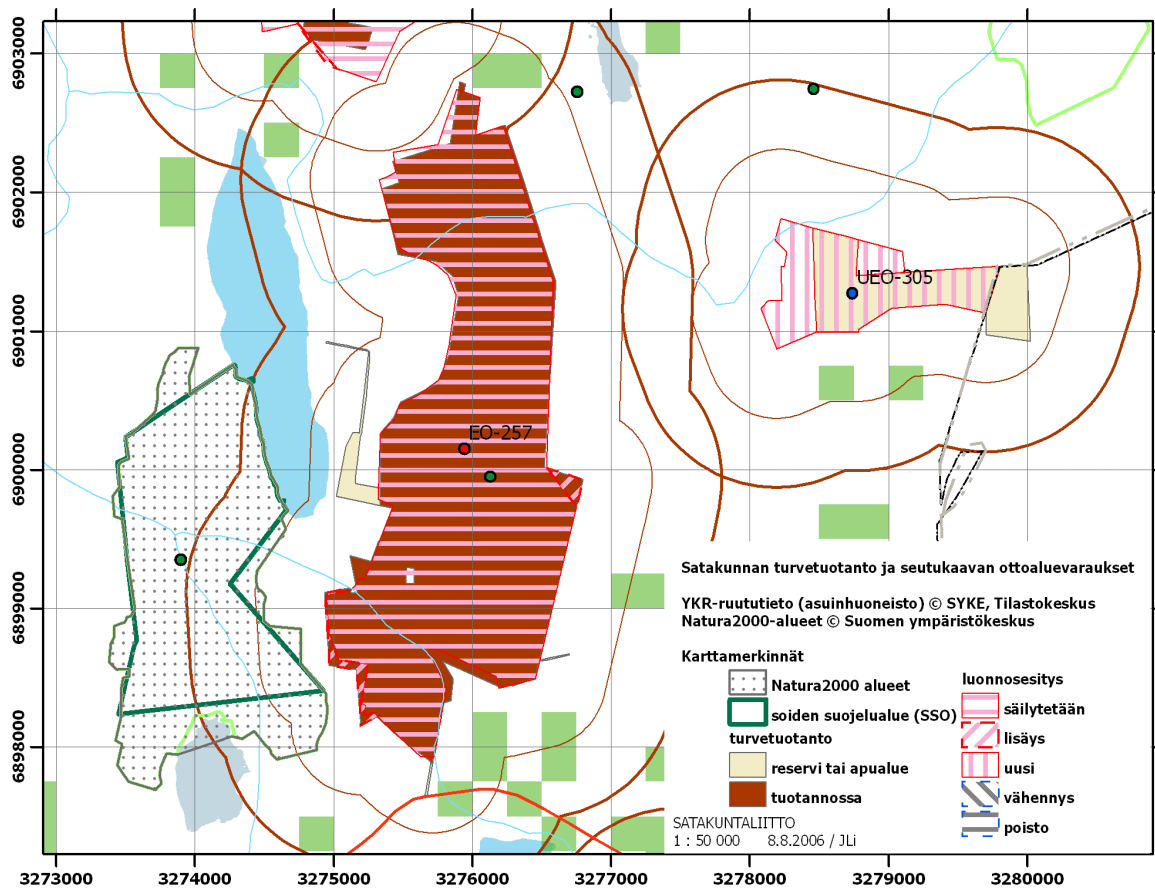
Satakunnan viher- ja virkistysverkkoselvityksessä 2005 – 2006 on tehty esitys maakuntakaavan suojelualueverkostosta. Esityksessä on käyty lävitse kaikki suojeluohjelmien, seutukaavan ja Natura2000-ohjelman alueet sekä selvitetty suojeluverkoston lisäystarpeet mm. Satakunnan luonnonsuojeluselvityksen perusteella. Uusina suojelualueina (S/SL) selvityksen perusteella esitetään mm. 21 suoaluetta, yhteensä noin 1700 ha, jotka pinta-alaltaan muodostavat suurimman

osan esitetyistä lisäyksistä. Satakunnassa suoluonnon suojeluun esitetään siis varattavaksi noin 16000 – 17000 ha erilaisia suoalueita.

Soidensuojelualueet ovat muiden suojelualueiden tavoin virkistykseen sopivia alueita, joilla saa yleensä liikkua jokamiehenoikeuksin. Joillakin alueilla on lintujen pesimärauhan turvaamiseksi rajoitettu liikkumista, marjastusta ja sienestystä sekä metsästystä ja kalastusta. Lähellä asutusta oleville helposti saavutettaville suojelusoille on paikoin rakennettu polkuja ja pitkospuita suoluontoon tutustumista helpottamaan.

#### 5.4 Turvetuotantoalueiden ympäristön yhdyskuntarakenne

Turvetuotannolla on aina suoria vaikutuksia myös lähiympäristönsä yhdyskuntarakenteeseen ja asumiseen. Selvityksessä mukana olevien turvetuotantoalueiden lähiympäristön yhdyskuntarakennetta selvitettiin yhden kilometrin etäisyyden sisällä olevan YKR-ruututietojen perusteella (kuva 9). Kuvassa asutut ruudut ovat vihreitä. Aineistona käytettiin vuoden 2002 tietoja väestöstä, asuinhuoneistoista ja –rakennuksista, koulurakennuksista ja kesämökeistä. Asuinhuoneistojen osalta selvitettiin myös 500 m vaikutusalueella olevat huoneistomäärät. Tiedot on koottu liitteen 2 taulukkoon. Asutusrakenteen muutokset tuovat kahdenlaisia haasteita turvetuotannolle. Uusi asutus voi rajoittaa tuotantomahdollisuuksia, mutta maaseudun autioituminen ja väestön ikääntyminen voi vaikeuttaa työvoiman ja urakoitsijoiden saantia. Yleisenä uhkana on myös syrjäisten alueiden liikenneverkon heikentyminen.



Kuva 9. Turvetuotannon vaikutusalueet 500 m ja 1 km ja asuinhuoneistoruudut

## 5.5 Turvetuotannon aluetarpeet Satakunnassa

Turvetuotannon aluetarpeet on yksi maakuntakaavoituksessa huomioon otettavista seikoista. Tarpeet syntyvät turvetuotannossa olevista soista, turpeen käytöstä, turvetuotannosta poistuvista alueista ja tuotantokelpoisista soista. Tuotanto on kuitenkin mahdollista vain siellä, missä on tuotantokelpoisia soita ja käyttö taas tapahtuu lähinnä asutuskeskuksissa. Tuotantotoiminta onkin keskittynyt alueille, joilla on laajoja riittävän paksuja ja sopivasti maatuneita turvekerrostumia.

Satakunnassa turvetuotannolla ja turpeen käytöllä on varsin pitkät perinteet. Osa käytössä olevista alueista on vanhoja ja muutamia tuotantoalueita on jo poistettu käytöstä ottokelpoisen turpeen loppuessa. Tuottajien aluetarpeet liittyvät juuri tähän toiminnan jatkuvuuden turvaamiseen. Energiaturpeen kannalta tilanne on periaatteessa helpompi, koska tuotantoalueille varastoitu kevyt lopputuote kuljetetaan käyttökuivuudessa suoraan käyttäjälle. Myös lähes kaikki tuotantoon tarvittavat välineet ovat siirrettävissä aina uudelle alueelle. Kasvuturpeen tuotannossa nostetaan turvetta märkänä, jolloin tuote on ainakin aluksi melko painavaa eikä pitkät siirtomatkat ole mahdollisia. Pakkaaminen ja varastointi vaativat ainakin jonkinlaisia kiinteitä tiloja ja koneita.

Turvetuottajat VAPO, Kekkilä ja Bio-Humus ovat arvioineet uusien alueiden tarpeitaan. VAPOLla on valmistelemattomia tuotantosoita reserveinä ja näiden tai vastaavien alueiden saaminen tuotantoon kattaisi tuotannosta poistuvien alueiden aiheuttaman tarpeen. Kyseessä olisi noin 500 - 1000 ha suoala. Kasvuturvetuotantoon tarve olisi noin 600 ha seuraavan 10 vuoden aikana ja sitä seuraavalla 10-vuotiskaudella mahdollisesti saman verran lisää, jos tuotteiden käytön kasvu jatkuu entisellään.

Turpeen kysyntää ja tarjontaa arvioiva Turveteollisuusliiton tilaama VTT:n selvitys esittää energiaturpeen käytön kasvavan hieman vuoden 2005 tasosta ja vakiintuvan sen jälkeen. Energiaturpeen käyttö olisi koko arvioajan alhaisempi kuin käyttö vuonna 2003, jolloin turvetta käytettiin myös lauhdesähkötuotantoon. Selvityksessä esitetään maakuntakohtaisia arvioita tuotantoalan tarpeesta (liite 4). Satakunnan arviossa on Punkalaitumen tuotantoalat (noin 500 ha) mukana.

Tarveselvityksissä ei ole tähän mennessä huomioitu uusien turpeenkäyttötapojen vaikutusta. Liikennepolttoaineiden valmistus on yksi mahdollinen tulevaisuuden käyttömuoto myös turpeelle. Päästömaksut ja verokäytännöt vaikuttavat merkittävästi turpeen polttoainekäytön tulevaisuuteen. Toisaalta turpeen käyttö lauhdesähkötuotantoon tulee varmasti tulevaisuudessakin vaihtelevaan sähkön tarpeen mukaisesti. Kauko- ja prosessilämmön tuotantoon turvetta käytetään lähitulevaisuudessakin, vaikka kierrätyspolttoaineiden tai metsä- ja peltobiomassan osuus kasvaisikin.

## 6 SELVITYSTEN PERUSTEELLA TEHDYT JOHTOPÄÄTÖKSET

Turvetuotanto on vuosikymmeniä jatkuvaa toimintaa, johon tarvitaan laajoja alueita. Siksi turvetuotanto on mukana valtakunnallisissa alueidenkäyttötavoitteissa maakuntakaavoituksessa huomioonotettavana seikkana. Tavoite on jo tässä kohtaa kaksiosainen: on otettava huomioon turvetuotantoon soveltuvat suot sekä tuotanto- ja suojelutarpeet. Soveltuvuus turvetuotantoon tarkastellaan teknis-taloudelliselta kannalta mm. Geologian tutkimuskeskuksen inventoinneissa, mutta toiminnassa oleva laaja-alainen turvetuotanto on myös ositus soveltuvuudesta. Soveltuvuus tulee tarkastella myös alue- ja yhdyskuntarakenteen ja talouden kannalta. Tätä osaa on tarkasteltu väestön, rakennusten ja muun yhdyskuntarakenteen, kuten tieverkon suhteen. Suojelutarpeet on selvitetty eri suojeluohjelmissa ja luontoselvityksissä ja koottu Satakuntaliiton aiempaan maakuntakaavatyön selvitykseen viher- ja virkistysverkosta. Lisäksi tulee tarkastella turvetuotannon vesistövaikutuksia.

Turvetuotantoon soveltuvien soiden inventointitilanne Satakunnassa on varsin hyvä, vaikka kuntakohtaista raporttia ei olekaan tehty joka kunnasta. Satakunnassa on varsinkin rannikolla kuntia, joissa soita on vähän tai ne ovat varsin pienialaisia tai matalia. Näissäkin kunnissa on yleensä kaikki laajemmat etenkin suojeleuhjelmien ulkopuoliset suoalueet jossain vaiheessa inventoitu.

Satakunta on noin kuudenneksi suurin turpeen tuotanto- ja käyttömaakunta. Satakunnassa turvetuotannolla on myös pitkä historia, jonka vuoksi osa tuotantoalueista on loppuvaiheessa tai jo poistunut tuotannosta. Turvetuotanto voi muodostaa huomattavankin osuuden yksittäisen valuma-alueen pinta-alasta, mutta jako2-tasolla turvetuotannon osuus valuma-alueen pinta-alasta jää suurimmillaankin alle 10%. Satakunnassa on jo alueita, joilla turvetuotantoa ei voi sanottavasti lisätä, mutta syynä on tällöin soveltuvien soiden puute. Turvetuotannon vesistövaikutukset ovat aikaisemmin olleet paikoin merkittävät, etenkin jos suoalueen kuivatusvedet on johdettu suoraan järveen. Käytännöt ovat kuitenkin olleet sen aikaisen vesistörakentamisen ja ojitustavan mukaisia. Nykyiset kuivatustavat ja tehostetut vesienkäsittelymenetelmät vähentävät huomattavasti vesistöön kulkeutuvan kiintoaineksen ja ravinteiden määrää. Turvetuotannon lupien käsittely on normalisoitumassa ympäristösuojelulain voimaan tuloon vuonna 2000 liittyvästä ruuhkasta ja käsittelyaikojen venymisestä. Satakuntaan haetuista turvetuotannon ympäristöluvista noin kolmannes on vielä lupakäsittelyssä. Turpeen tuotannossa ja käytössä on esiintynyt vaihtelua. Tuotantoon vaikuttavat kesän säätila ja sateet ja vuosien väliset erot ovat olleet suuria. Siksi turvetta varastoidaan aumoihin usean vuoden tarpeeseen. Sadekesänä 2005 tuotanto jäi tavoitteista, mutta jo kesällä 2006 tavoitteet ylitettiin ja varastoja saatiin kartutettua.

Soiden suojelelun perustaso Satakunnassa on toteutettu kansallispuistojen, soiden suojeleuhjelman, seutukaavan ja Natura2000-verkoston kautta. Mukana on laajoja suoalueita eri puolilta Satakuntaa, joita täydentävät pienialaiset kohteet. Suojeleverkostoa esitetään täydennettävän mm. Satakunnan luonnonsuojeluselvyksessä todetuilla seudullisesti merkittävillä suoalueilla, joiden joukoissa on myös harvinaisempia korpia ja lettoja.

## **7 TURVETUOTANTOALUEIDEN OSOITTAMISESTA MAAKUNTAKAAVASSA**

Satakunnan maakuntakaavassa esitetään osoitettavan maakunnallisesti merkittävät ympäristöluvan saaneet, prosessissa mukana tai toiminnassa olevat turvetuotantoalueet ja niiden selvitetty laajennusalueet. Selvityksen tulosten perusteella maakuntakaavan valmisteluaineistoon ollaan ehdottamassa Satakunnan seutukaavan 5 turvetuotannon 74 aluevarauksesta 42 aluevarauksen säilyttämistä. Tämä tarkoittaa, että 32 aluevarausta ei enää merkitä. Näistä turvetuotantoalueista neljä on Pirkanmaahan siirtyneen Punkalaitumen kunnan alueella. Loppujen 28 alueen merkitsemättömyyden perusteena on asutuksen läheisyys, vähäinen merkitys, ojitamattomuus tai tiedossa olevan selvitystason riittämättömyys. Turvetuotantoalueiden yleispiirteinen sijainti on merkitty kuvan 10 karttaan, jossa alueiden numerointi vastaa seutukaavaa. Tarkemmat aluekohtaiset perustelut on liitteessä 3 ja sijainti liitekartoissa 5a ja 5b.

Muutama näistä alueista on turvetuottajan hallinnassa ja lupahakemusta valmistelevia ympäristöselvityksiä on saatettu tehdä. Alueen lähistöllä voi kuitenkin olla asutusta tai alueella voi olla muissa selvityksissä todettuja luontoarvoja tai vesistö voi olla hyvin lähellä tuotantoaluetta. Tällaisia alueita on tällä hetkellä ainakin neljä: Kankaanpäässä Siikaisten tien varrella lähekkäin olevat Alhonkeidas (EO-21), Kotokeidas (EO-25) ja näiden pohjoispuolella oleva luonnontilainen Koivistonkeidas sekä Huittisissa Loimijokivarressa oleva Loimansuo (EO-241).

Kokonaan uusia alueita esitettäisiin viisi. Neljää, joilla on lupa tai joiden hakemus on käsiteltävän: Huittinen – Vittassuo, Karvia – Jouppilankeidas, Lappi – Ojasuo, Nakkila – Kurkelansuo, ja yhtä uutta tuottajan hallinnassa olevaa Huittisten Hakasuon aluetta, joka ei ole vielä tullut

lupakäsittelyyn. Näiden osalta lupakäsittelyn yhteydessä tehdään harkintaa mm. asutuksen suhteen.

Esityksessä pyritään sovittamaan yhteen tuotannon selvityksiin perustuvia tarpeita sekä kuntien, maanomistajien sekä ympäristötahojen näkemyksiä aluekohtaisesti.

Maakuntakaavassa esitetään ylikunnalliset suunnittelutarpeet, joten kovin pieniä tuotantoalueita ei senkään vuoksi voida esittää. Mittakaavan vuoksi tuotantopinta-alan tulisi olla noin 50 ha. Yksityisten turvetuottajien tuotantopinta-alat ovat yleensä muutamia kymmeniä hehtaareja ja usein nämä alueet sijoittuvat laajempien tuotantoalueiden yhteyteen tai viereen. Nämä alueet huomioidaan muun tuotannon ohella laajemmissa aluevarauksissa. Lisäksi on paikallisia muutaman hehtaarin tuottajia, joiden tuotanto on lähinnä maatilana omaan käyttöön tulevaa. Nämä alueet eivät ole maakuntakaavassa esitettäviä kohteita, vaan niiden suunnittelu- ja lupatarve hoidetaan yleensä kunnallisen lupakäytännön kautta.

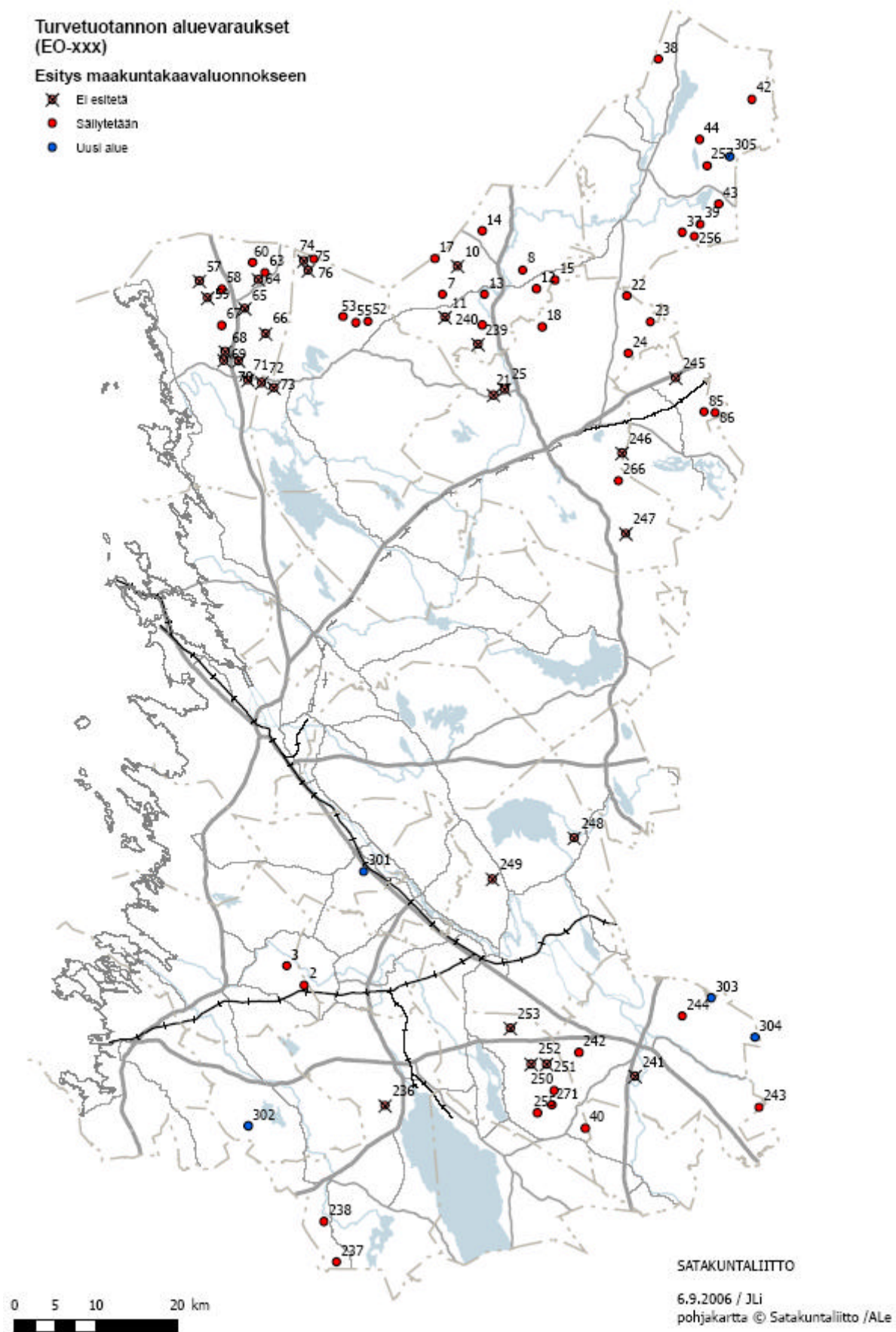
## 7.1 Vaihtoehtojen vertailu

TEEMA	VE0 –nykytila / toteutuneisuus	VE1 –Satakunnan seutukaava 5	VE2 – muutostarpeet (kuntien ja sidosryhmien muutostarpeet)	VE3 – perusteltu ehdotus maakuntakaavaa varten
	toteutuneisuusaste yms.	aluevarausten määrä yms.	ehdotettavien muutosten määrä ja luonne yms.	aluevarausten osoittaminen, luonne, määrä yms.
turvetuotantoalueet EO-tu (maa-ainesten ottoalueet - turve)	Suuret turvetuotanto-alueet ovat lähes täysin nykyisillä EO-alueilla, muutamia tilakohtaisia tuotantoalueita	Seutukaavassa 74 turvetuotannon EO- aluetta, joista 35 on tuotantoa, 5 alueelle on suunnitelmia ja 34 alueella ei ole tiedossa olevaa tuotantoa tai suunnitelmia.  Punkalaitumen alueella 5 merkittyä EO- aluetta, joista yksi on puoliksi Huittisten alueella.	Turvetuotanto on merkittävä työllistäjä osassa maakuntaa – alueilla, joilla työpaikkojen määrä on vähäinen  Maakunnassa käytetään turvetta yhdistettyyn lämmön- ja sähköntuotantoon, kasvualustana ja kuivikkeena	Osoitetaan maakunnallisesti merkittävät ympäristöluvan saaneet tai prosessissa mukana olevat turvetuotanto-alueet ja niiden selvitetty laajennusalueet
soiden suojelualueet (SL/S/Nat)	Suoluontoa on suojeltu pääosin luonnonsuojelulain perusteella sekä Natura-alueina luontodirektiivin lisäksi linnuston perusteella. Soiden suojeluohjelman alueet sisältyvät lähes kokonaan Natura-alueisiin.  Joitakin suoalueita on suojeltu kaavamerkinnöillä tai yksityisillä rauhoituspäätöksillä.	Seutukaavassa suojelualueina 73 suota, joista 2 Punkalaitumen alueella		Maakuntakaavaan merkittävät suojeltavat suot käsitellään tarkemmin Viher- ja virkistysverkko selvityksessä. Pääosa alueista on jo Natura-ohjelmassa tai suojeltu luonnonsuojelullailla

Turvetuotannon aluevaraukset  
(EO-xxx)

Esitys maakuntakaavaluonnokseen

- ✕ Ei esitettä
- Säilytetään
- Uusi alue



Kuva 10. Valmisteluvaiheen aineistoon esitettävät turvetuotantoalueet



## 7.2 Perusteltu ehdotus turvetuotantoalueiden esittämisestä (VE3)

EO

Maa-ainesten ottoalue (EO/tu) - turvetuotanto

Merkinnällä osoitetaan ylikunnallisia tarpeita palvelevia turvetuotannon aluevarauksia, joiden suunnittelussa tai tuotannossa on huomioitu laaja-alaisen toiminnan vaikutukset vesistöihin ja muuhun ympäristöön.

Suunnittelumääräys:

- Alueen suunnittelun tulee perustua riittäviin selvityksiin ja vaikutusten arviointiin. Suunnittelussa on otettava huomioon vesistöalueen turvetuotannon yhteisvaikutus.
- Turpeenoton päättyessä alueen jälkihoito tulee toteuttaa suunnitelmallisesti ja ympäröivään maankäyttöön sopeutuvasti.
- Puolustusvoimien ampuma- ja harjoitusalueisiin rajautuvien turvetuotantoalueiden jälki-käyttönä tulee ottaa huomioon puolustusvoimien tarpeet.

Merkinnällä osoitetaan ympäristöluvan saaneita, ympäristölupaprosessissa tai toiminnassa olevia laajoja maakunnallisesti merkittäviä turvetuotantoalueita, joiden ympäristövaikutukset on kattavasti selvitetty. Merkintä osoittaa alueen päämaankäyttöä, mutta ei velvoita turpeenottoon. Turpeenoton aluevaraus ei ole ympäristöluvan tae, vaan lupaharkinta tehdään normaalin lupamenettelyn ja tapauskohtaisten selvitysten kautta sekä aluevarauksen että niiden ulkopuolisten alueiden osalta. Maakuntakaava ei estä turvetuotantoa merkittyjen alueiden ulkopuolella, jos muut turpeen oton edellytykset toteutuvat.

Maakuntakaavassa osoitettavia turvetuotantoalueita on 47 kappaletta ja niiden yhteispinta-ala on 10258 ha. Esitettävien alueiden soveltuvuutta turvetuotantoon on arvioitu saatavissa olevien suojelu-, vesistö-, yhdyskuntarakenne-, ympäristölupa- ja geologisten tietojen pohjalta.

Aluevarauskohtaiset perustelut maakuntakaavaan ehdotettaville turvetuotantoalueille on esitetty liitteessä 3. Samalla esitetään perustelut myös niille seutukaavan turvetuotannon aluevarauksille, joita ei enää ehdoteta merkittävän maakuntakaavaan.

## 7.3 Teemaan liittyvien maakuntakaavamerkintöjen oikeusvaikutukset

Maakuntakaavan EO/tu merkintä perustuu maankäyttö- ja rakennuslain mukaisen selvityksiin perustuvan maakuntakaavan laadinnan tuloksiin. Maakuntakaavan ratkaisujen on täytettävä maakuntakaavan sisältövaatimukset sekä otettava huomioon valtioneuvoston antamat valtakunnalliset alueidenkäyttötavoitteet.

Maankäyttö ja rakennuslain mukaan vahvistetun maakuntakaavan ratkaisut on otettava huomioon viranomaistoiminnassa ja –suunnittelussa. Lisäksi viranomaisten on suunniteltaessa alueiden käyttöä pyrittävä edistämään kaavan toteuttamista ja katsottava, ettei tehty ratkaisut vaikeuta kaavan toteuttamista. Maakuntakaava ei ole voimassa sitä aiemmin vahvistetun oikeusvaikutteisen tarkemman kaavan alueella, mutta mikäli kaavaa muutetaan tai alueelle laaditaan uusi kaava, on maakuntakaavan ratkaisut otettava huomioon.

Ympäristönsuojelulaki tuo velvoitteen hakea ympäristölupa, kun tuotantoalue ja siihen liittyvä ojitus pinta-alaltaan yli 10 ha. Ympäristövaikutusten arviointi on suoritettava ennen lupakäsittelyä, jos tuotantoalueen pinta-ala on yli 150 ha. Pienempien turvetuotantoalueiden lupatarve tulee

selvittää ennen toiminnan aloittamista joko alueelliselta ympäristökeskukselta tai kunnan ympäristösuojeluviranomaiselta.

Maakuntakaavan turvetuotannon aluevaraus ei poista velvoitteita ympäristöluvan hakemisen suhteen tai ole lupaperuste, vaan se osoittaa turvetuotannossa olevia tai tuotantoon soveltuvia alueita muulle maankäytölle. Maakuntakaavalla osoitetaan suunnittelun periaatteita vähintään ylikunnallisia toimintoja varten. Siten paikallinen toiminta, kuten tilan omaan tai lähiympäristön käyttöön tapahtuva turvetuotanto ei ole maakuntakaavoituksessa osoitettava asia. Paikallinen turvetuotanto ei kuitenkaan saa olla ristiriidassa tai estää maakuntakaavan muiden aluevarausten toteuttamista.

## 8 MUUTOKSET VERRATTUNA SATAKUNNAN SEUTUKAAVAAN 5

Maakuntakaavan yleispiirteisyys on yksi merkittävä tekijä seutukaavaan verrattuna. Maakuntakaavaan merkittävän toiminnan tulisi olla seudullista tai vähintään ylikunnallista. Paikallista toiminta ei tulisi enää merkitä. Tämän vuoksi maakuntakaavaan ei enää merkitä joitakin pieniä seutukaavan turvetuotannon aluevarauksia. Seutukaavan turvetuotannon aluevaraukset perustuvat osin vanhoihin inventointeihin tai kartta-arvioon suon käyttökelpoisuudesta. Maakuntakaavassa suoalueiden inventointitiedot ovat täydentyneet ja joitakin seutukaavan ohutturpeisia tai tuotantoa vaikeuttavia tekijöitä sisältäviä suoalueita jätetään merkitsemättä. Metsittyminen, kuivatusvaikeudet läheisen vesialueen vuoksi, turpeen laadun pienipiirteiset vaihtelut tai runsas puuaineksen määrä turpeen seassa ovat näitä tekijöitä. Suurimman muutoksen aiheuttaa kuitenkin selvitysten riittävyys. Pelkkä tekninen käyttökelpoisuus ei ole riittävä peruste, vaan esitettävästä suoalueesta olisi oltava luontoarvoihin ja muihin alueen ympäristöön liittyvien tekijöiden arviointeja. Ympäristölupahakemuksissa ja päätöksissä näitä tietoja on käsitelty monipuolisesti ja lisäksi lähialueen asukkailla on ollut mahdollisuus vaikuttaa lupapäätökseen.

Maakuntakaavaan esitetään merkittävän 47 turvetuotannon aluevarausta, joiden yhteisala on 10 258 ha. Seutukaavan aluevarauksia näistä on 42 kappaletta, alaltaan 9741 ha, joka sisältää alueiden laajennuksia 536 ha ja supistuksia 204 ha. Uusia alueita esitetään viisi kappaletta, joiden yhteisala on 516 ha. Seutukaavan aluevarauksista 28 ei enää merkitä turvetuotannon aluevarauksina, näiden yhteisala on 3763 ha. Lisäksi Pirkanmaahan siirtyneen Punkalaitumen kunnan alueella oli 4,5 turvetuotannon aluevarausta, joiden yhteisala oli 1016 ha.

Soiden suojelun osalta pinta-ala kasvaa hieman seutukaavaan verrattuna, mutta tarkkoja lukuarvoja ei vielä voida esittää. Ongelmana on lähinnä vertailukelpoisten lukujen saaminen erilaisista suojeluohjelmista ja siitä mikä alue katsotaan suojelusuoksi. Arvio soiden suojelualasta on noin 15000 – 16000 ha.

merkintä	selvitys kpl	selvitys ha	SK5 kpl	SK5 ha
EO – turpeen ottoalue	47	10258	74	12958
- Punkalaidun (EO)			4,5	1016
soiden suojelu			73	13439
- Punkalaidun (Ssuo)			2	537

## 9 VAIKUTUSTEN ARVIOINTI VALITUN ALUEVARAUSEHDOTUKSEN OSALTA

Turvetuotannon ympäristövaikutukset voivat kohdistua:

- itse suohon ja suoluontoon
- maankäyttömuotoihin ja maisemaan
- pinta- ja pohjavesiin
- kalatalouteen
- lähiympäristöön meluna ja pölynä
- lähiympäristöön riskeinä, kuten palovaarana, vahinkoina

Turvetuotantoon ehdotettavat aluevaraukset ovat vajaat 6 % Satakunnan metsätieteellisestä suoalasta. Geologisesta suoalasta osuus on suurempi, noin 13,5 %. Satakunnan suoluonnosta on eri suojeluohjelmissa vajaat 10 % metsätieteellisestä ja noin 20 % geologisesta suoalasta. Suomen suoluonnon suotyypeistä heikoiten toteutunut on korprien ja lettojen suojelu. Nämä yleensä pienialaiset suotyypit eivät ole yleensä turvetuotannon kannalta merkittäviä, sillä niiden turvemäärät ovat vähäiset. Näitä suotyyppejä uhkaakin lähinnä muu maankäyttö tai metsäojitus. Satakunnassa on eri suojeluohjelmissa sekä Satakunnalle tyypillisiä laajoja keidassoita, joilla räme on vallitseva suotyyppi että nevoja, pienialaisia korpia ja lettoja. Suojeltujen soiden jakauma maakunnassa on myös melko tasainen kattaen ne alueet, joilla on soita ja turvetuotantoa. Ehdotettavat turvetuotannon aluevaraukset ovat pääosin jo tuotannossa olevia tai muuttuneita suoalueita, eivätkä siten enää muuta tilannetta.

Turvetuotantoalueiden merkittävimmät ympäristövaikutukset kohdistuvat vesistöihin. Tuotantoalueen ja ympäristön ojittaminen muuttavat alueen vesitasapainoa. Ojituksen yhteydessä turvetuotantoalue myös eristetään ympäröivästä valuma-alueesta ja tuotantoalueen vesiä voidaan johtaa myös toiselle valuma-alueelle. Kuivatettavan suon vesivarastojen tyhjennys lisää tilapäisesti alapuolisten uomien virtaamia. Lisääntynyt ojaverkosto ja soiden vesivarastojen pienentyminen nopeuttavat sateiden siirtymistä alapuolisiin vesistöihin ja siten vaikuttavat vedenpinnan vaihteluihin. Paikallisesti suon kuivatus turvetuotantoa varten voi aiheuttaa myös pohjaveden pinnan alentumista ja määrän vähentymistä.

Turvetuotantoalueilta huuhtoutuu vesistöihin kiintoainetta, ravinteita, humusta ja rautaa. Turvetuotannon kiintoainekuormitus on merkittävin vesistöhaitta etenkin ennen tehostettuja vesiensuojelumenetelmiä. Vesistöissä kiintoaines aiheuttaa samentumista, veden värin muutoksia ja pohjien liettymistä. Turvetuotantoalueelta veden mukana kulkeutuva kiintoaines koostuu suurimmaksi osaksi orgaanisesta aineksesta, liettyneestä turpeesta. Vedessä orgaanisten ainesten hajoaminen kuluttaa happea. Ravinteiden aiheuttaman fosfori- ja typpikuormitus on yleensä vähäinen vesistöjen kokonaiskuormitukseen nähden, mutta paikallisesti sillä voi olla merkittävä vaikutus vedenlaatuun. Turvetuotannon ravinnekuormitus voi aiheuttaa vesistön rehevöitymistä. Turvetuotantoalueelta lähtevässä vedessä typpi on suurelta osin epäorgaanisessa muodossa ja siten vesistön leville ja kasvillisuudelle käyttökelpoisimmassa muodossa.

Turvetuotannon melu on peräisin työkoneista ja raskaiden kuljetusajoneuvojen liikkumisesta ja se vastaa maa- ja metsätaloudesta aiheutuvaa melua. Meluhaitta ei ole jatkuvaa vaan rajoittuu kesäkaudella tuotantopäiviin tai talvikaudella kuormaukseen. Pölyhaitat liittyvät etenkin energiakäyttöön tarkoitetun jyrshinturpeen tuotantoon. Lähellä olevan asutuksen vuoksi on ympäristöluvista usein rajoituksia tuotantoon tai kuormaukseen tuuliolosuhteiden mukaisesti.

## 9.1 Ehdotettujen alueiden toteutumiseen liittyvien mahdollisuuksien ja uhkien arviointi

MAANKÄYTTÖ -LUOKKA/	MUUTOKSET		VAIKUTUKSET (MRL 1 §)				
Ehdotus	Nykyiseen maankäyttöön	Seutu-kaavaan	Ihmisten elinoloihin ja elinympäristöön	Maa- ja kallioperään, veteen, ilmaan ja ilmastoon	Kasvi- ja eläinlajeihin, luonnon monimuotoisuuteen ja luonnonvaroihin	Alue- ja yhdyskuntarakenteeseen, yhdyskuntaja energia-talouteen sekä liikenteeseen	Kaupunki-kuvaan, maisemaan, kulttuuri-perintöön ja rakennettuun ympäristöön

			MAHDOLLISUUDET / myönteiset vaikutukset				
<b>seutukaavaan nähden säilytettävät turpeen otto-alueet (EO)</b>	alueet ovat pääosin turvetuotannossa tai niille on haettu lupaa, alueet ojitettuja	42 alueen käyttö-tarkoitus säilyy ennallaan, paikoin rajaustarjauksia toteutuneen tilanteen mukaisesti	käyttötarkoitus säilyy entisellään  turvetuotanto tuo työpaikkoja alueelle  turvaavat osin energiaratkaisuista riippumattomasta kasvu- ja ympäristö-turpeen tarvetta	tuotannon jatkuminen mahdollistaa investoinnit uusiin tehokkaampiin puhdistus tekniikoihin	käytössä olevien alueiden tehokas hyödyntäminen vähentää paineita mennä koskemattomille alueille	energiaturpeesta saadaan kotimaista lähien energiaa, joka lisää energiatuotannon huoltovarmuutta  käytössä oleville alueille ylläpidetään tiestöä työpaikat	ottoalueet lisäävät avoimen maiseman osuutta yleensä metsäisillä alueilla  onnistunut jälki-käyttö peltona, lampena tai kosteikkona voi luoda uusia elinympäristöjä
<b>seutukaavaan nähden uudet turvetuotanto-alueet</b>	osa alueista on jo tuotannossa ja muille esitettävillä on lupa käsittelyssä	5 kpl uusia seutukaavaan nähden, mutta alueilla ollut jo toimintaa	kts säilytettävät alueet  uusien alueiden pintaosat kasvuturvevaltaisia, mikä voi täyttää kasvuturpeen tarvetta	uusilla alueilla ympäristötekniiset vaatimukset ovat tiukemmat ja vesistövaikutuksia voidaan estää jo kuivatusvaiheessa	kts säilytettävät alueet	kts säilytettävät alueet	kts säilytettävät alueet
<b>seutukaavaan nähden poistettavat turpeen otto-alueet</b>	tilanne säilyy nykyisellään, sillä alueita ei ole otettu tuotantoon	toteutumattomia aluevarauksia poistuu 28 kpl	alueen käyttö jatkuu entisellään, suo säilyy suona, jolla voi olla virkistyskäyttöä – marjastus, metsästyminen, retkeily	alueet säilyvät edelleen suona ja voivat toimia sateiden ja valumavesien puskuroijina	alueet säilyvät edelleen suona tai ojitetut matalat suot vähitellen metsittyvät  kasvillisuus ja eläimistö ennallaan	alueet säilyvät edelleen suona, nykyinen käyttö ei muutu  turpeenottoa voidaan edelleen suunnitella	alueet säilyvät edelleen suona tai ojitetut matalat suot vähitellen metsittyvät

			UHAT / kielteiset vaikutukset				
<b>seutukaavaan nähden säilytettävät tai uudet turpeen otto-alueet (EO)</b>	kuten edellä mahdollisuuksissa	kuten edellä mahdollisuuksissa	paikoin esiintyvät pöly- ja meluhaitat lähiasutukselle sekä lisääntynyt liikenne  virkistyskäyttö ei yleensä enää mahdollista tuotannon käynnistyttyä	tuotantoalueiden kuivatusojat ohjaavat valumavedet nopeasti alapuoliseen vesistöön, pohjaveden lasku	suoalueen kasvillisuus häviää ja eläimet siirtyvät muualle tuotantoalueilta	alueen käyttömahdollisuudet rajatut: liikumisrajoituksia ja virkistyskäytön vähentyminen  ympäristön alueen suunnittelussa huomioitava turvetuotantoalueen vaikutukset	perinteinen luontotyyppi muuttuu tuotannon käynnistyessä

MAANKÄYTTÖ -LUOKKA/ Ehdotus	MUUTOKSET		VAIKUTUKSET (MRL 1 §)				
	Nykyiseen maankäyttöön	Seutukaavaan	Ihmisten elin-oloihin ja elinympäristöön	Maa- ja kallioperään, veteen, ilmaan ja ilmastoon	Kasvi- ja eläinlajeihin, luonnon monimuotoisuuteen ja luonnonvaroihin	Alue- ja yhdyskuntarakenteeseen, yhdyskunta- ja energia- talouteen sekä liikenteeseen	Kaupunki-kuvaan, maisemaan, kulttuuri-perintöön ja rakennettuun ympäristöön
			<b>UHAT / kielteiset vaikutukset</b>				
<b>seutukaavaan nähden poistettavat turvetuotanto alueet</b>	kuten edellä mahdollisuuksissa	kuten edellä mahdollisuuksissa	alueen käytön epävarmuus: muutamat laajat tuotantokelpoiset alueet voivat tulla tuotantoon myöhemmin	ei kielteisiä vaikutuksia	ei kielteisiä vaikutuksia	ympäriävän alueen suunnittelussa ei välttämättä huomioida mahdollisesti myöhemmin toteutuvan turvetuotannon vaikutuksia	ei kielteisiä vaikutuksia

## 9.2 Kestävän kehityksen näkökulma

Selvityksen esitys turvetuotannon aluevarauksiksi Satakunnassa toteuttaa valtakunnallisten alueidenkäyttö tavoitteiden mukaisesti tuotanto- ja suojelutarpeiden huomiointia. Pääosa esitettävistä turvetuotantoalueista on jo tuotannossa ja niillä on toteutettu tehostettuja vesiensuojelumenetelmiä. Tuotantoon tehdyt investoinnit ja niiden käyttö ovat luonteeltaan pitkäaikaisia, joten käytön ohjaus tulee myös perustua ennakoitavaan toimintatapaan. Lisäksi tuotantoon varatut reservialueet ovat jo ojitettuja tai tuotantoalueisiin liittyviä suoalueita. Kun turvetuotantoa toteutetaan suunnitelmallisesti, niin myös tuotannon aikainen vesiensuojelujärjestelmien kunnossapito ja alueiden jälkihoito on kunnossa.

Satakunnassa käytetään turvetta sekä energiatuotantoon että maatalouteen. Energiakäytössä turpeen tuotanto ja kulutus ovat Satakunnassa tasapainossa, jolloin kuljetukset ovat lyhyempiä ja niiden aiheuttama ympäristökuormitus on kohtuullinen. Energiakäytössä turpeen osuus voi vaihdella, mutta koska laitosinvestoinnit ovat kuitenkin pitkäaikaisia, turpeen käyttö ei voi kokonaan loppua lähitulevaisuudessa. Turvetta käytetään pääosin yhdistetyn sähkön ja kauko- tai prosessilämmön tuotantoon ja näiden laitosten hyötysuhde on korkea. Tällä tuotannolla voidaan korvata asutuksen ja teollisuuden erillisiä lämpölaitoksia. Isommassa laitoksessa voidaan tuotanto toteuttaa tehokkaammin ja investoida päästöjen puhdistustekniikkaan. Turve on kotimainen varastointikelpoinen polttoaine, joka turvaa yleistä huoltovarmuutta ja varmistaa energiahuollon monipuolisuutta. Turvetta käytetään kasvillisuudesta saatavien biopolttoaineiden ohella polttoprosessin tasapainottamiseen ja siten sen käyttö tukee myös uusiutuvien energialähteiden käyttöä.

Satakunta maatalouden erikoistuotannon alueena kasvihuoneineen ja suurimittaisen eläintuotannon kautta käyttää huomattavia määriä kasvu- ja ympäristöturvetta. Turvetuotannon sijoittuminen lähelle käyttäjiä vähentää kuljetusten aiheuttamia vaikutuksia.

## 10 VALMISTELUPROSESSIN KUVAUS

Turvetuottajien kanssa pidettiin neuvottelutilaisuus 27.9.2005, jossa oli läsnä VAPOn, Kekkilän, Biolanin ja Kankaanpään kaukolämmön edustajat sekä yksi yksityinen turvetuottaja. Neuvottelukutsu välitettiin useille yksityisille tuottajille, samoin kuin neuvottelumuistio. Neuvottelussa selvitettiin turvetuotannon käsittelyä maakuntakaavassa. Neuvottelun jälkeen tuottajat täsmensivät muutamien alueidensa selvitystilannetta ja yleisesti turvetuotannon aluetarpeita tulevaisuudessa.

Osallistahoille järjestetyssä Turvetuotanto ja maakuntakaava seminaarissa 1.12.2005 oli yhteensä 51 osallistujaa. Seminaarissa käsiteltiin turvetuotannon tilannetta ja vaikutuksia kaavoituksen, lupakäytännön, tuotannon, vesistöjen ja ympäristön asukkaiden kannalta eri alustajien kautta.

Luontoon liittyviä suojelukysymyksiä käsitellään erillisessä Satakunnan Viher- ja virkistysverkko-selvityksessä, jonka tekeillä olevassa raportissa perustellaan maakuntakaavaan esitettäviä suojelu-aluevarauksia. Tämän selvityksen valmistelua on seurannut erillinen yhteistyöryhmä.

Työneuvottelut Lounais-Suomen ympäristökeskuksen kanssa 26.4.2005 ja 4.7.2005  
Työpalaveri turvetuottajien kanssa 27.9.2005  
Turveseminaari 1.12.2005

## 11 LÄHTEET

Flyktman M., 2005. Energia- ja ympäristöturpeen kysyntä ja tarjonta vuoteen 2020 mennessä. Tutkimusselostus PRO2/2085/05, VTT Prosessit.

Koivunen S, Nukki H ja Salokangas S., 2006. Satakunnan vesistöt. Käyttö ja kunnostustarpeet. Pyhäjärvi-instituutin julkaisuja, Sarja B nro12. Pyhäjärvi-instituutti, Eura.

Madekivi O., 2000. Karvianjoen vesistöalueen turvetuotannon vesiensuojelun toimenpideohjelma. Lounais-Suomen ympäristökeskuksen moniste 12/2000, Lounais-Suomen ympäristökeskus, Turku.

Satakuntaliitto, 2004. Satakunnan maakuntakaava. Tavoitteet. Satakuntaliitto, sarja A:272.

Toivonen T., 2004. Satakunnan maakunnan alueella tutkitut suot. Yhteenveto GTK:n alueella tekemistä tutkimuksista. Julkaisematon koontiraportti 20.12.2004. Geologian tutkimuskeskus, Espoo.

Vapo Oy [www-sivut Paikalliset polttoaineet / Turve](http://www.vapo.fi/fin/yhtio/vapo_paikalliset_polttoaineet/turve/?id=258)  
[http://www.vapo.fi/fin/yhtio/vapo\\_paikalliset\\_polttoaineet/turve/?id=258](http://www.vapo.fi/fin/yhtio/vapo_paikalliset_polttoaineet/turve/?id=258)

Virtanen K., Hänninen P., Kallinen R., Vartiainen S., Herranen T. ja Jokisaari R., 2003. Suomen turvevarat 2000. Tutkimusraportti 156. Geologian tutkimuskeskus, Espoo.

Ympäristöministeriö, 2003. Turvetuotannon ympäristönsuojeluohje 19.9.2003. Ympäristöministeriön moniste 117. Ympäristöministeriö, Helsinki.

LIITE 1 Satakunnassa voimassa olevat ja haetut ympäristöluvat

tuottaja	kunta	aluenimi	diaarinumero	lupanumero	kuu- lutus	pää- tös	tilanne	lupa-ala	haku-/lupa- ala	*ulkoala
BIO-HUMUS OY	Huittinen	Heposuo	LSY-2004-Y-137		x		tuotanto		55	
BIO-HUMUS OY	Köyliö	Kakkurinsuo	LSY-2004-Y-353		x		reservi		54	
BIO-HUMUS OY	Lappi	Ojasuo	LSY-2005-Y-150		x		tuotanto		71	
Jussilan tila Oy	Honkajoki	Kotokeidas	LSY-2002-Y-231	14/2004/2		x	tuotanto	36	36	
Kekkilä Oyj	Nakkila	Kurkelansuo	LSY-2004-Y-349		x		tuotanto		36	
Kekkilä Oyj	Eurajoki, Kiukainen	Lammisuo - Kahalansuo	LSY-2004-Y-70		x		tuotanto		446	
VAPO	Karvia	Alkkia	LSY-2002-Y-381	111/2004/4		x	tuotanto	471	471	
VAPO	Karvia, Parkano	Haitikeidas	LSY-2002-Y-352	69/2005/4		x	tuotanto	173	173	17
VAPO	Karvia, Parkano	Hirvikeidas	LSY-2003-Y-411	135/2006/4	x	x	reservi	91	98	12
VAPO	Karvia, Kauhajoki	Hormaneva	LSY-2002-Y-343	27/2006/4	x	x	tuotanto	492	492	175
VAPO	Honkajoki	Huidankeidas	LSY-2005-Y-382		x		tuotanto		153	
VAPO	Merikarvia	Iso- Rydistönkeidas	LSY-2004-Y-390		x		tuotanto		203	
VAPO	Karvia	Jouppilankeidas	LSY-2004-Y-342		x		reservi		53	14
VAPO	Eura	Joutsuo	LSY-2005-Y-414	166/2006/4	x	x	tuotanto	80	83	
VAPO	Kankaanpää, Parkano	Jämiänkeidas	LSY-2003-Y-411	135/2006/4	x	x	tuotanto	466	466	0
VAPO	Merikarvia	Kirinneva	LSY-2004-Y-343	149/2006/4	x	x	tuotanto	126	126	
VAPO	Eura	Kirvessuo	LSY-2004-Y-254		x		reservi		117	
VAPO	Honkajoki	Kotkankeidas	LSY-2002-Y-382	115/2004/4		x	tuotanto	173	173	
VAPO	Siikainen	Kotokeidas (Leppisuot 1)	LSY-2005-Y-395		x		tuotanto		105	
VAPO	Merikarvia	Kotoneva	LSY-2005-Y-69		x		reservi		203	
VAPO	Kankaanpää, Honkajoki	Kurkikeidas	LSY-2002-Y-385	118/2004/4		x	tuotanto	321	321	
VAPO	Köyliö	Lammisuo	LSY-2003-Y-431	28/2006/4	x	x	tuotanto	211	211	
VAPO	Ikaalinen, (Jämijärvi)	Lauttaneva - Haukkaneva	LSY-2003-Y-267	157/2005/4	x	x	tuotanto	49	49	45
VAPO	Karvia	Loukaskeidas	LSY-2002-Y-351	68/2005/4		x	tuotanto	66	66	
VAPO	Honkajoki	Marjakeidas	LSY-2002-Y-383	116/2004/4		x	tuotanto	104	104	
VAPO	Vampula, Köyliö	Matkussuo	LSY-2003-Y-336	35/2005/4		x	tuotanto	136	136	
VAPO	Karvia	Mustakeidas	LSY-2002-Y-350	67/2005/4		x	tuotanto	325	325	
VAPO	Jämijärvi	Mustakeidas - Saarikeidas	LSY-2002-Y-404	155/2005/4	x	x	tuotanto	146	146	
VAPO	Huittinen	Nanhiansuo	LSY-2002-Y-207	16/2004/4		x	valmistelu	125	125	
VAPO	Honkajoki	Satamakeidas	LSY-2002-Y-384	117/2004/4		x	tuotanto	814	814	
VAPO	Karvia	Suomikeidas	LSY-2002-Y-349	66/2005/4		x	tuotanto	82	82	
VAPO	Kankaanpää	Viheräperä	LSY-2004-Y-294		x		tuotanto		128	
VAPO	Huittinen	Vittassuo	LSY-2002-Y-207	16/2004/4		x	valmistelu	54	54	
VAPO	Ikaalinen, (Jämijärvi)	Vuorenpäänneva - Vatilähteenneva	LSY-2003-Y-266	156/2005/4	x	x	tuotanto	153	153	130

\*ulkoala = arvio maakunnan ulkopuolelle sijoittuvasta lupa-alasta (393 ha)  
tässä ulkoala vähennetty edellisistä

yht 4693 6325 393  
4300 5932

Turvetuottajan hallinnassa olevia alueita, joille lupaa ei ole vielä haettu

TUOTTAJA	kunta	aluenimi	tilanne	ala	huom
VAPO	Kankaanpää	Alhonkeidas	reservi	160	Asutusta, mökkejä ja järvi
VAPO	Huittinen	Hakasuo	reservi	114	Mahdollisesti soveltuva
VAPO	Merikarvia	Heitonneva	reservi	95	Mahdollisesti soveltuva
VAPO	Siikainen	Iivarinkeidas (Leppisuot 2)	reservi	58	Mahdollisesti soveltuva
VAPO	Kankaanpää	Koivistonkeidas	reservi	127	Luontoarvot, allikot
VAPO	Huittinen	Loimansuo	reservi	79	Asutus, joki
VAPO	Siikainen	Torvikeidas (Leppisuot 2)	reservi	59	Mahdollisesti soveltuva
yht				692	Mahdollisesti soveltuvia 326 ha



LIITE 2. Satakunnan turvetuotannon aluevarausten ympäristön yhdyskuntarakenne - vertailu YKR-ruututietoihin (Satakunta 2002) 1 km etäisyydellä turvetuotantoalueesta paitsi lähialuetta kuvaava asuinhuoneistoja 500m sarake 500 m etäisyydellä

TUNNUS	ALUENIMI	KUNTA	väestö	asuin- huoneis- toja	asuin- huoneis- toja 500 m	raken- nuksia	asuin- raken- nuksia	opetus- rak	kesä- mökkejä
EO-2	Kahalansuo	Eurajoki, Kiukainen	49	27	7	37	28	0	2
EO-3	Laminsuo	Eurajoki	58	30	7	35	32	0	
EO-7	Huidankeidas	Honkajoki	16	5	5	6	5	0	
EO-8	Karjosillankeidas	Honkajoki	9	6	1	6	6	0	
EO-10	Kodesjoenkeidas	Honkajoki	9	5	2	7	5	0	
EO-11	Kuuskeidas	Honkajoki	6	1		1	1	0	
EO-12	Lakkikeidas (2 kpl)	Honkajoki	185	71	1	70	54	0	
EO-13	Marjakeidas	Honkajoki	101	44	10	47	44	0	5
EO-14	Marjakeidas	Honkajoki							
EO-15	Satamakeidas	Honkajoki, Kankaanpää	37	24	7	25	22	0	1
EO-17	Sulkonkeidas	Honkajoki	16	7	4	9	8	0	1
EO-18	Kurkikeidas- Kööpelinkeidas (2 kpl)	Honkajoki, Kankaanpää	131	60	24	60	56	1	4
EO-21	Alhonkeidas	Kankaanpää	15	7	5	7	6	0	22
EO-22	Hirvikeidas	Kankaanpää, Karvia	12	5		7	5	0	2
EO-23	Honkakeidas- Jämiänkeidas	Kankaanpää	22	14	6	17	14	0	1
EO-24	Isoniemenkeidas	Jämijärvi, Kankaanpää	19	12	1	15	12	0	1
EO-25	Kotokeidas	Kankaanpää	112	48	17	50	47	1	5
EO-37	Haitikeidas	Karvia	6	3	2	3	3	0	
EO-38	Hormaneva	Karvia	8	5	1	5	5	0	
EO-39	Loukaskeidas	Karvia	20	10	4	10	10	0	3
EO-40	Matkussuo	Köyliö, Vampula	75	37	6	40	39	1	2
EO-42	Pohjoisalkkia- Salonneva	Karvia	10	8	6	8	7	0	5
EO-43	Suomikeidas	Karvia	21	12	4	13	11	1	2
EO-44	Rajaneva	Karvia	49	20	3	24	18	0	3
EO-52	Iivarinkeidas	Siikainen							
EO-53	Kotokeidas	Siikainen	27	17	6	18	16	0	6
EO-55	Torvikeidas	Siikainen	4	1		1	1	0	
EO-57	Pahaneva	Merikarvia		1	1	1	1	0	
EO-58	Kotoneva	Merikarvia	31	16	2	18	17	0	3
EO-59	Korvenneva	Merikarvia							2
EO-60	Iso Rytistönkeidas	Merikarvia	4	1	1	1	1	0	
EO-63	Heitonneva	Merikarvia	26	12	4	12	10	1	2
EO-64	Korkeakeidas	Merikarvia	10	4	2	4	4	0	4
EO-65	Kuvaskankaanneva	Merikarvia	35	15	5	21	14	1	1
EO-66	Hurstinkeidas	Merikarvia	7	2	1	2	2	0	
EO-67	Kirinneva	Merikarvia	15	9	1	9	9	0	4
EO-68	Hellunkeidas	Merikarvia	8	3		3	3	0	
EO-69	Tuorinkeidas	Merikarvia	8	4		4	3	0	1
EO-70	Alinen-Airos	Merikarvia	16	8	3	8	8	0	5
EO-71	Airoskeidas	Merikarvia	6	5		5	5	0	
EO-72	Haukijärvenkeidas	Merikarvia, Siikainen	14	7	8	7	7	0	2
EO-73	Rapaneva	Siikainen	3	1		1	1	0	2

TUNNUS	ALUENIMI	KUNTA	väestö	asuin- huoneis- toja	asuin- huoneis- toja 500 m	raken- nuksia	asuin- raken- nuksia	opetus- rak	kesä- mökkejä
EO-74	Heikinneva	Siikainen		1		2	2	0	
EO-75	Peräneva	Siikainen							
EO-76	Veräjäsunti	Siikainen							
EO-85	Mustakeidas- Saarikeidas	Jämijärvi	22	14	1	17	16	0	3
EO-86	Vuorenpäänneva	Jämijärvi							
EO-236	Omasuo	Eura	11	6	1	6	6	0	7
EO-237	Kirvessuo	Eura	38	15	1	18	16	0	24
EO-238	Joutsuo	Eura	23	11	4	11	11	0	
EO-239	Mustakeidas	Honkajoki, Kankaanpää	7	3	2	3	3	0	
EO-240	Kotokeidas	Honkajoki	57	18	1	23	19	1	7
EO-241	Loimansuo	Huittinen	74	40	10	39	37	0	5
EO-242	Heposuo	Huittinen	3	1		1	1	0	1
EO-243	Holstinsuo	Huittinen, Punkalaidun							
EO-244	Nanhiansuo	Huittinen	81	33	11	36	31	0	3
EO-245	Peurakeidas	Jämijärvi	42	14	6	14	14	0	4
EO-246	Sahrakeidas	Jämijärvi, Kankaanpää	25	12	3	14	12	0	
EO-247	Soutamatonkeidas (2 kpl)	Kankaanpää	28	14	1	16	15	0	2
EO-248	Piilisuo	Kokemäki	52	31	11	34	31	0	15
EO-249	Laesuo (2 kpl)	Kokemäki	42	20	5	21	20	0	3
EO-250	Laminsuon yläosa	Köyliö	7	5		5	5	0	1
EO-251	Lattamerensuo (2 kpl)	Köyliö							
EO-252	Järvisuo	Köyliö				2	2	0	
EO-253	Ruotanansuo	Köyliö	1	1		1	1	0	
EO-255	Kakkurinsuo	Köyliö	6	11	1	16	8	0	1
EO-256	Loukaskeidas	Karvia	19	8	3	9	7	0	6
EO-257	Mustakeidas	Karvia	38	17	9	18	18	0	14
ER-266	Viheräperänkeidas	Kankaanpää	26	12		15	12	0	2
EO-271	Laminsuo	Köyliö		1	2	4	2	0	1
UEO-301	Kurkelansuo	Nakkila	369	150	34	158	147	0	1
UEO-302	Ojasuo	Lappi	19	7	1	9	9	0	8
UEO-303	Vittassuo	Huittinen	21	8	1	8	7	0	1
UEO-304	Hakasuo	Huittinen	4	1		1	1	0	1
UEO-305	Jouppilankeidas	Karvia	6	4	2	4	4	0	

### LIITE 3. Turvetuotannon aluevarausten perustelut

EO-2	Kahalansuo	Eurajoki, Kiukainen	KT	422 ha	alan pienennys
<p>Kekkilä Oyj on hakenut 15.10.2004 alueelle (EO-2 ja 3) ympäristölupaa LSY-2004-Y-70. Hakemuksen kokonaispinta-ala on 471 ha, josta tuotannossa 445,6 ha ja 25,4 ha on poistunut käytöstä. Asutusta ympärillä jonkin verran, muutama maatalo alle 500 m etäisyydellä. Pölyn leviäminen mainittu ongelmana kunnan lausunnossa. Vesien käsittelyä ollaan tehostamassa. Radan eteläpuolen alueen tilanne tulisi selvittää.</p> <p>Kekkilän edustajan mukaan radan eteläpuolinen alue on tuotantokelpoista, mutta radan vuoksi ei aluetta ole otettu tuotantoon. EO-merkintä säilytetään kuitenkin alueella. Merkintäteknisesti rata-alueetta ei ole poistettu aluevarauksesta. Varaukseen on tehty pieniä tarkennuksia peltojen laajentumisen ja toteutuneen tuotantoalueen perusteella.</p>					
EO-3	Laminsuo	Eurajoki	KT	300 ha	alan pienennys
<p>kts. edellinen</p>					
EO-7	Huidankeidas	Honkajoki	PT	188 ha	alan lisäys
<p>Pääosa alueesta jo tuotannossa ja VAPON hallinnassa. E-reunalla ja läheisellä Pahkakeitaalla yksityistä tuotantoa. Alueelle haetaan ympäristölupaa LSY-2005-Y-382, kuulutettu 19.7.2006. Rajauksia tarkistetaan vastaamaan tuotanto- ja hallinta-alueita sekä suojele- ja Natura-alueen rajausta. Kuulutuksen mukaan alueen vesiensuojelutoimia tehostetaan pintavalutuksella.</p>					
EO-8	Karjosillankeidas	Honkajoki	PT	46 ha	alan lisäys
<p>Varaus sisältyy osana VAPON tuotantoalueeseen Satamakeidas, jolla lupa LSY-2002-Y-384. Varausalue kokonaan VAPON hallussa ja tuotantoalue hieman varausta laajempikin. Reunoilla myös yksityistä tuotantoa. Rajauksen voisi laajentaa kattamaan koko tuotantoalueen.</p> <p>Paikalla käyty 17.10.2005: Suoalueella turvetuotantoa, viereiset pellot ovat ainakin osin viljelykäytössä. Turveaumoja kaakkoisreunalla.</p>					
EO-10	Kodesjoenkeidas	Honkajoki	PT	126 ha	ei esitetä
<p>Ojitettu pitkänomainen suoalue, josta keskellä pieni osa peltona. Polttoturveturvat kohtalaiset. Ei tuotantoa. Varauksen säilytys?</p> <p>Paikalla käyty 17.10.2005: alue normaalia suota. Suoalue melko kapea kankaan ja peltojen välissä oleva, loivasti kohti peltoja laskeva matalaa harvaa mäntyä ja varpua kasvava suo. Kohteesta muutamia kuvia. Ojitetuille alueille kasvanut kohtalainen puusto, joka vaikeuttaa turvetuotannon käynnistämistä ja heikentää turpeen laatua. Alueen kapeus, viereiseltä kankaalta suon alle jatkuva läpäisevä pohjamaa ja pellot hankaloittavat laaja-alaista tuotantoa. Sopii ehkä paikallistuotantoon. Varauksesta tulee luopua.</p>					
EO-11	Kuuskeidas	Honkajoki	PT	52 ha	ei esitetä
<p>Pieni, lähes ojittamaton suoalue EO-7 Huidankeidas eteläpuolella. Ei tuotantoa eikä peltoja. Tutkimustietojen mukaan pintakerroksen turpeen maatumisasteen vaihtelu on merkittävää ja siksi suo ei sovellu hyvin kasvu- tai energiaturvekäyttöön. Vieressä Kuuskeitaan Natura-alue. Varaus tulisi poistaa.</p>					
EO-12	Lakkikeidas (2 kpl)	Honkajoki	PT	323 ha	säilytetään
<p>Varaus sisältyy osana VAPON tuotantoalueeseen Satamakeidas, jolla on lupa LSY-2002-Y-384. Varausalue on lähes kokonaan VAPON hallussa ja tuotantoalue on hieman varausta laajempikin. Reunoilla on myös yksityistä tuotantoa, joka sisältyy varaukseen.</p>					
EO-13	Marjakeidas	Honkajoki	PT	112 ha	säilytetään
<p>VAPON tuotantoalue nimi Marjakeidas, jolla lupa LSY-2002-Y-383. Varausalue kokonaan VAPON hallussa ja tuotantoalue hieman varausta laajempikin. Alue aivan Karvianjoen varressa ja peltojen ympäröimä. Varauksen eteläpuolinen suoalue soveltuisi heikosti maatuneena rahkaturpeena lähinnä vain ympäristöturpeen tuotantoon.</p>					
EO-14	Marjakeidas	Honkajoki	PT	191 ha	säilytetään

VAPOn tuotantoalue nimi Kotkankeidas, jolla lupa LSY-2002-Y-382. Varausalue kokonaan VAPOn hallussa ja tuotantoalue hieman varausta laajempikin. Alueella on myös pientuottaja.

- EO-15 Satamakeidas Honkajoki, PT 957 ha säilytetään  
Kankaanpää  
Varaus on pääosana VAPOn pitkään toiminnassa olleessa, laajassa tuotantoalueessa Satamakeidas, jolla on lupa LSY-2002-Y-384. Varausalue on lähes kokonaan VAPOn hallussa ja tuotantoalue hieman varausta laajempikin. Tuotannosta poistuneita alueita on varauksen sisällä, ala noin 300 ha. Reunoilla ja alueen sisällä myös yksityistä tuotantoa.
- EO-17 Sulkonkeidas Honkajoki PT 42 ha säilytetään  
Yksityisen tuottajan hallussa oleva alue, jolla kymmenien vuosien tuotanto jäljellä. Lupatilanne ei tiedossa. Varaus voitaisiin kuitenkin säilyttää.
- EO-18 Kurkikeidas-Kööpelinkeidas (2 kpl) Honkajoki, PT 625 ha alan lisäys  
Kankaanpää  
Varaus VAPOn tuotantoalueena, jolla lupa LSY-2002-Y-385. Varausalue on lähes kokonaan VAPOn hallussa ja tuotantoalue hieman varausta laajempikin. Varauksen sisällä on tuotannosta poistuneita alueita, joita ei kuitenkaan ole voitu erottaa tuotantoalueesta, ala noin 200 ha. Reunoilla myös yksityistä tuotantoa. Rajauksen voisi laajentaa kattamaan koko tuotantoalueen.
- EO-21 Alhonkeidas Kankaanpää PT 161 ha ei esitetä  
Tien pohjoispuolella olevasta suoalueesta on puolet ojitettu ja osuus on VAPON hallinnassa. Polttoturvevarat kohtalaiset. Ei vielä tuotantoa. Tien eteläpuoli on pääosin ojitamatonta suoaluetta. Varauksen säilytys?  
  
VAPOn teettämän luontoselvityksen mukaan Alhonkeidas on melko edustava keidasräme. Lisäksi Alhonjärvi alueen länsipuolella on seudun ainoa järvi ja sen ympäristössä on sekä pysyvää että loma-asutusta alle 500 m etäisyydellä suoalueesta. Asutuksen, erityisesti Alhonjärven kesämökkien vuoksi uuden turvetuotantoalueen perustaminen ei olisi suotavaa ja siksi varaus tulisi poistaa.
- EO-22 Hirvikeidas Kankaanpää PT 98 ha alan lisäys  
Varaus sisältyy VAPOn ympäristölupaan LSY-2003-Y-411. Varausalue on pääosin VAPOn hallussa hieman varausta laajemminkin. Rajauksen voisi laajentaa kattamaan koko tulevan tuotantoalueen. Hakumuksen mukaan suon reunaosat ovat metsäojitetut, mutta keskiosa luonnontilainen. Alue rajautuu metsiin ja 1 km säteellä on 5 taloa, jotka kaikki yli 500 m etäisyydellä. Vesienkäsittelynä aiotaan käyttää pintavalutusta.  
  
Seutukaavaan verrattuna varauksen pohjoisosa, joka aiemmin kuului Karvian kuntaan, on siirtynyt Parkanon kuntaan. Tähän alueeseen rajautuu Pirkanmaan maakuntakaavan turvetuotannon aluevaraus EO 029. Aluevaraus tulee siksi jatkua kuntarajaan asti.
- EO-23 Honkakeidas-Jämiänkeidas Kankaanpää PT 814 ha alan lisäys  
Varaus sisältyy VAPOn ympäristölupaan LSY-2003-Y-411. Moniosainen ja reikiä sisältävä varausalue on VAPOn hallussa hieman varausta laajemminkin, mutta osa tästä alueesta on metsämaata. Alueella tuotanto alkanut jo 1980 ja tuotannosta poistuneita alueita jo noin 150 ha. Näiden alueiden sijainnista ei tietoa. Pieni yksityinen tuottaja luoteiskulmassa. Rajauksen voisi laajentaa kattamaan koko tuotantoalueen. Karttakuvassa voi olla vähäisiä epätarkkuuksia kuntarajoissa, mutta aluevarauksen pohjoisosan tulisi rajautua kuntarajaan. Tällä kohtaa on Parkanon puolella Majahohkan alueelle myönnetty turpeen ottoon lupa LSY-2003-Y-7, noin 30 ha.
- EO-24 Isoniemenkeidas Jämijärvi, PT 241 ha alan pienennys  
Kankaanpää  
Varauksella toimii Kankaanpään puolella Kankaanpään Kaukolämpö Oy, mutta lupatilanne ei tiedossa. Alueella ei tiettävästi muita tuottajia. Rajauksesta voisi poistaa turpeettoman metsäalueen Isonniemenmäet ja muutoin säilyttää sen ennallaan.
- EO-25 Kotokeidas Kankaanpää PT 122 ha ei esitetä  
Varaus pääosin tien pohjoispuolella, suoalue kokonaan ojitettu ja osin VAPON hallinnassa. Polttoturvevarat kohtalaiset. Ei vielä tuotantoa. Varauksen säilytys?

VAPOn teettämän luontoselvityksen mukaan Kotokeidas on ojitettu puustoinen räme, jolla ei ole erityisiä luontoarvoja. Melko paljon asutusta, 17 taloa noin 500 m etäisyydellä ja lähes 50 taloa 1 km säteellä, minkä vuoksi uuden turvetuotantoalueen perustaminen ei olisi suotavaa ja siksi varaus tulisi poistaa.

- |  |                         |                 |    |        |                |
|--|-------------------------|-----------------|----|--------|----------------|
| EO-37  | Haitikeidas             | Karvia          | PT | 285 ha | alan lisäys    |
| <p>Varauksella VAPOn lupahakemus LSY-2002-Y-352. Varausalue on pääosin VAPOn hallussa ja tuotantoalue on hieman varausta laajempikin ja jatkuu kuntarajan yli Parkanon puolelle, jossa Pirkanmaan maakuntakaavassa turvetuotannon aluevaraus EO 028. Vähäistä yksityistä tuotantoa. Rajauksen voisi laajentaa kattamaan koko tuotantoalueen. Alueen ympäristössä muutama talo noin 500 m etäisyydellä ja muutama lisää 1 km säteellä.</p>  |                         |                 |    |        |                |
| EO-38  | Hormaneva               | Karvia          | PT | 471 ha | alan lisäys    |
| <p>Varauksella VAPOn lupahakemus LSY-2002-Y-343. Varausalue on pääosin VAPOn hallussa ja tuotantoalue on hieman varausta laajempikin ja jatkuu kuntarajan yli Kauhajoen puolelle. Vähäistä yksityistä tuotantoa. Rajauksen voisi laajentaa kattamaan koko tuotantoalueen.</p>  |                         |                 |    |        |                |
| EO-39  | Loukaskeidas            | Karvia          | PT | 161 ha | säilytetään    |
| <p>Varauksella on toimivalle VAPOn turvetuotannolle lupa LSY-2002-Y-351, joka kattaa myös EO-256 alueen. Varausalue on osin VAPOn hallussa, koska alueella on myös yksityinen turvetuotantoalue. Lähes puolet EO-39 tuotantoalasta on yksityistä tuotantoa. Pohjoisosan reservialue, jolla ei ole tuotantoa, on inventoitu aikaisemmassa Karvian kunnan turveinventoinnissa. Alue on ojitettu etenkin pohjoisreunalta ja luonnontilaisen suon osuus on pieni. Varauksen ympärillä on jonkin verran peltoja ja harvakseltaan asutusta, joista osa on alle 500 m säteellä. Pohjoispuolen asutus on pääosin yli 500 m etäisyydellä tuotantoalueista, sillä aluevarauksen pohjoisosalla ei ole vielä tuotantoa. Lounaispuolella on tien varrella Rannankylän asutusta.</p> |                         |                 |    |        |                |
| EO-40  | Matkussuo               | Köyliö, Vampula | PT | 343 ha | alan lisäys    |
| <p>Vanha tuotantoalue, jonka tuotanto pääosin päättyi 2010 VAPOn osalta. Vapolla on alueelle lupa LSY-2003-Y-336. N-kulmassa laajahko yksityinen tuotantoalue, jonka lupatilanne on auki, mutta tuotanto voi jatkua pitempään kuin 2010. Pääosa alueesta tulee muuttumaan peltoiksi, jotka jo rajaavat aluetta lähes joka puolella. Rajaus tulisi laajentaa peltoihin asti siellä, missä se ei vielä ole.</p>  |                         |                 |    |        |                |
| EO-42  | Pohjoisalkkia-Salonneva | Karvia          | PT | 747 ha | alan lisäys    |
| <p>Vanhalla tuotantoalueella olevalla varauksella on VAPOn lupa LSY-2002-Y-381. Varausalue on VAPOn hallussa ja laaja hajanainen tuotantoalue on hieman varausta laajempikin. Varauksen sisällä jo tuotannosta poistuneita alueita lähes 200 ha, osalla kasvatetaan ruokohelpeä bioenergiaksi. Rajauksen voisi laajentaa kattamaan koko tuotantoalueen.</p>  |                         |                 |    |        |                |
| EO-43  | Suomikeidas             | Karvia          | PT | 94 ha  | säilytetään    |
| <p>VAPOn tuotannossa olevalla varauksella on lupa LSY-2002-Y-349. Varausalue on kokonaan VAPOn hallussa ja rajautuu lähes täysin suoalueisiin. Alueen ympäristössä on useita asuintaloja, 1 km säteellä 12 ja alle 500 m etäisyydellä 4 maataloa.</p>  |                         |                 |    |        |                |
| EO-44  | Rajaneva                | Karvia          | PT | 82 ha  | alan pienennys |
| <p>Varausalueesta puolet yksityisessä turvetuotannossa. Lupatilanteesta ei tietoa. Varauksen voisi säilyttää vakiintuneen tilanteen perusteella. Rajaukseen tehty kaksi rajausmuutosta itäreunan peltojen ja lounaisreunan tuotantoalueen vuoksi.</p>  |                         |                 |    |        |                |
| EO-52  | Iivarinkeidas           | Siikainen       | PT | 92 ha  | alan lisäys    |
| <p>Pieni reservisuoalue EO-53n lähellä. Alue lähes täysin VAPOn hallussa ja reunaosat ojitettu. Osalla aluetta vanhaa turvetuotantoa. Tuotantokelpoinen ala noin 108 ha. Lupahakemusta ei ole vielä tehty, mutta tehdään ilmeisesti EO-55 kanssa Leppisuo 2 nimisenä, ehkä loppuvuodesta 2006. Lähellä ei ole asutusta.</p> <p>VAPOn teettämän luontoselvityksen mukaan alue on muuttunutta ja aikaisemman tuotannon vuoksi kuivunutta rämettä. Erityisiä luontoarvoja on Talliviidankyön alueella, jossa on lahoppuustoa. Tämä alue on kuitenkin jo nyt aluevarauksen ulkopuolella.</p>   |                         |                 |    |        |                |
| EO-53  | Kotokeidas              | Siikainen       | PT | 128 ha | alan lisäys    |

Tuotannossa oleva alue, jonka lupahakemus LSY-2005-Y-395 on kuulutettu 27.7.2006 Leppisuo1 nimisenä. Alue lähes kokonaan VAPON hallussa. Pieniä rajausmuutoksia voisi tehdä tuotantoalueen mukaan.

- |       |             |           |    |       |             |
|-------|-------------|-----------|----|-------|-------------|
| EO-55 | Torvikeidas | Siikainen | PT | 56 ha | alan lisäys |
|-------|-------------|-----------|----|-------|-------------|
- Pieni reservisuoalue EO-53n lähellä. Alueesta noin kolmannes VAPON hallussa ja reunaosat ojitettu. Tuotantokelpoinen ala noin 59 ha. Lupahakemusta ei ole vielä tehty, mutta tehdään ilmeisesti EO-52 kanssa Leppisuo 2 nimisenä, ehkä loppuvuodesta 2006 Lähellä ei ole asutusta.
- VAPON teettämän luontoselvityksen mukaan alue on ojituksen vuoksi kuivunutta ja muuttunutta ja rämettä. Luontoarvoja on lähinnä alueen linnustossa.
- |       |          |            |    |        |            |
|-------|----------|------------|----|--------|------------|
| EO-57 | Pahaneva | Merikarvia | KT | 155 ha | ei esitetä |
|-------|----------|------------|----|--------|------------|
- Melko ohutturpeinen ojitettu suoalue lähellä EO-58a. Tuotantokelpoinen yli 2m syvä ala huomattavasti kokonaisalaa pienempi, vain noin 36 ha. Ehdotetaan poistettavaksi MKsta vähäisen merkityksen vuoksi.
- |       |          |            |    |        |             |
|-------|----------|------------|----|--------|-------------|
| EO-58 | Kotoneva | Merikarvia | KT | 255 ha | alan lisäys |
|-------|----------|------------|----|--------|-------------|
- Laaja VAPON tuotantoalue, jolle haetaan lupaa LSY-2005-Y-69. Inventoinnin perusteella kasvaturvevaltainen suoalue lähellä VT8aa, jolle oma suora tieyhteys. Asutusta jonkin verran, 16 taloa 1 km etäisyydellä, mutta 500m etäisyydellä vain 2 taloa. Liikenne ei häiritse asutusta. Rajaustarkistuksia tuotantoalan mukaan.
- |       |            |            |    |       |            |
|-------|------------|------------|----|-------|------------|
| EO-59 | Korvenneva | Merikarvia | KT | 44 ha | ei esitetä |
|-------|------------|------------|----|-------|------------|
- Pieni erillinen suoalue lähellä EO-58. Pääosin ojitettamaton suoalue reunaosia lukuunottamatta, ei tuotantoa. Eteläpäässä lammikko. Ehdotetaan poistettavaksi MKsta.
- |       |                    |            |    |        |             |
|-------|--------------------|------------|----|--------|-------------|
| EO-60 | Iso Rytistönkeidas | Merikarvia | KT | 272 ha | alan lisäys |
|-------|--------------------|------------|----|--------|-------------|
- Laaja tuotantoalue, jolle haetaan lupaa LSY-2004-Y-390, kuulutettu 30.9.2005. Rajausta voisi laajentaa kattamaan koko tuotantoalueen myös Karhuluodon pohjoispuolelta. Kasvaturpeen sijaan tuotanto on pääosin polttoturvetta, jonka varat ovat tutkimuksissakin olleet suuremmat.
- |       |            |            |    |        |             |
|-------|------------|------------|----|--------|-------------|
| EO-63 | Heitonneva | Merikarvia | KT | 107 ha | alan lisäys |
|-------|------------|------------|----|--------|-------------|
- Alue ei ole tuotannossa, mutta suoalue on lähes kokonaan VAPON hallussa, reuna-alueet ojitettu ja keskiosissa joitakin oja, mahdollisesti alueen valmistelua varten. Sijainti Iso-Rydistönkeitaan EO-60 turvetuotantoalueen vieressä helpottaa toimintaa. Alueen polttoturveturvet selvästi kasvaturvevaroja suuremmat, joten luokituksen voisi vaihtaa. Rajausta voisi laajentaa kattamaan koko VAPON alueen. Tuotantokelpoinen alue 108 ha.
- Vapon teettämän ympäristöselvityksen mukaan Heitonneva on kasvillisuudeltaan ja suotyypeiltään melko monipuolinen ja suona melko hyvin säilynyt. Asutusta on alueen eteläpuolella alle 200 m etäisyydellä suoalueesta. Toiminnan rajaaminen eteläosassa tien pohjoispuolelle helpottaisi hieman tilannetta.
- |       |              |            |    |       |            |
|-------|--------------|------------|----|-------|------------|
| EO-64 | Korkeakeidas | Merikarvia | KT | 35 ha | ei esitetä |
|-------|--------------|------------|----|-------|------------|
- Pieni ojitettamaton suoalue, jonka turveturvet vaatimattomat ja painottunut väliturpeisiin. Ei tiedossa tuotantoa tai tuotantovarauksia. Ehdotetaan poistettavaksi MKsta vähäisen merkityksen vuoksi.
- |       |                  |            |    |       |            |
|-------|------------------|------------|----|-------|------------|
| EO-65 | Kuvaskankaanneva | Merikarvia | KT | 53 ha | ei esitetä |
|-------|------------------|------------|----|-------|------------|
- Pieni erillinen suoalue. Pääosin ojitettamaton reunaosia lukuunottamatta, ei tuotantoa. Kasvaturveturvet melko hyvät, mutta keskellä aluetta suolampia. Asutuksen ympäröimä. Ehdotetaan poistettavaksi MKsta.
- |       |               |            |    |       |            |
|-------|---------------|------------|----|-------|------------|
| EO-66 | Hurstinkeidas | Merikarvia | KT | 47 ha | ei esitetä |
|-------|---------------|------------|----|-------|------------|
- Pieni erillinen suoalue. Pääosin ojitettamaton reunaosia lukuunottamatta, ei tuotantoa. Kasvaturveturvet melko hyvät, mutta alue tulisi tällöin olla laajempi lähestyen pohjoispuolella olevaa Hurstinlampea. Ehdotetaan poistettavaksi MKsta vähäisen merkityksen vuoksi.
- |       |           |            |    |        |             |
|-------|-----------|------------|----|--------|-------------|
| EO-67 | Kirinneva | Merikarvia | KT | 165 ha | alan lisäys |
|-------|-----------|------------|----|--------|-------------|
- Laaja tuotantoalue, jolle haetaan lupaa LSY-2004-Y-343. Rajausta voisi laajentaa kattamaan koko tuotantoalueen. Kasvaturpeesta tuotanto on jo siirtynyt pääosin polttoturpeeseen, jonka jäljellä olevat varat ovat tutkimuksissa olleet

kasvuturvevaroja suuremmat. Asutusta jonkin verran, mutta 500 m sisällä vain 1 talo.

- |   |                         |                          |    |        |                |
|---|-------------------------|--------------------------|----|--------|----------------|
| EO-68   | Hellunkeidas            | Merikarvia               | KT | 55 ha  | ei esitetä     |
| <p>Laajan suoalueen pohjoisosaa. Pääosin ojitettamaton reunaosia lukuunottamatta, ei tuotantoa. Kasvuturvevarat melko hyvät arvioituna yhdessä EO-69 kanssa. Vesistövaikutukset voivat kuitenkin olla merkittävät läheisessä Tuorijärven alueella. Sen vuoksi ehdotetaan poistettavaksi MK:sta.</p>   |                         |                          |    |        |                |
| EO-69   | Tuorinkeidas            | Merikarvia               | KT | 51 ha  | ei esitetä     |
| <p>Laajan suoalueen eteläosaa rajautuen Tuorijärven alueeseen. Pääosin ojitettu, mutta ei tuotantoa. Kasvuturvevarat melko hyvät arvioituna yhdessä EO-68 kanssa. Vesistövaikutukset voivat kuitenkin olla merkittävät läheisessä Tuorijärven alueella. Sen vuoksi ehdotetaan poistettavaksi MK:sta.</p>  |                         |                          |    |        |                |
| EO-70   | Alinen-Airos            | Merikarvia               | KT | 52 ha  | ei esitetä     |
| <p>Laajan suoalueen pohjoisosaa. Puoliksi ojitettu, mutta ei tuotantoa. Turvevarat vähäiset arvioituna joen eteläpuolen alueen kanssa. Kokonaisuutena melko ohutturpeista aluetta. Ehdotetaan poistettavaksi MK:sta.</p>  |                         |                          |    |        |                |
| EO-71   | Airoskeidas             | Merikarvia               | KT | 26 ha  | ei esitetä     |
| <p>Ilmeisesti jo metsää kasvava ojitettu suoalue, kasvuturvetta paksuuden puolesta kohtuullisesti, mutta turvevarat pienet. Ehdotetaan poistettavaksi MK:sta.</p>   |                         |                          |    |        |                |
| EO-72   | Haukijärvenkeidas       | Merikarvia,<br>Siikainen | KT | 50 ha  | ei esitetä     |
| <p>Pieni keidassuoalue, jonka reunat ojitettu. Kasvuturvevarat kohtalaiset, mutta asutusta alueen vieressä. Ehdotetaan poistettavaksi MK:sta.</p>   |                         |                          |    |        |                |
| EO-73   | Rapaneva                | Siikainen                | KT | 63 ha  | ei esitetä     |
| <p>Pienehkö suoalue, jonka reunat ojitettu. Kasvuturvevarat melko vähäiset. Alueella on lisäksi pieni Mäntyjärvi ja heti alueen eteläpuolella Typpijärvi. Ehdotetaan poistettavaksi MK:sta.</p>   |                         |                          |    |        |                |
| EO-74   | Heikinneva              | Siikainen                | KT | 44 ha  | ei esitetä     |
| <p>Keskiosistaan ojitettamaton, mutta reunaosissa ojitettu, ei tuotantoa. Tutkittu yhdessä Peränevan kanssa, jolloin ala 191 ha. Alueella hyvät laadultaan kohtalaiset kasvuturvevarat. Tuotantoon ajateltuna voi olla turhan hajanainen suoalue ja keskimäärin metrin kasvuturvekerros liian ohut.</p> <p>Varauksen voisi poistaa, koska alue ei merkittävä ja suon keskiosia ei ole ojitettu.</p>                   |                         |                          |    |        |                |
| EO-75   | Peräneva                | Siikainen                | KT | 43 ha  | ei esitetä     |
| <p>Keskiosistaan ojitettamaton, mutta reunaosissa ojitettu, ei tuotantoa. Tutkittu yhdessä Heikinnevan kanssa, jolloin ala 191 ha. Kokonaisuutena alueella hyvät, laadultaan kohtalaiset kasvuturvevarat. Tuotantoon ajateltuna voi olla turhan hajanainen suoalue ja keskimäärin metrin kasvuturvekerros liian ohut.</p> <p>Varauksen voisi poistaa, koska alue ei merkittävä ja suon keskiosia ei ole ojitettu.</p> |                         |                          |    |        |                |
| EO-76   | Veräjäsunti             | Siikainen                | KT | 30 ha  | säilytetään    |
| <p>Isojoen puolella ottoalue, lupapäätös LSY-2003-Y-44, 87 ha, joka tulee (maa)kuntarajaan asti. Toisaalta pienialainen, mutta voisi liittyä Isojoen puolen tuotantoalueeseen. Suo tiheään ojitettu. Merkitystä vain yhdistettynä viereiseen tuotantoalueeseen.</p>   |                         |                          |    |        |                |
| EO-85   | Mustakeidas-Saarikeidas | Jämijärvi                | PT | 202 ha | alan pienennys |
| <p>Tuotannossa oleva VAPOn alue, jolle haetaan lupaa LSY-2002-Y-404. Tuotannon kaikkien kolmen erillisen hakemusalueen (EO-86 ja sen itäpuolinen Lauttaneva) osalta arvellaan jatkuvan 2025 asti. Aluevarauksen sisällä pieniä metsäalueita ja toisaalta tuotantoa myös aluevarauksen ulkopuolella. Varauksen rajausta tulee korjata tilanteen mukaiseksi.</p>  |                         |                          |    |        |                |

EO-86	Vuorenpäänneva	Jämijärvi	PT	48 ha säilytetään
<p>Tuotannossa oleva VAPON alue, jolle on lupa LSY-2003-Y-266. Tuotannon kaikkien kolmen erillisen hakemusalueen (itäpuolinen Lauttaneva ja EO-85) osalta arvellaan jatkuvan 2025 asti. Tuotantoalue jatkuu Ikaalisten puolelle, jossa pääosa alueesta - merkitty Pirkanmaan maakuntakaavavssa EO 002. Aluevarauksen sisällä pieniä metsäalueita. Lupapäätöksessä LSY-2003-Y-267 on luovuttu Jämijärven puolelle suunnitellusta Lauttanevan pohjoisosan laajennusalueesta, joka olisi ollut Lauttalamien vieressä. Pohjavesialue Ikaalisten puolella huomioitu lupamääräyksissä.</p>				
EO-236	Omasuo	Eura	PT	134 ha ei esitetä
<p>Ojitettu suoalue, jolle arvioitu melko huomattavat kasvuturvevarat, energiaturvevta lähinnä kasvuturpeen alla tai reunaosissa. Alueella ei tuotantoa eikä tiedossa olevia varauksia. Ahmasjärvi heti suoalueen eteläpuolella vaikeuttaa tämän suo-osan kuivatusta, järven eteläpäässä myös mökkejä. Pelkkä pohjoisosa taas jää melko pieneksi ja lähinnä paikallistuotannon tasoiseksi.</p>				
EO-237	Kirvessuo	Eura	PT	143 ha alan lisäys
<p>Alue VAPON hallinnassa ja sen lupa LSY-2004-Y-254 kuulutettu 30.1.2006. Lounaiskulma rajoittuu Natura-alueeseen. Suoalue on reunoiltaan metsäojitettu, mutta myös keskiosien tuotantoa valmistelevat työt tarkoitus aloittaa luvan saatua. Alueella tarkoitus tuottaa aluksi ympäristöturpeita ja syvemmistä osista myöhemmin energiaturvevta.</p> <p>Asutusta lähinnä alueen koillispuolella Vaaljärven lounaispuolella, joista lähes kaikki yli 500m etäisyydellä aluevarauksesta. Mökkejä alueen lounaispuolella Vallolammen rannalla sekä pohjoispuolella Pöytävahannummen suunnalla.</p>				
EO-238	Joutsuo	Eura	PT	104 ha alan lisäys
<p>Alue on VAPON hallinnassa ja tuotannossa, lupapäätös LSY-2005-Y-414 saatu joulukuussa 2006. Eteläosassa on ollut luontoarvoja, mutta alue on luontoinventoinnin jälkeen muuttunut tuotannon laajentuessa. Alue rajoittuu pääosin suo- ja metsäalueisiin ja eteläosassa kahteen peltoon. Erillisiä maataloja alueen pohjois- ja eteläpuolella, joista 4 noin 500 m etäisyydellä. Varausta laajennettu tuotantoaluetta vastaavaksi.</p>				
EO-239	Mustakeidas	Honkajoki, Kankaanpää	PT	233 ha ei esitetä
<p>Laaja kapeahko varausalue, jonka suoalasta pieniä reunaosia ojitettu. Ei tuotantoa tai varauksia. Turvevarat melko suuret, mutta hajanaiset ja kasvuturvevaltaiset. Etelä- ja keskiosassa paksu heikosti maatonut pintakerros, jonka alla heikkolaatuista energiaturvevta. Pohjoisosassa 40 ha alue paremmin energiaturvepeksi sopivaa suota. Luonnonsuojeluselvityksessä paikallinen arvoluokka. Ojitetuilla tai kuivilla alueille kasvanut puustoa. Ei hyviä perusteita säilyttää, mutta ei ehdottomasti poistaakaan. Lähinnä tuotantoon tähtäävien selvitysten puute ja alueen hajanaisuus osoittavat, ettei suolla ole maakunnallista merkitystä turvetuotannossa.</p>				
EO-240	Kotokeidas	Honkajoki	PT	71 ha alan lisäys
<p>Pieni suoalue, jonka osalle on yksityinen tuottaja hakenut luvan LSY-2002-Y-231. Rajausta voisi tarkentaa sisältämään koko tuotantoalan. Alueen ympäristössä melko paljon asutusta 1 km säteellä, mutta 500 m etäisyydellä ainostaan yksi talo. Tuotantoalan pienuus vähentää aiheutuvia haittoja.</p>				
EO-241	Loimansuo	Huittinen	PT	84 ha ei esitetä
<p>Ojitettu suoalue, josta osa VAPON hallinnassa. Tutkimusten mukaan kohtalaiset kasvuturvevarat, minkä vuoksi varaustyyppi tulee ainakin vaihtaa. Merkintä maakuntakaavaan tulee perustella paremmin. Tuotantokelpoinen ala noin 79 ha.</p> <p>VAPON teettämän ympäristöselvityksen mukaan Loimansuo on peltojen ja asutuksen ympäröimä ojitettu rämesuo. Ongelmana on asutuksen läheisyys, 500 m etäisyydellä suosta on jo 10 taloa ja 1 km etäisyydellä 40 taloa. Myös Loimijoki on hyvin lähellä suoaluetta, joten kuivatusvesien vaikutus kohdistuu suoraan jokeen ja sen ranta-asutukseen sekä alajuoksun Vanhakosken Natura-alueeseen. Uuden tuotantoalueen avaamisen ympäristövaikutukset olisivat huomattavat ja siksi aluevarauksesta ehdotetaan luovuttavan.</p>				
EO-242	Heposuo	Huittinen	PT	77 ha alan lisäys
<p>Tuotannossa oleva pieni suoalue, jolle Bio-Humus hakee lupaa LSY-2004-Y-137. Alueen kasvuturvevarat kohtalaiset ja tuotanto on kasvu- ja ympäristöturpeita, minkä vuoksi varaustyyppin voisi vaihtaa. Rajauksen voisi laajentaa etelään kattamaan tuotantoalueen ja poistaa reunan kuivaa aluetta.</p>				



EO-243	Holstinsuo	Huittinen, Punkalaidun	PT	61 ha	alan pienennys
<p>Suoalue, joka on Huittisten puolella täysin ojitettu ja jonka Punkalaitumen puoleinen osa on ehdotettu Pirkanmaan maakuntakaavaan EO-alueena (EO 054). Koko suoalue turvevaroiltaan melko pieni, mutta kasvuturvevarojen ja maakuntakaavojen yhteneväisyyden vuoksi tulisi pitää kaavassa. Asutus yli 500 m etäisyydellä suoalueesta.</p>					
EO-244	Nanhiansuo	Huittinen	PT	249 ha	alan lisäys
<p>Tuotannossa oleva VAPOn alue, jolle lupa LSY-2002-Y-207 yhdessä koillispuolisen Vittassuon kanssa (ei SK5). Tuotantoa hieman aluevarauksen ulkopuolella eikä koko varausalue ole tuotannossa. Varauksen rajaus tulee tarkistaa tilanteen mukaan. Vittassuon alue tulisi lisätä uutena kohteena maakuntakaavaan. Rajauksia korjailtu poistamalla peltoalueita varauksesta ja lisäämällä suoaluetta varaukseen. Periaatteena olisi peltojen jatkuminen ilman jälkikäyttöä haittaavia kiiloja tai välejä pääosalle turvetuotantoaluetta.</p>					
EO-245	Peurakeidas	Jämijärvi	PT	212 ha	ei esitetä
<p>Tien pohjoispuolen suoalueet ojitettu ja pieni osuus peltona, mutta tien eteläpuoli, jossa ovat alueen merkittävät turvevarat on vain paikoin ojitettu. Kuljetuksellisesti Peurakeidas olisi hyvässä paikassa aivan VT23:n varrella, josta syntyy toisaalta kuitenkin maisemallinen ongelma ja toisaalta alue on molemmin puolin tietä, jolloin työkoneet joutuisivat ylittämään valtatie. Alueen rajaaminen vain tien eteläpuolelle pienentää turvevaroja melko paljon. Alueella ei ole tuotantoa tai tiedossa olevia tuotantovaroja. Alueen lähistöllä yllättävän paljon asutusta, 500 m sisällä jopa 6 asuinrakennusta ja 1 km säteellä jo 14. Maisema-, luonto-, asutus- ja liikennevaikutusten vuoksi alueesta ehdotetaan luovuttavan.</p>					
EO-246	Sahrakeidas	Jämijärvi, Kankaanpää	PT	104 ha	ei esitetä
<p>Ojitettu suoalue, jonka keskellä ja reunoilla peltoalueet, mutta alueella ei tuotantoa tai tiedossa olevia varauksia. Tutkimusten mukaan kohtalaiset kasvuturvevarat, tosin käyttökelpoinen alue vain 40 ha, josta keskellä oleva pelto vie osan. Varaus ei ole enää maakuntakaavatasoa.</p>					
EO-247	Soutamatonkeidas (2 kpl)	Kankaanpää	PT	114 ha	ei esitetä
<p>Reunoilta paikoin ojitettu laaja suoalue, jonka turvevarat alueen kokoon nähden melko pienet. Pohjoisosassa hieman enemmän ojitusta, mutta keski- ja eteläpuoleisella osalla pieniä lampia. Ei tuotantoa, eikä tiedossa olevia varauksia. Tutkimusten perusteella kummankin alueen turpeissa maatumaisuusvaihtelua, joka heikentää käyttökelpoisuutta. Varaus tulisi poistaa ja suoalue säilyttää.</p>					
EO-248	Piillisuo	Kokemäki	PT	206 ha	ei esitetä
<p>Laaja suoalue, joka on lähes täysin ojitettu ja josta joskus nostettu turvetta paikalliseen käyttöön. Alueen energiaturvevarat melko suuret. Ei tuotantoa, eikä tiedossa olevia varauksia. Valunta ojien kautta vieressä kulkevaan Piilijokeen ja Säöksjärveen. Pienempi, pohjoinen osa suosta, Piillisuo, ei sovellu kuivatusvaikeuksien vuoksi turvetuotantoon. Eteläinen Iso Piillisuo rajoittuu myös Piilijokeen, joten ainakin osa suosta on varsin vaikeasti kuivattavaa. Piilijoen kylä on varsin lähellä varauksen eteläosaa. Asutusta melko paljon lähistöllä, 500 m sisällä 11 asuinrakennusta ja 1 km säteellä 31 asuinrakennusta ja 15 kesämökkiä. Säöksjärven tila on ollut vielä tyydyttävä, vaikka heikentyi 1980-luvulta alkaen metsien ja soiden ojituksen seurauksena. Järvelle suunnitellaan vedenpinnan nostoa noin 20 cm. Asutuksen ja vesistövaikutusten vuoksi ei esitetä maakuntakaavaan.</p>					
EO-249	Laesuo (2 kpl)	Kokemäki	PT	75 ha	ei esitetä
<p>Kaksiosainen laaja suoalue, joka on lähes täysin ojitettu. Kartalla nimenä Laesuo, samoin turveraportissa, joten korjataan SK5 aluevarauksen nimi Laessuo. Alueen energiaturvevarat melko suuret. Ei tuotantoa, eikä tiedossa olevia varauksia. Turvetutkimuksissa mainitaan tuotantoa hankaloittavana tekijänä alueen kapeus ja pitkulaisuus sekä paikoin korkea turpeen rikkipitoisuus. Pintaturve heikkolaatuista eikä sovellu kasvuturvetuotantoon. Asutusta jonkin verran ympäristössä, vaikkakin pääosin 500 m kauempana. Suoalue ei maakunnallista tasoa tuotantoa vaikeuttavien tekijöiden vuoksi.</p>					
EO-250	Laminsuon yläosa	Köyliö	PT	48 ha	alan lisäys
<p>Peltoihin rajautuva pieni reunoilta ojitettu suo. Ei vielä tuotantoa, mutta noin puolet alueesta VAPOn hallinnassa ja laajennusalueena mukana eteläpuolisen Lammisuon EO-271 luvassa LSY-2003-Y-431. Laajennusalueelle suunniteltu pintavalutuskenttä.</p>					

- EO-251 Lattamerensuo (2 kpl) Köyliö PT 243 ha ei esitetä  
Kaksiosainen laaja suoalue, jonka eteläosa on lähes täysin ojitettu ja pohjoisosa on reunoilta metsäoitettu. Alueen energiaturvevarat melko suuret, vaikka tutkittu suo onkin kaksinkertainen aluevaraukseen nähden. Ei asutusta 1 km etäisyydellä. Sonnilanjoki, jota jo kuormittaa 3 - 5 km etelämpänä oleva Lammisuon - Kakkurisuon turvetuotantoalue ja varavankila, kulkee eteläosan halki. Ei tuotantoa, eikä tiedossa olevia varauksia, vaikka alue soveltusi turvetuotantoon. Tämä käyttämättömyys on ainoa peruste luopua varauksesta.
- EO-252 Järvisuo Köyliö PT 111 ha ei esitetä  
Laajahko suoalue, joka on pääosin tiheään ojitettu. Alueen nimi kartalla Sikasuo, jota myös GTK:n turvetutkimuksissa käytetty. Varsinainen Järvisuo jää kokonaan alueen luoteispuolelle. Suon pohjoisosan vedet valuvat Kokemäenjokeen Sonnilanjoen ja eteläosan Eurajokeen Mustajoen kautta. Alueen energiaturvevarat melko suuret ja kasvuturvevarat kohtalaiset. Ei tuotantoa, eikä tiedossa olevia varauksia, vaikka alue soveltusi turvetuotantoon. Tämä käyttämättömyys on ainoa peruste luopua varauksesta.
- EO-253 Ruotanansuo Köyliö PT 104 ha ei esitetä  
Kapeahko suoalue VT:n lähellä, joka on lähes täysin ojitettu. Alueen turvevaroista ei inventointitietoa. Ei tuotantoa, eikä tiedossa olevia varauksia. Karttamerkitöjen perusteella ainakin kaakkoispää metsittyä, samoin laajemman luoteispään reunat. Valumavedet suolta päätyvät Sonnilanjokeen eteläpuolella olevan pienen järven (Ruotana) kautta. Järvi voi vaikeuttaa kuivatusta. Suon turvevaroilla ei liene maakunnallista merkitystä.
- EO-255 Kakkurinsuo Köyliö PT 111 ha alan pienennys  
Varaukselle VAPOn lupa LSY-2003-Y-431, joka pääosin kuitenkin varauksen EO-271 alueella. Varausalue on osin VAPOn hallussa ja tuotantoalue on hieman varausta laajempikin. Rajauksen voisi tarkentaa kattamaan koko tuotantoalueen ja toisaalta supistaa itäreunaa tuotantoalueen ja pääojan mukaisesti.
- EO-256 Loukaskeidas Karvia PT 59 ha säilytetään  
VAPOn tuotannossa olevalla varauksella on lupa LSY-2002-Y-351, joka kattaa myös EO-39 alueen. Varausalue on täysin VAPOn hallussa. Varauksen ympärillä on pari pientä peltoa, muutoin alue rajautuu suon reunaosiin. Etelä- ja itäpuolella Rannankylän tien varrella on harvakseltaan asutusta, joista muutama on alle 500 m säteellä.
- EO-257 Mustakeidas Karvia PT 466 ha alan lisäys  
VAPOn tuotannossa olevalla varauksella on lupa LSY-2002-Y-350. Varausalue on VAPOn hallussa ja tuotantoalue on hieman varausta laajempikin. Rajaus tarkennetaan kattamaan koko tuotantoalueen ja lisäyksenä esitetään mm. vesienkäsittelyn pintavalutukseen esitetty suoalue itäreunalla. Alueen ympäristössä melko paljon asutusta, 1 km säteellä noin 17 maataloa, joista 7 alle 500m etäisyydellä.
- ER-266 Viheräperänkeidas Kankaanpää PT 217 ha alan pienennys  
Tuotannossa oleva VAPOn alue, jolle haetaan lupaa LSY-2004-Y-294. Tuotantoa myös aluevarauksen ulkopuolella. Aluevaraus rajoittuu Natura-alueeseen, jonka suhteen rajausta tulee paikoin tarkistaa. Toisaalta varauksen koillispuolella mahdollisuus laajentua ojitettulle suoalueelle, jolla muutamia peltoja. Suoalue rajoittuu Hämeenkanhaaseen, joka arvokas harju- ja pohjavesialue. Lupalausunnoissa vaaditaan pohjaveden riittävyyden varmistamista läheisille vedenottamoille. Alueen jälkikäytössä tulee huomioida myös Puolustusvoimien aluetarpeet.
- EO-271 Lamminsuo Köyliö PT 261 ha alan lisäys  
Varaukselle on VAPOn lupa LSY-2003-Y-431, joka kattaa myös osan EO-250 ja EO-255 alueista. Varausalue on pääosin VAPOn hallussa ja tuotantoalue on hieman varausta laajempikin. Rajauksen voisi tarkentaa kattamaan koko tuotantoalueen. Lammisuon allikkoalueella on huomattavia luontoarvoja ja suojelutavoitteita. Se ei ole myöskään mukana lupa-alueessa. Useita lampareita sisältävä allikkoalue on sekä erikoinen että vaikeasti kuivattava. Rajaus ehdotetaan pienennettäväksi tältä osin lupahakemuksen mukaiseksi.
- Toisaalta Bio-Humus on hakenut lupaa LSY-2004-Y-353 osin EO-alueen koillisosaan ulottuvalle suoalueelle. Tämä myös tuottaa ristiriitoja allikkoalueeseen luontoarvojen kanssa. Tuottaja on neuvotellut alueesta ympäristökeskuksen kanssa ja luontoarvot turvaava rajaus on löydettävissä. Kakkurisuon itäinen keidas aina kaakoispuolisille pelloille tulee muuttamaan rajatunkin turvetuotannon myötä. Siksi turvetuotantoalueen voisi laajentaa kattamaan koko kuivuvan itäisen keitaan ja pyrkiä säilyttämään alueen keskellä jäävä allikkoalue.

UEO-301 Kurkelansuo Nakkila KT 134 ha uusi alue  
Peltojen ympäröimä suoalue VT-2 varressa Nakkilan eteläpuolella Tattaran kylän itäpuolella. Alueella vanhaa turvetuotantoa 1970-luvulta alkaen ja nyt tuotantoalue siirtynyt Kekkilän hallintaan. Alueelle haetaan lupaa LSY-2004-Y-349 kasvuturvetuotantoon noin 50 ha alueella. Kuivatusvesien käsittelyä tehostetaan pintavalutuskentän avulla.

Alueen ympäristössä runsaasti asutusta. Turvetuotantoa on tällä hetkellä lähinnä suon pohjoisosassa ja tuotantoalueen ja peltojen välillä parisataa metriä suoaluetta. Varaus on ehdotettu suon reunojen mukaiseksi, koska pelto on alueen jälkikäyttönä todennäköinen. Tutkimusten perusteella koko suoalue ei ole tuotantokelpoinen, mutta noin 80 ha alue on yli 2 m syvää.

UEO-302 Ojasuo Lappi KT 73 ha uusi alue  
Tuotannossa oleva suoalue, jolle Bio-Humus hakee ympäristölupaa LSY-2005-Y-150. Alueella tuotetaan kasvu- ja ympäristöturpeita yrityksen käyttöön. Suoalue on metsän ympäröimä ja lähistöllä on varsin vähän asutusta, 500 m säteellä vain yksi ja 1 km säteellä 9 asuinrakennusta ja 8 loma-asuntoa, lähinnä Ojajärven ympärillä. Kuivatusvedet johdetaan kuitenkin Ojajärvestä laskevaan ojaan, joten ne eivät vaikuta järven tilaan. Lupahakemuksessa esitetään vesien käsittelyn tehostamista kasvillisuus/suodatinkentällä.

UEO-303 Vittassuo Huittinen KT 105 ha uusi alue  
Osin VAPOn hallinnassa oleva suo, jolle on lupa yhdessä Nanhiansuon kanssa LSY-2002-Y-207. Vittassuon tuotantoala on luvassa 53,8 ha. Suon luonnontila muuttunut jo ennen tuotantoluvan hakemista ja suolla on ollut paikallista turpeenottoa noin 6 ha alueella. Suon turvevarat melko hyvät ja kasvuturvevaltaiset. Asutus alueen ympärillä melko vähäistä - alle 500 m sisällä yksi maatalo ja 1 km säteellä 7 asuinrakennusta. Suo esitetään merkittävän uutena turvetuotantoalueena, jolla on tuotanto käynnistymässä.

UEO-304 Hakasuo Huittinen KT 124 ha uusi alue  
Kasvuturvevaltainen suo aivan kunnan rajalla, suoalasta noin viidennes Punkalaitumen puolella. Suolla on pieniä erikäisiä turpeenottoaloja hajanaisesti ja suon poikki kulkee leveä voimalinja. Suo on keskiosan keidasrämettä lukuunottamatta ojitettu. VAPOn on tehnyt suosta luontoselvityksen ja vuokrannut suoaluetta, mutta suolle ei ole vielä haettu ympäristölupaa. Arvio tuotantoalasta on noin 124 ha. Suon ympäristössä 200 - 500m etäisyydellä 5 maataloa, joista 4 Punkalaitumen puolella. Suo rajautuu lähes joka puolelta peltoihin. Vedet valuvat Sammunjoen kautta Kokemäenjokeen. Suo olisi lähitulevaisuuden mahdollinen tuotantoalue. Suon luonnontila on jo menetetty ojituksen, hajanaisen turpeenoton ja voimalinjan vuoksi.

UEO-305 Jouppilankeidas Karvia PT 80 ha uusi alue  
Ehdotettu uusi varausalue on ojitettu ja VAPOn hallinnassa oleva suoalue, jolle haetaan ympäristölupaa LSY-2004-Y-342, kuulutettu 26.1.2006. Alueen ympäristössä on hakemuksen mukaan 7-8 taloa noin 500 m etäisyydellä. Osa taloista on Parkanon puolella, jonne myös haettava lupa-alue jatkuu. Varausta esitetään hieman hakemusta laajempuna VAPOn alueesta teettämän ympäristöselvityksen mukaisesti. Alueen turvevarat varsin hyvät.

Koivistonkeidas

Kankaanpää

Allikkoalueita sisältävä keidassuo, jolla on luontoselvitysten perusteella merkittäviä luontoarvoja. Keitaiden keskiosat ovat ojitettamattomia suoaluetta. Pohjoisosassa erityisesti maisema-arvoja. Aluetta ei tule esittää uutena turvetuotantoalueena.

LIITE 4. Energia- ja ympäristöturpeen tarve vuoteen 2020

SATAKUNTA

2005\* maa-ala  
795600 osuus  
ha maa-alasta

Suotiedot	ha
Metsätieteellinen suo	195000
Geologinen suo	81728
Teknisesti käyttökelpoinen ala	37595
Turvetuotantoala	3606
Tuotantoalan poistuma ha/a	180
Turvetuotannon keskisato, MWh/ha	430
Ympäristöturve vuonna 2005, ha	960

187545 23,6 %  
78769 9,9 %  
35840 4,5 %  
6000 0,8 %

Energiaturve				
Vuosi	2005	2010	2015	2020
Turpeen käyttö ennuste, GWh	1530	1310	1697	1742
Turpeen tuotantoalan tarve, ha	3606	3600	4000	4000
Maakunnan oma tarve, ha	3559	3046	3948	4051
muille maakunnille, ha	47	554	52	
hankinta muilta maakunnilta				51

Kasvu- ja ympäristöturve				
Vuosi	2005	2010	2015	2020
Ympäristöturve, ha	960	1172	1564	1996
josta uutta tuotantoalaa, ha		429	989	1551

lähde:

Energia- ja ympäristöturpeen kysyntä ja tarjonta vuoteen 2020 mennessä.  
Flyktman M. Tutkimusselostus PRO2/2085/05, VTT Prosessit.  
Laskennassa mukana Punkalaidun

2005\*: uusilla selvityksillä ja kuntamuutoksilla korjatut tiedot

LIITE 5 KARTTALIITTEET (erilliset kartat A3-kokoa)

LIITE 5a Satakunnan pohjoisosan turvetuotannon aluevaraukset  
(erillinen karttaliite SAT\_P\_EOtu.pdf)

LIITE 5b. Satakunnan eteläosan turvetuotannon aluevaraukset  
(erillinen karttaliite SAT\_E\_EOtu.pdf)