



Résumé

Je présente ici les analyses et les typifications éventuelles des noms publiés par Sudre pour la Section *Suberecti* P.J. Müller.

Abstract

I present the analyzes and the possible typifications of the names published by Sudre for the *Suberecti* P.J. Müller Section.

« *Rubus sulcatus* Vest var. *apricus* Sudre »

Nom typifié ici : *Rubus nitidus* Weihe & Nees subsp. *laetevirens* Sudre ex H. Marcaillou & A. Marcaillou (*Bull. Soc. Hist. Nat. Autun* 15 : 256, 1903).

Préambule : La première publication dans *Rub. Pyr.* est sous le nom de *Rubus nitidus* W. et N. subsp. *laetevirens* (*Bull. Ass. Franç. Bot.*, 2 (20-21) : 204, 1899). Ce nom est provisoire (donc invalide). Un peu plus tard, Sudre lui subordonne un nom de substitution : *Rubus sulcatus* Vest var. *apricus* Sudre (*Bull. Ass. Franç. Bot.* 4 : 158, 1901), nom aussi provisoire et donc invalide. Dans le fasc. 4 de *Rub. Pyr.*, qui doit statuer sur le rang correct du nom et ainsi le valider, il n'est pas repris (ni en tant que *laetevirens* ni par son nom de substitution var *apricus*). Il faut attendre le *Bulletin d'histoire Naturelle d'Autun* de 1903 pour que cette publication valide ce nom (*Rubus nitidus* Weihe & Nees subsp. *laetevirens* Sudre ex H. Marcaillou & A. Marcaillou). C'est donc ce nom-là qui va être typifié. Nous verrons ensuite pour *Rubus sulcatus* West var. *apricus* Sudre.

Lectotype (désigné ici) : BORD_SU_001_068 (figure 1).

Synonymes : ≡ *Rubus sulcatus* Vest var. *apricus* Sudre (*Bull. Ass. Franç. Bot.* 4 : 158, 1901), publ. nom. inval. (nom. prov.), ≡ *Rubus laetevirens* (Sudre ex H. Marcaillou & A. Marcaillou) Prain (*Index Kew.*, suppl. 5 : 224, 1921), nom. illeg., non *R. laetevirens* Progel, ≡ *Rubus nitidus* Weihe & Nees subsp. *laetevirens* Sudre (*Bull. Ass. Franç. Bot.* 2 (20-21) : 204, 1899), publ. nom. inval. (nom. prov.).

Texte de l'étiquette : « *R. sulcatus* Vest. (groupe), Herbarium H. Sudre, *Rubus sulcatus* Vest. var. *apricus* Sudre, *R. laetevirens* Sudre non Progel, En amont des gorges d'Orlu, pét. roses, fil. blancs > st. verdâtres, j.c. glabres, pollen mélangé, Ariège, 13. 8. 1898, H. Sudre ».

Texte des autres étiquettes : copie du protologue publié dans *Rub. Pyr.* in *Bull. Assoc. Franç. Bot.* 2 (20-21) : 204 (1899) avec un ajout manuscrit de Sudre : « non Progel ».

Remarques : Les deux planches présentes dans l'herbier de Sudre semblent correspondre à une même (et seule) récolte. Il serait alors possible d'envisager la planche 001_068_B comme faisant partie du lectotype. Elle ne possède cependant ni de date ni de numéro de récolte. Le lectotype étant en plus très complet, c'est pour tout cela que je ne la désigne pas comme telle.

« *Rubus sulcatus* Vest var. *apricus* Sudre »

Nom typifié ici : *Rubus sulcatus* Vest var. *apricus* Sudre (*Rubi eur.* : 17, 1908).

Préambule : Dans le protologue in *Rubi eur.*, p. 17, 1908, Sudre ne fait aucune référence à la publication de Marcaillou, et on ne peut donc pas considérer que ce soit un nom nouveau pour *Rubus nitidus* subsp. *laetevirens* Sudre ex H. Marcaillou & A. Marcaillou. Il semble donc intéressant de typifier aussi ce nom. Ce sera un cas où deux noms sont typifiés sous un même titre. Le lectotype sera le même que pour *Rubus nitidus* Weihe & Nees subsp. *laetevirens* Sudre ex H. Marcaillou & A. Marcaillou (*Bull. Soc. Hist. Nat. Autun* 15 : 256, 1903) désigné ci-dessus, ce qui engendre une synonymie nomenclaturale entre les deux séries de noms.

Lectotype (désigné ici) : BORD_SU_001_068 (figure 1).

Synonymes : ≡ *Rubus nitidus* Weihe & Nees subsp. *laetevirens* Sudre ex H. Marcaillou & A. Marcaillou (*Bull. Soc. Hist. Nat. Autun* 15 : 256, 1903), ≡ *Rubus laetevirens* (Sudre ex H. Marcaillou & A. Marcaillou) Prain (*Index Kew.*, suppl. 5 : 224, 1921), nom. illeg., non *R. laetevirens* Progel, ≡ *Rubus nitidus* Weihe & Nees subsp. *laetevirens* Sudre (*Bull. Ass. Franç. Bot.* 2 (20-21) : 204, 1899), publ. nom. inval. (nom. prov.), ≡ *Rubus sulcatus* Vest var. *apricus* Sudre (*Bull. Ass. Franç. Bot.* 4 : 158, 1901), publ. nom. inval. (nom. prov.).

« ***Rubus plicatus* W. et N. var. *interfoliatus* Sudre** »

Nom à typifier : *Rubus plicatus* Weihe & Nees subsp. *interfoliatus* Boulay (*Ass. Rub.* : 4, 1888).

Préambule : Le basionyme de ce taxon vient de Boulay en tant que sous-espèce. *Rubus plicatus* W. et N. var. *interfoliatus* Sudre est une recombinaison dans *Batoth. Eur.* Ce serait dans l'herbier de Boulay qu'il faudrait typifier ce nom. Il semble que cet herbier ait été détruit pendant la Seconde Guerre mondiale. Un bon type reste donc à chercher dans les herbiers.

Synonymes : = *Rubus spicifolius* Boulay (*Ronces vosgiennes* : 81, 1868), ≡ *Rubus plicatus* Weihe & Nees var. *interfoliatus* (Boulay) Sudre (*Batoth. Eur.* 5 : 64, 1907).

Remarques : La part d'herbier BORD_SU_002_054 fait partie du matériel original. La BORD_SU_002_055_A est un syntype de la collection des « Ronces vosgiennes ». Elle comporte deux dates. Il serait possible de lectotypifier une partie (primocanne ou inflorescence par exemple). Je laisse à qui voudra typifier les ronces de Boulay le choix de le faire ou non à partir de cette planche.

« ***Rubus plicatus* W. et N. var. *acuminatus* Sudre** »

Nom typifié ici : *Rubus plicatus* Weihe & Nees var. *acuminatus* Sudre (*Batoth. Eur.* 3 : 38, 1905).

Préambule : Ce taxon est déjà noté comme typifié par Sales & Moriera (planche de l'herbier de l'université de Coimbra COI00077231). Il semble cependant qu'aucun article n'a jamais été rédigé à ce sujet et donc que cette typification n'est pas effective.

Lectotype (désigné ici) : BORD_SU_002_063 (figure 2).

Texte de l'étiquette : « H. SUDRE_BATOTHECA EUROPAEA Fasc. III. 1905, Sect 1_Suberecti_P.J. Müll., 101_RUBUS PLICATUS W. et N. rub. germ. p. 15 t. I (1822) ; Focke syn. p. 111. var. *acuminatus* Sud., Allemagne_Braunscheig : Bois, alt. 100 m. Pétales roses ; étamines rosées, égalant les styles verdâtres ; 27.6.1903 ; coll. F. Kretzer ».

Texte des autres étiquettes : Copie du protologue publié dans *Batoth. Eur.* p. 38 (1905).

Remarques : C'est la seule planche pouvant servir de lectotype à ce nom dans l'herbier de Sudre.

« ***Rubus plicatus* W. et N. var. *smiglensis* Sudre** »

Nom typifié : *Rubus opacus* Focke var. *smiglensis* Spribille (*Abh. Bot. Ver. Prov. Brandg.* 39 : 45, 1897).

Préambule : Le basionyme de Spribille a déjà été typifié par Weber : WEBER, H. E. (1985) : *Rubi Westfalici*. Die Brombeeren Westfalens und des Raumes Osnabrück (*Rubus* L., Subgenus *Rubus*), 452 S. – Westf. Museum Naturk., Landschaftsverband Westf.-Lippe), Münster i. W. (également publié sous le nom *Abh. Westf. Museum Naturk.* 47 (3) : 1-452). *Rubus opacus* Focke var. *smiglensis* Sudre n'est qu'un isonyme.

Synonyme : ≡ *Rubus plicatus* Weihe & Nees var. *smiglensis* (Spribille) Sudre (*Batoth. eur.* 5 : 64, 1907).

Remarques : Il n'y a pas de planches pouvant servir de matériel original dans l'herbier de Sudre.

« ***Rubus plicatus* W. et N. var. *glandulifer* Sudre** »

Nom typifié ici : *Rubus plicatus* Weihe & Nees var. *glandulifer* Sudre (*Rubi eur.* : 19, 1908).

Préambule : Il semble que ce soit la seule publication de ce nom.

Lectotype (désigné ici) : BORD_SU_002_108 (figure 3).

Synonymes : = *Rubus glanduliger* W. C. R. Watson (*Rep. Bot. Soc. Brit. Isles* 10, p. 794, 1935).

Texte de l'étiquette : « Ex Herb. E. F. Linton, *Rubus lentiginosus* Lees, Graffham in Sussex, Legi ipse, rec. velu (ajout Sudre), 2.8.1901 ».

Texte des autres étiquettes : « voir un *lentiginosus* dans le *R. carpinifolius* » : étiquette manuscrite, auteur inconnu (Sudre ?).

Copie du protologue de *Rubi eur.* p. 19, 1908.

Ajout manuscrit : Apparemment de Sudre vu l'écriture : « *R. opacus* var. *glandulifer* ».

Remarques : Je justifie la typification de ce taxon car Sudre lui-même dans son texte sous la diagnose estime que cette plante (de même que cette planche) « n'est pas la *R. lentiginosus* de Lees. ». Par contre le synonyme (*R. glanduliger* W.C.R. Watson) possède déjà un autre type.

« ***Rubus nitidus* W. et N. var. *divaricatus* Sudre** »

Nom typifié : *Rubus divaricatus* P.J. Müll. (*Flora* : 130, 1858).

Préambule : Ce nom de P.J. Müller a déjà été typifié : A. van de Beek, 1974, Die Brombeeren des geldrischen Distriktes innerhalb der Flora der Niederlande, *Meded. Bot. Mus. Herb. Rijks Univ. Utrecht* 415 : 1-195.

Synonymes : ≡ *Rubus nitidus* Weihe & Nees subsp. *divaricatus* (P.J. Müll.) Boulay in Rouy et Camus (*Flore de Fr.* : 39, 1900), ≡ *Rubus nitidus* Weihe & Nees var. *divaricatus* Sudre (*Rubi eur.* : 19, 1908), ≡ *Rubus suberectus* Anders. f. *divaricatus* (P.J. Müll.) E.G. Camus (*Cat. Pl. Fr.* : 81, 1888).

Remarques : Deux planches de l'herbier de Sudre sont du matériel original (datées de 1857). Il s'agit des BORD_SU_003_059 et BORD_SU_003_061.

« ***Rubus nitidus* W. et N. var. *valdebracteatus* Sudre** »

Nom typifié ici : *Rubus valdebracteatus* Sudre (*Bull. Ass. Pyr. Ech. Plantes* 14 : 7, 1904).

Préambule : Lors de la première publication de ce nom, Sudre le classe au rang spécifique. C'est donc à ce rang qu'il va être typifié.

Lectotype (désigné ici sur deux parts) : BORD_SU_003_091 et BORD_SU_003_091_B (figure 4).

Synonymes : ≡ *Rubus nitidus* Weihe & Nees var. *valdebracteatus* (Sudre) Sudre (*Rubi eur.* : 19, 1908).

Texte de l'étiquette : « Herbier H. Sudre, *Rubus valdebracteatus* Sud., Auf Linntsandstein beim St Johaner schutzenhaus (Saarbrücken), 13 juli. 1869, Pét. et ét. blanches, Leg. Winter, Sudre, 43 ».

Texte des autres étiquettes : Copie du protologue publié dans *Bull. Soc. Pyr.* n° 312, (1904).

(sur BORD_SU_003_091_B) copie de la publication de *Rubi eur.* p. 19, 1908 et « 43 » manuscrit par Sudre.

Remarques : Notons la présence d'une seconde récolte faisant partie du matériel original : BORD_SU_003_090.

« ***Rubus nitidus* W. et N. var. *oblongifrons* Sudre** »

Nom typifié ici : *Rubus nitidus* Weihe & Nees microgene *oblongifrons* Sudre (*Batoth. Eur.* : 19, 1903).

Préambule : C'est bien en tant que microgène que ce nom a été publié dans son protologue.

Lectotype (désigné ici) : BORD_SU_003_073 pro parte : feuille (figure 5).

Synonyme : ≡ *Rubus oblongifrons* (Sudre) E.G. Camus & Malinv. (*Bull. Herb. Boissier*, ser. 2, 5 : 975, 1905), ≡ *Rubus nitidus* Weihe & Nees var. *oblongifrons* (Sudre) Bouvet (*Bull. Soc. Études Sci. Angers* 36 : 5, 1907).

Texte de l'étiquette : « H. SUDRE_BATOTHECA EUROPAEA Fasc. I. 1903, Sect 1_Suberecti_P.J. Müll., 1_RUBUS NITIDUS W. et N. rub. germ. p. 19 ; Focke syn. p. 123 ; N. Boul. ap. Rouy et Cam. Fl. Fr. t. VI, p. 41 (sp. coll.), Microgen. *R. oblongifrons* Sud., France_Tarn : Cambon, bord des ruisseaux ; micaschiste, alt. 200 m., Pétales rosés ; étamines blanches, dépassant peu les styles verdâtres ; Fleurs 16.6.1903 ; Fruits et feuilles 15.7.1903, Coll. H. Sudre., réc. glabre (manuscrit supplémentaire) ».

Texte des autres étiquettes : Copie du texte publié dans *Rubi eur.* p. 19 (1908).

Remarques : Les douze planches de l'herbier de Sudre provenant de l'Occitanie (Tarn exclusivement) sont toutes du matériel original. Une seule est directement liée par son étiquette à la série de *Batotheca Europaea*. C'est donc elle qui a été choisie comme lectotype. Elle est d'ailleurs très représentative de l'espèce. Le problème est que deux dates sont données sur cette étiquette. J'ai décidé de considérer la feuille (datée séparément de l'inflorescence) comme lectotype car c'est cet organe qui caractérise le plus cette plante. Je désigne donc aussi comme épitype l'inflorescence de cette planche pour compléter la typification de ce nom.

Épitype (désigné ici) : BORD_SU_003_073 pro parte : inflorescence (figure 5).

« ***Rubus micranthelus* P.J. Müll. in Sud. » pro hybr.**

Nom typifié ici : *Rubus micranthelus* P.J. Müll. ex Sudre, pro hybr. (*Bull. Soc. Études Sci. Angers* 31 : 4, 1906).

Préambule : Les noms des hybrides ne sont pas provisoires dans cette publication. C'est donc bien là que se trouve sa première publication car Müller n'a jamais décrit cet hybride supposé (*Rubus nitidus* var. *divaricatus* × *sulcatus*).

Lectotype (désigné ici) : BORD_SU_003_094 (figure 6).

Texte de l'étiquette : « Herbier H. Sudre, × *Rubus micranthelus* P.J. Müll, *R. divaricatus* β *roseiflorus* × *sulcatus* Sudre, forêt d'Ancenis, De l'Isle, pét. rosulés, Et. blanches < st. verd., Juillet, Stérile, Sudre. ».

Texte des autres étiquettes : Copie du texte publié dans *Rubi eur.* p. 20 (1908).

Remarques : Bien que ce taxon soit de P.J. Müller, il a été publié par Sudre. Il n'a donc pas été typifié en 2017 (typification des ronces de l'herbier Müller par Beek *et al.*, 2017). Une seule mais bonne part d'herbier étant conservée dans l'herbier de Sudre, il me semble normal de la choisir comme lectotype.

« *Rubus nitidus* W. et N. var. *angulibasis* Sudre »

Nom typifié ici : *Rubus integribasis* P.J. Müll. ex Boulay var. *angulibasis* Sudre (*Bull. Soc. Études Sci. Angers* 35 : 3, 1906).

Préambule : Le rang de variété permet de dire que ce nom n'est pas provisoire et donc valide (comme c'est le cas pour les variétés dans *les diagnoses* de 1906, contrairement aux espèces).

Lectotype (désigné ici) : BORD_SU_004_013 (figure 7).

Synonyme : ≡ *Rubus nitidus* Weihe & Nees var. *angulibasis* (Sudre) Sudre (*Rubi eur.* : 20, 1908).

Texte de l'étiquette : « Herbier H. Sudre, *Rubus integribasis* Mul v. *angulibasis* Sud., Pét. rose clair, fil. blancs > st. verd., j.c. glabres, pollen peu mélangé, Vosges : St Dié, 12 juil. 1866, N. Boulay. ».

Texte des autres étiquettes : Copie du texte publié dans *Rubi eur.* p. 20 (1908).

Remarques : Bien que dans le protologue ce nom indique normalement une plante de l'herbier Müller, il semble qu'aucune typification n'ait été faite. C'est pour cela que je propose la planche présente dans l'herbier de Sudre et qui correspond parfaitement à la plante citée dans le protologue (aussi bien celui de 1906 que dans *Rubi eur.* de 1908). C'est la seule planche de cette ronce présente dans l'herbier Sudre (et provenant certainement de l'herbier Müller).

« *Rubus nitidus* W. et N. var. *pseudosulcatus* Sudre »

Nom typifié ici : *Rubus nitidus* Weihe & Nees var. *pseudosulcatus* Sudre (*Batoth. Eur.* 5 : 65, 1907).

Préambule : Dès le protologue, ce nom est donné au rang variétal.

Lectotype (désigné ici) : BORD_SU_004_020 pro parte : primocanne (figure 8).

Texte de l'étiquette : « H. Sudre _ Batotheca Europaea _ Fasc. V. 1907, Sect. 1. _ suberecti P. J. Müll., N° 212, *Rubus nitidus* W. et N. subsp. *integribasis* P.J. Müll. var. *pseudosulcatus* Sud., France. _ Sarthe, Yvrè l'Evêque, près de l'étang de Bordebeurre. Pétales rosulés : étamines blanches dépassant les styles verdâtres, 6 et 8 1906, Coll. Henry. ».

Remarques : La planche de l'herbier de Sudre comporte deux dates sur son étiquette. J'ai décidé de considérer la feuille et sa primocanne comme lectotype car ce sont ces organes qui caractérisent le plus cette plante. Je désigne donc aussi un épitype pour compléter la typification de ce nom : l'inflorescence (fleurie) de cette planche.

Notons aussi que deux autres planches (une seule récolte) sont aussi des syntypes : BORD_SU_004_022 et BORD_SU_004_022_B.

Épitype (désigné ici) : BORD_SU_003_020 pro parte : inflorescence fleurie (figure 8).

« *Rubus nitidus* W. et N. var. *hamulosiformis* Sudre »

Nom typifié ici : *Rubus nitidus* Weihe & Nees var. *hamulosiformis* Sudre (*Rubi eur.* : 20, 1908).

Préambule : C'est la seule publication connue de ce nom par Sudre.

Lectotype (désigné ici sur 2 parts) : BORD_SU_004_040_A et BORD_SU_004_040_B (figure 9).

Texte de l'étiquette : « H. Sudre Flora Gallica, *Rubus nitidus* W. N. var. *hamulosiformis* Sud, Sarthe, Le Mans, à l'Angevinière, Pét. rosulés, fil. Blancs > st. rosulés, c. glabres, recept. à peu près glabre, 16.06.1906, Leg. Coillot. ».

Texte des autres étiquettes : (sur BORD_SU_004_040_B) copie du protologue de *Rubi eur.*, p. 20, 1908.

Remarques : C'est la seule récolte présente dans l'herbier de Sudre.

« *Rubus nitidus* W. et N. var. *caeresiensis* (Sudre et Gravet) Sudre »

Nom à typifier : *Rubus ammobius* Focke f. *montivagus* Gravet ex Focke in Asch. & Graebn. (*Syn. Mitteleur. Fl.* 6 : 462, 1902).

Préambule : Il s'agit d'un nom nouveau pour *Rubus ammobius* f. *montivagus* Gravet ex Focke, non *Rubus montivagus* Gand., comme le montre le texte de l'étiquette. C'est donc ce nom remplacé qu'il faut typifier. Dans le protologue (Focke in Ascherson & Graebner), il est mentionné « die Form *montivagus* verbreitet in den Belgischen Ardennen (Gravet) », traduction : « La forme *montivagus* pousse dans les Ardennes belges (Gravet) ». Je pense qu'il faudra donc regarder dans l'herbier de Focke pour trouver le type de ce nom.

Synonyme : ≡ *Rubus caeresiensis* Sudre & Gravet in Sudre (*Batoth. Eur.* : 38, 1905), ≡ *Rubus nitidus* Weihe & Nees var. *caeresiensis* (Sudre & Gravet) Sudre (*Rubi eur.* : 20, 1908).

Remarques : Notons la présence dans l'herbier de Sudre de six planches (quatre récoltes) faisant partie du matériel original : BORD_SU_004_009, 004_009_B, 004_010, 004_011, 004_012_A et 004_012_B. Il sera donc possible de prendre dans ces récoltes une part pour typifier ce nom si l'herbier de Focke se trouvait démuné de cette plante. Je préconiserai une des planches 004_009 ou 004_012_A. Il faudra alors prendre certainement la primocanne comme lectotype et une inflorescence fleurie comme épitype (deux dates étant mentionnées sur l'étiquette).

« *Rubus nitidus* W. et N. var. *subopacus* Sudre »

Nom à typifier : *Rubus nitidus* Weihe & Nees var. *subopacus* Sudre ex Bouvet (*Bull. Soc. Études Sci. Angers* 36 : 7, 1907).

Préambule : Cette ronce a été nommée par Sudre dans l'étude sur les ronces d'Anjou de Bouvet. Il semble que le rang infraspécifique corresponde bien à celui de la variété.

Synonyme : ≡ *Rubus subopacus* (Sudre ex Bouvet) Bouvet (*Bull. Soc. Études Sci. Angers* 40 : 36, 1911) = *Rubus opacus* Focke f. *minor* (*Set of British Rubi* n° 106 : 23, 1894).

Remarques : Aucune planche de l'herbier de Sudre appartenant à ce taxon ne permet de lectotypifier ce nom (date postérieure à celle de la diagnose ou nom de l'étiquette ne correspondant pas). Le plus simple est certainement de retourner dans l'herbier de Bouvet pour y trouver une planche mieux appropriée. Nous pourrions toujours, si cette planche n'existe pas, revenir sur l'herbier de Sudre pour y trouver un néotype.

« *Rubus nitidus* W. et N. var. *coalitispinus* Sudre »

Nom typifié : *Rubus affinis* Focke subsp. *coalitispinus* Sudre ex Bouvet (*Bull. Soc. Études Sci. Angers* 36 : 9, 1907).

Préambule : Ce basionyme a déjà été typifié par Van de Beek in Moret, Catalogue des types de ronces (*Rubus*) du Musée botanique cantonal vaudois (LAU) : 4, 1993.

Synonymes : ≡ *R. coalitispinus* (Sudre ex Bouvet) Bouvet (*Bull. Soc. Études Sci. Angers*, sér. 2, 40 : 36, 1911), ≡ *Rubus nitidus* Weihe & Nees var. *coalitispinus* (Sudre ex Bouvet) Bouvet (*Batoth. eur.* 5 : 65, 1907).

Remarques : Deux autres planches de l'herbier de Sudre sont du matériel original (une seule récolte originellement épinglée ensemble, de Bouvet). Il s'agit des BORD_SU_004_037_A et BORD_SU_004_037_B.

« *Rubus nitidus* W. et N. var. *latistipulatus* Sudre »

Nom typifié ici : *Rubus nitidus* Weihe et Nees var. *latistipulatus* Sudre (*Rubi eur.* : 20, 1908).

Préambule : Le nom *Rubus latistipulatus* Sudre (*Bull. Soc. Études Sci. Angers* 35 : 4, 1906) est un nom provisoire et donc non valide. La publication de *Rubi eur.* valide ce nom. C'est lui qui est typifié.

Lectotype (désigné ici sur deux parts) : BORD_SU_004_032_A et BORD_SU_004_032_C (figure 10).

Synonymes : ≡ *Rubus latistipulatus* (Sudre) Prain (*Index kew.*, suppl. 5 : 224, 1921), nom. illeg. non *Rubus latistipulatus* Schmidely (*Ann. Cons. Jard. bot. Genève* 15/16 : 113, 1911), ≡ *Rubus latistipulatus* Sudre (*Bull. Soc. Études Sci. Angers* 35 : 4, 1906), publ. nom. inval. (nom. prov.).

Texte de l'étiquette : « Herbier H. Sudre, *Rubus nitidus* W. N., *R. latistipulatus* Sud., *R. coriaceus* Müll., inédit, nom prov., Alsace, 1866, Leg. Müller, Pét. roses, Et > st. verd., pollen pur au 5/6, récept. glabrescent ».

Texte des autres étiquettes : (sur BORD_SU_004_032_C) copie du protologue de *Rubi eur.*, p. 20, 1908 et « *Rub. latistipulatus* Sud hSudre ».

Remarques : la planche BORD_SU_004_032_A (la seule à posséder une étiquette complète avec date et lieu de récolte) est accompagnée de deux autres planches qui sont de la même récolte. Elle est par ailleurs incomplète puisque la primocanne manque. C'est surtout pour cela que j'ajoute une seconde planche au lectotype. La troisième planche présente, BORD_SU_004_032_B, n'apporte rien de mieux au type.

« *Rubus nitidus* W. et N. *microgene nitidiformis* Sudre »

Nom typifié ici : *Rubus nitidus* Weihe et Nees *microgene nitidiformis* Sudre (*Batoth. Eur.* 5 : 66, 1907).

Préambule : Ce nom, ou plutôt un nom à la même épithète : *Rubus nitidiformis* Sudre (*Bull. Soc. Études Sci. Angers* 35 : 3, 1906), a déjà été typifié par Edees & Newton (*Brambles Brit. Isles*, 30, 1988) sur la base des *Diagnoses de Rubus nouveaux* de 1906, p. 3, de Sudre, donc sur la base du spécimen d'Alsace (« Probablement aux environs de Wissembourg. »). Nous savons que dans cette publication les noms donnés (sauf pour les hybrides et les variétés) ne sont que provisoires et donc invalides. Cette typification n'aurait pas dû être faite sur de telles bases.

Je vais donc donner un type à *Rubus nitidus* Weihe & Nees *microgene nitidiformis* Sudre (*Batoth. Eur.* 5 : 66, 1907) sur la base des plantes provenant de la forêt de Retz et distribuées sous le n° 214 de *Batotheca europaea*, qui sont les

seuls syntypes de ce nom et ont donc priorité sur tout autre matériel original, et notamment sur le matériel provenant d'Alsace (Wissembourg). Cette nouvelle typification a en outre l'avantage de respecter le sens donné par les botanistes britanniques, puisque la description de Eedes & Newton (1988) correspond parfaitement à cette plante, et non à la plante d'Alsace pourvue de glandes dans l'inflorescence (et dont l'identité reste à ce jour incertaine).

Lectotype (désigné ici) : BORD_SU_004_045_A (figure 11).

Synonymes : ≡ *Rubus nitidiformis* (Sudre) Prain (*Index kew.*, suppl. 5 : 225, 1921), ≡ *Rubus nitidus* Weihe & Nees var. *nitidiformis* (Sudre) Sudre (*C.R. Congr. Soc. Sav.* 1911 (sci.) : 161, 1912).

Texte de l'étiquette : « H. SUDRE _ BATOTHECA EUROPAEA _ Fasc. V. 1907, Sect. 1 _ Suberecti P. J. Müll., N° 214 _ RUBUS NITIDUS W. et N. (voir étiqu. du n°1). Sbsp. R. integribasis P. J. Müll. (voir étiqu. du n°101). Microg. R. nitidiformis Sud. *Diagn. Rub. nouv. p.* 3. 1906., France _ Valois : Forêt de Villers-Cotterets, carrefours d'Orléans et de Retz, route du Faite., de 1856 à 1861, Coll. abbé Questier. ».

Texte des autres étiquettes : « *Rubus carpinifolius nitidus* W N, Valois : Carrefour de Retz, hSudre, Leg. Questier, 1860. ».

Remarques : Parmi les huit planches présentes dans l'herbier de Sudre, deux sont des syntypes (avec l'étiquette de la collection de *Batotheca europaea*). En plus du lectotype choisi, il y a aussi la BORD_SU_004_043_A. Trois autres planches sont aussi du matériel original : BORD_SU_004_043_B, 004_044 et 004_045_B.

J'ai choisi ce lectotype car, en plus de l'étiquette de *Batoth. eur.* 1907, il présente une étiquette manuscrite de Sudre avec une seule date, ce qui me permet de lectotypifier toute la planche.

« *Rubus indutiformis* Sudre » pro hybr.

Nom typifié ici : *Rubus indutiformis* Sudre, pro hybr. (*Rubi eur.* : 21, 1908).

Préambule : Le rang d'espèce est admis pour les noms d'hybrides proposés.

Lectotype (désigné ici sur deux parts) : BORD_SU_004_092_A et BORD_SU_004_092_B (figure 12).

Texte de l'étiquette : « Herbier H. Sudre, 3273, × *Rubus indutiformis* Sud., R. indutus × martrini, Teillet, route d'Albi, au bout de la côte, Tarn, 14.7.1901, Sudre, Pét. roses, fil. blancs = st. roses, f. plissées, pollen à grains tous déformés, stérile. ».

Texte des autres étiquettes : (sur BORD_SU_004_092_B) copie du protologue de *Rubi eur.*, p. 21, 1908 et « 3273 » manuscrit de Sudre.

Remarques : C'est la seule récolte présente dans l'herbier de Sudre.

« *Rubus affinis* W. et N. *microgene variidens* Sudre et Bouvet »

Nom typifié ici : *Rubus affinis* Weihe & Nees subsp. *variidens* Sudre & Bouvet in Bouvet (*Bull. Soc. Études Sci. Angers* 36 : 8, 1907).

Préambule : C'est bien dans l'herbier Bouvet que se trouve la planche désignée dans le protologue : « C'est la plante que je (Sudre) considère comme type ». Une fois n'est pas coutume, et avec l'accord de David Mercier qui a redécouvert cette part, je typifierai ici une planche qui n'est pas de l'herbier de Sudre mais de l'herbier du Muséum des sciences naturelles d'Angers. C'est même l'holotype de ce nom.

Holotype (désigné ici) : ANG2007.1661 (figure 13).

Synonymes : ≡ *Rubus variidens* (Sudre & Bouvet) Bouvet (*Bull. Soc. Études Sci. Angers* 40 : 37, 1911).

Texte de l'étiquette : « 27, HERBARIUM Georges BOUVET, *Rubus affinis* W. et N. ?, M. L., Angers, rive droite de l'étang St. Nicolas, au bord du chemin près la def ? de voirie, 25. j^{ui} 1901. ».

Texte des autres étiquettes : « 27, Voici la plante que je considère comme le type du *R. variidens* !, les autres, , rattachés d'abord à ce type, appartiennent au *R. coalitispinus* ou au *platacanthus*, hSudre. ».

« 27, Je vous propose de la considérer comme une espèce de 3^e ordre., *R. variidens* Sud. et Bouv., 1903, hSudre. ».

Remarque : Parmi les quatre planches présentes dans l'herbier de Sudre, la BORD_SU_004_108 pourrait être un isotype et la 004_109 est un syntype.

« *Rubus affinis* W. et N. *microgene serraticuspis* Sudre »

Nom typifié ici : *Rubus affinis* Weihe & Nees subsp. *serraticuspis* Sudre (*Bull. Soc. Bot. France* 52 : 340, 1905).

Préambule : Ce nom a été publié par Sudre in Gandoger (*Bull. Acad. Int. Géogr. Bot.* 15), de façon invalide, un mois et demi avant la publication de la révision des *Rubus* de l'Herbarium europaeum de Baenitz (in *Bull. Soc. Bot. France* 52 :

340, 1905). Cette publication est donc à oublier pour ce qui est de cette typification. Nous allons alors prendre la publication du *Bull. Soc. Bot. France* p. 340, 1905 comme protologue.

Holotype (désigné ici) : BORD_SU_004_111 (figure 14).

Synonymes : ≡ *Rubus affinis* Weihe & Nees microgene *serraticuspis* Sudre (*Rubi eur.* : 22, 1908) ≡ *Rubus affinis* Weihe & Nees taxon *serraticuspis* Sudre in Gand. (*Bull. Acad. Int. Géogr. Bot.* 15 : 128, 1905), publ. nom. inval. (nom. nud.), ≡ *Rubus serraticuspis* (Sudre) Malinv. (*Bull. Soc. Bot. France* 52, app. : 118, 1906).

Texte de l'étiquette : « *R. serraticuspis* Sud., réc. velu, Dr. C. Baenitz, Herbarium europaeum N° 10355, *Rubus canaliculatus* P.J. M. (non ?), Flora Badeniae, Zinkenwald in Siegelan bei Waldkirch (Eltzhal), 10/7.97, Gneis, 450 m, Lég. A. Götz. ».

Texte des autres étiquettes : Copie du texte de *Rubi eur.* p. 22 (1908).

Remarques : Je pense que cette planche d'herbier peut être considérée comme l'holotype car Sudre, dans l'introduction de son article sur la révision des *Rubus* de l'*Herbarium europaeum* de M. Baenitz, indique : « ...les rectifications que j'ai apportées aux numéros que je possède dans mon herbier... ». C'est donc bien dans son herbier qu'il a puisé les planches des descriptions. C'est aussi sa seule planche correspondant à ce taxon et à la centurie de Baenitz annoncée.

Bibliographie

- Beek A. (van de), 1974. Die Brombeeren des Geldrischen Distriktes innerhalb der Flora der Niederlande. *Mededeelingen van het Botanisch Museum en Herbarium van de Rijks Universiteit te Utrecht* 415 : 1-195.
- Beek A. (van de), 1997. Brombeeren aus den östlichen Niederlanden und angrenzenden Gebieten. *Osnabrücker Naturwissenschaftliche Mitteilungen; Veröffentlichungen des Naturwissenschaftlichen Vereins Osnabrück* 23 : 37-55.
- Beek A. (van de) et al., 2017. The types of the taxa of the genus *Rubus* (Rosaceae L.) described by Philipp Jakob Müller. *Gorteria* 39 : 5-45.
- Boulay N., 1873-1884. Association rubologique.
- Bouvet G., 1907. Matériaux pour l'étude des ronces d'Anjou. *Bulletin de la Société d'études scientifiques d'Angers* 36 : 1-108.
- Bouvet G., 1911. Florule des *Rubus* de l'Anjou. *Bulletin de la Société d'études scientifiques d'Angers* 40 : 11-63.
- Camus E.G., 1888. *Catalogue des plantes de France, de Suisse et de Belgique*. Dupont, Lechevalier, Paris, 325 p.
- Moret J.-L., 1993. Catalogue des types de ronces (*Rubus*) du Musée botanique cantonal vaudois (LAU). *Candollea* 48 : 383-415.
- Prain D., 1921. *Index Kewensis*, supplément 5. Oxford University Press, London : 220-228.
- Rouy G. & Camus E.G., 1900. *Flore de France, ou Description des plantes qui croissent spontanément en France, en Corse et en Alsace-Lorraine*, VI. Société des sciences naturelles de la Charente-Inférieure, Tours, 489 p.
- Spribille F.J., 1897. Die bisher in der Provinz Posen beobachteten *Rubi*. *Verhandlungen des Botanischen Vereins für die Provinz Brandenburg* 34 : 43-61.
- Sudre H., 1898-1903. *Excursions botaniques dans les Pyrénées ou description et analyse des Rubus des Pyrénées françaises*, fascicules 1-4. Imprimerie de l'Institut de bibliographie, Le Mans, 219 p.
- Sudre H., 1903-1917. *Batotheca europaea* 1-15. Imprimerie Nougies, Albi, 153 p.
- Sudre H., 1904. *Bulletin de l'Association pyrénéenne pour l'échange des plantes*. Imprimerie Veuve Francalet fils, Foix : 5-8.
- Sudre H., 1905. Révision des *Rubus* de l'*Herbarium europaeum* de M. Baenitz. *Bulletin de la Société botanique de France* 52 : 315-347.
- Sudre H., 1905. Genre *Rubus*. In M. Gandoger, *Novus Conspectus Florae europaeae*. *Bulletin de l'Académie internationale de géographie botanique* 15 (187-188) : 127-136, 15 (191-192) : 221-236 et 15 (193-194) : 301-302.
- Sudre H., 1906. Diagnoses de *Rubus* nouveaux. *Bulletin de la Société d'études scientifiques d'Angers* 31 : 1-61.
- Sudre H., 1908-1913. *Rubi europaeae vel Monographia Iconibus Illustrata Ruborum Europaeae*. Librairie des sciences naturelle Léon Lhomme, Paris, 305 p.
- Sudre H., 1909. *Rubi Tarnenses*, ou inventaire des ronces tarnaises. *Comptes-rendus du Congrès des sociétés savantes de Paris* 1908 : 178-235.
- Watson W.C.R., 1935. The bramble Plates of Syme's « English Botany ». *Botanical Society and Exchange Club of the British Isles* 10 : 325-330.
- Weber H.E., 1985. *Rubi Westfalici*. *Die Brombeeren Westfalens und des Raumes Osnabrück* (*Rubus* L., *Subgenus Rubus*). Westfalen Museum für Naturkunde, Landschaftsverband Westfalen-Lippe, Münster, 452 p.

Remerciements

Un grand merci à David Mercier pour tout le temps passé à me convaincre d'abord, puis à me guider dans ce travail, ainsi que pour tout son travail de référencement (bibliographique et nomenclatural) effectué en amont et pour ses

relectures nombreuses et précieuses. Je remercie aussi le Jardin botanique de Bordeaux pour la mise à disposition de cet herbier et l'autorisation de publication des photos, ainsi que le Service commun de conservation du patrimoine (SCECCP) de l'université Paul-Sabatier (et tout particulièrement le Jardin botanique Henri-Gaussen) pour leur aide précieuse dans cette aventure. Merci à Valérie Martin-Rolland pour sa relecture.

Annexes (figures)



Figure 1. *Rubus nitidus* Weihe & Nees subsp. *laetevirens* Sudre ex H. Marcaillou & A. Marcaillou (*Bull. Soc. Hist. Nat. Autun* 15 : 256, 1903), lectotype BORD_SU_001_06.



Figure 2. *Rubus plicatus* Weihe & Nees var. *acuminatus* Sudre (*Batth. Eur.* 3 : 38, 1905), lectotype BORD_SU_002_063.



Figure 3. *Rubus plicatus* Weihe & Nees var. *glandulifer* Sudre (*Rubi eur.* : 19, 1908), lectotype BORD_SU_002_108.



Figure 4. *Rubus valdebracteatus* Sudre (*Bull. Ass. Pyr. Ech. Plantes* 14 : 7, 1904), lectotype BORD_SU_003_091 et BORD_SU_003_091_B.

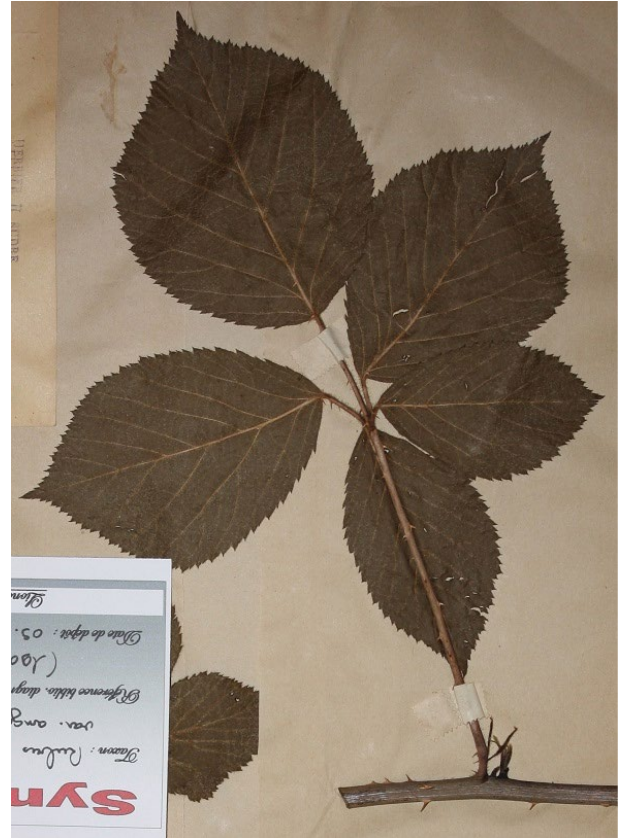


Figure 7. *Rubus integribasis* P.J. Müll. ex Boulay var. *angulibasis* Sudre (*Bull. Soc. Études Sci. Angers* 35 : 3, 1906), lectotype BORD_SU_004_013.

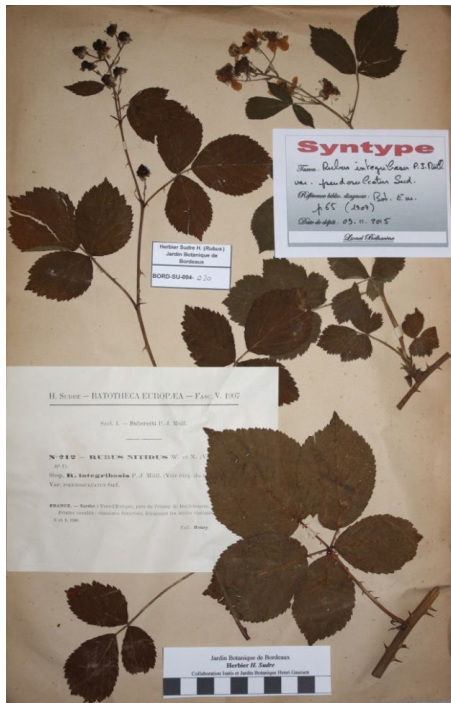


Figure 8. *Rubus nitidus* Weihe et Nees var. *pseudosulcatus* Sudre (*Batath. Eur.* 5 : 65, 1907), lectotype BORD_SU_004_020 pro parte : primocanne et feuille caulinaire, épitype BORD_SU_004_020 pro parte : inflorescence fleurie.



Figure 9. *Rubus nitidus* Weihe et Nees var. *hamulosiformis* Sudre (*Rubi eur.* : 20, 1908), lectotype BORD_SU_004_040_A et BORD_SU_004_040_B.



Figure 10. *Rubus nitidus* Weihe et Nees var. *latistipulatus* Sudre (*Rubi eur.* : 20, 1908), lectotype BORD_SU_004_032_A et BORD_SU_004_032_C.

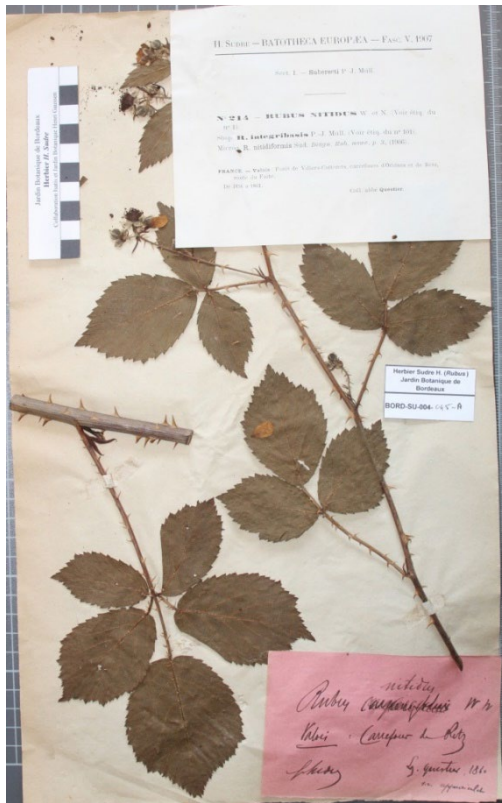


Figure 11. *Rubus nitidus* Weihe et Nees microgene *nitidiformis* Sudre (*Batoth. Eur.* 5 : 66, 1907), lectotype BORD_SU_004_045_A.



Figure 12. *Rubus indutiformis* Sudre, pro hybr. (*Rubi eur.* : 21, 1908), lectotype BORD_SU_004_092_A et BORD_SU_004_092_B.

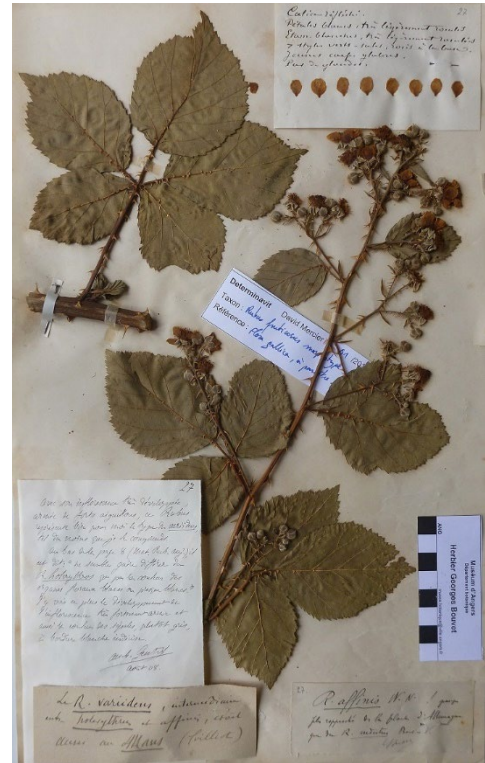


Figure 13. *Rubus affinis* Weihe & Nees subsp. *variidens* Sudre & Bouvet in Bouvet (*Bull. Soc. Études Sci. Angers* 36 : 8, 1907), holotype 2007.1661.



Figure 14. *Rubus affinis* Weihe & Nees subsp. *serraticuspis* Sudre (*Bull. Soc. Bot. France* 52 : 340, 1905), holotype BORD_SU_004_111.