

Une espèce et une variété nouvelles de *Vaccinium* (Ericaceae) de Nouvelle-Guinée

Frédéric DANET

Jardin botanique, Parc de la Tête d'Or, F-69006 Lyon (France)
frederic.danet@mairie-lyon.fr

MOTS CLÉS

Ericaceae,
Vaccinium,
Bracteata,
Nouvelle-Guinée,
Indonésie,
nouvelle espèce,
nouvelle variété.

RÉSUMÉ

Une nouvelle espèce et une nouvelle variété de *Vaccinium* sect. *Bracteata* (Ericaceae), récemment découvertes en Nouvelle-Guinée, sont décrites et illustrées. La nouvelle espèce, *V. tectiflorum* Danet, diffère des autres membres du genre par le racème abrité sous sa feuille axillante. La nouvelle variété, *V. minuticalcaratum* J.J.Sm. var. *magnibracteatum* Danet, diffère de la variété type par les bractées florales foliacées et pubérulentes.

KEY WORDS

Ericaceae,
Vaccinium,
Bracteata,
New Guinea,
Indonesia,
new species,
new variety.

ABSTRACT

A new species and a new variety of Vaccinium (Ericaceae) from New Guinea.

A new species and a new variety of *Vaccinium* sect. *Bracteata* (Ericaceae), recently discovered in New Guinea, are described and illustrated. The new species, *V. tectiflorum* Danet, differs from other members of the genus by having the raceme sheltered under its subtending leaf. The new variety, *V. minuticalcaratum* J.J.Sm. var. *magnibracteatum* Danet, differs from the type variety by having floral bracts that are foliaceous and puberulous.

INTRODUCTION

Le genre *Vaccinium* L. compte environ 450 espèces (SLEUMER 1967) dont environ 130 sont endémiques de Nouvelle-Guinée. Une espèce et une variété nouvelles, récemment découvertes dans la province indonésienne de Papouasie, sont ici décrites et illustrées. Par les fleurs réunies en racèmes, les tubules s'ouvrant par des pores subcirculaires et le calice à lobes courts, ces nouveaux taxons se placent dans la section *Bracteata* Nakai.

Vaccinium tectiflorum Danet, sp. nov.

Frutex 1-3 m altus. Ramunculi, folia atque inflorescentiae pilosae. Petiolus erectus, tortus. Foliaris limbus patens, late ovatus, concavus, (1,7-)2,4-4,8 cm longus, (1,4-)2-3,8 cm latus, basi cordata, apice acuminato. Inflorescentia axillaris, 3-7-flora. Calycis lobi perdepresse triangulares, c. 0,5 mm longi. Corolla rosea, urceolata, c. 10 mm longa, c. 6 mm diametro. Stamina 10; filamenta subglabra. Discus glaber. Stylus c. 5 mm longus, glaber. Fructus violaceus, subglobulosus, c. 8 mm diametro, pilosus. Embryo cremeus.

A generis omnibus speciebus, petiolo circum pedunculum torto, inflorescentia tecta folio, praecipue differt. A V. molli J.J.Sm. s.str. petiolo torto, inflorescentia 3-7-flora, corolla urceolata, praecipue differt.

TYPUS. — *Danet 4316*, Indonésie, province de Papouasie, kecamatan (district) Karubaga, mont Sendanihanegen, 3434 m, 15 jan. 2004, bt., fl. (holo-, LYJB ! ; iso-, LYJB in spiritu !, MAN !, P !).

Arbuste terrestre ou épiphyte, dressé, de 1-3 m de hauteur ; rameaux âgés brun grisâtre, glabrescents ; ramilles arrondies, densément piloverruculeuses (chaque poil au sommet d'une petite protubérance épidermique persistante). Feuilles alternes, spiralées, géciculées à la jonction du pétiole avec le limbe. Pétiole dressé, effectuant une demi-spire tout en se tordant de 360°, long de (2-)3-5 mm, densément piloverruculeux, glabrescent. Limbe étalé, largement ovale, rarement suborbiculaire, concave dessous, de (1,7-)2,4-4,8 × (1,4-)2-3,8 cm, coriace ; base cordée, munie de deux glandes marginales opposées ; marge entière, très faiblement révolutée ; sommet acuminé ; face supérieure vert franc (rouge à l'état jeune), densément pubiverruculeuse, glabrescente ; face inférieure vert jaunâtre (rouge à l'état jeune), éparsément (entre les nervures) à densément (sur les nervures) pileuse et éparsément glanduleuse (poils glandulaires roux, claviformes) ; nervure médiane imprimée dessus, proéminente dessous ; nervures latérales 5-6 paires, imprimées dessus, proéminentes dessous, les deux ou trois premières basales ou suprabasales, courbées, convergeant jusqu'à l'apex, les autres distales, obliques à presque perpendiculaires ; réticulation imprimée ou obscure dessus, un peu saillante dessous.

Inflorescences en racèmes axillaires solitaires. Racème situé juste sous la feuille axillante par suite de la demi-spire effectuée par le pétiole pardessus le pédoncule, long de 2-3 cm, 3-7-flore. Rachis grêle, densément pileux. Bractées florales ovales, d'environ 3 × 2 mm, membraneuses, acuminées au sommet, subglabres à densément pileuses à la face externe, ciliées à la marge, glabres à la face interne, caduques. Pédicelles longs de 5-7 mm, densément pileux. Bractéoles absentes. Calice long d'environ 4 mm, densément pileux à l'extérieur ; hypanthe campanulé,

long d'environ 2,5 mm ; limbe subdressé, 5-lobé ; lobes très dépressivement triangulaires, longs d'environ 0,5 mm, obtus et dépourvus de glande au sommet ; sinus arrondis. Corolle rose sur le tube, blanc crème sur les lobes, urcéolée, d'environ 10 mm de longueur, d'environ 6 mm de diamètre, densément pileuse à l'extérieur, glabre à l'intérieur ; lobes subdressés, ovalet-triangulaires, longs d'environ 2 mm, arrondis au sommet. Étamines 10, incluses dans le tube ; filets blancs, linéaires, longs d'environ 2,5 mm, portant quelques poils glandulaires à la base ; anthères marron, densément échinulées ; thèques comprimées et unisillonnées latéralement, longues d'environ 2 mm, arrondies ou déprimées à la base ; tubules parallèles ou divergents, cylindracées, longs d'environ 2 mm ; pores terminaux, obliques, subcirculaires. Disque glabre. Style inclus, long d'environ 5 mm, glabre.

Fruit violet, subglobuleux, d'environ 8 mm de diamètre, tronqué au sommet, densément pileux. Graines ovales, obovales ou oblongues dans leur contour, ± nettement anguleuses et facetées, d'environ 1,3 × 0,9 × 0,8 mm ; testa jaune orangé, fassulé ; embryon crème. — Figs 1A-E, 2A.

ÉCOLOGIE ET DISTRIBUTION. — *Vaccinium tectiflorum* est connu de deux stations situées au nord-ouest du lac Habbema. La première se trouve au sommet du mont Sendanihanegen, vers 3500 m d'altitude, en forêt de crête à *Libocedrus papuana* F.Muell., avec un sous-bois arbustif à *Diplycosia edulis* Schltr., *Drymis* sp., *Exocarpus pullei* Pilg., *Pittosporum pullifolium* Burkill, *Podocarpus brassii* Pilg., *Quintinia* sp., *Rhododendron gaultheriifolium* J.J.Sm., *Schefflera* sp., *Sericolea calophylla* (Ridl.) Schltr. s.l., *Styphelia suaveolens* (Hook.f.) Warb. et *Xanthomyrtus compacta* Diels. La seconde se trouve au sommet du mont Kububaga, vers 3200 m d'altitude, dans un habitat similaire avec *Elaeocarpus arfakensis* Schltr., *Eurya brassii* Kobuski subsp. *subrotunda* (Kobuski) W.R.Barker, *Gaultheria pullei* J.J.Sm. s.str., *Podocarpus pilgeri* Foxw., *Prunus costata* (Hemsl.) Kalkman, *P. pullei* (Koehne) Kalkman s.str. et *Symplocos cochinchinensis* (Lour.) S.Moore var. *leptophylla* (Brand) Noot.

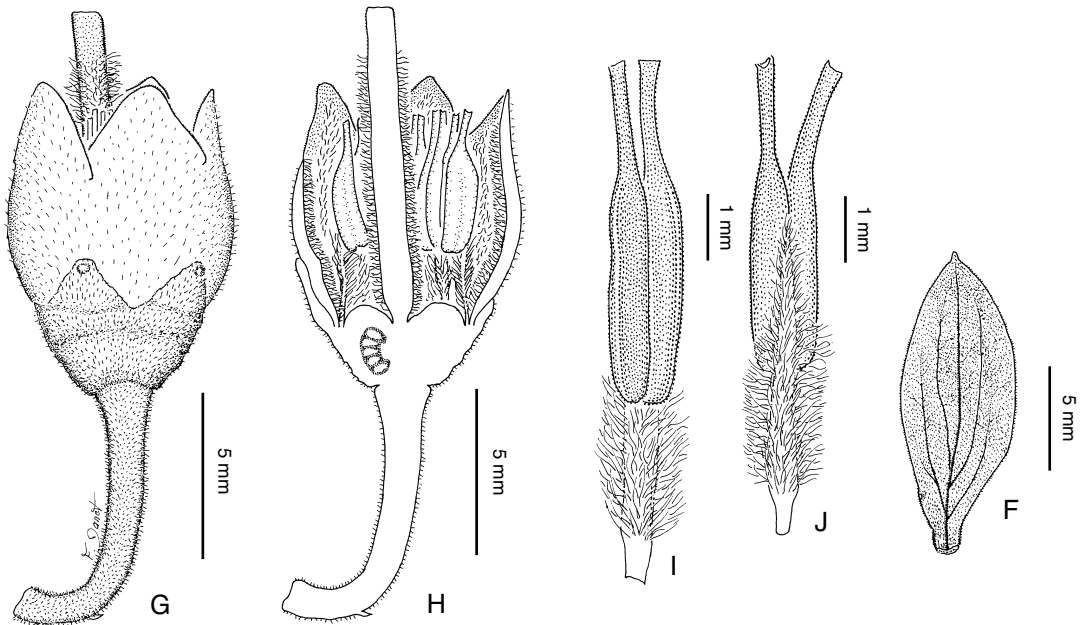
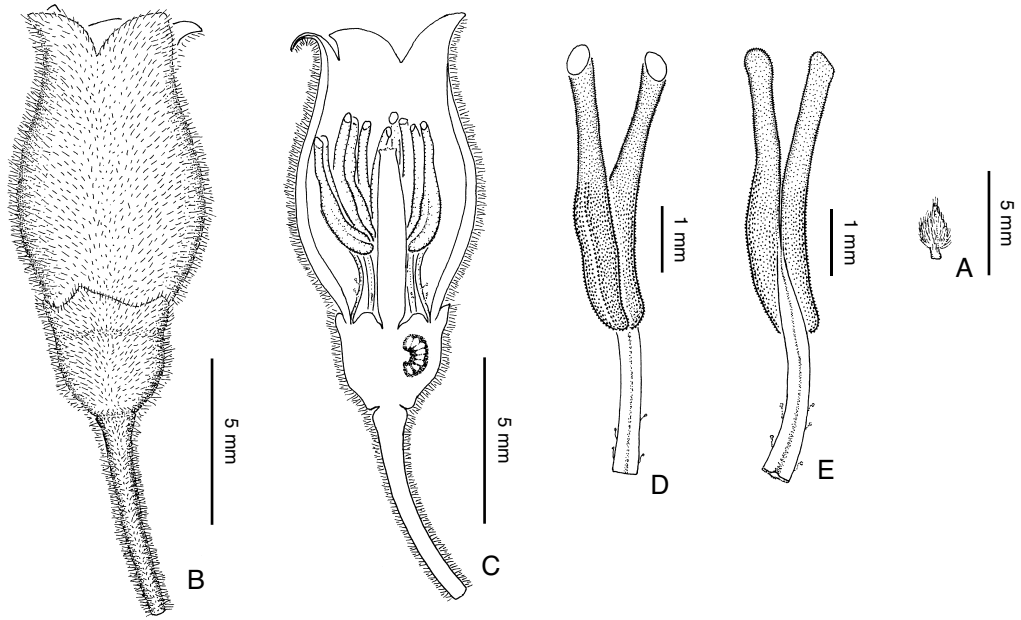


FIG. 1. — A-E, *Vaccinium tectiflorum* Danet : A, bractée florale ; B, fleur ; C, fleur, coupe longitudinale ; D, anthère, vue ventrale ; E, anthère, vue dorsale ; F-J, *Vaccinium minuticalcaratum* J.J.Sm. var. *magnibracteatum* Danet : F, bractée florale ; G, fleur ; H, fleur, coupe longitudinale ; I, anthère, vue ventrale ; J, anthère, vue dorsale. A-E, Danet 4316 ; F-J, Danet 4333.

NOTES. — *Vaccinium tectiflorum* se distingue aisément de toutes les autres espèces du genre par le racème abrité sous sa feuille axillante par suite de la torsion du pétiole par-dessus le pédoncule. La clé du traitement de SLEUMER (1967) conduit à *Vaccinium molle* J.J.Sm. var. *molle*, mais ce taxon diffère de *V. tectiflorum* par le pétiole droit, le racème (8-)12-20-flore et la corolle campanulée.

NOM VERNACULAIRE. — Tuningen (langue Lani).

ÉTYMOLOGIE. — L'épithète spécifique se rapporte à l'inflorescence recouverte par sa feuille axillante.

PARATYPES. — Indonésie, province de Papouasie, kecamatan Karubaga : *Danet 4356*, mont Sendanihanegen, 3486-3520 m, 27 juin 2004, bt., fl., fr. (BO !, BRI !, E !, L !, LAE !, LYJB ! et in spiritu, MAN !) ; *Danet 4377*, mont Kububaga, 3202 m, 2 juil. 2004, st. (LYJB !).

***Vaccinium minuticalcaratum* J.J.Sm. var. *magnibracteatum* Danet, var. nov.**

A typo bracteis multo majoribus c. 15 × 6 mm, foliaceis atque puberulis, praecipue differt.

TYPUS. — *Danet 4333*, Indonésie, province de Papouasie, kecamatan Karubaga, mont Sendanihanegen, Yelepelek, 3295 m, 19 jan. 2004, fl. (holo-, LYJB !) ; seul matériel connu.

Arbuste terrestre, dressé, de 1 m de hauteur ; rameaux âgés brun grisâtre, arrondis ; ramilles côtelées, glabres. Feuilles alternes, spiralées, dressées à étalées-dressées. Pétiole canaliculé dessus, long de 5-7 mm, glabre, muni au sommet de deux glandes latérales opposées. Limbe elliptique, parfois ovale ou obovale, de 2,4-4,1 × 1,2-2,2 cm, coriace ; base obtuse à cunéiforme, un peu décurrenente sur le pétiole ; marge entière, plane ou très faiblement révoluée ; sommet apiculé ; face supérieure vert franc, glabre à l'exception du sommet pubérent ; face inférieure vert jaunâtre, éparsément glanduleuse (poils glandulaires roux, claviformes) ; nervure médiane imprimée dessus, proéminente dessous ; nervures latérales 5-7 paires, imprimées dessus, proéminentes dessous, les deux ou trois premières basales ou suprabasales, ascendantes, les autres

distales, obliques, plus faibles ; réticulation obscure dessus, un peu saillante dessous.

Inflorescences en racèmes axillaires solitaires. Racème long de 7-8 cm, 13-16-flore. Rachis robuste, côtelé, densément pubescent. Bractées florales courtement pétiolées, elliptiques ou obovales, d'environ 15 × 6 mm, foliacées, apiculées au sommet, irrégulièrement pubérentes sur les deux faces, ciliolées à la marge, persistantes ou caduques. Pédicelles longs de 8-10 mm, densément pubescents. Bractéole étroitement triangulaire, longue d'environ 0,7 mm. Calice long d'environ 4 mm, rugueux, densément pubescent à l'extérieur, densément pubérent à l'intérieur ; hypanthe cupuliforme, long d'environ 1,5 mm ; limbe subdressé, 5-lobé ; lobes très largement triangulaires, longs d'environ 1,5 mm, arrondis et pourvus d'une glande au sommet, ciliolés ; sinus obtus ou arrondis. Corolle rose à blanchâtre, campanulée, d'environ 7,5 mm de longueur, d'environ 7 mm de diamètre, très densément papillée au sommet des lobes sur les deux faces, densément pubescente à l'extérieur, très densément vilieuse à l'intérieur hormis au sommet des lobes ; lobes dressés, ovales-triangulaires, longs d'environ 2,5 mm, obtus ou arrondis au sommet. Étamines 10, incluses dans le tube ou un peu exsertes ; filets bruns, linéaires, longs d'environ 3 mm, très densément vilieux ; anthères oranges, densément échinulées ; thèques comprimées et unisillonnées latéralement, longues d'environ 3 mm, arrondies ou déprimées à la base ; tubules parallèles ou divergents, cylindracés, longs d'environ 1 mm ; pores terminaux, obliques ou non, subcirculaires, érodés. Disque glabre. Style exsert hors du tube, long d'environ 9 mm, densément vilieux hormis le sommet qui est très densément papillé.

Fruit non vu. — Figs 1F-J ; 2B.

ÉCOLOGIE ET DISTRIBUTION. — Cette variété n'est connue que d'un seul arbuste localisé dans la forêt de l'étage montagnard supérieur, à 3290 m d'altitude, près du sentier menant au col du Sendanihanegen. Cette unique station se trouve à environ 55 km au nord-ouest du lac Habbema qui est la localité la plus proche connue de *Vaccinium minuticalcaratum* J.J.Sm. f. *glabrum* J.J.Sm. (VAN ROYEN & KORES 1982 ; MANGEN 1986).



FIG. 2. — A, *Vaccinium tectiflorum* Danet ; B, *Vaccinium minuticalcaratum* J.J.Sm. var. *magnibracteatum* Danet. A, Danet 4316 ; B, Danet 4333. Photos F. Danet.

NOM VERNACULAIRE. — Lowege (langue Lani).

ÉTYMOLOGIE. — L'épithète variétal se réfère aux grandes bractées florales.

NOTES. — *Vaccinium minuticalcaratum* var. *magnibracteatum* se distingue facilement de la variété type dont les bractées florales sont petites (environ 4×2 mm), membraneuses, glabres et très tôt caduques.

Remerciements

Je remercie les guides lanis qui m'ont accompagné sur le terrain : Yotinus KOGOYA, Kilier, Mili et Teri WENDA, Endiron et Wegi WEYA. Le directeur et le conservateur de l'herbier de Leyde (L), Pieter BAAS et Gerard THIJSSSE m'ont permis l'accès aux collec-

tions. Andrine FAURE a contribué à la rédaction des diagnoses latines. Les deux rapporteurs, Sam VANDER KLOET et Thierry DEROIN, sont aussi remerciés pour leurs remarques et leurs suggestions.

RÉFÉRENCES

- MANGEN J.-M. 1986. — *Étude phytogéographique et écologique du Mt Trikora (Nouvelle-Guinée)*. Thèse de Doctorat de 3^e cycle, Université Paul Sabatier, Toulouse, France.
- SLEUMER H. 1967. — *Vaccinium*: 746-878, in VAN STEENIS C.G.G.J. (ed.), *Flora Malesiana* I, 6. Wolters-Noordhoff, Groningen.
- VAN ROYEN P. & KORES P. 1982. — *Vaccinium* : 1777-1879, in VAN ROYEN P. (ed.), *The Alpine Flora of New Guinea* 3. J. Cramer, Vaduz.

Soumis le 1^{er} février 2005 ;
accepté le 16 juin 2005.