

Spécimens de Charles Plumier déposés à Paris dans les collections de ptéridophytes américains de Tournefort, Vaillant, Danty d'Isnard et Jussieu

Georges CREMERS

Institut de Recherche pour le Développement,
Muséum national d'Histoire naturelle,
Département Systématique et Évolution, USM 0602,
case postale 39, 57 rue Cuvier, F-75231 Paris cedex 05 (France)
gecremers@orange.fr

Cécile AUPIC

Muséum national d'Histoire naturelle,
Département Systématique et Évolution, USM 0602,
case postale 39, 57 rue Cuvier, F-75231 Paris cedex 05 (France)
aupic@mnhn.fr

Cremers G. & Aupic C. 2007. — Spécimens de Charles Plumier déposés à Paris dans les collections de ptéridophytes américains de Tournefort, Vaillant, Danty d'Isnard et Jussieu. *Adansonia*, sér. 3, 29 (2): 159-193.

MOTS CLÉS

Pteridophyta,
Antilles,
Plumier,
Tournefort,
Vaillant,
Danty d'Isnard,
Jussieu,
herbiers historiques.

RÉSUMÉ

Entre 1689 et 1695, Charles Plumier a récolté aux Antilles (Martinique, Saint-Domingue) un grand nombre de plantes qu'il a dessinées. Ses dessins de ptéridophytes ont servi de base à certains auteurs pour la description de nouvelles espèces. Les spécimens de Plumier n'ont jamais été cités, ils ont été considérés comme se trouvant tous dans la collection de Tournefort. Or, certains d'entre eux ont été découverts dans les herbiers Vaillant, Danty d'Isnard et Jussieu.

ABSTRACT

Specimens from Charles Plumier deposited in Paris in the American pteridophytes collections of Tournefort, Vaillant, Danty d'Isnard and Jussieu.

During the period 1689-1695, Charles Plumier collected and drew a large number of plants from the Antilles (Martinique, Santo Domingo). His drawings of Pteridophyta have been used by certain authors to describe new species. The Plumier specimens have never been cited and have been considered as being within the Tournefort collection. However, a number of them have recently been discovered in the Vaillant, Danty d'Isnard and Jussieu herbaria.

KEY WORDS

Pteridophyta,
Antilles,
Plumier,
Tournefort,
Vaillant,
Danty d'Isnard,
Jussieu,
historical herbaria.

INTRODUCTION

Dans le cadre des recherches par l'un d'entre nous (GC) des spécimens de référence pour les ptéridophytes américains, nous nous sommes intéressés, entre autres sujets, aux planches de Plumier. En effet, selon nous, quelle que soit la qualité d'un dessin, celui-ci n'est que l'interprétation, la représentation de la plante à un moment donné par son auteur. Tous les caractères ne sont pas représentés et, bien souvent, la plante est améliorée, stylisée, etc. Aussi est-il très intéressant et utile d'avoir un spécimen de référence. C'est le cas ici pour les planches de Plumier.

Nous tenons par cette étude à montrer que des spécimens récoltés par Plumier peuvent se trouver dans divers herbiers. La majorité de la collection est dans l'herbier Tournefort (P-TRF) qui fera l'objet d'un article séparé. Mais, comme nous l'exposons ici, une partie existe aussi dans l'herbier Vaillant (P), un échantillon dans l'herbier Danty d'Isnard (P) et un autre dans celui de Jussieu (P-JU). L'ensemble de cette collection fera l'objet d'un ouvrage dans lequel seront regroupés virtuellement, outre les échantillons de Plumier, les spécimens portant les références de Plumier dans les herbiers Tournefort, Surian, Vaillant, Jussieu, Lamarck et Adanson.

BIOGRAPHIES

Nous ne donnons ici qu'une rapide biographie sur ces botanistes de renom, réservant à l'ouvrage en préparation une présentation plus complète.

CHARLES PLUMIER (1646-1704)

Comme le mentionnent Lourteig & Jovet (1999) le Père Plumier, de l'Ordre des Minimes, est connu à Marseille pour ses recherches en Provence. Il accompagne Tournefort et Garidel lors de leurs herborisations dans le Dauphiné. Les herbiers actuellement connus sont le résultat de son travail en France.

Louis XIV l'envoie par trois fois aux Antilles (Martinique et Saint-Domingue) entre 1689 et 1695 pour y découvrir les richesses de ces îles. Il écrit

trois ouvrages : *Description des plantes de l'Amérique* (1693), *Catalogue des plantes américaines* (1703) et *Traité des fougères d'Amérique* (1705). Lourteig & Jovet (1999) précisent : « Bien qu'une partie infime de ses collections (surtout des fougères), peuvent se trouver par exemple, dans l'herbier Tournefort, Plumier lui-même dans ses publications, a tristement fait savoir que ses collections des Antilles ont disparu dans le naufrage d'un navire qui les conduisaient en France. »

JOSEPH PITTON DE TOURNEFORT (1656-1708)

Après des études médicales à Montpellier, Joseph Pitton de Tournefort effectue en 1681 un voyage dans les Pyrénées et en Espagne. En 1683, il devient l'assistant de Guy Fagon au Jardin du Roi, puis professeur de botanique entre 1693 et 1708. C'est son classement des plantes à fleurs, basé sur la morphologie de la corolle, qui le rend célèbre. Il publie les *Éléments de botanique* en français en 1694, puis une version augmentée en latin en 1700. C'est à cette période, qu'il fait un grand voyage au Levant (1700-1702) et y découvre de nombreuses espèces nouvelles de végétaux. Il meurt d'un accident de la circulation près du Jardin du Roi.

SÉBASTIEN VAILLANT (1669-1722)

Après avoir été pharmacien, puis chirurgien, Sébastien Vaillant entreprend des études de botanique avec Tournefort. En 1700, il devient secrétaire de Guy Fagon, alors conservateur des collections vivantes au Jardin du Roi. Tournefort devient « professeur intérieur et extérieur du Roi » en 1708. À la même époque, Vaillant est nommé « sous démonstrateur extérieur des plantes ». Il étudie les trois divisions de la famille des composées.

Heurtel (2004) note : « Chirurgien du *Roi Soleil*, botaniste de renom, Vaillant est aussi professeur et directeur du Jardin du Roi, où il fait installer la première serre chaude de France. On lui doit un immense herbier de plus de 9000 espèces. Vendu au Cabinet du Roi par sa veuve en 1722, celui-ci forme, après la Révolution, la base de l'herbier général du Muséum. La qualité des récoltes, la présentation et la calligraphie de son étiquetage donnent à cet herbier une dimension qui n'échappe pas aux botanistes. »

Allain (2004), note, en présentant un spécimen de l'herbier Vaillant, *Cinnamomum canella malabarica et javanensis* (actuellement *Cinnamomum verum* J.Presl) : « Le remarquable échantillon présenté ici (...) est le plus ancien de cette espèce dans l'herbier de Paris. Il est antérieur à 1722 (date de sa mort), donc bien avant l'introduction de cette plante à l'Île de France (actuellement Île de la Réunion). Il provient certainement d'un botaniste hollandais correspondant de Vaillant. » Ceci montre bien, d'une part, la richesse de cet herbier, et, d'autre part, un enrichissement par des dons d'amis et de correspondants.

Parmi les principaux travaux de Vaillant, nous pouvons citer : le *Discours sur la structure des fleurs* (Vaillant 1718) et *Botanicon parisiense* (Vaillant 1723 ; 1727).

Nous avons pu consulter les archives de la Bibliothèque centrale du Muséum et étudier le catalogue des plantes de l'herbier Vaillant (Vaillant 1722).

ANTOINE DANTY D'ISNARD (1663-1743)

Sur ordre de Fagon, surintendant du Jardin royal des Plantes à Paris, Danty d'Isnard et Vaillant effectuent un voyage sur les côtes de Normandie et de Bretagne. Leur but est la recherche des animaux, des végétaux et des minéraux. Ils publient ensemble leur journal en 1707.

Heurtel (2004) indique que Danty d'Isnard a herborisé dans la région parisienne avec ses collègues et amis Tournefort, Vaillant et Antoine de Jussieu. Nommé professeur de botanique à la mort de Tournefort en 1709, il démissionne quelques mois plus tard, laissant la succession à Antoine de Jussieu. Danty d'Isnard a constitué un important herbier, d'abord acheté par Philibert Commerson, puis donné au Muséum en 1857 par les enfants d'Adrien de Jussieu.

Allorge & Ikov (2003) donnent un extrait du testament de Commerson. Dans celui-ci, Commerson « lègue au Cabinet des estampes du Roi ses collections botaniques consistant en plus de deux cents volumes *in folio* qui comprennent les herbiers et les recherches de plusieurs botanistes de renom et les miennes propres (...) même un détachement de la fameuse collection de Tournefort au Levant (...) Enfin, l'herbier fameux de Danty d'Isnard ».

SPÉCIMENS DE PLUMIER

L'étiquette et l'écriture de Plumier peuvent être observées sur le spécimen *Tournefort 5290*. En effet, il y est noté : « Voyez mon *Polypodium majus aureum* Tab. 76. » À partir de ce document, nous avons essayé d'établir l'inventaire de cette collection importante, bien qu'incomplète. L'étude de l'ensemble des planches et des spécimens fera l'objet d'un ouvrage évoqué plus haut.

L'écriture et les dessins, tels qu'ils se trouvent dans son manuscrit « *Botanicon Americanum* » sont reproduits, au moins pour les bégonias tubéreux (Haegeman 1979).

Pour l'instant, il nous a paru intéressant de montrer que cette collection de Plumier, considérée auparavant comme uniquement incluse dans l'herbier Tournefort (P-TRF), était également représentée par des spécimens se trouvant dans d'autres herbiers comme ceux de Vaillant, de Danty d'Isnard et de Jussieu.

Comme nous l'avons constaté, Linnaeus (1753), Willdenow (1810) et Desvaux (1827) sont les trois principaux auteurs qui se sont servis totalement ou partiellement des ouvrages de Plumier pour la description de nouvelles espèces ; ils mentionnent les planches dans le protologue, mais jamais les spécimens.

Nous savons que la plupart des dessins ont été désignés comme lectotypes. Les spécimens d'herbiers n'ont apparemment jamais été utilisés ; en effet l'écriture des auteurs n'apparaît sur aucun d'entre eux. Cependant Linnaeus (1753: 76) mentionne dans son introduction qu'il a vu les collections de Surian, Tournefort, Vaillant et Jussieu lors de son voyage en France et en Angleterre. Signalons aussi que Stearn (1957: 108) note : « Linnaeus gave a list of his material which well exemplifies his eye for effect; it implies that he has studied the herbaria of Sloane (...) Surian, Tournefort, Vaillant and Jussieu, whereas in fact he had no time for more than a superficial survey of them during his visits to England and France. » Ce qui est confirmé par l'absence totale de déterminavit, de notes, et même de son écriture.

Il est du domaine du possible que Plumier ait reçu, entre autres de Vaillant, de nouveaux spécimens de

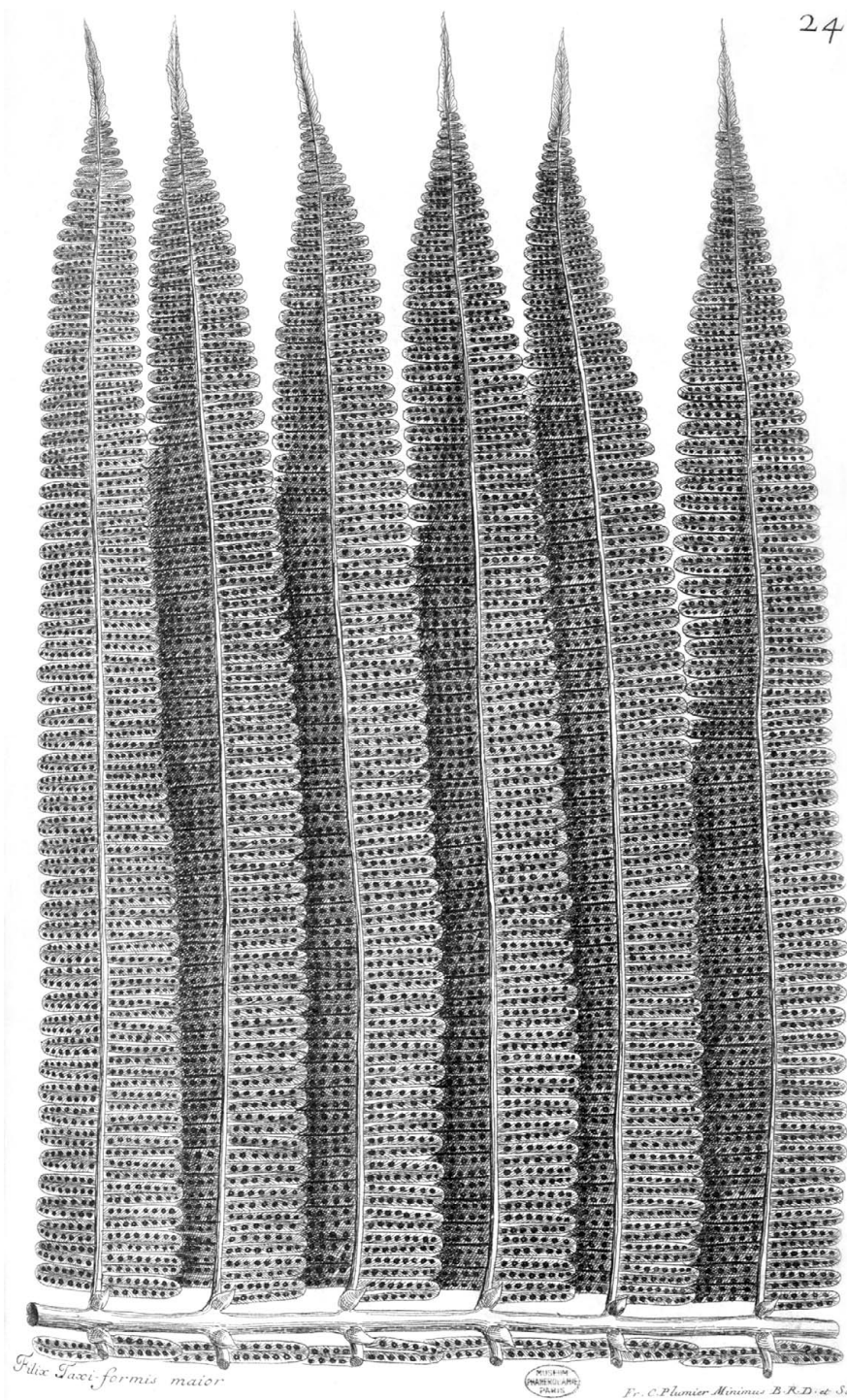


FIG. 1. — Planche 24 de Plumier (1705).

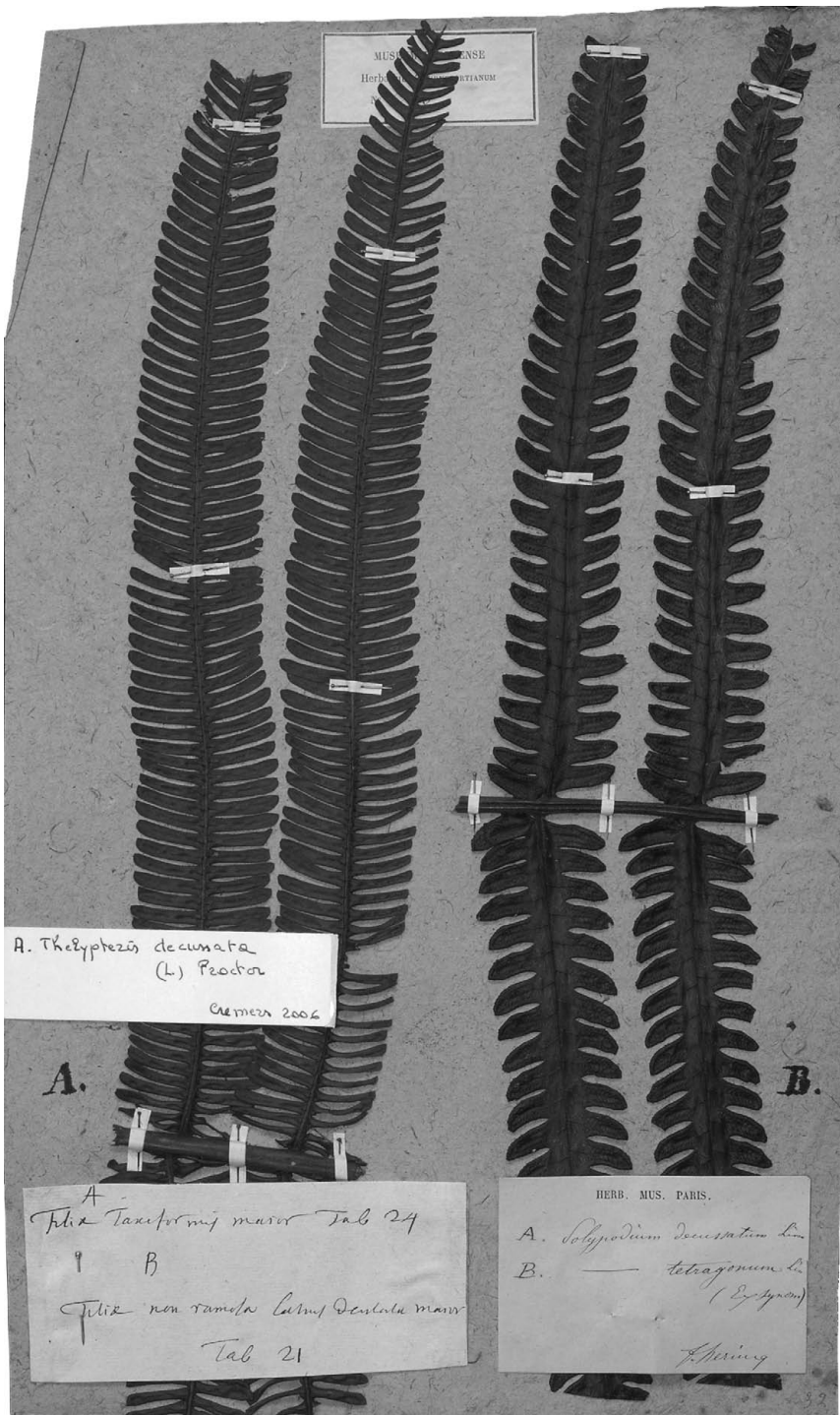


Fig. 2. — Épitype de *Polypodium decussatum* L., Plumier in herbarium Tournefort 5223 A.

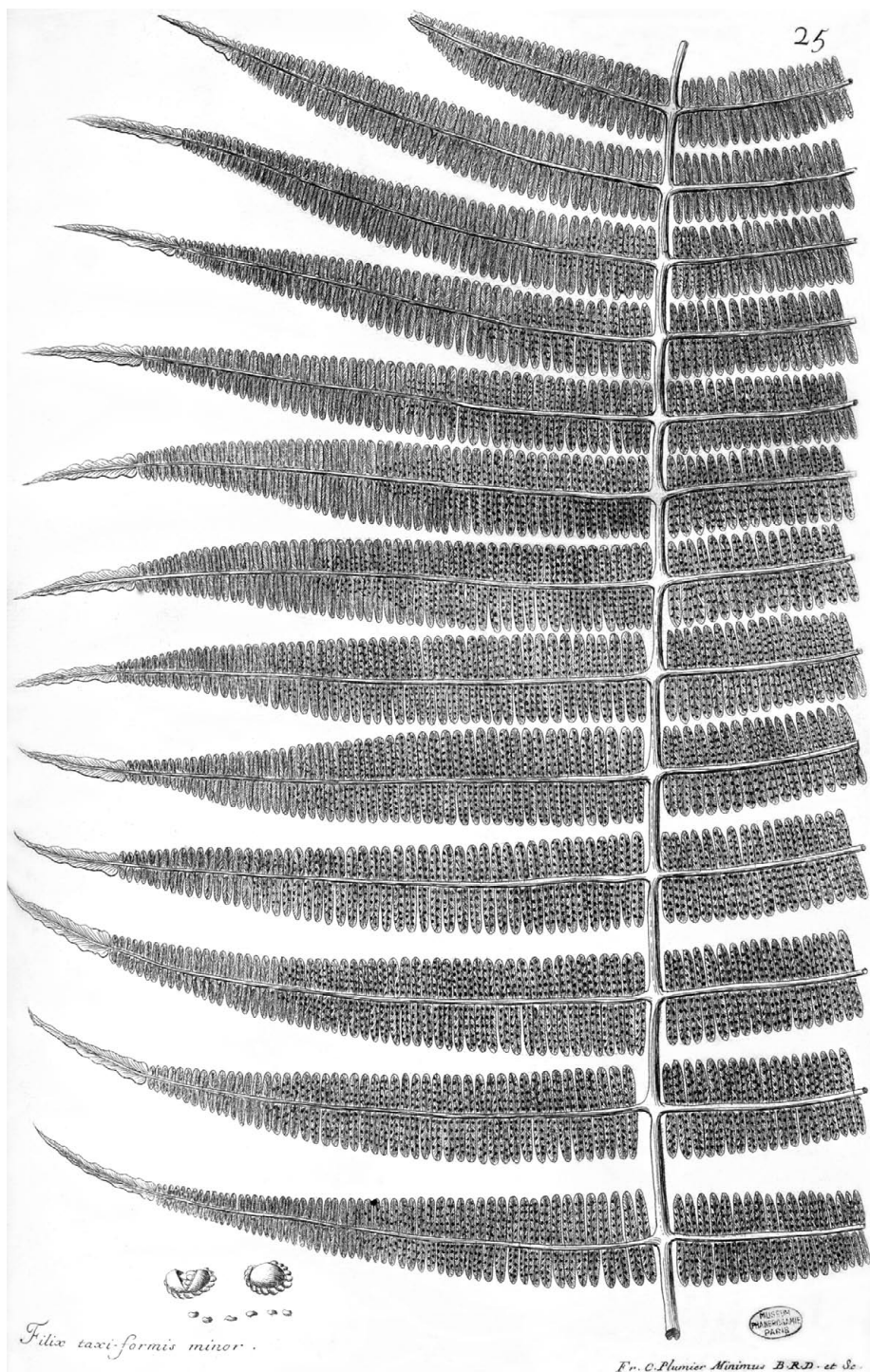


FIG. 3. — Planche 25 de Plumier (1705).

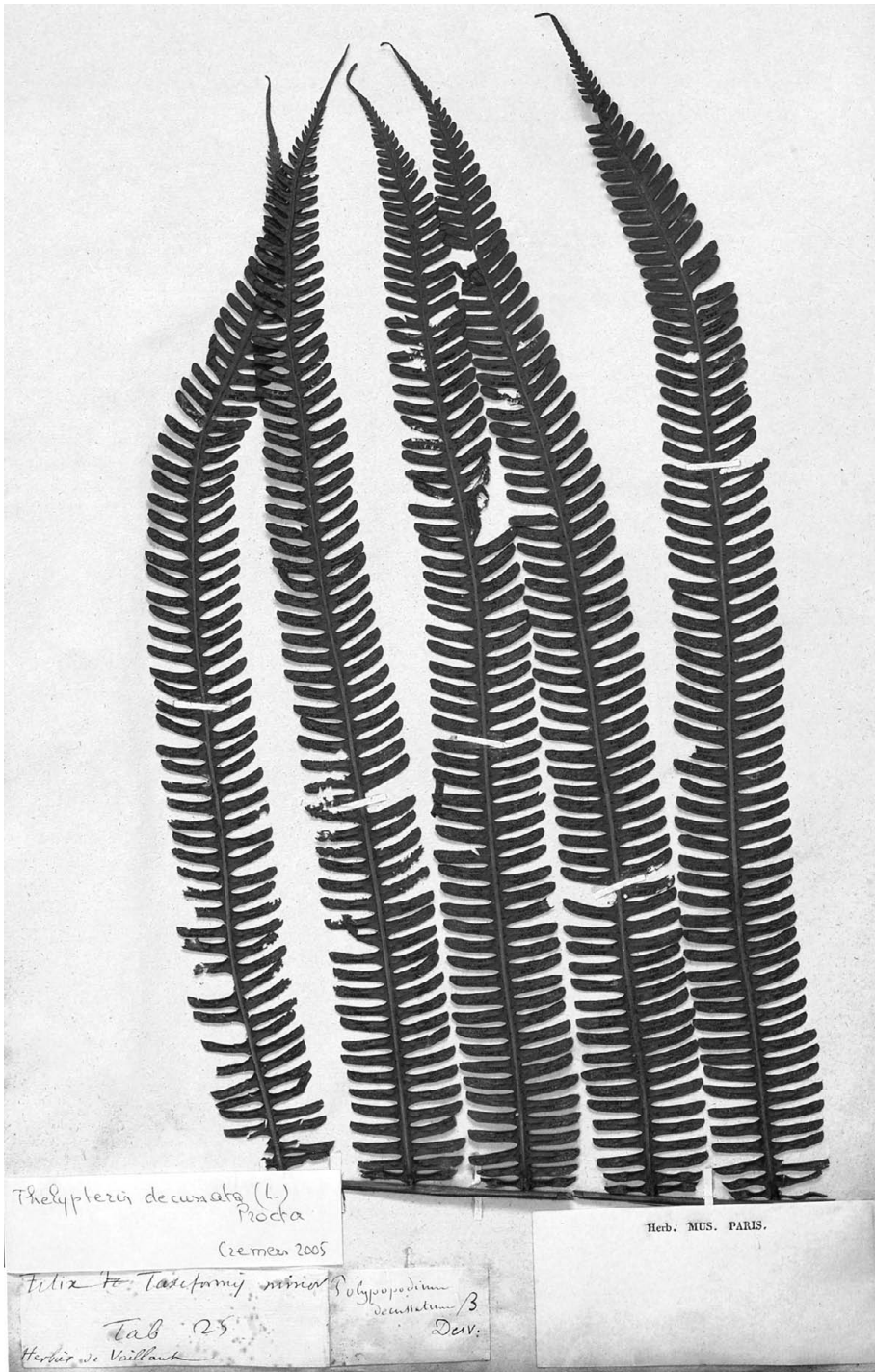


FIG. 4. — Type de *Polypodium decussatum* L. var. *minus* Desv., Plumier in herbier Vaillant s.n.

fougères, et qu'il les ait rajoutés à son document. Cette éventualité est suggérée par le libellé de certaines étiquettes, comme par exemple *Vaillant 31* sur laquelle il est noté « Je l'ay communiqué au P. Pl. qui l'a peut être dessinée. » Sur l'étiquette il y a bien les polynômes de Plumier notés dans le catalogue (1703) et le *Traité des fougères* (1705), mais aussi « ex Americâ ». Nous interprétons cette information comme étant le signe d'une plante récoltée par un correspondant non précisé, en provenance d'Amérique continentale. Ceci est confirmé par la détermination de Desvaux en *Asplenium dissectum* Gmel., puis bien plus tard en *A. sulcatum* Lamarck (mais cette espèce est décrite des Mascareignes). En effet, Gmelin décrit en 1792 ce taxon en se basant sur la planche de Plumier. *Asplenium dissectum* Gmel. est un *nom. illeg.* non Swartz (1788), qui fait actuellement partie du complexe d'*Asplenium auritum* Sw., dont l'aire s'étend du Mexique jusqu'en Bolivie et au Brésil.

Par ailleurs, dans certains cas, nous avons recensé deux parts, l'une dans l'herbier Vaillant, l'autre dans celui de Tournefort (comme par exemple la planche 53 citée dans ce travail). Plusieurs possibilités nous sont offertes: soit Plumier a récolté plusieurs parts, soit l'une est vraiment récoltée par lui, l'autre lui ayant été envoyée. Dans l'état actuel de nos connaissances il est difficile de trancher avec certitude, cependant dans certains cas, la (ou les) fronde(s) stérile(s) se trouve(nt) dans un herbier, et la (ou les) fronde(s) fertile(s) dans l'autre.

Grâce à l'obligeance du service des manuscrits et archives de la Bibliothèque centrale du Muséum national d'Histoire naturelle, Paris nous avons pu examiner le « *Filicetum americanum* » de Plumier; c'est en fait le cahier de notes de ce dernier, contenant sur la page de gauche la description de la fougère, et sur la page de droite le dessin. Nous avons pu constater que:

- 1) Les polynômes portés sur le cahier et les publications de 1693 et 1705 ne correspondent pas. Exemple pour la planche 2 de l'ouvrage de 1705:
 - *Filicetum: Folium filicis arborea;*
 - Plumier 1693: *Filix arborescens, pinnulis dentatis;*
 - Plumier 1705: *Filix arborescens latifolia aculeata;*

- 2) Les dessins du cahier sont inversés par rapport à ceux de l'ouvrage (1705). Ils sont de plus complétés dans la publication (quelques pinnules, ou quelques penes dans l'un, la fronde complète dans l'autre);

- 3) La numérotation des dessins du cahier n'est pas la même que dans la publication, puisque chaque fougère est notée sur une double page. En effet, dans l'ouvrage de 1705 il peut y avoir une, deux ou trois plantes différentes sur une même planche.

Ici non plus, en l'état de nos connaissances, nous ne pouvons assurer avec une entière certitude que dans cet ouvrage de 1705 ne se trouvent que les propres récoltes de Plumier. Nous pensons cependant que les possibilités d'une introduction étrangère à ses récoltes sont réduites. En raison du décès de Plumier en 1704, il aurait fallu que des correspondants de Vaillant adressent leurs spécimens récoltés dans les mêmes îles que Plumier et vers la même époque. Les botanistes n'étaient pas légion.

Dans le cadre de cette étude, nous avons recherché dans l'herbier général du Muséum (P) tous les spécimens appartenant à l'ancien herbier Vaillant. Comme nous l'avons mentionné, il a constitué en 1792 la base de l'herbier national actuel. Le catalogue manuscrit de l'herbier Vaillant n'a pas fait l'objet de révisions globales et il n'existe pas de catalogue connu de la collection de Danty. Les listes sont présentées en Annexe sous la forme d'un tableau, en relation avec les planches de Plumier, puisque dans la majorité des cas, les spécimens portent le polynôme de Plumier. Ainsi nous avons pour chacune des planches de Plumier: la détermination publiée en 1983 par Lellinger & Proctor; les spécimens de l'herbier Vaillant et de celui de Danty d'Isnard recensés; et la détermination qui a été effectuée au cours de cette étude.

Par cette liste nous pouvons constater combien le lien entre Plumier et Vaillant est étroit, puisque 76 dessins de Plumier sont représentés par au moins un spécimen l'herbier Vaillant dont huit portent une étiquette manuscrite de Plumier.

Dans l'herbier de Danty d'Isnard, seuls huit spécimens se rapportent à des planches de Plumier. Cependant deux d'entre eux (50B et 166A s.n.) n'ont pas de correspondance dans l'herbier de Vaillant.

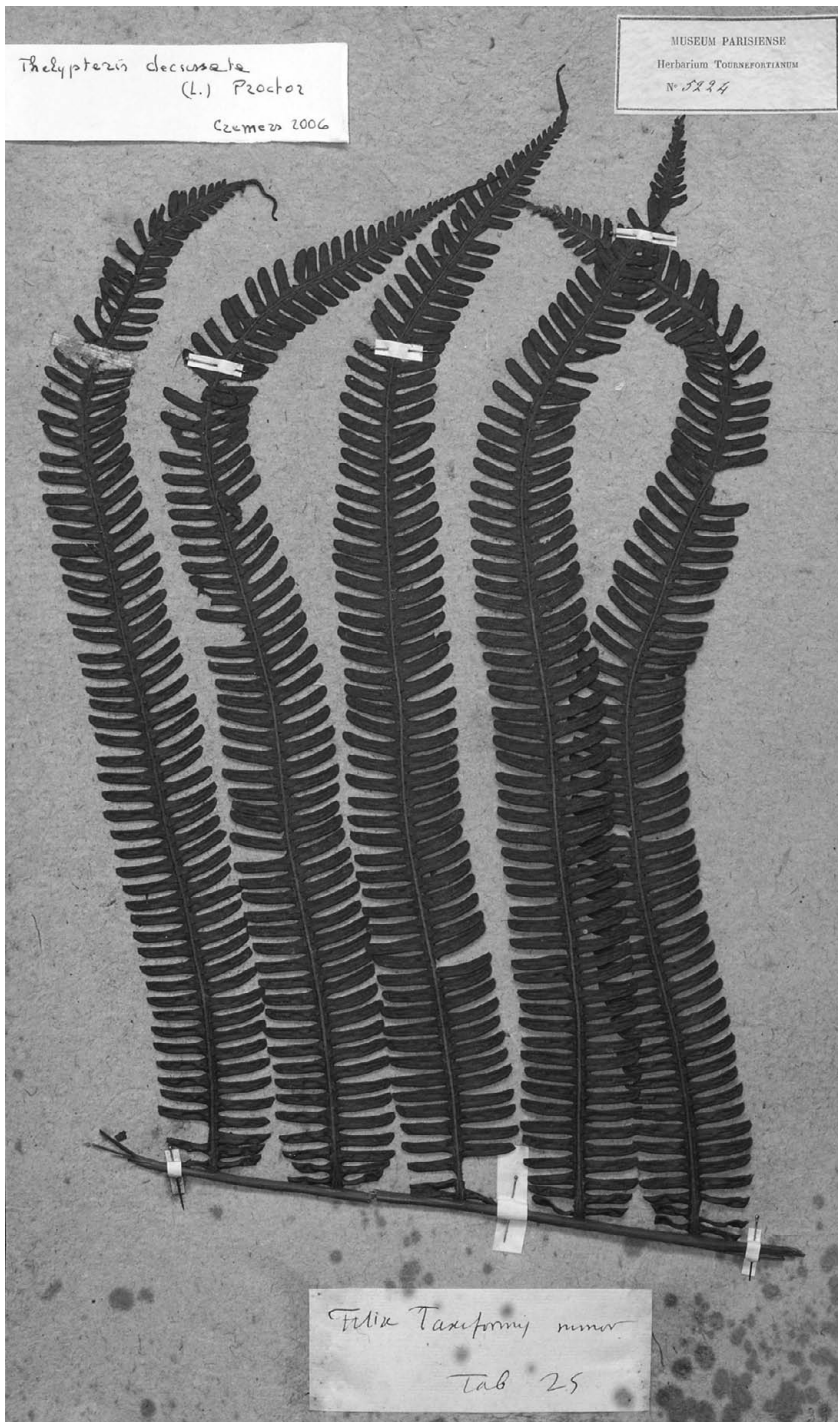


FIG. 5. — *Thelypteris decussata* (L.) Proctor, Plumier in herbar Tournefort 5224.



FIG. 6. — Lectotype d'*Adiantum crenatum* Willd., planche 53 de Plumier (1705).

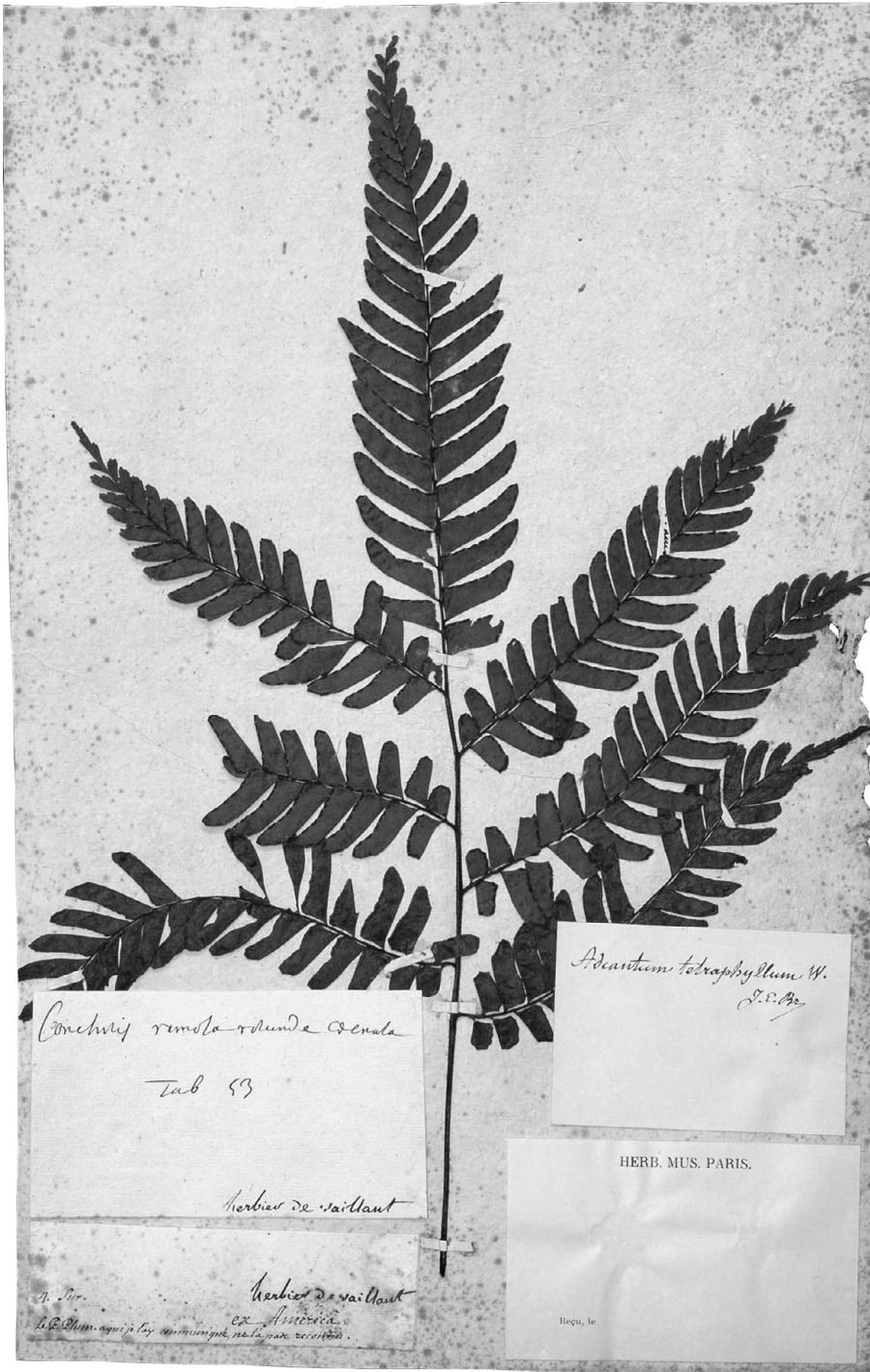


FIG. 7. — *Adiantum tetraphyllum* Humb. & Bonpl. ex Willd., Plumier in herbar Vaillant s.n.

Nous présentons ci-après, et en premier lieu, les planches de l'ouvrage pour lesquelles des spécimens d'herbier ont été retrouvés. Nous indiquerons le ou les noms des taxons pour le(s)quel(s) cette planche de Plumier a été citée dans le protologue, ainsi que les typifications qui ont été effectuées et les déterminations récentes de ces dessins. Ensuite, nous évoquerons l'intérêt de notre choix de considérer certains de ces spécimens comme des « épitypes », permettant ainsi l'accès à des informations complémentaires aux dessins désignés comme holotypes ou lectotypes des taxons concernés.

Planche 24. *Filix taxiformis major* Plumier, *Traité des fougères de l'Amérique* 19, t. 24 (1705) : « Cette plante croit en abondance sur le Morne de la Calebasse à la Martinique. » (Fig. 1).

La plante dessinée sur cette planche 24 a été déterminée par Proctor (1977) et Lellinger & Proctor (1983) comme étant *Thelypteris decussata* (L.) Proctor. Par ailleurs cette planche est citée de manière indirecte par Linnaeus (1753) lorsqu'il décrit son *Polypodium decussatum* L. (= *Thelypteris decussata* (L.) Proctor). En effet, en citant « *Pet. fil.* 61. 62, t. 2, f. 5. 6 » dans le protologue, Linnaeus renvoie à Petiver (1712 : t. 2, fig. 5), qui est une reprise de cette planche 24 de Plumier (1705). Par ailleurs, la planche de Petiver, a été désignée comme lectotype du nom de Linnaeus par Proctor (1977).

Nous avons trouvé le spécimen *Plumier in Herbarium Vaillant s.n.*, mais noté erronément « Tab. 25 », au lieu de 24. Par contre, l'échantillon *Plumier in herbarium Tournefort 5223 A* (Fig. 2) porte la référence à la planche 24 de Plumier (1705). Ce dernier échantillon correspond bien à *Thelypteris decussata* (L.) Proctor.

Note : ces informations sont données en raison de l'imbrication des renseignements et des spécimens avec la planche 25.

Planche 25. *Filix taxiformis minor* Plumier, *Traité des fougères de l'Amérique* 21, t. 25 (1705) : « Je trouvay cette plante en plusieurs endroits de la Martinique, particulièrement sur le Morne de la Calebasse. » (Fig. 3).

La plante dessinée sur cette planche 25 a été attribuée par Lellinger & Proctor (1983) à *Gleichenia*

bancroftii Hook. Par contre, l'échantillon *P-JU 1129* dans l'herbier Jussieu qui porte la référence à cette planche a été attribué à *Thelypteris decussata* (L.) Proctor par un déterminavit de Lourteig (1989).

Lors de nos recherches, nous avons retrouvé l'échantillon *Plumier in herbarium Vaillant* (Fig. 4) qui en plus du polynôme de Plumier porte une détermination de Desvaux : *Polypodium decussatum* var. β . Ceci correspond à sa var. *minus* pour laquelle il cite « Plumier t. 25 ». Cependant, aucun spécimen de l'herbier Desvaux n'a été retrouvé jusqu'à présent. Le spécimen de Plumier peut donc être considéré comme un type.

Nous avons également étudié l'échantillon *Plumier in herbarium Tournefort 5224* (Fig. 5) qui porte lui aussi une référence à la planche 25 de Plumier (1705). Ces deux échantillons correspondent bien à *Thelypteris decussata* (L.) Proctor.

Planche 53. *Lonchitis ramosa rotunde crenata* Plumier, *Traité des fougères de l'Amérique* 41, t. 53 (1705) : « On trouve cette plante en plusieurs endroits de l'Isle Saint Domingue, & de la Martinique, où j'en ay remarqué une autre fort semblable, mais beaucoup plus rameuse, plus feuillue & dont les feuilles sont plus petites. » (Fig. 6).

La plante dessinée sur cette planche 53 a été attribuée par Lellinger & Proctor (1983) à *Adiantum pyramidale* (L.) Willd. Cette planche est citée de manière directe par Willdenow (1810) lorsqu'il décrit *Adiantum crenatum* Willd. Dans le protologue Willdenow indique « *Plum. amer.* 32, t. 48; *Plum. fil.* 41, t. 53. *Habitat in* Hispaniola, Martinica » et Proctor (1977) a désigné comme lectotype de ce nom cette planche 53 de Plumier (1705).

Lors de nos recherches nous avons trouvé l'échantillon *Plumier in herbarium Vaillant s.n.* (Fig. 7), qui porte le polynôme de Plumier et l'indication de la planche 53. Nous avons également étudié l'échantillon *Plumier in herbarium Tournefort 5275* (Fig. 8) qui porte les mêmes indications. D'après nous, ces deux échantillons sont à attribuer à *Adiantum tetraphyllum* Humb. & Bonpl. ex Willd.

Planche 54. *Lonchitis ramosa tenuis pediculis spinosis* Plumier, *Traité des fougères de l'Amérique* 42, t. 54 (1705) : « Je n'ay jamais vu cette Plante qu'une fois



Fig. 8. — *Adiantum tetraphyllum* Humb. & Bonpl. ex Willd., Plumier in Tournefort 5275.

dans l'Isle Saint Domingue du Grand Cul-de-Sac à Léogane.» (Fig. 9).

La plante dessinée sur cette planche 54 a été attribuée par Lellinger & Proctor (1983) à *Adiantum pyramidale* (L.) Willd. Ces auteurs considèrent en particulier que les planches 53 (ci-dessus) et 54 ne font que montrer des variations du même taxon. Cette planche est citée de manière indirecte par Linnaeus (1753) lorsqu'il décrit *Polypodium pyramidale* L. (= *Adiantum pyramidale* (L.) Willd.). Dans le protologue Linnaeus indique «*Pet. fil. 40, t. 4, f. 2. Habitat in America*» qui correspond à Petiver (1712: t. 4, fig. 2), une reprise de cette planche 54 de Plumier (1705). Par ailleurs, Proctor (1977) a désigné comme lectotype du nom de Linnaeus la planche de Petiver (1712).

Lors de nos recherches, seul un échantillon de l'herbier Vaillant portant la mentionnant la planche 54 a été trouvé. Cependant il ne fait pas partie des récoltes de Plumier, et aucune information du récolteur n'est donnée sur l'étiquette. Selon nous, cet échantillon appartient à *Adiantum pyramidale* (L.) Willd.

Contrairement à Lellinger & Proctor (1983) qui considèrent que ces deux planches représentent des spécimens appartenant à une même espèce (*Adiantum pyramidale* (L.) Willd.), pour notre part elles pourraient appartenir à deux taxons différents. En effet, le représentant de la planche 53 appartient à *Adiantum tetraphyllum* Humb. & Bonpl. ex Willd., le spécimen se rapportant à la planche 54, bien que n'étant pas apparemment de Plumier, est pour nous *A. pyramidale* (L.) Willd.

Planche 75. *Trichomanes argenteum ad oras nigrum* Plumier, *Traité des fougères de l'Amérique* 57, t. 75 (1705): « Cette plante croit dans toute sorte de terre sèche ou humide dans les forests & sur les rochers moussus; j'en ay trouvé en plusieurs lieux de l'Isle Saint Domingue. »

Fée (1866), Jenman (1888), Lellinger & Proctor (1983) considèrent que la plante dessinée sur cette planche 75 est *Notholaena trichomanoides* (L.) Desv. Cette planche est citée de manière directe par Linnaeus (1753) lorsqu'il décrit *Pteris trichomanoides* L. (= *Notholaena trichomanoides* (L.) Desv.). Dans le protologue Linnaeus indique «*Hort. cliff. 473;*

Plum. fil. 57, t. 75; Pet. fil. 137, t. 9, f. 16; Sloan. jam. 17 hist. 1, p. 80, t. 35, f. 1. Habitat in Jamaicae, Dominicae rupibus», mais la planche de Plumier n'a pas été désignée comme lectotype, c'est l'échantillon Linn. n° 1246-6 (LINN) qui a été désigné comme tel (voir Tryon 1956: 51 et Proctor 1985).

Lors de nos recherches, nous avons trouvé un échantillon *Plumier in herbier Danty d'Isnard s.n.* et un échantillon de l'herbier *Vaillant s.n.* récolté par un botaniste non identifié; tous deux portent le polynôme de Plumier et l'indication de la planche 75. D'après nous ces deux échantillons sont bien à attribuer à *Notholaena trichomanoides* (L.) Desv.

Planche 112. *Lingua cervina dentata, punctulis nigris notata* Plumier, *Traité des fougères de l'Amérique* 98, t. 112 (1705): « Je trouvoy cette plante à la Martinique, dans les forests sombres & humides, vers le Grand Cul-de-Sac Royal. » (Fig. 10).

Urban (1925) et Lellinger & Proctor (1983) considèrent que la plante dessinée sur cette planche 112 est *Nephrolepis biserrata* (Sw.) Schott. Cette planche est citée de manière directe par Swartz (1806) lorsqu'il décrit *Aspidium punctulatum* Sw. (= *Nephrolepis biserrata* (Sw.) Schott). Dans le protologue Swartz indique «*Plum. fil. t. 112. India occidentalis. Guinea*».

Lors de nos recherches, nous avons trouvé l'échantillon *Plumier in herbier Vaillant s.n.* (Fig. 11) qui porte le polynôme de Plumier et l'indication de la planche 112. D'après nous il s'agit bien de *Nephrolepis biserrata* (Sw.) Schott. Un autre échantillon, *Vaillant 49*, portant le polynôme de Plumier, mais qui n'a pas été récolté par ce dernier, est également *Nephrolepis biserrata* (Sw.) Schott, donc *Aspidium punctulatum* Sw. Un autre, *Vaillant 49*, se rapporte à la planche 159.

Planche 119. *Lingua cervina scandens, cauliculis squamosis* Plumier, *Traité des fougères de l'Amérique* 104, t. 119 (1705): « Cette plante est assez commune par toutes les forests des isles de l'Amérique. C'est la petite *Phillite montante*, à feuilles étroites du Sr Sloane Catal. des Plant. de la Jamaïq. » (Fig. 12).

Lellinger & Proctor (1983) considèrent que la plante dessinée sur cette planche 119 est *Microgramma lycopodioides* (L.) Copel. Cette planche est citée de

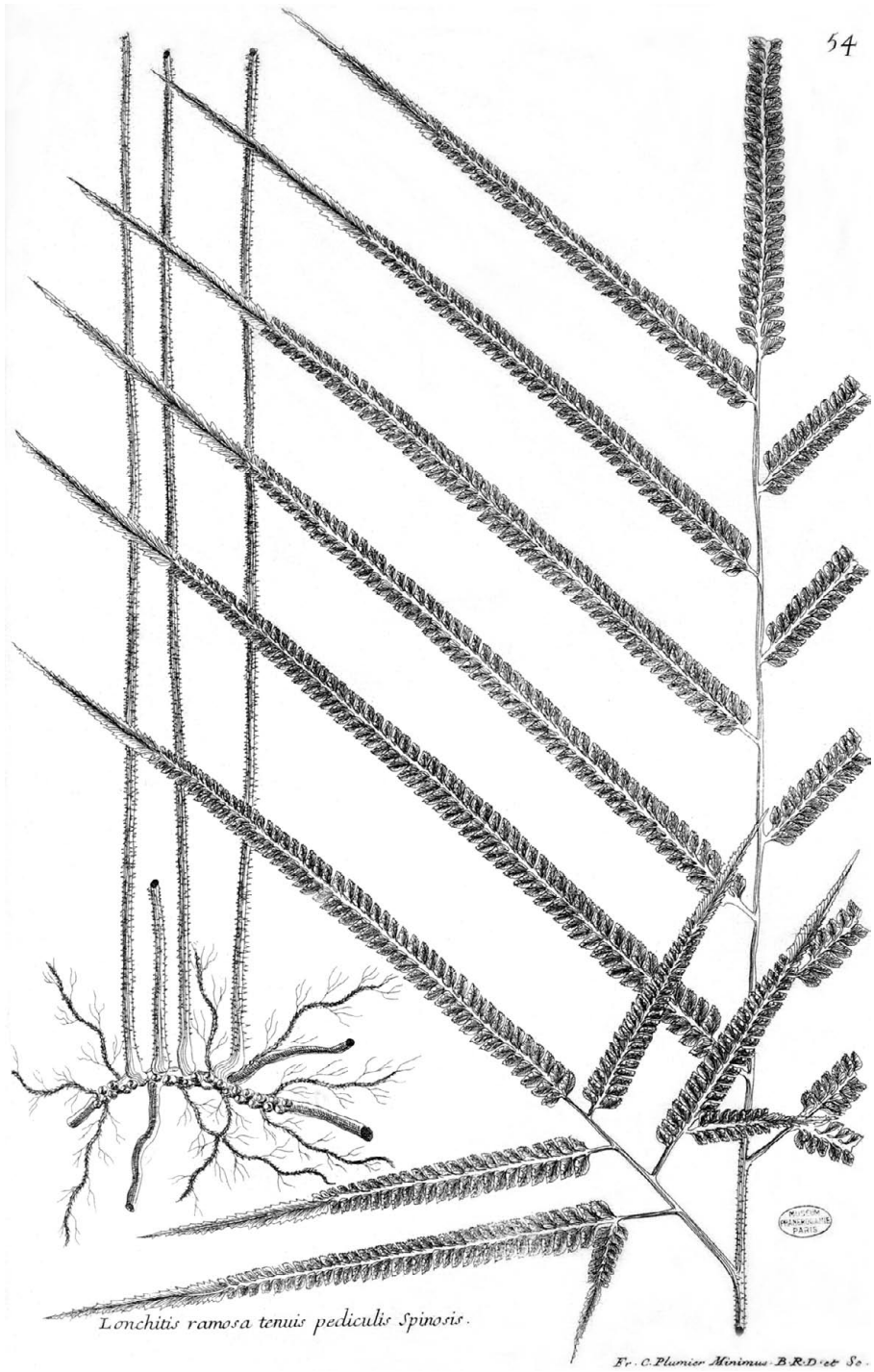


FIG. 9. — Planche 54 de Plumier (1705).

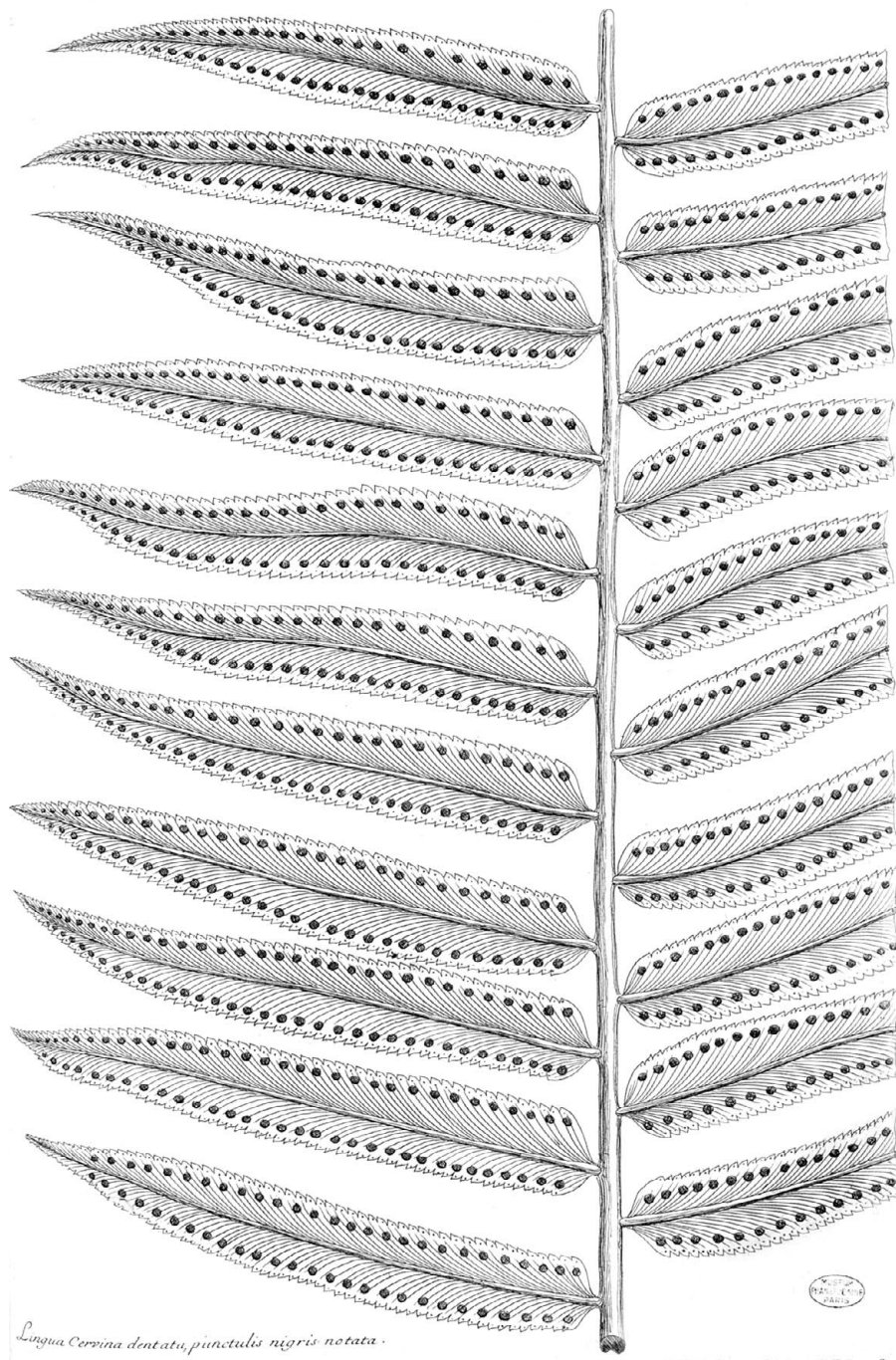


Fig. 10. — Planche 112 de Plumier (1705).

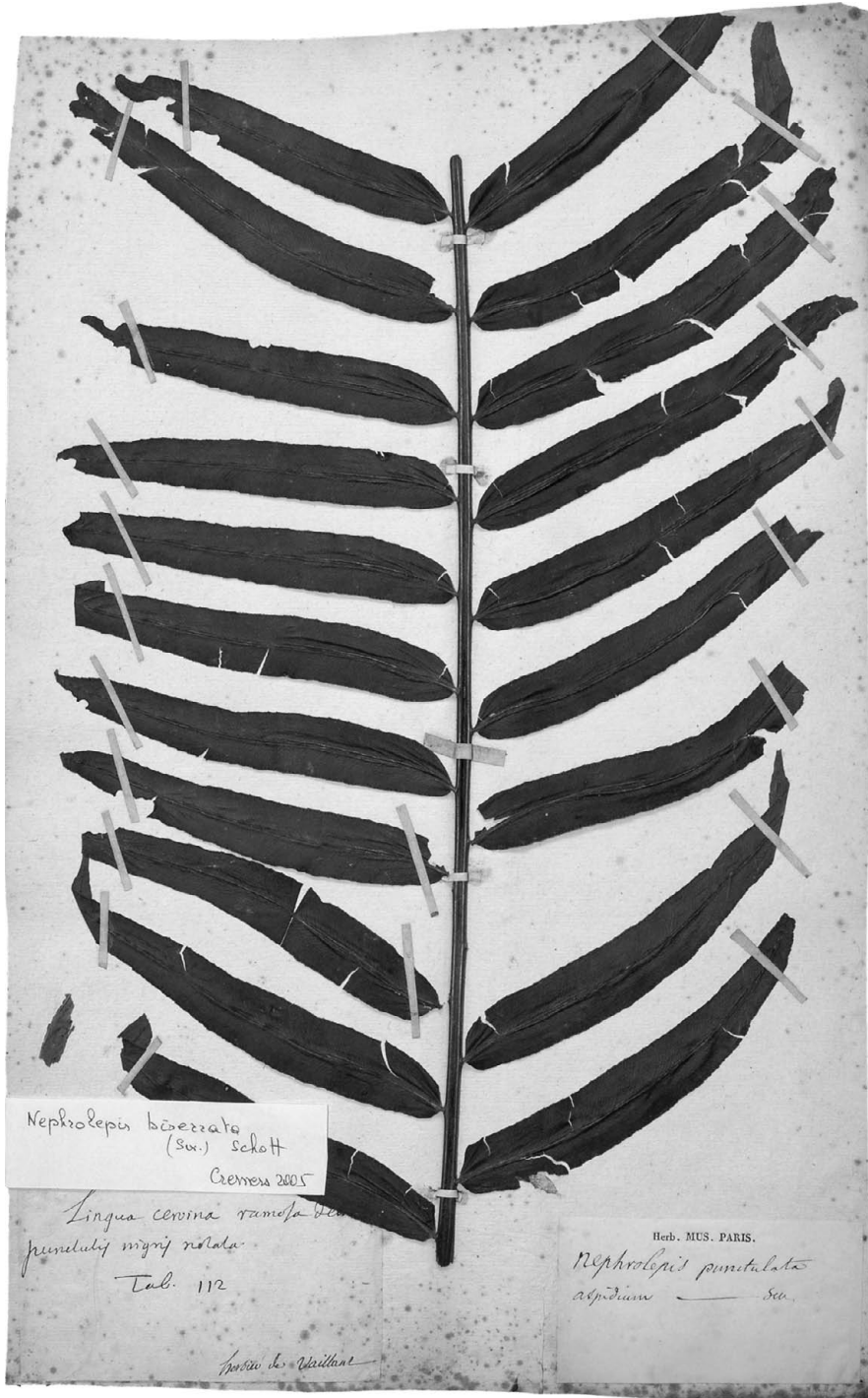


Fig. 11. — Épotype d'*Aspidium punctulatum* Sw., Plumier in herbier Vaillant s.n.



FIG. 12. — Planche 119 de Plumier (1705).

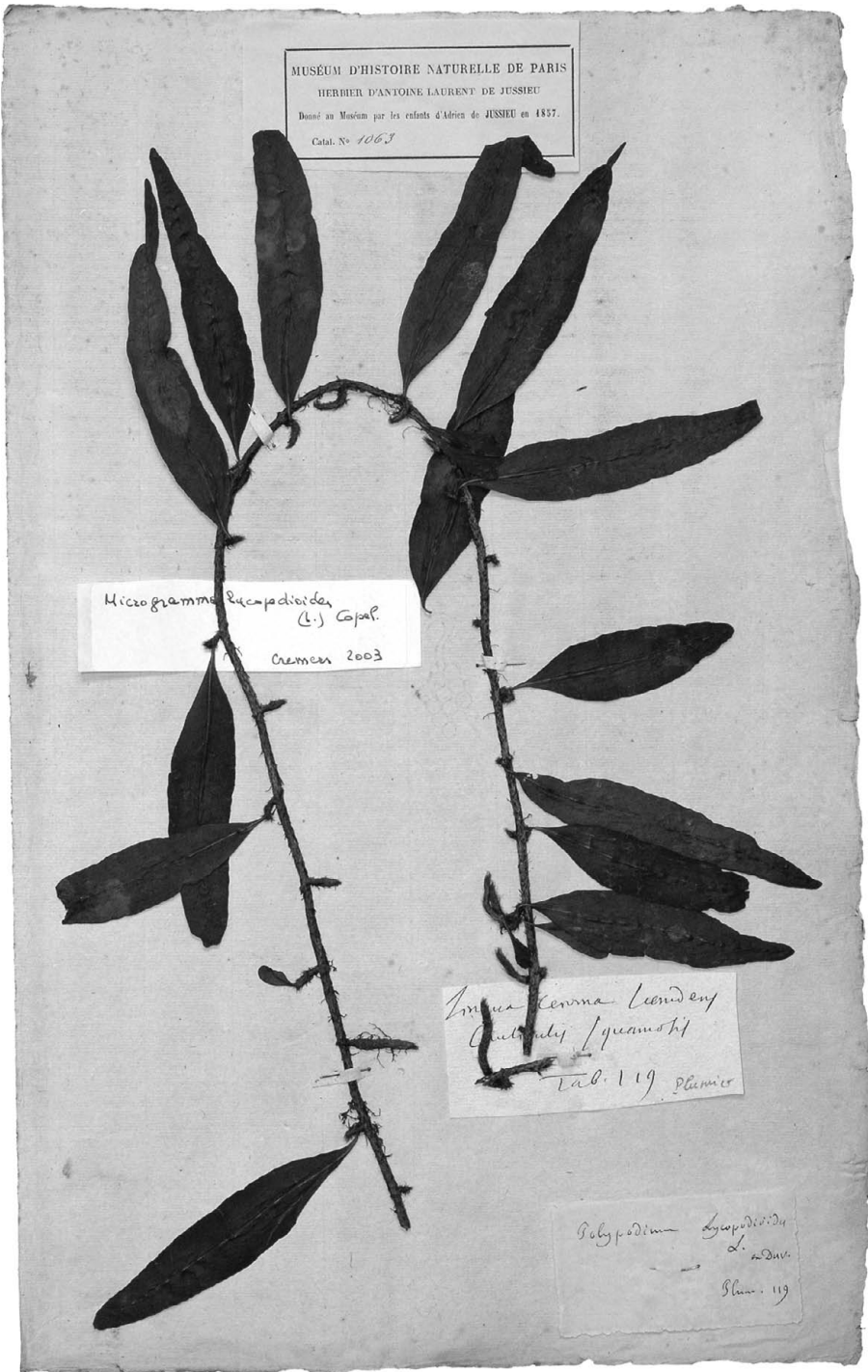


FIG. 13. — *Microgramma lycopodioides* (L.) Copel., Plumier in herbarium Jussieu 1063.

manière directe par Linnaeus (1753) lorsqu'il décrit *Polypodium lycopodioides* L. (= *Microgramma lycopodioides* (L.) Copel.). Dans le protologue Linnaeus indique « *Hort. Cliff.* 474; *Plum. fil.* 104, t. 119; *Plum. amer.* 29, t. 42; *Sloan. flor.* 15, *hist.* 1, p. 73; *Pet. fil.* 12, t. 4, f. 15; *Pluk. alm.* 156, t. 290, f. 3. *Habitat in America*: Martinique, Domingo, Jamaïca », mais la planche de Plumier n'a pas été désignée comme lectotype, c'est l'échantillon Linn. n° 1252-2 (LINN) qui a été désigné comme tel (voir Proctor 1977 : 338).

Lors de nos recherches, nous avons trouvé l'échantillon Plumier in herbier Jussieu (P-JU 1063!) (Fig. 13), avec des frondes stériles, qui porte le polynôme de Plumier et l'indication de la planche 119. Nous avons également étudié l'échantillon Plumier in herbier Tournefort 5371 (P-TRF!) (Fig. 14), présentant des frondes fertiles, qui porte également une référence à la planche 119 de Plumier (1705). Ces deux échantillons correspondent bien à *Microgramma lycopodioides* (L.) Copel.

Planche 126. *Lingua cervina villosa maior, et rufescens* Plumier, *Traité des fougères de l'Amérique* 110, t. 126 (1705) : « Je trouvay cette plante sur les troncs des vieux arbres, vers le Morne de la Calebasse, à la Martinique. » (Fig. 15).

Proctor (1977) et Lellinger & Proctor (1983) considèrent que la plante dessinée sur cette planche 126 est *Elaphoglossum hirtum* (Sw.) C.Chr. Cette planche est citée de manière directe par Willdenow (1810) lorsqu'il décrit *Acrostichum undulatum* Willd. Dans le protologue il indique « *Plum. fil.* 110, t. 126. *Habitat in Martinicae arborum truncis* ». Proctor (1977) désigne comme lectotype de ce nom cette planche 126 de Plumier (1705), tout en le plaçant en synonymie d'*Elaphoglossum hirtum* (Sw.) C.Chr.

Lors de nos recherches, nous avons trouvé l'échantillon Plumier in herbier Vaillant s.n. (Fig. 16) qui porte le polynôme de Plumier et l'indication de la planche 126. D'après nous il s'agit bien d'*Elaphoglossum hirtum* (Sw.) C.Chr., donc *Acrostichum undulatum* Willd.

Planche 141. *Lingua cervina furcata* Plumier, *Traité des fougères de l'Amérique* 122, t. 141 (1705) : « J'ay

trouvé cette plante dans les forests de l'Isle Saint Domingue. » (Fig. 17).

Lellinger & Proctor (1983) considèrent que la plante dessinée sur cette planche 141 est *Dicranoglossum furcatum* (L.) J.Sm. Cette planche est citée de manière directe par Linnaeus (1753) lorsqu'il décrit *Pteris furcata* L. (= *Dicranoglossum furcatum* (L.) J.Sm.). Dans le protologue, il indique « *Plum. fil.* 122, t. 141; *Pet. fil.* 125, t. 6, f. 6. *Habitat in America meridionali* ». Jusqu'à présent, le nom de Linnaeus ne semble pas avoir été lectotypifié.

Par ailleurs, lors de nos recherches nous avons trouvé l'échantillon Plumier in herbier Vaillant s.n. (Fig. 18). D'après nous il s'agit de *Dicranoglossum desvauxii* (Klotzsch) Proctor.

Planche 156. *Osmunda lanceolata et subtiliter serrata* Plumier, *Traité des fougères de l'Amérique* 133, t. 156 (1705) : « Je trouvay cette plante dans les forests de l'Isle Saint Domingue. » (Fig. 19).

Lellinger & Proctor (1983) considèrent que la plante dessinée sur cette planche 156 est *Anemia phyllitidis* (L.) Sw. Cette planche est citée de manière directe par Linnaeus (1753) lorsqu'il décrit *Osmunda phyllitidis* L. (= *Anemia phyllitidis* (L.) Sw.). Dans le protologue il indique « *Plum. fil.* 133, t. 156; *Pet. fil.* 163, t. 8, f. 15. *Habitat in America meridionali* ». Proctor (1985) a désigné comme lectotype de ce nom cette planche 156 de Plumier (1705).

Lors de nos recherches, nous avons trouvé l'échantillon Plumier in herbier Vaillant s.n. (Fig. 20) qui porte le polynôme de Plumier et l'indication de la planche 156. D'après nous, il s'agit bien d'*Anemia phyllitidis* (L.) Sw.

Planche 159. *Osmunda asphodeli radice* Plumier, *Traité des fougères de l'Amérique* 136, t. 159 (1705) : « Je trouvay cette plante dans les forests de l'Isle Saint Domingue, ou j'en ay veu une autre espèce très semblable, mais dont les feuilles étaient plus émoussées, un peu moins découpées & bordées d'une dentelure très délicate. » (Fig. 21).

Jenman (1888), Lellinger & Proctor (1983) considèrent que la plante dessinée sur cette planche 159 est *Botrychium virginianum* (L.) Sw. Cette planche est citée de manière directe par Poiret (1797-1798) lorsqu'il décrit *Osmunda cicutaria* Savigny ex Poir.

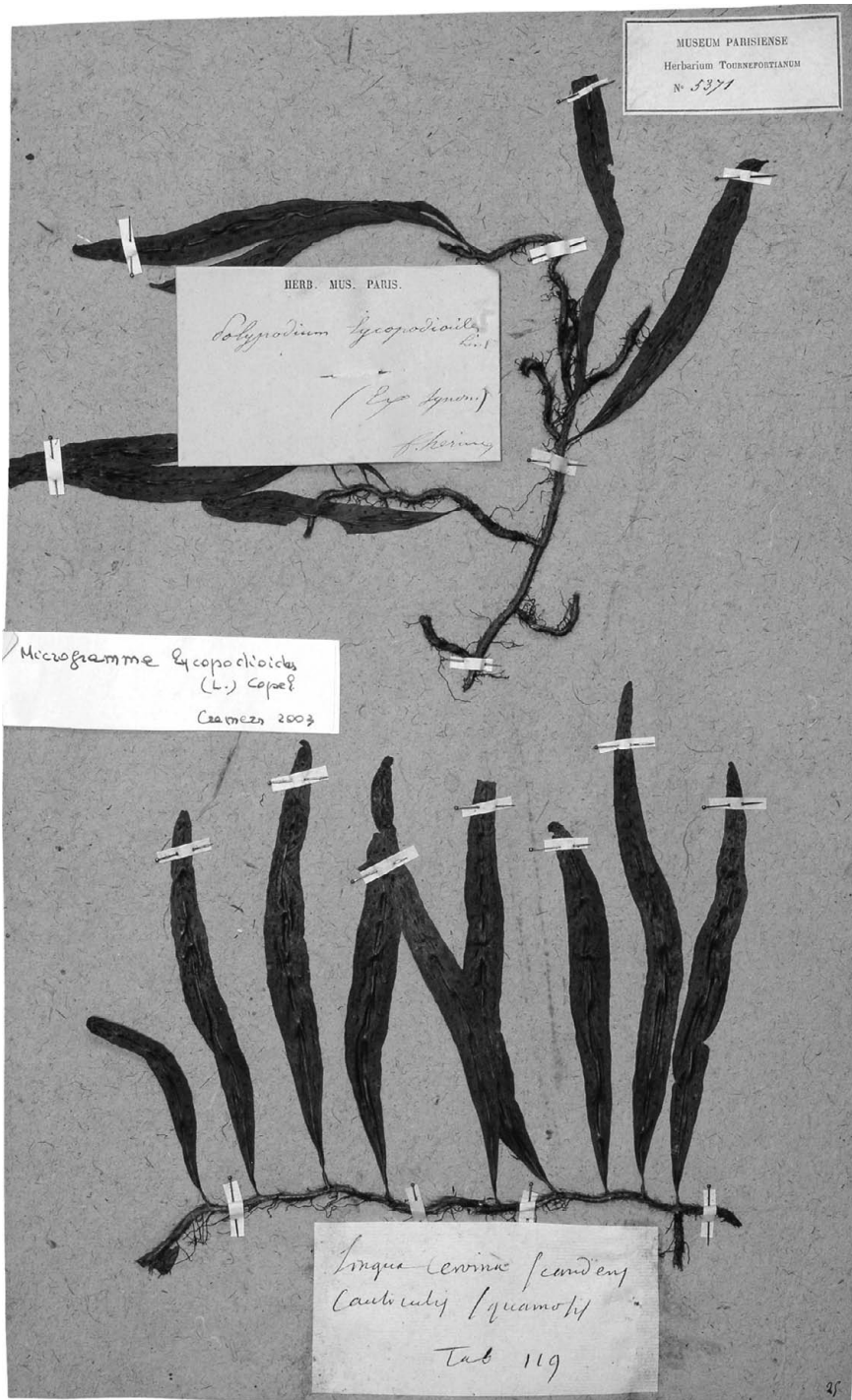


FIG. 14. — *Microgramma lycopodioides* (L.) Copel., Plumier in herbarium Tournefort 5371.

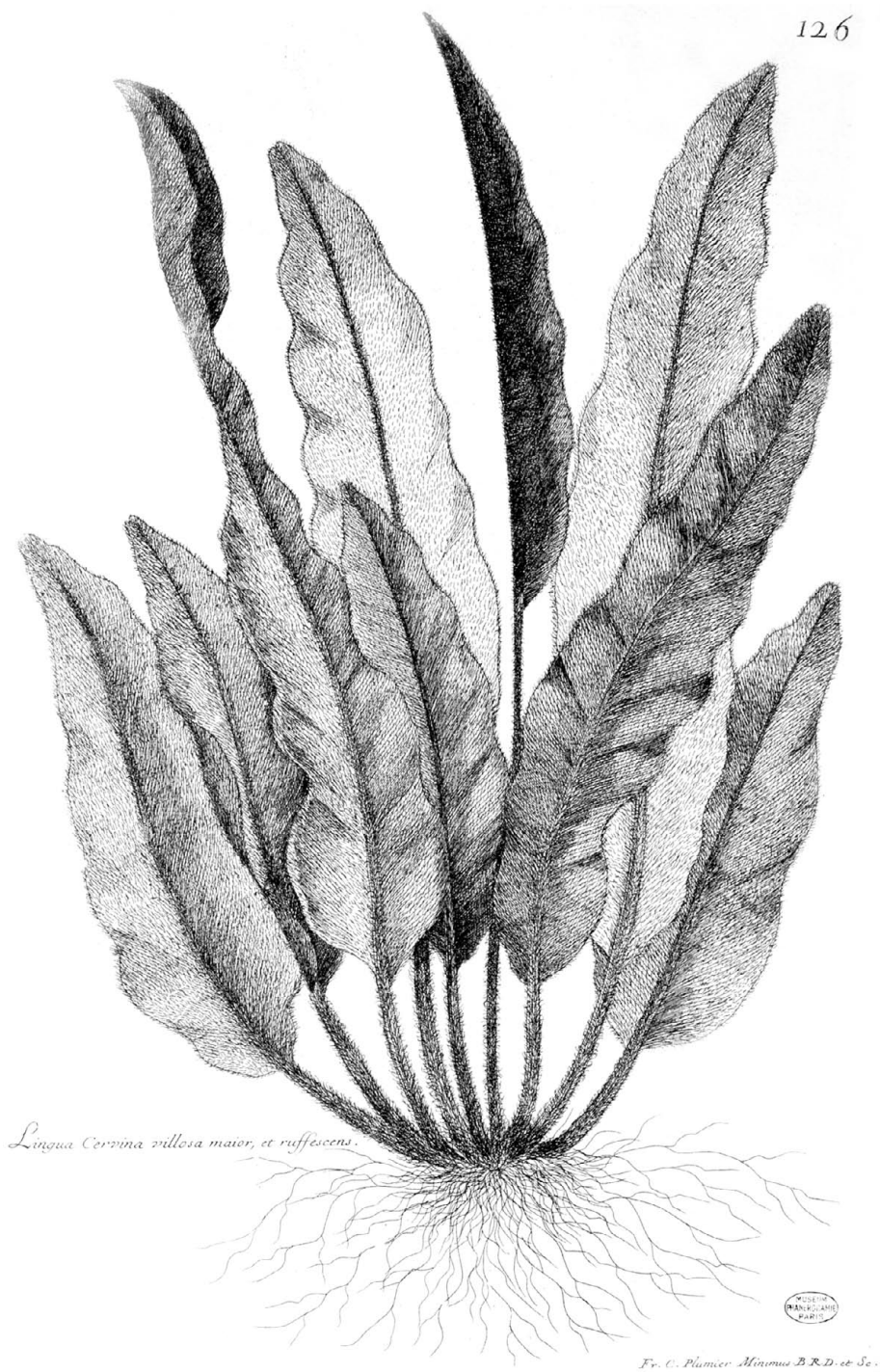


FIG. 15. — Lectotype d'*Acrostichum undulatum* Willd., planche 126 de Plumier (1705).

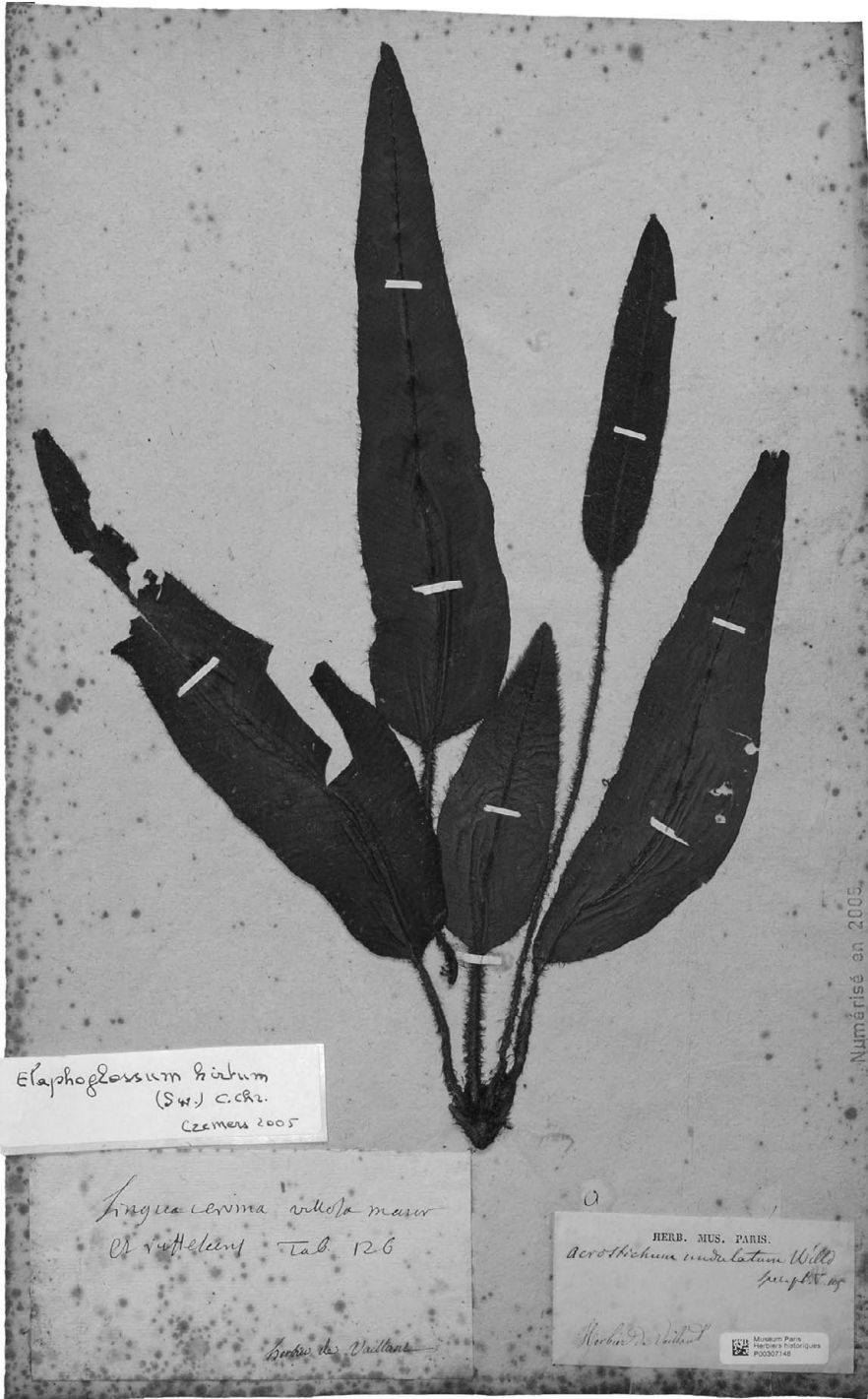


Fig. 16. — Épotype d'*Acrostichum undulatum* Willd., Plumier in herbar Vaillant s.n.

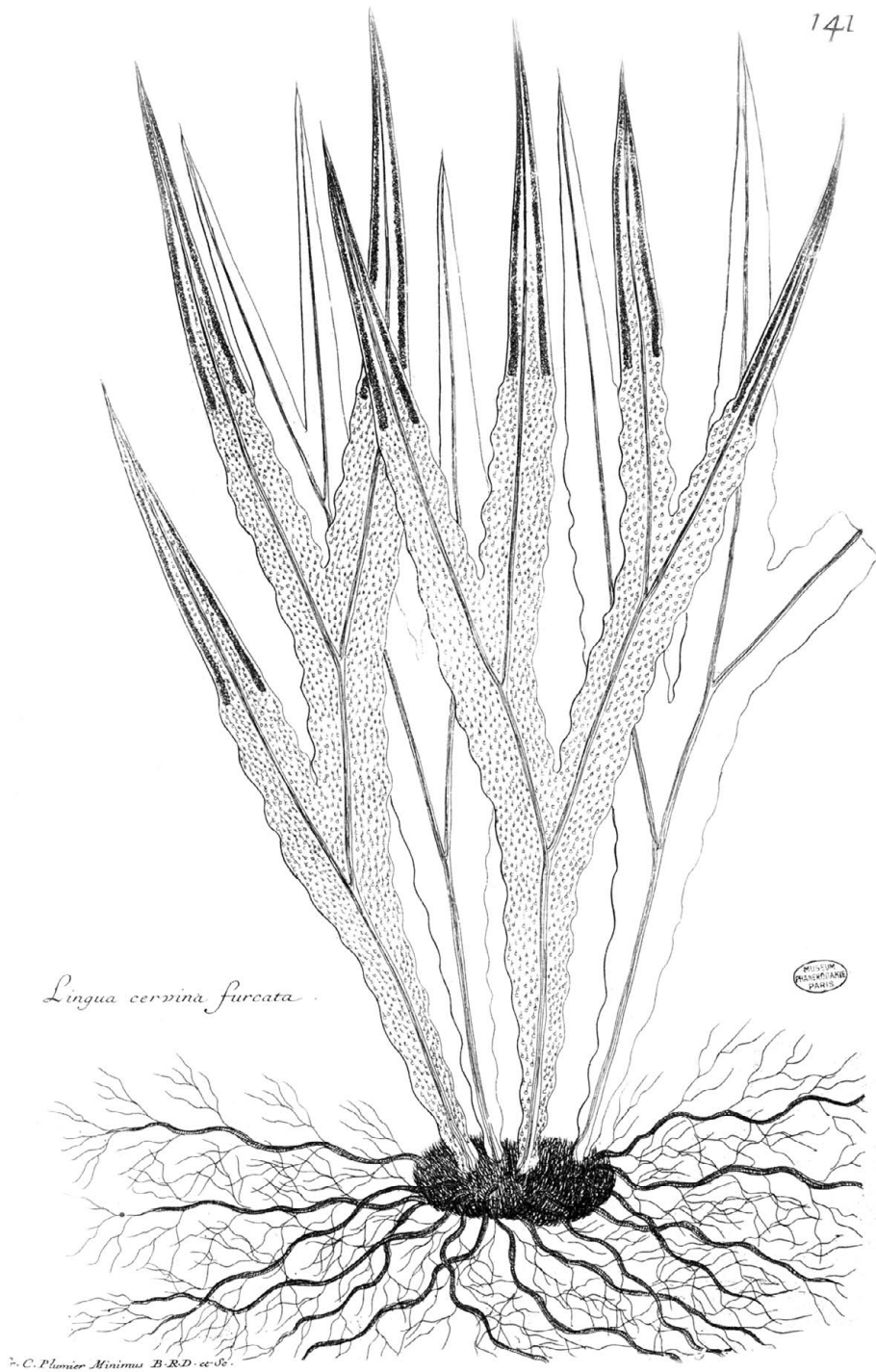


FIG. 17. — Planche 141 de Plumier (1705).

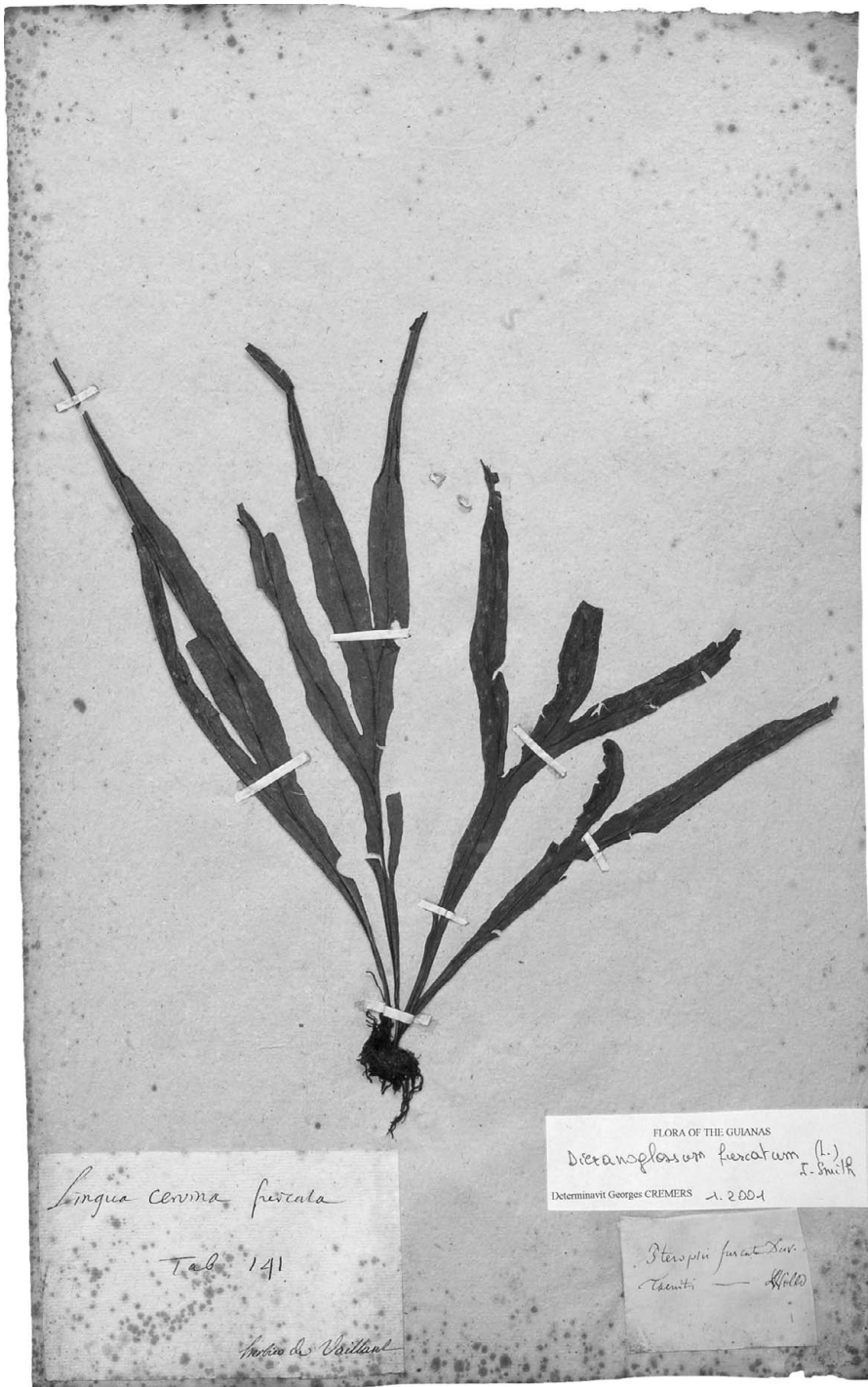


FIG. 18. — *Dicranoglossum desvauxii* (Klotzsch) Proctor, Plumier in herbarium Vaillant s.n.

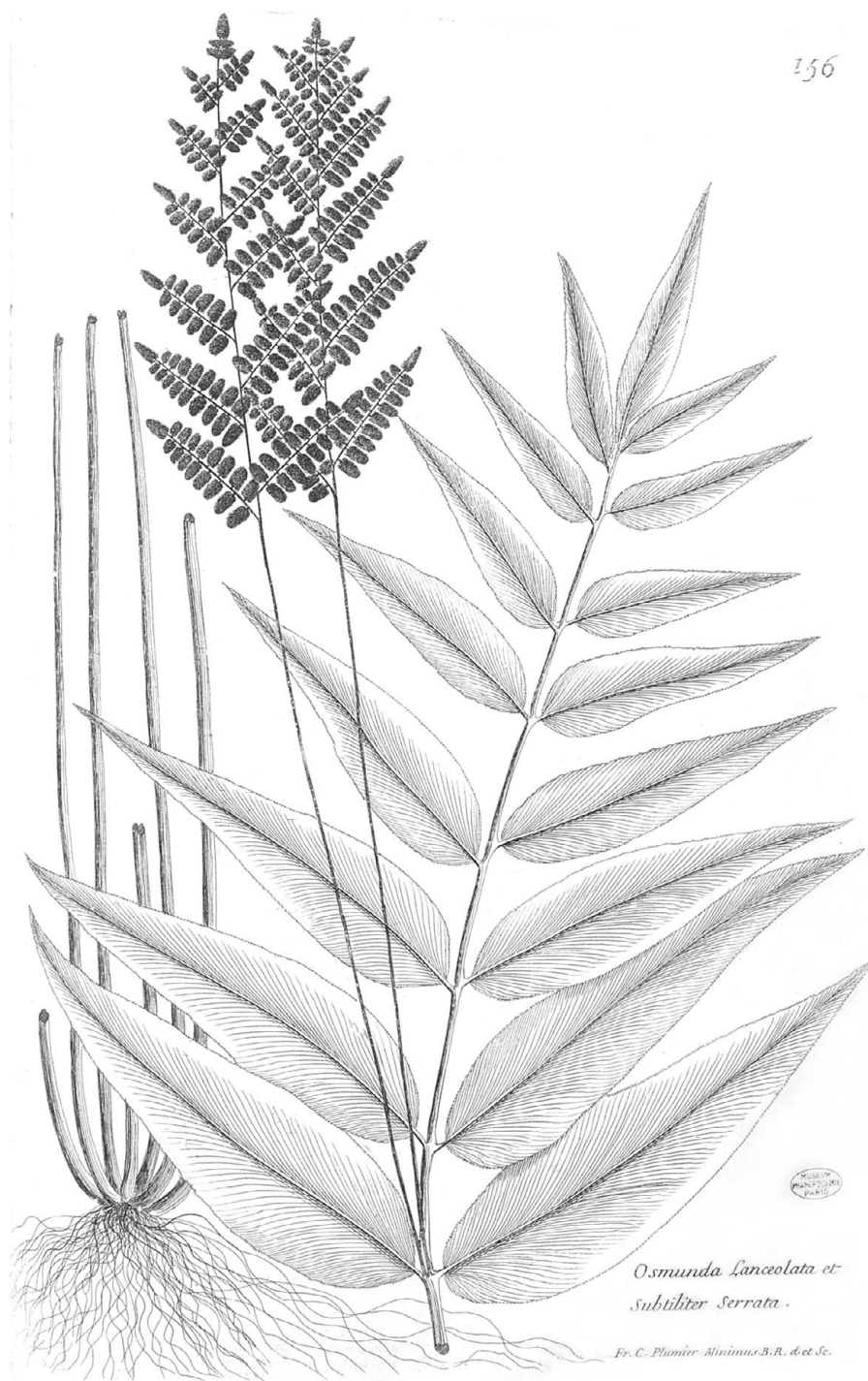


FIG. 19. — Lectotype d'*Osmunda phyllitidis* L., planche 156 de Plumier (1705).

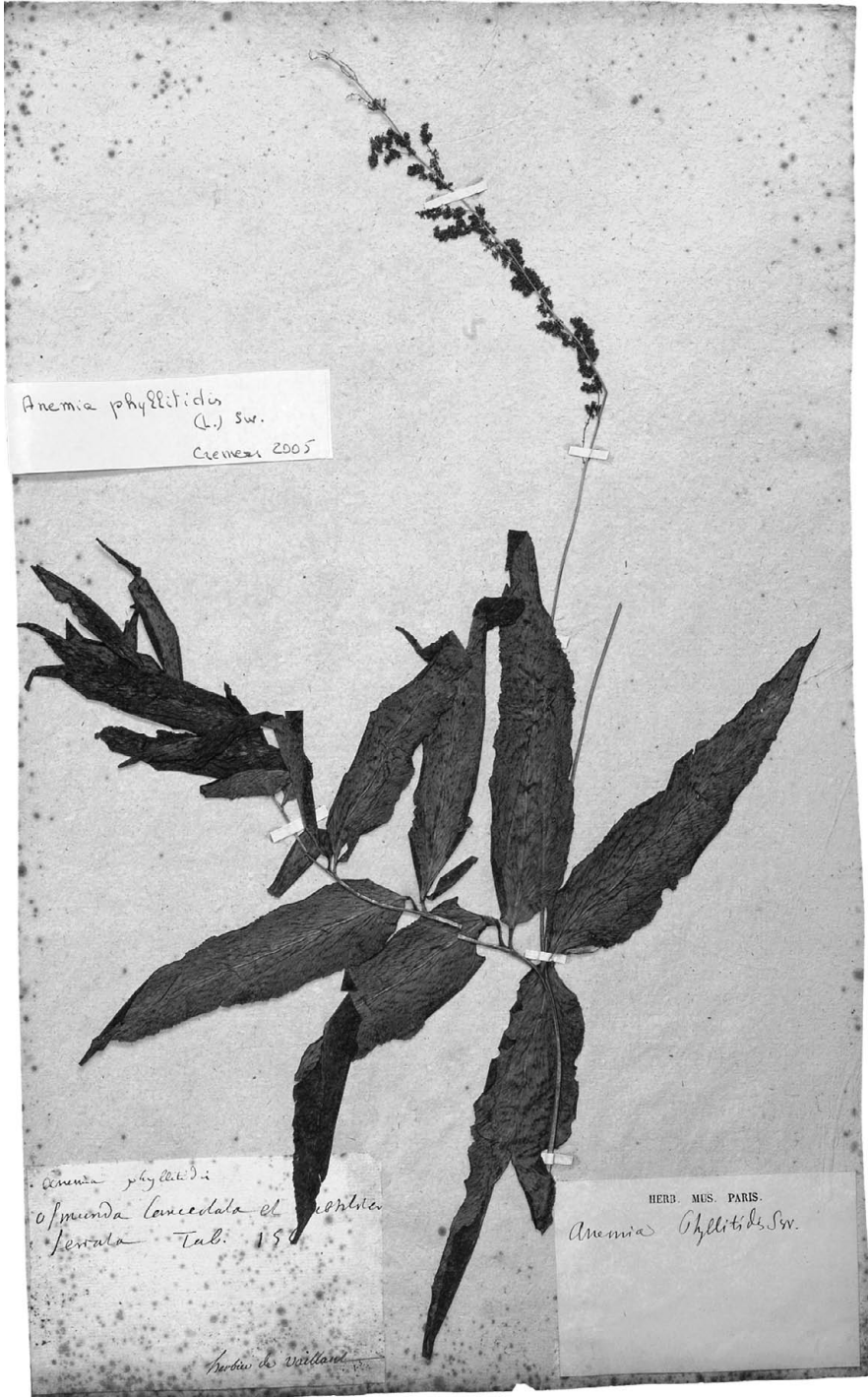


FIG. 20. — Épitype d'*Osmunda phyllitidis* L., Plumier in herbier Vaillant s.n.



FIG. 21. — Type d'*Osmunda cicutaria* Savigny ex Poir., planche 159 de Plumier (1705).



Fig. 22. — Épotype d'*Osmunda cicutaria* Savigny ex Poir., Plumier in herbier Vaillant 49.

(= *Botrychium cicutarium* (Savigny ex Poir.) Sw.). Dans le protologue Poiret indique « Plum. Fil. pag. 136. tab. 159. Cette plante a été trouvée par Plumier dans les forêts de Saint Domingue. Elle est figurée dans son ouvrage. » La planche 159 de Plumier semble être le seul type possible pour *Osmunda cicutaria* Savigny (= *Botrychium cicutarium* (Savigny) Sw.). Proctor (1985) a placé ces deux noms en synonymie de *Botrychium virginianum* (L.) Sw.

Lors de nos recherches nous avons trouvé l'échantillon Plumier in herbarium Vaillant 49 (Fig. 22) qui porte le polynôme de Plumier et l'indication de la planche 159. D'après nous il s'agit bien de *Botrychium virginianum* (L.) Sw. Deux autres échantillons, mais qui n'ont pas été récoltés par Plumier sont présents dans l'herbarium Vaillant (*Vaillant s. n.* et *Vaillant 19*), ces deux échantillons sont également attribuables à *Botrychium virginianum* (L.) Sw.

SYSTÉMATIQUE

Selon le *Code international de Nomenclature botanique* (McNeill *et al.* 2006) nous devons considérer que le matériel original est constitué par les dessins, mais aussi par les spécimens de Plumier, qui pourront être retrouvés dans les collections de l'herbarium du Muséum de Paris. En effet, le *Code* (McNeill *et al.* 2006: 9, Art. 9.2, Note 2) précise: « The original material comprises: (a) those specimens and illustrations (both unpublished and published...) upon which it can be shown that the description (...) was based. » Il est aussi noté (McNeill *et al.* 2006: 16, Art. 9.16): « If no cited specimens exist, the lectotype must be chosen from among the uncited specimens and cited and uncited illustrations which comprise the remaining original material. » Le dessin fait à cette époque pouvait très bien représenter un taxon. Actuellement, en raison de la connaissance d'un grand nombre d'espèces, les caractères distinctifs sont de plus en plus petits (type de poils, d'écailles, nervation, etc.) et ne se trouvent pas sur les planches d'origine. Afin de pallier ce manque de renseignements, le choix d'un épitype nous a paru nécessaire, surtout avec la « redécouverte » des spécimens étant à l'origine des dessins.

Dans le cas de Plumier, la plupart des dessins (ou planches comme cité ci-dessus) ont été désignés

comme lectotypes. Les spécimens d'herbier n'ont jamais été observés par les différents auteurs. Seuls, les dessins sont référencés dans les protologues. Nous ne pouvons donc choisir ces spécimens comme nouveaux lectotypes. Toutefois, ces spécimens ont été les modèles des dessins. Aussi, pensons-nous que les échantillons doivent être considérés comme des épitypes. En effet, quelles que soient la finesse et la précision du dessin, de nombreux caractères sont devenus maintenant indispensables à la bonne détermination des plantes. Ce n'était pas le cas à l'époque, et, de ce fait, ces caractères n'apparaissent pas sur les dessins, ou sont peu ou mal représentés.

Nous proposons donc les épitypes suivants:

Aspidium punctulatum Sw.

Synopsis Filicum: 46 (1806). — *Nephrodium punctulatum* (Sw.) Desv., *Mémoire de la Société linnéenne de Paris* 6: 253 (1827). — *Lepidoneuron punctulatum* (Sw.) Fée, *Mémoire de la famille des fougères* 5: 301 (1852).

HOLOTYPE. — Plumier, *Traité des fougères de l'Amérique*, tab. 112 (Fig. 10).

ÉPITYPE (désigné ici). — Plumier in herbarium Vaillant *s. n.* (Pl) (Fig. 11).

STATUT ACTUEL. — *Nephrolepis biserrata* (Sw.) Schott.

REMARQUE

Bien que la forme des pennes soit caractéristique pour différencier cette espèce des autres, la présence de poils flexueux ou aciculaires et d'écailles étroites est bien précisée dans la clé de détermination (Hovenkamp & Miyamoto 2005), caractère non visible sur le dessin de Plumier.

Acrostichum undulatum Willd.

Species Plantarum ed. 4, 5: 105 (1810). — *Elaphoglossum undulatum* (Willd.) T. Moore, *Index Filicum*: 16 (1857).

LECTOTYPE (désigné par Proctor 1977). — Plumier, *Traité des fougères de l'Amérique*: tab. 126 (Fig. 15).

ÉPITYPE (désigné ici). — Plumier in herbarium Vaillant *s. n.* (Pl) (Fig. 16).

STATUT ACTUEL. — *Elaphoglossum hirtum* (Sw.) C. Chr.

REMARQUE

D'après Proctor (1977), la présence d'écaillés et leur description, tant sur le limbe que sur le rhizome, et l'extrémité des nervures sont des caractères importants pour la distinction des espèces d'*Elaphoglossum*. Mais, dans ce cas aussi, le dessin de Plumier ne permet pas l'étude de ces caractères observables sur les spécimens.

Osmunda phyllitidis L.

Species Plantarum ed.1, 2: 1064 (1753). — *Aneimodictyum phyllitidis* (L.) J.Sm., in Hooker, *Genera Filicum* t. 103 (1842). — *Anemia phyllitidis* (L.) Sw., *Synopsis Filicum* 155 (1806).

LECTOTYPE (désigné par Proctor 1985). — Plumier, *Traité des Fougères de l'Amérique* 136, tab. 156 (Fig. 19).

ÉPITYPE (désigné ici). — Plumier in herbier Vaillant s.n. (P!) (Fig. 20).

STATUT ACTUEL. — *Anemia phyllitidis* (L.) Sw.

REMARQUE

Cette épitypification est effectuée en raison de la distinction faite par Proctor (1985) entre *A. phyllitidis* et *A. underwoodiana* Maxon, basée en premier lieu sur la nervation réticulée (chez *A. phyllitidis*), caractère n'apparaissant pas sur la planche 156.

Osmunda cicutaria Savigny ex Poir.

In Lamarck, *Encyclopédie méthodique, Botanique* 4: 650 (1797). — *Botrychium cicutarium* (Savigny ex Poir.) Sw., *Synopsis Filicum*: 171 (1806).

TYPE. — Plumier, *Traité des fougères de l'Amérique*, tab. 159 (Fig. 21).

ÉPITYPE (désigné ici). — Plumier in herbier Vaillant 49 (P!) (Fig. 22).

STATUT ACTUEL. — *Botrychium virginianum* (L.) Sw.

Remerciements

Nous tenons à remercier tout particulièrement le Professeur G. Aymonin, qui, tout au long de cette

étude, nous a conseillés dans les recherches des spécimens et a surtout déterminé les différentes écritures portées sur les étiquettes et les déterminavit apposés sur les spécimens d'herbier. Nous remercions F. Bouazzat qui a réalisé les photographies illustrant cet article.

Nous sommes reconnaissants aussi envers F. Rakotondrainibe et J. Chatard du Muséum national d'Histoire naturelle, Paris qui nous ont aussi aidés dans nos recherches.

Nous n'oublions pas notre ami M. Boudrie, qui, par les discussions, les remarques, nous a toujours soutenus dans nos travaux, sincères remerciements.

Nous voulons aussi adresser un grand merci au Professeur R. Viane (Université de Gand), et au Dr V. Malécot (Angers) pour leurs remarques et leurs conseils des plus judicieux.

RÉFÉRENCES

- ALLAIN Y.-M. 2004. — La guerre des épices, in MORAT P., AYMONIN G. & JOLINON J.-C. (eds), *L'herbier du monde*. Les Arènes, L'Iconoclaste, Muséum national d'Histoire naturelle, Paris: 54-61.
- ALLORGE L. & IKOR O. 2003. — *La fabuleuse odyssee des plantes. Les botanistes voyageurs, les jardins des plantes, les herbiers*. J. C. Lattès, Paris, 723 p.
- DESVAUX N. A. 1827. — Prodrôme de la famille des fougères. *Mémoire de la Société linnéenne de Paris* 6: 171-337, t. 87, 88.
- FÉE A. L. A. 1866. — Histoire des fougères et des lycopodiées des Antilles [*Mémoire 11 de la Famille des fougères*]. Veuve Berger-Levrault, Strasbourg, 164 p.
- GMELIN J. F. 1792. — In LINNAEUS C., *Systema Naturae*, ed. 13[bis], 2 (2): 885-1661.
- HAEGEMAN J. 1979. — *Tuberous Begonias: Origin & Development*. J. Kramer, Vaduz, Liechtenstein, 268 p.
- HEURTEL P. 2004. — Le Jardin du Roi, in MORAT P., AYMONIN G. & JOLINON J.-C. (eds), *L'herbier du monde*. Les Arènes, L'Iconoclaste, Muséum national d'Histoire naturelle, Paris: 24-29.
- HOVENKAMP P. H. & MIYAMOTO F. 2005. — A conspectus of the native and naturalized species of *Nephrolepis* (Nephrolepidaceae) in the world. *Blumea* 50 (2): 279-322.
- JENMAN G. S. 1888. — *Plumier's American Ferns. Garden, Field, and Forest of the Argosy*. Argosy Press, Georgetown.
- LELLINGER D. B. & PROCTOR G. R. 1983. — The ascriptions of Plumier's fern plates. *Taxon* 32 (4): 565-571.

- LINNAEUS C. 1753. — *Species Plantarum*. 2. Laurentius Salvius, Stockholm, 1200 p.
- LOURTEIG A. & JOVET P. 1999. — Anciens herbiers conservés au laboratoire de Phanérogamie du Muséum (Paris), in LIZET B., WOLF A.-É., CELECIA J. (eds), Hommage à Paul Jovet. *Journal d'Agriculture traditionnelle et de Botanique appliquée* 39 (2): 505-560.
- MCNEILL J., BARRIE F. R., BURDET H. M., DEMOULIN V., HAWKSWORTH D. L., MARHOLD K., NICOLSON D. H., PRADO J., SILVA P. C., SKOG J. E., WIERSEMA J. H. & TURLAND N. J. 2006. — International Code of Botanical Nomenclature (Vienna Code). *Regnum Vegetabile* 146, A. R. G. Gantner Verlag K. G., 568 p.
- PETIVER T. 1712. — *Pteridographia Americana. Icones continens plusquam 400 Filicum variarum Specierum*, London Royal Society, Londres.
- PLUMIER C. 1693. — *Description des plantes de l'Amérique*. Imprimerie royale, Paris, 102 p., 108 figs.
- PLUMIER C. 1703. — *Catalogus Plantarum Americanarum, quarum genera in Institutionibus rei herbariae jam nota sunt, quasque P. Carolus Plumier Minimus, Botanicus Regius, descripsit & delineavit in Insulis Americanis*. Imprimerie royale, Paris, 21 p.
- PLUMIER C. 1705. — *Traité des fougères de l'Amérique*. Imprimerie royale, Paris, 146 p., 166 pls.
- POIRET J. L. M. 1797-1798. — *Encyclopédie méthodique, Botanique* 4. Panckoucke, Paris, 754 p.
- PROCTOR G. R. 1977. — Pteridophyta, in HOWARD R. A. (ed.), *Flora of the Lesser Antilles*, vol. 2. Arnold Arboretum, Harvard University, Jamaica Plain, MA, USA, 414 p.
- PROCTOR G. R. 1985. — *Ferns of Jamaica. A Guide to the Pteridophytes*. British Museum (Natural History), Londres, 631 p.
- STEARNS W. T. 1957. — An introduction to the *Species Plantarum* and cognate botanical works of Carl Linnaeus, in Linnaeus *Species Plantarum* 1753. Facsimile, volume 1. The Ray Society, London: 1-176.
- SWARTZ O. 1788. — *Nova Genera et Species Plantarum seu Prodrromus*. Holmiae, Upsaliae, Aboae, 152 p.
- SWARTZ O. 1806. — *Synopsis Filicum, earum Genera et Species systematice complectens*. Kiliae, Leyde, 445 p.
- TOURNEFORT J. PITTON DE 1694. — *Éléments de botanique ou méthode pour connaître les plantes*. Imprimerie royale, Paris, 3 vols, 451 tables.
- TOURNEFORT J. PITTON DE 1700. — *Institutiones rei herbariae, editio altera*. Imprimerie royale, Paris, 3 vols, 1: 1-697; 2: 1-250; 3: 250-476.
- TRYON R. M. 1956. — A revision of the American species of *Notholaena*. *Contributions from the Gray Herbarium of Harvard University* 179: 1-106.
- URBAN I. 1925. — Pteridophyta domingensia. *Symbolae antillanae* 9: 273-397.
- VAILLANT S. 1718. — *Discours sur la structure des fleurs: leurs différences et l'usage de leur partie, prononcé à l'ouverture du Jardin Royal de Paris le 10 juin 1717, et l'établissement de trois nouveaux genres de plantes, l'Araliasrum, le Sherardia, le Boerhaavia, avec la description de nouvelles plantes rapportées au dernier genre*. Pierre Vander, Leyde, 55 p.
- VAILLANT S. 1722. — *Catalogue des plantes contenues dans l'Herbier de feu Mr Sébastien Vaillant (...)*. Manuscrit original en 2 volumes. Bibliothèque centrale du Muséum. Manuscrits 1094 et 1095: 1500 p.
- VAILLANT S. 1723. — *Botanicon parisiense. Operis majoris prodromus*. Pierre Vander, Leyde, 131 p.
- VAILLANT S. 1727. — *Botanicon parisiense, ou Dénombrement par ordre alphabétique des plantes qui se trouvent aux environs de Paris. Enrichi de plus de 300 fig. dessinées par Claude Aubriet*. Jean & Herman Verbeek, Balthazar Lakerman, Leyde, Amsterdam, 205 p. (publié à titre posthume).
- VAILLANT S. & DANTY D'ISNARD A.-T. 1707. — *Journal du voyage que messieurs Sébastien Vaillant et Antoine-Tristan Danty d'Isnard ont fait ensemble sur les costes de Normandie et de Bretagne pour la recherche des animaux, des végétaux et des minéraux par l'ordre de Monsieur Fagon (...) premier médecin de S.M. Louis XIV, surintendant du Jardin royal des plantes à Paris et des bains et des fontaines minérales de tout le royaume*. 166 p.
- WILLDENOW C. L. VON 1810. — *Species Plantarum*, ed. 4, Imprimerie G. C. Nauk, Berlin, 542 p.

Soumis le 18 janvier 2007;
accepté le 5 octobre 2007.

ANNEXE

Le tableau ci-dessous donne pour chacune des planches de Plumier, la détermination effectuée par Lellinger & Proctor (1983), puis les spécimens de Vaillant et de Danty d'Isnard recensés, ainsi que la détermination que nous avons effectuée au cours de cette étude.

Les étiquettes de Vaillant sont le plus souvent actuellement sans numéro ; lorsqu'il en existe un, il fait référence assez fidèlement au catalogue manuscrit de l'herbier. Par ailleurs, le même numéro peut être trouvé sur des plantes différentes (ex : 25 pour *Trichomanes alatum* Sw. [t. 50D] et *Asplenium laetum* Sw. [t. 61]).

Parmi les spécimens de Vaillant et de Danty d'Isnard ceux qui sont en fait des spécimens de Plumier sont mis en caractère gras et entre crochets. La séquence suivie est celle de Plumier (*Fougères d'Amérique*).

Planches de Plumier	Détermination de la planche (par Lellinger & Proctor 1983)	Spécimens retrouvés	Détermination du spécimen dans ce travail
Herbier Vaillant			
3	<i>Cyathea arborea</i> (L.) Sm.	s.n.	<i>Cyathea arborea</i> (L.) Sm.
3		21	<i>Pteris spinosa</i> (L.) Desv.
4	<i>Cyathea muricata</i> Willd.	s.n.	<i>Cyathea muricata</i> Willd.
4		27	<i>Cyathea horrida</i> (L.) Sm.
6	<i>Dennstaedtia arborescens</i> (Willd.) Ekman ex Maxon	s.n.	<i>Dennstaedtia arborescens</i> (Willd.) Ekman ex Maxon
16	<i>Thelypteris tetragona</i> (Sw.) Small	29	<i>Thelypteris tetragona</i> (Sw.) Small
18, 19	<i>Diplazium striatum</i> (L.) C.Presl	42	<i>Diplazium cristatum</i> (Desr.) Alston
18, 19		43	<i>Diplazium cristatum</i> (Desr.) Alston
18, 19		s.n.	<i>Diplazium grandifolium</i> (Sw.) Sw.
20	<i>Lonchitis hirsuta</i> L.	s.n.	<i>Lonchitis hirsuta</i> L.
24	<i>Thelypteris decussata</i> (L.) Proctor	[s.n.]	<i>Thelypteris decussata</i> (L.) Proctor
25	<i>Gleichenia bancroftii</i> Hook.	[s.n.]	<i>Thelypteris decussata</i> (L.) Proctor
26	<i>Cnemidaria grandifolia</i> (Willd.) Proctor var. <i>grandifolia</i>	s.n.	<i>Cyathea grandifolia</i> Willd.
27	<i>Ctenitis villosa</i> (L.) Copel.	s.n.	<i>Ctenitis villosa</i> (L.) Copel.
31	<i>Dennstaedtia bipinnata</i> (Cav.) Maxon	s.n.	<i>Dennstaedtia obtusifolia</i> (Willd.) T.Moore
32	<i>Polybotrya osmundacea</i> Humb. & Bonpl. ex Willd.	s.n.	<i>Polybotrya osmundacea</i> Humb. & Bonpl. ex Willd.
32		s.n.	<i>Dennstaedtia obtusifolia</i> (Willd.) T.Moore
40	<i>Pityrogramma calomelanos</i> (L.) Link	20	<i>Pityrogramma calomelanos</i> (L.) Link
43A	<i>Ctenitis nemorosa</i> (Willd.) Ching	s.n.	? <i>Ctenitis nemorosa</i> (Willd.) Ching
43C	Non spécifiée	s.n.	<i>Selaginella plumosa</i> (L.) C.Presl
46	<i>Asplenium auritum</i> Sw.	31	<i>Asplenium auritum</i> Sw.
48A	<i>Asplenium auritum</i> Sw.	s.n.	<i>Asplenium cristatum</i> Lam.
50D	<i>Trichomanes alatum</i> Sw.	25	<i>Trichomanes alatum</i> Sw.
53	<i>Adiantum pyramidale</i> (L.) Willd.	[s.n.]	<i>Adiantum tetraphyllum</i> Willd.
53		15	<i>Adiantum tetraphyllum</i> Willd.
54	<i>Adiantum pyramidale</i> (L.) Willd.	16	<i>Adiantum pyramidale</i> (L.) Willd.
55	<i>Adiantum pulverulentum</i> L.	22	<i>Adiantum pulverulentum</i> L.
57	<i>Asplenium rutaceum</i> (Willd.) Mett.	s.n.	<i>Asplenium rutaceum</i> (Willd.) Mett.
60	<i>Asplenium salicifolium</i> L.	8	<i>Asplenium salicifolium</i> L.
61	<i>Asplenium laetum</i> Sw.	25	<i>Asplenium laetum</i> Sw.
63	<i>Nephrolepis rivularis</i> (Vahl) Mett. ex Krug	s.n.	<i>Nephrolepis rivularis</i> (Vahl) Mett. ex Krug
66B	<i>Asplenium formosum</i> Willd.	24	<i>Asplenium formosum</i> Willd.
67	<i>Asplenium obtusifolium</i> L.	19	<i>Asplenium obtusifolium</i> L.
72	<i>Polystichum triangulum</i> (L.) Fée	s.n.	<i>Polystichum triangulum</i> (L.) Fée
73	<i>Hymenophyllum sericeum</i> (Sw.) Sw.	17	<i>Hymenophyllum sericeum</i> (Sw.) Sw.
73		12	<i>Hymenophyllum sericeum</i> (Sw.) Sw.
74	<i>Asplenium abscissum</i> Willd.	14	<i>Asplenium auritum</i> Sw.
75	<i>Notholaena trichomanoides</i> (L.) Desv.	s.n.	<i>Notholaena trichomanoides</i> (L.) Desv.
76	<i>Phlebodium aureum</i> (L.) J.Sm.	9	<i>Phlebodium aureum</i> (L.) J.Sm.
78	<i>Polypodium loricum</i> L.	26	<i>Polypodium loricum</i> L.
80	<i>Polypodium solorium</i> Humb. & Bonpl.	26	<i>Polypodium dulce</i> Poir.
90	<i>Blechnum binervatum</i> (Poir.) Morton & Lellinger	14	<i>Blechnum binervatum</i> (Poir.) Morton & Lellinger

Planches de Plumier	Détermination de la planche (par Lellinger & Proctor 1983)	Spécimens retrouvés	Détermination du spécimen dans ce travail
92	<i>Lygodium oligostachyum</i> (Willd.) Desv.	4	<i>Lygodium oligostachyum</i> (Willd.) Desv.
94	<i>Odontosoria aculeata</i> (L.) J.Sm.	12	<i>Odontosoria aculeata</i> (L.) J.Sm.
96	<i>Adiantum melanoleucum</i> Willd.	12	<i>Adiantum melanoleucum</i> Willd.
96		s.n.	<i>Adiantum melanoleucum</i> Willd.
97	<i>Adiantum pyramidale</i> (L.) Willd.	16	<i>Adiantum pyramidale</i> (L.) Willd.
99B	<i>Hymenophyllum undulatum</i> Sw.	s.n.	<i>Hymenophyllum undulatum</i> Sw.
99C	<i>Adiantum capillus-veneris</i> L.	s.n.	<i>Adiantum</i> sp.
99D	<i>Trichomanes capillaceum</i> L.	25	<i>Trichomanes alatum</i> Sw.
100	<i>Adiantopsis radiata</i> (L.) Fée	31	<i>Adiantopsis radiata</i> (L.) Fée
101B	<i>Sphenomeris clavata</i> (L.) Maxon	12	<i>Odontosoria aculeata</i> (L.) J.Sm.
101B		22	<i>Sphenomeris clavata</i> (L.) Maxon
101C	<i>Asplenium dentatum</i> L.	11	<i>Asplenium dentatum</i> L.
103	<i>Asplenium squamosum</i> L.	s.n.	<i>Asplenium squamosum</i> L.
104	<i>Acrostichum aureum</i> L.	s.n.	<i>Acrostichum aureum</i> L.
105	<i>Pteris grandifolia</i> L.	52	<i>Pteris grandifolia</i> L.
106	<i>Hemidictyum marginatum</i> (L.) C.Presl	s.n.	<i>Hemidictyum marginatum</i> (L.) C.Presl
107	<i>Thelypteris reticulata</i> (L.) Proctor	42	<i>Thelypteris reticulata</i> (L.) Proctor
108	<i>Danaea nodosa</i> (L.) Sm.	s.n.	<i>Danaea nodosa</i> (L.) Sm.
108		s.n.	<i>Danaea nodosa</i> (L.) Sm.
109	<i>Danaea alata</i> Sm.	56	<i>Danaea alata</i> Sm.
110	<i>Thelypteris reticulata</i> (L.) Proctor	55	<i>Thelypteris reticulata</i> (L.) Proctor
112	<i>Nephrolepis biserrata</i> (Sw.) Schott	[s.n.]	<i>Nephrolepis biserrata</i> (Sw.) Schott
112	<i>Nephrolepis biserrata</i> (Sw.) Schott	49	<i>Nephrolepis biserrata</i> (Sw.) Schott
113	<i>Cyclopeltis semicordata</i> (Sw.) J.Sm.	s.n.	<i>Cyclopeltis semicordata</i> (Sw.) J.Sm.
116	<i>Anetium citrifolium</i> (L.) Splitg.	46	<i>Anetium citrifolium</i> (L.) Splitg.
118	<i>Microgramma lycopodioides</i> (L.) Copel.	18	<i>Microgramma piloselloides</i> (L.) Copel.
119	<i>Microgramma lycopodioides</i> (L.) Copel.	s.n.	<i>Microgramma lycopodioides</i> (L.) Copel.
124	<i>Asplenium serratum</i> L.	24	<i>Asplenium serratum</i> L.
126	<i>Elaphoglossum hirtum</i> (Sw.) C.Chr.	[s.n.]	<i>Elaphoglossum hirtum</i> (Sw.) C.Chr.
127B	<i>Campyloneurum cubense</i> Fée ou <i>Polypodium vexatum</i> D.C.Eaton	s.n.	<i>Campyloneurum cubense</i> Fée
127C	<i>Polytaenium feei</i> (W.Schaffn.) Maxon	s.n.	<i>Antrophyum lanceolatum</i> (L.) Kaulf.
127D	<i>Elaphoglossum villosum</i> (Sw.) J.Sm.	16	<i>Elaphoglossum plumieri</i> (Fée) T.Moore
128	<i>Tectaria plantaginea</i> (Jacq.) Maxon	s.n.	<i>Tectaria plantaginea</i> (Jacq.) Maxon
129	<i>Elaphoglossum petiolatum</i> (Sw.) Urb. var. <i>dussii</i> (Underw. & Maxon) Proctor	31	<i>Elaphoglossum herminieri</i> (Bory ex Fée) T.Moore
130	<i>Campyloneurum phyllitidis</i> (L.) C.Presl	26	<i>Campyloneurum phyllitidis</i> (L.) C.Presl
130		28	<i>Campyloneurum phyllitidis</i> (L.) C.Presl
131	<i>Campyloneurum phyllitidis</i> (L.) C.Presl	40	<i>Campyloneurum phyllitidis</i> (L.) C.Presl
134	<i>Campyloneurum phyllitidis</i> (L.) C.Presl	28 ?	<i>Campyloneurum repens</i> (Aubl.) C.Presl
136	<i>Oleandra articulata</i> (Sw.) C.Presl	47	<i>Oleandra articulata</i> (Sw.) C.Presl
138	<i>Grammitis trifurcata</i> (L.) Copel.	57	<i>Grammitis trifurcata</i> (L.) Copel.
141	<i>Dicranoglossum furcatum</i> (L.) J.Sm.	[s.n.]	<i>Dicranoglossum desvauxii</i> (Klotzsch) Proctor
143	<i>Vittaria lineata</i> (L.) Sm.	21	<i>Vittaria lineata</i> (L.) Sm.
146	<i>Tectaria trifoliata</i> (L.) Cav.	5	<i>Tectaria trifoliata</i> (L.) Cav.
151	<i>Hemionitis palmata</i> L.	6	<i>Hemionitis palmata</i> L.
152	<i>Doryopteris pedata</i> (L.) Fée	7	<i>Doryopteris pedata</i> (L.) Fée var. <i>pedata</i>
154	<i>Olfersia cervina</i> (L.) Kunze	s.n.	<i>Olfersia cervina</i> (L.) Kunze
156	<i>Anemia phyllitidis</i> (L.) Sw.	[s.n.]	<i>Anemia phyllitidis</i> (L.) Sw.
157	<i>Anemia hirta</i> (L.) Sw.	7	<i>Anemia hirta</i> (L.) Sw.
159	<i>Botrychium virginianum</i> (L.) Sw.	s.n.	<i>Botrychium virginianum</i> (L.) Sw.
159		19	<i>Botrychium virginianum</i> (L.) Sw.
159		[49]	<i>Botrychium virginianum</i> (L.) Sw.
162	<i>Anemia hirsuta</i> (L.) Sw.	s.n.	<i>Anemia hirsuta</i> (L.) Sw.
166A	<i>Lycopodium reflexum</i> Lam.	66	<i>Huperzia reflexa</i> (Lam.) Trevis.
166B	<i>Lycopodium verticillatum</i> L.f.	63	<i>Huperzia verticillata</i> (L.) Trevis.
Non citée		s.n.	<i>Adiantum capillus-veneris</i> L.
Non citée		s.n.	<i>Adiantum obliquum</i> Willd.

Planches de Plumier	Détermination de la planche (par Lellinger & Proctor 1983)	Spécimens retrouvés	Détermination du spécimen dans ce travail
Non citée		s.n.	<i>Anemia filiformis</i> (Sav.) Sw. ex E.Fourn.
Non citée		s.n.	<i>Botrychium silaifolium</i> C.Presl
Non citée		s.n.	<i>Dennstaedtia arborescens</i> (Willd.) Maxon
Non citée		s.n.	<i>Phlebodium aureum</i> (L.) J.Sm.
Non citée		s.n.	<i>Pityrogramma tartarea</i> (Cav.) Maxon
Non citée		s.n.	<i>Tectaria incisa</i> Cav.
(Surian 94)			
Herbier Danty d'Isnard			
50B	<i>Hymenophyllum hirsutum</i> (L.) Sw.	s.n.	<i>Hymenophyllum hirsutum</i> (L.) Sw.
50D	<i>Trichomanes alatum</i> Sw.	s.n.	<i>Trichomanes alatum</i> Sw.
53	<i>Adiantum pyramidale</i> (L.) Willd.	s.n.	<i>Adiantum tetraphyllum</i> Humb. & Bonpl. ex Willd.
75	<i>Notholaena trichomanoides</i> (L.) Desv.	[s.n.]	<i>Notholaena trichomanoides</i> (L.) Desv.
118	<i>Microgramma piloselloides</i> (L.) Copel.	18	<i>Microgramma piloselloides</i> (L.) Copel.
159	<i>Botrychium virginianum</i> (L.) Sw.	s.n.	<i>Botrychium virginianum</i> (L.) Sw.
166A	<i>Lycopodium reflexum</i> Lam.	s.n.	<i>Huperzia reflexa</i> (Lam.) Trevis.
166A		66	<i>Huperzia reflexa</i> (Lam.) Trevis.