

Inventaire
des Manuscrits de Risso

conservés à la Bibliothèque
du Muséum d'Histoire Naturelle

PAR TH. MONOD

avec une préface de

M. LE PROFESSEUR A. GRUVEL

INTRODUCTION

L'ensemble des manuscrits d'A. RISSO ayant été remis à la bibliothèque du Muséum, M. L. BULTINGAIRE a bien voulu autoriser mon collaborateur, M. TH. MONOD, à entreprendre le classement et l'inventaire de ces intéressants documents.

C'est le résultat du travail de M. MONOD que l'on trouvera plus loin. Grâce à cet inventaire détaillé, rédigé avec le constant souci de faciliter à d'autres l'étude des manuscrits du fonds RISSO, les représentants de chaque discipline pourront retrouver sans difficulté les textes et les planches — inédites bien souvent — qui concernent leur spécialité

Esprit d'une rare curiosité, RISSO avait en effet étendu ses investigations aux sujets les plus variés, passant tour à tour de l'Archéologie à la Pisciculture, de la Mycologie aux Crustacés, de l'histoire du comté de Nice à la systématique du genre *Ficus*. Il faut signaler spécialement à l'attention des naturalistes l'importance des documents iconographiques conservés dans le fonds RISSO, recueils de planches à l'aquarelle concernant les groupes les plus divers et dont les représentations inédites seront susceptibles souvent d'éclairer des points encore obscurs de nomenclature systématique.

Citons, par exemple, 79 planches de figuiers, 141 aquarelles de Champignons, 88 planches de Mollusques, 96 planches de Céphalopodes et surtout un très précieux recueil de 325 planches de Poissons peints à l'aquarelle d'après nature et qui constitue une véritable faune ichthyologique en couleurs de nos côtes méditerranéennes.

Je crois en avoir assez dit pour montrer l'intérêt du fonds RISSO, qui méritait que l'attention fût appelée sur des richesses jusqu'ici inaccessibles, mais qui deviennent, avec le catalogue dressé par M. MONOD, d'une utilisation aisée.

Il me reste à remercier M. L. BULTINGAIRE, bibliothécaire au Muséum, qui a bien voulu permettre à M. MONOD d'effectuer son utile travail; mon collègue le professeur R. ANTHONY, pour l'hospitalité qu'il accepte de donner à l'inventaire du fonds RISSO dans les *Nouvelles Archives du Muséum*, et, enfin M. MONOD, qui a bien voulu opérer le classement des papiers de RISSO.

A. GRUVEL.

1^{er} juin 1930.

Note de l'auteur. — L'orthographe, souvent fantaisiste, de RISSO a été toujours scrupuleusement respectée.

Grâce à un document aimablement communiqué par l'arrière-petit-neveu d'ANTOINE RISSO, M. JOSEPH RISSO, je puis préciser que le portrait reproduit ici a été dessiné d'après nature en 1826 et gravé par AMBROISE TARDIEU : RISSO, né le 7 août 1777, avait alors 48 ou 49 ans.



ANTOINE RISSO

(Zoologiste, Botaniste et Géologiste)

Né à Nice (Piémont) le 7 août 1777

(Dessiné d'après nature en 1826, et gravé par AMBROISE TARDIEU.)

Classification générale des Manuscrits de Risso

(*RISSOANA III*) (1)

PAR TH. MONOD

Assistant au Muséum.

I. Généralités et travaux d'ensemble concernant à la fois plusieurs groupes (Ms *a-m*).

II. Botanique.

A. Botanique (excl. genres *Ficus*, *Citrus* et Champignons).

1^o Systématique, flores (Ms *a-d*). — 2^o Généralités et physiologie (Ms *a-c*). — 3^o Varia 1 (Ms *a-c*). — 4^o Varia 2 (Ms *a-e*). — 5^o Varia 3 (Ms *a-d*). — 6^o Varia 4 (Ms *a-b*).

B. Genre *Ficus*.

1^o État n^o 1 de l'ouvrage. — 2^o État n^o 2 de l'ouvrage. — 3^o État n^o 3 de l'ouvrage. — 4^o Histoire naturelle des Figuiers. — 5^o Analyses et documents divers. — 6^o Notes diverses. — 7^o Exemplaire annoté du genre *Ficus* de Duhamel (Arbres fruitiers). — 8^o Iconographie.

C. Genre *Citrus*.

1^o Fragments du manuscrit de l'*Histoire naturelle des Orangers*. — 2^o *Notizia sopra l'Istoria naturale... Citroni...*, etc. — 3^o Analyses et bibliographie. — 4^o Notes diverses. — 5^o Iconographie.

D. Champignons (Ms *a-t*).

III. Zoologie.

A. Radiaires (Ms *a-d*).

B. Vers (Ms *a-c*).

C. Brachiopodes.

D. Mollusques.

1^o Systématique (Ms *a-h*). — 2^o Iconographie (Ms *a-c*).

E. Crustacés.

1^o Systématique (Ms *a-f*). — 2^o Iconographie.

F. Insectes (Ms *a-e*).

G. Tuniciers (Ms *a-c*).

H. Poissons : généralités, Poissons de mer et pêches maritimes.

1^o Généralités et divers (Ms *a-i*). — 2^o Poissons de mer, systématique et faunistique (Ms *a-p*). — 3^o Pêches maritimes. — 4^o Iconographie.

(1) Voir *Rissoana I*, in *Bull. Mus.*, (2), II, n^o 4, 1930, pp. 363-374 [Sur un texte inédit de Risso], et *Rissoana II*, in *Bull. Mus.*, (2), III, n^o 3, 1931, pp. 287-289 [Une lettre inédite d'Antoine Risso à Polydore Roux].

- I. Poissons d'eau douce : systématique, faunistique, biologie, pêche.
 1° Ichthyologie piémontaise (Ms a-b). — 2° Enquête par localités sur les Poissons d'eau douce du Piémont. — 3° Bibliographie. — 4° *Varia*.
 J. Mammifères.

IV. Géologie et minéralogie.

(Ms a-g).

V. Météorologie et climatologie.

VI. Technologie, physique et astronomie.

(Ms a-h).

VII. Archéologie, régionalisme, histoire.

(Ms a-e).

VIII. Personalialia.

(Ms a-c).

Le fond Risso est conservé dans le département des manuscrits de la Bibliothèque du Muséum sous les cotes MS. 2044-2057.

I. — GÉNÉRALITÉS ET TRAVAUX D'ENSEMBLE CONCERNANT A LA FOIS PLUSIEURS GROUPES

a. Un carnet (100 × 233 mm.), contenant : des notes systématiques, principalement sur la faune et la flore régionales, dont suit le détail. 1° Quadrupèdes (10 pp.), Ornithologie (25 pp.), Erpétologie (12 pp.), Ichtyologie (49 pp.), *Enumeratio Cetaceorum, Pisciumque quos ad oras Nicææ, mari ligustio, tyrrheno, et in lacubus, fluvi pedemontis observavit* (incomplet, non terminé, 14 pp.), Lépidoptères (12 pp.), Radiaires (et Échinodermes) (32 pp.), Catalogue de la flore du Golphe de Nice et des plantes exotiques qui se sont naturalisées et ont résisté jusqu'à ce jour à l'influence de son climat (*var* : qui se sont acclimatées et naturalisées dans ses jardins), *sive* Flore de Nice et des Végétaux exotiques introduits jusqu'à ce jour dans ses environs, qui résistent à l'influence de son climat et l'époque de leur floraison, *sive* : *Plantæ indiginæ Exoticaque quæ sub clementia cæli Nicæensi vivunt et crescunt* (130 pp.)

b. Un cahier (190 × 285 mm.), « Notes sur les trois règnes », 59 pp. (botanique, zoologie, géologie, « chymie », etc.).

c. Un carnet (135 × 260 mm.) de 60 pp., « Poissons, Crustacés, Radiaires et Vers observés [dans ces derniers temps à Nice] depuis la publication de l'Histoire naturelle des principales productions de l'Europe méridionale » (1840), contenant :

1° Poissons : *Dentex vulgaris* (1-4), *D. synodon* (5-9), *D. erytostoma* (10-13), remarques sur les *Dentex* (14-16), *Sternoptyx maculatus* (17), *S. immaculatus* (18), *Leptocephalus filamentosus* (19), *Blennius vividus* (20), *B. cirratus* (21), *B. nerii* (22), *B. tritorquatus* (23),

Novacula Plinii (24), *Centrolophus liparis* (25), *Auxis delphinulus* (26), *Caranx suvareus* (27), *Notacanthus Bonaparte* (28-29), *Sebastes argus* (30).

2° Crustacés : *Cancer Wagneri* (31), *Xantho sculptus* (32), *Calappa webbiana* (33), *Hippolytes incarnatus* (34), *Peneus genyanus* (34 bis-34 ter), *Praniza smaragdina* (33), *P. serrulata* (33), *P. rubroculus* (36), *P. semilunata* (36), *Eupheus ciliatus* (37), *Stenozoma bisserulata* (38), *Dexamine pelagicus* (38), *Pandarus Rouxii* (39), *Nisis roseus* (40-41), *Lerneopenna Bertheloti* (42), *L. scyphius* (43).

3° Radiaires et Vers : *Asterias semilunata* (45), *Ophiura aculeata* (45), *Spatangus carinatus* (46), *S. lagunosus* (47), *S. meridionalis* (48), *S. pelagicus* (49), *S. castanea* (50), *S. bilunatus* (51), *S. triaculeatus* (52), *Minyas thynnus* (53), *Actinia meleagrina* (54), *Holothuria maculata* (55), *Sipunculus brevirostris* (56), *Sagitula torquilla* (57), *Planaria aurantiaca* (58), *Ligula bicolor* (60).

d. Un cahier (135 × 182 mm.), de 30 pp., « Exposé des êtres organisés marins observés à Nice depuis la publication de l'Histoire naturelle des principales productions du Midi » (1840), contient, sous forme de discours, le résumé des recherches faunistiques détaillées dans le manuscrit précédent et une très intéressante défense de l'œuvre ichthyologique de l'auteur.

e. Un volume long (94 × 175 mm.), « Essai sur le règne animal » (Mammifères, pp. 1-50; Oiseaux, pp. 51-367 et 378-379; Reptiles, pp. 382-429).

f. Un volume (155 × 210 mm.) contenant : 1° un résumé de botanique systématique (*Genera* jusqu'aux Cryptogames [*Peziza*, *Lycoperdon*, *Mucor*, p. 245]), pp. 3-245 ; 2° à la suite, un *Genera* d'Insectes, 58 pp. et une pièce ; 3° à la suite un *Genera* minéralogique 54 pp. et une pièce ; 4° un résumé de minéralogie (d'après ROB. JAMESON, *System of Mineralogy*), 9 pp. ; 5° une classification des roches (de l'anglais), 3 pp. ; 6° un « Aperçu géolo-

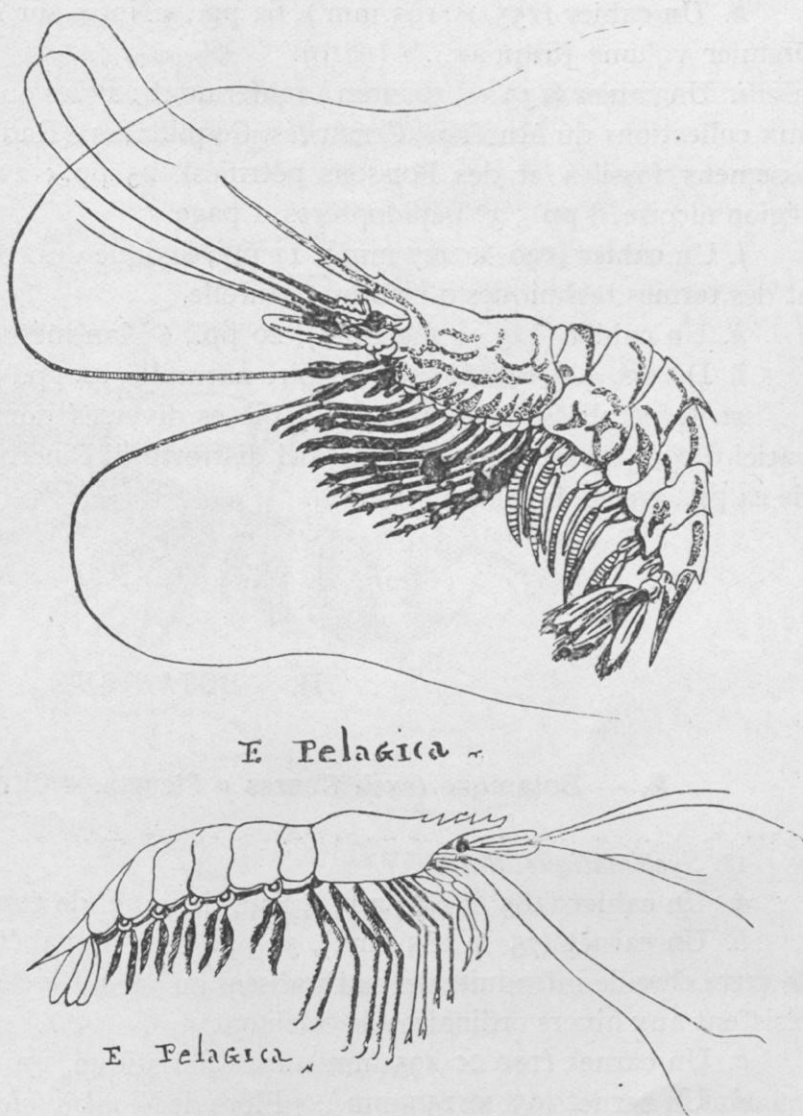


Fig. 1. — *Ephyra pelagica* Risso [*Alpheus pelagicus* Risso 1816, *Pandalus pelagicus* Risso 1826].

gique sur les substances minérales déposées pendant les diverses phases de la création du globe terrestre », 63 pp.

g. Un carnet (agenda 1839, 80 × 125 mm.), contenant : 1^o liste d'auteurs scientifiques par ordre chronologique, d'HOMÈRE à 1834, pp. : 1^{er} novembre à 30 novembre de l'agenda ; 2^o liste de « plantes marines », à la fin du carnet.

h. Un cahier (155 × 195 mm.), 62 pp., « Notes sur les Annales du Muséum depuis le premier volume jusqu'au... » (1810).

i. Un cahier (155 × 190 mm.) renfermant : 1^o les observations de Risso sur une visite aux collections du Muséum (Crustacés, Coquillages, [Radiaires, Vers], [Poissons], Salle des ossemens fossiles et des Poissons pétrifiés), 25 pp. ; 2^o observations géologiques sur la région niçoise, 8 pp. ; 3^o Lépidoptères, 1 page.

j. Un cahier (190 × 227 mm.), 11 pp., lexique des couleurs (avec 4 planches coloriées) et des termes techniques d'histoire naturelle.

k. Un cahier (145 × 185 mm.), 20 pp., « Plan méthodique pour les statistiques ».

l. Divers, généralités sur l'histoire naturelle, 44 pp., formats divers.

m. Généralités, systématique, 7 pièces diverses, dont « Descrizione degli Animal selvatici d'ogni specie che vitrooansi nel distretto di Pinerolo » [un cahier (210 × 320 mm.) de 24 pp., pas de la main de Risso].

II. — BOTANIQUE

A. — Botanique (excl. Genres « Ficus », « Citrus » et Champignons).

1^o *Systématique, flores.*

a. Un cahier (185 × 283 mm.), liste (lexique) de genres et espèces, 164 pp.

b. Un carnet (75 × 185 mm.), 33 pp., liste alphabétique des « Plantes d'orangerie et de serre chaude introduites et naturalisées ou vû cultivées dans les environs de Nice et qui résistent aux hivers ordinaires de ce climat ».

c. Un carnet (100 × 295 mm.), liste floristique, 176 pp.

d. Un carnet (95 × 150 mm.), « Flore de Nice où (*sic*) Catalogue des Plantes qui croissent dans son bassin et sur toutes les hauteurs qui l'entourent », par A.-R., Nicois (*sic*), 68 pp. ; à la suite, après de nombreux feuillets blancs, 11 listes d'une seule page chacune : 1^o plantes de nos terrains primitifs (5 sp.) ; 2^o id. intermédiaires (3 sp.) ; 3^o id. anthraxifères (3 sp.) ; 4^o id. jurassiques (3 sp.) ; 5^o id. liasiques (3 sp.) ; 6^o id. crétacés (3 sp.) ; 7^o id. tertiaires (3 sp.) ; 8^o id. quaternaires (3 sp.) ; 9^o id. sablonneux (2 sp.) ; 10^o id. naturalisées et acclimatées (4 sp.) ; 11^o id. aquatiques marines (0 sp.) ; 12^o id. aquatiques terrestres (8 sp.).

2^o *Généralités et physiologie.*

a. Un carnet (90 × 140 mm.), résumé de botanique, 85 pp.

b. Un cahier (140 × 185 mm.), « Principi elementari di Botanica » (1833), 242 pp.
 c. Un cahier (195 × 287 mm.), 66 pp., physiologie végétale (d'après DE CANDOLLE),
 et une pièce (sève, 12 pp.).

3° *Varia 1* : *Caroubier, Vigne, etc.*

a. Caroubier, 15 pièces.

b. Vigne et vin, un cahier (185 × 300 mm.), de 31 pp. et 14 pièces.

c. Pomme de terre et Patate, 7 pièces.

4° *Varia 2* : *Acacia, Aloès, Plaqueminier, etc.*

a. « Suite de l'exposé des arbres et arbustes exotiques à fruits bons à manger naturalisés dans les campagnes de Nice. Du Plaqueminier », 5 pp., 1 planche coloriée.

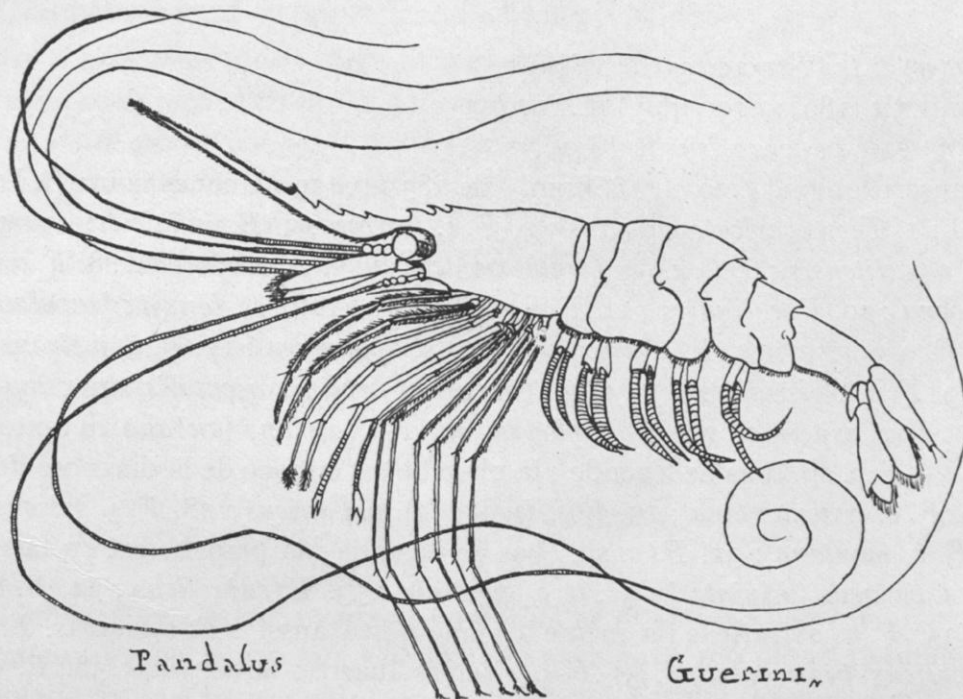


Fig. 2. — *Pandalus Guerini* Risso.

b. « Suite des arbustes et plantes exotiques naturalisés dans les environs de Nice dont les fleurs sont propres pour être employées dans la parfumerie », 9 pp.

c. Un cahier (190 × 300 mm.), « Des Aloès, Du Gingembre », 12 pp.

d. Une pièce, 4 pp. « Aperçu de l'état actuel de la campagne de Nice et des dommages causés par le degré du froid du 10 au 11 janvier 1820 ».

e. Une pièce, 8 pp., plantes du lac Majeur.

5° *Varia 3* : *Arbres divers.*

a. Un cahier (145 × 190 mm.), 21 pp., « Nomenclature des arbres et arbrisseaux qui peuvent être cultivés en pleine terre sur le sol de la France » (d'après DESFONTAINES, 1809).

b. Un carnet (130 × 220 mm.), 3 pp. seulement remplies, registre-inventaire des richesses forestières de la région.

c. Un carnet (95 × 145 mm.), contenant : 1° liste d'espèces et variétés des genres
 ARCHIVES DU MUSÉUM. 6^e Série. VII. — 15

Citrus (9 pp.), *Olea* (3 pp.), *Laurus* (1 p.), *Celtis*, *Phœnix*, *Ziziphus* (1 p.), *Cerasus* (4 pp.), *Prunus* (2 pp.), *Ficus* (17 pp.) ; 2^o « Arbres, arbustes et plantes exotiques à feuilles persistantes naturalisées dans les environs de Nice », 8 pp., et 3^e de la couverture.

d. Diverses pièces (185 × 290 mm.), sur certains arbres, Pêcher, Prunier, Cerisier, etc., en tout 52 pages.

6^o *Varia* 4 : notes diverses, analyses, diagnoses, etc.

a. Environ 128 pièces, dont un manuscrit sur l'agriculture de 42 pages.

b. Iconographie : 1 planche coloriée : cerises ; 1 planche noire : *Anemonia stellata*, avec deux états lithographiques.

B. — Genre « Ficus ».

1^o État n^o 1 de l'ouvrage sur le Figuier.

Un manuscrit (180 × 290 mm.) de 102 pp.

2^o État n^o 2 de l'ouvrage sur le Figuier.

Un manuscrit oblong (230 × 186 mm.), de 283 pp., 79 planches noires, à l'encre, dont suit le détail : 1. *Ficus carica esculentus* ; 2. *F. c. præcox* ; 3. *F. c. dulcissima* ; 4. *F. c. corticata* ; 5. *F. c. melitensis* ; 6. *F. e. (esculenta) pontedera* ; 7. *F. e. obovatus* ; 8. *F. c. movissona* ; 9. *F. c. phoceana* ; 10. *F. e. ligures* ; 11. *F. c. claviculare* ; 12. *F. c. longipedunculata* ; 13. *F. c. maria* ; 14. *F. c. vinosa* ; 15. *F. c. nicaensis* ; 16. *F. c. amara* ; 17. *F. c. meirana* ; 18. *F. c. jucundus* ; 19. *F. c. Roissali* ; 20. *F. c. sp.* (barrés : *Cavolini*, *orientalis* ; au crayon « bellona blanche ») ; 21. *F. c. asperma* ; 22. *F. c. oblonga* ; 23. *F. c. aukana (aubana au texte)* ; 24. *F. c. browniana* ; 25. *F. c. sp.* (pas de légende ; la planche est en face de la diagnose de *F. c. Barjamoni*) ; 26. *F. c. pedemontana* ; 27. *F. j. (jucunda) lusitanicus* ; 28. *F. j. griseus* ; 29. *F. c. aenea* ; 30. *F. c. montana* ; 31. *F. c. sp.* [pas de légende ; la planche est en face de la diagnose de *F. j. carneus (miniata)*] ; 32. *F. c. gordonia* ; 33. *F. caprificus* ; 34. *F. cap. sterilis* aut *tragos* ; 35. *F. c. sylvaticus* (la même légende porte aussi : *F. sylvestris*, *F. c. erinos*) ; 36. *F. s. (sylvaticus) pedunculatus* ; 37. *F. c. olinthos* (barré : *nemoralis*) ; 38. *F. c. rupestris (nemoralis rupestris)* ; 39. « *F. carica orientalis* au commencement, *F. sylvestris erinos* [...] à présent » ; 40. *F. c. australis* (barré : *meridionalis*) ; 41. *F. s. [merid.] briola* ; 42. *F. c. [sylv.] occidentalis* ; 43. *F. c. sativus* ; 44. *F. c. cemenlea* ; 45. *F. c. helena* ; 46. *F. s. lipariensis* ; 47. *F. sp.* (« tonso ») ; 48. *F. s. parthenope* ; 49. *F. c. radiata* ; 50. *F. c. crocea* ; 51. *F. c. provincialis* ; 52. *F. c. acuta* ; 53. *F. c. binella* ; 54. *F. c. tournefortiana* ; 55. *F. c. siciliana* ; 56. *F. c. albida* ; 57. *F. c. aberdinia* ; 58. *F. c. aulica* ; 59. *F. s. oviiformis* ; 60. *F. c. mellifera* ; 61. *F. c. sp.* (pas de légende ; la planche se trouve en face de la diagnose de *F. c. magdalena*) ; 62. *F. c. candoliana* ; 63. *F. s. janus* ; 64. *F. c. capsula* ; 65. *F. c. pulposa* ; 66. *F. c. rotundata* ; 67. (barré : *salermitana*) ; 68. *F. c. labrosa* ; 69. *F. c. rozieria* ; 70. *F. s. suffrenia* ; 71. *F. c. nucleata* ; 72. *F. c. mourena* ; 73. *F. c. saracenic* ; 74. *F. c. ignota* ; 75. *F. c. punctulata* ; 76. *F. c. humboldtia* ; 77. *F. c. richeta* ; 78. *F. c. garidelia* ; 79. *F. c. autumnalis*.

3^o État n^o 3 de l'ouvrage sur le Figuier.

Un manuscrit (193 × 286 mm.), « Histoire naturelle des Figuiers », de 277 pp., incomplet (chap. 1, 2, 3, 4 et 5 *pro parte*).

4° « *Histoire naturelle des Figuiers* » (1856, *imprimatur* du 10 octobre 1836).

Un volume manuscrit (190 × 300 mm.) de 574 pp., complet en 9 chapitres : I. Notices historiques. — II. Considérations physiologiques. — III. Auteurs figuégographes. — IV. Genre, espèces, sous-espèces et variétés. — V. Classification des Figuiers. — VI. Culture de ces arbres. — VII. Maladies et altérations. — VIII. Caprification et maturation. — IX. Propriétés économiques. [Cet important ouvrage est inédit ; un fragment de lettre (en tête du manuscrit) apprend que la publication en avait été projetée à Londres où les planches (in trouvables dans le fonds RISSO) sont peut-être encore.]

5° *Analyses d'ouvrages* (GARIDEL, NORDEN, BERNARD, etc.), *notes bibliographiques, lettres, documents divers*.

Une liasse comprenant 98 pp. et un cahier (160 × 230 mm.) de 60 pp.

6° *Notes et brouillons divers, principalement systématiques*.

Une liasse comprenant 80 pp. et un carnet (115 × 180 mm.) de 29 pp.

7° *Exemplaire annoté (en feuilles) du genre Ficus de Duhamel (Arbres fruitiers)*.

Une brochure in-folio, pp. 197-232, planches 1-22, 4-53, 4-54, 4-55, 4-56, 4-57, 4-58.

8° *Iconographie* (Voir également n° 2).

a. Deux planches noires, à l'encre : *Ficus sativus* *Buniva*, *F. carica cucurbitina*.

b. Un croquis à l'encre : diverses Figues ;

c. Cinq planches ou dessins coloriés : *Ficus æsculenta gallicus*, *F. æs. barnissota*, « *tibourenquo negro, Marseille* », *F. cordata*, *F. sp.* (sans légende).

C. — Genre « Citrus ».

1° « *Histoire naturelle des Orangers* » (*brouillons divers de l'ouvrage*).

Un manuscrit (190 × 290 mm.) de 857 pp. avec circa 106 pièces (feuilles volantes).

2° « *Notizia sopra l'Istoria naturale deglo Aranei, Citroni, Limoni, Cedri, Bergamotte, Chinotti, Limetti, Pommi d'Adamo, etc., e delle loro varieta coltivato nel Dipartimento delle Alpi Maritime* » (1812).

Un manuscrit de 91 pp. (et quelques papillons) avec 4 planches noires, au crayon.

3° *Analyses d'ouvrages et notes bibliographiques* (PLINE, ENDLICHER, PIETRO NATI, ALPAGUM, VOLCAMERIUS, MIRBEL, DE CANDOLLE, etc.).

Une liasse de notes, en tout 209 pp.

4° *Notes systématiques diverses*.

Une liasse, 78 pp. (dont une lettre de POITEAU, de Trianon, 20 octobre 1818).

5° *Iconographie*.

a. Divers calques et croquis dans les manuscrits cités plus haut ;

b. Série de calques des planches de l'*Histoire naturelle des Orangers* (P, PARIS ; W, WEINMANN) : P1, P1A, P2, P2A, P3, P4, 4, P5, 6, P6, P7, 7, 11, 12, 13, 14, 15, 16, 18, 20, 22, 23, 23A, 27, 32, 34, 37A, 38, 39, 41, 43, 44, 45, 50, 51, 52, 56, 57, 66, W699, W700, W701, W702, W703.

c. Planches noires petit format (147 × 230 mm.) : *Citrus aurantium variabilis*, *Citrus medica florentina glabra*.

d. Planches en couleur ; petit format : « *Citrus nobilis tangarinum* de M. Marc » ; format 240 × 315 mm. : *Citrus limetta*, *C. sinense variegatum*, *C. s. longifolium*, *C. s. myrtifolium*, *C. sinense*, *C. margarita*, *C. mellarosa*, *C. limetta minor*, *Citromela buxifolia*, *Citrus cedra florentina*, *C. Gordon*, *C. sp.* (sans légende) ; format 298 × 390 mm. : *Citrus aurantium C. a. viridulci*, *C. a. mandarinum*, *C. arethusa* (avec un état imprimé un peu différent), *C. arethusa* (aliud), *C. dulcamara*, *C. Rumphii*, *C. R. æsculentus*, *C. R. pachidermum*, *C. decumana*, *C. bigaradia*, *C. b. salicifolia*, *C. b. duplipetala*, *C. b. laurifolia*, *C. florentina bigaradia*, *C. japonica*, *C. pompelmata*, *C. p. crispatus*, *C. nipis*, *C. bergamium*, *C. fusca*, *C. nobilis*, *C. madurensis*, *C. nobilis minor*, *C. lima*, *C. javanica semperflorens*, *C. auratus*, *C. mutabile*, *C. m. ægle*, *C. angulata*, *C. Adami*, *C. cedra Virgilii*, *C. taitense*, *C. t. oliviformis*, *C. chiliensis longistylus*, *C. harmonilla*, *C. lumia*, *C. l. neapolitana*, *C. l. limeta*, *C. limonea mammosa*, *C. peretta*, *C. pachidermum genyanum*, *C. limonum rotundifolium*, *C. buxifolia*, *C. histrix* (avec un état imprimé extrait de *L'Horticulteur universel*), *C. Rissoi*, *C. limonea pyriformis*, *C. auratus* ; en tout 61 planches coloriées.

e. Planches imprimées : 2 planches *Citrus* sans légende, 2 planches *Citrus* identiques, 1 noire, 1 coloriée, sans légende, 1 planche *Citrus* (Bigaradier à feuilles crépues, Limonnier bignette (fruit prolifère), L. b., gros fruit avec excroissance.

D. — Champignons.

Un recueil (135 × 200 mm.) comprenant deux pièces et une suite de 141 aquarelles accompagnées de notes systématiques et de diagnoses, dont suit le détail :

a. PLEUROPIUS : 1. *olearius* ; 2. *inconstans* ; 3. *tesselatus* ? , *glandulosus* ; 4. *repandus* ; 5. *viridescens* ; 6. *palmatus* (au crayon : *lobatus*) ; 7. *pecten* ; 8. *ulmarius* ; 9. *abietinus*, *rufo-velutinus* ; 10. *quercinus*.

b. RUSSULA : 1. sp. (sans légende) ; 2. *rosacea* ; 3. *viridescens*, *fulva* ; 4. *ruber* ; 5. *ætens* ; 6. *retum*, *violacea* ; 7. *lea* ; 8. *candida* ; 9. *Balbiti* ; 10. *ochracea*, *Giorna* ; 11. *furcata* ; 12. *furcata luerna*.

c. LACTARIUS : 1. *zonarius* ; 2. *deliciosus* ; 3. *necator*.

d. COPRINUS : 1. [*Agaricus*] *radians* ; 2. *deliquescens* (*micaceus* Bul.) ; 3. *typhoides*, *extinctorius*, *mycena* (2 fig.), *digitaliformis* ; 4. *atramentarius* ; 5. *concentricus* ; 6. *lugubris* ; 7. *globosus*.

e. PRATELLA : 1. *longipedunculatus* (au crayon : *Coprinus*) ; 2. *bicolor* (au crayon : *campestris*).

f. SUILLUS : 1. *retepora*, *tricolor*, *felleus* ; 2. *æreus* ; 3. *rubeolarius*, *luridus* ; 4. *aurantiacus* ; 5. sp. (*castaneus* barré), *castaneus* ; 6. *spumosus* ; 7. *glutinosus* ; 8. sp. (*scaber* barré) ; 9. *bullatus* ; 10. *pictus* ; 11. *Schæfferi*.

g. MYCENA : 1. 5 figures dont 2 = *corallinus* ; 2. pas de légende ; 3. *polygramus* ? ; 4. 2 figures dont 1 = *squarrosa* ; 5. *Pratella pulverulentus* ; 6. *hippocastanum* ; 7. *Agaricus geor-*

gianus (3 fig.) ; 8. *melinoides* ; 9. *arundinacea*? ; 10. sp. (pas de légende) ; 11. *nigripes* ; 12. *physaloides*? ; 13 et 14. spp. (pas de légende).

h. OMPHALIA : 1. *amethystea* ; 2. *virgineus* ; 3. *cyathiformis*? ; 4. *hydrogramus*? ; 5. *dryophila, umbilicata* ; 6. *pixidatus* ; 7. sp. (pas de légende) ; 8. *infundibuliformis*.

i. GYMNOPUS : 1. *sanguinea (rubra)* ; 2. *leucocephalus* ; 3. *fulvus* ; 4. *lividus* ; 5. *longipes* ; 6. sp. (pas de légende) ; 7. sp. (pas de légende; au crayon : « chèvre ») ; 8. sp. (pas de légende).

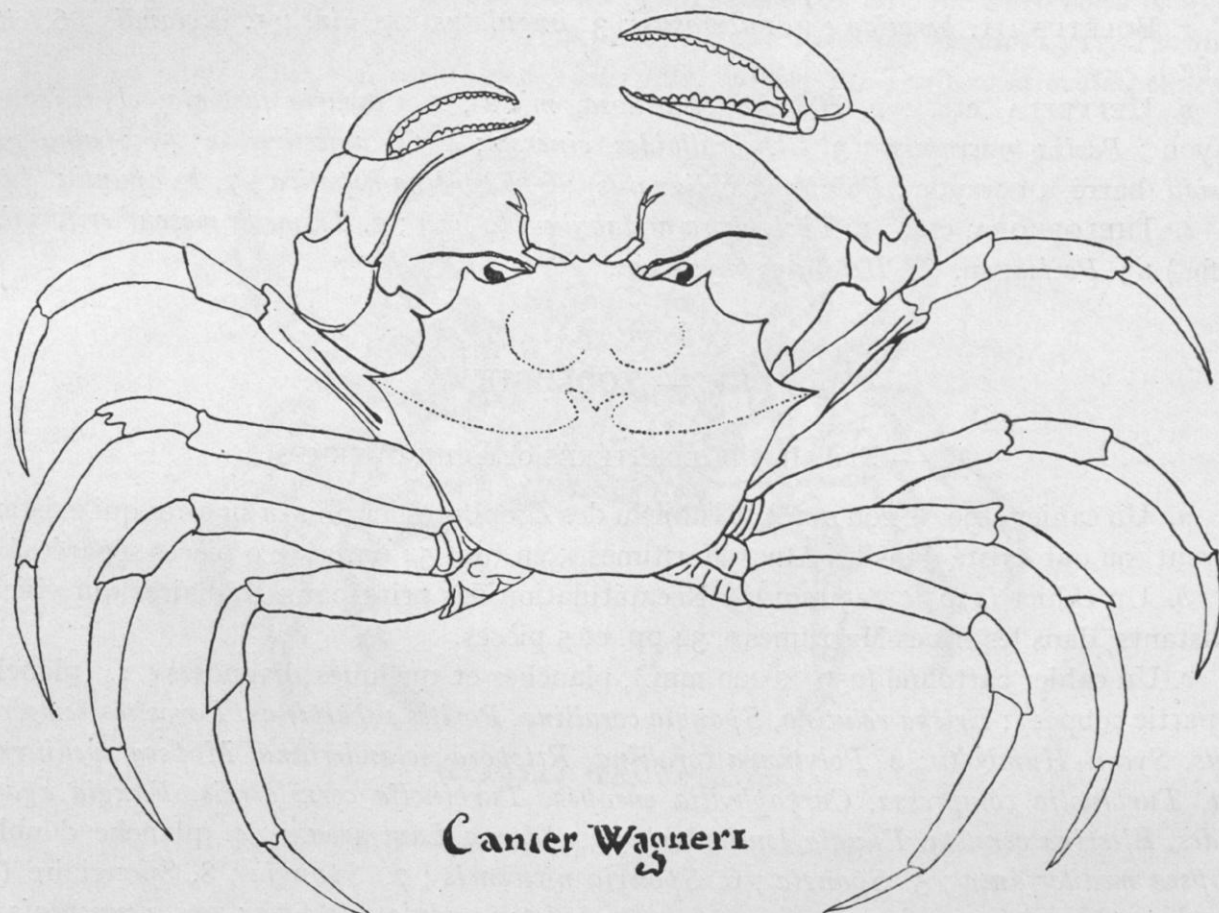


Fig. 3. — *Geryon longipes* A. M.-Edw., 1881.

j. CORTINARIA : 1. *glutinosa* (2 fig.) ; 2. *castaneus* ; 3. *araneosa, leucocephalus, psammocephalus* ; 4. *pixidula*.

k. LEPIOTA : 1. *annularius* ; 2. *oleæ, morca* ; 3. *nivea, tuberculata* ; 4. *cæpestipes* ; 5. *pilosa* ; 6. *bicolor* (vieux *nitens*) ; 7. *bicolor* (jeune *nitens*) ; 8. *cuprea* ; 9. *helveolus, tricoloris* ; 10. *procera, zyziplus, scabrosa* ; 11. *aurea (hesperidi)* ; 12. *ochracea (aurantii)* ; 13. *squamosa* ; 14. *unicolor* ; 15. *confederata* ; 16. *procera (pudicus barré)*.

l. AMANITA : 1. *coronilla* ; 2. *muscaria* ; 3. *bulbosus* ; 4. *aurantiacus* ; 5. *vaginatus* ; 6. *preusodo* [? *pseudo*]-*aurantiaca* ; 7. *æneus*.

m. LYCOPERDON, etc. : 1. *Lycogala argentea, Tulostoma brumale* ; 2. *Adysoma juniperi* ; 3. *Licog. [Lycogale] miniata*? (2 fig.) ; 4. *Lycoperdon giganteum* (2 fig.) ; 5. *Scleroderma*

- vulgare* (2 fig.) ; 6. *Clathrus* sp. (3 fig.) ; 7. *Morchella esculenta* ; 8. *Phallus Hadriani*.
- n. PORIA : 1. *acanthodes* ; 2. sp. (pas de légende) ; 3. *modesta*.
- o. POLYPORUS : 1. *tremella* ; 2. *pelloporus* (*pellopous* au texte), *velutinus* ; 3. *versicolor* (2 fig.) ; 4. *imbricatus* ; 5. *unicolor* ; 6. *ceratonia* ; 7. *id.* ; 8. *citri*.
- p. HYDNUM : 1. *imbricatum* ; 2. *stalustites* (2 fig.) ; 3 sp. (pas de légende, 2 fig.) ; 4. *polycephala*, *farinella*.
- q. MERULIUS : 1. *undulatus*, *depressus* ; 2. *cantharella* sp. (nom illisible).
- r. BOLETUS : 1. *keration* ; 2. *suberosus* ; 3. *ungulatus* ; 4. *pini* ; 5. *juglandis* ; 6. *citri* (2 fig.).
- s. HELVELLA, etc. : 1. *Helvella gelatinosa*, *mitra* ; 2. *Clavaria fastinia*, *eburnia* (au crayon : *Peziza macropus*) ; 3. *Cl. coralloides*, *cinerea* ; 4. *Cl. amesthystea* ; 5. *Spathularia florida* (barré, au crayon : *Polyporus obliquatus*) ; 6. *Fistulina hepatica* ; 7. *F. opuntia*.
- t. THELOPHORA, etc. : 1. *Thelophora acetabulum* (2 fig.) ; 2. *Tremella mesenteriformis?* (2 fig.) ; 3. *Peziza*, sp. ; 4. *Helotium physarum*.

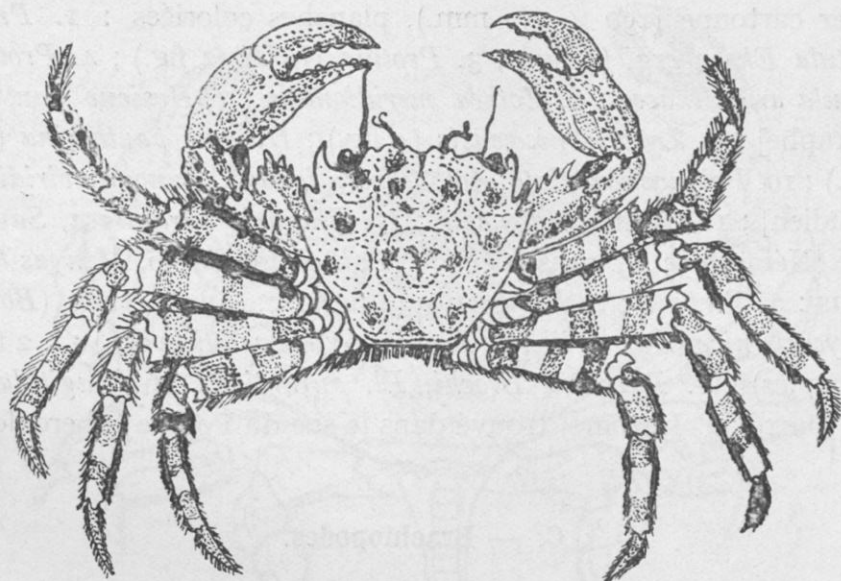
III. — ZOOLOGIE

A. — Radiaires (CÉLÉNTÉRÉS et ÉCHINODERMES).

- a. Un cahier (190 × 290 mm.), « Tableau des Zoophytes les plus ordinaires qui existent [vivent] ou ont existé dans les Alpes-Maritimes », en tout 54 pp. avec 9 pièces séparées.
- b. Un cahier (170 × 225 mm.), « Récapitulation des principaux Radiaires qui vivent [existants] dans les Alpes-Maritimes », 32 pp. et 5 pièces.
- c. Un cahier cartonné (250 × 200 mm.), planches et quelques diagnoses : 1. (planche en partie coupée) : *Eriska velutina*, *Spongia corallina*, *Porites subalpinus*, *Favosites democraticus*, *Sycon Humbolti* ; 2. *Polytrema corallina*, *Retepora solanderiana*, *Mopsea mediterranea*, *Turbinolia compressa*, *Caryophyllia europea*, *Turbinolia corniformis*, *Fungia agaricoides*, *Elzerina venusta*, *Fungia lenticularis* ; 3. *Adeona Lamourouxi* ; 4. (planche double) *Mopsea mediterranea* ; 5. *Spongia* ; 6. *Spongia nicæensis* ; 7. *Spongia* ; 8. Spongiaire (?) sans légende ; 9. *Gorgonia* ; 10. *Gorgonia* ; 11. *Udotea undulata* (2 fig.) ; 12... *cervicornis*,... *irregularis* ; 13. 2 Polypiers sans légende ; 14. 3 Polypiers sans légende ; 15. 3 Polypiers sans légende ; 16. 2 Polypiers sans légende ; 17. 2 Polypiers sans légende ; 18. 2 Polypiers sans légende ; 19. 1 Polypier sans légende ; 20. *Lobularia palmata* ; 21. *Veretillum cynomorium*, *Spongia* ; 22. *Pennatula* ; 23. (dessin) *Funiculina mediterranea* ; 24. (dessin) *Alcionium clavelinum* ; 25. *Penicellum viridulum*, *Patinula monachalis*.
- d. Un cahier (200 × 250 mm.) contenant :
- 1° Notes et calques sur les Cténophores et les Méduses (d'après RANG).
 - 2° Analyse chimique de Méduses, 1 page.
 - 3° Copie de figures de Radiaires, 1 planche ;
 - 4° Un cahier (190 × 230 mm.) : 1 pl. *Mezonema phabus*, 1 pl. *Ægynopsis Brandtii* (2 fig.), *Geryonia hexaphila*, *Circe meridionalis*, *Beroe elongatus*, 1 dessin sans légende [*Circe meridionalis*], 4 pp. et 4 pièces.

5° Un cahier (185 × 235 mm.) : 1 pl. *Circe meridionalis*, 1 pl. *Ægynopsis Brandtii* (2 fig.), 1 pl. *Menonema phæbus*, 1 pl. *Cassiopea Glebofii*, 1 pl. *Diphia mamillata*, 1 pl. *Diphia acuta* (3 fig.), 1 dessin de Méduse (? *Pelagia*), 6 pp. de texte.

6° Un cahier cartonné (200 × 260 mm.), planches et quelques diagnoses : 1. *Actinia annulata*, *A. caliculata*, *A. effeta* ; 2. *A. meleagrina*, 1 figure sans légende ; 3. *A. elegans*, *A. picta*, *A. alba*, *A. mammosa*, *A. stellata* ; 4. *A. pelagica* ; 5. *Anemonia ædulis* N., *A. cinerea* N. ; 6. *Cometea rufo*, *C. longicaudata* ; 7. *Halo brevicirrhata*, *H. cretaceus*, *H. caput medusæ* ; 8. 1 figure sans légende ; 9. *Turbinolia* (5 sp. sans légende) ; 10. *Turbinolia priapus*, *sycon*, *cyathus*, *menardiana*, *radiata*, *turgida*, *urceolifera*, *bisserulata*, *rugulosa* ; 11. *Turbinolia capulus*, *compressiuscula*, *corniformis*, *interrupta*, *curva* ; 12. *Turbinolia ovalis*, *cuneata*



Grapsus testudinum

Fig. 4. — *Euchirograpsus liguricus* A. M.-EDW. 1853.

appendiculata, *parva*, *necoomiana*, *mamma*, *cupularis*, *patella*, *sinuolata*, *angulosa* ; 13. *Turbinolia laterna*, *elegans*, *punctulata*, *biformis*, *infundibilum*, *cornuta*, *pedunculata*, *turbinata*, *tenuistriata*, *lineolata* ; 14. *Turbinolia laticostata*, 1 sp. sans légende, *nodulosa*, *crepidulea*, *bilineata*, *truncata*, *conica*, *T. sp.* sans légende, *pixidata*, *ysia*, *tuberculata*, *informis* ; 15. *Fungia* (2 figures sans légende), *Syphocrinites crenulatus* ; 16 (dessin crayon) : 4 figures sans légende ; 17. *Caryophyllia ramea simplex*, *ramea* ; 18. *Caryophyllia cæspitosa*, *c. disticha*, *c. antidiluviana* ; 19. *Lithodendron*, sp., *Favosites democraticus* ; 20 (dessin) : *Astræa porulosa*, *A. mediterranea* ; 21. 1 Polypier sans légende ; *Cyathophyllum basaltiforme*, *Columnaria profunda* ; 22. « Polypier trouvé sur le calcaire dolomitique... château de Nice » ; 23. Roche cloisonnée (sans légende) ; 24. Polypier (?) sans légende.

7° Un cahier cartonné (200 × 250 mm.), planches et diagnoses d'Echinodermes : 1. *Asterias semilunata* (2 fig.), *A. membranacea* (2 fig.) ; 2. *Asterias* sp. ; 3. *Asterias cristata*

(2 fig.) ; 4. (planche double) : *Asterias aurantiaca* ; 5. *Asterias* sp. (2 fig.) ; 6. (planche double) : *Asterias*, 2 spp. sans légende ; 7. (planche double) : *Eurialis mediterraneus* ; 8. *Holothuria mamillata, stellata* ; 9. *Holothuria*, 3 spp. sans légende ; 10. *Holothuria guttata* (2 fig.) ; 11 (dessin) : *Molpadia musculus*.

B. — Vers (POLYCHÈTES, PLATHELMINTHES, NÉMERTES).

- a. Un cahier (170 + 210 mm.), 21 pp. et pièces diverses. [Polychètes]
 b. Un carnet (130 × 185 mm.), 49 pp. et pièces diverses [Polychètes, 1 figure, colorée de *Polynoe scutellata*].
 c. Un cahier cartonné (190 × 250 mm.), planches coloriées : 1. *Protula Rudolphi* (2 fig.) ; 2. *Protula Ekrenbergi* (2 fig.) ; 3. *Protula Nardi* (2 fig.) ; 4. *Protula Laurellardi* (2 fig.) ; 5. *Protula arundinacea* ; 6. *Zothena meridionalis* ; 7. *Hesionella pantherina* ; 8. sans légende [Spirographe] ; 9. *Lycoris nicæensis* (4 fig.) ; *Hesionella pantherina* (2 fig.), *Leodice Grünwaldti* (2 fig.) ; 10. *Polynoe scutellata, Zothena meridionalis, Eunomia viridissima* ; 11. sans légende [Polynoïdien] ; 12. *Halietha aculeata* ; 13. *Planaria aurantiaca, Sagitula torquilla* ; 14. sans légende [Némerte] ; 15. sans légende [Pontobdelle] ; 16. *Minyas thynnus* (2 fig.) ; 17. divers dessins : a. *Serpula* ; b. *Hectocotyle* (2 fig.) ; c. sans légende (*Bonellia*) (2 fig.) ; d. *Protula* ; e. *Lycoris nicæensis* (4 fig.) et *Leodice Grünwaldti* (2 fig.) ; f. 2 figures de Polychètes divers (copies) ; g. *Planaria Brochi, Pl. aurantiaca* ; h. *Sagitula longirostrum* ; i. « Hectocotyle (barré : Polystome) trouvé dans le sac du Poulpe tuberculeux ».

C. — Brachiopodes.

Un cahier de 21 pp. et une pièce (faunistique).

D. — Mollusques.

1° SYSTÉMATIQUE.

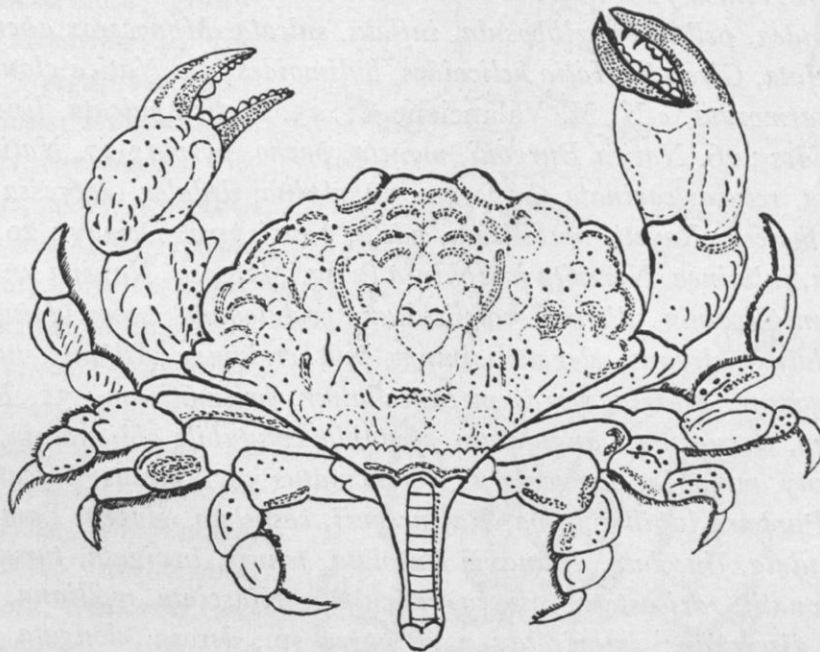
- a. Un volume long (185 × 100 mm.), de 73 pp. : systématique des Lamellibranches.
 b. Un carnet (100 × 150 mm.), de 7 pp. : « Elemens de Conchiologie ».
 c. Un carnet long (90 × 170 mm.), incomplet (pp. 109-236) : systématique des Gastéropodes.
 d. Un carnet (75 × 192 mm.), de 64 pp. : liste de Mollusques.
 e. Un carnet (130 × 187 mm.), de 187 pp. : « Mollusques vivants, fossiles et pétrifiés, observés dans le Comté de Nice, 1840 » avec en appendice : *Enumeratio Mollusca cephalopoda quæ tunc viventia tunc fossilis et petrificata in comitatu nicæensi observavit ab A. Risso* (8 pp.) et « Remarques sur les Céphalopodes » (13 pp.).
 f. Manuscrits systématiques divers (170 × 245 mm.), en tout 351 pp. et nombreux papiers détachés.

g. Analyses bibliographiques (JOSEPH XAVIER) et divers : 200 pp., 3 planches calquées et 6 planches imprimées annotées.

h. Notes diverses : 34 pièces.

2° ICONOGRAPHIE.

a. Un cahier (190 × 245 mm.) de dessins, lavis et aquarelles de Mollusques, en tout 88 planches, dont suit le détail : 1. *Rostellaria pes pelecani*, *p. p. junior*, *pelagica*, *Brogniartii*, *horrida*, *utingerian*, *Ferreri*, *depressa*, *Goyani* ; 2. *Pterocera thiara*, *lineata*, *columella*, *Parkinsoni*, *dupininiana* ; 3. *Strombus pugilis*, *delucianus* ; 4. *Mitra inflata*, *punctulata*, *ebenus*, *biplicata*, *glabra*, *costulata*, *buccinoidea*, *cupressina*, *elegans*, *borniana*, *plicatula*, *leonardiana*,



Xantho sculptus n.

Fig. 5. — *Actæa rufopunctata* H. M.-EDW., 1840 (espèce indo-pacifique et antillaise ; signalée d'Alger par LUCAS, 1849).

ventricosa, *zonata*, *adolphia*, *Voluta cymbium*, *ancyloides*, *planaris*, *acuta*, *renauxiana*, *Terebra striolata* ; 5. *Capulus hungaricus* [*hipponix*], sp. [*hungaricus*], *vitreus*, *tertiarius*, *Hipponix* sp., *Crepidula fornicata*, *succinea*, *candida*, *cochleare*, *Calyptrea sinensis*, *succinea*, *capellina*, *muricata*, *turbinellina*, *Cemoria aëquestris*, *Fissurella græca*, *reticulina*, *mamilata*, *nimbosa*, *nubecula*, *DeFrancii*, *fissura*, *depressa*, *Emarginula cancellata*, *papillosa*, *reticulina*, *conica* ; 6. *Nerita* sp., *Cypræa*, sp. ; 7. *Conus mediterraneus*, *scalaroides*, *franciscanus*, *postdiluvianus*, *lineolatus*, *truncatus*, *Studerii* ; 8. *Cerithium alucastum*, *lividulum*, *rupesiris*, *alucoides*, *granulosum*, *scaber*, *costulatum*, *reticulatum*, *mamillatum*, *suturale*, *bicolor*, *plicatulus*, *magnan*, *borsonianum*, *assimile*, *bicinctus* ; 9. *Cerithium* spp. ; 10. *Cerithium perlatus*, *Huguesi*, *provinciale*, *semilunatum*, *albensis*, *carinelanabis*, *zigis*, *siliquarioides*, *pteroceroïdes* ; 11. *Turritella communis*, *striatula*, *sabauda*, *pelagica*, *inæqualis*, *uniplicata*, *adansonina*,

cordieria, *georgina*, *bisulcata*, *bruguiera*, *samson*, *scalarina*, *sepulta*, *computensis*, *depressa*, *requieniana*, *hugardiana*, *scabra*, *intermedia*, *limitata* ; 12. *Scalaria turtonia*, *tumida*, *scaliarioides*, *plicata*, *pseudoscalaris*, *muricata*, *torulosa*, *elegans*, *superba*, *lanceolata*, *corrugata*, *cancellata*, *reticulata*, *albensis*, *raulianiana*, *clementina*, *dupiniana* ; 13. *Calcar triangularis*, *striata*, *Turbo purpureus*, *tricolor*, *Bolma rugosa*, *rugosa junior*, *tuberculata*, *costata*, *costata junior*, *mamillata* ; 14. *Rissoa ventricosa*, *costulata*, *striolata*, *elegans*, *violacea*, *tricolor*, *acuta*, *acicula*, *pulchella* ; 15. *Rissoina lineolata*, *rupa* ; 16. *Alvania europea*, *lineata*, *nodulosa*, *costulosa*, *mediterranea*, *remincillea*, *reticulata*, *sulzeriana*, *Dufresnei*, *discors*, *plicatilis*, *pyramidata* ; 17. *Eulima elegantissima*, *inflexa*, *glaberrima*, *striata*, *lisa*, *subulata*, *Pyramidella gracilis*, *carinata*, *Chemnitzia brevispira*, *rhea* ; 18. *Nerinea pini*, *Stenoni*, *Tozetti* ; 19. *Nerinea Breislackii*, *ferrara*, *retusa* ; 20. *Nerinea porro* ; 21. *Nerinea mailleana*, *hospiteola* ; 22. *Eione donaviana*, *neritoidea*, *pellucida*, *gibbosa*, *inflata*, *sulcata*, *Monocerox apenninus* ; 23. *Globiconca silene*, *striata*, *Giraudi*, *Halia helicoides*, *bulimoides* ; 24. *Natica glaucina* (3 fig.), *pulchella* (3 fig.), *marmorata*, « N. M. Valanciene » ; 25. *Natica sulcata*, *lineolata*, *praelonga*, *Dupini*, *scaliarioides* ; 26. *Natica Burgoni*, *moneta*, *pacho*, *pyrola* ; 27. *Natica antiqua*, *caracolla*, *canaliculata*, *retusa*, *carinata*, *perforata*, *subalpina*, *dedalea*, *depressa* ; 28. *Natica inflata*, *polyspira*, *theresa*, *Rayeti*, *umbilicata*, *adela*, *paucispira*, *Demay* ; 29. *Nacca maxima*, *punctata*, *fasciata*, *fulminea*, *Neverita josephinia* (2 fig.), *labrosa*, *Nanina unifasciata* (2 fig.) ; 30. *Buccinum uniplicatum*, *discors*, *corniculum*, *costulosum*, *tuberculatum*, *balbisanum*, *proximum*, *angulatum*, *elegans*, *elegantissimum*, *pulcherrimum*, *Allionii*, *turbinelus*, *affinis*, *costulatum*, *polygonum*, *becaria*, *serratum*, *cancellatum*, *prismaticum* ; 31. *Buccinum conglobatum*, *biplicatum*, *flexuosum*, *angulatum*, *mutabile*, *mutabile obliquatum*, *exiguum*, *breve*, *semicostatum*, *Geny*, *mantega*, *verruculatus*, *verruculatus var.*, *nanus*, *baccatum*, *marginatum* (*difforme*) ; 32. *Purpura lapillus*, *alba*, *Rafinesquii*, *costulata*, *glabra*, *Lamarchii*, *variegata*, *corniculata*, *reticulata*, *lineolata*, *Planaxis lineolata*, *tenuis*, *laevigata*, *turulosa*, *Loquez*, *olivacea*, *affinis*, *Donatii*, *raricostata*, *rosacea*, *reticulata*, *trifasciata*, *molliana*, *filcheliiana*, *riparia*, *Desmaresti*, *discrepans*, *imbricata* ; 33. *Cyprea* sp., *derosa*, *elongata* (*longa*), *europea*, *lurida*, *mediterranea*, *Erato cypreola*, *Ovula carnea*, *spetta*, *nicæensis*, *purpurea* ; 34. *Volvaria miliacea*, sp., *elongata*, *sexplicata*, *septemplicata*, *Acteon fasciatus*, *fulminea*, *Ancillaria speo*, *Marginella subglobosa*, *buccinea*, *pisum*, *pisum myotis* ; 35. *Trochus conulus*, *tenuis*, *lucidus*, *ziziphinus*, *punctulatus*, *tuberculatus*, *violaceus*, *bicolor*, *lineolatus*, *reinerius*, *maculatus*, *Dumerili*, *tricolor*, *crenulatus*, *miliaris*, *sulcatus*, *striatus*, *cingulatus*, *canaliferus*, *baptista* ; 36. *Trochus sowerbianus*, *tuberosus*, *microstoma*, *Basteroti*, plus 2 figures sans légendes ; 37. *Monodonta tessellatus*, *Biassoleti*, *fragarioides*, *lugubris*, *divaricatus* (*Lessoni*), *Phorcus margaritaceus* (2 fig.), *aeneus*, *striatus*, *Otavia pharaonis*, *pharaonis corallina*, *Rotella lineolata* ; 38. *Gibbula magus*, *sanguinea*, *bicolor*, *Schræteri*, *rupestris*, *mediterranea*, *morio*, *variegata*, 3 spp., *pygmæa*, *canaliculata*, *ornata*, *vorticosa*, *reticulata*, *tetrastoma*, *denudata*, *truncata*, *discors*, *contorta*, *tuberculata*, *sulcosa* ; 39. *Phasianella nicæensis*, *rubra*, *pullus*, *punctata*, *antiqua*, *supracretacea* ; 40. *Stomatia rugulosa*, *radiata*, *acuta*, *Haliotis tuberculata*, *parva*, *varia*, *diluviana*, *oblonga* ; 41. *Pleurotomaria supracretacea*, *arianensis*, *dimorpha* (manque la figure 10 : *mailleana*) ; 42. *Pleurotomaria santonensis*, *turbinoides*, *provincialis*, sp., *niocomiensis* (*moroansiana*) ; 43. *Murex ramulosus*, *fortis*, *fasciatus*, *rudis*, *imbricatus*.

angulatus, bicolor, Orbigni, triquetra, fistulatus (tubularis), ramosus, erinaceus, costulatus, succinctus ; 44. Murex mantelianus, hexagona, squamulatus, boveus, coronatus, Buniva ; 45. Tritonium neocomianum ; 46. Ranella Peirodoi, tuberculata, pyramidata, costata, gyrinata, lanceolata, Lemanii, granulata ; 47. Ranella Giobertii, nereia, Daubissonii ; 48. Fusus conulus, fragilis, ventricosus, punctatus, provençalis, Audiberti, sybilla, longisypho, syrena, Martini, elegans, perlatus, atrophus, Nesea cristallina, striolata, mamillata, granulata, Fasciolaria tarentina ; 49. Fusus unisulcatus, giganteus, sp. ; 50. Fusus bisulcatus, semisulcatus, Wedeli, chloriteus, cancellatus, Tonin, tenuistriatus, steve, Quirini ; 51. Cancellaria murexina, lyrata, varicosa, proxima, spinulosa, piscatoria, muricata, angulata, Listerii, carinata, umbilicaris, calcarata, ampullacea, aspera ; 52. Pleurotoma bicolor, tricolor, spinulosa, albida, lineolata, punctata (punctulata), acuta, clarissa, Breislachia, consimilis, affinis, werneriana, Mangelia costulata, Ginnanii, undulata, vitrea, Menardii, Turbonilla Humboltii, verrucosa, semidecussata, tigerrina, plicatula, gracilis, trigona, costulata ; 53. Pyrula ficus, inflata, clathratus, saxi, Anna massena, Turbinella biplicata, trillamillata, triplicata, glabra, tribulus, Lachesis mamillata, Niso eburnea ; 54. Cassidaria echinophora, tyrrhena, echin. unituberculata, tuberculata, orbiculata, diadema, scilla, onscia, alicia, cancellata, Harpararicostata ; 55. Cassis interrupta, canaliculata, antiqua, saussurea, gibba, sulcata, Neckerii, striolata ; 56. Dentalium entalis, dentalis, spirale, elephantinum, Deshayesi, interruptum, coarctatum, semistriatum, rhinoceros ; 57. Cardium aculeatum, mucronatum, papillosum (2 fig.), sp., laevigatum, oblongum ;

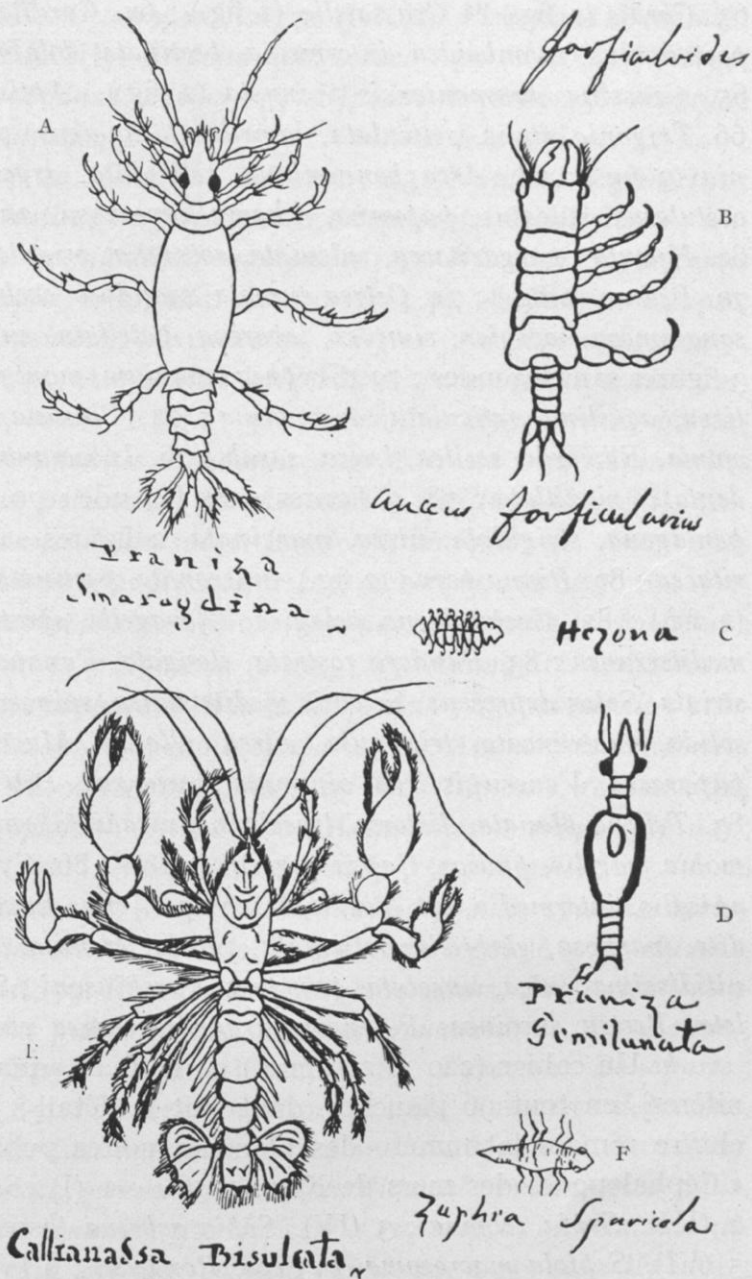


Fig. 6. — A. *Gnathia* sp. juv. — B. *Gnathia* sp., ♂. — C. *Bopyrus squillarum* LATREILLE, ♂. — D. *Gnathia* sp. juv. — E. ? *Axius styrrhynchus* LEACH 1815 [s'il s'agit bien de l'*Axius* (déjà signalé comme méditerranéen: TH. BELL, *British Stalk-eyed Crustacea*, 1853, p. 230), le telson est très incorrect; mais la forme des pinces semble devoir exclure tout rapprochement avec *Calocaris macandreae* BELL, 1853]. — D. *Gnathia* sp. juv.

58. *Cardium lineolatum* (2 fig.), *Constantii*, *montanianum*, *conianum* *hilanum*, plus 2 figures sans légendes ; 59. *Carium* spp. (5 fig.) ; 60. *Isocardium Thorini*, *punctulatus*, *sulcatum*, *Woltzii*, *Manvinii*, plus 3 figures sans légendes ; 61. *Opis* (2 fig.) ; 62. *Astarte* (3 fig.) ; 63. *Corbis* (2 fig.) et *Crassatella* (1 fig.) ; 64. *Cardita muricata* (2 fig.), *sulcata*, *calyculata*, *pectunculus*, *rhomboidea*, *intermedia*, *pectinata*, *dolabriforme*, plus 3 figures sans légendes ; 65. *Crassina danmoniensis*, *venusta* (2 fig.), *Aptichus lamellosus*, *Crassatella* (9 spp.) ; 66. *Trigonia rudis*, *reticulata*, *lamellosa*, *eddaleus*, plus 4 spp. sans légendes ; 67. *Trigonia* (3 fig.) ; 68. *Arca bonmaniana*, *reticulata*, *argenvillia*, *grenophia*, *Modiolus discors*, *costulatus*, *sulcatus*, *papua*, *Chama cavernosa*, *antiquata*, *sinistrorsa*, *Hiatella arctica* ; 69. *Nucula margaritacea*, *sulculata*, *rossiana*, *minuta*, *rostrata*, *deltoidea*, *nitida*, *pectinata* ; 70. *Pedum* (2 fig.) ; 71. *Ostrea curvata*, *scandbec*, *cochlear*, *puticulus* ; 72. *Ostrea gryphoides*, *squammosa*, *mosaica*, *simplex*, *leporina*, *patellata*, *eugenia*, *Calceola ostreina* (3 fig.), plus 3 figures sans légendes ; 73. *Gryphea cymbium*, *montgros*, *arcuata*, *bisulcata*, *sulcata*, *virgula*, *fissa*, *aquilina*, *reticulata*, *argonotina* ; 74. *Placuna antiqua*, *unigibbosa* ; 75. *Inoceramus emma*, *Edwardi*, *secilea*, *laura*, *sarah* ; 76. *Inoceramus charlotia*, *selina* ; 77. *Perna quadridentata*, *maxillata* ; 78. 3 figures sans légende ; 79. *Lima imbricata*, *laevigata*, *squarrosa*, *pentagona*, *strigidata*, *nivea*, *marginata*, 2 figures sans légende, *Vulsella spongiae*, *margaritacea* ; 80. *Pinna perna* (2 fig.), *mucronata*, *pectinata*, *rugosa*, *trigona* ; 81. *Pinna Manoirii* (2 fig.) ; 82. *Gastrochæna pelagica*, *Clavagella aperta*, *Teredo navalis*, *tertiarius*, *Septaria mediterranea* ; 83. *Pandora rostrata*, *elongata*, *Panopea antiqua*, *Anatina truncata*, *elongata*, *striata*, *Solen depressus*, *Solemia mediterranea*, *spinosa* (2 fig.) ; 84. *Maetra stultorum* (3 fig.), *solida*, *subtruncata*, *triangula*, *vitrea allania*, *Maetrula trinitea*, *undulata*, *Amphidesma papyracea*, *Venerupis irus*, *sinuosus*, *perforans*, *Petricola rupestris*, 1 figure sans légende ; 85. *Tellina planata*, *distorta*, *lineolata*, *uniradiata*, *radiata*, *donacina*, *obsoleta*, *antiqua*, *Psamobia fragilis*, *pudica*, *Capssa rugosa*, *exoleta* ; 86. *Cytherea laevigata*, *puerpura*, *semisulcata*, *apicalis*, *intermedia*, sp. (*cardioides*) ; 87. *Venus fulva*, *biradiata*, *antiqua*, *crenulata*, *aphrodite*, *marnosa*, *glabrella*, *reticulata*, *verula*, *eremita*, *laticostata*, *tenuistriata*, *inflata*, *Arctoe nitidissima*, *fulva*, *lineolata*, *punctata*, *Parckinsoni* ; 88. 1 figure sans légende, *Lucina obsoleta*, *Pecten succinea*, *P. incomparabilis*, *Ostrea curvata*, *Pecten vitreus*, *pulcherrimus*.

b. Un cahier (220 × 290 mm.) de lavis et aquarelles de Céphalopodes [incl. Foraminifères], en tout 96 planches, dont suit le détail ; j'indiquerai entre parenthèses par un chiffre romain le numéro des planches noires publiées, d'après ces originaux, dans les « Céphalopodes des mers de Nice, 1856 » : 1 (I). *Sepia officinalis*, avec osselet et œufs ; 2 (III). *Sepia zebrina* ; 3 (IV). *Sepia zebrina* (osselet) ; 4 (V). *Sepia italica*, et osselet ; 5 (VI). *Sepioloa macrosoma*, *elegans*, *Rondeleti* ; 6 (VII). *Loligo vulgaris* ; 7 (VIII). *Loligo fusus*, et plume ; 8 (XI, *err. typ. pro* : IX ; il y a 3 planches XI dans l'ouvrage) : *Loligo urceolatus* (mâle), et plume ; 9 (X). *Loligo parvus*, et plume ; 10 (X et XI). *Loligo urceolatus* (femelle), et plume, *L. sagittatus*, et plume ; 11 (XI). *Sagittatus todarus* ; 12 (XII). *Sagittatus maximus*, et plume ; 13 (XIII). *Onichoteutis hamatus*, et plume ; 14 (XIV). *Onichoteutis perlatus*, et plume ; 15 (XV). *Loligopsis perlatus*, et plume ; 16 (XVI). *Lolimnites meridionalis*, et plume ; 17 (XVII). *Lolidone euphrosina* ; 18 (XVIII). Osselet de *Lolidone euphrosina* ; 19. *Belemnites* (5 fig.) ; 20. *Spirulina sulcata*, *planorbis*, *diana*, *Lituola nodulosa* ;

21 (XIX). *Ocythoe mezzaro* (2 fig.); 22 (XX). *Ocithoe velatus*; 23 (XXI). *Octopus macropus*; 24. *Octopus macropus*; 25 (XXIII). *Octopus niger*; 26 (XXIV). *Octopus bitentaculatus*; 27 (XXV). *Octopus pilosus*; 28 (XXVI). *Octopus rabassin*; 29 (XXVII). *Octopus violaceus*; 30 (XXVIII). *Octopus Cocco*; 31 (XXIX). *Octopus ruffus*; 32 (XXX). *Eledona Aldrovandi*; 33 (XXXI). *Eledona moschata*; 34 (XXXII). *Eledona ambrosiaca*; 35 (XXXIII). *Argonauta*; 36. *Argonauta zetes, actor, Tetrapodus Caribdei*; 37. *Bipodus furcatus*; 38. *Nautilus arcuatus, sulcatus*; 39. *Nautilus subsulcatus, Reineki*; 40. *Nautilus triangularis* (2 fig.); 41. *Nautilus excentricus, compressus*; 42. *Nautilus sulcatus*; 43. *Nautilus melocactus*; 44. *Nautilus inflatus, radiatus*; 45. *Nautilus angustistriatus (Ammonites semistriatus), lingueformis*; 46. *Nautilus montfortianus, bucklandius, subalpinus*; 47. *Nautilus lingueformis* (2 fig.); 48. *Nautilus pygmeus, microsiphon, Bisiphites semilunaris*; 49. *Ammonites calypso, suso* (2 fig.), *Emerici, amici, discus, nausinous, flexisulcatus, simplex*; 50. *Ammonites cæos, macrostoma, sublævis, Naccari* (2 fig.); 51. *Ammonites latidorsatus, palmatus, ligatus, recessus, diphyllus, inornatus, pinnatifidus, ovalis* (2 fig.); 52. *Ammonites clypeiformis, polytuberculata, oblonga, nautiloidea*; 53. *Ammonites Beudanti, angustistriata*; 54. *Ammonites dubia, semituberculata*; 55. *Ammonites polycosta*; 56. *Ammonites catillus (Mantelli), var. scutella (Mantelli), varians*; 57. *Ammonites Dufresnoyi, Baudoini, antiqua*; 58. *Ammonites titania, sulcata, cultratus, triops*; 59. *Ammonites Rissoti, teresa, dichotomus* (2 fig.); 60. *Ammonites auritus, ellipsoidea, flexuosa, alepocephala, rugulosa, cordata, semilineata, leopoldinus*; 61. *Ammonites columnella*; 62. *Ammonites orbigniana* (2 fig.); 63. *Ammonites confederata, umbilicata (astierianus)*; 64. *Ammonites caphyra, helius* (2 fig.), *nina*; 65. *Ammonites scio-tericon, trituberculata*; 66. *Ammonites intermedia, subfascicularis*; 67. *Ammonites mucronata (rhothomagensis), verrucosa, carinata*; 68. *Ammonites monnieriana, seranonis, recticostatus, Duncani*; 69. *Ammonites Leymerii, plicata, mixta*; 70. *Ammonites marina (alpina)*; 71. *Ammonites affinis, bravaisianus*; 72. *Ammonites nicæensis*; 73. *Ammonites clavata* (2 fig.), *trisiphon*; 74. *Ammonites genyanus*; 75. *Crioceras infundibuliformis, spiralis, Meneghenii, Duvalii, chloritea*; 76. *Scaphites eruca, æqualis*, 3 spp. sans légende; 77. *Hamites Agardhi, antiquus*; 78. *Hamites Neckerii*; 79. *Hamites simplex, royerianus, Sablieri, attenuatus, tenuicostatus, Savii*; 80. *Anciloceras pulcherrimus, furcatus, renauxianus, duvalianus*; 81. *Anciloceras puzosianus* (2 fig.); 82. 1 sp. sans légende; 83. *Toxoceras Bonaparte*; 84. *Toxoceras rhinoceros, royerianus*; 85. *Toxoceras capricornus*; 86. *Toxoceras depressus, phalus*; 87. *Turrilites costatus*; 88. *Turrilites maximus*; 89. *Turrilites Mantelii, Dartalinii* 1 sp. sans légende; 90. *Turrilites cingulata, granulata*; 91. *Turrilites tuberculata, crioceratus, angustistriatus, laxicostatus, Montfortii, Haanii*; 92. *Helioceras rupicapra, annulatus, laticostata* (2 fig.); 93. *Orthocera Archimedis, acicula, gothica, raphanus*, 1 sp. sans légende; 94. *Baculites baculoides, cylindrus, antidiluvianus*; 95. *Lenticulina planulata* (2 fig.), *planisphæra* (2 fig.), *volutata, Woltzii*; 96. *Nummulites lea* (2 fig.), *montanus* (2 fig.), *globularia* (2 fig.), *liard* (2 fig.), *striatus* (2 fig.), *inflatus* (3 fig.), *sinuosus* (2 fig.), *lævigata* (3 fig.), *Deshazii* (2 fig.), *Placentula* spp. (6 fig.).

c. Figures diverses : 1^o calques (encre noire) de figures d'ouvrages, 1 planche et 4 pièces; 2^o figures diverses : 1 figure *Scaphander giganteus*, 1 fig. *Doris variegata*, 1 fig. *Doris* sp., 1 fig. *Doris limbata*, 1 fig. *Pleurobranchus aurantiacus*, 1 fig. *Eolidia affinis*, *Eolidia pere-*

grina, *Eolidia caerulea*, 1 fig. *Cymbulia proboscidea*, 1 fig. *Truncatella costulata*, 1 fig. *Fidella teresa*, *Rissoa violacea*, *Litorella pulchella*, *Tricolia nicæensis*, 1 fig. *Turitella striatula*, 1 fig. *Turbonilla plicatula*, 1 fig. sans légende ; 1 fig. d'ammonite (*G. rotatus*) ; 3^o 1 fig. gravée d'*Eolidia cuvieriana* LEACH.

E. — Crustacés.

1^o SYSTÉMATIQUE.

a. Un cahier (190 × 280 mm.), 10 pp., « *Enumeratio Crustaceorum in mari Nicæa observata ab A. R.* » (*Cancer Wagneri*, *Xantho sculptus*, *Calappa webiana*, *Hippolytes carneus*, *Praniza smaragdina*, *P. semilunata*, *P. rubroculis* (candoleana barré), *Eupheus ciliatus*, *Stenozoma bisserulata* (denticulata barré), *Pandarus Rouxii*, *Nisis roseus*, *Lerneopenna Berthelotti*, *L. scyphius*, [*Dexamine (glabra)*].

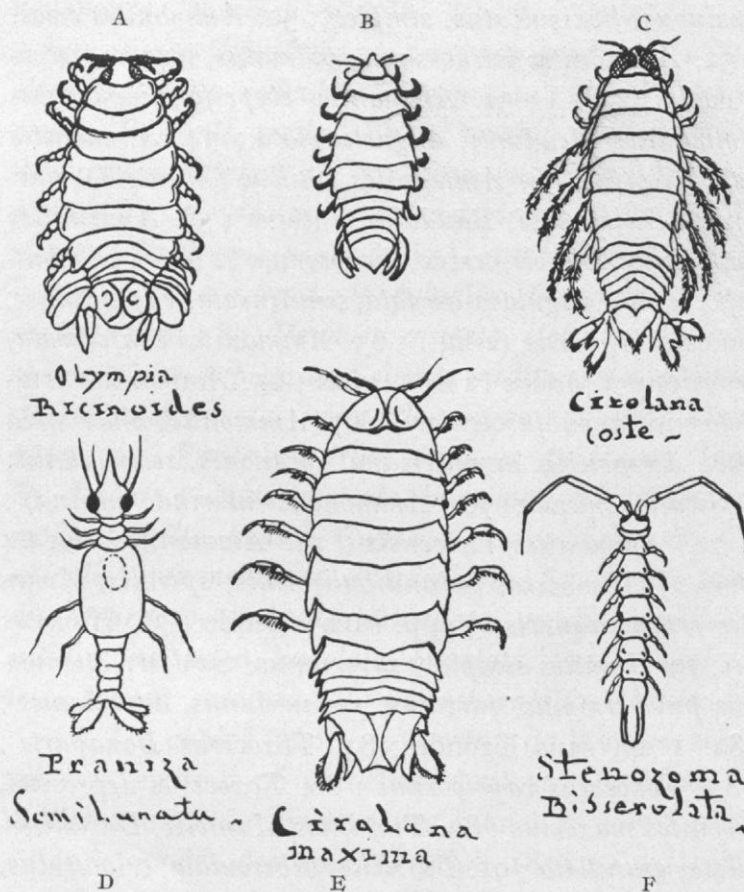


Fig. 7. — A. ? *Codonophilus*, sp. — B. *Anilocra* ou *Nerocila* sp. — C. *Æga deshayesiana*, H. M.-EDW., 1840. — D. *Gnathia* sp. juv. — E. *Æga Stræmi* LÜETKEN, 1858 [j'ai déjà signalé moi-même (*Bull. Inst. Océan. Monaco*, n^o 427, 1923, p. 15) un exemplaire niçois de cette espèce]. — F. *Synisoma* sp.

b. Un cahier (125 × 175 mm.), 39 pp. « *Famille des Salicoques* » (liste de genres et espèces, diagnoses de *Sergestes Edwardi*, *Palemon crenulatus*, *P. punctulatus*, *Pandalus Guerini*, *Nisea formosa*, *Nauplius variegatus*, *N. laevirhynchus*, *Hippolyte carneus*, *Lybia ensiferus*, *Penaeus tigrinus*, *P. fasciatus*, *Aristeus antennatus*, *Sicyonia Duvernoi*, *S. Genyani*.

c. Un cahier (230 × 340 mm.), 36 pp., manuscrit incomplet de l'« *Histoire naturelle des Crustacés des environs de Nice* » (1816), avec des additions postérieures.

d. Une liasse papiers divers sur les Crustacés (brouillons, diagnoses, etc.), en tout 42 pièces.

e. « *Familia Crustacea Salicoqui in mari nicæensi observavit ab A. R.* » (2 états), « *Nouvelle distribution des Genres et Espèces des Crustacés Salicoques observés dans la mer de Nide, par A. Risso* », (2 états), « *Distributio Crustaceorum Salicoqui in mari Nicæense observavit ab A. R.* », en tout 3 pièces et 6 pp.

f. Un exemplaire de HOPE, « *Catalogo, etc...* » (1851). Bien que cette publication ait paru depuis la mort de RISSO, je juge utile de la laisser avec les manuscrits carcinologiques,

HOPE ayant eu connaissance des espèces manuscrites et son travail fournissant une énumération détaillée (mais nullement critique) des Crustacés décrits par RISSO.

2^o ICONOGRAPHIE.

Un cahier cartonné (200 × 250 mm.), recueil de planches coloriées de Crustacés.

Cahier 1 : 1. *Peneus tigrinus* ; 2. *Alpheus martius* ; 3. *Penæus cristatus* ; 4. *Peneus fasciatus*, *P. meridionalis* ; 5. *Sicyonia Genyani* ; 6. *Sicyonia Duvernoi* ; 7. *Aristeus antennatus* ; 8. *Stenopus spinosus* ; 9. Décapode sans légende [? Sergestidé].

Cahier 2 : 10. *Ephyra pelagica*, *E. punctulata* ; 11. *Ephyra pelagica* ; 12. *Pandalus Guerini*, ♂ et ♀ ; 13. *Pontophilus [pristis]* ; 14. *Pontophyllus pristis* ; 15. *Nisea formosa*.

Cahier 3 : 16. *Palemon crenulatus*, *P. xiphias* ; 17. *Palemon trisetaceus*, ♂ et ♀ ; 18. *Palemon trilianus*, *P. punctulatus* ; 19. *Lysmata nilita*, *L. seticaudata* ; 20. *Lybia ensiferus* ; 21. *Cryptophthalmus ruber* ; 22. *Hippolytes incarnatus* ; 23. 2 figures sans légende ; 24. *Phasipha sivado*, *Autonomea Olivi*, *Nauplius variegatus*.

Cahier 4 : 25. [*Nephrops norvegicus*] sans légende ; 26. *Callianassa bisulcata* ; 27. *Pagurus angulatus*, *P. sp.* sans légende ; 28. *Pagurus solitarius*, *P. pugilator*.

Cahier 5 : 29. *Cancer Wagneri* ; 30. *Xantho sculptus* ; 31. *id.* ; 32. *Grapsus testudinum*, [*Carcinides mænas*] sans légende ; 33. *Portunus Leachi*, *P. [maculatus au crayon]*, *P. sp.* sans légende, *P. tuberculatus* ; 34. *Pilumnus* (2 fig.) ; 35. *Lambrus mediterraneus* ; 36. *Mithrax Herbesti*, *Ilia rugulosa* ; 37. *Lambrus Montgrandis*, *L. scutellatus*, *L. Aldrovandi* ; 38. 2 figures de Brachyoures sans légende ; 39. 1 figure de Brachyoure sans légende ; 40. *Achæus Gerbe*.

Cahier 6 : 42. *Zuphea sparicola* ; 43. *Anceus forficuloides [forficularius]*, *Praniza semi-lunata*, *Astacus tyrrhenus* ; 44. *Hezona* ; 45. *Cirolana rosacea*, *C. Coste*, *C. maxima*, *Olympia ricinoides*, *Anilocra bivittata*, 1 figure sans légende ; 46. *Stenozoma bisserulata*, *Praniza semi-lunata*, *P. smaragdina*, *Nisis roseus*, *Pandarus Rouxii* ; 47. 2 figures sans légende ; 48. *Atala flammea* (2 fig.), *A. belluga* (2 fig.).

Cahier 7 : 49. *Nisis roseus* (2 fig.) ; 50. *Xiphiris seticaudatus* ; 51. *Xiphiris [Lerneopenna] Bertheloti*, *L. scyphius*.

F. — Insectes et Myriapodes.

a. Un cahier (195 × 240 mm.), « Lépidoptères du département des Alpes-Maritimes avec l'indication des époques et endroits où on les trouve, disposé d'après les familles naturelles de P.-A. LATREILLE », 1807, 81 pp.

b. Un cahier (115 × 155 mm.), « Papillons pris jusqu'en 1806 dans le département des Alpes-Maritimes », 6 pp.

c. Un cahier (195 × 255 mm.), « Instructions sur la culture du Nopal et sur la manière d'élever les Cochenilles d'Amérique... », 34 pp., copie, non de la main de RISSO.

d. Divers, 9 pièces.

e. Un dessin colorié Chenille, 1 dessin Coléoptère, 1 planche coloriée, Papillon et Mante imprimés, Myriapode.

G. — Tuniciers.

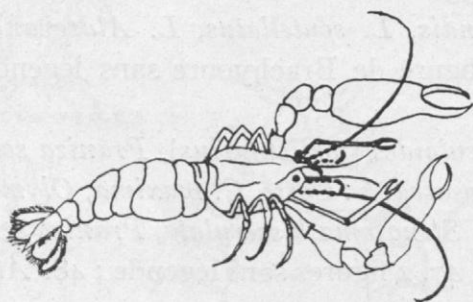
- a. Un cahier (170 × 235 mm.), « Les Tuniciers », 13 pp., 1 pièce.
 b. Un cahier (190 × 255 mm.), « Ascidiens », 5 pp.
 c. Un cahier cartonné (195 × 250 mm.) contenant « Ascidiens », 12 pp. et 5 planches coloriées, plus 2 dessins : 1. *Salpa bicornuta* (2 fig.), *zonaria* (2 fig.), *hyeroglyphica* (2 fig.) ; 2. *Salpa spinosa* (2 fig.), *quadrangulata* (2 fig.), *conferderata* (3 fig.) ; 3. *Salpa latissima*, *punctata* (2 fig.), *aurantiaca*, *fasciata* ; 4. *Distoma pulposa*, *Alina meridionalis* (2 fig.), *Phallusia opalina*, *gelatinosa*, *Clavellina pellucida* ; 5. Ascidies div., 4 figures sans légende ; 6. un dessin colorié *Phallusia urtica*, un dessin noir Salpes div.

H. — Poissons : Généralités, Poissons de mer et pêches maritimes.

1° GÉNÉRALITÉS ET DIVERS.

- a. Une note « sur les poissons », 2 pp.
 b. Une « note des auteurs qui se sont occupés des Poissons » et fragment sur l'anatomie (probablement du cours Dumeril, *vide infra*), 2 pp.

Un cahier (145 × 190 mm.) de 34 pp. « Cours d'Ichthyologie par M. DUMERIL, 18 may 1813 » (avec en plus : analyse de BLOCH, 1797, 2 pp. ; analyse de DUHAMEL, 1 p.).



Autonomea Olivieri n.

Fig. 8. — *Pontonia* sp.

d. Résumé de VIREY, « Poissons comme aliments », 2 pp.

e. Citation d'OPPIEN, 3 pp. [se trouvait dans la lettre de SPINOLA (*vide infra*, Systématique c), mais n'est pas de la même écriture].

f. Liste bibliographique, 2 pp.

g. Quelques notes bibliographiques et copie de la diagnose d'*Holocentrus argus*, d'après SPINOLA (*Ann. Mus.*, X, p. 366), 2 pp.

h. Un cahier de 88 pp., *Particolanta anatomiche riguardanti la classe de Pesci* (en partie de la même main que l'« Ichthyographie piémontaise »).

i. « De la natation », 5 pp. (même origine).

2° POISSONS DE MER : SYSTÉMATIQUE ET FAUNISTIQUE.

a. « Catalogue des Amphibiés, Cétacés et des Poissons lacustres, fluviatiles et marins des États de terre ferme de Sa Majesté le Roi de Sardaigne », 9 pp., écrit en tête-bêche avec : *Ittiologia sarda del Cetti dilucidata e rattificata*, 11 pp. (auctore BUNIVA ?).

b. « Liste des Poissons qui se prennent le plus ordinairement dans les eaux du golfe de la Spezia », 4 avril 1811, 3 pp.

c. Lettre de MAXIMILIEN SPINOLA à BUNIVA, du 26 novembre 1813 (liste de Poissons de mer, 4 pp.).

- d. Analyse de *Brunnichii Ichthyologia massiliensis* et de SALVIANI (7 pp.).
- e. Analyse critique de l'*Iconographia italiana* de L. BONAPARTE (fasc. 1-22), 3 pp. (très important pour la synonymie, RISSO indiquant les correspondances entre les noms de BONAPARTE et les siens).
- f. Un volume (110 × 158 mm.), de 122 pp., « Histoire naturelle des Poissons lacustres, fluviatiles et marins des États de terre ferme de Sa Majesté le Roi de Sardaigne », 184... (date incomplète), texte incomplet (Sélaciens, Holocéphales, Lophobranches *pro parte*).
- g. Un exemplaire annoté (pp. 3-4) de COCCO, « Su di alcuni Salmonidi del mare di Messina ».
- h. Un exemplaire annoté de RAFINESQUE SCHMALTZ, « Caratteri di alcuni nuovi generi e nuove specie di animali e piante della Sicilia » (planches arrachées, sauf XVIII-XIX, en très mauvais état).
- i. « Catalogue des Poissons renfermés dans la caisse n° 1 », 1 p.
- j. « Memoria sopra dua nuovogenere e specie di pesci (osservati da RISSO) che vivono nel mare di Nizza di Provenza », 4 pp. (*Tetragonurus Cuvieri*, *Lutjanus Palloni*).
- k. Un fragment de 8 pp. (? analyse d'un ouvrage ichthyologique) (*Salmo trutta*, *Fistularia chinensis*, *Esox lucius*, *Elofs saurus*, *Argentina sphyraena*, *Atherina hepsetus*, *Mugil cephalus*, *Exocætus exiliens*, *E. evolans*, *E. melogaster*, *Polynemus plebejus*, *Clupea harengus*, *Cl. sprattus*, *Cl. encrasicholus*, *Cyprinus carpio*).
- l. Un cahier (215 × 230 mm.), fragment d'une faune ichthyologique de Nice, 86 pp. contenant : lacune... S. [*qualus*] *pristis*, *Squatina ange*, *Lophius piscatorius*... lacune... L. [*epadogaster*] *Candollii*, *L. ocellatus*, *Centriscus scolopax*, *C. velitaris*, *Lepadogaster reticulatus*, *L. olivaceus*, *Notopterus Fontanesii*, *Murena anguilla*, *M. myrus*, *M. Cassini*, *M. conger*, *Ammodytes tobianus*, *Ophidium barbatum*, *O. Vassali*, *O. imberbe*, *Xiphias gladius*, *Stromateus fiatola*, *S. paru*, (*Callionymus* spp. sans légende), *Callionymus lyra*, *C. dracunculus*, *C. sagitta*, *Uranoscopus scaber*, *Trachinus draco*, *T. aranea*, *Gadus minutus*, *G. blennioides*... lacune... B. [*Jenni*] *stellatus*, *B. tripteronotus*, *B. gadoides*, *B. pholis*, *B. Audifredii*, *Batrachoides Gmelini*, *Blennius testudinarius*, *Oligopodus ater*,... lacune... G. [*obi*] *jozo*, *G. minutus*, *G. auratus*, *Scomber thynnus*, *S. Commersonii*, *S. thazard* (le nom spécifique barré en latin subsiste en français), *S. pelamis*, *S. sarda*, *S. alalunga*, *S. scomber*, *S. colias*, *Caranx trachurus*, *C. amia*, *C. Dumerili*, *Echeneis remora*, *E. naucrates*, *Coryphæna hippurus*, *C. equisetis*, *C. pomphylus*, *C. novacula*, *Cottus gobio*, *Scorpena massiliensis*, *S. porcus*, *S. scrofa*, *Gasterosteus aculeatus*, *Centronotus conductor*, *C. vadigo*, *C. glaycos*, *C. lyzan*, *Lepisacanthus* [*Lepilepros* en note : « ΛΕΠΙΛΕΠΡΟΣ, *squama aspera* »] *Cuvieri* (barré : *Aldrovandi*), *L. militaris*, *Dactylopterus pirapeda*, *Trigla lyra*, *T. adriatica*... lacune... *Apogon ruber*, *Labrus livens*, *L. pavo*, *L. luscus*, *L. turdus*, *L. trimaculatus*, *L. lineatus*, *L. ballan*, *L. viridis*, *L. mixtus*, *L. ossiphagus*, *L. tessellatus*, *L. merula*, *L. cæruleus*, *L. cynædus*, *L. bimaculatus*, *L. julis*, *L. Joffredi*, *L. hebraicus*, *Cheilinus scarus*, *Sparus aurata*, *S. annularis*, *S. sargus*, *S. puntazzo*, *S. melanurus*, *S. smaris*, *S. mæna*, *S. erythrinus*, *S. pagrus*, *S. boops*, *S. cantharus*, *S. salpa*, *S. sp.* (barré : *attus*), *S. haffara*, *S. mormyrus*, *S. Osbeck*, *S. massiliensis*, *S. castaneola*, *S. bogaraveo*, *S. macrophthalmus*, *S. dentex*, *S. bilobatus*, *S. berda*, *S. mormyrus* (bis), *S. Passeroni*, *S. chromis*, *S. lividus*, *S. hurta*, *Lutjanus* [Holocentre] *hepatus*, *L. an-*

thias, *L.* [Holocentre] *serran*, *L. lapina*, *L. scriptura*, *L. melops*, *L. cinereus*, *L. cornubicus*, *L. guttatus*, *L. venosus*, *L. ocellaris*, *L. tinca*, *L. rubescens*, *L. mediterraneus*, *L. Brunnichi*, *L. massiliensis*, *L. massa*, *L. chlorosochros*, *L. roiscal*, *L. varius*, *L. Alberti* (barré : *spilomelas*), *L. ocellatus*, *L. olivaceus*, *L. virescens*, *L. nicæensis*... lacune... *Zeus faber*, *Capros aper*, *Pleuronectes solea*, *P. platessa*, *P. pegusa*, *P. ocellatus*, *P. trichlodactylus*, *P. lascaris*, *P. maximus*, *P. rhombus*, *P. passer*, *P. argus*, *P. mancus*, *P. Boschii*, *Salmo fario*, *Osmerus saurus*, *Coregonus paralepis*, *Esox belone*, *E. boa*, *Synodus fasciatus*, *Sphyrena spet.*, *Scomberoxos Camperii*, *Argentina sphyrena*, *Atherina hepsetus*, *A. Boyeri*, *A. marmorata*, *A. minuta*, *Stolephorus Risso* (1), *Mugil cephalus*, *M. auratus*, *M. provencalis* (effacé : *australis*), *Tessakercos Cuvieri* (effacé : *Aldrovandi*), *Mugil saliens*, *Exocætus volitans*, *E. exiliens*... lacune... *Gasteropelecus Giorna*, *Cyprinus barbuis*, *C. Bulatmai*, *C. leuciscus*, *C. auratus*, *Murenophis helena*, *M. fulva*... manque la fin.

m. Petits dossiers (systématique), en tout 66 pièces : Sélaciens et Holocéphales (avec *Lophius*), 21 pièces ; *Percidæ* : 1 pièce ; *Notacanthidæ* : 3 pièces ; *Pleuronectidæ* : 3 pièces ; *Scombridæ-Carangidæ* : 1 pièce (cahier de 14 pp.) ; *Lutjanidæ* : 1 pièce ; *Labridæ* : 2 pièces ; *Lepadogaster* : 1 pièce ; *Coryphenidæ* : 6 pièces ; *Sparidæ* (*sensu lato*) : 18 pièces (dont un cahier de 6 pp.) ; *Pomatomus* : 2 pièces ; *Pæcilia* (*Lebias*) : 1 pièce ; *Balistes*, *Cyprinus auratus*, *Perca* sp. : 1 pièce ; *Trachypterus* : 2 pièces ; *Leptocephalus* : 1 pièce ; *Scopelidæ* : 1 pièce ; figure anatomique : 1 pièce.

n. Extrait de RONDELET, 2 pp.

o. Deux fragments sur les « Progrès de l'ichthyologie ».

p. Notes diverses, 1 p.

3° PÊCHE MARITIME.

Cinq pièces, dont « Pêche. Extrait de la statistique des Alpes-Maritimes, an XI, 1803 », 7 pp.

4° ICONOGRAPHIE.

Un volume relié (carton) long (215 × 150 mm.) renfermant : 1° aquarelles de Poisson (Pl. 1-325) ; 2° aquarelles de Cétacés (pl. 330-333) ; 3° table (6 pp.).

Analyse détaillée : planche 1. *Petromyzon marinus* ; 2. *Raia aspera* Rond. Riss. ; 3. *Raja flossada* ; 4. *Raja miraletus* Rond. Riss. ; 5. *Raia mosaica* Riss. ; 6. *Raia ligurica* ; 7. *Raia ocellata* Risso (corrigé en *ocullata*) ; 8. *Raja Nilsoni* ; 9. *Raia rostrata* Ris., *Raia macrorhynchus* Raf. ; 10. *Raja undulata* Rond. Riss. ; 10 bis. *Raja quadrimaculata* Riss. (on a effacé : *speculum*) ; 11. *Raia asterias* Riss. ; 12. *Raia punctata* Riss. ; 12 bis. *Raia fullonica* Riss. ; 13. *Raia marginata* Riss. ; 13a. *Myliobatis aquila* ; 13b. *Cephaloptera massena* N. (squelette) ; 13c. *id* (entier) ; 14. *Cephaloptera giorna* ; 15. *Trigon Aldrovandi* ; 15a. *Trigon scutelum* ; 15b. *Torpedo narke* ; 16. *Torpedo narke* ; 16a. *Torpedo unimaculata* ; 17. *Torpedo marmorata* ; 18. *Torpedo Galvani* ; 19. *Raja laticaudata* ; 20. *Raia crux* ; 21. *Raia radula* (un nom illisible) Risso ; 22. *Raja oxyrhynchus* R. ; 23. *Carcharias Rondeleti* N. ; 24. en

(1) « Cette espèce étant la première que j'ai eu le bonheur de découvrir, je l'ai dédiée comme un monument de la pitié (*sic*) filiale aux manes de mon père que la mort m'a trop tôt enlevé. La blancheur de ce Poisson est une image de la candeur de son âme et de son honnêteté sans bornes ; comme les taches noires sont celles de mes regrets éternels. »

blanc ; 25. *Scyllium stellare* ; 26. *Scyllium canicula* ; 27. *Scyllium Artedi* ; 28. *Heptacanthus cinereus* ; 28a. *Pentanchus hane*, N. ; 29. en blanc ; 30. en blanc ; 31 (pl. double). *Acanthias punctulatus* N. ; 32. *Acanthias Blainvillii* N. ; 33. *Acanthias vulgaris* (juv. fœtus) ; 34. *Hexanchus mounge* ; 35. *Hexanchus mounge*, « fœtus » ; 35 (sic) : *Scymnus lichia* ; 36. *Scymnus rostratus* N. ; 37. *Scymnus niceensis* N. ; 38. *Squatina vulgaris* ; 39. *Mustelus lævis* ; 40. *Squatina angelus* N. ; 41. *Lophius budegassa* (au verso de la pl. 41 : *Aphya meridionalis*) ; 42 (non numéroté) : *Balistes capricus* ; 43 (non numéroté) : *Balistes lunulatus* N. ; 44. Baliste Buniva ; 45 (non numéroté) : *Chimæra mediterranea* ; 46. manque ; 47. en blanc ; 48. manque ; 49. *Cephalus elongatus* (nom au crayon) ; 50. en blanc ; 51. en blanc ; 52. *Hypocampus antiquus* (nom au crayon) ; 53. *Syngnathus viridis* ; 54. *Syngnathus rubescens* N. ; 55. *Syngnathus spinosus* N. ; 56. en blanc ; 57. en blanc ; 58. en blanc ; 59. en blanc ; 60. *Scyphius annulatus* N., *Scyphius fasciatus* N., *Scyphius papacinus* N. ; 61. *Scyphius littoralis* N., *Scyphius violaceus* N. 62. *Lepadogaster Mirbeli* N., *Lepadogaster biciliatus* N., *Lepadogaster natator* N., 63. *Lepadogaster Candolii* N., *Lepadogaster Gouani* N., *Lepadogaster Wildenowi* N. ; 64. *Lepadogaster olivaceus* N., *Lepadogaster fasciatus* N. ; 64a. *Lepadogaster ocellatus* N., *Lepadogaster reticulatus* N. ; 65. en blanc ; 66. *Xiphias gladius* ; 67. *Hemirhamphus pusillus* N. ; 68. *Centriscus scolopax* ; 69. en blanc ; 70. en blanc ; 71. en blanc ; 72. *Ophidium fierasfer* N. ; 72a. *Fiatola fasciata* ; 73. « *Sezerinus microchirus*, *Fiatola fasciata* N. » (texte au crayon, reproduisant un papillon à l'encre, et collé sur le nom, à l'encre, de *Fiatola fasciata*) ; 74. en blanc ; 75. *Murenophis saga* N. ; 76. *Anguilla latirostris* N. ; 77. *Conger myrus* ; 78. *Conger Casini* N. ; 79. en blanc ; 80. en blanc (une vague esquisse d'Apode au crayon) ; 80a (numéroté 107) : *Leptocephalus filamentosus* ; 80b. *Sphagebranchus Meneghini* N. ; 80c. *Sphagebranchus ocellatus* ; 81. *Ammodytes argenteus* N. ; 81a. *Sternoptyx immaculatus* N. ; *Sternoptyx maculatus* N. ; 82. *Ophidium barbatum* ; 83. *Ophidium Vassali* N. ; 83a. *Murena Cristini* ; 84. en blanc ; 85. en blanc ; 86. *Callionymus lyra* ; 87. *Callionymus maculatus* Raf. ; 88. *Callionymus dracunculus* L. (barré: *admirabilis*) ; 89. *Callionymus belennus* Bp. ; 90. *Callionymus Morissoni*? N. nec Bp. ; 91. *Uranoscopus scaber* ; 92. *Trachinus draco* ; 93. *Trachinus araneus* N. ; 94. *Morua capellanus* ; 95. en blanc ; 96. manque ; 97. en blanc ; 98. en blanc ; 99. *Merlangus potassou* ; 100. *Merlangus vernalis* N. ; 101. *Mora lepidion* N. ; 102. *Lota elongata* N. ; 103. *Onos maculatus* ; 104. *Onos fuscus* ; 105. *Merlucius vulgaris* ; 106. *Merlucius Maraldi* N. ; 107. *Phycis blennioides* ; 108. *Phycis mediterraneus* ; 108a. *Phycis Gmelini* N. ; 109. *Phycis maska* ; 109a. Stomiatiidé (sans légende) ; 110. *Blennius gattorugine* Lin. Cuv. ; 111. *Blennius cornu cervi* N. ; 112. *Blennius punctulatus* N. (sur un papillon : *tentacularis* Brünnich) ; 113. *Blennius ocel-*

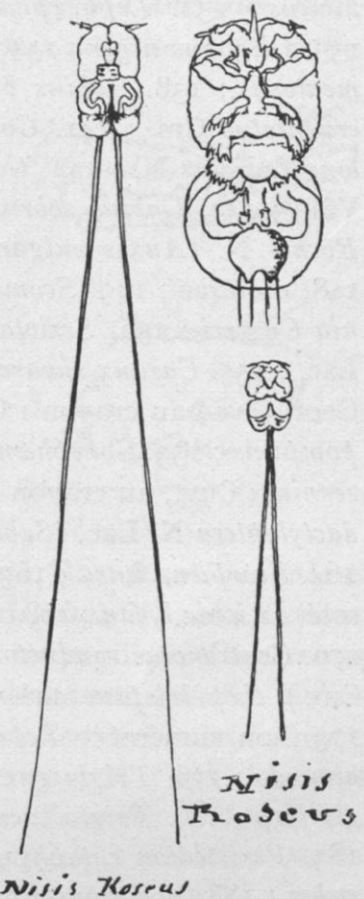
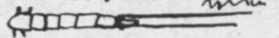


Fig. 9. — *Philorthagoriscus serratus* (KROEYER, 1863).

laris ; 114. *Blennius pholis* ; 115. en blanc ; 116. *Blennius erythrocephalus* N. ; 117. *Blennius pavo* N. ; 118. *Blennius graphycus* N. ; 119. *Blennius brea* N., *Blennius fasciatus* N. (*Blennius trigloides* Val.) ; 120. *Blennius vividus* Raf.?, *Blennius cirratus* N. (*Blennius Montagui* Val.) ; 121. en blanc ; 122. C. (sic [*Blennius*]) *Nerii* N. ; 123. *Clinus virescens* N. ; 124. *Clinus argentatus* N. ; 125. *Gymnetrus mullerianus* N. (pl. double) ; 126. *Phycis Gmelini* N. ; 127. *Gymnetrus longiradiatus* N. ; 127a. *Bogmarus Aristotelii* N. (fem.) ; 127b. *Bogmarus Aristotelii* N. (mas) ; 128. *Gymnetrus cepedianus* N. ; 129. *Lepidopus Peronii* N. ; 130. *Lepidopus gouanianus* ; 131. *Leptocephalus selene*, *Leptocephalus Spallanzani* ; 132. *Cepola rubescens* ; 133. *Oligopus niger* ; 134. en blanc ; 135. *Gobius jazo* ; 136. *Gobius niger* ; 137. *Gobius filamentosus* ; 138. *Gobius bicolor* ; 139. *Gobius marmoratus*, *Gobius nebulosus* ; 140. *Gobius cruentatus* Gm. ; 141. *Gobius longiradiatus* (au crayon : G. nébuleux) ; 141 (sic). *Gobius longiradiatus* N. ; 142. *Gobius Lesuerii* N., *Gobius aphyia* Rond. Riss. (*G. quadrimaculatus* Val.) ; 143. *Gobius zebrus* N., *Gobius auratus* N. ; 144. *Thynnus pelamis* ; 145. *Thynnus Rochei* N. (*Auxis vulgaris* Cuv.) ; 146. *Thynnus mediterraneus* ; 147. *Thynnus sardus* ; 148. manque ; 149. *Scomber scombrus* ; 150. en blanc ; 151. *Diana semilunata* ; 152. *Ausonia Cuvieri* ; 153. *Seriola Dumerili* N. ; 153a. *Seriola zonata* Raf. ; 154. *Caranx trachurus* Lac. ; 155. *Caranx suvareous* N. ; 155 (sic). en blanc ; 156. *Citula Banksii* N. (*Caranx luna* Geof. Cuv., au crayon : *Caranx centronotoïde*) ; 157. *Echeneis remora* ; 158. *Centrolophus pompilus* ; 159. *Coryphæna (Lampugus) pelagica* Cuv. ; 160. *Holocentrus gullo* N. (*Polyprion cernium* Cuv., au crayon : *Serranus gigas* Cuv.) ; 161. *Sebastes argus* ; 161 (sic). *Scorpcæna dactyloptera* N. Lac. (*Sebastes dactyloptera*) ; 162. *Scorpcæna scrofa* ; 163. *Scorpcæna porcus* ; 164. *Scorpcæna lutea* ; 165. *Coryphæna hippurus* Lin. ; 166. *Lichia glaycos* ; 167 (non numéroté) : *Lichia byzan* ; 168 (non numéroté) : *Centrolophus liparis* N. (mas) ; 169. *Lichia vadigo* ; 170. *Centronotus conductor (Naucrates ductor)* ; 171. *Novacula Plinii* N. = (*Xyrichtys cultratus* Cuv.), *Lepidoleprus cælorhynchus* N. ; 172. *Lepidoleprus trachirhynchus* N. (pl. double) ; 173 (non numéroté). *Lepidoleprus giorna* N. ; 174. *Hoplostethe mediterraneus* ; 175. *Trigla hirundo* ; 176. *Trigla gurnardus* ; 177. *Trigla microlepidota* ; 178. *Trigla corvus* ; 179. *Trigla lyra* ; 180. *Trigla cuculus* ; 181. *Trigla cavillone* ; 182. *Trigla adriatica* ; 183. manque ; 184. *Peristedion cataphractus* ; 185. *Mullus surmuletus* ; 186. *Mullus ruber* ; 187. *Apogon ruber* ; 188 (non numéroté) : *Trigla garrulus* Raf. ; 189. *Labrus festivus* ; 190. *Labrus turdus* ; 191. *Labrus saxatilis* Rond. ; 191a. *Labrus pavo* ; 192. *Labrus pavo* (Risso 1826 = *Labrus lineatus* Risso 1810) ; 193. *Labrus psittacus* ; 194. *Labrus rupestris* ; 195. *Labrus rubiginosus* ; 196. en blanc ; 197. *Labrus ossiphagus* N. ; 198. *Labrus italicus* N. (pl. double) ; 199. en blanc ; 200. en blanc ; 201. en blanc ; 202. *Julis mediterranea* ; 203. *Julis speciosa* N. ; 204. *Labrus quadrimaculatus* (Risso 1826 = *Labrus trimaculatus* Risso 1810) ; 205. *Julis Gioffredi* ; 206. *Julis turcica* N. ; 207. *Aurata semilunata* N. (*Chrysophrys aurata* Cuv.) ; 207a. *Chrysophrys crassirostris* ; 208. *Pagellus erythrinus* ; 209. *Charax acutirostris* N. (*Charax puntazzo* Cuv.) ; 210. *Pagrus mormyrus* Lin (*Pagellus mormyrus* Cuv.) ; 211. *Sargus puntazzo* N. (*Sargus Salviani* Cuv.) ; 212. *Boops melanurus* Lin. (*Oblata melanura* Cuv.) ; 212a. *Smaris alcedo* N. ; 213. *Smaris smaris* (fem.) ; 214. *Smaris smaris* (mas) ; 215. *Dentex erythrostomus* N. (barré : *macrophtalmus*) ; 216. *Aurata massiliensis* Bruni.? (*Pagellus centro-dontus* Lac.) ; 217. *Aurata orphus* N. (*Pagrus orphus* Cuv.) ; 218. *Sargus sargus* Rond. (*Sar-*

gus vetula Cuv.) ; 219. *Boops vulgaris* Lin. (*Box vulgaris* Cuv.) ; 220. *Boops salpa* auct. (*Box salpa* Cuv.) ; 221. *Aurata annularis* N. (*Sargus annularis* Cuv.) ; 222. *Boops Passevoni* N. ; 223. *Smaris Osbeck* (Risso 1810 = *Smaris gora* Risso 1826 = *Mæna Osbechii* Cuv.) ; 224. *Smaris alcedo* N. (*Smaris vulgaris* Cuv.) ; 225. *Smaris mæna* auct. (*Mæna vulgaris* Cuv.) ; 226. *Pagrus bogaraveo* N. (*Pagelus bogaraveo* Cuv.) ; 227. *Pagelus bogaraveo* ; 228. *Pagrus pagrus* ; 229. *Pagelus breviceps* Cuv. ; 230. *Smaris italicus* ; 231. *Aurata bilunulata* N. (*Pagellus* [nom effacé] ; à côté du Poisson est figuré un Crustacé, *Gnathia* sp. juv.) ; 232. *Dentex vulgaris* auct. ; 233. *Dentex synodon* N. ; 233a. *Cantharus tanoda* ; 233b. *Cantharus Duhameli* N. ; 234. *Brama Raji* ; 235. *Serranus cabrilla* N. ; 236. *Chromis castanea* ; 237. *Serranus* (*Anthias*) *sacer* ; 238. *Lutjanus geofroyus* N. (1810) = *Crenilabrus Geofroi* N. (1826) ; 239. *Lutjanus Palloni* N. (1810) = *Crenilabrus exoletus* Lin. (1826) ; 240. *Lutjanus lapina* Lin. (*Crenilabrus lapina* Lin.) ; 241. *Lutjanus melops* (1810) = *Crenilabrus melops* (1826) ; 242. *Crenilabrus guttatus* Lin. ; 243. *Crenilabrus venosus* Lin. ; 244. *Crenilabrus boyanus* N. ; 245. *Crenilabrus quinquemaculatus* ; 246. manque ; 247. *Crenilabrus versicolor* N. ; 248. *Coricus rubescens* N. ; 249. en blanc ; 250. *Crenilabrus arcuatus* N. ; 251. *Crenilabrus massa* N. ; 252. en blanc ; 253. *Crenilabrus Roissali* N. ; 254. *Crenilabrus varius* Lin. ; 255. en blanc ; 256. *Crenilabrus ocellatus* Bp. ; *Crenilabrus littoralis* N. ; 257. *Crenilabrus olivaceus* Lin. ; 258. en blanc ; 259. *Crenilabrus chrysochrys* N. ; 260. *Crenilabrus Cotta* N. ; 261. *Crenilabrus melanocercus* N. ; 262. *Crenilabrus cæruleus* N. ; 263. *Crenilabrus tigrinus* N. ; 264. *Coricus virescens* ; 265. *Coricus Lamarchii* N. ; 266. *Serranus flavus* N. (sur un papillon : *Holocentrus flavus* (1^o éd., 1810), *Serranus flavus* (2^o éd., 1826) = *Serranus cabrilla* var. β) ; 267. *Serranus gigas* ; 268. *Serranus hepatus* L. ; 269. *Serranus marinus* Lac. = *Serranus cabrilla* Cuv. ; 270. *Serranus fasciatus* ; 270 bis (au verso de 270). *Serranus marinus* N. ; 271. *Serranus scriba* L. Gm. (sur un papillon : *Lutjanus scriptura* (1^o éd., 1810) = *Serranus scriba* (2^o éd., 1826) ; 272. *Perca punctata* (*Labrax lupus* jun.) ; 273. *Corvina nigra* ; 274. *Umbrina cirrosa* L. ; 275. *Sciæna aquila* Cuv. ; 276. *Pomatomus telescopus* N. ; 277. *Zeus faber* ; 277a. *Capros asper* (mas) ; 278. *Capros asper* (fœm.) ; 279. en blanc ; 279a. *Notacanthus* (au crayon : *laccerta*) ; 280. *Notacanthus Bonaparte* N. ; 281. *Monochirus pegusa* ; 282. *Solea oculata* ; 283. *Rhombus Mangilii* Risso ; 284. *Rhombus theophilus* ; 285. *Solea polus* ; 286. en blanc ; 287. en blanc ; 287a. au crayon : *Rhombus astreinus* Geny ; 288. *Rhombus unimaculatus* N. ; 289. *Rhombus maximus* ; 290. *Rhombus nudus* ; 291. *Rhombus mancus* ; 292. manque ; 293. *Hyppoglossus Boscii* N. ; 294. en blanc ; 294a. *Hyppoglossus asper* N. ; 295. *Salmo fario* ; 296 (pl. double) : *Alepocephalus rostratus* ; 297. *Paralepis sphyrenoides* (mas) ; *Paralepis sphyrenoides* N. (fœm.), *Saurus fasciatus* N. ; 298. *Sphyræna spet* ; 299. *Scomberosox Camperii* Lac. ; 300. *Paralepis coregonoides* N. ; 301. *Stomias boa* N. ; 302. *Belone asper* ; 303. *Chauliodes Scheineri* N. ; 304. en blanc ; 305. en blanc ; 306. *Atherina hepsetus* ; 307. en blanc ; 308. en blanc ; 309. en blanc ; 310. *Mugil provençalis* N. ; 311. en blanc ; 312. *Exocetus exiliens* ; 312a. *Tetragonurus Cuvieri* N. ; 313. *Tetragonurus Cuvieri* ; 314. *Engraulis*

Galige nouveau près sur
les branchies du Squalo long
n° en aout 1816




 3 *C. annexi*
Rissoanni

Fig. 10. — *Nemesis lamna* Risso, 1826.

encrasicholus, *Engraulis amara* N. ; 315. en blanc ; 316. *Clupanodon alose* ; 317. *Microstoma rotundata* N. ; 318. *Scopelus crocodilus* N. ; 319. *Scopelus Humboldti* N. ; 320. *Scopelus balbo* N. ; 321. en blanc ; 322. *Leuciscus* ; 323. *Leuciscus cabeda* ; 324. *Leuciscus soufia* ; 325. *Barbus meridionalis* ; 326 en blanc ; 327. manque ; 328. en blanc ; 329. en blanc ; 330. *Heterodon Desmaresti* N. ; 331. *Phocæna globiceps*, Cuv. ; 332. *Phocæna Risso* Cuv. ; 333. *Physeter Batserii* N.

I. — Poissons d'eau douce : Systématique, faunistique, biologie, pêche.

1^o ICHTHYOLOGIE PIÉMONTAISE : DOSSIERS PAR ORDRE SYSTÉMATIQUE.

a. Notes faunistiques (Ms RISSO) : *Lota* (2 pp.), *Cyprinus* (1 p.), *Gobio* (1 p. et 2 pièces), *Tinca* (2 pp.), *Salmo* (7 pp.), *Esox* (2 pp.), *Cobitis* (2 pp. et 1 pièce), *Coregonus* (6 pp. et 2 pièces), *Barbus* (2 pp.), *Perca* (2 pp.), *Gobius* (2 pp.), *Cottus* (3 pp.), *Leuciscus* (19 pp. et 3 pièces), *Petromyzon-Ammocetes* (8 pp.).

b. Notes faunistiques sous les titres généraux d' « Ictyographie subalpine » et d' « Ictyographie pedemontane ». (Ces dossiers, qui ne sont pas de la main de Risso, sont certainement de BUNIVA) : *Gadus lota* (11 pp. et 2 pièces), *Perca fluviatilis* (10 pp.), *Muraena anguilla* (31 pp.), *Clupanodon pilchard* (5 pp.), *Cobitis barbatula*, *Janina fossilis* (16 pp. et 1 pl. noire de *C. fossilis*), *Salmo trutta*, *Jario*, *alpinus*, *thymallus* (18 pp.) et diagnose d'un *Salmo Buniva*, nouvelle espèce donnée par MASON (orthogr.?), *Esox lucius* (17 pp.), *Cottus gobio* et spp. div. (13 pp.), « Lemproies », *Petromyzon marinus*, *fluviatilis branchialis*, *Planeri* (20 pp.), *Accipenser* (2 pp. et 1 pièce), *Cyprinus carpio*, *caninus*, *gobio*, *barbus*, *tinca*, *aurata*, *leuciscus*, *dobula*, *idus*, *ieses*, *rivularis*, *grislagine* (orthogr.?), *alburnus*, *amarus*, *aphy*, *vimba*, *brama*, *cultratus*, *pigo* (31 pp.).

2^o ICHTHYOLOGIE PIÉMONTAISE : PIÈCES D'UNE ENQUÊTE BUNIVA, PAR LOCALITÉS.

Cette enquête renferme de précieux documents sur les noms vernaculaires des espèces, leur pêche et leur biologie, les statistiques de pêche, etc.

a. Généralités (1 p.), lac de Garde (2 pp.), lac de Côme et lac Majeur (1 + 3 + 3 pp.), lacs du Bourget et d'Annecy [8 (lettre D^r DAQUIN) + 2 + 4 pp.], lac de Morat (1 p., lettre V. APPIA du 20-XII-1814), lac de Candio (4 pp.), lac de Vienne (1 p., lettre du 31-VIII-1814), lac Léman (1 p.), lac d'Avigliana (4 + 1 pp.), lac de Beinette (7 pp.), Vallées vaudoises (3 pp., lettre V. APPIA du 17-XI-1813), Rizières (1 p.), Savigliane (1 p.), Tarraro (1 p.), Valenza (2 pp. 3 pp. lettre du 7-IX-1814), Chivasso (7 pp.), Vallée d'Aoste (12 pp., rapport VILLOT du 1-XII-1814), Bobbio (6 pp., rapport BUTLER du 2-XI-1814), Sesia (8 pp.), Chaumont-Oulx (lettre PEYTAVIN du 27-VII-1813), Bielle (2 pp.), Saluca (prov. saluzzese) (3 pp.), prov. Ivrea (3 pp.), Casale (2 pp., lettre du 8-IX-1813), Mont-Cenis (2 pp., lettre BUNIVA au R. P. DOMINIQUE du 1-X-1813 et réponse au dos), texte de questionnaire sur les Poissons et la pêche (1 pp.).

3^o BIBLIOGRAPHIE.

Analyse d'ouvrages sur les Poissons d'eau douce, d'après BUNIVA (2 pp.), JURINE

(3 pp.), DE FORTIS (2 pp.), BONATERRE (2 pp.), BLOCH (1 p.), RONDELET (2 pp.), div. (1 p.).

4^o VARIA (Ms BUNIVA).

a. Appâts de pêche, importation et transport des Poissons vivants, 11 pp.

b. « *Vermes inhabitantes in pedemontii piscibus* », 14 pp. (d'ap. RUDOLPHI), avec 1 pièce (Poissons de la Trebbia et de Brignette).

J. — Mammifères.

Trois pièces [4 figures de dents fossiles et note (diagnose latine) sur un Cétacé].

IV. — GÉOLOGIE ET MINÉRALOGIE

Les fragments concernant la chimie ont été placés avec les pièces minéralogiques.

a. Un manuscrit (débris incomplets) (230 × 350 mm.), 351 pp. (géologie).

b. Liasse géologie-minéralogie, n^o 1, divers : 58 pièces.

c. Liasse n^o 2 : 79 pièces.

d. Cahier (190 × 290 mm.), 159 pp. et nombreuses notes séparées ; contient une liste : « Les êtres organisés vivant observés jusqu'à ce jour dans la mer qui baigne les pieds de toutes nos formations marines sont... » (15 pp.).

e. Un carnet (95 × 152 mm.), 32 pp.

f. Un cahier (170 × 210 mm.), 24 pp. (extrait de « Traité des pierres précieuses par BRARD » et divers).

g. Voyages divers : « Voyage 14^e dans les Alpes-Maritimes, juin 1808 », 42 pp. ; voyage dans les Alpes-Maritimes, août 1810, 18 pp. ; « De Nice à la Torre, mai 1821 », 4 pp. ; voyage aux environs de Nice, 1823, 5 pp. ; itinéraire Paris-Nice, 13 pp. ; fragment itinéraire Paris-Lyon-Genève, 4 pp. ; 1 carte géologique de la péninsule d'Antibes (en couleurs).

V. — MÉTÉOROLOGIE ET CLIMATOLOGIE

Douze pièces (feuilles d'observations, etc.).

VI. — TECHNOLOGIE, PHYSIQUE ET ASTRONOMIE

a. « Mémoire descriptif d'un procédé très économique pour faire le vin par condensation en y retenant tout l'alkool et tout l'arum..., etc. », par le chef de B^{on} du Génie BUREL (6 mars 1821), 11 pp.

b. Une figure d'appareil à distiller.

c. Une note Risso sur le procédé BUREL, 4 pp.

- d. Une allocution RISSO sur le procédé BUREL, 3 pp.
- e. Un cahier (183 × 235 mm.), astronomie, 12 pp.
- f. « Dimensions d'un udomètre » (*sic*), 1 p.
- g. « Note de ce qui est indispensable pour le laboratoire de chimie » et liste d'appareils, 2 pp.
- h. Note sur les vibrations, 1 p.

VII. — ARCHÉOLOGIE, RÉGIONALISME, HISTOIRE (1)

- a. Un cahier (170 × 214 mm.), « Inscriptions de Nice », *Corpus inscriptionum latinarum nicæensium*, 20 pp., 37 inscriptions.
- b. Un cahier (170 × 225 mm.), « Notes prises sur le département des Alpes-Maritimes de l'Histoire de Provence par PAPPON » (1805), 27 pp. et 6 pp. sur le genre *Citrus*.
- c. Un cahier (270 × 425 mm.) en italien, mais pas de la main de RISSO, sur l'histoire des Alpes-Maritimes.
- d. Plan de Nice *colle ampliazioni che vi si debbono fare*, 2 exemplaires.
- e. Pièces diverses (urbanisme niçois, etc.), en tout 39 pièces.

VIII. — PERSONNALIA

- a. Lettres, comptes (en particulier de JEAN-BAPTISTE RISSO), contrats locatifs, affaires diverses, en tout 55 pièces.
- b. Brevet de membre d'honneur de la *Naturforschende Gesellschaft zu Leipzig*, en date du 15 décembre 1834.
- c. Un cahier de 31 pp. (178 × 227 mm.) et 12 pp. (140 × 183 mm.) : pensées diverses et fragments de journal intime autobiographique.

Je dois remercier M. JACQUES D'AUBIGNOSC pour la copie des dessins originaux de RISSO.

Laboratoire de M. le professeur A. GRUVEL,
1^{er} novembre 1928.

(1) Pour la région de Nice voir aussi les descriptions géologiques, et en particulier les excursions.

APPENDICE

Pour être tout à fait complet, je dois signaler ici quelques pièces manuscrites de RISSO qui existaient dans la collection de manuscrits de la Bibliothèque du Muséum antérieurement au dépôt du fonds RISSO. Ce sont les suivantes :

1^o Lettre de RISSO (provenant des papiers LAURILLARD). Ms n^o 638-VIII.

2^o Lettres (5) de RISSO (11 septembre 1814-12 août 1833). Ms n^{os} 1967-IV-643-647, avec un « Dialogue sur les cailloux roulés ou galets... » (10 f.), *ibid.*, 647 bis.

3^o Un cahier (190 × 150 mm.) de 48 p. : « Nouvelle distribution des espèces et variétés du genre *Citrus*, de la famille des Hespéridées, le plus grand nombre cultivées sur les bords du bassin de la Méditerranée (*sic*) par A. RISSO. ». Ms n^o 968.

4^o Un cahier (250 × 200 mm.), de 54 p. : « Premier mémoire zoologique sur différentes espèces d'êtres organisés observés dans les environs de Nice par A. RISSO, 1811 » : *Mus subalpinus* (p. 2-3), *Physeter* (p. 6-7), *Fringilla* [nov. sp.] (p. 8-10), *Coluber cepedianus* (p. 11), *Batrachus stellatus* (p. 13), *Gadus elongatus* (p. 14-15), *Coregonus paralepis* (p. 15-16), *Blennius variabilis* (p. 16-17), *Caranx centronotoides* (p. 18-20), *Pleuronectes candidissimus* (p. 20), *Doris marmorata* (p. 21), *Doris lineatus* (p. 22), *Eolis Cuvieri* (p. 23), *Eolis purpureus* (p. 23), *Calyptrea plicata* (p. 24), *Volvaria riparia* (p. 24), *Aphrodite fragilis* (p. 26), *Amphinome imbricata* (p. 26), *Nereis agavé* (p. 27), *Planaria cephalo* (p. 28), *Portunus longipedes* (p. 30), *Dorippe triaculeatus* (p. 31), *Macropus parvirostris* (p. 32), *Palemon Vedianti* (p. 33), *Palemon Oratelli* (p. 33-34), *Palemon Sogiontii* (p. 32-33), *Squilla maris* (p. 33-34), *Pæneus antennatus* (p. 36-37), *Idotea virida* (p. 38-39), *Cymothoa penicellata* (p. 39-40), *Cymothoa bivittata* (p. 40-41), *Cymothoa rosacea* (p. 41-42), *Spheroma spinosa* (p. 42-43), *Bopyre palemon* (p. 43-44), *Segestria dentata* (p. 45), *Tetragnatha rubetra* (p. 45), *Zoantha acaste* (p. 47-48), *Zoantha adrasta* (p. 48), *Actinia tubulata* (p. 49), *Pennatula rubra* (p. 50-54 [observations sur la luminosité]). On trouve, à la page 25 de ce cahier, l'avertissement que l'auteur se trouvait « privé de la plupart des ouvrages d'histoire naturelle, réduit au seul *Sistema naturæ* de Linné, vieux monument des sciences naturelles que les Lapeyrou, les Cuvier, les Lamarck, les Geoffroi, les Olivier, etc., ébranlent et dont ils font crouler chaque jour d'immenses débris... ».

Enfin, grâce à l'obligeance de M. JOSEPH RISSO, je puis citer encore treize documents manuscrits qui se trouvent actuellement entre les mains de mon aimable correspondant et qui viendront un jour, je l'espère, trouver à côté des autres manuscrits des fonds RISSO la certitude d'une conservation définitive ; en voici la liste telle que me la communique M. J. RISSO :

1^o Histoire des Orangers, 1840.

2^o Voyage de Nice à Gênes et à la Spezzia ou des frontières méridionales de la France à celles de la Toscane.

3^o Échinides vivants, fossiles et pétrifiés observés dans les Alpes-Maritimes et aux environs de Nice avec planches, 1841.

4^o Observations sur les trois premières lettres du *Viaggio nella Liguria Maritima*, de DAVID BERTELLOTTI.

5^o Cours de bibliographie.

6^o Notice sur l'époque présumable de la correction de l'année.

7^o Aperçu géologique sur les Alpes-Maritimes, divisé en faits et en idées, suivi d'un résumé de trente-trois années d'observations météorologiques faites à Nice, 1837.

8^o Tableaux méthodiques des minéraux suivant leurs différences naturelles et avec des caractères distinctifs apparents ou faciles à reconnaître, par DAUBENTON.

9^o Lépidoptères du département des Alpes-Maritimes.

10^o Dissertation sur l'origine et l'antiquité du verre.

11^o Époque naturelle des environs de Nice.

12^o Notice historique sur les Alpes-Maritimes.

13^o Plantes indigènes et exotiques acclimatées et naturalisées aux environs de Nice, 1840.