

COMPACT  
disc

取扱説明書

SEGA SATURN™





このたびはセガ・サターン専用ソフト「でろ〜んでろ〜  
ろ」をお買い上げいただき、誠にありがとうございます。  
ゲームを始める前に、この「取扱説明書」をごらんくだ  
さい。

え ~っ? もお信じらんない。なんであたしがこんなめんどくさいことや  
んなきやいけないうけー? えっ、なになに? やっぱこういうあいさつは若  
くてかわいい女の子じゃなきゃだめだっけ? なんかそれっていかにもオヤジ!  
ってカンジの発想だよ。でもまあしょーがないから、ミ  
カが「でろ」についてちょっとおしえてあげるね!

「でろ」ってぶにぶにして、おんなじ色どうして置いて  
どくとくつついちゃうし、女個以上くつつけると消  
えちゃう変な生き物。その上、隣のでろが消えただけ  
驚いて、よこにでろ〜んってのびちゃうの。なんかすっ  
ごく臆病なんじゃん? 変なのー。

でも、このコたち何かに使えそうだよ、あ、そ〜だ!  
これで「でろ消し大会」とか開いたらおもしろいんじや  
ん? あたしの仲間とか、パー券竹バクの得意なヤツとかい  
るし、メンバーなんかスク集まっちゃうよ。モチあなたも来る  
んだよ。

というわけでスロットあり百連鎖モードありの「でろ〜  
んでろでろ」、はじまりはじまり〜!





レディーちゃん



ゴーくん

# とりあつかいせつめいしょ もくじ

1. そうさほうほう	4
2. 基本画面 <small>きほんがめん</small> でゴメン	6
3. 基本ルール <small>きほん</small>	7
4. ゲームをはじめるでろ	8
5. ゲームモードの解説 <small>かいせつ</small> でろ	9
① 茶の間 <small>ちやま</small> DEでろでろ	10
② 朝 <small>あさ</small> まで生 <small>なま</small> でろ	13
③ でろヨンチャンフ	13
④ 摩天 <small>てんらんろう</small> 襟 <small>いろ</small> はでろ色に	14
でろ～んな人々 <small>ひとひと しょうかい</small> の紹介	16

# 1. そうさほうほう

## ① つうじょう そうさ 通常の操作



メニュー画面  
の時

ゲーム中

でろの移動



オプションの項目を選ぶ

びっくりBOMB  
(茶の間DEでろで2P  
モードの時のみ)

タイトル画面から  
抜ける

でろを右に回す



選んだオプションの決定

でろを左に回す



オプションのキャンセル

A or B ボタン  
ルーレットを止める

※ A(B)C ボタンを同時に押しながらスタートボタンを押すとゲームがリセットされるよ。



あかでろくん：いつも陽気。

## ②. 「摩天楼はでろ色に」モードの特殊操作



フィールドのズームイン

フィールドのズームアウト

表示画面の切り換え

でろのおじゃま化

フィールドの上スクロール

フィールドの下スクロール

コマンド入力

L+R…フィールドサ  
イズの初期化

X+Y…スクロールを  
でろにあわせ  
る

## 2. 基本画面でゴメン

きほんがめん



きでろくん：クールなのか、<sup>ひび</sup>眠いのか？

でろ～んでろでろのあそびかたは基本的<sup>きほんてき</sup>に下<sup>した</sup>の写真<sup>しゃしん</sup>のとおりだよ。

モードによって少しづつルールがちがっているけど、それは9ページ以降<sup>いこう</sup>をみてね。

「でろ」が降<sup>ふ</sup>ってくる左<sup>ひだり</sup>から3列<sup>れつめ</sup>目の  
1番<sup>ばん</sup>上<sup>うへ</sup>まで積<sup>つ</sup>んでしまうとゲームオーバーで～す。

スロット

つぎ  
次<sup>く</sup>に来<sup>く</sup>る「でろ」



おじゃま玉<sup>だま</sup>

とくてん  
得<sup>とく</sup>点<sup>てん</sup>

たいせんあいて  
対<sup>たい</sup>戦<sup>せん</sup>相<sup>あいて</sup>手<sup>て</sup>（ここではミカちゃん）

### 3. 基本ルール



ピンクでろくん：いつも笑顔。

#### ☆「でろ」の性質

「でろ」は2匹ずつ落ちてくる。

「でろ」は、上下、左右に、同じ色どうしが並ぶとくっついてしまう。

同じ色の「でろ」が4匹以上くっつくと、消滅するよ。

下の「でろ」が消えて上にあった「でろ」がおっこちたとき、4匹以上同じ「でろ」がくっついていれば「連鎖」するよ！



#### ☆のびる「でろ」で相手を攻撃！

「でろ」は、まわりの「でろ」が消えたりすると、ショック！のびちまいました。

ショックで触手がのびてしまう。このときに同じ色の「でろ」どうしが手をつないで4つ以上くっついても消滅がおこるよ。これが「のび連鎖消し」だ！

連鎖消しをすると、相手側のフィールドに「おじゃま玉」を降らせることができる。「おじゃま玉」は、まわりの「でろ」が消滅したり、「でろ」がのびた触手に触れると消えるよ。



ちがう色だとつながらない



おじゃま玉：じゃまです。



のびた触手でおじゃま玉を消せ！

## 4. ゲームをはじめるぞ



あおでろくん：ホットなやつ。

オープニングデモ中<sup>ちゆう</sup>に、スタートボタン<sup>お</sup>を押すと、タイトル画面<sup>がめん</sup>になるよ。  
タイトル画面<sup>がめん</sup>でスタートボタン<sup>お</sup>を押すと、ゲームモード選択画面<sup>せんたくがめん</sup>になるよ。



スタートボタン<sup>お</sup>を押すとゲームモード選択画面<sup>せんたくがめん</sup>になるよ。



## 5. ゲームモードの解説でろ

みどりでろくん：まじめさん。

### ☆ゲームモード選択画面

タイトル画面で、ゲームスタートを選ぶと、ゲームモード選択画面になるよ。  
モードは4種類あるよ。

方向ボタンで遊びたいゲームモードにカーソルを合わせて、スタートボタンを押して決定してね。



①. 茶の間 DE でろでろ

②. 朝まで生でろ

③. でろヨンチャンプ

④. 摩天楼はでろ色に

モードを選んで、ゲームの難しさレベルを設定すると、ゲームが始まるよ。



# ①. 茶の間 DE でろでろ

アーケード版「でろーんでろでろ」と全く同じモードだよ。

このモードをえらぶと、まず1Pモードか2Pモードかを選<sup>えら</sup>ぶ画面になるよ。

方向ボタ<sup>ほうこう</sup>ンでカーソルを動か<sup>うご</sup>かし、A<sup>あ</sup>ボタンを押<sup>お</sup>して決定<sup>けつてい</sup>してね。

方向ボタ<sup>ほうこう</sup>ンを上<sup>じょうげ</sup>に入れて1Pモードか2Pモードかを選<sup>えら</sup>ぶことができるよ。

方向ボタ<sup>ほうこう</sup>ンを左<sup>さゆう</sup>右<sup>い</sup>に入れて対戦<sup>たいせん</sup>の本数<sup>ほんすう</sup>を設<sup>せつてい</sup>定<sup>てい</sup>できるよ。

## 1Pモードの場合

CPU<sup>あやつ</sup>が操<sup>てき</sup>る敵<sup>あいて</sup>キャラクターを相手<sup>か</sup>の勝<sup>か</sup>ち

抜<sup>ぬ</sup>き戦<sup>せん</sup>だよ。

勝<sup>か</sup>つと、次<sup>つぎ</sup>のステージに進<sup>すす</sup>めるよ。

\* 1Pモードへ乱<sup>らん</sup>入<sup>にゅう</sup>しての2人<sup>ふたり</sup>対戦<sup>たいせん</sup>もできるよ。

1Pモード中<sup>ちゆう</sup>に、もう一方<sup>いっぽう</sup>のコントロール

パッドのスタートボタ<sup>お</sup>ンを押<sup>お</sup>してみよう。

あとは2Pモードと同じ遊<sup>あそ</sup>び方<sup>かた</sup>だよ。

※ 乱<sup>らん</sup>入<sup>にゅう</sup>の時は三本<sup>さんほん</sup>勝負<sup>しょうぶ</sup>だよ。



## 2Pモードの場合

ひとたいひと たいせん

人対人の対戦モードだよ。

2人で対戦プレイを楽しむ前の準備として、

2つのコントロールパッドが、それぞれの

端子にしっかりとつないであるか確認して

ね。

これも設定した対戦数の半分以上を先取す

れば勝ちだよ。

2Pモードでは、びっくりBOMBが使えるよ。

## なんいどせつていがめん 難易度設定画面

1Pモードか2Pモードかの決定をしたら、  
なんいどせつていがめん  
難易度設定画面になるよ。

どのくらいの難しさで遊ぶか、選んでね。

2Pモードの場合、1Pと2Pで別々の

難易度を設定できるから、ハンディキャップゲームも楽しんでね。

この画面で方向ボタンを左右に入れると、ゲーム中に使えるびっくり  
BOMBの個数を0～3個まで選ぶことができるよ。



## びっくりBOMB

プレイ中に<sup>ちゆう</sup>◎ボタンを押すと、<sup>お</sup>びっくりBOMBが<sup>ぼくはつ</sup>爆発するよ。

すると<sup>ぼくはつ</sup>爆発に<sup>しょくしゆ</sup>びっくりした「でろ」がいっせいに触手をのばすよ。

## スロット

スロットの<sup>すうじ</sup>数字は、<sup>あいて</sup>相手が<sup>こうげき</sup>攻撃した「でろ」が<sup>だま</sup>おじゃま玉になって<sup>お</sup>落ちてくる<sup>かず</sup>数だよ。

けれどルーレットの<sup>とま</sup>止っているところからだけは「コインでろ」が<sup>ふ</sup>降ってくるんだ！ラッキー！

ルーレットは<sup>お</sup>◎ボタンや<sup>とま</sup>ⓑボタンを押すと止るよ。



※コインでろ： コイン入りの「でろ」だ！

## ②. 朝<sup>あさ</sup>まで生<sup>なま</sup>でろ

とにかく「でろ」をひたすら消し続けるモード（1Pプレイ専用）。

「でろ」はどんどん落ちてくるので負けずにどんどん消してね。



## ③. でろヨンチャンフ

「でろ」を消して、画面右にあるフィールドをコインでろでいっぱいにするのにかかった時間を競うモード（1Pプレイ専用）。

記録を更新すれば勝ちだぞ！1秒でも速く、クリアするようにならばってね。



ここをコインでろでいっぱいにしてね。

げんざいさいそくちゆう  
現在計測中のタイム

さいたんきろく  
これまでの最短記録

## ④. まてんろう いろ 摩天楼はでろ色に

つうじょう すうばい なが せんよう つか いったい きゅうよく  
 通常フィールドの数倍の長さの専用フィールドを使って、一回で、究極の  
 だいいんさ めざ せんよう  
 大連鎖を目指すモード（1Pプレイ専用）。

ほかのモードのときと、少し操作とルールがちがうよ。

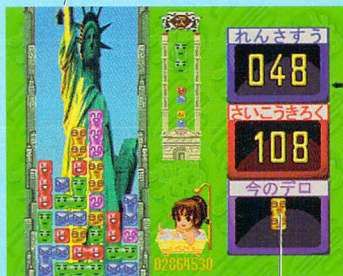
「でろ」が画面の一番上まで積み上がってしまえば、そこでゲームは終り。  
 たお ようりょう うつく かずおほ れんき お つ お  
 ドミノ倒しの要領で、美しくかつ数多くの連鎖が起きるように積み上げて  
 みよう。

「でろ」を積んでいくと、  
 フィールドもスクロー  
 ルしていくよ。

⊗、⊙ ボタンでフィー  
 ルドの好きなところを  
 見ることができるよ

L、Rボタンでフィー  
 ルドを拡大したり縮小し  
 たりできるよ

お 落ちてくる「でろ」の横の位置  
 は、この矢印でわかるね



つこうがわる いろの「でろ」  
 が落ちてきたときは◎ボ  
 タンを押しておじゃま玉  
 に変えちゃおう。

お 落ちてくる「でろ」の高  
 さは、この矢印でわかる  
 ね（画面右側の、「れん  
 さすう」、「さいこうまろ  
 く」、「今のデロ」の3つ  
 まと、今のデロの3つ  
 窓の高さを全体の高さだ  
 とかんがえてね）

いまお  
 今落ちている「でろ」はここを  
 見ればオーケーだね。

## ★ポーズウィンドウについて

「朝<sup>あさ</sup>まで生<sup>なま</sup>でろ」、「でろ<sup>まてんろう</sup>ヨンチャン<sup>いろ</sup>プ」、「摩天<sup>かく</sup>楼<sup>は</sup>はでろ色<sup>いろ</sup>に」の各ゲームモードでは、ゲーム中<sup>ちゅう</sup>にポーズをかけるとポーズウィンドウ<sup>ひら</sup>が開<sup>ひつよう</sup>くよ。必要なコマンド<sup>えら</sup>を選<sup>えら</sup>んでね。



**EXIT** ポーズを解除<sup>かいじょ</sup>するよ。

**終わる** そのモードを抜<sup>ぬ</sup>けて、ゲームモードセレクト画面<sup>さかん</sup>に戻るよ。

**リトライ** そのモードをもう一度<sup>いちどさいしょ</sup>最初<sup>さいしょ</sup>からプレイ。



# ひとひとしょうかい でろ～んな人々の紹介



おじやま玉くん：きらわないで。

「茶の間DEでろでろ」モードにはいろいろなイカした人達が大登場、みんな  
できみの挑戦を待っているよ。

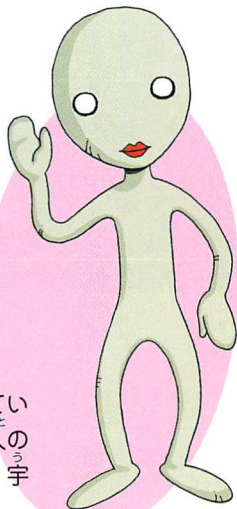
連鎖攻撃でおもいきりいたぶってあげてね。

## ▲ アミーゴ

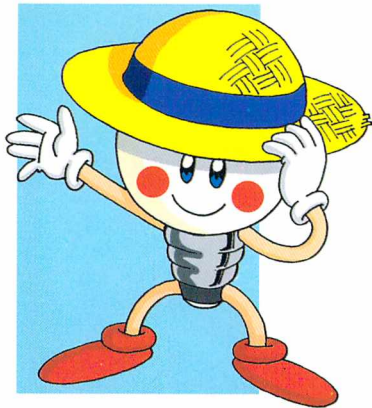
ひがたじょうねつ  
弾き語りに情熱をそそぐホッ  
トで陽気なメヒカーナ。  
じんせい  
人生なるようになるメンテ  
DEアミーゴ!

## ▶ エートス

てつじん  
ギリシャの哲人。  
なにかんが  
はっきりって、何を考えてい  
るのか、われわれ一般の人の  
りかい  
理解を超えちゃってます。宇  
ちゅうひと  
宙な人。







でんきゅうくん  
◀ 電球君

でんき 電気のまち「アキハバラ」からやって  
 かがく みらい だいす 科学と未来が大好きな電球君。  
 むぎ ぼうし 麦わら帽子がかわいいわ。

▶ アクマとテンシ

じごく てんごく  
 地獄と天国から、もーかりまっ  
 か〜?とやってきた。  
 み め き  
 見た目はやる気なさそうだけど、  
 それはポーカーフェースってやつ  
 なのー。  
 ぼちぼちでんなあ、とやっつけ  
 てあげようね。





## ▲ ケンちゃん

ゲームが大好きなハナたれ小僧ちゃん。  
だいす こそう

とくいわざ  
得意技は「ちょーりゅーけん」。(自称) じしやう

か な  
勝てないと泣きだすわ。

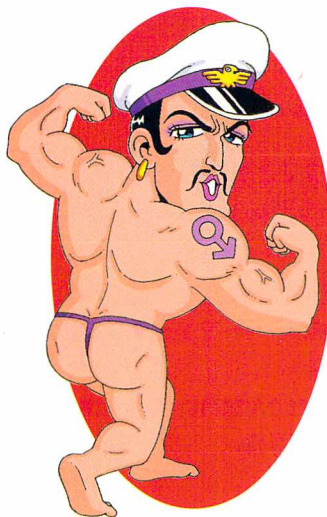
でもあまやかすとろくな子に育てないから、きび  
しくしてあげましょうね。

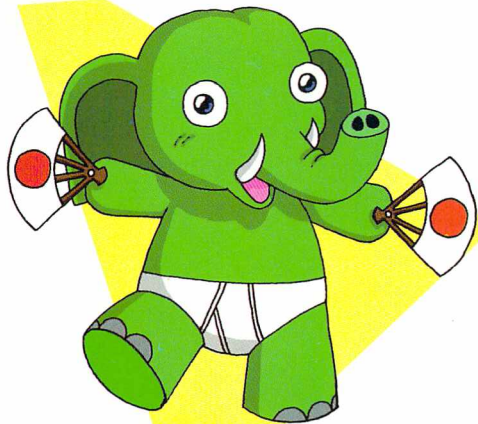
## ▶ ロミオ大尉

おとこ みなとまち  
ハードな男の港町、ヨコスカからやって  
あい じやうねつ にくたい  
きた、愛と情熱と肉体のルーテナント。

みごと  
見事なプロポーションのスリーサイズ  
は、B108、W80、H90。

き  
メイクもハード。クラツと来ちゃうわん。





## ◀ エレパンツ

パンツをはいた象。<sup>そろ</sup>(いや～ん)  
「<sup>おお</sup>大きいことはいいことだ」が  
モットーらしいわ。

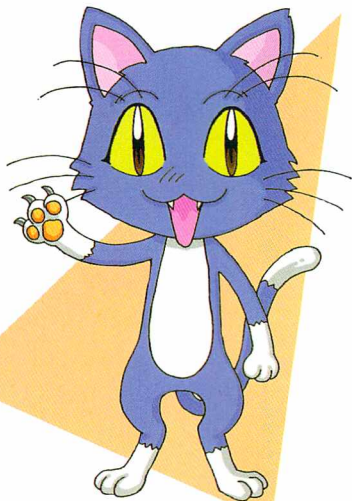
## ▶ ネコ

イギリス産。<sup>さん</sup>

マリ女王様<sup>じょうさま</sup> (21ページ参照) のしも  
べ...じゃなかった、ペット。

<sup>み</sup>身が<sup>かる</sup>軽い。

ネコに<sup>ま</sup>負けるとくやしーでしょ。



ながいかりちよう

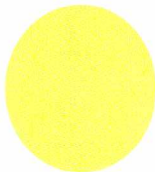
## ▲ 長井係長

こうてつ ちゆうかんかんりしよく

鋼鉄の中間管理職。ダンディーなおじさま  
なのに、乱れるとこんなになっちゃうのー。  
ほんね  
つい本音もでちゃうみたい。

つよ  
でも強い。なかなか勝てないのー。

しゃかいじんれきなが  
さすが社会人歴長いだけのことはあるわ。



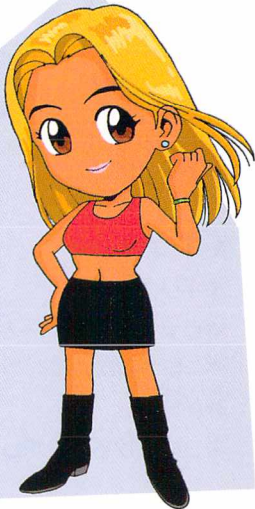
ささき

## ▶ 佐々木ミカ

だいす  
シブヤが大好きコギャルちゃん。

ささきしまいすえこ  
佐々木3姉妹の末っ子ちゃん。まだ  
さいめんよわぶぶん  
16歳なだけにメンタル面で弱い部分

があるの。なかよくしてあげてね。





さ さ き  
◀ 佐々木レナ

ちゅうしゃだいす  
注射大好き！

しあわせ かんごふ  
「危険な看護婦」。

たいりょくめん ふあん てん  
体力面の不安を点  
てきとうちゅうしゃ  
滴やブドウ糖注射

でおぎなってるが  
んばるわ。佐々木3  
姉妹の次女なの。  
じつは。



じょおうさま  
▶ マリ女王様

ハードでスパルタンなセクシーダイナ  
マイツおねーさま。でも人妻。

じょおうさま よ  
女王様！と呼んであげればごキゲン。

ひと しはい さいだい あい  
人を支配することが最大の愛。

でもあなたが支配してあげてね。

さ さ き しまい ちようじょ  
佐々木3姉妹の長女なの。



▼ ナオちゃん：<sup>しかい</sup>司会しまーす。



<sup>さいしん</sup>テクモの<sup>じょうほう</sup>最新ソフトの<sup>かき</sup>情報の<sup>でんわ</sup>電話  
<sup>ばんごう</sup>番号で<sup>き</sup>聞くことができます。

【テクモホットライン 03 (3222) 7550】

テクモのゲームに関する<sup>かん</sup>ご意見、<sup>いけん</sup>ご感想、<sup>かんそう</sup>イラストなどは、

〒102 <sup>とぎょうと</sup>東京都 <sup>ちよだく</sup>千代田区 <sup>くだんきた</sup>九段北 4-1-34

<sup>かぶしきがいしゃ</sup>テクモ株式会社

<sup>じぎょうぶ</sup>コンシューマー事業部

「テクモニュースでろ〜んでろでろ」<sup>がく</sup>係

<sup>おく</sup>までお送りください。

なお、ゲームの内容に関する<sup>ないよう</sup>電話での<sup>かん</sup>ご質問には<sup>でんわ</sup>一切お答えできません。

<sup>しつもん</sup>ご質問等は<sup>いっさい</sup>全て<sup>こた</sup>おハガキにて<sup>おおく</sup>お送り<sup>おおく</sup>くださいますようお願いいたします。

※ゲーム中は<sup>ちゆう</sup>サターン本体の<sup>ほんたい</sup>ディスクホルダーを  
<sup>あ</sup>開けないでください。

※ゲーム内の<sup>ない</sup>時間は、<sup>じかん</sup>実際の<sup>じかん</sup>時間とは<sup>こと</sup>異なります。

# セガサターンCD 使用上のご注意

## ●キズつけないで

ディスクにキズをつけないよう、扱あつかいには注意ちゅういしてください。また、ディスクを曲まげたりセンター孔あなを大きくしないでください。

## ●文字を書いてもダメ

レーベル面めんに文字もじを書かいたり、シールなどを貼はらないでください。

## ●保管場所に注意して

プレイ後は元もとのケースに入れ、高温・高湿のところが避さけて保管ほかんしてください。

## ●ゲームで遊ぶときは

ゲームで遊ぶときは、部屋へやを明るくし、なるべくテレビ画面がめんから離はなれてください。また、健康けんこうのため、1時間ごとに10～20分の休憩きゅうけいをとり、疲つかれているときや睡眠不足すいみんぷそくでのプレイは避さけてください。

## ●汚れを拭くときは

レンズクリーニングなどに使うやわらかい布ぬので、中心部ちゅうしんぶから外周部がいしゅうぶに向かって放射状ほうしゃじょうに軽く拭ぬぐき取とってください。なお、シンナーやベンジンなどは使つかわないでください。

## ●健康上のご注意

ごくまれに強い光の刺激しかりや点滅てんめつ、テレビ画面がめんなどを見て、一時的いちじきに筋肉きんくのけいれん・意識いしきの喪失そうしつ等の症状しやうじょうを起こす人がいます。こうした経験けいけんのある方は、ゲームで遊ぶ前まえに必ず医師いしと相談さうだんしてください。また、ゲーム中にこのような症状しやうじょうが起きたときは、すぐすみにゲームをやめ、医師いしの診断しんたんを受けてください。

セガサターンCDは、セガサターン専用せんようのゲームソフトです。普通ふつうのCDプレイヤーで使用しようすると、ヘッドフォンやスピーカーなどを破損はそんする恐れおそがありますので、絶対ぜったいに使用しようしないでください。

セガサターンをプロジェクションテレビ（スクリーン投影方式とうえいしきのテレビ）に接続せつぞくすると、残像光量ざんざうこうりやうによる画面焼けがめんやけが生いずる可能性があります。接続せつぞくしないでください。

★セガサターン本体ほんたいの取扱説明書とりあつかいせつめいしょもあわせてお読みよください。

★このディスクを無断むだんで複製ふくせいすることおよび賃貸業ちやうたいぎやうに使用しようすることを禁きんじます。

Patents: U.S.Nos. 4,442,486/4,454,594/4,462,076; Europe No. 80244; Canada Nos. 1,183,276/1,082,351; Hong Kong No. 88-4302; Germany No. 2,609,826; Singapore No. 88-155; U.K. No. 1,535,999; France No. 1,607,029; Japan No.1, 632,396



この商品は、(株)セガ・エンタープライゼスが SEGASATURN 専用の  
ソフトウェアとして、自社の登録商標 **SEGA** の使用を許諾したものです。

T-3601G

©TECMO, LTD. 1996

**テクモ株式会社**