

**Programme de la
136^e session extraordinaire
de la
Société botanique de France**



Photo T. Delahaye

Saponaria lutea L.

Mont Cenis – Savoie

5 – 10 juillet 2004

La botanique au mont Cenis : d'hier à aujourd'hui

Campanula cenisia, *Koeleria cenisia*, *Pedicularis cenisia*, *Poa cenisia*, *Viola cenisia* et d'autres appellations maintenant reléguées dans la grande collection des synonymes comme *Ononis cenisia*, *Thlaspi rotundifolium* subsp. *cenisium* : de nombreux noms de plantes témoignent toujours de l'importance du site du mont Cenis dans l'histoire de la botanique alpine.

Les premiers témoignages d'herborisations au mont Cenis remontent au moins au XVII^e siècle et concernent déjà des plantes symboliques comme la saponaire jaune. Ainsi la première représentation de cette plante est l'œuvre de Jacques Barrelier (1606-1673) publiée seulement en 1714 par Antoine de Jussieu (1686-1758) dans l'ouvrage "*Icones Plantarum par Galliam, Hispaniam et Italiam observatae*". La planche de la saponaire jaune est légendée : "*Lychnis lutea montana, globulariae capite et facie*" sans indication du lieu de récolte. Cette gravure fut reprise par Paolo Boccone (1633-1703) dans son "*Museo di piante rare*" qu'il publie en 1697, où figure l'indication de la récolte au mont Cenis... Peut-être d'après une indication de Jacques Barrelier à Paolo Boccone ? Quoiqu'il en soit, Paolo Boccone a herborisé au mont Cenis où il indique : *Gypsophila repens*, *Sibbaldia procumbens*, *Salix retusa*, *Salix reticulata*, *Myosotis alpestris*, *Loiseleuria procumbens*, *Senecio incanus*, *Centaurea uniflora*, *Carduus defloratus*, *Scabiosa columbaria*, *Campanula rhomboidalis*, *Hugueninia tanacetifolia*, *Plantago alpina*, *Achillea nana* et *Artemisia* sp.

Laurent Terraneus (?1677-1714) herborisa également au mont Cenis et son herbier conservé à Turin contient *Saponaria lutea* (*Lychnis minima pyrenaica umbellifera*), *Gentiana nivalis*, *Gentiana campestris* (forme blanche), etc.

Au XVIII^e siècle, de nombreux botanistes se sont succédés au mont Cenis à commencer par Carlo Allioni (1728-1804) qui vint au mont Cenis à partir de 1750 et qui, dans son "*Flora Pedemontana*" publié entre 1785 et 1789, localise entre 130 et 140 espèces sur le mont Cenis.

Horace-Bénédict de Saussure herborisa également plusieurs fois au mont Cenis entre 1772 et 1787, tout comme Dominique Villars qui visita le site en 1787.

Charles-Antoine-Louis Bellardi (1741-1826) qui connaissait le mont Cenis depuis 1764 le prospecta lui aussi en 1787 et publia en 1788 "*Osservazioni botaniche con un saggio d'appendice alla Flora Pedemontana*" où figurent des indications du mont Cenis. Son "*Appendix ad Floram pedemontanam*" publié en 1791 contient également des indications sur des plantes observées au mont Cenis.

Giovanni-Battista Balbis (1765-1831) qui dirigea le Jardin des Plantes de Lyon à partir de 1819, publia de 1804 à 1806 ses "*Miscellanea botanica*" où sont citées plusieurs plantes du mont Cenis.

Ignace Molineri (1741-1818), botaniste formé par Carlo Allioni qui monta plusieurs fois au mont Cenis, est régulièrement cité dans "*Flora pedemontana*", où l'on apprend qu'il a effectué des récoltes "*in utroque Cenisio*" (sur le Grand et le Petit mont Cenis).

Giovanni Re herborisa aussi au mont Cenis, territoire qu'il inclut dans sa flore de la région de Suse "*Flora segusiensis*", publiée en 1805.

Cette tradition d'herboriser au mont Cenis se poursuit aux XIX^e et XX^e siècles et de très nombreuses excursions botaniques se déroulèrent dans cette région.

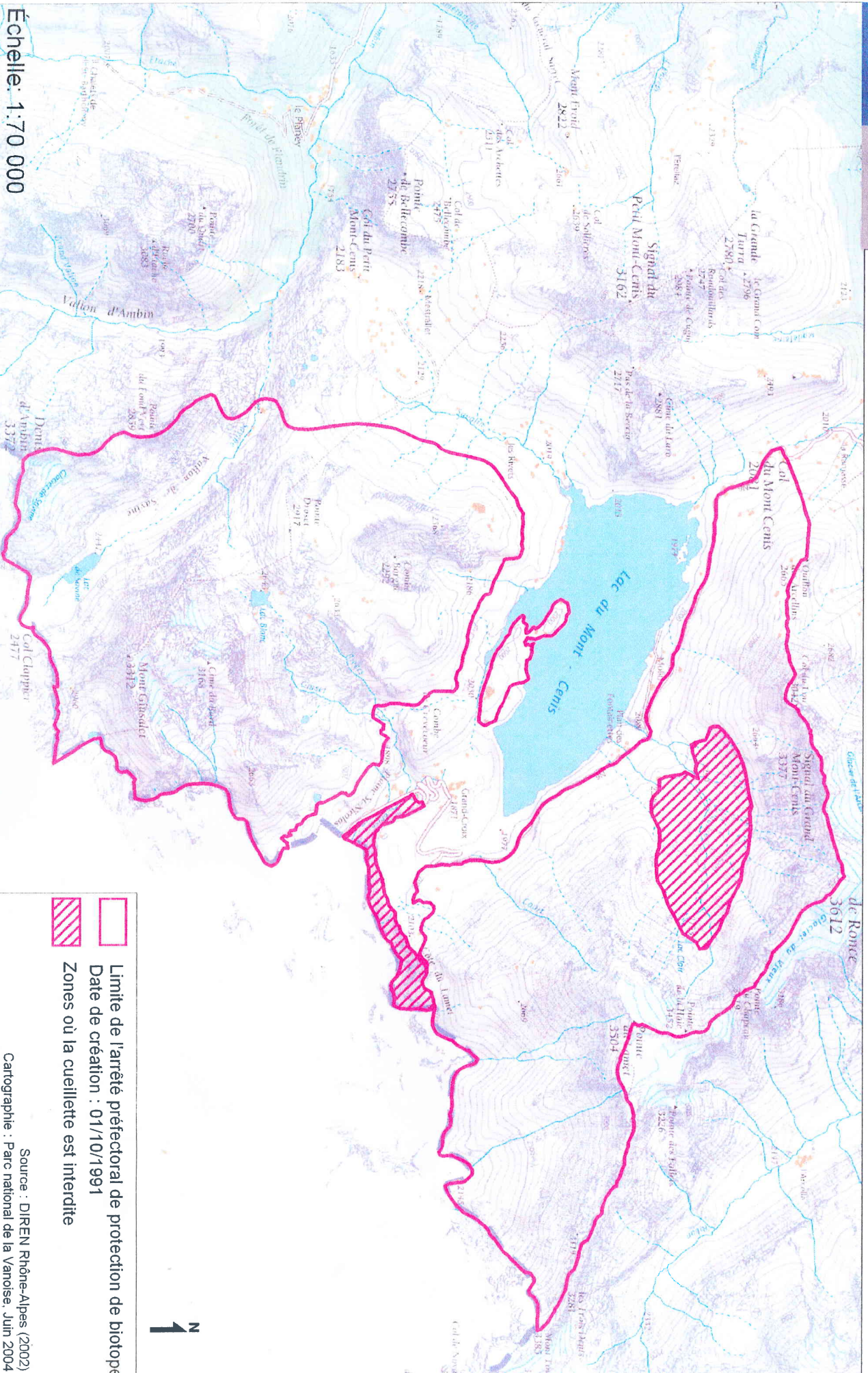
La Société botanique de France y organisa trois sessions en 1863, 1920 et 1964. Dans les années 1980, les "Journées botaniques du mont Cenis" organisées par la Société d'histoire naturelle de la Savoie avec Robert Fritsch ont contribué à parfaire la connaissance de la flore.

Situé dans la zone périphérique du Parc national de la Vanoise, le mont Cenis continue d'être exploré notamment par les agents du Parc.

Même si la masse d'informations disponibles sur la flore du mont Cenis est considérable et par ailleurs loin d'être totalement dépouillée, l'exploration botanique de ces montagnes réserve sans aucun doute encore de belles émotions. De nombreuses citations anciennes restent à retrouver, comme par exemple *Polygonum alpinum* et *Trifolium saxatile*. De nouvelles découvertes botaniques sont également toujours possibles comme en témoignent les observations récentes de *Cirsium erisithales* et *Hypericum coris* et la découverte en 2004 lors des repérages effectués pour cette session botanique de *Dracocephalum austriacum* !

Avec environ 800 espèces recensées sur le plateau du mont Cenis et les sommets qui l'entourent et la présence de nombreuses populations de plantes rares et protégées, l'intérêt de la flore du mont Cenis n'est plus à démontrer. Depuis 1991, une zone d'environ 60 km² bénéficie d'une protection réglementaire suite à un arrêté préfectoral de protection de biotope (Cf. carte ci-après). Pour autant, divers projets d'aménagements menacent directement la flore et les milieux du mont Cenis qui méritent plus que jamais une attention toute particulière.

LIMITE DE L'ARRÊTÉ DE PROTECTION DE BIOTOPE DU COL DU MONT-CENIS / VALLON DE LA SAVINE



L'inventaire de la flore par le Parc national de la Vanoise

Depuis 1990, le Parc national de la Vanoise a mis en place un travail d'inventaire localisé de la flore vasculaire sur l'ensemble de son territoire, zone centrale et zone périphérique. Le choix a été fait de cibler cet inventaire sur les espèces à forte valeur patrimoniale en incluant systématiquement toutes les espèces protégées par la loi française. Différents critères ont été retenus pour établir cette liste d'espèces à inventorier :

- La rareté des plantes évaluée à différentes échelles et donc la responsabilité du Parc par rapport à leur préservation. Parmi les espèces prioritaires se trouvent ainsi les endémiques ouest alpines comme *Valeriana celtica* subsp. *celtica*.
- Les menaces pesant sur ces plantes, notamment vis-à-vis de l'évolution de leur milieu de vie. Les espèces des milieux humides et des pelouses substepmiques sont particulièrement concernées.
- La valeur symbolique de certaines plantes (*Artemisia genepi*, *Hyssopus officinalis*, *Lilium bulbiferum* var. *croceum*...).

Ce travail d'inventaire s'inscrit dans les actions prévues dans le programme d'aménagement du Parc. La liste de référence pour le programme en cours (2003-2009) comporte environ 200 taxons. Cet inventaire est réalisé essentiellement par les gardes moniteurs du Parc dont la formation continue est assurée chaque année sur le terrain. Certaines espèces font l'objet de recherches ciblées soit à partir de données bibliographiques, soit par des prospections systématiques dans les biotopes favorables. C'est le cas des espèces du *Caricion incurvae* ou encore d'*Erica carnea*, *Primula pedemontana*, *Saponaria lutea*.

Pour chaque observation, sont systématiquement enregistrés : le nom de l'observateur, la date, la commune, le lieu-dit, l'altitude, l'exposition, les coordonnées géographiques (la précision retenue correspond à une maille d'¼ de centigrade de côté, soit sur le terrain un rectangle de 250 x 175 m).

Ce travail a permis d'augmenter considérablement la connaissance de la flore du Parc. À titre d'illustration, les deux cartes ci-après comparent la distribution de *Carex bicolor* telle que publiée en 1974 dans les "*Travaux scientifiques du Parc national de la Vanoise*" et sa distribution connue au début de l'année 2004.

Avant la saison de prospection de l'été 2004, ce sont environ 17000 observations concernant uniquement des espèces à forte valeur patrimoniale qui sont enregistrées dans une base de données. Ces informations localisées sont accessibles (sous forme cartographique ou de listes) à l'ensemble du personnel du Parc via un système intranet. Les données sont transmises annuellement au Conservatoire botanique national alpin à Gap.

D'ici un an ou deux sont prévues, d'une part une mise à disposition publique de ces données via internet et d'autre part l'édition d'un volume consacré à la flore des "*Travaux scientifiques du Parc*".

Ces inventaires orientent les actions du Parc tant en matière de suivi des éléments les plus remarquables du patrimoine floristique qu'en matière de gestion des milieux.

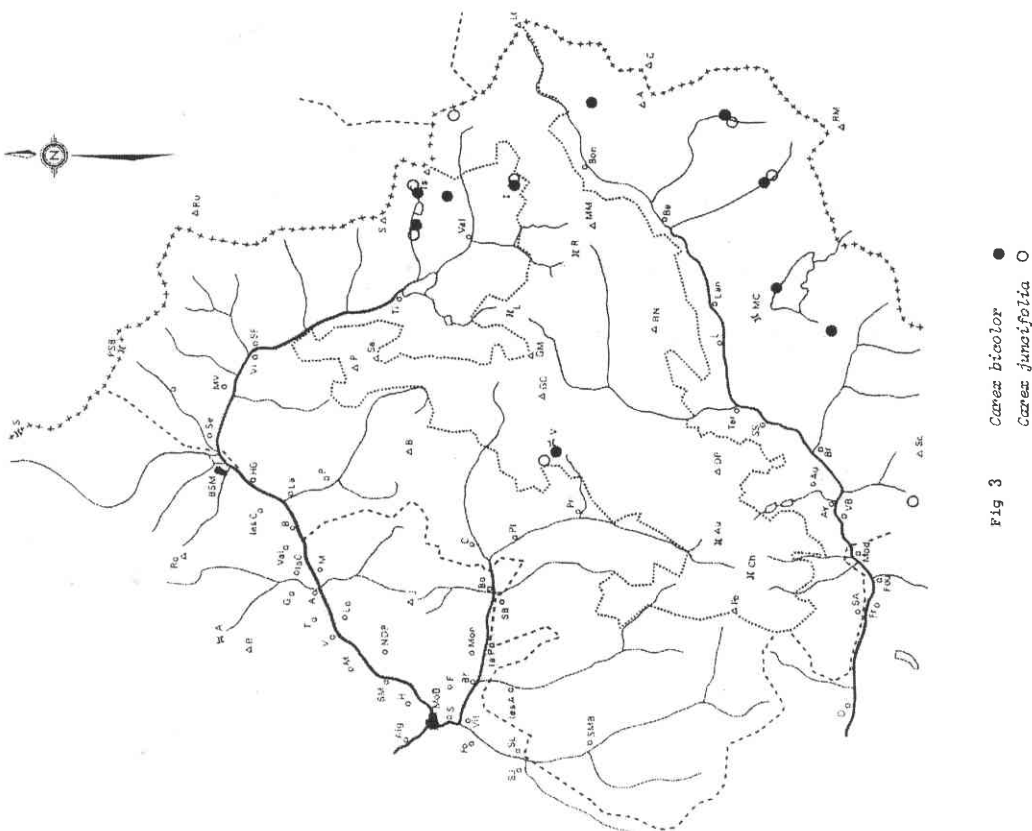
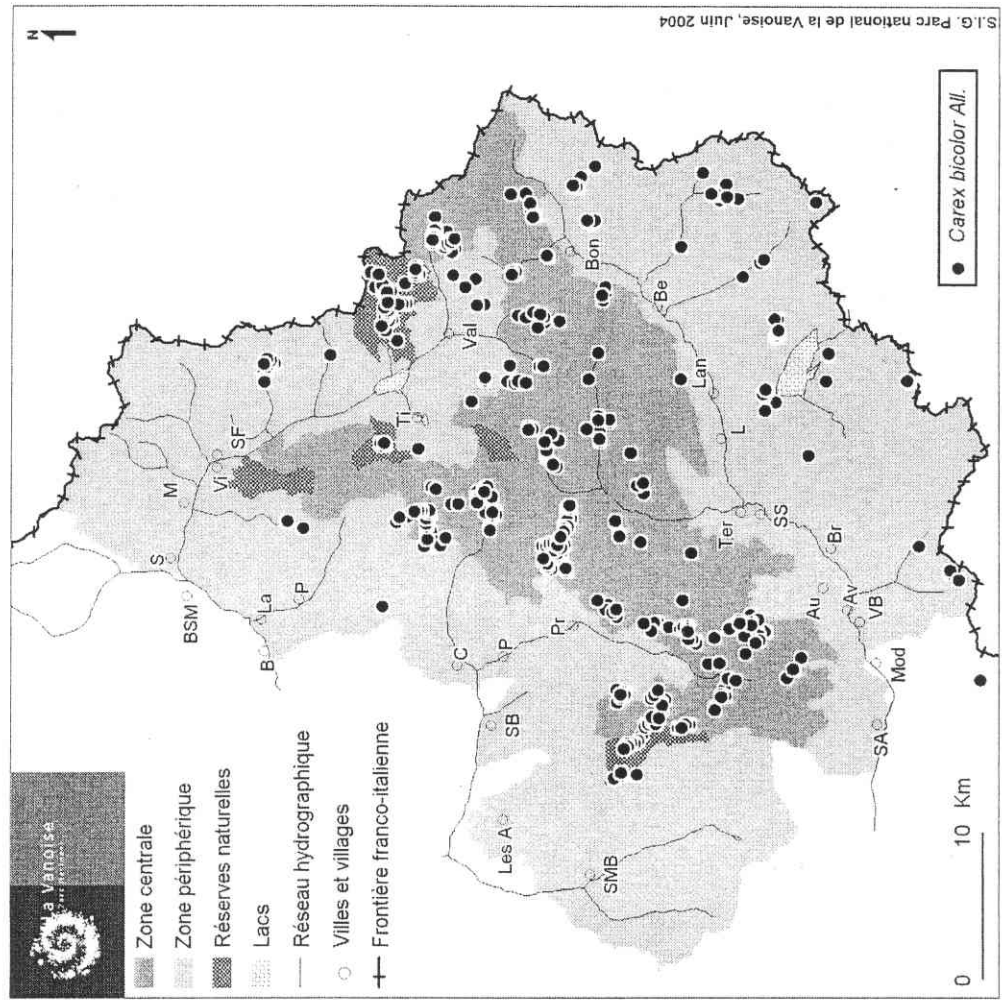


Fig 3 *Carex bicolor* ●
Carex junifolia ○

Localisation en Vanoise de *Carex bicolor* extraite des "Travaux scientifiques du Parc national de la Vanoise" - Tome IV, 1974.

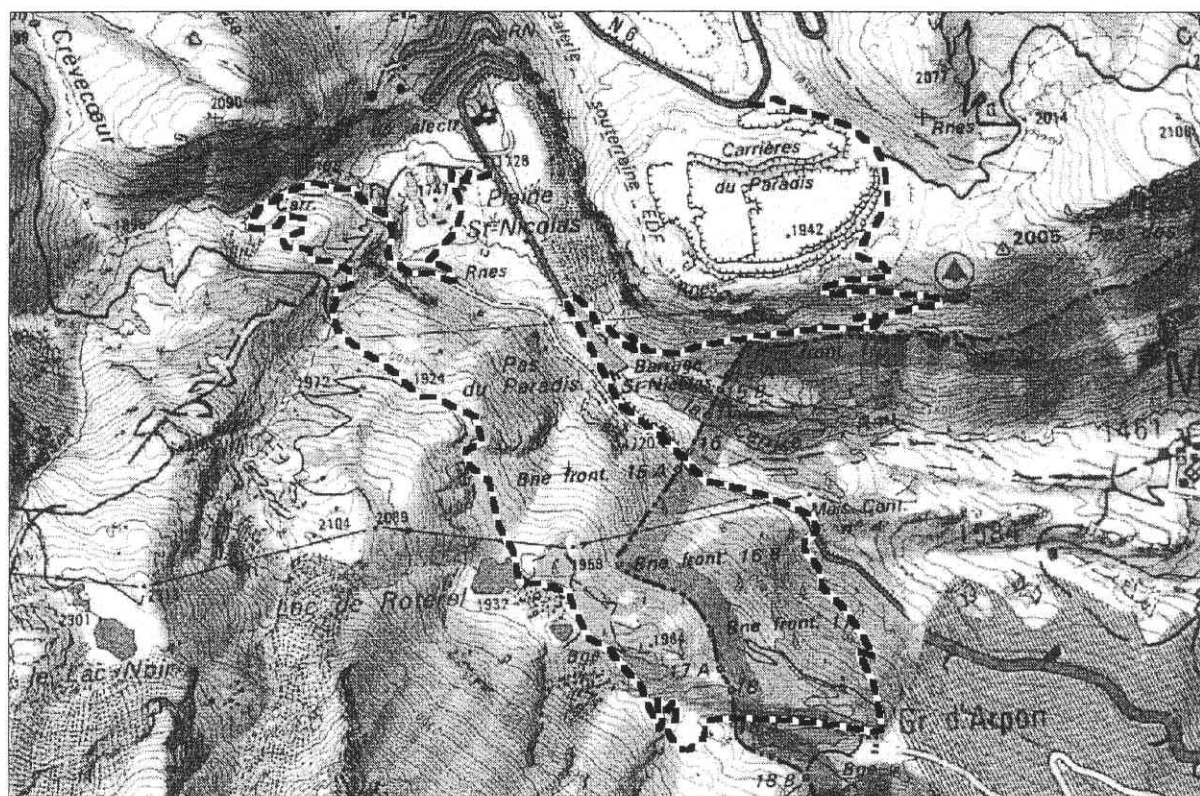


● *Carex bicolor* All.

Localisation en Vanoise de *Carex bicolor* extraite de la base de données du Parc national de la Vanoise - Juin 2004.

Lundi 5 juillet 2004

Herborisations frontalières



— — — — — Itinéraire prévu

Matinée : le Paradis (commune de Lanslebourg).

L'itinéraire s'effectue en descente depuis les carrières du Paradis (1950 m) jusqu'à la plaine Saint-Nicolas (1720 m). Ces carrières exploitées pour la construction du barrage du mont Cenis seront peut-être comblées par les déblais du tunnel du TGV Lyon-Turin.

Les pelouses et rochers au sud de la carrière montrent quelques raretés de la flore savoyarde : *Arenaria grandiflora*, *Koeleria cenisia* (protégée), *Polygala pedemontana*, *Pulsatilla halleri* (protégée) sans oublier *Saponaria lutea*, protégée et connue en France uniquement au mont Cenis.

La descente s'effectue par une ancienne piste militaire sur laquelle la prairie et les boisements reprennent petit à petit leurs droits entravant quelques passages. *Laserpitium siler* abonde avec par place *Lilium croceum* var. *croceum*. Dans la partie supérieure, les fentes des rochers hébergent *Festuca quadriflora*, *Campanula spicata* et le rare *Silene vallesia*.

À quelques mètres de la frontière italienne quelques pieds de *Cirsium erisithales*, découvert seulement en 2003 en Savoie sont présents dans des prairies à hautes herbes. Dans la partie inférieure du chemin, les rochers abritent l'unique station savoyarde d'*Hypericum coris*, observée pour la première fois en 1996.

La descente se termine dans un éboulis thermophile, localement instable, avec *Leucanthemum atratum* subsp. *coronopifolium*.

Midi : pique-nique tiré du sac ; selon l'horaire, dans la plaine Saint-Nicolas ou au-dessus du lac d'Arpon.

Après-midi : lac Roterel (commune de Lanslebourg).

Nous empruntons sur environ un kilomètre le bord de la RN 6 et les anciens tunnels du chemin de fer "Fell" pour une petite incursion en territoire italien. À la maison cantonnière n° 4 (1680 m) nous remontons par un mélèzein avec *Festuca flavescens* jusqu'au lac d'Arpon. Les clairières abritent quelques petites populations de *Stemmacantha rhapontica* (protégée en France). Le long du sentier, les rochers acides sont colonisés par *Laserpitium halleri*, *Minuartia laricifolia*, *Sempervivum arachnoideum*... La lande à éricacées sur éboulis à gros blocs constitue le paysage dominant autour du lac de Roterel (1932 m) où se développe *Sparganium angustifolium* et sur les berges *Carex brunescens*. Quelques lambeaux d'aulnaie verte, des rochers suintants, des groupements fontinaux, etc. parsèment l'itinéraire de retour vers la plaine Saint-Nicolas où le retour au car est prévu vers 17h00.

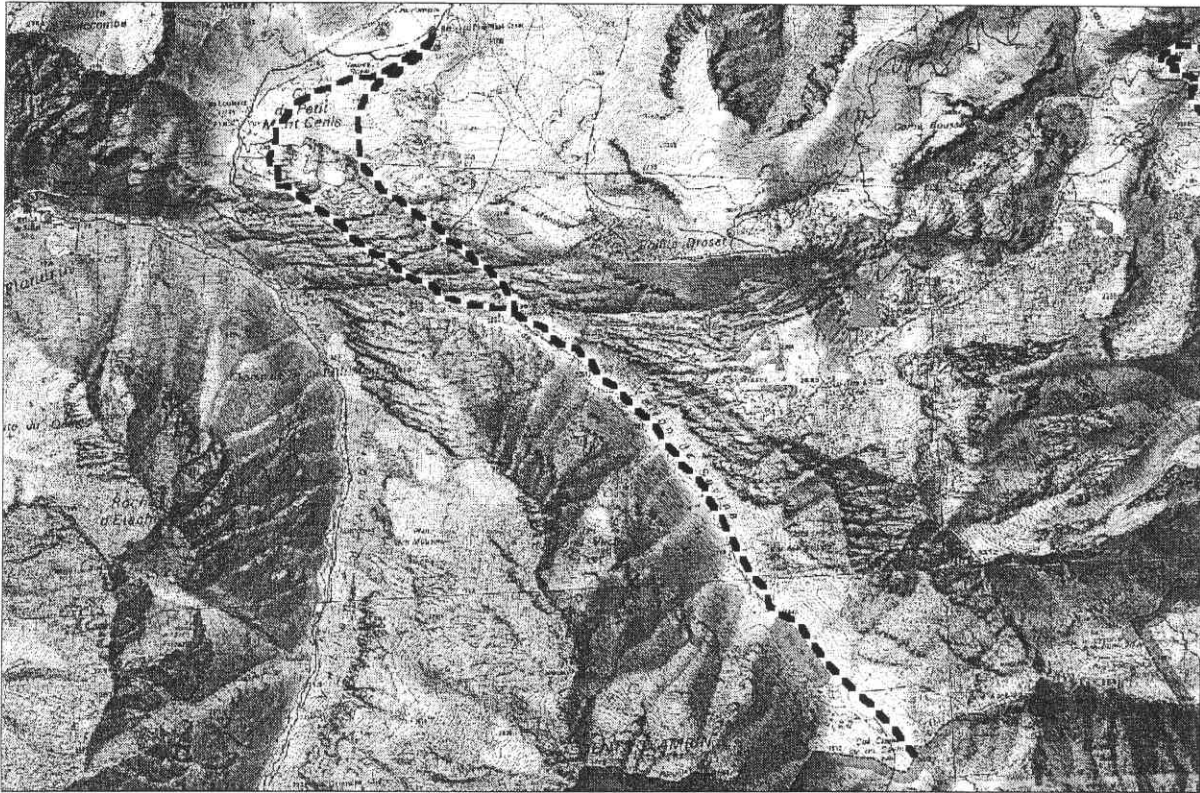
Soirée : conférence débat avec un garde moniteur du Parc national de la Vanoise.

Bibliographie

- DELAHAYE T., 1998 – À propos de quelques plantes nouvelles ou intéressantes en Savoie – *Le Monde des plantes*, n° 462 – pp. 26-27.
- FRITSCH R., 1999 – La flore du promontoire sud du Mont-Cenis dit le Paradis (alt. 1940 à 2000 m) – *Bull. Soc. Hist. Nat. de la Savoie*, n° 306 – pp. 30-47.
- SMBRC-collectif, 2004 – Les découvertes botaniques de nos sociétaires en 2003 – *Bull. Soc. Mycol. Bot. Région Chambérienne*, n° 9 – pp. 37-39.

Mardi 6 juillet 2004

Sur les traces d'Hannibal dans le vallon de Savine



— — — — Itinéraire prévu

Pour cette journée, les déplacements s'effectueront en voiture particulière. Une piste en bon état d'environ 6,5 km permet d'atteindre le refuge du petit mont Cenis depuis le col du mont Cenis.

Matinée : montée au lac de Savine par les lac Perrin (commune de Bramans).

Cette randonnée démarre derrière le refuge du petit mont Cenis (2120 m) sur un versant exposé au nord. Combes à neige à *Alchemilla pentaphyllea* et *Carex foetida*, blocs rocheux abritant *Primula latifolia*, petites zones humides à *Trichophorum caespitosum*, pelouses acidiphiles avec *Alopecurus gerardi* et *Dianthus pavonius*, dans lesquelles nous rechercherons *Phyteuma michelii*, alternent au fil de la montée. En arrivant vers les lacs des Coulours et Perrin (2315 m), pratiquement chaque rocher héberge sa touffe de *Saponaria lutea* (protégée). La cartographie détaillée de cette espèce a été dressée en 1996, une nouvelle campagne de relevés est programmée en 2006 pour évaluer l'évolution des populations.

Une petite descente vers les ruines de Savine (2225 m) nous amène dans un bas marais acidiphile à *Carex nigra* avec *Viola palustris* et *Gentiana bavarica*. Un bon sentier en pente douce remonte en rive droite le long des eaux claires du ruisseau de Savine. Le vallon est inclus dans le territoire protégé du mont Cenis par un arrêté préfectoral de protection de biotope. La beauté du site est à la hauteur de l'effort fourni pour atteindre le lac de Savine à 2247 m.

Midi : pique-nique tiré du sac au bord du lac de Savine.

Après-midi : col Clapier ou de Savine (commune de Bramans).

La rive nord du lac héberge quelques espèces du *Caricion incurvae* dont *Carex bicolor* et *Tofieldia pusilla*. Le sentier longe le lac au milieu d'un parterre de *Ranunculus glacialis* pour atteindre les escarpements rocheux qui marquent la frontière avec l'Italie au niveau du col Clapier (2477 m). De nombreux historiens s'accordent pour localiser sur ce col le passage de l'armée d'Hannibal et de ses éléphants en 218 avant J.-C.

Les crêtes sommitales sont recouvertes d'une pelouse écorchée à *Elyna myosuroides* et *Carex curvula* avec *Loiseleria procumbens*. Sur les rochers fleurissent l'emblématique *Eritrichium nanum* et le rare *Saxifraga retusa* subsp. *angustana*, endémique des Alpes occidentales.

La descente s'effectue par le même itinéraire jusqu'aux ruines de Savine d'où nous emprunterons la piste principale pour rejoindre le col du petit mont Cenis et le refuge.

Soirée : repas convivial et traditionnel (diots et polenta) au refuge du petit mont Cenis vers 19h00.

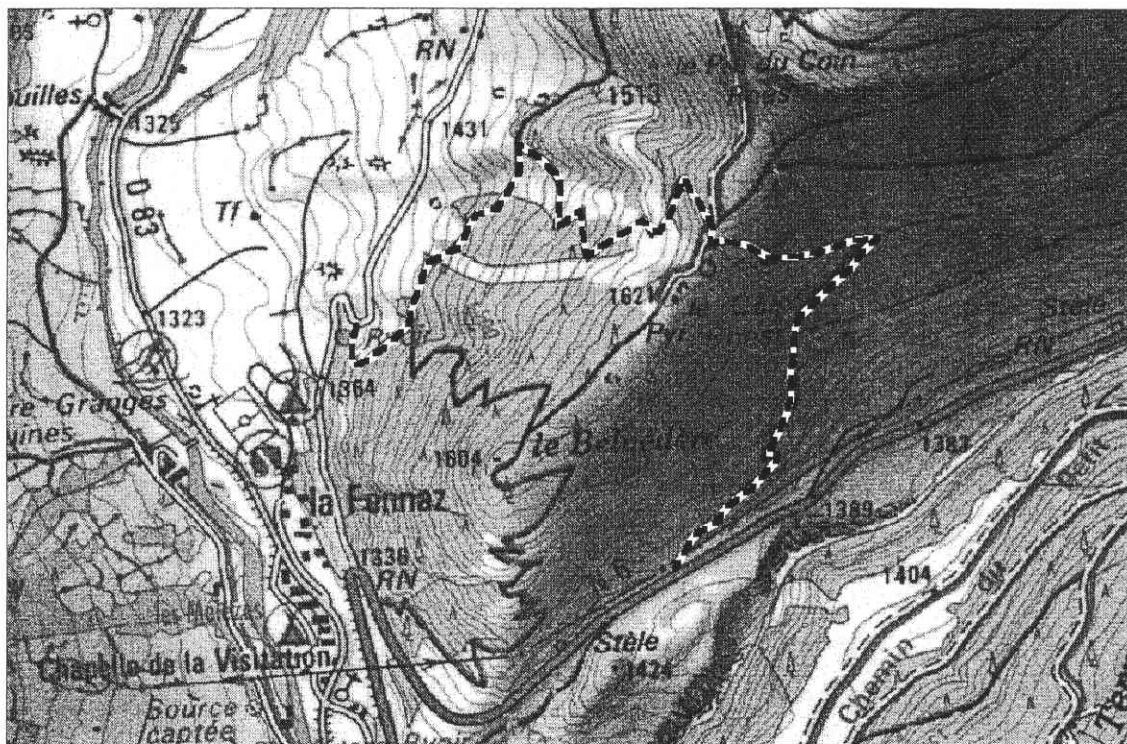
Bibliographie

FRITSCH R., 1990 – Compte rendu de la conférence sur la flore du vallon de Savine, dans le massif du Mont-Cenis – *Bull. Soc. Hist. Nat. de la Savoie*, n° 211 – pp. 6-8.

SERVE S., 2000 – Excursion franco-suisse au mont Cenis. Compte rendu de la sortie des 26 et 27 juin 1999 - *Bull. Soc. Mycol. Bot. Région Chambérienne*, n° 5 - pp. 18-23.

Mercredi 7 juillet 2004

Adrets de Termignon et d'Aussois



— — — — — Itinéraire prévu

Matinée : sentier du Belvédère (commune de Termignon).

Le sentier démarre de la RN 6 (1380 m) dans les pelouses sèches à *Bromus erectus*, *Koeleria vallesiana*, *Stipa eriocalis* et *Stipa capillata*. Les secteurs écorchés présentent de nombreuses plantes annuelles ou bisannuelles rares en Savoie : *Caucalis platycarpus*, *Centaurea vallesiaca* (protégée), *Trigonella monspeliaca*. Sur les rochers fleurissent *Euphorbia seguieriana* subsp. *loiseleurii*, *Hieracium lanatum*. À noter l'abondance exceptionnelle en Savoie de *Hyssopus officinalis*.

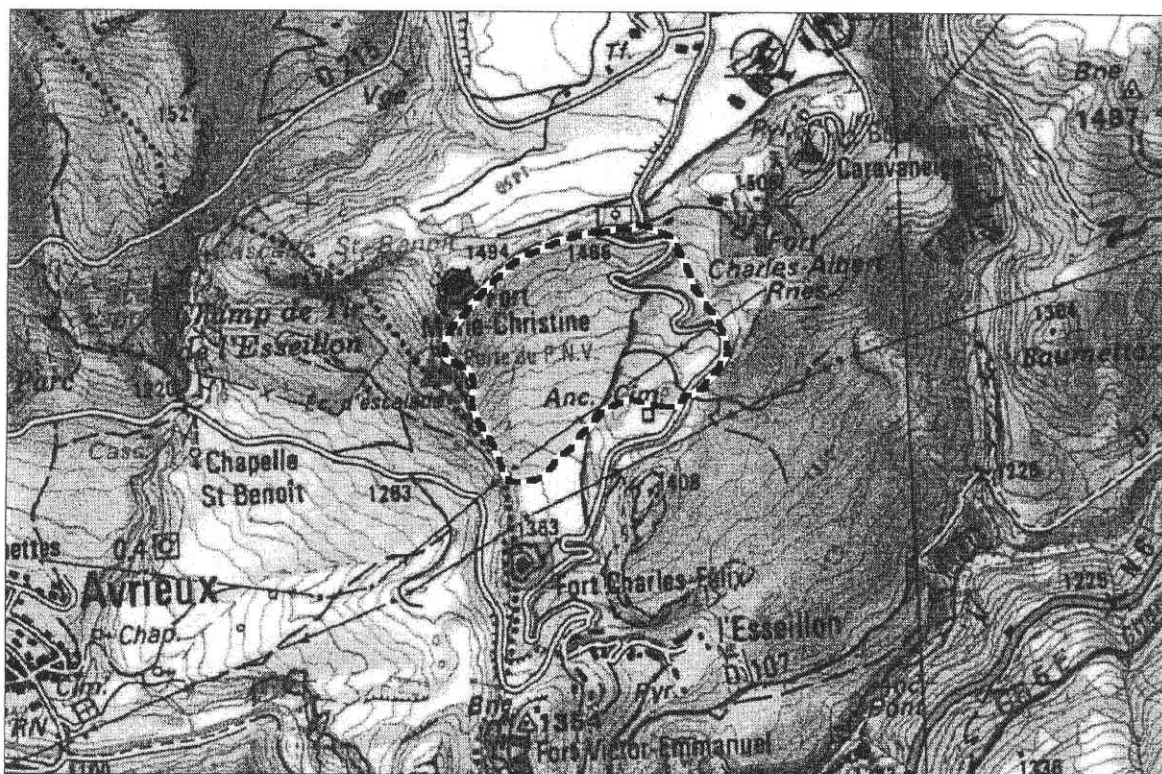
Nous rechercherons ensuite dans la pinède à *Carex humilis* la petite orchidée *Goodyera repens*. Le point culminant est atteint vers Le Coin (1620 m).

La descente s'effectue jusqu'à la RD 126 par d'anciennes pistes de ski de Termignon parsemées de marais de pente à *Carex davalliana* avec *Herminium monorchis* (protégée) et *Dactylorhiza lapponica*. Des contacts sont en cours entre le Parc, la commune et l'ONF pour préserver ces marais menacés par des plantations et le reboisement naturel.

Midi : apéritif à 12h30 offert par le Parc national de la Vanoise au fort Marie-Christine à Aussois. Pique-nique à proximité du fort.

Après-midi : sentier du "Marabout" (commune d'Aussois).

Le "marabout" désigne en Maurienne *Stipa eriocalis* ou *Stipa pennata*. Cette boucle sous le fort Marie-Christine complète la découverte de la flore des adrets de Maurienne avec en particulier des pelouses à *Festuca valesiaca* (protégée) où fleurissent *Crepis albida*, *Hernaria incana*, *Potentilla pusilla*, *Silene otites*... et d'ancien-



— — — — — Itinéraire prévu

nes cultures de luzerne avec *Crepis nicaeensis*, *Lappula squarrosa*, *Onopordum acanthium*, *Plantago sempervirens*, *Salvia aethiopsis* (protégée). Pour les amateurs, de nombreux *Rosa* fleurissent également le coteau !

Le retour au car est prévu vers 17h00.

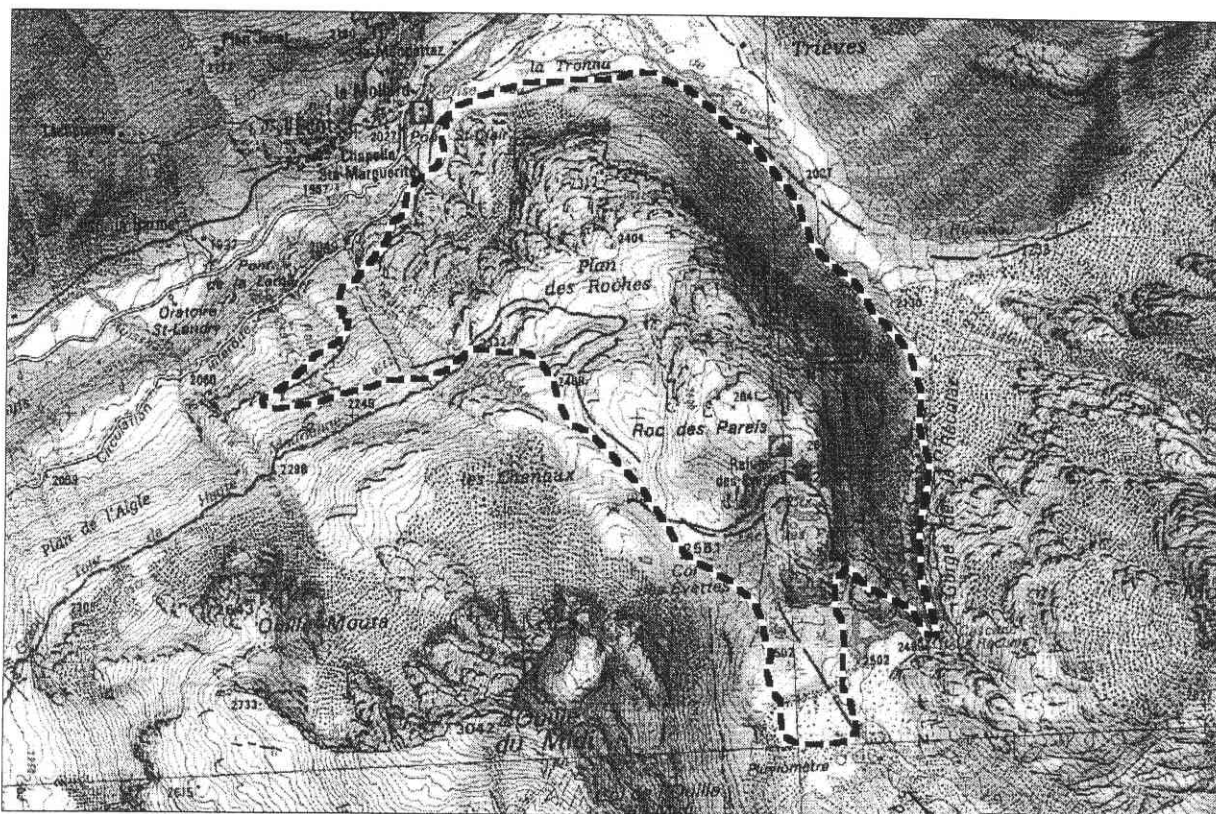
Bibliographie

AMARDEILH J.-P., 1997 – Orchidée nouvelle pour la France *Dactylorhiza lapponica* (Laestad) Soó en Savoie – *L'Orchidophile*, n° 126 – pp. 55-58.

PRUNIER P., 2002 – Approche typologique des pelouses substeppeiques de Haute-Maurienne – Parc national de la Vanoise – 70 p. + tableaux + carte.

Jeudi 8 juillet 2004

Le cirque glaciaire des Évettes



— — — — — Itinéraire prévu

Matinée : sentier de la gorge de la Reculaz (commune de Bonneval-sur-Arc).

Au départ du village de l'Écot (2027 m), deux itinéraires sont possibles pour atteindre le plan des Évettes (2500 m) au cœur d'un grandiose cirque glaciaire. Le circuit idéal pour le botaniste est de monter par la gorge de la Reculaz et de descendre par le chemin du col des Évettes, sachant que la sortie de la gorge nécessite quelques pas d'escalade équipés d'une main courante.

La montée débute en bordure de prairies de fauche le long de fourrés de saules (*Salix caesia*, *S. daphnoides*, *S. foetida*, *S. myrsinifolia*) avec une strate herbacée riche en espèces de la mégaphorbiaie. Le sentier longe le ruisseau de la Reculaz et les alluvions montrent une végétation typique des bords de torrents de montagne à épilobe de Fleischer. Au pied de la gorge, les pelouses acidiphiles hébergent *Gentianella ramosa* connue en France uniquement à Bonneval-sur-Arc.

La montée s'effectue entre les blocs de gneiss, sur lesquels poussent *Achillea erbarotta*, *Primula pedemontana* (protégée), *Rhodiola rosea*, *Senecio halleri* (protégée), *Valeriana celtica* (protégée). La pente s'élève au milieu des bosquets de *Salix helvetica* (protégée), endémique alpin, actuellement recensé en Savoie uniquement à Sainte-Foy-Tarentaise, Val-d'Isère et Bonneval-sur-Arc.

Midi : pique-nique tiré du sac sur les roches "moutonnées" au-dessus du plan des Évettes.

Après-midi : plan des Évettes (commune de Bonneval-sur-Arc).

Le plan des Évettes permet d'étudier une station classique et typique des formations pionnières alpines du *Caricion incurvae* avec *Carex atrofusca* (protégée), *Carex bicolor* (protégée), *Carex maritima* (protégée), *Carex microglochin* (protégée), *Kobresia simpliciuscula* (protégée), *Trichophorum pumilum* (protégée).

Si l'horaire le permet, nous explorerons aussi les marges glaciaires avec *Achillea nana*, *Campanula cenisia*.

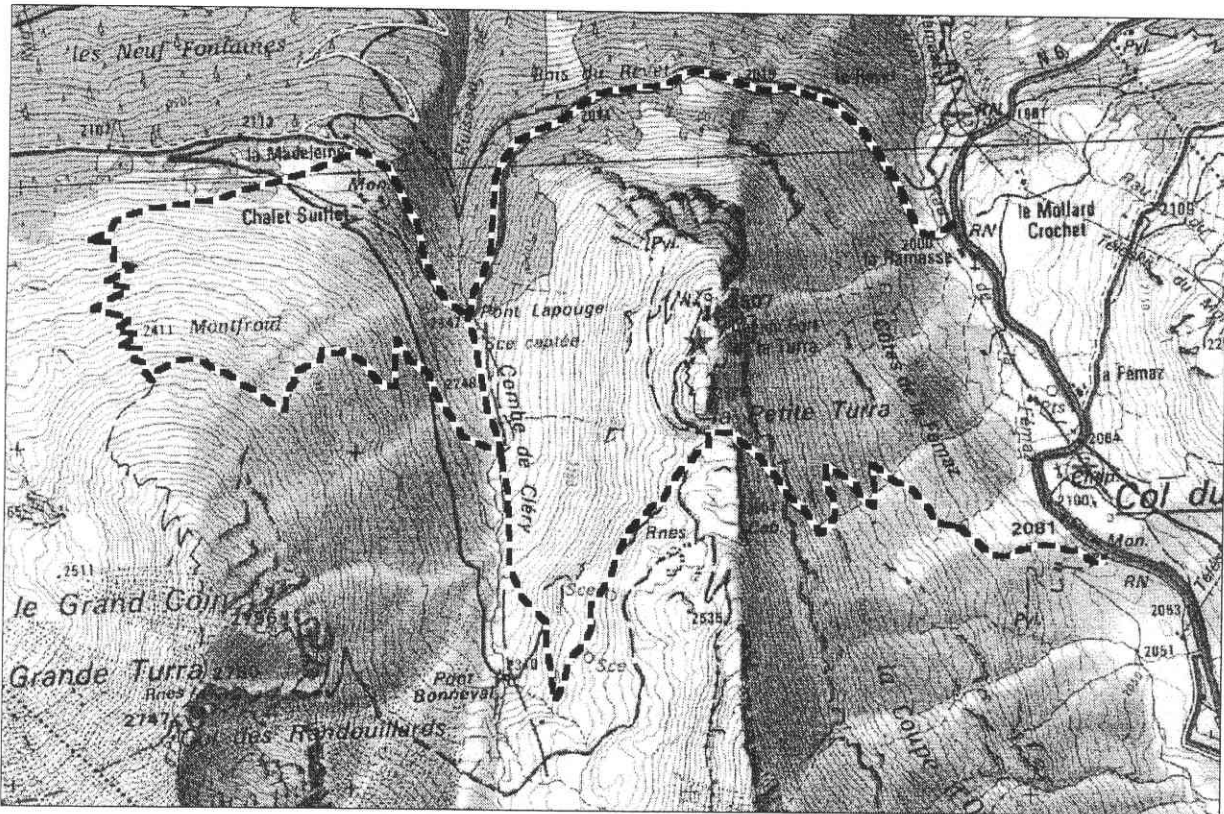
Pour redescendre vers l'Écot, il faut d'abord franchir le col des Évettes (2561 m) et ses pelouses acidiphiles avec *Valeriana celtica* (protégée). Le sentier descend à travers des petits marais de pente avec *Tofieldia pusilla* (protégée), également caractéristique des *Caricion incurvae* et *Chamorchis alpina* en situation hygrophile comme souvent en Vanoise.

Bibliographie

- FRITSCH R., 1981 – Intérêt floristique du cirque des Évettes et de son périmètre d'approche – *Bull. Soc. Hist. Nat. de la Savoie*, n° 123 – pp. 11-21.
- LEQUAY A., 2004 – Pèlerinage aux Évettes (Bonneval-sur-Arc, Savoie). Compte rendu de la sortie du 13 juillet 2003 – *Bull. Soc. Mycol. Bot. Région Chambérienne*, n° 9 – pp. 26-31.
- OFFNER J., 1920 – Herborisation des 30-31 juillet 1920 aux Évettes sur les pentes du Roc de Pareis – *Bull. Soc. Bot. France*, tome 67, fascicule de la 54^e session extraordinaire du Mont-Cenis – pp. XLII-L.

Vendredi 9 juillet 2004

La combe de Cléry



— — — — — Itinéraire prévu

Journée : combe de Cléry et environs (commune de Lanslebourg).

La dernière journée du programme sera consacrée à l'exploration du secteur de la combe de Cléry. Cette proposition est motivée par le fait d'une part que les inventaires botaniques dans cette zone sont encore très partiels et d'autre part que les projets d'extension des domaines skiables de Lanslebourg et Termignon menacent l'intégrité des milieux naturels de cette partie de la zone périphérique du Parc national de la Vanoise.

Les prospections déjà réalisées dans ce secteur ont permis de repérer des saulaies arbustives avec *Salix glaucosericea* (protégée), des pelouses calcaires avec *Chamorchis alpina* (protégée), des pelouses acidiphiles avec *Silene suecica* (protégée), des petites zones humides avec *Carex bicolor* (protégée) ; de nombreuses découvertes sont à n'en pas douter encore possibles.

C'est aussi dans la combe de Cléry qu'a été signalée il y a quelques années l'unique population connue en Savoie de *Berardia subacaulis* qui malheureusement n'a pas été pointée avec précision. Peut-être aurons-nous la chance de la retrouver.

Le car nous déposera un peu au nord du col du mont Cenis au lieu-dit la Ramasse (2000 m). Le long de la piste quelques bas-marais abritent *Swertia perennis* (protégée). Nous traverserons ensuite une aulnaie verte avec une strate herbacée riche en espèces de la mégaphorbiaie. Au pont Lapouge (2147 m) plusieurs itinéraires seront possibles. Ils permettront d'explorer, selon les envies et le courage de chacun, les différents biotopes, soit vers la Petite Turra, soit vers le grand Coin.

Espèces végétales protégées connues en Savoie

Nom scientifique	Nom français	Année de la dernière observation ou publication	N : arrêté national R : arrêté régional
Nomenclature selon la base de données nomenclaturales de la flore de France (BDNFF) - B. Bock - version 1.0 - 2001			
<i>Allium angulosum</i> L.	Ail à tige anguleuse	2003	R
<i>Allium carinatum</i> L. subsp. <i>pulchellum</i> Bonnier & Layens	Ail joli	1999	R
<i>Allium lineare</i> L.	Ail linéaire	1978	N
<i>Allium rotundum</i> L. subsp. <i>rotundum</i>	Ail arrondi	1928	R
<i>Allium scorodoprasum</i> L. subsp. <i>rotundum</i>	Ail rocambole	1928	R
<i>Andromeda polifolia</i> L.	Andromède à feuilles de polium	2003	N
<i>Androsace alpina</i> (L.) Lam.	Androsace des Alpes	2003	N
<i>Androsace chamaejasme</i> Wulfen	Androsace petit jasmin	1962	N
<i>Androsace helvetica</i> (L.) All.	Androsace de Suisse	2003	N
<i>Androsace pubescens</i> DC.	Androsace pubescente	2003	N
<i>Androsace vandellii</i> (Turra) Chiov.	Androsace de Vandelli	1928	N
<i>Apium repens</i> (Jacq.) Lag.	Ache rampante	2002	N
<i>Aquilegia alpina</i> L.	Ancolie des Alpes	2003	N
<i>Artemisia campestris</i> L. subsp. <i>borealis</i> (Pallas) H. M. Hall & Clem.	Armoise boréale	2003	R
<i>Asperula x-jordanii</i> Perrier & Songeon	Aspérule de Jordan	2003	R
<i>Aster amellus</i> L.	Marguerite de la Saint Michel	2003	N
<i>Astragalus leontinus</i> Wulfen	Astragalle de Lenzbourg	2003	N
<i>Berardia subacaulis</i> Vill.	Chardon de Bérard	Vers 1990	N
<i>Bombycilaena erecta</i> (L.) Smoljan	Micrope dressé	2003	R
<i>Botrychium matricariifolium</i> (A. Braun ex Döll) Koch	Botryche à feuilles de matricaire	Vers 1990	N
<i>Botrychium simplex</i> E. Hitchc.	Botryche simple, petite botryche	Vers 1990	N
<i>Butomus umbellatus</i> L.	Butome en ombelle - jonc fleuri	2002	R
<i>Calamagrostis canescens</i> (Weber) Roth	Calamagrostide blanchâtre	1896	R
<i>Caldesia parnassifolia</i> (L.) Parl.	Flûteau à feuilles de Parnassie	1889	N
<i>Cardamine asarifolia</i> L.	Cardamine à feuilles d'asaret	2003	R
<i>Cardamine plumieri</i> Vill.	Cardamine de Plumier	1986	R
<i>Carex appropinquata</i> Schumach.	Laïche paradoxale	2003	R
<i>Carex atrofusca</i> Schkuhr	Laïche noirâtre	2003	N
<i>Carex bicolor</i> All.	Laïche bicolore	2003	N
<i>Carex brevicollis</i> DC.	Laïche à bec court	2003	R
<i>Carex buxbaumii</i> Wahlenb.	Laïche de Buxbaum	1894	N
<i>Carex fimbriata</i> Schkuhr	Laïche fimbriée	2003	R
<i>Carex lachenalii</i> Schkuhr	Laïche de Lachenal	2003	R
<i>Carex lasiocarpa</i> Ehrh.	Laïche à fruit velu	2003	R
<i>Carex limosa</i> L.	Laïche des tourbières	2003	N
<i>Carex magellanica</i> subsp. <i>irrigua</i> (Wahlenb.) Hiitonen	Laïche inondable des tourbières	2003	N
<i>Carex maritima</i> Gunnerus	Laïche maritime	2003	R
<i>Carex microglochin</i> Wahlenb.	Laïche à petite arête	2003	N
<i>Carex ornithopoda</i> Willd. subsp. <i>ornithopodioides</i> (Hausm.) Nyman	Laïche faux-pied d'oiseau	2003	N
<i>Carex pauciflora</i> Lightf.	Laïche pauciflore	2003	R
<i>Carex vaginata</i> Tausch	Laïche à feuille engainante	1908	N
<i>Carpesium cernuum</i> L.	Carpésium penché	1917	R
<i>Centaurea vallesiaca</i> (DC.) Jord.	Centaurée du Valais	2003	R
<i>Chamorchis alpina</i> (L.) Rich.	Orchis nain des Alpes	2003	R
<i>Cirsium heterophyllum</i> (L.) Hill	Cirse fausse hélénie	2003	R
<i>Cirsium monspessulanum</i> (L.) Hill	Cirse de Montpellier	2003	R
<i>Cortusa matthioli</i> L.	Cortuse de Matthiole	2003	N
<i>Crepis rhaetica</i> Hegetschw.	Crépide des Alpes réthiques	2003	N
<i>Cynoglossum germanicum</i> Jacq.	Cynoglosse d'Allemagne	1928	R
<i>Cypripedium calceolus</i> L.	Sabot de Vénus	2003	N
<i>Cystopteris myrrhidifolia</i> (Vill.) Newman	Cystoptéris des montagnes	2003	N
<i>Dactylorhiza traunsteineri</i> (Saut.) Soo	Orchis de Traunsteiner	2003	R
<i>Daphne striata</i> Tratt.	Camélee striée	2003	N
<i>Delphinium dubium</i> (Rouy & Foucaud) Pawl.	Pied d'alouette douteux	2003	R
<i>Dianthus gratianopolitanus</i> Vill.	Œillet de Grenoble	2003	R
<i>Dianthus superbus</i> L.	Œillet magnifique	2003	N
<i>Dictamnus albus</i> L.	Fraxinelle blanche	2003	R
<i>Diphasiastrum alpinum</i> (L.) Holub	Lycopode des Alpes	2003	N
<i>Doronicum clusii</i> (All.) Tausch	Doronic de Clusius	1917	R
<i>Draba incana</i> L.	Drave blanchâtre	1895	N
<i>Dracocephalum austriacum</i> L.	Dracocéphale d'Autriche	2003	N
<i>Drosera longifolia</i> L.	Rossolis à longues feuilles	2003	N
<i>Drosera rotundifolia</i> L.	Rossolis à feuilles rondes	2003	N
<i>Epipactis microphylla</i> (Ehrh.) Sw.	Epipactis à petites feuilles	2003	R
<i>Epipogium aphyllum</i> Sw.	Epipogon sans feuilles	2003	N

Espèces végétales protégées connues en Savoie

<i>Erica carnea</i> L.	Bruyère des neiges	2003	R
<i>Eriophorum gracile</i> Koch ex Roth	Linaigrette grêle	2003	N
<i>Eryngium alpinum</i> L.	Chardon bleu des Alpes	2003	N
<i>Euphorbia palustris</i> L.	Euphorbe des marais	2003	R
<i>Festuca pulchella</i> Schrad.	Fétuque jolie	2003	R
<i>Festuca valesiaca</i> Schleich. ex Gaudin	Fétuque du Valais	2003	R
<i>Gagea arvensis</i> (Pers.) Dumort.	Gagée des champs	2003	N
<i>Gagea lutea</i> (L.) Ker Gawler	Gagée jaune	2003	N
<i>Gentiana utriculosa</i> L.	Gentiane à calice renflé	2003	N
<i>Gratiola officinalis</i> L.	Gratiola officinale	2003	N
<i>Gymnadenia odoratissima</i> (L.) Rich.	Gymnadénie odorante	2003	R
<i>Herminium monorchis</i> (L.) R. Br.	Herminium à bulbe	2003	R
<i>Hierochloë odorata</i> (L.) P. Beauv.	Hierochloë odorant	2000	N
<i>Horminum pyrenaicum</i> L.	Hormin des Pyrénées	2003	R
<i>Hottonia palustris</i> L.	Hottonie des marais	1895	R
<i>Hydrocharis morsus-ranae</i> L.	Hydrocharis des grenouilles	2003	R
<i>Hydrocotyle vulgaris</i> L.	Écuelle d'eau	2003	R
<i>Hypericum androsaemum</i> L.	Millepertuis androsème	2003	R
<i>Inula helvetica</i> Weber	Inule de Suisse	2003	R
<i>Iris aphylla</i> L.	Iris sans feuilles	2003	N
<i>Juncus anceps</i> Laharpe	Jonc aplati	2003	R
<i>Juncus arcticus</i> Willd.	Jonc arctique	2003	R
<i>Juniperus thurifera</i> L.	Genévrier thurifère	2003	R
<i>Kobresia simpliciuscula</i> (Wahlenb.) Mack.	Kobrésie simple	2003	R
<i>Koeleria cenisia</i> Reut. ex E. Rev.	Koelérie du mont Cenis	2003	R
<i>Lappula deflexa</i> (Wahlenb.) Ces.	Bardanette réfléchie	2003	R
<i>Laserpitium prutenicum</i> L.	Laser de Prusse	2003	R
<i>Lathyrus palustris</i> L.	Gesse des marais	2003	R
<i>Leonurus cardiaca</i> L.	Agripaume cardiaque	1928	R
<i>Leucojum aestivum</i> L.	Nivéole d'été	1995	N
<i>Leuzea rhapontica</i> (L.) Holub	Rhapontique des Alpes	2003	N
<i>Linnaea borealis</i> L.	Linnée boréale	2003	N
<i>Liparis loeselii</i> (L.) Rich.	Liparis de Loesel	2003	N
<i>Littorella uniflora</i> (L.) Asch.	Littorelle à une fleur	1894	R
<i>Ludwigia palustris</i> (L.) Elliott	Isnardie des marais	2003	R
<i>Lycopodiella inundata</i> (L.) Holub	Lycopode inondé	2003	N
<i>Lythrum hyssopifolia</i> L.	Lythrum à feuilles d'hysope	1995	R
<i>Marsilea quadrifolia</i> L.	Marsilée à quatre feuilles	XIXe siècle	N
<i>Matthiola valesiaca</i> J. Gay ex Boiss.	Matthiole buissonnante du Valais	2003	R
<i>Najas marina</i> L.	Naïade marine	2003	R
<i>Najas minor</i> All.	Petite naïade	2003	R
<i>Oenanthe fistulosa</i> L.	Oenanthe fistuleuse	1928	R
<i>Onobrychis arenaria</i> (Kit. ex Willd.) DC.	Sainfoin des sables	À confirmer	R
<i>Ophioglossum vulgatum</i> L.	Langue de serpent	2003	R
<i>Orchis coriophora</i> L.	Orchis punaise	2003	N
<i>Orchis laxiflora</i> Lam. subsp. <i>laxiflora</i>	Orchis à fleurs lâches	2003	R
<i>Orchis laxiflora</i> Lam. subsp. <i>palustris</i> (Jacq.) Bonnier & Layens	Orchis des marais	2003	R
<i>Orchis spitzelii</i> Saut. ex Koch	Orchis de Spitzel	1994	N
<i>Ornithogalum nutans</i> L.	Ornithogale penchée	2003	R
<i>Orobanche alsatica</i> Kirschl.	Orobanche d'Alsace	1928	R
<i>Orobanche laevis</i> L.	Orobanche lisse	1928	R
<i>Oxytropis fetida</i> (Vill.) DC.	Oxytropis fétide	2003	R
<i>Pedicularis recutita</i> L.	Pédiculaire tronquée	2003	N
<i>Pilularia globulifera</i> L.	Pilulaire à globules	XIXe siècle	N
<i>Pinguicula grandiflora</i> Lam.	Grassette à grandes fleurs	2003	R
<i>Poa glauca</i> Vahl	Pâturin glauque	1928	R
<i>Poa palustris</i> L.	Pâturin des marais	À confirmer	R
<i>Potamogeton acutifolius</i> Link	Potamot à feuilles pointues	1895	R
<i>Potamogeton alpinus</i> Balb.	Potamot des Alpes	2003	R
<i>Potamogeton filiformis</i> Pers.	Potamot filiforme	1928	R
<i>Potentilla delphinensis</i> Gren. & Godr.	Potentille du Dauphiné	2003	N
<i>Potentilla prostrata</i> Rottb. subsp. <i>floccosa</i> Soják	Potentille blanche	2003	R
<i>Primula auricula</i> L.	Oreille d'ours	2003	N
<i>Primula pedemontana</i> E. Thomas ex Gaudin	Primevère du Piémont	2003	N
<i>Pulicaria vulgaris</i> Gaertn.	Herbe de Saint-Roch	1917	N
<i>Pulsatilla halleri</i> (All.) Willd.	Anémone de Haller	2003	N
<i>Pyrola chlorantha</i> Sw.	Pyrole verdâtre	2003	R
<i>Pyrola media</i> Sw.	Pyrole intermédiaire	2003	R
<i>Ranunculus lingua</i> L.	Renoncule grande douve	2003	N
<i>Ranunculus sceleratus</i> L.	Renoncule scélérate	2003	R

Espèces végétales protégées connues en Savoie

<i>Rhynchospora alba</i> (L.) Vahl	Rynchospore blanc	2003	R
<i>Rumex maritimus</i> L.	Oseille maritime	2003	R
<i>Salix breviserrata</i> Flod.	Saule à dents courtes	2003	N
<i>Salix glaucosericea</i> Flod.	Saule glauque	2003	R
<i>Salix helvetica</i> Vill.	Saule de Suisse	2003	N
<i>Salvia aethiopsis</i> L.	Sauge d'Ethiopie	2003	R
<i>Saponaria lutea</i> L.	Saponaire jaune	2003	N
<i>Saussurea discolor</i> (Willd.) DC.	Saussurée à feuilles discolores	XIXe siècle	R
<i>Saxifraga diapensoides</i> Bellardi	Saxifrage fausse-diapensie	2003	R
<i>Saxifraga muscoides</i> All.	Saxifrage fausse-mousse	2003	N
<i>Saxifraga mutata</i> L.	Saxifrage variable	2003	N
<i>Saxifraga seguieri</i> Spreng.	Saxifrage de Séguier	1928	R
<i>Saxifraga valdensis</i> DC.	Saxifrage de Vaud	2003	N
<i>Scheuchzeria palustris</i> L.	Scheuzérie des tourbières	2003	N
<i>Schoenoplectus mucronatus</i> (L.) Palla	Schoenoplectus mucroné	2000	R
<i>Schoenus ferrugineus</i> L.	Choin noirâtre	2003	N
<i>Scirpus pumilus</i> Vahl.	Scirpe nain	2003	N
<i>Sedum villosum</i> L.	Orpin velu	2003	R
<i>Selaginella helvetica</i> (L.) Spring	Sélaginelle helvétique	1928	R
<i>Senecio halleri</i> Dandy	Sénéçon de Haller	2003	R
<i>Senecio paludosus</i> L.	Sénéçon des marais	2003	R
<i>Sesleria ovata</i> (Hoppe) A. Kern.	Seslérie ovale	2003	R
<i>Silene suecica</i> (Lodd.) Greuter & Burdet	Silène de Suède	2003	R
<i>Sparganium emersum</i> Rehmman	Rubanier émergé	1928	R
<i>Sparganium minimum</i> Wallr.	Petit rubanier	2000	R
<i>Spiranthes aestivalis</i> (Poir.) Rich.	Spiranthe d'été	2003	N
<i>Swertia perennis</i> L.	Swertie vivace	2003	R
<i>Teucrium scordium</i> L.	germandrée d'eau	2003	R
<i>Thalictrum simplex</i> L.	Pigamon simple	2003	R
<i>Thelypteris palustris</i> Schott	Thélyptéris des marais	2003	R
<i>Thesium linophyllum</i> L.	Thésium à feuilles de lin	2003	R
<i>Thysselinum palustre</i> (L.) Hoffm.	Peucédan des marais	2003	R
<i>Tofieldia pusilla</i> (Michx.) Pers.	Tofieldie boréale	2003	N
<i>Trichophorum alpinum</i> (L.) Pers.	Scirpe de Hudson	2003	R
<i>Trientalis europaea</i> L.	Trientale d'Europe	2003	N
<i>Trifolium saxatile</i> All.	Trèfle des rochers	2003	N
<i>Trochiscanthes nodiflora</i> (All.) Koch	Trochiscanthe nodiflore	2003	R
<i>Tulipa aximensis</i> Jord. ex Baker	Tulipe d'Aime	XIXe siècle	N
<i>Tulipa billietiana</i> Jord.	Tulipe du cardinal Billet	2003	N
<i>Tulipa clusiana</i> DC.	Tulipe de De l'Écluse	XIXe siècle	N
<i>Tulipa didieri</i> Jord.	Tulipe de Didier	1996	N
<i>Tulipa marjolleti</i> Perrier & Songeon	Tulipe de Marjollet	XIXe siècle	N
<i>Tulipa mauriana</i> Jord. & Fourr.	Tulipe de Maurienne	2003	N
<i>Tulipa montisandrei</i> J. Prudhomme	Tulipe du Montandré	2003	N
<i>Tulipa raddii</i> Reboul	Tulipe précoce	2003	N
<i>Tulipa sarracenicica</i> Perrier	Tulipe des sarrazins	2003	N
<i>Tulipa sylvestris</i> L. subsp. <i>sylvestris</i>	Tulipe sauvage	2003	N
<i>Typha minima</i> Funck	Petite massette	2003	N
<i>Utricularia minor</i> L.	Petite utriculaire	2003	R
<i>Utricularia vulgaris</i> L.	Utrriculaire commune	À confirmer	R
<i>Vaccinium microcarpum</i> (Turcz. Ex Rupr.) Schmalh.	Airelle à petits fruits	2003	R
<i>Valeriana celtica</i> L.	Nard celtique	2003	N
<i>Valeriana salinca</i> All.	Valériane des débris	2003	R
<i>Viola elatior</i> Fr.	Violette élevée	2003	N
<i>Viola pinnata</i> L.	Violette à feuilles pennées	2003	N

Liste des participants

136ème Session SBF

05-10/07/2004

M.	ARMAND	Michel
M.	AUROUSSEAU	Pierre
Melle	ASTIÉ	Christiane
Melle	ASTIÉ	Monique
M.	BEGEL	Pierre
M.	BESSE	Jacques
M.	BIGOT	Claude
M.	BLANCHEMAIN	Joël
M.	BODIN	Christophe
Mme	BONNET	Elisabeth
M.	BOUCHET	Philippe
Mme	CHARDON	Suzanne
M.	CHARPIN	André
M.	De CLOCK	Bernard
Mme	De CLOCK	Gabrielle
M.	DELAHAYE	Thierry
M.	DELAIGUE	Michel
M.	DELPECH	René
Mme	DEMEULANT	Jeannine
Mme	DREGER	Françoise
Mme	DREUX	Jacqueline
M.	DREUX	Philippe
M.	DUPONT	Frédéric
M.	DUPONT	Philippe
Mme	ESTIVAL	Emilie
Melle	FAVRE	Elisabeth
M.	FOURNIER	Emmanuel
Mme	GALTIER	Anne-Marie
M.	GALTIER	Justin
M.	GIAZZI	Jean-Paul
M.	GUILLOT	Jean
M.	GUITTONNEAU	Guy-Georges
Mme	HERBAULT	Christiane
Melle	JORY	Marie-Lise
M.	LAVAGNE	André
Mme	LAVAGNE	Gilberte
M.	LECLERC	Jean-Claude
Mme	MAGNOULOUX	Monique
Mme	MAYER	Chantal
M.	MERAL	Jean-Pierre
M.	MISSET	Claude
Mme	PEPIN	Claude
M.	PITOT	Jean-Pierre
Melle	MOLLET	Anne-Marie
Melle	RABIER	Simone
M.	ROUVIERE	Maurice
M.	ROYAUD	Alain
M.	ROYER	Jean-Marie
M.	SARAZIN	Bruno
M.	SARRAZIN	Gérard
M.	SCHNEBELEN	Gérard
Mme	SCHNEBELEN	Madeleine
M.	SORNICLÉ	Rémy
Mme	STOECKEL	Herrade
M.	TIMBAL	Jean
M.	VALLADE	Jean