

Karta Storbäcks FVO.

Förord

Storbäcks FVO bildades den 900403. Fiskevård har av föreningen bedrivits sedan 30-talet.

Området

består del av Stora Arksjön, Lilla Arksjön, Ån mellan sjöarna, Övre del Långselån, Del Gitsån, Hundsjön, Kultjärnen samt arrende Tjänar inom Kronoparken Arksjöberget (se karta)

Medlem i föreningen är ägarna till fastighet som har Fiskerätt och som löser fiskerättsbevis. Föreningens verksamhet styrs av stadgar som upprättades vid bildandet. Styrelsen föreslår att en fiskeplan för 5 år skall upprättas, vilken skall tas upp till beslut på årsstämman 2016. Att föreningens plan förutsätter att medel och arbetskraft finns för att utförande skall kunna ske.

Fiskeplanens syfte

Denna verksamhetsplan för Storbäcks FVO omfattar en beskrivning av nuläget. Verksamhetsplan är ej fullständigt. Planen kommer att vara ett levande dokument som kan ändras i samband med föreningens årsstämma. Ekonomi och personella resurser kommer att uppdateras till nästa beslutsdatum. Syftet med denna verksamhetsplan består i att främja ett uthålligt fiske för fritid/ husbehov, samt upprätthålla en god status för möjlighet till fiske för rekreation och turism.

Negativ Påverkan på Fisket.

Det som har påverkat fisket i området är främst vattenkraftutbyggnaden samt även det fiske som skett under åren. Samt överfiske.

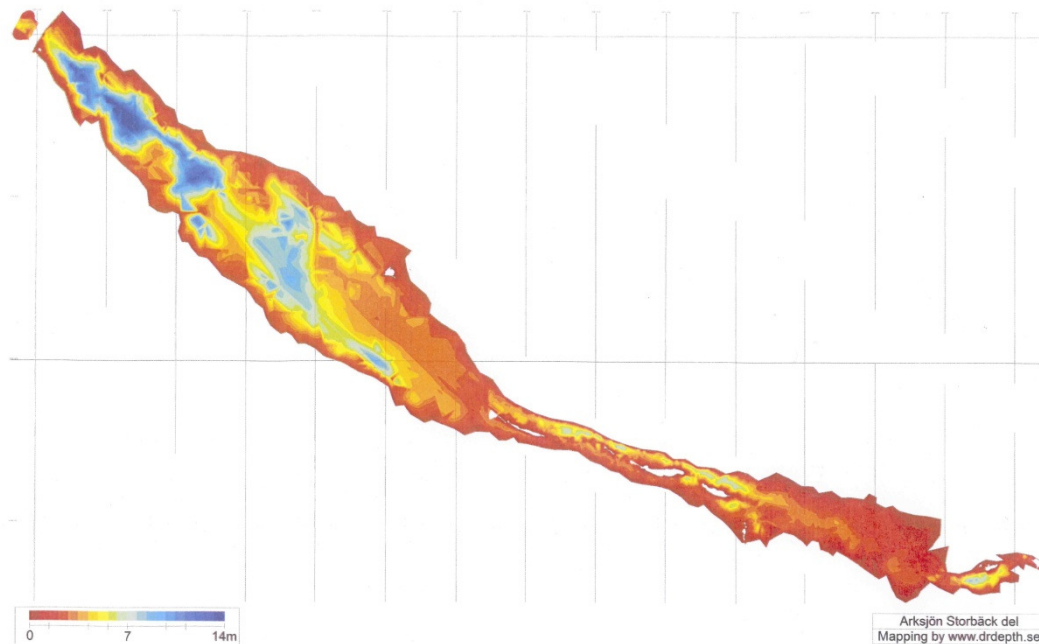
Fiskevårdsområdesföreningens åtgärder fram till i dag är,

Översyn och förändringar av fiskeregler, med att fokus på att skydda områden i Stora Arksjön från nätfiske. Att upprätta skyddad zon i strömmande vatten mellan Stora Arksjön och Lilla Arksjön (Nedan kallad Arksjöån), Att dygnskort gäller 00.00 - 24.00 med syfte att underlätta fiskekontroll. Utbildning av fisketillsyningsmän samt utsättningar av fisk.

Fiskevårdsområdets plan för tiden 2016-2021.

Att beslut om fiskevårdsplan tas på ordinarie fiskestämma 2016.
Att ytterligare beslut tas för att freda Stora Arksjön från Nätfiske.
Att översyn/ utvärdering av flugfiskesträcka I Arksjöån görs.
Att ev. Nya områden med fiskeförbud införs.
Att till viss del återställa långselån.
Frågan om minimitappning i korpån bör drivas på kommunal nivå.
Att fisket anpassas till vattnens reproduktionsförmåga.
Att nyttjandet sker utifrån fiskeresursen.
Att genom samordning regler mellan fiskevårdsområden öka attraktionskraften.
Att översyn av grunddammar bör göras.
Att samsyn om fiskeregler, flottledsrensning träffas mellan Storbäcks FVO och Höglands fiskevårdsområde gällande sträcka Långselån med samägande.
Verka för att gemensamma regler för kommunen upprättas för Fisketillsyn.

Stora Arksjön



Bestånd, öring, harr aborre, gädda, sik samt lake.

Bestånd som prioriteras är Harr och Öring.

Historik, föreningens fiskeförbud mellan sjöarna har medfört att ett mycket gott bestånd av harr har skapats i Arksjön och mellan Sjöarna. Öringen har däremot minskat i storlek i stora Arksjön. Nätförbud har även införts från Sandholmens södra spets i öster till kronans rågång i väster. Årliga utsättningar.

Beslut stämman 2016

Fiskeregler/skyddade områden
Under bearbetning.

Lilla Arksjön

Bestånd, öring, harr aborre, gädda, sik samt lake.

Beslut stämman 2017

Arksjön



Arksjön Beslut till stämman 2016

lägga ut block och stenar, breddat vattendraget till ursprunglig bredd samt återskapat naturliga och variationsrika strukturer. Stämman 2015 beslöt att öppna sträckan för flugfiske Catch and release sommaren 2015.

Området bör hanteras varsamt.

Beslut om Återställning av sträcka samt fastställa regler för sträckan.

Åtgärder i samråd Kommunen, Markägare.

A område som bör återställas.

B Fors tänkbar lekplats

C Fors tänkbar lekplats

D (kvarnforsen) Område som bör återställas.

E Grunddam Stora Arksjön, uppföljning höjd grunddamm bör göras.



Långselån.

Bestånd, Öring Harr

Historik, Föreningen har ändrat regler samt diskuterat ev. Fredning av vissa sträckor.

Ansökan om medel för flottledsrensning, biotopvårdsåtgärder har sökts under 2015. Grunddamm i anslutning kraftlinje, se bilaga 1

Beslutsförslag Stämman 2016

Översyn fiskeregler samt att lägga ut block och stenar, breddat vattendraget till ursprunglig bredd samt återskapat naturliga och variationsrika strukturer.

Fiskeregler.

Åtgärder i samråd Kommunen, Markägare avsende Sträcka A.

Gitsån

Bestånd Öring och Harr.

Beslutsförslag Stämman 2017

Kronoparken arksjöberget.

Bestånd Öring, Bäckeröding. Röding och Aborre.

Beslutsförslag Stämman 2017

Ö Hundsjön

Bestånd Fjällröding, utsatt yngel tidigare.

Beslutsförslag Stämman 2016

Fiskeregler, Utsättning.

Kulltjärnen

Bestånd fjällröding och Öring Utsatt yngel-2 år.

Beslutsförslag Stämman 2016

Fiskeregler, utsättning.

Beslut stämman 2017, förslag tillgänglighets anpassning

Bilaga 1. 2 sidor



Dabbsjö Kraftverk Höjning av grunddammarna i Lill-Arksjön samt Storinget i Långseleån Dorotea Kommun

På uppdrag av Statkraft Sverige AB har EMKAB utfört utsättning, byggledning samt inmätning vid restaureringen av grunddammarna vid Lill-Arksjön samt Storinget i Långseleån.

Vid kontroll mätningen 2012 konstaterades att grunddammen i Lill-Arksjön hade medelhöjden +353,6 mot fastslagen nivå från vattendomen på +353,8.

I Storinget konstaterades medelnivån vara +293,9 mot ursprunglig nivå +294,0.

Vid utsättning och inmätning användes befintliga fixar för varje grunddamm enligt beskrivning nedan samt redovisning från EMKAB:s mät rapport daterad 2012-11-16.

Eftersom befintligt rent stenmaterial användes vid restaureringen, konstaterades ingen grumling nedströms trösklarna.

Entreprenaden utfördes av Cliffon under slutet av juli månad 2014 efter en längre torrperiod med osedvanligt låg vattenföring.

Lill-Arksjön, utgångshöjd SMHI:s fix +353,77.

Tröskels längd	50 m.
16 mätpunkter kontrollerades.	Ca 3 m mellan punkterna
Tröskels medelhöjd är +353,9	Högsta nivå +353,92. Lägsta nivå +353,81
Ursprunglig nivå +353,8.	

Vid **Storinget** utgick mätningen från den nya fixpunkten (2012) med nivån +294,90.

Tröskels längd	45 m.
14 mätpunkter kontrollerades.	Ca 3 m mellan punkterna
Tröskels medelhöjd är +294,1	Högsta nivå +294,12. Lägsta nivå +294,00.
Ursprunglig nivå +294,0.	

Grunddammarna höjdes medvetet mot ursprungliga nivåer för att säkerställa att en viss sättning skall kunna ske över tid.

Höjningen av trösklarna påverkar uppströms vattenytor marginellt p.g.a. grunddammarnas vattengenomsläpplighet i det förhållandevis grova stenmaterialet.

Enligt tidigare erfarenheter påverkas grunddammarna av drivas vid höga flöden under våren, varvid en kompletterande kontroll av nivåerna på trösklarna bör ske efter vårfloden 2015.

2014-07-25

Lars Eriksson
EMKAB



Dabbsjö Kraftverk Grunddammar Långseleån

På uppdrag av Statkraft Sverige AB har EMKAB utfört en kontrollmätning av fixar samt nivåer på grunddammarna i Långseleån. Underlag för mätningarna har varit fixbeskrivningar samt uppgifter om grunddammarnas tröskelhöjder från Vattendomen, Statens Vattenfallsverk, ÄVF samt dåvarande ägare BÅKAB. Arbetet utfördes under augusti – oktober 2012.

Vid mätningen användes GPS/RTK, alltså GPS uppkopplad mot Lantmäteriets basstationer via GSM- modem. I moderna fältdatorer finns inte RH 00 att tillgå som tillval av höjdsystem vid mättningsarbetet, utan mätningen utfördes i RH 70 som sedan transformerades om till RH 00. För att kontrollera differensen mellan RH 00 och RH 70 kontaktades Lantmäteriet om fixar i området med höjder angivna i båda systemen. Fix nr. 226*1*3003 efter Borgavägen, strax uppströms vägbron vid Krokå, finns samtliga höjdsystem angivna. Det konstateras att skillnaden mellan RH 00 och RH 70 (landhöjningen i västra delen av Dorotea Kommun från år 1900 till 1970) är 62 cm.

Vid inmätningen av SMHI:s fix vid Lillarsjön konstaterades en differens på 13 cm mot förväntade dryga 60 cm. För att kontrollera att differensen var den samma kontrollerades fixarna i Storarksjön, Storinge och Strycka. Samma differens, 13 cm konstaterades.

År 2009 gjorde EMKAB en utredning åt Regleringsföretagen angående höjdsystemen mellan Ormsjön och Rörströmssjön. Arbetet utfördes med statisk GPS-mätning, vilket innebär att satellitrådata insamlas över en känd fix under 5-8 timmars tid och som efterberäknas med stor noggrannhet både i plan och höjd. Det framkom att differensen mellan RH 70 och Ormsjöns och Rörströmssjöns höjdsystem är 13 cm, alltså samma skillnad som konstaterats mellan RH 70 och fixarna nedströms Tvärsele i Långseleån.

I Bredsele hittades en fix på vänster strand i förlängningen av tröskeln som enligt handskrivet protokoll skall ha höjden +292,83 och enl. beskrivning vara "Topp i bergparti intill stranden, på vänster sida, ca 60 m nedan Barack". Enligt angiven höjd skall fixen ligga ca 1,8 m över tröskeln, vilket den inte gör. Vid kontroll av nivåerna på tröskeln konstateras att fixen ligger ca 0,8 – 1,0 m över befintlig tröskelhöjd.

Om den angivna +höjden skulle stämma skall tröskeln ligga ca 1 m lägre än den gör idag, vilket inte är sannolikt.

Vid inmätningen av fixen (enligt tidigare beskrivning av Ormsjöns höjdsystem), skall fixen ha höjden +292,00 och inte +292,83.

Orsakerna till detta är endast spekulationer. Kan vara en felräkning, felskrivning eller en annan fix som inte är beskriven.

Med stor sannolikhet har grunddammarna från Bredsele upp till Storarksjön, utgått från höjdsystemet i Ormsjön och Rörströmssjön, medan grunddammen i Tvärsele utgått från Dabbsjöns RH 00 system, med tanke på närheten till tunnelintaget och Dabbsjöns höjdsystem. Samma differens, mellan RH 70 och RH 00, (62 cm) har vid tidigare mätningar konstaterats för Dabbsjö Krv huvudfix.