



# **Sorundanet Nynäshamns kommunparti**

Kommunstyrelsen  
Nynäshamns kommun

Västerby 2021-03-18

## **Särskilt yttrande gällande Översiktsplan: inriktningsbeslut**

### **Bakgrund**

En ny översiktsplan är under framtagande för att ersätta den nuvarande översiktsplanen från 2012. Vi anser att förslaget till översiktsplan ännu inte är tillräckligt färdigt för att kunna gå ut på samråd. Text om Landfjärdens utveckling saknas till exempel och ett mål för den långsiktiga befolkningsutvecklingen saknas, vilket är viktiga delar i översiktsplanen. En översiktsplan ska framför spegla en politisk inriktning och därför är det också viktigt att de politiska partiernas synpunkter arbetas in i det nya förslaget till översiktsplan. Enligt vår tidigare erfarenhet har det inte funnits så stort utrymme att göra ändringar i översiktsplanen när den väl har gått ut på samråd och därför anser vi att den behöver bearbetas ytterligare med de politiska partiernas synpunkter innan förslaget till översiktsplan blir en samrådshandling.

### **Yrkande**

Vi yrkar enligt följande:

1. Återremiss för översiktsplanen för att de politiska partiernas synpunkter ska inarbetas i förslaget till översiktsplan och att förvaltningen återkommer med ett nytt förslag till kommunstyrelsen.
2. Vi yrkar att målet för den långsiktiga befolkningsutvecklingen är 1,1%.
3. Utvecklingsalternativ 3: Landfjärden och området i närheten utvecklas med flera hundra nya bostäder och kommunalt VA och vägar.
4. Avslag till att ge förvaltningen i uppdrag att fortsätta arbetet med ett samrådsförslag och tillhörande konsekvensbeskrivning.

För Sorundanet Nynäshamns kommunparti

Lena Dafgård  
Ledamot i Kommunstyrelsen,  
i Barn- och utbildningsnämnden,  
samt i Kommunfullmäktige

## **Bilaga 1 - "Översiktsplan: utkast för inriktningsbeslut" med våra kommentarer**

---

**Sorundanet Nynäshamns kommunparti**

Västerby byväg 1, 137 94 NORRA SORUNDA

Tel 0708-92 17 50, kontakt@sorundanet.se





## Översiktsplan: utkast för inriktningsbeslut

Det här dokumentet är ett utkast till ny översiktsplan. Utkastet ska ligga till grund för dialog inom och mellan de politiska partierna samt förvaltningarna. Det är fortfarande under arbete och inte ett färdigt dokument. Arbetet har fokuserat på de stora dragen: de mål, strategier, riktlinjer och teman som bedömts som viktigast för ett inriktningsbeslut. När ett sådant beslut är fattat kommer förvaltningen att arbeta vidare med ett samrådsförslag med konsekvensbeskrivning. Därefter återkommer förslaget för politiskt beslut om utställning av ett samrådsförslag. Även under samrådet får de politiska partierna möjlighet att lämna yttranden.

Planen utgår ifrån den nu gällande översiktsplanen, med uppdateringar utifrån förändrade förutsättningar. Riktlinjer har förändrats där de visat sig oanvändbara eller där den politiska viljan har förändrats. Vissa kapitel är omarbetade från grunden, andra har i stort samma innehåll som i den tidigare planen.

Många av de beskrivande texterna om till exempel befintliga naturreservat eller verksamhetsområden från den tidigare översiktsplanen har utelämnats och ska istället finnas länkade i översiktsplanens webbversion med tillhörande karta. Delar av utkastet ska på samma sätt flyttas till bilagor, men är inkluderade här för att ge ett så fullständigt beslutsunderlag som möjligt. Kartmaterial tas fram till samrådsversionen, utkastet innehåller bara några grundläggande tematiska kartor. Den digitala versionen arbetas fram för att vara färdig inför antagandet. Dokumentets struktur och uppbyggnad kommer också att förändras under den fortsatta processen. Kommentarer om utkastet och om pågående arbete finns i klamrar, markerade med blå text: [\[kommentar\]](#). Vissa tematiska områden ska särskilt ses över i det fortsatta arbetet. En ny naturvärdesinventering levereras i början av året och ska utgöra underlag för en översyn av grönstruktur och förslag till skyddade områden. En inventering av kulturmiljöerna i Sorunda och Ösmo har också genomförts och både beskrivningar och riktlinjer ska ses över.

Förutom utkastet kommer två separata men relaterade rapporter att presenteras under januari. Den ena handlar om utvecklingsmöjligheterna i Landfjärden och är tänkt som underlag för ett beslut om inriktning för ortens utveckling.

Den andra handlar om takten i befolkningsökningen och dess påverkan på kommunens investeringskostnader över kommande år. Tillsammans med uppgifter om bostadsförsörjningen ska rapporten utgöra underlag för ett inriktningsbeslut om målsättning för befolkningsökningen på sikt.

<b>Översiktsplan: utkast för inriktningsbeslut</b>	<b>1</b>
<b>Översiktsplanens roll</b>	<b>4</b>
<b>Översiktsplanens mål</b>	<b>5</b>
Delmål 1: En stark tillväxtkommun	6
Delmål 2: Goda livsmiljöer	8
Delmål 3: En klimatsmart och ekosystemvänlig utveckling	9
<b>Utvecklingsstrategier</b>	<b>10</b>
Strategi 1: en bärkraftig Ortsstruktur	11
Strategi 2: ett hållbart stads- och ortsliv	13
Strategi 3: Levande landsbygd och skärgård	14
<b>Orterna, landsbygden och skärgården</b>	<b>16</b>
Nynäshamn	17
Ösmo	19
Sunnerby och Spångbro	21
Segersäng	23
<b>De mindre tätorterna</b>	<b>25</b>
Grödbby	25
Stora Vika	26
Landfjärden	28
<b>Landsbygd och skärgård</b>	<b>29</b>
Utvecklingsmöjligheter och ny bebyggelse	31
<b>Del 2: Allmänna intressen, riksintressen, kommunens riktlinjer</b>	<b>35</b>
<b>Bostäder</b>	<b>36</b>
<b>Transporter och hållbart resande</b>	<b>37</b>
<b>Näringsliv</b>	<b>39</b>
Verksamhetsmark och lokaler	40
Handel och annan kommersiell service	42
Arbetskraft och kompetens	43
Besöksnäring	44
<b>Grön- och blåstruktur</b>	<b>45</b>
Grönstruktur	45
Blåstruktur	52
Skyddade och skyddsvärda natur- och vattenområden	58
Skyddsvärda områden	58

<b>Social hållbarhet</b>	<b>64</b>
Riktlinjer för Social hållbarhet	64
Platsens betydelse för folkhälsan	64
Jämställdhet	65
Barns perspektiv	66
Trygghet	66
Tillgänglighet	66
Social inventering som utgångspunkt	67
<b>Klimatpåverkan och klimatanpassning</b>	<b>69</b>
Klimatsmart byggande	69
Klimatanpassning	70
<b>Teknisk försörjning</b>	<b>76</b>
Vatten-och avloppsförsörjningssystem	78
Energiförsörjning	81

## Översiktsplanens roll

Översiktsplanen är det centrala dokumentet för att visa kommunens långsiktiga vilja för samhällsbyggandet. Den ska ge vägledning i beslut om hur mark- och vattenområden ska användas samt i utveckling och bevarande av den byggda miljön.

Sedan översiktsplanen antogs 2012 har förutsättningarna förändrats på flera sätt. Stora detaljplaner för stadsutveckling och bostadsbyggande har antagits, bland annat i stadsdelen Telegrafan i Nynäshamn och i Källberga. Byggandet av Norviks hamn ger kommunen en central roll i hela regionens godsförsörjning och ställer nya krav på infrastrukturen. En ny regional utvecklingsplan, RUF5 2050 har antagits, med nya mål och strategier.

### Planering till 2040 med en utblick mot 2060

Översiktsplanen har två tidsperspektiv, där det främsta är det kortare perspektivet på ungefär 20 år, fram till 2040. Det tidsperspektivet utgör den så kallade planperioden och är inriktad på genomförande. Planen pekar ut områden för att möta bostadsbehovet och för utveckling av olika verksamheter under planperioden. I vissa delar av planen finns även en utblick mot 2060 som ger en tänkbar inriktning för kommunens långsiktiga arbete.

### Relaterade planer, strategier och mål

Under framtagande

## Översiktsplanens mål

Det övergripande målet för översiktsplanen är att bidra till en hållbar utveckling i enlighet med FN:s globala hållbarhetsmål, Agenda 2030. Det betyder att den fysiska planeringen bidrar till förbättrad folkhälsa, goda utbildningsmiljöer, jämställdhet, rent vatten, ökad andel förnybar energi, främjande av näringsliv, tillförlitlig infrastruktur och transportsystem, säkerställande av bostadsproduktion, minskad klimatpåverkan, skydd av havet samt livskraftiga ekosystem. Det ligger även helt i linje med Södertörns kommunernas gemensamma vision om att skapa livskvalitet och en långsiktig hållbar utveckling, samt med visionen i mål och budget om en sammanhållen, levande och stolt kommun med möjligheter för alla. Översiktsplanens inriktning ska därför styra kommunens arbete för att bidra till de **tre delmålen**.<sup>1</sup>

- En stark tillväxtkommun
- Goda livsmiljöer
- En klimatsmart och ekosystemvänlig utveckling

De tre delmålen är inriktningsmål som ska styra arbetet för att uppnå det övergripande målet. Hur målen ska nås förtydligas i översiktsplanens samhällsbyggnadsstrategier och genom de riktlinjer som finns i planens samtliga kapitel.

---

<sup>1</sup> Vem har bestämt dem? Är de politiskt beslutat och i så fall, i vilken instans?

## Delmål 1: En stark tillväxtkommun

Nynäshamn ska vara en dynamisk kommun som främjar innovationer och där människor vill starta och utveckla verksamheter. Kommunen ska ha hög sysselsättning, stor kunskapsintensitet och starkt entreprenörskap. Arbetsplatserna ska bli fler och tillgängligheten till övriga regionen ska öka. Proaktiv planering ska säkerställa lämplig mark för företag i goda lägen. Tillgängligheten ska vara hög, såväl inom kommunen som till övriga regionen.

Bostadsplaneringen ska anpassas så att invånarantalet kan växa i takt med målen. Med en tillräcklig planberedskap och en tydlig strategi för framtida utveckling kan kommunen bli ännu mer attraktiv både för de som vill bygga och de som vill flytta in. Tillgång till förskola, utbildning och annan samhällsservice är en förutsättning för att kommunen ska kunna växa på ett hållbart sätt.

### Nuläge, förutsättningar och utmaningar

Kommunen har drygt 28 000 invånare. Sedan år 2000 har befolkningen växt med i genomsnitt 0,9 procent per år. Totalt innebär det en ökning på 18 procent, mer än 4 000 nya invånare. Med ett stort antal bostäder i antagna och pågående detaljplaner finns utrymme för en snabbare befolkningstillväxt under kommande år. Kommunens markreserv är en viktig resurs för att säkra bostadsförsörjningen även på sikt. En hög befolkningsökning i kombination med demografiska förändringar innebär utmaningar när behovet av skolor, förskolor och äldreboenden ökar.

Invånarna är positivt inställda till att kommunen växer. Länsstyrelsens årliga medborgarundersökning visar att Nynäshamn har den största andelen som är positivt inställda till en växande befolkning i den egna kommunen. Mer än 60 procent vill se en växande befolkning i kommunen, medan en fjärdedel är emot. Kommunen är den enda i länet där en majoritet välkomnar en ökande befolkning i det egna närområdet.

Stockholms län har de senaste 20 åren fått mer än en halv miljon nya invånare och ökningen ser ut att fortsätta. Kommunerna på Södertörn beräknas växa kraftigt under planperioden. Utvecklingen av regionala stadskärnor i Flemingsberg, Haninge centrum, Södertälje och Kungens kurva-Skärholmen kommer att ge fler arbetsplatser och beslutade infrastrukturinvesteringar ger högre tillgänglighet och kortare restider.

Norviks hamn har färdigställts och tagits i bruk. Transporterna till och från hamnen medför ett ökat tryck på infrastrukturen, samtidigt som närheten till hamnen kan öka attraktiviteten för företagsetableringar. Trafiksystemet har förstärkts med bland annat motorvägens färdigställande och införandet av snabbtåg, men det finns fortfarande behov av åtgärder för att öka tillgängligheten och minska störningskänsligheten.

En stor andel av den arbetande befolkningen pendlar till arbetsplatser i övriga länet. Andelen förvärsarbetare är något högre jämfört med länet, medan arbetslösheten ligger på samma nivå. Utbildningsnivån är låg, vilket kan påverka näringslivets utveckling i

kommunen. Knappt 27 procent av medborgarna mellan 20 och 64 år har eftergymnasial utbildning, jämfört med drygt 46 procent i länet.

Regionens kraftnät är ansträngda och behöver stärkas för att möjliggöra bostadsutveckling och företagsetableringar. En förbättrad digital infrastruktur i form av **bredband och trådlösa<sup>2</sup>** nätverk är viktigt både för medborgare och företag.

---

<sup>2</sup> Fiber och 5G kanske är bättre inför framtiden. Utveckling mot digitalisering saknas i dokumentet.



## Delmål 2: Goda livsmiljöer

Samhällsbyggandet ska bidra till att skapa attraktiva utemiljöer, ett varierat utbud av bostäder och levande lokalsamhällen. Kommunens invånare ska ha tillgång till ren luft, rent vatten samt en trivsam, trygg, hälsosam och vacker miljö. Riktade satsningar i kommunens tätorter ska förbättra utbudet även för landsbygdens befolkning. Verksamhetslokaler som skola, förskola och vård- och omsorgsboende ska placeras och utformas på ett sådant sätt att de bidrar till attraktiva och levande orter.

Orternas utemiljöer ska vara trygga och tillgängliga. Trafikens negativa effekter på omgivningen i form av risker, buller, utsläpp och barriärer ska minska på sikt.<sup>3</sup>

### Nuläge, förutsättningar och utmaningar

Nynäshamns kommun har både småstad och landsbygd, långa kuststräckor och skärgårdsöar. Alla har nära till naturen och havet, samtidigt som storstaden finns runt hörnet. Bostadsbeståndet är varierat med olika bostadstyper och upplåtelseformer i olika miljöer. Invånarna känner sig i stor utsträckning trygga i sina bostadsområden jämfört med regionen i stort och en stor majoritet anser att man kan lita på människor i närområdet. Det finns dock platser i kommunen där människor upplever otrygghet, särskilt på kvällar och nätter.

Trafikens påverkan genom buller, utsläpp och olycksrisker skapar problem på vissa platser, särskilt längs väg 225.

Det finns betydande hälsoproblem i kommunen och ohälsotalen är bland de högsta i länet.

---

<sup>3</sup> Hur ska det gå till att minska trafikens negativa effekter på omgivningen i form av risker, buller, utsläpp och barriärer när vi har den ständigt ökande lastbils- och långtradartrafiken till och från Norvik? Konkreta förslag till åtgärder saknas. Vi saknar ett framtidsperspektiv med andra drivmedel än diesel och bensin.

### Delmål 3: En klimatsmart och ekosystemvänlig utveckling

Nynäshamn har ambitiösa mål för att minska utsläppen av växthusgaser.

Samhällsbyggandet är ett viktigt verktyg för att kunna nå dem och med en klimatsmart planering går det att skapa attraktiva livsmiljöer med lägre klimatpåverkan. Samtidigt behöver den byggda miljön vara tålig och motståndskraftig för att klara effekterna av ett förändrat klimat.

Med en hållbar bebyggelsestruktur minskar vi utsläppen av växthusgaser samtidigt som mindre naturmark behöver tas i anspråk. Genom att ta hänsyn till ekosystemtjänster och biologisk mångfald i all planering stärker vi samhällets motståndskraft.

#### Nuläge, förutsättningar och utmaningar

De globala utsläppen av växthusgaser fortsätter att öka. År 2019 släpptes totalt 38 miljarder ton CO<sub>2</sub>-ekvivalenter ut. Det innebär en ökning med ungefär 67 procent sedan år 1990. Sveriges utsläpp var 51 miljoner ton, en minskning med 29 procent under samma period. Nynäshamns kommun har länets högsta utsläpp av växthusgaser per capita, med 9,8 ton per invånare (2018). Om man räknar bort de verksamheter som ingår i EU:s handel med utsläppsrätter (raffinaderiet och kraftvärmeverket) ligger kommunen på 4,55 ton koldioxidekvivalenter per person och år (2018). Den siffran har minskat med 35 procent sedan år 1990. Liksom i övriga landet finns det flera orsaker bakom minskningen: uppvärmning genom oljeeldning har ersatts av mindre klimatpåverkande system, bilarna är mer bränslesnåla m.m. Statistiken tar inte hänsyn till så kallade konsumtionsbaserade klimatutsläpp som sker utomlands.

En stor del av utsläppen i kommunen kommer från transporter, framför **allt privata bilar.**<sup>4</sup> För att kunna nå målet om netto-noll-utsläpp 2045 behöver trafikens utsläpp minska. Genom att planera för minskat bilberoende kan vi öka gång-, cykel- och kollektivtrafikens andelar av resandet. För de som ändå måste åka bil behövs goda bytesmöjligheter och infrastruktur för förnybara bränslen. Kommunens många godstransporter innebär en utmaning, både för närmiljön och de totala växthusgasutsläppen. Det pågående pilotprojektet för elväg på väg 73 kan vara en delösning, liksom styrning av transporter från **väg till järnväg och sjöfart.**<sup>5</sup>

För att möta klimatförändringarna behöver samhället vara robust och motståndskraftigt. Det ställer krav på planering för att minska risker från översvämningar och andra naturhändelser. Tekniska försörjningssystem behöver klara störningar. Kommunen har stora orörda områden med höga naturvärden. Med hänsyn till ekosystem, spridningsvägar och biologisk mångfald kan vi bevara och utveckla dem samtidigt som kommunen växer.

<sup>4</sup> Vilken är källan till detta? Var finns denna statistik? Oljeraffinaderiet är inte omnämnt? Hur ser ni på utsläppen därifrån? Fler och fler bilar kommer att vara elbilar eller hybrider, men den här texten verkar utgå från dagens läge, trots att den ska ha ett framtidsperspektiv.

<sup>5</sup> Sjöfarten är ju fossilberoende och skapar därmed problem med växthusgasutsläppen. Hur tänker ni här?

## Utvecklingsstrategier

För att uppnå mål och delmål ska samhällsbyggandet följa tre grundläggande strategier: en *bärkraftig **ortsstruktur***,<sup>6</sup> ett *hållbart **stads-***<sup>7</sup> och *ortsliv* samt en *levande landsbygd och skärgård*. Strategierna visar på den övergripande inställningen till samhällsbyggandet och ska vara vägledande vid lokaliseringsprövningar, bedömningar av planbesked och andra beslut i samhällsbyggnadsprocessen. Strategierna fördjupas och förtydligas genom de riktlinjer som finns i planens övriga kapitel. Riktlinjerna visar den konkreta användningen av strategierna i olika frågor och geografiska områden.

---

<sup>6</sup> Redan för ett år sedan svarade vi på remissen om ortsstruktur och sammanfattningsvis framförde vi då att det mycket olyckligt och exkluderande att gradera orter i primär- och sekundärorter. Vem vill bo in en sekundärort? Se <https://sorundanet.se/2020-03-20/i1.html>

<sup>7</sup> Staden är per definition ohållbar eftersom den bryter kretsloppet. Staden konsumerar mer naturresurser än den producerar. Den producerar mycket restprodukter som inte enkelt kan återföras till kretsloppet.

## Strategi 1: en bärkraftig Ortsstruktur

En bärkraftig Ortsstruktur betyder att kommunen framför allt ska växa i de befintliga tätorterna.<sup>8</sup> I den översiktsplan som antogs 2012 benämns samtliga tätorter som utvecklingsorter. I planen anges att 80 procent av invånarna bor i tätorterna och att den andelen inte ska minska. Idag bor 82 procent av invånarna i de åtta tätorterna.

Den här Ortsstrukturen anger en prioriteringsordning för orternas tillväxt.<sup>9</sup> Prioriteringen ska styra kommunens planering av nya bostäder och andra funktioner. Det innebär att kommunen framför allt ska växa inom de primära orterna.<sup>10</sup> Merparten av nya bostäder fram till 2040 bör tillkomma i Nynäshamns stad och Ösmo.<sup>11</sup>

### Ortsstrukturen överensstämmer med utvecklingsstrategin i RUFSS 2050.<sup>12</sup>

Närmare beskrivningar av orternas förutsättningar, utmaningar och utvecklingsmöjligheter finns i kapitlet Orterna, landsbygden och skärgården.

### Prioritet 1:<sup>13</sup> Utveckla småstaden<sup>14</sup> Nynäshamn med förtätning och utbyggnad

Utvecklingen av Nynäshamn utgår från den fördjupade översiktsplanen som antogs 2017. Förtätning inom den befintliga strukturen, följt av utbyggnadsområden i yttre områden. Ny byggnation ska vara funktionsblandad och förstärka stadens kvaliteter, samtidigt som underlaget för handel och service förstärks. Småstadens kvaliteter och kopplingen till havet är särskilt viktiga vid ny planering. I Nynäshamn beräknas nya bostäder byggas under hela planperioden.

### Prioritet 1: Förtäta och bygg ihop Landsbygdsnoden Ösmo

Ösmo har inte fått några större tillskott av nybyggnation på lång tid, men idag pågår detaljplanering i ett större projekt som syftar till att bygga ihop ortens olika delar, skapa ett mer attraktivt centrumområde och tillföra ett stort antal bostäder. Även strax utanför Ösmo tätort, vid Källberga, finns en antagen detaljplan med mellan 600 och 700 bostäder.

Ytterligare expansion av Källberga söderut ska utredas. Ösmos roll som en nod för den omgivande landsbygden ska förstärkas genom ett större utbud av handel och service. Funktionen som bytestpunkt för kollektivtrafiken ska värnas. För Ösmo finns en fördjupad översiktsplan (2006), ett planprogram (2010) samt en strukturplan (2017). Ösmo beräknas kunna täcka en stor del av bostadsbehovet under 2020-talet.

<sup>8</sup> Detta är ett urbant perspektiv. Om hela den storstadsnära landsbygden ska få möjlighet att leva, kan man inte resonera på det här sättet.

<sup>9</sup> Redan för ett år sedan svarade vi på remissen om Ortsstruktur och sammanfattningsvis framförde vi då att det mycket olyckligt och exkluderande att gradera orter i primär- och sekundärorter. Vem vill bo in en sekundärort?  
<https://sorundanet.se/2020-03-20/i1.html>

<sup>10</sup> Detta håller vi inte med om. Det är ett urbant perspektiv och det hindrar utvecklingen på landsbygden.

<sup>11</sup> Så här kan man inte uttrycka sig i en Översiktsplan för hela kommunen. Det innebär att man vill stoppa utvecklingen på den storstadsnära landsbygden. Om man har den strategin, försvinner också all service på landsbygden såsom kollektivtrafik, skolor, förskolor m.m.

<sup>12</sup> Ortstrukturen i RUFSS 2050 är inte lämplig för vår kommun.

<sup>13</sup> Den här prioriteringsordningen visar på ett tydligt urbant perspektiv där staden är idealet och den storstadsnära landsbygden är ett problem.

<sup>14</sup> Begreppet stad finns inte längre som administrativ enhet. Det är därför olämpligt att använda det i ett officiellt dokument.

**Prioritet 2:**<sup>15</sup> Stärk och expandera serviceorterna Sunnerby-Spångbro och Segersäng. Både Segersäng och Sunnerby-Spångbro pekas ut som serviceorter i den regionala utvecklingsplanen RUF 2050.

Sunnerby och Spångbro är kommunens tredje största tätort. Orten är del av en känslig kulturmiljö och all utveckling ska ske varsamt, i samklang med befintlig bebyggelse och med hänsyn till landskapet. Ny service och företagsetableringar ska prioriteras. Grundvattentäkten Gorran är känslig för föroreningar och kan utgöra ett hinder för förtätning i befintlig struktur. Ett område där expansion av orterna kan utredas pekas ut i kapitlet orterna, landsbygden och skärgården.

Segersäng har cirka 250 bostäder, huvudsakligen i friliggande småhus. Förskola finns, men i övrigt saknas service.<sup>16</sup> Orten med omgivning utgör kommunens främsta strategiska markreserv. Här finns en lågutnyttjad<sup>17</sup> pendeltågsstation och stora obebyggda områden. Planering för verksamhetsområde vid motorvägsavfarten öster om byn har avslutats, men andra placeringar runt avfarten kan bli aktuella framöver. När behovet finns kan en exploatering väster om järnvägen tillföra ett stort antal bostäder. Det bedöms bli aktuellt tidigast år 2030.

**Prioritet 3:**<sup>18</sup> Ta vara på möjligheter i de mindre tätorterna<sup>19</sup>

I kommunens mindre tätorter Landfjärden, Grödby och Stora Vika, kan viss ny bebyggelse tillkomma i form av företagsetableringar, kompletterande bostadsbebyggelse på så kallade lucktomter och utveckling som kan stärka lokal service.

För Landfjärden finns en separat promemoria där möjliga alternativ framåt pekas ut. Den kommer att presenteras inför inriktningsbeslutet om översiktsplanen.

<sup>15</sup> Vi stödjer inte prioritetsordningen som bygger på ett tydligt urbant perspektiv och riskerar att hindra utvecklingen på den storstadsnära landsbygden.

<sup>16</sup> kommunal service.

<sup>17</sup> Varför uttrycks det som lågutnyttjad? I förhållande till vad? Så här kan man inte uttrycka sig gentemot kommunens väljare. I själva verket har antalet p-platser har ju inte räckt till och det finns behov av ytterligare p-platser. Antalet cykelställ räcker inte till på långa vägar.

<sup>18</sup> Vi stödjer inte prioritetsordningen som bygger på ett tydligt urbant perspektiv och hindrar utvecklingen på den storstadsnära landsbygden.

<sup>19</sup> Lidatorp finns inte med? Blev tätort 2010.

## Strategi 2: ett hållbart stads- och ortsliv<sup>20</sup>

Orterna ska planeras långsiktigt med en helhetssyn för att bli attraktiva och hållbara. Planeringen i tätorterna ska ske enligt följande principer:

### Inifrån och ut<sup>21</sup>

Orterna ska i första hand växa genom förtätning inom deras befintliga gränser. Tätare bebyggelse ger förutsättningar för socialt och miljömässigt levande miljöer med korta avstånd, naturlig genomströmning av människor samt goda förutsättningar för handel, service och kollektivtrafik.<sup>22</sup> Det ger i sin tur förutsättningar för trygga och tillgängliga miljöer. Täthetsgrad och bebyggelse typer ska anpassas efter orternas förutsättningar.

### Stärka

All utveckling ska utgå från tätortens, byns eller stadsdelens särprägel och bygga vidare på det som gör platsen unik. På så vis kan vi skapa orter med tydliga identiteter och bidra till en varierad bostadsmarknad. Levande centrum ska prioriteras i de större orterna. Hänsyn ska tas till kulturmiljöer och till kopplingen mellan tätorterna och deras omland. Befintliga rekreationsområden och kontakten mellan bebyggelse och natur ska beaktas i planeringen.

### Variera

Inom orterna ska det finnas en variation av bebyggelse och miljöer. Det kan handla om gammalt och nytt, olika bebyggelse typer, husvolym och upplåtelseformer, men också om en variation i de offentliga rummen. Service och handel ska blandas med bostäder.<sup>23</sup> Ge utrymme för en hög grad av variation av natur-, rekreations- och parkupplevelser från små kvartersparker<sup>24</sup> till lummiga strövområden.

### Koppla

Barriärer inom orterna ska överbryggas och olika bebyggelseområden kopplas ihop med varandra. Viktiga stråk ska få goda siktlinjer för att skapa orienterbarhet och täthet och samtidigt öka tillgängligheten. Kopplingarna mellan orter i form av vägar och kollektivtrafikförbindelser ska värnas och stärkas på sikt.<sup>25</sup>

<sup>20</sup> Vi stödjer inte prioritetsordningen som bygger på ett tydligt urbant perspektiv och riskerar att hindra utvecklingen på den storstadsnära landsbygden.

<sup>21</sup> Inifrån och ut passar möjligtvis i stora städer, men det är inte användbart i vår kommun.

<sup>22</sup> Ett mycket urbant perspektiv, som dessutom är felaktigt. Det är en gammalmodigt synsätt att staden är hållbar och landsbygden ohållbar.

<sup>23</sup> På landsbygden? Urbant perspektiv

<sup>24</sup> Mycket urbant perspektiv!

<sup>25</sup> Hur blir utvecklingen av GC-vägar?

### Strategi 3: Levande landsbygd och skärgård<sup>26</sup>

Landsbygden och skärgården<sup>27</sup> är viktiga element i kommunens identitet och skapar möjlighet att bevara och utveckla kulturlandskapet med värden för kulturmiljö, rekreation och biologisk mångfald. Med en levande landsbygd finns bättre förutsättningar att utveckla besöksnäring och lokala aktiviteter. Det ska finnas förutsättningar att bo och arbeta i mindre skala utanför tätorterna.<sup>28</sup> I den storstadsnära landsbygden finns ett stort förändringstryck och avvägningar mellan utveckling och bevarande är därför särskilt viktiga. Landsbygden och öarna<sup>29</sup> har olika potential för tillkommande bebyggelse och etablering av verksamheter beroende på bland annat landskapsförutsättningar, allmänna intressen så som riksintressen och möjlighet att lösa VA-försörjning. Med rätt förutsättningar kan landsbygdens orter utveckla bättre möjligheter<sup>30</sup> till service, kollektivtrafik och mötesplatser. En utvecklad kollektivtrafik förbättrar möjligheterna att koppla samman landsbygdens aktiviteter med tätorterna, vilket i sin tur skapar bättre förutsättningar för landsbygden.

Landsbygden utvecklas genom att följande principer tillämpas:

Sambanden mellan stadsbygd, tätorter och landsbygd behöver stärkas och utvecklas<sup>31</sup>. Genom utveckling i vissa tyngdpunkter kan landsbygdens och skärgårdens förutsättningar förbättras med bättre tillgång till service och kollektivtrafik både på land och till sjöss<sup>32</sup>. En koncentrerad utbyggnad gör också att omlandets natur- och kulturvärden kan bevaras. Ösmo, Sunnerby-Spångbro och Segersång är viktiga fokuspunkter som kan bidra till att omlandet lever. I utvecklingen av orterna<sup>33</sup> ska den omgivande landsbygdens behov vägas in och prioriteras. Det kan handla om att underlätta för den typ av serviceställen som är viktiga för landsbygdens näringar, till exempel bensinstationer, postutlämning och kontanthantering. Men även i trafikfrågor behöver landsbygdens behov lyftas. Förutsättningarna för landsbygdens befolkning<sup>34</sup> att resa kollektivt ska bibehållas<sup>35</sup>, bland annat genom att infartsparkeringar för bil och cykel bevaras och vid behov utvecklas.

I skärgården blir tillgängligheten till fungerande hamnar och bryggor en grundförutsättning för samhället att kunna utvecklas. Landsort benämns i RUFSS som en kärnö, vilket bland annat innebär att den förses med bastrafik året runt. Här bedrivs ett aktivt arbete med en modernisering och upprustning av hamnarna för att säkerställa att hamnarna kan fungera för att ta emot persontransport och gods även i framtiden. Ett sådant arbete kräver insatser från flera aktörer i samhället, och kommunen är en viktig och aktiv samarbetspart i det arbetet. Kommunen ska även fortsättningsvis vara delaktig i utvecklingsprojekt på Landsort.

#### Hållbara VA-lösningar och utvecklad digital infrastruktur

<sup>26</sup> Vi håller inte med om den här strategin där vissa delar av kommunen prioriteras framför andra. Det kommer att hindra utvecklingen på den storstadsnära landsbygden. Vi har också stora invändningar mot att levande landsbygd och skärgård behandlas i samma stycke och under samma rubrik. Det är otroligt stor skillnad mellan förutsättningarna i den storstadsnära landsbygden och i skärgården. Dessa två typer av områden behöver behandlas var för sig för att båda ska komma till sin rätt och få bästa möjligheter till utveckling.

<sup>27</sup> Hur mycket skärgård har vi egentligen i vår kommun? Vi har ett fåtal öar som är bebodda och det är ca 25 invånare i vår kommun som bor på öar.

<sup>28</sup> Så här kan man inte uttrycka sig. Det signalerar att landsbygden är som ett reservat som kan besökas. Varför begränsad omfattning? Varför ska kommunen bestämma begränsningar över landsbygden och skärgården, men inte i tätorter och i orten Nynäshamn? I en kommun ska alla behandlas på ett likvärdigt sätt.

<sup>29</sup> Vi anser absolut inte att man kan behandla dessa två samtidigt. Helt olika förutsättningar.

<sup>30</sup> T.ex. GC-vägar

<sup>31</sup> Vad är stadsbygd? Vad menas med detta?

<sup>32</sup> Se tidigare kommentarer

<sup>33</sup> De flesta som bor i orterna utom möjligtvis orten Nynäshamn upplever att de bor på landsbygden och inte i en ort.

<sup>34</sup> Att använda uttryck som "landsbygdens befolkning" känns mycket provocerande. Skulle man uttrycka sig så om invånarna i orten Nynäshamn? På det här sättet kan vi inte kommunicera med våra väljare.

<sup>35</sup> Det behöver också byggas GC-vägar och inte bara kollektivtrafik.

Hållbara lösningar för vatten och avlopp (VA) är en av de viktigaste förutsättningarna för fler permanentbostäder och bibehållen service på landsbygden och i skärgården. Kommunens VA-plan beskriver hur VA-utvecklingen ska se ut fram till år 2030. En översyn av VA-planen pågår dock parallellt med översiktsplanens framtagande.

För många på landsbygden är distansarbete en möjlighet. Detta kan minska transportbehovet och därmed klimat- och miljöpåverkan. Regeringen har som mål att alla i Sverige ska ha en god digital uppkoppling med snabb hastighet år 2025 och även att det mobila bredbandet ska vara av bra kvalitet. En stabil och snabb bredbandsuppkoppling bidrar till bättre möjligheter att kunna leva och bo var man vill och samtidigt kunna arbeta och ta del av olika samhällstjänster. Kommunen arbetar för att underlätta för de företag som bygger ut bredbandstjänster<sup>36</sup> för att de kommande åren säkerställa att alla invånare har en god bredbandsuppkoppling<sup>37</sup>.

[\[Sammanvägd plankarta ska tas fram till samrådshandlingen\]](#)

---

<sup>36</sup> Se tidigare kommentar om fiber och 5G.

<sup>37</sup> bra fiberuppkoppling eller uppkoppling med 5G med hög hastighet.



## Orterna, landsbygden och skärgården

Det här kapitlet beskriver närmare hur kommunens orter, fritidshusområden samt landsbygd och skärgård ska utvecklas för att uppnå målen för samhällsbyggandet. Samhällsbyggandet ska utgå från den inriktning som anges i kapitlet *Utvecklingsstrategier* i översiktsplanens första del. För tätorterna är strategi 1 och 2 ledande i arbetet, medan strategi 3 vägleder utvecklingen på landsbygden och i skärgården.<sup>38</sup> För vissa av orterna refereras till fördjupade översiktsplaner eller andra dokument, som ger en mer detaljerad bild av den tänkta utvecklingen.

---

<sup>38</sup> Det är mycket olika förutsättningar för landsbygden respektive skärgården och därför kan vi inte se att dessa två delar av vår kommun ska behandlas tillsammans.

## Nynäshamn

Nynäshamns stad är kommunens centralort och största tätort<sup>39</sup> med 15 000 invånare, drygt hälften av kommunens befolkning. Staden erbjuder många av småstadens fördelar, här finns en trygg miljö i kontakt med havet och närhet till allt.

- Utveckling utgår från fördjupad översiktsplan
- Växer under hela planperioden
- Potential för 2000–3000 nya bostäder fram till år 2040
- Prioritera nya arbetsplatser och förstärkt handel
- Strategiskt stadsutvecklingsläge i RUFS 2050

### Natur- och kulturvärden

Nynäshamns stadsutveckling följer i stort den första stadsplanen från 1915 som togs fram av PO Hallman och delade in staden i tre områden. I söder societetsvillor och badanläggning, egnahemsbostäder och kommersiellt centrum i mitten samt industri och arbetarkvarter i norr. Staden är kuperad, vilket ger många naturliga mellanrum i bebyggelsen. Stadens bebyggelse är av blandad karaktär. Det finns allt från villor som byggdes i början av 1900-talet till miljonprogramsområden från 1960/70-tal och nybyggda flerbostadshus.

Mycket av det gamla Nynäshamn försvann i samband med den nationella rivningsvågen i början av 1960-talet. I själva stadskärnan återstår bara några få hus som minner om den äldre staden. Dessa byggnader är viktiga att bevara för förståelsen av hur staden vuxit fram och för att en attraktiv stad består av årsringar. Mycket av det ursprungliga gatunätet, med gator som anpassats efter topografin med dess karaktäristiska bergknallar, finns fortfarande kvar.

Höga naturvärden finns främst i stadens södra och norra delar. Kåringboda och Järflotta naturreservat angränsar till staden. Lövhagen är ett mycket viktigt rekreationsområde, liksom området kring Fjättern och Nynäs Gård.

Stadens parker är viktiga för rekreation. De privata villatradgårdarna bidrar till att ge staden ett lummigt intryck och är viktiga för den biologiska mångfalden.

### Utmaningar och avvägningar

Nynäshamn har en stadsmässig struktur med blandad bebyggelse. De tre pendeltågsstationerna ger en god kollektivtrafikförsörjning och med korta avstånd mellan stadens olika funktioner finns möjligheter till hållbara och effektiva resor. Närheten till hav, naturområden och kulturmiljöer bidrar till attraktiva livsmiljöer. Det finns goda möjligheter till förtätning och staden kan växa inom sina nuvarande gränser.

<sup>39</sup> Här framträder den urbana normen som ett eftersträvt ideal mycket tydligt: stad, kommunens centralort och största tätort i samma mening. Eftersom stad inte finns som begrepp längre, se tidigare kommentar, borde det räcka med "största tätort".

Till utmaningarna hör att bevara småstadens kvaliteter med närhet, småskalig bebyggelse, närnatur och kulturvärden när den växer med ny bebyggelse.<sup>40</sup> Stadskärnans utbud av handel, restauranger, kultur och andra verksamheter behöver bevaras och utvecklas även när konkurrensen från näthandel och externa köpcentra växer. Det finns behov av att länka samman delar av staden och öka orienterbarheten, inte minst vid de viktiga entréerna. Kopplingen mellan centrum och stadens östra delar är också viktig, särskilt då området runt Sjötelegrafan växer med nya bostäder och verksamheter.

### Planering och utveckling

Nynäshamns utvecklingsmöjligheter till år 2030 beskrivs i den fördjupade översiktsplanen ([länk](#)), antagen 2017. Planen visar på möjliga lokaliseringar för mellan 1800 och 2400 nya bostäder till år 2030, mestadels inom stadens nuvarande gränser. Större stadsutvecklingsområden finns vid Telegrafan/Vaktberget i öster, Rappsta/Kvarnängen i norr samt vid Glasberget i söder. Telegrafenområdet är det första att utvecklas, med antagna detaljplaner för totalt cirka 1000 bostäder. Förutom de större områden som pekas ut i den fördjupade översiktsplanen finns möjligheter till förtätning i befintlig struktur. Till år 2040 beräknas Nynäshamn kunna växa med upp till 3000 nya bostäder.

Staden har ett behov av nya arbetsplatser för att öka dagbefolkningen och på sikt kunna minska utpendlingen. Det finns goda möjligheter för företag att etablera sig. Personintensiva och ickestörande verksamheter lokaliseras med fördel till centrum och runt pendeltågsstationerna, medan industrier och ytkrävande verksamhet lokaliseras till verksamhetsområden i stadens utkant.

Genom förtätning med bostäder och arbetsplatser får den lokala handeln ett större underlag. De offentliga miljöerna, särskilt i stadskärnan, vid pendeltågsstationerna och längs viktiga stråk, ska vara tillgängliga och attraktiva för att på sikt bli mer levande.

---

<sup>40</sup> Det är tyvärr svårt att se att Nynäshamn är en småstad med Magnolia och Fyren samt containerhamn.

## Ösmo

Ösmo är kommunens näst största ort med cirka 4000 invånare. Orten ligger mitt i kommunen, intill sjön Muskan och där de viktigaste kommunikationsstråken korsar varandra. Sydost om Ösmo, vid Källberga, finns en antagen detaljplan för mellan 600 och 700 bostäder i lantlig miljö.

- Utveckling utgår från fördjupad översiktsplan, planprogram och strukturplan
- Prioritera ökad service och handel, levande utemiljöer och mer attraktivt centrum
- Huvudort för omgivande landsbygd
- Växer under hela planperioden men särskilt under 2020-talet
- Ösmo: Potential för cirka 1 500 nya bostäder till år 2040
- Källberga: 600-700 bostäder i antagen plan, ytterligare cirka 500 i utredningsområde.

### Natur- och kulturvärden

Liksom Nynäshamn etablerades Ösmo som en direkt följd av att järnvägen byggdes. Till en början enbart som ett litet samhälle väster om kyrkan, i anslutning till järnvägsstationen. Först i början av 1950-talet började Ösmo att växa. Anledningen till detta var den planerade flytten av örlogsbasen från Stockholm till Muskö.

I anslutning till samhället finns höga natur och kulturvärden. Runt Ösmo finns stora strövområden, till exempel området kring sjön Muskan, som används för det rörliga friluftslivet (hundpromenader, ridning, scoutverksamhet, fågelskådning med mera) och den regionalt viktiga vandringsleden Sörmlandsleden passerar orten.

Den i kulturmiljöprogrammet utpekade närmiljön kring Ösmo kyrka (20:1) sammanfaller med riksintresseområdet för kulturmiljö. Miljön ska bevaras, med motiveringen att den välbevarade bebyggelsen kring Ösmo medeltida kyrka ger en bra bild, och numera sällsynt fullständig, av vilka funktioner som knöts till ett äldre sockencentrum och hur ett sådant kunde te sig. Området innehåller en av Ösmos två koncentrationer av fornlämningar från äldre järnålder. I området vid Gryt finns flera förekomster av skålgropar och i berget nära Ösmo trafikplats finns en av kommunens två förekomster av hållristningar.

### Utmaningar och avvägningar

Ösmo ligger tillgängligt med en central placering i kommunen. Kommunikationerna är goda, med närhet till väg 73, väg 225, järnväg och flera busslinjer. Med bland annat simhall, större livsmedelsbutik, bibliotek och en större skola bidrar orten med viktig service även till omgivande landsbygd.

Orten ger ett splittrat intryck och dess delar behöver kopplas ihop. Trafiksepareringen i västra Ösmo utgör en särskild utmaning vid kommande förtätning. Utemiljöerna i centrumområdet är överdimensionerade och svåra att orientera sig i. Det saknas levande gatumuljöer och kopplingen mellan centrum och stationsområdet behöver stärkas. Den kraftledning som går genom orten är visuellt störande och hindrar förtätning.

### Planering och utveckling

Planeringen av Ösmo utgår från den strukturplan som miljö- och samhällsbyggnadsnämnden antog 2018. Detaljplaneringen ska förtäta ortens centrala och södra delar. Idén är att förtäta längs Nyblevägen, som blir en **stadsgata**<sup>41</sup> och knyter ihop ortens olika delar. Hela projektet beräknas kunna tillföra mer än 1000 nya bostäder och syftar till att bygga ihop ortens olika delar med nya gator och ett tydligare centrum. Dessutom ska det tillföra handelsytor och en ny placering av Vanstaskolan, med mera. Även på andra platser i orten finns planer på förtätning.

**I samband med att regionens kraftnät ska spänningshöjas planerar Vattenfall att flytta den kraftledning som idag går genom Ösmo.**<sup>42</sup> Det frigör ytor för förtätning och läker ett sår i ortens bebyggelse.

Sydost om Ösmo, vid Källberga, finns en antagen detaljplan för mellan 600 och 700 bostäder i lantlig miljö. Direkt söder om den befintliga planen finns även ett utredningsområde som kan möjliggöra ytterligare cirka 500 bostäder. Motorvägen utgör en barriär mellan Källberga och Ösmo och kopplingarna kan behöva stärkas på sikt.

---

<sup>41</sup> Kanske bör förklaras?

<sup>42</sup> Nulägesbeskrivning mer än vad man förväntar sig i en översiktsplan.

## Sunnerby och Spångbro

Sunnerby och Spångbro är kommunens tredje största tätort med ungefär 1 300 invånare. Därmed finns förutsättning för en relativt god kollektivtrafikförsörjning med buss. Orten klassas som serviceort i den regionala utvecklingsplanen RUF 2050.

- Lokal serviceort för omlandet
- Nya exploateringar behöver utredas
- Skydda den viktiga grundvattentäkten
- Prioritera tillgång till service och handel
- Utredningsområde för bostäder öster om Sunnerby

Samhället består av flera delar med olika karaktär. Den första bebyggelsen i Sorunda som inte var direkt kopplad till bondbyarna uppkom i trakten av Spångbro. Ett antal bostadshus byggdes här i början av 1900-talet. Senare byggdes radhus och flerfamiljshus under 1950-70-talen. Den senaste förtätningen tillkom i början av 1990-talet i form av parhus. Idag består Spångbro av Sorunda sockens gamla servicecentrum med en begränsad blandad bebyggelse i anslutning till kyrka, affärer, skolor och annan service. Torps by är en väl bevarad radby. Sunnerby uppfördes i sin helhet under perioden 1965–1974 och omfattar cirka 250 småhus samt ett 40-tal lägenheter i flerbostadshus. I den östra utkanten ligger ett litet industriområde. Skogsområdena kring Sunnerby utgör viktiga motions och strövområden för befolkningen i området.

Det finns ett utbud av service i form av bland annat dagligvaruhandel, förskola och skola, fritidshem, vårdcentral och äldreomsorg. Förutom dessa finns arbetstillfällen inom exempelvis småindustri.

### Natur- och kulturvärden

Naturinventeringen visar på värdefulla områden i direkt anslutning till tätorten, främst i de norra delarna runt Sunnerby.

I kulturmiljöprogrammet [\[under uppdatering\]](#) redovisas helhets och närmiljön kring Spångbro och Torp (7:5) som sammanfaller med riksintresseområdet för kulturmiljö. Området ska bevaras med motiveringen att det är den del av Sorunda socken som är rikast på fornlämningar. Det stora antalet gravfält, av vilka flera har över hundra anläggningar, visar att området har utgjort centralbygden i Sorunda under järnåldern. Kyrkomiljön vid Torp har ett komplext och värdefullt innehåll, särskilt den medeltida stenkyrkan med sin 1500-tals exteriör, bogårdsmur med stigluckor från 1600-talets senare hälft samt klockstapel från samma tid. Slättlandskapet vid Sorunda kyrka har sitt särskilda intresse i att det är ett resultat av 1800-talets jordhunger. De ängs och kärrmarker som tidigare utgjorde större delen av området dikades ut och omvandlades till åkermark under senare delen av 1800-talet. Byarna har, trots utflyttningar vid laga skiftet, ombyggnader och andra förändringar under 1900-talet, bibehållit karaktären av väl sammanhållen bebyggelse. Detta gäller särskilt Berga och Torp.

### Utmaningar och avvägningar

Orten ligger inom vattenskyddsområde för Gorrans grundvattentäkt. Vattentäkten försörjer västra delen av kommunen med dricksvatten och har hög regional prioritet i den regionala vattenförsörjningsplanen. Då det genomsläppliga materialet går upp till markytan är täkten mycket känslig för föroreningar. Nyexploateringar inom vattenskyddsområdets primära zon bör undvikas för att skydda vattentäkten. Även i den sekundära zonen bör nyexploateringar behandlas mycket restriktivt, särskilt inom områden med hög eller extrem känslighet.

En viss konflikt mellan boende och industri respektive täktverksamhet kan inte uteslutas. Länsvägarna har ett stort antal utfarter, vilket skapar trafiksäkerhetsproblem, särskilt som servicenäringarna i Spångbro är belägna på båda sidor om vägarna. Trafiksäkerheten bör höjas i området genom att befintliga utfarter samordnas och nya enskilda inte tillkommer. Godstransporter längs väg 225 medför risker. Vägen är transportled för farligt gods och det är viktigt att rekommenderade skyddsavstånd följs.

[Text om kulturmiljön är under framtagande, med utgångspunkt i ny kulturmiljöinventering]

### Planering och utveckling

Sunnerby och Spångbro har daglig service och en relativt god kollektivtrafikförsörjning. Det gör området attraktivt för bostäder i lantlig miljö.

Vattenskyddsområdet och grundvattentäktens höga känslighet för föroreningar utgör ett hinder för ny bebyggelse inom orten. För att orten ska kunna växa på sikt pekas ett utredningsområde för bostäder ut sydost om Sunnerby, avgränsat av Väggarövägen i öster. Naturvärden och markförhållanden är okända, varför en eventuell exploatering behöver utredas noga. En grov uppskattning ger att området skulle kunna rymma cirka 100 nya bostäder, men osäkerheten är stor.

## Segersäng

Segersäng är en tätort som har vuxit fram på senare år tack vare den goda tillgången till spårbunden kollektivtrafik. Fram till 2002 bestod bebyggelsen av ett mindre fritidshusområde med cirka 50 fastigheter. Sedan dess har drygt 200 bostäder tillkommit, varav flertalet friliggande hus och ett mindre antal små flerfamiljshus och befolkningen har vuxit till cirka 600 invånare. Det kuperade landskapet har bevarats med dess bergknallar och skogsdungar och bostadshusen har placerats enligt bytradition med gårdsplan och tillhörande uthus. Byggnaderna är väl sammanhållna i färg och karaktär och ligger grupperade längs bygator.

I Segersäng finns en förskola men i övrigt saknas både offentlig<sup>43</sup> och kommersiell service. Två planlagda tomter för skolor finns i byn. Vid infartsparkeringen väster om stationen pågår detaljplanering för bostäder och lokal service.

### Natur- och kulturvärden

Segersäng ligger i ett landskap med varierad och kuperad topografi. Segersäng omges av attraktiva strövområden, bland annat löper vandringsleden Sörmlandsleden genom området. Höga naturvärden förekommer främst norr om orten och väster om järnvägsspåret. Stationsmiljön är en kulturhistoriskt värdefull miljö och fornlämningar förekommer.

### Utmaningar och avvägningar

Huvudsakligen består bebyggelsen av enfamiljshus. Den bör på sikt kompletteras med bostäder i flerfamiljshus. Förutsättningar för service och mötesplatser behöver tillkomma i form av lämpliga lokaler och fler boende för att ge kundunderlag. Segersäng by är uppbyggd kring återvändsgator och slingor som gör det svårt att komplettera med ytterligare bebyggelse i direkt anslutning. Öster om järnvägen löper ett mindre vattendrag som omfattas av strandskydd.

Den föreslagna utvecklingen väster om stationen kan komma i konflikt med den utpekade grönstrukturen samt med buller från järnvägen. Konflikter med befintlig fritidshusbebyggelse runt stationen<sup>44</sup> kan också uppstå.

Väg 546 genom Segersäng är i stort behov av förbättringar. I och med färdigställandet av väg 73 har trafiken från<sup>45</sup> Grödbby och landsbygden runt omkring ökat på väg 546 genom Segersäng by. Ökade trafikmängder innebär ytterligare belastning, vilket även kan få konsekvenser för trafiksäkerheten. Åtgärder för trafiksäkerheten är angeläget, särskilt med tanke på den stora andelen barn i Segersäng. Om busstrafik genom Segersäng ska bli möjligt krävs att vägstandarden förbättras. Ny bebyggelse kan tillkomma inom ett 1 000 meters avstånd (fågelvägen) från pendeltågsstationen.

<sup>43</sup> Pendeltågsstation borde ingå i offentlig service.

<sup>44</sup> Pendeltågsstationen.

<sup>45</sup> genom



För att möjliggöra en större nyexploatering väster om stationen krävs en planskild passage över järnvägen. Vägstandarden behöver också höjas,<sup>46</sup> helst genom en ny väg runt Segersäng by.<sup>47</sup>

### Planering och utveckling

Segersäng utgör kommunens stora markreserv för framtida bostadsförsörjning. Den lågutnyttjade pendeltågsstationen ger möjligheter till effektivt och hållbart resande för en betydligt större befolkning.

En större utbyggnad av orten kan ske när det är motiverat av bostadsbehovet och när planerade exploateringar i Nynäshamn och Ösmo har genomförts. Planeringsförutsättningarna behöver utredas närmare genom fördjupad översiktsplan, utvecklingsprogram eller liknande. Markförutsättningar, natur- och rekreationsvärden samt fornlämningar behöver studeras närmare. Även gestaltning, hantering av höjdskillnader, trafiksäkerhet och servicebehov är viktiga frågor.

Utbyggnadens tyngdpunkt ska ligga vid pendeltågsstationen, som blir ett naturligt centrum med tätare bebyggelse och lokaler för handel och service. Merparten av ny bebyggelse hamnar väster om spåret och tätheten minskar längre från stationen. Nyexploaterings omfattning och bebyggelsens täthet behöver utredas vidare i kommande planering. Lågt räknat finns potential för minst 2 000 bostäder samt lokaler för handel och service.

Vid avfarten från väg 73 finns utredningsområden för industrimark. Kommunen påbörjade detaljplanering för verksamhetsmark sydväst om avfarten men planläggningen avslutades efter samrådet. Öster om motorvägen finns potentiella konflikter med närliggande bostäder som behöver utredas. Norr om Segersäng, mellan motorvägen och järnvägen, finns ett större område med potential för att etablera verksamheter. Naturvärden på platsen behöver utredas, liksom risker och störningar.

---

<sup>46</sup> vägen behöver breddas

<sup>47</sup> och utanför Grödbby, som idag har mycket stor andel genomfartstrafik.

## De mindre tätorterna

### Grödbby

Under 1930 och 1940-talen började villor byggas i Grödbby. Tätorten utvecklades ytterligare under 1960-talet genom avstyckningar från byn Grödbys marker. Idag är cirka 560 personer folkbokförda i Grödbby, inklusive Fagervik och Grödbylund, varav cirka 350 bor i tätorten Grödbby.<sup>48</sup> I fritidshusområdet Fagervik är invånarantalet troligen något högre än vad som är känt enligt folkbokföringen. Grödbby har en förskola, medan grundskolan stängdes 2017.

### Natur- och kulturvärden

Höga naturvärden finns i området, bland annat kring Fagerviksskolan. Området Fagersjön (9) är utpekad som närmiljö i kulturmiljöprogrammet, med motiveringen att de äldsta stenåldersboplatser som har upptäckts i Grödinge och Sorunda på västra Södertörn är de äldsta lämningarna efter människor i länet. Boplatskoncentrationen vid Fagersjön tillhör ett av de största komplexen. Ett antal stenålderslokaler ligger som ett pärlband i anslutning till kurvan som visar 50 meter över havet. Några spår efter boplatserna är idag inte synliga ovan mark och det kan därför vara svårt att visa på värdet av dem. Närmiljön Fagersjön kan upphöra att gälla, under förutsättning att utgrävning av de stenåldersboplatser som finns i området sker.

### Utmaningar och avvägningar

Totalförsvarets skjutfält vid Grindsjön utgör ett riksintresse, vars påverkansområde sträcker sig till Sorundavägen. Försvaret tillämpar en strikt bedömning vid frågor om nybyggnation, vilket hindrat tidigare planer på bostadsbyggande norr om vägen.

Grödbby ligger inom sekundärt vattenskyddsområde och den riskanalys som kommunen beställt visar hög till extrem känslighet i merparten av området. Det innebär att stor hänsyn krävs vid alla förändringar och att nyexploatering normalt ska undvikas. Runt orten finns många fornlämningar.

### Planering och utveckling

De planer som funnits för en större expansion av Grödbby är inte längre genomförbara, då både vattenskyddsområdet och försvarsmaktens riksintresse hindrar bostadsbyggande. Möjligen kan orten förtätas med enstaka bostäder i den södra delen, men det totala tillskottet av bostäder bedöms vara litet.

Kulturmiljön kring skolan ger identitet åt Grödbby och kan utvecklas med ett torg och verksamheter så att orten får en tydligare karaktär och identitet. För att skapa bättre förutsättningar för kollektivtrafik behöver sambandet till pendeltågsstationen i Segersäng och omkringliggande orter på sikt förbättras genom välutformade gång och cykelvägar.

---

<sup>48</sup> Vi saknar text om Norr Enby (ca 49 nya bostäder), Trollstamalm och Valsta.

## Stora Vika

Redan på stenåldern bosatte sig människor runt dalgången där Stora Vika nu ligger. År 1949 anlades dagens Stora Vika i anslutning till den gamla byn Marsta. Skånska Cement AB (senare Cementa) byggde en cementfabrik i anslutning till en omfattande kalkstensfyndighet. Samhället planerades för fabriken arbetare med familjer, där skulle finnas allt man kunde behöva; bostäder, skola, affär, allaktivitetshus och kyrka. Cementfabriken är nedlagd och av service återstår förskolan. I samhället bor idag cirka 650 personer.

### Natur- och kulturvärden

Högsta naturvärde finns söder om bebyggelsen längs båda sidor om Vikavägen, väg 573. Västerut finns höga naturvärden och i nordväst finns mycket höga naturvärden. Inga naturreservat eller Natura 2000områden finns, men vid det nedlagda kalkbrottet verkar kommunen för att inrätta ett naturreservat. Runt kalkbrottet och dess dammar finns värdefull flora och fauna samt ett rikt fågelliv. Genom reservatsbildning och/eller förbättrad tillgänglighet kan kalkbrottet bli en målpunkt, särskilt under sommarhalvåret. Fållnäsvisken är av riksintresse för yrkesfisket.

Stora Vika anses vara ett av landets sista brukssamhällen och orten med omgivning är av riksintresse för kulturmiljövård. Den i kulturmiljöprogrammet utpekade närmiljön kring Marsta och Stora Vika (11:3) sammanfaller med riksintresseområdet för kulturmiljövård. Området ska skyddas, med motiveringen att det innehåller kommunens tätaste koncentration av boplatser från yngre stenålder. Cementas fabriksanläggning, kalkbrott och samhälle vid Stora Vika och Marsta har haft stor betydelse som industriort.

Marsta är ett arkitekturhistoriskt intressant samhälle med bland annat radhus från slutet av 1940talet. När samhället anlades gjordes också en trädgårdsplanering med egna små täppor, allmänna gräsytor och vegetation anpassad utifrån platsens förutsättningar. Samhället har i stort behållit sin karaktär, en varsam förtätning har skett i södra delen i slutet av 1980talet.

### Utmaningar och avvägningar

Stora Vika är ett område av riksintresse för kulturmiljö och naturen runt samhället är mycket värdefull. Det är därför viktigt att bebyggelsens och de enskilda byggnadernas utformning underordnas de karaktäristiska dragen i landskapsbild och bebyggelsemiljö. Den befintliga öppna dalgången, med lekpark och fotbollsplan, ska bevaras. Dalgången lämnar också fri siktlinje ner mot Fållnäsvisken. De öppna gräsytorerna och vegetationen ska, om möjligt, sparas. Vid plantering av träd bör man eftersträva att plantera sådana träd som ingick i den ursprungliga trädgårdsplaneringen. För bebyggelsen från 1940/50talen gäller att den ljusa, putsade fasaden ska bevaras. Trappor och förstukvistar på radhusen bör bevaras. Stenreliefer och ursprungliga namnskyltar bevaras. Nya byggnader inne i samhället ska hållas i samma skala som den befintliga bebyggelsen. [\[Beskrivningar och ställningstaganden om kulturmiljöer är under uppdatering utifrån ny kulturmiljöinventering\]](#)

Bebyggelsen ligger samlad väster om väg 573. Vid planering österut ställs det krav på ökad trafiksäkerhet för korsande trafikanter. Även kollektivtrafiken<sup>49</sup> liksom möjligheterna till säker gång och cykelväg behöver förbättras. Vägen har en hög andel tung trafik, delvis från hamnen i Stora Vika. Orten byggdes som bruksort och de som bodde där arbetade på bruket och såg trafik, sprängningar, damm med mera som en naturlig del av att bo i Stora Vika. Så är det inte idag och störningarna från verksamheterna kring orten måste hanteras i fortsatt planarbete.

#### Planering och utveckling

Orten har en tydlig karaktär och identitet som ska bevaras. En varsam förtätning av det befintliga samhället är önskvärd för att ge underlag för service, men förutsätter att riksintresset för kulturmiljön kan tillgodoses. Tillkommande bebyggelse skulle eventuellt kunna vara lämplig öster om väg 573, i anslutning till samhället.

Det före detta kalkbrottet, cirka 1 kilometer från tätorten, är en spännande resurs som kan få helt nya användningsområden, kanske som kulturinstitution och besöksmål. Bland annat finns där en fjärilsstig som lockar många besökare och själva kalkbrottet är populärt för bad under sommaren.

---

<sup>49</sup> särskilt till Ösmo

## Landfjärden

[För Landfjärden kommer ett separat dokument med planeringsförutsättningar och möjliga vägar framåt. Detta PM kommer att presenteras i januari eller februari vid ett digitalt föreläsningstillfälle]

## Landsbygd och skärgård<sup>50</sup>

### Allmänna riktlinjer

- Traditionella landsbygdsnäringsar som jord- och skogsbruk, fiske och djurhållning prioriteras.
- Brukningsvärd jordbruksmark ska bevaras.
- Verksamheter med inriktning mot turism, upplevelser, gårdsbutiker och lägerverksamheter främjas.

### Riktlinjer för ny bebyggelse på landsbygden

Lokalisering av ny bebyggelse prövas enligt plan- och bygglagen, miljöbalken, samt de riktlinjer som beskrivs i samtliga avsnitt i översiktsplanen. Sammanfattningsvis ska följande riktlinjer följas:

- I områden som ligger perifert, har VA-problem eller där det föreligger risk för ras och skred<sup>51</sup> tillämpas restriktiv bedömning av ny bebyggelse eller omvandling till permanentboende.
- Nya bostadshus lokaliseras företrädesvis i anslutning till sammanhållen bebyggelse.
- Nya bostäder (även fritidshus) ska behandlas som åretruntbebyggelse vid lokalisering, lovgivning och tillståndsgivning för enskild VA-anläggning.
- Nya bostäder ska ha god tillgänglighet och trafiksäkerhet, tillgång till daglig service och kollektivtrafik, godtagbara VA-lösningar och god brandsäkerhet.<sup>52</sup>
- Vid prövning av ny bebyggelse ska hänsyn tas till drift av befintliga jordbruk, naturvärden och kulturmiljöer.
- Ny bebyggelse får inte lokaliseras på platser med risk för översvämning, ras eller skred.
- Tomtplats för nytt bostadshus ska följa traditionen på platsen. Minsta tomtstorlek som tillåts är 1500-2000 kvadratmeter, men större tomter kan krävas i känsliga kulturmiljöer eller om det behövs för att uppnå godtagbar VA-försörjning.

På landsbygden ska förutsättningar för de gröna näringarna, de verksamheter som traditionellt sett förknippas med landsbygden, utvecklas och bevaras.<sup>53</sup> I framtiden kan jord- och skogsbruk få större betydelse då lokal produktion av livsmedel, material och bioenergi kan bidra till minskad klimatpåverkan och större resiliens. Jordbruket är inte bara en livsmedelsproducent utan bidrar också till ett öppet landskap. Den värdefulla jordbruksmarken ska bevaras. Skogsbruket ska drivas rationellt med inriktning att bevara

<sup>50</sup> Föreslår att dessa två separeras eftersom de har helt olika förutsättningar.

<sup>51</sup> Finns på två ställen (sista punkten också).

<sup>52</sup> Man kan alltså inte bygga på landsbygden längre?!

<sup>53</sup> Ska man begränsa vilken typ av verksamhet man får bedriva på det här sättet? Med dagens teknik finns det mycket annat, som man kan göra på landsbygden. Hur ska den storstadsnära landsbygden hållas levande?

och förstärka natur- och kulturvärden samt med speciell hänsyn gällande skogsskötsel i tätortsnära områden.

#### Natur- och kulturvärden

Byarna på landsbygden har vuxit fram där det har funnits naturliga förutsättningar. Tillgång till odlingsbar mark, bränsle och byggnadsmaterial från skogen liksom fiske, jakt och boskapsskötsel var nödvändiga för överlevnad.

**Idag ser situationen annorlunda ut.<sup>54</sup>** Jordbruken används inte på samma sätt längre och många söker sig till landsbygden för att leva i en lugn och vacker miljö. Genom nya förutsättningar och modern teknik går det att bibehålla en levande landsbygd och skärgård. I framtiden spås behov och efterfrågan för lokala jordbruk och närproducerade varor att öka, varför förutsättningarna för dessa näringar ska bevaras.

Kommunens landsbygd och skärgård är varierande med många natur och kulturvärden. Dessa redovisas närmare i kommunens naturinventering och kulturmiljöprogram [[båda dokumenten är under uppdatering](#)]. Se även tematiska avsnitt i översiktsplanen. Fastlandet i kommunen karaktäriseras av smala uppodlade sprickdalar med mellanliggande barrskogsbevuxna berg och moränområden. Den enda större sammanhängande slätten ligger i Dyån/Fitunaåns dalgång i Sorunda, som också är kommunens största jordbruksområde. I väster är Sorundas kust mot Himmerfjärden hög och brant. I skärgården övergår landskapet ut mot de yttre öarna successivt till en allt träd och jordfattigare hällmarksterräng.

Redan under förhistorisk tid fanns de stora gårdarna Fällnäs, Fituna, Hammersta och Nynäs. Under Sveriges storhetstid på 1600talet tillkom flera av de andra stora godsena, exempelvis Vansta, Ogesta och Djursnäs, i samband med att medlemmar ur de olika adelssläkterna fick jordegendomar av kronan.

Under 1700 och 1800talen inleddes den stora förändringen av landsbygden och kulturlandskapet i och med jordbruks reformerna storskiftet, enskiftet och laga skiftet. Reformerna gick i korthet ut på att varje bonde skulle få sina många små, spridda tegar mark samlade till ett eller ett få tal skiften. Detta medförde att många av byarna splittrades, då vissa gårdar flyttade ut till den nya åkermarken.

#### Utmaningar och avvägningar

Ett varierat kulturlandskap och bebyggelse för vidare en historisk tradition av markanvändningen. Av omtanke om kommunens invånare, turister och kommande generationer ska värdefulla kultur-, natur- och vattenmiljöer bevaras. Ny bebyggelse påverkar naturen och miljön på ett varaktigt sätt och ska därför placeras där det är lämpligt med hänsyn till landskapsbilden och kulturvärdena på platsen samt intresset av en god helhetsverkan. Därför ska ny bebyggelse huvudsakligen placeras i anslutning till befintlig, på ett sådant sätt att den utgör en naturlig komplettering.

<sup>54</sup> Så bra! Men det emotsäger rejält det som står på sidan innan.

Förutom kultur och naturvärden som nämns ovan finns även riksintresseområden och värdefulla vattenområden på landsbygden och i skärgården. På flera håll är strandskyddet utvidgat till 300 meter. Många fastigheter saknar kommunalt vatten och avlopp och på flera håll är det dåliga grundvattenförhållanden, vilket medför problem med vatten och avloppsförsörjning. De stora avstånden till service och kollektivtrafik medför ökade transportbehov. Delar av landsbygden och skärgården är otillgänglig och svår att försörja med vägar och allmänna kommunikationer.<sup>55</sup>

Hållbara lösningar för vatten och avlopp (VA) är en av de viktigaste förutsättningarna för fler permanentbostäder och bibehållen service på landsbygden och i skärgården. Kommunens VA-plan beskriver hur VA-utvecklingen ska se ut fram till år 2030. En översyn av VA-planen pågår dock parallellt med översiktsplanens framtagande.<sup>56</sup> För många på landsbygden är distansarbete en möjlighet. Detta kan minska transportbehovet och därmed klimat- och miljöpåverkan. Regeringen har som mål att alla i Sverige ska ha en god digital uppkoppling med snabb hastighet år 2025 och även att det mobila bredbandet ska vara av bra kvalitet. En stabil och snabb bredbandsuppkoppling bidrar till bättre möjligheter att kunna leva och bo var man vill och samtidigt kunna arbeta och ta del av olika samhällstjänster. Kommunen arbetar för att underlätta för de företag som bygger ut bredbandstjänster för att de kommande åren säkerställa att alla invånare har en god bredbandsuppkoppling.<sup>57</sup>

### Utvecklingsmöjligheter och ny bebyggelse

Det finns ett stort intresse för bostäder i den storstadsnära landsbygden<sup>58</sup> och bebyggelsestrycket är därför stort. Nybyggnation kan dock innebära konflikter med andra intressen och omfattande exploatering kan påverka de värden som gör landsbygden attraktiv. Det finns idag en planberedskap för bostäder i lantlig miljö, där den största delen finns i Källberga. Söder om den befintliga detaljplanen pekar översiktsplanen ut ett utredningsområde för ytterligare bostadsbebyggelse. Utredningsområdet beräknas kunna omfatta cirka 500 nya bostäder.

På längre sikt, efter 2040, kan det finnas möjligheter till nya bostäder på lämpliga platser i närheten av kommunens huvudstråk, väg 73 och väg 225. Vid väg 73 handlar det framför allt om området öster om motorvägen, mellan Nynäshamn och Ösmo. En sådan utveckling skulle bli en fortsättning på den lantliga bebyggelsen vid Lidatorp och Källberga. Längs väg 225 kan bostäder utredas mellan Ösmo och Sunnerby/Spångbro. Detta skulle kräva anslutning till kommunalt vatten och avlopp. Trafikproblemen på väg 225 behöver också lösas.

<sup>55</sup> Återigen olyckligt att ta den storstadsnära landsbygden och skärgården samtidigt, som om de hade lika villkor, vilket de inte har.

<sup>56</sup> Uppprepning sedan tidigare.

<sup>57</sup> Uppprepning igen. Se tidigare kommentar.

<sup>58</sup> Bra! Detta begrepp skulle användas mycket mer!



### Lokalisering av nya bostäder

Lokalisering avser belägenhet av ny bebyggelse i ett större geografiskt perspektiv. Vid lokaliseringsprövningar avgörs om ny bebyggelse kan vara lämpligt på platsen eller i området.

Utanför tätorterna saknas ofta detaljplan eller områdesbestämmelser. I områden som inte är planlagda måste en grundlig bedömning göras utifrån de förutsättningar som finns på platsen för att avgöra om ny bebyggelse kan tillkomma. Ny bebyggelse tillåts om det är lämpligt med hänsyn till plan och bygglagen, miljöbalken, ställningstaganden i denna översiktsplan samt övriga kommunala riktlinjer och planer såsom dagvattenpolicy, kulturmiljöprogram etc. Vid bedömningen tittar man på bland annat risker för människors hälsa och säkerhet, samhällsekonomiska konsekvenser och påverkan på miljön.

Kommunen är restriktiv till ny bebyggelse i områden som ligger perifert,<sup>59</sup> har problem med VA-försörjning eller där det föreligger risk för översvämning, ras och skred. Ny bebyggelse på landsbygden eller i skärgården kan anses vara lämplig om den uppfyller krav på god tillgänglighet till kollektivtrafik,<sup>60</sup> god tillgänglighet på den enskilda tomten och på vägnätet i området, godtagbara VA-lösningar samt god trafiksäkerhet, ljudmiljö och tillgång till daglig service. Ny bebyggelse får inte heller riskera att påverka värdefulla natur eller kulturmiljöer negativt.

För att bevara förutsättningarna för jord och skogsbruk ska ny bebyggelse huvudsakligen tillkomma i anslutning till befintlig sammanhållen bebyggelse. Sammanhållen bebyggelse definieras i plan och bygglagen som bebyggelse på tomter som gränsar till varandra eller skiljs åt endast av en väg, gata eller parkmark. Prioriteringar ska göras för att möjliggöra jordbrukets fortsatta drift genom generationsskifte.

Enligt plan- och bygglagens 2 kap. ska lämplighetsprövning göras i samband med planläggning, förhandsbesked eller bygglov. Syftet är att mark- och vattenområden ska användas för det eller de ändamål de är mest lämpade för med hänsyn till läge, beskaffenhet och behov. Företräde ska ges åt sådan användning som från allmän synpunkt medför god hushållning.

Ny bebyggelse utanför tätorterna delas in i tre kategorier beroende på omfattning.

**Småskalig bebyggelse<sup>61</sup>** innebär enstaka nya bostadshus. Småskalig bebyggelse kan beslutas genom förhandsbesked och bygglov om kraven enligt PBL 9 kap. 31§ uppfylls. I de områden där samordning är nödvändigt kan detaljplanering krävas. Den småskaliga bebyggelsen är den mest lämpliga på landsbygden och den kan bevara och utveckla landsbygdens kvaliteter.

<sup>59</sup> Orten Nynäshamn ligger perifert i relation till övriga delen av kommunen.

<sup>60</sup> Mycket urbant perspektiv! Så kan man inte resonera om den storstadnära landsbygden. Först måste människor flytta dit innan det kan bli kollektivtrafik och invånare ska helst hindras från att flytta dit!

<sup>61</sup> Bra! Motsäger egentligen mycket av det jag läst hittills.

Småskalig bebyggelse i form av enstaka bostadshus kan vara lämpligt som komplettering i anslutning till sammanhållen bebyggelse, anpassad till omgivande bebyggelsemiljö och landskap. Särskilt passande är byggnader på så kallade lucktomter i den befintliga bebyggelsen (se avsnittet om placering). Sammanhållen bebyggelse definieras här som tio eller fler bostadshus med tomter som gränsar till varandra eller skiljs åt endast av en väg, gata eller parkmark. När bebyggelsegrupper växer med nya bostäder ska kommunen bedöma om detaljplan krävs. Bedömningen sker med utgångspunkt i plan- och bygglagens 4 kap. 2§. Det kan innebära att tillskott även av enstaka bostadshus gör att detaljplanekravet aktiveras för hela bebyggelsegruppen. Krav på detaljplan bedöms i varje enskilt fall och beror på vilka behov av samordning som föreligger. Nya bostadshus som inte ligger i anslutning till sammanhållen bebyggelse bedöms mer restriktivt, men kan vara lämpligt i vissa fall, bland annat när det behövs för att möjliggöra jordbrukets fortsatta drift genom generationsskifte.

**Mellanskalig bebyggelse** innebär mellan ca 5 och 50 nya<sup>62</sup> bostadshus. Den typen av exploateringar är så omfattande att de kräver detaljplan. Nya mellanskaliga bebyggelsegrupper påverkar landsbygdens karaktär, vilket riskerar att skada lokala värden. Bebyggelsegrupperna är dock inte så stora att de kan skapa nya tyngdpunkter i kommunen, med tillräckligt underlag för kollektivtrafik och service. Nya bebyggelsegrupper bedöms restriktivt och exploateringar av denna storlek bör i normalfallet lokaliseras inom eller i direkt anslutning till befintliga tätorter. Det kan dock finnas skäl att tillåta sådana tillskott om de tillgodoser specifika behov, som så kallade livsstilsboenden i form av exempelvis hästbyar. För att uppnå en godtagbar VA-försörjning krävs vanligtvis anslutning till kommunalt vatten och avlopp.<sup>63</sup> Lokaliseringsprövningen ska här se till möjligheterna till effektiv kollektivtrafikförsörjning,<sup>64</sup> behov av kommunal service, samhällsekonomiska effekter och påverkan på miljön.

**Storskalig utbyggnad** handlar om fler än cirka 50 nya bostäder. Byggande i den skalan på landsbygden skapar nya orter och förändrar därmed kommunens sammansättning. Det genererar också behov av kommunal service, kollektivtrafik och dagligvaruhandel. Projekt av denna omfattning kräver alltid detaljplan och lokaliseringsprövningen är mer omfattande.

Nya mellan- eller storskaliga bebyggelsegrupper bedöms restriktivt utanför utvecklingsorterna och bör endast ske om de kan tillgodose ett angeläget allmänt intresse som inte kan lösas på annat sätt. Om kommunen bedömer att storskalig utbyggnad kan vara lämpligt i ett område utanför tätort bör det först utredas genom planprogram eller i den översiktliga planeringen.

<sup>62</sup> Stor skillnad mellan 5 och 50 bostadshus? Finns det inte något mer modifierat?

<sup>63</sup> Det kan man nog diskutera nu med de moderna lösningar som finns nu. Detta känns mycket gammalmodigt.

<sup>64</sup> Urbant perspektiv!



### Placering av ny bebyggelse

Placering avser var och hur nya byggnader kan placeras inom en fastighet eller ett markområde. Det är alltså en bedömning i ett mindre geografiskt perspektiv och syftar till att bebyggelsen ska utgöra en naturlig komplettering till den befintliga, med hänsyn till markförutsättningar, kulturmiljö och landskapet.

[Under framtagande]

## Del 2: Allmänna intressen, riksintressen, kommunens riktlinjer

## Bostäder

[Under arbete – ska färdigställas när mål för befolkningsutvecklingen finns.]

Ett tillräckligt bostadsbyggande är en förutsättning för att kommunen ska kunna växa. I gällande översiktsplan anges ett mål om att kommunen ska nå 35 000 invånare år 2030. Den faktiska befolkningsutvecklingen har legat klart under målsättningen,<sup>65</sup> idag har kommunen cirka 28500 invånare.

---

<sup>65</sup> Bra!

## Transporter och hållbart resande

### Riktlinjer

- Andelen biltrafik i Nynäshamns kommun ska minska till förmån för gång, cykel<sup>66</sup> och kollektivtrafik. Tillgängligheten till arbetsplatser, bostäder, service och rekreation ska förbättras.
- Tillgång till effektiv kollektivtrafik ska vara en viktig bedömningsfaktor vid lokalisering av ny bebyggelse. En högre exploateringsgrad är lämplig inom 400 meter från busshållplatser med minst fyra avgångar i timmen under rusningstid och inom 1 000 meter från pendeltågsstationer<sup>67</sup>.
- Förutsättningarna för gång- och cykeltrafik får inte försämrats till biltrafikens fördel.
- Gång- och cykelbanor till skolor och arbetsplatser, till hållplatser för kollektivtrafik samt till andra viktiga målpunkter ska prioriteras, liksom cykelparkering vid målpunkterna. Särskild hänsyn ska tas till barn, med säkra och gena vägar till skolor och fritidsaktiviteter.
- Vägnätet i kommunen ska ha en god trafikstandard ur framkomlighets-, säkerhets- och miljöperspektiv.<sup>68</sup>
- Varje exploatering ska täcka sitt eget parkeringsbehov.
- Infartsparkeringar ska finnas vid pendeltågsstationerna.
- Barriäreffekter av trafikinfrastruktur ska motverkas. Trafiken ska bidra till levande och attraktiva offentliga rum.
- Utbyggnad av tankställen för el, biogas eller andra förnybara drivmedel ska främjas.

*Läs mer: trafik- och mobilitetsstrategi är under framtagande och ska ersätta gång- och cykelplan, parkeringsnorm, tillgänglighetsplan samt trafikplan.*

Kommunen är beroende av ett effektivt och attraktivt transportsystem. En stor andel av befolkningen pendlar till arbetsplatser i andra kommuner. Den stora mängden transporter av gods och människor till och från hamnarna ökar också behovet av ett fungerande regionalt transportsystem där både väg och järnväg är viktiga delar.

I Nynäshamns kommun är utsläppen av klimatpåverkande gaser från trafiken stor. År 2018 var de totala utsläppen av växthusgaser från vägtransporter i Nynäshamns kommun ungefär 28 000 ton. För att kunna uppnå klimatmålen måste dessa utsläpp minska. Därför ska gång-, cykel- och kollektivtrafikens förutsättningar förbättras och bilberoendet minskas.<sup>69</sup> Godstrafik på spår och till sjöss ska prioriteras framför godstrafik på väg.

Lokaliseringen av bostäder och verksamheter är den viktigaste faktorn för ett hållbart transportsystem.<sup>70</sup> Hur samhällen byggs avgör till stor del hur stor trafiklast som genereras och vilken typ av resbehov som skapas. En tät stad med blandade funktioner minskar det totala resbehovet.<sup>71</sup> Genom att planera och bygga så att människor bor och arbetar nära service<sup>72</sup>, nöjen, kollektivtrafik och rekreationsområden blir samhället mer tillgängligt. Därför ska nya bostads- och

<sup>66</sup> Men lastbilstransporterna ökar i och med Norvik. Vad ska man göra åt det? Strategi?

<sup>67</sup> Varifrån kommer detta! Detta är verkligen att döda landsbygden! Urbant perspektiv. Pendeltågsstationer är synnerligen sällsynta i kommunen!

<sup>68</sup> Hur ska det gå till med Norvik?

<sup>69</sup> Privatpersoner kan inte lösa miljöproblemet när det bara blir fler och fler lastbilar.

<sup>70</sup> Nej, inte i den här kommunen där Norvik är det som alstrar mest trafik.

<sup>71</sup> Det finns ingen sådan stad i kommunen! Vi är en landsbygdskommun!

<sup>72</sup> Detta stämmer inte längre med vårt specialiserade samhälle.

verksamhetsområden planeras för god tillgång till kollektivtrafik. I nära anslutning till pendeltågsstationer och busshållplatser med hög turtäthet är en högre exploateringsgrad lämplig.<sup>73</sup> Trafiken är en del av det offentliga rummet och påverkar i hög utsträckning hur en plats uppfattas. Hur olika miljöer upplevs och används är ett samspel mellan den fysiska infrastrukturen och människorna som rör sig där. Trafiken ska inte enbart fungera som länkar mellan olika noder utan vara en integrerad del av det attraktiva, öppna och tillgängliga samhället. Människors livssituation påverkas av hur transportmöjligheterna är utformade. Det kan bland annat handla om att få tillgång till socialt viktiga målpunkter såsom arbete, utbildning, sociala aktiviteter, sjukvård eller annan service. Fokus bör vara att det ska vara enkelt att ta sig dit med gång, cykel<sup>74</sup> eller kollektivt i första hand. Andelen äldre, barn och kvinnor är oftast högre bland gångtrafikanterna än bland de andra trafikslagen och därför ska dessa gruppers behov särskilt tillgodoses vad gäller trygghet, säkerhet, tillgänglighet och gena stråk.

Nya bebyggelseområden bör placeras så att de inte kräver nya stora trafikapparater för att kunna kopplas till befintlig service och andra målpunkter. Planeringen bör utgå från tillgänglighet snarare än rörlighet, vilket betyder att så många medborgare som möjligt ska ha rimliga avstånd till aktiviteter i vardagen. Det kan exempelvis betyda att det finns många lokala servicecentra, men inga externa stormarknader som kräver att kunderna förflyttar sig längre sträckor för att komma dit.<sup>75</sup> Platser med fler fotgängare upplevs ofta som trygga och därför är det viktigt att samla olika målpunkter i ett område för att skapa rörelse och ett ökat antal fotgängare.

Pendeltåget är stommen i Nynäshamns kollektivtrafik och det är i stationsnära lägen som större bostadsprojekt planeras. Därmed är pendeltågets attraktivitet avgörande för kommunens utveckling.<sup>76</sup>

Pendeltåg är ett kapacitetsstarkt färdmedel och måste vara pålitligt och ges goda förutsättningar för utveckling. I och med industrispåret från Norviks hamn ökar belastningen på Nynäsbanan. Nynäsbanans enkelspåriga del, som idag är från Hemfosa till Nynäshamns station, är en brist som medför stora risker för förseningar. Förseningar tenderar att fortplanta sig till pendeltågssystemets centrala delar, vilket i längden undergräver förtroendet för kollektivtrafiken som effektivt transportmedel. För att öka pålitligheten och robustheten i pendeltågssystemet krävs en utbyggnad av dubbelspår på Nynäsbanan för att säkerställa framkomlighet för både gods och persontrafik.

<sup>73</sup> Kan verkligen ifrågasättas!

<sup>74</sup> Hur mycket GC-väg finns det utanför orterna Nynäshamn och Ösmo?

<sup>75</sup> Hur ska vi kunna påverka det? Det finns ju redan Skärholmen, Kungens Kurva, port 73 etc.

<sup>76</sup> Detta dödar den storstadsnära landsbygdens utveckling.

## Näringsliv

**Det lokala näringslivet är en viktig del i utvecklingen av vår kommun. Företagen erbjuder service och arbetstillfällen till våra invånare och genom engagemang och investeringar driver de viktig samhällsutveckling.**

### Näringslivsutveckling

I Nynäshamns kommun ska företag ha goda möjligheter att verka och växa, samtidigt som det ska vara attraktivt att flytta verksamheter hit. Ett bra företagsklimat, alltså förutsättningarna för att driva företag, är viktigt för kommunens utveckling, genom att företagen erbjuder service till invånarna och skapar lokala arbetstillfällen. För att Nynäshamns kommun år 2030 ska ha en oförändrad eller ökad andel arbetstillfällen i förhållande till den växande befolkningen behövs ett nettotillskott på minst 175 arbetstillfällen per år. Därför är det viktigt att förutsättningarna är goda för de<sup>77</sup> befintliga företagen att växa och för nya företag att etablera för att kunna erbjuda arbetstillfällen för vår växande befolkning.

Nynäshamns näringsliv<sup>78</sup> idag kan beskrivas som varierat. Vi har en näringslivsstruktur som både karaktäriserar den större staden<sup>79</sup> med låg andel tillverkning men samtidigt efterliknar kommunen en mindre tätort med hög andel små och medelstora företag. De största branscherna, sett till antal arbetstillfällen med arbetstillfällen inom offentlig sektor inkluderat, är vård och omsorg, byggverksamhet, utbildning, handel och företagstjänster, exempelvis företag som erbjuder juridiska eller administrativa tjänster eller marknadsföringsbyråer.

---

<sup>77</sup> Småföretagare spelar en viktig roll här

<sup>78</sup> Näringslivet i Nynäshamns kommun kan idag

<sup>79</sup> Möjligtvis stad, men större är den ju inte jämfört med andra städer.



## Verksamhetsmark och lokaler

### Riktlinjer för verksamhetsmark och lokaler

- Kommunen ska möjliggöra för näringslivets expansion genom att säkerställa tillgången på detaljplanerad mark för verksamhetsändamål.
- Personintensiva verksamheter, till exempel kontor, ska primärt lokaliseras centralt i tätorterna med god tillgänglighet till kollektivtrafik.
- Ytkrävande verksamheter ska lokaliseras utanför tätort med närhet till viktig transportinfrastruktur.
- Olika slags arbetsplatser och verksamheter som inte är störande, inte medför störande trafik och där byggnaderna gestaltningsmässigt kan anpassas till omgivande bebyggelse, bör finnas i och i direkt anslutning till bostadskvarter.
- Där förutsättningar finns planeras med fördel för mindre kontor, service och handel i bottenvåningar på flerbostadshus.
- Särskilda gestaltningskrav ska ställas för verksamhetsetableringar i skyltlägen oavsett lokalisering inom kommunen.
- Vid planläggning av verksamhetsområden eftersträvas flexibla detaljplaner.

Efterfrågan på verksamhetsmark är stor och intresset ser ut att vara fortsatt högt i och med etableringen av Stockholm Norvik hamn och kommunens placering i Stockholmsregionen. Lokaler för kontor och service kan ofta integreras med bostäder i traditionell stadsbebyggelse, men det behövs också särskilda områden för företag som på grund av exempelvis ytbehov, påverkan på omgivningen eller olycksrisker måste förläggas avskilt från övrig bebyggelse.

Antalet kvadratmeter planlagd verksamhetsmark möter i dagsläget inte efterfrågan. Inom vissa av kommunens befintliga verksamhetsområden finns möjlighet till expansion och förtätning, men i merparten av verksamhetsområdena förespråkas småskalig verksamhet, vilket begränsar vilka företag som kan etablera sig. **De företag som behöver stora ytor vid infrastrukturnära lägen hittar inte lämplig lokalisering<sup>80</sup>** och söker sig till andra kommuner. Beredskapen för att hantera potentiella etableringar behöver höjas för att Nynäshamns kommun ska ha förutsättningar att dra nytta av den händelserika och expansiva period vi har framför oss.

### Våra verksamhetsområden

#### Kalvö

Kalvö verksamhetsområde ligger i direkt anslutning till väg 73 vid infarten till Nynäshamns stad. Området är 12,5 hektar men planeras utökas med ytterligare 10 hektar. Befintliga tomtstorlekar varierar men merparten är cirka 1500–3000 kvadratmeter och tomterna på tillkommande yta anpassas till efterfrågan.

#### Sunnerby

**Sunnerby verksamhetsområde<sup>81</sup>** ligger intill tätorten Sunnerby-Spångbro. Området är 4 hektar och tomtstorlekar varierar men merparten är cirka 1 500–2 500 kvadratmeter.

<sup>80</sup> Hur stort är detta behov?

<sup>81</sup> Är det inte fullt där?

Vattentäkten Gorran ligger nära och därför passar området verksamheter som inte är skadliga för grundvattnet.

### **Rappsta**

Rappsta verksamhetsområde ligger i norra delen av Nynäshamns stad. Området är 18 hektar med tomtstorlekar på cirka 1 500–8 000 kvadratmeter. Stadsdelen Rappsta planeras på sikt utvecklas med fler bostäder vilket kan påverka verksamheterna i området.

### **Hammarhagen**

Hammarhagens verksamhetsområde ligger i norra delen av Nynäshamns stad med direkt anslutning till väg 73. Området är 12 hektar med tomtstorlekar på cirka 1 000–5 000 kvadratmeter.

### **Vansta**

Vansta verksamhetsområde ligger i direkt anslutning till väg 225 intill tätorten Ösmo. Området är 6 hektar men planeras utökas med ytterligare 6 hektar. Befintliga tomtstorlekar varierar men merparten är cirka 1500–2000 kvadratmeter och tomterna på tillkommande yta anpassas till efterfrågan.

### **Älby**

Älby verksamhetsområde ligger längs väg 73 mellan tätorterna Lidatorp och Ösmo. Området är 10 hektar men planeras utökas med ytterligare 6–8 hektar. Befintliga tomter är cirka 1500–4000 kvadratmeter och tomterna på tillkommande yta anpassas till efterfrågan.

### **Stora Vika**

Stora Vika verksamhetsområde ligger intill tätorten Stora Vika. Området är 1,5 hektar med tomtstorlekar på cirka 4000 till över 100 000 kvadratmeter.

### **Norvik**

Intill Stockholm Norvik hamn tillkommer ett nytt verksamhetsområde om 45 hektar med tomtstorlekar som anpassas till efterfrågan.

## Handel och annan kommersiell service

### Riktlinjer för handel och annan kommersiell service

- En utveckling av handeln i kommunen eftersträvas, liksom en mångfald i utbudet. Inriktningen är shopping, nöjen, service och upplevelser.
- **Centrala Nynäshamns stad ska stärkas som kommunens största handelsplats.<sup>82</sup>**
- Dagligvaruhandel ska finnas på nära avstånd till bostäder.
- Kommunen uppmuntrar till funktionsblandning av handel, service, bostäder och kontor för att skapa trygga och trivsamma stadsdelar med liv och rörelse dygnet runt.
- Vid planläggning av större bostadsetableringar och i mindre tätorter ska mark avsättas för dagligvaruhandel.
- Tillsammans med fastighetsägare och näringsidkare ska kommunen verka för att skapa offentliga platser i anslutning till handelsytor, och verka för att fastighetsägarna uppför handelsbyggnader och omgivande miljöer med hög arkitektonisk kvalitet.
- För att inte skapa externhandelsområden ska nya ytor för sällanköpsvaror som inte är skrymmande (exempelvis skor, kläder, böcker och hemtextil) **endast tillkomma i centrala delar av Nynäshamns stad samt i mindre format som komplement i tätortscentrum nära bostäder.<sup>83</sup>** Av samma anledning ska nya ytor för handel med skrymmande varor av sällanköpskaraktär (exempelvis byggvaror, vitvaror och möbler) endast tillkomma i redan etablerade handelsområden.

Handeln och annan kommersiell service är viktig för kommunens utveckling och attraktivitet. Det ger invånarna ett bra utbud av varor och tjänster och förstärker kommunens dragningskraft för besökare. Branschen innebär också många arbetstillfällen, särskilt för personer som inte är etablerade på arbetsmarknaden.

**Centrala Nynäshamns stad ska stärkas som kommunens största handelsplats.<sup>84</sup>**

Restauranger, kultur, nöjen samt kommersiell och offentlig service ska komplettera handeln och bidra till områdets dragningskraft. **En attraktiv kärna bidrar till hela kommunens attraktivitet.<sup>85</sup>** Handelsutbudet i Nynäshamns stad ska vara tillgängligt för alla kommuninvånare och med hållbara transportalternativ ska de kunna ta sig till staden för att ta del av det utbud som erbjuds där.

Dagligvaruhandel och affärer som besöks ofta ska lokaliseras centralt i kommunens tätorter så att kommuninvånarna kan uträtta en större andel av sina inköp till fots, till cykel eller med buss. **Handel ska inte etableras i externa lägen<sup>86</sup>** eftersom det bidrar till ett ökat bilberoende och riskerar att utarma handeln i centrala Nynäshamns stad.

<sup>82</sup> Varför det? Ösmo kommer att bli den viktigaste noden i kommunen. Till skillnad från orten Nynäshamn, som ligger perifert, ligger Ösmo dessutom centralt.

<sup>83</sup> Då åker övriga kommuninvånare till andra kommuner och gör sina inköp t.ex. till Södertälje, Tumba, Haninge, Kungens kurva och handlar.

<sup>84</sup> ?

<sup>85</sup> Inte när "kärnan" ligger så perifert.

<sup>86</sup> Men det kan ju inte kommunen styra över. Det har ju redan hänt!

## Arbetskraft och kompetens

### Riktlinjer för arbetskraft och kompetens

- Utbildningsverksamheter för ungdomar och vuxna ska lokaliseras centralt i kommunens tätorter. Personal och studenter utgör ett underlag för handel och service men platsen blir också en mötesplats mellan studenter och företag.
- Utbildningsverksamheter som erbjuder studier för vuxna (kurser, vuxenutbildning, yrkeshögskola och högskola) ska ges möjlighet att utvecklas.
- Attraktiva livsmiljöer ska finnas för att locka högskoleutbildad arbetskraft att bo i Nynäshamns kommun.

Arbetsgivare i kommunen är beroende av arbetskraftsförsörjning från andra kommuner, speciellt de arbetsgivare som behöver högskoleutbildad personal. Det här illustreras tydligt i pendlingsmönstret då de som pendlar till Nynäshamn i större utsträckning än kommuninvånarna har högskoleutbildning. Av de som arbetar i kommunen pendlar 22 procent till Nynäshamn från andra kommuner. Av kommunens invånare i åldern 25–64 år har cirka 16 procent en treårig eftergymnasial utbildning.

Med närhet till högskola eller universitet visar erfarenhet att övergången till högre studier ökar. En högre utbildningsnivå hos invånarna skapar förutsättningar för befintliga företag att hitta lokal arbetskraft samt möjligheten till nya företagsetableringar. För att locka kvalificerad arbetskraft att välja Nynäshamn som livsmiljö krävs ett positivt<sup>87</sup> platsvarumärke och attraktivt boende som kombinerar kommunens styrkor, ett liv nära natur och storstad.

---

<sup>87</sup> Bra skolor!

## Besöksnäring

### Riktlinjer för besöksnäring

- Kommunen ska ge fysiska förutsättningar för såväl destinations- och affärsturism som evenemangsturism genom att möjliggöra för planläggning av bland annat boendeanläggningar, sevärdheter samt upplevelse- och rekreationsanläggningar.
- Flödet av besökare ska beaktas vid planering av exempelvis handel-, cykel- och promenadstråk, parkeringsmöjligheter, vänthallar, offentliga toaletter samt skyltning.
- Kommunen ska värna och stärka kulturhistoriska bebyggelsemiljöer, parkområden och natur- och kulturlandskap som har betydelse för besöksnäringen.
- Kommunen ska vara ett attraktivt besöksmål året runt.
- Möjligheten att nå rekreationsområden och besöksmål med kollektivtrafik för att upptäcka större delar av kommunen ska öka.
- Färjeresenärer ska lockas till och ha möjlighet att stanna upp och besöka kommunen.<sup>88</sup>
- Tillkomsten av kurs-, konferens-, sport- och rekreationsanläggningar ska främjas.
- Hamnområdet och gästhamnen ska utvecklas och kopplingen till centrum i Nynäshamns stad stärkas.

Till besöksnäringen räknas alla branscher som får del av de pengar som genereras av turism. Det betyder således att det inte enbart är hotell, campingplatser och aktivitetsföretag som ingår i besöksnäringen, utan även delar av handeln, exempelvis livsmedelsaffärer, bensinstationer och transportföretag som taxi- och bussbolag. Kultur, sport och rekreation är andra delar av näringen. Besöksnäringen är också i hög grad beroende av den offentliga sektorns organisation och ansvar för att sköta parker och utemiljöer, simhall, bibliotek och annan allmän service, då detta bidrar till destinationens attraktivitet och därmed besöksnäringens förutsättningar. Besöksnäringen har stor betydelse för att behålla service i både tätorter och på landsbygden.

Besöksnäringens aktörer stärker platsen Nynäshamns kommuns identitet och profil gentemot omvärlden, vilket också är ett sätt att locka framtida invånare. Men enligt den långsiktiga trenden förutspås antalet utländska turister i Nynäshamn fortsätta öka, dels som en följd av Stockholms och Stockholms skärgårds attraktionskraft, samt de kryssningsfartyg som tas emot och att allt fler väljer att besöka Sverige och Stockholm året runt. Det är därför angeläget att skapa förutsättningar för besöksnäringens företag att verka under fler säsonger än sommaren.

Gästhamnen i närheten av Nynäshamns centrum ökar sitt besöksantal varje år och nådde år 2019 knappt 9000 båtätter vilket motsvarar drygt 23 000 gästnätter. Detta ställer stora krav på omkringliggande infrastruktur. I och med att större del av båttrafiken flyttas till Stockholm Norvik hamn kan gästhamnen som besöksmål få ta större plats. Gästhamnens tillväxt och utveckling är av stor vikt för kommunens attraktionskraft.

<sup>88</sup> Det kommer aldrig att fungera. Om man ska åka med färjan är man på väg bort och planerar inte för att turista i orten Nynäshamn och om man kommer tillbaka med färjan, vill man hem så bort som möjligt.

## Grön- och blåstruktur

Kommunen har en mångfald av natur- och vattenmiljöer tack vare en lång skärgårdskust, det gamla jordbruks- och kulturlandskapet samt många sjöar, vattendrag och skogar. Miljöerna är värdefulla på många sätt. De hyser ett rikt växt- och djurliv, bidrar med kulturella värden och är en stor tillgång för de som bor i och besöker kommunen. Att värna om dessa miljöer är därför av största vikt. Numera brukar man prata om natur- och vattenmiljöer som grön- och blåstruktur. Grönstrukturen innefattar alla typer av grönskande miljöer, allt från större naturområden på landsbygden till mer tätortsnära skogsområden och parker. Blåstrukturen är uppbyggd av allt vatten som finns ovan och under jordytan. Sjöar, vattendrag, hav och grundvatten är exempel på detta. Då befolkningen väntas öka betydligt i kommunen under de kommande decennierna är det särskilt viktigt att utforma en långsiktig strategi för utveckling och bevarande av grön- och blåstrukturen.

## Grönstruktur

### Riktlinjer för grönstruktur

- Den regionala och lokala grönstrukturen, främst värdekärnorna, ska bevaras och utvecklas. Grönstrukturen ska vara sammanhängande. Svaga gröna samband ska stärkas.
- De förhållningssätt som anges för den lokala och regionala grönstrukturen ska följas.
- Tillgängligheten till grönstrukturen ska förbättras.
- Tysta områden som pekas ut i kartan Grönstruktur ska bevaras. Bebyggelse, verksamheter och anläggningar kan tillkomma så länge ljudnivån 40 dBA högst 10 minuter per vecka inte överskrids.
- Vid framtagande av fördjupade översiktsplaner ska en grönstrukturplan tas fram som en del av planeringsunderlaget. Grönstrukturplanen ska kartera grönstrukturens ekologiska och sociala värden.

Grönstruktur innefattar alla typer av grönskande miljöer, allt från större naturområden på landsbygden till mer tätortsnära natur. I Nynäshamns kommun är grönstrukturen en mycket viktig tillgång. Naturområdena är betydelsefulla som livsmiljöer för djur och växter och som platser för rekreation och friluftsliv. Den mer tätortsnära naturen, i form av parker och andra anlagda grönområden, bidrar både ekologiskt sett till exempelvis som spridningsvägar för djur och växter, men även som viktiga vardagsmiljöer för kommuninvånarna. Grönstrukturen bidrar även med många ekosystemtjänster och klimatanpassning som pollinering, skuggning, temperatursänkning, flödesreglering och rening av vatten för att nämna några. Grönstrukturen måste vara sammanhängande och innefatta större områden för att kunna fungera som spridningskorridor för växter och djur och ge särskilda sociala upplevelsevärden, som till exempel tysta områden. Kommunens goda tillgång till grönområden gör kommunen mycket attraktiv att bo och leva i. Grönstrukturen som presenteras är av övergripande karaktär, kartläggning och värdering behöver fördjupas. Mer kunskap behövs bland annat om grönområdenas sociala värde, hur

de upplevs och används av kommunens invånare och besökare. Det är viktigt att grönområdena utvecklas till att vara inbjudande och mångsidiga. De ska fungera väl för många olika användargrupper och ha god tillgänglighet.

### Regionalt utpekad grönstruktur

I Stockholmsregionen har regionalt viktig grönstruktur identifierats i den regionala utvecklingsplanen (RUF 2050). Grönstrukturen i RUF 2050 består av gröna kilar, gröna värdekärnor, gröna svaga samband samt stora samlade rekreationer, natur och kulturvärden. De gröna kilarna utgör en sammanhängande struktur av områden med värden för rekreation, natur- och kulturmiljöer. De gröna kilarna kan långsiktigt förse invånarna och bebyggelseområdena med nödvändiga funktioner såsom rekreation, biologisk mångfald och andra ekosystemtjänster. Om kilen är smal (under 500 meter) betecknas det som ett grönt svagt samband där grönstrukturens behöver förstärkas. Gröna värdekärnor är de mest värdefulla områdena i kilarna. De har ett stort utbud av upplevelse och kulturmiljövärden, en stor biologisk mångfald och variationsrikedom som ger förutsättningar för ekosystemtjänster samt fortplantning och spridning av djur och växter. Övriga landskapsavsnitt som liknar de gröna kilarna men som inte är integrerade med bebyggelse på samma sätt, betecknas som områden med stora samlade rekreationer, natur och kulturvärden. Dessa avsnitt sammanfaller ofta med utpekade riksintressen. Två av Stockholms gröna kilar berör Nynäshamns kommuns norra delar; Hanvedenkilen samt Tyrestakilen. De delar av kilarna som sträcker sig in i Nynäshamns kommun består till största delen av värdekärnor. De gröna kilarna har som helhet inget formellt skydd, men delar av dem är utpekade som riksintressen och/eller är avsatta som exempelvis naturreservat. Det gröna sambandet vid Häringe är klass 3: Klass 3-samband är svaga partier som behöver förstärkas vid planering av ny bebyggelse och infrastruktur, eller i befintlig infrastruktur. Klass 3-sambanden kan även utgöra viktiga ekologiska spridningssamband över vattendrag, mellan befintlig bebyggelse, vid smala naturpassager med mera. De gröna kilarna behöver förvaltas och utvecklas av kommunerna i samverkan, vilket poängteras i RUF 2050.

Områden av regionalt intresse med stora samlade rekreationer, natur och kulturvärden har definierats i nordvästra och södra delen av kommunen. Dessa områden bör hållas samman och skyddas mot att delas upp i mindre partier. I RUF 2050 tydliggörs även att grönstrukturen behöver utvecklas i ett långsiktigt perspektiv och preciseras på ett antal ställen. För Nynäshamns kommun gäller det att grönstrukturen i norra delen av kommunen behöver kopplas samman med de stora samlade rekreationer, natur och kulturvärdena i södra delen, något som Nynäshamns kommun gjorde i översiktsplanen som antogs 2012 – se avsnittet Lokalt utpekad grönstruktur.

LÄS MER: Regional utvecklingsplan för Stockholmsregionen, RUF 2050, Europas mest attraktiva storstadsregion, Stockholms läns landsting, Rapport 2018:10

### Lokalt utpekad grönstruktur

I översiktsplanen som antogs 2012 gjordes ett arbete med att binda samman den regionalt utpekade grönstrukturen med lokalt viktig grönstruktur med höga sociala, kulturella och ekologiska värden. Den lokalt utpekade grönstrukturen sammanfaller till stor del med

områden som har höga naturvärden i kommunens naturinventering samt med ett eller flera riksintressen. Även skyddad natur, nyckelbiotoper, sumpskogar, våtmarksområden, tysta områden, vandringsleder, sjöar med mera, har vävts in i värderingen. Delar av de regionalt utpekade områdena med stora samlade rekreations, natur och kulturvärden ingår också i den lokala grönstrukturen.

[Den utpekade grönstrukturen ses över. En naturvärdesinventering på förstudienivå är under arbete och resultaten ska arbetas in i översiktsplanen.]

Den lokala grönstrukturen som pekas ut i översiktsplanen från 2012 länkar ihop Hanveden och Tyrestakilen i norr med området för stora samlade rekreations, natur och kulturvärden i kommunens södra delar. Den lokala grönstrukturen består av ett antal gröna värdekärnor som sammanlänkas med gröna kilar och på vissa ställen pekas gröna svaga samband ut.

#### Förhållningssätt till lokalt utpekad grönstruktur

Den regionala och lokala grönstrukturen ska bevaras och utvecklas. Det innebär att grönområdena som helhet tas tillvara och att de ska utvecklas för att ytterligare stärka grönstrukturen. Exempelvis ska tillgängligheten till grönområdena förbättras. Se preciseringar av förhållningssätt till de olika typerna av grönstruktur nedan.

**De gröna värdekärnorna** utgör de viktigaste delarna av grönstrukturen i kommunen. Värdekärnorna ligger nära de större tätorterna och har höga rekreations-, kulturmiljö- och ekologiska värden. Syftet är att de ska bevaras så intakta som möjligt i framtiden. Lokalisering av ny bebyggelse, anläggningar och verksamheter är inte lämplig och ska undvikas. I de fall konflikt uppstår mellan den utpekade grönstrukturen och planer på ny bebyggelse ska en konsekvensbedömning göras utifrån hela grönområdets värde och funktion. Den ska även utreda hur negativa effekter på grönområdet ska minimeras. Vid etablering av störande verksamhet vid en värdekärna ska en buffertzona anges.

**De gröna kilarna** sammanbinder kommunens värdekärnor med den regionalt utpekade grönstrukturen. I de gröna kilarna bör lokalisering av ny bebyggelse, anläggningar och verksamheter så långt möjligt undvikas. Viss etablering kan tillkomma om den tillåter att grönstrukturens värde och funktion värnas eller utvecklas. Etablering av störande verksamheter i en grön kil ska konsekvensbedömas utifrån hela kilens värde och funktion. Vid etablering av störande verksamheter bör en buffertzona mot de gröna kilarna anges.

**Gröna svaga samband** är utsatta partier i grönstrukturen. Många gånger är de smala och kan därmed vara störda av buller eller anläggningar och/eller ha en så uppsplittrad naturmiljö att den biologiska funktionen försvunnit eller upplevelsevärdena minskat. De svaga sambanden är särskilt känsliga för exploatering och ska istället utvecklas mot att stärka grönstrukturen, exempelvis genom att överbygga barriärer, nyplantera, utforma gång och cykelvägar, skapa tydliga entréer med mera. Övrig byggnation eller exploatering är inte lämplig.



### **Lövhagens värdekärna (1)**

Strax söder om Nynäshamns tätort ligger frilufts och naturområdet Lövhagen. Värdekärnan ligger inom riksintresse för friluftslivet, rörligt friluftsliv och högexploaterad kust. Lövhagen har höga biologiska värden med många rödlistade och ovanliga arter. Lövhagen har ett stort socialt värde då området är lättillgängligt och används flitigt för olika typer av rekreation. Lövhagen är utpekad i RUF 2050 som ett område med stora samlade rekreations-, natur och kulturvärden. Lövhagen är ett av de områden som föreslås skyddas som kommunalt naturreservat.

### **Stora Vika värdekärna (2)**

Värdekärnan sträcker sig runt Fållnäs vikens inre del mellan Fållnäs och Stora Vika kalkbrott. Stora delar av värdekärnan ingår i riksintresse för kulturmiljövården, hela området ligger inom riksintresse för det rörliga friluftslivet och högexploaterad kust. I området finns höga natur- och kulturhistoriska värden. Kring det gamla kalkbrottet finns en ovanlig och rik flora och fauna, särskilt bland fjärilar och andra insekter. Värdekärnan är lättillgänglig, särskilt området kring kalkbrottet används flitigt för olika typer av rekreation. Planering pågår att göra Stora Vika kalkbrott till ett kommunalt naturreservat. Besöksstrycket som finns idag visar att området är ett viktigt besöksmål och kan bli en destination.

### **Fjätterns värdekärna (3)**

I den norra delen av Nynäshamns tätort sträcker sig denna värdekärna från Alhagens fågelrika våtmark i nordöst, via friluftsområdet Kvarnängen till sjön Fjättern i väster och udden Näset i söder. Hela området ligger inom riksintresse för det rörliga friluftslivet och högexploaterad kust. Värdekärnan innefattar viktiga strövområden, löparspår och Alhagens våtmark som är en viktig fågellokal och ett välbesökt promenadområde. De västra delarna i värdekärnan omfattas av Älby-Bergas vattenskyddsområde. Värdekärnan genomkorsas av väg 73 samt järnvägsspår, vilket skapar ett grönt svagt samband.

### **Ösmo värdekärna (4)**

Värdekärnan består i huvudsak av området kring Muskån/Hammerstaån som binder samman naturreservatet Häringe/Hammersta (vilket ingår i Tyrestakilen) med tätorten Ösmos norra delar. Muskån/Hammerstaån är en slingrande å som hyser höga biologiska värden. Området utgör riksintresse för naturvård samt ingår delvis i ett riksintresseområde för det rörliga friluftslivet. I värdekärnan ligger den välbesökta sjön Muskan som utnyttjas för bad och passeras av Sörmlandsleden. Värdekärnan genomkorsas av väg 73, väg 545 samt järnvägsspår, varför ett svagt grönt samband finns mellan värdekärnans östra och västra del.

### **Sunnerby värdekärna (5)**

Värdekärnan ligger kring Sunnerby och utgörs av viktig tätortsnära natur. Delar av värdekärnan ligger inom riksintresse för kulturmiljövården. I värdekärnan finns motionsspår, strövområden, barrskog, våtmarker och delar av Tullingestråket (Sorundaåsen). I området finns även källan Gorrån som förser delar av Sorunda med dricksvatten. Ungefär halva området ingår i Gorrans vattenskyddsområde.

### Segersängskilen (6)

Mellan Ösmo värdekärna och den regionalt utpekade Hanvedenkilen ligger denna lokalt utpekade gröna kil. Området har många sumpskogsområden, olika nyckelbiotoper, orörd hållmarkstallskog och gammal hagmark. På en bergstopp finns några upp till en halv meter stora jättegrytor. En stor del av kilen är helt fri från samhällsbuller och delar av den är välanvänd för rekreation. Kilen sammanbinder Ösmo och Sunnerby värdekärna med en regionalt utpekad gröna värdekärna i Hanvedenkilen.

### Styrankilen (7)

Styrankilen binder samman värdekärnan Fjättern vid Nynäshamns tätort med värdekärnorna Stora Vika och Ösmo. Kilen präglas av skogsmark, men har även en viss andel åkermark i de södra och norra delarna. Området innehåller ett flertal sumpmarker, nyckelbiotoper och bland annat sjön Västra Styran och våtmarken Östra Styran. I kilen finns stora tysta områden, hela kilen utgör riksintresse för det rörliga friluftslivet och högexploaterad kust, delar av kilen är riksintresse för naturvård och kulturmiljövård. Utmed kusten i kilens södra del ligger Rosenlundsskogens naturreservat.

### Vidbykilen (8)

Kilen består av ett kustavsnitt mellan värdekärnorna vid Ösmo och Fjättern med omväxlande natur som skogsklädda kullar, bergsryggar och åkerpartier. Kilen innehåller ett flertal fornminnen och värdefull natur. Kilen förstärker grönstrukturen öster om de barriärer som järnvägen och väg 73 utgör. Den möjliggör exempelvis spridning av växter och djur till och från Alhagens våtmark i de östra delarna av Fjätterns värdekärna. Delar av kilen utgörs av tysta områden, hela kilen utgör riksintresse för det rörliga friluftslivet och högexploaterad kust.

### Tysta områden

Ljudmiljön är en viktig kvalitet och områden som kan benämnas som tysta är viktiga att värna om, både för djur och friluftslivet. Tystnaden i rekreationsområden är ofta en förutsättning för att upplevelsen ska ge vila och avkoppling.

I Nynäshamn kartlades tysta områden 2005. Resultatet visar att det i kommunen finns många stora, sammanhängande områden som är opåverkade av buller (40 dBA högst 10 minuter per vecka). Dessa sammanfaller ofta med stora opåverkade naturområden.<sup>89</sup> Sedan bullerkarteringen gjordes har bland annat väg 73 byggts om till motorväg. Det innebär att de tysta områdena längs den nya vägsträckningen har förminskats, medan det har blivit tystare längs den gamla vägen (väg 545).

De tysta områden som markerats på kartan "Grönstruktur" är de som avses att bevaras tysta. Flera av dessa områden ligger inom regionalt och lokalt utpekade gröna kilar och värdekärnor. **[De tysta områdena ska ses över i det fortsatta arbetet med översiktsplanen.]**

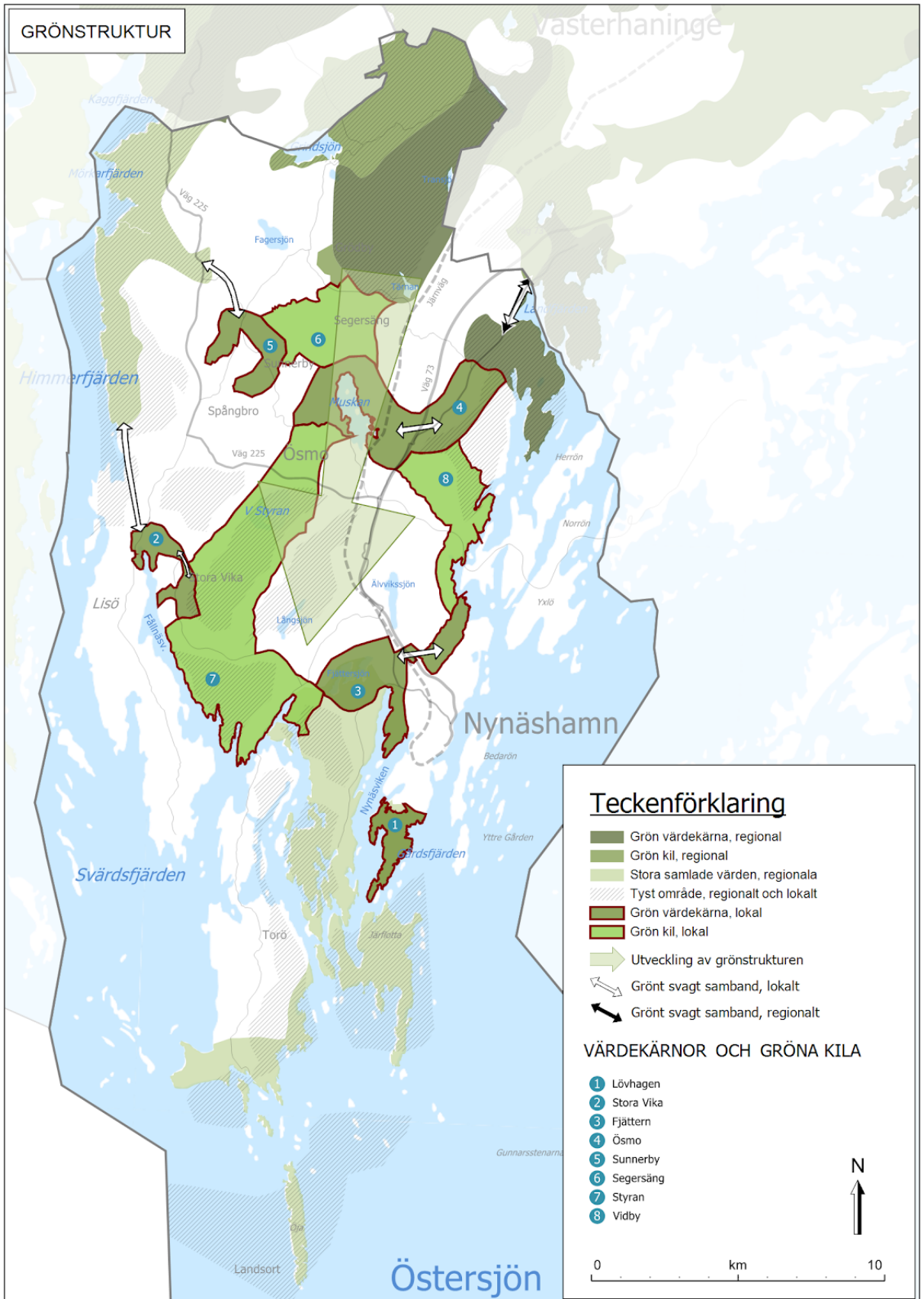
LÄS MER: Bullerkartläggning för Nynäshamns kommun, slutrapport från (2005).

LÄS MER: Tillgänglighetsplan för utemiljön i Nynäshamns kommun (2010). Ska avvecklas till fördel för Trafik- och mobilitetsstrategin + bilagor

LÄS MER: Grönstrukturplan för Nynäshamns stad (2017)

<sup>89</sup> Trollsta grusgröp stör tystnaden, en ev. deponi i Torp skulle göra det också och Väggarö bergtäkt är ett exempel på att tystnaden blir förstörd. .

SKA TAS FRAM: Rutin för kompensation av värdefull grönstruktur



## Blåstruktur

### Riktlinjer för blåstruktur

- Blåstrukturen ska utvecklas och nyttjas på ett hållbart sätt i enlighet med kommunens yt- och grundvattenplan.

Utöver riktlinjerna i yt- och grundvattenplanen ska:

- Vattenmiljöer förbättras exempelvis genom tillskapande av våtmarker, restaurering av påverkade vattensystem samt underlätta för vandring av fisk och övrig fauna.
- Kommunen arbeta för att alla vattenförekomster ska uppnå miljökvalitetsnormerna i EU:s vattendirektiv i utsatt tid.

Nynäshamn är en utpräglad kust och skärgårdskommun med cirka 100 mil kuststräcka. Därtill tillkommer en mängd sjöar och vattendrag. Hav, kust, sjöar, vattendrag och våtmarker bildar tillsammans med grundvattnet en blåstruktur i kommunen, en struktur som är en viktig del av Nynäshamns identitet. Blåstrukturen är viktig att uppmärksamma och den framtida vattenförvaltningen är avgörande för en hållbar utveckling av vattenområdena.

Blåstrukturens miljöer är ofta känsliga och utsatta för olika typer av negativ miljöpåverkan, samtidigt som de utgör en viktig tillgång på många sätt. Vilken negativ miljöpåverkan som finns på kommunens vatten är delvis klarlagt, men informationen behöver både kompletteras och förnyas. 2002 antogs en Kustplan som arbetats fram tillsammans med Haninge kommun. De relevanta delarna av planen har arbetats in i denna översiktsplan samt i dokumentet Yt- och grundvattenplan för Nynäshamns kommun som togs fram ett tematiskt tillägg till översiktsplanen och antogs 2019. Yt- och grundvattenplanen syftar bland annat till att visa hur kommunen ska arbeta för att uppnå miljökvalitetsnormerna för vatten samt förstärka arbetet mot en hållbar utveckling i Nynäshamns kommun.

[\[Enskilt beslut om att kustplanen inte längre gäller i samband med översiktsplanens antagande\]](#)

LÄS MER: Yt- och grundvattenplan för Nynäshamns kommun (2019)

### Hav, kust, sjöar och vattendrag

Havet omger kommunen i alla väderstreck utom i norr. Kommunen har 2,5 gånger så mycket hav som land och sötvatten tillsammans. Av den totala ytan för naturreservat i kommunen utgör havet ungefär två tredjedelar vilket visar vilka värdefulla miljöer det innehåller. Kusten och dess stränder är en viktig tillgång för friluftslivet. Samtidigt utgör kuster och stränder ofta specifika och känsliga miljöer som fungerar som spridningskorridorer och reproduktionslokaler för växter och djur. Havsvikar med grunda bottenar kan vara mycket artrika och utgöra oerhört viktiga reproduktionslokaler för djur

samtidigt som de ofta är starkt utsatta för exploatering och miljöpåverkan. Detsamma gäller för sjöarna och vattendragen.

Exploateringstrycket på strandnära områden vid kusten är stort och i vissa delar av kommunen råder brist på tillgängliga stränder. För en positiv utveckling av blåstrukturen bör tillgängligheten till kvarvarande stränder längs med kust och i skärgård förbättras och säkerställas, vilket är i linje med de regionala förhållningssätten i RUF 2050, exempelvis att undvika större utbyggnader och etableringar av störande verksamhet i områden med stora, samlade rekreations-, natur- och kulturvärden samt i stora, opåverkade och tysta områden.

För bevarande och skydd av stränderna, se även avsnittet om strandskydd.

### Våtmarker

Våtmarker utgörs antingen av mark där vatten finns nära under, i eller över markytan under en stor del av året eller av ett vegetationstäckt vattenområde. Våtmarkerna är värdefulla på många sätt och utför många ekosystemtjänster som översvämningsskydd, rening av vatten, hög biologisk mångfald och estetiska värden. I Nynäshamn är många våtmarker små till ytan, vilket främst beror på det relativt torra klimatet, det småbrutna sprickdalslandskapet, samt de sjösänkningar och torrläggningar av våtmarksområden som utfördes runt sekelskiftet 1900. Våtmarksområdena i odlingslandskapet är skyddade genom det generella biotopskyddet.

### Grundvatten

Grundvattnet är en avgörande förutsättning för liv och är på så sätt en viktig del i blåstrukturen. Grundvattenförekomsterna i Nynäshamn beskrivs i kapitlet teknisk försörjning i avsnittet om dricksvatten.

### Vattenförvaltning

Vatten är inte vilken vara som helst utan ett arv som måste skyddas, försvaras och behandlas som ett sådant enligt EU:s vattendirektiv (2000/60/EG). Vattenförvaltning är ett samlingsord för det vattenarbete som utförs av svenska myndigheter. Enligt vattendirektivet ska vattenförvaltningen ske utifrån en helhetssyn på hur vattnet nyttjas och skyddas och det omfattar alla sjöar, vattendrag, kust och grundvatten. Eftersom alla typer av vattenområden kan påverkas av ingrepp långt från området utgår vattenförvaltning och samarbeten för att öka vattenkvalitet ifrån vattnets avrinningsområden och inte från administrativa gränser. För att god vattenkvalitet ska uppnås tar Vattenmyndigheterna vart sjätte år fram förvaltningsplan, åtgärdsprogram och miljökvalitetsnormer.

I Nynäshamns kommun finns 25 ytvattenförekomster, det vill säga hav, sjöar och vattendrag. Merparten uppnår inte miljökvalitetsnormerna god ekologisk status och god kemisk status i dagsläget. De flesta ytvattenförekomster har fått tidsfrist att uppnå miljökvalitetsnormerna vid ett senare tillfälle. Det finns även 15 grundvattenförekomster som alla uppnår god status men där flera riskerar att inte gör det framöver av olika orsaker.

Nynäshamns kommun antog 2019 en yt- och grundvattenplan som ett tematiskt tillägg till översiktsplanen. Syftet med Yt- och grundvattenplanen är att visa hur kommunen ska arbeta för att uppnå miljö kvalitetsnormerna för vatten samt att förstärka arbetet mot en hållbar utveckling i Nynäshamns kommun. Syftet är också att kartlägga kommunens vatten, att bidra till att hålla samman vattenfrågorna, fungera som underlag för planering, samt skapa struktur för det fortsatta vattenarbetet i kommunen. I planen beskrivs kommunens vatten och arbetet med vattenförvaltningen ytterligare. Information om kommunens vatten återfinns förutom i Yt- och grundvattenplanen även i databasen VISS (VatteninformationssystemSverige) som har utvecklats av vattenmyndigheterna, länsstyrelserna och Havs och vattenmyndigheten.

LÄS MER: Yt- och grundvattenplan för Nynäshamns kommun (2019).

LÄS MER: VISS, VatteninformationssystemSverige, <https://viss.lansstyrelsen.se>

### Åtgärdsprogram för havsmiljön

2010 infördes EU:s marina direktiv i svensk lagstiftning under namnet Havsmiljöförordningen (2010:1341). Denna lag syftar till att upprätthålla eller nå en god status i havsmiljön till år 2020 och omfattar Östersjön och Nordsjöns vatten. I likhet med vattendirektivet får god status uppnås vid ett senare tillfälle om Havs- och vattenmyndigheten finner att det på grund av ett naturligt förhållande inte är möjligt att förbättra havsmiljön så att god miljöstatus i ett havsområde nås senast vid utgången av 2020. Havs och vattenmyndigheten har ansvaret för havsmiljöförvaltningen och 2015 togs ett åtgärdsprogram fram. En åtgärd är riktad till kommunerna och berör att de kommunala anger att "vid revidering av de kommunala avfallsplanerna identifiera och belysa hur avfallshanteringen kan bidra till att minska uppkomsten av marint skräp samt sätta upp målsättningar för ett sådant arbete".

### Havsplanering

Sverige har införlivat EU:s ramdirektiv för havsplanering (2014/89/EU) i svensk lagstiftning genom miljöbalken (1998:808) och havsplaneringsförordningen (2015:400).

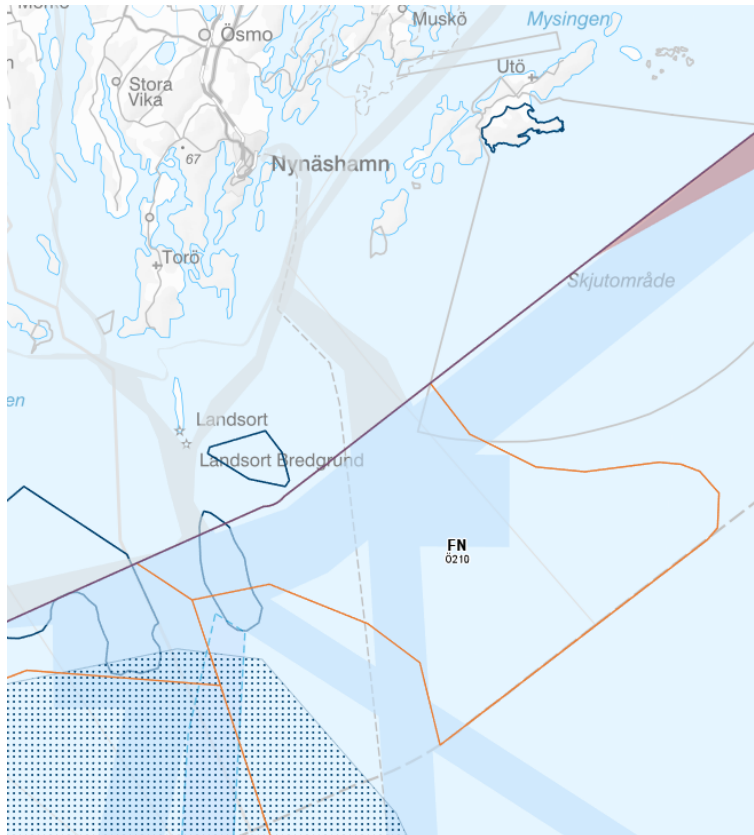
Havsplaneringen är till för att havet ska användas hållbart, nu och i framtiden. Många ska samsas om havet och havsplanerna underlättar detta genom att ge vägledning kring vad som är den bästa användningen av havet ur ett helhetsperspektiv, för det eller de ändamål som områdena är mest lämpade för med hänsyn till deras beskaffenhet, läge och de behov som finns i samhället. Havsplaneringen avväger mellan olika intressen.

Havs- och vattenmyndigheten har tagit fram förslag till tre havsplaner för Sverige som väntar på beslut från regeringen. Senast år 2021 ska regeringen ha fattat beslut om havsplanerna.<sup>90</sup> Havspanen för Östersjön berör Nynäshamns kommun. Havspanerna berör kommunens yttersta del av havet och sträcker sig från en nautisk mil ut i territorialhavet till den yttre kanten av Sveriges ekonomiska zon. Därmed överlappar den kommunala planeringen och havspaneringen varandra. För att få en tydligare uppfattning om avstånden ligger den inre gränsen för havspanen ligger ungefär 7 kilometer söder om Öjas

---

<sup>90</sup> RUF S 2050, s 153

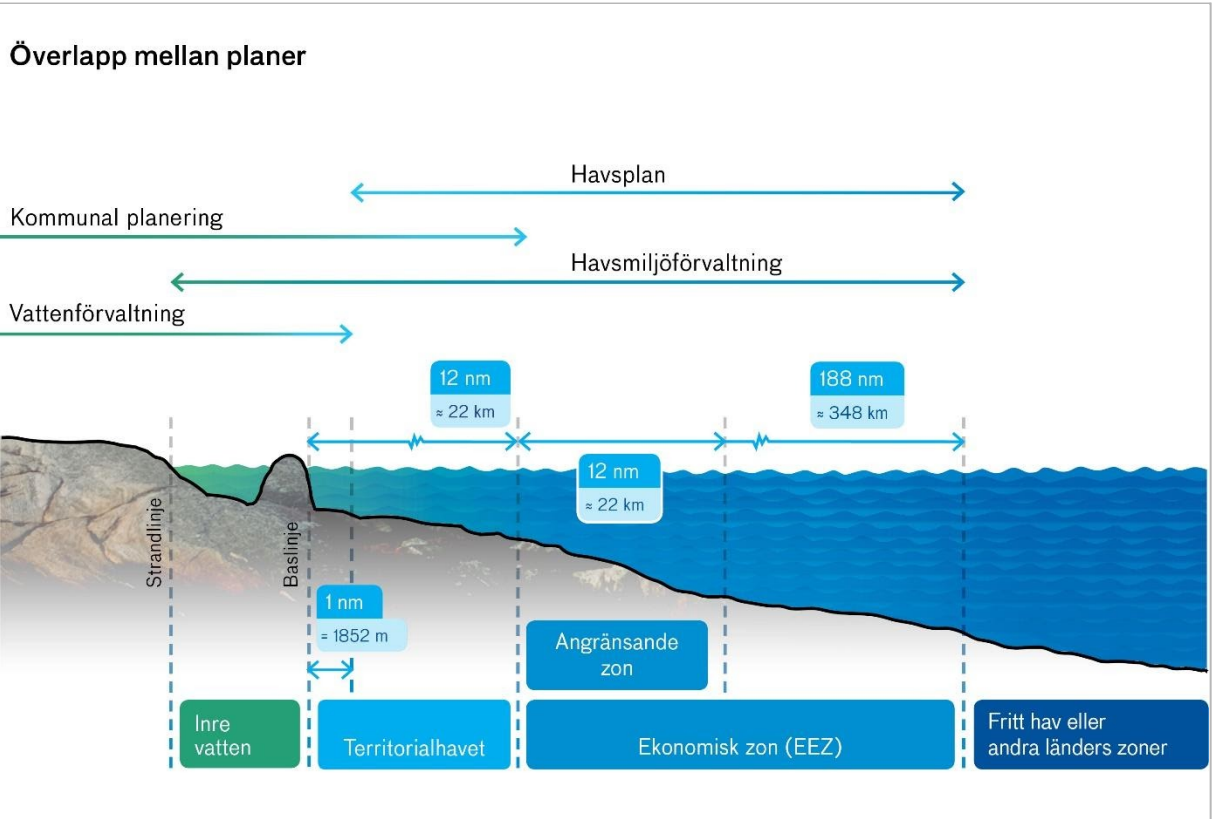
(Landsorts) södra spets. Därefter finns ytterligare ungefär 20 kilometer havsyta bort till kommungränsen. Havspanens yttre gräns ligger ungefär mitt i Östersjön.

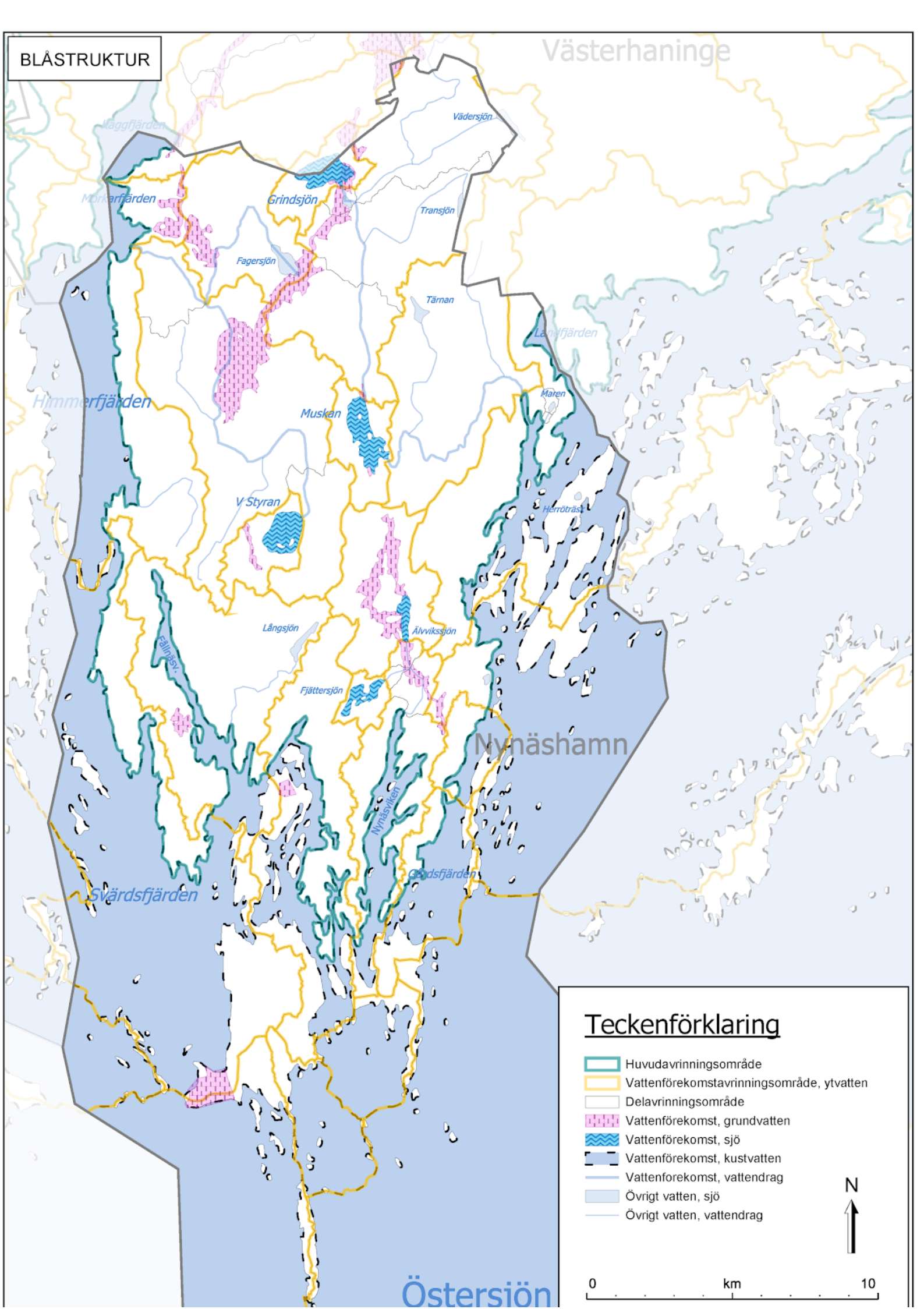


*Del av föreslagen havspan för Östersjön (bild från Havs- och vattenmyndighetens kartverktyg). I det havsområde som ligger inom Nynäshamns kommun föreslås område för sjöfart (blå tjocka linjer), utredningsområde för sjöfart (blåstreckad linje), område för yrkesfiske (blåprickig yta), samt ett planområde med ID-nummer Ö210 med beteckning FN. Områden Ö210 motsvarar Landsortsdjupet och bokstäverna F och N står för att området utgörs av riskintresseområden för Försvar och Naturvård och dessa har bedömts kunna samexistera. Mörkblå linjer motsvarar riksintresseområden för vindbruk.*

För område Ö210 nämns att "Riksintresseanspråk för totalförsvaret ges företräde enligt 3 kap. 10 § miljöbalken framför riksintresseanspråk för vindbruk. Användningarna bedöms inte kunna samexistera." Nynäshamns kommun har tidigare arbetat fram de två områdena för vindbruk till havs, varav det ena ligger inom havspanens område. Detta vindbruksområde föreslås därmed att tas bort i och med att havspanen beslutas. Vattenförvaltningen, havsmiljöförvaltningen och havspaneringen överlappar varandra vilket illustreras nedan.







### Teckenförklaring

-  Huvudavrinningsområde
-  Vattenförekomstavrinningsområde, ytvatten
-  Delavrinningsområde
-  Vattenförekomst, grundvatten
-  Vattenförekomst, sjö
-  Vattenförekomst, kustvatten
-  Vattenförekomst, vattendrag
-  Övrigt vatten, sjö
-  Övrigt vatten, vattendrag



## Skyddade och skyddsvärda natur- och vattenområden

### Riktlinjer för skydd av natur- och vattenmiljöer

- Kommunen ska verka för att skyddsvärda natur- och vattenmiljöer identifieras och relevanta skydd upprättas.
- Vid exploatering nära skyddade och skyddsvärda områden ska exploaterings påverkan på det skyddade området utredas.
- Tillgängligheten till stränder och vattenområden ska säkerställas och förstärkas.

I Nynäshamns kommun påträffas flera typer av områdesskydd som bland annat regleras i kapitel 7 i miljöbalken.

Flera av kommunens värdefulla vatten och naturområden har ett formellt skydd, vilket beskrivs nedan. Det finns dock fortfarande många platser som är skyddsvärda men som idag står utan skydd. I översiktsplanen pekas skyddsvärda områden ut, men vilken skyddsform som är lämplig behöver utredas. För att säkerställa värdet hos skyddade och skyddsvärda områden vid exploatering bör både påverkan på områdena i sig och på deras omgivning beaktas.

### Naturresevat och naturvårdsområde

Naturresevat bildas av länsstyrelserna och kommunerna med stöd av 7 kap. 4–6 § miljöbalken. Naturresevat upprättas för att långsiktigt bevara och utveckla naturmiljöer som har ett särskilt stort värde för djur, växter och människor. Marken kan ägas av staten eller annan ägare. Till varje resevat finns föreskrifter och en skötselplan, i vilken syfte och mål samt vad som behöver göras för att nå målen ska redovisas.

Skyddsformen naturvårdsområde, som infördes i naturvårdslagen 1974, upphörde i och med införandet av miljöbalken 1999. De områden som inrättats ska vid tillämpningen av miljöbalken anses som naturresevat.

I Nynäshamn finns nio naturresevat och ett naturvårdsområde (Öja). Ett naturresevat är kommunalt (Ören), medan övriga är instiftade av länsstyrelsen i Stockholm. Sedan 2015 pågår reservatsbildning av kalkbrottet i Stora Vika med omgivningar.

SKA TAS FRAM: Kartläggning av skyddsvärda natur- och havsmiljöer, som t ex av möjliga marina resevat.

Andra skyddsformer för naturskydd är bland annat biotopskydd, djur- och växtskyddsområden och naturminnen. Läs mer om dessa på Naturvårdsverkets webb.

LÄS MER: Naturvårdsverkets kartverktyg Skyddad natur,

<https://skyddadnatur.naturvardsverket.se/>

LÄS MER: Skyddad natur på Naturvårdsverkets webb, <https://www.naturvardsverket.se/>

### Skyddsvärda områden

Det finns flera områden i kommunen som är skyddsvärda men som inte, eller bara delvis, omfattas av något formellt skydd. Exempel på sådana miljöer är områden med höga naturvärden av olika slag, områden som är betecknade som tysta och sådana som används

flitigt för rekreation. Områdena som listas nedan är sådana som pekats ut i översiktsplan 2012, samt ytterligare tre områden där önskemål och behov av skydd uppkommit sedan dess. [\[Samtliga områden ska ses över i det fortsatta arbetet med översiktsplanen\]](#)

Områden som föreslås ges formellt skydd i kommunen är:

1. Lövhagen
2. Östra Styran
3. Älby grustäkt
4. Herrhamraöarna
5. Kronberget
6. Fitunaån/Källstaån
7. Muskån/Hammerstaån
8. Västra skärgården (öarna Äppelgarn, Ramsholmen och Kråkskär med flera)
9. skogsmarken kring Muskan
10. skogsområdet mellan sjöarna Tärnan och Transjön
11. skogsområdet kring Fjättersjön

Samtliga områden har höga naturvärden och/eller används som rekreationsområden av både kommunens invånare och besökare. Merparten av de ovanstående utpekade områdena har införlivats i de lokala gröna kilarna och värdekärnorna som ett första steg till skydd i väntan på ett formellt sådant. Delar av områdena ingår även i den regionalt utpekade viktiga grönstrukturen. Mer information om de åtta förstnämnda områdena finns i kommunens Översiktliga naturinventering. Övriga tre områden beskrivs delvis under avsnittet om lokalt utpekad grönstruktur.

Kommunen bör verka för att relevanta skydd upprättas för de utpekade skyddsvärda områdena.

Andra skyddsvärda element i naturen är stora träd, såsom ekar och tallar, som har stor betydelse för landskapsbilden och den biologiska mångfalden. Detsamma gäller våtmarker, äldre ängs- och betesmarker, sandmiljöer samt grunda bottnar i havet. Merparten av dessa miljöer i kommunen står idag utan skydd. Nyckelbiotoper och sumpskogar är områden med mycket höga naturvärden i skogen. Nyckelbiotoper och sumpskogar är inte skyddade i lag men utpekandet av dessa kan ses som ett underlag till en möjlig framtida skyddsform. Skogsstyrelsen kan, med stöd av skogsvårdslagen, förelägga eller förbjuda åtgärder i nyckelbiotoper.

LÄS MER: Naturinventeringen för Nynäshamns kommun (1988-90) med komplettering (2009). [\(En naturvärdesinventering på förstudienivå som tas fram 2020/2021 kommer helt eller delvis ersätta Naturinventeringen\)](#)

LÄS MER: Nyckelbiotoper och sumpskogar finns att se i Skogsstyrelsens karttjänst Skogens pärlor, <https://kartor.skogsstyrelsen.se/kartor/>

SKA TAS FRAM: En beskrivning av de områden som föreslås skyddas.

### Ekologiskt särskilt känsliga områden (ESKO)

I miljöbalkens hushållningsbestämmelser (3 kap 3 §) anges att ekologiskt särskilt känsliga områden så långt möjligt ska skyddas mot åtgärder som kan skada naturmiljön. Bestämmelsen syftar framförallt till att slå vakt om mångfalden i naturen. Miljöbalkens hushållningsparagrafer konkretiseras i och med att kommunen behandlar dem i sin översiktsplan. Den här aktuella paragrafen kan ofta vara tillämplig på relativt små områden. Därför är det främst kommunen som inom sitt område kan ta ansvar för och med hjälp av fysisk planering beakta ekologiskt särskilt känsliga områden.

Ekologiskt särskilt känsliga områden (ESKO) karaktäriseras av att de ofta har en nyckelfunktion i ett större ekologiskt sammanhang och/eller innehåller höga naturvärden. Ekologiskt särskilt känsliga områden kan vara sådana som är hårt belastade av miljöföroreningar och därför känsliga för ytterligare angrepp eller som innehåller sällsynta och hotade arter. Naturstränder, viktiga häckningsområden och rastplatser för fåglar, naturskogar med urskogskvalitet och äldre solitära ekar är alla exempel på ESKO. I havsmiljön är till exempel grunda bottnar särskilt betydelsefulla eftersom dessa biotoper utgör skärgårdens viktigaste produktionsområden.

I Nynäshamns kommun har inga inventeringar gjorts med avseende på ekologiskt särskilt känsliga områden. Dock kan nyckelbiotoper, våtmarker, Natura 2000områden, ängs och hagmarker samt de områden som har klassats som område med högsta naturvärde i kommunens översiktliga naturinventering anses utgöra ekologiskt särskilt känsliga områden. Samma sak gäller de skyddsvärda kustvattenområden som pekas ut i Yt- och grundvattenplanen. En mer detaljerad sammanställning och inventering av ekologiskt särskilt känsliga områden bör prioriteras högt i det kommande naturvårdsarbetet.

LÄS MER: Yt- och grundvattenplan för Nynäshamns kommun (2019).

SKA TAS FRAM: Kartläggning av ekologiskt särskilt känsliga områden.

### Strandskydd

Vid hav, sjöar och vattendrag gäller generellt strandskydd. Strandskyddet är till för att ge människor möjlighet att ströva längs stranden och att skydda värdefulla biotoper i strandlinjen. Generellt strandskydd infördes 1975 och gäller i princip samtliga stränder vid vattendrag, sjöar och hav. Skyddet omfattar land och vattenområdet intill 100 meter från strandlinjen, men i stora delar av Nynäshamns kommun är strandskyddet utvidgat till 300 meter. Inom planlagda områden varierar strandskyddet, mest beroende när planen antogs. Före 1975 upphörde strandskyddet automatiskt när en detaljplan fastställdes av länsstyrelsen. När det generella strandskyddet infördes 1975 undantogs sådana områden som dessförinnan hade en fastställd detaljplan. Från och med 1975 låg strandskyddet kvar i planområdet om inte länsstyrelsen upphävde det i samband med att planen fastställdes. 1994 ändrades lagen så att syftet också innefattade att bevara goda livsvillkor för växt- och djurliv på land och i vatten. Från 1987 antar kommunerna själva detaljplaner, men länsstyrelsen beslutar i strandskyddsfrågan. De strandskyddsavgränsningar som gjorts bygger i stor utsträckning på kriterier som rör tillgänglighet för det rörliga friluftslivet eller är områden med viktiga livsmiljöer för växter och djur.

Länsstyrelsen genomförde en översyn av det utvidgade strandskyddet som avslutades 2014. Syftet med översynen var att klargöra de utvidgade strandskyddsområdena och att få en bättre anpassning till strandskyddets syften. För Nynäshamns kommun infördes endast marginella ändringar mot tidigare strandskyddsområden.

Intresset för strandnära bebyggelse ökar vilket innebär att konflikt kan uppstå mellan enskilda och allmänna intressen. Strandskyddsområden får inte bebyggas om inte särskilda skäl finns. Kommunen har ansvar för tillsyn och prövning av strandskyddsdispenser. Länsstyrelsen kan upphäva kommunens beslut. Kommunen har därför ett stort och viktigt ansvar för att säkerställa passager till havet och längs stränderna så att dessa även fortsatt är tillgängliga för alla, både människor och växt- och djurlivet.

Den globala uppvärmningen leder till förändringar av havsnivåer, något som kan bli viktigt att hantera vid prövning av strandskyddsdispenser framöver.

#### Riksintresse för naturvård

Områden av riksintresse för naturvård är mark och vattenområden samt fysisk miljö i övrigt, som på grund av dess naturvärden ska bevaras och, så långt som möjligt, skyddas mot åtgärder som påtagligt kan skada naturmiljön. Behovet av grönområden i tätorter och i närheten av tätorter ska särskilt beaktas.

Områden av riksintresse för naturvård är ett urval områden med de bästa exemplen på landskapstyper, naturtyper och andra naturvärden karakteristiska för landets olika naturgeografiska regioner. De kan också representera mycket sällsynta företeelser utifrån ett nationellt eller internationellt perspektiv.

Nynäshamns kommun har sex områden av riksintresse för naturvård: Muskån - Hammersta – Häringe (A), Slätmossen (B), Östra Styran (C), Koholmen (D), Öja-Landsortsdjupet och Långö-Fifång-Södra Torö-Järflotta (E), de två sistnämnda ingår i området för Stockholms skärgård (yttre delen).

#### Natura 2000

Inom EU finns områden som är utpekade för att skydda enskilda arter och livsmiljöer som är särskilt skyddsvärda ur ett europeiskt perspektiv. Områdena benämns Natura 2000 och är ett nätverk av naturområden som är skyddade enligt EU-rätten genom art- och habitatdirektivet och/eller fågeldirektivet. Natura 2000områden utgör riksintressen och omfattas även av bestämmelser om områdesskydd enligt miljöbalken. Områdena ska bevaras och skyddas, vilket ofta görs genom att naturreservat bildas. Inom Natura 2000områden krävs tillstånd för att bedriva verksamhet och vidta åtgärder som på ett betydande sätt kan påverka miljön. Tillstånd får inte ges till verksamheter och åtgärder som kan skada den livsmiljö eller medföra störningar för den art som avses skyddas. Länsstyrelsen är prövningsmyndighet.

I Nynäshamns kommun finns elva Natura 2000-områden varav nio sammanfaller med naturreservaten. Österby naturreservat omfattas av Natura 2000 från båda EU-direktiven. Förslag finns att även göra Nynäsviken (ej Nickstaviken och Hamnviken) och de östra delarna av Rassa vikar till Natura 2000 för naturtypen Smala vikar i Östersjön. Länsstyrelsens förslag sändes till regeringen 2015 men beslut har ännu inte fattats. Natura 2000-områdena utgör även riksintresse, se avsnittet Riksintresse för naturvård och Natura 2000.

Kommunens Natura 2000områden är; Morakärren (a), Engården (b), Borgberget (c), Slätmossen (d), delar av HäringeHammersta (e), Koholmen (f), Kåringboda (g), Järflotta (h), RevelnKolguskär (i) och Gunnarstenarna (j).

För varje Natura 2000område ska det finnas en bevarandeplan som innehåller en beskrivning av naturvärdena, möjliga hot, förslag till skötsel och bevarandeåtgärder.











Länsstyrelsen upprättar planerna som är ett kunskaps och planeringsunderlag.

LÄS MER: Naturvårdsverkets kartverktyg Skyddad natur,

<https://skyddadnatur.naturvardsverket.se/>

# SKYDDAD OCH SKYDDSVÄRD NATUR

## Teckenförklaring

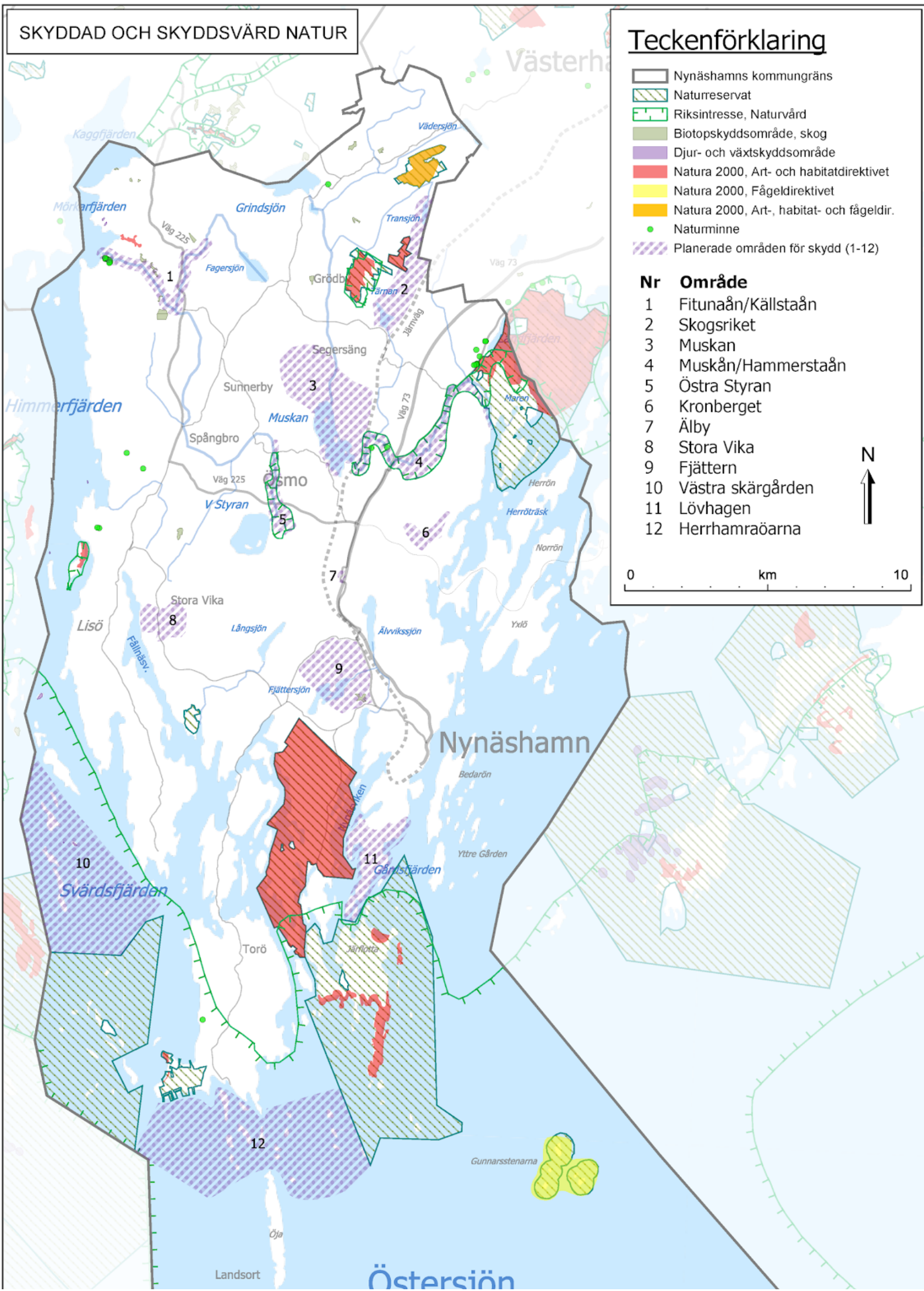
-  Nynäshamns kommungräns
-  Naturreservat
-  Riksintresse, Naturvård
-  Biotopskyddsområde, skog
-  Djur- och växtskyddsområde
-  Natura 2000, Art- och habitatdirektivet
-  Natura 2000, Fågeldirektivet
-  Natura 2000, Art-, habitat- och fågeldir.
-  Naturminne
-  Planerade områden för skydd (1-12)

### Nr Område

- 1 Fitunaån/Källstaån
- 2 Skogsriket
- 3 Muskan
- 4 Muskån/Hammerstaån
- 5 Östra Styran
- 6 Kronberget
- 7 Älby
- 8 Stora Vika
- 9 Fjättern
- 10 Västra skärgården
- 11 Lövhagen
- 12 Herrhamräorna



0 km 10





## Social hållbarhet

### Riktlinjer för Social hållbarhet

- Säkerställ att alla kvinnor och män har möjlighet att vara med i utformandet och dialogen för ett hållbart samhällsbyggande
- Kartläggning av platsens sociala värden ska föregå alla stora projekt (se avsnittet om *Social inventering som utgångspunkt* nedan)
- Promenadstråk ska vara väl upplysta och har gott om sittmöjligheter
- Etablera ett varierat utbud av service och samhällsfunktioner i strategiska lägen för att underlätta en fungerande vardag
- Prioritera universella lösningar utifrån ett tillgänglighets- och funktionshinderperspektiv
- Utforma bebyggelse och utemiljöer så att de bidrar till liv och rörelse en större del av dygnet
- Ny bebyggelsestruktur ska bidra till att minska barriäreffekter som förhindrar rumslig och social integration
- Använd kommunens checklista för jämställdhet och jämlikhet i fysisk planering
- Engagera barn och unga i utformandet av platser som berör dem
- Plats för lek ska avsättas närmast bostadsområdet
- Skydda och stärk tillgängligheten till viktiga kultur-, natur- och rekreationsområden
- Planera för blandade upplåtelseformer

Hållbarhet utgör stommen för Nynäshamns kommuns utveckling och tillsammans med de ekologiska och ekonomiska målen ska kommunen vara socialt hållbar. Det innebär att alla invånare får sina rättigheter respekterade. Oavsett behov och förutsättningar ska alla ges lika möjlighet till en livsmiljö där de kan utvecklas, tillgodogöra sig kunskap och ha förutsättningar för en god hälsa.

Den byggda miljön har en central roll för människors hälsa och välbefinnande. Det finns en stark koppling mellan hur vi planerar och bygger samhällen och invånarnas hälsa, livsmiljö samt trygghet. Genom samhällsplaneringen går det att skapa förutsättningar för människor att välja goda levnadsvanor och på så vis förbättra folkhälsan och skapa trygga miljöer där invånarna vill bo och skapa sig en framtid.

För att uppnå det måste de sociala aspekterna i samhällsplaneringen få väga tungt. Det handlar om att beakta sociala perspektiv så som folkhälsa, jämställdhet, barnens perspektiv, tillgänglighet och trygghet i den översiktliga planeringen. Den fysiska miljön ska fungera för de individer som använder den oavsett ålder, kön eller funktionsförmåga.

### Platsens betydelse för folkhälsan

Den fysiska utformningen av samhället kan främja människors hälsa eftersom den påverkar och styr våra vardagsliv och levnadsvanor. Ett aktivt vardagsliv med hälsofrämjande faktorer som rörelse, fysisk aktivitet och närhet till kultur, lek, motion och annan utevistelse

är viktiga aspekter för individers hälsa och genom fysisk planering kan kommunen bidra till att detta tillgodoses.

Strategin att bygga inifrån och ut ger goda förutsättningar för att förenkla i vardagen. Genom att bygga i redan bebyggda områden, där service är etablerad med väl utvecklad kollektivtrafik ökar förutsättningarna för kvinnor och män att dela på vardagsarbetet.<sup>91</sup>

Samtidigt gynnas de som inte har tillgång till bil, till exempel unga och låginkomsttagare. Med förtätning inom orterna skapas också möjligheter till mer levande utemiljöer där gator och offentliga rum befolkas under en större del av dygnet. Vid förtätning är det dock viktigt att ge plats för hälsofrämjande faktorer, och stadsdelsparker eller större grönområden kan inte ersättas med mikroparker eller gröna stråk.

Vad platsen används till har också stor betydelse för folkhälsan. Vid bostadsområden är tillgängliga mötesplatser, nära grönområden och möjlighet att välja olika boendeform viktiga aspekter. På verksamhetsmark är buller, ljus och trafiksäkerhet viktiga frågor som kan ha stor påverkan för de som verkar i området eller bor i närheten.

Åtgärder för en mer jämlik hälsa bör också riktas mot att bryta boendesegregation. Det kan bland annat möjliggöras genom att stärka möjligheten för fler att bo på olika ställen runt om i kommunen, genom blandade upplåtelseformer och tillgängliggöra offentliga rum. Genom svar från Stockholmsenkäten kan vi se att det finns skillnader i hur skolelevs trygghet, hälsa och upplevelse av sitt bostadsområde skiljer sig beroende på vilken skola de går i och således vilken del i kommunen de bor i. Därför är arbetet med att bryta bostadssegregation högst aktuellt i Nynäshamns kommun och den framtida planeringen av kommunen.

## Jämställdhet

Det nationella målet för jämställdhetspolitiken är att kvinnor och män ska ha samma makt att forma samhället och sina egna liv. Där beslut fattas har vi makt att främja jämställdhet men kan också fortsätta att upprätthålla ojämställda strukturer. Därför måste jämställdhetsperspektivet finnas med i det dagliga arbetet och tidigt i besluts- och planeringsprocesser.

Att ha underlag som belyser skillnaderna som finns mellan kvinnor och män är avgörande för att planera för ett jämställt och socialt hållbart samhälle. I de trygghetsundersökningar som görs årligen i Nynäshamns kommun kan vi se att det finns skillnader i hur kvinnor och män upplever och använder det offentliga rummet. Undersökningarna visar att kvinnor känner sig mer otrygga och på grund av otrygghet avstår aktiviteter så som att gå på restaurang, bar, sportevenemang eller att åka buss eller tåg i större utsträckning än vad män gör. Tydliga skillnader ses även mellan olika kommundelar inom kommunen vilket är viktigt ur ett jämlikhetsperspektiv.

Att planera för jämställdhet innebär inom fysisk planering att lyfta fram kunskaper, erfarenheter och önskemål från både kvinnor och män samt att klargöra hur olika beslut

<sup>91</sup> Det här stycket borde verkligen strykas. Se tidigare kommentar om inifrån och ut. Ett mycket urbant perspektiv och totalt exkluderande för den storstadsnära landsbygden.

påverkar könen. I det sammanhanget är det mycket viktigt att både kvinnor och män är del i samråd, dialoger och diskussioner om hur stadsmiljön ska utvecklas.

### Barns perspektiv

Planering och utformning av den byggda miljön har stor betydelse för barns och ungas livsmiljöer. Barn som grupp använder de flesta miljöer i sin vardag men har oftast ingen eller liten möjlighet att påverka utformandet genom medborgardialoger eller samråd. Barns rättigheter i samhällsplaneringen har stärkts ytterligare sedan barnkonventionen blev svensk lag.

Samhällen planeras oftast med ett barnperspektiv, vilket är vuxnas tolkning av barns bästa och vilja. För att verkligen få reda på barns upplevelser och förståelse av staden måste man se till barnets perspektiv, vilket man endast kan få genom att barn själva får komma till tals.

Under hösten 2019 gjordes en undersökning bland elever i årskurs 5 i Nynäshamns kommun. Syftet med undersökningen var att utreda vilka förbättringar eleverna anser behöver göras gällande gång- och cykelbanor, övergångsställen, belysning samt övriga förbättringsområden i trafiken. Resultatet gav konkreta exempel på områden som särskilt upplevdes som problematiska. Det största trafikproblemet var dock att barnen upplever att bilar kör för fort och att det är svårt att veta om de tänker stanna vid övergångsställen.

### Trygghet

Att känna sig trygg är en demokratiskt viktig aspekt som är avgörande för att kunna delta i samhället på sina egna villkor. Men att vara aktiv i samhället är svårt om känslan av otrygghet gör att människor begränsar rörelsemönster och deltagande i aktiviteter. Trygghet handlar om individers upplevelse av platser och situationer men också den faktiska och upplevda risken att utsättas för brott. Därför är det viktigt att kommunen arbetar med både trygghetsskapande och brottsförebyggande perspektivet vid planering av nya och befintliga områden. För att skapa ett tryggt offentligt rum måste platsen förstås ur olika perspektiv och olika gruppers behov vägas mot varandra för att hitta en balans som fungerar för alla.

Statistik visar tydligt att upplevelsen av trygghet och att vara utsatt för brott ser olika ut beroende på var du bor och vem du är. Nynäshamns kommun genomför en trygghetsmätning varje år där medborgare bjuds in att besvara en enkät om upplevd trygghet och utsatthet för brott. Det är ett viktigt underlag vars resultat är en stor tillgång i den fysiska planeringen. Genom enkäten får vi bland annat svar på medborgarnas upplevelse av utemiljön, utomhusstörningar, utsatthet för brott, oro och känsla av otrygghet samt deras vanor av att avstå aktiviteter till följd av oro och otrygghet. Förutom att vi kan se hur svaren skiljer sig mellan kvinnor och män kan vi också få svar på hur trygghetsbilden ser ut i olika delar av kommunen.

### Tillgänglighet

När vi planerar och bygger i Nynäshamns kommun ska universella lösningar som fungerar för alla prioriteras. Med utgångspunkt i principen att samhället är till för alla, ska tillgänglighets- och funktionshinderperspektivet finnas med i kommunens samtliga planer och verksamheter. Det betyder bland annat att lokaler, gator, offentliga miljöer, städer, samhällen och landsbygd planeras och byggs så att gemensamma miljöer kan användas av

alla på ett likvärdigt sätt, oavsett ålder eller funktionsnedsättning. För att möjliggöra det behöver kommunen regelbundet identifiera och åtgärda hinder för delaktighet i den befintliga miljön och säkerställa att inte nya hinder uppstår.

### Social inventering som utgångspunkt

Nynäshamn är en kommun med en varierad sammansättning samhällstyper: småstad, landsbygd och skärgård<sup>92</sup>, var och en med unika förutsättningar och egenskaper. Vad som bidrar till ett socialt hållbart samhälle är alltid kontextbundet. En miljö behöver därför förstås utifrån sitt unika sammanhang, där det som fungerar bra och värdesätts av invånarna ska bevaras och stärkas.

Miljöer i det offentliga rummet ska utformas så att de uppmuntrar till möten olika grupper emellan. Bra mötesplatser kan bidra till en ökad tillit och överbrygga sociala barriärer. För att främja spontana möten ska utemiljön vara fotgängarvänlig, tillgänglighetsanpassad och trevlig att stanna upp och vistas på. Barns platser ska vara sammanlänkade med övriga samhället för att uppmuntra möten över generationsgränserna. Med hjälp av ny kompletterande bebyggelse i orterna kan fysiskt separerade områden bindas samman och sociala barriärer rivas, i och med att nya grupper och verksamheter kommer in. Hänsyn behöver samtidigt tas till redan befintliga informella mötesplatser som kan ha ett högt socialt värde, det kan till exempel vara platser där ungdomar träffas på fritiden- platser som inte är utmärkta på en karta. Sådana platser behöver identifieras, bevaras och stärkas vid kommande projekt.

I takt med att kommunen utvecklas ska kartläggning av de sociala värdena göras i dialog med medborgarna. De som bor och verkar i området har god lokalkännedom och kan sin närmiljö bäst. Särskild vikt bör läggas vid barns platser. Barn är bundna till den absoluta närmiljön och har inte egna resurser att välja sin livssituation.

### Principer för social inventering

- **Samlat kunskapsunderlag**  
Vad vet vi om platsen utifrån statistik och befintligt kunskapsunderlag? Hur upplevs platsen av de som bor och verkar i området i termer av friluftsliv, mötesplatser, service, plats för rekreation och lek? Upplevs området som tryggt och säkert?
- **Bevara och stärk**  
Vilka platser är idag socialt värdefulla? Bevara och stärk dessa. Det kan tex handla om att stärka ett befintligt grönområde genom att komplettera med lekplats eller att stärka det lokala föreningslivet.
- **Förbättra**  
Vad saknas? Behöver befintliga mötesplatser omgestaltas för att locka fler målgrupper? Behöver nya mötesplatser skapas? Vilka trygghetsskapande åtgärder behöver sättas in? Hur kan tillgången på service förbättras?

<sup>92</sup> Orter saknas är. Det finns betydligt fler tätorter och orter än det finns skärgård.

- **Kompensera**

Om ny bebyggelse tar socialt värdefulla miljöer i anspråk måste dessa kompenseras. Detta ska dock vara ett sista alternativ efter att andra alternativ prövats. Socialt värdefulla miljöer är ofta beroende av sin kontext och värdet kan gå förlorat när det tas ur sitt sammanhang.

## Klimatpåverkan och klimatanpassning

Det senaste seklet har halten av växthusgaser i atmosfären till följd av mänskliga aktiviteter ökat drastiskt. Resultatet av de höga växthusgashalterna är att jordens medeltemperatur ökar och orsakar globalt omfattande klimatförändringar. För att bekämpa klimatförändringarna och dess konsekvenser har världens länder enats om att begränsa den globala uppvärmningen till långt under 2°C jämfört med den förindustriella nivån och sträva efter att begränsa den till 1,5°C. För att lyckas med detta åtagande krävs drastiska minskningar av nettoutsläppen av växthusgaser och ett välstrukturerat och kraftfullt klimatstrategiskt arbete i samtliga nationer.

Enligt de svenska miljömålen ska "Halten av växthusgaser i atmosfären i enlighet med FN:s ramkonvention för klimatförändringar stabiliseras på en nivå som innebär att människans påverkan på klimatsystemet inte blir farlig.". Sveriges långsiktiga klimatmål är att nettoutsläppen av växthusgaser ska vara noll senast år 2045. För att bidra till uppfyllandet av det nationella klimatmålet arbetar Nynäshamns kommun aktivt för att reducera utsläppen av växthusgaser till atmosfären. Arbetet sker med utgångspunkt i följande lokala klimatstrategiska målsättningar:

- *Fossilbränslefri kommunal organisation 2025*
- *Fossilfritt Nynäshamn 2030*
- *Klimatneutral kommunal organisation 2030*
- *Klimatanpassad kommun 2030*
- *Klimatneutralt Nynäshamn 2045*

## Klimatsmart byggande

### Riktlinjer

Vid planering och projektering av ny bebyggelse, samt vid om- och tillbyggnad ska:

- Hushållas med energi, vatten och byggmaterial. Såväl byggprocessen som förvaltningen under byggnadens hela livscykel ska miljöanpassas.
- Byggnadsmaterial användas med minimal klimatpåverkan i såväl tillverkning, byggprocess, transporter och uppförande. Exempelvis genom träkonstruktioner eller användande av grön cement.
- Bebyggelsen lokaliseras på ett sådant sätt att ett optimalt energiutnyttjande kan erhållas och så att topografi och värdefulla natur- och vattenmiljöer bevaras.
- Kraven enligt Miljöbyggnad silver eller motsvarande certifiering uppfyllas samt Energimyndighetens definition för energieffektiva byggnader följas.
- Kommunens riktlinjer för hållbart byggande tillämpas i interna såväl som externa samhällsbyggnadsprojekt och den högsta betygsnivån eftersträvas i så stor utsträckning som möjligt.

År 2017 svarade bygg- och fastighetssektorn för 19 procent av Sveriges totala utsläpp av växthusgaser<sup>93</sup>. Sektorn bidrar dessutom till stora utsläpp utomlands genom importvaror.

<sup>93</sup> <https://www.boverket.se/sv/byggande/hallbart-byggande-och-forvaltning/miljoindikatorer---aktuell-status/vaxthusgaser/>

Att bygga hållbart och klimatsmart är följaktligen en förutsättning i omställningen till ett klimatneutralt samhälle.

Energieffektiva byggnader är en god framtidsinvestering som skapar långsiktig hållbarhet. Genom att ställa krav på energieffektivitet i nya byggnader minskas både klimatpåverkan och energikostnader, vilket är hållbart ur såväl ett ekologiskt som socialt och ekonomiskt perspektiv. Från och med 1 januari 2021 ska därför alla nya byggnader i Europa vara så kallade nära noll-energibygnader<sup>94</sup>. För myndigheter som äger och använder nya byggnader infördes kraven på nära-nollenergibygnader redan 2019.

I takt med att byggnaderna blir mer energieffektiva och att utsläppen från uppvärmningssystemen minskar blir utsläppen från byggskedet allt viktigare för att bedöma byggnaders klimatpåverkan utifrån ett livscykelperspektiv. Att optimera materialval från klimat- och resurssynpunkt, välja rätt material för rätt tillämpningar, använda material med lång livslängd är några exempel på åtgärder som aktörer inom bygg- och fastighetssektorn kan tillämpa för att reducera utsläppen av växthusgaser under byggskedet. Även översikts- och detaljplanering har betydelse för klimatpåverkan under byggskedet genom att de gör förutsättningar för markarbeten, transporter med mera.

För att bidra till ett mer hållbart och energieffektivt byggande ska all nybyggnation i kommunens egen regi ske med höga krav på energieffektivitet. Vidare tillämpar kommunen lokala riktlinjer för hållbart byggande i alla samhällsbyggnadsprojekt [[ska beslutas politiskt](#)]. Syftet med riktlinjerna är att säkerställa att allt som byggs i kommunen håller en hög ambitionsnivå på hållbarhetsområdet.

Vid nybyggnation som genomförs av externa aktörer har kommunen ingen möjlighet att ställa kommunala särkrav. Detta innebär i korthet att när kommunen som myndighet tillämpar plan- och bygglagen får inga egna krav ställas på de som bygger (exempelvis gällande energianvändning) utöver de bestämmelser som finns i Boverkets byggregler. För att ändå säkerställa att kommunen utvecklas på ett hållbart sätt har kommunens riktlinjer för hållbart byggande utformats så att de även kan tillämpas i projekt som genomförs av externa aktörer.

## Klimatanpassning

### *Riktlinjer för att förebygga naturolyckor*

- De förväntade effekterna av ett förändrat klimat under byggnaders och infrastrukturens livslängd ska alltid beaktas.
- För sådana områden där risken för naturolyckor är stor ska utredningar av geotekniska och hydrologiska förhållanden genomföras.
- Åtgärder för att reducera de risker som följer av ett förändrat klimat behöver utredas närmare, exempelvis genom en klimatanpassningsplan.
- Vid planläggning och prövning ska hänsyn tas till de förhöjda havsnivåer, översvämnings-, samt skred- och erosionsrisker som enligt det aktuella kunskapsläget bedömts inträffa i ett framtida klimat.

<sup>94</sup> <https://www.regeringen.se/pressmeddelanden/2016/12/regeringen-beslutar-om-krav-pa-nara-noll-energibygnader/>

Den globala uppvärmningen medför globala konsekvenser såsom ökande temperaturer, förändrade nederbörds mängder och höjda havsnivåer. I takt med att klimatet förändras ökar även risken för naturhändelser. Med naturhändelser avses exempelvis ras och skred, översvämning, starka vindar, vegetationsbränder och erosion. Dessa faktorer har stor betydelse för strategiska val av framtida markanvändning. Hur sårbara vi är beror på hur mycket klimatet förändras, men också på hur väl förberett samhället är för att möta och anpassa sig till nya förutsättningar. Det kan bland annat handla om skydd mot översvämningar och skred, men även planering av infrastruktur och skydd av dricksvatten och kommunens vattentäkter.

Hur klimatet i Stockholms län utvecklas beror på hur användningen av fossila bränslen blir i framtiden, det vill säga hur mycket mängden växthusgaser ökar i atmosfären. Enligt SMHI:s regionala klimatanalys för Stockholms län från 2015 beräknas årsmedeltemperaturen för Stockholms län öka med 3–5 grader till år 2100<sup>95</sup>. Årsnederbörden bedöms öka med 20-30 procent, och de extrema skyfallen blir vanligare: den maximala dygnsnederbörden beräknas öka med 20-30 procent. Tillrinningen till sjöar och vattendrag kommer att öka under vintern, men minska under vår och sommar. Det kommer att bli vanligare med värmeböljor och torka sommartid. Klimatförändringarna väntas innebära en ökad risk för bland annat störningar i dricksvattenförsörjning, skred och översvämning.

Klimatanpassning handlar om att vidta åtgärder för att anpassa samhället till de klimatförändringar som märks av redan idag, och de som antas komma i framtiden. Kommunen ska verka förebyggande genom att lokalisera ny bebyggelse och infrastruktur till mark som är lämplig för ändamålet med hänsyn till risker som är kopplade till ett förändrat klimat. Även den befintliga miljön behöver skyddas och anpassas för kommande klimatförändringar.

Kommunen har en översiktlig klimat- och sårbarhetsanalys avseende naturolyckor. Syftet med analysen är att klargöra konsekvenserna av ett förändrat klimat med stigande havsnivå och ökad nederbörd när det gäller naturolyckor i form av översvämning, erosion samt skred och ras. Analysen visar var risker för naturolyckor för befintlig bebyggd miljö finns och fungerar som underlag för exploatering av ny bebyggelse. Konsekvenser redovisas för befintlig bebyggd miljö och planerade utbyggnadsområden på tillhörande kartor samt med klimatscenarier gällande till slutet av detta århundrade. Låglänta områden som vattenfylls vid regn har studerats, men inte konsekvenser av intensiva skyfall. Analysen tar inte upp vattendragen, då dessa översiktligt inte bedöms innebära någon större risk.

Klimatanpassning av befintlig bebyggd miljö som bebyggelse, infrastruktur anläggningar etcetera kan innebära att åtgärder måste vidtas för att hindra skador till följd av naturolyckor. Den översiktliga risk- och sårbarhetsutredningen redovisar på en översiktlig nivå var sådana områden finns inom de aktuella utbyggnadsområdena. Platser med svåra geotekniska förhållanden har begränsad bygghänsyn. Vid eventuell byggnation på dessa

<sup>95</sup> SMHI:s *Framtidsklimat i Stockholms län från 2015*



platser krävs särskilda åtgärder. Generellt bör tillämpas en strategi som präglas av tillräckliga säkerhetsmarginaler i den långsiktiga fysiska planeringen. Det är också viktigt att skapa flexibilitet, det vill säga att undvika att bygga fast sig i lösningar som är svåra att korrigera i efterhand.

## Översvämningar

### *Riktlinjer översvämningar*

- Ny bebyggelse planeras så att den inte riskerar att ta skada eller orsaka skada vid en översvämning till följd av höjda havsnivåer och/eller minst ett 100-årsregn. Länsstyrelsens riktlinjer för exploatering i riskområden för översvämning följs.
- Risken för översvämning från höjda havsnivåer och/eller ett 100-årsregn bedöms i detaljplan och eventuella skyddsåtgärder säkerställs.
- All bebyggelse ska planeras utifrån en lägsta grundläggningsnivå om 2,70 meter räknat i höjdsystem RH2000.
- Vid planläggning och prövning ska förutsättningar skapas för kontrollerad översvämning som en lösning för att hantera det regn som inte får plats i dagvattenanläggningar. Mångfunktionella grönytor ska eftersträvas så att översvämningsytan kan kombineras med andra funktioner.

Klimatförändringarna medför ökad risk för översvämning genom stigande havsnivå samt genom skyfall och ökad nederbörd, stigande grundvattennivåer och ökade flöden i sjöar och vattendrag. Områden med förhöjd risk för översvämning förutsätts i PBL vara identifierade och ska redovisas för att ligga till grund för beslut om användningen av mark- och vattenområden.

FN:s klimatpanel IPCC bedömer att den globala havsnivån kan komma att stiga med 0,3–1,1 meter fram till 2100, enligt klimatpanelens lägsta respektive högsta utsläppsscenario. Bortom år 2100 beräknas havsnivån fortsätta stiga under flera sekel. Hur mycket den globala havsnivån kan komma att förändras på lång sikt rymmer dock stora osäkerheter. På grund av dessa osäkerheter är det viktigt att försiktighetsprincipen tillämpas när ny bebyggelse planeras. En höjning av havsnivån kan komma att påverka låglänta områden i kommunen, som då riskerar att påverkas genom saltvatteninträning och erosion. Detta kan i sin tur leda till betydande skador på anläggningar, bebyggelse och infrastruktur. De områden som är speciellt utsatta för erosion i kommunen är låglänta områden i delar av Nynäshamns tätort och Stora Vika.

Vad gäller skyfall så har kommunen valt att använda återkomsttiden 100-årsregn som vägledning när en bedömning av översvämningsrisken ska göras, vilket går i linje med Länsstyrelsens rekommendationer<sup>96</sup>. Hantering av översvämningsrisken till följd av ett 100-årsregn kan alltså betraktas som ett lägsta tröskelvärde för att skapa en säkerhetsnivå. Länsstyrelsen har tagit fram en regional skyfallskartering som omfattar Nynäshamns tätort och eventuellt även Ösmo, den publiceras i början av 2021. En skyfallskartering visar vilka

96

<https://www.lansstyrelsen.se/download/18.6ae610001636c9c68e5474bf/1530519037587/Fakta%202018-5%20Rekommendationer%20%C3%B6r%20hantering%20av%20%C3%B6versv%C3%A4mning%20till%20f%C3%B6lj%20av%20skyfall.pdf>

områden som översvämmas vid extrema regn när markens infiltrationsförmåga och dagvattensystemets kapacitet inte räcker till.

Lågt liggande områden som i framtiden riskerar att översvämmas kan klimatanpassas genom grönstruktur och så kallade mångfunktionella ytor, exempelvis attraktiva vattenstråk och dammar.

#### Lägsta grundläggningsnivå

För att minska risken för stora skador och höga kostnader i framtiden till följd av den planering som görs idag anger Nynäshamns kommun en lägsta grundläggningsnivå för nybyggnation i riskområden för översvämning. Nivån gäller för all ny bebyggelse samt samhällsviktig verksamhet<sup>97</sup>. Det ger en tydlig signal till exploatörer, byggbolag och fastighetsägare angående vilka säkerhetsmarginaler som gäller inom kommunens låglänta områden, vilket underlättar för planerade projekt. Säkerhetsnivån är satt till 2,70 meter räknat i höjdsystem RH2000, vilket följer Länsstyrelsen i Stockholms läns rekommendationer för lägsta grundläggningsnivå längs med Östersjökusten<sup>98</sup>. Om Länsstyrelsens rekommendationer förändras kommer kommunens säkerhetsnivå att revideras i enlighet med detta.

I områden som bedöms som mycket attraktiva för bostäder eller andra verksamheter kan en lägre grundläggningsnivå eventuellt accepteras om det finns tekniska lösningar som kan säkerställa verksamheternas och byggnadernas funktion vid höga vattennivåer, exempelvis genom invallning eller byggande i tråg. Avsteg från säkerhetsnivån måste motiveras genom exempelvis riskbedömningar, utredningar eller karteringar som påvisar att den planerade exploateringen inte drabbas på ett sätt som innebär risk för hälsa och säkerhet eller att bebyggelsen tar ekonomisk skada i en översvämningssituation.

#### Värmeböljor

Klimatförändringarna kommer att medföra fler och längre värmeböljor. Värmebölja är ett begrepp som används för en längre period med höga dagstemperaturer. SMHI har beräknat att extremt varma tillfällen som hittills inträffat vart tjugonde år i genomsnitt, kan inträffa vart tredje till femte år i slutet av århundradet.

Långvariga perioder av värme under sommaren kan orsaka både hälsoproblem och ökad dödlighet. I den byggda miljön förstärks det varmare klimatet ytterligare på grund av den så kallade urbana värmeöeffekten. Denna effekt gör att skillnaden i temperatur mellan stad och landsbygd ibland kan vara flera grader. Även inom en stad kan temperaturskillnaderna vara stora beroende på ytmaterial och närhet till träd och grönska. Den fysiska planeringen av stadsmiljön kan följaktligen skapa en grund för en god beredskap för att hantera värmeböljor.

<sup>97</sup> Samhällsviktig verksamhet är sådan som måste fungera för att vi inte ska hamna i allvarliga kriser och som ska hantera kriser när de väl inträffar. Exempel på samhällsviktig verksamhet är transportinfrastruktur, energi- och kommunalteknisk försörjning, hälso- och sjukvård samt omsorg.

<sup>98</sup>

[https://www.lansstyrelsen.se/download/18\\_4771ab7716298ed82ba6ec4e/1526068443621/Fakta%202015-14%20L%C3%A4gsta%20grundl%C3%A4ggningsniv%C3%A5%20i%C3%A4ngs%20C3%96stersj%C3%B6kusten.pdf](https://www.lansstyrelsen.se/download/18_4771ab7716298ed82ba6ec4e/1526068443621/Fakta%202015-14%20L%C3%A4gsta%20grundl%C3%A4ggningsniv%C3%A5%20i%C3%A4ngs%20C3%96stersj%C3%B6kusten.pdf)

Länsstyrelsen i Stockholms län har tagit fram en värmekartläggning över länet baserad på satellitdata. Värmekartläggningen visar högsta uppmätta ytemperatur. Materialet kan tillämpas för att identifiera värmeöar eller analysera skillnader mellan olika bebyggelsetyper och strukturer. Enligt kartläggningen är de högst uppmätta ytemperaturerna i huvudsak koncentrerade till kommunens västra delar, i och runt Sorunda. Kartläggningen visar dock även på att höga temperaturer uppmätts i tätorterna Nynäshamn och Ösmo.

#### *Riktlinjer*

- Utforma utemiljöer med fokus på grönska som exempelvis träd, buskar och gräsytor för att skapa skugga och mildra temperaturen vid värmeböljor.
- Skapa eller bevara områden med sammanhängande grönstruktur som kyler och dämpar värmen i tätare bebyggelse.
- Utforma byggnader för att kunna skärma av solinstrålning och ta tillvara svalare nattluft.
- Vård- och omsorgsboenden, skolor och förskolor ska utformas så att inomhustemperaturen inte blir ohälsosamt hög i samband med värmeböljor.

#### Ras, skred och erosion

Ras och skred är exempel på snabba rörelser i jord eller berg som kan orsaka stora skador dels på mark och byggnader inom det drabbade området, dels inom nedanförliggande markområden där massorna hamnar. Erosion är den nednötning och borttransport av jord och berg i landskapet som orsakas av bland annat rinnande vatten, vågor, vind och is. Erosion kan orsaka problem för bebyggelse och infrastruktur och indirekt leda till ras och skred längs vattendrag, klintkuster och branta sluttningar.

Ett förändrat klimat med mer nederbörd, höjda havsnivåer och ökade flöden i sjöar och vattendrag ökar risken för ras, skred och erosion. För att minska sårbarheten behöver hänsyn tas till de ökade riskerna för ras, skred och erosion vid fysisk planering och utformning av infrastruktur och byggnader.

För de kuststräckor som studerats i den översiktliga risk- och sårbarhetsutredningen finns sammanfattningsvis mycket begränsade områden med förutsättningar för erosion på stränder. För delar av Norvik och Nicksta i Nynäshamn kommer erosion att beröra ett område cirka 25-30 meter från strandlinjen om inga åtgärder vidtas. Områdena vid Fagerviken är mer skyddade mot vågexponering, här bedöms erosionen komma att omfatta en bredd på cirka 15-20 meter längs stranden. Här finns vissa byggnader och anläggningar som kan påverkas av erosion. Det finns behov av att närmare studera erosionsförhållandena och eventuellt vidta åtgärder för att skydda kuststräckan mot erosion. Dessutom kan stränder behöva förstärkas för att motstå framtida vattenståndshöjningar och förhindra översvämning.

I risk- och sårbarhetsanalysen har även stabilitetsförhållandena i anslutning till vattendrag och lutande lerterräng där det kan finnas förutsättningar för skred och ras studerats. Jordlagren är i huvudsak fasta, men i anslutning till vattendrag förekommer lera, ställvis överlagrad av gyttjelera och/eller organisk jord. Om marken inte med säkerhet kan klassas som stabil bör en gå vidare och utreda stabilitetsförhållandena.

Inom följande delområden har risker identifierats för skred och behov av kompletterande utredningar:

- I Grödby finns ett mindre område närmast Fagersjön och i Sunnerby-Spångsbro områden i anslutning till vattendrag, här finns även närliggande bebyggelse. I Segersäng finns ett område vid ett vattendrag samt områden längs järnvägen och i Landfjärden områden längs två vattendrag samt utmed kusten.
- I Ösmo ligger obebyggda områden med förutsättningar för låg stabilitet närmast sjön samt ett område med sluttande lerterräng i den östra delen.
- I Lidatorp finns områden längs Älvikssjön och anslutande vattendrag samt ett område med lutande lerterräng i de centrala delarna. I Stora Vika finns tre områden vid Fällviken samt området kring branddammarna.
- I Nynäshamns tätort finns områden längs kusten, längs vattendrag och vid våtmarksområdet i den nordliga delen av området, där det finns förutsättningar för skred.

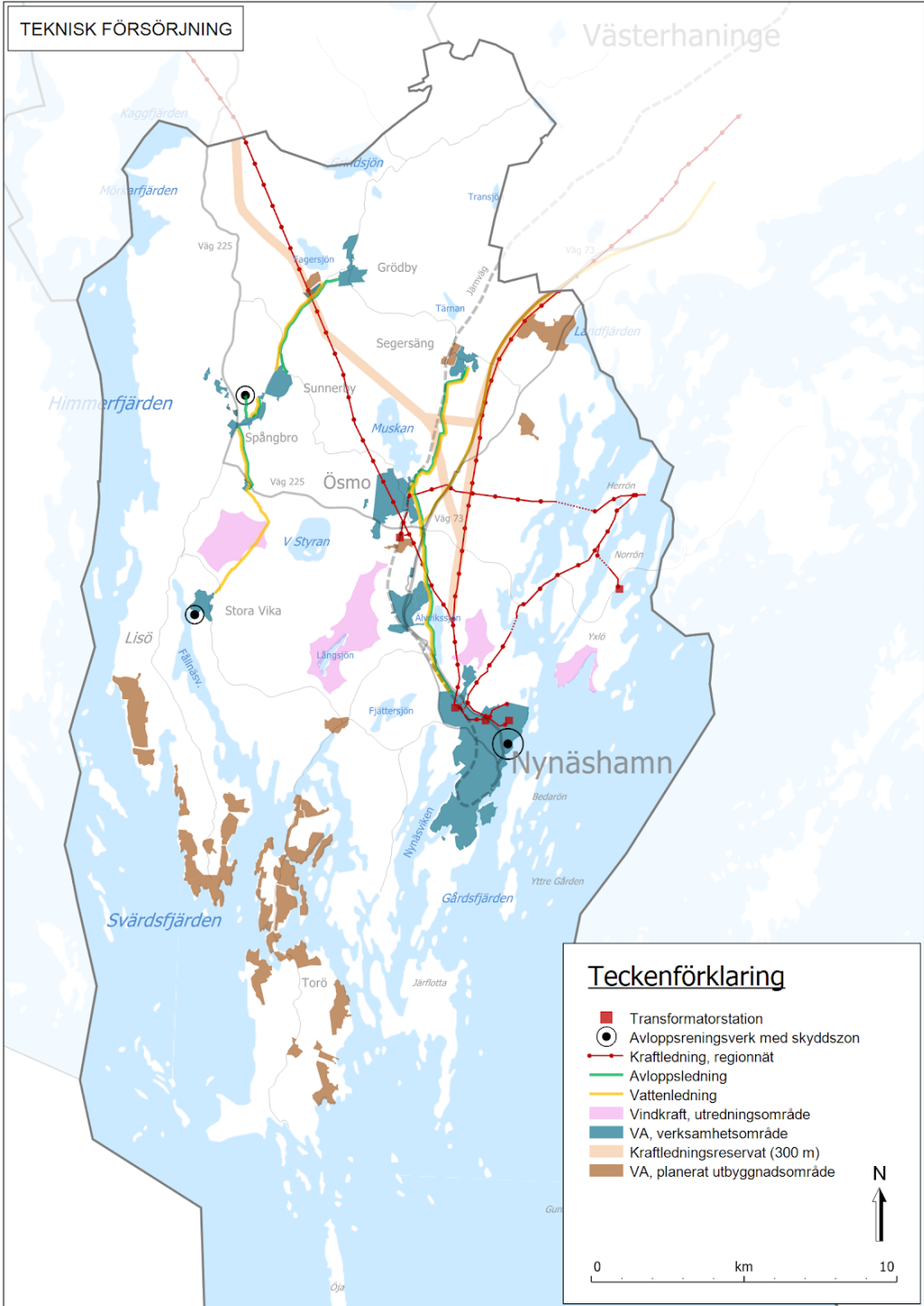
#### *Riktlinjer för ras, skred och erosion*

- Vid planläggning och lovgivning ska hänsyn tas till lokala geotekniska förhållanden.
- Ingen ny bebyggelse ska tillkomma i områden med risk för ras, skred eller erosion utan att en geoteknisk utredning genomförts och eventuella åtgärder vidtagits.
- Konsekvenserna av klimatförändringar ska särskilt beaktas inom riskområden för ras, skred och erosion, till exempel riskutveckling med högre vattenstånd och stora dagvattenmängder vid kraftigare regn.

#### **Riskobjekt**

Riskobjekt omfattar sådana objekt eller verksamheter som ska skyddas, det rör sig om både så kallad samhällsviktig verksamhet och om riskkällor som, om de utsätts för en oönskad händelse, kan förvärra konsekvenserna av det inträffade. Ett exempel kan vara att räddningstjänsten inte kan genomföra en insats för att undsätta drabbade av en översvämning om själva stationen översvämmats. I kommunen finns ett flertal vatten- och avloppsanläggningar samt pumpstationer inom områden med risk för naturolyckor. Förorenade områden är i vissa fall belägna vid randen av utredningsområden för ras och skred, men inga miljöfarliga verksamheter ligger inom områden som markerats som riskområden.

## Teknisk försörjning



## Vatten-och avloppsförsörjningssystem

Vatten- och avloppsförsörjningen är en grundläggande förutsättning vid lämplighetsprövning av ny bebyggelse, vare sig det gäller en egen brunn eller möjlighet till kommunal anslutning. Kommunens planering för en hållbar VA-försörjning beskrivs i VA-planen.

[\[Riktlinjer är under framtagande\]](#)

### VA-planen

Nynäshamns kommun arbetar med en revidering av kommunens VA-plan som blir mer heltäckande än den första VA-planen från 2014 och där en annan bedömning görs för många områden som idag har enskild VA-försörjning. VA-planen kommer att innehålla en översyn av dagens vatten- och avloppsförsörjning och en VA-policy som belyser kommunens ambitioner för att nå en långsiktig hållbar VA-försörjning med hänsyn till miljö, möjligheter att uppnå miljö kvalitetsnormer för vatten, säkerhet, hälsa och tillväxt. VA-planen kommer också innehålla en plan för kommunalt vatten och avlopp med beskrivning av förnyelseplanering för befintligt VA-system och beskrivning av kommande investeringsbehov inklusive en VA-utbyggnadsplan. En viktig del i VA-planen är kommunens bedömning av områden som idag har enskilt vatten och avlopp och en plan för hur de ska uppnå en hållbar VA-försörjning.

### Verksamhetsområden för kommunalt vatten och avlopp

I Nynäshamns kommun finns verksamhetsområden för dricksvatten, spillvatten och dagvatten främst i områden med tät bebyggelse i och omkring tätorterna. I vissa områden ingår inte dagvatten som en vattentjänst, exempelvis i Segersäng och delar av Lidatorp. Av Nynäshamns kommuns cirka 29 000 invånare är cirka 23 000 anslutna till den allmänna vatten- och avloppsanläggningen. Antalet anslutna kommer successivt att öka, dels genom förtätning av bebyggelse inom de nuvarande verksamhetsområdena och dels genom utbyggnad av den allmänna anläggningen till nya exploateringsområden och omvandlingsområden. Till 2030 uppskattas 30 000 invånare vara anslutna till kommunalt VA.

### Dricksvatten

Regional dricksvattenförsörjning genom ledningen till Stockholm är en viktig förutsättning för vattenförsörjningen i kommunen. Utgångspunkten är att även i framtiden säkra tillgången på Mälardammen genom avtal och kapacitet i överföringsledningar. Egen produktion i **Sunneby**<sup>99</sup> vattenverk som tar sitt råvatten i Gorrans vattentäkt i den mäktiga Sorundaåsen är ett komplement som blir allt viktigare i framtiden. Vattenförsörjningen behöver kontinuerligt ses över för att svara upp mot en ökande befolkning. Genom att utöka uttaget i Gorrans och binda ihop det östra och västra ledningsnätet utnyttjas kommunens egna resurser bättre och kommunens vattenförsörjning blir mer självständig.

Reservvattenlösning finns för hushållen i upp till en vecka vid avbrott på Stockholmsledningen genom Berga grundvattentäkt i norra Nynäshamn.

<sup>99</sup> Sunnerby

### Vattenskyddsområden

Vattentäkter är en av våra allra viktigaste naturresurser och samhällsintressen. Det ställer höga krav på att resursen utnyttjas rätt och att den skyddas från verksamheter och åtgärder som kan påverka vattnets kvalitet och kvantitet negativt. Syftet med vattenskyddsområden är att ge vattenförekomster som är viktiga för dricksvattenförsörjningen ett tillräckligt gott skydd så att råvattentillgångar säkras i ett långsiktigt perspektiv – ett flergenerationsperspektiv.

Nynäshamns kommun har två vattenskyddsområden; Gorran och Berga.

Vattenskyddsområden för dessa har funnits en längre tid och reviderade skyddsområden och föreskrifter fastställdes 2019.

Gorrans vattenskyddsområde har mycket hög känslighet mot föroreningar eftersom det genomsläppliga åsmaterialet, isälvsavlagringarna, går upp till markytan. I Berga vattenskyddsområde ligger det vattenförande lagret på de flesta ställen under ett skyddande lager av lera. Berga vattenskyddsområde har utökats för att innefatta sjön Fjättern som kan komma att användas som reservvattentäkt i framtiden.

I kommunen finns också fler områden med isälvsavlagringar som skulle kunna användas för framtida vattenförsörjning. Ingen ny exploatering bör tillkomma inom dessa områden eftersom de har hög eller extrem känslighet för föroreningar.

### Avlopp

I kommunen finns tre avloppsreningsverk som tar emot och renar spillvatten från hushåll och verksamheter. Nynäshamns reningsverk med tillhörande våtmark Alhagen är det största och byggs ut och anpassas till den växande kommunen. Det har tillstånd för en belastning motsvarande 30 000 personequivaler. De två mindre verken, Marsta vid Stora Vika och Torp i Sorunda, har idag utsläppspunkter i mer känslig miljö och planen är på sikt att lägga ner dem och föra avloppsvattnet till Nynäshamn.

### Dagvatten

Dagvatten är regn-, smält-, och dräneringsvatten som rinner från vägar, parkeringsplatser och hustak. Dagvattenmängderna beror på nederbördens intensitet och varaktighet, markytans beskaffenhet samt avrinningsområdets storlek och form. Föroreningar i dagvatten blir alltmer uppmärksammade. Dagvattnets innehåll av metaller, olja mm varierar men är generellt sett störst från större vägar och industriområden och minst från villabebyggelse.

Kommunens dagvattenpolicy ger vägledning för att möta de utmaningar som tillkommande bebyggelse innebär för dagvattenhanteringen. Ställningstagandet är att dagvatten i första hand ska hanteras lokalt inom kvartersmark. Vid detaljplaneläggning kan ytor behöva säkerställas för fördröjning, rening eller möjlig översvämning.



### Enskild vatten- och avloppsförsörjning

I Nynäshamns kommun finns omkring 4 700 fastighet som inte har kommunalt VA utan har egen eller gemensam avloppsanläggning och dricksvattenförsörjning. Tillståndsprövning sker hos Södertörns miljö- och hälsoskyddsförbund.

Kommunen har varierande förutsättningar för att få till en hållbar enskild VA-försörjning, från gles landsbygdsbebyggelse till fritidshusbebyggelse nära kusten.

Grundvattenmagasinen utanför grusåsarna är ofta små eftersom berggrunden är tät och jordlagren tunna, framför allt vid kusten, och saltvatteninträngning är en risk vid överanvändning. Nya grundvattenberäkningar visar att det finns risk för grundvattenbrist, framför allt för kustnära mindre fastigheter vid torrår, men att den befintliga bebyggelsen i stort borde klara en hållbar enskild eller samfälld vattenförsörjning. Det förutsätter många gånger att naturmark runt områdena bevaras.

För att värna om grund- och ytvatten samt minska risk för människors hälsa är det viktigt med avloppslösningar som har bra reningsförmåga. Kretsloppsanpassade små avlopp med extremt snålspolande toalett till slutna tank är förstahandsvalet vid prövning av nya avloppsanläggningar enligt riktlinjer i kommunens VA-plan. Som ett led i arbetet att uppfylla Vattendirektivets krav har Södertörns miljö- och hälsoskyddsförbund sedan 2015 utövat tillsyn på omkring xxx enskilda avlopp. Generellt går att konstatera att många fastigheter haft enskilda anläggningar som inte uppfyllt dagens lagkrav men detta åtgärdas nu successivt, vilket minskar belastningen för intilliggande vattendrag och kustvatten samt minskar risken för förorenade vattentäkter. Kommunen erbjuder också VA-rådgivning.

### Fritidshus och omvandlingsområden och VA

Av fritidshusen i Nynäshamns kommun ligger drygt hälften i kustnära områden och i många pågår sakta en omvandling mot permanentboende. För att minska omvandlingen och belastningen på miljön begränsades byggrätten på 1980-talet genom områdesbestämmelser, ofta till cirka 60-80 kvm.

I dessa områden är det av yttersta vikt att behålla ett hållbart (litet) grundvattenuttag så att vattnet räcker över sommarperioden även i ett framtida klimat. Om grundvattenresurserna blir överutnyttjade i framtiden skulle det kunna resultera i att kommunalt VA behöver byggas ut och särtaxa sannolikt tas ut.

Med ny teknik som exempelvis regnvatteninsamling, vakuumtoaletter och ett medvetet vattensnålt beteende samt med ny kunskap om grundvattensituationen finns det ur VA-synpunkt möjlighet att se över återförandet av de ursprungliga lite större byggrätterna i flera fall.

Mer permanentboende kan innebära krav på ökad service från kommunen vilket påverkar kommunens ekonomi och frågan om utökade byggrätter i dessa områden behöver avgöras i ett helhetssammanhang.<sup>100</sup>

Förtätningar (nya bostäder) i eller nära dessa bebyggelseområden är inte lämpligt ur grundvattensynpunkt. Flera av områdena är beroende av att naturmark bevaras i närheten för sin grundvattenförsörjning.

<sup>100</sup> Men även i nya bostadsområden blir det krav på service, eller hur?

## Energiförsörjning

### Riktlinjer för energi

- Utbyggnad av vindkraft (både på land och till havs), vågkraft och anläggningar för solenergi ska främjas förutsatt att det inte medför betydande konflikter.
- I kommunens egna bygnadsbestånd ska energieffektiv teknik utvecklas och tillämpas så att kommunen verkar som förebild för andra fastighetsägare.
- Vågkraft bör om möjligt samordnas med vindkraft till havs inom riksintresseområdena.
- Användandet av passiv såväl som aktiv solenergi ska främjas.
- Förutsättningar för nyttjande av solenergi ska beaktas vid all ny- och ombyggnad.
- Ny bebyggelse bör om möjligt kopplas in på befintliga fjärrvärmenät.

Detta kapitel i översiktsplanen utgör kommunens energiplan enligt Lag (1977:439) om kommunal energiplanering. [[Text om kraftnätet ska läggas till](#)]

Kommunens övergripande målsättning för energiförsörjningen är ett hållbart klimatneutralt samhälle och att styra utvecklingen mot hållbara energisystem. Nynäshamns kommun är i stor utsträckning beroende av införd energi i form av el och olja. Den energi som faktiskt produceras i kommunen är enbart förnyelsebar energi i form av fjärrvärme, biobränsle till småskalig vedeldning, berg och sjövärme samt metangas från rötning vid reningsverket. Fjärrvärme finns utbyggt i Nynäshamns tätort samt i Ösmo och Stora Vika. Som energikälla till fjärrvärmen används huvudsakligen returträ eller skogsflis.

Nynäshamns kommuns omvärldsberoende när det gäller energiförsörjningen ska minska genom en ökad lokal produktion av förnybar energi. För att minska kommunens omvärldsberoende av energi krävs utbyggnad av vindkraft, vågkraft och solenergi i kombination med utökad fjärr- och bergvärme.

Förnybara energikällor bidrar inte till växthuseffekten, men påverkar i vissa fall miljön på andra sätt. Det är därför av stor vikt att hushålla med energiresurser inom såväl industri, bostäder som service och övrig konsumtion, även om källan är förnybar. Kommunen arbetar, genom SRV, för att framställa biogas producerat av insamlat matavfall. Genom att planera i lägen med goda kommunikationer, främst spårbunden, främja energieffektivt byggande och planera för förnyelsebar energiproduktion, kan kommunen bidra till en god hushållning av energi.

### Vindkraft

Vindkraft är en viktig förnybar energikälla och kommunen är positiv till vindkraftsetableringar. Vindkraft kan, utifrån ett globalt perspektiv, bidra till bevarande av natur- och kulturvärden, men lokalt kan landskapet och kultur- och naturmiljön påverkas negativt eller positivt, beroende på hur man ser på saken.

På kartan "teknisk försörjning" pekas fyra landområden ut som kan bli aktuella för etablering av vindkraftsparker [[kartan ska uppdateras](#)]. Områdena har lokaliserats med hänsyn till vindförutsättningar och avstånd till närmsta bostadsfastighet (minst 500 meter). När etablering blir aktuell kommer avvägningar gentemot andra intressen som landskapsbild, bevarandebestånd, boende, friluftsliv och turism, även tekniska förutsättningar som närhet till elnät, kapacitet och möjlighet att anlägga anslutningsvägar att studeras närmare. För att göra så små ingrepp som möjligt i natur- och kulturmiljöer placeras enskilda vindturbiner på bergsryggarnas hällmarker.

Förutsättningarna för havsbaserade vindkraftsaggregat är, ur vindenergisympunkt, ännu mer gynnsam än för vindkraft på land. Begränsande faktorer för lokalisering av havsbaserad vindkraft kan vara vattendjup, botten-, ström-, våg- och isförhållanden. En fördel med havsförlagda anläggningar är att konflikterna med andra intressen kan upplevas som färre/mindre än på land.

I kommunen finns två utpekade områden av riksintresse för vindkraft till havs. I förslaget till Havsplaner för Bottniska viken, Östersjön och Västerhavet omfattas dock det ena området även av riksintresse för försvar. Enligt miljöbalken ges försvarsintressen företräde framför energiutvinning och de båda användningarna bedöms inte kunna samexistera. Om regeringen beslutar om Havsplaner i enlighet med Havs förslag så kommer följaktligen riksintresset för vindkraft inte ha någon verkan då Försvarsmaktens riksintresse ges företräde (regeringen måste upprätta Havsplan senast den 31 mars 2021).

Om det blir aktuellt att bygga ut vindkraft inom dessa områden bör möjligheterna att placera vågkraft i anslutning till vindkraftverken utredas. Det norra riksintresseområdet är mer utrett än det södra. Området utgörs av tre grundområden där bottenarna består av berg med omgivande djupare mjukbottenar. Vindkraftsfundamenten kan placeras runt omkring grunden på hårdbotten vilket bland annat ger följande fördelar: 1) Vindturbinerna ger en synlig markering av grundområdena vilket torde öka sjösäkerheten. 2) Fundamenten kan anläggas utan omfattande muddringar. 3) Fundamenten kan utformas så att påväxt befrämjas till fromma för det marina livet och därmed yrkesfisket, så kallad reveffekt. Lokaliseringen öster om Landsort/Öja gör att flyttfåglar har fri inflygning till Landsort från söder. De flesta fast- och fritidsboende på Öja har dessutom sin havsutsikt mot väster.

### Vågkraft

Vågkraft är en teknik som globalt sett har stor potential som förnybar och miljövänlig energikälla. Till lokaliseringsfaktorerna hör kraften i vågorna, även botten/grundförhållanden samt avstånd till och kapacitet i kraftledningsnätet. Övriga faktorer är exempelvis samtliga riksintressen, hänsyn till sjöfart, fiske och totalförsvaret. I samband med utbyggnad av vågkraft åligger det exploatören att visa på ett områdes lämplighet och hur konflikter med motstående intressen ska hanteras. Byggs vindkraft i de för ändamålet utpekade riksintresseområdena bör möjligheterna att placera vågkraft i anslutning till vindkraftverken utredas.

## Solenergi

Solen är en av våra renaste energikällor, användningen av den ger varken giftiga utsläpp eller farligt avfall. Möjligheterna att nyttja solenergi är stora i Nynäshamns kommun eftersom Nynäshamn, tillsammans med Ölands norra udde och Gotland, har flest soltimmar i Sverige. Hur solenergi kan användas beror på hur mycket och när solen strålar samt på hur effektivt energin tillgodogörs. Kommunförbundet Stockholms län och Energi- och klimatrådgivningen i Stockholmsregionen har tagit fram en digital solkarta<sup>101</sup> för samtliga kommuner i Stockholms län. Solkartan visar hur stor potentialen för solel respektive solvärme är på hustaken i respektive kommun.

Solenergi kan användas både för energiuttag och för värmealstring. Förutsättningarna för att använda solenergi är att hus placeras och utformas så att solförhållandena nyttjas maximalt (ej skuggar varandra, långsida och fönster mot söder, skyddade från nordliga vindar, adekvat isolerade) och att värmesystemen är vattenburna eller av annan likvärdig teknik. Solenergi kan integreras i enskilda byggnader eller längs exempelvis bullerplank, så solens värmestrålning och ljus tas tillvara. Solvärme och el kan integreras i tak och fasader.

---

<sup>101</sup> <https://energiradgivningen.se/solkartan/>