



**Arkeologisk utredning av områden i
Anumark, Holmsjön, Röbbäck, Stöcke, m.m.
Umeå kommun, Västerbottens län**

Lars Göran Spång

1993

Rapport över arkeologisk utredning

L G Spång

1. Inledning

Umeå kommun har begärt arkeologisk utredning av vissa utpekade områden i närheten av Umeå som planeras att byggas ut. Beteckningen på områdena är angivna i fördjupad översiktsplan 1990.02.07. Följande områden har begärts utredning för enligt beställning från Umeå kommun 1993.02.18:

18

20

32

61+13

14+55

54+17

2. Topografi, historik och fornlämningsmiljö

Områdena som avses i denna utredning ligger samtliga på nivåer där vi finner många, i allmänhet strandbundna, fornlämningar från förhistorisk tid. De äldsta boplatserna är belägna vid 60-70 metersnivån över havet och är ca. 5000 år gamla. Människorna vid denna tid verkar ha föredragit att bosätta sig en liten bit upp efter Umeälven bl.a. i området runt Norrfors och Brännland.

Även från en senare period, Bronsåldern för ca 2-3000 år sedan, finns det bosättningar längre in i älvdalen, vid exempelvis Kåddis, men gravrösen närmare den nuvarande kusten vittnar om att människor även uppehållit sig i Umeälvens dåvarande mynningsområde, t.ex. vid Röback och vid Holmsjön (Mjösjön).

Det finns flera olika former av gravrösen i Umeås närhet. De äldre, från bronsåldern, är störst och har ibland resterna av en stenkista synlig i mitten. De yngre rösena från järnåldern är oftare flacka och mindre och innehåller brandgravar. Detta är en utveckling och gravsed som knyter an till sydliga traditioner.

Denna kontakt söderut kan man också konstatera genom lösfynden. Flintyxor och vissa stenxytyper visar att kontakter söderut varit vanligt redan för 4000 år sedan.

Odling har förekommit redan i början på järnåldern (500 f Kr) och vissa fynd vid rösena på Mariehem, tyder även på djurskötsel med får och get men säljakt och fiske har säkerligen varit den viktigaste näringskällan under hela den förhistoriska perioden, trots indikationerna på odling och boskapsskötsel. Pälsjakt kan också ha varit en viktig näringskälla redan under förhistorien, och kanske tillsammans med säljakten varit en av anledningarna till de långväga kontakter man ser spår av i fyndmaterialet. Exempel på sådant fyndmaterial från järnålder är ett gravfynd från Obbola, det s.k. Obbolaspännet, som visar på kontakter kanske med Finland under Vikingatid.

Fr.o.m järnålder tycks kontakterna vara mer östliga, men överlag är fornlämningar och fornfynd i Umeåområdet från denna period få och lite underökta. På senare tid har man upptäckt kokgropar som kanske hör ihop med järnålderns sältransutvinning, och en framtida forskning kommer förmodligen att bringa mer ljus över denna tid.

3. Metodval, genomförande och resultat

Inventeringen har utförts med ekonomiska kartan som underlag. Normalt används flygfoto för inläggning av fornlämningar men denna gång användes på försök en GPS-mottagare tillsammans med EK-kartan. GPS-mottagaren var av kompakttyp (Panasonic KX-G5500CE) och medgav positionsbestämning inom ca. 20 meters radie, beroende på mottagningsförhållanden. Positionsbestämning utgick emellertid i görligaste mån från gränser synliga på EK-kartan. GPS-mottagarens största fördel var att man när som helst kunde få en grov uppfattning om positionen, vilket innebar att man slapp ifrån den kontinuerliga orienteringen. Vissa positioner var f.ö. med befintligt kartunderlag omöjliga att hitta utan GPS.

Inventeringen har rent praktiskt gått till så att terrängen har genomsökts med en noggrannhet av ca 1 km²/dag. Jordsond har använts under hela inventeringen. Som förberedelse har kartstudier gjorts för att ringa in områden med lämplig jordmån (vanligtvis grus) och lämplig topografi (skyddade lägen, plan mark, m.m.) Dessa förberedelse har däremot inte gett förväntat resultat. Genomgång av laga skiftes kartor har gjorts för vissa områden.

I två fall har markkemiska analyser utförts för att lokalisera boplatser. Resultaten har i det ena fallet, vid Anumark (36), styrkt misstankarna om att en boplatz finns på en grusig platå ca 40 m.ö.h. Några fornfynd har inte kunnat bekräfta antagandet, men om det rör sig om en kustbunden boplatz skulle den vara från ca 1000 f Kr. d.v.s bronsåldern.

Under senare år har det varit en central fråga inom arkeologin var dessa kustbundna boplatser är belägna. Det har också varit en av målsättningarna med denna utredning, att finna spår efter brons-och järnåldersbosättningar.

4. Utvärdering och slutsatser

Mycket få indikationer finns på förhistorisk bosättning inom de områden som nu utretts trots de gynnsamma förutsättningar som finns, med skyddade söderlägen och grusig jämn mark, vilket brukar vara boplatzindikerande. De vanligaste nyfunna "fornlämningarna" har varit rösen och kokgropar. Kokgroparna är inte säkert fastställda som fornlämningar, utan det kommer att visa sig först vid en förunderökning om det rör sig om fornlämningar eller ej. De rösen som påträffats har i de flesta fall varit recenta odlingsrösen och gränsrösen. Ett nyfunnet gravröse har dock noterats.

Det mest givande nytillskottet ur sevärdhetssynpunkt har varit bebyggelse-lämningarna vid Holmsjön och stenbrottet vid Kyrkberget, båda relativt sentida lämningar.

6. Sammanfattning

I redovisning av materialet, preliminärbedöms lämningarnas status som fornlämning eller ej. Positionen är angiven i long.-lat. mest som en allmän orientering. Det är de avlästa värdena från GPS-mottagaren. Den exakta positionen i rikets koordinater framgår emellertid bäst av kartbilagan. Status anger om lämningen bedömts som fornlämning eller ej, om lämningen bör

bevakas ur antikvarisk synpunkt, samt om det finns andra kvaliteter ur kulturmiljösynpunkt. Observera att museet här endast gör en preliminär bedömning och lämnar ett förslag. Om lämningarna ska tillföras rikets fornminnesregister avgör Riksantikvarieämbetet. Följande lämningar har noterats:

(1). 63° 51,0' 20° 22,6'. 25 m.ö.h. **Område 61**

Röjningsröse. Oregelbunden form 15 x 7 m, 1 m. h.

Miljö: Tät barrskog mellan dike och äng.

Status: ej fornlämning. Visst miljövärde i park -eller fritidsområde.

(2). 63° 51,1' 20° 22,6'. 23 m.ö.h. **Område 61**

Boplats (?). Inom ett 50 m diam stort område fanns kvarts och kvartsit, som påminner om avslag men eventuellt kan ha åstadkomits av markberedare. Fosfatprover gav negativa resultat.

Miljö: markberett kalhygge

Status: ej fornlämning, bör schaktkontrolleras vid ev. markarbete.

(3). 63° 51,0' 20° 22,6'. 30 m.ö.h. **Område 61**

Röjningsröse 1 m diam.

Miljö: igenvuxen åker, tät granskog

Status: ej fornlämning.

(4) 63° 51,0' 20° 22,6'. 30 m.ö.h. **Område 61**

Röjningsröse 2 m diam.

Miljö: igenvuxen åker, tät granskog

Status: ej fornlämning.

(5) 63° 8,5' 20° 24,0'. 35 m.ö.h. **Område 14**

Boplatsvall (?) ca 12 m diam grop med antydning till vall i.

Miljö: stenig mark med block i omgivningen, tall granskog

Status: ej fornlämning, bör emellertid förundersökas vid exploatering.

(6) 63° 8,5' 20° 24,0' 35 m.ö.h **Område 14**

Boplatsvall (?) ca 12 m diam, grop med antydning till vall.

Miljö: stenig mark med block i omgivningen, tall granskog

Status: ej fornlämning, bör emellertid förundersökas vid exploatering.

(7) 63° 45,7' 20° 22,3'. 35 m.ö.h. **Område 17n**

Gränsröse 1,5 m diam.

Miljö: Barrskog, hållmark, Mitt i rågång.

Status: ej fornlämning

(8) 63° 44,6 20° 23,5'. 20 m.ö.h. **Område 17**

Grop med vall, 1,5 m diam 0,2 m dj.

Miljö: klapperstensfält kraftledningsgata.

Status: ej fornlämning, förmodligen recent

Intill boplatsgropen finns även

Vall, uppbyggd av rullsten, 1 x 5 m (O-V)

Status: ej fornlämning, förmodligen recent.

(9) 63° 44,7' 20°24,2'. 20 m.ö.h. **Område 17**

Härd 0.6 m diam

Miljö: mellan skogsbryn och skogsväg, kalhygge.

Status: ej fornlämning, förmodligen recent.

(10) 63° 44,7' 20°24,2'. 10 m.ö.h. **Område 17**

Stengärdesgård Övergiven odling Ö om denna.

Miljö: Längs med väg. barrskog.

Status: ej fornlämning, visst miljövärde i park -eller fritidsområde.

(11) 63° 44,7' 20°24,2'. 15 m.ö.h. **Område 17**

Stenmurar (?). Stenmurar av varierande storlek. Den största är 30 m lång, 2 m bred och 0,8 m hög. Två parallella murar ger intryck av att vara någon form av grund men utrymmet emellan är endast ca 1,5 meter och påminner närmast om en gång. Murarna är väl överväxta med mossa och området är i övrigt slybevuxet. Eventuellt kan murarna höra ihop med täktverksamhet, som det finns spår av norr om området.

Miljö: Sly och barrskog, intill våtmark.

Status: Ej fornlämning, visst miljövärde i park -eller fritidsområde.

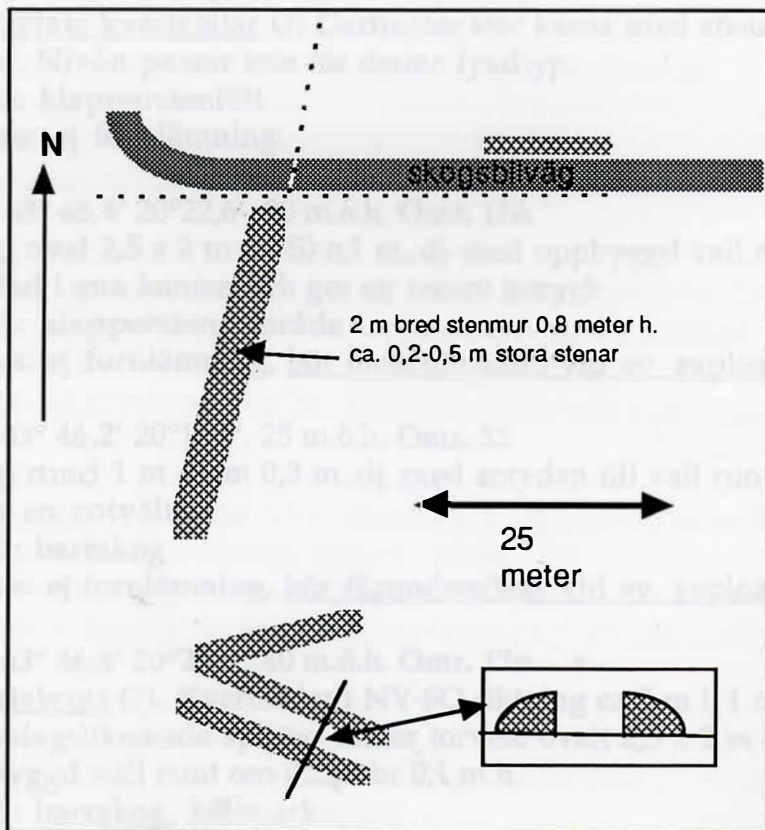


Fig. 1. Grovskiss av stenmurar.

(12) 63° 45,4' 23°23,6'. 25 m.ö.h. **Område 55**

Grop 1 m diam 0,1 m djup. Omgivande vall 0,5 m bred 0,1 m hög. Inget kol i botten, otydligt blekeskikt. Väl övervuxen av mossa men eventuellt recent.

Miljö: Barrskog

Status: ej fornlämning, bör förundersökas vid exploatering.

(13) 63° 45,1' 23°23,3'. 25 m.ö.h. Omr. 17

Grop 22 x 6 meter, plan botten, relativt lik en hyddbotten, eventuellt täktgrop.

Miljö: barrskog

Status: ej fornlämning, eventuellt förundersöks den vid exploatering.

(14) 63° 45,4' 23°23,6'. 25 m.ö.h. Omr. 17

Grop 22 x 6 meter, plan botten, relativt lik en hyddbotten, eventuellt täktgrop.

Miljö: barrskog

Status: ej fornlämning, eventuellt förundersöks den vid exploatering.

(15) 63° 45,4' 23°23,2'. 25 m.ö.h. Omr. 17

Röse ovalt 4 x 3 meter (N-S) o,5 m. h.

Miljö: håll och blockig terräng

Status: **fornlämning**, kan eventuellt vara naturlig.

(16) 63° 45,3' 20°22,6'. 30 m.ö.h. Omr. 17n

Fyndplats kvartsbitar (?) Decimeter stor kärna med enstaka avslagsliknande kvartsbitar. Nivån passar inte för denna fyndtyp.

Miljö: klapperstenfält

Status: ej fornlämning.

(17) 63° 45,4' 20°22,6'. 30 m.ö.h. Omr. 17n

Grop oval 2,5 x 2 m (N-S) o,1 m. dj. med uppbyggd vall runt om 0,2 m br 0,1 m h. Skadad i ena kanten och ger ett recent intryck

Miljö: klapperstensområde

Status: ej fornlämning, bör förundersökas vid ev. exploatering.

(18) 63° 46,2' 20°12,8'. 25 m.ö.h. Omr. 32

Grop rund 1 m diam 0,3 m. dj. med antydning till vall runt om. sot i botten. Eventuellt en rotvälta.

Miljö: barrskog

Status: ej fornlämning, bör förundersökas vid ev. exploatering.

(19) 63° 46,4' 20°20,8'. 40 m.ö.h. Omr. 17n

Kvartsbrott (?). Kvartsåder i NV-SO riktning ca 5 m l. 1 m br. Ovanligt mycket avslagsliknande splitter under torven. ovalt 2,5 x 2 m (N-S) o,1 m. dj. med uppbyggd vall runt om 0,2 m br 0,1 m h.

Miljö: barrskog, hållmark

Status: ej fornlämning, bör förundersökas vid ev. exploatering.

(20) 63° 45,4' 23°23,6'. 20 m.ö.h. Omr. 32

Kokgrop (?) rund 1 m diam 0,2 m. dj. Något kol och sten i botten

Miljö: Sand, tallhed.

Status: **fornlämning**, kan eventuellt vara naturlig

(21) 63° 46,0' 20°12,8'. 25 m.ö.h. Omr. 32

Gropar (?) 3 st. oregelbundna 1-2 m diam 0,3 m. dj. Eventuellt kolningsgropar.

Miljö: Sand, tallhed.

Status: ej fornlämning.

(22) 63° 47,6' 20°10,4'. Omr. 20

Gränsröse 0,5 m diam

Miljö: barrskog.

Status: ej fornlämning

(23) 63° 47,5' 20°10,6'. 55 m.ö.h. Omr. 20

Grop i klappersten. oregelbundna stenar 1 m diam 0,5 m. dj.

Miljö: klapperstensfält, intill berghäll

Status: ej fornlämning, bör förundersökas vid eventuell exploatering.

(24) 63° 47,4' 20°10,9'. 35 m.ö.h. Omr. 20

Grop med vall rund 4 m diam 1-2 m br vall 0,2 m. dj.

Miljö: barrskog.

Status: ej fornlämning, bör förundersökas vid eventuell exploatering.

(25) 63° 47,5' 20°11,1'. 30 m.ö.h. Omr. 20

Röse oval 4 x 2 m (NV-SO) 0,2 m. hög, oregelbunden form på stenarna 0,1-0,4 m stora .

Miljö: krafledningsgata, barrskog, hällmark.

Status: **fornlämning**

(26) 63° 47,6' 20°11'. 35 m.ö.h. Omr. 20

Grop med vall rund 3 m diam 0,3 m. dj vall 1-2 m br 0,1 m hög. Stenig botten men inget tydligt kolskikt, svag bleke i vallen, stubbar i gropen.

Miljö: barrskog, fin naturMiljö.

Status: ej fornlämning, bör förundersökas vid eventuell exploatering.

(27) 63° 47,7' 20°11,3'. 30 m.ö.h. Omr. 20

Grop med vall rund 1,5 m diam 0,1 m. dj vall 1-2 m br 0,2 m hög. Stenig botten svagt kolskikt i botten, bleke i vallen.

Miljö: barrskog, fin naturMiljö.

Status: ej fornlämning, bör förundersökas vid eventuell exploatering.

(28) 63° 47,7' 20°11,3'. 30 m.ö.h. (13 m V om 27). Omr. 20

Grop med vall rund 1,5 m diam 0,1 m. dj vall 1-2 m br 0,2 m hög. Enstaka sten i botten, mörk sand, bleke i vallen. Bevuxen med stora stubbar.

Miljö: barrskog, fin naturMiljö.

Status: ej fornlämning, bör förundersökas vid eventuell exploatering.

(29) 63° 47,6' 20°12,0'. 30 m.ö.h. Omr. 20

Stenbrott 30 x 10 m stort område.

Miljö: klippavsats, barrskog

Status: Ej fornlämning, kan ha miljövärde i park -eller fritidsområde.

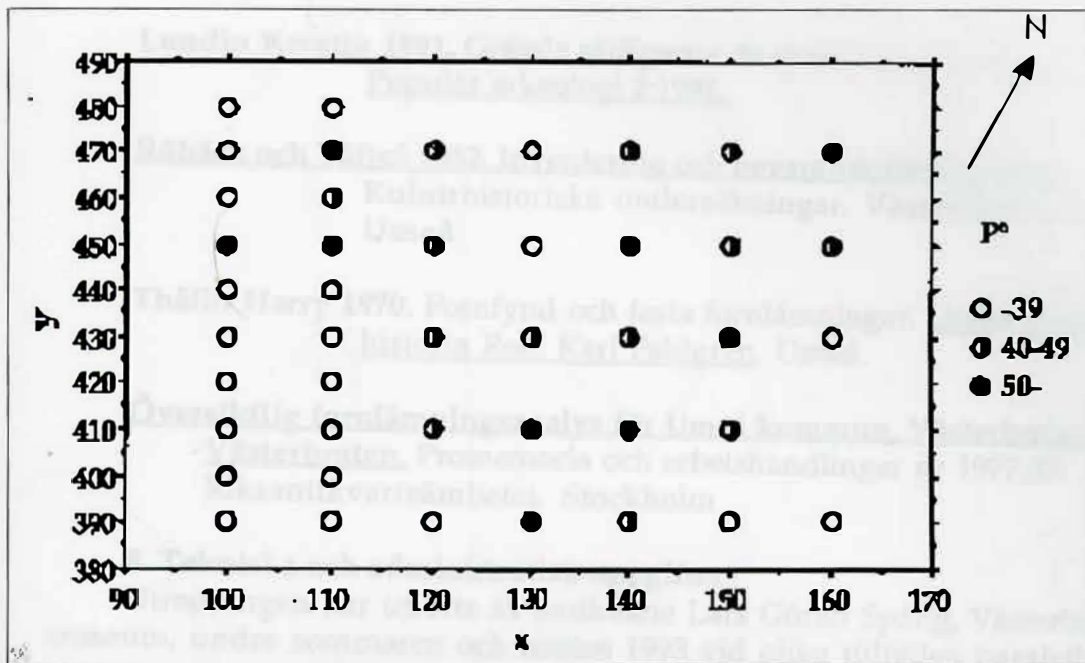


Fig 2. Resultatet av fosfatkarteringen av område 36 vid Anumark (61). De svarta punkterna visar förhöjda värden av fosfater som kan förklara skärvstensfrekkomsten. Tillsammans indikerar detta att en boplats har funnits här. Koordinaterna är i meter. x100y400 befinner sig 40 meter 300° gon från älgtoarn. Efter Linderholm 1993.

7. Källor

Baggböle Kåddis Brännland och Kåddis. Inventering och bevarandeförslag 1984. Kultrhistoriska undersökningar. Västerbottens museum. Umeå

Brattby Gubböle Norrfors Sörfors Svallet 1982. Inventering och bevarandeförslag 1984. Kultrhistoriska undersökningar. Västerbottens museum. Umeå

Christiansson H. 1969. Obbolagraven och dess runda spännen. Nordsvensk forntid. Kungl. Skytteanska Samfundets handlingar No 6.1969. Umeå.

Forsberg Lars 1993. En kronologisk analys av ristningarna vid Nämforsen. Ekonomi och näringsformer i nordisk bronsålder. Red: Forsberg L & Larsson T. Studia Archaeologica Universitatis Umensis 3. Umeå.

Linderholm Johan 1993. Kommentar till fosfatanalyser av jordprov från Anumark 1:6 resp 1:7, samt Röback, Umeå Västerbotten. Rapport. Arkeologiska institutionen vid Umeå Universitet, Miljöarkeologiska laboratoriet. Umeå.

Lundin Kerstin 1991. Grävde säljägarna de stora kokgropsfälten i kustlandet.
Populär arkeologi 2:1991.

Röbäck och Täfteå 1982. Inventering och bevarandeförslag 1984.
Kulutrhistoriska undersökningar. Västerbottens museum.
Umeå

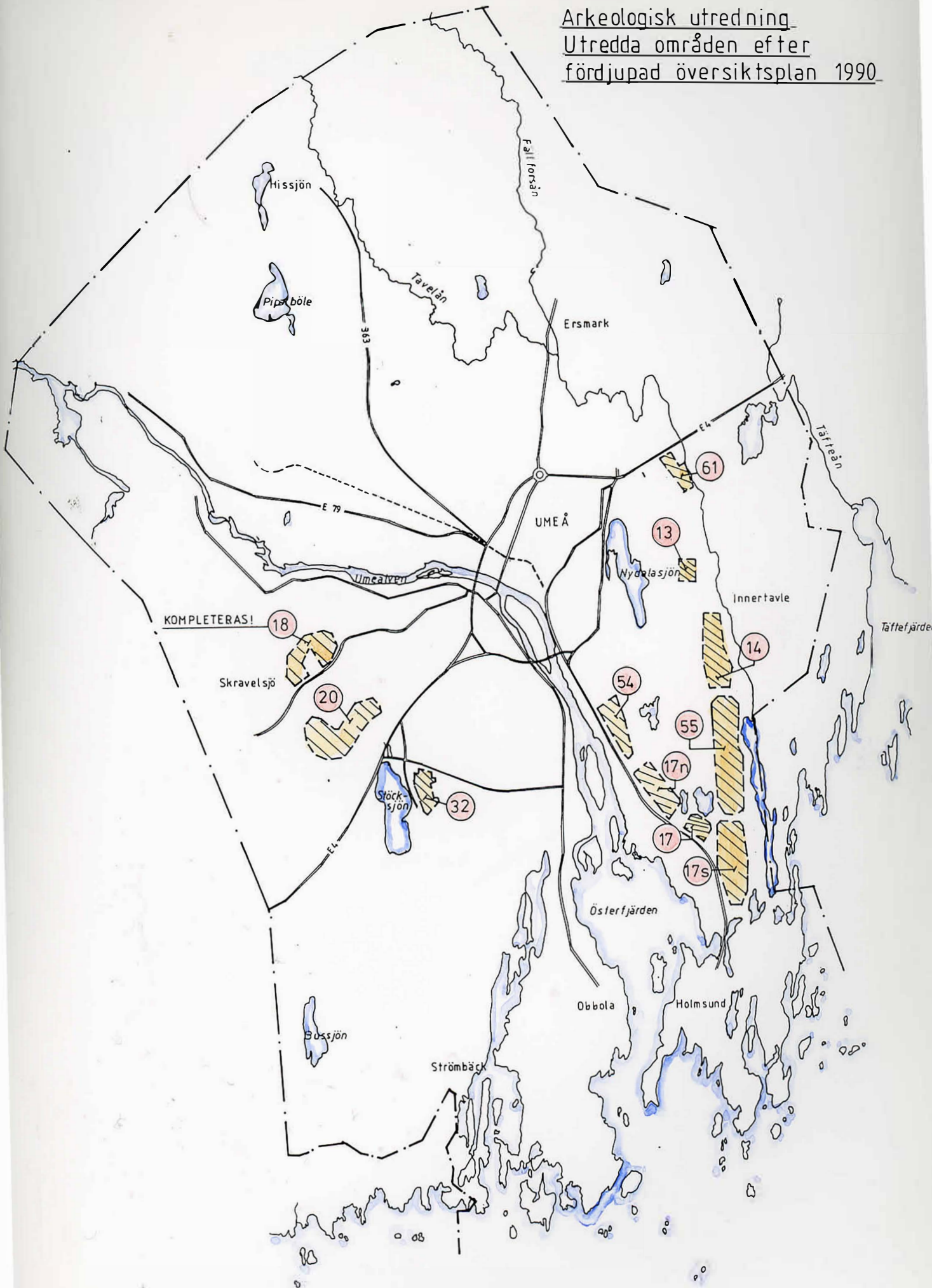
Thålin Harry 1970. Fornfynd och fasta fornlämningar. Umeå sockens historia Red: Karl Fahlgren. Umeå.

Översiktlig fornlämningsanalys för Umeå kommun, Västerbottens län, Västerbotten. Promemoria och arbetshandlingar nr 1977:37.
Riksantikvarieämbetet. Stockholm

8. Tekniska och administrativa uppgifter

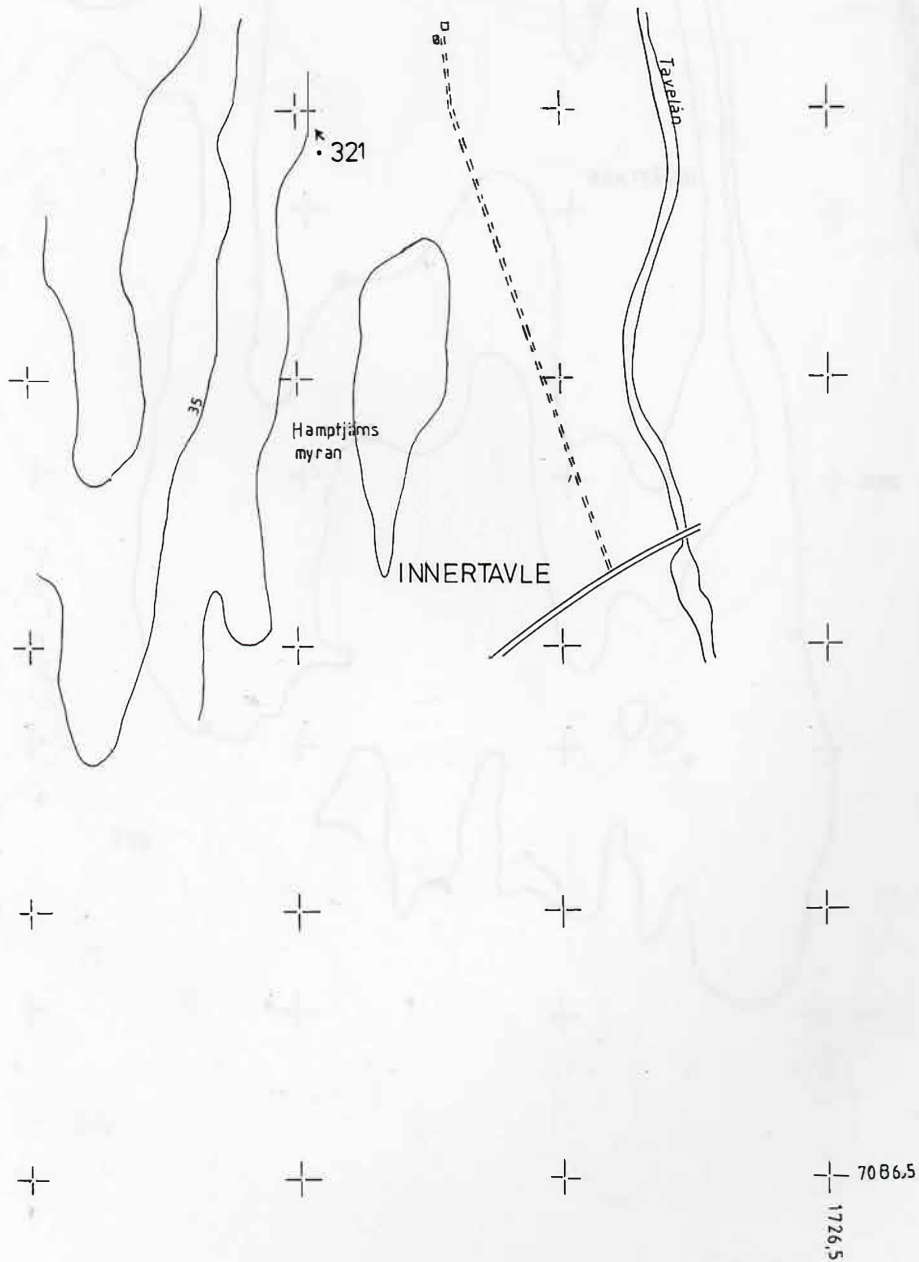
Utredningen har utförts av antikvarie Lars Göran Spång, Västerbottens museum, under sommaren och hösten 1993 vid olika tillfällen parallellt med ordinarie tjänst. Ca 14 km² har utretts. Fälтарbetet har tagit sammanlagt 20 dv i anspråk och rapportsammanställningen 15 dv. Inga fynd har tillvaratagits. På kartor anges koordinater enligt rikets system.

Arkeologisk utredning
Utredna områden efter
fördjupad översiktsplan 1990



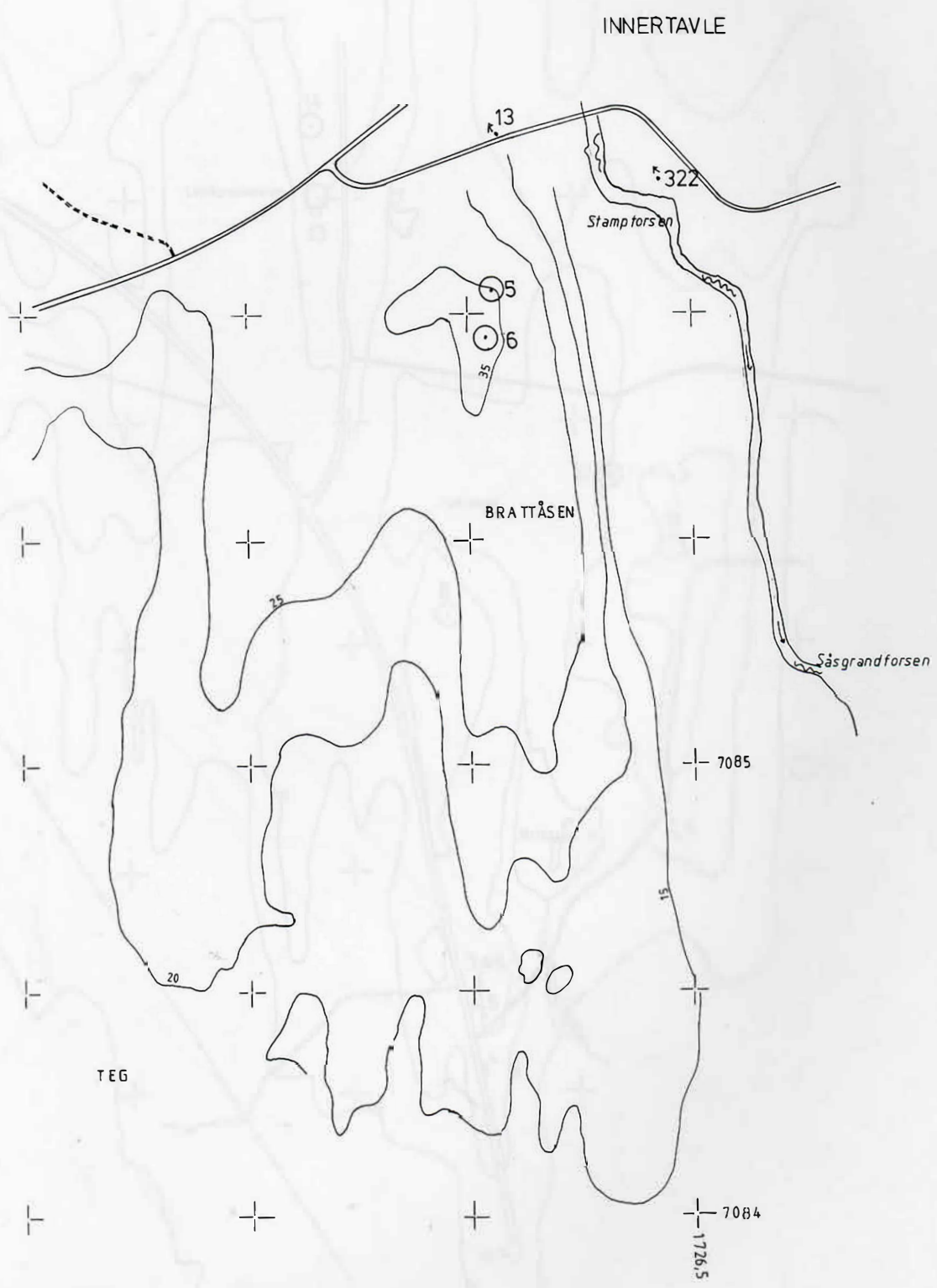
SKALA

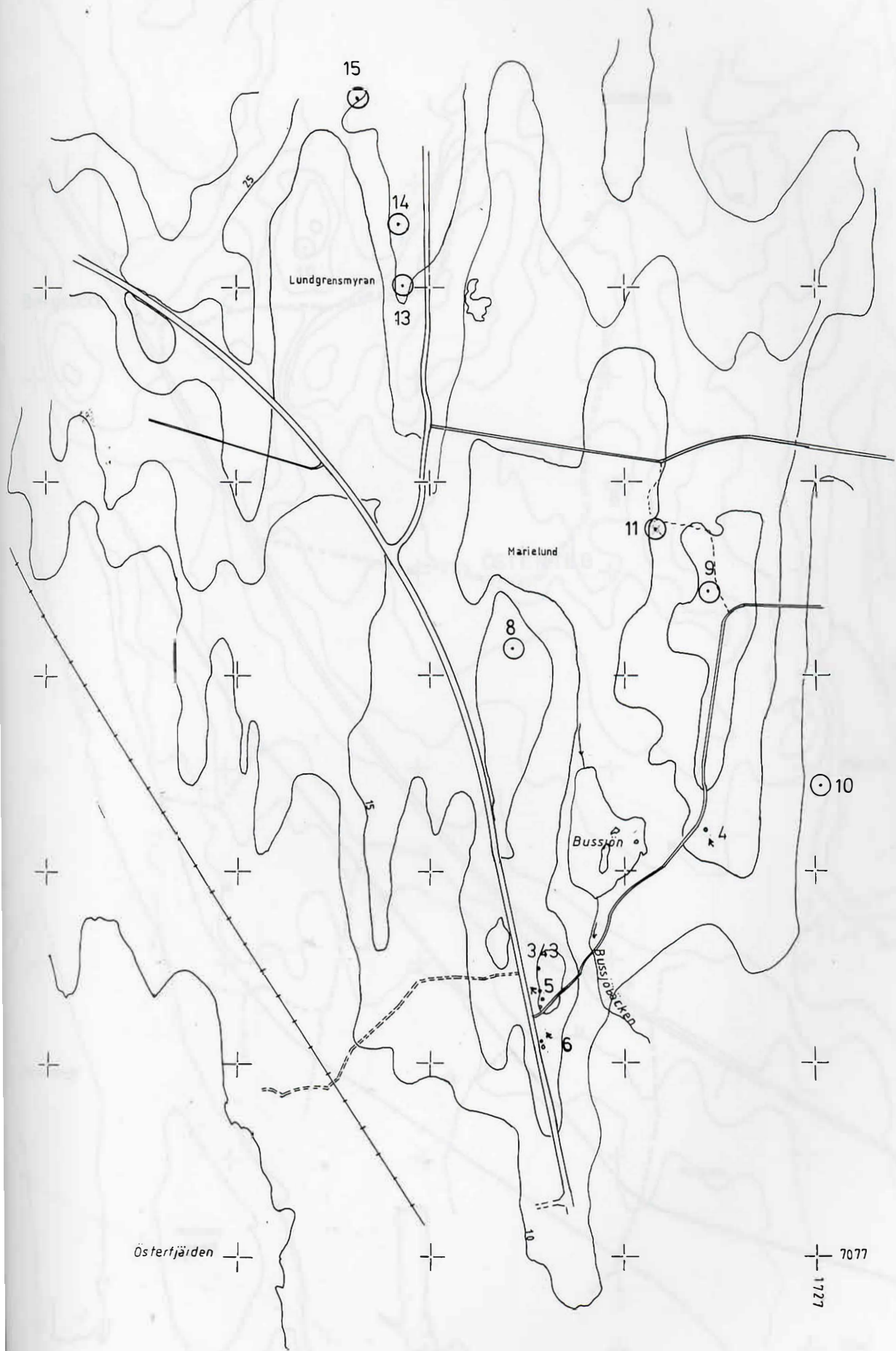
0 1 2 3 4 5 KH



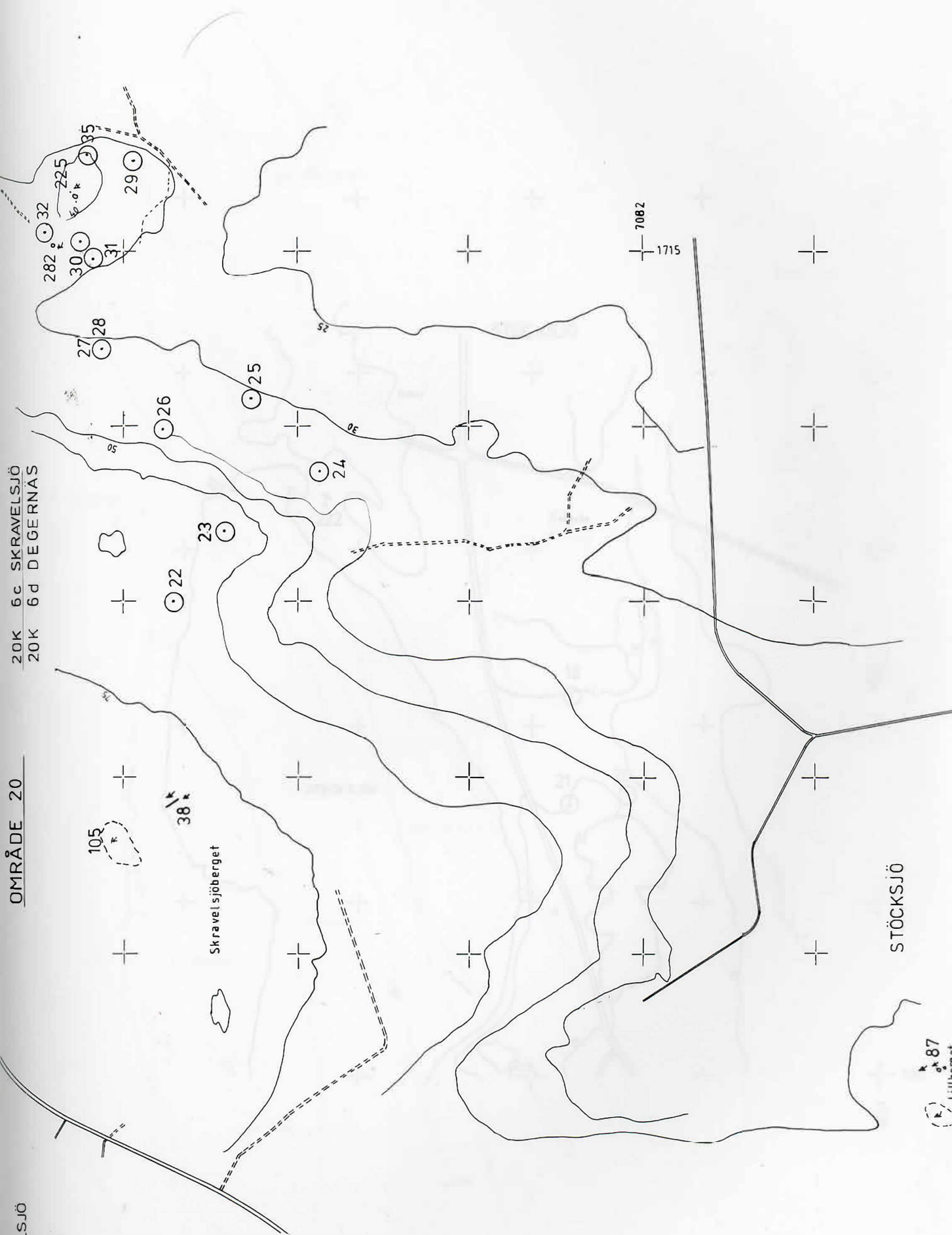
OMRÅDE 14

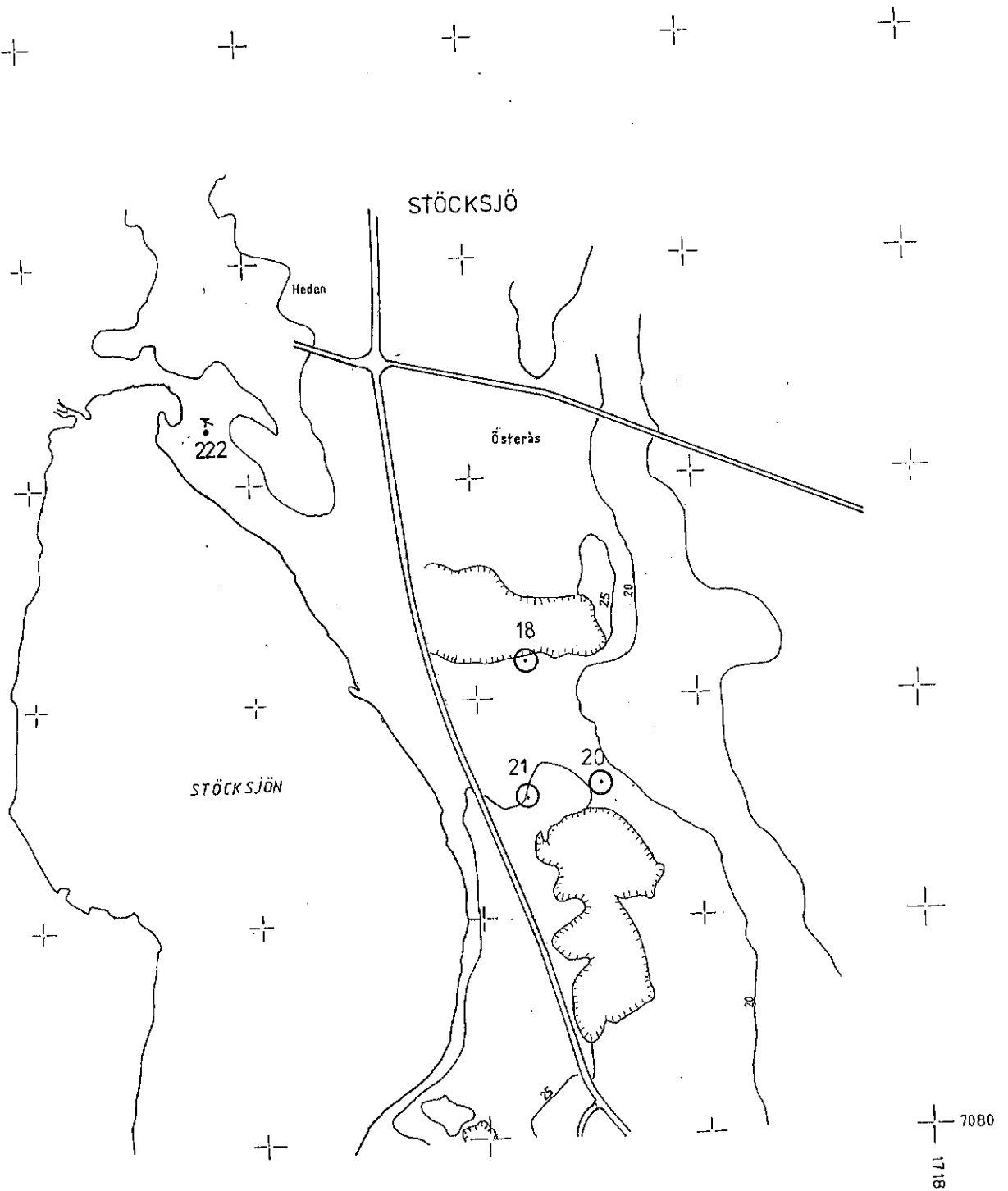
20 K 7f INNERTAVLE
20 K 6f YTTERTAVLE

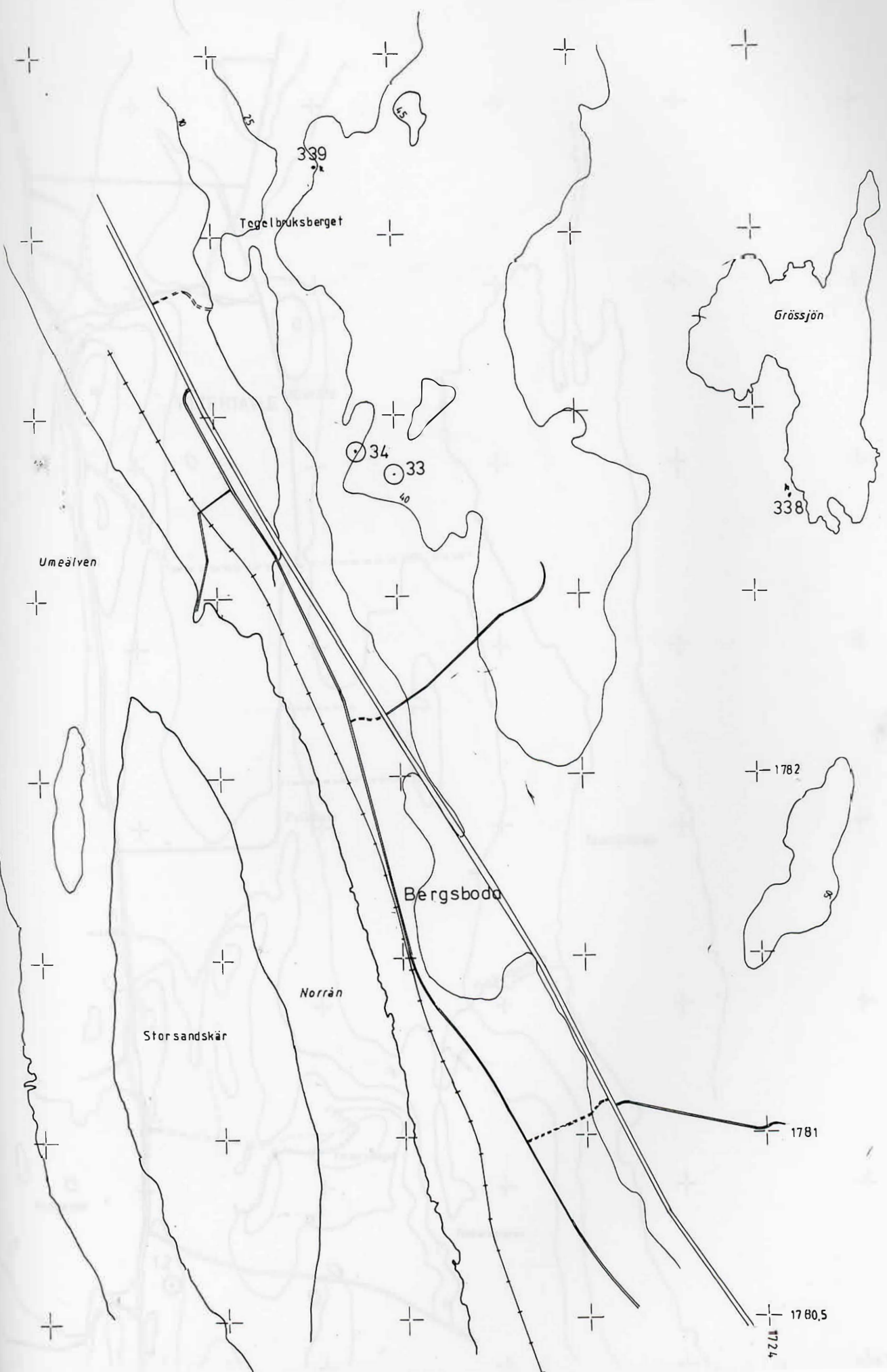


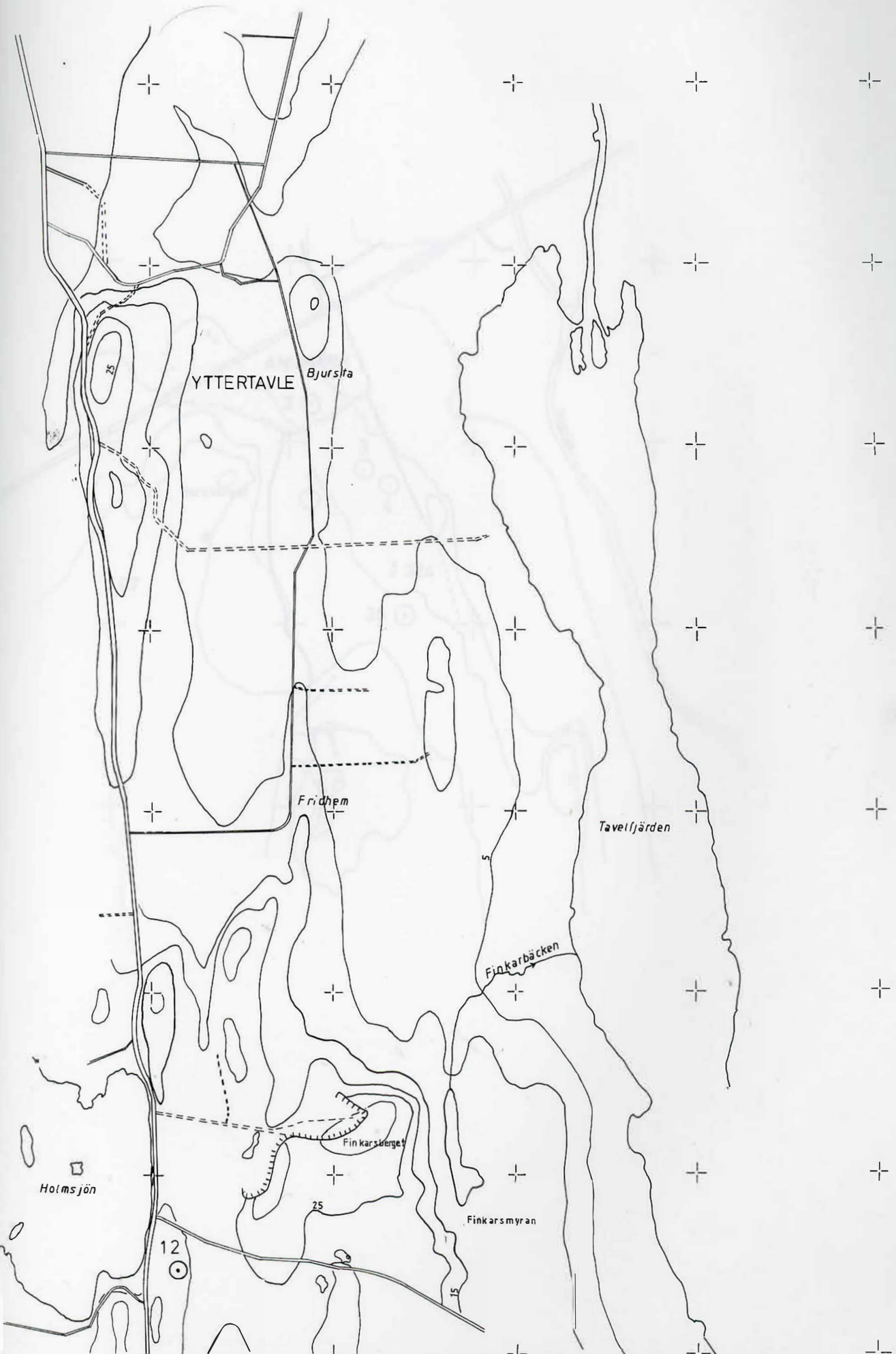












OMRÅDE 61

20K 8e ANUMARK

20K 8f TÄFTEBÖLE

