

Markhistorisk utredning av vityxne och dubbelbeckasinlokaler



Västerbottens museum, Uppdragsverksamheten

Anna Lindkvist 2009

Dnr 4/09

Innehållsförteckning

Sammanfattning	3
Vityxnelokaler	4
Dubbelbeckasinlokaler	4
Gubbsjöklumpen, Dorotea kn	5
VITYXNE	
Klimpfjäll, Vilhelmina kn	13
DUBBELBECKASIN	
Tjulträsk, Sorsele kn	22
VITYXNE	
Ström, Storumans kn	28
DUBBELBECKASIN	
Rödingnäset, Storumans kn	35
VITYXNE	
Skalvattnet, Storumans kn	40
VITYXNE	
Fjällripfjället, Storumans kn	44
VITYXNE	
Linhobben, Storumans kn	51
VITYXNE	
Käll- och litteraturförteckning	53

Förteckning över kartor och bilder

Karta 1. Vityxnelokalen idag.....	5
Karta 2. Domänverkets karta över Risbäck.....	6
Karta 3. Avvittring Båtas 1919.....	8
Karta 4. Dubbelbeckasinlokalen idag.....	13
Karta 5. Klimpfjäll före och efter sjöregleringen 1959.....	14
Karta 6. Avvittring Klimpfjäll 1921.....	16
Karta 7. Klimpen på Generalstabskartan från 1898.....	17
Karta 8. Vityxnelokalen idag.....	22
Karta 9. Generalstabskartan, Sorsele.....	23
Karta 10. Avvittring Tjulträsk, 1916.....	24
Karta 11. Dubbelbeckasinlokalen idag.....	28
Karta 12. Avvittring Ström, 1916.....	29
Karta 13. Domänverkets karta över Ström.....	31
Karta 14. Generalstabskartan, Tärna.....	31
Karta 15. Ström, mellan Övre och Nedre Jovattnet år 1898.....	32
Karta 16. Vityxnelokalen idag.....	35
Karta 17. Avvittringskarta Rönäs, 1915.....	37
Karta 18. Avvittringskarta Rönäs, 1915, närbild.....	38
Karta 19. Vityxnelokalen idag.....	40
Karta 20. Avvittringskarta, Skalmodal, 1901/1915.....	41
Karta 21. Generalstabskartan, Dikanäs. Uppmätt 1895-1897.....	42
Karta 22. Vityxnelokalen idag.....	44
Karta 23. Avvittring Högstaby, 1915.....	45
Karta 24. Vityxnelokalen idag.....	51
Karta 25. Avvittring Joesjö, 1915.....	52

Bild 1. Äldsta husen i Brännliden.....	11
Bild 2. Odlingslägenheten Brännliden i Borga kronopark.....	12
Bild 3. Klimpfjäll 1890.....	18
Bild 4. Hildur Nilsson från Rödingvik, Tjulträsk.....	25
Bild 5. Landshövding Rosén med flera. Stor-Tjulträsket år 1934.....	26
Bild 6. Slätter kring sjön i Tjulträsk, 1937.....	27
Bild 7. Familj bosatt i Ström, Storumans kommun.....	34
Bild 8. Rönäs, Storumans kommun, augusti 1955.....	39
Bild 9. Arkeologiska fyndplatser vid Gräsvattnet inventerade 1966 och 1969.....	47
Bild 10. Flygbild över Gräsvattnet och Fjällripfjället 1966.....	48
Bild 11. Flygbild över Gräsvattnet 1966.....	49
Bild 12. Markbild. Gräsvattnets strand, nedanför Fjällripfjället 1969.....	50

Sammanfattning

Västerbottens museum har av Länsstyrelsen, Naturskydd, fått i uppdrag att utföra en markhistorisk analys av sex lokaler för orkidén vityxne samt av två lokaler som är spelplatser för fågeln dubbelbeckasin. Uppdraget ingår som en del i projektet *Åtgärdsprogram för hotade arter*.

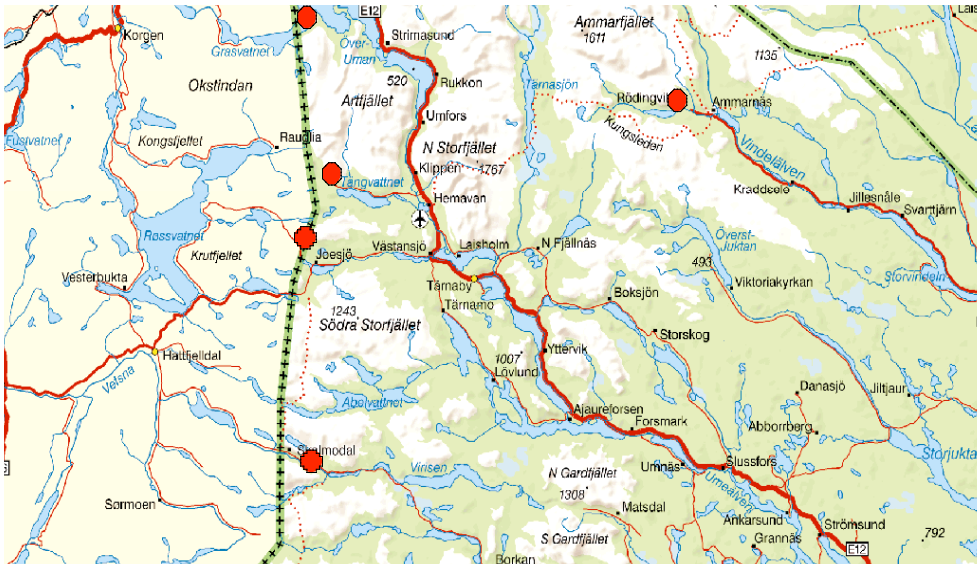
De lokaler som undersökts är Gubbsjöklumpen (Brännliden, Dorotea kn), Klimpfjäll (Vilhelmina kn), Tjulträsket (Ammarnäs, Sorsele kn), Ström (Storumans kn), Rödingnäset (Rönäs, Storumans kn), Skalvattnet (Skalmodal, Storumans kn), Fjällripfjället (Högstaby, Storumans kn), samt Linhobben (Joesjö, Storumans kn).

Samtliga lokaler ligger i Västerbottensfjällen ovanför odlingsgränsen. Sedan 1800-talets mitt har det funnits registrerade nybyggen med ströängar, betesmark eller annan jordbruksmark i lokalernas närhet. Områdena har även nyttjats som renbetesmark. Intill några lokaler har handelsvägar gått förbi sedan lång tid. Sekelgamla vandringsleder för turister förekommer också i vissa lokalers närhet.

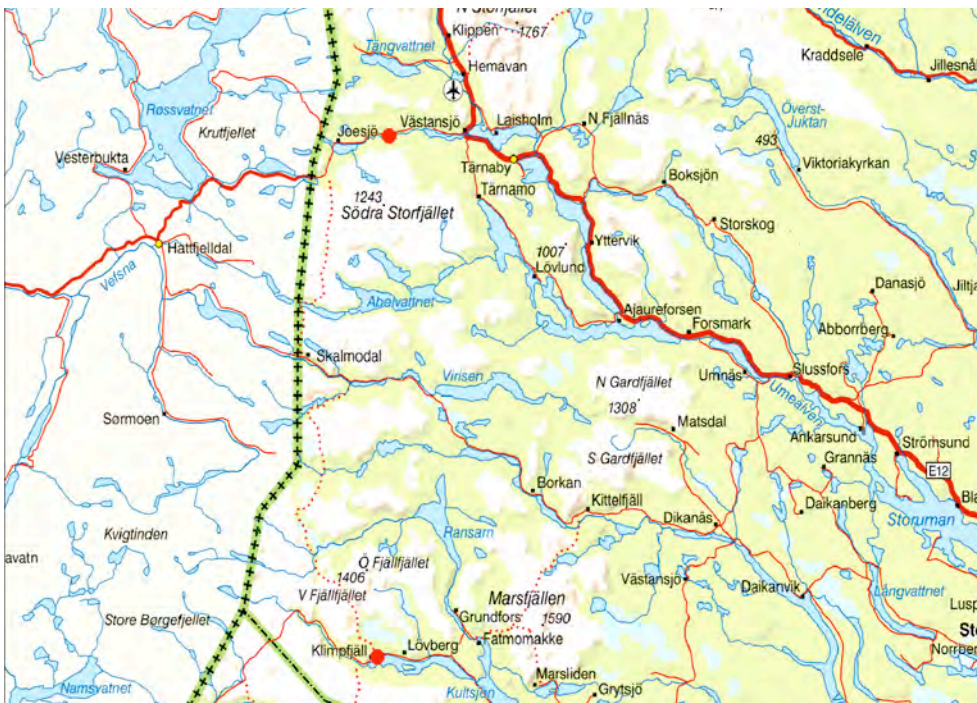
Det material som undersökts utgörs av generalstabskartan, Domänverkets kartor, avvitringskartor samt ekonomiska kartan (i den mån de finns). Skriftligt material som tidigare inventeringar, hembygdsböcker och befolkningsstatistik har även nyttats.

Vityxnelokaler

(Lokalen vid Gubbsjösklumpen, Dorotea kn, saknas)

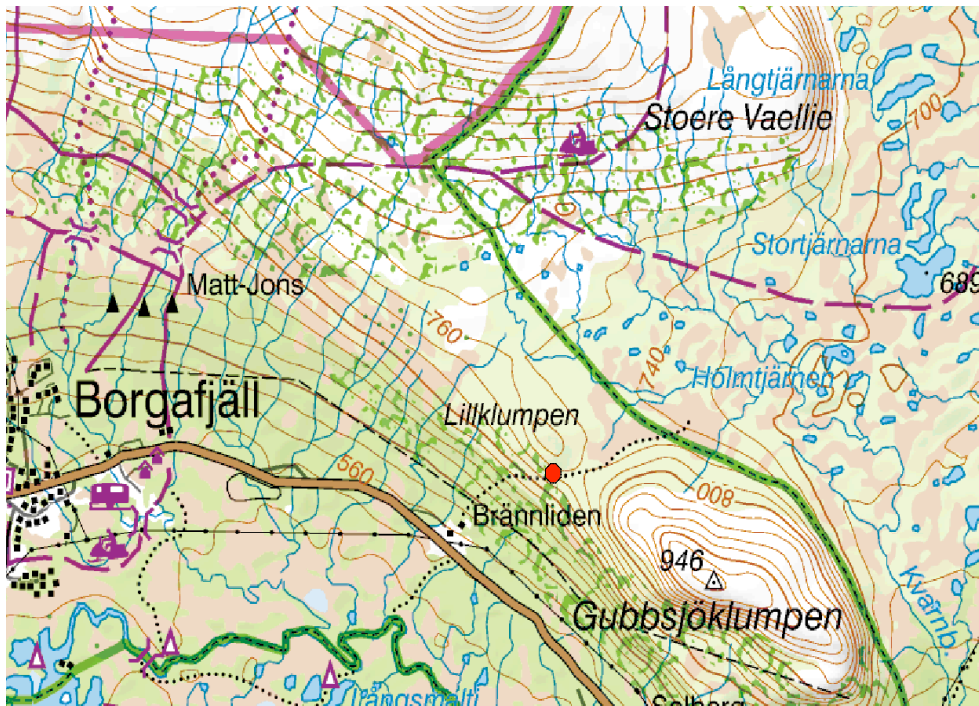


Dubbelbeckasinlokaler



1. Gubbsjöklumpen, Dorotea kn

VITYXNE



Karta 1. Vityxnelokalen idag.

Brännliden, Dorotea socken, Åsele lappmarks tingslag. Vilhelmina södra sameby. Fyra personer var folkbokförda i Brännliden år 1970.

Sammanfattning:

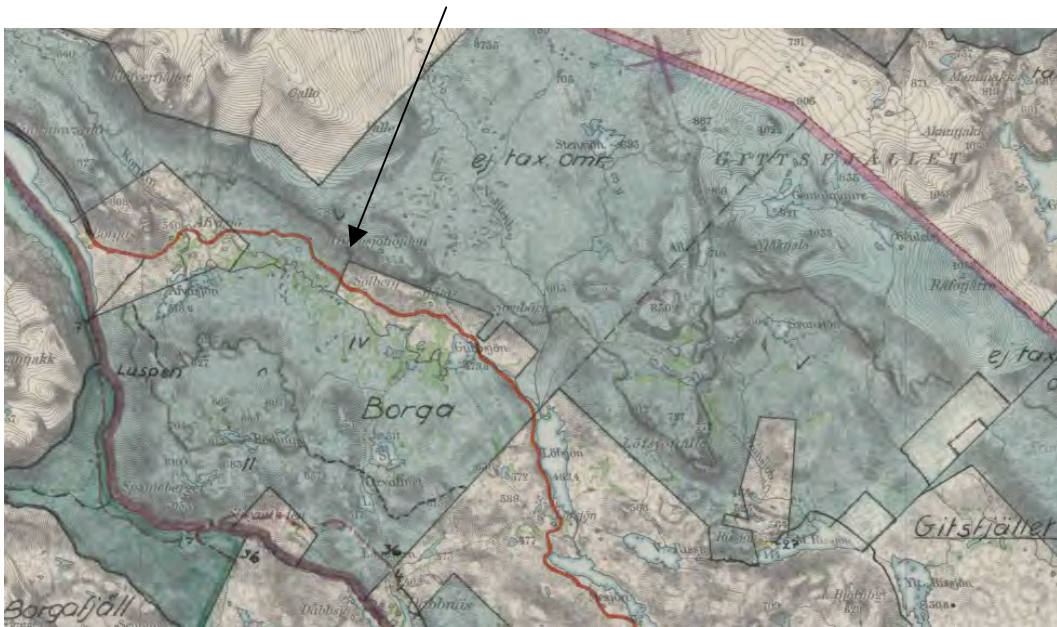
Området ligger i utkanten av gammal fåbodmark, senare kronotorpet Brännliden. Kring 1920 fanns ströängar (myrslätt) i lokalens närhet. I Domänverkets karta ligger området inom ett fält märkt "lappområde". Uppgifter i en intervju pekar på att området betades av får och kor under tidigt 1900-tal.

Näraliggande byar till vityxnelokalen vid Gubbsjöklumpen är Borgafjäll (Avasjö), Båtas, Solberg och framförallt Brännliden.

Enligt bevarandeplanen från Länsstyrelsen ligger lokalen på gränsen mellan Natura 2000-området och skyddsvärd statsskog. Beskrivningen av Natura 2000-området talar om backmyrar, fjällbjörkskog och ett smalt bälte gran-skog. I närheten av Borgafjäll är skogen plockhuggen. Inom området finns

två visten/läger, två kåtor och en flyttled. Området är vår och kalvningsland för Vilhelmina södra sameby.

Generalstabskartan uppmätt 1896/1898 visar två boställen i närheten av lokalen, ett i Båtas och ett i Solberg. Domänverkets karta (som bygger på generalstabskartan), över revir och kronoparker i norra Sverige visar att området där lokalen ligger var otaxerad mark och "lappområde". Jag tolkar detta som att området var renbetesområde. Uppgifterna gäller åtminstone under första halvan av 1900-talet. Gubbsjöklumpen hette för övrigt Gubbsjöhöjden då generalstabskartan ritades.¹



Karta 2. Domänverkets karta över Risbäck. Pilen visar vityxnelokalens ungefärliga plats. Källa: Kartblad 47: Risbäck – delar av Malgomajs, Renbetesfjällens och Volgsjö revir. Se SVAR (Svensk arkivinformation): Domänverkets kartsamling över revir och kronoparker, Revir och kronoparker i norra Sverige, SE/HLA/1350011/J/J I/J I b/53 (u å), SVAR.

Platsen där Vityxne påträffats var alltså renbetesområde (lappområde), men platsen ligger även i utkanten av gården Brännliden.

Brännliden och Solberg tillhörde ursprungligen nybygget Båtas, som blev krononybygge 1821/1822. Nybygget upptogs av "lappmannen" Nils Thomasson Båtas. Solberg hette till en början Båtas 2. Nuvarande Båtas var Båtas 1. Nils Thomasson Båtas reste kort efter att nybygget upptagits ut i Europa för att visa upp sig för pengar. Ingen uppodling skedde därför på nå-

¹ Kartblad 47: Risbäck – delar av Malgomajs, Renbetesfjällens och Volgsjö revir. Se SVAR (Svensk arkivinformation): Domänverkets kartsamling över revir och kronoparker, Revir och kronoparker i norra Sverige, SE/HLA/1350011/J/J I/J I b/53 (u å).

gon av gårdarna förrän efter 1831 (Båtas 1) respektive 1847 (Båtas 2/Solberg).

Brännliden, som ligger strax sydväst om lokalen, och inom lappområdet, var enligt uppgift Solbergs fäbod fram till 1898 då Lars Jonsson Lindgren (f 1845) från Solberg flyttade till Brännliden permanent och skapade ett jordbruk här. Lokalen med vityxne ser ut att ligga i utkanten av denna gård och före detta fäbod.

Brännliden beskrivs efter avvittringen 1919 som "odlingslägenhet" i Borga kronopark i Dorotea revir. Lars Jonsson Lindgrens son, Hans Johan Lindgren (f 1883) bodde här då med sin hustru Märta Charlotta Nilsson från Lövberg och betecknades som arrendator. Martin Sandbjer med familj tog över arrendet 1958. Därefter uppfördes ett nytt bostadshus i utkanten av gården.²

Den 14/3 1971 lades odlingslägenheten (kronotorpet) ned och det äldre bostadshuset såldes för 400 kronor. Det ska sedan ha fungerat som hyreslägenhet.³

Avvittringskartan från 1919 visar tyvärr inte på någon särskild markanvändning i området. Det kan ha funnits en sparsam trädväxt här. Strax norr om platsen där vityxne växer fanns en äng (myrslått) och en mosse.

² Thåqvist, Daniel, *Kronotorp i Mellersta Norrland under åren 1880-1980*, Östersund 1984, Bilaga 1, s 9; Westerdahl, Christer, "Byggnadsinventering Västerbottensfjällen 1978: Dorotea", Västerbottens museum.

³ Thåqvist 1984, s 9.



Karta 3. Röd cirkel visar vityxnelokalens ungefärliga plats mellan Gubbsjöklumpen och Brännliden. Avvittring Båtas 1919, Blad B, 24-DOR-ÖA6, Lantmäterimyndighetens arkiv.

I det topografiskt ordnade aktarkivet vid Västerbottens museum finns ett bevarat referat av en intervju med Albert Lindgren (f 1900) i Tvärsele. Denna intervju gjordes av Katarina Ågren 1981. Albert Lindgren var uppvuxen i Brännliden och son till Lars Jonsson Lindgren. Intressanta uppgifter som kommer fram är att man i Solberg och Brännliden livnärde sig på boskapskötsel, jakt, fiske, skogsarbete, samt tillverkning och handel med trugor, d.v.s. snöskor, för hästar och människor. I Brännliden hade familjen kor, tjur och får. Albert Lindgren var getare som liten och vaktade kor och får. Han getade inte bara gårdens egna får utan familjen tog hand om får från hela grannskapet under somrarna. Enligt intervjun höll han åtminstone delvis till vid Gubbsjöklumpen och passade på att fiska i bäckarna där när han getade.⁴

Uppgifter om marken vid nybygget Båtas i äldre tid

I syneprotokollet från 18 september 1821 finns information om området kring Båtas. Här beskrivs rödningensland och myrslätter. Tillgängligt husbehovstimmer bestod av gran. Det sägs vara ganska god tillgång till mulbete.

⁴ ”Referat av bandinspelning gjord med Albert Lindgren, Tvärsele, Dorotea den 27.6.81”, Brännliden, Dorotea socken, Aktarkivet, Västerbottens museum.

Det framgår att lappmannen Zahcris Wolgström protesterat mot att nybygget får rätt till slåtter vid Löfsjön och Stensjön eftersom han är intresserad av denna mark. Ängsmarken anses vara tillräcklig för ett nybygge men spridd och på långt håll från bostaden. Enligt protokollet ska två nybyggen uppodlas på ängsmarken, Båtas nr 1 och 2. Skattefrihet ges i 20 år.⁵

Enligt protokoll vid *Ägo samt Af- och Tillträdessyn* 1831 hade delar av nybygget Båtas övergått till andra krononybyggen, bl.a. Dabbnäs.⁶ Det står också att den åkermark vid Gubbsjönäset som var ämnad för nybyggena Båtas var så stenig, steril och otillräcklig att det inte bar sig att göra åkermark där. Åkerjorden vid Dabbsjönäset var dock stenfri, bördig och stor nog.

Om Båtas står det i protokoll från 1843 att de två hemmanen Båtas 1 och 2 (Solberg) hade dålig åkerjord och skog, men bra ängar. God men torr ängsmark och gott mulbete.⁷

Båtas, Solbergs och Brännlidens utveckling (exkurs)

År 1847 blev Båtas 2 (Solberg) befolkat. Nils Thomasson Båtas son Jakob Nilsson Båtas f 1814 med familj flyttade in. Den 20 april 1848 fick han frihetsbrev. Han var sedan den 20/4 1840 gift med Maria Viktoria Stephansdotter (tidigare namn Maja Stina) f 1816. De fick åtta barn, varav sju överlevde barnåren. Två av barnen var söner.

År 1860 överläts Båtas 2 till renägaren Mattis Larsson f 1808 från Orrnäsfjäll. Han var renägare och skattelapp, samt handlare. Han reste bl.a. till marknader i Sollefteå och Åsele.

Mattis Larsson var gift med Malin Jonsdotter (f 1798). Hon hade två döttrar sedan tidigare och de fick sju barn tillsammans, varav fem söner. Mattis Larsson var aldrig skriven på nybygget Båtas 2 utan på Orrnäsfjället. Han dog 1862. Inte förrän 1877 skrev sig änkan Malin Jonsdotter i Båtas 2. Hon klarade inte av att hålla Båtas 2 i det skick myndigheterna krävde och överlät Båtas 2 till Lars Jonsson (f 1845) från Daima.

Lars Jonsson tog sig sedan efternamnet Lindgren. Det var han som år 1900 flyttade till Brännliden och odlade upp marken kring fäboden där. Hans son Per Larsson Lindgren (f 1872) bodde kvar med sin familj, den fjärde i ordningen, i Solberg.

⁵ Kämpe, Bruno, *Risbäckes församlings byar 1800-tal*, Skellefteå 1991, s 207f.

⁶ Kämpe 1991, s 216.

⁷ Uppgifter hämtade från Kämpe 1991, s 205ff, 220ff.

Per Larsson Lindgrens bror, Hans Johan (f 1883) tog över Brännliden när han gifte sig med Märta Charlotta Nilsson från Lövberg. Från 1919 uppläts Brännliden som odlingslägenhet inom Borga kronopark med Hans Johan Lindgren som arrendator.

I bebyggelseinventeringen från Dorotea kommun gjord av Christer Westervall 1978 finns Brännliden med. Här framgår det också att Brännliden var inhyseslägenhet, (Inhyseslägenhet nr 5), d.v.s. att den som bodde här varken ägde bostad eller den mark den stod på.⁸

⁸ Westerdahl, Christer, "Byggnadsinventering Västerbottensfjällen 1978: Dorotea", Västerbottens museum.



VÄSTERBOTTENS MUSEUM

11

BYGGNAD SINVENTERING 19 79

Socken: Dorotea Kommun: Dorotea

Fastighet (samt tätort eller motsv.): fjällägenhet

Gårdsnamn (eller motsv.): Brännliden
Huvudfunktion
ursprunglig och nuvarande:

Inv. dat: 3/8 Avsynad:

Filmnummer: K 1996

Ek. kart: Top 22 F Risbäck

Koordinat:

Sign: ewj

Ägare samt ev. uppgiftslämnare:

Litteratur/källa:

Större undersökning
önskvärd

Hus nr	Husets funktion ursprunglig och nuvarande	Vån.	Byggmtrl	Fasadmtrl	Färg	Taktäckn.	Grund	Ålder/dateringsgrund	Skick/skador	Nyttj.	Int. bes(x)
I											
II											
III											
IV											
V											
VI											
VII											
VIII											
IX											



Bild 1. Äldsta husen i Brännliden. Uppförda av Lars Jonsson Lindgren kring sekelskiftet 1900.
Källa: Wester Dahl, Christer, "Byggnadsinventering Västerbottensfjällen 1978: Dorotea", Västerbottens museum.

Karta över kronoparken Borga sk. IV samt torpen,
Dorotea revir, Dorotea kommun.

Västerbottens län

Upprättad år 1970 av *Thåqvist*

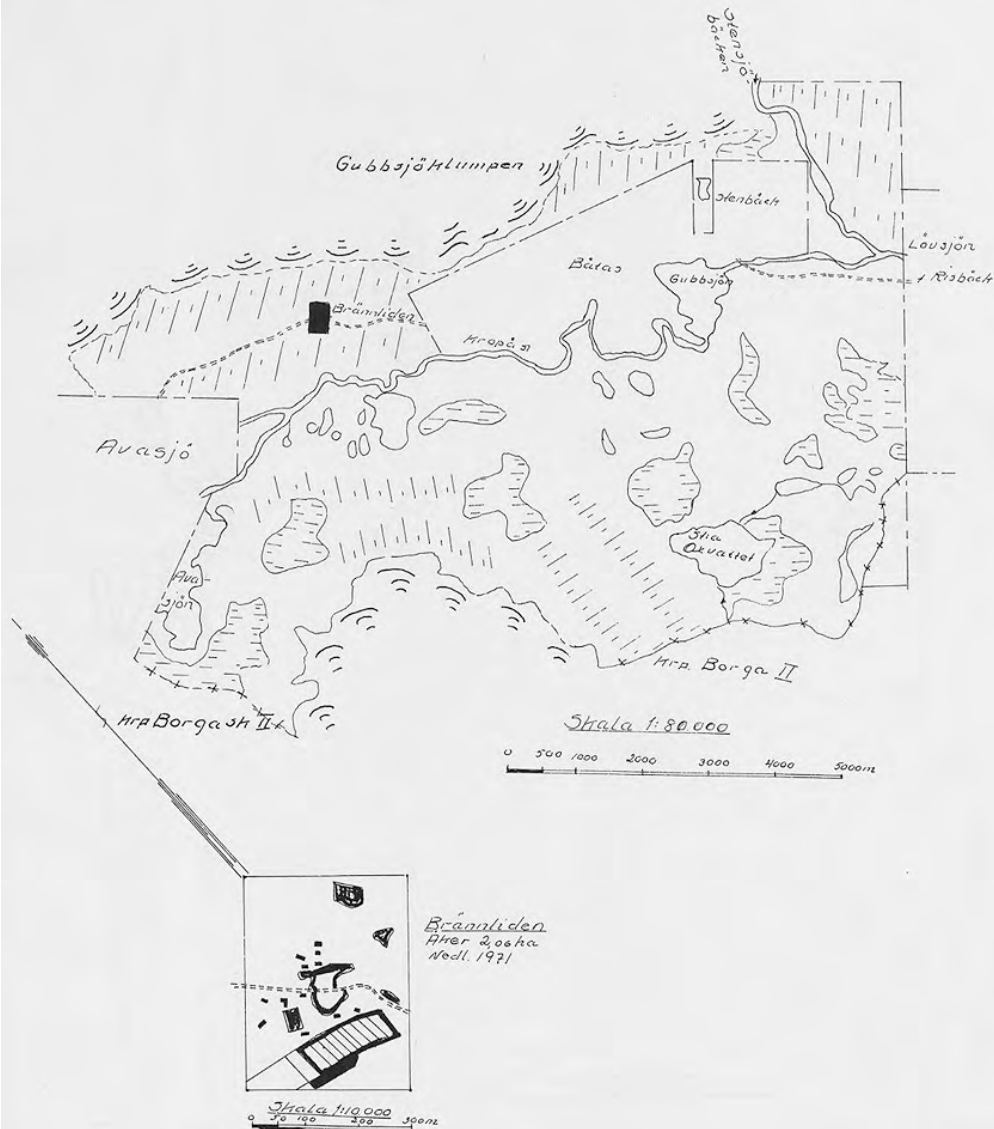


Bild 2. Odlingslägenheten Brännliden i Borga kronopark.
Källa: Thåqvist 1984, Bilaga 2, s 21.

2. Klimpfjäll, Vilhelmina kn

DUBBELBECKASIN



Karta 4. Dubbelbeckasinlokalen idag.

Klimpfjäll, Volgsjö/Vilhelmina socken, Åsele lappmarks tingslag. Vilhelmina södra sameby. 40 personer var folkbokförda i Klimpfjäll år 1900. År 1970 var antalet 71.

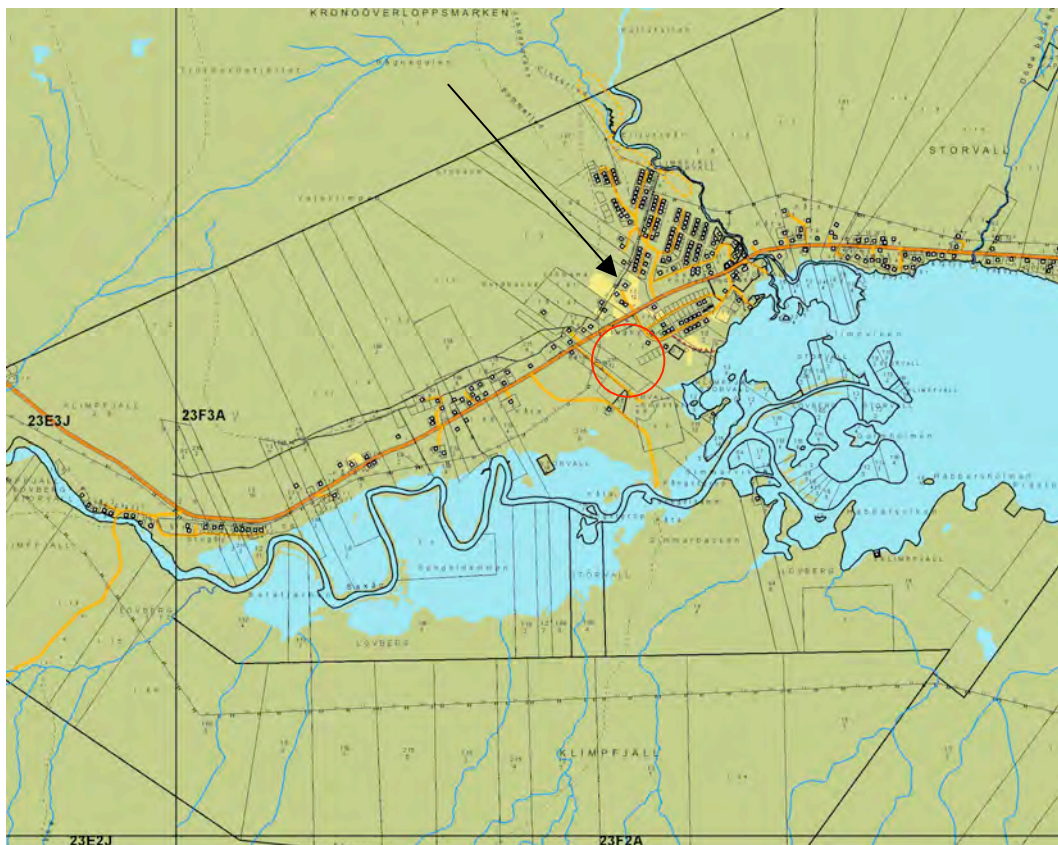
Sammanfattning:

Spelplatsen ligger inom ett gammalt jordbruksområde som för 100 år sedan främst bestod av uppodlad åkermark och betesmark. Närmare sjön fanns kring 1920 en "oduglig" björkbacke. Platsen är även gammal uppsamlingsplats för renar.

På grund av regleringarna av Kultsjön ser området helt annorlunda ut idag än i början av 1900-talet. Enligt Laila Eliasson, Vilhelmina museum, sänkte bönderna runt Kultsjöns sjön i början av 1900-talet. Uppgifterna kommer från O.P. Pettersson.⁹ Sedan gjorde Vattenfall en sjöreglering 1956/1959 och ställde en stor del av odlingsmarken under vatten igen.

⁹ Pettersson, O.P., *Gamla byar i Vilhelmina, del 2*, Umeå 1982 (1944), s 174.

Före sjöregleringen 1959 rann Saxån (kallas även Suevniejohke, Sejnemakån och Seunemakkälven i källorna) ut i Klimpviken mycket längre österut än idag. Ute i viken låg bankar med odlingsmark. Platsen där dubbelbeckasin förekommer ser dock ut att ha legat opåverkad.



Karta 5. Klimpfjäll före och efter sjöregleringen 1959. Pilen pekar på Norgefarargården, Klimpfjälls första nybygge från 1832. Röd cirkel visar ungefärlig plats för dubbelbeckasinlokal.

Klimpen finns inte upptaget i de äldsta husförhörslängderna från 1780-1792. Uppförandet av statligt subventionerade nybyggen påbörjades i slutet av 1820-talet. De första nybyggarna hette Jonatan Björklund född 1789 och (?) Ersdotter. De kom från Bjurvattnet, Skellefteå. I slutet av 1820 byggde de stuga och fähus i Klimpfjäll. Nybygget överläts sedan till Johan Gabriellsson som gjorde nybyggesansökan 1831. Namnet Klimpfjäll ska ha kommit till då. I materialet från kyrkoarkiven står dock namnet Klimpen fortsatt kvar under 1800-talet.

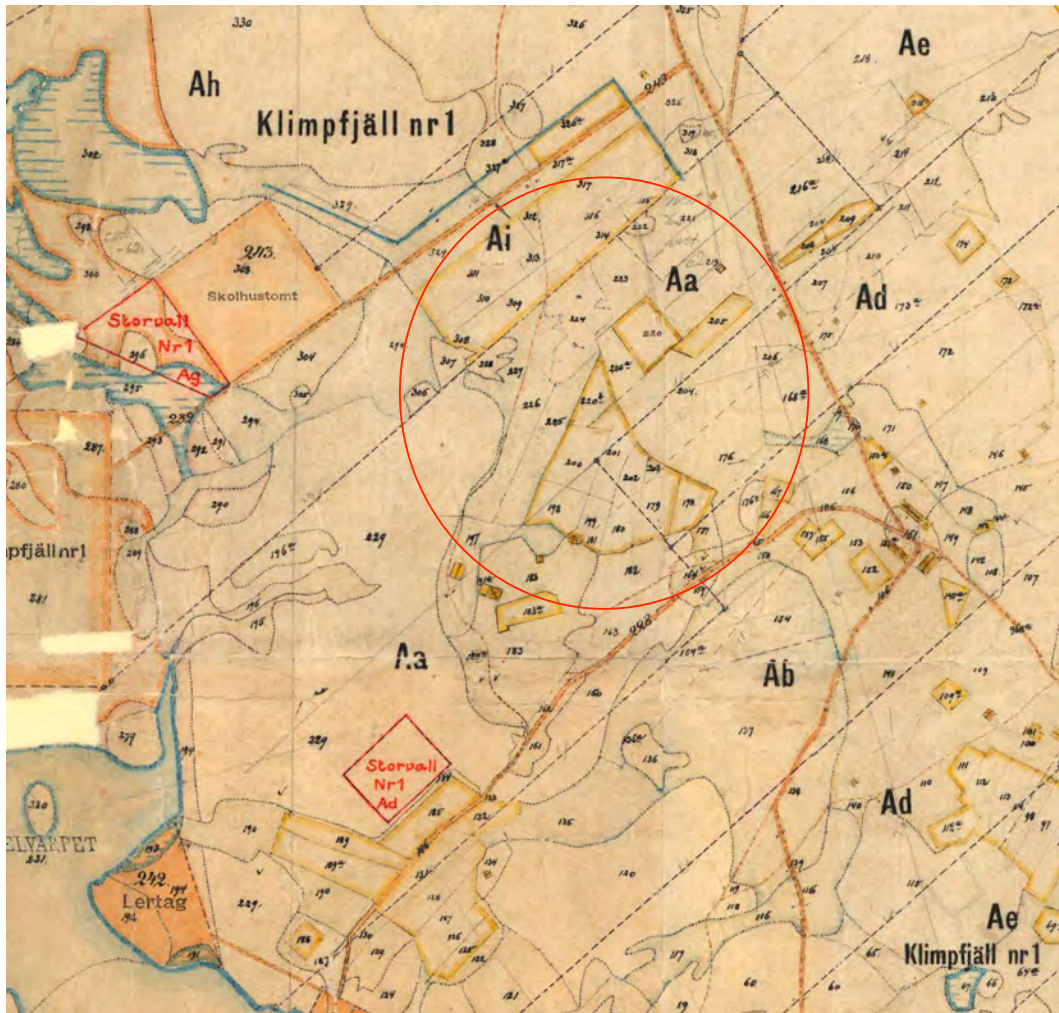
Strax ovanför dubbelbeckasinlokalen ligger den berömda Norgefarargården, som byggdes av nybyggaren Johan Gabriellsson 1832. År 1837 såldes den vidare till Jon Andersson från Sidensjö. 1860 övertogs den av en tredje ägare, Johan Olof Johansson. Enligt byggnadsminnesförklaringen var namnet Johan Olof Edman. Denne emigrerade på 1880-talet till Nordamerika. Gården övertogs då av mågen Olof Daniel Holmgren från Skansholm, som

var en duktig snickare och timmerman. Siste ägaren var Arthur Orädd, död 1974, därav namnet "Oräddska gården". Vid gården gavs logi för resenärer som var på väg till och från Kroken och Mosjön i Norge, via Remdalen, Kultsjön.¹⁰ Norgefarargården har fastighetsbeteckningen Klimpfjäll 1:73 och är avstyckad från Klimpfjäll 1:3.

Dubbelbeckasinen har sin spelplats på fastigheterna med beteckningarna Klimpfjäll 1:11 och 1:2. De ligger nära skolhustomten. Klimpfjäll 1:11 hade beteckningen litt Ai vid avvittringen 1921 och ägdes av Johan Gustaf Jönsson. Klimpfjäll 1:2 hade beteckningen litt Aa och ägdes av Johan August Holmgren. Avvittringskartan visar att området låg nordost om samhällets gemensamma myrtag. Området i sig bestod till stor del av äng (till viss del odlingsbar), hårdvall och åkermark. Det verkar alltså ha rört sig om ett område delvis uppodlad jordbruksmark, samt betesmark. Närmare sjön fanns en "oduglig" björkbacke.¹¹

¹⁰ Uppgift i Klimpfjäll, Vilhelmina socken, Aktarkivet, Västerbottens museum.

¹¹ Avvittring Klimpfjäll 1921, Blad B, 24-VIL-ÖA36, Lantmäterimyndighetens arkiv.



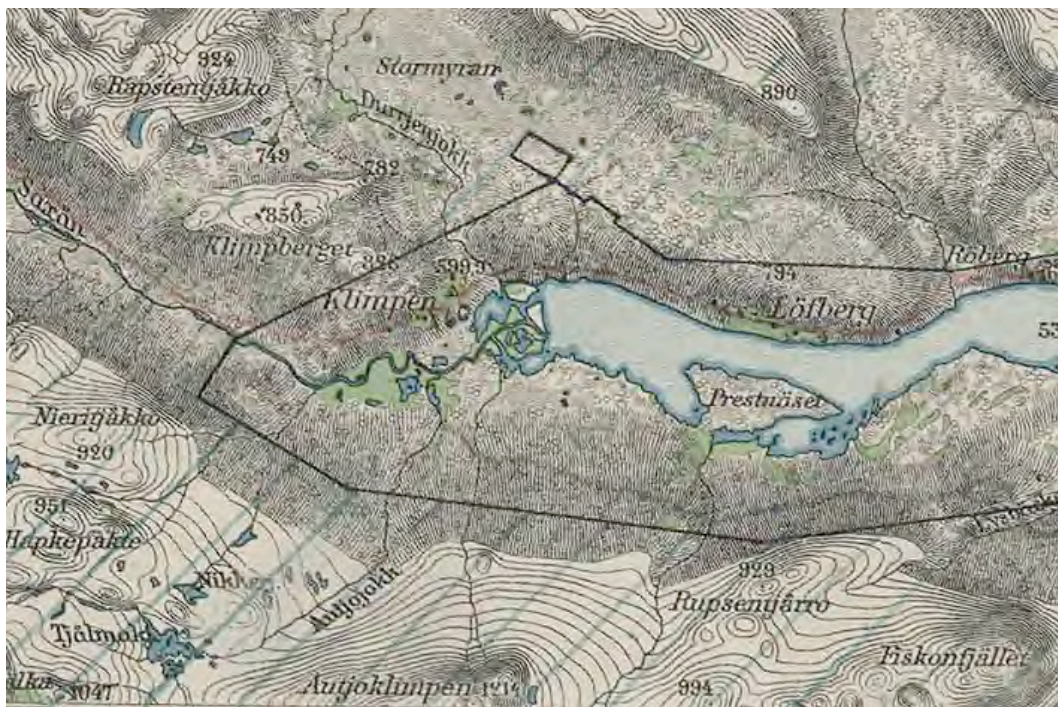
Karta 6. Dubbelbeckasinlokalen ligger inom fastigheterna Ai och Aa.
 Källa: Avvittring Klimpfjäll 1921, Blad B, 24-VIL-ÖA36, Lantmäterimyndighetens arkiv.

Området är även känt som gammal renbetesmark och Klimpfjäll tillhör Vilhelmina södra sameby. O.P. Pettersson skriver om renskötseln i byn i verket *Gamla byar i Vilhelmina* som gavs ut i mitten av 1950-talet. Enligt hans uppgifter, som stammar från 1800-talets slut, har renarna simmat över Sommarviken/Simmarviken då de färdats mellan Västra Fjällfjället och Norra Borgafjället. På Simmarbacken söder om samhället och sundet, har renarna samlats. Deltat som före sjöregleringen fanns i älven beskrivs förövrigt som gräsrikt.¹²

Ett stort antal fornlämningar på platsen vittnar om att det funnits människor i trakten kring Klimpfjäll under många århundraden. I Riksantikvarie-

¹² Pettersson 1982, s 170ff.

ämbetets fornminnesregister finns bl.a. en kultplats, boplatser, förrådsgropar och fångstgropar registrerade i området.¹³



Karta 7. Klampen på Generalstabskartan från 1898. Deltaområdet är omfattande och odlingsmarken längs med Saxån är markerad grön.

Beskrivningar av byns mark finns även i tidskriften *Västerbotten* 1935. Fjällslutningen ovanför byn sägs här vara beväxt med tät, frodig björkskog. Nedanför rinner Suinemakkälven (Saxån). Deltat består av uppslammade slättland med frodig starr och bladrika örter i ”överväldigande rike- dom” och utgör ett gräsrikt röjningsland där byn har det mesta av sin ängsmark.¹⁴

I STF:s årsskrift från 1906 skriver fjällresenären Burchardt att det fanns tre delvis rödmålade gårdar i Klampen 1903. Potatisen hade frusit bort här flera år på raken. Burchardt med sällskap hade Johan August Holmgren och en av hans söner som vägvisare. Holmgren hade sitt hem vid Stornäset enligt Burchardt. Gården låg ett stenkast från stranden. Längs stranden fanns välodlade åkertegar.¹⁵

¹³ Se t.ex. RAÄ Vilhelmina 1135:1, 1141:1, 1144:1, 1145:1, 1117:1, 63:1, 62:1, 2189:1, Fornsök, Riksantikvarieämbetets hemsida, www.raa.se 2009-03-20.

¹⁴ Pettersson, O.P., ”Johan Olof i Klampen”, *Västerbotten* 1935, Umeå 1935, s 97.

¹⁵ Burchardt, P., ”Från Mosjön till Vilhelmina”, *Svenska Turistföreningens årsskrift* 1906, Stockholm 1906, s 265ff.

I Fotoarkivet, Västerbottens museum, finns flera fotografier från Klimpfjäll daterade från 1890-talet och framåt. Många av dem visar upp ett väl hävdat jordbrukslandskap.



Bild 3. Klimpfjäll 1890.
Fotograf: Lars Dahlstedt. Källa: Fotoarkivet, Västerbottens Museum, nr J 1262.



Vilhelmina. Klimpfjäll.
Bild 4. Klimpfjäll 1903. Källa: Fotoarkivet, Västerbottens Museum, nr BR 4744.



Bild 5. Saxädeltat vid Klimpfjäll, 1957.
Fotograf: Sven Hansson.
Källa: Fotoarkivet, Västerbottens Museum, nr A 1411 12.



Bild 6. Klimpfjäll 1963. Bildtext: "Boskapskötsel var förr byns viktigaste näring, vilket slätterängarna ännu vittnar om".

Fotograf: Lars Bergström, Riksantikvarieämbetet.

Källa: Rapport över kulturhistoriska undersökningar vid Saxån inom Ångermanälvens källområden, Vilhelmina socken, Lappland, 1962.



Bild 7. Klimpfjäll 1962. Bildtext: "Vid Saxåns utlopp i Kultsjön har ett deltaland bildats av slam, som strömmen fört med sig. Här hämtade förr folket från Klimpfjäll största delen av sitt hö."
Fotograf: Sven-Erik Pousette, Riksantikvarieämbetet.
Källa: Rapport över kulturhistoriska undersökningar vid Saxån inom Ångermanälvens källområden, Vilhelmina socken, Lappland, 1962.

3. Tjulträsk, Sorsele kn

VITYXNE



Karta 8. Vityxnelokalen idag.

Tjulträsk, Sorsele socken, Lappmarkens andra kontrakt, Lycksele lappmarks tingslag. Rans sameby. Elva personer var folkbokförda i Tjulträsk år 1900. Lika många var skrivna här år 1970.

Sammanfattning:

Marken i aktuellt område tycks ha bestått av relativt öppen och våt terräng i början av 1900-talet. Här hade ett antal bondgårdar ströängar och rödjningsland. Det låg i utkanten av hemmanet Tjulträsk's fåbod. Området tjänade även som renbetesmark.

Ammarnäsområdet tillhör Rans och Grans samebyars sommarbetesland. Just det aktuella området med vityxne, norr om Stor-Tjulträsk, tillhör Rans sameby. Platsen norr om Tjulåns inlopp har märkts som "arbetshage" på en karta över samebyarnas utbredning i länet. Här har renarna även ett vadningsställe över Tjulån. Strax söder om Tjulåns inlopp finns ett fångstgropssystem med femton bevarade gropar. Det anses därför som sannolikt

att även vildrenarna vadade här över.¹⁶ I området vid strandkanten till Stor-Tjulträsket finns flera lämningar som har daterats till stenåldern, däribland en boplatz, avslag och en härd. Människor har alltså vistats i området i årtusenden.¹⁷

I mitten av 1800-talet anlades nybyggen i området kring Stor-Tjulträsk. Det står om detta i *Ammarnäsbygdens historia 1803-2008*.

Enligt änkan Sara Isaksson 1860-1945, fanns det tre samefamiljer med renar i fjällen nordväst om sjön Tjulträsk under 1800-talet. Fäderna hette Nils Sjulsson (1801-1866), Johan Andersson Spelok och Anders Persson. Nils Sjulsson sände in en ansökan om att anlägga krononybygge i Tjulträskdalen den 12/12 1844. Mot detta potesterade de två andra samefamiljerna som ansåg sig ha rätten att anlägga ett nybygge här eftersom de hade sina renar på bete i samma område. Sjulsson fick ändå tillstånd och anlade sitt nybygge "Tjulträsk". Det var först beläget på Joumavare men 1851 ansökte Sjulsson om att få ett nytt boställe 1,5 km österut i granskogen.



Karta 9. Pilen pekar på området märkt "Fäb.". Röd cirkel visar vityxnlokalens ungefärliga plats. Generalstabskartan, Sorsele.

I generalstabskartan från 1897 står det Fäb. i närheten av området där det förekommer vityxne (något österut), vilket torde innebära att platsen bru-

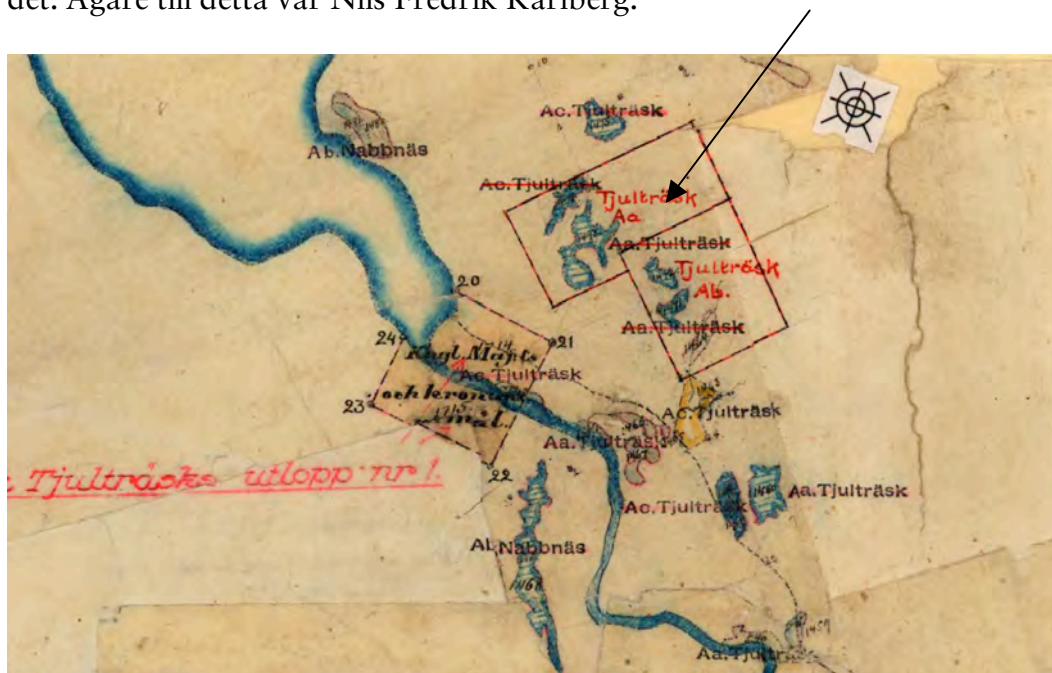
¹⁶ Sander, Annika, *Ammarnäs: kulturhistorisk utredning*, Länsstyrelsen Västerbottens län 1982:4, Umeå 1982, s 48.

¹⁷ Se t.ex. RAÅ Sorsele 589:1, 672:1, 590:1, 556:1, Fornsök, Riksantikvarieämbetets hemsida, www.raa.se 2009-03-20.

kats som fäbod. Sannolikt tillhörde fäboden familjen Sjulssons hemman Tjulträsk.

Antagandet att fäboden tillhörde hemmanet Tjulträsk understöds av avvittlingskartan med beskrivning från 1916. I denna framgår det att flera markägare hade skiften i området. Samtliga var arvtagare till Nils Sjulsson. Ägora märkta Tjulträsk litt Aa tillhörde Brita Stina Nilsson (1843-1938, dotter till Nils Sjulsson). Ägora Ab tillhörde Nils Johan Nilsson (1845-1915, son till Nils Sjulsson) och ägora Ac tillhörde Johan Samuel Nilssons änka, Kristina Sjulsson. Hennes man, Johan Samuel Nilsson (1875-1907), var son till Nils Johan Nilsson.

Skiftena som visas på kartan nedan bestod enligt avvittningsbeskrivningen av myrländ äng (blårandiga områden) och rödjningsland (grå områden). Ett litet skifte med rödjningsland tillhörigt Nabbnäs litt Ab finns också i området. Ägare till detta var Nils Fredrik Karlberg.



Karta 10. Pilen visar vityxnelokalens ungefärliga plats. Avvittning Tjulträsk, 1916, Blad D, 24-SOR-ÖA27, Lantmäterimyndighetens arkiv.

Kring Stor-Tjulträsk fanns flera andra samiska nybyggen på statlig mark. Vid avvittningen klassades de som inhyseslägenheter och senare under 1900-talet fick de status som fjällägenheter. De var åtta till antalet 1938, Nils-Jonases, Rödingbäck, Rödingvik, Nygård, Matsokudden, Därraudden och Nuolpen (Nulpen) 1 och 2. Enligt Västerbottens museums bebyggelseinventering anlades Matsokudden av Nils Sjulsson 1907. Just det område där vityxne förekommer verkar dock inte ha berörts av dessa nybyggen.



Bild 4. Hildur Nilsson från Rödingvik serverar fika till landshövding Gustaf Rosén vid Stor-Tjulträsk år 1934.

Fotograf: Ossian Olofsson.

Källa: Fotoarkivet, Västerbottens Museum, nr SB 882.



Bild 5. Landshövding Rosén med flera. Stor-Tjulträsket år 1934.
Fotograf: Ossian Olofsson.
Källa: Fotoarkivet, Västerbottens Museum, nr SB 883.

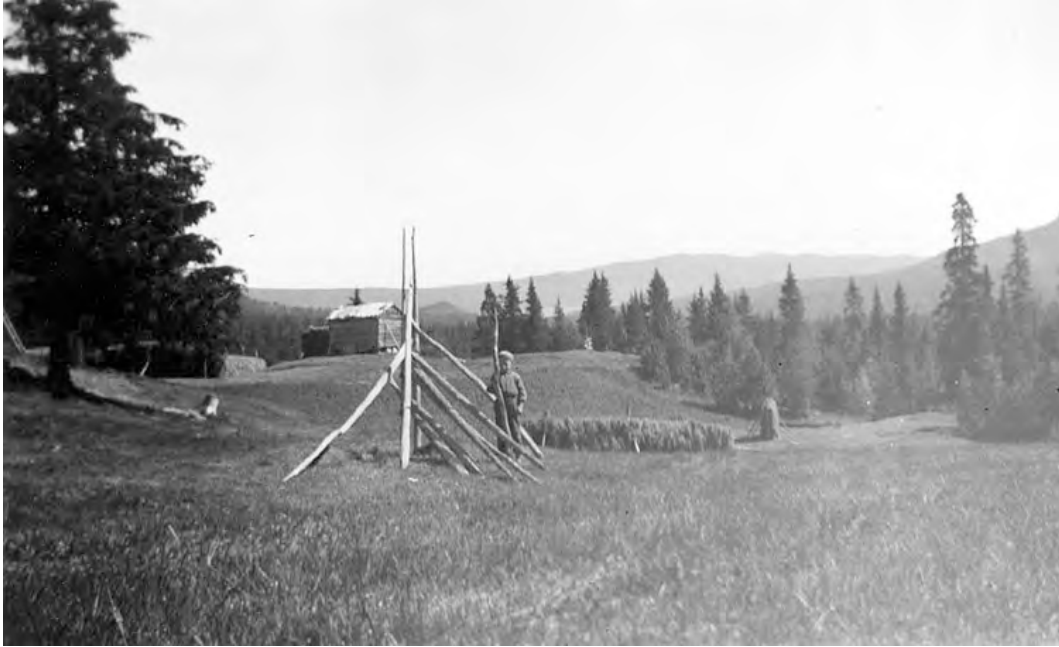


Bild 6. Slätter kring sjön i Tjulträsk, 1937.
Fotograf: Gustav Lundgren.
Källa: Fotoarkivet, Västerbottens Museum, nr B 2962.

4. Ström, Storumans kn

DUBBELBECKASIN



Karta 11. Dubbelbeckasinlokalen idag.

Ström, Tärna socken, Storumans kommun, Lycksele tingslag. Umbyns sameby. 35 personer var folkbokförda i Ström år 1900. År 1970 var antalet femton.

Sammanfattning:

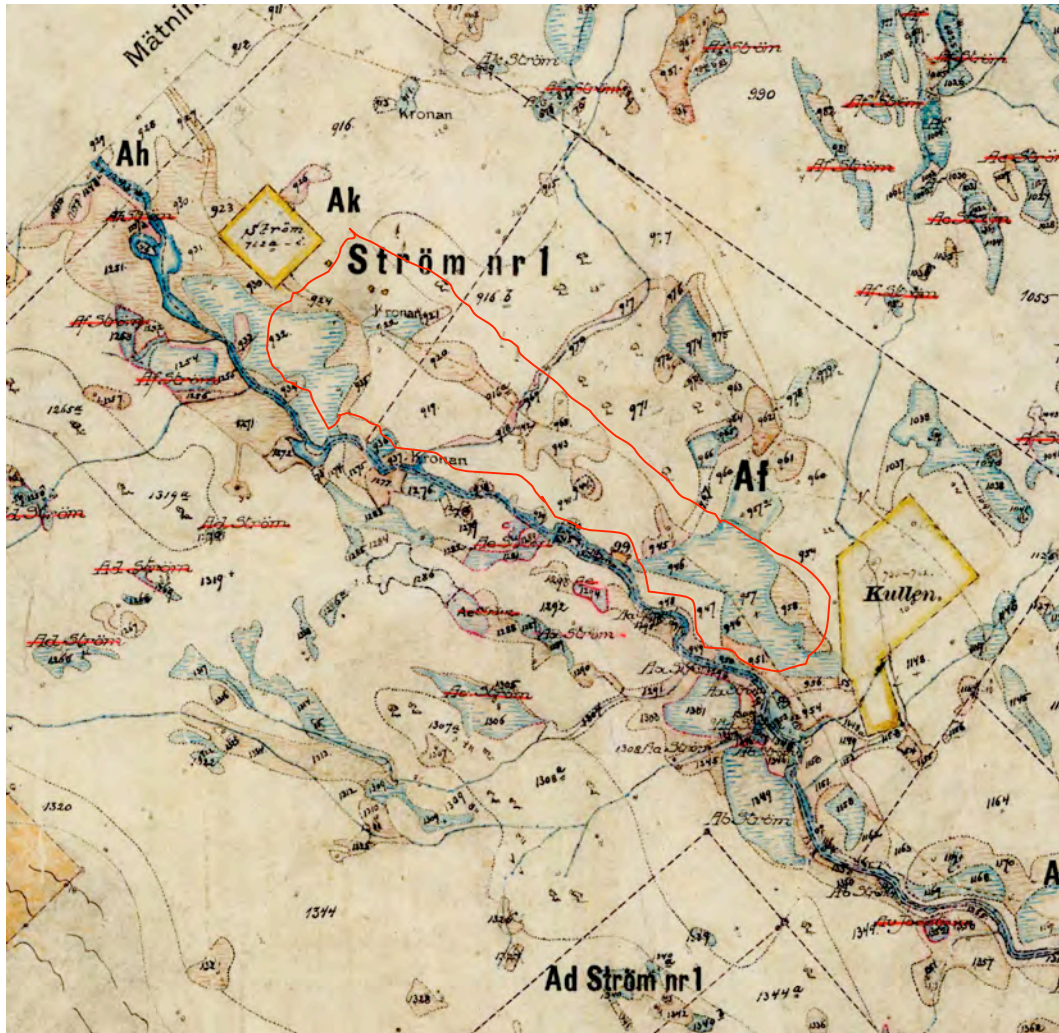
Ström och Kullen upptogs som nybyggen i mitten av 1800-talet. Kring 1920 bestod området av en varierad terräng med myrslätter, rödgningsland, samt ”oduglig” mosse och björkskog. Myrslätterängarna dominerade, tätt följt av mossområden.¹⁸

Ström ligger öster om Joesjö, mellan nybyggena Kullen och Joesjö. Dubbelbeckasinens spelplats är belägen nedanför bebyggelsen vid Ström och Kullen och ovan Jovattsån.

I avvitringskartan från 1920 framgår det att Ström nr 1 Ak och Af var ägare till aktuellt område. De får senare fastighetsbeteckningarna Ak = 1:11 och Af = 1:7.

¹⁸ Avvittring Ström, 1916, Blad A, 24-STE-ÖA56, Lantmäterimyndighetens arkiv.

Ägare till Ström 1:11 var år 1920 Johan Emil Dahlberg. Ägare till Ström 1:7 (även benämnt Kullen) var Axel Mikael Sjulsson. Beskrivningen till avvitringskartan uppvisar en varierad terräng med myrslätter, rödjningsland, samt ”oduglig” mosse och björkskog. Myrslätterängarna (blå streckade områden) och skogsmarken (vita fält) dominerar, tätt följt av mossarna (orange) som är mer spridda.¹⁹



Karta 12. Röd linje markerar dubbelbeckasinlokalens ungefärliga läge.
Källa: Avvittring Ström, 1916, Blad A, 24-STE-ÖA56, Lantmäterimyndighetens arkiv.

Enligt Västerbottens museums bebyggelseinventering från 1988, samt Ossian Egerbladhs skildring av bebyggelsen i Tärna socken, insynades Ström som nybygge 1844. Anläggare var Jonas Sjödin. Länsstyrelsens godkännande utfärdades den 16 juli 1846. Gårdstomten var belägen i SÖ lutningen av berget Lickegeltas/Likegielas (Lillfjället). Erik Gabrielsson från

¹⁹ Avvittring Ström, 1916, Blad A, 24-STE-ÖA56, Lantmäterimyndighetens arkiv.

Vilhelmina köpte 2/3 av nybygget som han sålde till Lars Petter Mårtensson som antogs som åbo den 8 april 1861. Den 11 juni 1862 sålde Mårtensson 1/3 till norrmannen Pehr Christensson. Enligt inventeringen låg Ström troligtvis öde mellan 1855-1860.²⁰

Höavkastningen från området beräknades vara god i mitten av 1800-talet och nybygget ansågs vara lämpat för två gårdar redan från första början.²¹

I STF:s årsskrift från 1898 skildras en fjälltur i området kring Joesjö och Södra Storfjället. Här sägs det att ”den lilla *Jovattsälven*” slingrar sig i mångfaldiga krokar genom ett vidsträckt myrland. Tätt efter älvsstranden består marken av videbevuxet rödjningsland. Innanför detta finns endast myr, enligt författaren. Men förändringar i landskapet håller på att ske: ”rödjningslandet utbreder sig så småningom år efter år på myrens bekostnad.” Nybygget Ström omnämns inte, däremot Kullen och Jovattnet.²² Enligt sagesmannen fick man i Jovattnet fullmoget korn cirka fem år av tio. Potatis fick man varje år.²³

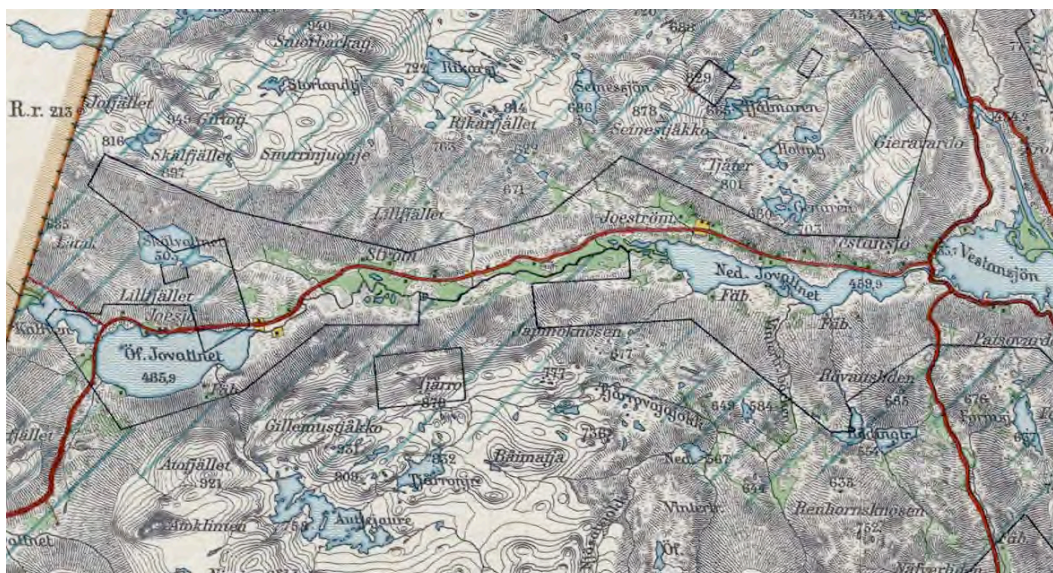
Domänverkets karta som bygger på generalstabskartan visar att området kring Jovattsån i mitten av 1900-talet till stor del bestod av odlingsmark avbruten med skogsmark eller annat impediment.

²⁰ Egerbladh, Ossian, *Ur lappmarkens bebyggelsehistoria VIII: Tärna, kolonisationen 1824-1861*, Umeå 1969, s 33.

²¹ Egerbladh 1969, s 33.

²² O. P. P-n, ”En vandring genom Södra Storfjället i Lycksele lappmark”, *Svenska turistföreningens årsskrift 1898*, Stockholm 1898, s 329.

²³ O. P. P-n 1898, s 329f.



Karta 13. Domänverket. Kartsamling över revir och kronoparker, Revir och kronoparker i norra Sverige, Kartblad 32, Tärna, SE/HLA/1350011/J/J i/J l b/30 (u å).

I generalstabskartan finns två områden kallade Ström. Nybygget Kullen finns inte med. Kullen finns inte heller med i Egerbladhs beskrivning över bebyggelsen i Tärna socken.



Karta 14. Del av generalstabskartan nr 32. Tärna. Uppmätt 1890-94-95.

Generalstabskartan visar tre prickar i respektive Ström. Samtliga belägna ovan Jovattsån. Detta stämmer överens med Tärnaskildraren Valdemar Lindholms beskrivning från 1925, där han skriver att det fanns sex gårdar i

Ström. Det stämmer dock inte överens med Folkräkningen 1900. Enligt den fanns sju hushåll i byn. Samtliga ägare räknades vid denna tid som ”kronoåbo”.

I de sju hushållen var sammanlagt 35 personer inskrivna. Ägarna till fastigheten Kullen (Ström 1:7 el. litt Af i avvittringskartan) Mikael Axelsson Sjulsson (f 1859, Tärna) och Margareta Nilsdotter (f 1862, Tärna) hade en stor familj med sammanlagt elva personer inkl piga, dräng och Mikael Axelsson Sjulssons far, Sjul Mikaelsson (f 1835, Tärna). Samtliga kategoriseras som ”lapp” i Folkräkningen 1900.

Om Johan Emil Dahlberg finner jag ingenting i Folkräkningen år 1900. Han måste ha kommit till platsen senare. I Folkräkningen 1930 finns Ida Gustava Dahlberg f Olofsdotter (f 1884) på platsen. Hon betecknades som kronoåbo och hade sju egna barn boende i hushållet. Äldsta sonen var jordbruksarbetare och gruvarbetare. Äldsta dottern betecknades som ”hemmadotter”, vilket torde betyda att hon arbetade hemma på gården.²⁴



Karta 15. Ström, mellan Övre och Nedre Jovattnet år 1898. Källa: O. P. P-n, "En vandring genom Södra Storjället i Lycksele lappmark", Svenska turistföreningens årskrift 1898, Stockholm 1898, s 332.

²⁴ Statistiska Centralbyrån (SCB), samlingspost, Församlingsbokutdrag, SE/RA/420402/11/H 1AAA/191 (1930), SVAR.

Exkurs

Ur STF:s årsskrift 1898: ”Jovattendalen är särdeles vacker. Sakta slutta fjällsidorna ned mot den långsträckt sjön. Marken är föga stenbunden och jordmånen är bördig. Hägg och grå al frodas rikligt. Bullerblomstret och daggekåpan vittna om att marken är vattensjuk och fordrar grundlig dikning, innan hon blir gifvande.”

Utefter sjöns norra sida finns fyra nybyggen (måste vara kring byn Västan-sjö). Två av dem tillhör Västerbottens rikaste lappman Nils Andersson Venka (Vinka?). Vore marken vid denna sjö uppodlad som den förtjänar skulle den kunna försörja tiodubbelt så stor befolkning menar författaren. Nu har här funnits jordbruk i bara ett par generationer.

Kommunalnämndsordföranden Johan Larsson har en snygg och utmärkt vackert belägen gård här. Färden fortsätter uppefter den lilla Jovattsälven. Den slingrar i mångfaldiga krokar genom ett vidsträckt myrland.

”Endast en helt smal rand tätt utefter älfstranden utgör videbevuxet rödjningsland, och innanför denna finnes endast myr. Men rödjningslandet utbreder sig så småningom år efter år på myrens bekostnad.

Nedanföer nybygget Kullen möter en liten fors, genom hvilken båten måste dragas, hvarefter spakvatten genom myrland åter vidtager. Roleden räcker så långt upp, att endast 2 km. gångväg återstår till Öfvre Jovattnet.

Fram på natten komma vi fram till det vänliga folket i nybygget Jovattnet. Detta nybygge ligger på den branta slutningen af Lilla Låtak eller Lillfjället. I nybygget Jovattnet, som har tre åboar och ägt bestånd ett par mansåldrar, finnes ett enda hus af gran, de öfriga äro af björk. Grantimmer är ej att få på närmare håll än 45 km.”²⁵

²⁵ O. P. P-n 1898, s 329.



Bild 7. Familj bosatt i Ström, Storumans kommun.
Fotograf okänd.
Källa: Fotoarkivet, Västerbottens Museum, nr BR 6241.

5. Rödingnäset, Storumans kn

VITYXNE



Karta 16. Vityxnelokalen idag.

Rönäs, Tärna socken, Storumans kommun, Lycksele tingslag. Umbyns sameby. 46 personer var folkbokförda i Rönäs år 1900. År 1970 var antalet 60 personer.

Sammanfattning:

Området utgör sedan gammalt renbetesmark. Nybyggen upptogs i Rönäs i mitten av 1800-talet. I området med vityxne fanns kring 1920 främst "oduglig" björkskog, några ströängar (myrslätt), samt ett litet område med skogsbetesmark.

Rödingnäset ligger söder om Artfjället (Aartege på lulesamiska). Artfjället har en kalkrik berggrund med artrika fjällängar. Den sällsynta orkidén brudkulla har även påträffats i området.

Artfjället är ett viktigt renbetesområde under stora delar av året. Det gäller särskilt området från byn Rönäs till norska gränsen. Området tillhör Umbyns sameby.

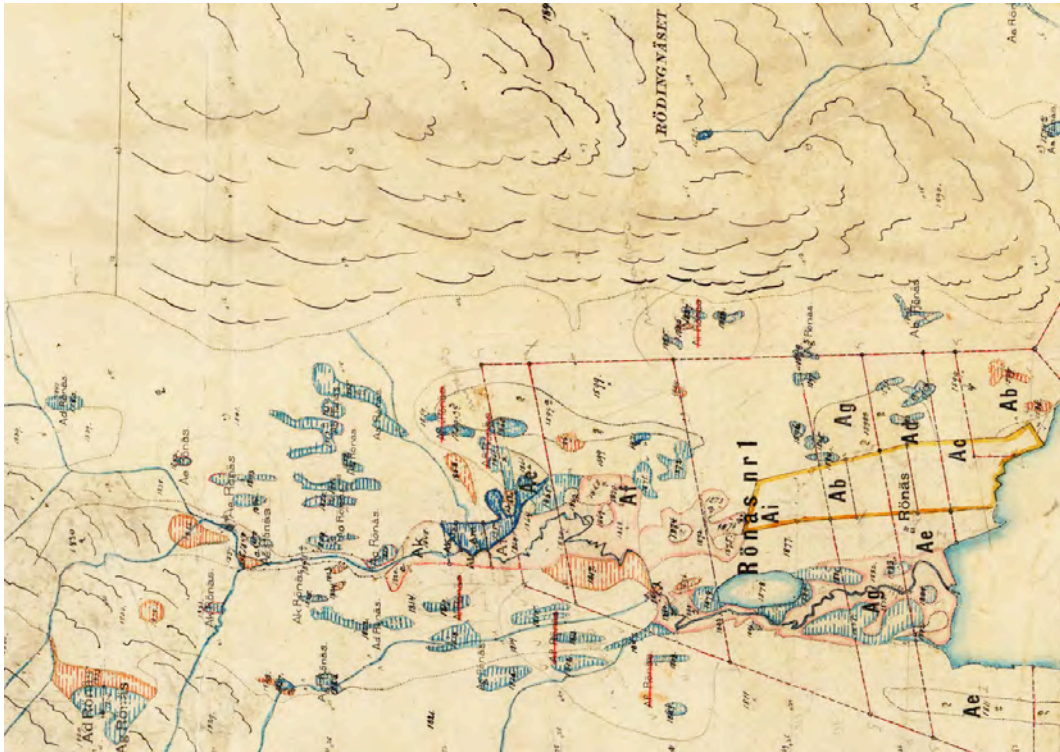
Enligt Ossian Egerbladh ansökte Abraham Nilsson, Tärnafors, om nybygge i Rönäs i mitten av 1800-talet, men han gjorde ansökan åt drängen Erik Samuel Eriksson i Tängvattnet. Denne bosatte sig i Rönäs. Erik Samuel Eriksson valde byggnadsplats vid nordvästra änden av sjön Tängvattnet, på västra sidan om Ruttjedörböcken (Ruhtjiejohke) vid Rölfjellnäset (Rödingnäset?). Här fanns då odlingsbart land med blåaktig bergjord till ca 3 ½ tunnland åker. Carl Jonas Samuelsson köpte senare $\frac{3}{4}$ av Rönäs och antogs som åbo den 19 april 1859. Han överlät senare hälften av nybygget till sin äldste broder Samuel och hälften till Pehr Christian Eriksson och Lorentz Johan Christensson. Den förste nybyggaren Erik Samuel Eriksson sålde sin del till Christoffer Andreas Pehrsson den 20 april 1859 och flyttade till Laxvik.²⁶

Vid folkräkningen 1900 var 46 personer skrivna i Rönäs. De var fördelade på sju hushåll.

Vid avvittringen 1915 fanns tolv fastighetsägare inom Rönäs. Området där vityxne förekommer tycks främst ha bestått av skogsbeklädd fjällsluttning med oduglig björk. Flera mindre ströängar förekom också. Dessa beskrivs som ”myrslått”. Ett litet område benämnt ”skogsmark, björk, bete” fanns i området. Detta ägdes av Karl August Eriksson. Lite längre söderut på avvittringskartan finns små orange-röda områden benämnda ”skogsmark, mosse, oduglig”.

Ägare som hade ströängar här vid avvittringen 1915 var Ai = Rönäs 1:10, Ag = Rönäs 1:8, Ab = Rönäs 1:3. Ägare till litt Ai var Karl August Eriksson. Ägare till litt Ag var Jonas Eriksson och till litt Ab Lars Johan Larsson. Andra angränsande fastigheter är Ad = Rönäs 1:5, Af = Rönäs 1:7.

²⁶ Egerbladh, Ossian, *Ur lappmarkens bebyggelsehistoria VIII: Tärna, kolonisationen 1824-1861*, Umeå 1969, s 38.



Karta 17. Avvittringskarta Rönäs, 1915.

Källa: Avvittring Rönäs, 1915, Blad A, 24-STE-ÖA68, Lantmäterimyndighetens arkiv.



Karta 18. Närbild, avvittringskartan Rönäs. Röd cirkel visar vityxnelokalens ungefärliga plats. Det stora ofärgade området som bl.a. bär numret 1599 beskrivs som skogsmark i fjällsluttning, oduglig björk. De blårandiga fälten är äng, myrslätt. Ett organge/brunt fält tillhörigt litt Ai (även om det är överstruket) består av skogsbetesmark. Beskrivningen lyder "skogsmark, björk, bete".
Källa: Avvittring Rönäs, 1915, Blad A, 24-STE-ÖA68, Lantmäterimyndighetens arkiv.

I STF:s årsskrift från 1937 står det att lappväsendet hade en kåta mellan Rödingsfjället och Rönäs. Ett renstängsel följde dalgången (skildringen är gjord på vårvintern). Området skildras som ett gammalt turistområde och renbetesland med nybyggen i Rönäs.²⁷

²⁷ Nordström, Torsten, "På skidor i Västerbottensfjällen", *Svenska turistföreningens årskrift 1937*, Stockholm 1937, s 227.

I Fotoarkivet, Västerbottens museum, finns en enda bild från Rönäs och denna är daterad 1955. Den visar upp ett omfattande odlingslandskap som klättrar uppför fjällslutningarna där skogen sedan tar vid.



Bild 8. Rönäs, Storums kommun, augusti 1955.

Fotograf okänd.

Källa: Fotoarkivet, Västerbottens Museum, nr BR 5165.

6. Skalvattnet, Storumans kn

VITYXNE



Skalmodal, Tärna socken, Storumans kommun, Lycksele tingslag. 21 personer personer var folkbokförda här år 1900. År 1970 var antalet sjuutton personer.

Sammanfattning:

Samiskt nybyggarområde präglad av jordbruk och småskaligt skogsbruk sedan mitten av 1800-talet. I området med vityxne fanns i 1900-talets början ströängar med myrslätt, berg och berglänt "oduglig" skogsmark.

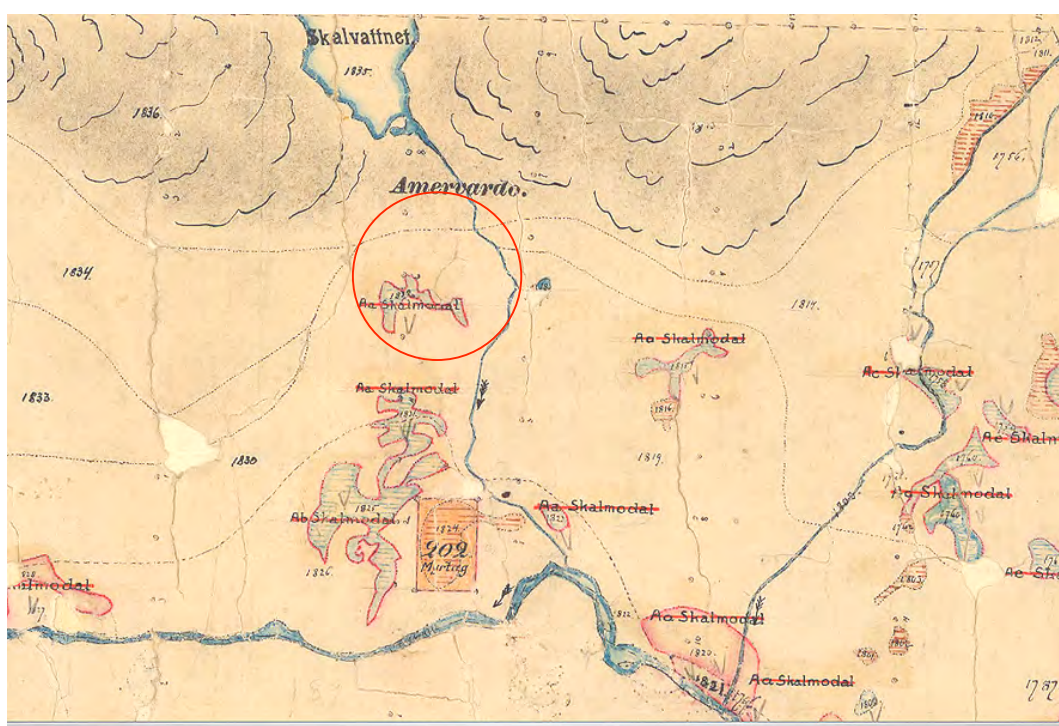
Området ligger öster om Skalmodal nära Sagavägen, precis vid gränsen till Norge och Unkervatn och Hattfjeldal. Sagavägen invigdes 1967.

Skalmodal är ett naturreservat och Natura 2000-område. Beslut om Natura 2000 togs 1995.

Enligt Länsstyrelsen är detta enda dalgången med fjällbarrskog på fjällkedjans västside i Lappland. Här har inga omfattande avverkningar gjorts menar Länsstyrelsen. Fotografier från orten visar dock på förekomsten av ett småskaligt skogsarbete i form av timmerhuggning, timmerkörning, spån-

hyvling och timmerflottning under tidigt 1900-tal. Det ser framförallt ut att röra sig om avverkning av gran. Jordbruk med boskapsskötsel har även dokumenterats, liksom foderkörning. Fotografier av ripjakt och ortsbornas handel med Dikanäs finns också.²⁸

Enligt Ossian Egerbladh begärde samerna Jon Jonsson-Gorek (1809-1891) och Sjul Sjulsson-Skalma (1813-1883) att få nybyggen i Skalmodal 1850 eftersom de hade renbetesland här. Den 10 juli 1851 godkändes nybygget Skallmardahl på norra sidan av Vapstälven nära norska gränsen. Jon Jonsson byggde ett boningshus efter några år. Det blev en tvåvåningsbyggnad där husdjuren var inhysta i bottenvåningen medan övervåningen användes som bostad. Sjul Sjulsson ska ha bott i en kåta hela livet. Odlingen av korn i Skalmodal började enligt uppgift år 1888.²⁹



Karta 20. Röd cirkel visar vityxnelokalens ungefärliga plats. Avvittringskarta, Skalmodal. Källa: Avvittring Skalmodal, 1901/1915, 24-STE-ÖA69, Lantmäterimyndighetens arkiv.

I avvittringskartan från 1901/1915 är det relativt enkelt att avgöra hur markanvändningen såg ut där vityxne förekommer idag. Ett område nära Vapstälven är markerat som ”myrtag”. De ägor som är markerade närmast området med vityxne ägdes av Torger Olofsson (Aa), samt Erik Gerhard Eriksson (Ab). De blårandiga områdena består av ”äng, myrslått”. De ligger i ett område som består av skogsmark och berg. Nr 1834 beskrivs som

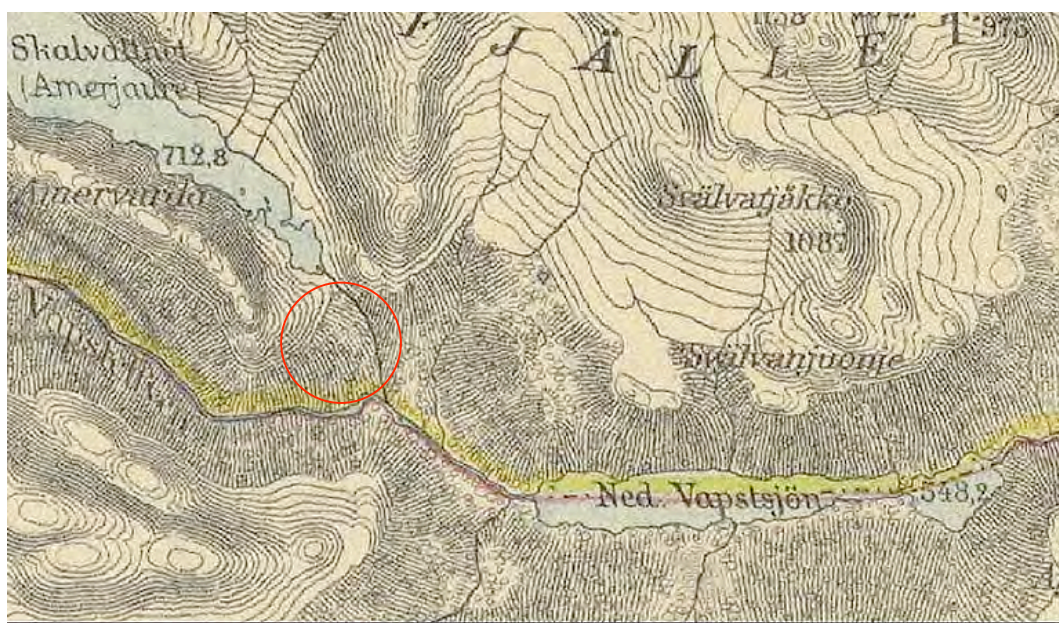
²⁸ Fotografier från Skalmodal finns bl.a. i Fotoarkivet vid Västerbottens Museum.

²⁹ Egerbladh 1969, s 38.

”berg”, nr 1833 som ”skogsmark, bergländ, oduglig”, nr 1839 ”skogsmark, björkris odugl”. Tyvärr finner jag ingen förklaring till nr 1830.

Både Aa och Ab tillhörde ursprungligen Jon Jonssons nybygge. Torger Olofsson var arvtagare till Jon Jonssons nybygge och tog över detta 1911. Han brukade gården till 1929 då han sålde den till samnen Axel Bergmark d.ä.. Torgers syster Nikolina Edman var gift med Gerhard Eriksson och de tog tillsammans över fastigheten Ab, som var en avstyckning av ursprungshemmanet. Axel Olofsson (f 1904) och renskötaren Nils Bergmark (f 1886) blev ägare till Aa efter 1939.³⁰

Generalstabskartan och Domänverkets karta visar varken bebyggelse eller odlingsmark i området. Det man kan se är enbart branta sluttningar ned mot dalen där Vapstälven rinner.



Karta 21. Röd cirkel visar vityxnelokalens ungefärliga plats. Skalvattnet, Skalmodal. Del av generalstabskartan, Dikanäs. Uppmätt 1895-1897.

En omfattande artikel om Skalmodalens finns i tidskriften *Västerbotten* från 1968. Författare är Nils Eriksson. Enligt honom fanns god svartmylla i Skalmodalens sydsluttning, vilket gjorde att det växte fort och bra här. Byn ligger endast 416 m över havet och det gör att både foder och köksväxter klarar sig liksom barrskogen. Barrskogen beskrivs som lågväxt men räckte både till husbehov och avsalu. Avverkning för avsalu gjordes på södra sidan

³⁰ Eriksson, Nils, ”Skalmodalens”, *Västerbotten* 1968, Umeå 1968, s 158ff.

av älven. Eftersom tillgången till barrskog var så riklig fanns många byggnader i byn.

Området tillhör Vapstens sameby men ligger precis på gränsen mot Vilhelmina norra sameby. Just söder om området där vityxne påträffats finns ett stängsel som tillhör renskötseln. I Fornminnesregistret finns inga markerade fornlämningar i området.³¹ Enligt Eriksson har dock flera samegravar påträffats här, liksom ett fynd från stenåldern. Mycket gamla renvallar ska finnas vid Västra Skalvattnet, Vallijaur och Garsmark, samt vid Daningsjöarna.³²

Nils Eriksson skriver att området var helt i samernas händer fram till 1839, då en nybyggarfamilj med ursprung i Dalarna kom hit och bosatte sig olagligt. De hette Nils Andersson och Brita Ericsson och hade med sig åtta barn, sex kor och en häst. De byggde en bostad längst bort mot öst i nuvarande byn. Familjen flyttade relativt omgående vidare till Unkervattnet i Norge.³³

När sedan samerna Jon Jonsson och Sjul Sjulsson begärde att få anlägga nybyggen här tio år senare hade de redan kåtor på platsen eftersom området ingick i deras sommarrenbetesland. Av syneprotokollet från 1851 framgår att det fanns ängsmark norr om Vapstälven från fjället Gertsöive (?) i väst till Amervardo (Ammorklumpen) i väst. Flera nybyggen fanns vid denna tid på norsk sida om gränsen.³⁴

Nils Eriksson beskriver de gårdar och byggnader som fanns i Skalmodalen 1942. Här framgår det att ursprungsgården Aa hade fäbod och kvarn på södra sidan av älven. År 1942 bodde 30 personer i Skalmodalen fördelade på sex hushåll. Samen Axel Bergmark (f 1877) var fortfarande ägare till fastigheten Aa och Nikolina Edman (f 1886) till fastigheten Ab. År 1968 hade flera flyttat från byn, men en ny gård hade byggts på fastigheten Ab, eftersom Rut Grensvoll, dotter till Nikolina, gift sig.³⁵

³¹ Fornsök, Riksantikvarieämbetet, <http://www.fmis.raa.se/cocoon/fornsok/search.html>, 2009-03-19.

³² Eriksson 1968, s 148.

³³ Eriksson 1968, s 149.

³⁴ Eriksson 1968, s 150ff.

³⁵ Eriksson 1968, s 168.

7. Fjällripfjället, Storumans kn

VITYXNE



Karta 22. Vityxnelokalen idag.

Högstaby, Tärna socken, Storumans kommun, Lycksele tingslag. 22 personer var folkbokförda i Högstaby år 1900. År 1970 var två personer folkbokförda här.

Sammanfattning:

Området tillhörde Högstaby som blev samiskt nybygge i mitten av 1800-talet. I området fanns kring 1920 ett fåtal myrlända ströängar och mossar. Här fanns även en stuga tillhörig Svenska Turistföreningen. Sträckan mellan Över-Uman och Gräsvattnet är nämligen en gammal vandringsled för turister. Här har även handelsvägen till Norge gått, åtminstone vintertid. Lämningar efter boplatser i området vittnar om människors närvaro för mer än 1000 år sedan.

Platsen ligger på den smala landremsan mellan Över-Uman och Grässjön. Byggnader ser ut att finnas vid Grässjön, samt vid Fjällripnäset. En dryg kilometer närmare norska gränsen finns ett renstängsel uppsatt enligt dagens kartor. På andra sidan Över-Uman finns E12, Högstaby, Bredviken, Kåtaviken och Strimasund. På norska sidan finns bl.a. Mograssfjellet och Rundfjellet. Mo i Rana ligger knappt 3 mil här ifrån.

På Generalstabskartan finns inga markeringar i detta område. Namnet på fjället är här "Gräskevardo".

Avvittringskartan visar att området var kronopark, men ströängar i området tillhörde bybor i Högstaby. Ägare till fastigheten Ab var Brita Andersdotter och till Ac Abr. P. Noaksson. Områdena markerade med blå ränder beskrivs som "äng, myrländ". Områden med ränder i orange beskrivs som "mosse". Övrig mark tycks bestå av berg och några små sjöar. Endast ett enstaka träd har markerats vilket torde innebära att marken inte var särskilt skogsbeväxt.



Karta 23. Avvittring Högstaby, 1915, Blad A, 24-STE-ÖA54, Lantmäterimyndighetens arkiv.

Högstaby blev nybygge 1851. Ett försök hade gjorts redan 1844 men mötts av avslag från Kungl. Maj:t. Samen Carl Carlsson hade renbetesland här och det tillhör idag Umbyns sameby. De första nybyggarna som fick tillstånd var samerna Carl Carlsson och Anders Andersson Bonta. Carl Carlsson sålde sin andel till Carl Anders Eriksson från Strömsund kring 1859.³⁶

³⁶ Egerbladh 1969, s 38.

År 1900 fanns 22 personer skrivna som kronoåbo i Högstaby fördelade på tre hushåll. En av familjerna var Anders Andersson Bontas och dess medlemmar kategoriserades som ”lappar”.

Fotografen Bertil Ekholtz med sällskap skidade förbi Högstaby vårvintern 1937. I STF:s årsskrift berättas att man hälsade på nybyggaren Jonas Jonsson med familj. De hade åtta kor på ladugården. Sällskapet färdas sedan mot Fjällripfjället (Gräskevardo) och vid foten av fjället vid Över-Umans strand hade STF vid denna tid ett båthus. Vid Gräsvattnets östra strand hade STF en stuga, ”Gräsvattenstugan” med utsikt mot de norska Okstinderna.³⁷ Gräsvattenstugan anlades 1925.³⁸ Området är alltså gammalt turistområde med vandringsled och ännu äldre renbetesområde. Vintervägen för handeln med norska sidan har också gått över sjöarna och Fjällripfjället.³⁹

I Fotoarkivet vid Västerbottens Museum finns ett fotografi på Brita Josefina Andersdotter (f 1883), dotter till Anders Andersson Bonta. Hon var gift med norrmannen Adolf K. Zahl Evensen (f 1881). Evensen omnämns i artikeln i STF. De bodde i Högstaby och var bl.a. duktiga slöjdare. Kanske var det denna Brita som hade ströängar vid Fjällripfjället? Brita Josefina Evensen och sonen William Eugen Evensen (f 1921) var de enda som bodde kvar i Högstaby år 1970.

³⁷ Nordström 1937, s 223f.

³⁸ Svenska turistföreningens årsskrift 1928, Stockholm 1928, s 350.

³⁹ Nordström 1937, s 223f.



Bild 9. Arkeologiska fyndplatser vid Gräsvattnet inventerade 1966 och 1969.

Källa: Rapport över arkeologiska undersökningar inom Rana älvs källområden vid Gräsvattnet, Tärna sn, La 1966 och 1969.



Bild 10. Flygbild över Gräsvattnet och Fjällripfjället 1966. Bildtext: "Gräsvattnets Ö ände. Vid stugan i bildens högra kant ligger boplatz 1384." Foto mot NNV.
Fotograf: Lars Bergström. Text: Jan Norrman.
Källa: Rapport över arkeologiska undersökningar inom Rana älvs källområden vid Gräsvattnet, Tärna sn, La 1966 och 1969.



Bild 11. Flygbild över Gräsvattnet 1966. Bildtext: "Gräsvattnets Ö ände. Mellan bäckmynningen och STF:s vedbod ligger boplats 1384. Foto mot SSO."

Fotograf: Lars Bergström. Text: Jan Norrman.

Källa: Rapport över arkeologiska undersökningar inom Rana älvs källområden vid Gräsvattnet, Tärna sn, La 1966 och 1969.



Bild 12. Markbild. Gräsvattnets strand, nedanför Fjällripfjället 1969. Bildtext: "Boplats 1384 från NO. I fonden Gräsvattnet och Oxtinderne."
Fotograf och text: Jan Norrman.
Källa: Rapport över arkeologiska undersökningar inom Rana älvs källområden vid Gräsvattnet, Tärna sn, La 1966 och 1969.

8. Linnobben, Storumans kn

VITYXNE



Karta 24. Vityxnelokalen idag.

Tärna socken, Storumans kommun, Lycksele tingslag. 35 personer var folkbokförda i Joesjö år 1900. År 1970 var antalet 72 personer.

Sammanfattning:

Området tillhörde kring 1920 det samiska nybygget Skälvattnet, som var en utbrytning ur Joesjö. Vid lokalen fanns ströängar/”myrslått”. Resterande mark bestod sannolikt av mosse och ”oduglig” björkskog.

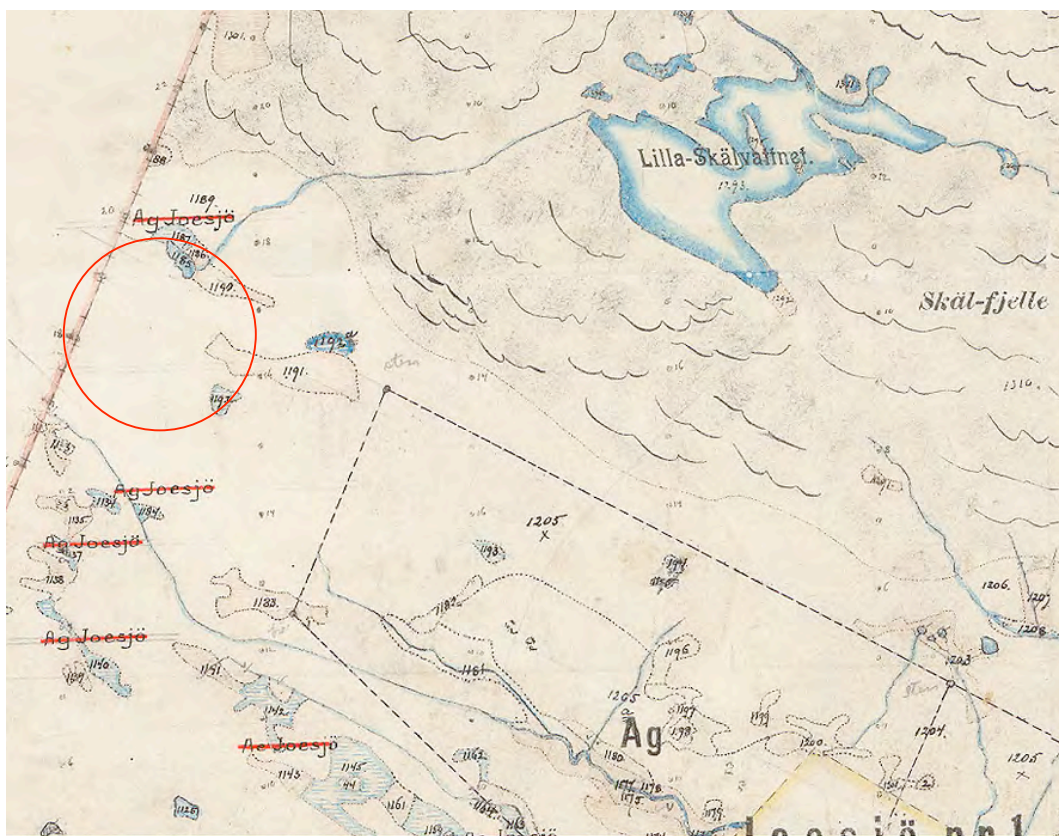
Lokalen ligger intill en bro, vid gränsen till Norge och Krutfjellet. Det går en kraftledning precis här.

En väg över Krutfjellet finns i närheten på norsk sida, Krutfjellsvegen.

Skälvattnet var en utbrytning ur Joesjö nybygge. Magnus Karlsson (1845-1922) från Joeström och Anna Kristina Larsdotter (1842-1902) från

Arjeplog bosatte sig här i slutet av 1800-talet. De hade fyra söner.⁴⁰ I Folk-räkningen från 1900 står de skrivna i Joesjö. Anna Kristina heter här Anna Katarina Larsdotter. De kategoriseras som ”lapp” och ”backstugusittare”. I samma hushåll ingick även ett annat, yngre gift par, kategoriserade som ”lappar” och ”jordbruksarbetare”, Nils Johan Alfred Magnusson (f 1875 i Tärna) och hustrun Johanna Gustafva Andersdotter, (f 1866 i Tärna).

I avvittringskartan kan man se att nybygget vid Skälvattnet, Joesjö nr 1 litt Ag, hade ströängar i området där vityxne påträffats. Det ser även ut som att det fanns en tydlig kanal/bäck mellan Lill-Skälvattnet och vityxneområdet. Områden med blå ränder utgör ”äng, myrslätt”. Resterande mark består sannolikt av mosse och ”oduglig” björkskog. (Beskrivning finns endast för ängarna).



Karta 25. Röd cirkel visar vityxnelokalens ungefärliga plats. Avvittring Joesjö, 1915, 24-STE-ÖA56, Lantmäterimyndigheternas arkiv.

⁴⁰ Egerbladh 1969, s 87.

Käll- och litteraturförteckning

Otryckta källor

Västerbottens museum

Aktarkivet

Handlingar från Klimpfjäll, Vilhelmina socken.
Handlingar från Brännliden, Dorotea socken.

Fotoarkivet

Fotografier från Klimpfjäll, Tjulträsk, Ström och Rönäs.

Kulturhistorisk bebyggelseinventering

Dorotea kommun.
Vilhelmina kommun.
Storumans kommun.
Sorsele kommun.

Digitaliserade källor

Riksarkivet, Svensk arkivinformation (SVAR)

Statistiska Centralbyrån (SCB)

Folkräkningar 1900, 1930 och 1970.

Domänverket

Kartsamling över revir och kronoparker.

Kyrkoarkiv, Dorotea, Tärna, Sorsele

Husförhörslängder.

Riksantikvarieämbetet

Fornsök (<http://www.fmis.raa.se/cocoon/fornsok/search.html>), 2009-03-24.

Lantmäteriet

Rikets allmänna kartverks arkiv

Generalstabskartor.
Ekonomiska kartor.

Lantmäterimyndigheternas arkiv

Avvittringskartor och beskrivningar.

Tryckta källor

Västerbottens museum

Rapport över arkeologiska undersökningar inom Rana älvs källområden vid Gräsvattnet, Tärna sn, La 1966 och 1969.

Rapport över kulturhistoriska undersökningar vid Saxån inom Ångermålväns källområden, Vilhelmina socken, Lappland, 1962.

Övriga tryckta källor och bearbetningar

Burchardt, P, "Från Mosjön till Vilhelmina", *Svenska Turistföreningens årsskrift 1906*, Stockholm 1906.

Egerbladh, Ossian, *Ur lappmarkens bebyggelsehistoria VIII: Tärna, kolonisationen 1824-1861*, Umeå 1969.

Eriksson, Nils, "Skalmodalen", *Västerbotten 1968*, Umeå 1968.

Kämpe, Bruno, *Risbäcks församlings byar 1800-tal*, Skellefteå 1991.

Nordström, Torsten, "På skidor i Västerbottensfjällen", *Svenska turistföreningens årsskrift 1937*, Stockholm 1937.

Pettersson, Olof Petter, *Gamla byar i Vilhelmina, del 2*, Umeå 1982 (1944).

Pettersson, Olof Petter, "Johan Olof i Klimpen", *Västerbotten 1935*, Umeå 1935.

O. P. P-n, (Pettersson, Olof Petter), "En vandring genom Södra Storfjället i Lycksele lappmark", *Svenska turistföreningens årsskrift 1898*, Stockholm 1898.

Sander, Annika, *Ammarnäs: kulturhistorisk utredning*, Länsstyrelsen Västerbottens län 1982:4, Umeå 1982.

Svenska turistföreningens årsskrift 1928, Stockholm 1928.

Thåqvist, Daniel, *Kronotorp i Mellersta Norrland under åren 1880-1980*, Östersund 1984.

Markhistorisk utredning av vityxne och dubbelbeckasinlokaler

Västerbottens museum har av Länsstyrelsen, Naturskydd, fått i uppdrag att utföra en markhistorisk analys av sex lokaler för orkidén vityxne samt av två lokaler som är spelplatser för fågeln dubbelbeckasin. Uppdraget ingår som en del i projektet Åtgärdsprogram för hotade arter.

De lokaler som undersökts är Gubbsjöklumpen (Brännliden, Dorotea kn), Klimpfjäll (Vilhelmina kn), Tjulträsket (Ammarnäs, Sorsele kn), Ström (Storumans kn), Rödingnäset (Rönäs, Storumans kn), Skalvattnet (Skalmodal, Storumans kn), Fjällripfjället (Högstaby, Storumans kn), samt Linhobben (Joesjö, Storumans kn).

Samtliga lokaler ligger i Västerbottensfjällen ovanför odlingsgränsen. Sedan 1800-talets mitt har det funnits registrerade nybyggen med ströängar, betesmark eller annan jordbruksmark i lokalernas närhet. Områdena har även nyttjats som renbetesmark. Intill några lokaler har handelsvägar gått förbi sedan lång tid. Sekelgamla vandringsleder för turister förekommer också i vissa lokalers närhet.

Det material som undersökts utgörs av generalstabskartan, Domänverkets kartor, avvitringskartor samt ekonomiska kartan (i den mån de finns). Skriftligt material som hembygdsböcker och befolkningsstatistik har även nyttjats.



VÄSTERBOTTENS
MUSEUM

Box 6083, 906 03 Umeå
Telefon 090-17 18 00. Telefax 090-77 90 00.
info@vbm.se
www.vbm.se