

Röjdtjärnliden– Österstyckberget

Kulturmiljöutredning
Arkeologisk utredning steg 1

*Bjurholms kommun
Västerbottens län*

Britta Wennstedt Edvinger
& Bernt Ove Viklund

ARKEOLOGICENTRUM AB
AC-RAPPORT 1322

Kulturmiljöutredning
och arkeologisk utredning steg 1
inför planerad vindkraftsutbyggnad på

Röjdtjärnliden och Österstyckberget

Bjurholms socken, Ångermanland,
Bjurholms kommun,
Västerbottens län

Britta Wennstedt Edvinger & Bernt Ove Viklund



AC-RAPPORT 1322



Länsstyrelsens dnr: -
Arkeologacentrums projektnr: P2013-028-AC
Län: Västerbotten
Landskap: Ångermanland
Kommun: Bjurholm
Socken: Bjurholm
Trakter: Abborrtjärn, Bredträsk, Grönåker, Karlsbäck, Nordås , Söderå, Västra Strömåker
Ek. kartblad: 20I 7h Bredträsk, 20I 7i Strömåker, 20I 7j Nordås, 20I 8h Stor-Sexberget, 20I
8i Storrisliden, 20I 8j Björnberget

Interimistiska ID-nummer: AC2801–AC2806
RAÄ-nummer: Bjurholm 148

AC-rapport 1322
www.arkeologacentrum.se

*Kulturmiljöutredning och arkeologisk utredning steg 1 inför planerad
vindkraftsutbyggnad på Röjdtjärnliden och Österstyckberget, Bjurholms socken,
Ångermanland, Bjurholms kommun, Västerbottens län*

Britta Wennstedt Edvinger & Bernt Ove Viklund

© år 2013, Arkeologacentrum i Skandinavien AB, Östersund, och Nordisk Vindkraft AB,
Östersund/Göteborg.

Omslagsbild: AC2806, gammal tall med ristningar. Foto: AC2013-028-AC-0051. Fotograf:
Bernt Ove Viklund, 2013-09-25.

Innehåll

Innehåll	v
Sammanfattning	vi
Bakgrund och syfte.....	1
Genomförande	1
Metod	1
Material.....	3
Kulturvärdesbedömning	3
Områdesbeskrivning.....	4
Utredningsområde	4
Natur och topografi.....	5
Tidigare antikvarisk verksamhet	6
Kulturmiljöanalys	7
Kulturhistoriska lämningar	7
Arkeologiska fynd och fyndsamlingar.....	7
Markanvändning i äldre tid	7
Bebyggelse och byggnadsminnen	16
Kyrkomiljöer	16
Riks- och kommunintressen samt kulturresevat	17
Övriga kulturvärden.....	17
Utredningsområdets karaktär.....	17
Kulturvärdesbedömning	18
Sårbara kulturvärden	18
Högre kulturvärden.....	18
Lägre kulturvärden	19
Kulturmiljöpåverkan.....	20
Påverkan på kulturminnen i utredningsområdet	20
Påverkan på kulturvärden i vindparkens övriga influensområde	20
Konsekvensbedömning	21
Åtgärdsförslag	21
Skyddsområden och märkning	21
Utredningsgrävning	21
Referenser	23
Bilaga 1. Administrativa och tekniska uppgifter	27
Bilaga 2. Fotoförteckning.....	29
Bilaga 3. Objekttabell.....	31
Bilaga 4. Päsiktsbilder.....	33

Sammanfattning

Arkeologiceentrum har under hösten 2013 genomfört en kulturmiljöutredning inklusive frivillig arkeologisk utredning steg 1 i området för en planerad vindpark i Bjurholms kommun, Västerbottens län. Uppdraget är beställt av Nordisk Vindkraft AB. Utredningen har omfattat byråinventering och fältinventering.

Före denna utredning fanns i det sammanlagt 2 049 hektar stora utredningsområdet en registrerad kulturhistorisk lämning, den så kallade Lyftarstenen (Bjurholm 148).

I samband med den genomförda utredningen påträffades inga fasta fornlämningar. Däremot dokumenterades två delar av en kyrkstig som passerar Lyftarstenen, en raserad, sentida jakt- eller skogskoja, och dessutom två kolbottnar samt en gammal torraka (tall) med ristningar. Den sistnämnda upptäckten är ovanlig. Sammanlagt finns i utredningsområdet sju kulturhistoriska lämningar, kyrkstigen inkluderad.

De registrerade lämningarnas antikvariska betydelse diskuteras i rapporten, och föreslås allmänna skyddsåtgärder som minimerar kulturmiljöpåverkan och risk för skador och ingrepp. Någon särskild tillståndsprövning enligt KML är inte motiverad eftersom inga fasta fornlämningar berörs.

Utänför utredningsområdet finns enstaka objekt och miljöer med höga kulturvärden. Med enstaka undantag ligger emellertid den planerade vindparken på stora avstånd från objekt och miljöer med höga kulturvärden. Kulturmiljöpåverkan på höga kulturvärden i vindparkens övriga influensområde diskuteras i rapportens avslutande del. Slutsatsen är att negativ kulturmiljöpåverkan *inte uppkommer* respektive blir *obetydlig*, på grund av avstånd, topografi, träridåer och beskogning. Då negativ kulturmiljöpåverkan kan förväntas utebli, innebär den planerade vindkraftsutbyggnaden inga negativa konsekvenser för kulturmiljön.

Inga områden med potential för fast fornlämning utan synlig begränsning finns i utredningsområdet. Några motiv för särskild utredning steg 2, utredningsgrävning, föreligger därför inte. Inga ytterligare åtgärder föreslås heller för de övriga kulturhistoriska lämningarna i utredningsområdet, eftersom dessa genom skyddsåtgärder inte kommer att beröras av vindkraftsutbyggnaden.

Bakgrund och syfte

Inför tillståndsprovning av en planerad vindpark, Röjdtjärnliden i Bjurholms kommun, Västerbottens län, har Arkeologikum AB på uppdrag av Nordisk Vindkraft AB utfört en kombinerad kulturmiljöutredning och arkeologisk utredning steg 1. Utredningen har till syfte dels att fastställa förekomst av fasta fornlämningar och andra kulturvärden i utredningsområdet, dels att utgöra ett fördjupat planerings- och beslutsunderlag till uppdragsgivare och myndigheter vid tillståndsprovningen.

Som kulturvärden räknas alla värdefulla kulturmiljöer och kulturminnen enligt antikvarisk praxis och enligt särskild lagstiftning, samt därutöver enligt lokala värderingar redovisade i exempelvis översiktsplan.

Uppdraget har som huvudsaklig utgångspunkt haft Nordiska ministerrådets (NM 2000) checklista inför vindkraftsutbyggnad. Övriga styrdokument utgörs av Riksantikvarieämbetets (RAÄ) anvisningar och praxis för registrering av kulturminnen i fornminnesdatabasen FMIS (Blomqvist 2007, Olsson 2008a, 2008b, RAÄ dnr 320-3874-2002).

Fältinventeringens ambitionsnivå motsvarar en särskild arkeologisk utredning steg 1, byrå- och fältinventering, enligt lagen (SFS 1988:950) om kulturminnen m.m. Kulturhistoriska lämningar med synlig begränsning ovan jord har registrerats, och terränglägen lämpliga för fasta fornlämningar utan synlig begränsning ovan jord har eftersökts, för eventuell senare särskild arkeologisk utredning steg 2, utredningsgrävning.

Genomförande

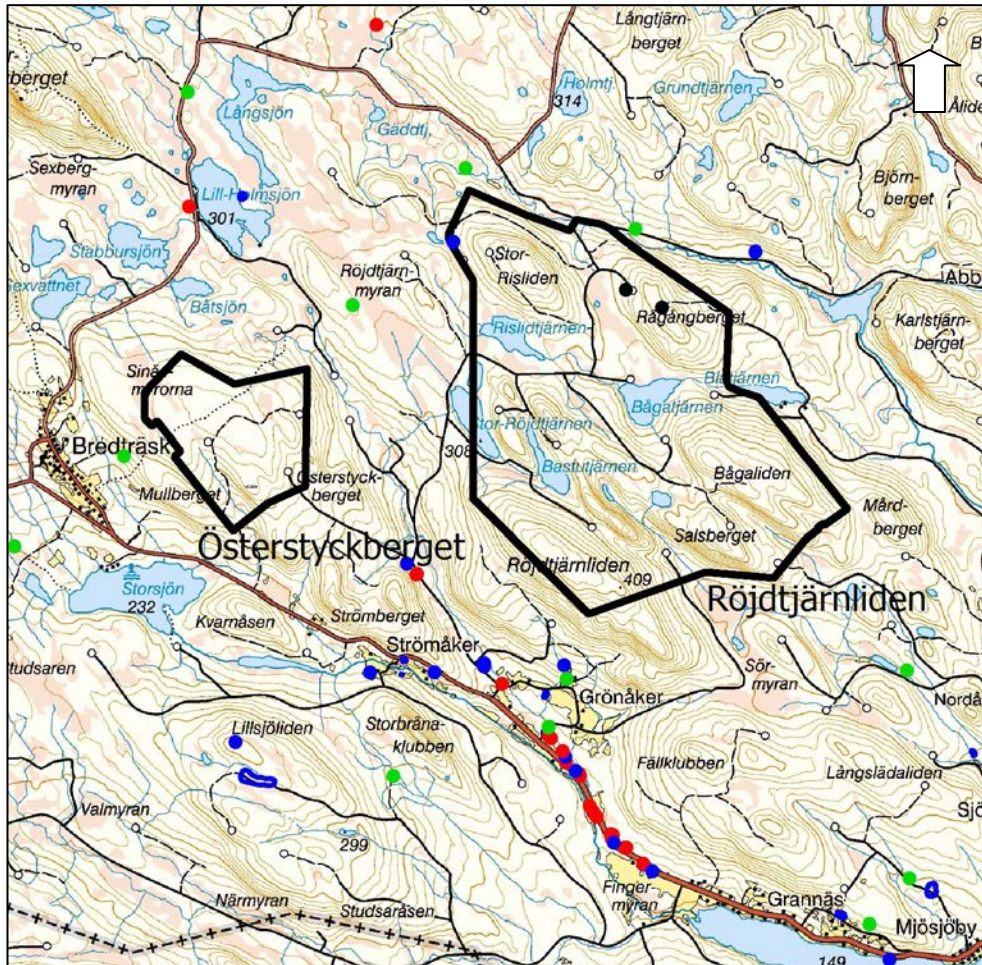
Metod

Utredningen har omfattat en byråmässig genomgång av olika källkategorier med påföljande fältinventering av vindparkens projektområde.

Fältinventeringen genomfördes i form av systematisk terrängrekognoscering. Okulär besiktning har kombinerats med provstick med jordsond. Den enda sedan tidigare registrerade lämningen *Lyftarstenen* (Bjurholm 148) har återbesökts. Att stenen finns kvar har kontrollerats i samband med denna utredning. Ingen revidering av beskrivningen var nödvändig.

Täckningsgraden (fältinventerad yta per arbetsdag) var planerad till 100 hektar men genomfördes med något högre täckningsgrad, 98 hektar. Inventeringstakten var hög, vilket motiveras av områdets naturgeografi och kulturhistoria såsom den avspeglar sig i resultaten av byråinventering och av tidigare antikvarisk verksamhet, framför allt i form av fornminnesinventering för den ekonomiska kartan.

Lägesbestämning har skett med handhållen gps. Noggrannheten är ± 10 meter. Skriftliga beskrivningar över de påträffade kulturhistoriska lämningarna har upprättats enligt RAÄ:s anvisningar för FMIS (bilaga 3) (Blomqvist 2007, Olsson 2008a, 2008b). Lämningarna och miljöer inom utredningsområdet har fotograferats digitalt, och fotodokumentationen återfinns som påsiktsbilder i slutet av denna rapport (bilaga 2 och 4).



Figur 1. Utredningsområdet (svart begränsningslinje) i Bjurholms kommun, Västerbottens län. Skikt med kulturhistoriska lämningar ur RAÄ:s FMIS (röd markering – fast forn lämning och blå markering – övrig kulturhistorisk lämning) samt ur Skogsstyrelsens databas *Skogens källa* (SH) (grön markering). Underlag: vägkartan © Lantmäteriet, Gävle. Skala 1:100 000.

Material

Byråinventeringen under denna utredning har omfattat bl.a. nedanstående källor. För detaljer hänvisas till avsnittet Referenser i slutet av rapporten.

- registrerade kulturhistoriska lämningar i RAÄ:s informationssystem för fornminnen, FMIS, och i söktjänsten Kringla,
- byggnader i BeBR, RAÄ:s bebyggelseregister,
- kulturhistoriska lämningar i Skogsstyrelsens databas (SH),
- arkeologiska fynd och fyndsamlingar i Statens historiska museums (SHM) fynddatabas och på länsmuseets hemsida,
- allmänna kartor (Metria) och specialkartor såsom jordarts- och berggrundskarta (SGU),
- tryckta historiska kartor och lantmäterihandlingar hos Lantmäteriet (LMA, LSA och RAK),
- samebyns markanvändningsredovisning (www.sametinget.se, muntliga uppgifter),
- äldre belägg och uppteckningar av ortnamn i ortnamnsdatabasen vid Institutet för språk och folkminnen (SOFI),
- hembygds litteratur och antikvariska rapporter i bl.a. biblioteksdata-baser (LIBRIS, VM och VITALIS) och i Bjurholms bibliotek,
- länsstyrelsens presentation av värdefulla kulturmiljöer såsom byggnadsminnen och områden av riksintresse för kulturmiljövården, samt
- muntliga uppgifter från samebyn och från representanter för lokalbefolkningen.

Kulturvärdesbedömning

Som ett led i analysen görs en bedömning av påträffade lämningars kulturhistoriska värde (kulturvärdesbedömning). Då är de principer som formulerats av RAÄ i FMIS vägledande (RAÄ dnr 320-3874-2002).

De viktigaste kriterierna för värdering av lämningar är dessas *preparatsvärde*, d.v.s. deras vetenskapliga värde, och *upplevelse-* eller *pietetsvärde*, d.v.s. deras pedagogiskt-sociala värde. Preparatsvärdekriteriet är överordnat upplevelsevärdekriteriet. Det visar vilken kunskapspotential en lämning har. Upplevelsevärdet är kopplat både till miljö och till bevarandegrad.

Andra parametrar som beaktas är (1) förekomst eller *frekvens* – är lämningen vanlig eller sällsynt? (2) förekomst av *kompletterande källor* – finns det historiska kartor, skriftliga källor och/eller fotografier som ökar alternativt minskar lämningens värde som kunskapskälla? och (3) *miljön* som helhet – hur förhåller sig lämningen till andra lämningar, har den en stark eller svag förankring till miljön, återfinns den i en ursprunglig eller starkt förändrad miljö?

Tabell 1. RAÄ:s parametrar för kulturvärdesbedömning av kulturhistoriska lämningar.

Värdekategori	1	2	3	4
Vetenskapligt värde	Lågt	Ganska lågt	Ganska högt	Högt
Pedagogiskt värde	Lågt	Ganska lågt	Ganska högt	Högt
Frekvens	Hög	-	-	Låg
Kompletterande källor	Stor	-	-	Liten
Miljö	Mycket förändrad	Måttligt förändrad	Tämligen ursprunglig	Mycket ursprunglig
Märklighet	Nej	-	-	Ja

I sällsynta fall kan man också värdera lämningar utifrån ett *märklighetskriterium*, d.v.s. om enstaka lämningar har en särskilt märklig bakgrund, historia, konstruktion etc. I tabell 4 är lämningstyperna klassificerade utifrån de två värdeaxlarna *vetenskapligt* respektive *pedagogiskt värde* i de fyra klasserna *högt* (4), *ganska högt* (3), *ganska lågt* (2) och *lågt* (1) värde. Frekvens, förekomst av kompletterande källor, miljöns ursprunglighet och lämningstypens märklighet bedöms i en av två kategorier enligt tabell 1. Kulturvärdesbedömningen resulterar i ett index som underlättar jämförelser och motiverar skyddsåtgärder.

Områdesbeskrivning

Utredningsområde

Utredningsområdet ligger i västra delen av Bjurholms socken i Ångermanlands län, närmast angränsande mot Björna, Trehörningssjö och Nordmalings socknar. Landskapsdelen ingår i Västerbottens län.

Den planerade vindparkens projektområde utgör undersökningsområde för fältarbetsdelen av denna utredning. Utredningsområdet ligger öster om väg 352 mellan Örnköldsvik och Fredrika (figur 1). Det består av två delområden, ett västligare – Österstyckberget – och ett östligare – Röjdtjärnliden. Det västra delområdet är 318,1 hektar stort. Det östra delområdet är 1 731,3 hektar stort. Den sammanlagda arean är 2 049,4 hektar.

Hela utredningsområdet återfinns inom Bjurholms kommun. Kommuncentrum ligger omkring 22 kilometer ostnordost om utredningsområdet. Delar av trakterna Karlsbäck, Västra Strömåker, Abborrtjärn, Söderå, Grönåker, Nordås och Bredträsk ingår i utredningsområdet.

Natur och topografi

Topografin i utredningsområdet utmärks av tämligen stora höjdskillnader. De högsta nivåerna når omkring 400 meter över havet. Utredningsområdet ligger därför med god marginal över högsta kustlinjen vilken i södra Västerbotten beräknas vara omkring 270 meter över nuvarande havsytta. Topografin är omväxlande med förekomst av såväl markerade höjdryggar som av svaga sluttningar men även skarpare branter och rasbranter finns i utredningsområdet. Där finns även stora flackare partier.

Berggrunden i utredningsområdet är granit och det lösa jordtäcket utgörs av morän (SGU 2013-07-08). Det ger upphov till en näringsfattig miljö, och gör tillsammans med topografi och altitud området mindre lämpat för exempelvis jordbruk. Moränmarken dominerar men även myr-/torvmarker finns spridda i området. Moräntäckets är ställvis tunt med inslag av kalt berg på några av de högsta krönen. Enligt SGU:s jordartskartering finns det ingen sedimentmark i utredningsområdet (SGU 2013-07-08). Det överensstämmer med observationerna gjorda under denna utredning.

Flera av myrarna är stora och de sammanhänger i något fall på ett sådant sätt att de sannolikt utgjort en förhistorisk sjö. De större sjöarna och vattendragen i närområdet ligger alla utanför utredningsområdet, men det finns flera mindre tjärnar och bäckar inom detsamma.



Figur 2. Utredningsområdet är ett höglänt utmarksområde. Vy från Storrisliden mot ÖSÖ. Foto AC2013-028-AC-0011.

Markslaget i utredningsområdet är skogsmark. Skogen utgör produktionskog i olika åldersklasser. Vissa områden är under gallring eller avverkade. Yngre och uppväxande hyggen finns i utredningsområdet, liksom spår efter äldre tiders skogshuggning.

Området används vid sidan av skogsbruket även för rekreation, jakt, fiske och bärplockning. Samebyn, Vilhelmina norra sameby, har använt och kan komma att även fortsättningsvis använda området som betesmark under vintertid. Speciellt viktigt för vinterbetet är utredningsområdet när det är svårt för renarna att nå sin föda för att det har frusit is under snön på hedmarkerna i dalgångarna (Stinnerbom 2013-09-18).

Utredningsområdet har ett väl utbyggt nät av skogsbilvägar och där finns även flera gångstigar som är använda sedan gammalt, exempelvis Kyrkstigen från Bredträsk till Övre Nyland.

Tidigare antikvarisk verksamhet

Senast RAÄ inventerade fornminnen i Bjurholm var under början av 1980-talet (Jensen 1997:105). Inga registreringar gjordes då i det nu aktuella utredningsområdet, utöver *Lyftarstenen* (Bjurholm 148:1). Det beror sannolikt på, att området var lågprioriterat på grund av litet förväntat antal fasta fornlämningar. Dessutom tillhör de lämningar som finns i området lämningstyper som inte alls registrerades vid RAÄ:s fornminnesinventering för ekonomiska kartan, exempelvis kolbottnar och sentida kojrester, på grund av obetydligt kulturhistoriskt intresse. Intresset för senare tiders kulturminnen har ökat sedan dess, vilket även påverkat fornlämningsbegreppet. Fornlämningsbegreppet har beskrivits som *elastiskt* p.g.a. sin föränderlighet över tid (Jensen 2006: 13).

En *Skog & historia*-inventering genom Skogsstyrelsens försorg har skett i socknen, men utan att några lämningar registrerats i utredningsområdet. Vidare har ett litet antal arkeologiska undersökningar genomförts i Bjurholms socken. Fångstgropar och förhistoriska boplatser har (del-)undersökts (FMIS 2013-07-08). Inga av undersökningarna har utförts i utredningsområdet.

Kulturmiljöanalys

Kulturhistoriska lämningar

Före denna utredning fanns i utredningsområdet som nämndes ovan en kulturhistorisk lämning registrerad i RAÄ:s databas för fornminnen (FMIS 2013-09-12). Under denna utredning framkom sex nyfynd. I utredningsområdet finns därför sju registrerade kulturhistoriska lämningar. Lämningarna hör till ett litet fåtal lämningstyper och en enda antikvarisk bedömningskategori (tabell 2, figur 5–8). I utredningsområdet finns inga fasta fornlämningar.

Tabell 2. Resultat av arkeologisk utredning steg 1. Antal per lämningstyp.

Lämningstyp	Antal
Färdväg	2
Kolningsanläggning	2
Husgrund, historisk tid	1
Naturföremål/-bildning med tradition	1
Ristning, medeltid/historisk tid	1
Summa	7

Arkeologiska fynd och fyndsamlingar

Varken läns museet eller Statens historiska museum (SHM) har några fynd tillvaratagna i utredningsområdet i sina samlingar (SHM 2013-07-08, VM 2013-07-08). De fynd från Bjurholms socken som förvaras i SHM är boplatzfynd och lösfynd daterade till stenåldern (SHM 17489, 17967 och 21008). Typiska fyndplatser för dessa är vid vattendrag i dalgångarna.

Markanvändning i äldre tid

Typiskt för det aktuella slaget av utmarksområden brukar vara att indikationer på äldre tiders utmarksbruk i form av samling och jakt/fångst, myrslätter, kolning och tjärbränning. Från senare perioder är skogsbruk dominerande. Renskötselns vinterbetesmarker med den aktuella topografin brukar inte åtföljas av några uppenbara spår eller lämningar.

En översikt över äldre tiders markanvändning i utredningsområdet med utgångspunkt från historiska kartor har endast givit blygsamma resultat.

Spår av en förhistorisk befolkning finns i dalgångarna och vid de större vattendragen men inte i utredningsområdet. Bristen på tecken på bosättning inne i utredningsområdet är påtaglig. Det innebär inte att utredningsområdet varit öde och outnyttjat. Säkert har det använts som resurs av samlare och jägare alltsedan stenåldern, utan att detta resursbruk manifesterats i fysiska lämningar. Den fasta bebyggelsen kring utredningsområdet härrör från senare tid och de äldre lantmäteriförrättningarna har varit få.

Ekonomiska kartan är bland de viktigaste underlagen för kulturhistoriska inventeringar. Till de många objekt och anläggningar som brukar ha redovisats på denna kartutgåva kommer ytterligare ett viktigt källmaterial till äldre markanvändning och kulturminnen i ett givet område, nämligen ortnamnen.

Det finns bara ett par namn av intresse för denna utrednings syften på de aktuella ekonomiska kartbladen. Det är namnen *Bastutjärnen/-berget*, *Fäbodkärret* och *Röjdtjärnen (Lill- och Stor-)*.

Inga tecken på någon sådan lämning kunde konstateras vid utredningen. *Bastu* kan även indikera någon äldre fiskarstuga, vilket heller inte kunde bekräftas i fält. Namnet *Bastutjärnen* och/eller *Bastuberget* har genererat många sekundära namn i närområdet.

Ett namn som skvallrar om fäboddrift är *Fäbodkärret*. Men inga kartdata, fysiska spår eller muntliga uppgifter har kunnat belägga lämningar av fäbodan i utredningsområdet. Ibland har *fäbod*-namn tilldelats platser på vägen eller i siktstråket mot en fäbod. Möjligen är fallet sådant här.

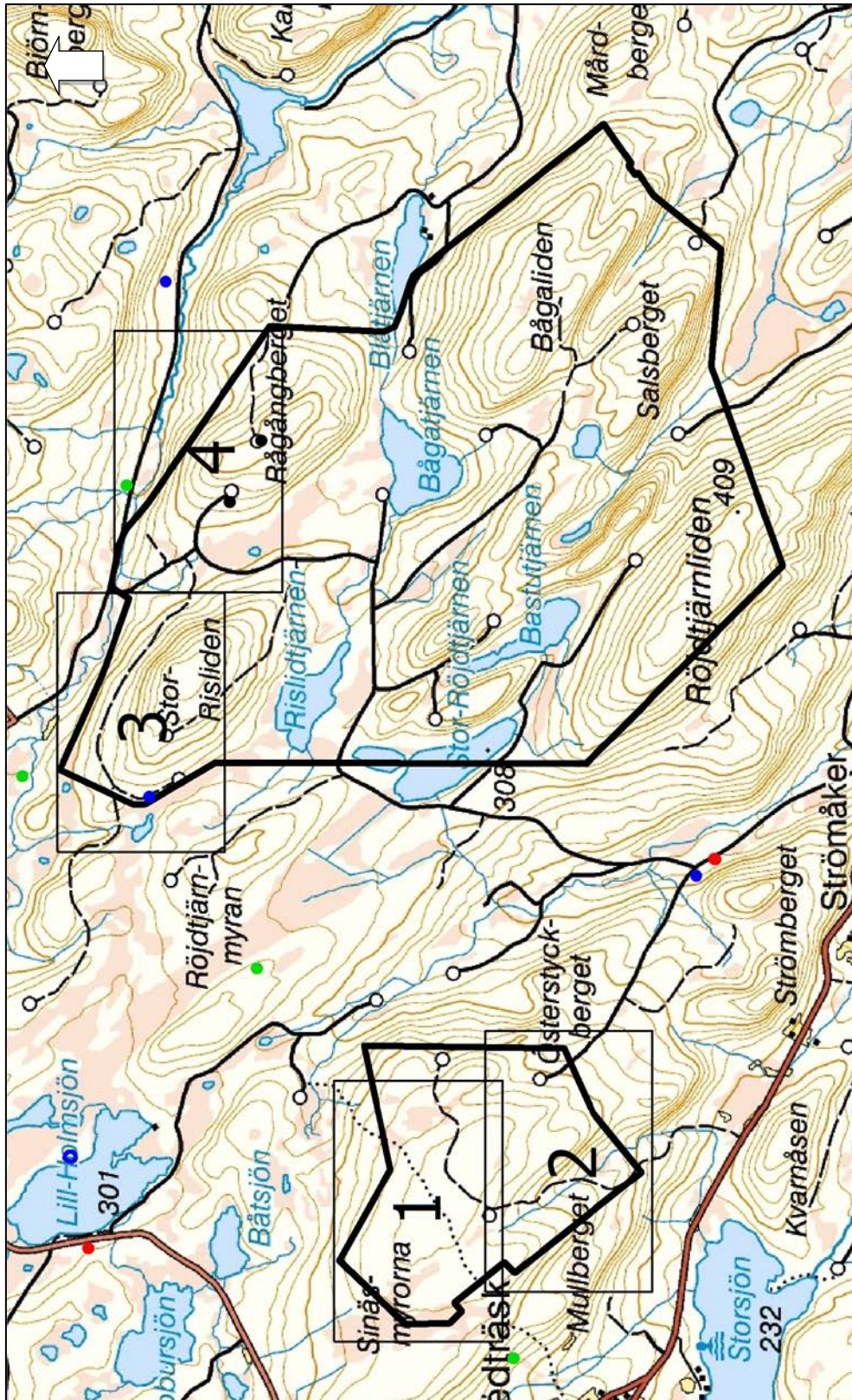
Något slags röjning torde ha föregått uppkomsten av namnet *Röjdtjärnen*. I vilket syfte har inte kunnat fastställas här.

Skogsbruket har under de senaste århundradena gjort olika slags avtryck på utredningsområdet. Flottningslämningar i form av dammvallar finns strax utanför utredningsområdet. Kolning har konstaterats genom förekomst av två kolbottnar. Kan *Gammkolliden* där vi registrerat två kolbottnar utgöra ett ursprungligt *Gammkolliden*?

Generalstabskartan är den äldsta tryckta kartan över utredningsområdet. Den är utgiven så sent som år 1946 men uppmätt betydligt tidigare, åren 1908–1910. Kartskalan (skala 1:200 000) medger inte redovisning av många detaljer. Här sker ingen redovisning av ortnamn i utredningsområdet. Vid uppmätningen fanns som nu inte någon bebyggelse. Markslaget var skogsmark i båda delområdena.

Över det västra delområdet, Österstyckberget, löper på generalstabskartan en stig mot Övre Nyland. Det är den gamla kyrkstigen, som i berörda delar kommit att registreras under denna utredning. Därutöver redovisar generalstabskartan inget av antikvariskt intresse i utredningsområdet.

Äldre lantmäteriakter visar att byarna skattlagts sent. Sökning efter äldsta belägg för traktnamnen resulterar i regel i uppteckningar gjorda på 1930-talet, och i hänvisningar till tryckta kartor. Området har avvittrats sent och den fasta bebyggelsen har tämligen ringa ålder.



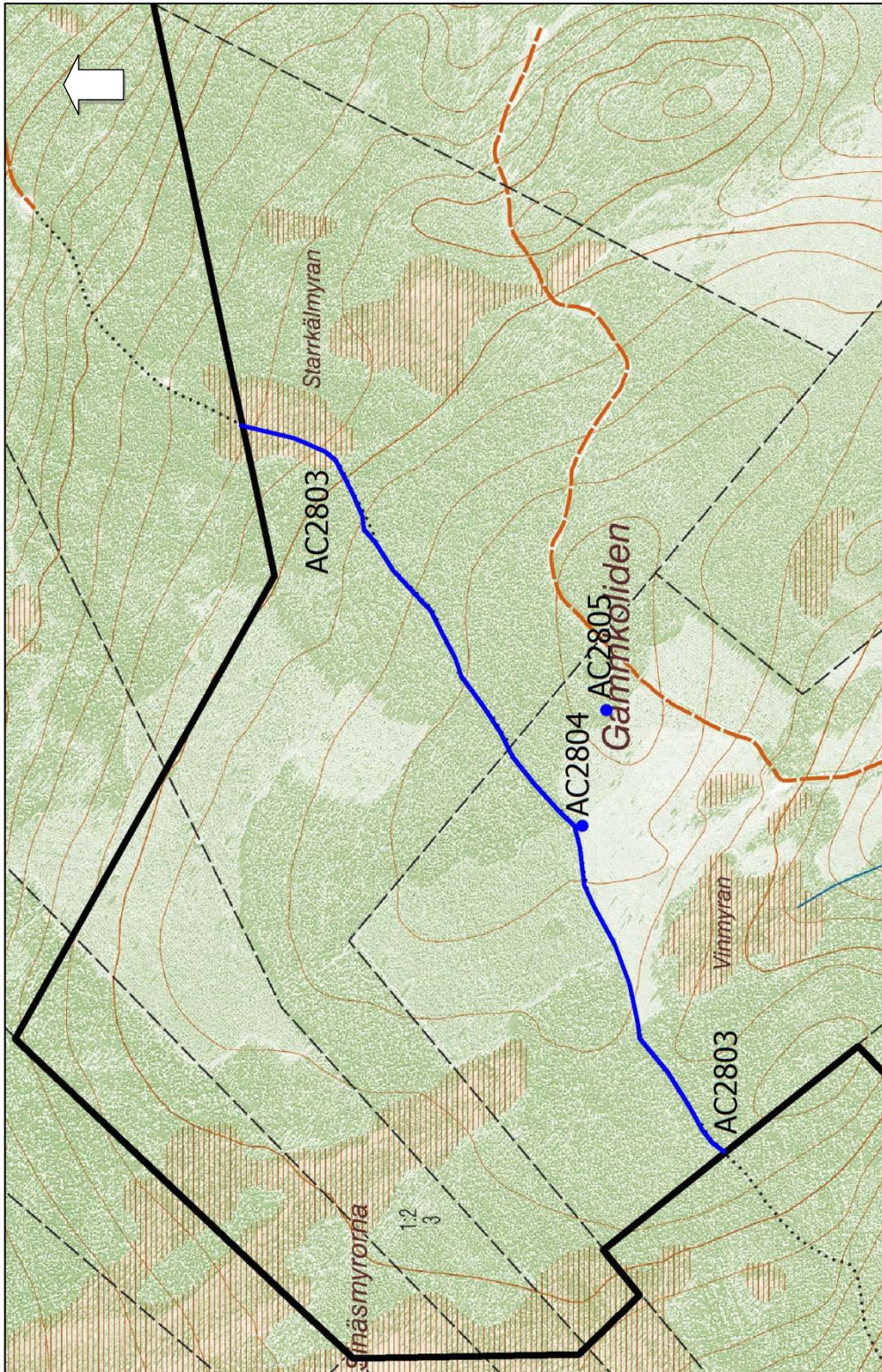
Figur 3. Översiktskarta med bladindelning för nedanstående resultatredovisning. Underlag: väggkartan © Lantmäteriet, Gävle. Skala 1:50 000.

Tabell 2. Registrerade kulturhistoriska lämningar i utredningsområdet (uo) efter arkeologisk utredning steg 1 (AU1).

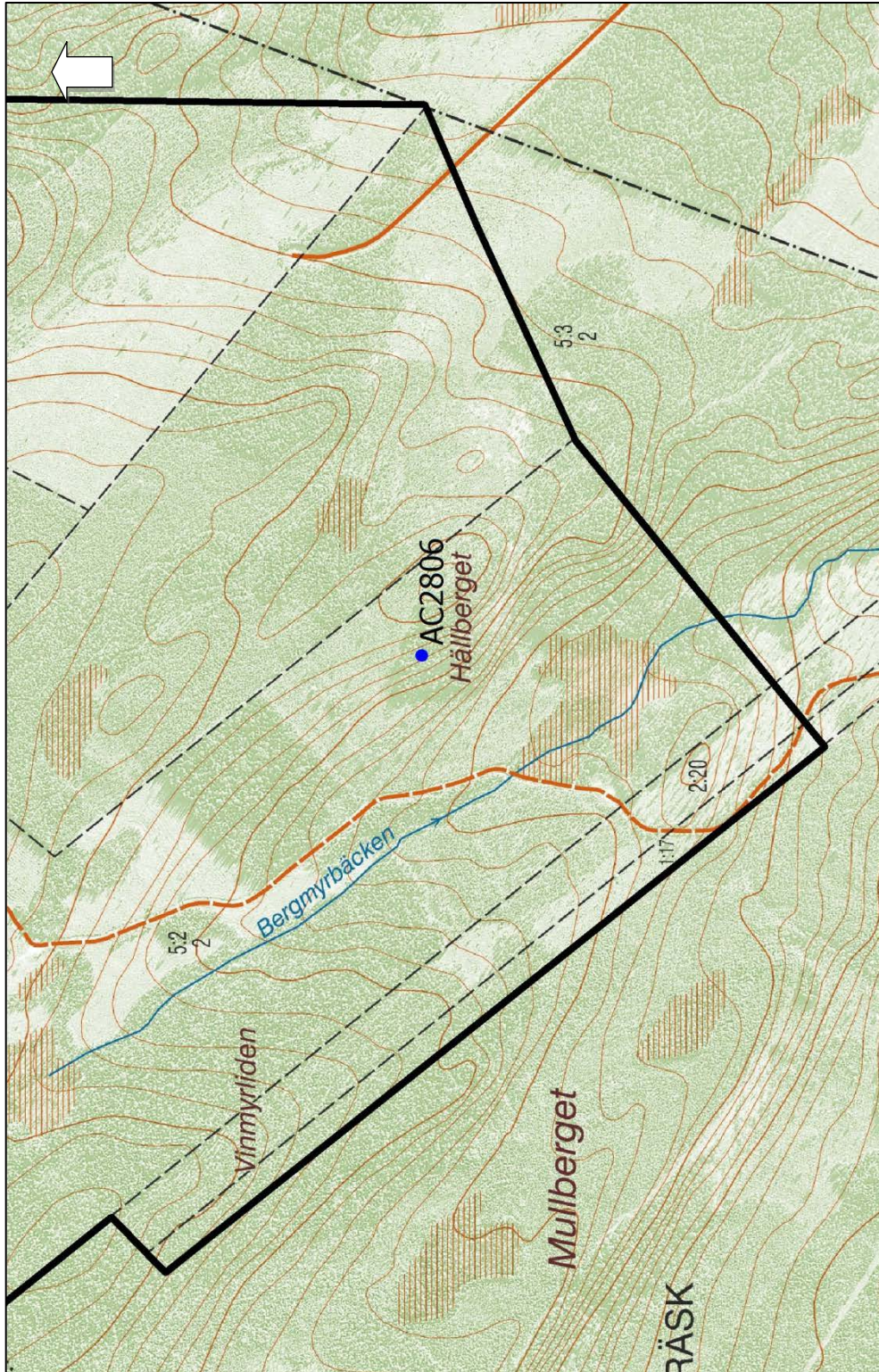
AC-nr	Lämningstyp	Beskrivning	Antikvarisk bedömning	Källa
AC2801	Husgrund, historisk tid	Skogskoja, rest av	Övrig kulturhistorisk lämning	AU1
AC2802	Färdväg	Kyrkstig	Övrig kulturhistorisk lämning	AU1
AC2803	Färdväg	Kyrkstig, markerad på allmän karta (ej övergiven)	[Övrig kulturhistorisk lämning]	AU1
AC2804	Kolningsanläggning	Kolbotten efter resmila	Övrig kulturhistorisk lämning	AU1
AC2805	Kolningsanläggning	Kolbotten efter resmila	Övrig kulturhistorisk lämning	AU1
AC2806	Ristning, medeltid/ historisk tid	Ristningar i bläckor i träd	Övrig kulturhistorisk lämning	AU1
Bjurholm 148	Naturföremål/-bildning med tradition	Stenblock med namn och tradition, Lyftarstenen	Övrig kulturhistorisk lämning	FMIS



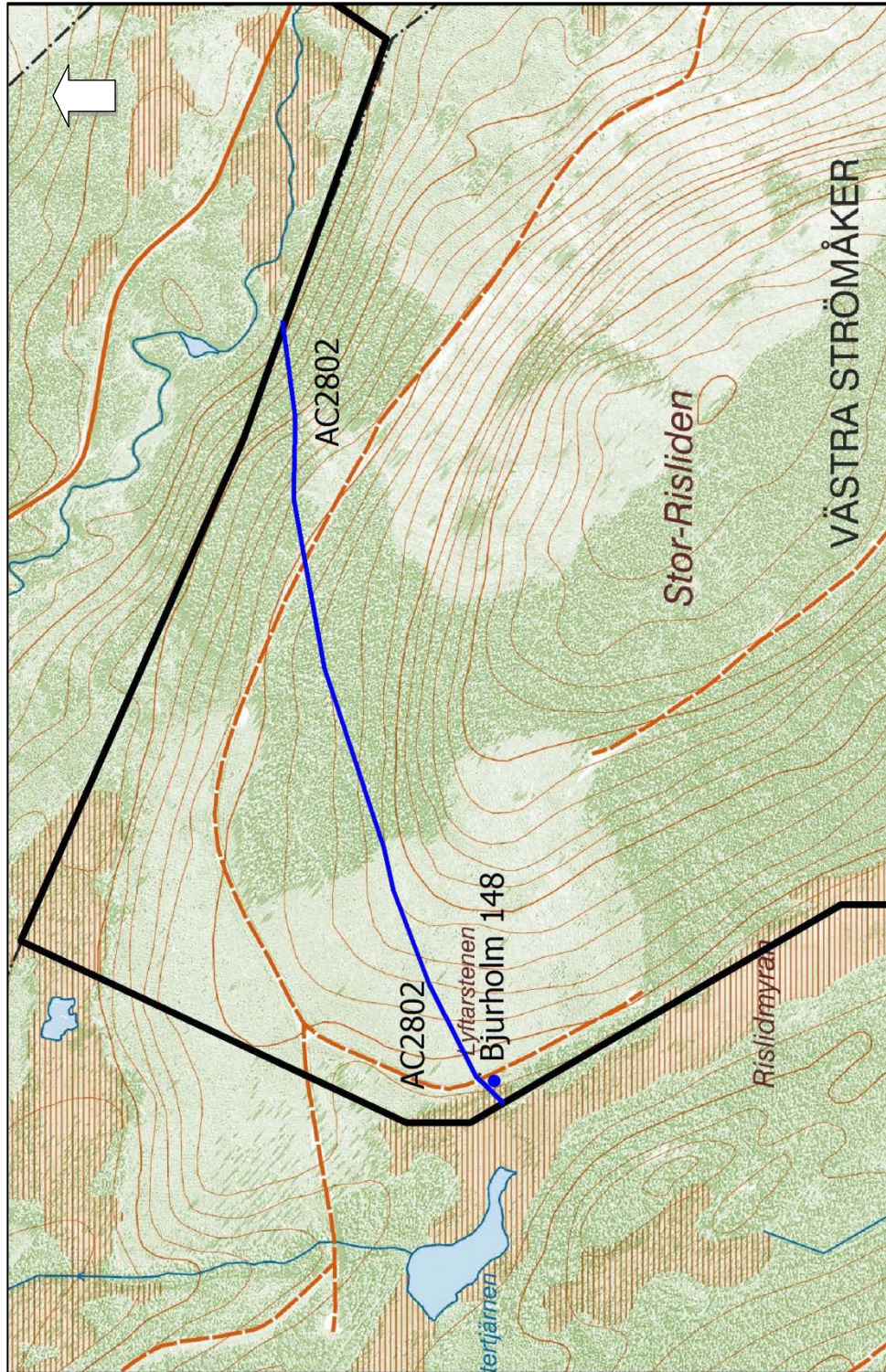
Figur 4. AC2806. Ristning i bläcka i gammal tall. Foto AC2013-028-AC-0049.



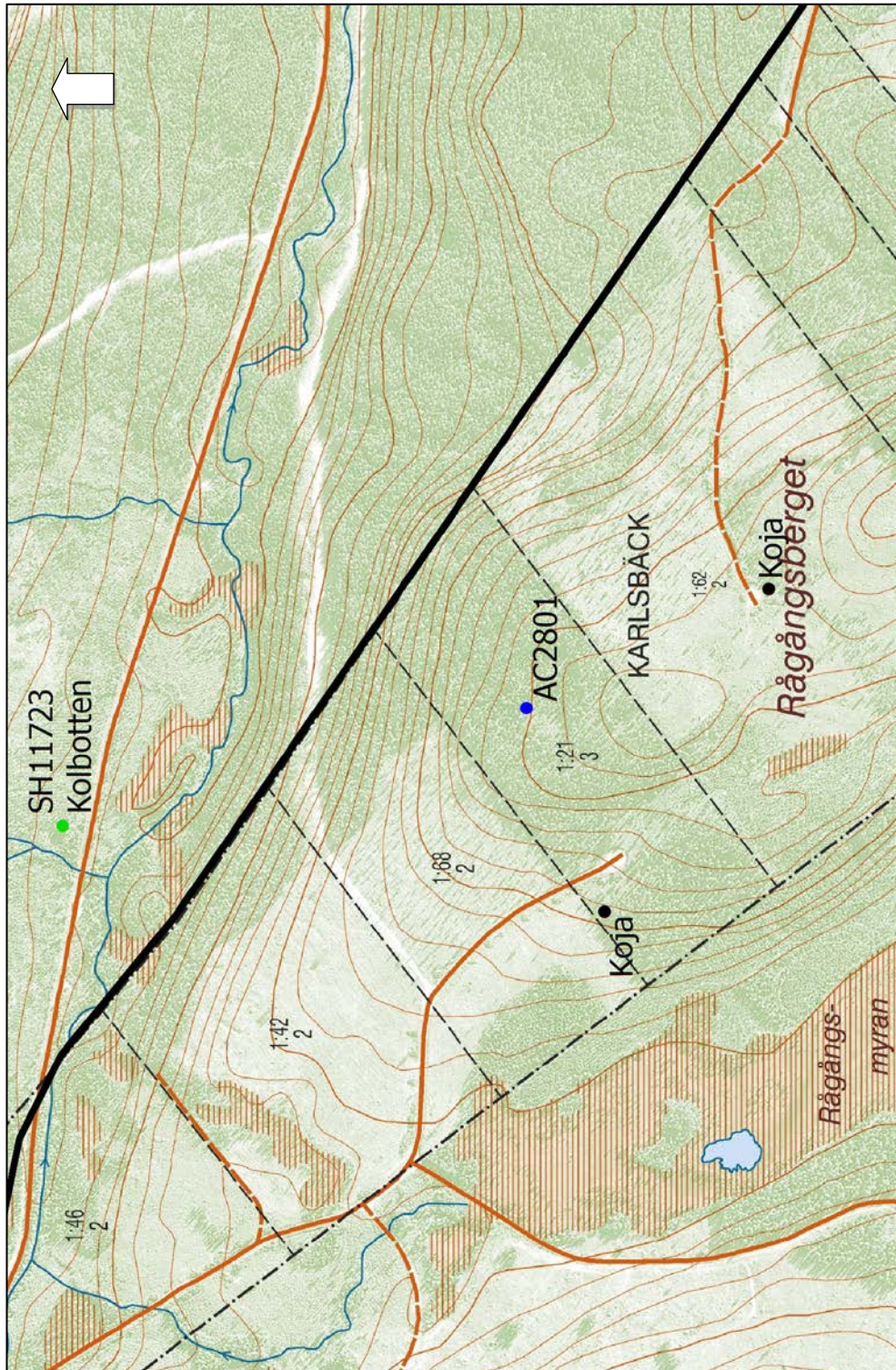
Figur 5. Karta 1 av 4, Österstyckberget. Kulturhistoriska lämningar i utredningsområdet. Underlag: fastighetskartan © Lantmäteriet, Gävle. Skala 1:10 000.



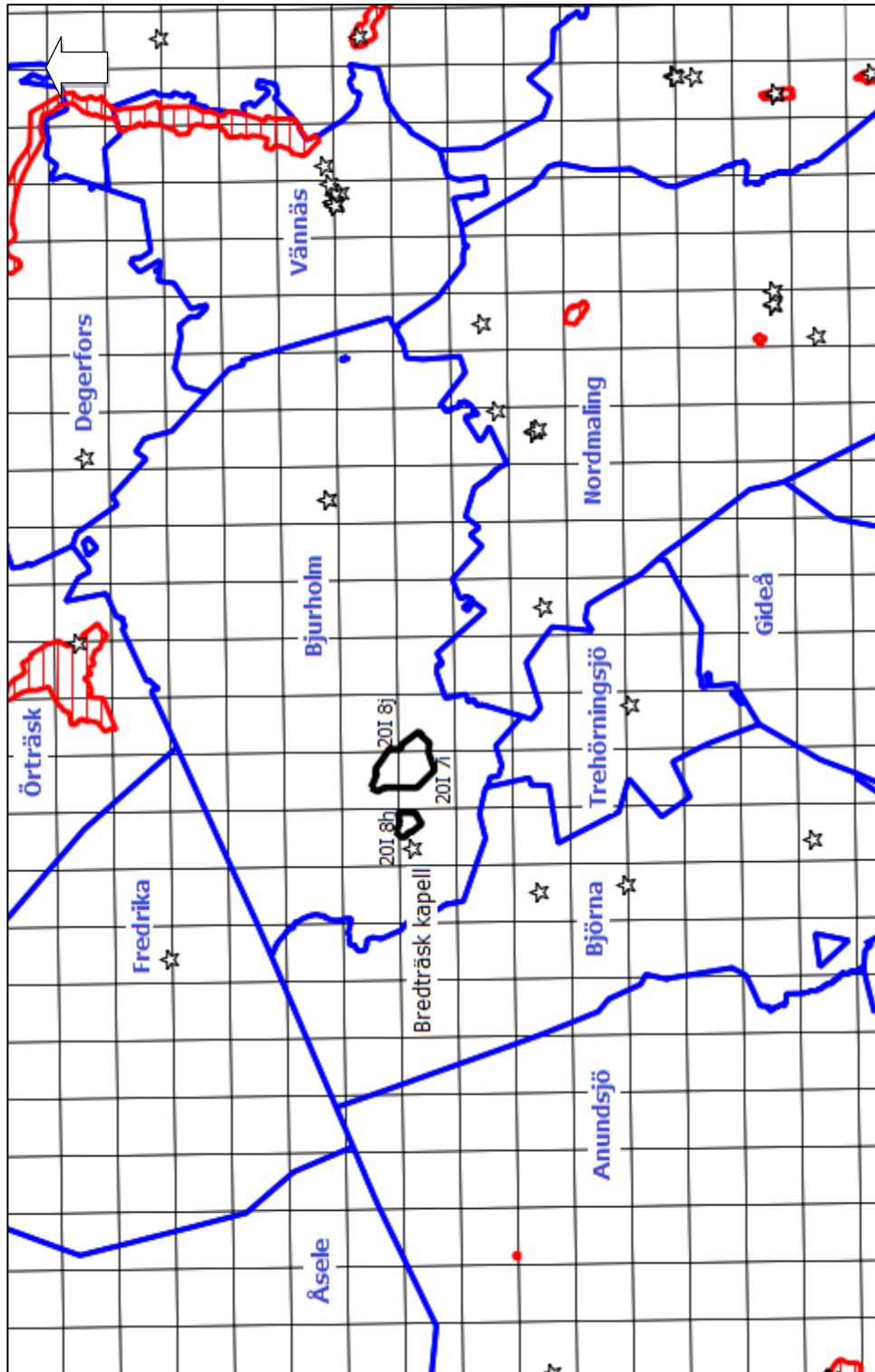
Figur 6. Karta 2 av 4, Österstyckberget. Kulturhistoriska lämningar i utredningsområdet. Underlag: fastighetskartan © Lantmäteriet, Gävle. Skala 1:10 000.



Figur 7. Karta 3 av 4, Röjdtjärnliden. Kulturhistoriska lämningar i utredningsområdet. Underlag: fastighetskartan © Lantmäteriet, Gävle. Skala 1:10 000.



Figur 8. Karta 4 av 4, Röjdtjärnliden. Kulturhistoriska lämningar i utredningsområdet. Underlag: fastighetskartan © Lantmäteriet, Gävle. Skala 1:10 000.



Figur 9. Kulturvärden i utredningsområdets närhet. Utredningsområdets (svart begränsningslinje) närmaste objekt med högre kulturvärde är *Bredträsk kapell*. Värdefull bebyggelse är markerad med stjärna, områden av riksintresse för kulturmiljövården med röd skraffering. Underlag: ekonomiska kartans bladindelning (5x5 km). Skala 1:600 000.

Bebyggelse och byggnadsminnen

Med undantag av en kojrest (AC2801) och två skogskojor varav den ena fortfarande är i bruk finns ingen bebyggelse i utredningsområdet (figur 10). Höga byggnadsvärden saknas följaktligen i utredningsområdet.

Av länets 77 byggnadsminnen (KML 3 kap.) återfinns inte ett enda exempel i Bjurholms kommun. Närmaste kulturhistoriskt värdefulla bebyggelse finns i centralorten Bjurholm, i Nyåker och i Bredträsk (figur 9). Samtliga byggnader utom tingshuset i Nyåker utgörs av kyrkobyggnader eller kyrkomiljöer (BeBR 2013-10-10).



Figur 10. Koja på Rågångsberget. Foto AC2013-028-AC-0019.

Kyrkomiljöer

Kyrkor och kyrkomiljöer utgör höga kulturvärden med särskild lagstiftning till skydd (KML 4 kap.) I Bjurholms församling finns en kyrka och två kapell. Ett av kapellen finns i Bredträsk, nära utredningsområdet. Kapellet är byggt år 1959. Avståndet mellan kapellet och utredningsområdet är cirka 1,3 kilometer.

Övriga kyrkor utgörs av de omgivande sockenkyrkorna (figur 9). Alla dessa ligger på mer än tio kilometers avstånd från den planerade vindparken och berörs därför inte.

Riks- och kommunintressen samt kulturreservat

I Bjurholms kommun finns inget kulturresevat men fyra områden riksintresse för kulturmiljövärden (figur 9). Samtliga ligger på mer än tio kilometers avstånd från utredningsområdet. De behöver därför inte beaktas i samband med den planerade vindkraftsutbyggnaden. Detsamma gäller riksintresseområdena söder om länsgränsen.

De kommunala kulturmiljöintressen som redovisas i ÖP 2012 består av resultaten av olika riktade inventeringar. Inga av dessa kommunala intressen återfinns i utredningsområdet. Av de listade kulturmiljöerna ligger stenvalvbron över Gideälven väster om Bredträsk och odlingslandskapet i Stennäs närmast utredningsområdet, på sex kilometers avstånd (ÖP 2012:19). Avståndet är så stort att någon negativ kulturmiljöpåverkan inte kan uppomma på dessa kulturmiljöer. De behöver därför inte beaktas.

Övriga kulturvärden

Kulturvärden som är i bruk finns också i utredningsområdet, exemplifierat av de äldre stigarna. Stigar registreras i normalfallet inte vid arkeologiska utredningar eftersom de inte kan räknas som övergivna, men har självklart ett kulturhistoriskt intresse. Delar av *Kyrkstigen* är markerad av högstubbar och på somliga av dem är påmålade en vit ring. Detta har skett inför avverkning och gallring, delvis på privat initiativ. Kyrkstigens sträckning genom utredningsområdet har registrerats under denna utredning, även den delen som är markerad som stig på allmänna kartor och därför i strikt bemärkelse inte övergiven.

Utredningsområdets karaktär

Utredningsområdet utgör ett höglänt utmarksområde, utan bebyggelse och med få kulturminnen. Området är visserligen kulturpräglade men prägelns har inget antikvariskt intresse. Det är i stället det moderna skogsbrukets särdrag som karaktäriserar utredningsområdet, i form av produktionsskog, kalhyggen, skogsbilvägar etc. Det går inte heller att spåra några förändringar av markanvändning och av utredningsområdets kulturhistoriska karaktär i de här nyttjade källmaterialen. Med undantag av enstaka punkt- och linjeobjekt kan utredningsområdet inte karaktäriseras som kulturmiljö. Det omfattar inga höga kulturvärden.

Kulturvärdesbedömning

De fåtaliga kulturhistoriska lämningarna och Kyrkstigens sträckning genom utredningsområdet har redan genom den antikvariska bedömningen klassificerats i termer av kulturvärde. Ingen av lämningarna utgör fast fornlämning enligt KML 2 kap. Resultaten av kulturvärdesbedömningen i tabell 4 behandlas vidare i nästa avsnitt, Sårbara kulturvärden.

Tabell 4. Kulturvärdesbedömning per lämningstyp.

Lämningstyp	Antikvarisk bedömning	Vetenskapligt värde	Pedagogiskt värde	Frekvens	Kompletterande källor	Miljö	Märklighet	Index
AC2801 Husgrund, historisk tid	Ökhl	1	2	1	1	4	1	10
AC2802 Färdväg	Ökhl	1	4	1	1	4	1	12
AC2803 Färdväg	Ökhl	1	4	1	1	4	1	12
AC2804 Kolningsanläggning	Ökhl	1	2	1	1	4	1	10
AC2805 Kolningsanläggning	Ökhl	1	2	1	1	4	1	10
AC2806 Ristning, medeltid/ historisk tid	Ökhl	2	4	4	1	4	4	19
Bjurholm 148 Naturföremål/-bildning med tradition	Ökhl	1	3	4	1	4	1	14

Sårbara kulturvärden

Högre kulturvärden

I utredningsområdet finns inga fasta fornlämningar, men några av de övriga kulturhistoriska lämningarna är av en sådan art och betydelse att de motiverar skyddsåtgärder.

Ur hållbarhetssynpunkt är det att föredra att så många som möjligt av de kulturhistoriska lämningarna kan kvarligga i meningsfulla miljöer. Mest angeläget är det att skydda *Kyrkstigen* (AC2802–AC2803) inklusive *Lyftarstenen* (Bjurholm 148) och tallen med bläckor och ristningar (AC2806).

Lägre kulturvärden

Till lägre skyddsvärden i utredningsområdet kan kolbottarna (AC2804–AC2805) och husgrunden (AC2801) räknas. Det beror i det förra fallet på att lämningstypen är mycket vanlig och att kolningsprocessen är välkänd genom många olika slags källmaterial. Det vetenskapliga värdet av kolbottnar är lågt. RAÄ har exempelvis genom sin uppdragsverksamhet gjort storskaliga försök att bestämma vedarter och datera kolbottnar (Bondesson *et al.* 2013:27 ff.). På grund av många felkällor, exempelvis förorsakade av att kolbottnar återanvänts vid flera tillfällen, vilket kontaminerar träkolspreparaten och på grund av ringa ålder, får dateringsresultaten vid spridning och kan ofta inte ens knytas till ett enskilt århundrade. Vedartsanalyserna tillför endast redan känd information, t.ex. att man använt sig av tall, gran eller björk.

Skogskojor och rester av sådana är minnen från en tid före skogsbrukets mekanisering. Det finns inte så många skogskojor kvar i dag, men eftersom de härrör från ganska sen tid finns mycken kompletterande information om byggnaderna och om skogsarbetarnas livsvillkor. Värdet av enskilda, sentida byggnader eller rester av byggnader är därför lågt.



Figur 11. Kyrkstigen (AC2802) sträckning över hygget markeras av högstubbar. Foto AC2013-028-AC-0033.

Kulturmiljöpåverkan

Påverkan på kulturminnen i utredningsområdet

Utmarksområden av det aktuella slaget är att föredra för vindkraftsutbyggnad framför starkt kulturpräglade landskap, t.ex. öppna odlingslandskap med koncentrerad bebyggelse och fornlämningsmiljöer. Någon negativ kulturmiljöpåverkan uppkommer i normalfallet strängt taget inte i en sådan utmarksmiljö, eftersom ingrepp i lämningar och kulturmiljöer ofta kan förebyggas redan i projekteringskedet. Lämningar och miljöer är också ofta av ett sådant slag att de inte är känsliga för visuell påverkan.

(Audio-)visuell påverkan på kulturvärden i utredningsområdet kan beroende av slutgiltig utformning av vindparken få en viss omfattning. Denna påverkan bedöms emellertid inte innebära någon skada, om marginaler i form av skyddsområden lämnas mellan kulturminnen med högre värden och vindkraftverk och andra anläggningar. Avvärijande faktorer är förutom avstånd också träd- och skogsridåer samt topografi. Samtliga reducerar kulturmiljöpåverkan.

Fysisk påverkan kan bara reduceras genom att särskilda skyddsåtgärder vidtas. Med nuvarande kunskapsunderlag bör fysisk påverkan genom ingrepp kunna undvikas på såväl fysiska lämningar med högre kulturvärden enligt föregående avsnitt, som på lämningar och miljöer med lägre värden.

Påverkan på kulturvärden i vindparkens övriga influensområde

Inom vindparkens övriga influensområde finns enstaka kulturvärden, identifierade inom ramen för kulturmiljöanalysen ovan. De återfinns samtliga på stora till mycket stora avstånd från den planerade vindparken. Bara i tre fall är avståndet mindre än tio kilometer. Den mest närliggande kulturmiljön (befintlig bebyggelse undantagen) är *Bredträsk kapell*, på cirka 1,3 kilometers avstånd från utredningsområdets avgränsning. Avståndet till närmaste vindkraftverk kommer därför att överstiga det angivna avståndet. På sex kilometers avstånd finns en stenvalvbro över Gideälven och Stennäs odlingslandskap. På sex kilometers avstånd blir kulturmiljöpåverkan obefintlig eller obetydlig.

Kulturmiljöpåverkan av vindkraftsutbyggnad bedöms på kapellet bli obetydlig. Det beror dels på avstånd och topografi, dels på kapellets egenskaper och blygsamma utformning. Någon annan bedömning av påverkan på kapellet eller andra hänsyn än till kringliggande bebyggelse är därför inte motiverad.

Konsekvensbedömning

Det följer av slutsatsen om kulturmiljöpåverkan att vindkraftsutbyggnadens konsekvenser för kulturmiljön blir obetydlig. En förutsättning är, att skador på övriga kulturhistoriska lämningar undviks (AC2802, AC2803 inklusive Bjurholm 148 samt AC2806) och så vitt möjligt undviks eller åtminstone begränsas på resterande lämningar. Målen kan uppnås genom särskilda åtgärder under projekterings- och byggfaserna.

Samma konsekvensbedömning gäller, på grund av stora avstånd, topografi och beskogning, för kulturvärdena utanför utredningsområdet.

Några särskilda, positiva konsekvenser för kulturmiljön, utöver den ökade kännedom om området som denna utredning och dokumentationen av kulturminnen tillfört, torde vindkraftsutbyggnaden inte innebära.

Åtgärdsförslag

Även lämningar som i dag inte värderas särskilt högt kommer i framtiden och med ökande ålder att värderas på ett annat sätt. För att optimera kulturmiljöhänsynen rekommenderas som redan framkommit ovan att vindparken utformas på ett sådant sätt att fysiska ingrepp i kulturminnen undviks eller åtminstone minimeras.

Skyddsområden och märkning

Skyddsområden som redskap för den fortsatta projekteringen kan optimera kulturmiljöhänsynen och minimera risken för skador under byggnation. Skyddsområdena föreslås inte understiga 50 meters radie. Med mindre avstånd än 50 meter kan det vara på sin plats att märka ut lämningarna i fält inför kommande markarbeten.

Utredningsgrävning

Länsstyrelsen kan besluta om utredningsgrävning, särskild utredning steg 2 (KML kap. 2, 11 §), om det är rimligt att anta att det i ett område kan finnas fasta fornlämningar utan synlig begränsning. Det är rimligt att anta att fasta fornlämningar kan beröras när det finns exempelvis tidigare tillvaratagna fornfynd, förhistoriska eller medeltida fasta fornlämningar eller särskilt gynnsamma terränglägen i ett område, exempelvis på forna strandlinjer.

Under denna utredning har inga terränglägen med potential för fast fornlämning utan synlig begränsning identifierats. Inga andra av de uppräknade villkoren är uppfyllda. Någon särskild utredning steg 2 är enligt föreliggande utredningsresultat inte motiverad.

Referenser

Publikationer och rapporter

- Blomqvist, Malin, 2007. *Informationssystemet för fornminnen – lista med lämningstyper och antikvarisk praxis*. Version 3.4. (Riksantikvarieämbetet.) Stockholm.
- Bondesson, Wivianne, Forenius, Svante, Nilsson, Pia, & Karin Beckman-Thoor, 2013. *Arkeologisk inventering Sydvästlänken. Delsträcka Hallsberg–Östansjö–Barkeryd, Örebro län*. (Riksantikvarieämbetet UV Öst, rapport 2010:33). Stockholm.
- Bredträsk 250 år*, 2002. (Utg. Bredträsk byamän. Tyko Lundkvist, Kjell-Anders Persson m fl.) Bjurholm.
- Jensen, Ronnie, 1997. *Fornminnesinventeringen – nuläge och kompletteringsbehov: en riksöversikt*. (Riksantikvarieämbetet.) Stockholm.
- Jensen, Ola W., 2006. *Fornlämningsbegreppets historia: en exposé över 400 år*. (Riksantikvarieämbetet.) Stockholm.
- Kulturmiljövård i skogen*, 1995. (Dokumentation av studiecirkel.) Bredträsk.
- Lundkvist, Tyko, 1962. *Hembygdsboken. Nordmalings och Bjurholms socknar*. Umeå.
- Lundkvist, Tyko, 1973. *Av ris och rot*. Härnösand.
- NM 2000. *Kulturmiljøet i miljøkonsekvensvurderinger: et idéhefte om håndtering av kulturmiljøtemaet*, 2000. (Nordiska ministerrådet. Nord 2000: 17.) Köpenhamn.
- Olsson, Anna-Lena (red.), 2008a. *Handledning för inventering och dokumentation av forn- och kulturlämningar för FMIS. Del 1: Fälthandledning version 1.0*. (Riksantikvarieämbetet.) Stockholm.
- Olsson, Anna-Lena (red.), 2008b. *Handledning för inventering och dokumentation av forn- och kulturlämningar för FMIS. Del 2: Exempelsamling version 1.0*. (Riksantikvarieämbetet.) Stockholm.
- Norstedt, Gudrun, 2011. *Lappskatteländen på Geddas karta: Umeå lappmark från 1671 till 1900-talets början*. Umeå.
- Riksintressanta kulturmiljöer i Sverige. Förteckning. Underlag för tillämpning av naturresurslagen 2 kap. 6 §*, 1999. (Riksantikvarieämbetet.) Stockholm.
- SOL 2003. *Svenskt ortnamnslexikon*. (Språk- och folkminnesinstitutet.) Uppsala.
- Strategi för vindbruk och kulturmiljövård i Västerbottens län*, 2011. (Länsstyrelsen.) Umeå.
- Våra kyrkor*, 1990. Västervik.
- Westerdahl, Christer, 2008. *Sydsamer – från Bottenhavet till Atlanten: en historisk introduktion till samerna i Ångermanland och Åsele lappmark*

*med angränsande delar av Jämtland och Norge. (Båtdokgruppen.)
Skärhamn.*

ÖP 2012 – Bjurholms kommuns översiktsplan, se Webb nedan.

Allmänna kartor och specialkartor

Fastighetskartan. 2013. SeSverige. Metria. Gävle. www.metria.se/2013-07-08.

Vägkartan. 2013. SeSverige. Metria. Gävle. www.metria.se/2013-07-08.

Historiskt kartmaterial

Äldre tryckta kartor

Rikets allmänna kartverks arkiv (RAK)

Ekonomisk karta

Bladnamn	Bredträsk
Årtal	1961
Rak-id	J133-20i7h63

Bladnamn	Strömåker
Årtal	1961
Rak-id	J133-20i7i63

Bladnamn	Nordås
Årtal	1961
Rak-id	J133-20i7j63

Bladnamn	Stor-sexberget
Årtal	1961
Rak-id	J133-20i8h63

Bladnamn	Stor-risliden
Årtal	1961
Rak-id	J133-20i8i63

Bladnamn	Björnberget
Årtal	1961
Rak-id	J133-20i8j63

Generalstabskarta

Bladnamn	Björna
Årtal	1946
Rak-id	J242-62-1

Lantmäteriakter

LSA – Lantmäteristyrelsens arkiv

Aktbeteckning	Z1-102:1
Län	Västerbottens län
Socken	Bjurholms socken
Ort	Strömåker nr 1
Åtgärd	Skattläggning
Datum	1812
Lantmätare	Johan Gabriel Håkansson

Aktbeteckning	Z1-32:1
Län	Västerbottens län
Socken	Bjurholms socken
Ort	Grönåker nr 1
Åtgärd	Laga skifte
Datum	1903
Lantmätare	Nestor Amos Tycho Bergman

LMA – Lantmäterimyndigheternas arkiv

Aktbeteckning	24-bjh-313
Län	Västerbottens län
Kommun	Bjurholm
Datum	1871-06-22
Åtgärd	Laga skifte

Aktbeteckning	24-bjh-164
Län	Västerbottens län
Kommun	Bjurholm
Datum	1905-01-18
Åtgärd	Laga skifte

Övrigt otryckt material

RAÄ dnr 320-3874-2002. Antikvarisk bedömning vid registrering i Riksantikvarieämbetets fornminnesregister. (Riksantikvarieämbetet. Kunskapsavdelningen.) Stockholm.

Webb

- BeBR – Riksantikvarieämbetets bebyggelseregister.
www.bebyggelseregistret.raa.se, 2013-07-08—2013-10-10.
- FMIS – Riksantikvarieämbetets fornminnesinformationssystem.
www.fmis.raa.se/cocoon/fornsok/search.html, 2013-07-08—2013-10-10.
- Kringla – Riksantikvarieämbetets samsöktjänst. www.kringla.nu/kringla/,
2013-07-08—2013-10-10.
- Kyrkokartan – <http://www.kyrkokartan.se/> 2013-10-10.
- LMA–LSA–RAK – Lantmäteriets historiska karttjänst. Lantmäteristyrelsens arkiv respektive Lantmäterimyndigheternas arkiv. www.lantmateriet.se/
2013-07-08—2013-10-10.
- Länsstyrelsen – Natur- och kulturmiljöer, byggnadsminnen och riksintresseområden för kulturmiljövården (RIKMOV) i Västerbottens län,
www.lansstyrelsen.se/vasterbotten/amnen/kulturmiljo, 2013-07-08—
2013-10-10.
- SGU – Sveriges geologiska undersöknings karttjänst. www.sgu.se/ 2013-
07-08—2013-10-10.
- SH – Skog & historia – Skogsstyrelsens databas över kulturhistoriska lämningar i skogen, www.skogsstyrelsen.se/ 2013-07-08—2013-10-10.
- SHM – Statens historiska museums översiktsdatabas. www.historiska.se/
2013-07-08—2013-10-10.
- SOFI – Institutets för språk och folkminnen ortnamnsdatabas. www.sofi.se/
2013-07-08—2013-10-10.
- VM – Västerbottens museums webbtjänster.
<http://www.kulturarvvasterbotten.se/sok/plats/index.html/> 2013-07-08—
2013-10-10.
- ÖP 2012 – Bjurholms kommuns översiktsplan, 2012.
<http://www.bjurholm.se/Sve/Filarkiv/Filarkiv%20KommunfaktaOrganisation/%C3%96versiktsplan%202012%20Bjurholm%20-%20Antagen%20av%20KF.pdf>, 2013-10-10.

Muntliga uppgifter

- Jonas Stinnerbom, ordf. Vilhelmina norra sameby. Telefonsamtal, 2013-09-18.

Bilaga 1. Administrativa och tekniska uppgifter

Uppdrag

Kulturmiljöutredning inkl. frivillig arkeologisk utredning steg 1 i projektområdet Röjdtjärnliden, Bjurholms kommun, Västerbottens län

Diarie- och projektnummer

Länsstyrelsens dnr ---

Arkeologikum projektnr P2013-028-AC Röjdtjärnliden

Beställare

Nordisk Vindkraft AB, Kanslihusgränd 2, 831 32 Östersund

Utförare

Arkeologikum i Skandinavien AB, Storgatan 35, 831 30 Östersund

Projektpersonal: Britta Wennstedt Edvinger, Kjell Edvinger (pl), Bernt Ove Viklund, Elin Heinerud

Projektid

Fältarbete 2013-09-09-2013-09-27, 21 dagsverken

Täckningsgrad, planerad: 100 hektar, genomförd: 98 hektar

Belägenhet

Län: Västerbotten

Landskap: Ångermanland

Kommun: Bjurholm

Socken: Bjurholm

Trakter: Abborrtjärn, Bredträsk, Grönåker, Karlsbäck, Nordås, Söderå, Västra Strömåker

Ek. kartblad: 20I 7h Bredträsk, 20I 7i Strömåker, 20I 7j Nordås, 20I 8h

Stor-Sexberget, 20I 8i Storrisliden, 20I 8j Björnberget

SV-koordinat Österstyckberget: N7087730, E676950

SV-koordinat Röjdtjärnliden: N7086700, E680950

Utredningsområde

Area Österstyckberget: 318,1 hektar

Area Röjdtjärnliden: 1 731,3 hektar

Sammanlagd area: 2 049,4 hektar

Kartreferens

SWEREF 99 TM

Kartering

Programvara: Quantum GIS, ArcGIS

Fynd

Inga fynd har tillvaratagits.

Arkivmaterial

Inget arkivmaterial har producerats.

Fotografier

Digitala fotografier (bilaga 2) är återgivna i denna rapport (bilaga 4) och förvaras vid Arkeologikum.

Bilaga 2. Fotoförteckning

ID	bild-nr	motiv	riktn mot	fotograf	datum
AC2013-028-AC	0006	Rågångsmyran	NNÖ	Bernt Ove Viklund	2013-09-12
AC2013-028-AC	0007	Bågatjärn	ÖSÖ	Bernt Ove Viklund	2013-09-12
AC2013-028-AC	0011	Från toppen av Storrisliden	ÖSÖ	Bernt Ove Viklund	2013-09-12
AC2013-028-AC	0016	Jakt-/skogskoja nedanför Rågångsberget	S	Bernt Ove Viklund	2013-09-13
AC2013-028-AC	0019	Rågångsberget, jakt-/skogskoja	S	Bernt Ove Viklund	2013-09-16
AC2013-028-AC	0018	Rågångsberget, dass	S	Bernt Ove Viklund	2013-09-16
AC2013-028-AC	0027	AC2802 Färdväg, del av Kyrkstigen från Bredträsk mot Bjurholm	SV	Bernt Ove Viklund	2013-09-17
AC2013-028-AC	0028	RAÄ Bjurholm 148, "Lyftarstenen"	SV	Bernt Ove Viklund	2013-09-17
AC2013-028-AC	0030	RAÄ Bjurholm 148, "Lyftarstenen"	SV	Bernt Ove Viklund	2013-09-17
AC2013-028-AC	0031	AC2802 Färdväg, Kyrkstigen över Storrisliden	SV	Bernt Ove Viklund	2013-09-18
AC2013-028-AC	0033	AC2802 Färdväg, Kyrkstigen, över hygge, markerad med högstubbar	NÖ	Bernt Ove Viklund	2013-09-18
AC2013-028-AC	0037	AC2803 Färdväg, Kyrkstigen över Gammkoliden	NÖ	Bernt Ove Viklund	2013-09-23
AC2013-028-AC	0038	AC2804 Kolbotten, Gammkoliden	ÖSÖ	Bernt Ove Viklund	2013-09-24
AC2013-028-AC	0039	AC2805 Kolbotten	VSV	Bernt Ove Viklund	2013-09-24
AC2013-028-AC	0040	Bredträsk. Minnessten över första nybyggarfamiljen	N	Bernt Ove Viklund	2013-09-24
AC2013-028-AC	0044	Hällberget med utsikt mot Storsjön - Bredträsk	SV	Bernt Ove Viklund	2013-09-25
AC2013-028-AC	0046	AC2806 Naturföremål med tradition, torraka med ristningar	SV	Bernt Ove Viklund	2013-09-25
AC2013-028-AC	0047	AC2806 Naturföremål med tradition, torraka med ristningar	SV	Bernt Ove Viklund	2013-09-25
AC2013-028-AC	0049	AC2806 Naturföremål med tradition, torraka med ristningar	SÖ	Bernt Ove Viklund	2013-09-25
AC2013-028-AC	0050	AC2806 Naturföremål med tradition, torraka med ristningar	SÖ	Bernt Ove Viklund	2013-09-25
AC2013-028-AC	0051	AC2806 Naturföremål med tradition, torraka med ristningar	SÖ	Bernt Ove Viklund	2013-09-25
AC2013-028-AC	0052	AC2806 Naturföremål med tradition, torraka med ristningar	V	Bernt Ove Viklund	2013-09-25

Bilaga 3. Objekttabell

ID-nr	Lämningstyp	Beskrivning	Antikvarisk bedömning
AC2801	Husgrund, historisk tid	Skogs- eller jaktkoja, rest av, raserad, 4,5 x 2,5 m (ÖSÖ-VNV). Kojan är konstruerad av rundvirke. En del av täckningen är av syntetiskt material. I kojans är en rostig vedkamin. Terräng: N-sluttande hållmark. Skogsmark (barrskog dominerad av tall, med inslag av gran och björk). 2013-09-13 BOV	Övrig kulturhistorisk lämning
AC2802	Färdväg	Kyrkstig från Bredträsk mot Övre Nyland, 1200 m l (ÖNÖ-VSV) och 0,5 m br. Markerad med högstubbar. Ej markerad på allmän karta. Fortsätter över Rislidmyran i VSV. Endast rekognoscerad inom 2013 års arbetsområde. Jfr AC2803. Terräng: Moränmark med inslag av block. Skogsmark (övervägande hygge, tallplant med inslag av små granar och lövsly samt enstaka frötallar). 2013-09-18 BOV	Övrig kulturhistorisk lämning
AC2803	Färdväg	Kyrkstig från Bredträsk mot Övre Nyland, 1380 m l (NÖ-SV) och 0,5 m br. Fortsätter mot NÖ resp mot SV. Endast rekognoscerad inom 2013 års arbetsområde. Markerad som stig på allmän karta. Jfr AC2802. Terräng: Kuperad moränmark med inslag av mindre block och i N delen myr. Skogsmark (delvis hygge, delvis tallskog med inslag av gran och björk). 2013-09-23 BOV	[Övrig kulturhistorisk lämning]
AC2804	Kolningsanläggning	Kolbotten efter resmila, rund, 12 m diam och intill 0,3 m h. Närmast runt om är stybbgropar och -rännor 0,7-1,5 m br och 0,2-0,4 m dj. Vid sondering framkom rikligt med sot och kol. Körskador i SV. Beväxt med ett tiotal träd, tall, gran och björk. Orientering: Omedelbart SÖ om kyrkstig. Terräng: Platåbildning i moränmark. Skogsmark angränsande till hygge (tallskog). 2013-09-24 BOV	Övrig kulturhistorisk lämning
AC2805	Kolningsanläggning	Kolbotten efter resmila, rund, 12 m diam och intill 0,3 m h. Närmast kanten är stybbgropar och -rännor, 1-3 m br och 0,2-0,4 m dj. Vid sondering framkom rikligt med sot och kol. Beväxt med ett tjugotal träd, tall, gran	Övrig kulturhistorisk lämning

		och björk. Terräng: Krön av moränrygg (Ö-V). Skogsmark (tallskog). 2013-09-24 BOV	
AC2806	Ristning, medeltid/historisk tid	Ristningar i bläckor på gammal torraka av tall, 0,9 m i omkrets och ca 10 m h. Den NÖ bläckan är 0,3 m h och 0,1 m br, med delvis övervallade, ristade bokstäver, 0,03 m h – NAIS – och en svårtolkad symbol, med N:et närmast roten och symbolen närmast toppen. Den NV bläckan är 0,2 m h och 0,03 m br. Ristningen utgörs av en romb på två likformiga ben, 0,07 m h och 0,03 m br. Symbolen liknar en o-runa ur den äldre futharken. Bomärke eller gammal samisk symbol? Terräng: Moränmark på V-sluttning av Hällberget. Skogsmark (tallskog). 2013-09-25 BOV	Övrig kulturhistorisk lämning
Bjurholm 148	Naturföremål/-bildning med tradition	FMIS: Stenblock med namn och tradition, 0,5 m h, 0,4 m br och 0,4 m tj. Stenen ligger intill den s.k. Kyrkstigen och föreföll vid granskningstillfället att ha nyligen flyttats. Namn: Lyftarstenen Tradition: Stenen är belägen mellan Ottertjärnens SÖ-spets och mötet mellan kyrkstigarna från Bredträsk och Strömåker mot Övre Nyland och vägen mot Bjurholm. Det har varit sed att försöka lyfta stenblocket i samband med passage. Traditionen är känd i Bredträsk, Strömåker och Grannäs (förmodligen även annorstädes). Terräng: Moränmark. Skogsmark (tallskog). 2013 års utredning: Orientering: Vid Kyrkstigen 8 m SV om skogsbilväg. 2013-09-17 BOV	Övrig kulturhistorisk lämning Namn

Bilaga 4. Päsiktsbilder

AC2013-028-AC-0006



AC2013-028-AC-0016



AC2013-028-AC-0007



AC2013-028-AC-0019



AC2013-028-AC-0011



AC2013-028-AC-0021



AC2013-028-AC-0027



AC2013-028-AC-0033



AC2013-028-AC-0028



AC2013-028-AC-0037



AC2013-028-AC-0030



AC2013-028-AC-0038



AC2013-028-AC-0031



AC2013-028-AC-0039



AC2013-028-AC-0040



AC2013-028-AC-0049



AC2013-028-AC-0044



AC2013-028-AC-0050



AC2013-028-AC-0046



AC2013-028-AC-0051



AC2013-028-AC-0047



AC2013-028-AC-0052





www.arkeologikum.se

AC-RAPPORT 1322

