

18.1 ISUMAGINNINNERMI AQQISSUUSANERMUT TUNNGASUT

Isumaginninnermut tunngasut ulloq 1. januar 1980-mi Namminersornerullutik Oqartussat tiguuat akisussaaffigilerlugulu. *Kalaallit Nunaanni sulisoqarnermut inunnillu isumaginnittogarnermut inatsit nr. 580 29. november 1978-meersoq* naapertorlugu suliassat tassaapput:

- isumaginninnikkut ajornartorsiutit pinaveersimatinniarneqassasut,
- isumaginninnikkut ajornartorsiuteqartoqaleranerani ikiorsiisqassasoq aamma
- kalaallit Danmarkimiittut immikkut ittumik ikiorsiivigineqartassasut.

Isumaginninnermut tunngasunut akisussaaffik Isumaginninnermut Naalakkersuisoqarfimmiippoq.

Tamanna pillugu adressemi sukumiinerusumik takuuk: www.nanoq.gl/Emner/Landsstyre/Departementer/Departement_for_sociale_anliggender.aspx

Kommunit najukkami isumaginninnikkut sulineq akisussaaffigaat. Isumaginninnermi suliassat nunaqarfimmi aqutsisunut suliassanngortinneqarnissaat kommunalbestyrelsip aalajangiifigisaanavaa.

18.1.1 Isumaginninnermut Naammagittaalliuteqartarfik

Isumaginninnermut Naammagittaalliuteqartarfik isumaginninnikkut kommunit Naalakkersuisulluunniit aalajangiifigisaanavaa naammagittaalliuteqartarfivooq.

Naammagittaalliuteqarfik pillugu adressemi sukumiinerusumik takuuk: www.nanoq.gl/emner/erhverv/raad_og_-_naevn/social_ankenaevn.aspx

18.2 ISUMAGINNINNIKKUT ISUMANNAALLISAATIT

Isumaginninnikkut isumannaallisaatit tassaapput aningaasatigut aningaasaanngitsutigullu ikiorsiissutaasartut. Angaasatigut ikiorsiissutit arlallit inuit ataasiakkaat pisariaqartitsinerat tunngavigalugu tunniunneqartartut, allat inatsisit tunngavigalugit aningaasaanngorlugit tunniunneqartartut, isumaginninnikkut isumannaallisaatit ikiorsiissutigineqartartut.

Isumaginninnikkut ikiorsiissutaasartut siunertaat pingaarnertit tassaapput ajornartorsiutinik ikiorsiinissaq pinaveersaartitsinerlu.

18.2.1 Pinaveersaartitsineq ikiorsiissuteqartarnerlu Meeqqat inuusuttullu

Meeqqat inuusuttullu ineriartornerannut, atugaannut nammineersinnaanerannullu atugassarititaasut pilersinnissaannut Kommunalbestyrelsi akisussaasuvoq. Suliniutini suniluunniit

18.1 ORGANISATORISKE FORHOLD PÅ SOCIALOMRÅDET

Grønlands Hjemmestyre overtog den 1. januar 1980 ansvaret for det sociale område. Ifølge *Lov nr. 580 af 29. november 1978 om arbejds- og socialvæsenet i Grønland* er opgaven at:

- forebygge sociale vanskeligheder,
- afhjælpe opståede sociale vanskeligheder og
- gennemføre særlig bistandsvirksomhed for grønlandere i Danmark.

Ansvaret for det sociale område er placeret i Departementet for Sociale Anliggender.

Se nærmere herom på adressen: http://dk.nanoq.gl/Emner/Landsstyre/Departementer/Departement_for_sociale_anliggender.aspx

Kommunerne har ansvaret for den sociale indsats på lokalt plan. Kommunalbestyrelsen kan lægge opgaver på det sociale område ud til bygdebestyrelserne.

18.1.1 Det Sociale Ankenævnet

Det Sociale Ankenævnet er klageinstans i forhold til sociale afgørelser truffet af en kommune eller af Landsstyret.

Se nærmere om ankenævnet på adressen: http://dk.nanoq.gl/emner/erhverv/raad_og_-_naevn/social_ankenaevn.aspx

18.2 DET SOCIALE SIKKERHEDSNET

Det sociale sikkerhedsnet består af en række økonomiske og ikke-økonomiske ydelser. Nogle økonomiske ydelser gives skønmæssigt ud fra individuelle behov, mens andre udbetales efter objektive kriterier, de såkaldte sikringsydelser.

Det overordnede formål med sociale ydelser er at forebygge og afhjælpe et socialt problem.

18.2.1 Forebyggende og afhjælpende indsats Børn og unge

Kommunalbestyrelsen har ansvaret for at skabe vilkår, der fremmer børn og unges udvikling, trivsel og selvstændighed. Ethvert tiltag skal tage ud-

meeqqat pisariaqartitaat aallaavineqassapput, meeqqat isumassorneqarnerat qitiutillugu.

Kommunalbestyrelsen suliasaraa meeqqat inuusuttullu atugaannik nakkutillissalluni. Pinaveersaartitsinermi ikiorsiinermi ikiorsiinermilluunniit uku suliasaraat:

- ilaqutariinnik inuusutissarsiutigalugu paarsisartunik pilersitsinissaq,
- meeraq angerlarsimaffiup avataanut inissinneqaraangat tamatigut iliuusissamik pilersaarusiortoqartarnissaq,
- meeqqat pillugit paasisimasallittut qitiusumik ataatsimiittaliortoqassasoq, meeqqap ulloq unnuarlu paaqqinnittarfimmit aamma inuusutissarsiutigalugu ilaqutariinni paaqqinniffiusumit aninera pillugu oqaseqaasiortartussamik.

Meeqqanik inuusuttunillu angerlarsimaffiup avataanut inissisarneq

Meeqqanik sumiginnaaneq allatulluunniit isumaginninnikkut ilungersunartorsioertitsineq pissutigalugu meeqqat peqqissusi-at ineriartorneralluunniit ilungersunartumik ersarissumik navi-anartorsioertinneqarpat kommunalbestyrelsi aalajangiisnnaavoq meeqqat angerlarsimaffiup avataanut inissinneqarnissaa-nik. Tamanna aamma atuuppoq annersaanermi allatulluunniit atornerluinerit, atornerluinermik ajornartorsiutit pinerluttu-lionerit isumaginninnikkulluunniit ilungersunartorsioertitsiner-nut atatsillugu.

Annertuumik innarluutillit

Inuit tarnikkut timikkulluunniit annertuumik innarluutillit sap-pinggisamik naammaginantumik atugassaqartinniarneqas-sapput. Innarluuteqarneq apeqqutaatillugu innarluutillik iki-utunik tunineqarsinnaavoq, kisiannili immiut pilersorsinnaa-nermut tapiisoqarsinnaanngilaq.

Malittarisassat atuuttut periarfissiipput 63 ataallugit ukiullit innarluuteqarnermut atatillugu aningaasartuutiginerusarta-gaannut tamangajalluinnarnut ikiorsiissuteqarnissamut. In-narluutillik tamakkisumik ilaannakortumilluunniit inuusutis-sarsiorsinnaanngitsutut isigineqarpat siusinaartumik pensio-nisiaqalersinneqarsinnaavoq tamakkununga aalajangersak-kaat malillugit. Annertuumik innarluutillik pisariaqartitani naa-perlorlugit immiut isumagisinnaanngitsoq ulloq unnuarlu paaqqinniffimmut, najugaqaqatigiiffimmut assigisaannul-luunniit inissinneqarsinnaanik neqeroorfigineqarsinnaavoq. Taamatut isumassuinermi akisussaaffik kommunit ataasiak-kaat tigummisaraat.

Utoqqaat

Nalakkersuisuni anguniagaavoq, utoqqaat angerlarsimaffim-minni sivilisunerpaamik najugaqarsinnaanissaat tamanna naammaginarpat illersorneqarsinnaappallu. Pineqartup nam-mineq angerlarsimaffimmini naammaginantumik paarineqar-nini naammaginnikkuniuk, utoqqaat illuannut assigisaanul-luunniit imaluunniit peqqinnissaqarfimmi paaqqinnittarfim-mut nuunnissaminik qinnuteqaateqarsinnaavoq. Utoqqaap paarineqarnissaannut isumassorneqarsinnaannullu pisariaqar-titaa ima annertutigippat kommunit utoqqaat illuutaanni tamanna naammassineqarsinnaanani, peqqinnissaqarfiup ataani paaqqinniffimmut nuunneqarsinnaavoq.

gangspunkt i barnets behov, så barnets tarv sættes i centrum.

Det er kommunalbestyrelsens opgave at føre til-syn med børn og unges vilkår. Ved en forebyggen-de og/eller afhjælpende indsats er opgaven at:

- etablere en professionel familiepleje,
- udarbejde en handlingsplan ved anbringelse af et barn uden for hjemmet,
- etablere et centralt børnesagkyndigt udvalg, hvis opgave er at afgive udtalelser i sager om udskrivning af et barn fra en døgninstitution og professionel familiepleje.

Anbringelse af børn og unge uden for hjem-met

Kommunalbestyrelsen kan beslutte at anbrin-ge barnet uden for hjemmet, når der er åbenbar risi-ko for, at barnets sundhed eller udvikling lider al-vorlig skade på grund af utilstrækkelig omsorg for eller behandling af barnet. Det samme gælder ved vold eller andre alvorlige overgreb, misbrugspro-blemer, kriminel adfærd eller andre sociale vanske-ligheder.

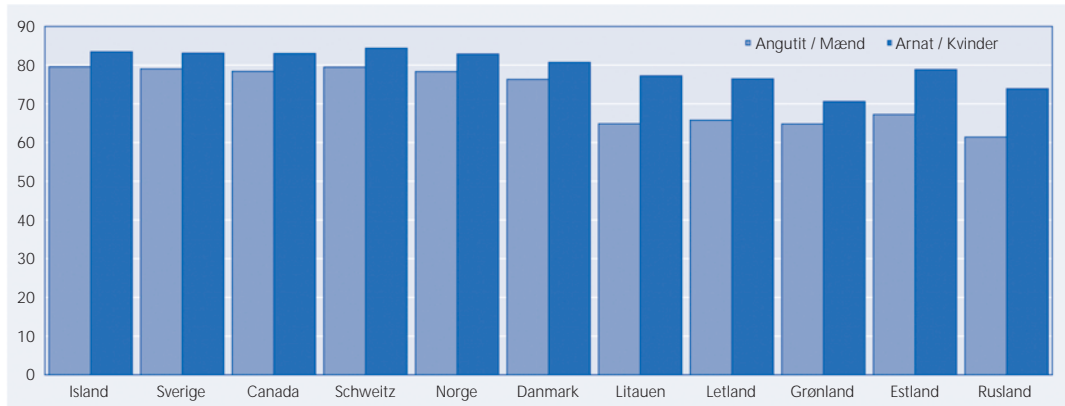
Personer med vidtgående handicap

Personer med et vidtgående psykisk eller fysisk handicap skal sikres en tilværelse så nær det nor-male som muligt. Der kan ydes hjælpeforanstal-ninger efter handicap og funktionsniveau, men der kan ikke ydes hjælp til forsørgelse af den han-dicappede.

Det gældende regelsæt giver mulighed for at yde næsten enhver form for hjælp til merudgifter i forbindelse med handicapet til personer under 63 år. Anses den handicappede for at være helt eller delvist erhvervsdygtig, kan tildeling af førtidspen-sion ske efter bestemmelserne herom. Er personen ude af stand til at drage den nødvendige omsorg for sin person, kan der tilbydes plads på en døg-ninstitution. Ansvar for forsorgen påhviler den enkelte kommune.

Ældre

Selvstyret tilstræber, at ældre kan blive i eget hjem længst muligt, når det er rimeligt og forsvarligt. Når den nødvendige pleje ikke kan ydes i eget hjem, kan den ældre søge om flytning til en kom-munal ældreinstitution. Ældre med behov for pleje og omsorg i et omfang, der ikke kan opfyldes på en kommunal ældreinstitution, kan flyttes til en in-stitution under sundhedsvæsenet.



Malugiuk: 2003-p 2007-illu akornani kisitsisit kisitsisaagallarput. Titartakkap taku-
tipaa nunani tallimani Europa-mi Ameerikkamilu avannarlermi angutit agguaqati-
giissillugu inuunerusartut nalunaarneri, Qallunaat Nunaanni aammalu Kalaallit Nu-
naanni taamatullu Europa-mi Ameerikkamilu avannarlermi nunani siuliani taaneqar-
tuni tallimani agguaqatigiissillugu angutit inuunikinnerusartut.

Najoqqutaq: Eurostat, Statistics Canada, Russian Federal State Statistics Service
aamma Kalaallit Nunaanni Naatsorsueqqissaartarfik

Anm.: Grønlandske tal er for perioden 2003-2007. Figuren viser
de fem lande i Europa og Nordamerika med højst middelleveitid
for mændene, Danmark og Grønland samt de fem lande i Europa
og Nordamerika med lavest middelleveitid for mændene.

Kilde: Eurostat, Statistics Canada, Russian Federal State Statistics
Service og Grønlands Statistik

Pisortanit ikiorsiisutit

Kinaluunniit Kalaallit Nunaanni najugaqartoq pisariaqartitsi-
nermini pisortanit ikiorserneqarnissaminut pisussaaffeqar-
poq. Ikorsineq tassaasinnaavoq siunnersuineq aningaasati-
gullu ikorsineq. Ingerlaavartumik ikorsisarnissaq pisariaqar-
pat pisariaqavissuinnarnut ikorsisutit, pisariaqartit anner-
tuisanillu ikorsisutit aammalu ataasiannakkamik ikorsis-
sutit tunniunneqarsinnaapput.

Pisariaqavissuinnarnut ikorsisutit pisartagaqarlernerup
kingorna, kingusinnerpaamik qaammatit pingasut qaangiun-
neranni suliaq nalilersorneqaaqqittassaaq. Tassanilu aalaja-
ngerneqassaaq ikorsineq ingerlaqqissanersoq, taamaatinne-
qassanersoq imaluunniit allatut ikiorserneqassanersoq, asser-
suutigalugu siusinaarluni sulisinnaajunnaarnerisuteqalissaner-
soq imaluunniit annertuisamik pisariaqavissumik ikorsisus-
teqassanersoq, taanna annertunerusumik ikiuutaavoq, siunis-
saq siviuserusoq isigalugu nammineersinnaalernissamat pi-
sussaaffinullu eqqortitsinissamat qinnuteqartumut periarfi-
siissamat.

Ataasiakkamik ikorsisutit, akiligassanut immikkut ittunut
ataasiakkaanut atugassatut tapiissutaasinnaapput. Pisortanit
ikorsisutit pisut immikkut ittut pitillugit ilaatigut utertitas-
sangorlugit tapiissutaasinnaapput.

Qimarnguiit

Nummi, Qaqortumi, Narsami, Paamiuni, Sisimiuni, Aasianni
Ilulissanilu qimarngueqarpoq. Qimarnguiit najugaqarfiugal-
larfiupput arnanut aamma angutinut meerai ilaatillugit an-
nersartissimasunut, annersartinnissamulluunniit siorasaartissi-

Hjælp fra det offentlige

Som udgangspunkt har alle, der opholder sig i
Grønland, krav på hjælp fra det offentlige, når der
opstår behov for det. Hjælpen kan dels bestå i råd
og vejledning, dels i økonomiske ydelser. Er løben-
de hjælp nødvendigt, kan der udbetales trangsvur-
deret hjælp, udvidet behovsvurderet hjælp samt
engangshjælp.

Senest tre måneder efter påbegyndelse af
trangsvurderet hjælp, skal sagen tages op til ny
vurdering. Der tages stilling til, om hjælpen kan
fortsætte, skal ophøre, eller om der bør ydes
anden form for hjælp, fx førtidspension eller udvi-
det behovsvurderet hjælp, som er en mere rumme-
lig hjælp, der skal skabe mulighed for, at ansøge-
ren på længere sigt sættes i stand til at klare sig
selv og sine forpligtelser.

Engangshjælp kan ydes til dækning af særlige
enkeltudgifter. Offentlig hjælp kan i særlige tilfæl-
de ydes med pligt til tilbagebetaling.

Krisecentre

Krisecentre findes i Nuuk, Qaqortoq, Narsaq, Paa-
miut, Sisimiut, Aasiaat og Ilulissat. Krisecentrene er
midlertidige bosteder for kvinder eller mænd og
deres børn, der har været udsat for vold, trusler
om vold eller tilsvarende kriser i relation til familie
eller samlivsforhold. Under opholdet modtager de
rådgivning, omsorg eller anden form for hjælp.

masunut imaluunniit taakkununga assingusunut ilaqutaa-riinni inooqatigiinnermiluunniit ajornartorsiutilinnut. Najuga-qarnerup nalaani siunnersortittarput, isumagineqarlutik allatulluunniit ikiorneqarlutik.

18.2.2 Isumagiinninnermi isumannaallisaatitut tunniunneqartartut

Tunniunneqartartut amerlassusii Tabel 18.1-mi takutinneqarput. Isumagiinninnermi isumannaallisaatitut tunniunneqartartut pisut ilaanni inuit ataasiakkaat pisariaqartitaannik naliliineq tunngavigalugu amerlassusilerneqartunik taperneqarsinnaasarput.

Erninerup nalaani sulinngiffeqarallartarneq ullormusi- allu

Anaanaasooq erninissaq sioqqullugu sapaatit akunneri marluk erninerullu kingorna sapaatit akunneri 15 sulinngiffeqarsinnaavoq. Ataataasooq erninnermut atatillugu sap. akunnerinik pingasuni sulinngiffeqarsinnaatitaavoq. Sap. akunnerit 15 pingasullu saniatigut anaanaasup ataataasullu sap. ak. 17-nit namminneq piumasartik naapertorlugu avissinnaavaat. Mar-lulinnermi amerlanerilluunniit ataatsikkut erninnermi angajoqqaat katillugit sap. ak. 21 sulinngiffeqarsinnaatitaapput.

Meeravissartaartut angajoqqaarsianngortullu meeravissartaap meerarsartaallu tiguerneranut atatillugu sulinngiffeqarallartinneqarsinnaapput.

Ullormusiaqarsinnaatitaanermilu sulinikkut akissarsialiinnaat pineqanngillat, aammali namminersorlutik inuussutissarsior-tut aammalu namminersorlutik inuussutissarsior-tut ikiortii-nut, tassunga ilanngullugit aalisartut, piniartut aamma sa-vaatillit. Ilinniakkaminnik naammassinnerlaat kiisalu atuartut ilinniagaqartut aamma sulinngiffeqarsinnaatitaapput.

Meeqqanut tapiissutit aamma meeqqanut akilersuutit il.il.

Ilaqutariinnut meeralinnut immikkut tapersersuutitut qaam-matit pingasukkaarlugit meeqqanut tapiissutit meeqqanut 18 inorlugit ukiulinnut tunniunneqartarput. Meeqqanut tapiissu-tit tunniunneqartarput ilaqutariit isertitaasa killissarititaasooq erseqqinnerusumik aalajangersaavigineqarsimasooq akimorsi-mannigikkaangassuk.

Pisortanit pensionit

Inuit 18 63-llu akornanni ukiullit siusinaartumik pensionisia-qartinneqarsinnaapput, kiisalu pilersuisut 18 inorlugit ukiullit. Utoqqalinersiuteqalersinnaapput aamma inuit 63 taakkulu sinnerlugit ukiullit. Tamakku saniatigut pensionisiaqartitsiso-qarsinnaavoq Isumagiinninnermi Isumannaallisaatit pillugit Nunat Avannarliit isumaqatigiissutaat maillugit.

Kommunalbestyrelsi akilersukkanut aalajangersimasunut ingerlaavartunut atugassanik imaluunniit ataasiaannartumik immikkut akiligassanut matusissutissanik inummut tapiutinik akuersissuteqarsinnaavoq. Tamanna pisarpoq pensionisiallip taamatut pisariaqartitsinera naliliivigineqareerpat.

1993-mi ukiakkut ataatsimiinnermi Isumagiinnikkut *Isumannaallisaaneq pillugu Nunat Avannarliit Isumaqatigiis-sutaat* Inatsisartut akueraat, tamatumalu kingunerallugu nu-nani avannarlerni allani innuttaasut sivikinnerpaamik ukiuni

18.2.2 Sikringsydelse

Størrelsen af de kontante sociale ydelser er vist i Tabel 18.1. Sikringsydelse kan i visse situationer suppleres med individuelt udmålte ydelser på baggrund af konkrete behov.

Barselsorlov og dagpenge

Moderen har ret til to ugers orlov før forventet fødsel og 15 uger efter fødslen. Faderen har ret til tre ugers orlov i forbindelse med fødslen. Ud over de 15 og 3 ugers barselsorlov kan moderen og fa-deren dele yderligere 17 ugers forældreorlov mellem sig. Ved forældreorlov til to eller flere sam-tidigt fødte børn har forældrene ret til i alt 21 ugers orlov.

Adoptiv- og plejeforældre kan bevilges orlov i forbindelse med modtagelse af et adoptiv- eller plejebarn.

Retten til orlov og dagpenge omfatter ikke kun lønmodtagere, men også selvstændige og med-hjælpende partnere til selvstændige, herunder fis-kere, fangere og fåreholdere. Desuden har nyud-dannede samt visse skole- og uddannelsessøgende ret til orlov.

Børnetilskud og underholdsbidrag mv.

Som en særlig støtteordning til børnefamilier ud-betales hvert kvartal et børnetilskud til børn under 18 år. For at opnå børnetilskud må familiens skat-tepligtige indkomst ikke overstige en nærmere fastsat grænse.

Offentlig pension

Førtidspension kan tilkendes personer mellem 18 og 63 år samt forsørgere under 18 år. Alderspension kan tilkendes personer på 63 år og derover. Der kan i øvrigt tilkendes pension efter Nordisk Konvention om social sikring.

Kommunalbestyrelsen kan bevilge personlige til-læg til hjælp til løbende faste udgifter eller som engangshjælp til særlige udgifter. Dette sker ud fra en individuel vurdering af behovet.

Landstinget har i 1993 tiltrådt *Nordisk Konven-tion om Social Sikring*, hvilket har medført, at re-glerne om pension giver mulighed for udbetaling af pensionsandele til statsborgere i de øvrige nordiske lande, når betingelserne herfor er opfyldt.

Den 18. marts 2003 underskrev de nordiske so-cial- og sundhedsministre en ny konvention om *Nordisk Konvention om Social Sikring*. Landstinget tiltrådte den nye konvention på efterårssamlingen i 2004.

pingasuni Kalaallit Nunaanniissimagunik pensionisiaqalersinnaatitaalererat.

Martsip 18-at 2003-mi nunani avannarlerni peqqinnermut ministeriisa Isumaginninnikkut *Isumannaallisaaneq pillugu Nunat Avannarliit Isumaqatigiissutaat* atsiorpaat. Inatsisartut 2004-mi ukiakkut ataatsimiinnerminni isumaqatigiissut nu-
taaq atuutilersippaat.

Meeravissartaarnermut atatillugu tapiissutit

Meeravissartaarnermut atatillugu tapiissutit meeravissartaassap tiguneranut atatillugu angalanermut unnuinermullu aningaasartuutitut matussutissatut tunniunneqarsinnaapput. Tapiissutit amerlanerpaaffimmikkut meeqqanut akilersuutit nalinginnaasut ukiumut amerlassusiat pingasoriarlugu amerlassuseqarsinnaapput.

18.3 KALAALLINUT DANMARKIMIITTUNUT IKIORSIISARNEQ

Namminersorlutik Oqartussat kalaallinut Danmarkimiittunut ikiorsiisarnermik ingerlatsinissamut pisussaaffilerneqarsimapput. Ikiorsiisarneq taanna qallunaat najukkani ataasiakkaani oqartussaat suleqatigalugit ingerlanneqarpoq, najukkanilu ataasiakkaani Kalaallit Illui qitiusumillu Namminersorlutik Oqartussat Københavni allaffeqarfiata isumaginninnermut immikkoortortaarfia aqquutigalugit ingerlanneqartarluni.

Danmarkimi Kalaallit Illui Aalborgimi, Århusimi, Odensemi Københavnilu inissisimapput. Illut Namminersornerullutik / Namminersorlutik Oqartussanit, kommuninillu inissisimaffigisaminnit tapiissuteqarfigineqartarlutik. Ukiuni sisamani ikaarsaariarfittut piffissaliussami tassalu 2007-miit 2010-mut naalgaaffimmiit aamma tapiiffigineqartassapput.

Kalaallit Illuini isumaginninnermut immikkoortortat suliasaraat danskit kommuniini oqartussasut makkunatigut sullitissallugit:

- Kalaallit Nunaanni pissutsit pillugit paasisutissat,
- suliniutit kalaallinut najukkani ataasiakkaani najugaqartunut tunngassuteqartut
- suliassat kalaallinut Danmarkimi najugaqavissunut tunngassuteqartut, tassunga ilanngullugu oqalutseqartitsinisamik innersuussuteqarnerit.

Suliassat taakku saniatigut Kalaallit Illuusa kalaallinut Danmarkimi najugaqavissunut ammasumik siunnersuineq ingerlatsivaat.

18.4 ISUMAGINNINNIKKUT IKIORSIISUTISARTUT

Inuit ikiorsiisutitinnik annertussusilikkanik, pisariaqavissumik ataasiannarlutillu ikiorserneqarsimasut amerlassusii Takussutissiami 18.1-mi aamma 18.2-mi takuneqarsinnaapput. Erninermusiallit Takussutissiami 18.3-mi qanoq amerlatigineri siusinaartumillu pensionisiallit Takussutissiami 18.4-mi takuneqarsinnaapput.

Tilskud til adoption

Adoptionstilskud kan ydes til dækning af rejse- og opholdsudgifter i forbindelse med modtagelse af et adoptivbarn. Tilskuddet kan maksimalt udgøre tre gange det årlige løbende normalbidrag til børn.

18.3 BISTAND TIL GRØNLÆNDERE I DANMARK

Selvstyret er forpligtet til at yde bistand til grøn-
lændere bosat i Danmark. Bistanden ydes i samarbejde med lokale danske myndigheder og udøves lokalt af de grønlandske huse i Danmark og centralt af Departementet for Sociale Anliggenders sociale afdeling i Grønlands Repræsentation i København.

De grønlandske huse i Danmark er beliggende i Aalborg, Århus, Odense og København. Husene drives ved tilskud fra Selvstyret og den kommune, hvor husene er placeret. I en 4-årig overgangsperiode fra 2007-2010 ydes endvidere tilskud fra staten.

De sociale afdelinger i de grønlandske huse har til opgave at betjene de danske kommunale myndigheder på følgende områder:

- oplysninger om forhold i Grønland,
- bistand til projekter med sigte på grønlandere i lokalområdet
- bistand i enkeltsager vedrørende fastboende grønlandere, herunder anvisning af tolke.

Derudover skal de grønlandske huse drive åben rådgivning for fastboende grønlandere.

18.4 MODTAGERE AF SOCIALE YDELSER

Antallet af personer, der modtager taksmæssig hjælp, trangsvurderet hjælp og en-gangshjælp, fremgår af Oversigterne 18.1 og 18.2.

Antallet af modtagere af barselsdagpenge fremgår af Oversigt 18.3 og antallet af førtidspensionister af Oversigt 18.4.

	2000	2001	2002	2003	2004	2005	2006	2007	
Suliffissaaleqineq									
katillugit	2.688	2.846	2.652	2.437	2.199	1.869	1.920	2.102	Ved arbejdsløshed i alt
15-19 ukiullit	42	55	47	40	54	28	43	47	15-19 år
20-24 ukiullit	166	210	190	230	256	199	201	216	20-24 år
25-29 ukiullit	277	267	253	226	185	161	176	200	25-29 år
30-34 ukiullit	509	440	355	302	246	174	169	167	30-34 år
35-39 ukiullit	562	603	583	520	419	359	297	295	35-39 år
40-44 ukiullit	393	415	411	397	384	316	376	415	40-44 år
45-49 ukiullit	277	320	311	273	265	248	255	306	45-49 år
50-54 ukiullit	234	245	224	203	179	186	191	227	50-54 år
55-59 ukiullit	182	229	208	161	137	131	132	142	55-59 år
60+ / 60-62 ukiullit	46	62	63	64	67	48	63	65	60+ / 60-62 år
63+ ukiullit	0	0	7	19	6	17	17	22	63+ år
Ilisimatississutigineqanngillat	0	0	0	2	1	2	0	0	Uoplyst
Napparsimaneq ajutoorneq il.il. katillugit	2.209	2.161	2.166	2.176	2.208	1.731	1.877	1.897	Ved sygdom, ulykke m.v. i alt
15-19 ukiullit	14	22	29	9	22	13	11	18	15-19 år
20-24 ukiullit	98	102	108	130	126	102	113	116	20-24 år
25-29 ukiullit	161	151	149	143	154	114	135	156	25-29 år
30-34 ukiullit	349	312	272	236	211	151	153	127	30-34 år
35-39 ukiullit	432	421	438	427	412	283	274	247	35-39 år
40-44 ukiullit	335	345	368	393	388	335	386	361	40-44 år
45-49 ukiullit	281	293	288	289	325	266	306	320	45-49 år
50-54 ukiullit	240	227	222	247	267	193	227	266	50-54 år
55-59 ukiullit	229	224	203	195	181	169	172	172	55-59 år
60+ / 60-62 ukiullit	69	64	74	75	96	75	78	88	60+ / 60-62 år
63+ ukiullit	0	0	14	24	22	30	21	25	63+ år
Ilisimatississutigineqanngillat	1	0	1	8	4	0	1	1	Uoplyst

Malugiuk: Ukiut tamaasa 31. december ukiut naatsorsorneqarsimapput.
Najoqqutaq: Naatsorsueqqissaartarfik

Anm.: Alderen er hvert år opgjort pr. 31. december.
Kilde: Grønlands Statistik

18.5 ANINGAASAQARNIKKUT KISITSIT PINGAARNERIT

Isumaginninnermut aningaasartuutit ataatsimut isigalugit amerliartorput. Tamatumani ilaatigut patsisaavoq isumaginnikkut/sumannaallisaanikkut ikiorsiissutit ingerlaavartumik piorsarneqarlutillu pitsanngorsarneqartuarnertat. Tamana pingaartumik innarluutilinnik aamma ulloq unnuarlu paaqqinniffinnik ingerlatsinermi malunnarpoq, taakkunanimi suliniutit katsorsaanissamillu neqeroorutit nutaat pingaartinneqartorujussuummata.

Isumaginninnikkut sumannaallisaatitut tunniunneqartut ilarpasui piumasaqaatit aalajangersimasut tunngavigalugit naatsorsorneqartarput, tamatumalu kinguneraa, ilaatigut innuttaasut ukiumikkut katitigaanerat isumaginninnikkut aningaasartuutit amerliartornerannut sunniuteqarnera.

Namminersorlutik Oqartussat kommunillu akornanni isumaqatigiissut tunngavigalugu tunngaviusumik aningaasartuutit meeqqanullu tapiissutinut kommunit aningaasartuutaasa 90 pct-ii utertinneqartassapput. Siusinaartumik pensioninut piginnaanngorsaaqqinnermullu aningaasartuutit 50 pct-ii kommuninut utertittassapput.

18.5 ØKONOMISKE NØGLETAL

De sociale udgifter er generelt stigende. Det skyldes bl.a. den vedvarende udbygning og forbedring af hjælpeapparatet omkring social bistand og sikring. Dette gør sig specielt gældende i forhold til handicappede og de dertil knyttede døgninstitutioner, hvor nye tiltag og behandlingstilbud prioriteres højt.

Mange sociale sikringsordninger er ydermere baseret på objektive kriterier, hvilket bevirker, at udviklingen i befolkningens alderssammensætning påvirker det sociale udgiftsniveau.

I henhold til en aftale mellem kommunerne og Selvstyret refunderes 90 pct. af kommunernes udgifter til grundbeløb og børnetillæg. På området for førtidspension refunderes kommunerne 50 pct. af udgifterne til førtidspensioner og revalidering.

	2000	2001	2002	2003	2004	2005	2006	2007	
Pisariaqartitsineq naapertorlugu									Udvidet behovsvurderet
ikiorsiissutit annertusisat katillugit	1.774	1.965	2.113	2.161	2.554	1.920	2.809	2.970	hjelpe i alt
15-19 ukiullit	66	79	67	74	86	53	122	137	15-19 ár
20-24 ukiullit	190	205	248	269	306	218	391	394	20-24 ár
25-29 ukiullit	207	197	207	196	251	204	354	389	25-29 ár
30-34 ukiullit	363	374	353	323	296	200	278	297	30-34 ár
35-39 ukiullit	352	392	441	451	523	356	461	449	35-39 ár
40-44 ukiullit	216	304	349	328	443	351	484	510	40-44 ár
45-49 ukiullit	167	156	180	222	290	227	341	378	45-49 ár
50-54 ukiullit	105	120	115	133	176	163	191	226	50-54 ár
55-59 ukiullit	77	95	95	104	110	87	120	114	55-59 ár
60+ / 60-62 ukiullit	27	37	27	35	40	29	40	42	60+ / 60-62 ár
63+ ukiullit	0	0	15	24	25	25	20	20	63+ ár
Ilisimatitsissutigineqanngillat	4	6	16	2	8	7	7	14	Uoplyst
Pisariaqavissuinnaarnat ikiorsiissutit katillugit	8.218	8.538	8.582	8.612	8.315	7.593	7.294	6.203	Trangsvurderet hjelpe i alt
15-19 ukiullit	512	521	504	538	562	485	471	409	15-19 ár
20-24 ukiullit	1.034	1.138	1.214	1.295	1.339	1.243	1.140	979	20-24 ár
25-29 ukiullit	890	876	882	888	906	900	899	790	25-29 ár
30-34 ukiullit	1.536	1.354	1.214	1.046	885	730	683	534	30-34 ár
35-39 ukiullit	1.517	1.570	1.566	1.563	1.418	1.177	1.010	772	35-39 ár
40-44 ukiullit	1.089	1.182	1.237	1.248	1.239	1.183	1.176	999	40-44 ár
45-49 ukiullit	716	801	789	859	845	819	864	779	45-49 ár
50-54 ukiullit	464	499	524	548	560	506	496	482	50-54 ár
55-59 ukiullit	321	394	388	366	331	321	322	266	55-59 ár
60+ / 60-62 ukiullit	120	158	151	152	145	132	143	125	60+ / 60-62 ár
63+ ukiullit	0	0	71	72	68	75	77	47	63+ ár
Ilisimatitsissutigineqanngillat	19	45	42	37	17	22	13	21	Uoplyst
Ataasiartumik ikiorsiissutit katillugit	2.132	2.323	2.319	2.447	2.295	1.883	2.029	1.925	Engangshjelpe i alt
15-19 ukiullit	96	118	99	89	85	68	91	77	15-19 ár
20-24 ukiullit	216	236	261	257	253	202	198	193	20-24 ár
25-29 ukiullit	189	176	166	182	169	174	201	188	25-29 ár
30-34 ukiullit	421	367	330	269	213	149	169	165	30-34 ár
35-39 ukiullit	442	470	444	471	392	290	277	239	35-39 ár
40-44 ukiullit	294	333	365	405	385	287	332	281	40-44 ár
45-49 ukiullit	190	237	218	278	295	223	251	286	45-49 ár
50-54 ukiullit	108	140	155	196	202	180	178	190	50-54 ár
55-59 ukiullit	96	121	121	152	133	130	135	121	55-59 ár
60+ / 60-62 ukiullit	56	77	61	67	72	64	75	73	60+ / 60-62 ár
63+ ukiullit	0	0	66	54	66	80	96	84	63+ ár
Ilisimatitsissutigineqanngillat	24	48	33	27	30	36	26	28	Uoplyst

Malugiuk: Ukiut tamaasa 31. december ukiut naatsorsorneqarsimapput.
Najoqutaq: Naatsorsueqqissaartarfik

Anm.: Alderen er hvert ár opgjort pr. 31. december.
Kilde: Grønlands Statistik

Takussutissiaq 18.3

Erninermut atatillugu ullormusianik tunineqartartut il.il.

Oversigt 18.3

Modtagere af barseldagpenge mv.

	2000	2001	2002	2003	2004	2005	2006	2007	
Katillugit	863	977	1.013	923	966	931	915	1.039	I alt
-20 ukiullit	94	105	74	78	80	88	79	87	-20 år
20-24 ukiullit	278	300	320	305	332	327	301	348	20-24 år
25-29 ukiullit	188	210	237	211	264	243	251	272	25-29 år
30-34 ukiullit	174	199	193	152	149	118	137	170	30-34 år
35-39 ukiullit	97	120	126	128	99	97	95	100	35-39 år
40-44 ukiullit	25	40	43	42	30	43	42	43	40-44 år
45+ ukiullit	7	3	20	7	12	15	10	19	45+ år
Ilisimatitsissutigineqangillat	0	0	0	0	0	0	0	0	Uoplyst

Malugluk: Ukiut tamaasa 31. december ukiut naatsorsorneqarsimapput.

Najoqutaq: Naatsorsueqqissaartarfik

Anm.: Alderen er hvert år opgjort pr. 31. december.

Kilde: Grønlands Statistik

Takussutissiaq 18.4

Siisinaartumik pensionisiallit amma pensionisiallit

Oversigt 18.4

Førtidspension og alderspension

	2000	2001	2002	2003	2004	2005	2006	2007	
Siisinaartumik pensionisiat katillugit	2.329	2.451	2.677	2.842	2.894	2.948	2.939	2.912	Førtidspension i alt
-25 ukiullit	42	48	57	58	70	72	80	78	-25 år
25-29 ukiullit	69	62	62	70	60	68	77	82	25-29 år
30-34 ukiullit	185	171	142	123	107	95	83	78	30-34 år
35-39 ukiullit	216	219	254	259	262	248	221	185	35-39 år
40-44 ukiullit	251	271	285	291	295	326	324	341	40-44 år
45-49 ukiullit	314	310	343	344	361	375	404	423	45-49 år
50-54 ukiullit	406	385	382	391	454	463	471	476	50-54 år
55-59 ukiullit	626	602	577	607	572	585	569	571	55-59 år
60+ / 60-62 ukiullit	219	382	542	494	510	489	510	472	60+ / 60-62 år
63+ ukiullit	0	0	27	203	198	225	190	194	63+ år
Ilisimatitsissutigineqangillat	1	1	6	2	5	2	10	12	Uoplyst
Utoqqalinersiat katillugit	3.701	3.438	3.439	3.492	3.591	3.699	3.828	4.045	Alderspension i alt
60-64 ukiullit	966	683	506	469	539	535	567	551	60-64 år
65-69 ukiullit	1.156	1.151	1.230	1.199	1.168	1.233	1.277	1.378	65-69 år
70-74 ukiullit	862	862	912	978	961	947	989	1.037	70-74 år
75-79 ukiullit	409	431	485	528	596	637	641	678	75-79 år
80-84 ukiullit	203	203	192	205	214	236	245	296	80-84 år
85+ ukiullit	104	103	109	110	110	104	107	104	85+ år
Ilisimatitsissutigineqangillat	1	5	5	3	3	7	2	1	Uoplyst

Malugluk: Ukiut tamaasa 31. december ukiut naatsorsorneqarsimapput.

Najoqutaq: Naatsorsueqqissaartarfik

Anm.: Alderen er hvert år opgjort pr. 31. december.

Kilde: Grønlands Statistik

	2000	2001	2002	2003	2004	2005	2006	2007	
	1.000 kr.								
Sulisinnaajunnaarnersiutit, tunngaviusumik annikillisamillu									Førtidspension, grund- og
aningaasartuutit katillugit	166.411	177.630	191.181	197.629	202.807	202.300	201.014	200.041	reduceret beløb
Angutit	86.632	92.726	98.930	102.105	106.106	105.747	105.467	105.161	Mænd
Arnat	79.779	84.904	92.251	95.524	96.701	96.553	95.547	94.880	Kvinder
Sulisinnaajunnaarnersiutit, meeqqanut tapit	9.706	9.512	9.618	8.528	9.163	8.829	9.155	8.924	Førtidspension, børnetillæg
Angutit	4.744	4.849	4.714	4.241	4.504	4.397	4.481	4.485	Mænd
Arnat	4.962	4.662	4.904	4.286	4.659	4.432	4.674	4.439	Kvinder
Sulisinnaajunnaarnersiutit, inummut tapit	7.839	8.752	11.511	9.760	12.513	11.120	11.127	12.444	Førtidspension, personligt tillæg
Angutit	3.958	4.383	5.638	4.709	6.563	5.376	5.273	6.179	Mænd
Arnat	3.881	4.369	5.873	5.052	5.950	5.744	5.854	6.265	Kvinder
Utoqqalinersiutit, tunngaviusumik annikillisamillu									Alderspension, grund-og
aningaasartuutit katillugit	255.205	242.243	237.887	230.593	239.930	241.507	250.704	288.383	reduceret beløb
Angutit	122.524	115.149	112.795	109.386	113.420	114.532	119.014	135.149	Mænd
Arnat	132.681	127.094	125.091	121.207	126.510	126.975	131.690	153.234	Kvinder
Utoqqalinersiutit, meeqqanut tapit	676	522	392	342	266	305	240	182	Alderspension, børnetillæg
Angutit	353	222	206	183	124	169	164	145	Mænd
Arnat	322	300	186	159	142	136	76	37	Kvinder
Utoqqalinersiutit, inummut tapit	12.481	13.096	13.067	13.001	14.273	12.606	13.293	13.748	Alderspension, personligt tillæg
Angutit	6.283	6.300	6.295	6.048	6.511	6.062	6.677	6.911	Mænd
Arnat	6.198	6.796	6.772	6.954	7.762	6.544	6.616	6.837	Kvinder

Najoqutaq: Naatsorsueqqissaartarfik

Kilde: Grønlands Statistik

	2000	2001	2002	2003	2004	2005	2006	2007	
	1.000 kr.								
Erninermut atatillugu ullormusiat	16.527	17.906	19.715	17.947	18.332	19.017	19.450	30.699	Dagpenge ved barsel
Angutit	630	971	1.221	974	1.219	1.103	997	1.278	Mænd
Arnat	15.897	16.935	18.494	16.973	17.113	17.914	18.453	29.421	Kvinder
Annertussusilerikkamik ikiorsiissutit,									Takstmæssig hjælp,
suliffissaaleqineq	18.031	20.181	17.766	15.770	12.995	18.224	18.158	22.091	arbejdsløshed
Angutit	10.788	12.132	10.503	9.357	7.646	10.318	10.994	14.110	Mænd
Arnat	7.243	8.049	7.263	6.413	5.349	7.906	7.164	7.981	Kvinder
Annertussusilerikkamik									Takstmæssig
ikiorsiissutit, napparsimanermi									hjælp, sygdom
aamma ajutoornermi	6.413	6.019	6.942	7.721	7.233	9.748	11.384	11.653	og ulykke
Angutit	2.405	2.216	2.771	3.417	3.209	4.489	5.150	5.124	Mænd
Arnat	4.008	3.803	4.171	4.304	4.024	5.259	6.234	6.529	Kvinder
Pisariaqartitsineq naapertorlugu									Udvidet
ikiorsiissutit annertusiat	9.872	10.373	10.661	11.394	14.786	12.504	17.618	23.354	behovsvurderet hjælp
Angutit	4.977	5.386	5.258	5.431	7.430	6.451	7.650	11.013	Mænd
Arnat	4.895	4.987	5.403	5.963	7.356	6.053	9.968	12.341	Kvinder
Pisariaqavissuinnarnut ikiorsiissutit	74.578	78.317	88.539	91.886	85.006	76.310	76.065	65.888	Trangsvurderet hjælp
Angutit	38.641	40.702	45.324	47.774	41.683	36.138	36.613	31.778	Mænd
Arnat	35.937	37.615	43.215	44.112	43.323	40.172	39.452	34.110	Kvinder
Ataasiartumik ikiorsiissutit	10.251	10.706	12.683	10.107	8.372	7.289	8.304	8.217	Engangshjælp
Angutit	5.135	5.254	5.724	4.780	3.924	3.690	3.875	3.561	Mænd
Arnat	5.116	5.452	6.959	5.327	4.448	3.599	4.429	4.656	Kvinder

Najoqutaq: Naatsorsueqqissaartarfik

Kilde: Grønlands Statistik

Pensionisiat tunniunneqartartut eqqarsaatigissannigikkaanni pisariaqartitsivinnermi ikiorsiissutit isumaginninnikkut ikiorsiissuteqartarnermi aningaasartuuteqarfiit annersaraat. Tamatumunnga aningaasartuutit Takussutissiami 18.6-mi takuneqarsinnaapput.

Erninnermi ullormusiat, napparsimanermi ajutoornermilu ikiorsiissutit annertussusilerikkat, annertusisamik pisariaqartitsinermi ikiorsiissutit, pisariaqartitsivinnermi ikiorsiissutit ataasiannarlunilu ikiorsiissutit tunniunneqartartut amerlanertigut arnanut tunniunneqartarput, suliffissaaleqinermilu annertussusilerikkat ikiorsiissutit amerlanertigut angutinut tunniunneqartarlutik.

Ses der bort fra pensionsydelse, er trangsvurderet hjælp den største udgift blandt de sociale ydelser. Udgifterne hertil fremgår af Oversigt 18.6. Dagpenge ved barsel, takstmæssig hjælp ved sygdom og ulykke, udvidet behovsvurderet hjælp, trangsvurderet hjælp og engangshjælp udbetales primært til kvinder, mens takstmæssig hjælp ved arbejdsledighed typisk udbetales til mændene.

Takussutissiaq 18.7

Ukiukkuutaartumik agguqaqatigiisillugu sioqqutsilluni soraarnerussutisialinut utoqqalinersiutisialinnullu pisartagaritinnegartut

Oversigt 18.7

Gennemsnitlig årlige udbetalinger til førtidspension og alderspension

	2000	2001	2002	2003	2004	2005	2006	2007	
	Kr.								
Sulisinnaajunnaarnerisutit, tunngaviusumik annikillissamillu aningaasartuutit katillugit	71.452	71.539	71.416	69.539	70.078	68.623	68.396	68.695	Førtidspension, grund- og reduceret beløb i alt
Angutit	73.293	73.476	72.850	71.054	72.132	70.924	70.783	70.959	Mænd
Arnat	69.554	69.536	69.940	67.988	67.955	66.268	65.940	66.350	Kvinder
Sulisinnaajunnaarnerisutit, meeqqanut tapit	9.924	10.129	9.637	8.986	9.321	8.588	8.811	8.809	Førtidspension, børnetillæg
Angutit	9.661	10.145	9.391	8.986	9.384	8.655	8.838	8.987	Mænd
Arnat	10.189	10.113	9.886	8.986	9.262	8.524	8.786	8.635	Kvinder
Sulisinnaajunnaarnerisutit, inummut tapit	6.115	6.497	7.118	7.078	9.028	7.653	7.658	8.630	Førtidspension, personligt tillæg
Angutit	6.090	6.390	6.858	6.976	9.336	7.415	7.273	8.583	Mænd
Arnat	6.140	6.609	7.387	7.175	8.712	7.891	8.041	8.677	Kvinder
Utoqqalinersiutit, tunngaviusumik annikillissamillu aningaasartuutit katillugit	68.956	69.670	69.173	66.035	66.814	65.290	65.492	71.294	Alderspension, grund- og reduceret beløb
Angutit	69.655	70.127	69.799	66.862	66.757	65.410	65.356	70.685	Mænd
Arnat	68.322	69.261	68.618	65.305	66.866	65.182	65.616	71.840	Kvinder
Utoqqalinersiutit, meeqqanut tapit	8.340	6.611	8.333	7.777	7.180	8.254	6.831	6.272	Alderspension, børnetillæg
Angutit	7.518	5.414	8.238	8.731	7.306	8.448	7.790	6.892	Mænd
Arnat	9.475	7.903	8.441	6.906	7.074	8.026	5.394	4.643	Kvinder
Utoqqalinersiutit, inummut tapit	5.941	6.716	6.842	7.675	8.193	7.825	7.941	8.545	Alderspension, personligt tillæg
Angutit	6.385	6.984	7.041	7.754	8.294	8.455	8.571	8.952	Mænd
Arnat	5.549	6.485	6.666	7.608	8.111	7.320	7.392	8.169	Kvinder

Malugiuk: Ikiorsiissutit ataasiakkaat agguqaqatigiisinneri ikiorsiissutinut aningaasartuutit tamakkiisut ikiorsiissutisartunut tamakkiisunut agguarlugit naatsorsorneqarput. Taamaattumik kisitsisit ikiorsiissutisartut tamakkiisut agguqaqatigiisillugit aningaasanut tigusartagaannut takussutissaavoq taakkununnga aamma ilaapput inuit qaammatinik aqqaneq marlunnik sivikinnerusumi ikiorsiissutisarsimasut. Najoqqutaq: Naatsorsueqqissaartarfik

Anm.: Gennemsnittet for de enkelte ydelser er beregnet ved at dividere den totale udgift til ydelsen med det samlede antal modtagere. Tallene er således et udtryk for alle modtages gennemsnitlige beløb og inkluderer også personer, der har fået ydelsen i mindre end 12 måneder.

Kilde: Grønlands Statistik

	2000	2001	2002	2003	2004	2005	2006	2007	
	Kr.								
Erninermut atatillugu ullormusiat	19.151	19.422	19.461	19.444	18.977	20.426	21.256	29.547	Dagpenge ved barsel
Angutit	4.090	5.307	5.704	5.412	5.593	5.993	5.796	6.837	Mænd
Arnat	22.422	22.917	23.146	22.844	22.878	23.981	24.835	34.531	Kvinder
Annertussulieriikkamik									Takstmæssig hjælp,
ikorsisssutit, suliffissaaleqineq	6.673	7.344	6.699	6.471	5.910	9.751	9.458	10.510	arbejdsløshed
Angutit	7.329	7.888	7.233	6.820	6.283	10.604	10.612	11.379	Mænd
Arnat	5.888	6.652	6.052	6.022	5.447	8.824	8.104	9.258	Kvinder
Annertussulieriikkamik									Takstmæssig hjælp,
ikorsisssutit, napparsimanermeri									sygdom og
aamma ajutoornermi	2.890	2.857	3.205	3.548	3.276	5.631	6.065	6.143	ulykke
Angutit	2.706	2.798	3.331	3.848	3.546	6.358	6.857	6.689	Mænd
Arnat	3.014	2.892	3.127	3.341	3.088	5.131	5.536	5.773	Kvinder
Pisariaqartitsineq naapertorlugu									Udvidet
ikorsisssutit annertusiat	4.744	4.774	4.453	5.273	5.790	6.512	6.272	7.863	behovsvurderet hjælp
Angutit	4.660	4.901	4.552	5.052	5.800	6.747	5.456	7.606	Mænd
Arnat	4.832	4.643	4.361	5.491	5.779	6.279	7.084	8.108	Kvinder
Pisariaqavissuinnarnut ikorsisssutit	9.084	9.438	10.415	10.670	10.223	10.050	10.429	10.622	Trangsvurderet hjælp
Angutit	8.457	8.753	9.566	9.897	9.083	8.668	9.243	9.438	Mænd
Arnat	9.870	10.311	11.484	11.655	11.627	11.732	11.837	12.027	Kvinder
Ataasiartumik ikorsisssutit	4.212	4.319	4.841	4.131	3.648	3.871	4.092	4.269	Engangshjælp
Angutit	4.118	4.193	4.420	3.984	3.551	4.073	4.032	3.900	Mænd
Arnat	4.310	4.447	5.252	4.272	3.738	3.684	4.147	4.601	Kvinder

Malugiuk: Ikorsisssutit ataasiakkaat agguaqatigiissinneri ikorsisssutinut aningaasartuutit tamakkiisut ikorsisssutisartunut tamakkiisunut agguarlugit naatsorsorneqarput. Taamaattumik kisisit ikorsisssutisartut tamakkiisut agguaqatigiissilugit aningaasanut tigusaartagaannut takussutissaavoq taakkununga aamma ilaapput inuit qaammatinik aqqaneq marlunnik sivikinnerusumi ikorsisssutisarsimasut. Najoqutaq: Naatsorsueqqissaartarfik

Anm.: Gennemsnittet for de enkelte ydelser er beregnet ved at dividere den totale udgift til ydelsen med det samlede antal modtagere. Tallene er således et udtryk for alle modtageres gennemsnitlige beløb og inkluderer også personer, der har fået ydelsen i mindre end 12 måneder.

Kilde: Grønlands Statistik

Ikorsisssutit assigiinngitsut ukiumut tunniunneqartartut agguaqatigiissinneri, soorlu erninermeri ullormusiat, suliffissaaleqinermeri napparsimanermeri/ajutoornermeri annertussulieriikkamik ikorsisssutit, annertusiamik pisariaqartitsinermeri ikorsisssutit, pisariaqartitsivinnermeri ikorsisssutit kiisalu ataasiaannarluni tunniunneqartartunik ikorsisssutit Takussutissiami 18.8-mi takuneqarsinnaapput.

Den gennemsnitlige årlige udbetaling, fordelt på forskellige ydelser, såsom dagpenge ved barsel, takstmæssig hjælp ved arbejdsløshed og sygdom/ulykke, udvidet behovsvurderet hjælp, trangsvurderet hjælp samt engangshjælp fremgår af Oversigt 18.8.

	2003	2004	2005	2006	2007	
			1.000 kr.			
Isumannaallisaaatit tunniussat katillugit	817.550	839.844	852.381	880.464	933.072	Sikringsydelse i alt
Utoqqalernersiutit	246.074	257.351	254.267	264.011	302.553	Alderspension
Siusinaartumik pensionit	206.728	223.751	219.466	218.377	220.457	Førtidspension
Pisortatigut ikiuutit 1)	182.744	164.537	181.783	204.284	197.625	Offentlig hjælp 1)
Meeqqanut tapiissutit						Børnetilskud og
meeqqanullu akilersuutit	43.483	51.242	48.349	45.071	63.313	underholdsbidrag
Ineqarnermut tapiissutit ikiorsiisuttillu	130.773	135.865	142.105	142.932	144.205	Boligsikring og boligstøtte
Ineqarnermut meeqqanut tapiissutit	7.748	7.099	6.410	5.788	4.918	Boligbørnetilskud
Isumaginninneq katillugu 2)	875.776	895.629	929.783	988.611	1.221.664	Forsorg i alt 2)
Meeqqanut isumaginninneq	77.832	88.801	98.843	110.854	126.038	Børneforsorg
Meeqq.inuussuttunullu paaqqinniffiit	108.904	120.144	133.149	147.994	147.233	Børne- og ungdomsinstitutioner
Ulluunerani meeqqanut						Daginstitutioner for
inuussuttunullu paaqqinniffiit	222.932	229.789	224.663	242.443	245.473	børn og unge
Innorluutilinnut isumaginninneq	261.730	257.190	268.536	268.117	477.204	Handicapforsorg
Utoqqarnut isumaginninneq	204.377	199.705	204.594	219.202	225.717	Ældreforsorg

Nassuiaat: 1) Imarai suliffissaaleqinermi pisortatigut ikiuutit, napparsimanermi, erninerup nalaani sulinggifteqarnermi, ullormusiat ataasiarlunilu pisartakkat, innorluutilinnut tapiissutit, ikiorsiisuttit, meeravissiaartaarnermi tapiissutit, isumaginninnermut tapiissutit il.il. 2) Paaqqinniffinnut ingerlatsinermi aningaasartuutit kisimik. Najooqutaq: Naatsorsueqqissaartarfik

Noter: 1) Indeholder udbetaling af understøttelse ved arbejdsløshed, sygdom, barselsorlov, dagpenge og engangsydelse, persontilskud til handicappede, hjælpemidler, adoptionstilskud, tilskud til sociale formål mv. 2) Vedrører alene driftsudgifterne i institutionerne.

Kilde: Grønlands Statistik

18.6 NAPPARSIMASUT NAPPARSIMAVINNI UNINNGASUT

2007-mi Kalaallit Nunaanni napparsimaveqarfiit 15-upput, nuna tamakkerlugu napparsimavissuaq ataaseq Nuummilu nakorsiartarfik ataaseq. Napparsimaveqarfiit tamarmik nakorsaqarput, peqqissaasoqarput kiisalu peqqissaasunik sulisoqarlutik.

Sisamaagaangata minnerpaamik ataaseq ukiumut unitsinneqartarpoq

Inuit 14.000 missaat imaluunniit innuttaasut 25 pct.-ii ukiumut ataasiarlutik arlaleriarlutilluunniit napparsimavimmut unitsinneqartarput. Tabel 18.19-mi takuneqarsinnaapput innuttaasut napparsimavinni unitsinneqarsimasut amerlassusii.

Unitsitsinnermut pequtaakkajunnerpaasartut

Arnanik angutinillu unitsitsinnermut pequtaakkajunnerpaasartuq tassavaoq pinaveersaartitsineq siunertaralugu unitsitsinerit. Tulliulluni arnanut tunngatillugu naartuersinnermut erninernullu atatillugu unitsitsinerit. Angutinut tunngatillugu eqqarsartaatsikkut nappaateqarnermut ersiutinillu nassuiaruminaatsunut atatillugu unitsitsinerit.

Tabel 18.20-mi takuneqarsinnaapput unitsitsinnermut pequtaakkajunnerpaasut.

18.6 PATIENTER PÅ SYGEHUSENE

I 2007 havde Grønland femten distriktssygehuse, et landshospital og en lægeklinik i Nuuk. I samtlige distrikter findes en læge, en sygeplejerske samt et sundhedsfagligt personale.

Hver fjerde indlægges mindst én gang årligt

Ca. 14.000 personer eller omkring 25 pct. af befolkningen er årligt indlagt én eller flere gange på et sygehus. Andelen af befolkningen, som har været indlagt, fremgår af Tabel 18.19.

De hyppigste indlæggelsesårsager

Den hyppigste årsag til hospitalsindlæggelse for både mænd og kvinder er forebyggende undersøgelser. Herefter følger for kvindernes vedkommende abort og fødsler. For mændene følger sindssygdomme og symptomer og mangelfuldt definerede tilstande.

En specifikation af de hyppigste årsager til indlæggelse kan ses i Tabel 18.20.

18.7 PEQQINNISSAQARFIK

Peqqinnissaqarfik Peqqissutsimut Naalakkersuisoqarfimmit aqunneqarpoq. Peqqinnissaqarfiup ingerlanneqarnera Peqqissutsimut Naalakkersuisoqarfimmit isumagineqarpoq, peqqinnissaqarfimmullu tunngasut oqartussaaffiit qullersaralugu.

Tamanna pillugu adressemi sukumiinerusumik takuuk: www.nanoq.gl/Emner/Landsstyre/Departementer/Departement_for_sundhed.aspx

Peqqinnissaqarfiup sullissinera inunnut kalaallit inuit allattorsimaffiani nalunaarsorsimasunut kommunillu killeqarfiisa iluanni najugalinnut akeqanngilaq. Tamanna aamma takornarianut nunanit EU-mut ilaasunut kiisalu Norgemeersunut, Savalimmiuneersunut Schweitzimeersunullu atuuppoq nappaat katsorsartariaqavippat Kalaallit Nunaanniitilluniluunniit ajoqusersimappat.

Titartagaq 18.2

Peqqinnissaqarfiup aaqissugaanera

18.7 SUNDHEDSVÆSNET

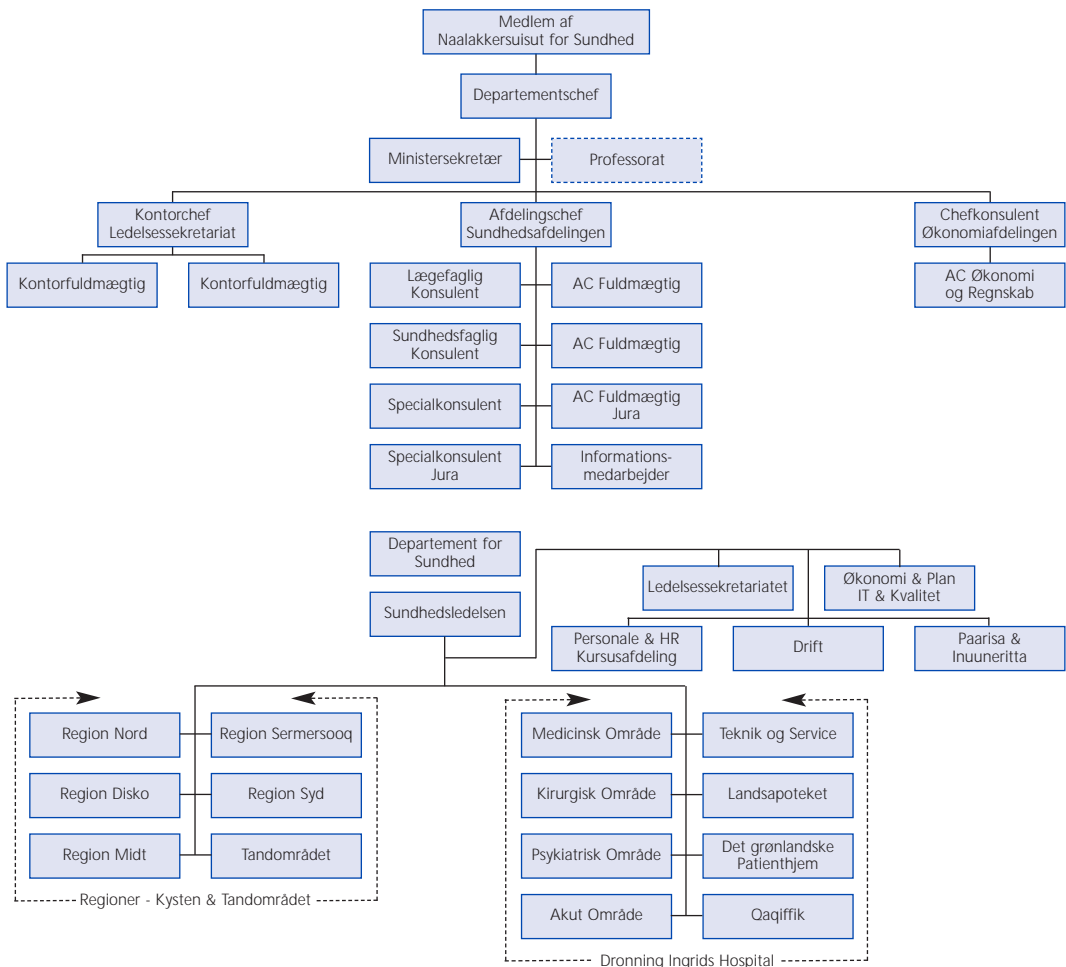
Sundhedsområdet administreres af Landsstyreområdet for Sundhed. Departementet for Sundhed varetager driften af sundhedsvæsnets og er øverste myndighed på sundhedsområdet.

Se nærmere herom på adressen: http://dk.nanoq.gl/Emner/Landsstyre/Departementer/Departement_for_sundhed.aspx

Sundhedsvæsnets ydelser er gratis for personer, der er tilmeldt det grønlandske folkeregister og bosiddende inden for den kommunale inddeling. Dette gælder også turister fra EU-landene samt Norge, Færøerne og Schweiz ved akut sygdom eller ulykke under ophold i Grønland.

Figur 18.2

Sundhedsvæsnets opbygning



Najoqutaq: Peqqissutsimut Naalakkersuisoqarfik

Kilde: Departementet for Sundhed

Nunatsinni nakorsaaneqarfik

Nunatsinni nakorsaaneqarfiup nappaatit tunillaassortut tunillaassuutinninnissaat nakkutigisarai nappaatinillu akiuiniernermut aaqqissuusseqataalluni. Nunatsinni nakorsaaneqarfik suliani avatangiisnut tunngasuni peqqissutimut tunngasutigut naillersuisarpoq. Taakku saniatigut eqqartuussisut poliitiinilu oqartussaasut pisariaqartitsinerat malillugu Nakorsaaneqarfik kiffartuussisarpoq.

Nunatsinni nakorsaaneqarfiup Peqqinnissaqarfimmut Naammagittaalliuteqartarfik sinnerlugu napparsimasut naammagittaalliutaasa suliarineqarnerat aallartittarpai, suliaqarfik taanna arlaannaannulluunniit attuumassuteqanngitsoq, peqqinnissaqarfiup sulisuinik naammagittaalliutit suliarisarai.

Dronning Ingridip Napparsimavissua Peqqissartullu Illuat

Dronning Ingridip Napparsimavissuani nakorsaasersuisarfeqarpoq, meeqqanut nakorsaasersorneqartunut immikkoortartaqarfik, nakorsiartarfik, pilattaavik, tarnikkut napparsimasunut immikkoortartaqarluni nakorsiartarfimmi, pilattaavik sinitsisarfik, peruluttunik nakkutilliivik, tarrarsuisarfik, ernisitsisarfik, pillorissaasoqarfik, timigissaasut, aaversittarfik kiisalu ullormut nakorsartittarfik/akunnittarfillu.

Brønshøjimi *Kalaallit Peqqissartut Illuat* napparsimasunut Danmarkimi misissortikkasuarnissamut suliaritinnissamullu innersuunneqarsimasunut akunnittarfiuvoq.

Dronning Ingridip Napparsimavissua pillugu adresse mi sukumiinerusumik takuuk: www.dih.gl/dih/index.html

Landslægeembedet

Embedslægeinstitutionen overvåger forekomst og spredning af smitsomme sygdomme og deltager i tilrettelæggelsen og bekæmpelsen af sygdomme. Embedslægeinstitutionen foretager en sundhedsfaglig vurdering ved miljøsager. Desuden bistår institutionen rets- og politikmyndighederne efter behov.

Embedslægeinstitutionen varetager den indledende sagsbehandling af klager fra patienter på vegne af Sundhedsvæsnets Patientklagenævn, der er et uafhængigt organ, som behandler faglige klager over sundhedsvæsnets personale.

Dronning Ingrid's Hospital og Det grønlandske Patienthjem

På Dronning Ingrid's Hospital findes en medicinsk afdeling med integreret børneafsnit, dagmedicinsk afsnit og et ambulatorium, kirurgisk og psykiatrisk afdeling med tilknyttet ambulatorium, operations-, anæstesi- intensiv, billeddiagnostisk- og fødeafdeling, ergoterapi, fysioterapi, centrallaboratorium samt et daghospital/Patienthotelfunktion.

Det grønlandske patienthjem i Brønshøj, *Kalaallit Peqqissartut Illuat* benyttes som transithospital for patienter henvist til ambulante undersøgelser og behandling i Danmark.

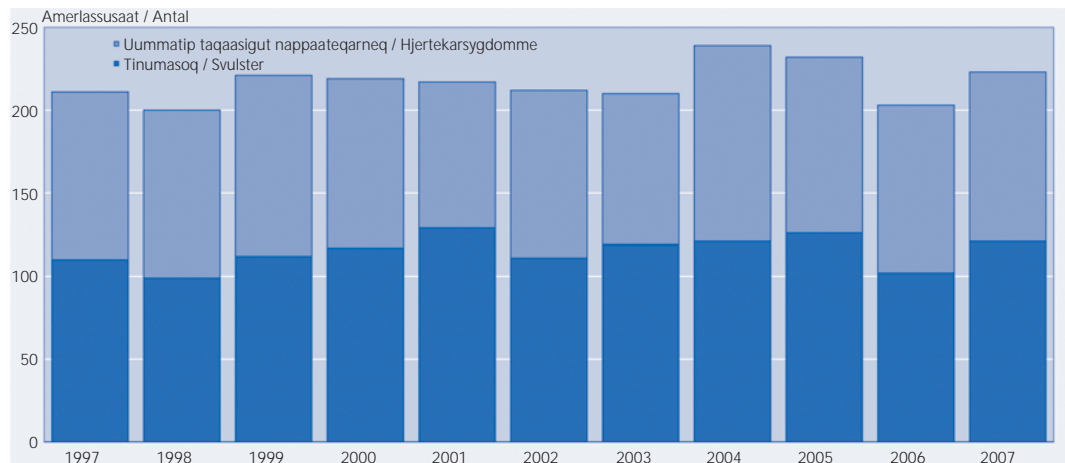
Se mere om Dronning Ingrid's Hospital på adressen: www.dih.gl/dih/index.html

Titartagaq 18.3

Kræft-imik uummatillu taqaasigut nappaateqarnikkut toqusut

Figur 18.3

Dødsfald som følge af kræft- og hjertekarsygdomme



Najoqutaq: Nunatsinni nakorsaaneqarfik

Kilde: Landslægeembedet i Grønland

Peqqissaaveqarfiit

Peqqissutsimut Pitsaaliuinnermullu Aqutsisoqarfiup aquppai peqqissaaveqarfiit 15-it kiisalu napparsimaviit tassunga ilanngullugit kigutileriffiit.

Napparsimaviit sullissinerata annertussianut illoqarfiup eqqaatalu angissusia apeqqutaasarpoq. Illoqarfinni annerusuni angerlarsimaffimmi peqqissaasoqarpoq, peqqissaasoq, ernisussiortoq, aaviisartoq timimillu sungiusaasoq.

Nunaqarfiit annerusut peqqissaaveqarput peqqissaasunillu sulisoqarlutik illoqarfinnilu minnerusuni peqqissaanermit ikiortinik aamma sulisoqarluni.

Nunaqarfinni 70-nik inukinnerusuni peqqissaasoqarpoq, sivikinnerusumik peqqissutsimut tunngasumik pikkorissarsimasumik. Napparsimaveqarfiit nakorsanit immikkut ilisimasalinnit Dronning Ingridip Napparsimavissuaneersunit imaluunniit Danmarkimeersunit tikinneqartarput.

Peqqissaaveqarfiit tamarmik kigutileriffeqarput. Peqqissaaveqarfinni annerusuni kigutileriffiit kigutitut nakorsaanermit aqunneqarput minnerusunilu kigutit nakorsaanit. Qaanaami ltoqqortoormiini ukiup ilaannaani kigutitut nakorsaartarpoq. Nunaqarfiit amerlanerpaat atortunik atuarfimmilu peqqissaaveqarfimmiluunniit inissinneqarsinnaasunik nassarluni tikinneqartarput. Nunaqarfinni annerusuni maanna peqqissaaveqarfiit kigutileriffeqartiterput.

Kigutilerinermi ukiukinnerusut sullissinermi salliutinneqarput. Nukissat pissutaallutik inersimasunut aaqqissuusamik kigutigissaanermit ingerlatsisoqarsinnaanngimmat. Taamaattumik innuttaasut inersimasut namminneq kigutilerisunut saaffiginnittariaqarput. Tassani nalinginnaasumik pinaveersaartitsineq kigutilerinerlu neqeroorutigineqartarput.

Sundhedsdistrikter

Styrelsen for sundhed og forebyggelse varetager ledelsen af de 15 sundhedsdistrikter samt sygehuse og tandplejen herunder.

Sygehusenes ydelser afhænger af distriktets størrelse. I større distrikter findes en hjemmesygeplejerske, en sundhedsplejerske, en jordemoder, en bioanalytiker og en fysioterapeut.

I større bygder findes en sundhedsfaglig enhed bestående af en sygeplejerske og i mindre byer af en sundhedshjælper.

I bygder med mindre end 70 indbyggere findes en bygdesundhedsarbejder, der har gennemgået et kortvarigt sundhedsfagligt kursus. Distrikterne besøges regelmæssigt af speciallæger fra Dronning Ingrid's Hospital og/eller fra Danmark.

I hvert sundhedsdistrikt findes en tandklinik. I større distrikter ledes tandplejen af en chefdistriktstandlæge og i mindre distrikter af en tandlæge. I Qaanaaq og lloqqortoormiut findes kun tandlægebetjening en del af året. De fleste bygder betjenes med transportabelt udstyr, der kan opstilles i skolen eller på sygeplejestationen. I større bygder indrettes nu tandklinikker i bygdekonsultationerne.

I tandplejen prioriteres de yngre aldersgrupper. Af ressourcemæssige årsager er det ikke muligt at yde den voksne befolkning en systematisk tandpleje. Den voksne befolkning må derfor selv henvende sig til tandplejen. Her tilbydes almen forebyggelse og tandbehandling.

	2001	2002	2003	2004	2005	2006	2007	
	Mio. kr.							
Ingerlatsinerimi aningaasartuutit katillugit (allat ilanngunnagit)	776	816	834	853	862	899	956	Driftsudgifter i alt (netto)
Peqqinnissaqarfimmuq aningaasartuutit katillugit	749	789	807	826	833	865	915	Driftsudgifter i sundhedsdistrikter i alt
Nakorsaqarfimmuq aningaasartuutit (netto)	703	740	757	776	786	813	860	Udgifter i lægedistrikter (netto)
Akissarsianuq aningaasartuutit Kalaallit Nunaata avataani	337	346	373	398	412	417	447	Lønudgifter Behandling af patienter uden for Grønland 1)
napparsimasunut aningaasartuutit 1)	120	126	119	121	118	123	124	Øvrige driftsudgifter 2)
Ingerlatsinerimi aningaasartuutit allat 2)	261	285	286	277	278	300	318	Indtægter
Napparsimasunik paaqqinninnermi isertitat	-5	-6	-7	-5	-6	-8	-10	plejepatienter
Isertitat allat	-12	-12	-15	-17	-17	-19	-19	Øvrige indtægter
Tapilissutit 3)	1	1	2	2	2	1	1	Tilskud 3)
Kigutit nakorsaqarfimmuq aningaasartuutit (netto)	46	49	50	50	47	52	54	Udgifter i tandlægedistrikter (netto)
Akissarsianuq aningaasartuutit	34	35	33	35	33	36	37	Lønudgifter
Ingerlatsinerimi aningaasartuutit allat	12	15	17	15	14	17	18	Øvrige driftsudgifter
Isertitat 4)	0	-1	0	0	-1	-1	-1	Indtægter 4)
Qitiusumik peqqinnissamut ingerlatsinerimi aningaasartuutit (allat ilanngunnagit) 5)	27	27	27	28	29	34	41	Udgifter central sundhedsadministration (netto) 5)
Akissarsianuq aningaasartuutit	13	14	15	16	16	20	22	Lønudgifter
Ingerlatsinerimi aningaasartuutit allat	14	13	12	12	13	15	19	Øvrige driftsudgifter
Isertitat	0	0	0	0	0	0	0	Indtægter

Malugiuk: Peqqinnissaqarfimmuq aningaasartuutit ilanngillat PI aamma Qaqqifinnuq

Nassuiaatit: 1) Napparsimasut katsorsarnerqarnerini, Kal. Illuanni, Rigshospitalimi, il.il., tarnimikkut katsorsarnerqarneriminni, Islandimi katsorsaanerimi il.il. toqqaannartumik aningaasart. Aamma kigutit nakors. suliarineqarnerit. Kal. Nun.-iit - Kal. Nunaannullu angallassinertit ilaapput. 2) Aqutsinerimi aningaasartuutit allat, soorlu nakorsaatinik, atorussanik, siniffinnik il.il. 3) Ilimatusarnermi nalunaarusianut tunngasut. 4) Kigutit nakorsaasa napparsimasunik sulinerimik avataasigut sulineriminni isertitaannut tunngasut, taakkunanga 50% peqqinnissaqarfimmuq akilerneqartat. 5) Taamaallaat peqqinnissaqarfimmut qitiusumik aqunneqarnera, Pinaveersaartitsinerimi immikkoortortaqarfik kiisalu 1998-p kingorna aamma Peqqinnissakkut nakkutillisoqarfik, imaappoq napparsimmavinnik kigutileriffinnillu aqutsinerimi aningaasartuutit pinnagit. Peqqinnissakkut nakkutillisoqarfimmut aningaasartuutai, tassa imaappoq napparsimmavinnik kigutileriffinnillu allaffissornikkut aningaasartuutit pinnagit.

Najoqutaq: Peqqissutisumut Naalakkersuisoqarfik

Anm.: Udgifter til sundhedsvæsen er ekskl. den centrale vedligeholdelseskonto, Center for Sundhedsuddannelser og Alkoholbehandlingssentre.

Noter: 1) Omfatter direkte udgifter til behandling af patienter til Det grønlandske Patienthjem, Rigshospitalet mv., psykiatrisk behandling, behandling i Island mv. Indeholder også udgifter vedr. tandlægebehandling. Udgifterne er inkl. udgifter til transport til og fra Grønland. 2) Øvrige driftsudgifter, fx: patienttransport, indkøb af medicin, apparatur, senge, el, vand, varme, vedligehold og reparation mv. 3) Vedr. forskningsbekendtgørelsen. 4) Vedr. bl.a. tandlægernes indtægter ved behandling af patienter uden for arbejdstid, hvoraf 50 pct. betales til sundhedsvæsenet. 5) Kun den centrale sundhedsadministration: Direktoratet for Sundhed, Kystledelsen, Forebyggelsesafdelingen, dvs. excl. udgifter til administration på sygehuse og tandklinikker.

Kilde: Departementet for Sundhed

Peqqissaanerimik Ilinniarfik

Peqqissaanerimik Ilinniarfiup peqqissaasunngorniat, peqqissaasutut ikiortinnngorniat, kigutigissaasut, peqqinnissamut assistentit kiisalu ilinniaqqittarnerit isumagisarai. Tamanna pil-lugu kapitel 16 takuuk.

Center for Sundhedsuddannelser

Center for Sundhedsuddannelse *Peqqissaanerimik Ilinniarfik* varetager uddannelsen til sygeplejerske, sundhedshjælper, klinikassistenter til tandplejen og sundhedsassistent samt efteruddannelse af sundhedspersonalet. Se herom i Kapitel 16.

18.8 PAARISA

18.8.1 Pinaveersaartitsinermi suliat

Najugaqarfinni pinaveersaartitsimi ataatsimiitsialiat kommunini pinaveersaartitsinermi peqqinnissamillu siarsaanermi sulineq nukittorsartussaavaat.

Pinaveersaartitsinermit ataatsimiitsialiat kommunimi peqqinnissamik siarsaanermut pinaveersaartitsinerimullu tungasunik ukiumut ataasiarlutik iliuusissanik pilersaaruserneq suliaasa ilagaat.

Inuuneritta - Innuttaasut peqqissuunissaannut suliniut 2006-2012 aqutugalugu pinaveersaartitsinermi peqqinnissamillu siarsaanermi suliniutit annertusineqarnissaat ataqatigiissaar-nissaallu Naalakkersuisunit siunniunneqarpoq, Inatsisartut 2006-mi ukiakkut ataatsimiinneranni Naalakkersuisut Inuunerittamut akuersineratigut, suliniutit 2007-miit atuutilerput.

Innuttaasut peqqissuunissaannut pilersaarut pillugu adressemi sukumiinerusumik takuuk: www.paarisa.gl/Inuuneritta.aspx

Naalakkersuinikkut ingerlatsinermi anguniakkanut atatillugu PAARISA pinaveersaartitsinermi arlalissuarnik sammisaqarpoq.

Innuttaasut peqqissuunissaannut sullissivik pillugu adressemi sukumiinerusumik takuuk: www.paarisa.gl.

Kommunini amerlanerni pitsaaliuinermit siunnersortimik atorfinitsisoqarsimavoq. PAARISA kommunimut pitsaaliuinerimullu siunnersortimut illoqarfimmi suliniutinut aamma peqqinnissamat siarsaaneg pinaveersaartitsinerimillu sulineq nukittorsarniarlugu suliaasanik pilersaarusernermi peqqinnissakkut perorsaaneermik siunnersuinikkut ikiuussinnaavoq. Nunatsinni pitsaaliuinermit siunnersortinut ilinniartitaaneq nanginneqaqattaartoq ukiuni marlunni ingerlanneqartoq 2007-mi naammassivoq. Ilinniartitaaneq Peqqissaaneermik Ilinniarfik suleqatigalugu aqqissuunneqarsimavoq.

18.8.2 Pujortartarneq pillugu pinaveersaartitsineq

Pujortartarnerup akiornissaanut pisortat suliffeqarfiisa siutuunissaat Naalakkersuisunit malunnartinniarneqarsimavoq. Inatsisartut peqqussutaat nutaaq naapertorlugu meeqqat atuarfiini, timersortarfinni, naluttarfinni kiisalu meeqqanut inuusuttunullu ulloq unnuarlu angerlarsimaffinni illut iluini silataanilu pujortarneq inerteqqutaavoq. Aamma innunut 18 inorlugit ukiulinnut tupanik tunisinissaq inerteqqutaavoq tunisinerlu taamaallaat innunik pisiartiitsinikkut pisinnaalluni.

Peqqinnissaqarfik aamma suliffeqarfiit arlalit pikkorisartitsinernek ingerlataqarsimapput, innunut ataasiakkaanut arla-riinnullu, pujortartarunnaarnissamat ilitsersuisoqarsimalluni. Pujortartarnerup ajortumik sunniuteqartarnera pillugu suliffeqarfiit arlalissuit oqallittarersimapput, tassunga ilanngullugu suliffeqarfimmi pujortartarneq pillugu politikeqalernissaq. Ilu-tigisaanik pujortartarnerup ajortumik sunniuteqartarneranut atatillugu nalinginnaasumik ammasoqarnerulersimavoq.

Misissuinerit takutippaat, inuusuttut 13-14-nik ukioqarlutik pujortartarlutik aallartikkajuttartut. Unammisitsinikkut klassit pujortarfimngitsut PAARISAP meeqqat atuarfiini atu-

18.8 PAARISA

18.8.1 Forebyggende opgaver

Lokale forebyggelsesudvalg har til opgave at styrke arbejdet omkring forebyggelse og sundhedsfrem-mende arbejde i kommunerne.

Opgaven for forebyggelsesudvalgene er bl.a. at udarbejde handlingsplaner en gang årligt for det sundhedsfremmende og forebyggende område i kommunen.

Med Inuuneritta - Folkesundhedsprogrammet 2006-2012 lægger Landsstyret op til en forstærket og koordineret indsats på det forebyggende og sundhedsfremmende område. Landstinget tilsluttede sig ved efterårssamlingen 2006 Inuuneritta og programmet implementeres fra 2007.

Se mere om folkesundhedsprogrammet på adressen: www.paarisa.gl/Inuuneritta.aspx

I sammenhæng med de politiske målsætninger beskæftiger centeret for folkesundhed, PAARISA, sig med en lang række emner på det forebyggelses-politiske område.

Se mere om centeret for folkesundhed på ad-ressen: www.paarisa.gl.

I de fleste kommuner er der ansat en forebyggel-seskonsulent. PAARISA stiller sundheds-pædago-gisk konsulentbistand til rådighed for kommunen og forebyggelseskonsulenten i forbindelse med lo-kale aktiviteter og handlingsplaner for at styrke den sundhedsfremmende og forebyggende ind-sats. I 2007 afsluttedes en 2-årig modulopbygget uddannelse for landets forebyggelseskonsulenter. Uddannelsen var tilrettelagt i samarbejde med Peqqissaaneermik Ilinniarfik.

18.8.2 Forebyggelse af rygning

Selvstyret har ønsket at markere, at de offentlige arbejdspladser skal gå foran i bekæmpelsen af rygning. Efter den nyste landstingsforordning er rygning ikke tilladt, hverken indendørs eller udendørs ved og i folkeskoler, sportshaller, svømmehaller samt i dag- og døgninstitutioner for børn og unge. Desuden blev det forbudt at sælge tobaksvarer til personer, der er under 18 år, og vedtaget at salget kun må ske ved personlig betjening.

Sundhedsvæsnet og flere arbejdspladser har gennemført kurser, både individuelt og for grup-per, hvor der gives vejledning i at holde op med at ryge. Desuden er mange arbejdspladser begyndt at diskutere rygningens skadelige virkninger, her- under indførelse af en egentlig rygepolitik på ar-bejdspladsen. Samtidig er der større åbenhed i for-bindelse med en erkendelse af rygningens skadelige virkninger.

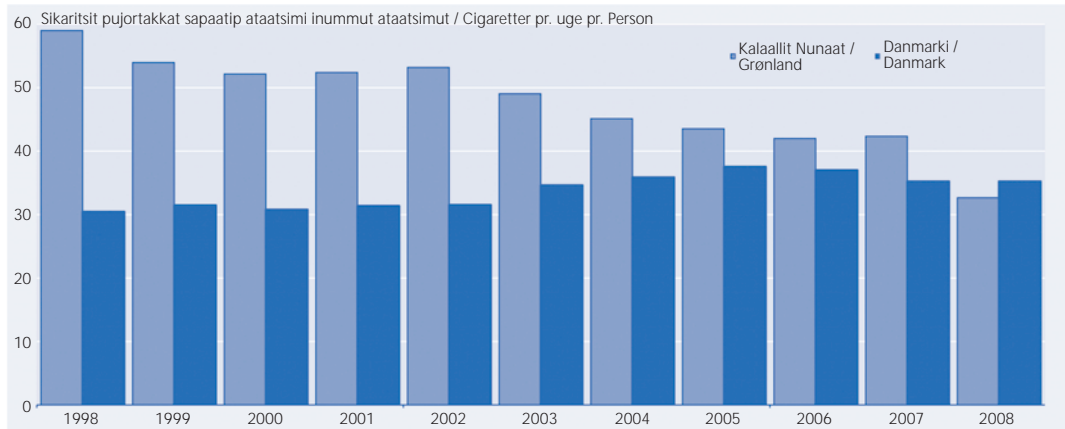
Undersøgelser viser, at unge ofte begynder at

artut angajullit immikkut suliniarfigai. Unammisitsinermi siu- nertaavoq atuartut peqqinnermut siuarsaataasumik sammi- sassanik toqqaanissamut ilisimasaqarnerulersinnissaat.

ryge i 13-14-års alderen. Med konkurrencen *Røgfri klasser* retter PAARISA fokus mod elever i folkesko- lens mellemste og ældste trinskasser. Formålet med konkurrencen er at styrke elevernes bevids- thed om at vælge det sunde liv gennem sundheds- fremmende aktiviteter.

Titartagaq 18.4
Sikaritsinik atuineq

Figur 18.4
Forbrug af cigaretter



Malugluk: Titartakkap takutippaa sapaatip akunnerani ataatsimi sikaritsit pujortak- kat amerlassusaat inummut 14-leereersimasumut.

Anm.: Figuren viser antal cigaretter pr. uge pr. person over 14 år.

Najoqutaq: Akileraartarnermut Aqutsisoqarfik aamma Naatsorsueqqissaartarfik

Kilde: Skattestyrelsen og Grønlands Statistik

18.8.3 Imigassamut tunngatillugu suliniutit

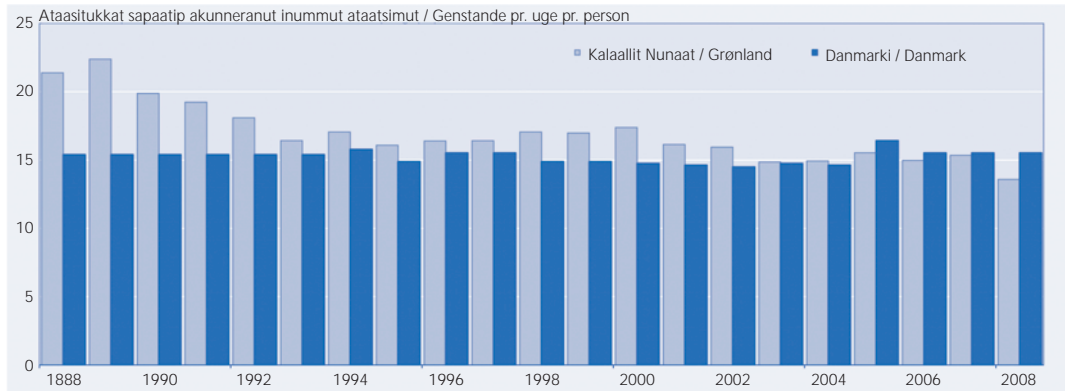
Imigassaq Ikiaroorntorlu pillugit Siunnersuisoqatigiit januar 1999-mi pilersinneqarput. Anguniagaq tassaavoq pinaveer- saartitsineq, katsorsaaneq nakkutilliinerlu pineqartillugit Inat- sisartunut naalakkersuisoqarfinnullu pineqartunut ilisimasalit- tut siunnersuisutut ingerlataqarnissaq. Taassuma saniatigut atornerluiner- mut ataatsimut suliniutit pitsaanerumik ataq- tigiissaarnissaannut iluaqutaasumik siunnersuisoqatigiit ineri- artornermut malinnaassapput.

Sapaatit akunnerisa 18-at tassaavoq, imigassamik atuineq pillugu oqallittarfik. Sapaatit akunnerisa 18-annut, piffissami 2008-miit 2012-mut ukiuni tallimani sammisaq tassaavoq aannngjaarutinin atornerluiner- mi ajoqutaasartut pillugit inuit ilisimasaasa annertusineqarnissaat.

18.8.3 Indsats på alkoholområdet

Alkohol- og Narkotikarådet blev etableret i 1999. Målet er at fungere som sagkyndigt rådgivende organ over for såvel Landstinget som de involvere- de landsstyreområder, når det gælder forebyg- gelse, behandling og kontrol. Desuden skal rådet følge udviklingen samt bidrage til en forbedret ko- ordination af den samlede indsats mod misbrug.

Uge 18 er ugen, hvor der sættes fokus og debat på alkoholvaner og drikkemønstre. Temaet for uge 18 i den 5-årige periode fra 2008 til 2012 er at øge befolkningens viden om skadevirkninger ved mis- brug af rusmidler.



Maluigiuk: Titartakkap takutippaa sapaatip akunnerani ataatsimi sikaritsit pujortak-kat amerlassusaat inummut 14-leereersimasumut.

Najoqqutaq: Akileraartarnermut Aqutsisoqarfik aamma Naatsorsueqqissaartarfik

Anm.: Figuren viser antal cigaretter pr. uge pr. person over 14 år.

Kilde: Skattestyrelsen og Grønlands Statistik

Titartakkami 18.5-mi inummut ataatsimut 14 sinnerlugit uki- ulimmut Kalaallit Nunaanni Danmarkimilu sapaatit akunner- anut imigassat qassit imerneqartarnerusut takutinneqarput. Danmarkimut sanillersuussigaanni kalaallit imigassamik atu- inerat nikerangaatsiarpoq.

18.8.4 Cigaritsinik imigassanillu atuineq

Titartakkami 18.4-mi takutinneqarpoq Kaallit Nunaanni Danmarkimilu inuup 14 sinnerlugit ukiullip sapaatit akunne- ranut sikaritsinik atuisarnera. Danmarkimi atuinermit Kalaallit Nunaanni atuineq qaffasinnerungaatsiarpoq. Ukiunili kingul- lerni Kalaallit Nunaanni sikaritsinik atuineq annikilliarporpoq.

Statens Institut for Folkesundhed 2005 – 2007-mi misis- suinermit takuneqarsinnaavoq, Kalaallit Nunaanni kræftimik nappaateqarnermi tupamik peqquteqartumik anersaartuu- tikkut puakkullu kræfternerit akulikinnerpaasut, pujortar- nermillu tupallu pujanik najuussuisarnermik peqqutilimmik inuit sisamaagaangata ataaseq toqussuteqartarpoq.

Meeqqat atuarmi atuartut aqqanilinninngaanniit 17-nik ukiullit peqqissuuniarlutik iliuserisartagaat pillugit (takuuk ataani tamanna pillugu) "Health Behaviour in School-aged Children" WHO-mi nunat tamalaat misissuinerannut Kalaallit Nunaat peqataavoq. 2006-mi misissuinermi kingullermeersu- mi ilisimaneqarpoq, meeqqani apersorneqartuni 40 procentit pujortarneq misilissimangisaannaraat. Pujortarnermik misi- liisimasut tamarmiusut ukiut ingerlanerini ikiliartorsimapput, pingaartumik nukappiaqqat akornanni. Taamaattorli misissui- nerup takutippaa, atuartut angajullit affaat ullut tamaasa pu- jortartartut.

I Figur 18.5 vises det ugentlige antal genstande pr. person over 14 år i Grønland og Danmark. Sammenlignet med Danmark varierer det grønlandske forbrug af alkohol betragteligt, dog er forbruget i 2008 blevet mindre end det samlede forbrug.

18.8.4 Forbrug af cigaretter og alkohol

I Figur 18.4 vises det ugentlige forbrug af cigaret- ter pr. person over 14 år i Grønland og Danmark. Forbruget i Grønland ligger over niveauet i Dan- mark. I de senere år er forbruget af cigaretter i Grønland faldet.

I undersøgelsen fra Statens Institut for Folke- sundhed 2005 – 2007 fremgår det, at tobaksrela- teret kræft i luftveje og lunger er den hyppigste kræftform i Grønland, og at andelen af dødsfald forårsaget af rygning og passiv rygning skønnes at udgøre mere end hver fjerde dødsfald.

Grønland deltager i WHO's internationale undersøgelse "Health Behaviour in School-aged Children" (se herom nedenfor) om sundhedsad- færd blandt skoleelever i alderen 11 til 17 år. Fra den seneste undersøgelse i 2006 ved man, at 40 pct. af de adspurgte elever aldrig havde prøvet at ryge. Den samlede andel, der havde prøvet at ryge, har været faldende gennem årene, specielt blandt drengene. Undersøgelsen viser, at halvde- len af de ældste skoleelever ryger hver dag.

18.9 Imigassamik atornerluinermut katsorsaasarneq

1995-mi Nuummim imigassamik atornerluisunut katsorsaasarfimmik Oaqiffimmik taaguuteqartumik pilersitsisoqarpoq. 1998-mi aamma Ilulissani Oaqiffimmik pilersitsisoqarpoq Frederiksberg Centeret ApS aamma Namminersornerulitik Oqartussat isumaqatigiissuteqarnerisigut.

Katsorsaasarfik pillugu adressemi sukumiinerusumik takuuk: www.oaqiffik.gl/indek.html

Qanittorisami katsorsaaniissamat kommunit pisariaqartitsinerannik naapinnissaat siunertaralugu atornerluisunik katsorsaasarneq pillugu isumaqatigiissutaasimasut maannakkut nartarniarneqarput. Anguniagaq tassaavoq inunnt ataasiakkaanut katsorsaasarnerup sunniuteqarnerulernissaa, ilutigisaanillu katsorsaaniissamat neqeroortoqarsinnaassalluni, pingaartumik ilaqutariinnut najugaqarfik qimannagu.

18.10 HEALTH BEHAVIOR IN SCHOOL-AGED CHILDREN (HBSC)

HBSC tassaavoq meeqqat inuusuttullu peqqissuunerat peqqinnissakkullu ileqqui pillugit nunani tamalaani ilisimatusarnermi ingerlataq. Misissuineq Nunarsuarmi peqqinnissaq pillugu suleqatigiiffik WHO-mit ataqatigiissarneqarpoq, europamilu nunani arlalinni kiisalu Israellimi aamma amerikami avannarlermi ukiut sisamakkaarlugit ingerlanneqartarluni.

HBSC-mik misissuineq Kalaallit Nunaanni 1994-mi, 1998-mi, 2002-mi aamma 2006-mi ingerlanneqarsimavoq.

2006-mi misissuineq Inussuk – Issittumik ilisimatusarneq pillugu atuagassiaq 1, 2007-mi saqqummersinneqarpoq.

HBSC pillugu adressemi sukumiinerusumik takuuk: www.hbsc.org/overview.html

18.11 ATOQATIGIITARNEQ

PAARISA ukiuni arlalinni isumannaatsumik atoqateqarneq naartunaveersaatinillu atuneq pillugu qaammarsaanernik aamma paasisuttisanik nassiusisarneq ingerlassimavaa.

Pinaveersaartitsiniarluni sulinermi siunertaavoq naartunerit tamarmik kissaatigineqarlutik pisimanissaat inuillu ataasiakkaat kinguaassititigut nappaatinik aamma HIV/AIDS-mik pinaveersaartitsinermut peqataannissaat. Ilutigisaanik inuit illoqarfimmini peqqinnartumik atoqatigiittarneq pillugu paasisimasani ujartuinissamat periarfissaqassapput.

Kinguaassititigut nappaatit pinaveersaartinneqarne- rat

PAARISAp kinguaassititigut atoqateqartartunut usuup puuisa pissarsiariuminarnissaat sulissutigaa. Pitsaaliuinerмик siunnersortit suleqatigalugit akeqanngitsumik usuup puuinik "Torak" agguaassorneqartarpoq.

Inuusuttuaqqanut isumannaatsumik kinguaassititigut atoqateqartarnissaq pillugu paasisuttissat PAARISAp nittarta-
gaani innersuussutigineqarput.

18.9 BEHANDLING MOD MISBRUG AF ALKOHOL

I 1995 oprettedes et behandlingscenter mod misbrug af alkohol i Nuuk under navnet Oaqiffik, der betyder "det sted, hvor man kommer op". I 1998 oprettedes der ligeledes et center i Ilulissat gennem en aftale mellem Frederiksberg Centeret ApS og Grønlands Hjemmestyre.

Se mere om centeret på adressen: www.oaqiffik.gl/indek.html

Med henblik på at imødekomme kommunernes behov for behandling i nærmiljøet er de indgåede aftaler omkring behandling af misbrug for øjeblikket under revision. Målet er at effektivisere behandlingen både i forhold til den enkelte, samtidig med at der kan tilbydes behandling, specielt af familiære, i det lokale miljø.

18.10 HEALTH BEHAVIOR IN SCHOOL-AGED CHILDREN (HBSC)

HBSC er et internationalt forskningsprojekt om børn og unges sundhed og sundhedsvaner. Undersøgelsen koordineres af Verdenssundhedsorganisationen WHO, og den gennemføres hvert fjerde år i en lang række europæiske lande samt Israel og Nordamerika.

HBSC-undersøgelsen er gennemført i Grønland i 1994, 1998, 2002 og 2006.

Undersøgelsen 2006 er præsenteret i Inussuk – Arktisk forskningsjournal 1, 2007.

Se nærmere om HBSC på adressen: www.hbsc.org/overview.html

18.11 SEXLIV

PAARISA har i en årrække afviklet kampagner og udsendt informationsmateriale om sikker sex og beskyttelse.

Det er målet for det forebyggende arbejde, at alle graviditeter er ønskede, og at det enkelte individ er med til at forebygge kønssygdomme og HIV/AIDS. Samtidig skal befolkningen have mulighed for at søge viden om sunde sexvaner i deres lokalsamfund.

Forebyggelse af kønssygdomme

PAARISA arbejder for, at kondomer er tilgængelige, hvor de seksuelt aktive færdes. Der uddeles gratis kondomer "Torak" i samarbejde med de lokale forebyggelseskonsulenter.

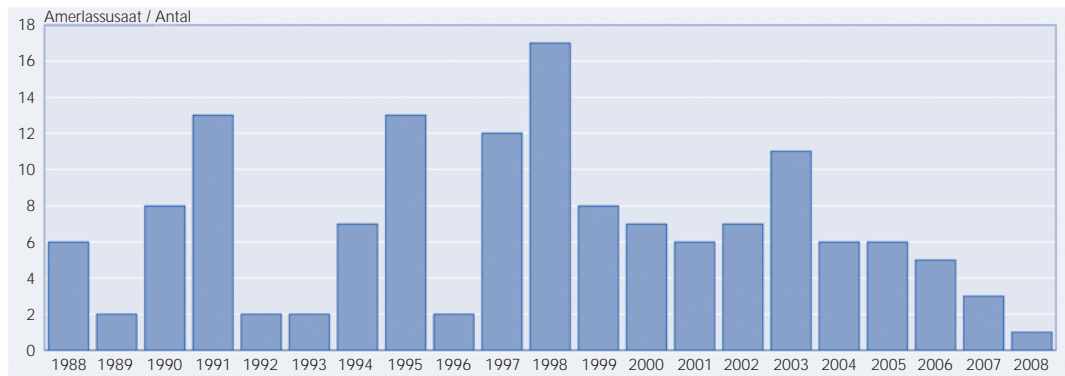
PAARISA har på sin hjemmeside henvisning til oplysninger om sikker sex for unge i teenagealderen.

Titartagaq 18.6

HIV-mik nappaateqalersut nutaat

Figur 18.6

Nye tilfælde af HIV



Najoqqutaq: Nunatsinni nakorsaaneqarfik

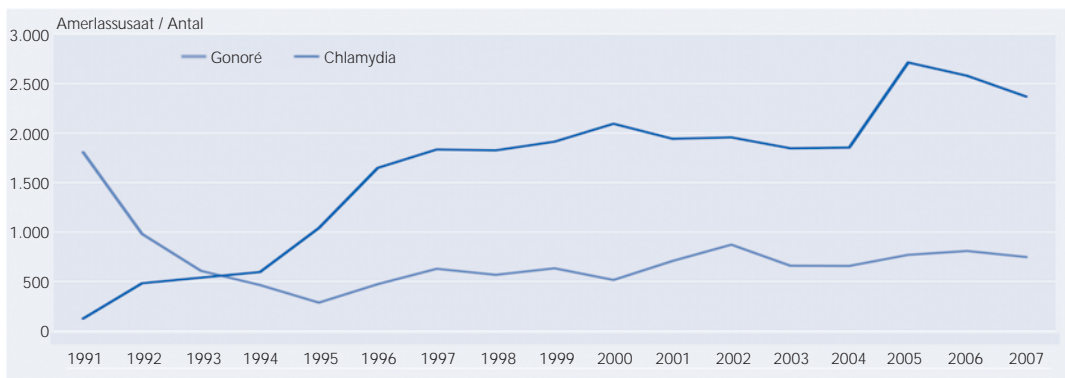
Kilde: Landslægeembedet i Grønland

Titartagaq 18.7

Gonoré aamma chlamydia

Figur 18.7

Gonoré og chlamydia



Najoqqutaq: Nunatsinni nakorsaaneqarfik

Kilde: Landslægeembedet i Grønland

Inuusat atorlugit suliniut

Suliniuummi inuusuttut angajoqqaajunermik pivusorsioortumik paasisaqarnissaat siunertaavoq. Tassunga ilanngullugu siunertaavoq inuusuttut angajoqqaajuneq pillugu isummernissaat kiisalu kinguaassiutitigut atoqateqartarnerminnik akisusaaffimmik tigusinissaat. Taamaalilluni aamma kissaatiginngisamik naartulersarnerneq pinaveersaartinneqarpoq kissaatiginanillu meeqqiortarnissaq siuarsarniarneqarluni.

9-11. klassemi atuartut ulluni marluni pingasuni atuartitsinnermi peqataapput, naalungiarsunnik paaqquatarinninnermik angajoqqaajunermillu atuartinneqarlutik, kingornalu atuartut inuusamik paaqquatarisassamik tunineqarlutik. Inuusaq naalungiarsuttulli paaqquatarisassaallunilu paarisassaavoq, tassa imaappoq, nerisittariaavoq, taarsersugassaavoq, nissaatsitaasaavoq kissumiagassaavoq il.il. Inuusaq paarineqareerpat atuartut kinguaassiutitigut atoqatigiinnermi illersuutit pillugit atuartinneqassapput.

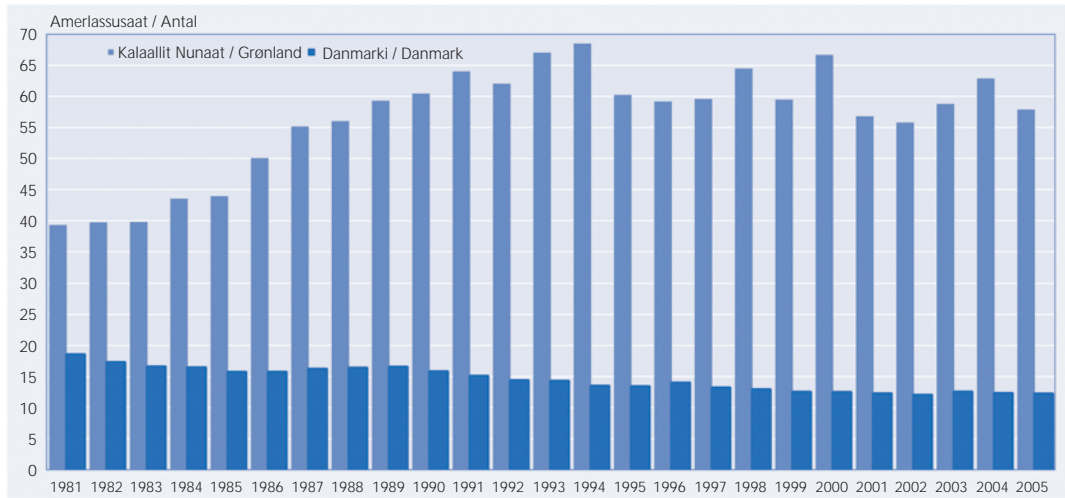
Tabel 18.16-mi Naartuersittartut amerlassusii takutinneqarput.

Dukkeprojekt

Formålet med projektet er at give unge mennesker et realistisk billede af, hvad det vil sige at være forældre. I forlængelse heraf er formålet at få de unge til aktivt at tage stilling til forælderrollen samt tage ansvar for deres seksuelle adfærd. Dermed er formålet også at forebygge uønskede graviditeter og at fremme graviditeter med ønskebørn.

Eleverne i 9.-11. klasse deltager i et undervisningsforløb over 2-3 dage, hvor der undervises i spædbarnspleje og forælderrollen, hvorefter eleverne får udleveret en elektronisk RealCare-dukke. Dukken kræver pleje og pasning som et rigtigt spædbarn, dvs. den skal makes, skiftes, bøvses, vugges med mere. Efter pasning af dukken deltager eleverne i seksual- og præventionsundervisning.

Antallet af legale aborter fremgår af Tabel 18.16.



Najoqqutaq: Nunatsinni nakorsaaneqarfik

Kilde: Landslægeembedet i Grønland

Ilaqutariinnut naartusunut siusissuklut suliniuteqarneq

Nuna tamakkerlugu Inuunerittami suliniut "Ilaqutariinnut naartusunut siusissuklut suliniuteqarneq" -mi siunertaavoq meeqqanik sumiginnaasarnerup pinaveersaartitsineri suliniutit nukittorsarneqarnissaat, ilaqutariit naartusortallit immiklut pisariaqartitsisut ikorfartornerisigut.

Innuttaasut peqqissuunissaannut pilersaarut pillugu adressemi sukumiinerusumik takuuk: www.paarisa.gl/Inuuneritta.aspx

18.12 IMMINUT TOQUTTARNEQ PILLUGU PINAVEERSAARTITSINEQ

PAARISA ukiuni arlaqartuni suliniutit pilersaarutillu assigiingitsut aqquqigalugit immiut toquttarnermik pinaveersaartitsinissamik suliniuteqarsimavoq.

Pinaveersaartitsineq tamanna pillugu adressemi sukumiinerusumik takuuk: www.paarisa.gl/suliniutit/imminornermik-pinaveersaartitsineq.aspx

MIPI, Meeqqat Inuusuttullu pillugit Ilisimasaqarfik suleqatigalugu inuusuttut immiut toquttarnermi pissuserisartagaat pillugit aamma inuusuttut pitsaasumik atugaqartut pillugit paasissutissat immikkut saqqummersinneqarput Statens Institut for Folkesundhedip misissuineraniit "Inuusuttut Kalaallit Nunaanni atugaat 2004" tiguneqarsimasut. MIPI pillugu adressemi sukumiinerusumik takuuk: <http://mipi.nanoq.gl/>

Aamma atugarissaarneq pillugu misissuineq adressemi takuuk: www.nanoq.gl/emner/landsstyre/departementer/departement_for_kultur/forskning/unge_trivsel_i_gl_2004.aspx

Tidlig indsats overfor gravide familier

Det overordnede formål med det landsdækkende Inuuneritta-projekt "Tidlig Indsats overfor Gravide Familier" er en styrket indsats i forebyggelsen af omsorgssvigtede børn ved at yde støtte til gravide familier med særlige behov for støtte.

Se mere herom på adressen: www.paarisa.gl/Inuuneritta/ilaqutariinnut_meerartaartussanut_pia_artumik_iliuuseqarneq.aspx

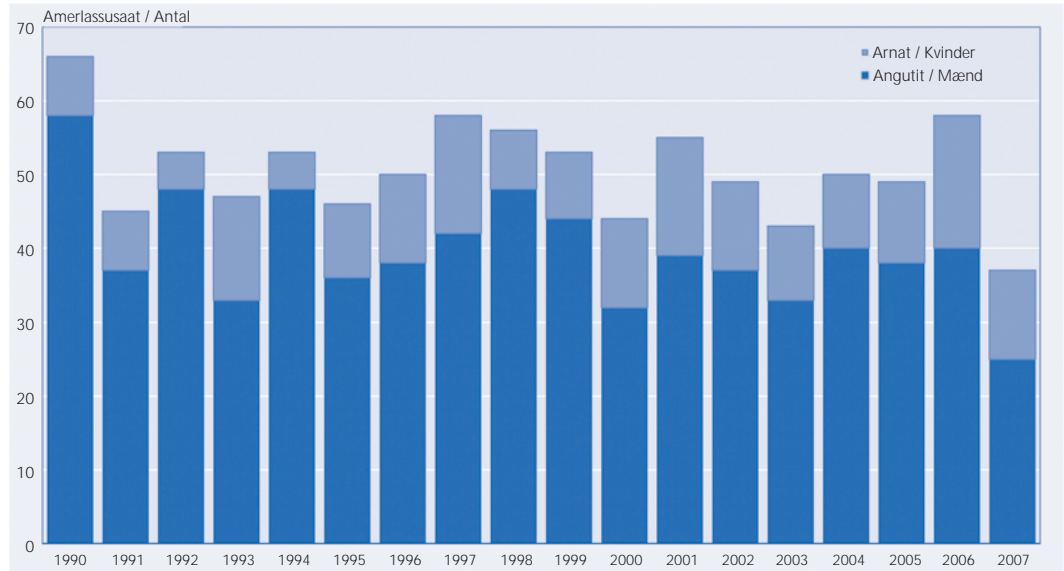
18.12 FOREBYGGELSE AF SELVMORD

PAARISA har i en årrække arbejdet med forebyggelse af selvmord gennem forskellige initiativer og projekter.

Se mere om denne forebyggelse på adressen: www.paarisa.gl/suliniutit/imminornermik_pinaveersaartitsineq.aspx

I samarbejde med MIPI, Videnscenter om Børn og Unge er der udkommet ekstra udtræk af data om unge med selvmordsadfærd og unge med god trivsel fra undersøgelsen "Unge Trivsel i Grønland 2004" fra Statens Institut for Folkesundhed. Se mere om MIPI på adressen: <http://mipi.nanoq.gl/>

Og om trivselsundersøgelsen på adressen: http://dk.nanoq.gl/emner/landsstyre/departementer/departement_for_kultur/forskning/unge_trivsel_i_gl_2004.aspx



Najoqutaq: Peqqinnissakkut Nakkutillisoqarfik

Kilde: Embedslægeinstitutionen i Grønland

18.13 MEEQQANIK ISUMASSUINEQ PILLUGU SULINIUTIT

Meeqqanik isumassuineq quleqtsiullugu PAARISA ukiuni arlalinni meeqqanik kinguaassititigut atornerluinermik pinaveersaartitsinissamut immikkut siunnerfeqartumik suliniutinik aallartitsisarsimavoq.

Tamanna pillugu adressemi takuuk: www.paarisa.gl/suliniutit/Vold/kampagne_mod_sexmisbrug_af_boern.aspx

18.14 MEEQQANUT INUUSUTTUNULLU TELEFONIKKUT SIUNNERSUINEQ

Meeqqat Inuusuttullu oqarasuaataat kinaassutsimik isertuiffi-
usoq "134" akeqangnilaq, meeqqat inuusuttullu ullut ta-
maasa nal. 19 aamma 21-ip akornanni apeqqtinik ajornar-
torsiuutinillu eqqarsaatigisat pillugit siunnersorneqarsinna-
tillu akissuteqarfiginnaasaat. 2001-mili siunnersuisarneq
ingerlalerpoq.

Pinaveersaartitsineq tamanna pillugu adressemi sukumiine-
rusumik takuuk: [www.paarisa.gl/suliniutit/imminornermik_](http://www.paarisa.gl/suliniutit/imminornermik_pinaveersaartitsineq.aspx)
[pinaveersaartitsineq.aspx](http://www.paarisa.gl/suliniutit/imminornermik_pinaveersaartitsineq.aspx)

18.15 NERISAQARNERMUT SIUNNERSUISOQATIGIIT SULEQATIGALUGIT NERISAT AALANERLU

Nerisat aalanerlu isiginiarlugit PAARISA pinaveersaartitsiner-
mik peqqinnissamillu siuarsaanermi suliaqarpoq. Tamanna
Nerisaqarnermut Siunnersuisoqatigiit, PAARISA allattuuffigi-
saa suleqatigilluinnarlugit ingerlanneqarpoq.

Suliat pillugit adressemi sukumiinerusumik takuuk: www.paarisa.gl/suliniutit/nerisat_aalanerlu.aspx

18.13 INDSATS OMKRING BØRNEOMSORG

Under overskriften børneomsorg har PAARISA i en årrække iværksat projekter, der tager særligt sigte mod forebyggelsen af seksuelt misbrug af børn.

Se herom på adressen: www.paarisa.gl/suliniutit/Vold/kampagne_mod_sexmisbrug_af_boern.aspx

18.14 TELEFONRÅDGIVNING FOR BØRN OG UNGE

Børne-Ungetelefonen "134" er en gratis, anonym rådgivning, hvor børn og unge dagligt mellem kl. 19 og 21 kan få rådgivning og et svar på de spørgsmål og problemer, de går og spekulerer over. Rådgivningen har eksisteret siden 2001.

Se mere om børne-ungetelefonen på adressen: www.paarisa.gl/suliniutit/134.aspx

18.15 KOST OG BEVÆGELSE I SAMARBEJDE MED ERNÆRINGSRÅDET

PAARISA arbejder med forebyggende og sundhedsfremmende indsatser med fokus på kost og bevægelse. Dette sker i et tæt samarbejde med Ernæringsrådet, som PAARISA har sekretariatsfunktion for.

Se mere om indsatserne på adressen: www.paarisa.gl/suliniutit/nerisat_aalanerlu.aspx

Tabel 18.1

Isumaginninnermi pisartagaritit at aningaasartaat

	Jan 2000	Jan 2001	Jan 2002	Jan 2003	Jan 2004	Jan 2005	Jan 2006	Jan 2007	Jan 2008	Jan 2009	
Utoqqalinersiutit tamakkiisut qaammammut 1) /Fuld alderspension pr. måned 1											
Kisermaat aapparillu, aappaannaa pisartagaqarpat	7.401	7.401	7.401	7.401	7.401	7.401	7.401	7.401	9.167	9.717	Enlige samt ægtepar, når kun den ene er berettiget
Aappariit, tamarmik pisartagaqarpat	11.101	11.101	11.101	11.101	11.101	11.101	11.101	11.101	12.500	13.250	Ægtepar, når begge er berettiget
Meeqqanut	758	758	758	758	758	758	758	758	758	1.000	Børnetillæg pr. måned
Sulisinnaajunnaarnersiutit tamakkiisut qaammammut / Fuld førtidspension pr. måned											
Kisermaat aapparillu, aappaannaa pisartagaqarpat	7.401	7.401	7.401	7.401	7.401	7.401	7.401	7.401	7.401	7.401	Enlige samt ægtepar, når kun den ene er berettiget
Aappariit, tamarmik pisartagaqarpat	11.101	11.101	11.101	11.101	11.101	11.101	11.101	11.101	11.101	11.101	Ægtepar, når begge er berettiget
Meeqqanut	758	758	758	758	758	758	758	758	758	1.000	Børnetillæg
Tunngaviusumik aningaasartat annikillissat ima amerlassuseqarput kisimiittunut aamma aappariinnut, aappaannaa pensjonisiaqarsinnaatitaappat	1.480	1.480	1.480	1.480	1.480	1.480	Reduceret grundbeløb til enlige og par, når kun den ene er berettiget til pension
Tunngaviusumik aningaasartat annikillissat ima amerlassuseqarput aappariinnut, tamarmik pensjonisiaqarsinnaatitaappata	2.220	2.220	2.220	2.220	2.220	2.220	Reduceret grundbeløb til par, når begge er berettiget til pension
Meeqqanut tapisiat / Tilskud til børn											
Meeqqanut tapit akilersuutit / Meeqqanut akilersuutit pisortanit tapiissuutit tunniinneqartartut: Nalinginnaasumik akilersuutit ukiup affaanut	4.548	4.548	4.548	4.548	4.548	4.548	4.548	4.548	4.548	6.000	Underholdsbidrag / bidrag som tilskud fra det offentlige: Normalbidrag pr. halvår.
Meeqqanut tapisiat nalinginn. Kvartal 2)	1.215	1.215	1.215	1.215	1.215	1.403	1.403	1.403	1.528	1.909	Alm. børnetilskud pr. kvartal, max beløb 2)
Isumaginninnermi pisartagaritit at aningaasartaat allat / Andre sociale kontantydelse											
Inuttut siunnersortimit akissaatit, qaammammut 7)	495	495	495	495	495	495	Honorar til personlig rådgiver pr. måned 7)
Ilaqutariit nalinginnaasumik paaqqinnittut. Paaqqinninneriisutit meeqqamut ataatsimut, qaammammut 8)	3.298	3.298	3.298	3.298	3.298	4.123	Almindelig familiepleje. Plejevederlag pr. barn, pr. måned 8)
Erninnermi ullormusiat (= 8 timi) 6)	503	503	517	531	531	574	574	574	600	614	Barseldagpenge (= 8 timer) 6)

Nassuaat: 1) Utoqqalinersiutit akissarsianik tunaartaqarput. 2) Angajoqqaat aningaasarsiaannut killissaritit: Okt. 1991: 162.000, 1992: 172.000 aamma 1997-2001: 280.000. 3) Sap. akunneranut 40 tiiminut naatsorsorneqarput. 4) 1. april 2005-imiit kr. 64,52 nal. ak. 1. januar 2005 anertussuileriikkanik ikiorsiisutit akileraaruteqaataasussanngusaaq. 5) Inatsisartut peqqussutaanni nr. 15-mi, 12. november 2001-meersumi aalajangersarneqarpoq, tassani inissisimasut 1. januar 2002 aallarnferfigalugu kisimiittutut ikiorsiiffiqineqartassasut. 6) Naartunermi, erninnermi meervassartaarnermilu sulingiffeqartarneq il.il. ullormusiaqartarnerlu pillugit Inatsisartut peqqussutaanni nr. 12, 31. oktober 1996-meersumi. 7) Meeqqanik inuusuttunillu ikiorsisarneq pillugu Inatsisartut peqqussutaanni aammalu Meeqqanik inuusuttunillu ikiorsisarneq pillugu Namminersornerullutik Oqartussat nalunaarutaanni. 8) Meeqqanik inuusuttunillu ikiorsisarneq pillugu Inatsisartut peqqussutaanni aammalu Meeqqanik inuusuttunillu ikiorsisarneq pillugu Namminersornerullutik Oqartussat nalunaarutaanni.

Najoqutaq: Isumaginninnermut Naalakkersuisoqarfik

Tabel 18.1

Satsler for sociale ydelser

Noter: 1) Alderspensionen er indtægtsbestemt. 2) Indtægtsgrænser for forældreindkomst: Oktober 1991: 162.000, 1992: 172.000 og 1997-2001: 280.000. 3) Beregnet på baggrund af 40 timer pr. uge. 4) Pr. 1. april 2005 er timetaksten 64,52 kr. Fra. 1. januar 2005 er takstmæssig hjælp gjort skattepligtig. 5) Landstingsforordning nr. 15 af 12. november 2001 fastlægger, at denne gruppe får hjælp som enlige fra 1. januar 2002. 6) Landstingsforordning nr. 12 af 31. oktober 1996 fastlægger en timetakst svarende til SIK's mindsteløn for ufaglærte. 7) § 16, stk. 3 i Landstingsforordning nr. 1 af 15. april 2003 om hjælp til børn og unge samt § 7 i Hjemmestyrets bekendtgørelse nr. 17 af 1. juli 2003 om hjælp til børn og unge. 8) Landstingsforordningen om hjælp til børn og unge og Hjemmestyrets bekendtgørelse om hjælp til børn og unge.

Kilde: Departementet for Sociale Anliggender

Tabel 18.2

Inuit suliffeqanngitsut anertussulieriiknikan ikorsiissutisartut

	2000	2001	2002	2003	2004	2005	2006	2007	
Nuna tamakkerlugu	2.702	2.748	2.652	2.437	2.199	1.869	1.920	2.102	Hele landet
Arnaq	1.230	1.210	1.200	1.065	982	896	884	862	Kvinder
Angut	1.472	1.538	1.452	1.372	1.217	973	1.036	1.240	Mænd
Nanortalik	145	112	144	115	110	79	34	113	Nanortalik
Arnaq	65	52	75	63	46	33	12	59	Kvinder
Angut	80	60	69	52	64	46	22	54	Mænd
Qaqortoq	87	67	65	73	64	87	52	80	Qaqortoq
Arnaq	31	26	19	29	30	37	19	24	Kvinder
Angut	56	41	46	44	34	50	33	56	Mænd
Narsaq	149	159	121	103	164	136	75	119	Narsaq
Arnaq	62	63	49	43	66	54	35	41	Kvinder
Angut	87	96	72	60	98	82	40	78	Mænd
Paamiut	145	141	178	154	118	39	49	159	Paamiut
Arnaq	74	73	82	80	53	8	20	63	Kvinder
Angut	71	68	96	74	65	31	29	96	Mænd
Nuuk	314	334	329	258	171	196	190	158	Nuuk
Arnaq	110	128	129	99	79	77	62	46	Kvinder
Angut	204	206	200	159	92	119	128	112	Mænd
Maniitsoq	242	248	305	267	115	62	57	97	Maniitsoq
Arnaq	95	92	113	94	54	31	31	43	Kvinder
Angut	147	156	192	173	61	31	26	54	Mænd
Sisimiut	335	350	245	178	147	189	252	285	Sisimiut
Arnaq	187	179	146	84	73	99	134	133	Kvinder
Angut	148	171	99	94	74	90	118	152	Mænd
Kangaatsiaq	121	137	130	93	97	132	143	120	Kangaatsiaq
Arnat	72	72	69	53	64	84	80	67	Kvinder
Angutit	49	65	61	40	33	48	63	53	Mænd
Aasiaat	272	261	171	217	205	30	165	154	Aasiaat
Arnat	110	100	68	71	67	11	49	36	Kvinder
Angutit	162	161	103	146	138	19	116	118	Mænd
Qasigiannuit	169	183	166	172	130	77	115	118	Qasigiannuit
Arnat	58	61	60	73	55	32	52	49	Kvinder
Angutit	111	122	106	99	75	45	63	69	Mænd
Ilulissat	400	370	416	413	437	534	413	336	Ilulissat
Arnat	187	166	205	196	194	289	211	146	Kvinder
Angutit	213	204	211	217	243	245	202	190	Mænd
Qeqertarsuaq	69	67	25	99	57	23	25	37	Qeqertarsuaq
Arnat	30	28	6	31	16	6	6	8	Kvinder
Angutit	39	39	19	68	41	17	19	29	Mænd
Uummannaq	161	210	200	153	201	138	152	148	Uummannaq
Arnat	103	121	107	81	101	69	84	74	Kvinder
Angutit	58	89	93	72	100	69	68	74	Mænd
Upernavik	35	46	54	44	72	68	74	80	Upernavik
Arnat	14	14	28	23	35	36	46	39	Kvinder
Angutit	21	32	26	21	37	32	28	41	Mænd
Qaanaaq	8	29	41	20	9	11	19	27	Qaanaaq
Arnat	5	21	24	12	6	5	8	9	Kvinder
Angutit	3	8	17	8	3	6	11	18	Mænd
Ammassalik	72	52	74	61	76	67	64	70	Ammassalik
Arnat	29	17	20	20	23	27	23	23	Kvinder
Angutit	43	35	54	41	53	40	41	47	Mænd
Illoqqortoormiut	18	18	16	37	41	7	18	21	Illoqqortoormiut
Arnat	12	13	11	22	25	3	14	12	Kvinder
Angutit	6	5	5	15	16	4	4	9	Mænd

Malugiuk: Kommunini isumaginninnikkut ikorsiissutiginqarsimasut tamakkerlugit katikkaanni nuna tamakkerlugu ikorsiissutaasimasunut sanillinneqarsinnaangillat. Tamanna pisuteqarpoq inuit kommunini ataasiinnaangitsuni ataasiarlutik ikorsiissutisimasut nuna tamakkerlugu naatsorsuineri ataasiannarlutik ilanngullugit kisinneqarsimanagerat, tamannali peqatigalugu kommunini ikorsiissutisiarqafiuisimasuni tamani kisitsisinut ilaallutik paasisutisillifik. Najooqutaq: Naatsorsueqqissaartarfik

Tabel 18.2

Modtagere af takstmæssig hjælp ved arbejdsløshed

Anm.: Hvis totalerne for de sociale ydelser i kommunerne lægges sammen, er de ikke lig med de tilsvarende tal for hele Grønland. Det skyldes, at personer der har modtaget en ydelse i mere end én kommune, kun er talt med en gang i landsopgørelsen, men samtidig er talt med i alle relevante kommuner. Kilde: Grønlands Statistik

Tabel 18.3
Napparsimanermi annertussulieriiknik ikorsiissutisartut

Tabel 18.3
Modtagere af takstmæssig hjælp ved sygdom

	2000	2001	2002	2003	2004	2005	2006	2007	
Nuna tamakkerlugu	2.219	2.107	2.166	2.176	2.208	1.731	1.877	1.897	Hele landet
Arnaq	1.330	1.315	1.334	1.288	1.303	1.025	1.126	1.131	Kvinde
Angut	889	792	832	888	905	706	751	766	Mand
Nanortalik	18	35	43	30	30	52	70	80	Nanortalik
Arnaq	11	23	24	16	13	29	46	50	Kvinde
Angut	7	12	19	14	17	23	24	30	Mand
Qaqortoq	120	93	85	90	91	92	102	89	Qaqortoq
Arnaq	65	55	47	49	48	46	50	47	Kvinde
Angut	55	38	38	41	43	46	52	42	Mand
Narsaq	87	108	96	101	135	87	93	58	Narsaq
Arnaq	55	64	59	61	74	45	40	40	Kvinde
Angut	32	44	37	40	61	42	53	18	Mand
Paamiut	116	113	102	124	87	120	107	119	Paamiut
Arnaq	65	64	60	74	53	67	60	60	Kvinde
Angut	51	49	42	50	34	53	47	59	Mand
Nuuk	341	343	386	444	424	407	413	375	Nuuk
Arnaq	192	196	215	239	231	222	216	206	Kvinde
Angut	149	147	171	205	193	185	197	169	Mand
Maniitsoq	165	161	121	105	118	119	110	132	Maniitsoq
Arnaq	104	104	79	73	65	82	70	85	Kvinde
Angut	61	57	42	32	53	37	40	47	Mand
Sisimiut	275	275	282	296	286	291	259	251	Sisimiut
Arnaq	169	186	190	170	167	172	159	141	Kvinde
Angut	106	89	92	126	119	119	100	110	Mand
Kangaatsiaq	86	77	81	75	71	41	90	62	Kangaatsiaq
Arnaq	57	52	52	54	52	29	67	47	Kvinde
Angut	29	25	29	21	19	12	23	15	Mand
Aasiaat	128	105	97	115	103	18	64	64	Aasiaat
Arnaq	78	60	52	66	56	10	45	45	Kvinde
Angut	50	45	45	49	47	8	19	19	Mand
Qasigiannuit	73	61	75	84	81	83	55	48	Qasigiannuit
Arnaq	40	36	41	46	46	44	33	31	Kvinde
Angut	33	25	34	38	35	39	22	17	Mand
Ilulissat	352	308	345	320	371	-	150	278	Ilulissat
Arnaq	206	200	226	195	219	-	90	163	Kvinde
Angut	146	108	119	125	152	-	60	115	Mand
Oqertarsuaq	44	42	46	45	39	47	28	26	Oqertarsuaq
Arnaq	26	26	26	21	25	30	19	14	Kvinde
Angut	18	16	20	24	14	17	9	12	Mand
Uummannaq	159	116	108	105	122	132	109	107	Uummannaq
Arnaq	111	86	85	78	88	91	80	70	Kvinde
Angut	48	30	23	27	34	41	29	37	Mand
Upernavik	53	76	77	50	71	71	67	62	Upernavik
Arnaq	40	58	54	38	50	55	47	46	Kvinde
Angut	13	18	23	12	21	16	20	16	Mand
Qaanaaq	68	64	62	56	60	71	51	51	Qaanaaq
Arnaq	33	40	37	39	43	49	38	26	Kvinde
Angut	35	24	25	17	17	22	13	25	Mand
Ammassalik	86	90	110	101	100	80	82	72	Ammassalik
Arnaq	52	44	57	52	59	45	51	48	Kvinde
Angut	34	46	53	49	41	35	31	24	Mand
Illoqqortoormiut	51	47	52	39	23	24	37	29	Illoqqortoormiut
Arnaq	29	27	31	21	15	12	21	17	Kvinde
Angut	22	20	21	18	8	12	16	12	Mand

Malugluk: Tabelimut 18.2-mut oqaasertaliussat naapertorlugit.
Najoqqutaq: Naatsorsueqqissaartarfik

Anm.: Jf. anmærkninger til Tabel 18.2.
Kilde: Grønlands Statistik

Tabel 18.4

Napparsimanermi pisariaqartitsineq malillugu ikiuutiniq tiguisartut kom-
munitut suaassutsinullu agguataarlugit

Tabel 18.4

Modtagere af transvurderet hjælp opgjort på kommuner
og køn

	2000	2001	2002	2003	2004	2005	2006	2007	
Nuna tamakkerlugu	8.210	8.298	8.501	8.612	8.315	7.593	7.294	6.203	Hele landet
Arnaq	3.641	3.648	3.763	3.785	3.726	3.424	3.333	2.836	Kvinde
Angut	4.569	4.650	4.738	4.827	4.589	4.169	3.961	3.367	Mand
Nanortalik	447	427	502	585	567	481	411	415	Nanortalik
Arnaq	201	195	207	249	268	218	186	172	Kvinde
Angut	246	232	295	336	299	263	225	243	Mand
Qaqortoq	549	565	619	649	635	564	537	487	Qaqortoq
Arnaq	239	248	271	282	278	239	237	222	Kvinde
Angut	310	317	348	367	357	325	300	265	Mand
Narsaq	404	425	418	448	454	428	387	358	Narsaq
Arnaq	171	164	161	187	203	179	158	144	Kvinde
Angut	233	261	257	261	251	249	229	214	Mand
Paamiut	451	499	559	487	461	460	409	379	Paamiut
Arnaq	230	250	280	232	220	221	206	201	Kvinde
Angut	221	249	279	255	241	239	203	178	Mand
Nuuk	1.805	1.788	1.811	1.653	1.412	1.372	1.491	1.276	Nuuk
Arnaq	789	777	803	726	612	620	672	593	Kvinde
Angut	1.016	1.011	1.008	927	800	752	819	683	Mand
Maniitsoq	612	620	611	697	643	544	481	449	Maniitsoq
Arnaq	212	229	225	241	255	224	191	173	Kvinde
Angut	400	391	386	456	388	320	290	276	Mand
Sisimiut	672	665	719	712	709	755	645	560	Sisimiut
Arnaq	301	278	316	326	323	338	294	267	Kvinde
Angut	371	387	403	386	386	417	351	293	Mand
Kangaatsiaq	380	348	379	439	457	415	412	325	Kangaatsiaq
Arnaq	187	189	191	220	217	198	196	153	Kvinde
Angut	193	159	188	219	240	217	216	172	Mand
Aasiaat	559	491	490	518	450	56	95	176	Aasiaat
Arnaq	223	202	197	208	190	20	50	70	Kvinde
Angut	336	289	293	310	260	36	45	106	Mand
Qasigiannuit	288	355	278	281	251	238	245	204	Qasigiannuit
Arnaq	121	148	117	120	102	93	96	80	Kvinde
Angut	167	207	161	161	149	145	149	124	Mand
Ilulissat	622	576	541	597	622	660	718	419	Ilulissat
Arnaq	306	281	266	281	304	341	375	238	Kvinde
Angut	316	295	275	316	318	319	343	181	Mand
Oqertarsuaq	95	110	127	163	173	178	169	12	Oqertarsuaq
Arnaq	43	44	47	60	72	76	81	7	Kvinde
Angut	52	66	80	103	101	102	88	5	Mand
Uummannaq	498	545	548	490	468	476	379	285	Uummannaq
Arnaq	208	218	225	188	186	203	156	118	Kvinde
Angut	290	327	323	302	282	273	223	167	Mand
Upernavik	308	313	380	406	433	310	195	164	Upernavik
Arnaq	156	166	212	233	237	175	96	86	Kvinde
Angut	152	147	168	173	196	135	99	78	Mand
Qaanaaq	192	171	156	156	183	134	127	118	Qaanaaq
Arnaq	94	78	76	72	86	54	52	52	Kvinde
Angut	98	93	80	84	97	80	75	66	Mand
Ammassalik	562	561	590	553	571	609	675	639	Ammassalik
Arnaq	262	264	280	260	265	272	323	298	Kvinde
Angut	300	297	310	293	306	337	352	341	Mand
Illoqqortoormiut	94	101	105	107	109	148	143	121	Illoqqortoormiut
Arnaq	52	58	56	53	63	73	82	60	Kvinde
Angut	42	43	49	54	46	75	61	61	Mand

Malugiuq: Tabellimit 18.2-mut oqaasertaliussat naapertorlugit.
Najoqqutaq: Naatsorsueqqissaartarfik

Anm.: Jf. anmærkninger til tabel 18.2.
Kilde: Grønlands Statistik

Tabel 18.5
Utoqqalinermi pensionisiallit kommuninut suaassutsinullu naatsorlugit

Tabel 18.5
Alderspensionister opgjort på kommune og køn

	2000	2001	2002	2003	2004	2005	2006	2007	
Nuna tamakkerlugu	3.701	3.477	3.439	3.492	3.591	3.699	3.828	4.045	Hele landet
Arnaq	1.942	1.835	1.823	1.856	1.892	1.948	2.007	2.133	Kvinde
Angut	1.759	1.642	1.616	1.636	1.699	1.751	1.821	1.912	Mand
Nanortalik	209	189	177	192	202	207	218	225	Nanortalik
Arnaq	109	99	92	99	103	105	115	120	Kvinde
Angut	100	90	85	93	99	102	103	105	Mand
Qaqortoq	252	241	234	250	268	272	268	285	Qaqortoq
Arnaq	136	131	130	134	147	152	151	159	Kvinde
Angut	116	110	104	116	121	120	117	126	Mand
Narsaq	192	182	174	182	182	196	203	220	Narsaq
Arnaq	100	95	92	94	95	99	104	114	Kvinde
Angut	92	87	82	88	87	97	99	106	Mand
Paamiut	218	214	199	197	189	180	185	204	Paamiut
Arnaq	127	124	111	115	105	102	105	107	Kvinde
Angut	91	90	88	82	84	78	80	97	Mand
Nuuk	582	540	545	519	547	581	618	651	Nuuk
Arnaq	314	291	300	292	301	314	333	346	Kvinde
Angut	268	249	245	227	246	267	285	305	Mand
Maniitsoq	322	294	282	294	291	302	303	316	Maniitsoq
Arnaq	178	163	161	170	161	168	166	170	Kvinde
Angut	144	131	121	124	130	134	137	146	Mand
Sisimiut	392	362	348	355	364	376	390	402	Sisimiut
Arnaq	208	199	193	202	202	209	218	230	Kvinde
Angut / Mand	184	163	155	153	162	167	172	172	Mand
Kangaatsiaq	105	86	95	94	99	101	100	98	Kangaatsiaq
Arnaq	53	45	51	52	53	55	51	50	Kvinde
Angut	52	41	44	42	46	46	49	48	Mand
Aasiaat	303	290	275	272	286	285	307	321	Aasiaat
Arnaq	165	156	151	145	146	150	160	170	Kvinde
Angut	138	134	124	127	140	135	147	151	Mand
Qasigiannuit	135	129	127	127	138	144	140	147	Qasigiannuit
Arnaq	66	64	62	62	71	70	66	78	Kvinde
Angut	69	65	65	65	67	74	74	69	Mand
Ilulissat	351	331	310	337	350	358	384	420	Ilulissat
Arnaq	189	182	171	183	190	194	204	227	Kvinde
Angut	162	149	139	154	160	164	180	193	Mand
Oqertarsuaq	78	77	83	86	92	118	Oqertarsuaq
Arnaq	35	35	37	43	46	65	Kvinde
Angut	43	42	46	43	46	53	Mand
Uummannaq	202	190	186	189	179	188	194	208	Uummannaq
Arnaq	95	87	83	87	85	85	91	101	Kvinde
Angut	107	103	103	102	94	103	103	107	Mand
Upernavik	184	187	188	195	195	190	185	198	Upernavik
Arnaq	81	87	85	90	93	92	87	93	Kvinde
Angut	103	100	103	105	102	98	98	105	Mand
Qaanaaq	73	67	66	59	60	67	65	62	Qaanaaq
Arnaq	38	35	34	31	32	35	36	35	Kvinde
Angut	35	32	32	28	28	32	29	27	Mand
Ammassalik	170	160	147	154	160	161	171	173	Ammassalik
Arnaq	78	74	68	69	74	73	74	73	Kvinde
Angut	92	86	79	85	86	88	97	100	Mand
Illoqqortoormiut	25	24	22	20	21	21	26	28	Illoqqortoormiut
Arnaq	14	12	12	10	10	10	13	14	Kvinde
Angut	11	12	10	10	11	11	13	14	Mand

Malugiuq: Tabellimit 18.2-mut oqaasertaliussat naapertorlugit.
Najoqqutaq: Naatsorsueqqissaartarfik

Anm.: Jf. anmærkning til Tabel 18.2.
Kilde: Grønlands Statistik

Tabel 18.6

Erinermut atatillugu ullormusianik tunineqartartut kommuninut suaas-sutsinullu agguataarlugit

Tabel 18.6

Modtagere af barseldagpenge opgjort på kommune og køn

	2000	2001	2002	2003	2004	2005	2006	2007	
Nuna tamakkerlugu	863	922	1.013	923	966	931	915	1.039	Hele landet
Arnaq	709	739	799	743	748	747	743	852	Kvinde
Angut	154	183	214	180	218	184	172	187	Mand
Nanortalik	43	53	65	56	38	18	35	34	Nanortalik
Arnaq	39	45	58	50	34	16	27	28	Kvinde
Angut	4	8	7	6	4	2	8	6	Mand
Qaqortoq	42	47	38	42	65	58	53	59	Qaqortoq
Arnaq	29	32	29	32	45	48	43	44	Kvinde
Angut	13	15	9	10	20	10	10	15	Mand
Narsaq	35	59	42	42	42	40	34	45	Narsaq
Arnaq	28	45	31	30	33	31	24	37	Kvinde
Angut	7	14	11	12	9	9	10	8	Mand
Paamiut	49	29	37	33	26	35	40	30	Paamiut
Arnaq	42	28	29	26	25	31	35	26	Kvinde
Angut	7	1	8	7	1	4	5	4	Mand
Nuuk	135	175	195	171	186	190	195	263	Nuuk
Arnaq	107	133	142	134	142	153	148	214	Kvinde
Angut	28	42	53	37	44	37	47	49	Mand
Maniitsoq	91	81	93	78	68	62	63	74	Maniitsoq
Arnaq	72	61	60	57	47	44	47	62	Kvinde
Angut	19	20	33	21	21	18	16	12	Mand
Sisimiut	102	105	111	94	105	127	114	123	Sisimiut
Arnaq	75	80	90	76	82	98	97	105	Kvinde
Angut	27	25	21	18	23	29	17	18	Mand
Kangaatsiaq	33	34	29	29	44	50	42	36	Kangaatsiaq
Arnaq	32	30	27	23	35	36	37	29	Kvinde
Angut	1	4	2	6	9	14	5	7	Mand
Aasiaat	45	50	47	57	58	17	31	40	Aasiaat
Arnaq	38	38	35	45	44	14	27	32	Kvinde
Angut	7	12	12	12	14	3	4	8	Mand
Qasigiannuit	28	22	30	33	16	18	26	30	Qasigiannuit
Arnaq	20	17	24	26	12	12	18	22	Kvinde
Angut	8	5	6	7	4	6	8	8	Mand
Ilulissat	83	58	80	98	95	98	94	105	Ilulissat
Arnaq	68	49	58	74	71	80	75	77	Kvinde
Angut	15	9	22	24	24	18	19	28	Mand
Oeqertarsuaq	9	18	26	30	20	41	30	24	Oeqertarsuaq
Arnaq	9	17	23	26	17	34	25	18	Kvinde
Angut	-	1	3	4	3	7	5	6	Mand
Uummannaq	56	47	42	46	56	41	46	54	Uummannaq
Arnaq	53	42	42	44	47	39	40	52	Kvinde
Angut	3	5	-	2	9	2	6	2	Mand
Upernavik	67	72	102	61	62	68	51	64	Upernavik
Arnaq	60	68	92	60	56	55	47	58	Kvinde
Angut	7	4	10	1	6	13	4	6	Mand
Qaanaaq	14	14	10	12	22	21	20	21	Qaanaaq
Arnaq	14	13	8	11	19	18	18	18	Kvinde
Angut	-	1	2	1	3	3	2	3	Mand
Ammassalik	38	55	58	37	52	41	35	43	Ammassalik
Arnaq	30	40	45	29	36	33	32	39	Kvinde
Angut	8	15	13	8	16	8	3	4	Mand
Illoqqortoormiut	6	10	16	13	19	10	14	19	Illoqqortoormiut
Arnaq	5	8	13	9	11	9	11	16	Kvinde
Angut	1	2	3	4	8	1	3	3	Mand

Malugluk: Tabelimut 18.2-mut oqaasertaliussat naapertorlugit.
Najoqqutaq: Naatsorsueqqissaartarfik

Anm.: Jf. anmærkning til Tabel 18.2.
Kilde: Grønlands Statistik

Tabel 18.7

Ataasiartumik ikiorsiisutitunik tunineqartartut kommunitun suiaassutisnulu
agguataarlugit

Tabel 18.7

Modtagere af engangshjælp opgjort på kommune og køn

	2000	2001	2002	2003	2004	2005	2006	2007	
Nuna tamakkerlugu	2.434	2.479	2.620	2.447	2.295	1.883	2.029	1.925	Hele landet
Arnaq	1.187	1.226	1.325	1.247	1.190	977	1.068	1.012	Kvinde
Angut	1.247	1.253	1.295	1.200	1.105	906	961	913	Mand
Nanortalik	71	88	56	103	129	147	157	58	Nanortalik
Arnaq	40	50	24	52	61	82	84	28	Kvinde
Angut	31	38	32	51	68	65	73	30	Mand
Qaqortoq	44	24	19	36	39	48	52	53	Qaqortoq
Arnaq	27	14	9	16	17	15	27	24	Kvinde
Angut	17	10	10	20	22	33	25	29	Mand
Narsaq	91	51	70	113	91	72	70	113	Narsaq
Arnaq	47	26	33	54	52	33	31	58	Kvinde
Angut	44	25	37	59	39	39	39	55	Mand
Paamiut	238	264	309	282	237	-	0	0	Paamiut
Arnaq	126	123	153	139	111	-	-	-	Kvinde
Angut	112	141	156	143	126	-	-	-	Mand
Nuuk	937	924	871	727	682	471	692	678	Nuuk
Arnaq	439	440	453	377	367	244	369	349	Kvinde
Angut	498	484	418	350	315	227	323	329	Mand
Maniitsoq	70	69	75	112	132	135	119	89	Maniitsoq
Arnaq	32	39	40	60	75	72	60	41	Kvinde
Angut	38	30	35	52	57	63	59	48	Mand
Sisimiut	154	183	293	263	268	250	224	304	Sisimiut
Arnaq	62	90	142	121	123	119	106	143	Kvinde
Angut	92	93	151	142	145	131	118	161	Mand
Kangaatsiaq	107	87	57	39	31	39	28	19	Kangaatsiaq
Arnaq	46	49	25	20	14	20	19	12	Kvinde
Angut	61	38	32	19	17	19	9	7	Mand
Aasiaat	274	244	255	257	139	112	82	70	Aasiaat
Arnaq	133	122	129	141	66	68	45	40	Kvinde
Angut	141	122	126	116	73	44	37	30	Mand
Qasigiannuit	13	11	36	34	21	16	27	12	Qasigiannuit
Arnaq	6	8	22	17	13	12	15	7	Kvinde
Angut	7	3	14	17	8	4	12	5	Mand
Ilulissat	65	42	49	70	68	27	76	69	Ilulissat
Arnaq	34	25	26	43	41	17	46	42	Kvinde
Angut	31	17	23	27	27	10	30	27	Mand
Oqertarsuaq	24	27	30	26	29	29	18	18	Oqertarsuaq
Arnaq	13	13	15	11	12	11	15	12	Kvinde
Angut	11	14	15	15	17	18	3	6	Mand
Uummannaq	157	146	119	122	121	144	103	86	Uummannaq
Arnaq	88	77	58	65	72	75	52	48	Kvinde
Angut	69	69	61	57	49	69	51	38	Mand
Upernavik	48	72	70	33	45	104	109	127	Upernavik
Arnaq	23	34	32	14	24	52	63	75	Kvinde
Angut	25	38	38	19	21	52	46	52	Mand
Qaanaaq	33	67	125	26	69	58	45	28	Qaanaaq
Arnaq	19	35	70	17	39	35	23	16	Kvinde
Angut	14	32	55	9	30	23	22	12	Mand
Ammassalik	116	193	207	158	192	224	219	195	Ammassalik
Arnaq	53	97	107	78	106	121	111	111	Kvinde
Angut	63	96	100	80	86	103	108	84	Mand
Illoqqortoormiut	10	10	3	66	14	15	14	20	Illoqqortoormiut
Arnaq	7	1	2	34	5	7	4	13	Kvinde
Angut	3	9	1	32	9	8	10	7	Mand

Malugiuk: Takuuk Tabel 18.2-mut oqaasertaliussat naapertorlugit.
Najoqqutaq: Naatsorsueqqissaartarfik

Anm.: Jf. anmærkning til Tabel 18.2.
Kilde: Grønlands Statistik

Tabel 18.8

Pisarlaqartitat naapertorlugit ikiorsiisutitig tigusartut kommunitut su-
iaassutinnullu agguataarlugit

Tabel 18.8

Modtagere af udvidet behovsvurderet hjælp opgjort på
kommune og køn

	2000	2001	2002	2003	2004	2005	2006	2007	
Nuna tamakkerlugu	2.081	2.173	2.394	2.161	2.554	1.920	2.809	2.970	Hele landet
Arnaq	1.013	1.074	1.239	1.086	1.273	964	1.402	1.522	Kvinde
Angut	1.068	1.099	1.155	1.075	1.281	956	1.407	1.448	Mand
Nanortalik	104	103	146	111	172	123	24	11	Nanortalik
Arnaq	53	59	57	57	94	72	16	4	Kvinde
Angut	51	44	89	54	78	51	8	7	Mand
Qaqortoq	47	41	24	31	26	21	12	9	Qaqortoq
Arnaq	18	21	7	12	11	11	3	4	Kvinde
Angut	29	20	17	19	15	10	9	5	Mand
Narsaq	200	227	212	212	249	230	170	148	Narsaq
Arnaq	80	85	85	83	110	102	64	78	Kvinde
Angut	120	142	127	129	139	128	106	70	Mand
Paamiut	3	2	78	34	2	16	7	3	Paamiut
Arnaq	-	2	55	26	-	8	5	2	Kvinde
Angut	3	-	23	8	2	8	2	1	Mand
Nuuk	183	148	354	270	587	657	636	726	Nuuk
Arnaq	101	82	221	144	273	313	311	350	Kvinde
Angut	82	66	133	126	314	344	325	376	Mand
Maniitsoq	-	-	2	-	-	3	2	1	Maniitsoq
Arnaq	-	-	2	-	-	1	2	-	Kvinde
Angut	-	-	-	-	-	2	-	1	Mand
Sisimiut	412	382	387	457	482	170	131	119	Sisimiut
Arnaq	198	179	198	235	250	95	80	76	Kvinde
Angut	214	203	189	222	232	75	51	43	Mand
Kangaatsiaq	45	23	7	-	-	-	0	195	Kangaatsiaq
Arnaq	29	17	4	-	-	-	-	108	Kvinde
Angut	16	6	3	-	-	-	-	87	Mand
Aasiaat	222	255	256	261	247	13	446	426	Aasiaat
Arnaq	109	126	131	122	128	3	195	176	Kvinde
Angut	113	129	125	139	119	10	251	250	Mand
Qasigiannuit	-	2	-	-	25	20	10	2	Qasigiannuit
Arnaq	-	1	-	-	10	10	4	1	Kvinde
Angut	-	1	-	-	15	10	6	1	Mand
Ilulissat	160	201	241	275	296	152	466	488	Ilulissat
Arnaq	73	103	126	141	168	99	256	262	Kvinde
Angut	87	98	115	134	128	53	210	226	Mand
Qeqertarsuaq	13	6	1	8	8	5	10	3	Qeqertarsuaq
Arnaq	5	4	1	3	4	4	5	1	Kvinde
Angut	8	2	-	5	4	1	5	2	Mand
Uummannaq	201	242	264	290	250	296	278	246	Uummannaq
Arnaq	109	126	140	161	136	152	146	140	Kvinde
Angut	92	116	124	129	114	144	132	106	Mand
Upernavik	18	56	36	24	25	15	310	308	Upernavik
Arnaq	11	37	19	14	11	11	166	174	Kvinde
Angut	7	19	17	10	14	4	144	134	Mand
Qaanaaq	28	40	36	36	24	17	17	4	Qaanaaq
Arnaq	17	25	26	21	18	9	14	1	Kvinde
Angut	11	15	10	15	6	8	3	3	Mand
Ammassalik	456	444	352	157	171	180	286	296	Ammassalik
Arnaq	217	208	166	70	69	72	147	150	Kvinde
Angut	239	236	186	87	102	108	139	146	Mand
Illoqqortoormiut	-	7	5	1	7	4	18	5	Illoqqortoormiut
Arnaq	-	3	3	1	3	3	1	5	Kvinde
Angut	-	4	2	-	4	1	17	-	Mand

Malugiuq: Takuuk Tabel 18.2-mut oqaasertaliussat naapertorlugit.
Najoqqutaq: NaatsorsueqqissaartarfikAnm.: Jf. anmærkning til Tabel 18.2.
Kilde: Grønlands Statistik

Tabel 18.9
Sisunaartumik pensionisallit kommuninut suaassutsinullu naapertorlugit

Tabel 18.9
Førtidspensionister opgjort på kommune og køn

	2000	2001	2002	2003	2004	2005	2006	2007	
Nuna tamakkerlugu	2.329	2.483	2.677	2.842	2.894	2.948	2.939	2.912	Hele landet
Arnaq	1.147	1.221	1.319	1.405	1.423	1.457	1.449	1.430	Kvinde
Angut	1.182	1.262	1.358	1.437	1.471	1.491	1.490	1.482	Mand
Nanortalik	254	254	251	262	261	266	261	248	Nanortalik
Arnaq	139	113	112	145	137	134	132	123	Kvinde
Angut	115	141	139	117	124	132	129	125	Mand
Qaqortoq	141	146	146	136	162	160	162	155	Qaqortoq
Arnaq	69	74	76	64	75	73	67	67	Kvinde
Angut	72	72	70	72	87	87	95	88	Mand
Narsaq	102	116	124	141	136	145	138	128	Narsaq
Arnaq	53	55	54	75	75	81	79	73	Kvinde
Angut	49	61	70	66	61	64	59	55	Mand
Paamiut	125	129	141	148	154	158	169	166	Paamiut
Arnaq	61	70	77	67	74	78	84	83	Kvinde
Angut	64	59	64	81	80	80	85	83	Mand
Nuuk	430	437	455	487	535	526	527	560	Nuuk
Arnaq	206	235	240	233	254	254	251	270	Kvinde
Angut	224	202	215	254	281	272	276	290	Mand
Maniitsoq	178	182	192	203	197	204	211	210	Maniitsoq
Arnaq	72	108	114	88	88	91	100	102	Kvinde
Angut	106	74	78	115	109	113	111	108	Mand
Sisimiut	185	193	210	226	228	229	209	214	Sisimiut
Arnaq	92	94	101	111	111	111	97	90	Kvinde
Angut	93	99	109	115	117	118	112	124	Mand
Kangaatsiaq	87	95	91	90	94	96	97	94	Kangaatsiaq
Arnaq	41	52	51	37	40	38	40	39	Kvinde
Angut	46	43	40	53	54	58	57	55	Mand
Aasiaat	171	174	185	201	216	233	225	204	Aasiaat
Arnaq	82	89	95	94	103	113	108	103	Kvinde
Angut	89	85	90	107	113	120	117	101	Mand
Qasigiannuit	60	69	76	74	68	62	62	60	Qasigiannuit
Arnaq	24	40	43	33	33	29	30	28	Kvinde
Angut	36	29	33	41	35	33	32	32	Mand
Ilulissat	210	235	249	266	243	243	248	238	Ilulissat
Arnaq	114	108	117	142	125	127	129	128	Kvinde
Angut	96	127	132	124	118	116	119	110	Mand
Oqertarsuaq	75	74	90	89	87	102	Oqertarsuaq
Arnaq	30	43	49	50	49	55	Kvinde
Angut	45	31	41	39	38	47	Mand
Uummannaq	88	94	95	106	102	114	107	110	Uummannaq
Arnaq	44	48	46	54	53	64	58	56	Kvinde
Angut	44	46	49	52	49	50	49	54	Mand
Upernavik	108	134	140	156	162	157	166	165	Upernavik
Arnaq	60	57	61	87	91	87	92	97	Kvinde
Angut	48	77	79	69	71	70	74	68	Mand
Qaanaaq	31	34	50	60	59	63	69	58	Qaanaaq
Arnaq	13	19	29	26	27	32	32	27	Kvinde
Angut	18	15	21	34	32	31	37	31	Mand
Ammassalik	163	186	193	205	202	207	219	200	Ammassalik
Arnaq	78	97	105	103	101	96	108	97	Kvinde
Angut	85	89	88	102	101	111	111	103	Mand
Illoqqortoormiut	25	33	33	37	37	40	40	45	Illoqqortoormiut
Arnaq	10	20	18	17	19	20	22	22	Kvinde
Angut	15	13	15	20	18	20	18	23	Mand

Malugiuk: Takuuk Tabel 18.2-mut oqasertaliussat naapertorlugit.
Najoqqutaq: Naatsorsueqqissaartarfik

Anm.: Jf. anmærkning til Tabel 18.2.
Kilde: Grønlands Statistik

Tabel 18.10

Peqqinnissaqarfimmik napparsimasut maalaarutaat

	2000	2001	2002	2003	2004	2005	2006	2007	2008	
Nakkutilliniikkut sullassat nutaat	58	57	65	62	66	69	81	74	56	Nye sager
Sullassat tiguneqanngitsut										Sager ikke antaget eller trukket af klager
imaluunniit makinneqanngitsut	11	8	11	15	15	12	16	15	19	
Passusineq pillugu naammagitaallortarfimmi naammassiat	16	36	43	67	38 1)	39	53	46	59	Sager afsluttet i Patientklagenævnet
Najoqqutaq: Nunatsinni nakorsaaneqarfik						Kilde: Landslægeembedet i Grønland				

Tabel 18.10

Patientklager over sundhedsvæsenet

Tabel 18.11
Toqсут toqquataat maillugit

Tabel 18.11
Døde efter dødsårsag

	1996	1997	1998	1999	2000	2001	
Katillugit	447	492	468	457	449	452	I alt
1. Nappaatit tunillaassuuttut (tubakuluusi pinnagu)	5	8	7	6	7	6	1. Infektionssygdomme (ekskl. tuberkolose)
2. Tubakuluusi	3	9	2	10	2	5	2. Tuberkulose
3. Qarngup iluani toqquasaanilu tinunerit ulorianartut	9	17	12	9	10	16	3. Ondartet svulst i mundhule og spiserør
4. Aqajaqqumi tinuneq ulorianartuq	7	5	7	5	5	7	4. Ondartet svulst i mavesæk
5. Inalukkani tinunerit ulorianartut, iteq pinnagu	7	7	5	9	11	11	5. Ondartet svulst i tarme, undtagen endetarm
6. Ittkut ulorianartumik tinuneq	3	2	2	1	1	1	6. Ondartet svulst i endetarm
7. Toqquasaami tinuneq ulorianartuq	32	32	31	37	40	33	7. Ondartet svulst i strubehoved
8. Saanerni ammimilu tinunerit ulorianartut	1	1	-	-	-	2	8. Ondartet svulst i knogler og hud
9. Iviangip qinersiaqut tinuneq ulorianartuq	3	4	6	3	3	9	9. Ondartet svulst i brystkirtel
10. Illissap nuuagut tinuneq ulorianartuq	6	3	1	2	3	3	10. Ondartet svulst i livmoderhals
11. Illissap ilaani allani tinusoqarneq ulorianartunik	-	-	-	1	-	1	11. Ondartet svulst i andre dele af livmoder
12. Quup aqquataani qinersikkut tinuneq ulorianartuq	2	2	1	-	-	-	12. Ondartet svulst i blærehalskirtel
13. Timimi allatigut tinunerit ulorianartut	29	28	26	33	33	42	13. Ondartet svulst i andre lokalisationer
14. Timipi ipiutaasartaani aaliortuni imiliortunilu tinuneq ulorianartuq	3	2	4	5	2	1	Ondartet svulst i lymfatiske og bloddannende væv
15. Tinunerit ulorianangitsut tinunerillu nalunaarsugaangitsut	5	7	4	7	9	3	Godartede svulster og svulster uden specifikation
16. Timimi qinersitigut amigaateqarnikkullu nappaatit	3	2	1	7	5	5	16. Endokrine lidelser og mangelsygdomme
17. Sukkorneq	2	1	1	1	2	2	17. Sukkersyge
18. Aakkut atorlutigullu aaliortutigut nappaatit	-	-	2	1	3	1	18. Sygdomme i blod og bloddannende organer
19. Tarnikkut/sianissutsikkut nappaatit	2	8	5	9	14	10	19. Mentale lidelser
20. Qaratsap ameraasaatigut aseruuttoorneq	3	1	4	1	2	1	20. Hjernehindebetændelse
21. Sianiutitigut malugissutitigullu nappaatit	4	5	6	4	5	4	21. Sygdomme i nervesystem og sansorganer
22. Avallunnermi qanimanartoqarneq ilakutaqartitsinerlu	2	-	1	1	1	1	Gigtfeber og følgetilstande
23. Aap naqitserngata qaffannera	1	4	3	2	3	2	23. Blodtryksforhøjelse
24. Uummammi kalkinittoorneritigut nappaatit	31	22	24	43	29	26	24. Forkalkningsbetingede hjertesygdomme
25. Uummammi nappaatit allat	16	32	27	32	36	26	25. Andre hjertesygdomme
26. Qaratsami taqaqqatigut nappaatit	41	38	45	29	30	31	26. Karsygdomme i hjernen
27. Uummatip taqarsuatigut tillertukkt, taqqatigut tillertutigut, taqaraaqqatigullu nappaatit	6	5	2	3	4	3	Sygdomme i arterier, arterioler og kapillærer
28. Taqqatigut nappaatit allat	2	-	-	5	1	1	28. Andre kredsløbssygdomme
29. Anersaartuutitigut tassanganannaq aseruuttoornerit nuallunnerlu	-	2	1	-	1	-	29. Akutte luftvejsinfektioner inkl. Influenza
30. Puatsigut aseruuttoorneq	18	7	5	9	15	5	30. Lungebetændelse
31. Torlukkt nappaatit	21	20	11	19	22	19	31. Bronkitis
32. Anersaartuutitigut nappaatit allat	4	9	2	4	6	2	32. Andre sygdomme i åndedrætsorganer
33. Qarngup iluagut, iggissakkut aqajaqqukkullu nappaatit	7	7	6	9	5	4	Sygdomme i mundhule, spiserør og mavesæk
34. Tingukkt sunngallu aqquataagut nappaatit	-	2	5	3	6	2	34. Sygdomme i lever og galdeveje
35. Nerisanik arrorsaattigut nappaatit allat	5	8	6	6	7	12	35. Andre sygdomme i fordøjelsesorganer
36. Tartutsigut aseruuttoornerit	-	2	-	-	-	-	36. Nyrebetændelse
37. Tartutsigut nappaatit aseruunnartut quullu aqquataasigut ujarattat	-	4	4	2	-	-	37. Infektiose nyresygdomme og sten i urinorganer
38. Quup aqquataasigut kinguaassititigut ivianginilu qinersitigut nappaatit allat	2	2	3	2	1	6	Andre sygdomme i urin- og kønsorganer samt brystkirtel
39. Anaanat naartunerini erninerinilu ajuutit	1	1	-	-	-	-	39. Svangerskabs- og fødselskomplikationer hos moder
40. Ammikkut, saanertigut timillu ipiutaasartaasigut katigussisutitigut nappaatit	-	2	2	4	2	5	Sygdomme i hud, knogler og bindevæv
41. Inunnguuseralugit aap aqquataasigut uummatikkut allatigullu iloqissuutit	1	3	-	1	2	-	41. Medfødte misdannelser i hjerte og kredsløbsorganer
42. Inunnguuseralugu allatigut iloqissuutit	1	2	2	5	2	1	42. Andre medfødte misdannelser
43. Inoorlaat nappaataat	11	9	16	9	6	7	43. Sygdomme hos nyfødte
44. Uterneq/sianiillineq sianiutlunneruneranik paasissutissaqanngitsuq	11	3	3	6	7	4	44. Senillitet uden oplysning om sindssygdom
45. Iisarnaatit nappaatillu amigartumik paasissutissartallit	26	26	19	10	10	15	Symptomer og mangelfuldt definerede sygdomme
46. Angallannikkut ajunaarnerit	3	3	1	4	2	4	46. Færdselsulykker
47. Allarpassuartigut ajunaarnerit	24	44	39	35	25	16	47. Alle andre ulykker
48. Imminornerit	50	59	52	55	44	55	48. Selvmord
49. Allatigut qallikkut pissutaasartut	14	9	16	8	11	10	49. Andre ydre årsager
50. Paasissutissartaqanngitsut	20	23	46	-	14	32	50. Uoplyst

Najoqqutaq: Naatsorsueqqissaartarfik

Kilde: Grønlands Statistik

Tabel 18.12
Sikaritsinik imigassamillu atuineq

	2000	2001	2002	2003	2004	2005	2006	2007	2008	
	1.000 liter									
Katillugit	9.726	8.681	8.372	7.971	7.918	8.269	8.125	8.347	7.970	I alt
Immiaaraq	8.887	7.807	7.415	7.075	6.916	7.219	7.146	7.280	7.196	Øl
Viinni	672	715	789	759	854	897	844	901	672	Vin
Imigassaq	168	159	168	136	147	153	135	166	102	Spiritus
	Imigassaq akuitsoq 1.000 liiteri / 1.000 liter ren alkohol									
Katillugit	541	518	516	485	491	515	498	512	331	I alt
Immiaaraq	393	363	347	332	323	336	332	338	331	Øl
Viinni	82	91	101	98	109	117	112	111	...	Vin
Imigassaq	66	64	68	55	59	62	54	63	...	Spiritus
	1.000 stk.									
Katillugit	124.207	126.509	132.046	123.193	119.831	119.999	118.760	118.214	97.517	I alt
Sikaritsit	111.280	112.768	115.436	107.329	99.669	96.731	93.577	94.436	72.835	Cigaretter
Sikaritsip pappialartassaa	12.557	13.296	16.166	15.425	19.716	22.867	24.863	23.416	24.434	Cigarettepapir
Sikaavaqqat	202	239	291	295	328	328	204	219	135	Cerutter
Sikaat	169	206	153	143	118	118	117	144	113	Cigarer
	Amerlassusaat / Antal									
Sapaatip akunerani ataatsimi atuineq inummut ataatsimut 14 sinnerlugit ukiulimmut										Ugentlig forbrug pr. person over 14 år
Ataasinnguit	17	16	16	15	15	16	15	15	14	Genstande
Sikaritsit	52	52	53	49	45	44	42	42	33	Cigaretter
Malugluk: Sikaritsinik imigassamillu atuineq sikaritsinik imigassamillu eqqussuineq annertoqatigiinnarpaa						Anm.: Forbruget af cigaretter og alkohol dækker reelt importen af cigaretter og alkohol.				
Najoqqutaq: Naatsorsueqqissaartarfik						Kilde: Grønlands Statistik				

Tabel 18.12
Forbrug af cigaretter og alkohol

Tabel 18.13
Inuusuttut tupamik, imigassanik aalakoornartulinnik, aangajaarniutininik atuinerat nunani allani soorlu nunani avannarlerni europamilu inuusuttut tamakkuninnga atuinerannut 2003-mi assersuisioneq

Tabel 18.13
Unge brug af cigaretter, alkohol og narkotika sammenlignet med andre landes unge i Norden og Europa i 2003

	Nunat 35-it tamarmik / Alle 35 lande	Grønland		Danmark	Færøerne	Island	Norge	Sverige	Finland	
		1999	2003							
	Procent									
Qaammatit 12 kingulliit ingerlanerini imigassartorsimavoq	83	81	73	95	76	64	76	77	80	Har drukket alkohol inden for de sidste 12 måneder
Qaammatit 12 kingulliit ingerlanerini aalakoorsimavoq	53	75	70	82	57	47	54	55	64	Har været fuld indenfor de sidste 12 måneder
Pujortannngisaannarsimavoq	66	86	79	64	83	46	62	60	70	Har aldrig røget
Ullut 30 kingulliit ingerlanerini pujortarsimavoq	35	67	60	30	41	20	28	23	38	Har røget inden for de sidste 30 dage
Hash-itunngisaannarsimavoq	21	23	27	23	9	13	9	7	11	Har aldrig røget hash
Hash-ip saniatigut aangajaarniutininik inerteqqutaasunik misiliisimavoq	6	4	4	6	2	6	3	3	3	Har indtaget andre ulovlige rusmidler end hash
Naamaarniarsimavoq	10	19	22	8	11	12	5	8	8	Har sniffet
Nakorsamit innersuunneqarani eqqissaatinik atuisimavoq	6	3	3	4	5	9	3	6	7	Har indtaget beroligende midler uden lægens anbefaling
Imigassat iisartakkallu akuleriisissimavai	7	2	2	7	10	8	5	8	12	Har blandet alkohol og piller
Najoqqutaq: The ESPAD Report 2003. Alcohol and Other Drug Use Among Students in 35 European Countries						Kilde: The ESPAD Report 2003. Alcohol and Other Drug Use Among Students in 35 European Countries				

Tabel 18.14
Nappaatit tunillaattartut nalunaarutigineqartut

	2000	2001	2002	2003	2004	2005	2006	2007	
Nappaatit tunillaattartut									Virussygdomme
Meningitis 1)	26	20	9	4	16	28	14	16	Meningitis 1)
Tingullunneq	2	1	-	3	1	8	6	0	Leverbetændelse
Tuberkulose	44	104	87	89	69	99	73	60	Tuberkulose
Toqunartumik nerisaqarneq	10	5	13	7	1	1	1	1	Levnedsmiddelbåren sygdom
Kinguassaaitigut nappaatit									Kønssygdomme
Syfilis	1	1	1	1	1	1	-	2	Syfilis
Gonoré	515	707	872	659	657	769	808	747	Gonoré
Chlamydia 2)	2.094	1.942	1.956	1.846	1.853	2.713	2.579	2.369	Chlamydia 2)

Nassuaat: 1) Menigtsisimik napparsimasut kisitsisaat 2000-mit allanngorput (aam-mikkut toqunartoqarlersut kisitsisaat ilanngunneqartalermeta. 2) Nuuk Sisimiullu kisimik. Chlamydia aatsaat 1. juli 1996-mi nalunaarutigineqartussaaitaalerpoq. 2005-mi chlamydiamik nappaateqalersimasut amerleriarnerisa paasineqarnerat ma-littuanillu peqquteqarpoq misissueqqissaarnermi periaatsit pitsanngornerat. Najoqutaq: Nunatsinni Nakorsaaneqarfik

Tabel 18.14
Anmeldte smitsomme sygdomme

Noter: 1) Antal meningitistilfælde er ændret fra 2000, idet sepsis (blodforgiftning) nu indgår i tallene. 2) Chlamydia var først anmeldelsespligtig fra 1. juli 1996. Det forhøjede antal fundne chlamydiatilfælde i 2005 og efterfølgende skyldes forbedret analysemetode. Kilde: Landslægeembedet

Tabel 18.15
Hiv aamma aids-mik tunillatsisimasunik paasisat

	2000	2001	2002	2003	2004	2005	2006	2007	2008	
HIV-mik tunillatsisimasut katillugit	7	6	7	11	6	6	5	3	1	HIV-positive i alt
Angutit	4	4	5	7	4	4	4	3	1	Mænd
Arnat	3	2	2	4	2	2	1	0	0	Kvinder
Meegqat	-	-	-	-	-	-	-	-	-	Børn
Nappaammik Aids-mik paasinninneq	2	5	-	6	2	3	2	0	1	Aids-diagnoser
AIDS-mik toqquteqartut	5	4	5	1	7	3	6	5	6	Døde af AIDS i året
AIDS-mik toqquteqartut katinnerat	32	36	41	42	49	52	58	63	69	Døde af AIDS akkumuleret

Najoqutaq: Nunatsinni Nakorsaaneqarfik

Tabel 18.15
Konstaterede tilfælde af HIV og AIDS

Kilde: Landslægeembedet

Tabel 18.16
Inatsisunik tunngaveqartumik naatuersinnerit

Tabel 18.16
Legale aborter

	Katillugit / I alt	Arnap ukiui / Kvindens alder								
		14-15	16-17	18-19	20-24	25-29	30-34	35-39	40-44	45-49
1977	388
1978	367
1979	450
1980	470
1981	539	24	55	95	175	79	59	39	12	1
1982	561	24	73	81	152	101	68	45	13	4
1983	576	15	89	102	171	99	54	25	21	-
1984	642	12	91	98	212	125	61	33	10	-
1985	654	20	60	98	207	150	67	31	21	-
1986	748	25	63	118	253	130	88	50	18	3
1987	823	24	63	101	305	173	86	49	17	5
1988	841	25	62	92	300	197	101	46	17	1
1989	894	29	68	101	301	228	104	47	13	3
1990	913	18	63	72	301	245	148	49	16	1
1991	962	30	59	92	294	257	143	67	17	3
1992	921	36	77	71	259	274	128	54	22	-
1993	978	45	77	97	252	258	168	63	16	2
1994	999	50	97	95	255	288	146	52	16	-
1995	880	34	71	90	192	271	159	42	21	-
1996	862	40	85	95	176	197	178	66	21	4
1997	843	45	74	77	208	208	162	60	8	1
1998	913	29	85	101	249	210	148	75	15	1
1999	842	22	74	110	192	166	168	86	24	-
2000	944	18	69	119	274	148	194	101	18	3
2001	809	38	99	91	224	138	126	79	13	1
2002	821	30	74	118	246	125	114	80	33	1
2003	869	41	77	114	262	143	113	88	29	2
2004	901	38	93	114	279	157	126	68	23	3
2005	899	45	111	97	267	160	114	81	23	1

Malugiuk: 12-13 ukiullinnik naatuersittoqarsimagannat, taakku 14-15 ukiullit kisitsisaannut ilanngunneqarsimasarput.

Najoqutaq: Nunatsinni nakorsaaneqarfik aamma Naatsorsueqqissaartarfik

Anm. Evt. aborter blandt 12-13 årige er medtaget i tallene for de 14-15 årige.

Kilde: Landslægeembedet og Grønlands Statistik

Tabel 18.17

Arnat naartuersittartut 1.000-nut agguaqatigiillugit

	Arnap ukiui / Kvindes alder									Naartuer. agguqaat. inerner katillugit / Samlet	Naartuer. naligin. agguqaat. inerner / Generel
	14-15	16-17	18-19	20-24	25-29	30-34	35-39	40-44	45-49	aborkvotient	aborkvotient
1977
1978	886	29,0
1979	1.073	34,6
1980	1.059	35,5
1981	18,2	41,9	81,7	67,5	37,5	35,4	40,2	10,4	1,0	1.244	39,3
1982	18,7	56,7	66,0	55,7	45,5	39,9	45,8	10,7	3,7	1.290	39,7
1983	12,7	69,7	79,3	60,0	42,7	30,0	26,4	16,4	-	1.200	39,8
1984	11,6	73,8	77,2	70,6	51,5	31,3	36,9	7,4	-	1.313	43,5
1985	23,0	53,0	78,6	66,6	59,2	33,2	34,3	14,8	-	1.350	44,0
1986	32,3	64,2	97,8	80,5	49,2	42,7	51,2	12,4	2,8	1.582	50,1
1987	33,5	75,4	90,8	95,7	62,6	39,9	46,4	11,6	4,4	1.703	55,2
1988	37,7	83,3	94,7	94,6	67,7	45,2	41,5	11,8	0,8	1.739	56,0
1989	44,0	99,1	122,4	99,5	74,6	44,6	41,4	9,3	2,3	1.890	59,3
1990	25,8	99,4	99,1	107,0	78,4	59,8	42,2	11,4	0,7	1.947	60,5
1991	41,9	94,2	139,2	115,5	82,8	55,4	55,3	11,8	2,2	2.166	64,0
1992	51,1	116,4	116,0	116,0	89,1	48,3	43,0	15,2	-	2.125	62,0
1993	62,4	115,2	157,3	129,6	84,4	61,7	48,4	10,7	1,5	2.351	67,0
1994	65,4	147,5	145,4	148,7	97,4	51,3	38,6	9,9	-	2.446	68,5
1995	42,3	108,2	136,7	120,3	98,2	54,2	29,8	12,5	-	2.149	60,3
1996	48,9	129,2	145,7	112,2	74,4	60,4	45,3	12,5	3,1	2.187	59,2
1997	54,7	107,3	114,1	133,9	87,4	54,5	39,4	4,5	0,8	2.154	59,6
1998	35,5	117,7	139,6	162,0	106,2	49,9	46,4	8,0	0,7	2.452	64,5
1999	26,3	102,4	146,9	125,1	90,1	57,3	33,1	12,7	-	2.143	59,5
2000	20,8	97,2	155,8	167,5	92,6	71,3	36,8	9	1,9	2.443	66,7
2001	41,7	137,9	113,3	132,6	89,6	52,3	28,4	6,0	0,6	2.133	56,8
2002	32,9	100,8	148,2	141,9	81,5	50,2	28,6	14,8	0,6	2.152	55,8
2003	43,0	102,9	144,9	148,5	93,3	52,4	31,3	12,7	1,2	2.279	58,8
2004	37,2	114,7	134,0	152,5	101,6	65,6	24,3	9,7	1,7	2.348	62,9
2005	42,7	129,2	110,2	141,3	97,7	69,8	31,1	8,9	0,5	2.311	57,9

Malugiuk: 12-13 ukiulinnik naartuersittoqarsimagannat, taakku 14-15 ukiullit kisitsisaannut ilanngunneqarsimasarput.

Najoqqutaq: Nunatsinni nakorsaaneqarfik aamma Naatsorsueqqissaartarfik

Tabel 18.17

Aborkvotient pr. 1.000 kvinder

Anm. Evt. aborter blandt 12-13 årige er medtaget i tallene for de 14-15 årige.

Kilde: Landslægeembedet og Grønlands Statistik

Tabel 18.18
Unititsarnerit ullulu uninngaffiit

Tabel 18.18
Indlæggelser og sengedage

	Unititsarnerit / Indlæggelser				Ullut uninngaviit / Sengedage				Ullut uninngaffiusut agguaqatigiissillugit / Gennemsnitlig sengedage			
	2005	2006	2007	2008	2005	2006	2007	2008	2005	2006	2007	2008
	Katillugit/i alt	14.293	13.764	13.767	15.729	82.896	78.303	76.243	82.437	5,8	5,7	5,5
Nanortalik	343	284	284	285	1.202	957	702	1.317	3,5	3,4	2,5	4,6
Qaqortoq	753	605	605	622	2.690	2.305	1.218	1.718	3,6	3,8	2,0	2,8
Narsaq	472	432	432	412	1.671	1.446	1.105	1.501	3,5	3,3	2,6	3,6
Paamiut	339	345	345	345	1.217	1.664	1.697	1.621	3,6	4,8	4,9	4,7
Nuuk	6.044	6.220	6.223	7562	48.839	46.792	46.138	48.065	8,1	7,5	7,4	6,4
Maniitsoq	726	639	639	661	3.170	2.612	2.770	2.958	4,4	4,1	4,3	4,5
Sisimiut	970	978	978	981	2.953	2.586	2.740	2.952	3,0	2,6	2,8	3,0
Aasiaat	1.041	890	890	1013	4.008	3.663	3.262	3.647	3,9	4,1	3,7	3,6
Qasigiannugit	213	255	255	203	1.343	2.696	3.185	2.704	6,3	10,6	12,5	13,3
Ilulissat	882	799	799	993	3.009	2.583	2.532	2.970	3,4	3,2	3,2	3,0
Oeqertarsuaq	119	118	118	126	474	451	436	410	4,0	3,8	3,7	3,3
Uummannaq	528	487	487	656	2.911	3.192	3.423	3.685	5,5	6,6	7,0	5,6
Upernavik	380	423	423	423	2.460	1.918	2.249	2.006	6,5	4,5	5,3	4,7
Qaanaaq	215	76	76	168	1.402	240	73	626	6,5	3,2	1,0	3,7
Ammassalik	1.106	1.096	1096	1125	5.066	4.706	4.390	5.833	4,6	4,3	4,0	5,2
Illoqqortoormiut	162	117	117	154	481	492	323	424	3,0	4,2	2,8	2,8

Najoqutaq: Nunatsinni nakorsaaneqarfik

Kilde: Landslægeembedet

Tabel 18.19

2008-mi unititsarnerit ullut uningaviit kommuinut arnanut angutinullu
immikkoortitaarlugit

Tabel 18.19

Indlæggelser sengedage fordelt på kommuner og køn 2008

	Unititsarnerit / Indlæggelser			Ullut uningaviit / Sengedage			Ullut uningaffiusut agguaqatigiissillugit / Gennemsnitlig sengedage			I alt
	Katillugit / I alt	Arnat / Kvinder	Angutit / Mænd	Katillugit / I alt	Arnat / Kvinder	Angutit / Mænd	Katillugit / I alt	Arnat / Kvinder	Angutit / Mænd	
Dronning Ingrid's Hospital										
Katillugit	7.562	4.343	3.219	48.065	25.680	22.385	6,4	5,9	7,0	I alt
Nakorsaanermet tunngasut	3.013	1.450	1.563	20.987	9.024	11.963	7,0	6,2	7,7	Medicinsk
Pilattaaneq	4.342	2.803	1.539	23.351	14.945	8.406	5,4	5,3	5,5	Kirurgisk
Tarnikkut passussineq	207	90	117	3.727	1.711	2.016	18,0	19,0	17,2	Psykiatrisk
Illoqarfinni / I byerne										
Nanortalik	285	157	128	1.317	468	849	4,6	3,0	6,6	Nanortalik
Oaqortoq	622	234	388	1.718	972	746	2,8	4,2	1,9	Oaqortoq
Narsaq	412	253	159	1.501	270	1.231	3,6	1,1	7,7	Narsaq
Paamiut	345	229	116	1.621	650	971	4,7	2,8	8,4	Paamiut
Maniitsoq	661	411	250	2.958	1.714	1.244	4,5	4,2	5,0	Maniitsoq
Sisimiut	981	638	343	2.952	1.738	1.214	3,0	2,7	3,5	Sisimiut
Aasiaat 1)	1.013	585	428	3.647	2.371	1.276	3,6	4,1	3,0	Aasiaat 1)
Oasigiannugit	205	130	75	2.704	1.782	922	13,2	13,7	12,3	Oasigiannugit
Ilulissat	993	643	350	2.970	1.958	1.012	3,0	3,0	2,9	Ilulissat
Oeqertarsuaq	126	89	37	410	270	140	3,3	3,0	3,8	Oeqertarsuaq
Uummannaq	656	376	280	3.685	2.429	1.256	5,6	6,5	4,5	Uummannaq
Upernavik	423	288	135	2.006	605	1.401	4,7	2,1	10,4	Upernavik
Oaanaaq	168	50	118	625	295	330	3,7	5,9	2,8	Oaanaaq
Tasiilaq	1.125	731	394	5.833	4.080	1.753	5,2	5,6	4,4	Tasiilaq
Illoqqortoormiut	154	63	91	424	126	298	2,8	2,0	3,3	Illoqqortoormiut
Kalaallit Nunaat tamakkerlugu / Hele Grønland										
Katillugit	15.731	9.220	6.511	82.436	45.408	37.028	5,2	4,9	5,7	I alt
Utoqqaassutsimut agguataakkat / Fordelt på aldersgrupper										
0-1 ukiullit	1.165	574	591	4.517	2.112	2.405	3,9	3,7	4,1	0-1 år
1-14 ukiullit	913	426	487	3.636	1.621	2.015	4,0	3,8	4,1	1-14 år
15-64 ukiullit	10.590	7.192	3.398	50.465	31.203	19.262	4,8	4,3	5,7	15-64 år
65+	2.769	1.526	1.243	19.027	10.102	8.925	6,9	6,6	7,2	65+
Kalaallit Nunaat tamakkerlugu / Hele Grønland										
Katillugit	15.227	8.975	6.252	78.311	46.138	32.173	5,1	5,1	5,1	I alt
Utoqqaassutsimut agguataakkat / Fordelt på aldersgrupper										
0-1 ukiullit	1.199	598	601	3.998	2.002	1.996	3,3	3,3	3,3	0-1 år
1-14 ukiullit	909	407	502	3.547	1.625	1.922	3,9	4,0	3,8	1-14 år
15-64 ukiullit	10.850	6.715	4.135	51.779	32.522	19.257	4,8	4,8	4,7	15-64 år
65+	2.269	1.255	1.014	18.987	9.989	8.998	8,4	8,0	8,9	65+

Nassuiaat: 1) Kangaatsiap peqqinnissaqarfianit napparsimasut Aasiaat napparsima-
vanut unitsinneqartarput.

Najoqutaq: Peqqissutsimut Naalakkersuisoqarfik

Noter: 1) Patienter fra Kangaatsiaq Sundhedsdistrikt indlægges
på Aasiaat Sygehus.

Kilde: Departementet for Sundhed

Tabel 18.20
Unititsigajuttarnermut pequtaasartut

Tabel 18.20
Hyppige årsager til indlæggelse

Inutsitaanermut pissutaasut	Ullut uninngaffiit / Sengedage			Ullut uninngaffiusut agguaqatigiissillugit / Gennemsnitlig sengedage			Unititsiarnerit / Indlæggelser			Indlæggelsesårsag
	2004	2005	2006	2004	2005	2006	2004	2005	2006	
	Arnat / Kvinder									
Misissortinnerit, inuit nappaatinik aammalu nappaatit suunerinik nalunaarutigineqarsinnaanngitsunik misissuinerit, pitsaaliuinerlu Naartuersinnerit, naartuersittarnermut inatsit §1-3 maillugit Ilakutaqanngitsumik ernineq Takussutissalinnik aammalu nassuiaa-tissanik amigaatilinnik nappaatillit Tarnikkut nappaatit Inuit nakorsamik imaluunnit napparsimavimmi misissortinnisaq anguniarlugu unittut Aaqarnermi akornuteqarneq Naartuenermi ernerlaajunermilu nappaatip nassatai allat Sakissami taqqakkut, mannessa-qarfikkut, mannissallu aqquaatigut nappaateqarneq ilaalu ilanngullugit Puallunnerit Tuberkulose, nappaatit tunillannartut, kinguaassiutitigullu nappaatit	6.503	7.874	8.626	5,2	5,1	5,9	1.241	1.550	1.474	Undersøgelser, forebyggende foranstaltninger m.m. af personer uden sygdomstegn eller oplysning om diagnose Abort efter abortlovens §1-3 Fødsel uden komplikation Symptomer og mangelfuldt definerede tilstande Sindssygdomme Personer i kontakt med læge eller sygehus med henblik på undersøgelse Menstruationsforstyrrelser Andre komplikationer i svangerskab og barselseng Sygdomme i brystkirtel, æggestok, æggeleder m.m. Lungebetændelse Tuberkulose, andre bakterielle sygdomme samt kønssygdomme
	Angutit / Mænd									
Misissortinnerit, inuit nappaatinik aammalu nappaatit suunerinik nalunaarutigineqarsinnaanngitsunik misissuinerit, pitsaaliuinerlu Tarnikkut nappaatit Nappaatip ersiutai peqqissutisimillu amigartumik nassuiaatillit Inuit nakorsamik imaluunnit napparsimavimmi misissortinnisaq anguniarlugu unittut Allat, erseqqisarneqarsinnaanngit-sunik ajoqusernerit Ikit ammasut, timip iplutaasaanik alittoomerit aammalu innarlernerit Puallunnerit Uummalluuteqarnermut ilisarnaatit Saarnngini avatinilu nappaatit Qaratsap taqaasigut nappaatit Tuberkulose, nappaatit tunillannartut, kinguaassiutitigullu nappaatit Torluup puuannut atasumik nuaqalerneq, puannik nerurtortoorneq aamma issanngusarneq Avatit avallerpaavini saarngit napineri	5.071	5.895	3.770	14,8	8,7	6,1	343	679	622	Undersøgelser, forebyggende foranstaltninger m.m. af personer uden sygdomstegn eller oplysning om diagnose Sindssygdomme Symptomer og mangelfuldt definerede tilstande Personer i kontakt med læge eller sygehus med henblik på undersøgelse Andre og ikke specificerede skader ved ydre påvirkning Åbent sår, sønderrivning af væv samt læsioner Lungebetændelse Symptomatisk hjertesygdom Andre sygdomme i knogler og bevægelsesapparatet Karsygdomme i hjerne Tuberkulose, andre bakterielle sygdomme samt kønssygdomme Bronkitis, udvidede lunger og astma Knoglebrud i overekstremitet
Malugiuk: Unittarnermut pissutaasinnaasut, agguataarneri, naalisarlugit aallaavigineqarput, nappaatit 99 peqqinnissamik kisitsitugit paasissutissanik atorneqartu-neersuuput. Najoqqutaq: Nuna tamakkerlugu napparsimasunik nalunaarsuiffik, Peqqissutisumit Naalakkersuisoqarfik	3.784	5.804	4.026	9,8	13,9	10,4	387	417	386	
	1.861	2.740	2.712	5,1	6,4	7,1	363	430	384	
	1.482	1.749	1.238	4,8	7,2	4,7	311	243	261	
	1.074	1.017	1.181	6,0	6,2	7,1	179	163	166	
	796	846	945	4,9	6,4	6,0	164	133	158	
	968	1.347	1.371	6,6	6,3	9,1	146	215	150	
	1.333	643	827	9,3	7,7	6,2	144	83	133	
	507	833	769	4,2	5,1	6,4	122	163	121	
	1133	1905	1942	12,5	16,4	16,9	91	116	115	
	840	1.173	1.370	7,6	8,8	11,9	111	133	115	
	622	827	868	5,6	4,4	8,9	112	186	97	
	356	621	434	3,6	4,8	4,6	99	129	94	
	Anm.: Inddelingen i årsager til indlæggelse er dannet ud fra en forkortet liste med 99 sygdomsgrupper, der fortrinsvis benyttes ved sundhedsstatistik.									
	Kilde: Landspatientregisteret og Departementet for Sundhed									

Tabel 18.21
Peqqinnissaqarfiup danskitt napparsimaviinik atuinera

Tabel 18.21
Sundhedsvæsnets brug af danske sygehuse

	2000	2001	2002	2003	2004	2005	2006	2007	2008	
Rigshospitali										Rigshospitalet
Siniffiit ulluni atorineqartut	10.441	8.551	7.610	6.939	6.449	6.578	6.752	5.524	5.328	Sengedagsforbrug
Angerlartut amerlassusaat	1.071	1.066	972	991	970	1.008	1.006	925	795	Antal udskrevne
Napparsimaviit namminersortut										Privathospital
Siniffiit ull. atorineqartut	310	117	428	200	74	-	165	-	-	Sengedagsforbrug
Angerlartut amerlassusaat	31	12	55	51	30	-	30	-	-	Antal udskrevne
Eqqarsartaatsimikkut napparsimasut										Psykiatriske patienter
Siniffiit ull. atorineqartut	5.473	5.232	4.491	5.380	5.065	4.833	4.548	4.798	5.091	Sengedagsforbrug
Angerlartut amerlassusaat	22	37	41	17	17	17	14	14	9	Antal udskrevne
Najoqqutaq: Peqqissutsimut Naalakkersuisoqarfik						Kilde: Departementet for Sundhed				

Tabel 18.22

31. December 2008-mi Peqqinnissaqarfimmi peqqissaasut meeraaqqerisullu sulisorisassat

	Sulisorisassat katillugit / Normering i alt	Nakorsat / Læger	Paaqqinnittut / Plejepersonale 2)	Sulisorisat allat ilinniagaqarsimasut / Andet faglært personale 3)	Sulisorisat allat ilinniagaqarsimangitsut / Ufaglært personale 4)
Katillugit / I alt	1.260,4	100,7	502,9	312,7	344,2
Aqutsisut 1) / Administration 1)	49,0	1,0	0,0	48,0	0,0
Dronning Ingrids Hospital	439,6	46,9	207,3	100,4	85,0
Nanortalik	41,3	2,5	14,9	7,8	16,1
Oaqortoq	60,6	4,4	22,1	21,5	12,6
Narsaq	34,5	2,3	15,1	4,9	12,2
Paamiut	37,6	2,2	14,8	6,3	14,3
Nuuk	56,6	10,0	34,1	6,0	6,5
Manitsoq	74,7	3,2	30,9	17,9	22,7
Sisimiut	75,3	4,6	33,0	18,8	18,9
Aasiaat-Kangaatsiaq	82,4	4,7	30,7	20,0	27,0
Oasiqannguit	33,4	1,6	11,0	6,0	14,8
Ilulissat	78,2	5,4	29,4	19,4	24,0
Oeqertarsuaq	16,0	1,1	4,1	2,7	8,1
Uummannaq	42,4	2,2	16,4	8,1	15,7
Upernavik	52,7	2,7	11,6	10,2	28,2
Oaanaq	20,6	1,2	6,6	2,2	10,6
Ammassalik	51,2	3,4	17,9	9,6	20,3
Illoqqortoormiut	14,4	1,3	3,0	2,9	7,2

Ukiup siulini / Tidligere år

2007	1.179,6	100,0	432,0	407,6	240,0
2006	1.257,0	96,3	526,8	343,1	290,7
2005	1.237,4	90,8	532,8	334,9	279,0
2004	1.219,5	91,0	532,5	415,6	180,4
2003	1.192,9	91,0	515,0	410,0	176,9
2002	1.184,4	90,0	504,2	366,5	223,7
2001	1.200,8	89,0	518,6	354,9	238,4
2000	1.209,0	90,0	504,8	372,3	242,5
1999	1.177,0	83,0	504,3	329,3	260,5
1998	1.170,6	84,0	495,3	317,5	273,8
1997	1.150,6	82,8	498,5	295,5	273,8
1996	1.144,9	80,9	478,0	300,6	285,4
1995	1.192,9	82,7	539,0	245,5	325,6
1994	1.213,4	81,8	515,2	274,0	342,5
1993	1.189,5	77,3	503,8	261,5	347,0
1992	1.223,9	78,4	516,3	259,6	369,6

Nassuiaatit: 1) Aqutsineq: Peqqissutisumut naalakkersusoqarfik aamma peqqissutisumut pitsaalluinerimullu aqutsisoqarfik. 2) Peqqissaasut: Chefsygeplejerske, forstander, viceforstander, afdelingssygeplejerske, hjemmesygeplejerske, sundhedsplejerske, assistent ataaseq, ernissussiornermi ikiorti, ernissussiortoq. peqqissaasut, peqqissaanermi ikiorti, ukiumoortumik pikkorissartut. 3) Sulisorineqartut ilinniarsimasut allat: Laborantit, tagiartuisartut il.il., Kiisalu teknikkip, sullissinerup ikiorteqartitsinerullu iluani aamma allaffissornikkut sulisut. 4) Ilinniarsimangitsutut sulisut: Timimusiiallit, nakorsaatinut pisortaataasut.

Najoqqutaq: Peqqissutisumut naalakkersusoqarfik

Tabel 18.22

Normeringer i sundhedsvæsenet og syge- og sundhedsplejen pr. 31. december 2008

	Sulisorisat allat ilinniagaqarsimasut / Andet faglært personale 3)	Sulisorisat allat ilinniagaqarsimangitsut / Ufaglært personale 4)
Katillugit / I alt	312,7	344,2
Aqutsisut 1) / Administration 1)	48,0	0,0
Dronning Ingrids Hospital	100,4	85,0
Nanortalik	7,8	16,1
Oaqortoq	21,5	12,6
Narsaq	4,9	12,2
Paamiut	6,3	14,3
Nuuk	6,0	6,5
Manitsoq	17,9	22,7
Sisimiut	18,8	18,9
Aasiaat-Kangaatsiaq	20,0	27,0
Oasiqannguit	6,0	14,8
Ilulissat	19,4	24,0
Oeqertarsuaq	2,7	8,1
Uummannaq	8,1	15,7
Upernavik	10,2	28,2
Oaanaq	2,2	10,6
Ammassalik	9,6	20,3
Illoqqortoormiut	2,9	7,2

Ukiup siulini / Tidligere år

2007	407,6	240,0
2006	343,1	290,7
2005	334,9	279,0
2004	415,6	180,4
2003	410,0	176,9
2002	366,5	223,7
2001	354,9	238,4
2000	372,3	242,5
1999	329,3	260,5
1998	317,5	273,8
1997	295,5	273,8
1996	300,6	285,4
1995	245,5	325,6
1994	274,0	342,5
1993	261,5	347,0
1992	259,6	369,6

Noter: 1) Administration: Departementet for Sundhed og Styrelsen for Sundhed og Forebyggelse. 2) Plejepersonale: Chefsygeplejerske, forstander, viceforstander, afdelingssygeplejerske, hjemmesygeplejerske, sundhedsplejerske, 1. assistent, fødsels-hjælper, jordemoder, sygeplejersker, sundhedsmedhjælper, sundhedsassistenter, sundhedshjælper, socialhjælpere og årskurser. 3) Andet faglært personale: Bioanalytikere, fysioterapeuter etc. samt personale inden for teknik, service- og støttefunktioner samt administration. 4) Ufaglært personale: timelønnede og byggesundhedsarbejdere.

Kilde: Departementet for Sundhed

Tabel 18.23

31. December 2008-mi najukkani kigutit nakorsaat ukioq naallugu sulisorisassat

Tabel 18.23

Normering i tandplejen i årsværk pr. 31. december 2008

	Sulisorisassat katillugit / Normering i alt	Kigutilerisut / Tandlæger 2)	Sulisorisat allat ilinniagaqarsimasut / Andet faglært personale	Sulisorisat allat ilinniagaqarsimangitsut / Ufaglært personale
Katillugit / I alt	131,3	33,0	84,5	22,9
Aqutsisut 1) / Administration 1)	1,0			
Dronning Ingrids Hospital	2,0			
Nanortalik	6,6	1,5	3,0	1,8
Oaqortoq	7,9	2,0	7,0	0,5
Narsaq	4,0	1,0	2,0	1,0
Paamiut	4,9	1,0	3,0	0,9
Nuuk	34,6	9,0	29,0	2,0
Maniitsoq	6,9	2,0	4,0	0,4
Sisimiut	11,5	3,0	9,0	1,0
Kangaatsiaq	3,1	1,0	2,0	1,0
Aasiaat	8,8	2,0	5,0	2,0
Oasigiannguit	3,9	1,0	3,0	1,0
Ilulissat	12,5	3,0	6,0	3,0
Oeqertarsuaq	4,0	1,0	3,0	1,3
Uummannaq	4,5	1,5	2,0	2,0
Upernavik	4,5	1,5	2,0	2,0
Qaanaaq	1,5	0,5	1,5	0,0
Ammassalik	9,1	2,0	3,0	3,0
Ataatsimoorusaq / Fælles				
			Ukiup siulini / Tidligere år	
2007	131,3	25,0	79,4	18,3
2006	132,8	30,2	84,7	17,9
2005	140,2	33,7	95,9	10,6
2004	145,5	35,0	105,5	5,0
2003	146,0	35,0	107,5	3,5
2002	146,5	35,0	106,5	5,0
2001	147,8	34,0	110,8	3,0
2000	151,4	34,0	111,0	5,4
1999	149,3	33,0	111,0	5,3
1998	147,8	34,0	110,8	3,0
1997	150,3	32,5	113,0	4,8
1996	147,1	31,0	110,5	5,6
1995	147,6	31,0	110,0	6,6
1994	146,8	31,5	109,0	6,3
1993	144,8	31,5	107,0	6,3
1992	138,3	32,1	99,9	6,3

Kigutit nakorsaanera KIG-mullu immikkut siunnersorti taamamikkut sinerissami kigutileriffiqarfimmii 1. januar 2008 aallarnerfigalugu nuupput Peqqinnissanut Pit-saaliuinnermullu aqutisoqarfimmut.

Nassualaati: 1) Oullersaqarfik: Kigutilerisut qullersaptullia. 2) Kigutilerisut: Nunap immikkoort. kigutilerisut, ikiortaallu, hospitalsodontolog.

Najoqqutaq: Peqqissutsimut Naalakkersuisoqarfik

Cheftandlæge og KIG-faglig konsulent overgik fra daværende Kystledelse til Styrelsen for Sundhed og forebyggelse pr. 1. januar 2008.

Noter: 1) Administration: Overtandlæge. 2) Tandlæger: Distrikts-tandlæge, assisterende tandlæger, hospitalsodontolog.

Kilde: Departementet for Sundhed

Tabel 18.24

Peqqinnisaqarfimmi atorfinni immikkoortitani toqqakkani ukioq naallugu sulisut

	Atorfiit ukuerisaasut /	Atorfiit inuttallit /	Taakku- nannga aalajanger- simasumik atorfillit /	Sivikinne- rusumik atorfillit /	Paarlal- taasut atorfillit /	Inuttaqan-/ ngitsut	Inuttaqan- ngitsut procentin- ngorlugit /	
	Normerede stillinger	Besatte stillinger	Heraf fastansatte	Korttids- ansatte	Vikarbureau ansatte	Vakancer	Vakancer i pct.	
2008								
Nakorsat	94,30	100,70	49,59	37,62	13,50	0	0,00	Læger
Peqqissaasut	279,55	279,85	178,93	41,92	59,00	0,00	0,00	Sygeplejersker
Ernisussiorlut	20,00	20,24	14,00	6,24	0,00	0	0,00	Jordemødre
Bioanalytikere	30,00	19,72	19,00	0,72	0,00	10,28	34,27	Bioanalytikere
Kigutilerisut	31,50	30,36	11,79	18,57	0,00	1,14	3,62	Tandlæger
2007								
Nakorsat	94,30	102,67	54,88	40,79	7,00	0	0,00	Læger
Peqqissaasut	279,55	271,51	175,81	52,12	43,50	8,04	2,88	Sygeplejersker
Ernisussiorlut	18,00	16,92	10,39	6,53	0,00	1,08	6,00	Jordemødre
Bioanalytikere	30,00	21,64	20,00	1,64	0,00	8,36	27,87	Bioanalytikere
Kigutilerisut	31,50	25,14	9,83	15,31	0,00	6,36	20,19	Tandlæger
2006								
Nakorsat	94,30	94,52	45,59	44,02	4,91	-0,22	-0,23	Læger
Peqqissaasut	279,55	239,11	147,60	59,20	32,31	40,44	14,47	Sygeplejersker
Ernisussiorlut	18,00	18,00	8,00	10,00	0,00	0	0,00	Jordemødre
Bioanalytikere	28,00	22,66	15,00	7,66	0,00	5,34	19,07	Bioanalytikere
Kigutilerisut	31,50	23,66	9,00	14,50	0,16	7,84	24,89	Tandlæger

Malugiuk: Ukiumut suliarisinaasat naatsorsorneranni, naatsorsukkani ernisussiorlut aamma bioanalytikerit akornanni aalajangersimasumik imaluunniit sivikitsuinarmik atorfeqarneq immikkoortitaanngillat.

Peqqissaasut sulliarisanut tamanut tunngatinneqarpoq, taakkununga ilaallutik forstandere, ikortit, angerlarsimaffimmi peqqissaasut, peqqissaasut, immikkoortumi peqqissaasut, ineriartortitsinerimi peqqissaasut ilaallu ilanngullugit. Nalunaarsuutini napparsimaviit aamma kigutileriffiit aammalu Peqqissaanermit ilinniarifik ilaapput. Najooqutaq: Peqqissutsimut Naalakkersuisoqarfik.

Tabel 18.24

Årsværk for udvalgte stillingskategorier i sundhedsvæsenet

Anm.: Opgørelserne af årsværksopgørelserne vedr. jordemødre og bioanalytikere skelner ikke mellem fast- og korttidsansatte. Sygeplejersker omfatter alle faggrupper med en sygeplejefaglig uddannelse, herunder forstandere, 1. assistenter, hjemmesygeplejersker, sundhedsplejersker, oversygeplejersker, afdelingssygeplejersker, udviklingssygeplejersker m.m. Opgørelsen omfatter samtlige sygehuse og tandklinikker, samt Center for Sundhedsuddannelser.

Kilde: Departementet for Sundhed.

Tabel 18.25

Peqqinnissamat tunngasut ingerlatsineri aningaasartuutaasa atuuffissaanut agguataarnerat

	2005		2006		2007		I alt
	1.000 kr.	Pct.	1.000 kr.	Pct.	1.000 kr.	Pct.	
Katillugit	920.335	100,0	959.726	100,0	1.053.704	100,0	
Aningaasarsiat	481.391	52,3	494.961	51,6	542.116	51,4	Lønninger
Sinniisuuneq- siunnersortaanerlu	24.464	2,7	26.441	2,8	37.533	3,6	Vikar- og konsulentbistand
Billitsinut aningaasartuutit ilaallu ilanngullugit	83.126	9,0	88.573	9,2	94.092	8,9	Billetudgifter m.m.
Nunatta avataani napparsimasunik katsorsaaneq	87.925	9,6	91.120	9,5	94.002	8,9	Patientbehandling uden for Grønland
Sullissinerit allat	46.205	5,0	54.263	5,7	60.903	5,8	Øvrige tjenesteydelser
Nakorsaatit aamma silaannarmik nakorsaatit	53.231	5,8	52.354	5,5	55.958	5,3	Medicin og medicinske luftarter
Atortussanik pisinerit allat	50.036	5,4	55.483	5,8	60.300	5,7	Øvrige varekøb
Sinniisunut inissiat attartornerillu	9.863	1,1	9.369	1,0	9.422	0,9	Vakantindkvartering og leje
Pissarsinerit	19.127	2,1	17.918	1,9	22.714	2,2	Anskaffelser
Ingerlatsineri atorlut, iluusaassinerit aserfallatsaaliinerlu	55.588	6,0	59.527	6,2	65.747	6,2	Driftsmidler, reparation og vedligehold
Nuussineri aningaasartuutit	9.379	1,0	9.717	1,0	10.917	1,0	Overførselsudgifter

Najoqutaq: Peqqissutsimut Nalakkersuisoqarfik

Tabel 18.25

Funktionel fordeling af driftsudgifter til Sundhedsvæsenet

Kilde: Departementet for Sundhed

Tabel 18.26

Peqqinnissamat tunngasut ingerlatsineri aningaasartuutaasa piviusumik agguataarnerat

	2006		2007		2008		I alt
	1.000 kr.	Pct.	1.000 kr.	Pct.	1.000 kr.	Pct.	
Katillugit	934.504	100,0	1.014.491	100,0	1.079.967	100,0	
Aqutsisoqarfik	24.896	2,7	29.829	2,9	28.502	2,6	Administration
Pitsaaliuineq, imigassamat katsorsartinneq	13.080	1,4	19.396	1,9	16.901	1,6	Forebyggelse, alkoholbehandling
Illuutunik aserfallatsaallineq	13.214	1,4	15.000	1,5	16.211	1,5	Vedligeholdelse af bygninger
Aningaasartuutit ataatsimoorussat, narkorsartinneq	93.409	10,0	106.845	10,5	128.782	11,9	Fællesudgifter, lægebetjening
Dronning Ingrid-ip Napparsimavissua	258.324	27,6	281.957	27,8	305.220	28,3	Dronning Ingrid's Hospital
Nunani allani katsorsartinneq, timikkut	80.153	8,6	80.758	8,0	103.386	9,6	Patientbehandling i udlandet, somatiske
Nunani allani katsorsartinneq tarnikkut	24.163	2,6	24.640	2,4	29.259	2,7	Patientbehandling i udlandet, psykiatriske
Peqqissaanermut ilinniartarfik	17.130	1,8	20.535	2,0		0,0	Center for Sundhedsuddannelser
Kalaallit narkorsartut najugaqarfiat	18.336	2,0	18.462	1,8	19.120	1,8	Det grønlandske Patienthjem
Nakorsartinneq, sinerissami	340.345	36,4	363.192	35,8	373.709	34,6	Lægebetjening, kysten
Kigutileritinneq	51.454	5,5	53.877	5,3	58.877	5,5	Tandpleje

Najoqutaq: Peqqissutsimut Pitsaaliuinerimullu Aqutsisoqarfik

Tabel 18.26

Realfordeling af driftsudgifter til sundhedsområdet

Kilde: Styrelsen for Sundhed og Forebyggelse

