

VISIONSOPLÆG

DÆMPEGÅRD

ET MODERNE NATUR-KULTURHUS?

VERSION 1 – 21.01.2021

INDHOLD

Her præsenteres Foreningen Dæmpegårds Venners visionsoplæg til en bæredygtig fremtid for Dæmpegård, i Tokkekøb Hegn i Nordsjælland. Materialet skal ses som et oplæg til dialog og sparring i den videre proces.

INDHOLD	TEMAER & AKTIVITETER	FAKTA	ØKONOMI MM.	KONTAKT
02 Indhold	09 Idéoplæg—Liv, læring & oplevelser	17 Om Dæmpegård	25 Ejerskab, drift & økonomi	29 Foreningen Dæmpegårds Venner
03 Resumé	10 Levende kultur & kulturhistorie	18 Matrikler	26 Finansiering af drift	
VISION & POTENTIALE	11 Levende naturformidling	19 Fredning	27 Innovativ, bæredygtig reovering	
04 Unikt potentiale	12 Natur-rast	20 Bevaringsvurderinger	28 Relevante mål	
05 Vision—Natur-Kulturhus	13 Refugium & retreat	21 Bygningernes potentiale		
06 Formål	14 Håndværk	22 Omgivelsernes potentiale		
07 Efterspørgsel	15 Foreningsliv	23 Adgangsforhold		
08 Områdets kulturhistorie	16 Åbne arrangementer	24 Adgangsforhold: Udfordringer & potentiale		

RESUMÉ

Fremtidens Dæmpegård – Et levende og historisk **Natur-Kulturhus**, som samlingspunkt for fællesskab i naturen, med meningsfulde og lærerige aktiviteter for børn og voksne.

Mere end nogensinde før har vi brug for et unikt sted, som Dæmpegård. Det seneste år med pandemi har styrket brugen af naturen og de oplevelser, som naturens skatkammer rummer. Der er et forstærket behov for aktivt at kunne skabe fællesskaber om og i naturen.

Dæmpegård er en tidligere skovridergård fra år 1788. Det er en af Allerød Kommunes mest bevaringsværdige bygninger og samtidig nabo til Kongedyssen.

Dæmpegård er en perfekt ramme for at gøre lokalhistorie og kulturformidling relevant og nærværende. Dæmpegård kan forbinde samtiden med fortiden og fremtiden.

I et fredet landskabsområde mellem skov og slette er Dæmpegård optimalt placeret for formidling af temaer som naturkendskab, naturbeskyttelse, biodiversitet, skovliv og klima, samt kulturelle oplevelser.

Klima- og biodiversitetskriserne gør det tydeligt, at der er brug for en større forståelse af naturen og de naturlige systemer, der gør livet på jorden muligt.

Dæmpegård er unikt placeret for at skabe opmærksomhed om temaer, som er essentielle for at fremskynde grøn omstilling. Dæmpegård kan bidrage til at skabe en bedre forståelse for naturen og for sammenhængen mellem naturen og vores moderne kultur – og derved bidrage til en bæredygtig udvikling.

FAKTA OM DÆMPEGÅRD

Dæmpegård består af 5 stråttækte bindingsværksbygninger. Gårdens i alt 731m² samt de tilhørende ca.27 hektar bestående af slette, kongedyse og lergrave giver mulighed for uendeligt mange forskellige aktiviteter og oplevelser.

Dæmpegård ejes af Naturstyrelsen. Naturstyrelsen har ikke længere behov for skovridergården og har derfor ansøgt om lov til at nedrive gården.

En gruppe lokale ildsjæle har i efteråret 2020 taget initiativ til at oprette 'Foreningen Dæmpegårds Venner', som indtil videre har medvirket til, at Naturstyrelsen foreløbigt har sat planerne om nedrivning i bero. Foreningen har udarbejdet dette oplæg for en fremtidig anvendelse af Dæmpegård.

VISION

Dæmpegård har potentiale til at blive et levende og historisk Natur-Kulturhus, som samlingspunkt for fællesskab i naturen med meningsfulde og lærerige aktiviteter, oplevelser og tilbud for både børn, voksne, private og foreninger.

Dæmpegård kan blive en destination i Tokkekøb Hegn på grænsen til Nationalpark Kongernes Nordsjælland. En destination man kan vende tilbage til igen og igen for at få viden, læring og oplevelser i fællesskab.



Dæmpegård, som Natur-Kulturhus, kan forbinde samtiden med fortiden og fremtiden, og sætte fokus på samspelet mellem naturen og vores moderne kultur.

PARTNERSKAB

En fremtidig økonomisk bæredygtig drift af Dæmpegård fordrer, at gården renoveres. Naturstyrelsen vurderer, at renoveringen vil koste 8-10 millioner kr.

Foreningen ønsker derfor at indgå partnerskab med en eller flere fonde eller investorer, som kan tilføre professionel projektstyring, økonomi til renovering samt rådgivning vedr. fremtidig drift.

Det er foreningens overbevisning, at det vil være økonomisk bæredygtigt at drifte Dæmpegård, når der foreligger en klar strategi for Dæmpegårds fremtidige virke, samt at bygningerne er renoveret og moderniseret, naturligvis med respekt for historien.

UNIKT POTENTIALE

Dæmpegård har med sin unikke placering potentiale til at blive et levende samlingspunkt med lærerige kultur- og naturoplevelser for børn og voksne.



LEVENDE KULTURHISTORIE

Dæmpegård fra år 1788 er en af Allerøds Kommunes mest bevaringsværdige bygninger og samtidig nabo til Kongedyssen. Dæmpegård er en perfekt ramme for at gøre lokalhistorie og kulturformidling relevant og nærværende.

MIDT I NATUREN

I et fredet område mellem skov og slette er Dæmpegård optimalt placeret for formidling af temaer, som naturkendskab, skovliv, naturbeskyttelse, biodiversitet og klima, samt kulturelle oplevelser.

DESTINATION

Det seneste år med pandemi har styrket brugen af naturen og de oplevelser, som naturens skatkammer rummer. Der er opstået et behov for aktivt at kunne skabe fællesskaber om og i naturen. Mere end nogensinde før er der brug for et unikt sted, som Dæmpegård.

Dæmpegård kan blive en destination i Tokkekøb Hegn på grænsen til Nationalpark Kongernes Nordsjælland. En destination som man vender tilbage til igen og igen for at få viden, læring og oplevelser i fællesskab.

EN VIGTIG FORMIDLINGSOPGAVE

Klima og biodiversitetskriserne gør det tydeligt at der er brug for en større forståelse af naturen og de naturlige systemer, der gør livet på jorden muligt.

Dæmpegård som Natur-Kulturhus er unikt placeret for at skabe opmærksomhed om temaer, som er essentielle for at fremskynde grøn omstilling og kan bidrage til at skabe en bedre forståelse for naturen og for sammenhængen mellem naturen og den moderne kultur—og derved bidrage til en bæredygtig udvikling.

ET SAMLINGSPUNKT

Dæmpegård, som Natur-Kulturhus, kan forbinde samtiden med fortiden og fremtiden og sætte fokus på samspillet mellem naturen og den moderne kultur.

VISION – NATUR-KULTURHUS

Et levende og historisk **Natur-Kulturhus**, som samlingspunkt for fællesskab i naturen med meningsfulde og lærerige aktiviteter for børn og voksne.

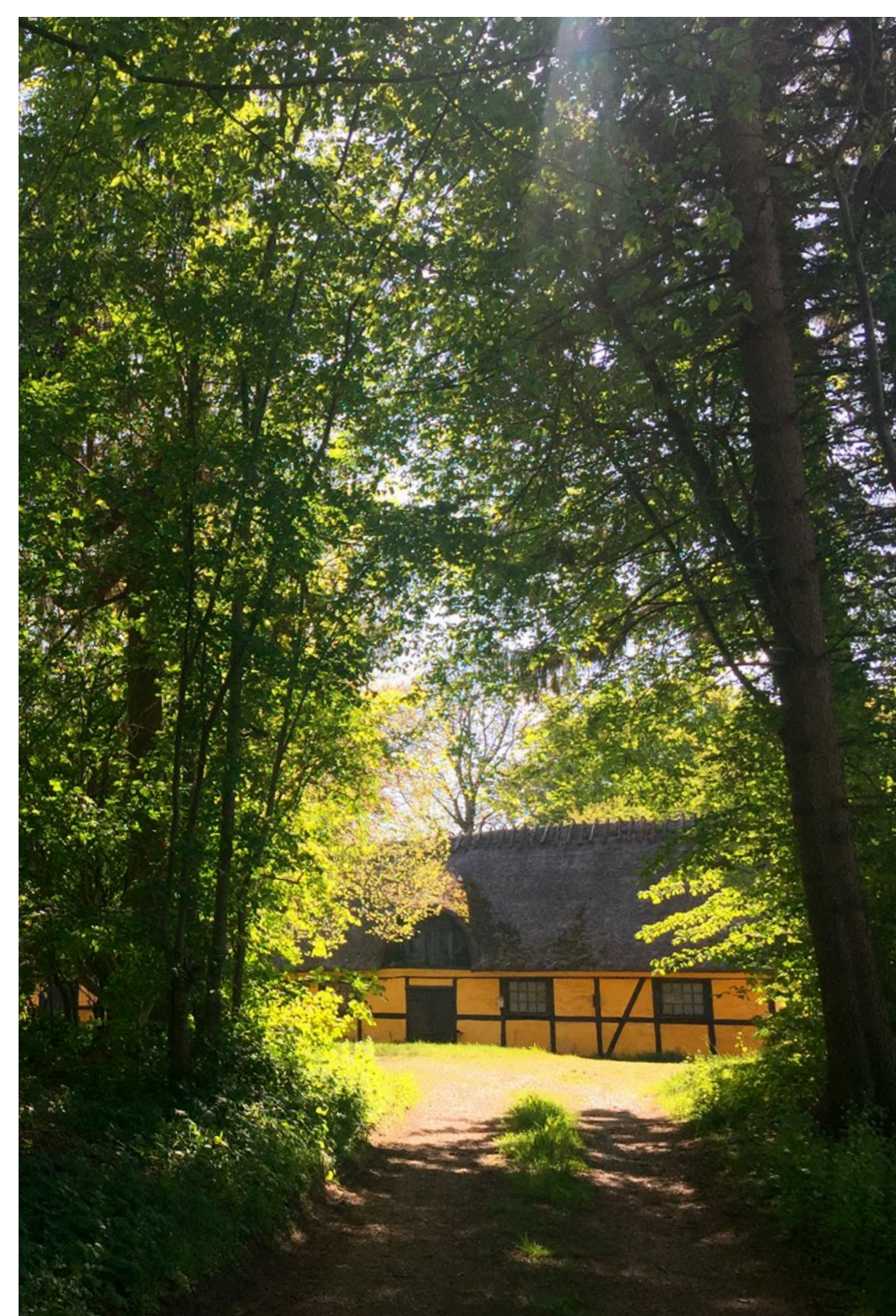
ET HISTORISK SAMLINGSPUNKT FOR FÆLLESSKAB

Et sted for fællesskab midt i naturen og i historiske omgivelser. Dæmpegård er et naturligt samlingssted for oplevelser, som skaber opmærksomhed på sammenhængen mellem kultur, natur og historie med vægt på bæredygtighed, klima og samhørighed med omgivelserne. Dæmpegård kan forbinde samtiden med fortiden og fremtiden.

EN VIGTIG FORMIDLINGSOPGAVE

Et vigtigt skridt på vejen mod et bæredygtigt samfund bliver at skabe øget bevidsthed om vigtige sammenhænge i naturen – og mellem natur og samfund. Dæmpegård er unikt placeret for at skabe opmærksomhed om temaer, som er essentielle for at fremskynde grøn omstilling.

Kultur- og naturformidling er om muligt endnu mere vigtigt og aktuelt i en tid med pandemi, hvor der opfordres til at være mest muligt udendørs. Jo mere forståelse der er for kultur- og naturværdierne, jo større glæde kan alle få af naturens og kulturens skatkammer. Dæmpegård har potentiale til at blive et unikt læringssted i naturen.



FORMÅL

At udnytte Dæmpegårds potentiale til at skabe et levende, attraktivt og bæredygtigt **Natur-Kulturhus**, som er selvfinansierende i kraft af aktiviteter og anvendelse.

At bevare og udvikle Dæmpegård for at skabe liv, læring og oplevelser i de unikke bygninger og omgivelser.

ET SAMLINGSPUNKT

Dæmpegård kan blive en levende destination:

- * Samlingspunkt for fællesskab med liv og læring om historien og naturen gennem aktivitet og oplevelser for børn og voksne i unikke, kulturhistoriske omgivelser midt i naturen
- * En oplagt destination for såvel lokale som turister, med ønske om kulturelle oplevelser i pagt med naturen
- * Et Natur-Kulturhus med fokus på samspillet mellem natur og kultur, bæredygtighed, klima og biodiversitet



EFTERSPØRGSEL

Dæmpegård er placeret midt i Tokkekøb Hegn på grænsen til Store Dyrehave og Nationalpark Kongernes Nordsjælland. Dæmpegård er beliggende i Allerød Kommune.

Allerød Kommune er et vækstområde med mange tilflyttere. En stor del af tilflytterne er børnefamilier, som flytter til for at være tæt på naturen. Mange kender ikke på forhånd naturen i kommunen og lokalområdets historie.

Indbyggerne i Allerød Kommune er kendetegnet ved at være veluddannede, have gode jobs, være økonomisk stærke og aktive i foreningsliv og fysisk aktive. Der er udpræget interesse for natur og kultur.

Kommunen er præget af stærke, lokale virksomheder med mange arbejdspladser og huser desuden teatret Mungo Park, der er et af Danmarks mest progressive og velrenommerede teatre.

Allerød Kommune er en del af Nordsjælland og samtidig kun 30 km fra København. Det betyder, at der er et stort opland, som nemt kan tage til Dæmpegård.

Danskerne – herunder Københavnerne og Nordsjællændere – efterspørger naturoplevelser og er villige til at betale for en unik oplevelse, som f.eks. Skovtårnet ved Ringsted.

Beliggenhed er en væsentlig faktor, men destinationens tilbud er den primære faktor. Hvis det lykkes at skabe et historisk Natur-Kulturhus, der kan kombinere læring med oplevelser og stedets helt unikke rammer og omgivelser, vil Dæmpegård kunne blive en økonomisk bæredygtig destination.



OMRÅDETS KULTURHISTORIE

Dæmpegård er ikke blot en idyllisk, historisk bygning, men har også været midtpunkt for et levende kulturmiljø gennem snart 250 år.



ETABLERING AF SKOVBRUG I DANMARK

I år 1763 indkaldte Frederik den 5. den tyske forstbotaniker Johann Von Langen, for at indføre de dengang nye principper for skovdrift i de Nordsjællandske skove herunder Store Dyrehave og Tokkekøb Hegn.

Von Langen stiftede en af verdens første forstskoler, i Jægersborg. Dæmpegårds bygherre Martin Gottlieb Schaffer, var blandt hans elever og blev en af Danmarks bedst kendte forstmænd.

Et af de nye principper som der blev indført var opdelingen af skov og landbrug. Tidligere græssede dyrene i skoven, hvilket betød både ineffektivt skovbrug og landbrug. Der blev nu rejst hegn, i form af stengærder, rundt om skoven. Disse kom til at præge skovene og dominerer landskabet den dag i dag.

EN AF DE FØRSTE SKOVRIDERGÅRDE

Von Langen skrev, at enhver skovansat naturligt måtte bo i skoven fremfor i landsbyen og helst have et hus med udsigt og adgang til vand – det var bedst for mennesket!

Fra kommissionen angående Forstvæsenet fra år 1782 anføres blandt andet, at skovridere og skovforstere skal forsynes med en fri bopæl i midten af deres distrikt, dvs. skov.

Der blev fra skovrider side lavet et udkast til hvordan en sådan bolig kunne tages sig ud og det blev dette udkast, der lå til grund for det udsende, som Dæmpegård fik ved sin bygning i år 1788.

LERGRAVE

Alle, der færdes i Tokkekøb Hegn, kender til 'Pottemagerstien', som løber op til Kongevejen, hvor stien stopper.

Et kort fra 1898 viser at Pottemagerstien oprindeligt fortsatte tværs over Kongevejen og videre hen over Stumpedyssevej helt op til Dæmpegård, hvor man kan forestille sig at pottemagere brugte stien til at transportere ler fra lergravene ved Dæmpegård til værkstederne i Lillerød.

TEGVÆRKSHISTORIE

Den idylliske lille sø ved sydsiden af Dæmpegård og den mere dramatiske, større badesø øst for gården er i dag de synlige spor af lergravningen. De vidner i sig selv om de hundredvis af vognlæs ler, der i lergravningens voldsomme periode i sidste halvdel af 1900-tallet blev transporteret til teglværkerne i Blovstrød og Hammersholt.

Alene søen mod øst har en størrelse på tre hektar og en dybde på op til otte meter. Det vilsige at der har været ler nok til at producere mere end 100 millioner mursten.

I 2001 blev indvindingen af ler indstillet helt, og vandet fik lov at oversvømme gravene og danne de nuværende søer.

TEMAER & AKTIVITETER

IDÉOPLÆG – LIV LÆRING & OPLEVELSER

Dæmpegård, som Natur-Kulturhus, vil skabe liv, læring og oplevelser med guidede ture, foredrag, workshops, kurser, arbejdende værksteder, events, udstillinger og inviterende faciliteter.

LEVENDE KULTUR & KULTURHISTORIE

LEVENDE NATURFORMIDLING

NATUR-RAST

REFUGIUM & RETREAT

HÅNDVÆRK

FORENINGSLIV

ÅBNE ARRANGEMENTER



LEVENDE KULTUR & KULTURHISTORIE

Guidede ture, foredrag, workshops, kurser, arbejdende værksteder, events og udstillinger.

VANDRERUTER

- * Historiske vandreruter på sletten, rundt om områdets lergrave og i det kulturhistoriske landskab
- * Forbindelse til vandreruter i Parforcejagtlandskabet i Nationalpark Kongernes Nordsjælland

DYSSEBYGDEN

- * 'Dyssebygden i Tokkekøb Hegn' er meget mere end 'Kongedyssen'
- * 27 dysser, høje og jættestuer

KULTURHISTORIE

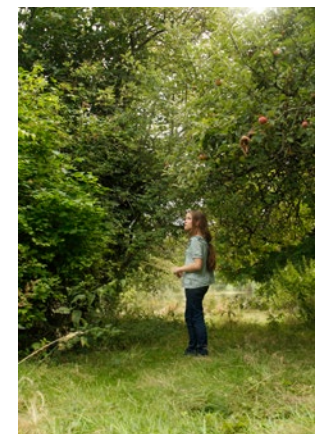
- * Dæmpegårds historie
- * Forsthistorie
- * Teglværkshistorie
- * Landbrugshistorie
- * Lokalhistorie
- * Sammenhænge mellem områdets geologi, lergrave, teglværker og pottemagere
- * Sammenhæng mellem skov, møbelindustri og håndværk

FORTÆLLINGER

- * Fortællinger fra gravhøjene
- * Eventyr under egetræet

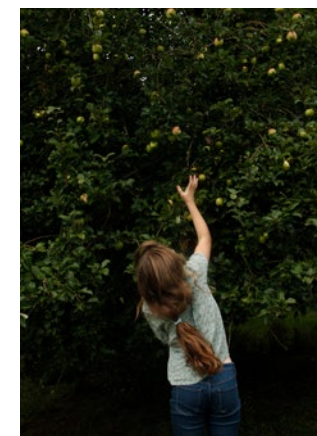
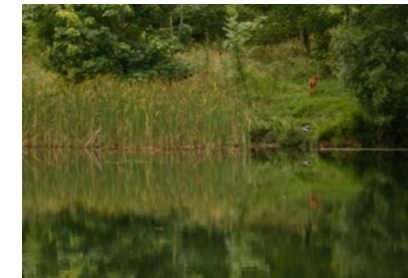
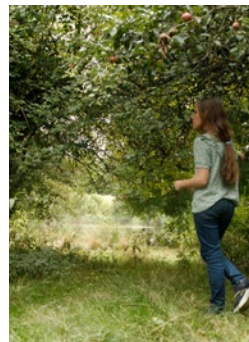
OPLEVELSER

- * Oplev de gamle håndværk i gårdens værksted
- * Skovrider i 1800-tallet for en dag
- * En tur i karetten
- * En tur i tipvognen



LEVENDE NATURFORMIDLING

Guidede ture, foredrag, workshops, kurser, arbejdende værksteder, events og udstillinger.



GUIDEDE TURE I NATUREN

- * Forst- og naturture
- * Svampe- og fugleture
- * Flagermus-ture

SKOLEN I SKOVEN

- * Skovkendskab for skoleklasser

PÅ NATURENS PRÆMISSER

- * Hvordan passer vi på naturen?
- * Hvordan færdes vi i naturen uden at forstyrre dyreliv?

DÆMPEGÅRDHAVEN

- * Insekthave
- * Sommerfuglehavn
- * Bi-venlig have
- * Nyttehave
- * Skolehave

BIODIVERSITET

- * Høslet
- * Græssende dyr på gårdens jorder
- * Kendskab til og registrering af lokale arter

DYREHOLD

- * Kreaturer, får, heste, som har til huse på gården og/eller gårdens jorder

FRILUFTSLIV

- * Udgangspunkt for friluftsliv og naturaktiviteter i det enestående område omkring sletten, Kongedyssen og Tokkekøb Hegn

OVERNATNING I NATUREN

- * Shelter, hængekøje og telt

MAD FRA NATUREN

- * Svampe- og sanketure
- * Bålaftener
- * Tema-arrangementer relateret til mad og natur

KLOG MED NATURRESSOURCER

- * Hvad kan naturen bruges til?
- * Mad, julepynt og andet godt fra naturen

STILLE I NATUREN

- * 'Silent walks' i skoven

NATUR-RAST

Et åndehul for vandrere, cyklister og ryttere, som færdes i skoven.



SKOVRAST

- * Rasteplass for skovgæster, vandrere, cyklister og ryttere

SKOVTURSCAFÉ

- * Café med kaffe/the, kager, madpakker og madkurve til skovens gæster, bl.a. vandrere, ryttere, cyklister og andet godtfolk

BRÆTSPILSCAFÉ

- * Årlig Dæmpegårdsturnering

CYKEL-PITSTOP

- * Få luft i slangen, lån af værktøj, salg af lappegrej

'HESTEVANDREHJEM'

- * Rast for hest og rytter, evt. med overnatning
- * Riderute fra Jægersborg Dyrehave til Esum Kloster, igennem Parforcejagtlandskabet

LÅN EN TAXI-CYKEL

- * Alle, uanset alder og evt. handicap, skal have adgang til naturen

NATURLEGEPLADS

- * Naturlegeplads og forhindringsbane, som lokker børn og deres familier i skoven til hverdag

BÅLHYTTE

- * Stor bålhytte til større grupper

BÅLMAD

- * Kurser og arrangementer

'EN-DAGS-NATUR-BØRNEHAVE'

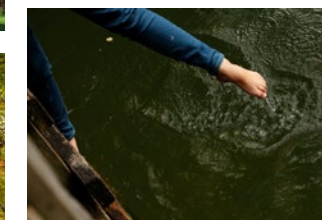
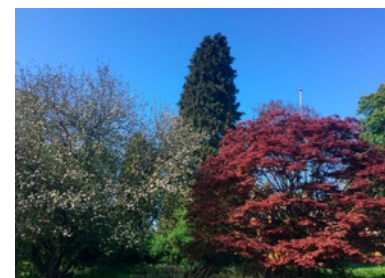
- * Besøgsmaal for institutioner, som betaler for besøg

FISKESTED

- * Fisketure
- * Fisketure med overnatning

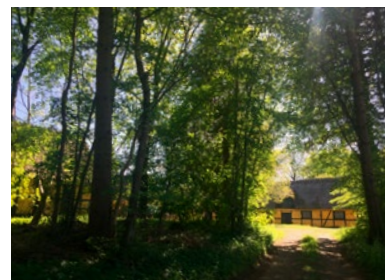
RAST PÅ KONGERNES RIDERUTE

- * Der findes flere rideruter. Bl.a. en fra Fortunen i Jægersborg Dyrehave til Esum Kloster (75 km)



REFUGIUM & RETREAT

I skovens dybe, stille ro.



LEGATBOLIG / KUNSTNERBOLIG

- * Naturnær bolig udlejes til kunstnere, forfattere, PhD-studerende mm. i afgrænsede perioder

'HESTEVANDREHJEM'

- * Stald og foder til heste mod betaling ved overnatning på Kongernes riderute

MINDFULNESS, YOGA ...

- * Kurser og undervisning
- * Kurser med overnatning

SKOV-HOTEL / REFUGIUM

- * I skovens dybe, stille ro — træk stikket og bo på gården i skoven

NATURRETREAT

- * Badested og omklædning
- * Sauna og naturspa
- * Koldtvandsbad i Iergraven

TAI CHI, KARATE ...

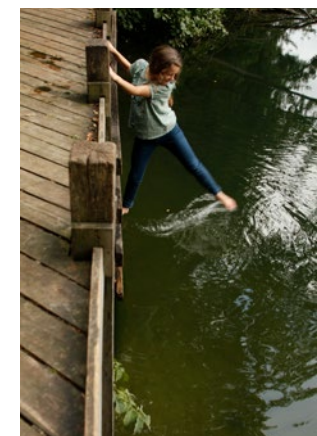
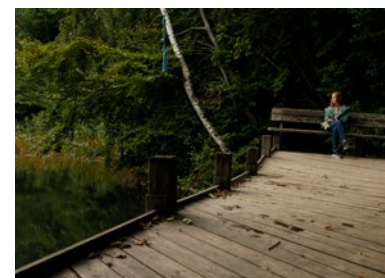
- * Kurser og undervisning
- * Kurser med overnatning

OVERNATNING I NATUREN

- * Bed & Breakfast
- * Telt
- * Shelter
- * Hængekøje
- * Høloft

GOURMETAFTEN/-WEEKEND

- * Kurser og arrangementer. Mad fra naturen, f.eks. spidstegt kronhjort eller rådyr



HÅNDVÆRK

Fokus på håndværk som knytter sig til geologien og lokalområdets historie: Arbejdende værksteder, udstillinger, foredrag, workshops, kurser og markedsdag.



VÆRKSTED

- * Kurser og arrangementer med kunsthåndværk
- * Lær at bruge de gamle værktøjer
- * Snedkerværksted
- * Snitteværksted, 'huggehus'
- * Smed din egen hestesko og lignende smedearbejde
- * Pottemagerværksted
- * Møbelværksted
- * Brænd en mursten med navn og logo
- * Byg redekasser og foderhuse
- * Kurveværksted

UDSTILLINGER

- * Fokus på håndværk som knytter sig til geologien og lokalområdets historie
- * Pottemagere, ler og træ

FORMIDLING AF DÆMPEGÅRDS RENOVERINGSPROJEKT

- * Formidling af innovativ, bæredygtig renovering
- * Historien om renoveringsprojekt

KUNSTHÅNDVÆRKS DAG

- * Kunsthåndværksdag med fokus på lokale kunsthåndværkere

LEGAT BOLIG / KUNSTNERBOLIG

- * Naturnær bolig udlejes til kunsthåndværkere, forfattere, PhD-studerende mm. i afgrænsede perioder

PÆDAGOGISK

BESKÆFTIGELSESPROJEKT

- * Håndværksprojekt for ledige med særlige behov

FORENINGSLIV

Fællesskab og foreningslokaler.
Mødelokaler, foredrag og arrangementer.

FORENINGSLIV

- * Foreninger med relation til kultur og natur med fast tilholdssted på Dæmpegård

FORENINGSLOKALER

- * Lokaler udlejes til foreninger på dag- og timebasis

SPEJDERE

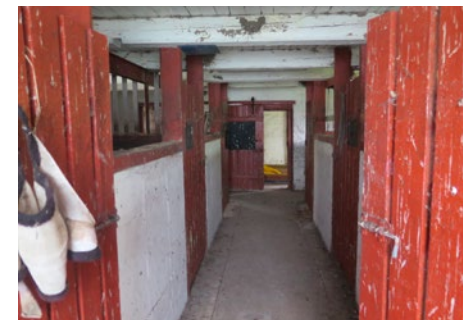
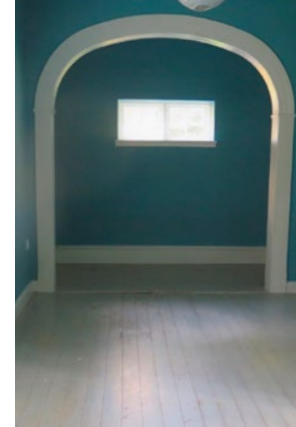
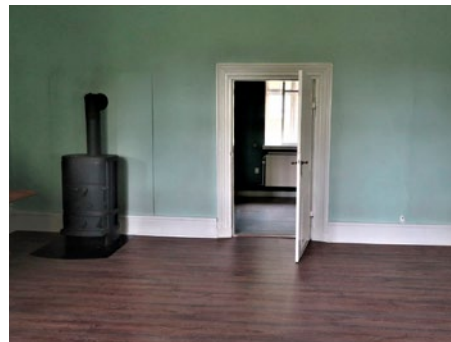
- * Et mødested med overnatning i naturen

I SKOVENS DYBE STILLE RO

- * Foreningsliv med udgangspunkt i naturen
- * Inviterende oase i skovens dybe, stille ro

MØDEFACILITETER

- * Lokaler udlejes til møder, generalforsamlinger og arrangementer i foreninger



ÅBNE ARRANGEMENTER

Traditioner og tilbagevendende arrangementer.



NATURENS DAG, ÆBLETS DAG, SKOVENS DAG ...

- * Arrangementer, som markerer mærkedage med relation til kultur og natur

MUSIK

- * Kor og minikoncert
- * Akustiske koncerter, f.eks. musikskolen
- * Kor-retreat

JULEMARKED, PÅSKELØB ...

Arrangementer, som samler mennesker om traditioner

- * Julemarked
- * Nytårs-/julekoncert
- * Påskeløb
- * Hygge-halloween
- * Skt. Hans-bål

HÅNDVÆRKS DAG

- * For kunsthåndværkere dag med fokus på kunsthåndværk
- * Markedsdag

BØRNEENS DAG

- * Sommerdag med børneaktiviteter, som skaber fælles oplevelser ude i naturen for børn og deres familier

LEGEDAG

- * Legedage - kom og leg
Kongespil, skovstratego, historiske og gamle lege

GEOCACHING & SKATTEJAGTER

- * Naturskattejagter
- * Brug området til at fortælle historier på verdens GPS-kort

OM DÆMPEGÅRD

BELIGGENHED

Skovridergården Dæmpegård ligger i Allerød Kommune på Dæmpegårdsvej 26-28, 3450 Allerød

BYGGEÅR

1788

HISTORISK ANVENDELSE

Dæmpegård har indtil år 2017 været anvendt som tjenestebolig for en skovløber under Naturstyrelsen Hovedstaden. Herunder også som samlingspunkt for skovarbejdere og skovløbere som anvendte dele af bygningsmassen som mandskabsrum, værksted og garage. Denne anvendelse ophørte i år 2018.

BEVARINGSVURDERINGER

SAVE 2020: 2

(svarende til næsthøjeste kategori)

Skov- og Naturstyrelsen 1999:

Bevaringsklasse A

Allerød Kommuneplan 2017-2029

“... udpeget og registreret som en af de bygninger, der så vidt muligt skal bevares, fordi de har en kulturhistorisk betydning for kommunen eller for lokalsamfundet.”

NATURFREDNING

Dæmpegård-området, som er på ca. 27 hektar, blev fredet i 1944 (kendelse 914 fra 17.08.1944).

Baggrunden for fredningen var stedets naturskønhed og et ønske fra statsskovvæsenets side om at kunne styre udviklingen bl.a. bortgravningen af lerforekomster i området.

Naturstyrelsen står for den nuværende pleje af arealet, som bl.a. indebærer udlæg af naturskov, forsigtig plukhugst, husdyrgræsning og anlæg af publikumsfaciliteter.

GRUND OG MATRIKLER

Gård med direkte adgang til sø og skov.
Hele området: ca. 27 hektar

BYGNINGER OG LOKALER

Hovedhus:	240 m ²
Mandskabsbygning:	93 m ²
Stald:	250 m ²
Garage:	86 m ²
Vognport:	62 m ²

I alt: 731 m²

Faciliteter

Toiletter:	3 stk.
Køkken:	2 stk.
Bad:	2 stk.

Opvarmning

Hovedhus:	Brændselsfy
Mandskabsbygning:	Varmepumpe

MATRIKLER

Både Dæmpegård bygningerne og Kongedyssen ligger i matrikel Tokkekøb Hegn, Blovstrød, matrikelnummer 1b.



Ejerlav:	Matrikelnr.	Areal ca. m ²
Børstingerød By, Lillerød	61	23.000
Tokkekøb Hegn, Blovstrød	1b	169.000
Tokkekøb Hegn, Blovstrød	1t	7.000
Tokkekøb Hegn, Blovstrød	1d	19.000
Tokkekøb Hegn, Blovstrød	1dq	21.000
Tokkekøb Hegn, Blovstrød	1bo	32.000
Samlet areal		271.000

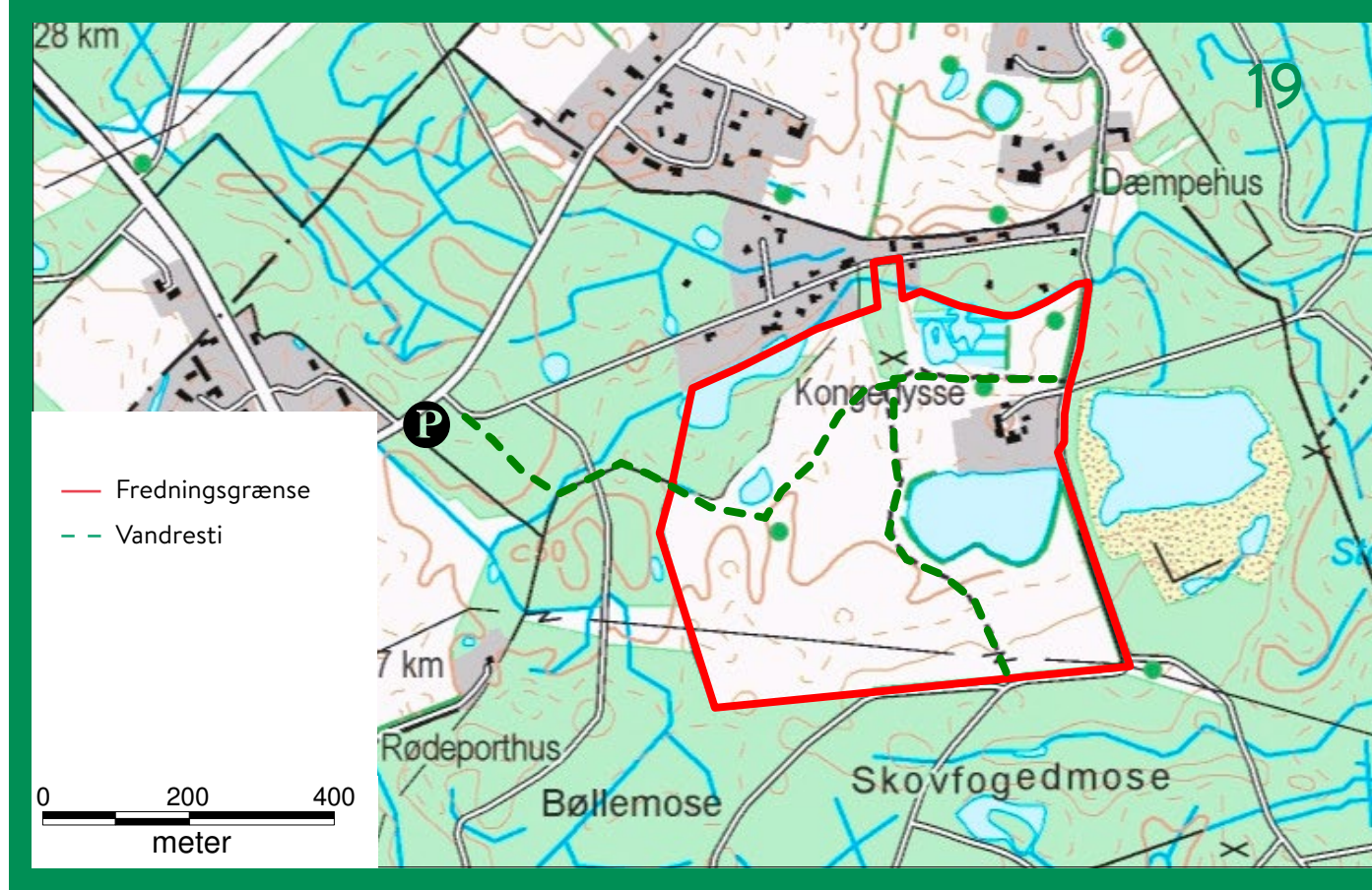
FREDNING

FREDNINGEN

Området omkring Dæmpegård, som er på ca. 27 hektar, er omfattet af en naturfredning fra år 1944—et sjældent eksempel på en tidlig skovrydning med henblik på agerbrug.

Skovlysningen ved Dæmpegård i den nordlige del af statsskoven Tokkekøb Hegn er et enestående smukt eksempel på de skovlysninger med store natur- og kulturhistoriske kvaliteter, der indtil ca. 1940-50'erne var almindelige mange steder i de nordsjællandske statsskove. Næsten alle andre steder end her er denne helhed forsvundet i tilplantning, frasalg af areal og andre aktiviteter.

Centralt i Dæmpegårdslysningen troner den smukke gamle skovridergård i bindingsværk omgivet af flerhundredårige bøge- og egetræer, afgræssede overdrev med vildæbletræer, vandfyldte rene lergrave og det flotte og velbevarede fortidsminde Dæmpegårdsdyssen (Kongedyssen).



FREDNINGSBESTEMMELSER

De væsentligste fredningsbestemmelser er:

- * Den nuværende tilstand ikke må forandres
- * Arealet primært skal anvendes til landbrug som hidtil
- * Sten- og jorddiger ikke må bortgraves
- * Der ikke må opføres bygninger mv.
- * Der ikke må foretages tilplantning uden særlig tilladelse
- * Der må ikke udstykkes eller anlægges nye veje

BEVARINGSVURDERINGER

NATURSTYRELSEN

Anvendelsen af Dæmpegårds bygninger har ændret sig fra skovridergård til bolig for skiftende skovløbere. I de seneste årtier har mandskabsbygningen tjent som opholdsrum for skovarbejdere. Det ophørte i år 2018. Statsskovvæsnet har i mellemtiden skiftet navn til Naturstyrelsen, som er en styrelse under Miljøministeriet.

Nu står gården ubenyttet hen. Da Naturstyrelsen er omfattet af meget restriktive regler for salg eller udlejning, er der intet sket i et par år. Derfor har Naturstyrelsen i foråret 2020 ansøgt Allerød Kommune om nedrivningstilladelse for alle fem stråttækte, gulkalkede bindingsværksbygninger, velvidende at hele Dæmpegårdssletten med kulturværdier indgår i naturfredning.

SKOV- OG NATURSTYRELSEN

Bevaringsvurdering 1999:

“Bevaringsklasse A”

ALLERØD KOMMUNEPLAN 2017-2029

“(..) skovridergården særskilt udpeget og registreret som en af de: “bygninger, der så vidt muligt skal bevares, fordi de har en kulturhistorisk betydning for kommunen eller for lokalsamfundet.”

Allerød Kommune har henvendt sig til Freningsnævnet vedrørende Naturstyrelsens oprindelige ansøgning om nedrivning af Dæmpegård. Nævnet vil besigtige Dæmpegård, når forholdene (Covid 19-restriktionerne) tillader det.

MUSEUM NORDSJÆLLAND

Indsigelse mod nedrivning 2020:

“Dæmpegård er en af de kulturhistorisk vigtigste bebyggelser i Allerød Kommune, samtidig med at gården indgår i et enestående kultur-/naturhistorisk miljø. At Dæmpegård er en af Allerød Kommunes mest bevaringsværdige bygninger, hersker der ingen tvivl om.”

SAVE VURDERING

Slots- og Kulturstyrelsen fører et såkaldt FBB-register, dvs. Fredede og Bevaringsværdige Bygninger. Til det formål er der flere vurderingsparametre for forskellige forhold ved bygningen, miljøet mv. Disse kaldes SAVE-værdier, hvor SAVE står for Survey of Architectural Values in the Environment. Disse spænder fra værdien 1 til 9, hvor f.eks. værdierne 1, 2 og 3 betyder høj bevaringsværdi. Over 1 ligger fredede og 100% bevaringsværdige bygninger.

For at give et indtryk af de nuværende bevaringsværdier på Dæmpegård, er der foretaget en SAVE-vurdering af de nedrivningstruede bygninger.

Dæmpegård har en samlet SAVE værdi på 2.

Arkitektonisk værdi:	2
Kulturhistorisk værdi:	1
Miljømæssig værdi:	1
Stand:	5
Originalitet:	4

NATURFREDNING

“Området omkring Dæmpegård er omfattet af en naturfredning fra 1944 – et sjældent eksempel på en tidlig skovrydning med henblik på Agerbrug”. Skovrydning er Allerød Kommunes DNA.

DANMARKS NATURFREDNINGSFORENING

Beskrivelse af fredning:

“Centralt i Dæmpegårdslysningen troner den smukke gamle skovridergård i bindingsværk, omgivet af flerhundredårige bøge- og egetræer, græssede overdrev med vildæbletræer, vandfyldte rene lergrave og det flotte og velbevarede fortidsminde Dæmpegårdsslyssen (Kongedyssen).”

“Eksisterende Bygninger maa ikke ombygges eller genopføres uden Fredningsmyndighedernes Tilladelse”.

Af samme fredningskendelse fremgår det endvidere, at det er forbudt: “at opføre Bygninger af enhver Art, herunder Boder og Skure, eller at anbringe andre Indretninger, der kan virke mispydende”.

BYGNINGERNES POTENTIALE

HOVEDHUS

Grundareal 240 m².

Stueetagen rummer 2 entréer, viktualierum, køkken, tre stuer, og badeværelse.

1. sal har 4 værelser og ét toilet. Hovedhuset vil være fantastisk til f.eks. pensionat.

VOGNPORT

I vognporten, som er den bygning der er ved siden af mandskabsbygningen, er der ifølge tegningen 62 m².

Her kan man evt. lave en stor sal, som kan bruges til både yoga, karate, dans, rustikke middage, markeder og andet som kræver god plads.

MANDSKABSBYGNING

Mandskabsbygningen er 93 m².

Rummer entré, stort opholdsrum med køkken, værelse, omklædningsrum, toilet og bad.

Oplagt til etværelses-hotel, retreat, kunstnerbolig eller administration.

STALD

Stalden er 250 m² og har 6 hestebokse.

Her kan man lave min. 4 værelser, værksted samt staldplads.

GARAGE

Garagen er 86 kvm.

Rummer hønsøhus og kælder med kampestensvægge og vindue. Kan f.eks. ombygges til værksted, eller være cykel-taxi-stald.



OMGIVELSERNES POTENTIALE

GÅRDEN

Dæmpegård er en skovridergård fra år 1788 bestående af 5 bygninger. Alle bygninger er stråtakte og opført i kalket bindingsværk.

HAVEN

Fine gamle træer og bevoksning. Nænsom oprydning og fremelskning af det, som er værdifuldt. Her er det oplagt at lave insekthave, skolehave, sommerfuglehave mv.

LERGRAVEN I HAVEN

Monet-robåd. Det skal undersøges, om denne sø kan bruges som badesø og fiskesø.

LERGRAVEN – BADESØEN

Populær badesø med badebro for skovens gæster.

SLETTEN

Hele sletten og Dæmpegård er beskyttet af fredningen fra år 1944. Området afgræsses i sommerhalvåret af økologiske kreaturer. Langs indhegningerne er der trampestier og græsslæt, som brakpudses i henhold til fredningsbestemmelserne.

TOKKEKØB HEGN

Tokkekøb Hegn er et varieret landskab med gamle beplantninger, bakker, moser og søer. Skoven rummer mange fortidsminder i form af stendysser og jættestuer.

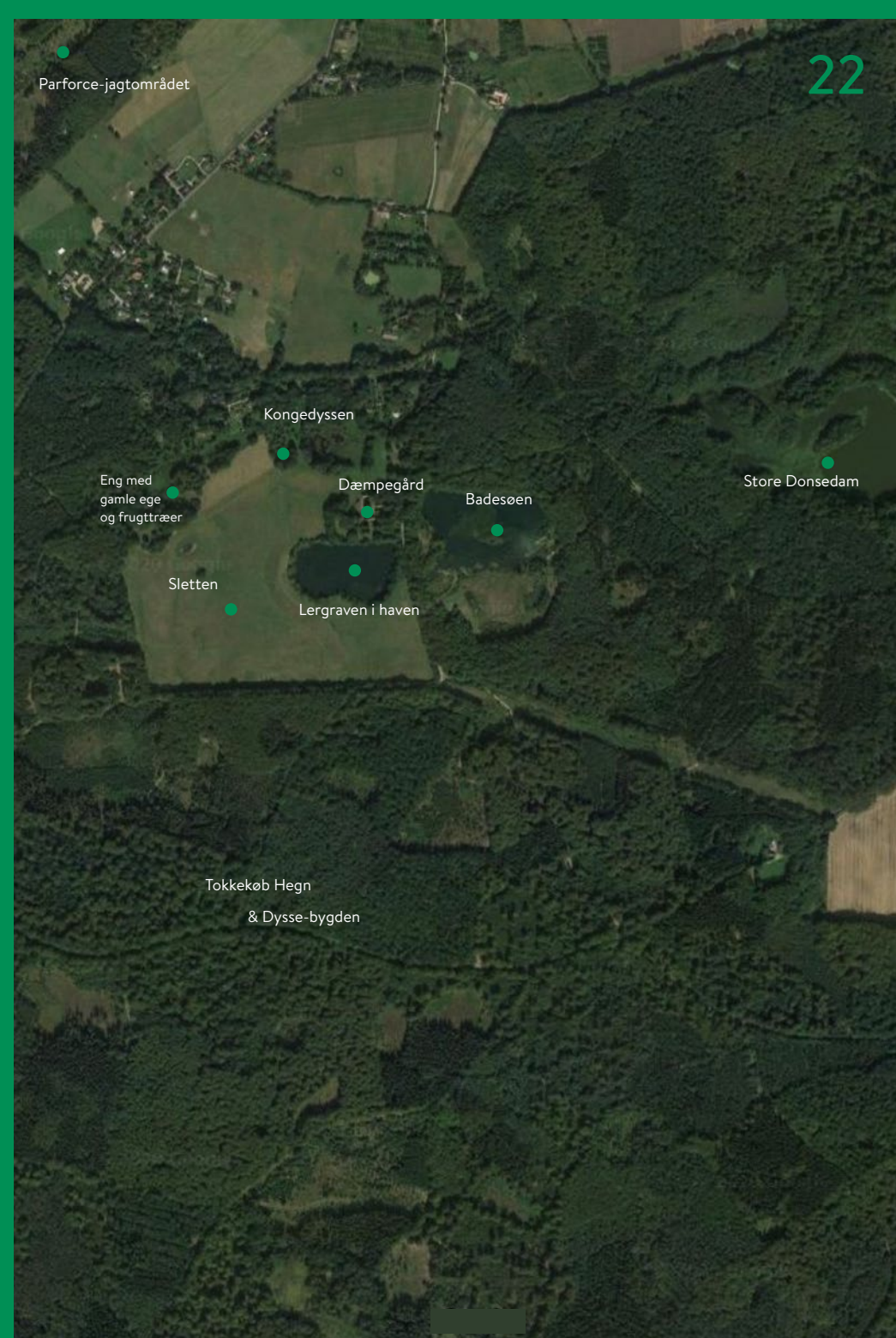
STENSÆTNINGER

- * 'Dyssebygden i Tokkekøb Hegn' er meget mere end 'Kongedyssen'
- * 27 dysser, høje og jættestuer

Der har været bosættelser i området allerede ca. 3800-3400 f.v.t., hvilket bevidnes af Kongedyssen, der ligger kun 150 m fra Dæmpegård.

PARFORCE-JAGTOMRÅDET

Vandre- og rideruter kan forbindes til ruter i Store Dyrehave, der ligger lige nord for Tokkekøb Hegn.



ADGANGSFORHOLD



Gårdens beliggenhed giver særlige udfordringer omkring adgangsforhold, naboskab og naturhensyn. Disse er relevante problematikker, som bør kunne løses, hvis de adresseres allerede i udviklingsfasen.

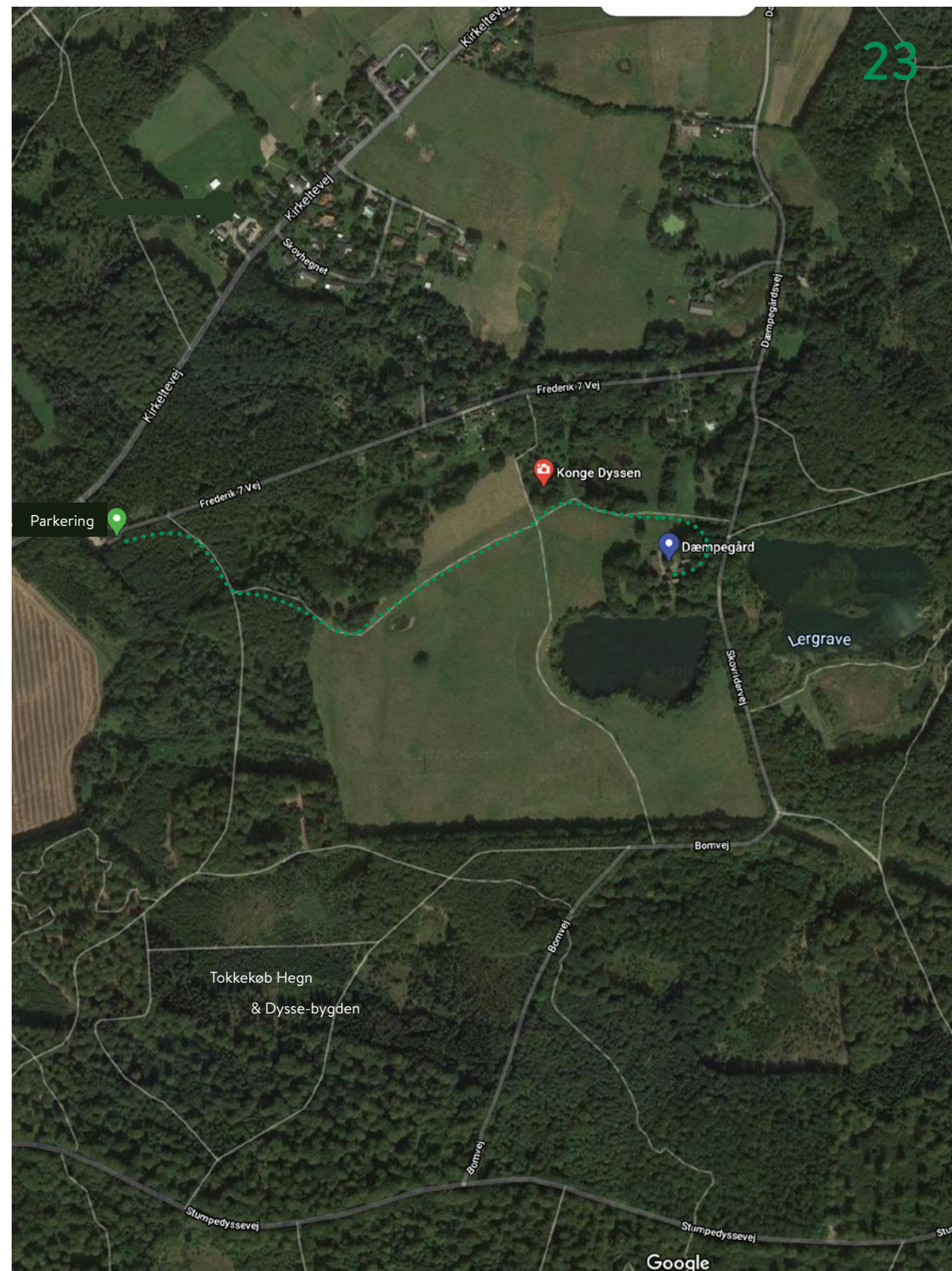
Som det ses af kortet ligger Dæmpegård midt i skoven. Ved ankomst i bil skal man parkere på P-pladsen ved Kirkeltevej og Frederik 7 vej og gå via sletten til Dæmpegård. Skovens område er bilfrit område.

Det er vigtigt, at der i udviklingsfasen skabes et fundament for en fælles forståelse for ansvarlig brug af bygningerne og hensynsfuld færden i naturen.

En model kunne være, at brugere tilslutter sig en aftale om at efterleve specifikke krav.

Det nye Natur-Kulturhus må derfor defineres ud fra klare værdier og målsætninger om natur og kulturbeskyttelse på en måde, som sikrer:

- * Rammer for færdsel
- * At grussti bevares og ikke ad åre kan asfalteres
- * Hensyn til naboer (færdsel, støj, anvendelse)
- * Naturbeskyttelse (specifikke hensyn, generelt slid, sæsonbestemte hensyn)
- * Særlige forhold vedr. adgang for handicappede



ADGANGSFORHOLD: UDFORDRING & POTENTIALE

<p style="text-align: center;">NATURBESKYTTELSE</p> <p>Dæmpegårds beliggenhed i et fredet område stiller særlige krav om begrænsning af trafik og støj i området. Både af hensyn til fredning, natur, dyreliv og skovens gæster. Dæmpegårdprojektet må ikke forringe naturen.</p>	<p style="text-align: center;">ADGANG PÅ NATURENS PRÆMISSER</p> <p>Skovens almindelige brugere forventes at komme til Dæmpegård på naturens præmisser: til fods, på cykel eller til hest.</p> <p>Gående, som ankommer i bil, opfordres via skiltning til at gå ad sletten.</p>	<p style="text-align: center;">ADGANGSFORHOLD</p> <p>Der skal udarbejdes en realistisk plan for, hvordan gæster ankommer til Dæmpegård. Der skal tages maksimalt hensyn til den omkringliggende natur. Der skal tages maksimalt hensyn til naboer.</p>
<p style="text-align: center;">NATUR- OG NABOHENSYN</p> <p>Dæmpegårds grundlæggende værdisæt baseres på hensyn til sine omgivelser; natur, bygninger og naboer.</p> <p>Dette afspejler sig i alle aktiviteter og beslutninger.</p>	<p style="text-align: center;">TRAFIK OG PARKERING</p> <p>Det vil være et mål at undgå unødvendig biltrafik i naturområdet.</p> <p>Det vil være et mål at undgå at anlægge yderligere parkering og asfaltering af veje.</p>	<p style="text-align: center;">TILGÆNGELIGHED</p> <p>Der tænkes ud af boksen for at skabe særlige tilbud om tilgængelighed til dårligt gående og handicappede.</p> <p>Der skal findes en god løsning for, hvordan dårligt gående og handicappede får adgang til Dæmpegård.</p>
<p style="text-align: center;">VÆRDIGRUNDLAG</p> <p>Hensyn til natur og naboer skrives ind i Dæmpegårds værdigrundlag.</p>	<p style="text-align: center;">ALTERNATIV TRAFIK</p> <p>Cykeltaxi: ladcykler, el-cykler kan lånes/lejes</p> <p>Hestevogn: fast rutefart ved større arrangementer.</p>	<p style="text-align: center;">HANDICAPPARKERING</p> <p>Særlige adgangsregler for biler med handicap-rettingheder.</p>

EJERSKAB, DRIFT & ØKONOMI

EJERSKAB	BYGNINGSDRIFT	DRIFT	PARTNERSKABER	FORMIDLING
<p>Der er flere muligheder:</p> <ul style="list-style-type: none"> * Leje af Dæmpegård Langsigtet lejeaftale for Dæmpegård med en lav månedlig leje. * Forpagtning Forpagte gården af Naturstyrelsen på en langtidskontrakt. * Køb af Dæmpegård Næppe en mulighed, da Naturstyrelsen, under de nuværende regler, har fået afslag på ansøgning om at udmatrikulere. 	<p>Drift af bygning</p> <ul style="list-style-type: none"> * varme * elektricitet * vand * vedligeholdelse <p>Frivillige Netværk af tilknyttede frivillige, f.eks. Dæmpegårds venner.</p> <p>Beskæftigelsesprojekter Det vil være meget værdifuldt at have samarbejde med et socialt beskæftigelsesprojekt – både i processen med at renovere gården, men bestemt også når gården skal driftes og vedligeholdes.</p>	<p>Finansiering af drift</p> <ul style="list-style-type: none"> * Der skal udarbejdes et realistisk estimat for driftomkostninger * Der skal udarbejdes et realistisk budget, som redegør for at driftomkostninger kan dækkes <p>VÆRTSKAB</p> <ul style="list-style-type: none"> * Vært(inde) Tovholder & administrator: Der aflønnes minimum 1 person, som administrerer, sikrer at det lykkes, håndterer markedsføring, web, SoMe samt udvikler og afvikler arrangementer. * Vicevært Daglig drift & vedligehold Handyman, kok, rengøring. 	<p>Der skal arbejdes med at etablere tætte og langsigtede partnerskaber med f.eks.</p> <ul style="list-style-type: none"> * Naturstyrelsen * Allerød Kommune * Museum Nordsjælland * Lokalhistorisk Arkiv Forening i Allerød Kommune (LFAK) * Lokale foreninger * Lokale skoler og institutioner * Lokale virksomheder * Sponsorer * Fonde 	<p>Løbende formidling Driftbudget skal indeholde budget til formidling:</p> <ul style="list-style-type: none"> * Formidling af natur-kulturhusets identitet, værdier og rolle som samlingssted * Formidling af natur-kulturhusets aktiviteter * Formidling af muligheder for leje * Formidling af café, B&B mm.

FINANSIERING AF DRIFT

FINANSIERING AF DRIFTKOSTNINGER

- * Der skal udarbejdes et realistisk estimat for driftomkostninger
- * Der skal udarbejdes et realistisk budget, som redegør for at driftomkostninger kan dækkes

FINANSIERING AF HUSETS AKTIVITETER

- * Aktiviteter og udstillinger søges som udgangspunkt finansieret gennem fonde, sponsorer, partnerskaber, foreninger, brugerbetaling, crowdfunding mv.

UDLEJNING

Dæmpegårds 731m² giver mulighed for flere forskellige indtægtsgivende platforme. Man kan tænke sig forskellige former for udlejning af lokaler og faciliteter.

- * Udlejning af kunstnerbolig
- * Udlejning til kursusvirksomhed
- * Udlejning af værksteder
- * Udlejning af mødelokaler
- * Udlejning af udstillingslokaler
- * Udlejning af fast klub- eller undervisningslokale
- * Udlejning på dags- og timebasis
- * Udlejning af gården til særlige arrangementer

CAFÉ & B&B

- * Café, skovrast
- * Bed & Breakfast
- * Retreats

ÅBNE ARRANGEMENTER

- * Stadepladser
- * Lokale sponsorer
- * Entrébilletter
- * Leje af gården til særlige arrangementer

MEDLEMSKAB

- * Medlemskab og venneforening kan give mindre, men fast indtægt
- * Lokale sponsorer

POTENTIELLE INDTÆGTSKILDER

ÅRSKORT / MEDLEMSKAB Som på Mungopark. Giver grundbeløb til drift	LEGAT BOLIG/RETREAT Naturnær bolig udlejes til kunstnere, forfattere mm. i afgrænsede perioder	UDLEJNING AF FORENINGSLOKALER Fast udlejning af lokaler, som evt. deles af flere foreninger
ARRANGEMENTER F.eks. stadepladser til julemarked mv.	SKOVTURSCAFÉ Kaffe, kager, madpakker og madkurve til skovens gæster	UDLEJNING AF UDSILLINGSLOKALER Lokaler, mødelokaler og faciliteter udlejes på time/dagsbasis
UDSTILLINGER Entréudgift ved udstillinger Udlejning til udstillinger	OVERNATNING Overnatning mod betaling: Bed and breakfast, sovesal, shelter mv.	UDLEJNING AF VÆRKSTEDER Værkstedlokaler, værkstedsfaciliteter og evt. værkstedspladser udlejes
FOREDRAG Entréudgift ved foredrag Udlejning til foredrag	VANDREHJEMSSTALD Stald og foder mod betaling ved overnatning	UDLEJNING AF UNDERVISNINGSLOKALER Undervisningslokale kan lejes fast dag hver uge
BUTIK Salg af f.eks. lokalt kunsthåndværk	ETVÆRELSESHOTEL I SKOVEN Inspiration fra Verdens mindste hotel: Centralhotellet i Tullingsgade København	UDENDØRS KURSER I SKOVEN Faciliteter til rådighed mod betaling
CROWDFUNDING Indsamling til konkrete projekter	SPONSORER Sponsoraftaler med lokale virksomheder med relation til f.eks. skovbrug og lergrave	FRIVILLIGE Der kan etableres et frivillig-netværk til daglige gøremål

INNOVATIV, BÆREDYGTIG RENOVERING

Gårdens bevaringsstatus og områdets fredning stiller særlige krav til nænsom og bæredygtig renovering.

KULTURBEVARENDE RENOVERING

- * Beskytte det eksisterende, nænsom renovering
- * Gammelt håndværk/materialevalg

NATURBESKYTTENDE RENOVERING

- * Maksimalt hensyn til naturområdet, haven og gårdspladsen i alle beslutninger vedr. renovering

BÆREDYGTIG RENOVERING

- * Bæredygtig renovering
- * Innovative løsninger
- * Jordvarme/solenergi/varmepumpe
- * Bæredygtige materialer og håndværk
- * Håndværksprojekt for ledige med særlige behov

UDFORDRING OG POTENTIALE

Kan man finde en måde, hvor man kombinerer den kulturbevarende renovering med fremsynet bæredygtighed?



RELEVANTE MÅL

En skattekasse med natur og kulturarv. Dæmpegård som Natur-Kulturhus er en idé i tråd med overordnede mål, tendenser og strømninger i samfundet, og derfor er der et behov for netop et sted som Dæmpegård lige nu.



FN'S VERDENSMÅL

11 / 11.5 Bæredygtige byer og lokalsamfund – Beskyt verdens kultur- og naturarv

Vi skal styrke indsatsen for at beskytte og bevare vores verdensarv af kultur og natur.

13 / 13.3 Klimaindsats

Forbedre undervisning, viden og den menneskelige og institutionelle kapacitet til at modvirke, tilpasse, begrænse skaderne og tidlig varsling af klimaændringer.

15 / 15.6 Livet på land – Beskyt biodiversitet og naturlige levesteder

Vi skal skride til handling med det samme for at stoppe tabet af biodiversitet og reducere forringelsen af naturlige levesteder. Inden 2020 skal vi beskytte truede arter og forhindre, at de bliver udryddet.

17 / 17.17 Partnerskab for handling

Tilskynde til og fremme effektive offentlige partnerskaber, offentligt-private partnerskaber og civilsamfundspartnerskaber, som bygger på erfaringer og ressourcestrategier fra partnerskaber.

ALLERØD KOMMUNES VISION

Tæt på hinanden – Tæt på naturen

“Vi tror på et fast og målrettet fokus på Fællesskaber, Grøn bæredygtig udvikling og Nwysgerrighed & læring”.

“Vi vil tættere på hinanden, fordi vi kan mere i fællesskaber”.

“Vi vil tættere på naturen, fordi vi ønsker grøn bæredygtig udvikling for fremtidige generationer”.

“Vi vil være nysgerrige og lærende, fordi fremtiden kalder på nye løsninger og nye måder at arbejde på”.

NATURSTYRELSENS MÅL

Flere mennesker ud i naturen

Naturstyrelsen forvalter statslige skove og naturområder, så der skabes størst mulig værdi for samfundet i form af gode rammer for friluftsliv og beskyttelse af naturen.

Som statens forvalter af skov- og naturarealer skal vi kunne mestre balancen mellem benyttelse og beskyttelse, hvor Naturstyrelsen har et særligt ansvar for at beskytte og understøtte den danske biodiversitet.

REALDANIAS FILANTROPISKE MÅL

- * Stedbundne potentialer
- * Ramme for nye fællesskaber
- * Levende bygningskultur
- * Bæredygtigt byggeri

FORENINGEN DÆMPEGÅRDS VENNER

Foreningen Dæmpegårds Venner arbejder for, at skovridergården Dæmpegård bevares for eftertiden både som en kulturhistorisk perle og som udgangspunkt for kultur-, friluft- og naturaktiviteter i det enestående område omkring sletten, Kongedyssen og Tokkekøb Hegn i sin helhed.

Bestyrelsens medlemmer

Formand: Lisette F. Thamdrup

Næstformand: John Nørskov Hansen

Kasserer: Niels Kirkegaard

Sekretær: Jørgen Jensen

Bestyrelsesmedlem: Marlene Hald

1. suppleant: Anders Ekstrøm Løkkegaard

2. suppleant: Peter Brander Larsen

Ressourceperson: Ole Høegh Post

Læs mere på foreningens website:
daempegaard.dk

KONTAKT

Bestyrelsen kontaktes bedst via mail:
info@daempegaard.dk

Formand Lisette F. Thamdrup
formanden@daempegaard.dk
+45 4277 8020

FORENINGENS CVR-NUMMER

41 85 54 52



