



DIRECTION DE L'ENVIRONNEMENT



Plateaux Te Mēhani

GUIDE FLORISTIQUE

Frédéric Jacq & Jean-François Butaud

GUIDE FLORISTIQUE - Plateaux Te Mēhani

DIREN



DIRECTION DE L'ENVIRONNEMENT



ORIGINE DU GUIDE



Ce petit guide floristique porte sur la flore indigène des trois plateaux trachytiques de l'île de Raiatea, Te Mēhani rahi (202 ha), Te Mēhani 'ute'ute (94 ha) et Te Vaihue (12 ha).

Les informations présentées proviennent à la fois de l'analyse de la bibliographie botanique existante mais également de prospections de terrain initiées par la Direction de l'Environnement en 2006 et 2009.

PRÉSENTATION DES FICHES



Ce guide présente 228 taxons se développant sur ces trois plateaux trachytiques. Ils constituent sensiblement toute la flore indigène rencontrée. Parmi ces 228 taxons, 187 consistent en des plantes indigènes ou endémiques, 14 en des introductions polynésiennes et 27 en des introductions modernes. Seuls deux tiers des espèces introduites sur ces plateaux figurent dans ce guide. Il s'agit des espèces les plus fréquemment rencontrées et de l'intégralité des espèces envahissantes.

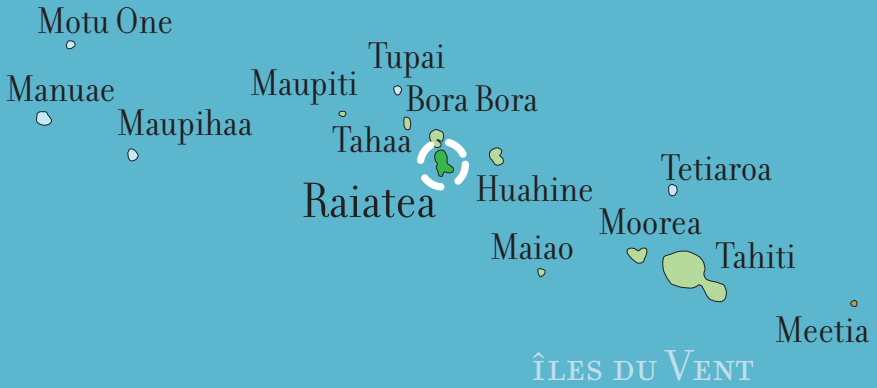


Les espèces, ou plutôt taxons, sont présentés par ordre alphabétique de leurs noms scientifiques au sein de cinq groupes constitués par les **types biologiques** : arbres, arbustes et arbrisseaux, fougères, herbacées, lianes.



Pour chaque taxon, outre son **nom scientifique accepté**, est indiquée sa **famille botanique** d'appartenance.

ÎLES SOUS-LE-VENT





Le **statut biogéographique** est également précisé : espèces indigènes non introduites par l'homme, introductions polynésiennes implantées lors des migrations polynésiennes près d'un millier d'années auparavant et introductions modernes importées depuis la redécouverte européenne, essentiellement depuis la fin du XVIII^e siècle. Parmi les espèces indigènes, le niveau d'**endémisme** est, le cas échéant, indiqué : espèces endémiques des trois plateaux trachytiques, de l'île de Raiatea, des Iles sous le Vent, de l'archipel de la Société, de Polynésie française ou de Polynésie orientale.

Le cas échéant de l'existence d'une espèce protégée par la réglementation (arrêté 306 CM du 20 février 2008) ou d'une espèce classée nuisible à la biodiversité (arrêté 65 CM du 23 janvier 2006), le **statut réglementaire** est précisé.

Les **noms vernaculaires** ont fait l'objet d'une recherche dans la bibliographie mais également auprès de personnes ressources. Ils ont notamment été validés par l'Académie tahitienne. Les noms donnés pour certaines espèces méconnues sont parfois douteux ; ils sont donc à considérer avec précaution. Il faut par ailleurs insister sur le fait que certaines plantes endémiques ou rares sont demeurées sans dénomination ou avec des dénominations très larges ne permettant pas de désigner un taxon unique. La langue tahitienne est parlée à Raiatea mais certaines variantes dans le vocabulaire existent, notamment au niveau des noms de plantes.

Chaque espèce est ensuite décrite par son **écologie** (crête mésophile, lande de plateau, vallon forestier, forêt de nuages, bord de sentier, bord de rivière) et sa présence dans les sites considérés (**répartition** entre les plateaux et **abondance** au sein des plateaux).

Enfin, quand ils sont connus, les principaux **types d'utilisation** dans l'archipel de la Société sont précisés (médicinale, utilitaire, alimentaire, cosmétique, ornementale...).

RÉGLEMENTATION

Les plateaux Te Mehani rahi et Te Vaihue sont tous deux des terres privées à l'exception d'une petite partie du premier qui est domaniale et coïncide avec le fond du domaine de Hamoa sur la côte est de l'île.

Le plateau Te Mehani 'ute'ute est un domaine privé de la Polynésie française. Ce plateau est classé, dans le cadre du code de l'environnement, en aire protégée de catégorie IV (aire de gestion) depuis novembre 2009. Depuis 2005, son accès est soumis à autorisation (arrêté 418 CM du 01/07/2005).

PRÉSENTATION DES PLATEAUX



UN SITE GÉOLOGIQUE PARTICULIER

L'île de Raiatea (170,5 km²) forme, avec les îles hautes de Huahine, Tahaa, Bora Bora et Maupiti, et les atolls de Tupai, Maupihaa, Manuae et Motu One, les îles Sous-le-Vent de l'archipel de la Société.

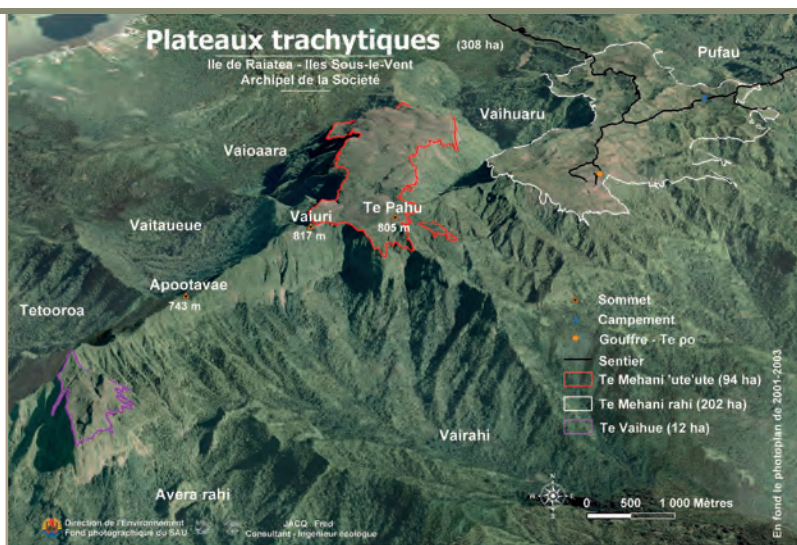
Reconnus comme les plus imposants de Polynésie française, les plateaux Te Mehani, sites emblématiques de Raiatea, constituent une spécificité géologique majeure de l'île. Ces plateaux, avec le plateau Te Vaihue, couvrent 308 ha. Ils sont tous les trois issus de coulées de lave âgées de 2,44 à 2,54 millions d'années, plus récentes que les coulées basaltiques à l'origine de l'île (2,75 millions d'années). Celles-ci forment une carapace composée de trachyte atteignant 150 m d'épaisseur. Cette roche particulière diffère des basaltes par sa couleur blanchâtre à grisâtre, sa forte acidité et sa texture rugueuse. Ces trois plateaux sont situés sur la chaîne montagneuse centrale de l'île. Bordés d'impressionnantes falaises, ils pourraient avoir été érigés suite à une inversion de relief ou isolés

à la suite d'un effondrement tectonique.

Ils sont soumis à des vents fréquents et violents, une pluviométrie abondante de 4 à 5 m d'eau par an, des températures et un ensoleillement faibles. Ces conditions climatiques rigoureuses ont conduit à la formation de sols particuliers. Ces sols ferralitiques sur roches trachytiques sont peu profonds (20 à 50 cm), très sensibles à l'érosion et présentent une très faible fertilité naturelle. Leur texture fine favorise le drainage entraînant le développement d'une végétation à tendance mésophile.

UNE BIODIVERSITÉ EXCEPTIONNELLE

Avec 194 taxons indigènes ou endémiques, plus de la moitié de la flore indigène de l'île de Raiatea se développe sur ces plateaux trachytiques couvrant moins de 2 % de la surface de l'île. L'isolement géographique, allié à des conditions écologiques particulières, a donné naissance à vingt-huit plantes endémiques de ces seuls plateaux trachytiques, dont l'espèce végétale emblématique de Raiatea, le tiare 'apetahi', *Apetahia raiateensis*, soit plus de la moitié des taxons endémiques de l'île. Ces plateaux abritent au total dix plantes protégées, essentiellement présentes sur leurs bords et leurs falaises, puis



au sein des vallons forestiers à *Pandanus temehaniensis*. La flore de ces plateaux est encore préservée avec seulement 25 % d'espèces végétales introduites en comparaison avec l'ensemble de l'île où elles représentent plus de 60 %.

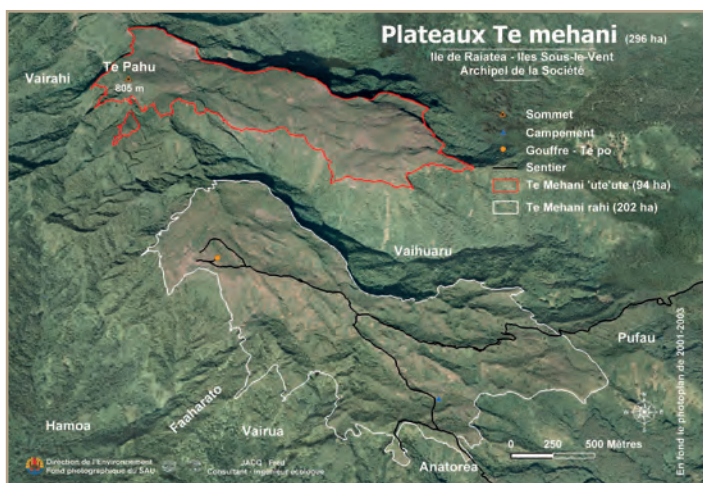
UNE VÉGÉTATION UNIQUE

Les conditions naturelles extrêmes de ces plateaux ont conduit à la formation d'une végétation de type montagnarde inhabituelle à cette basse altitude (310 à 820 m). Ce type de formation se retrouve notamment sur les plus hauts sommets de Tahiti, au-dessus de 1 200 voire 1 500 m. Cette végétation est composée de landes arbustives de 80 cm de hauteur essentiellement à *puarātā*, *Metrosideros spp.* Plusieurs faciès peuvent être différenciés dont ceux à *mo'u*, *Cyperaceae* sur les podzols, des landes à *anuhe*, *Dicranopteris linearis* à basse altitude et à *fara pape*, *Freycinetia impavida* à haute altitude. De nombreuses plaques de *'āero mimi*, *Lycopodium spp.* s'observent également à toutes les altitudes. Le centre des plateaux, plus vallonné, et les versants ouest, sont couverts par un fourré ou une forêt basse de moins de 4 m de haut à *Pandanus temehaniensis*, espèce endémique des Te Mehani, mais absente du Te Vaihue.

La flore originale des Te Mehani est composée de plantes présentant des adaptations leur permettant de résister au vent : diminution de la taille, réduction des feuilles qui deviennent coriaces, acquisition d'un port rampant. Elle constitue un écosystème extrêmement riche, original et unique. Les sommets d'altitude sont colonisés par une forêt de nuages à *puarātā*, *Metrosideros spp.* et *Myrsine spp.* au sous-bois tapissé de mousses et d'épiphytes. La forêt mésophile de crête à *puarātā*, *Metrosideros spp.*, *mōmonaha'ari*, *Decaspermum fruticosum*, *pine*, *Xylosma suaveolens var. nov.* et *anuhe*, *Dicranopteris linearis*, atteint uniquement les flancs des plateaux à basse altitude tandis que la forêt de vallée hygrophile influence les vallons forestiers les plus bas.

DES SITES MENACÉS

Te Mehani rahi, également nommé Te Mehani averahi ou Te Mehani 'uo'uo, est situé entre 310 m et 765 m d'altitude. Avec 202 ha, il est le plus grand et le plus au nord des plateaux trachytiques. Facilement accessible par la côte est (Tepua-Anatorea) et ouest (Pufau) grâce à deux pistes forestières, il est également le plus dégradé. Les deux tiers de sa surface sont actuellement couverts



par trois principales plantes envahissantes que sont le *fejjoa*, *Rhodomyrtus tomentosa*, le *tuava tinitō*, *Psidium cattleianum* et le *cocoplum*, *Chrysobalanus icaco* en peuplements plus ou moins denses. Neuf autres plantes nuisibles pour la biodiversité envahissent également ce plateau.

Te Mēhani 'ute'ute, ou Te Mēhani 'ura, est situé entre 415 et 805 m d'altitude, à 600 m au sud-ouest du Te Mēhani rahi. Plus en altitude, ce plateau de 94 ha est encore très largement épargné par de nombreuses dégradations anthropiques en raison de sa difficulté d'accès. Il fait néanmoins l'objet d'un début d'invasion par sept plantes menaçant la biodiversité.

L'intégralité de ces deux plateaux Te Mēhani est parcourue par les cochons sauvages. Ils constituent aujourd'hui une grande source de dégradation de l'écosystème, ce dernier n'étant pas adapté à leur présence. Par leur action de terrassiers (fouissage, souilles), ils provoquent l'érosion des sols fragiles. Ils détruisent les habitats naturels et la biodiversité par la prédation des espèces endémiques (orchidées terrestres, fougères arborescentes, pandanus) ou de la faune (oiseaux). Ils introduisent et dispersent des plantes envahissantes et des mauvaises herbes dans un milieu dégradé par leurs passages répétés. La consommation du Pandanus endémique des Te Mēhani et le labourage du sol risquent de modifier totalement le milieu ; à tel point que les plantes spécifiques de ces milieux, telles que la *tiare 'apetahi*, ne pourront plus s'y développer.

Le plateau Te Vaihue est le plus haut et le plus petit des plateaux trachytiques avec 12 ha situés entre 570 et 820 m d'altitude. Bien que ne portant pas le nom « Te Mēhani », il est néanmoins comparable géologiquement et floristiquement à ceux-ci. Il se situe à 2 km au sud du Te Mēhani 'ute'ute et domine la vallée de Avera rahi. Contrairement aux deux plateaux Te Mēhani, il ne semble pas parcouru par le cochon sauvage et ne fait état que d'un début d'invasion par quatre plantes nuisibles.

caractéristiques de la flore des plateaux trachytiques du Te Mehani et de Te Vaihue

Statuts		Te Mehani rahi	Te Mehani 'ute'ute	Te Vaihue	Total
	Aire Altitude min. - max. Altitude moyenne	202 ha 310-765 m 545 m	94 ha 415-805 m 670 m	12 ha 570-820 m 700 m	308 ha 310-820 m 585 m
Indigènes au sens large	Endémiques des plateaux	26	28	23	28
	Endémiques de Raiatea	14	16	14	18
	Endémiques de la Société	36	38	22	44
	Indigènes au sens strict	95	91	62	104
Total indigènes		171	173	121	194
Introduites	Cultivées	7	1	0	7
	Subspontanées	4	1	0	4
	Adventices	14	6	0	14
	Naturalisées	33	24	13	35
Total introduites		58	32	13	60
<i>dont introductions modernes</i>		45	22	9	46
<i>dont introductions polynésiennes</i>		13	10	4	14
<i>dont espèces protégées</i>		8	10	5	10
<i>dont espèces nuisibles</i>		12	7	4	12
Total		229	205	134	254





Adenanthera pavonina

pitipiti'ō popa'ā, paina

FAMILLE
Mimosacées

STATUT BIOGÉOGRAPHIQUE
Introduction moderne

STATUT RÉGLEMENTAIRE

-

TYPE BIOLOGIQUE
Arbre

ÉCOLOGIE
Crête mésophile,
vallon forestier

RÉPARTITION
Méhani 'ute'ute, Méhani rahi

ABONDANCE
Rare

UTILISATIONS
Alimentaire, ornementale,
utilitaire



Alphitonia zizyphoides

toi

FAMILLE
Rhamnacées

STATUT BIOGÉOGRAPHIQUE
Indigène

STATUT RÉGLEMENTAIRE

-

TYPE BIOLOGIQUE
Arbre

ÉCOLOGIE
Crête mésophile

RÉPARTITION
Méhani 'ute'ute, Méhani rahi

ABONDANCE
Très rare

UTILISATIONS
Médicinale, utilitaire



Casuarina equisetifolia

subsp. *equisetifolia*

'aito

FAMILLE

Casuarinacées

STATUT BIOGÉOGRAPHIQUE

Introduction polynésienne

STATUT RÉGLEMENTAIRE

-

TYPE BIOLOGIQUE

Arbre

ÉCOLOGIE

Crête mésophile,
lande de plateau

RÉPARTITION

Mehani 'ute'ute, Mehani rahi

ABONDANCE

Peu commun

UTILISATIONS

Médicinale, ornementale,
utilitaire



Cecropia peltata

'i'ita popa'a, 'oroï mohina,
parasolier

FAMILLE

Cécropiacées

STATUT BIOGÉOGRAPHIQUE

Introduction moderne

STATUT RÉGLEMENTAIRE

Nuisible

TYPE BIOLOGIQUE

Arbre

ÉCOLOGIE

Vallon forestier, bord de rivière

RÉPARTITION

Mehani 'ute'ute, Mehani rahi,
Vaihue

ABONDANCE

Rare

UTILISATIONS

-



Crossostylis biflora

mōri

FAMILLE
Rhizophoracées

STATUT BIOGÉOGRAPHIQUE
Indigène

STATUT RÉGLEMENTAIRE
-

TYPE BIOLOGIQUE
Arbre

ÉCOLOGIE
Crête mésophile,
lande de plateau

RÉPARTITION
Mehani 'ute'ute, Mehani rahi,
Vaihue

ABONDANCE
Commun

UTILISATIONS
Médicinale



Fagraea berteriana

var. *berteriana*

pua

FAMILLE
Loganiacées

STATUT BIOGÉOGRAPHIQUE
Indigène

STATUT RÉGLEMENTAIRE
-

TYPE BIOLOGIQUE
Arbre

ÉCOLOGIE
Crête mésophile,
vallon forestier

RÉPARTITION
Mehani 'ute'ute, Mehani rahi

ABONDANCE
Peu commun

UTILISATIONS
Cosmétique, médicinale,
ornementale, utilitaire



*Falcataria
moluccana*
falcata, farakata

FAMILLE
Mimosacées

STATUT BIOGÉOGRAPHIQUE
Introduction moderne

STATUT RÉGLEMENTAIRE
Nuisible

TYPE BIOLOGIQUE
Arbre

ÉCOLOGIE
Crête mésophile,
lande de plateau

RÉPARTITION
Méhani 'ute'ute, Méhani rahi,
Vaihue

ABONDANCE
Peu commun

UTILISATIONS
Utilitaire



Ficus prolixa
var. *prolixa*
'ōrā

FAMILLE
Moracées

STATUT BIOGÉOGRAPHIQUE
Indigène

STATUT RÉGLEMENTAIRE
-

TYPE BIOLOGIQUE
Arbre

ÉCOLOGIE
Crête mésophile

RÉPARTITION
Méhani 'ute'ute, Méhani rahi

ABONDANCE
Rare

UTILISATIONS
Cosmétique, médicinale,
utilitaire



Hibiscus tiliaceus

subsp. *tiliaceus*

pūrau, fau

FAMILLE
Malvacées

STATUT BIOGÉOGRAPHIQUE
Indigène

STATUT RÉGLEMENTAIRE

-

TYPE BIOLOGIQUE
Arbre

ÉCOLOGIE
Vallon forestier

RÉPARTITION
Méhani rahi

ABONDANCE
Très rare

UTILISATIONS
Médicinale, ornementale
utilitaire



Homalium

sp. nov.

FAMILLE
Flacourtiacées

STATUT BIOGÉOGRAPHIQUE
Endémique des îles Sous-le-Vent

STATUT RÉGLEMENTAIRE

-

TYPE BIOLOGIQUE
Arbre

ÉCOLOGIE
Lande de plateau

RÉPARTITION
Méhani rahi

ABONDANCE
Très rare

UTILISATIONS

-



Macaranga attenuata

FAMILLE
Euphorbiacées

STATUT BIOGÉOGRAPHIQUE
Endémique de la Société

STATUT RÉGLEMENTAIRE

-

TYPE BIOLOGIQUE
Arbre

ÉCOLOGIE
Crête mésophile,
vallon forestier

RÉPARTITION
Mehani 'ute'ute

ABONDANCE
Rare

UTILISATIONS

-



Macaranga venosa

FAMILLE
Euphorbiacées

STATUT BIOGÉOGRAPHIQUE
Endémique de la Société

STATUT RÉGLEMENTAIRE

-

TYPE BIOLOGIQUE
Arbre

ÉCOLOGIE
Forêt de nuages,
vallon forestier

RÉPARTITION
Mehani 'ute'ute, Mehani rahi,
Vaihue

ABONDANCE
Peu commun

UTILISATIONS

-



*Miconia
calvenscens*

miconia, pa'a honu

FAMILLE
Mélastomatacées

STATUT BIOGÉOGRAPHIQUE
Introduction moderne

STATUT RÉGLEMENTAIRE
Nuisible

TYPE BIOLOGIQUE
Arbre

ÉCOLOGIE
Bord de rivière,
vallon forestier

RÉPARTITION
Méhani 'ute'ute, Méhani rahi,
Vaihue

ABONDANCE
Peu commun

UTILISATIONS
Utilitaire



Myrsine sp.
(grandes feuilles)

FAMILLE
Myrsinacées

STATUT BIOGÉOGRAPHIQUE
Endémique des îles Sous-le Vent

STATUT RÉGLEMENTAIRE
-

TYPE BIOLOGIQUE
Arbre

ÉCOLOGIE
Vallon forestier

RÉPARTITION
Méhani 'ute'ute, Méhani rahi

ABONDANCE
Rare

UTILISATIONS
-



Neonauclea forsteri

mara

FAMILLE
Rubiacées

STATUT BIOGÉOGRAPHIQUE
Indigène

STATUT RÉGLEMENTAIRE

-

TYPE BIOLOGIQUE
Arbre

ÉCOLOGIE
Vallon forestier

RÉPARTITION
Méhani 'ute'ute, Méhani rahi

ABONDANCE
Rare

UTILISATIONS
Médicinale, utilitaire



Pandanus temehaniensis

fara

FAMILLE
Pandanacées

STATUT BIOGÉOGRAPHIQUE
Endémique des plateaux

STATUT RÉGLEMENTAIRE

-

TYPE BIOLOGIQUE
Arbre

ÉCOLOGIE
Vallon forestier,
lande de plateau

RÉPARTITION
Méhani 'ute'ute, Méhani rahi

ABONDANCE
Très commun

UTILISATIONS
Alimentaire, ornementale,
utilitaire



Pinus caribaea

var. *hondurensis*

paina, pin, pinus

FAMILLE

Pinacées

STATUT BIOGÉOGRAPHIQUE

Introduction moderne

STATUT RÉGLEMENTAIRE

-

TYPE BIOLOGIQUE

Arbre

ÉCOLOGIE

**Crête mésophile,
lande de plateau**

RÉPARTITION

Méhani rahi

ABONDANCE

Peu commun

UTILISATIONS

Utilitaire



Planchonella tahitensis

FAMILLE

Sapotacées

STATUT BIOGÉOGRAPHIQUE

Endémique de la Société

STATUT RÉGLEMENTAIRE

Protégée

TYPE BIOLOGIQUE

Arbre

ÉCOLOGIE

**Bord de rivière,
lande de plateau**

RÉPARTITION

Méhani 'ute'ute, Méhani rahi

ABONDANCE

Rare

UTILISATIONS

-



Spathodea campanulata

pisse-pisse, tulipier du Gabon

FAMILLE

Bignoniacées

STATUT BIOGÉOGRAPHIQUE

Introduction moderne

STATUT RÉGLEMENTAIRE

Nuisible

TYPE BIOLOGIQUE

Arbre

ÉCOLOGIE

Bord de rivière

RÉPARTITION

Méhani rahi

ABONDANCE

Rare

UTILISATIONS

Ornementale, utilitaire



Syzygium cumini

pistache, pistas, faux-pistachier

FAMILLE

Myrtacées

STATUT BIOGÉOGRAPHIQUE

Introduction moderne

STATUT RÉGLEMENTAIRE

Nuisible

TYPE BIOLOGIQUE

Arbre

ÉCOLOGIE

Lande de plateau,
vallon forestier

RÉPARTITION

Méhani rahi

ABONDANCE

Rare

UTILISATIONS

Alimentaire, médicinale,
utilitaire



Tarennia sambucina

mānono

FAMILLE
Rubiaceés

STATUT BIOGÉOGRAPHIQUE
Indigène

STATUT RÉGLEMENTAIRE
-

TYPE BIOLOGIQUE
Arbre

ÉCOLOGIE
Vallon forestier,
crête mésophile

RÉPARTITION
Méhani 'ute'ute, Méhani rahi

ABONDANCE
Peu commun

UTILISATIONS
Utilitaire



Zanthoxylum nadeaudii

FAMILLE
Rutacées

STATUT BIOGÉOGRAPHIQUE
Endémique de la Société

STATUT RÉGLEMENTAIRE
Protégée

TYPE BIOLOGIQUE
Arbre

ÉCOLOGIE
Crête mésophile,
vallon forestier

RÉPARTITION
Méhani 'ute'ute, Méhani rahi,
Vaihue

ABONDANCE
Rare

UTILISATIONS
-



Acalypha lepiñei

FAMILLE
Euphorbiacées

STATUT BIOGÉOGRAPHIQUE
Endémique de la Société

STATUT RÉGLEMENTAIRE
Protégée

TYPE BIOLOGIQUE
Arbrisseau

ÉCOLOGIE
Vallon forestier

RÉPARTITION
Méhani 'ute'ute, Méhani rahi

ABONDANCE
Rare

UTILISATIONS
-



Alstonia costata

var. *fragrans*
atahe

FAMILLE
Apocynacées

STATUT BIOGÉOGRAPHIQUE
Endémique des plateaux

STATUT RÉGLEMENTAIRE
-

TYPE BIOLOGIQUE
Arbuste

ÉCOLOGIE
Lande de plateau,
vallon forestier

RÉPARTITION
Méhani 'ute'ute, Méhani rahi,
Vaihue

ABONDANCE
Commun

UTILISATIONS
-



*Alstonia
elliptica*
atahe

FAMILLE
Apocynacées

STATUT BIOGÉOGRAPHIQUE
Endémique des plateaux

STATUT RÉGLEMENTAIRE

-

TYPE BIOLOGIQUE
Arbrisseau

ÉCOLOGIE
Lande de plateau

RÉPARTITION
Méhani 'ute'ute, Méhani rahi,
Vaihue

ABONDANCE
Commun

UTILISATIONS

-



*Alyxia
latilimba*
maire

FAMILLE
Apocynacées

STATUT BIOGÉOGRAPHIQUE
Endémique de la Société

STATUT RÉGLEMENTAIRE

-

TYPE BIOLOGIQUE
Arbuste

ÉCOLOGIE
Lande de plateau,
vallon forestier

RÉPARTITION
Méhani 'ute'ute, Méhani rahi

ABONDANCE
Peu commun

UTILISATIONS

-



Alyxia stellata

maire

FAMILLE
Apocynacées

STATUT BIOGÉOGRAPHIQUE
Indigène

STATUT RÉGLEMENTAIRE
-

TYPE BIOLOGIQUE
Arbuste

ÉCOLOGIE
Lande de plateau

RÉPARTITION
Méhani 'ute'ute, Méhani rahi,
Vaihue

ABONDANCE
Commun

UTILISATIONS
Cosmétique, ornementale



Apetahia raiateensis

tiare 'apetahi

FAMILLE
Campanulacées

STATUT BIOGÉOGRAPHIQUE
Endémique des plateaux

STATUT RÉGLEMENTAIRE
Protégée

TYPE BIOLOGIQUE
Arbuste

ÉCOLOGIE
Lande de plateau,
vallon forestier

RÉPARTITION
Méhani 'ute'ute, Méhani rahi,
Vaihue

ABONDANCE
Rare

UTILISATIONS
Ornementale



*Ardisia
elliptica*
'ati popa 'ā

FAMILLE

Myrsinacées

STATUT BIOGÉOGRAPHIQUE

Introduction moderne

STATUT RÉGLEMENTAIRE

Nuisible

TYPE BIOLOGIQUE

Arbuste

ÉCOLOGIE

Crête mésophile,
vallon forestier

RÉPARTITION

Méhani rahi

ABONDANCE

Rare

UTILISATIONS

Alimentaire



*Ascarina
polystachya*
araihau

FAMILLE

Chloranthacées

STATUT BIOGÉOGRAPHIQUE

Endémique de la Société

STATUT RÉGLEMENTAIRE

-

TYPE BIOLOGIQUE

Arbuste

ÉCOLOGIE

Forêt de nuages,
vallon forestier

RÉPARTITION

Méhani 'ute'ute, Méhani rahi,
Vaihue

ABONDANCE

Peu commun

UTILISATIONS

-



Astronidium ligulatum

FAMILLE
Mélastomatacées

STATUT BIOGÉOGRAPHIQUE
Endémique des îles Sous-le-Vent

STATUT RÉGLEMENTAIRE

-

TYPE BIOLOGIQUE
Arbuste

ÉCOLOGIE
Vallon forestier

RÉPARTITION
Méhani 'ute'ute, Méhani rahi,
Vaihue

ABONDANCE
Commun

UTILISATIONS

-



Astronidium saccatum

FAMILLE
Mélastomatacées

STATUT BIOGÉOGRAPHIQUE
Endémique de Raiatea

STATUT RÉGLEMENTAIRE

-

TYPE BIOLOGIQUE
Arbuste

ÉCOLOGIE
Lande de plateau

RÉPARTITION
Méhani 'ute'ute, Méhani rahi,
Vaihue

ABONDANCE
Très commun

UTILISATIONS

-



Bidens raiateensis

FAMILLE
Astéracées

STATUT BIOGÉOGRAPHIQUE
Endémique des plateaux

STATUT RÉGLEMENTAIRE

-

TYPE BIOLOGIQUE
Arbrisseau

ÉCOLOGIE
Lande de plateau

RÉPARTITION
Méhani 'ute'ute, Méhani rahi,
Vaihue

ABONDANCE
Commun

UTILISATIONS

-



Chrysobalanus icaco

cocoplum, icaque, prune coton

FAMILLE
Chrysobalanacées

STATUT BIOGÉOGRAPHIQUE
Introduction moderne

STATUT RÉGLEMENTAIRE
Nuisible

TYPE BIOLOGIQUE
Arbuste

ÉCOLOGIE
Crête mésophile,
lande de plateau

RÉPARTITION
Méhani rahi

ABONDANCE
Commun

UTILISATIONS
Alimentaire, ornementale



Commersonia bartramia

var. *tahitensis*

mao

FAMILLE
Malvacées

STATUT BIOGÉOGRAPHIQUE
Endémique de la Société

STATUT RÉGLEMENTAIRE
-

TYPE BIOLOGIQUE
Arbuste

ÉCOLOGIE
Crête mésophile

RÉPARTITION
Méhani 'ute'ute, Méhani rahi

ABONDANCE
Peu commun

UTILISATIONS
Utilitaire



Coprosma setosa

FAMILLE
Rubiaceés

STATUT BIOGÉOGRAPHIQUE
Endémique des plateaux

STATUT RÉGLEMENTAIRE
-

TYPE BIOLOGIQUE
Arbrisseau

ÉCOLOGIE
Bord de rivière, lande de plateau

RÉPARTITION
Méhani 'ute'ute, Méhani rahi,
Vaihue

ABONDANCE
Rare

UTILISATIONS
-



Coprosma taitensis

var. *glabrata*

FAMILLE
Rubiacées

STATUT BIOGÉOGRAPHIQUE
Endémique des îles Sous-le-Vent

STATUT RÉGLEMENTAIRE

-

TYPE BIOLOGIQUE
Arbuste

ÉCOLOGIE
**Lande de plateau,
forêt de nuages**

RÉPARTITION
Mehani 'ute'ute, Vaihue

ABONDANCE
Rare

UTILISATIONS

-



Coprosma taitensis

var. *raiateensis*

FAMILLE
Rubiacées

STATUT BIOGÉOGRAPHIQUE
Endémique des plateaux

STATUT RÉGLEMENTAIRE

-

TYPE BIOLOGIQUE
Arbuste

ÉCOLOGIE
**Lande de plateau,
forêt de nuages**

RÉPARTITION
Mehani 'ute'ute, Vaihue

ABONDANCE
Très rare

UTILISATIONS

-



Cordyline fruticosa

'autī, tī

FAMILLE
Lomandracées

STATUT BIOGÉOGRAPHIQUE
Introduction polynésienne

STATUT RÉGLEMENTAIRE

-

TYPE BIOLOGIQUE
Arbuste

ÉCOLOGIE
Vallon forestier,
crête mésophile

RÉPARTITION
Méhani 'ute'ute, Méhani rahi

ABONDANCE
Peu commun

UTILISATIONS
Alimentaire, ornementale,
utilitaire



Cyclophyllum barbatum

var. *raiateense*

toro'e'a

FAMILLE
Rubiaceés

STATUT BIOGÉOGRAPHIQUE
Endémique de Raiatea

STATUT RÉGLEMENTAIRE

-

TYPE BIOLOGIQUE
Arbuste

ÉCOLOGIE
Lande de plateau, vallon forestier

RÉPARTITION
Méhani 'ute'ute, Méhani rahi,
Vaihue

ABONDANCE
Peu commun

UTILISATIONS
Alimentaire, médicinale,
utilitaire



Cyclophyllum barbatum

var. *temehaniense*

toro'e'a

FAMILLE

Rubiacées

STATUT BIOGÉOGRAPHIQUE

Endémique des plateaux

STATUT RÉGLEMENTAIRE

-

TYPE BIOLOGIQUE

Arbuste

ÉCOLOGIE

Crête mésophile, vallon forestier

RÉPARTITION

Méhani 'ute'ute, Méhani rahi

ABONDANCE

Peu commun

UTILISATIONS

-



Cyrtandra longiflora

ha'ahape

FAMILLE

Gesnériacées

STATUT BIOGÉOGRAPHIQUE

Endémique des îles Sous-le-Vent

STATUT RÉGLEMENTAIRE

-

TYPE BIOLOGIQUE

Arbuste

ÉCOLOGIE

Vallon forestier

RÉPARTITION

**Méhani 'ute'ute, Méhani rahi,
Vaihue**

ABONDANCE

Peu commun

UTILISATIONS

-



Decaspermum fruticosum

momona ha'ari

FAMILLE
Myrtacées

STATUT BIOGÉOGRAPHIQUE
Indigène

STATUT RÉGLEMENTAIRE

-

TYPE BIOLOGIQUE
Arbuste

ÉCOLOGIE
Crête mésophile,
lande de plateau

RÉPARTITION
Méhani 'ute'ute, Méhani rahi,
Vaihue

ABONDANCE
Commun

UTILISATIONS

-



Decaspermum lanceolatum

mōmonaha'ari

FAMILLE
Myrtacées

STATUT BIOGÉOGRAPHIQUE
Endémique des plateaux

STATUT RÉGLEMENTAIRE

-

TYPE BIOLOGIQUE
Arbrisseau

ÉCOLOGIE
Lande de plateau

RÉPARTITION
Méhani 'ute'ute, Méhani rahi,
Vaihue

ABONDANCE
Peu commun

UTILISATIONS

-



Desmodium heterocarpon

var. *strigosum*

tiapi

FAMILLE
Fabacées

STATUT BIOGÉOGRAPHIQUE
Introduction polynésienne

STATUT RÉGLEMENTAIRE
-

TYPE BIOLOGIQUE
Arbrisseau

ÉCOLOGIE
Crête mésophile,
bord de sentier

RÉPARTITION
Mehani rahi

ABONDANCE
Rare

UTILISATIONS
Utilitaire



Dicliptera forsteriana

FAMILLE
Acanthacées

STATUT BIOGÉOGRAPHIQUE
Endémique de la Société

STATUT RÉGLEMENTAIRE
Protégée

TYPE BIOLOGIQUE
Arbrisseau

ÉCOLOGIE
Vallon forestier

RÉPARTITION
Mehani 'ute'ute, Mehani rahi

ABONDANCE
Très rare

UTILISATIONS
-



*Dodonaea
viscosa*
'āpiri

FAMILLE
Sapindacées

STATUT BIOGÉOGRAPHIQUE
Indigène

STATUT RÉGLEMENTAIRE
-

TYPE BIOLOGIQUE
Arbuste

ÉCOLOGIE
Crête mésophile

RÉPARTITION
Méhani 'ute'ute, Méhani rahi

ABONDANCE
Rare

UTILISATIONS
Utilitaire



Fitchia cuneata
subsp. *cuneata*
'anei

FAMILLE
Astéracées

STATUT BIOGÉOGRAPHIQUE
Endémique de Raiatea

STATUT RÉGLEMENTAIRE
Protégée

TYPE BIOLOGIQUE
Arbuste

ÉCOLOGIE
Lande de plateau

RÉPARTITION
Méhani 'ute'ute

ABONDANCE
Très rare

UTILISATIONS
Cosmétique



Geniostoma clavatum

FAMILLE
Loganiacées

STATUT BIOGÉOGRAPHIQUE
Endémique des plateaux

STATUT RÉGLEMENTAIRE
Protégée

TYPE BIOLOGIQUE
Arbrisseau

ÉCOLOGIE
Bord de rivière

RÉPARTITION
Méhani 'ute'ute, Méhani rahi

ABONDANCE
Peu commun

UTILISATIONS
-



Geniostoma sp. nov.

FAMILLE
Loganiacées

STATUT BIOGÉOGRAPHIQUE
Endémique des plateaux

STATUT RÉGLEMENTAIRE
-

TYPE BIOLOGIQUE
Arbuste

ÉCOLOGIE
Bord de rivière,
lande de plateau

RÉPARTITION
Méhani 'ute'ute, Méhani rahi,
Vaihue

ABONDANCE
Rare

UTILISATIONS
-



*Glochidion
emarginatum*
mahame

FAMILLE
Phyllanthacées

STATUT BIOGÉOGRAPHIQUE
Endémique de Raiatea

STATUT RÉGLEMENTAIRE
-

TYPE BIOLOGIQUE
Arbuste

ÉCOLOGIE
Lande de plateau

RÉPARTITION
Méhani 'ute'ute, Méhani rahi,
Vaihue

ABONDANCE
Commun

UTILISATIONS
-



*Glochidion
grantii*
mahame

FAMILLE
Phyllanthacées

STATUT BIOGÉOGRAPHIQUE
Endémique des îles Sous-le-Vent

STATUT RÉGLEMENTAIRE
-

TYPE BIOLOGIQUE
Arbuste

ÉCOLOGIE
Lande de plateau

RÉPARTITION
Méhani 'ute'ute, Méhani rahi,
Vaihue

ABONDANCE
Peu commun

UTILISATIONS
-



Glochidion moorei

mahame

FAMILLE
Phyllanthacées

STATUT BIOGÉOGRAPHIQUE
Endémique des plateaux

STATUT RÉGLEMENTAIRE

-

TYPE BIOLOGIQUE
Arbuste

ÉCOLOGIE
Lande de plateau

RÉPARTITION
Méhani 'ute'ute, Méhani rahi,
Vaihue

ABONDANCE
Commun

UTILISATIONS

-



Glochidion temehaniense

mahame

FAMILLE
Phyllanthacées

STATUT BIOGÉOGRAPHIQUE
Endémique des îles Sous-le-Vent

STATUT RÉGLEMENTAIRE

-

TYPE BIOLOGIQUE
Arbuste

ÉCOLOGIE
Crête mésophile,
lande de plateau

RÉPARTITION
Méhani rahi

ABONDANCE
Peu commun

UTILISATIONS

-



*Ilex
anomala*

mairai

FAMILLE
Aquifoliacées

STATUT BIOGÉOGRAPHIQUE
Indigène

STATUT RÉGLEMENTAIRE

-

TYPE BIOLOGIQUE
Arbuste

ÉCOLOGIE
Forêt de nuages,
vallon forestier

RÉPARTITION
Mehani 'ute'ute, Mehani rahi,
Vaihue

ABONDANCE
Peu commun

UTILISATIONS
Médicinale



*Ixora
raiateensis*

hitoa

FAMILLE
Rubiacées

STATUT BIOGÉOGRAPHIQUE
Endémique de Raiatea

STATUT RÉGLEMENTAIRE

-

TYPE BIOLOGIQUE
Arbuste

ÉCOLOGIE
Lande de plateau,
vallon forestier

RÉPARTITION
Mehani 'ute'ute, Mehani rahi

ABONDANCE
Peu commun

UTILISATIONS

-



*Ixora
setchellii*

hītoa

FAMILLE
Rubiaceés

STATUT BIOGÉOGRAPHIQUE
Endémique de la Société

STATUT RÉGLEMENTAIRE

-

TYPE BIOLOGIQUE
Arbuste

ÉCOLOGIE
Crête mésophile

RÉPARTITION
Méhani 'ute'ute, Méhani rahi

ABONDANCE
Rare

UTILISATIONS

-



*Ixora
temehaniensis*

hītoa

FAMILLE
Rubiaceés

STATUT BIOGÉOGRAPHIQUE
Endémique de Raiatea

STATUT RÉGLEMENTAIRE

-

TYPE BIOLOGIQUE
Arbuste

ÉCOLOGIE
Vallon forestier

RÉPARTITION
Méhani rahi, Vaihue

ABONDANCE
Très rare

UTILISATIONS

-



Kadua raiateensis

FAMILLE
Rubiaceés

STATUT BIOGÉOGRAPHIQUE
Endémique de Raiatea

STATUT RÉGLEMENTAIRE
Protégée

TYPE BIOLOGIQUE
Arbrisseau

ÉCOLOGIE
Bord de rivière

RÉPARTITION
Méhani 'ute 'ute, Vaihue

ABONDANCE
Très rare

UTILISATIONS

-



Leptecophylla brevistyla

'aito mou'a

FAMILLE
Épacridacées

STATUT BIOGÉOGRAPHIQUE
Endémique des plateaux

STATUT RÉGLEMENTAIRE

-

TYPE BIOLOGIQUE
Arbrisseau

ÉCOLOGIE
Forêt de nuages,
lande de plateau

RÉPARTITION
Méhani 'ute 'ute, Méhani rahi,
Vaihue

ABONDANCE
Peu commun

UTILISATIONS

-



Ludwigia octovalvis

tītānia

FAMILLE
Onagracées

STATUT BIOGÉOGRAPHIQUE
Introduction polynésienne

STATUT RÉGLEMENTAIRE

-

TYPE BIOLOGIQUE
Arbrisseau

ÉCOLOGIE
Bord de rivière

RÉPARTITION
Méhani rahi

ABONDANCE
Rare

UTILISATIONS

-



Melastoma denticulatum

mōtu'u

FAMILLE
Mélastomatacées

STATUT BIOGÉOGRAPHIQUE
Indigène

STATUT RÉGLEMENTAIRE

-

TYPE BIOLOGIQUE
Arbrisseau

ÉCOLOGIE
Crête mésophile,
lande de plateau

RÉPARTITION
Méhani 'ute'ute, Méhani rahi,
Vaihue

ABONDANCE
Commun

UTILISATIONS
Alimentaire



Meryta lucida

'ofe para

FAMILLE
Araliacées

STATUT BIOGÉOGRAPHIQUE
Endémique des plateaux

STATUT RÉGLEMENTAIRE
Protégée

TYPE BIOLOGIQUE
Arbuste

ÉCOLOGIE
Lande de plateau

RÉPARTITION
Méhani 'ute'ute, Méhani rahi,
Vaihue

ABONDANCE
Commun

UTILISATIONS
Cosmétique



Meryta raiateensis

'ofepara

FAMILLE
Araliacées

STATUT BIOGÉOGRAPHIQUE
Endémique de la Société

STATUT RÉGLEMENTAIRE
-

TYPE BIOLOGIQUE
Arbuste

ÉCOLOGIE
Crête mésophile,
vallon forestier

RÉPARTITION
Méhani 'ute'ute

ABONDANCE
Rare

UTILISATIONS
Cosmétique



Metrosideros collina

var. *nov. 1* (tétraphylla lancéolé)

puarātā

FAMILLE
Myrtacées

STATUT BIOGÉOGRAPHIQUE
Endémique des plateaux

STATUT RÉGLEMENTAIRE

-

TYPE BIOLOGIQUE
Arbrisseau

ÉCOLOGIE
Lande de plateau

RÉPARTITION
Méhani 'ute'ute, Méhani rahi,
Vaihue

ABONDANCE
Peu commun

UTILISATIONS

-



Metrosideros collina

var. *nov. 2* (tétraphylla rond)

puarātā

FAMILLE
Myrtacées

STATUT BIOGÉOGRAPHIQUE
Endémique des plateaux

STATUT RÉGLEMENTAIRE

-

TYPE BIOLOGIQUE
Arbrisseau

ÉCOLOGIE
Lande de plateau

RÉPARTITION
Méhani 'ute'ute, Méhani rahi

ABONDANCE
Rare

UTILISATIONS

-



Metrosideros collina

var. *fruticosa*

puarātā

FAMILLE
Myrtacées

STATUT BIOGÉOGRAPHIQUE
Endémique de Polynésie orientale

STATUT RÉGLEMENTAIRE
-

TYPE BIOLOGIQUE
Arbuste

ÉCOLOGIE
Lande de plateau,
vallon forestier

RÉPARTITION
Mēhani 'ute'ute, Mēhani rahi,
Vaihue

ABONDANCE
Très commun

UTILISATIONS
Ornementale, utilitaire



Metrosideros collina

var. *fruticosa x temehaniensis*

puarātā

FAMILLE
Myrtacées

STATUT BIOGÉOGRAPHIQUE
Endémique des plateaux

STATUT RÉGLEMENTAIRE
-

TYPE BIOLOGIQUE
Arbuste

ÉCOLOGIE
Lande de plateau

RÉPARTITION
Mēhani 'ute'ute, Mēhani rahi,
Vaihue

ABONDANCE
Commun

UTILISATIONS
Ornementale, utilitaire



Metrosideros collina

var. *temehaniensis*

puarātā

FAMILLE

Myrtacées

STATUT BIOGÉOGRAPHIQUE

Endémique des plateaux

STATUT RÉGLEMENTAIRE

-

TYPE BIOLOGIQUE

Arbuste

ÉCOLOGIE

Lande de plateau

RÉPARTITION

Méhani 'ute'ute, Méhani rahi,
Vaihue

ABONDANCE

Très commun

UTILISATIONS

Ornementale, utilitaire



Metrosideros collina

var. *nov. 3* (temehaniensis grosses feuilles)

puarātā

FAMILLE

Myrtacées

STATUT BIOGÉOGRAPHIQUE

Endémique des plateaux

STATUT RÉGLEMENTAIRE

-

TYPE BIOLOGIQUE

Arbuste

ÉCOLOGIE

Lande de plateau,
forêt de nuages

RÉPARTITION

Méhani 'ute'ute, Méhani rahi,
Vaihue

ABONDANCE

Peu commun

UTILISATIONS

-



*Morinda
citrifolia*
nono

FAMILLE
Rubiaceés

STATUT BIOGÉOGRAPHIQUE
Introduction polynésienne

STATUT RÉGLEMENTAIRE
-

TYPE BIOLOGIQUE
Arbuste

ÉCOLOGIE
Bord de rivière

RÉPARTITION
Méhani rahi

ABONDANCE
Rare

UTILISATIONS
Alimentaire, ornementale,
utilitaire



*Myrsine
fasciculata*

FAMILLE
Myrsinacées

STATUT BIOGÉOGRAPHIQUE
Endémique de Raiatea

STATUT RÉGLEMENTAIRE
-

TYPE BIOLOGIQUE
Arbuste

ÉCOLOGIE
Lande de plateau

RÉPARTITION
Méhani 'ute'ute, Méhani rahi,
Vaihue

ABONDANCE
Commun

UTILISATIONS
-



Myrsine
sp. (intermédiaire)

FAMILLE
Myrsinacées

STATUT BIOGÉOGRAPHIQUE
Endémique de Raiatea

STATUT RÉGLEMENTAIRE

-

TYPE BIOLOGIQUE
Arbuste

ÉCOLOGIE
Vallon forestier

RÉPARTITION
Méhani 'ute'ute, Méhani rahi,
Vaihue

ABONDANCE
Peu commun

UTILISATIONS

-



Myrsine
sp. nov. (trapue)

FAMILLE
Myrsinacées

STATUT BIOGÉOGRAPHIQUE
Endémique des plateaux

STATUT RÉGLEMENTAIRE

-

TYPE BIOLOGIQUE
Arbuste

ÉCOLOGIE
Lande de plateau

RÉPARTITION
Méhani 'ute'ute, Méhani rahi,
Vaihue

ABONDANCE
Rare

UTILISATIONS

-



Myrsine tuihanaensis

Butaud & Jacq *nom. nov.*

Rapanea viridis J.W. Moore, Bishop Mus. Bull. 102 : 38, 1933 ; M.L. Grant, F.R. Fosberg & H.M. Smith, Smithsonian Contr. Bot. 17 : 23, 1974.

FAMILLE

Myrsinacées

STATUT BIOGÉOGRAPHIQUE

Endémique de Raiatea

STATUT RÉGLEMENTAIRE

-

TYPE BIOLOGIQUE

Arbuste

ÉCOLOGIE

Forêt de nuages

RÉPARTITION

Méhani 'ute'ute, Vaihue

ABONDANCE

Rare

UTILISATIONS

-



Pisonia tahitensis

'ōporo pātiapua'a

FAMILLE

Nyctaginacées

STATUT BIOGÉOGRAPHIQUE

Endémique de la Société

STATUT RÉGLEMENTAIRE

-

TYPE BIOLOGIQUE

Arbuste

ÉCOLOGIE

Vallon forestier

RÉPARTITION

Méhani rahi

ABONDANCE

Très rare

UTILISATIONS

-



Psidium cattleianum

tuava tinitō, goyavier de Chine

FAMILLE
Myrtacées

STATUT BIOGÉOGRAPHIQUE
Introduction moderne

STATUT RÉGLEMENTAIRE
Nuisible

TYPE BIOLOGIQUE
Arbuste

ÉCOLOGIE
Vallon forestier

RÉPARTITION
Méhani 'ute'ute, Méhani rahi

ABONDANCE
Commun

UTILISATIONS
Alimentaire, utilitaire



Psidium guajava

tuava, *tuava tahiti*,
goyavier tahitien

FAMILLE
Myrtacées

STATUT BIOGÉOGRAPHIQUE
Introduction moderne

STATUT RÉGLEMENTAIRE
-

TYPE BIOLOGIQUE
Arbuste

ÉCOLOGIE
Vallon forestier

RÉPARTITION
Méhani rahi

ABONDANCE
Rare

UTILISATIONS
Alimentaire, utilitaire



Psychotria
sp. nov. (*grandiflora*)

FAMILLE
Rubiacées

STATUT BIOGÉOGRAPHIQUE
Endémique de Raiatea

STATUT RÉGLEMENTAIRE
-

TYPE BIOLOGIQUE
Arbuste

ÉCOLOGIE
Vallon forestier

RÉPARTITION
Méhani 'ute'ute, Méhani rahi

ABONDANCE
Rare

UTILISATIONS
-



Psychotria
sp. nov. (*hedyotioides*)

FAMILLE
Rubiacées

STATUT BIOGÉOGRAPHIQUE
Endémique de Raiatea

STATUT RÉGLEMENTAIRE
-

TYPE BIOLOGIQUE
Arbuste

ÉCOLOGIE
Vallon forestier

RÉPARTITION
Méhani 'ute'ute, Méhani rahi,
Vaihue

ABONDANCE
Rare

UTILISATIONS
-



*Psychotria
temehaniensis*

FAMILLE
Rubiacées

STATUT BIOGÉOGRAPHIQUE
Endémique de Raiatea

STATUT RÉGLEMENTAIRE
-

TYPE BIOLOGIQUE
Arbuste

ÉCOLOGIE
Lande de plateau,
vallon forestier

RÉPARTITION
Méhani 'ute'ute, Méhani rahi,
Vaihue

ABONDANCE
Commun

UTILISATIONS
-



*Rhodomyrtus
tomentosa*
feijoa

FAMILLE
Myrtacées

STATUT BIOGÉOGRAPHIQUE
Introduction moderne

STATUT RÉGLEMENTAIRE
Nuisible

TYPE BIOLOGIQUE
Arbuste

ÉCOLOGIE
Lande de plateau

RÉPARTITION
Méhani 'ute'ute, Méhani rahi

ABONDANCE
Commun

UTILISATIONS
Alimentaire, ornementale



*Rubus
rosifolius*
framboisier

FAMILLE
Rosacées

STATUT BIOGÉOGRAPHIQUE
Introduction moderne

STATUT RÉGLEMENTAIRE
Nuisible

TYPE BIOLOGIQUE
Arbrisseau

ÉCOLOGIE
Forêt de nuages,
vallon forestier

RÉPARTITION
Mehani 'ute'ute, Mehani rahi,
Vaihue

ABONDANCE
Peu commun

UTILISATIONS
Alimentaire



Santalum insulare
var. *raiateense*
ahi

FAMILLE
Santalacées

STATUT BIOGÉOGRAPHIQUE
Endémique de la Société

STATUT RÉGLEMENTAIRE
-

TYPE BIOLOGIQUE
Arbuste

ÉCOLOGIE
Crête mésophile,
lande de plateau

RÉPARTITION
Mehani rahi

ABONDANCE
Rare

UTILISATIONS
Cosmétique, médicinale,
ornementale, utilitaire



Stachytarpheta cayennensis

'itere

FAMILLE
Verbénacées

STATUT BIOGÉOGRAPHIQUE
Introduction moderne

STATUT RÉGLEMENTAIRE

-

TYPE BIOLOGIQUE
Arbrisseau

ÉCOLOGIE
Bord de rivière, bord de sentier

RÉPARTITION
Méhani 'ute'ute, Méhani rahi

ABONDANCE
Rare

UTILISATIONS
Médicinale



Streblus anthropophagorum

matimati

FAMILLE
Moracées

STATUT BIOGÉOGRAPHIQUE
Indigène

STATUT RÉGLEMENTAIRE

-

TYPE BIOLOGIQUE
Arbuste

ÉCOLOGIE
Vallon forestier

RÉPARTITION
Méhani 'ute'ute, Méhani rahi,
Vaihue

ABONDANCE
Rare

UTILISATIONS

-



Vaccinium cereum

var. *raiateense*

'opu'opu

FAMILLE
Ericacées

STATUT BIOGÉOGRAPHIQUE
Endémique de Raiatea

STATUT RÉGLEMENTAIRE
-

TYPE BIOLOGIQUE
Arbrisseau

ÉCOLOGIE
Forêt de nuages

RÉPARTITION
Méhani 'ute'ute, Méhani rahi,
Vaihue

ABONDANCE
Rare

UTILISATIONS
-



Weinmannia raiateensis

'aito mou'a

FAMILLE
Cunoniacées

STATUT BIOGÉOGRAPHIQUE
Endémique de Raiatea

STATUT RÉGLEMENTAIRE
-

TYPE BIOLOGIQUE
Arbuste

ÉCOLOGIE
Forêt de nuages,
vallon forestier

RÉPARTITION
Méhani 'ute'ute, Méhani rahi,
Vaihue

ABONDANCE
Peu commun

UTILISATIONS
-



*Weinmannia
vescoi*

'aito mou'a

FAMILLE
Cunoniacées

STATUT BIOGÉOGRAPHIQUE
Endémique des plateaux

STATUT RÉGLEMENTAIRE

-

TYPE BIOLOGIQUE
Arbuste

ÉCOLOGIE
Lande de plateau

RÉPARTITION
Méhani 'ute'ute, Méhani rahi,
Vaihue

ABONDANCE
Commun

UTILISATIONS

-



*Wikstroemia
coriacea*

'āvao

FAMILLE
Thyméléacées

STATUT BIOGÉOGRAPHIQUE
Endémique de Polynésie
orientale

STATUT RÉGLEMENTAIRE

-

TYPE BIOLOGIQUE
Arbuste

ÉCOLOGIE
Crête mésophile

RÉPARTITION
Méhani 'ute'ute, Méhani rahi

ABONDANCE
Rare

UTILISATIONS
Médicinale, utilitaire



*Wikstroemia
raiateensis*

'āvao

FAMILLE
Thyméléacées

STATUT BIOGÉOGRAPHIQUE
Endémique des plateaux

STATUT RÉGLEMENTAIRE
-

TYPE BIOLOGIQUE
Arbrisseau

ÉCOLOGIE
Lande de plateau

RÉPARTITION
Méhani 'ute'ute, Méhani rahi, Vaihue

ABONDANCE
Commun

UTILISATIONS
-



*Wikstroemia
sp. nov.*

'āvao

FAMILLE
Thyméléacées

STATUT BIOGÉOGRAPHIQUE
Endémique des plateaux

STATUT RÉGLEMENTAIRE
-

TYPE BIOLOGIQUE
Arbuste

ÉCOLOGIE
Lande de plateau

RÉPARTITION
Méhani 'ute'ute, Méhani rahi, Vaihue

ABONDANCE
Commun

UTILISATIONS
-



Xylosma suaveolens

var. *nov.*

pine

FAMILLE
Flacourtiacées

STATUT BIOGÉOGRAPHIQUE
Endémique des plateaux

STATUT RÉGLEMENTAIRE

-

TYPE BIOLOGIQUE
Arbuste

ÉCOLOGIE
Crête mésophile,
lande de plateau

RÉPARTITION
Méhani 'ute'ute, Méhani rahi,
Vaihue

ABONDANCE
Commun

UTILISATIONS

-



Acrophorus nodosus

FAMILLE
Dryopteridacées

STATUT BIOGÉOGRAPHIQUE
Indigène

STATUT RÉGLEMENTAIRE

-

TYPE BIOLOGIQUE
Fougère

ÉCOLOGIE
Vallon forestier

RÉPARTITION
Méhani 'ute'ute

ABONDANCE
Très rare

UTILISATIONS

-



Angiopteris evecta

nahe

FAMILLE
Marattiacées

STATUT BIOGÉOGRAPHIQUE
Indigène

STATUT RÉGLEMENTAIRE
-

TYPE BIOLOGIQUE
Fougère

ÉCOLOGIE
Vallon forestier

RÉPARTITION
Méhani 'ute'ute, Méhani rahi,
Vaihue

ABONDANCE
Peu commun

UTILISATIONS
Alimentaire, médicinale,
ornementale



Asplenium caudatum

FAMILLE
Aspléniacées

STATUT BIOGÉOGRAPHIQUE
Indigène

STATUT RÉGLEMENTAIRE
-

TYPE BIOLOGIQUE
Fougère

ÉCOLOGIE
Forêt de nuages

RÉPARTITION
Méhani 'ute'ute, Méhani rahi

ABONDANCE
Commun

UTILISATIONS
-



Asplenium gibberosum

rimu 'ahu

FAMILLE
Aspléniacées

STATUT BIOGÉOGRAPHIQUE
Indigène

STATUT RÉGLEMENTAIRE
-

TYPE BIOLOGIQUE
Fougère

ÉCOLOGIE
Vallon forestier

RÉPARTITION
Méhani rahi

ABONDANCE
Rare

UTILISATIONS
Ornementale



Asplenium sp. nov.

'ō'aha

FAMILLE
Aspléniacées

STATUT BIOGÉOGRAPHIQUE
Endémique des îles Sous-le-Vent

STATUT RÉGLEMENTAIRE
-

TYPE BIOLOGIQUE
Fougère

ÉCOLOGIE
Vallon forestier

RÉPARTITION
Méhani 'ute'ute, Méhani rahi

ABONDANCE
Peu commun

UTILISATIONS
Ornementale



Belvisia spicata

FAMILLE
Polypodiacées

STATUT BIOGÉOGRAPHIQUE
Indigène

STATUT RÉGLEMENTAIRE
-

TYPE BIOLOGIQUE
Fougère

ÉCOLOGIE
Forêt de nuages

RÉPARTITION
Méhani 'ute'ute, Méhani rahi,
Vaihue

ABONDANCE
Rare

UTILISATIONS
-



Blechnum capense

mōmea

FAMILLE
Blechnacées

STATUT BIOGÉOGRAPHIQUE
Indigène

STATUT RÉGLEMENTAIRE
-

TYPE BIOLOGIQUE
Fougère

ÉCOLOGIE
Lande de plateau,
vallon forestier

RÉPARTITION
Méhani 'ute'ute, Méhani rahi,
Vaihue

ABONDANCE
Commun

UTILISATIONS
-



Blechnum norfolkianum

FAMILLE
Blechnacées

STATUT BIOGÉOGRAPHIQUE
Indigène

STATUT RÉGLEMENTAIRE
-

TYPE BIOLOGIQUE
Fougère

ÉCOLOGIE
Bord de rivière,
vallon forestier

RÉPARTITION
Méhani 'ute'ute, Méhani rahi,
Vaihue

ABONDANCE
Peu commun

UTILISATIONS
-



Blechnum orientale

mōmea, matapi'o

FAMILLE
Blechnacées

STATUT BIOGÉOGRAPHIQUE
Indigène

STATUT RÉGLEMENTAIRE
-

TYPE BIOLOGIQUE
Fougère

ÉCOLOGIE
Lande de plateau,
crête mésophile

RÉPARTITION
Méhani 'ute'ute, Méhani rahi,
Vaihue

ABONDANCE
Peu commun

UTILISATIONS
Médicinale



Blechnum patersonii

FAMILLE
Blechnacées

STATUT BIOGÉOGRAPHIQUE
Indigène

STATUT RÉGLEMENTAIRE
-

TYPE BIOLOGIQUE
Fougère

ÉCOLOGIE
Bord de rivière

RÉPARTITION
Méhani 'ute'ute, Méhani rahi,
Vaihue

ABONDANCE
Commun

UTILISATIONS
-



Blechnum vulcanicum

FAMILLE
Blechnacées

STATUT BIOGÉOGRAPHIQUE
Indigène

STATUT RÉGLEMENTAIRE
-

TYPE BIOLOGIQUE
Fougère

ÉCOLOGIE
Forêt de nuages,
lande de plateau

RÉPARTITION
Méhani 'ute'ute, Méhani rahi,
Vaihue

ABONDANCE
Très commun

UTILISATIONS
-



Calymnodon grantii

FAMILLE
Grammitidacées

STATUT BIOGÉOGRAPHIQUE
Endémique
de Polynésie française

STATUT RÉGLEMENTAIRE
-

TYPE BIOLOGIQUE
Fougère

ÉCOLOGIE
Forêt de nuages, vallon forestier

RÉPARTITION
Méhani 'ute'ute, Vaihue

ABONDANCE
Très rare

UTILISATIONS
-



Cephalomanes apiifolium

rimu, remu

FAMILLE
Hyménophyllacées

STATUT BIOGÉOGRAPHIQUE
Endémique
de Polynésie française

STATUT RÉGLEMENTAIRE
-

TYPE BIOLOGIQUE
Fougère

ÉCOLOGIE
Vallon forestier

RÉPARTITION
Méhani 'ute'ute, Méhani rahi,
Vaihue

ABONDANCE
Peu commun

UTILISATIONS
-



Cephalomanes asae-grayi

rimu, remu

FAMILLE
Hyménophyllacées

STATUT BIOGÉOGRAPHIQUE
Indigène

STATUT RÉGLEMENTAIRE

-

TYPE BIOLOGIQUE
Fougère

ÉCOLOGIE
Forêt de nuages

RÉPARTITION
Méhani 'ute'ute, Méhani rahi,
Vaihue

ABONDANCE
Peu commun

UTILISATIONS

-



Cephalomanes dentatum

rimu, remu

FAMILLE
Hyménophyllacées

STATUT BIOGÉOGRAPHIQUE
Indigène

STATUT RÉGLEMENTAIRE

-

TYPE BIOLOGIQUE
Fougère

ÉCOLOGIE
Bord de rivière,
lande de plateau

RÉPARTITION
Méhani 'ute'ute, Méhani rahi,
Vaihue

ABONDANCE
Très commun

UTILISATIONS

-



Crepidomanes bipunctatum

rimu, remu

FAMILLE

Hyménophyllacées

STATUT BIOGÉOGRAPHIQUE

Indigène

STATUT RÉGLEMENTAIRE

-

TYPE BIOLOGIQUE

Fougère

ÉCOLOGIE

Vallon forestier

RÉPARTITION

Méhani 'ute'ute, Méhani rahi

ABONDANCE

Peu commun

UTILISATIONS

-



Crepidomanes digitatum

rimu, remu

FAMILLE

Hyménophyllacées

STATUT BIOGÉOGRAPHIQUE

Indigène

STATUT RÉGLEMENTAIRE

-

TYPE BIOLOGIQUE

Fougère

ÉCOLOGIE

Vallon forestier

RÉPARTITION

**Méhani 'ute'ute, Méhani rahi,
Vaihue**

ABONDANCE

Commun

UTILISATIONS

-



Crepidomanes humile

rimu, remu

FAMILLE
Hyménophyllacées

STATUT BIOGÉOGRAPHIQUE
Indigène

STATUT RÉGLEMENTAIRE

-

TYPE BIOLOGIQUE
Fougère

ÉCOLOGIE
Vallon forestier

RÉPARTITION
Mehani 'ute'ute, Mehani rahi

ABONDANCE
Peu commun

UTILISATIONS

-



Crepidomanes maximum

rimu, remu

FAMILLE
Hyménophyllacées

STATUT BIOGÉOGRAPHIQUE
Indigène

STATUT RÉGLEMENTAIRE

-

TYPE BIOLOGIQUE
Fougère

ÉCOLOGIE
Bord de rivière,
vallon forestier

RÉPARTITION
Mehani 'ute'ute, Vaihue

ABONDANCE
Rare

UTILISATIONS

-



Crepidomanes minutum

rimu, remu

FAMILLE

Hyménophyllacées

STATUT BIOGÉOGRAPHIQUE

Indigène

STATUT RÉGLEMENTAIRE

-

TYPE BIOLOGIQUE

Fougère

ÉCOLOGIE

Forêt de nuages, vallon forestier

RÉPARTITION

**Méhani 'ute'ute, Méhani rahi,
Vaihue**

ABONDANCE

Très commun

UTILISATIONS

-



Crepidomanes pallidum

rimu, remu

FAMILLE

Hyménophyllacées

STATUT BIOGÉOGRAPHIQUE

Indigène

STATUT RÉGLEMENTAIRE

-

TYPE BIOLOGIQUE

Fougère

ÉCOLOGIE

Forêt de nuages, vallon forestier

RÉPARTITION

**Méhani 'ute'ute, Méhani rahi,
Vaihue**

ABONDANCE

Commun

UTILISATIONS

-



Cyathea affinis

māma'u, fare rupe

FAMILLE
Cyathéacées

STATUT BIOGÉOGRAPHIQUE
Indigène

STATUT RÉGLEMENTAIRE
-

TYPE BIOLOGIQUE
Fougère

ÉCOLOGIE
Vallon forestier

RÉPARTITION
Méhani 'ute'ute, Méhani rahi,
Vaihue

ABONDANCE
Peu commun

UTILISATIONS
Alimentaire, ornementale,
utilitaire



Cyathea epaleata

māma'u, fare rupe

FAMILLE
Cyathéacées

STATUT BIOGÉOGRAPHIQUE
Endémique de la Société

STATUT RÉGLEMENTAIRE
-

TYPE BIOLOGIQUE
Fougère

ÉCOLOGIE
Bord de rivière, vallon forestier

RÉPARTITION
Méhani 'ute'ute, Méhani rahi,
Vaihue

ABONDANCE
Commun

UTILISATIONS
Alimentaire, ornementale,
utilitaire

Plateaux Te Mehani - GUIDE FLORISTIQUE



Cyathea medullaris

māma'u, fare rupe

FAMILLE
Cyathéacées

STATUT BIOGÉOGRAPHIQUE
Indigène

STATUT RÉGLEMENTAIRE
-

TYPE BIOLOGIQUE
Fougère

ÉCOLOGIE
Vallon forestier

RÉPARTITION
Méhani 'ute'ute, Méhani rahi,
Vaihue

ABONDANCE
Rare

UTILISATIONS
Alimentaire, ornementale,
utilitaire



Cyclosorus attenuatus

'āmo'a

FAMILLE
Thélyptéridacées

STATUT BIOGÉOGRAPHIQUE
Indigène

STATUT RÉGLEMENTAIRE
-

TYPE BIOLOGIQUE
Fougère

ÉCOLOGIE
Bord de rivière,
vallon forestier

RÉPARTITION
Méhani 'ute'ute, Méhani rahi,
Vaihue

ABONDANCE
Peu commun

UTILISATIONS
-



Cyclosorus costatus

'āmo'a

FAMILLE
Thélyptéridacées

STATUT BIOGÉOGRAPHIQUE
Indigène

STATUT RÉGLEMENTAIRE

-

TYPE BIOLOGIQUE
Fougère

ÉCOLOGIE
Vallon forestier

RÉPARTITION
Méhani 'ute'ute, Méhani rahi,
Vaihue

ABONDANCE
Commun

UTILISATIONS

-



Cyclosorus interruptus

'āmo'a

FAMILLE
Thélyptéridacées

STATUT BIOGÉOGRAPHIQUE
Indigène

STATUT RÉGLEMENTAIRE

-

TYPE BIOLOGIQUE
Fougère

ÉCOLOGIE
Bord de rivière,
lande de plateau

RÉPARTITION
Méhani rahi

ABONDANCE
Très rare

UTILISATIONS

-



Cyclosorus mesocarpus

'āmo'a

FAMILLE
Thélyptéridacées

STATUT BIOGÉOGRAPHIQUE
Endémique
de polynésie française

STATUT RÉGLEMENTAIRE
-

TYPE BIOLOGIQUE
Fougère

ÉCOLOGIE
Vallon forestier

RÉPARTITION
Méhani 'ute'ute

ABONDANCE
Très rare

UTILISATIONS
-



Davallia denticulata

var. *elata*

ti'ati'a mou'a

FAMILLE
Davalliaceés

STATUT BIOGÉOGRAPHIQUE
Indigène

STATUT RÉGLEMENTAIRE
-

TYPE BIOLOGIQUE
Fougère

ÉCOLOGIE
Vallon forestier

RÉPARTITION
Méhani 'ute'ute, Méhani rahi

ABONDANCE
Commun

UTILISATIONS
-



Davallia pectinata

FAMILLE
Davalliaceés

STATUT BIOGÉOGRAPHIQUE
Indigène

STATUT RÉGLEMENTAIRE
-

TYPE BIOLOGIQUE
Fougère

ÉCOLOGIE
Crête mésophile,
vallon forestier

RÉPARTITION
Méhani 'ute'ute, Méhani rahi

ABONDANCE
Commun

UTILISATIONS
-



Davallia repens

FAMILLE
Davalliaceés

STATUT BIOGÉOGRAPHIQUE
Indigène

STATUT RÉGLEMENTAIRE
-

TYPE BIOLOGIQUE
Fougère

ÉCOLOGIE
Forêt de nuages, vallon forestier

RÉPARTITION
Méhani 'ute'ute, Méhani rahi,
Vaihue

ABONDANCE
Commun

UTILISATIONS
-



Davallia solida

var. *solida*

ti'ati'a mou'a, titi

FAMILLE

Davalliaceés

STATUT BIOGÉOGRAPHIQUE

Indigène

STATUT RÉGLEMENTAIRE

-

TYPE BIOLOGIQUE

Fougère

ÉCOLOGIE

Vallon forestier

RÉPARTITION

Méhani 'ute'ute, Méhani rahi,
Vaihue

ABONDANCE

Très commun

UTILISATIONS

Médicinale, ornementale



Dicranopteris linearis

anuhe

FAMILLE

Gleichéniacées

STATUT BIOGÉOGRAPHIQUE

Indigène

STATUT RÉGLEMENTAIRE

-

TYPE BIOLOGIQUE

Fougère

ÉCOLOGIE

Crête mésophile,
lande de plateau,

RÉPARTITION

Méhani 'ute'ute, Méhani rahi,
Vaihue

ABONDANCE

Très commun

UTILISATIONS

Ornementale



Diplopterygium longissimum

FAMILLE
Gleichéniacées

STATUT BIOGÉOGRAPHIQUE
Indigène

STATUT RÉGLEMENTAIRE
-

TYPE BIOLOGIQUE
Fougère

ÉCOLOGIE
Crête mésophile,
vallon forestier

RÉPARTITION
Méhani 'ute'ute, Méhani rahi,
Vaihue

ABONDANCE
Commun

UTILISATIONS
-



Dryopteris dicksonioides

FAMILLE
Dryoptéridacées

STATUT BIOGÉOGRAPHIQUE
Endémique de la Société

STATUT RÉGLEMENTAIRE
-

TYPE BIOLOGIQUE
Fougère

ÉCOLOGIE
Forêt de nuages,
vallon forestier,

RÉPARTITION
Méhani 'ute'ute, Méhani rahi,
Vaihue

ABONDANCE
Peu commun

UTILISATIONS
-



Elaphoglossum samoense

FAMILLE
Lomariopsidacées

STATUT BIOGÉOGRAPHIQUE
Endémique
de Polynésie orientale

STATUT RÉGLEMENTAIRE
-

TYPE BIOLOGIQUE
Fougère

ÉCOLOGIE
Forêt de nuages, lande de plateau

RÉPARTITION
Méhani 'ute'ute, Méhani rahi,
Vaihue

ABONDANCE
Peu commun

UTILISATIONS
-



Elaphoglossum savaiense

FAMILLE
Lomariopsidacées

STATUT BIOGÉOGRAPHIQUE
Indigène

STATUT RÉGLEMENTAIRE
-

TYPE BIOLOGIQUE
Fougère

ÉCOLOGIE
Lande de plateau,
vallon forestier,

RÉPARTITION
Méhani 'ute'ute, Méhani rahi,
Vaihue

ABONDANCE
Commun

UTILISATIONS
-



Grammitis alata

FAMILLE
Grammitidacées

STATUT BIOGÉOGRAPHIQUE
Indigène

STATUT RÉGLEMENTAIRE
-

TYPE BIOLOGIQUE
Fougère

ÉCOLOGIE
Vallon forestier

RÉPARTITION
Méhani 'ute'ute, Méhani rahi

ABONDANCE
Peu commun

UTILISATIONS
-



Grammitis blechnoides

FAMILLE
Grammitidacées

STATUT BIOGÉOGRAPHIQUE
Indigène

STATUT RÉGLEMENTAIRE
-

TYPE BIOLOGIQUE
Fougère

ÉCOLOGIE
Crête mésophile,
lande de plateau

RÉPARTITION
Méhani 'ute'ute, Méhani rahi,
Vaihue

ABONDANCE
Très commun

UTILISATIONS
-



Grammitis marginelloides

FAMILLE
Grammitidacées

STATUT BIOGÉOGRAPHIQUE
Endémique de la Société

STATUT RÉGLEMENTAIRE
-

TYPE BIOLOGIQUE
Fougère

ÉCOLOGIE
Lande de plateau, vallon forestier

RÉPARTITION
Méhani 'ute'ute, Méhani rahi,
Vaihue

ABONDANCE
Commun

UTILISATIONS
-



Grammitis purpurascens

FAMILLE
Grammitidacées

STATUT BIOGÉOGRAPHIQUE
Endémique de
Polynésie française

STATUT RÉGLEMENTAIRE
-

TYPE BIOLOGIQUE
Fougère

ÉCOLOGIE
Forêt de nuages

RÉPARTITION
Méhani 'ute'ute, Méhani rahi,
Vaihue

ABONDANCE
Peu commun

UTILISATIONS
-



Grammitis raiateensis

FAMILLE
Grammitidacées

STATUT BIOGÉOGRAPHIQUE
Endémique de Raiatea

STATUT RÉGLEMENTAIRE

-

TYPE BIOLOGIQUE
Fougère

ÉCOLOGIE
Lande de plateau, vallon forestier

RÉPARTITION
Méhani 'ute'ute, Méhani rahi,
Vaihue

ABONDANCE
Commun

UTILISATIONS

-



Grammitis tahitensis

FAMILLE
Grammitidacées

STATUT BIOGÉOGRAPHIQUE
Endémique de la Société

STATUT RÉGLEMENTAIRE

-

TYPE BIOLOGIQUE
Fougère

ÉCOLOGIE
Vallon forestier

RÉPARTITION
Méhani 'ute'ute, Méhani rahi,
Vaihue

ABONDANCE
Commun

UTILISATIONS

-



Grammitis trachycarpa

FAMILLE
Grammitidacées

STATUT BIOGÉOGRAPHIQUE
Endémique de la Société

STATUT RÉGLEMENTAIRE

-

TYPE BIOLOGIQUE
Fougère

ÉCOLOGIE
Vallon forestier

RÉPARTITION
Méhani 'ute'ute

ABONDANCE
Très rare

UTILISATIONS

-



Histiopteris incisa

FAMILLE
Dennstaedtiacées

STATUT BIOGÉOGRAPHIQUE
Indigène

STATUT RÉGLEMENTAIRE

-

TYPE BIOLOGIQUE
Fougère

ÉCOLOGIE
Vallon forestier

RÉPARTITION
Méhani 'ute'ute, Méhahi rahi,
Vaihue

ABONDANCE
Peu commun

UTILISATIONS

-



*Huperzia
phlegmaria*
māve

FAMILLE

Lycopodiaceés

STATUT BIOGÉOGRAPHIQUE

Indigène

STATUT RÉGLEMENTAIRE

-

TYPE BIOLOGIQUE

Fougère

ÉCOLOGIE

Vallon forestier

RÉPARTITION

Méhani 'ute'ute, Méhani rahi

ABONDANCE

Peu commun

UTILISATIONS

Ornementale



*Huperzia
squarrosa*
māve

FAMILLE

Lycopodiaceés

STATUT BIOGÉOGRAPHIQUE

Indigène

STATUT RÉGLEMENTAIRE

-

TYPE BIOLOGIQUE

Fougère

ÉCOLOGIE

Vallon forestier

RÉPARTITION

Méhani 'ute'ute, Méhani rahi,
Vaihue

ABONDANCE

Peu commun

UTILISATIONS

Ornementale



Hymenophyllum javanicum

rimu, remu

FAMILLE

Hyménophyllacées

STATUT BIOGÉOGRAPHIQUE

Indigène

STATUT RÉGLEMENTAIRE

-

TYPE BIOLOGIQUE

Fougère

ÉCOLOGIE

Forêt de nuages

RÉPARTITION

Méhani 'ute'ute, Méhani rahi, Vaihue

ABONDANCE

Rare

UTILISATIONS

-



Hymenophyllum polyanthoñ

rimu, remu

FAMILLE

Hyménophyllacées

STATUT BIOGÉOGRAPHIQUE

Indigène

STATUT RÉGLEMENTAIRE

-

TYPE BIOLOGIQUE

Fougère

ÉCOLOGIE

Lande de plateau, vallon forestier

RÉPARTITION

Méhani 'ute'ute, Méhani rahi, Vaihue

ABONDANCE

Très commun

UTILISATIONS

-



Lellingeria subcoriacea

FAMILLE
Grammitidacées

STATUT BIOGÉOGRAPHIQUE
Endémique
de Polynésie française

STATUT RÉGLEMENTAIRE

-

TYPE BIOLOGIQUE
Fougère

ÉCOLOGIE
Bord de rivière,
lande de plateau

RÉPARTITION
Méhani 'ute'ute

ABONDANCE
Rare

UTILISATIONS

-



Leucostegia pallida

FAMILLE
Davalliacées

STATUT BIOGÉOGRAPHIQUE
Indigène

STATUT RÉGLEMENTAIRE

-

TYPE BIOLOGIQUE
Fougère

ÉCOLOGIE
Forêt de nuages

RÉPARTITION
Méhani 'ute'ute

ABONDANCE
Rare

UTILISATIONS

-



Lindsaea propinqua

var. *propinqua*

FAMILLE

Dennstaedtiacées

STATUT BIOGÉOGRAPHIQUE

Indigène

STATUT RÉGLEMENTAIRE

-

TYPE BIOLOGIQUE

Fougère

ÉCOLOGIE

Forêt de nuages

RÉPARTITION

**Méhani 'ute'ute, Méhani rahi,
Vaihue**

ABONDANCE

Peu commun

UTILISATIONS

-



Lindsaea propinqua

var. *simplicior*

FAMILLE

Dennstaedtiacées

STATUT BIOGÉOGRAPHIQUE

Endémique des plateaux

STATUT RÉGLEMENTAIRE

-

TYPE BIOLOGIQUE

Fougère

ÉCOLOGIE

Lande de plateau

RÉPARTITION

**Méhani 'ute'ute, Méhani rahi,
Vaihue**

ABONDANCE

Commun

UTILISATIONS

-



Lindsaea
sp. nov.

FAMILLE
Dennstaedtiacées

STATUT BIOGÉOGRAPHIQUE
Endémique des îles Sous-le-Vent

STATUT RÉGLEMENTAIRE
-

TYPE BIOLOGIQUE
Fougère

ÉCOLOGIE
Lande de plateau,
vallon forestier

RÉPARTITION
Méhani 'ute'ute, Méhani rahi,
Vaihue

ABONDANCE
Peu commun

UTILISATIONS
-



Lycopodiella
cernua

rimarimatāfa'i, mai'u'utāfa'i,
'āero 'ūri, 'āero mīmī

FAMILLE
Lycopodiacées

STATUT BIOGÉOGRAPHIQUE
Indigène

STATUT RÉGLEMENTAIRE
-

TYPE BIOLOGIQUE
Fougère

ÉCOLOGIE
Crête mésophile,
lande de plateau

RÉPARTITION
Méhani 'ute'ute, Méhani rahi,
Vaihue

ABONDANCE
Commun

UTILISATIONS
Ornementale



Lycopodiella raiateensis

*rimarimatāfa'i, mai'u'utāfa'i,
'āero'ūri, 'āero mīmī*

FAMILLE

Lycopodiacées

STATUT BIOGÉOGRAPHIQUE

Endémique de la Société

STATUT RÉGLEMENTAIRE

-

TYPE BIOLOGIQUE

Fougère

ÉCOLOGIE

Lande de plateau

RÉPARTITION

Méhani 'ute'ute, Méhani rahi,
Vaihue

ABONDANCE

Commun

UTILISATIONS

Ornementale



Lygodium reticulatum

mehomeho

FAMILLE

Schizéacées

STATUT BIOGÉOGRAPHIQUE

Indigène

STATUT RÉGLEMENTAIRE

-

TYPE BIOLOGIQUE

Fougère

ÉCOLOGIE

Crête mésophile,
vallon forestier

RÉPARTITION

Méhani 'ute'ute, Méhani rahi,
Vaihue

ABONDANCE

Commun

UTILISATIONS

-



Marattia salicina

pāra

FAMILLE
Marattiacées

STATUT BIOGÉOGRAPHIQUE
Indigène

STATUT RÉGLEMENTAIRE
-

TYPE BIOLOGIQUE
Fougère

ÉCOLOGIE
Forêt de nuages,
vallon forestier

RÉPARTITION
Méhani 'ute'ute, Méhani rahi,
Vaihue

ABONDANCE
Commun

UTILISATIONS
Alimentaire



Microsorium grossum

metuapua'a

FAMILLE
Polypodiacées

STATUT BIOGÉOGRAPHIQUE
Indigène

STATUT RÉGLEMENTAIRE
-

TYPE BIOLOGIQUE
Fougère

ÉCOLOGIE
Crête mésophile

RÉPARTITION
Méhani rahi

ABONDANCE
Rare

UTILISATIONS
Médicinale, ornementale



Microsorum membranifolium

metuapua'a

FAMILLE
Polypodiacées

STATUT BIOGÉOGRAPHIQUE
Indigène

STATUT RÉGLEMENTAIRE

-

TYPE BIOLOGIQUE
Fougère

ÉCOLOGIE
Crête mésophile,
vallon forestier

RÉPARTITION
Mehani 'ute'ute, Mehani rahi

ABONDANCE
Rare

UTILISATIONS
Médicinale, ornementale



Microsorum rubidum

metuapua'a

FAMILLE
Polypodiacées

STATUT BIOGÉOGRAPHIQUE
Indigène

STATUT RÉGLEMENTAIRE

-

TYPE BIOLOGIQUE
Fougère

ÉCOLOGIE
Forêt de nuages,
vallon forestier

RÉPARTITION
Mehani 'ute'ute, Mehani rahi,
Vaihue

ABONDANCE
Peu commun

UTILISATIONS

-



Nephrolepis biserrata

var. *biserrata*

'āmo'a

FAMILLE
Néphrolépidacées

STATUT BIOGÉOGRAPHIQUE
Indigène

STATUT RÉGLEMENTAIRE

-

TYPE BIOLOGIQUE
Fougère

ÉCOLOGIE
Vallon forestier

RÉPARTITION
Méhani 'ute'ute, Méhani rahi

ABONDANCE
Commun

UTILISATIONS
Ornementale



Nephrolepis hirsutulā

'āmo'a

FAMILLE
Néphrolépidacées

STATUT BIOGÉOGRAPHIQUE
Indigène

STATUT RÉGLEMENTAIRE

-

TYPE BIOLOGIQUE
Fougère

ÉCOLOGIE
Crête mésophile

RÉPARTITION
Méhani rahi

ABONDANCE
Rare

UTILISATIONS
Médicinale, ornementale



Odontosoria chinensis

FAMILLE
Dennstaedtiacées

STATUT BIOGÉOGRAPHIQUE
Indigène

STATUT RÉGLEMENTAIRE
-

TYPE BIOLOGIQUE
Fougère

ÉCOLOGIE
Bord de rivière,
lande de plateau

RÉPARTITION
Méhani 'ute'ute, Méhani rahi,
Vaihue

ABONDANCE
Commun

UTILISATIONS
Ornementale



Ophioglossum pendulum fa. *falcatum*

FAMILLE
Ophioglossacées

STATUT BIOGÉOGRAPHIQUE
Indigène

STATUT RÉGLEMENTAIRE
-

TYPE BIOLOGIQUE
Vallon forestier

ÉCOLOGIE
Forêt humide

RÉPARTITION
Méhani 'ute'ute, Méhani rahi

ABONDANCE
Peu commun

UTILISATIONS
-



Ophioglossum pendulum

fa. *pendulum*

māve, ripene

FAMILLE

Ophioglossacées

STATUT BIOGÉOGRAPHIQUE

Indigène

STATUT RÉGLEMENTAIRE

-

TYPE BIOLOGIQUE

Vallon forestier

ÉCOLOGIE

Forêt humide

RÉPARTITION

Méhani rahi, Vaihue

ABONDANCE

Peu commun

UTILISATIONS

-



Paesia divaricatissima

FAMILLE

Dennstaedtiacées

STATUT BIOGÉOGRAPHIQUE

Indigène

STATUT RÉGLEMENTAIRE

-

TYPE BIOLOGIQUE

Fougère

ÉCOLOGIE

Vallon forestier

RÉPARTITION

Méhani 'ute'ute

ABONDANCE

Peu commun

UTILISATIONS

-



Pityrogramma calomelanos

'āmo'a popa'ā

FAMILLE
Ptéridacées

STATUT BIOGÉOGRAPHIQUE
Introduction moderne

STATUT RÉGLEMENTAIRE
-

TYPE BIOLOGIQUE
Fougère

ÉCOLOGIE
Bord de rivière,
crête mésophile,

RÉPARTITION
Méhani 'ute'ute, Méhani rahi

ABONDANCE
Peu commun

UTILISATIONS
Ornementale



Schizaea dichotoma

FAMILLE
Schizéacées

STATUT BIOGÉOGRAPHIQUE
Indigène

STATUT RÉGLEMENTAIRE
-

TYPE BIOLOGIQUE
Fougère

ÉCOLOGIE
Lande de plateau

RÉPARTITION
Méhani 'ute'ute, Méhani rahi,
Vaihue

ABONDANCE
Commun

UTILISATIONS
-



Schizaea fistulosa

FAMILLE
Schizéacées

STATUT BIOGÉOGRAPHIQUE
Indigène

STATUT RÉGLEMENTAIRE
-

TYPE BIOLOGIQUE
Fougère

ÉCOLOGIE
Bord de rivière, lande de plateau

RÉPARTITION
Méhani 'ute'ute, Mēhani rahi,
Vaihue

ABONDANCE
Commun

UTILISATIONS
-



Scleroglossum mauruense

FAMILLE
Grammitidacées

STATUT BIOGÉOGRAPHIQUE
Endémique
de Polynésie française

STATUT RÉGLEMENTAIRE
-

TYPE BIOLOGIQUE
Fougère

ÉCOLOGIE
Lande de plateau,
vallon forestier

RÉPARTITION
Méhani 'ute'ute, Mēhani rahi,
Vaihue

ABONDANCE
Commun

UTILISATIONS
-



Selaginella *sp. 1*

rimu, remu

FAMILLE
Sélaginellacées

STATUT BIOGÉOGRAPHIQUE
Indigène

STATUT RÉGLEMENTAIRE
-

TYPE BIOLOGIQUE
Fougère

ÉCOLOGIE
Bord de rivière,
lande de plateau

RÉPARTITION
Méhani 'ute'ute, Méhani rahi,
Vaihue

ABONDANCE
Commun

UTILISATIONS
-



Selaginella *sp. 2*

rimu, remu

FAMILLE
Sélaginellacées

STATUT BIOGÉOGRAPHIQUE
Indigène

STATUT RÉGLEMENTAIRE
-

TYPE BIOLOGIQUE
Fougère

ÉCOLOGIE
Bord de rivière

RÉPARTITION
Méhani 'ute'ute, Méhani rahi,
Vaihue

ABONDANCE
Peu commun

UTILISATIONS
-

Selliguea plantaginea

FAMILLE
Polypodiacées

STATUT BIOGÉOGRAPHIQUE
Indigène

STATUT RÉGLEMENTAIRE
-

TYPE BIOLOGIQUE
Fougère

ÉCOLOGIE
Forêt de nuages

RÉPARTITION
Méhani 'ute'ute, Méhani rahi

ABONDANCE
Rare

UTILISATIONS
-



Sticherus tahitensis

FAMILLE
Gleicheniacées

STATUT BIOGÉOGRAPHIQUE
Endémique de la Société

STATUT RÉGLEMENTAIRE
-

TYPE BIOLOGIQUE
Fougère

ÉCOLOGIE
Crête mésophile,
lande de plateau

RÉPARTITION
Méhani 'ute'ute, Méhani rahi,
Vaihue

ABONDANCE
Peu commun

UTILISATIONS
-



Tectaria decurrens

FAMILLE
Dryoptéridacées

STATUT BIOGÉOGRAPHIQUE
Indigène

STATUT RÉGLEMENTAIRE
-

TYPE BIOLOGIQUE
Fougère

ÉCOLOGIE
Vallon forestier

RÉPARTITION
Méhani 'ute'ute, Méhani rahi

ABONDANCE
Peu commun

UTILISATIONS
-



Tectaria lessonii

FAMILLE
Dryoptéridacées

STATUT BIOGÉOGRAPHIQUE
Endémique de la Société

STATUT RÉGLEMENTAIRE
-

TYPE BIOLOGIQUE
Fougère

ÉCOLOGIE
Vallon forestier

RÉPARTITION
Méhani 'ute'ute, Méhani rahi,
Vaihue

ABONDANCE
Peu commun

UTILISATIONS
-



Thelypteris raiatëana

FAMILLE
Thélyptéridacées

STATUT BIOGÉOGRAPHIQUE
Endémique des îles Sous-le-Vent

STATUT RÉGLEMENTAIRE

-

TYPE BIOLOGIQUE
Fougère

ÉCOLOGIE
Forêt de nuages

RÉPARTITION
Méhani 'ute'ute, Méhani rahi,
Vaihue

ABONDANCE
Commun

UTILISATIONS

-



Vittaria zosterifolia

māve

FAMILLE
Vittariacées

STATUT BIOGÉOGRAPHIQUE
Indigène

STATUT RÉGLEMENTAIRE

-

TYPE BIOLOGIQUE
Fougère

ÉCOLOGIE
Forêt de nuages,
vallon forestier

RÉPARTITION
Méhani 'ute'ute, Méhani rahi

ABONDANCE
Très rare

UTILISATIONS

-



Ageratum conyzoides

mairé vaihi

FAMILLE
Astéracées

STATUT BIOGÉOGRAPHIQUE
Introduction moderne

STATUT RÉGLEMENTAIRE
-

TYPE BIOLOGIQUE
Herbacée

ÉCOLOGIE
Bord de rivière, bord de sentier

RÉPARTITION
Méhani 'ute'ute, Méhani rahi, Vaihue

ABONDANCE
Peu commun

UTILISATIONS
Cosmétique



Astelia nadeaudii

'ānae

FAMILLE
Astéliacées

STATUT BIOGÉOGRAPHIQUE
Endémique de la Société

STATUT RÉGLEMENTAIRE
-

TYPE BIOLOGIQUE
Herbacée

ÉCOLOGIE
Forêt de nuages

RÉPARTITION
Méhani 'ute'ute, Méhani rahi, Vaihue

ABONDANCE
Peu commun

UTILISATIONS
Ornementale



Bulbophyllum longiflorum

māfatu 'ānae

FAMILLE
Orchidacées

STATUT BIOGÉOGRAPHIQUE
Indigène

STATUT RÉGLEMENTAIRE

-

TYPE BIOLOGIQUE
Herbacée

ÉCOLOGIE
Vallon forestier

RÉPARTITION
Méhani rahi

ABONDANCE
Rare

UTILISATIONS

-



Bulbophyllum tahitense

FAMILLE
Orchidacées

STATUT BIOGÉOGRAPHIQUE
Endémique de la Société

STATUT RÉGLEMENTAIRE

-

TYPE BIOLOGIQUE
Herbacée

ÉCOLOGIE
Lande de plateau,
vallon forestier

RÉPARTITION
Méhani 'ute'ute, Méhani rahi,
Vaihue

ABONDANCE
Peu commun

UTILISATIONS

-



Centella asiatica

tohetūpou popa'ā

FAMILLE
Apiacées

STATUT BIOGÉOGRAPHIQUE
Introduction moderne

STATUT RÉGLEMENTAIRE
-

TYPE BIOLOGIQUE
Herbacée

ÉCOLOGIE
Bord de rivière, bord de sentier

RÉPARTITION
Mēhani 'ute'ute, Mēhani rahi

ABONDANCE
Rare

UTILISATIONS
Médicinale



Centotheca lappacea

'ofe'ofe

FAMILLE
Poacées

STATUT BIOGÉOGRAPHIQUE
Introduction polynésienne

STATUT RÉGLEMENTAIRE
-

TYPE BIOLOGIQUE
Herbacée

ÉCOLOGIE
Vallon forestier

RÉPARTITION
Mēhani 'ute'ute, Mēhani rahi,
Vaihue

ABONDANCE
Peu commun

UTILISATIONS
Médicinale



Corybas minutus

FAMILLE
Orchidacées

STATUT BIOGÉOGRAPHIQUE
Endémique de la Société

STATUT RÉGLEMENTAIRE
Protégée

TYPE BIOLOGIQUE
Herbacée

ÉCOLOGIE
Bord de rivière,
lande de plateau

RÉPARTITION
Méhani 'ute'ute, Méhani rahi,
Vaihue

ABONDANCE
Très rare

UTILISATIONS
-



Crassocephalum crepidioides

FAMILLE
Astéracées

STATUT BIOGÉOGRAPHIQUE
Introduction moderne

STATUT RÉGLEMENTAIRE
-

TYPE BIOLOGIQUE
Herbacée

ÉCOLOGIE
Bord de rivière, bord de sentier

RÉPARTITION
Méhani 'ute'ute, Méhani rahi

ABONDANCE
Peu commun

UTILISATIONS
-



Crepidium resupinatum

tupu

FAMILLE

Orchidacées

STATUT BIOGÉOGRAPHIQUE

Indigène

STATUT RÉGLEMENTAIRE

-

TYPE BIOLOGIQUE

Herbacée

ÉCOLOGIE

Vallon forestier

RÉPARTITION

Méhani rahi

ABONDANCE

Très rare

UTILISATIONS

-



Cyperus macrophyllus

mō'u, mōu'u

FAMILLE

Cypéracées

STATUT BIOGÉOGRAPHIQUE

Endémique
de Polynésie orientale

STATUT RÉGLEMENTAIRE

-

TYPE BIOLOGIQUE

Herbacée

ÉCOLOGIE

Bord de rivière,
vallon forestier

RÉPARTITION

Méhani 'ute'ute

ABONDANCE

Très rare

UTILISATIONS

-



Cyperus polystachyos

mō'u, mōu'u

FAMILLE
Cypéracées

STATUT BIOGÉOGRAPHIQUE
Introduction moderne

STATUT RÉGLEMENTAIRE

-

TYPE BIOLOGIQUE
Herbacée

ÉCOLOGIE
Bord de rivière, bord de sentier

RÉPARTITION
Méhani 'ute'ute, Méhani rahi,
Vaihue

ABONDANCE
Peu commun

UTILISATIONS

-



Cyrtococcum oxyphyllum

matie

FAMILLE
Poacées

STATUT BIOGÉOGRAPHIQUE
Introduction polynésienne

STATUT RÉGLEMENTAIRE

-

TYPE BIOLOGIQUE
Herbacée

ÉCOLOGIE
Forêt de nuages

RÉPARTITION
Méhani 'ute'ute

ABONDANCE
Rare

UTILISATIONS

-



Dendrobium biflorum

māve

FAMILLE
Orchidacées

STATUT BIOGÉOGRAPHIQUE
Indigène

STATUT RÉGLEMENTAIRE
-

TYPE BIOLOGIQUE
Herbacée

ÉCOLOGIE
Lande de plateau, vallon forestier

RÉPARTITION
Mēhani 'ute'ute, Mēhani rahi,
Vaihue

ABONDANCE
Très commun

UTILISATIONS
-



Dendrobium emarginatum

māve

FAMILLE
Orchidacées

STATUT BIOGÉOGRAPHIQUE
Endémique de la Société

STATUT RÉGLEMENTAIRE
-

TYPE BIOLOGIQUE
Herbacée

ÉCOLOGIE
Lande de plateau,
vallon forestier

RÉPARTITION
Mēhani 'ute'ute

ABONDANCE
Très rare

UTILISATIONS
-



Dendrobium involutum

māve

FAMILLE
Orchidacées

STATUT BIOGÉOGRAPHIQUE
Endémique de Polynésie orientale

STATUT RÉGLEMENTAIRE

-

TYPE BIOLOGIQUE
Herbacée

ÉCOLOGIE
Lande de plateau,
vallon forestier

RÉPARTITION
Méhani 'ute'ute, Méhani rahi,
Vaihue

ABONDANCE
Très commun

UTILISATIONS

-



Desmodium incanum

piripiri

FAMILLE
Fabacées

STATUT BIOGÉOGRAPHIQUE
Introduction moderne

STATUT RÉGLEMENTAIRE

-

TYPE BIOLOGIQUE
Herbacée

ÉCOLOGIE
Crête mésophile,
lande de plateau

RÉPARTITION
Méhani 'ute'ute, Méhani rahi

ABONDANCE
Peu commun

UTILISATIONS

-



Dianella intermedia

maupo

FAMILLE
Hémérocallidacées

STATUT BIOGÉOGRAPHIQUE
Indigène

STATUT RÉGLEMENTAIRE
-

TYPE BIOLOGIQUE
Herbacée

ÉCOLOGIE
Crête mésophile,
lande de plateau,

RÉPARTITION
Méhani 'ute'ute, Méhani rahi,
Vaihue

ABONDANCE
Commun

UTILISATIONS
-



Digitaria violascens

matie

FAMILLE
Poacées

STATUT BIOGÉOGRAPHIQUE
Introduction moderne

STATUT RÉGLEMENTAIRE
-

TYPE BIOLOGIQUE
Herbacée

ÉCOLOGIE
Bord de rivière, bord de sentier

RÉPARTITION
Méhani 'ute'ute, Méhani rahi

ABONDANCE
Peu commun

UTILISATIONS
-



Elatostema sessile

to'ato'a

FAMILLE
Urticacées

STATUT BIOGÉOGRAPHIQUE
Endémique de la Société

STATUT RÉGLEMENTAIRE

-

TYPE BIOLOGIQUE
Herbacée

ÉCOLOGIE
Bord de rivière, vallon forestier

RÉPARTITION
Méhani 'ute'ute, Méhani rahi

ABONDANCE
Rare

UTILISATIONS

-



Elephantopus mollis

'aihere 'ava'ava

FAMILLE
Astéracées

STATUT BIOGÉOGRAPHIQUE
Introduction moderne

STATUT RÉGLEMENTAIRE

-

TYPE BIOLOGIQUE
Herbacée

ÉCOLOGIE
Bord de sentier,
crête mésophile

RÉPARTITION
Méhani 'ute'ute, Méhani rahi

ABONDANCE
Peu commun

UTILISATIONS

-



Eria rostriflora

FAMILLE
Orchidacées

STATUT BIOGÉOGRAPHIQUE
Indigène

STATUT RÉGLEMENTAIRE
-

TYPE BIOLOGIQUE
Herbacée

ÉCOLOGIE
Crête mésophile, vallon forestier

RÉPARTITION
Méhani 'ute'ute, Méhani rahi,
Vaihue

ABONDANCE
Très commun

UTILISATIONS
-



Fimbristylis dichotoma

subsp. *dichotoma*

mō'u, mōu'u

FAMILLE
Cypéracées

STATUT BIOGÉOGRAPHIQUE
Introduction polynésienne

STATUT RÉGLEMENTAIRE
-

TYPE BIOLOGIQUE
Herbacée

ÉCOLOGIE
Bord de rivière,
lande de plateau

RÉPARTITION
Méhani 'ute'ute, Méhani rahi

ABONDANCE
Peu commun

UTILISATIONS
-



Gahnia schoenoides

mō'u, mōu'u

FAMILLE
Cypéracées

STATUT BIOGÉOGRAPHIQUE
Endémique de la Société

STATUT RÉGLEMENTAIRE

-

TYPE BIOLOGIQUE
Herbacée

ÉCOLOGIE
Lande de plateau

RÉPARTITION
Méhani 'ute'ute, Méhani rahi,
Vaihue

ABONDANCE
Très commun

UTILISATIONS

-



Garnotia depressa

matie

FAMILLE
Poacées

STATUT BIOGÉOGRAPHIQUE
Endémique des plateaux

STATUT RÉGLEMENTAIRE

-

TYPE BIOLOGIQUE
Herbacée

ÉCOLOGIE
Bord de rivière,
lande de plateau

RÉPARTITION
Méhani 'ute'ute, Méhani rahi,
Vaihue

ABONDANCE
Peu commun

UTILISATIONS

-



Gartneria raiateensis

matie

FAMILLE
Poacées

STATUT BIOGÉOGRAPHIQUE
Endémique des plateaux

STATUT RÉGLEMENTAIRE
-

TYPE BIOLOGIQUE
Herbacée

ÉCOLOGIE
Bord de rivière,
lande de plateau

RÉPARTITION
Méhani 'ute'ute, Méhani rahi,
Vaihue

ABONDANCE
Rare

UTILISATIONS
-



Gartneria stricta

var. stricta

matie

FAMILLE
Poacées

STATUT BIOGÉOGRAPHIQUE
Indigène

STATUT RÉGLEMENTAIRE
-

TYPE BIOLOGIQUE
Herbacée

ÉCOLOGIE
Lande de plateau

RÉPARTITION
Méhani 'ute'ute, Méhani rahi,
Vaihue

ABONDANCE
Commun

UTILISATIONS
-



Lophaterum gracile

FAMILLE
Poacées

STATUT BIOGÉOGRAPHIQUE
Indigène

STATUT RÉGLEMENTAIRE
-

TYPE BIOLOGIQUE
Herbacée

ÉCOLOGIE
Vallon forestier

RÉPARTITION
Méhani 'ute'ute, Méhani rahi,
Vaihue

ABONDANCE
Commun

UTILISATIONS
-



Machaerina bidwillii

mō'u, mōu'u

FAMILLE
Cypéracées

STATUT BIOGÉOGRAPHIQUE
Indigène

STATUT RÉGLEMENTAIRE
-

TYPE BIOLOGIQUE
Herbacée

ÉCOLOGIE
Lande de plateau

RÉPARTITION
Méhani 'ute'ute, Méhani rahi,
Vaihue

ABONDANCE
Très commun

UTILISATIONS
-



Machaerina mariscoides

mō'u, mōu'u

FAMILLE
Cypéracées

STATUT BIOGÉOGRAPHIQUE
Indigène

STATUT RÉGLEMENTAIRE

-

TYPE BIOLOGIQUE
Herbacée

ÉCOLOGIE
Lande de plateau

RÉPARTITION
Méhani 'ute'ute, Méhani rahi,
Vaihue

ABONDANCE
Commun

UTILISATIONS

-



Melinis minutiflora

mélinis

FAMILLE
Poacées

STATUT BIOGÉOGRAPHIQUE
Introduction moderne

STATUT RÉGLEMENTAIRE
Nuisible

TYPE BIOLOGIQUE
Herbacée

ÉCOLOGIE
Bord de sentier,
crête mésophile

RÉPARTITION
Méhani rahi

ABONDANCE
Rare

UTILISATIONS

-



Microtatorchis
paife
pa'ife'e

FAMILLE
Orchidacées

STATUT BIOGÉOGRAPHIQUE
Endémique
de Polynésie française

STATUT RÉGLEMENTAIRE
-

TYPE BIOLOGIQUE
Herbacée

ÉCOLOGIE
Forêt de nuages

RÉPARTITION
Mehani 'ute'ute, Vaihue

ABONDANCE
Rare

UTILISATIONS
Médicinale



Miscanthus
floridulus
'ā'eho

FAMILLE
Poacées

STATUT BIOGÉOGRAPHIQUE
Introduction polynésienne

STATUT RÉGLEMENTAIRE
-

TYPE BIOLOGIQUE
Herbacée

ÉCOLOGIE
Crête mésophile

RÉPARTITION
Mehani 'ute'ute, Mehani rahi,
Vaihue

ABONDANCE
Peu commun

UTILISATIONS
Utilitaire



Oberonia equitans

rimarima

FAMILLE
Orchidacées

STATUT BIOGÉOGRAPHIQUE
Indigène

STATUT RÉGLEMENTAIRE

-

TYPE BIOLOGIQUE
Herbacée

ÉCOLOGIE
Crête mésophile

RÉPARTITION
Méhani 'ute'ute, Méhani rahi

ABONDANCE
Rare

UTILISATIONS

-



Ophiorrhiza longituba

FAMILLE
Rubiacées

STATUT BIOGÉOGRAPHIQUE
Endémique de Raiatea

STATUT RÉGLEMENTAIRE

-

TYPE BIOLOGIQUE
Herbacée

ÉCOLOGIE
Bord de rivière, vallon forestier

RÉPARTITION
Méhani 'ute'ute, Méhani rahi

ABONDANCE
Peu commun

UTILISATIONS

-



Oplismenus hirtellus

papapapa

FAMILLE
Poacées

STATUT BIOGÉOGRAPHIQUE
Introduction polynésienne

STATUT RÉGLEMENTAIRE
-

TYPE BIOLOGIQUE
Herbacée

ÉCOLOGIE
Vallon forestier

RÉPARTITION
Méhani 'ute'ute, Méhani rahi,
Vaihue

ABONDANCE
Commun

UTILISATIONS
Médicinale



Parapteroceras papuanum

FAMILLE
Orchidacées

STATUT BIOGÉOGRAPHIQUE
Indigène

STATUT RÉGLEMENTAIRE
-

TYPE BIOLOGIQUE
Herbacée

ÉCOLOGIE
Crête mésophile

RÉPARTITION
Méhani rahi

ABONDANCE
Très rare

UTILISATIONS
-



Paspalum conjugatum

matie taravao, taravao

FAMILLE
Poacées

STATUT BIOGÉOGRAPHIQUE
Introduction moderne

STATUT RÉGLEMENTAIRE
-

TYPE BIOLOGIQUE
Herbacée

ÉCOLOGIE
Bord de sentier

RÉPARTITION
Mēhani 'ute'ute, Mēhani rahi,
Vaihue

ABONDANCE
Peu commun

UTILISATIONS
-



Paspalum orbiculare

nōnoha

FAMILLE
Poacées

STATUT BIOGÉOGRAPHIQUE
Introduction polynésienne

STATUT RÉGLEMENTAIRE
-

TYPE BIOLOGIQUE
Herbacée

ÉCOLOGIE
Lande de plateau

RÉPARTITION
Mēhani 'ute'ute, Mēhani rahi,
Vaihue

ABONDANCE
Commun

UTILISATIONS
Utilitaire



Peperomia societatis

nohoau

FAMILLE
Pipéracées

STATUT BIOGÉOGRAPHIQUE
Endémique de la Société

STATUT RÉGLEMENTAIRE

-

TYPE BIOLOGIQUE
Herbacée

ÉCOLOGIE
Vallon forestier

RÉPARTITION
Méhani 'ute'ute, Méhani rahi,
Vaihue

ABONDANCE
Commun

UTILISATIONS

-



Phaius tahitensis

tupu

FAMILLE
Orchidacées

STATUT BIOGÉOGRAPHIQUE
Endémique de la Société

STATUT RÉGLEMENTAIRE

-

TYPE BIOLOGIQUE
Herbacée

ÉCOLOGIE
Vallon forestier

RÉPARTITION
Méhani rahi

ABONDANCE
Très rare

UTILISATIONS

-



Phreatia myosurus

FAMILLE
Orchidacées

STATUT BIOGÉOGRAPHIQUE
Indigène

STATUT RÉGLEMENTAIRE

-

TYPE BIOLOGIQUE
Herbacée

ÉCOLOGIE
Crête mésophile,
vallon forestier

RÉPARTITION
Mehani rahi

ABONDANCE
Rare

UTILISATIONS

-



Phreatia tahitensis

FAMILLE
Orchidacées

STATUT BIOGÉOGRAPHIQUE
Endémique de la Société

STATUT RÉGLEMENTAIRE

-

TYPE BIOLOGIQUE
Herbacée

ÉCOLOGIE
Forêt de nuages,
vallon forestier

RÉPARTITION
Mehani 'ute'ute, Mehani rahi

ABONDANCE
Peu commun

UTILISATIONS

-



Procris pedunculata

var. *pedunculata*

'ara'ifa, 'ara'iha, 'ara'ifa'a

FAMILLE
Urticacées

STATUT BIOGÉOGRAPHIQUE
Indigène

STATUT RÉGLEMENTAIRE

-

TYPE BIOLOGIQUE
Herbacée

ÉCOLOGIE
Vallon forestier

RÉPARTITION
Méhani 'ute'ute, Méhani rahi

ABONDANCE
Peu commun

UTILISATIONS
Alimentaire



Rhynchospora corymbosa

mō'u, mōu'u

FAMILLE
Cypéracées

STATUT BIOGÉOGRAPHIQUE
Indigène

STATUT RÉGLEMENTAIRE

-

TYPE BIOLOGIQUE
Herbacée

ÉCOLOGIE
Lande de plateau,
vallon forestier

RÉPARTITION
Méhani 'ute'ute, Méhani rahi,
Vaihue

ABONDANCE
Commun

UTILISATIONS

-

Plateaux Te Méhani - GUIDE FLORISTIQUE



Sacciolepis indica

matie

FAMILLE
Poacées

STATUT BIOGÉOGRAPHIQUE
Introduction moderne

STATUT RÉGLEMENTAIRE
-

TYPE BIOLOGIQUE
Herbacée

ÉCOLOGIE
Bord de rivière,
lande de plateau

RÉPARTITION
Méhani 'ute'ute, Méhani rahi,
Vaihue

ABONDANCE
Commun

UTILISATIONS
-



Spathoglottis plicata

orchidée palmier

FAMILLE
Orchidacées

STATUT BIOGÉOGRAPHIQUE
Introduction moderne

STATUT RÉGLEMENTAIRE
-

TYPE BIOLOGIQUE
Herbacée

ÉCOLOGIE
Lande de plateau,
vallon forestier

RÉPARTITION
Méhani 'ute'ute, Méhani rahi,
Vaihue

ABONDANCE
Commun

UTILISATIONS
Ornementale



Sphagneticola trilobata

wedelia

FAMILLE
Astéracées

STATUT BIOGÉOGRAPHIQUE
Introduction moderne

STATUT RÉGLEMENTAIRE

-

TYPE BIOLOGIQUE
Herbacée

ÉCOLOGIE
Bord de sentier

RÉPARTITION
Méhani rahi

ABONDANCE
Rare

UTILISATIONS
Ornementale, utilitaire



Taeniophyllum fasciola

fe'e 'uru, 'uramoae

FAMILLE
Orchidacées

STATUT BIOGÉOGRAPHIQUE
Indigène

STATUT RÉGLEMENTAIRE

-

TYPE BIOLOGIQUE
Herbacée

ÉCOLOGIE
Crête mésophile

RÉPARTITION
Méhani rahi

ABONDANCE
Rare

UTILISATIONS

-



*Cassytha
filiformis*
'aino'a

FAMILLE
Lauracées

STATUT BIOGÉOGRAPHIQUE
Indigène

STATUT RÉGLEMENTAIRE
-

TYPE BIOLOGIQUE
Liane

ÉCOLOGIE
Lande de plateau

RÉPARTITION
Méhani 'ute'ute, Méhani rahi

ABONDANCE
Commun

UTILISATIONS
Médicinale, ornementale,
utilitaire



*Dioscorea
bulbifera*
hoi

FAMILLE
Dioscoréacées

STATUT BIOGÉOGRAPHIQUE
Introduction polynésienne

STATUT RÉGLEMENTAIRE
-

TYPE BIOLOGIQUE
Liane

ÉCOLOGIE
Vallon forestier

RÉPARTITION
Méhani 'ute'ute, Méhani rahi

ABONDANCE
Rare

UTILISATIONS
Alimentaire



*Dioscorea
pentaphylla*
pātara, pa'a'ūara

FAMILLE
Dioscoréacées

STATUT BIOGÉOGRAPHIQUE
Introduction polynésienne

STATUT RÉGLEMENTAIRE
-

TYPE BIOLOGIQUE
Liane

ÉCOLOGIE
Vallon forestier

RÉPARTITION
Méhani rahi

ABONDANCE
Très rare

UTILISATIONS
Alimentaire



*Freycinetia
impavida*
fara pepe, fare pape, 'ie'ie

FAMILLE
Pandanaçées

STATUT BIOGÉOGRAPHIQUE
Indigène

STATUT RÉGLEMENTAIRE
-

TYPE BIOLOGIQUE
Liane

ÉCOLOGIE
Lande de plateau,
forêt de nuages

RÉPARTITION
Méhani 'ute'ute, Méhani rahi,
Vaihue

ABONDANCE
Commun

UTILISATIONS
Alimentaire, utilitaire



Ipomoea littoralis

pāpati

FAMILLE
Convolvulacées

STATUT BIOGÉOGRAPHIQUE
Indigène

STATUT RÉGLEMENTAIRE

-

TYPE BIOLOGIQUE
Liane

ÉCOLOGIE
Bord de rivière

RÉPARTITION
Méhani rahi

ABONDANCE
Rare

UTILISATIONS

-



Jasminum didymum

tāfifi, 'āfifi, pitate 'ōviri, pitate tahiti

FAMILLE
Oléacées

STATUT BIOGÉOGRAPHIQUE
Indigène

STATUT RÉGLEMENTAIRE

-

TYPE BIOLOGIQUE
Liane

ÉCOLOGIE
Crête mésophile,
lande de plateau

RÉPARTITION
Méhani 'ute'ute, Méhani rahi,
Vaihue

ABONDANCE
Peu commun

UTILISATIONS
Ornementale



Merremia
peltata
pōhue

FAMILLE
Convolvulacées

STATUT BIOGÉOGRAPHIQUE
Introduction polynésienne

STATUT RÉGLEMENTAIRE
Nuisible

TYPE BIOLOGIQUE
Liane

ÉCOLOGIE
Côte mésophile

RÉPARTITION
Méhani 'ute'ute, Méhani rahi

ABONDANCE
Rare

UTILISATIONS
Médicinale



Morinda
myrtifolia
tafifi, 'āfifi

FAMILLE
Rubiaceés

STATUT BIOGÉOGRAPHIQUE
Indigène

STATUT RÉGLEMENTAIRE
-

TYPE BIOLOGIQUE
Liane

ÉCOLOGIE
Crête mésophile, lande de plateau

RÉPARTITION
Méhani 'ute'ute, Méhani rahi,
Vaihue

ABONDANCE
Commun

UTILISATIONS
-

REMERCIEMENTS

Nous tenons à remercier le Service de l'Urbanisme (SAU) pour la fourniture des orthophotoplans, la Direction de l'Environnement (DIREN) pour l'initiation des études floristiques, les guides de randonnée Albert Manea, Thierry Laroche et Frédéric « Tinito » Teniarahi, qui nous ont accompagné lors de la phase de terrain sur chacun des trois plateaux, ainsi que l'association Tuihana qui a encouragé la réalisation de telles études et l'Académie tahitienne pour la relecture des noms vernaculaires. Nous dédions ce guide floristique à Alan Tavaearii qui nous a quitté en 2009 dans la fleur de l'âge.

GLOSSAIRE

(adj.) adjectif ; (f) nom féminin ; (m) nom masculin

ADVENTICE (f) : plante introduite accidentellement d'une autre région et apparaissant dans les cultures ou les jardins, pouvant devenir une mauvaise herbe ou, au contraire, ne subsister que quelques temps.

ARBRE (m) : végétal ligneux au tronc individualisé portant des branches à partir d'une certaine hauteur.

ARBRISSEAU (m) : plante ligneuse caractérisée par une tige ramifiée dès la base ou par plusieurs tiges naissant d'une souche commune.

ARBUSTE (m) : petit arbre à tronc en général assez grêle.

BROGÉOGRAPHIE (f) : science qui étudie la répartition des êtres vivants à la surface de la terre ainsi que les modifications de cette répartition.

ENDÉMIQUE (adj) : qui est propre à une région géographique donnée, d'aire souvent restreinte.

ENVAHISSANT (adj) : qualifie une plante introduite s'établissant avec succès dans un milieu naturel et se développant massivement aux dépens de la flore indigène.

HERBACÉE (f) : plante frêle, non ligneuse, dont les parties aériennes meurent après fructification.

HYGROPHILE (adj) : qualifie une végétation se développant dans des conditions d'humidité importante.

INDIGÈNE (adj) : natif d'une zone donnée, comme les plantes se développant naturellement sur une île avant l'arrivée de l'homme ; au sens strict, excluant les endémiques ; au sens large, comprenant les endémiques et les indigènes au sens strict.

INTRODUITE (adj) : qualifie une espèce non indigène à la Polynésie française, autrement qualifiée de plante allochtone ou exotique, généralement importée par l'homme.

MÉSOPHILE (adj) : qualifie une végétation qui se développe en conditions moyennes ; en l'occurrence en position relativement sèche sur les plateaux.

NATURALISÉE (adj) : qualifie une plante introduite se reproduisant et se répandant naturellement dans un nouvel environnement.

POLYNÉSIE ORIENTALE (f) : aire géographique comprenant les îles Cook, la Polynésie française et les îles Pitcairn.

SECONDARISATION (f) : transformation des milieux naturels soumis à l'influence humaine.

SUBSPONTANÉE (adj) : qualifie une plante introduite cultivée, lorsqu'elle survit sur place après abandon de la culture et même se multiplie localement, mais sans se répandre spontanément comme le font les plantes naturalisées.

TAXON (m) : unité taxonomique relative au classement des organismes vivants (espèce, sous-espèce, variété...).

TECTONIQUE (f) : étude de la structure, des mouvements et des déformations de l'écorce terrestre.

TRACHYTE (m) : roche volcanique riche en feldspaths alcalins et à teneur en silice assez élevée. À la cassure, l'aspect est rugueux comme l'indique l'étymologie du nom trachyte, du grec ancien *trachys*, « rugueux ». Les trachytes sont des roches généralement blanchâtres à gris verdâtre.

BIBLIOGRAPHIE

- FLORENCE J., CHEVILLOTTE H., OLLIER C. & MEYER J.-Y. 2007. Base de données botaniques Nadeaud de l'Herbier de la Polynésie française (PAP). <http://www.herbier-tahiti.pf>
- JACQ F. & BUTAUD J.-F. 2006. Inventaire et cartographie de la flore ; éléments pour servir au plan de gestion conservatoire du domaine du plateau Te Mehani 'ute'ute - Raiatea, Rapport final, Direction de l'Environnement, Polynésie française, 67 p.
- JACQ F. & BUTAUD J.-F. 2009. Inventaire et cartographie de la flore vasculaire ; inventaire partiel de la faune ; proposition d'actions conservatoires des plateaux Te mehani rahi & Te vaihue - Raiatea, Rapport final, Direction de l'Environnement, Polynésie française.
- JACQ F. & BUTAUD J.-F. 2009. Te Mehani 'ute'ute : un haut point de la biodiversité polynésienne menacé. 11^e inter-congrès de Pacific science , Tahiti, 5 p.
- MEYER, J.-Y. 1995. Étude du Tiare Apetahi sur le TeMehani Ute Ute. Contribution à la Biodiversité de Polynésie française n° 2. Délégation à l'Environnement, Papeete, 23 p.
- MEYER J.-Y., 2008. Le tiare apetahi (*Apetahia raiateensis*), plante endémique des plateaux du Temehani sur l'île de Raiatea : mythes et triste réalité. *BSEO*, 313 : 4-44.
- MEYER J.-Y. & TAPUTUARAI R. 2005. Rapport de mission botanique sur le plateau du Temehani ute ute (Raiatea, archipel de la societe) du 09 mai au 12 mai 2005. Délégation à la Recherche, 13 p.
- SMITHSONIAN INSTITUTION & NATIONAL TROPICAL BOTANICAL GARDEN. 2009 (consultation). Flora of the Marquesas Islands. <http://botany.si.edu/pacificislandbiodiversity/marquesasflora/>



INDEX DES NOMS SCIENTIFIQUES

<i>Acalypha lepinei</i>	19	<i>Cyclophyllum barbatum</i> var. <i>raiateense</i>	27
<i>Acrophorus nodosus</i>	54	<i>Cyclophyllum barbatum</i> var. <i>temehaniense</i>	28
<i>Adenanthera pavonina</i>	8	<i>Cyclosorus attenuatus</i>	66
<i>Ageratum conyzoides</i>	94	<i>Cyclosorus costatus</i>	67
<i>Alphitonia zizyphoides</i>	8	<i>Cyclosorus interruptus</i>	67
<i>Alstonia costata</i> var. <i>fragrans</i>	19	<i>Cyclosorus mesocarpus</i>	68
<i>Alstonia elliptica</i>	20	<i>Cyperus macrophyllus</i>	98
<i>Alyxia latilimba</i>	20	<i>Cyperus polystachyos</i>	99
<i>Alyxia stellata</i>	21	<i>Cyrtandra longiflora</i>	28
<i>Angiopteris evecta</i>	55	<i>Cyrtococcum oxyphyllum</i>	99
<i>Apetahia raiateensis</i>	21	<i>Davallia denticulata</i> var. <i>elata</i>	68
<i>Ardisia elliptica</i>	22	<i>Davallia pectinata</i>	69
<i>Ascarina polystachya</i>	22	<i>Davallia repens</i>	69
<i>Asplenium caudatum</i>	55	<i>Davallia solida</i> var. <i>solida</i>	70
<i>Asplenium gibberosum</i>	56	<i>Decaspermum fruticosum</i>	29
<i>Asplenium</i> sp. nov.	56	<i>Decaspermum lanceolatum</i>	29
<i>Astelia nadeaudii</i>	94	<i>Dendrobium biflorum</i>	100
<i>Astronidium ligulatum</i>	23	<i>Dendrobium emarginatum</i>	100
<i>Astronidium saccatum</i>	23	<i>Dendrobium involutum</i>	101
<i>Belvisia spicata</i>	57	<i>Desmodium heterocarpon</i> var. <i>strigosum</i>	30
<i>Bidens raiateensis</i>	24	<i>Desmodium incanum</i>	101
<i>Blechnum capense</i>	57	<i>Dianella intermedia</i>	102
<i>Blechnum norfolkianum</i>	58	<i>Dicliptera forsteriana</i>	30
<i>Blechnum orientale</i>	58	<i>Dicranopteris linearis</i>	70
<i>Blechnum patersonii</i>	59	<i>Digitaria violascens</i>	102
<i>Blechnum vulcanicum</i>	59	<i>Dioscorea bulbifera</i>	118
<i>Bulbophyllum longiflorum</i>	95	<i>Dioscorea pentaphylla</i>	119
<i>Bulbophyllum tahitense</i>	95	<i>Diplopterygium longissimum</i>	71
<i>Calymnodon grantii</i>	60	<i>Dodonaea viscosa</i>	31
<i>Cassytha filiformis</i>	118	<i>Dryopteris dicksonioides</i>	71
<i>Casuarina equisetifolia</i> subsp. <i>equisetifolia</i>	9	<i>Elaphoglossum samoense</i>	72
<i>Cecropia peltata</i>	9	<i>Elaphoglossum savaiense</i>	72
<i>Centella asiatica</i>	96	<i>Elatostema sessile</i>	103
<i>Centotheca lappacea</i>	96	<i>Elephantopus mollis</i>	103
<i>Cephalomanes apiifolium</i>	60	<i>Eria rostriflora</i>	104
<i>Cephalomanes asae-grayi</i>	61	<i>Fagraea berteroaana</i> var. <i>berteroaana</i>	10
<i>Cephalomanes dentatum</i>	61	<i>Falcataria moluccana</i>	11
<i>Chrysobalanus icaco</i>	24	<i>Ficus prolixa</i> var. <i>prolixa</i>	11
<i>Commersonia bartramia</i> var. <i>tahitensis</i>	25	<i>Fimbristylis dichotoma</i> subsp. <i>dichotoma</i>	104
<i>Coprosma setosa</i>	25	<i>Fitchia cuneata</i> subsp. <i>cuneata</i>	31
<i>Coprosma taitensis</i> var. <i>glabrata</i>	26	<i>Freycinetia impavida</i>	119
<i>Coprosma taitensis</i> var. <i>raiateensis</i>	26	<i>Gahnia schoenoides</i>	105
<i>Cordylone fruticosus</i>	27	<i>Garnotia depressa</i>	105
<i>Corybas minutus</i>	97	<i>Garnotia raiateensis</i>	106
<i>Crassocephalum crepidioides</i>	97	<i>Garnotia stricta</i> var. <i>stricta</i>	106
<i>Crepidium resupinatum</i>	98	<i>Geniostoma clavatum</i>	32
<i>Crepidomanes bipunctatum</i>	62	<i>Geniostoma</i> sp. nov.	32
<i>Crepidomanes digitatum</i>	62	<i>Glochidion emarginatum</i>	33
<i>Crepidomanes humile</i>	63	<i>Glochidion grantii</i>	33
<i>Crepidomanes maximum</i>	63	<i>Glochidion moorei</i>	34
<i>Crepidomanes minutum</i>	64	<i>Glochidion temehaniense</i>	34
<i>Crepidomanes pallidum</i>	64	<i>Grammitis alata</i>	73
<i>Crossostylis biflora</i>	10	<i>Grammitis blechnoides</i>	73
<i>Cyathea affinis</i>	65	<i>Grammitis marginelloides</i>	74
<i>Cyathea epaleata</i>	65	<i>Grammitis purpurascens</i>	74
<i>Cyathea medullaris</i>	66	<i>Grammitis raiateensis</i>	75

<i>Grammitis tahitensis</i>	75	<i>Nephrolepis biserrata</i> var. <i>biserrata</i>	85
<i>Grammitis trachycarpa</i>	76	<i>Nephrolepis hirsutula</i>	85
<i>Hibiscus tiliaceus</i> subsp. <i>tiliaceus</i>	12	<i>Oberonia equitans</i>	110
<i>Histopteris incisa</i>	76	<i>Odontosoria chinensis</i>	86
<i>Homalium</i> sp. nov.	12	<i>Ophioglossum pendulum</i> fa. <i>falcatum</i>	86
<i>Huperzia phlegmaria</i>	77	<i>Ophioglossum pendulum</i> fa. <i>pendulum</i>	87
<i>Huperzia squarrosa</i>	77	<i>Ophiorrhiza longituba</i>	110
<i>Hymenophyllum javanicum</i>	78	<i>Oplismenus hirtellus</i>	111
<i>Hymenophyllum polyanthum</i>	78	<i>Paesia divaricatissima</i>	87
<i>Ilex anomala</i>	35	<i>Pandanus temehaniensis</i>	15
<i>Ipomoea littoralis</i>	120	<i>Parapteroceras papuanum</i>	111
<i>Izora raiateensis</i>	35	<i>Paspalum conjugatum</i>	112
<i>Izora setchellii</i>	36	<i>Paspalum orbiculare</i>	112
<i>Izora temehaniensis</i>	36	<i>Peperomia societatis</i>	113
<i>Jasminum didymum</i>	120	<i>Phaius tahitensis</i>	113
<i>Kadua raiateensis</i>	37	<i>Phreatia myosurus</i>	114
<i>Lellingeria subcoriacea</i>	79	<i>Phreatia tahitensis</i>	114
<i>Leptecophylla brevistyla</i>	37	<i>Pinus caribaea</i> var. <i>hondurensis</i>	16
<i>Leucostegia pallida</i>	79	<i>Pisonia tahitensis</i>	45
<i>Lindsaea propinqua</i> var. <i>propinqua</i>	80	<i>Pityrogramma calomelanos</i>	88
<i>Lindsaea propinqua</i> var. <i>simplicior</i>	80	<i>Planchonella tahitensis</i>	16
<i>Lindsaea</i> sp. nov.	81	<i>Procris pedunculata</i> var. <i>pedunculata</i>	115
<i>Lophaterum gracile</i>	107	<i>Psidium cattleianum</i>	46
<i>Ludwigia octovalvis</i>	38	<i>Psidium guajava</i>	46
<i>Lycopodiella cernua</i>	81	<i>Psychotria</i> sp. nov. (<i>grandiflora</i>)	47
<i>Lycopodiella raiateensis</i>	82	<i>Psychotria</i> sp. nov. (<i>hedyotioides</i>)	47
<i>Lygodium reticulatum</i>	82	<i>Psychotria temehaniensis</i>	48
<i>Macaranga attenuata</i>	13	<i>Rhodomyrtus tomentosa</i>	48
<i>Macaranga venosa</i>	13	<i>Rhynchospira corymbosa</i>	115
<i>Machaerina bidwillii</i>	107	<i>Rubus rostrifolius</i>	49
<i>Machaerina mariscoides</i>	108	<i>Sacciolepis indica</i>	116
<i>Marattia salicina</i>	83	<i>Santalum insulare</i> var. <i>raiateense</i>	49
<i>Melastoma denticulatum</i>	38	<i>Schizaea dichotoma</i>	88
<i>Melinis minutiflora</i>	108	<i>Schizaea fistulosa</i>	89
<i>Merremia peltata</i>	121	<i>Scleroglossum mauruense</i>	89
<i>Meryta lucida</i>	39	<i>Selaginella</i> sp. 1	90
<i>Meryta raiateensis</i>	39	<i>Selaginella</i> sp. 2	90
<i>Metrosideros collina</i> var. nov. 1 (<i>tetraphylla lancéolé</i>)	40	<i>Selliguea plantaginea</i>	91
<i>Metrosideros collina</i> var. nov. 2 (<i>tetraphylla rond</i>)	40	<i>Spathodea campanulata</i>	17
<i>Metrosideros collina</i> var. <i>fruticosa</i>	41	<i>Spathoglottis plicata</i>	116
<i>Metrosideros collina</i> var. <i>fruticosa</i> x <i>temehaniensis</i>	41	<i>Sphagnetocola trilobata</i>	117
<i>Metrosideros collina</i> var. <i>temehaniensis</i>	42	<i>Stachytarpheta cayennensis</i>	50
<i>Metrosideros collina</i> var. nov. 3 (<i>temehaniensis grosses feuilles</i>)	42	<i>Sticherus tahitensis</i>	91
<i>Miconia calvescens</i>	14	<i>Streblus anthropophagorum</i>	50
<i>Microsorium grossum</i>	83	<i>Syzygium cumini</i>	17
<i>Microsorium membranifolium</i>	84	<i>Taeniophyllum fasciola</i>	117
<i>Microsorium rubidum</i>	84	<i>Tarenna sambucina</i>	18
<i>Microtatorchis paife</i>	109	<i>Tectaria decurrens</i>	92
<i>Miscanthus floridulus</i>	109	<i>Tectaria lessonii</i>	92
<i>Morinda citrifolia</i>	43	<i>Thelypteris raiateana</i>	93
<i>Morinda myrtifolia</i>	121	<i>Vaccinium cereum</i> var. <i>raiateense</i>	51
<i>Myrsine fasciculata</i>	43	<i>Vittaria zosterifolia</i>	93
<i>Myrsine</i> sp. (<i>intermédiaire</i>)	44	<i>Weinmannia raiateensis</i>	51
<i>Myrsine</i> sp. nov. (<i>trapue</i>)	44	<i>Weinmannia vescoi</i>	52
<i>Myrsine</i> sp. (<i>grandes feuilles</i>)	14	<i>Wikstroemia coriacea</i>	52
<i>Myrsine tuihanaensis</i>	45	<i>Wikstroemia raiateensis</i>	53
<i>Neonauclea forsteri</i>	15	<i>Wikstroemia</i> sp. nov.	53
		<i>Xylosma suaveolens</i> var. nov.	54
		<i>Zanthoxylum nadeaudii</i>	18

INDEX DES NOMS VERNACULAIRES

'a'eho	109	matie	99, 102, 105, 106, 116
'aero mimi	81, 82	matie taravao	112
'aero 'uri	81, 82	matimati	50
'afifi	120, 121	maupo	102
ahi	49	mave	77, 87, 93, 100, 101
'aihere 'ava'ava	103	mehomeho	82
'aino'a	118	mélinis	108
'aito	9	metuapua'a	83, 84
'aito mou'a	37, 51, 52	miconia	14
'amo'a	66, 67, 68, 85	mō'u	98, 99, 104, 105, 107, 108, 115
'amo'a popa'a	88	mō'u	98, 99, 104, 105, 107, 108, 115
'anae	94	mōmea	57-58
'anei	31	momona ha'ari	29
anuhe	70	mōri	10
'apiri	31	mōtu'u	38
'ara'ifa	115	nahe	55
'ara'ifa'a	115	nohoau	113
'ara'iha	115	nono	43
araihau	22	nonoha	112
atahe	19, 20	'o'aha	56
'ati popa'a	22	'ofe'ofe	96
'auti	27	'ofe para	39
'avao	52, 53	'oporo patiapua'a	45
cocoplum	24	'opu'opu	51
falcata	11	'ora	11
farakata	11	orchidée palmier	116
fara	15	'ōroi mohina	9
fara pepe	119	pa'a honu	14
fare pape	119	pa'ife'e	109
fare rupe	65, 66	paina	16
fau	12	papapapa	111
faux-pistachier	17	papati	120
fe'e 'uru	117	para	83
feijoa	48	patara	119
framboisier	49	pa'a 'uara	119
goyavier de Chine	46	parasolier	9
goyavier tahitien	46	pin	16
ha'ahape	28	pinus	16
hitoa	35, 36	pine	54
hoi	118	piripiri	101
icaque	24	pisse-pisse	17
'ie'ie	119	pistache	17
'i'ita popa'a	9	pistas	17
'itere	50	pitate 'oviri	120
māfatu 'anae	95	pitipiti 'o popa'a	8
mahame	33, 34	pitate tahiti	120
mairai	35	paina	8
maire	20, 21	pohue	121
maire vaihi	94	prune coton	24
mai'u'utafa'i	81, 82	pua	10
mama'u	65, 66	puarata	40, 41, 42
manono	18	purau	12
mao	25	ripene	87
mara	15	rimarima	110
matapi'o	58	rimarimatafa'i	81, 82



<i>rimu 'ahu</i>	56	<i>to'ato'a</i>	103
<i>rimu</i>	60, 61, 62, 63, 64, 78, 90	<i>tohetupou popa'a</i>	96
<i>remu</i>	60, 61, 62, 63, 64, 78, 90	<i>toi</i>	8
<i>tāfifi</i>	120, 121	<i>toro'e'a</i>	27, 28
<i>taravao</i>	112	<i>tuava</i>	46
<i>ti</i>	27	<i>tuava tahiti</i>	46
<i>ti'ati'a mou'a</i>	68, 70	<i>tuava tinito</i>	46
<i>titi</i>	70	<i>tulipier du Gabon</i>	17
<i>tiapipi</i>	30	<i>tupu</i>	98, 113
<i>tiare 'apetahi</i>	21	<i>'uramoae</i>	117
<i>titania</i>	38	<i>wedelia</i>	117





TABLE DES MATIÈRES

1	Origine du guide
1	Présentation des fiches
3	Réglementation
4	Présentation des plateaux
8	Arbres
19	Arbustes et arbrisseaux
54	Fougères
94	Herbacées
118	Lianes
122	Remerciements
122	Glossaire
123	Bibliographie
124	Index des noms scientifiques
126	Index des noms vernaculaires