

Natura 2000 fenntartási terv

Cserebökényi-puszták különleges madárvédelmi terület (HUKM10005)



**Készítette:
Körös-Maros Nemzeti Park Igazgatóság**

2021



AGRÁRMINISZTERIUM

Nyilatkozat

A HUKM10005 Cserebökényi-puszták különleges madárvédelmi terület Natura 2000 fenntartási terve megfelel az európai közösségi jelentőségű természetvédelmi rendeltetésű területekről szóló 275/2004. (X. 8.) Kormányrendelet 4. §. (4) bekezdésben foglalt tartalmi és formai követelményeknek. A Natura 2000 fenntartási tervet a Natura 2000 fenntartási tervek Szakmai Bizottsága elfogadta.

A HUKM10005 Cserebökényi-puszták Natura 2000 területre vonatkozó fenntartási tervet, az agrárminiszter megbízásából, jóváhagyta:



természetvédelemért felelős helyettes államtitkár

Budapest, 2022. június „21.”

Natura 2000 fenntartási terv

Tartalomjegyzék:

1.1. Név	3
1.2. Azonosító kód	3
1.3. Kiterjedés	3
1.4. A kijelölés alapjául szolgáló fajok és/vagy élőhelyek	3
1.5. Érintett települések	4
1.6. Egyéb védetség kategóriák.....	4
1.7. Tervezési és egyéb előírások.....	6
2. Veszélyeztető tényezők	8
3. Kezelési feladatok meghatározása	25
3.1. Természetvédelmi célkitűzés, a terület rendeltetése	25
3.2. Kezelési javaslatok	26
3.2.1. Élőhelyek kezelése.....	27
3.2.1.1. Gazdálkodáshoz nem köthető általános javaslatok	27
3.2.1.2. Gazdálkodáshoz köthető kezelési javaslatok	27
3.2.1.2.1. KE1 kezelési egység.....	28
3.2.1.2.2. KE2 kezelési egység.....	31
3.2.1.2.3. KE3 kezelési egység.....	33
3.2.1.2.4. KE4 kezelési egység.....	36
3.2.1.2.5. KE5 kezelési egység.....	39
3.2.1.2.7. KE6 kezelési egység.....	41
3.2.1.2.8. KE7 kezelési egység.....	44
3.2.1.2.9. KE8 kezelési egység.....	47
3.2.2. Élőhely-rekonstrukció és élőhelyfejlesztés.....	49
3.2.3. Fajvédelmi intézkedések.....	49
3.2.4. Kutatás, monitorozás.....	49
3.2.5. Mellékletek	50
3.2.5.1. Térképmelléklet.....	50
3.3. A kezelési javaslatok megvalósításának lehetséges eszközei a jogi háttér és a tulajdonviszonyok függvényében.....	62
3.3.1. Agrártámogatások	62
3.3.1.1. Jelenleg működő agrártámogatási rendszer.....	62
3.3.1.2. Javasolt agrártámogatási rendszer	64
3.3.2. Pályázati források.....	65
3.3.3. Egyéb	66
3.4. A terv egyeztetési folyamatának dokumentációja.....	66
3.4.1. Felhasznált kommunikációs eszközök.....	66
3.4.2. A kommunikáció címzettjei.....	66
3.4.3. Egyeztetés hatósági és területi kezelő szervekkel.....	67

1. A terület azonosító adatai

1.1. Név

Cserebökényi-puszták különleges madárvédelmi terület

A tervezési terület áttekintő térképét a 3.2.5.1.1. számú térképmelléklet tartalmazza.

1.2. Azonosító kód

HUKM10005

1.3. Kiterjedés

28074,65 ha

1.4. A kijelölés alapjául szolgáló fajok és/vagy élőhelyek

A kijelölés alapjául szolgáló fajok a hivatalos Natura 2000 adatbázis (Standard Data Form, SDF) 2021. éviállapota alapján kerülnek felsorolásra.

Madárfajok:

A fajok neve után zárójelben a jelölő állomány típusa szerepel: c = vonuló állomány, r = költő állomány, w = telelő állomány)

Faj neve
aranylile (<i>Pluvialis apricaria</i>) (c)
bakcsó (<i>Nycticorax nycticorax</i>) (r)
barna rétihéja (<i>Circus aeruginosus</i>) (r)
bölömbika (<i>Botaurus stellaris</i>) (r)
cigányréce (<i>Aythya nyroca</i>) (r)
daru (<i>Grus grus</i>) (c)
fekete gólya (<i>Ciconia nigra</i>) (c)
gólyatöcs (<i>Himantopus himantopus</i>) (r)
gulipán (<i>Recurvirostra avosetta</i>) (r)
hamvas rétihéja (<i>Circus pygargus</i>) (c)
kanalasszék (<i>Platalea leucorodia</i>) (c)
kék vércse (<i>Falco vespertinus</i>) (c, r)
kékes rétihéja (<i>Circus cyaneus</i>) (w)
kendermagos réce (<i>Anas strepera</i>) (r)
kerecsensólyom (<i>Falco cherrug</i>) (r)
kis kócsag (<i>Egretta garzetta</i>) (r)
kis örgébics (<i>Lanius minor</i>) (r)
kormos szerkő (<i>Chlidonias niger</i>) (r)
nagy goda (<i>Limosa limosa</i>) (r)
nagy kócsag (<i>Egretta alba</i>) (r)
nyári lúd (<i>Anser anser</i>) (r)
pajzsoscankó (<i>Philomachus pugnax</i>) (c)

parlagi sas (<i>Aquila heliaca</i>) (c, r)
pettyes vízcicsibe (<i>Porzana porzana</i>) (r)
piroslábú cankó (<i>Tringa totanus</i>) (r)
réti fülesbagoly (<i>Asio flammeus</i>) (c, r)
szalakóta (<i>Coracias garrulus</i>) (r)
ugartyúk (<i>Burhinus oedicephalus</i>) (r)

1.5. Érintett települések

Békés megye:

Csabacsúd, Gádosros, Nagyszénás, Szarvas

Csongrád-Csanád megye:

Eperjes, Fábiansebestyén, Nagytőke, Szentes

A tervezési terület által érintett helyrajzi számok listáját az európai közösségi jelentőségű természetvédelmi rendeltetésű területekkel érintett földrészelekről szóló 14/2010. (V. 11.) KvVM rendeletet (a továbbiakban: KvVM rendelet) tartalmazza. A Natura 2000 területek által érintett helyrajzi számokat és így a Natura 2000 jogi státuszt is a KvVM rendelet rögzíti térképi megjelenítéssel is. A jogi jelleg a megosztással keletkező utód helyrajzi számokra is kiterjed.

Település	Megye	Érintett terület		A település területének érintettsége (%)
		(ha)	(%)	
Csabacsúd	Békés	883,11	3,1	13,2
Eperjes	Csongrád-Csanád	2781,24	9,9	37,7
Fábiansebestyén	Csongrád-Csanád	2405,81	8,6	33,7
Gádosros	Békés	945,69	3,4	24,8
Nagyszénás	Békés	2599,49	9,3	27,2
Nagytőke	Csongrád-Csanád	3575,71	12,7	65,4
Szarvas	Békés	551,53	2	3,4
Szentes	Csongrád-Csanád	14332,07	51	40,6
<i>Összesen:</i>		<i>28074,65</i>	<i>100</i>	

1.6. Egyéb védettségi kategóriák

A tervezési területtel átfedő egyéb védettségi kategóriába eső területek az alábbiak:

Típus	Kód	Név	Átfedés (ha)	Átfedés (%)	Kapcsolódó jogszabály száma
Natura 2000 terület	HUKM20027	Cserebökény kiemelt jelentőségű természetmegőrzési terület	9787,17	34,9	275/2004. (X. 8.) Korm. rendelet az európai közösségi jelentőségű természetvédelmi rendeltetésű területekről, 14/2010. (V. 11.) KvVM rendelet
Natura 2000 terület	HUKM20028	Tőkei gyepek kiemelt jelentőségű	2612,72	9,3	275/2004. (X. 8.) Korm. rendelet

		természetmegőrzési terület			az európai közösségi jelentőségű természetvédelmi rendeltetésű területekről, 14/2010. (V. 11.) KvVM rendelet
Natura 2000 terület	HUKM20030	Lapistó-Fertő kiemelt jelentőségű természetmegőrzési terület	1774	6,3	275/2004. (X. 8.) Korm. rendelet az európai közösségi jelentőségű természetvédelmi rendeltetésű területekről, 14/2010. (V. 11.) KvVM rendelet
Natura 2000 terület	HUKM20017	Hármas-Körös kiemelt jelentőségű természetmegőrzési terület	35,54	0,1	275/2004. (X. 8.) Korm. rendelet az európai közösségi jelentőségű természetvédelmi rendeltetésű területekről, 14/2010. (V. 11.) KvVM rendelet
Országos jelentőségű védett természeti terület	-	Körös-Maros Nemzeti Park (Cserebökény területi egység)	4530,87	16,1	3/1997. (I.8.) KTM rendelet a Körös-Maros Nemzeti Park létesítéséről
ökológiai hálózat magterület övezete	MT	-	4529,8	16,1	2018. évi CXXXIX. törvény Magyarország és egyes kiemelt térségeinek területrendezési tervéről
ökológiai hálózat ökológiai folyósó övezete	ÖF	-	8718,1	34,6	2018. évi CXXXIX. törvény Magyarország és egyes kiemelt térségeinek területrendezési tervéről

ökológiai hálózat pufferterület övezete	PT	-	5349,6	19,1	2018. évi CXXXIX. törvény Magyarország és egyes kiemelt térségeinek területrendezési tervéről
---	----	---	--------	------	---

1.7. Tervezési és egyéb előírások

Természetvédelmi kezelési tervek:

Elfogadott természetvédelmi kezelési terv nem áll rendelkezésre a területen.

Településrendezési eszközök:

- Magyarország és egyes kiemelt térségeinek területrendezési tervéről szóló 2018. évi CXXXIX. törvény
- Békés Megyei Önkormányzat Közgyűlésének 11/2012. (VI. 27.) önkormányzati rendelete Békés megye területrendezési tervéről szóló 15/2005. (X.7.) KT rendelet módosításáról
- Csongrád Megyei Közgyűlés elnökének 4/2020. (V. 22.) önkormányzati rendelete Csongrád Megye Területrendezési Tervéről
- Csabacsúd Nagyközség Önkormányzat Képviselő-testületének 20/2006. (IX. 18.) önkormányzati rendelete a helyi építési szabályzatról
- Gádosor Nagyközség Önkormányzata Képviselő-testületének 18/2005. (X. 27.) önkormányzati rendelete Gádosor Nagyközség Helyi Építési Szabályzatáról
- Nagyszénás Önkormányzat Képviselő-testületének 15/2011. (V. 25.) önkormányzati rendelete Nagyszénás nagyközség Helyi Építési Szabályzatáról
- Szarvas Város Önkormányzat Képviselő-testületének 27/2020. (XII. 16.) önkormányzati rendelete a Szarvas Város Helyi Építési Szabályzatáról 19/2006. (IV.19.) önkormányzati rendelet módosításáról
- Eperjes Község Önkormányzata Képviselő-testületének 5/2019. (VII. 05.) önkormányzati rendelete Eperjes Község településképeinek védelméről
- Fábianszék Községi Önkormányzat Képviselő-testületének 13/2012. (XI. 09.) önkormányzati rendelete a helyi építési szabályzatról szóló 11/2010. (XII.12.) rendelet módosításáról
- Nagytőke Község Önkormányzata Képviselő-testületének 9/2017. (VIII. 22.) önkormányzati rendelete a településfejlesztéssel, településrendezéssel és a településképe-értékesítéssel összefüggő partnerségi egyeztetés helyi szabályairól
- Szentes Város Önkormányzata Képviselő-testületének 6/2020. (VII. 9.) önkormányzati rendelete Szentes Város Helyi Építési Szabályzatának és Szabályozási Tervéről szóló 5/2009. (III.09.) KT rendelet módosításáról

Körzeti erdőtervek: :

- Körös-Maros közti erdészeti tervezési körzet erdőterve (NFK-000872/010/2021, érvényessége: 2021-2031)

- Marosszög-Csanádi erdészeti tervezési körzet erdőterve (törzskönyvi száma: 51/2008., érvényessége: 2008. január 1-től a következő erdőterv véglegessé válásáig, várhatóan 2022. áprilisig)

Tájegységi vadgazdálkodási tervek és vadgazdálkodási üzemtervek:

A tervezési terület a 102-es számú Maros-csongrádi Vadgazdálkodási Tájegységben és a 104-es számú Szarvasi Vadgazdálkodási Tájegységben található, amelyeknek tájegységi vadgazdálkodási terveit a Tiszántúli Vadgazdálkodási Táj vadgazdálkodási tájegységeinek vadgazdálkodási tervéről szóló 13/2018. (VII.3.) AM rendelet tartalmazza

A területen érintett vadászatra jogosultak az alábbiak:

- Nagytőkei Vadászati és Vadvédelmi Egyesület (vadászterület kódszáma: 06-802260-102)
- Mentett Réti Természet- és Vadvédelmi Egyesület (vadászterület kódszáma: 06-802220-102)
- Szentesi Új Barázda Vadásztársaság (vadászterület kódszáma: 06-802750-102)
- Pankotai Agrár Zrt. (vadászterület kódszáma: 06-802310-102)
- Kinizsi 2000 Mg. Zrt. (vadászterület kódszáma: 06-802550-102)
- Szarvasi Arborétum Vadásztársaság (vadászterület kódszáma: 04-952750-104)
- Földtulajdonosok Sportvadász Egyesülete (vadászterület kódszáma: 06-802450-102)
- Nagyrátai Vadásztársaság (vadászterület kódszáma: 04-952850-104)
- Gádos-Nagyszénás Nimród Vadásztársaság (vadászterület kódszáma: 04-953650-104)

Halgazdálkodási tervek:

A jóváhagyott halgazdálkodási tervek az illetékes halgazdálkodási hatóságnál fellelhetők.

Vízgyűjtő-gazdálkodási terv:

- Országos vízgyűjtő-gazdálkodási terv (1155/2016. (III.31.) Korm. határozat);
- A tervezési területre a 2-19 Kurca alegység vízgyűjtő-gazdálkodási terve vonatkozik. A terv elérhető a <http://www.vizugy.hu/index.php?module=vizstrat&programelemid=149> honlapon.

Egyéb tervek:

- Hármaskörös kiemelt jelentőségű természetmegőrzési terület (HUKM20017) fenntartási terve
- Cserebökény kiemelt jelentőségű természetmegőrzési terület (HUKM20027) fenntartási terve
- Tőkei gyepes kiemelt jelentőségű természetmegőrzési terület (HUKM20028) fenntartási terve
- Lapistó-Fertő kiemelt jelentőségű természetmegőrzési terület (HUKM20030) fenntartási terve

A fenti fenntartási tervek az alábbi honlapon érhetők el: <http://termeszetvedelem.hu/elfogadott-fenntartasi-tervek>

2. Veszélyeztető tényezők

A tervezési területen belül ható veszélyeztető tényezőket az alábbi táblázat ismerteti:

Kód	Veszélyeztető tényező neve	Jelentősége (H=nagy, M=közepes, L=kicsi)	Érintett terület aránya a jelölő érték szempontjából (%)	Milyen jelölő fajra és milyen módon gyakorol hatást?
A06	Gyepművelés felhagyása (pl. legeltetés vagy kaszálás megszüntetése)	M	5	A kaszálás hiánya az élőhelyek szerkezeti átalakulásához, gyomosodásához, becserjésedéséhez, beerdősüléséhez, nádasodásához vezethet, elősegítheti inváziós és intenzíven terjedő fajok megjelenését és terjedését. Elsősorban a nyílt pusztai területekhez kötődő madárfajok számára kedvezőtlenek ezek a folyamatok. A megfelelő intenzitású legeltetés hiányában az élőhelyek átalakulhatnak, gyomosodás, homogenizálódás, cserjésedés, nádasodás következhet be, megszűnnek a földön fészkelő madarak fészkelésre alkalmas élőhelyei. Főleg a nyílt területekhez kötődő madárfajok és táplálékállataik szempontjából jelent negatív hatást a kezelés hiánya. Érintett fajok: parlagi sas (<i>Aquila heliaca</i>), réti fülesbagoly (<i>Asio flammeus</i>), ugartyúk (<i>Burhinus oediconemus</i>), fekete gólya (<i>Ciconia nigra</i>), kékes rétihéja (<i>Circus cyaneus</i>), hamvas rétihéja (<i>Circus pygargus</i>), szalakóta (<i>Coracias garrulus</i>), kerecsensólyom (<i>Falco cherrug</i>), kék vércse (<i>Falco vespertinus</i>), nagy goda (<i>Limosa limosa</i>), pajzsoscankó (<i>Philomaxus pugnax</i>), aranylile (<i>Pluvialis</i>

				<i>apricaria</i>), piros lábú cankó (<i>Tringa totanus</i>)
A08	Gyepterület kaszálása vagy vágása	M	20	Az intenzív, egyszerre nagy területeken egy időben történő, gépekkel végzett kaszálás esetén a kaszálást követően gyorsan megváltozik az élőhely jellege, ami elsősorban a földön fészkelő madárfajok esetében okozhat károkat (zavarás fészkelési időszakban, tojás vagy fióka pusztulás), illetve a madarak táplálékául szolgáló állatok számára is kedvezőtlen a hirtelen élőhely átalakulás. Érintett fajok: réti fülesbagoly (<i>Asio flammeus</i>), ugartyúk (<i>Burhinus oedicnemus</i>), barna rétihéja (<i>Circus aeruginosus</i>), kerecsensólyom (<i>Falco cherrug</i>), nagy goda (<i>Limosa limosa</i>), piros lábú cankó (<i>Tringa totanus</i>)
A09	Intenzív legeltetés vagy túllegeltetés	M	8	A túlzott legeltetés esetén megváltozik az élőhely szerkezete, gyomosodási folyamat indulhat be, megváltozhat a fajösszetétel, illetve a nagy testű állatok taposó hatása elsősorban a földön fészkelő madárfajok esetében pusztulást okozhat a fészkelési időszakban. Érintett fajok: réti fülesbagoly (<i>Asio flammeus</i>), kékes rétihéja (<i>Circus cyaneus</i>), hamvas rétihéja (<i>Circus pygargus</i>), szalakóta (<i>Coracias garrulus</i>), kerecsensólyom (<i>Falco cherrug</i>), kék vércse (<i>Falco vespertinus</i>), nagy goda (<i>Limosa limosa</i>), pajzsoscankó (<i>Philomaxus pugnax</i>), aranylile (<i>Pluvialis apricaria</i>), piros lábú cankó (<i>Tringa totanus</i>)
A10	Extenzív legeltetés vagy alullegetetés	L	3	A legeltetésre alkalmas területek alullegetése az élőhelyek átalakulását eredményezi, avarosodás, homogenizálódás,

				cserjésedés, nádasodás következhet be, megszűnnek a nyílt, alacsony fűvű területeken földön fészkelő madarak fészkelésre alkalmas élőhelyei. Érintett faj: ugartyúk (<i>Burhinus oediconemus</i>)
A15	Mezőgazdasági talajművelés (pl. szántás)	L	5	A gyepterületek elszántása az élőhelyek megsemmisülését okozza. Érintett fajok: parlagi sas (<i>Aquila heliaca</i>), réti fülesbagoly (<i>Asio flammeus</i>), ugartyúk (<i>Burhinus oediconemus</i>), fekete gólya (<i>Ciconia nigra</i>), barna rétihéja (<i>Circus aeruginosus</i>), kékes rétihéja (<i>Circus cyaneus</i>), hamvas rétihéja (<i>Circus pygargus</i>), szalakóta (<i>Coracias garrulus</i>), kerecsensólyom (<i>Falco cherrug</i>), kék vércse (<i>Falco vespertinus</i>), nagy goda (<i>Limosa limosa</i>), pajzsoscankó (<i>Philomaxus pugnax</i>), aranylile (<i>Pluvialis apricaria</i>), piros lábú cankó (<i>Tringa totanus</i>)
A20	Műtrágya kijuttatása mezőgazdasági területre	H	60	A vegyszerek használata az élőhelyek gyomosodásához, a fajösszetétel megváltozásához vezethet. Érintett fajok: kendermagos réce (<i>Anas strepera</i>), nyári lúd (<i>Anser anser</i>), réti fülesbagoly (<i>Asio flammeus</i>), cigányréce (<i>Aythya nyroca</i>), bölömbika (<i>Botaurus stellaris</i>), ugartyúk (<i>Burhinus oediconemus</i>), kormos szerkő (<i>Chlidonias niger</i>), fekete gólya (<i>Ciconia nigra</i>), barna rétihéja (<i>Circus aeruginosus</i>), kékes rétihéja (<i>Circus cyaneus</i>), hamvas rétihéja (<i>Circus pygargus</i>), szalakóta (<i>Coracias garrulus</i>), nagy kócsag (<i>Egretta alba</i>), kis kócsag (<i>Egretta garzetta</i>), kék vércse (<i>Falco vespertinus</i>), daru (<i>Grus grus</i>), gólyatöcs (<i>Himantopus himantopus</i>),

				<p>kis örgébics (<i>Lanius minor</i>), nagy goda (<i>Limosa limosa</i>), bakcsó (<i>Nycticorax nycticorax</i>), pajzsoscankó (<i>Philomaxus pugnax</i>), kanalasgém (<i>Platalea leucorodia</i>), aranylile (<i>Pluvialis apricaria</i>), pettyes vízcicsibe (<i>Porzana porzana</i>), gulipán (<i>Recurvirostra avosetta</i>), piroslábú cankó (<i>Tringa totanus</i>)</p>
A21	Növényvédő szerek használata a mezőgazdaságban	H	40	<p>A növényvédő inszekticid szerek elpusztíthatják a madarak táplálékául szolgáló rovarokat. A peszticidek használata a fajösszetétel megváltozását eredményezheti, gyomosodást okozhat az élőhelyek növényzete esetében. Érintett fajok: kendermagos réce (<i>Anas strepera</i>), nyári lúd (<i>Anser anser</i>), réti fülesbagoly (<i>Asio flammeus</i>), cigányréce (<i>Aythya nyroca</i>), bölömbika (<i>Botaurus stellaris</i>), ugartyúk (<i>Burhinus oedicephalus</i>), kormos szerkő (<i>Chlidonias niger</i>), fekete gólya (<i>Ciconia nigra</i>), barna rétihéja (<i>Circus aeruginosus</i>), kékes rétihéja (<i>Circus cyaneus</i>), hamvas rétihéja (<i>Circus pygargus</i>), szalakóta (<i>Coracias garrulus</i>), nagy kócsag (<i>Egretta alba</i>), kis kócsag (<i>Egretta garzetta</i>), kék vércse (<i>Falco tinnunculus</i>), daru (<i>Grus grus</i>), gólyatöcs (<i>Himantopus himantopus</i>), kis örgébics (<i>Lanius minor</i>), nagy goda (<i>Limosa limosa</i>), bakcsó (<i>Nycticorax nycticorax</i>), pajzsoscankó (<i>Philomaxus pugnax</i>), kanalasgém (<i>Platalea leucorodia</i>), aranylile (<i>Pluvialis apricaria</i>), pettyes vízcicsibe (<i>Porzana porzana</i>), gulipán (<i>Recurvirostra avosetta</i>), piroslábú cankó (<i>Tringa totanus</i>)</p>

B08	Idős fák eltávolítása	M	10	Az odúkészítésre alkalmas idős fák eltávolításával megszűnnek a fészkelésre alkalmas helyek. Érintett faj: szalakóta (<i>Coracias garrulus</i>)
D06	Elektromos áram és kommunikáció átvitel (vezetékek)	M	30	A légvezetékek veszélyt jelentenek a madarakra áramütés vagy ütközés miatt. Érintett fajok: parlagi sas (<i>Aquila heliaca</i>), fekete gólya (<i>Ciconia nigra</i>), barna rétihéja (<i>Circus aeruginosus</i>), kékes rétihéja (<i>Circus cyaneus</i>), hamvas rétihéja (<i>Circus pygargus</i>), szalakóta (<i>Coracias garrulus</i>), kerecsensólyom (<i>Falco cherrug</i>), kék vércse (<i>Falco vespertinus</i>), daru (<i>Grus grus</i>),
E01	Utak, ösvények, vasútvonalak és a kapcsolódó infrastruktúra (pl. hidak, viaduktok, alagutak)	L	20	A közlekedési utak mentén megnő a gázolás veszélye. Érintett faj: kis örgébics (<i>Lanius minor</i>)
G07	Vadászat	M	50	A vadászati tevékenység zavarást jelent a madárfajok számára, illetve esetlegesen védett madárfajok lelövését eredményezheti. Érintett fajok: parlagi sas (<i>Aquila heliaca</i>), kendermagos réce (<i>Anas strepera</i>), nyári lúd (<i>Anser anser</i>), réti fülesbagoly (<i>Asio flammeus</i>), cigányréce (<i>Aythya nyroca</i>), (ugartyúk (<i>Burhinus oediconemus</i>), kormos szerkő (<i>Chlidonias niger</i>), barna rétihéja (<i>Circus aeruginosus</i>), kékes rétihéja (<i>Circus cyaneus</i>), hamvas rétihéja (<i>Circus pygargus</i>), kék vércse (<i>Falco vespertinus</i>), gólyatöcs (<i>Himantopus himantopus</i>), nagy goda (<i>Limosa limosa</i>), aranylile (<i>Pluvialis apricaria</i>), gulipán (<i>Recurvirostra avosetta</i>), piroslábú cankó (<i>Tringa totanus</i>)

G08	Hal- és vadállomány kezelése	M	50	<p>A területen megtalálható vadfajok közül elsősorban a vaddisznó kárt okozhat a földön fészkelő madárfajok fészkeiben. A vaddisznó túrása lokálisan az élőhelyek károsodását, gyomosodását, inváziós növényfajok terjedését okozhatja, ezzel átalakítva az élőhelyek szerkezetét.</p> <p>Érintett fajok: kendermagos réce (<i>Anas strepera</i>), nyári lúd (<i>Anser anser</i>), réti fülesbagoly (<i>Asio flammeus</i>), cigányréce (<i>Aythya nyroca</i>), ugartyúk (<i>Burhinus oediconemus</i>), kormos szerkő (<i>Chlidonias niger</i>), barna rétihéja (<i>Circus aeruginosus</i>), nagy kócsag (<i>Egretta alba</i>), gólyatöcs (<i>Himantopus himantopus</i>), nagy goda (<i>Limosa limosa</i>), pettyes vízcisze (<i>Porzana porzana</i>), gulipán (<i>Recurvirostra avosetta</i>), piros lábú cankó (<i>Tringa totanus</i>).</p>
G13	Állatok mérgezése (kivéve ólommérgezés)	L	2	<p>E tevékenység közvetlenül a madárfajok egyedeinek pusztulását okozhatja.</p> <p>Érintett fajok: parlagi sas (<i>Aquila heliaca</i>), barna rétihéja (<i>Circus aeruginosus</i>), kerecsensólyom (<i>Falco cherrug</i>)</p>
G20	Édesvízi akvakultúrához kötődő vízkivétel, áramlás elterelés, gátak és a hidrológiai viszonyok egyéb módú megváltoztatása	M	5	<p>Az intenzív halastavi használat miatti ingadozó vízszint megghiúsítja a költést és negatívan befolyásolhatja pihenő/táplálkozó helyeket.</p> <p>Érintett fajok: kendermagos réce (<i>Anas strepera</i>), cigányréce (<i>Aythya nyroca</i>), bölömbika (<i>Botaurus stellaris</i>), kormos szerkő (<i>Chlidonias niger</i>), barna rétihéja (<i>Circus aeruginosus</i>), nagy kócsag (<i>Egretta alba</i>), kis kócsag (<i>Egretta garzetta</i>), gólyatöcs (<i>Himantopus himantopus</i>), nagy goda (<i>Limosa limosa</i>),</p>

				bakcsó (<i>Nycticorax nycticorax</i>), pajszoscankó (<i>Philomaxus pugnax</i>), kanalalgém (<i>Platalea leucorodia</i>), pettyes vízicsibe (<i>Porzana porzana</i>), gulipán (<i>Recurvirostra avosetta</i>), piroslábú cankó (<i>Tringa totanus</i>)
G25	Édesvízi akvakultúra felhagyása	L	2	A halastavi gazdálkodás felhagyása az ott táplálkozó és költő madárfajok számára az élőhely megszűnését eredményezi. Érintett fajok: kendermagos réce (<i>Anas strepera</i>), cigányréce (<i>Aythya nyroca</i>), bölömbika (<i>Botaurus stellaris</i>), kormos szerkő (<i>Chlidonias niger</i>), fekete gólya (<i>Ciconia nigra</i>), barna rétihéja (<i>Circus aeruginosus</i>), nagy kócsag (<i>Egretta alba</i>), kis kócsag (<i>Egretta garzetta</i>), gólyatöcs (<i>Himantopus himantopus</i>), nagy goda (<i>Limosa limosa</i>), bakcsó (<i>Nycticorax nycticorax</i>), pajszoscankó (<i>Philomaxus pugnax</i>), kanalalgém (<i>Platalea leucorodia</i>), aranylile (<i>Pluvialis apricaria</i>), pettyes vízicsibe (<i>Porzana porzana</i>), gulipán (<i>Recurvirostra avosetta</i>), piroslábú cankó (<i>Tringa totanus</i>)
H08	Egyéb emberi beavatkozások és zavarások (csatorna menti vegetáció, nádasok vágása költési időszakban)	M	25	Elsősorban a csatornák menti nádasok költési időszakban történő levágása, irtása megszünteti a nádas élőhelyekhez kötődő madárfajok fészkelési lehetőségeit. Érintett faj: barna rétihéja (<i>Circus aeruginosus</i>), bölömbika (<i>Botaurus stellaris</i>)
I01	Az Unió számára veszélyt jelentő idegenhonos inváziós fajok	L	5	Az inváziós növényfajok, mint a selyemkóró (<i>Asclepias syriaca</i>) átalakítják az élőhelyek szerkezetét, agresszív terjedésükkel kiszorítják az őshonos növényfajokat, a gyepek

				<p>becserjésedését okozzák, így az élőhelyek kevésbé lesznek alkalmasak a madárfajok és a táplálékfajok számára.</p> <p>Érintett fajok: fülesbagoly (<i>Asio flammeus</i>), ugartyúk (<i>Burhinus oedicnemus</i>), fekete gólya (<i>Ciconia nigra</i>), szalakóta (<i>Coracias garrulus</i>), kék vércse (<i>Falco vespertinus</i>), daru (<i>Grus grus</i>), kis őrgébics (<i>Lanius minor</i>), nagy goda (<i>Limosa limosa</i>), aranylile (<i>Pluvialis apricaria</i>), piros lábú cankó (<i>Tringa totanus</i>)</p>
I02	Egyéb idegenhonos inváziós fajok (az Unió számára veszélyt jelentő fajokon kívül)	M	20	<p>Az inváziós növényfajok, mint a gyalogakác (<i>Amorpha fruticosa</i>), ezüstfa (<i>Elaeagnus angustifolia</i>), tamariska (<i>Tamarix tetrandra</i>) átalakítják az élőhelyek szerkezetét, agresszív terjedésükkel kiszorítják az őshonos fajokat, a gyepek becserjésedését okozzák, így az élőhelyek kevésbé lesznek alkalmasak a madárfajok számára.</p> <p>Érintett fajok: fülesbagoly (<i>Asio flammeus</i>), ugartyúk (<i>Burhinus oedicnemus</i>), fekete gólya (<i>Ciconia nigra</i>), szalakóta (<i>Coracias garrulus</i>), kék vércse (<i>Falco vespertinus</i>), daru (<i>Grus grus</i>), kis őrgébics (<i>Lanius minor</i>), nagy goda (<i>Limosa limosa</i>), aranylile (<i>Pluvialis apricaria</i>), piros lábú cankó (<i>Tringa totanus</i>)</p>
K02	Leccsapolás	M	20	<p>A vizes élőhelyek leccsapolása a vízhez kötődő madárfajok élőhelyének elvesztésével jár, a gyepes élőhelyek szerkezete megfelelő vízellátottság hiányában átalakul, a fajkészlet megváltozik. A madarak táplálékállatait is érinti az élőhelyek átalakulása.</p> <p>Érintett fajok: cigányréce (<i>Aythya nyroca</i>), bölömbika</p>

				(<i>Botaurus stellaris</i>), kormos szerkő (<i>Chlidonias niger</i>), gólyatöcs (<i>Himantopus himantopus</i>), nagy goda (<i>Limosa limosa</i>), pettyes vízicsibe (<i>Porzana porzana</i>), gulipán (<i>Recurvirostra avosetta</i>), piroslábú cankó (<i>Tringa totanus</i>)
K04	Hidrológiai áramlás módosítása	H	80	A vizes élőhelyek kiszáradása, a belvizek levezetése, felszíni vízkivétel a vízhez kötődő madárfajok élőhelyének elvesztésével jár, a gyepes élőhelyek szerkezete megfelelő vízellátottság hiányában átalakul, a fajkészlet megváltozik. A madarak táplálékállatait is érinti az élőhelyek átalakulása.) Érintett fajok: parlagi sas (<i>Aquila heliaca</i>), kendermagos réce (<i>Anas strepera</i>), nyári lúd (<i>Anser anser</i>), réti fülesbagoly (<i>Asio flammeus</i>), cigányréce (<i>Aythya nyroca</i>), bölömbika (<i>Botaurus stellaris</i>), kormos szerkő (<i>Chlidonias niger</i>), fekete gólya (<i>Ciconia nigra</i>), barna rétihéja (<i>Circus aeruginosus</i>), kékes rétihéja (<i>Circus cyaneus</i>), hamvas rétihéja (<i>Circus pygargus</i>), szalakóta (<i>Coracias garrulus</i>), nagy kócsag (<i>Egretta alba</i>), kis kócsag (<i>Egretta garzetta</i>), kerecsensólyom (<i>Falco cherrug</i>), kék vércse (<i>Falco vespertinus</i>), daru (<i>Grus grus</i>), gólyatöcs (<i>Himantopus himantopus</i>), nagy goda (<i>Limosa limosa</i>), bakcsó (<i>Nycticorax nycticorax</i>), pajzsoscankó (<i>Philomaxus pugnax</i>), kanalasgém (<i>Platalea leucorodia</i>), aranylile (<i>Pluvialis apricaria</i>), pettyes vízicsibe (<i>Porzana porzana</i>), gulipán (<i>Recurvirostra avosetta</i>), piroslábú cankó (<i>Tringa totanus</i>)

L01	Természetes abiotikus folyamatok (pl. erózió, feliszapolódás, kiszáradás, elsüllyedés, szikesedés)	M	50	<p>Egyes vízterek a szélsőséges időjárási viszonyok következtében időszakosan vagy véglegesen kiszáradhatnak, elveszítve ezáltal élőhelyi szerepüket. Elsősorban a vizes élőhelyekhez kötődő madárfajokat veszélyezteti a kiszáradás.</p> <p>Érintett fajok: kendermagos réce (<i>Anas strepera</i>), nyári lúd (<i>Anser anser</i>), réti fülesbagoly (<i>Asio flammeus</i>), cigányréce (<i>Aythya nyroca</i>), bölömbika (<i>Botaurus stellaris</i>), kormos szerkő (<i>Chlidonias niger</i>), fekete gólya (<i>Ciconia nigra</i>), barna rétihéja (<i>Circus aeruginosus</i>), nagy kócsag (<i>Egretta alba</i>), kis kócsag (<i>Egretta garzetta</i>), daru (<i>Grus grus</i>), gólyatöcs (<i>Himantopus himantopus</i>), nagy goda (<i>Limosa limosa</i>), bakcsó (<i>Nycticorax nycticorax</i>), pajzsoscankó (<i>Philomaxus pugnax</i>), kanalalgém (<i>Platalea leucorodia</i>), aranylile (<i>Pluvialis apricaria</i>), pettyes vízicsibe (<i>Porzana porzana</i>), gulipán (<i>Recurvirostra avosetta</i>), piroslábú cankó (<i>Tringa totanus</i>)</p>
L06	Állat- és növényfajok közötti kölcsönhatások (versengés, ragadozás, élősködés, patogenitás)	M	10	<p>A dűvadak (pl. róka, kutya, macska) a földön, cserjéken fészkelő madarak szaporodását veszélyeztethetik.</p> <p>Érintett fajok: réti fülesbagoly (<i>Asio flammeus</i>), ugartyúk (<i>Burhinus oedipnemus</i>), gólyatöcs (<i>Himantopus himantopus</i>), nagy goda (<i>Limosa limosa</i>), kanalalgém (<i>Platalea leucorodia</i>), gulipán (<i>Recurvirostra avosetta</i>)</p>
N02	Aszály és csapadékmennyiség csökkenés a klímaváltozás következtében	H	90	<p>A vizes és pusztai élőhelyek az aszályos, csapadékszegény időjárás következtében időszakosan vagy véglegesen kiszáradhatnak, elveszítve</p>

				<p>ezáltal élőhelyi szerepüket mind a madárfajok, mind a táplálékállatok számára. Érintett fajok: parlagi sas (<i>Aquila heliaca</i>), kendermagos réce (<i>Anas strepera</i>), nyári lúd (<i>Anser anser</i>), réti fülesbagoly (<i>Asio flammeus</i>), cigányréce (<i>Aythya nyroca</i>), bölömbika (<i>Botaurus stellaris</i>), ugartyúk (<i>Burhinus oedicnemus</i>), kormos szerkő (<i>Chlidonias niger</i>), fekete gólya (<i>Ciconia nigra</i>), barna rétihéja (<i>Circus aeruginosus</i>), kékes rétihéja (<i>Circus cyaneus</i>), hamvas rétihéja (<i>Circus pygargus</i>), szalakóta (<i>Coracias garrulus</i>), nagy kócsag (<i>Egretta alba</i>), kis kócsag (<i>Egretta garzetta</i>), kerecsensólyom (<i>Falco cherrug</i>), kék vércse (<i>Falco vespertinus</i>), daru (<i>Grus grus</i>), gólyatöcs (<i>Himantopus himantopus</i>), nagy goda (<i>Limosa limosa</i>), bakcsó (<i>Nycticorax nycticorax</i>), pajzsoscankó (<i>Philomaxus pugnax</i>), kanalasgém (<i>Platalea leucorodia</i>), aranylile (<i>Pluvialis apricaria</i>), pettyes vízicsibe (<i>Porzana porzana</i>), gulipán (<i>Recurvirostra avosetta</i>), piroslábú cankó (<i>Tringa totanus</i>)</p>
--	--	--	--	---

A tervezési területre kívülről ható veszélyeztető tényezők a következők:

Kód	Veszélyeztető tényező neve	Jelentősége (H=nagy, M=közepes, L=kicsi)	Érintett terület aránya a jelölő szempontjából (%)	Milyen jelölő fajra és milyen módon gyakorol hatást?
A20	Műtrágya kijuttatása mezőgazdasági területre	H	60	A vegyszerek használata az élőhelyek gyomosodásához, a fajösszetétel megváltozásához vezethet, amely a legtöbb madárfajra is negatívan hat táplálékbázisukon

				<p>keresztül.Érintett fajok: kendermagos réce (<i>Anas strepera</i>), nyári lúd (<i>Anser anser</i>), réti fülesbagoly (<i>Asio flammeus</i>), cigányréce (<i>Aythya nyroca</i>), bölömbika (<i>Botaurus stellaris</i>), ugartyúk (<i>Burhinus oedicnemus</i>), kormos szerkő (<i>Chlidonias niger</i>), fekete gólya (<i>Ciconia nigra</i>), barna rétihéja (<i>Circus aeruginosus</i>), kékes rétihéja (<i>Circus cyaneus</i>), hamvas rétihéja (<i>Circus pygargus</i>), szalakóta (<i>Coracias garrulus</i>), nagy kócsag (<i>Egretta alba</i>), kis kócsag (<i>Egretta garzetta</i>), kék vércse (<i>Falco vespertinus</i>), daru (<i>Grus grus</i>), gólyatöcs (<i>Himantopus himantopus</i>), kis örgébics (<i>Lanius minor</i>), nagy goda (<i>Limosa limosa</i>), bakcsó (<i>Nycticorax nycticorax</i>), pajzsoscankó (<i>Philomaxus pugnax</i>), kanalasgém (<i>Platalea leucorodia</i>), aranylile (<i>Pluvialis apricaria</i>), pettyes vízicsibe (<i>Porzana porzana</i>), gulipán (<i>Recurvirostra avosetta</i>), piroslábú cankó (<i>Tringa totanus</i>)</p>
A21	Növényvédő szerek használata a mezőgazdaságban	H	40	<p>A növényvédő inszekticid szerek elpusztíthatják a madarak táplálékául szolgáló rovarokat. A peszticidek használata a fajösszetétel megváltozását eredményezheti, gyomosodást okozhat az élőhelyek növényzete esetében. Érintett fajok: kendermagos réce (<i>Anas strepera</i>), nyári lúd (<i>Anser anser</i>), réti fülesbagoly (<i>Asio flammeus</i>), cigányréce (<i>Aythya nyroca</i>), bölömbika (<i>Botaurus stellaris</i>), ugartyúk (<i>Burhinus oedicnemus</i>), kormos szerkő (<i>Chlidonias niger</i>), fekete gólya (<i>Ciconia nigra</i>), barna rétihéja (<i>Circus aeruginosus</i>), kékes rétihéja (<i>Circus cyaneus</i>), hamvas</p>

				<p>rétihéja (<i>Circus pygargus</i>), szalakóta (<i>Coracias garrulus</i>), nagy kócsag (<i>Egretta alba</i>), kis kócsag (<i>Egretta garzetta</i>), kék vércse (<i>Falco vespertinus</i>), daru (<i>Grus grus</i>), gólyatöcs (<i>Himantopus himantopus</i>), kis örgébics (<i>Lanius minor</i>), nagy goda (<i>Limosa limosa</i>), bakcsó (<i>Nycticorax nycticorax</i>), pajzsoscankó (<i>Philomaxus pugnax</i>), kanalagém (<i>Platalea leucorodia</i>), aranylile (<i>Pluvialis apricaria</i>), pettyes vízicsibe (<i>Porzana porzana</i>), gulipán (<i>Recurvirostra avosetta</i>), piros lábú cankó (<i>Tringa totanus</i>)</p>
D06	Elektromos áram és kommunikáció átvitel (vezetékek)	M	10	<p>A légvezetékek veszélyt jelentenek a madarakra áramütés vagy ütközés miatt. Érintett fajok: parlagi sas (<i>Aquila heliaca</i>), fekete gólya (<i>Ciconia nigra</i>), barna rétihéja (<i>Circus aeruginosus</i>), kékes rétihéja (<i>Circus cyaneus</i>), hamvas rétihéja (<i>Circus pygargus</i>), szalakóta (<i>Coracias garrulus</i>), kerecsensólyom (<i>Falco cherrug</i>), kék vércse (<i>Falco vespertinus</i>), daru (<i>Grus grus</i>)</p>
E01	Utak, ösvények, vasútvonalak és a kapcsolódó infrastruktúra (pl. hidak, viaduktok, alagutak)	L	20	<p>A közlekedési utak mentén megnő a gázolás veszélye. Érintett faj: kis örgébics (<i>Lanius minor</i>)</p>
G07	Vadászat	M	50	<p>A vadászati tevékenység zavarást jelent a madárfajok számára, illetve esetlegesen védett madárfajok lelövését eredményezheti. Érintett fajok: parlagi sas (<i>Aquila heliaca</i>), kendermagos réce (<i>Anas strepera</i>), nyári lúd (<i>Anser anser</i>), réti fülesbagoly (<i>Asio flammeus</i>), cigányréce (<i>Aythya nyroca</i>), (ugartyúk (<i>Burhinus oediconemus</i>), kormos szerkő (<i>Chlidonias niger</i>), barna</p>

				<p>rétihéja (<i>Circus aeruginosus</i>), kékes rétihéja (<i>Circus cyaneus</i>), hamvas rétihéja (<i>Circus pygargus</i>), kék vércse (<i>Falco vespertinus</i>), gólyatöcs (<i>Himantopus himantopus</i>), nagy goda (<i>Limosa limosa</i>), aranylile (<i>Pluvialis apricaria</i>), gulipán (<i>Recurvirostra avosetta</i>), piros lábú cankó (<i>Tringa totanus</i>)</p>
G08	Hal- és vadállomány kezelése	M	50	<p>A területen megtalálható vadfajok közül elsősorban a vaddisznó kárt okozhat a földön fészkelő madárfajok fészkeiben. A vaddisznó túrása lokálisan az élőhelyek károsodását, gyomosodását, inváziós növényfajok terjedését okozhatja, ezzel átalakítva az élőhelyek szerkezetét.</p> <p>Érintett fajok: kendermagos réce (<i>Anas strepera</i>), nyári lúd (<i>Anser anser</i>), réti fülesbagoly (<i>Asio flammeus</i>), cigányréce (<i>Aythya nyroca</i>), ugartyúk (<i>Burhinus oedicephalus</i>), kormos szerkő (<i>Chlidonias niger</i>), barna rétihéja (<i>Circus aeruginosus</i>), nagy kócsag (<i>Egretta alba</i>), gólyatöcs (<i>Himantopus himantopus</i>), nagy goda (<i>Limosa limosa</i>), pettyes vízcicsibe (<i>Porzana porzana</i>), gulipán (<i>Recurvirostra avosetta</i>), piros lábú cankó (<i>Tringa totanus</i>).</p>
G13	Állatok mérgezése (kivéve ólommérgezés)	L	2	<p>E tevékenység közvetlenül a madárfajok egyedeinek pusztulását okozhatja.</p> <p>Érintett fajok: parlagi sas (<i>Aquila heliaca</i>), barna rétihéja (<i>Circus aeruginosus</i>), kerecsensólyom (<i>Falco cherrug</i>)</p>
I01	Az Unió számára veszélyt jelentő idegenhonos inváziós fajok	L	20	<p>Az inváziós növényfajok, mint a selyemkóró (<i>Asclepias syriaca</i>) átalakítják az élőhelyek szerkezetét,</p>

				<p>agresszív terjedésükkel kiszorítják az őshonos növényfajokat, a gyepek becserjésedését okozzák, így az élőhelyek kevésbé lesznek alkalmasak a madárfajok és a táplálékfajok számára.</p> <p>Érintett fajok: fülesbagoly (<i>Asio flammeus</i>), ugartyúk (<i>Burhinus oedicephalus</i>), fekete gólya (<i>Ciconia nigra</i>), szalakóta (<i>Coracias garrulus</i>), kék vércse (<i>Falco vespertinus</i>), daru (<i>Grus grus</i>), kis örgébics (<i>Lanius minor</i>), nagy goda (<i>Limosa limosa</i>), aranylile (<i>Pluvialis apricaria</i>), piros lábú cankó (<i>Tringa totanus</i>)</p>
I02	Egyéb idegenhonos inváziós fajok (az Unió számára veszélyt jelentő fajokon kívül)	H	50	<p>Az inváziós növényfajok, mint a gyalogakác (<i>Amorpha fruticosa</i>), ezüstfa (<i>Elaeagnus angustifolia</i>), tamariska (<i>Tamarix tetrandra</i>) átalakítják az élőhelyek szerkezetét, agresszív terjedésükkel kiszorítják az őshonos fajokat, a gyepek becserjésedését okozzák, így az élőhelyek kevésbé lesznek alkalmasak a madárfajok számára.</p> <p>Érintett fajok: fülesbagoly (<i>Asio flammeus</i>), ugartyúk (<i>Burhinus oedicephalus</i>), fekete gólya (<i>Ciconia nigra</i>), szalakóta (<i>Coracias garrulus</i>), kék vércse (<i>Falco vespertinus</i>), daru (<i>Grus grus</i>), kis örgébics (<i>Lanius minor</i>), nagy goda (<i>Limosa limosa</i>), aranylile (<i>Pluvialis apricaria</i>), piros lábú cankó (<i>Tringa totanus</i>)</p>
K02	Leccsapolás	M	20	<p>A vizes élőhelyek leccsapolása a vízhez kötődő madárfajok élőhelyének elvesztésével jár, a gyepes élőhelyek szerkezete megfelelő vízellátottság hiányában átalakul, a fajkészlet megváltozik. A madarak táplálékállatait is</p>

				<p>érinti az élőhelyek átalakulása. Érintett fajok: réti fülesbagoly (<i>Asio flammeus</i>), cigányréce (<i>Aythya nyroca</i>), bölömbika (<i>Botaurus stellaris</i>), kormos szerkő (<i>Chlidonias niger</i>), gólyatöcs (<i>Himantopus himantopus</i>), nagy goda (<i>Limosa limosa</i>), pettyes vízicsibe (<i>Porzana porzana</i>), gulipán (<i>Recurvirostra avosetta</i>), piros lábú cankó (<i>Tringa totanus</i>)</p>
K04	Hidrológiai áramlás módosítása	H	80	<p>A vizes élőhelyek kiszáradása, a belvizek levezetése, felszíni vízkivétel a vízhez kötődő madárfajok élőhelyének elvesztésével jár, a gyepek élőhelyek szerkezete megfelelő vízellátottság hiányában átalakul, a fajkészlet megváltozik. A madarak táplálékállatait is érinti az élőhelyek átalakulása.) Érintett fajok: parlagi sas (<i>Aquila heliaca</i>), kendermagos réce (<i>Anas strepera</i>), nyári lúd (<i>Anser anser</i>), réti fülesbagoly (<i>Asio flammeus</i>), cigányréce (<i>Aythya nyroca</i>), bölömbika (<i>Botaurus stellaris</i>), kormos szerkő (<i>Chlidonias niger</i>), fekete gólya (<i>Ciconia nigra</i>), barna rétihéja (<i>Circus aeruginosus</i>), kékes rétihéja (<i>Circus cyaneus</i>), hamvas rétihéja (<i>Circus pygargus</i>), szalakóta (<i>Coracias garrulus</i>), nagy kócsag (<i>Egretta alba</i>), kis kócsag (<i>Egretta garzetta</i>), kerecsensólyom (<i>Falco cherrug</i>), kék vércse (<i>Falco vespertinus</i>), daru (<i>Grus grus</i>), gólyatöcs (<i>Himantopus himantopus</i>), nagy goda (<i>Limosa limosa</i>), bakcsó (<i>Nycticorax nycticorax</i>), pajzsoscankó (<i>Philomaxus pugnax</i>), kanalasgém (<i>Platalea leucorodia</i>),</p>

				aranylile (<i>Pluvialis apricaria</i>), pettyes vízicsibe (<i>Porzana porzana</i>), gulipán (<i>Recurvirostra avosetta</i>), piroslábú cankó (<i>Tringa totanus</i>)
L01	Természetes abiotikus folyamatok (pl. erózió, feliszapolódás, kiszáradás, elsüllyedés, szikesedés)	M	50	Egyes vízterek a szélsőséges időjárási viszonyok következtében időszakosan vagy véglegesen kiszáradhatnak, elveszítve ezáltal élőhelyi szerepüket. Elsősorban a vizes élőhelyekhez kötődő madárfajokat veszélyezteti a kiszáradás. Érintett fajok: kendermagos réce (<i>Anas strepera</i>), nyári lúd (<i>Anser anser</i>), réti fülesbagoly (<i>Asio flammeus</i>), cigányréce (<i>Aythya nyroca</i>), bölömbika (<i>Botaurus stellaris</i>), kormos szerkő (<i>Chlidonias niger</i>), fekete gólya (<i>Ciconia nigra</i>), barna rétihéja (<i>Circus aeruginosus</i>), nagy kócsag (<i>Egretta alba</i>), kis kócsag (<i>Egretta garzetta</i>), daru (<i>Grus grus</i>), gólyatöcs (<i>Himantopus himantopus</i>), nagy goda (<i>Limosa limosa</i>), bakcsó (<i>Nycticorax nycticorax</i>), pajzsoscankó (<i>Philomaxus pugnax</i>), kanalasgém (<i>Platalea leucorodia</i>), aranylile (<i>Pluvialis apricaria</i>), pettyes vízicsibe (<i>Porzana porzana</i>), gulipán (<i>Recurvirostra avosetta</i>), piroslábú cankó (<i>Tringa totanus</i>)
L06	Állat- és növényfajok közötti kölcsönhatások (versengés, ragadozás, élősködés, patogenitás)	M	10	A dűvadak (pl. róka, kutya, macska) a földön, cserjéken fészkelő madarak szaporodását veszélyeztethetik. Érintett fajok: réti fülesbagoly (<i>Asio flammeus</i>), ugartyúk (<i>Burhinus oedicnemus</i>), gólyatöcs (<i>Himantopus himantopus</i>), nagy goda (<i>Limosa limosa</i>), kanalasgém (<i>Platalea</i>

				<i>leucorodia</i>), gulipán (<i>Recurvirostra avosetta</i>)
N02	Aszály és csapadékmennyiség csökkenés a klímaváltozás következtében	H	90	A vizes és pusztai élőhelyek az aszályos, csapadékszegény időjárás következtében időszakosan vagy véglegesen kiszáradhatnak, elveszítve ezáltal élőhelyi szerepüket mind a madárfajok, mind a táplálékállatok számára. Érintett fajok: parlagi sas (<i>Aquila heliaca</i>), kendermagos réce (<i>Anas strepera</i>), nyári lúd (<i>Anser anser</i>), réti fülesbagoly (<i>Asio flammeus</i>), cigányréce (<i>Aythya nyroca</i>), bölömbika (<i>Botaurus stellaris</i>), ugartyúk (<i>Burhinus oediconemus</i>), kormos szerkő (<i>Chlidonias niger</i>), fekete gólya (<i>Ciconia nigra</i>), barna rétihéja (<i>Circus aeruginosus</i>), kékes rétihéja (<i>Circus cyaneus</i>), hamvas rétihéja (<i>Circus pygargus</i>), szalakóta (<i>Coracias garrulus</i>), nagy kócsag (<i>Egretta alba</i>), kis kócsag (<i>Egretta garzetta</i>), kerecsensólyom (<i>Falco cherrug</i>), kék vércse (<i>Falco vespertinus</i>), daru (<i>Grus grus</i>), gólyatöcs (<i>Himantopus himantopus</i>), nagy goda (<i>Limosa limosa</i>), bakcsó (<i>Nycticorax nycticorax</i>), pajzsoscankó (<i>Philomaxus pugnax</i>), kanalasgém (<i>Platalea leucorodia</i>), aranylile (<i>Pluvialis apricaria</i>), pettyes vízicsibe (<i>Porzana porzana</i>), gulipán (<i>Recurvirostra avosetta</i>), piroslábú cankó (<i>Tringa totanus</i>)

3. Kezelési feladatok meghatározása

3.1. Természetvédelmi célkitűzés, a terület rendeltetése

A tervezési területen a fő célkitűzés a jelölő fajok, így az aranylile (*Pluvialis apricaria*), bakcsó (*Nycticorax nycticorax*), barna rétihéja (*Circus aeruginosus*), bölömbika (*Botaurus stellaris*), cigányréce (*Aythya nyroca*), daru (*Grus grus*), fekete gólya (*Ciconia nigra*), gólyatöcs (*Himantopus himantopus*), gulipán (*Recurvirostra avosetta*), hamvas rétihéja (*Circus*

pygargus), kanalasgém (*Platalea leucorodia*), kerecsensólyom (*Falco cherrug*), kék vércse (*Falco vespertinus*), kékes rétihéja (*Circus cyaneus*), kendermagos réce (*Anas strepera*), kis kócsag (*Egretta garzetta*), kormos szerkő (*Chlidonias niger*), nagy goda (*Limosa limosa*), nagy kócsag (*Egretta alba*), nyári lúd (*Anser anser*), pajzsoscankó (*Philomachus pugnax*), parlagi sas (*Aquila heliaca*), pettyes vízicsibe (*Porzana porzana*), piros lábú cankó (*Tringa totanus*), réti fülesbagoly (*Asio flammeus*), szalakóta (*Coracias garrulus*), ugartyúk (*Burhinus oedicnemus*) kedvező természetvédelmi helyzetének fenntartása és helyreállítása, valamint a területen a kedvező természeti állapot és a fenntartható gazdálkodás feltételeinek biztosítása.

A fenti célkitűzéseket a gyepterületek esetében megfelelő módon végzett aktív élőhely kezeléssel (kaszálás, legeltetés), illetve az inváziós és intenzíven terjedő fajok visszaszorításával, gyepes és vizes élőhelyeken a természetes vízháztartási viszonyok fenntartásával, helyreállításával lehet elérni. A jelölő madárfajok számára megfelelő élőhelyek biztosíthatók a következők alapján: meglévő facsoportok, erdősávok fenntartása, természetességének növelése; facsoportok telepítése, ahol szükséges; megfelelő vadlétszám kialakítása; a fészkelés zavartalanságának biztosítása az emberi zavaró hatások mérséklésével; madárbarát elektromos hálózat kialakítása az érintett szakaszokon, illetve földkábelre csere.

Az élőhelyek rehabilitációja a szántóföldi művelésre kevésbé alkalmas területek visszagyepesítésével, esetleg erdősítésével, facsoportok kialakításával; meglévő erdők, facsoportok esetében a természetesség növelésével, illetve a természetes vízháztartási viszonyok helyreállításával érhető el.

3.2. Kezelési javaslatok

A 275/2004. (X.8.) Korm. rendelet 4. § 5. pontja alapján „(5) A fenntartási terv a Natura 2000 terület kezelésére vonatkozó javaslatokat, valamint ezek megvalósításának lehetséges eszközeit tartalmazza, és jogszabály eltérő rendelkezése hiányában kötelező földhasználati szabályokat nem állapít meg.”

Az itt megfogalmazott kezelési javaslatok célja, hogy a kezelési egységekben előforduló közösségi jelentőségű értékek, a jelenlegi gazdálkodási gyakorlat és adottságok alapján javaslatot tegyenek a gazdálkodás kívánatos módjára, megadják, hogy a jelölő értékek megőrzéséhez milyen kezelési előírás-javaslatok alkalmazása szükséges. A már más jogszabály vagy hatósági eszköz alapján létező előírások esetében azok kötelező jellegét értelemszerűen az azt megalapozó jogszabály, vagy hatósági eszköz támasztja alá, jelen fenntartási terv ezekre az előírásokra csak utalást tesz. A tervkészítés időpontjában jogszabály alapján kötelezően betartandó előírásokon túli, a célokhoz illeszkedő, kívánatos kezelést megfogalmazó előírás-javaslatok iránymutatásként szolgálnak.

A fejezetben először a gazdálkodáshoz nem köthető általános javaslatok kerülnek ismertetésre, majd következnek a gazdálkodáshoz köthető általános kezelési javaslatok erdő- és mezőgazdálkodásra és a vízgazdálkodásra vonatkozóan. Ezt követik az egyes kezelési egységekre megfogalmazott előírások és kezelési javaslatok. A tervezési területen 8 kezelési egység került kialakításra. Egy kezelési egységbe az élőhelyvédelmi vagy fajvédelmi szempontból hasonlóan kezelt/kezelendő területek tartoznak. A kezelési egységek lehatárolása az ÁNÉR2011 (Általános Nemzeti Élőhely-osztályozási Rendszer 2011-es verziója szerint) történt. A kezelési egységek határa nem feltétlenül követi az ingatlan-nyilvántartási határokat.

A kezelési egységeket bemutató áttekintő térképek a 3.2.5.1.2. térképmellékletben találhatóak.

3.2.1. Élőhelyek kezelése

3.2.1.1. Gazdálkodáshoz nem köthető általános javaslatok

Fontos a földutak, nyiladékok folyamatos karbantartása, csak a meglévő nyomvonalak használata az utakkal szomszédos természetes növényzeten a taposási kár megelőzése érdekében.

Új elektromos vezetékek létesítése során a földkábelt kell előnyben részesíteni, szabadvezetékek esetén azokat madárbarát módon kell kialakítani. Meglévő szabadvezetékeket madárbaráttá javasolt átalakítani, előnyben részesítve a földkábelrel történő kiváltást.

Az állattartásban a legelők fix betonoszlopos kerítésekkel történő körbekerítése tájkép- és élővilágvédelmi szempontból nem javasolt.

Nagyobb tömegeket érintő turisztikai és szabadidős tevékenységek, illetve tönegeket vonzó turisztikai és szabadidős tevékenységeket szolgáló beruházások, fejlesztések a költési időszakban a madarak zavarásának elkerülésével valósíthatók meg.

3.2.1.2. Gazdálkodáshoz köthető kezelési javaslatok

Erdő- és mezőgazdálkodás:

Gyeppek:

Gyepterületek esetében a természetesség, a jó állapot megtartása és növelése érdekében cél az éves szintű aktív élőhelykezelés, ami kaszálással, legeltetéssel valósítható meg.

Fontos az inváziós és intenzíven terjedő növényfajok elleni védekezés.

A gyepekre vonatkozó konkrét előírás-javaslatok a vonatkozó kezelési egységeknél szerepelnek.

Szántók:

Szántók esetében az ideális célállapot a gyep vagy erdő művelési ágra és hasznosításra való átváltás lenne. A gyepesítés elsősorban spontán gyepesedés elősegítésével, esetleg kezdeti gyep vagy lucerna telepítéssel, majd azt követően a spontán gyepesedés elősegítésével valósítható meg. Erdősítés őshonos és tájhozonyos fa- és cserjefajokkal, célállományként térszinttől függően puhafás vagy keményfás ligeterdők kialakításával valósítható meg.

Szántóként hasznosított területeken az ideális az extenzív szántóföldi gazdálkodás lenne.

A szántókra vonatkozó konkrét előírás javaslatok a vonatkozó kezelési egységeknél szerepelnek.

Erdők:

A területen található őshonos erdők esetében kívánatos a bennük található idegenhonos fajok szelektív kitermelése, terjedésük megakadályozása. Cél a kizárólag ős- és tájhozonyos térszinttől függően puhafás vagy keményfás erdők kialakítása, amelyek sok fa- és cserjefajból állnak, többszintűek, többkorúak, cserje- és gyepszinttel rendelkeznek, öreg, böhöncös, odvas fákat és lábán álló és/vagy fekvő holtfát is tartalmaznak.

A jelenleg idegenhonos állományok esetében cél az őshonos és tájhozonyos állományokra való fokozatos lecserélés.

Fontos az inváziós és intenzíven terjedő növényfajok elleni védekezés.

Az erdőkre vonatkozó konkrét előírás-javaslatok a vonatkozó kezelési egységeknél szerepelnek.

Vizes élőhelyek:

Vizes élőhelyek közül a mocsarak esetében fontos a szabályozott vízellátási rendszer fenntartása, hogy e fontos élőhelyek folyamatos szabályozható vízellátása biztosított legyen.

Fontos az inváziós és intenzíven terjedő növényfajok elleni védekezés.

A vizes élőhelyekre vonatkozó konkrét előírás-javaslatok a vonatkozó kezelési egységeknél szerepelnek.

Vízgazdálkodás:

A tervezési terület vízgazdálkodására hatással lévő csatornák, műtárgyak működtetését úgy kell megvalósítani, hogy azok biztosítsák a tervezési területen található természetközeli állapotú vizes élőhelyek, gyepek, erdők egész éves optimális vízellátottságát.

A tervezési területen a kezelési tevékenységeket az érintett területre vonatkozóan a Vízyűjtő-gazdálkodási Tervben (2-19 Kurca alegység) előírtak betartásával kell végezni. Ezek az előírások minden kezelési egységet érintenek.

Az egyes vízilétesítményeket a vonatkozó vízjogi üzemeltetési engedélyekben és a hatályos vízügyi/vízvédelmi jogszabályokban előírtak szerint kell fenntartani, üzemeltetni.

3.2.1.2.1. KE1 kezelési egység

A) Kezelési egység meghatározása:

Ide tartoznak a természetes vagy természetközeli állapotú nyílt vizes, vagy hínárnövényzettel borított területek, a csatornák és azok parti sávja, kísérő növényzete (pl. nádasok), töltése. Az érintett területek kiterjedése: 661,1 ha.

B) Kezelési egység megfeleltetése/Érintettség vizsgálata:

a) Érintett ÁNÉR élőhelyek:

- Ac - álló- és lassan áramló vizek hínárnövényzete
- BA - fragmentális és/vagy hínárnövényzet mozaikok álló- és folyóvizek partjánál
- B1a - nem tűzegképző nádasok, gyékényesek és tavikákások
- D34 - mocsárrétek
- F2 - szikes rétek
- H5a - löszgyepek, kötött talajú sztyeprétek
- OC - jellegtelen száraz-félszáraz gyepek
- P2c - idegenhonos cserje vagy japánkeserűfű fajok uralta állományok
- RA - őshonos fajú facsoportok, fasorok, erdősávok
- S6 - nem őshonos fafajok spontán állományai
- S7 - nem őshonos fajú facsoportok, erdősávok és fasorok
- U8 - folyóvizek
- U9 - állóvizek

b) Érintett Natura 2000 élőhelyek:

- 1530 - pannon szikes sztyeppek és mocsarak
- 3150 - természetes eutróf tavak *Magnopotamion* vagy *Hydrocharition* növényzettel
- 6250 - síksági pannon löszgyepek
- 6440 - *Cnidion dubii* folyóvölgyeinek mocsárrétjei

c) Érintett közösségi jelentőségű fajok:

- aranylile (*Pluvialis apricaria*)
- bakcsó (*Nycticorax nycticorax*)
- barna rétihéja (*Circus aeruginosus*)
- bőjti réce (*Anas querquedula*)
- bölömbika (*Botaurus stellaris*)
- cigányréce (*Aythya nyroca*)
- csörgő réce (*Anas crecca*)
- daru (*Grus grus*)
- fattyúszerkő (*Chlidonias hybridus*)
- fehér gólya (*Ciconia ciconia*)
- fekete gólya (*Ciconia nigra*)
- gólyatöcs (*Himantopus himantopus*)
- guvat (*Rallus aquaticus*)
- kis lilik (*Anser erythropus*)
- kis póling (*Numenius phaeopus*)
- kormos szerkő (*Chlidonias niger*)
- nagy goda (*Limosa limosa*)
- nagy lilik (*Anser albifrons*)
- parlagi sas (*Aquila heliaca*)
- pettyes vízicsibe (*Porzana porzana*)
- piros lábú cankó (*Tringa totanus*)
- réti cankó (*Tringa glareola*)
- tőkés réce (*Anas platyrhynchos*)
- vörös gém (*Ardea purpurea*)

C) Gazdálkodáshoz köthető általános kezelési javaslatok:

A kezelési egységet érintően a 3.2.1.2. fejezetben megfogalmazott kezelési javaslatokon túl egyéb gazdálkodáshoz köthető általános kezelési javaslatot nem teszünk.

D) Gazdálkodáshoz köthető, támogatási rendszerbe illeszthető kezelési előírás-javaslatok:

a) Kötelezően betartandó előírások:

- Országos jelentőségű védett természet terület esetén a természet védelméről szóló 1996. évi LIII. törvény.
- Az egyes vízi létesítményekre a vonatkozó vízjogi üzemelési engedélyekben foglalt feltételek az irányadóak.

b) Javasolt előírások:

Kód	Javasolt előírás megnevezése
V01	A területen, a növényvédelmet kizárólag vizekre és vízben élő szervezetekre nem veszélyes minőségű anyagokkal és kizárólag inváziós növényfajok irtása céljából lehet végezni.
V26	A területen élő és táplálkozó madarak riasztásának időbeli és területi korlátozásait a működési terület szerinti nemzeti park igazgatósággal egyeztetett módon, a madárriasztási tervnek megfelelően lehet végezni.
V41	A learatott nád vizes élőhelyről történő kiszállításának nyomvonalát működési terület szerinti nemzeti park igazgatósággal egyeztetve kell kialakítani.
V45	November 1. és február 15. között lehet nádatatást folytatni, a mindenkori időjárási és talajviszonyok figyelembe vételével.
V48	A nyílt vízfelszín kialakítása érdekében nádvágás vegetációs időben, elsősorban kézi módszerrel, a működési terület szerinti nemzeti park igazgatósággal egyeztetve végezhető (pl.: kézi adapteres kaszával).
V49	A nádas minimum 10-20%-át nem szabad learatni.
V52	A hagyásfoltok évente eltérő helyen történő kialakítása.
V56	A nádatatás csak fagyott talajon végezhető.
V57	A betakarítás során a nád rizómája nem sérülhet.
V59	A nádatatás során, a rendelkezésére álló nádvágó gépek közül, mindig a talaj és hidrológiai adottságainak megfelelő gép használata.
V62	A nádatatás megkönnyítése érdekében az érintett terület vízszintje nem változtatható meg.
GY29	Cserjeirtás csak szeptember 1. és február 28. közötti időszakban lehetséges.*

*GY29: A javaslat a gyalogakácra nem érvényes, az egész évben irtható és irtandó.

- A csatornák kotrása egy időben a hossz-szelvény mentén csak az egyik parttal párhuzamosan végezhető, a kereszt-szelvény feléig, a vízhez kötődő fajok szaporodási és telelési időszakán kívül (ősszel).
- A csatornák fenntartási munkálatai során a part menti növényzet irtása (nád, cserjék, fák) vegetációs időszakon kívül (szeptember 1. – február 28. között) végezhető.

E) Élőhelyrekonstrukciós és élőhelyfejlesztési javaslatok:

Kód	Javasolt előírás megnevezése
V63	Élőhely-rekonstrukció.

A csatornarendszerek természetvédelmi szempontból megfelelő működtetését (szabályozott vízvisszatartás, egyes csatornák megszüntetése), és így a természetes élőhelyek állapotának fenntartását, javítását célzó élőhely-rekonstrukciós beavatkozások támogatandók.

F) Kezelési javaslatok indoklása:

A területen található csatornák elvezetik a vizeket a természetközeli állapotú területekről. A megfelelő vízkormányzás, elsősorban a szabályozott vízvisszatartás a természetes élőhelyek állapotának fenntartásában, javításában kiemelkedő szerepű.

A kezelési egységbe tartozó területeken élő közösségi jelentőségű madárfajok élőhelyeül szolgáló területek, illetve a madarak táplálékát képező itt élő gerinctelen és gerinces fajok érzékenyek a vegyszeres terhelésre, ezért törekedni kell a vegyszerhasználat

minimalizálására, és lehetőség szerint csak akkor alkalmazni, ha elkerülhetetlen, mint egyes inváziós fajok irtásánál, olyan vegyszert használva, ami nem pusztítja el a terhelésre érzékeny fajokat.

A csatornák fenntartási munkálatai során a part menti növényzet irtásának vegetációs időszakon kívüli végzésével biztosítható a zavartalan költés. A kotrási tevékenység szaporodási és telelési időszakon kívüli végzése, illetve az hogy a kotrás a hossz-szelvény mentén csak az egyik parttal párhuzamosan történhet egy időszakban, biztosítja a zsákmányállatként szolgáló vízhez kötődő fajok állományainak megmaradását.

A területen előforduló védett vagy fokozottan védett madárfajok élettevékenységei zavartalanságának biztosítása érdekében szükséges a madárriasztás időbeli és térbeli korlátozása, a nád hagyásfoltok kialakítása a nádaratás során, a munkálatok vegetációs (költési) időn kívüli végzése.

3.2.1.2.2. KE2 kezelési egység

A) Kezelési egység meghatározása:

Működő és egykori halastavak medrei tartoznak ide. Az érintett területek kiterjedése: 258,3 ha.

B) Kezelési egység megfeleltetése/Érintettség vizsgálata:

a) Érintett ANÉR élőhelyek:

- B1a - nem tűzegképző nádasok, gyékényesek és tavikákások
- F2 - szikes rétek
- OC - jellegtelen száraz-félszáraz gyeppek
- OG - taposott gyomnövényzet és ruderális iszapnövényzet
- S6 - nem őshonos fafajok spontán állományai
- S7 - nem őshonos fájú facsoportok, erdősávok és fasorok
- U9 - állóvizek

b) Érintett Natura 2000 élőhelyek:

- 1530 - pannon szikes sztyeppek és mocsarak

c) Érintett közösségi jelentőségű fajok:

- bakcsó (*Nycticorax nycticorax*)
- barna rétihéja (*Circus aeruginosus*)
- böjti réce (*Anas querquedula*)
- bölömbika (*Botaurus stellaris*)
- cigányréce (*Aythya nyroca*)
- csörgő réce (*Anas crecca*)
- daru (*Grus grus*)
- fattyúszerkő (*Chlidonias hybridus*)
- fehér gólya (*Ciconia ciconia*)
- fekete gólya (*Ciconia nigra*)
- gólyatöcs (*Himantopus himantopus*)
- guvat (*Rallus aquaticus*)
- kis lilik (*Anser erythropus*)
- kis póling (*Numenius phaeopus*)

- kormos szerkő (*Chlidonias niger*)
- nagy goda (*Limosa limosa*)
- nagy lilik (*Anser albifrons*)
- pettyes vízicsibe (*Porzana porzana*)
- piros lábú cankó (*Tringa totanus*)
- réti cankó (*Tringa glareola*)
- tőkés réce (*Anas platyrhynchos*)
- vörös gém (*Ardea purpurea*)

C) Gazdálkodáshoz köthető általános kezelési javaslatok:

Halgazdálkodás:

A halgazdálkodásra vonatkozó szabályokat az érvényes halgazdálkodási tervek tartalmazzák.

D) Gazdálkodáshoz köthető, támogatási rendszerbe illeszthető kezelési előírás-javaslatok:

a) Kötelezően betartandó előírások:

A kezelési egység vonatkozásában nincsenek kötelezően betartandó előírások.

b) Javasolt előírások:

Kód	Javasolt előírás megnevezése
V01	A területen, a növényvédelmet kizárólag vizekre és vízben élő szervezetekre nem veszélyes minőségű anyagokkal és kizárólag inváziós növényfajok irtása céljából lehet végezni.
V19	Idegenhonos halfajok visszaszorítása, idegenhonos halfaj nem telepíthető.*
V26	A területen élő és táplálkozó madarak riasztásának időbeli és területi korlátozásait a működési terület szerinti nemzeti park igazgatósággal egyeztetett módon, a madárriasztási tervnek megfelelően lehet végezni.
V31	A halastavakat elválasztó gátak és csatornapartok növényzete közepén, egy kaszanyom szélességben kaszálható, hogy mindkét oldalon maradjon legalább 1-1 m kaszálatlan sáv.
V33	A szaporodási időszakban, a tó feltöltését követően – a tervezett lehalászási időszakoktól eltekintve – a tó vízszintje legfeljebb +/- 20 cm-t ingadozhat.
V41	A learatott nád vizes élőhelyről történő kiszállításának nyomvonalát működési terület szerinti nemzeti park igazgatósággal egyeztetve kell kialakítani.
V45	November 1. és február 15. között lehet nádaratást folytatni, a mindenkori időjárási és talajviszonyok figyelembe vételével.
V48	A nyílt vízfelszín kialakítása érdekében nádvágás vegetációs időben, elsősorban kézi módszerrel, a működési terület szerinti nemzeti park igazgatósággal egyeztetve végezhető (pl.: kézi adapteres kaszával).
V49	A nádas minimum 10-20%-át nem szabad learatni.
V52	A hagyásfoltok évente eltérő helyen történő kialakítása.
V56	A nádaratás csak fagyott talajon végezhető.
V57	A betakarítás során a nád rizómája nem sérülhet.
V59	A nádaratás során, a rendelkezésére álló nádvágó gépek közül, mindig a talaj és hidrológiai adottságainak megfelelő gép használata.

V62	A nádaratás megkönnyítése érdekében az érintett terület vízszintje nem változtatható meg.
GY29	Cserjeirtás csak szeptember 1. és február 28. közötti időszakban lehetséges.**

*V19: Mivel az idegenhonos fajok telepítését az 1996. évi LIII. törvény 14. §-a természetes és természetközeli állapotú vizek esetében általánosan megtiltja, ennek kapcsán a tilalom hatékony érvényesítése a cél.

**GY29: A javaslat a gyalogakácra nem érvényes, az egész évben irtható és irtandó.

E) Élőhelyrekonstrukciós és élőhelyfejlesztési javaslatok:

Kód	Javasolt előírás megnevezése
V63	Élőhely-rekonstrukció.

A halastavak környezetéhez kötődő madárfajok élőhelyi igényeit figyelembe vevő extenzív halastavi gazdálkodás alkalmazására irányuló élőhely-rekonstrukciós tevékenységek támogatandók.

A felhagyott halastavak újbóli működtetése extenzív halgazdálkodással támogatandó.

F) Kezelési javaslatok indoklása:

A kezelési egységbe tartozó területeken élő közösségi jelentőségű madárfajok élőhelyeül szolgáló területek, illetve a madarak táplálékát képező itt élő gerinctelen és gerinces fajok érzékenyek a vegyszeres terhelésre, ezért törekedni kell a vegyszerhasználat minimalizálására, és lehetőség szerint csak akkor alkalmazni, ha elkerülhetetlen, mint egyes inváziós fajok irtásánál, olyan vegyszert használva, ami nem pusztítja el a terhelésre érzékeny fajokat.

A területen előforduló védett vagy fokozottan védett madárfajok élettevékenységei zavartalanságának biztosítása érdekében szükséges a madárriasztás időbeli és térbeli korlátozása, a nád hagyásfoltok kialakítása a nádaratás során, a munkálatok vegetációs (költési) időn kívüli végzése. A sikeres költés érdekében fontos a halastavak folyamatos egyenletes vízszinten tartása.

A cserjeirtás időbeli korlátozása a zavartalan fészkelés feltétele.

A nádasokhoz, nyílt vizekhez kötődő madárfajok állományainak megóvása érdekében fontos a felhagyott halastavak újbóli működtetése extenzív módszerekkel történő halgazdálkodással.

3.2.1.2.3. KE3 kezelési egység

A) Kezelési egység meghatározása:

Padkás szikések tartoznak ebbe a kezelési egységbe. Az érintett területek kiterjedése: 71,8 ha.

B) Kezelési egység megfeleltetése/Érintettség vizsgálata:

a) Érintett ÁNÉR élőhelyek:

- F1a - ürmöspuszták
- F1b - cickórós puszták
- F2 - szikes rétek

- F4 - üde mézpzásitos szikfokok
- F5 - padkás szikesek, szikes tavak iszap- és vakszik növényzete

b) Érintett Natura 2000 élőhelyek:

- 1530 - pannon szikes sztyeppek és mocsarak

c) Érintett közösségi jelentőségű fajok:

- aranylile (*Pluvialis apricaria*)
- bakcsó (*Nycticorax nycticorax*)
- barna rétihéja (*Circus aeruginosus*)
- bölömbika (*Botaurus stellaris*)
- daru (*Grus grus*)
- fattyúszerkő (*Chlidonias hybridus*)
- fehér gólya (*Ciconia ciconia*)
- fekete gólya (*Ciconia nigra*)
- gólyatöcs (*Himantopus himantopus*)
- guvat (*Rallus aquaticus*)
- hamvas rétihéja (*Circus pygargus*)
- kék galamb (*Columba oenas*)
- kék vércse (*Falco vespertinus*)
- kékes rétihéja (*Circus cyaneus*)
- kerecsensólyom (*Falco cherrug*)
- kígyászölyv (*Circaetus gallicus*)
- kis lilik (*Anser erythropus*)
- kis örgébics (*Lanius minor*)
- kis póling (*Numenius phaeopus*)
- kormos szerkő (*Chlidonias niger*)
- nagy goda (*Limosa limosa*)
- nagy lilik (*Anser albifrons*)
- parlagi sas (*Aquila heliaca*)
- pettyes vízicsibe (*Porzana porzana*)
- piroslábú cankó (*Tringa totanus*)
- réti cankó (*Tringa glareola*)
- réti fülesbagoly (*Asio flammeus*)
- szalakóta (*Coracias garrulus*)
- tőkés réce (*Anas platyrhynchos*)
- tövisszúró gébics (*Lanius collurio*)
- vörös gém (*Ardea purpurea*)

C) Gazdálkodáshoz köthető általános kezelési javaslatok:

A kezelési egységet érintően a 3.2.1.2. fejezetben megfogalmazott kezelési javaslatokon túl egyéb gazdálkodáshoz köthető általános kezelési javaslatot nem teszünk.

D) Gazdálkodáshoz köthető, támogatási rendszerbe illeszthető kezelési előírás-javaslatok:

a) Kötelezően betartandó előírások:

- Gyepterületek esetében a Natura 2000 gyepterületek fenntartásának földhasználati szabályairól szóló 269/2007. (X.18.) Korm. rendelet.

b) Javasolt előírások:

Kód	Javasolt előírás megnevezése
GY14	Felázott talajon munkavégzés nem megengedett.
GY18	Kizárólag legeltetéssel történő hasznosítás.
GY27	Nem speciális növényvédő szer kijuttatása esetén az inváziós fászfárúak vegyszeres irtása a területileg illetékes hatóság engedélye alapján lehetséges.
GY28	A gyepes cserjésedésének megakadályozása, azonban a szórtan jelentkező őshonos cserjék megőrzése.
GY29	Cserjeirtás csak szeptember 1. és február 28. közötti időszakban lehetséges.*
GY31	A cserjeirtás megkezdésének időpontját legalább 5 nappal korábban írásban a működési terület szerinti nemzeti park igazgatóságnak szükséges bejelenteni, valamint a meghagyásra szánt cserjéket, cserjefoltokat a működési terület szerinti nemzeti park igazgatósággal egyeztetni.
GY32	A működési terület szerinti nemzeti park igazgatóság általi kijelölésüket követően a fajgazdag, vagy védett fajokat tartalmazó cserjés foltokat meghagyása.
GY41	Legeltetési sűrűség 0,2-1,0 AE/ha.
GY116	A területen trágyadeponia, széna és szalmakazlak nem helyezhetők el.
GY117	Éjszakázó helyek, ideiglenes karámok és jószágállások helyét a működési terület szerinti nemzeti park igazgatósággal egyeztetni szükséges.
GY130	Gépi cserjeirtás csak kemény (száraz vagy fagyott) talajon végezhető. Tartós esőzés után a munkák szüneteltetése, gépekkel mozogni a területen csak annak felszáradása után lehet. A gépi munkavégzés nem károsíthatja a gyepet.
GY132	A levágott növényi részek lehordása a gyepterületről 1 hónapon belül, a kivágott cserjéket tilos a gyepen deponálni.
E67	Az idegenhonos és tájidegen fafajú szabad rendelkezésű erdők és fásítások felújításának elhagyása, azok más művelési ágban (pl. gyep) történő hasznosítása.

*GY29: A javaslat a gyalogakácra nem érvényes, az egész évben irtható és irtandó.

E) Élőhelyrekonstrukciós és élőhelyfejlesztési javaslatok:

- Mikroerek feltöltése, vízlencsék kialakítása.
- Hagyományos legeltetéshez kapcsolódó tárgyi emlékek (pl. gémeskutak) fenntartása.

F) Kezelési javaslatok indoklása:

A padkás szikészen előforduló madárfajok életfeltételeinek biztosítása érdekében fontos az élőhelyek természetvédelmi szempontból jó állapotban tartása. A padkás szikések esetében a gépi kaszálás mellőzendő, mivel a nehéz gépek szétnyomják, ellaposítják a szikpadkákat. A padkás szikészen előforduló vakszikések fennmaradását elősegíti a legelő állatok taposása. A legeltethető állatfajok közül a juh a kívánatos elsősorban, mivel a nagyobb

állatok (szarvasmarha, bivaly, ló, szamár) nagyobb testtömegüknél fogva jobban széttaposják a szikpadkákat.

A gyepekben elszórta található őshonos fa- és cserjefajok megőrzése fontos, mivel ezek élőhelyet nyújtanak sok madárfaj és táplálékbazist képező egyéb állatfaj számára. Ugyanezen fajok védelme érdekében szükséges az esetleges cserjeirtások időbeli korlátozása. A gyepek összevágásának megakadályozása érdekében a cserjeirtási munkák csak száraz vagy fagyott talajállapotnál végezhetők el, a levágott növényi részeket pedig le kell hordani a területről, hogy a gyepterület állapota ne romoljon a levágott növényi rész kupacok alatt. Ugyanezen okból nem maradhatnak széna és szalmakazlak a gyepeken.

A kisebb-nagyobb pusztai vízállások a vizes élőhelyekhez kötődő madárfajok és a táplálékul szolgáló egyéb állatfajok számára fontos élőhelyek, ezért a tervezési területen a megfelelő vízkormányzás, a mikroerek feltöltése, vízlencsék kialakítása kiemelkedő szerepű, ezért támogatandók azon élőhelyrekonstrukciós tevékenységek, amik a vizek megtartását célozzák meg.

3.2.1.2.4. KE4 kezelési egység

A) Kezelési egység meghatározása:

A kaszálással és/vagy legeltetéssel hasznosított vagy hasznosítandó gyepterületek, a gyepekben elszórta, kisebb-nagyobb foltokat alkotó őshonos és nem őshonos fa- és cserjefajok, nádasok, mocsaras területek mozaikjai tartoznak ebbe a kezelési egységbe. Az érintett területek kiterjedése: 10986 ha.

B) Kezelési egység megfeleltetése/Érintettség vizsgálata:

a) Érintett ÁNER élőhelyek:

- B1a - nem tűzegképző nádasok, gyékényesek és tavikákások
- B5 - nem zombékoló magassárrétek
- B6 - zsiókás, kötő kákás és nádas szikes vizű mocsarak
- D34 - mocsárrétek
- F1a - ürmöspuszták
- F1b - cickóros puszták
- F2 - szikes rétek
- F3 - kocsordos-öszirózsás sziki magaskórósok, rétsztyepék
- F4 - üde mézpázsitos szikfokok
- F5 - padkás szikesek, szikes tavak iszap- és vakszik növényzete
- H5a - löszgyepek, kötött talajú sztyeprétek
- OB - jellegtelen üde gyepek
- OC - jellegtelen száraz-félszáraz gyepek
- OF - magaskórós ruderalis gyomnövényzet
- OG - taposott gyomnövényzet és ruderalis iszapnövényzet
- P2b - galagonyás-kökényes-borókás száraz cserjések
- P2c - idegenhonos cserje vagy japánkeserűfű fajok uralta állományok
- RA - őshonos fajú facsoportok, fasorok, erdősávok
- RB - őshonos fajú puhafás jellegtelen vagy pionír erdők
- S6 - nem őshonos fajok spontán állományai
- S7 - nem őshonos fajú facsoportok, erdősávok és fasorok
- T10 - fiatal parlag és ugar

b) Érintett Natura 2000 élőhelyek:

- 1530 - pannon szikes sztyeppek és mocsarak
- 6250 - síksági pannon löszgyepek
- 6440 - *Cnidion dubii* folyóvölgyeinek mocsárrétjei

c) Érintett közösségi jelentőségű fajok:

- aranylile (*Pluvialis apricaria*)
- bakcsó (*Nycticorax nycticorax*)
- barna rétihéja (*Circus aeruginosus*)
- bőjti réce (*Anas querquedula*)
- bölömbika (*Botaurus stellaris*)
- cigányréce (*Aythya nyroca*)
- csörgő réce (*Anas crecca*)
- daru (*Grus grus*)
- fattyúszerkő (*Chlidonias hybridus*)
- fehér gólya (*Ciconia ciconia*)
- fekete gólya (*Ciconia nigra*)
- gólyatöcs (*Himantopus himantopus*)
- guvat (*Rallus aquaticus*)
- hamvas rétihéja (*Circus pygargus*)
- kék galamb (*Columba oenas*)
- kék vércse (*Falco vespertinus*)
- kékes rétihéja (*Circus cyaneus*)
- kerecsensólyom (*Falco cherrug*)
- kígyászölyv (*Circaetus gallicus*)
- kis lilik (*Anser erythropus*)
- kis örgébics (*Lanius minor*)
- kis póling (*Numenius phaeopus*)
- kormos szerkő (*Chlidonias niger*)
- nagy goda (*Limosa limosa*)
- nagy lilik (*Anser albifrons*)
- parlagi sas (*Aquila heliaca*)
- pettyes vízicsibe (*Porzana porzana*)
- piros lábú cankó (*Tringa totanus*)
- réti cankó (*Tringa glareola*)
- réti fülesbagoly (*Asio flammeus*)
- szalakóta (*Coracias garrulus*)
- tőkés réce (*Anas platyrhynchos*)
- tövisszűrő gébics (*Lanius collurio*)
- vörös gem (*Ardea purpurea*)

C) Gazdálkodáshoz köthető általános kezelési javaslatok:

A kezelési egységet érintően a 3.2.1.2. fejezetben megfogalmazott kezelési javaslatokon túl egyéb gazdálkodáshoz köthető általános kezelési javaslatot nem teszünk.

D) Gazdálkodáshoz köthető, támogatási rendszerbe illeszthető kezelési előírás-javaslatok:

a) Kötelezően betartandó előírások:

- Országos jelentőségű védett természet terület esetén a természet védelméről szóló 1996. évi LIII. törvény.
- Gyepterületek esetében a Natura 2000 gyepterületek fenntartásának földhasználati szabályairól szóló 269/2007. (X.18.) Korm. rendelet.
- A nemzeti park igazgatóság által bérbe adott területek esetében a bérleti szerződésben foglaltak kötelező érvényű előírások.

b) Javasolt előírások:

Kód	Javasolt előírás megnevezése
GY14	Felázott talajon munkavégzés nem megengedett.
GY22	Legeltetéssel és/vagy kaszálással történő hasznosítás.
GY27	Nem speciális növényvédő szer kijuttatása esetén az inváziós fűszárúak vegyszeres irtása a területileg illetékes hatóság engedélye alapján lehetséges.
GY28	A gyepek cserjésedésének megakadályozása, azonban a szórta jelentkező őshonos cserjék megőrzése.
GY29	Cserjeirtás csak szeptember 1. és február 28. közötti időszakban lehetséges.*
GY30	A természetes gyepekben az őshonos, méretes fák (30 cm törzsátmérő felett) és a vadgyümölcsök (törzsátmérő megjelölése nélkül) megőrzése.
GY31	A cserjeirtás megkezdésének időpontját legalább 5 nappal korábban írásban a működési terület szerinti nemzeti park igazgatóságnak szükséges bejelenteni, valamint a meghagyásra szánt cserjéket, cserjefoltokat a működési terület szerinti nemzeti park igazgatósággal egyeztetni.
GY32	A működési terület szerinti nemzeti park igazgatóság általi kijelölésüket követően a fajgazdag, vagy védett fajokat tartalmazó cserjés foltokat meghagyása.
GY41	Legeltetési sűrűség 0,2-1,0 AE/ha.
GY71	Kaszálás június 15. előtt a működési terület szerinti nemzeti park igazgatósággal történt egyeztetés alapján lehetséges.
GY94	10-15% kaszátlan terület meghagyása parcellánként.
GY99	A kaszátlan területet évente más helyen történő kialakítása.
GY101	Amennyiben inváziós gyomokkal fertőzött területen költ fokozottan védett madár, a terület tisztítását csak a megengedett kaszálási időpont után szabad kezdeni.
GY103	Fokozottan védett földön fészkelő madárfaj fészkének, fiókáinak megtalálása esetén a betakarítás, illetve a kaszálás felfüggesztése, és haladéktalanul a működési terület szerinti nemzeti park igazgatóság értesítése, akinek a javaslata alapján a talált fészkek körül 0,5-1 hektáros védőterületet kialakítása.
GY116	A területen trágyadeponia, széna és szalmakazlak nem helyezhetők el.
GY117	Éjszakázó helyek, ideiglenes karámok és jószágállások helyét a működési terület szerinti nemzeti park igazgatósággal egyeztetni szükséges.
GY130	Gépi cserjeirtás csak kemény (száraz vagy fagyott) talajon végezhető. Tartós esőzés után a munkák szüneteltetése, gépekkel mozogni a területen csak annak felszáradása után lehet. A gépi munkavégzés nem károsíthatja a gyepet.
GY132	A levágott növényi részek lehordása a gyepterületről 1 hónapon belül, a kivágott cserjéket tilos a gyepen deponálni.

E67	Az idegenhonos és tájidegen fafajú szabad rendelkezésű erdők és fásítások felújításának elhagyása, azok más művelési ágban (pl. gyepek) történő hasznosítása.
-----	---

*GY29: A javasolt előírás a gyalogakácra nem érvényes, az egész évben irtható és irtandó.

E) Élőhelyrekonstrukciós és élőhelyfejlesztési javaslatok:

- Mikroerek feltöltése, alkalmi árasztások, vízlencsék kialakítása.
- Hagyományos legeltetéshez kapcsolódó tárgyi emlékek (pl. gémeskutak) fenntartása, működtetése, helyreállítása.

F) Kezelési javaslatok indoklása:

A gyepes élőhelyekhez kötődő madárfajok életfeltételeinek biztosítása érdekében fontos az élőhelyek természetvédelmi szempontból jó állapotban tartása. A gyeppek természetességének megőrzése érdekében kaszálással és/vagy legeltetéssel kell hasznosítani a területeket. A rendszeres aktív kezelés megakadályozza a gyeppek becserjésedését, befásodását, gyomosodását, az agresszív inváziós fajok terjedését.

A diverzebb gyepterkezet létrejötte érdekében a legeltetés a preferált aktív élőhelykezelési mód a gépi kaszálással szemben. A túllegetetés kerülendő, ezért szükséges a legeltetési sűrűség korlátozása. Amennyiben indokolt, legeltetés mellett tisztító kaszálás végezhető a gyomosodás, inváziós fajok terjedésének megakadályozása érdekében.

Kaszálás esetében fontos kaszátlan sávok fenntartása, évenként változó helyeken, annak érdekében, hogy a gyeppek növényfajai tudjanak magot érlelni és így a természetes fajösszetételű gyepek megmaradjanak, illetve a gyeppekhez kötődő, többek között a madárfajok táplálékul szolgáló egyéb állatfajok számára minden évben maradjon elegendő számukra alkalmas élőhely.

A gyeppekben elszórtan található őshonos fa- és cserjefajok megőrzése fontos, mivel ezek élőhelyet nyújtanak sok madárfaj és táplálékul szolgáló egyéb állatfaj számára. Ugyanezen fajok védelme érdekében szükséges az esetleges cserjeirtások időbeli korlátozása. A gyeppek összevágásának megakadályozása érdekében a cserjeirtási munkák csak száraz vagy fagyott talajállapotnál végezhetők el, a levágott növényi részeket pedig le kell hordani a területről, hogy a gyepek állapota ne romoljon a levágott növényi rész kupacok alatt. Ugyanezen okból nem maradhatnak széna és szalmakazlak a gyepen.

A kisebb-nagyobb pusztai vízállások a vizes élőhelyekhez kötődő madárfajok és a táplálékul szolgáló egyéb állatfajok számára fontos élőhelyek, ezért a tervezési területen a megfelelő vízkormányzás, a mikroerek feltöltése, vízlencsék kialakítása kiemelkedő szerepű, ezért támogatandók azon élőhelyrekonstrukciós tevékenységek, amik a vizek megtartását célozzák meg.

3.2.1.2.5. KE5 kezelési egység

A) Kezelési egység meghatározása:

Urbanizált területek (burkolt utak, földutak, tanyák, tanyahelyek, telepek) tartoznak ide. Az érintett területek kiterjedése: 680,5 ha.

B) Kezelési egység megfeleltetése/Érintettség vizsgálata:

a) Érintett ÁNÉR élőhelyek:

- OC - jellegtelen száraz-félszáraz gyepek
- OF - magaskórós ruderalis gyomnövényzet
- OG - taposott gyomnövényzet és ruderalis iszapnövényzet
- S6 - nem őshonos fafajok spontán állományai
- S7 - nem őshonos fajú facsoportok, erdősávok és fasorok
- U4 - telephelyek, roncssterületek és hulladéklerakók
- U10 - tanyák, családi gazdaságok
- U11 - út- és vasúthálózat

b) Érintett Natura 2000 élőhelyek:

Natura 2000 élőhelytípusok nem tartoznak a kezelési egységbe.

c) Érintett közösségi jelentőségű fajok:

- barna rétihéja (*Circus aeruginosus*)
- fehér gólya (*Ciconia ciconia*)
- hamvas rétihéja (*Circus pygargus*)
- kék galamb (*Columba oenas*)
- kék vércse (*Falco vespertinus*)
- kékes rétihéja (*Circus cyaneus*)
- kerecsensólyom (*Falco cherrug*)
- kígyászölyv (*Circaetus gallicus*)
- kis örgébics (*Lanius minor*)
- parlagi sas (*Aquila heliaca*)
- réti fülesbagoly (*Asio flammeus*)
- szalakóta (*Coracias garrulus*)
- tövisszúró gébics (*Lanius collurio*)

C) Gazdálkodáshoz köthető általános kezelési javaslatok:

Környezetvédelmi szempontból megfelelő szennyvíz elhelyezés, állattartó telepeknél megfelelő trágya elhelyezés javasolt.

D) Gazdálkodáshoz köthető, támogatási rendszerbe illeszthető kezelési előírás-javaslatok:

a) Kötelezően betartandó előírások:

- Országos jelentőségű védett természet terület esetén a természet védelméről szóló 1996. évi LIII. törvény.
- A helyi építési szabályzatok tartalmazzák még kötelezően betartandó előírásokat.

b) Javasolt előírások:

Kód	Javasolt előírás megnevezése
GY29	Cserjeirtás csak szeptember 1. és február 28. közötti időszakban lehetséges.*

*GY29: A javasolt előírás a gyalogakácra nem érvényes, az egész évben irtható és irtandó.

E) Élőhelyrekonstrukciós és élőhelyfejlesztési javaslatok:

A KE5 kezelési egység vonatkozásában élőhelyrekonstrukciós és élőhelyfejlesztési javaslatokat nem teszünk.

F) Kezelési javaslatok indoklása:

A kezelési egységbe tartozó utak mentén, vagy tanyák környezetében található cserjefajok sok állatfaj számára nyújtanak élőhelyet, ezért van szükség az esetleges cserjeirtás időbeli korlátozására.

Tanyák, települések környezetében fontos a környezetvédelmi szempontból megfelelő szennyvízelhelyezés, állattartó telepeknél a megfelelő trágya elhelyezés, hogy a környező természetközeli élőhelyekre ne juthassanak ki szennyező anyagok, amik az élőhelyek degradációját okozhatják.

3.2.1.2.7. KE6 kezelési egység

A) Kezelési egység meghatározása:

Többségében őshonos fafajú puhafás és keményfás erdők, fasorok, facsoportok tartoznak ide. Az érintett területek kiterjedése: 448 ha.

B) Kezelési egység megfeleltetése/Érintettség vizsgálata:

a) Érintett ÁNÉR élőhelyek:

- L5 - alföldi zárt kocsányos tölgyesek
- P3 - újonnan létrehozott, őshonos vagy idegenhonos fafajú fiatal erdősítés
- RA - őshonos fajú facsoportok, fasorok, erdősávok
- RB - őshonos fafajú puhafás jellegtelen vagy pionír erdők
- RC - őshonos fafajú keményfás jellegtelen erdők

b) Érintett Natura 2000 élőhelyek:

- 91F0 - Keményfás ligeterdők nagy folyók mentén *Quercus robur*, *Ulmus laevis* és *Ulmus minor*, *Fraxinus excelsior* vagy *Fraxinus angustifolia* fajokkal (*Ulmion minoris*)

c) Érintett közösségi jelentőségű fajok:

- kék galamb (*Columba oenas*)
- kék vércse (*Falco vespertinus*)
- kerecsensólyom (*Falco cherrug*)
- kígyászölyv (*Circaetus gallicus*)
- kis örgébics (*Lanius minor*)

- parlagi sas (*Aquila heliaca*)
- szalakóta (*Coracias garrulus*)
- tövisszúró gébics (*Lanius collurio*)

C) Gazdálkodáshoz köthető általános kezelési javaslatok:

A kezelési egységet érintően a 3.2.1.2. fejezetben megfogalmazott kezelési javaslatokon túl egyéb gazdálkodáshoz köthető általános kezelési javaslatot nem teszünk.

D) Gazdálkodáshoz köthető, támogatási rendszerbe illeszthető kezelési előírás-javaslatok:

a) Kötelezően betartandó előírások:

- Országos jelentőségű védett természet terület esetén a természet védelméről szóló 1996. évi LIII. törvény
- Az erdőről, az erdő védelméről és az erdőgazdálkodásról szóló 2009. évi XXXVII. törvény és végrehajtási rendeletei
- A Körös-Maros köz, valamint a Marosszög-Csanádi Erdőtervezési Körzet erdőterve
- Az érintett Vidékfejlesztési Programokban megfogalmazott intézkedések

b) Javasolt előírások:

Kód	Javasolt előírás megnevezése
E08	Rakodó, depónia kialakításának területi korlátozása (a közösségi jelentőségű élőhelyekre, illetve fajokra történő esetleges káros hatások miatt).
E09	A fakitermeléshez és anyagmozgatáshoz szükséges közelítő nyomok csak a közösségi jelentőségű fajok és élőhelyek védelmének figyelembe vételével.
E11	A fával nem, vagy részben fedett területek egyéb részletként (tisztás, cserjés, nyiladék, erdei vízfolyás és tó, kopár) történő lehatárolása, szükség esetén az erdőrészlet megosztásával.
E12	A tisztások fátlan állapotban tartása, tisztásként való további nyilvántartása.
E13	Állománynevelés során a nyiladékok és az állományszélek felé legalább 5 m széles erdőszegély létrehozásának elősegítése vagy a meglévők fenntartása. Az elő- és véghasználatok során az idegenhonos növények eltávolítása (az őshonos növényekre nézve kíméletes módszerekkel).
E17	Az emberek testi épségét, közlekedést és épületeket nem veszélyeztető (az erdei élőhelyek fenntartását kiemelten szolgáló) lábon álló holtfák meghagyása.
E18	A ritka fajhoz tartozó, vagy odvas, vagy böhöncös, vagy idős vagy más okból értékes faegyedek kijelölése és megőrzése az elő- és véghasználatok során.
E20	Fokozottan védett jelölő madárfaj fészkeinek (madárfajtól függően meghatározott) körzetében fészkelési időszakban az erdőgazdálkodási tevékenység korlátozása.
E25	Erdészeti termékek szállításának, faanyag közelítésének korlátozása gyepterületen, tisztáson (a közösségi jelentőségű élőhelyek és fajok védelme érdekében).
E26	Az előhasználatok során az elegyfa fajok alsó és felső lombkorona szintben hagyása, fenntartása, lehetőség szerint a természetes erdőtársulásra/közösségi jelentőségű élőhelyre jellemző összetételben, mennyiségben és többé-kevésbé egyenletes eloszlásban.

E27	A természetes erdőtársulás/közösségi jelentőségű élőhely megfelelő állományszerkezetének kialakítása érdekében a nevelővágások során az alsó lombkorona- és a cserjeszint kialakítása, a kialakult szintek megfelelő záródásának fenntartása.
E28	Természetes-, természetszerű- és származék természetességi állapotú erdőkben a nevelővágások során az idegenhonos fa- és cserjefajok egyedszámának minimális szintre szorítása, illetve lehetőség szerinti teljes eltávolítása.
E29	A vegyes összetételű faállományokban a nevelővágások során az idegenhonos fafajok eltávolítása.
E38	Őshonos fafajú állományok véghasználata során átlagosan 5-20% területi lefedettséget biztosító mikroélőhelyek visszahagyása, lehetőleg az idős állomány összetételét jellemző formában.
E44	Fakitermelés augusztus 15. és február 1. között.
E50	A vágásterületen történő égetés mellőzése.
E57	Az erdőfelújításban, pótlásban, állománykiegészítésben kizárólag tájhonos fafaj alkalmazása.
E58	Az erdőfelújítások során a természetes erdőtársulásnak megfelelő elegyfajok biztosítása.
E67	Az idegenhonos és tájidegen fafajú szabad rendelkezésű erdők és fásítások felújításának elhagyása, azok más művelési ágban (pl. gyepek) történő hasznosítása.
E72	Lehetőség szerint mechanikai módszerek (pl. kézi cserjeirtás, száruzás, kaszálás) alkalmazandók agresszívan terjedő fajok visszaszorítására.
E75	Kártevők elleni védekezésnél kímélő technológiák és célirányos kijuttatás (területi lokalizáció, időszak megválasztása: életciklushoz kötött kijuttatás) alkalmazása.
E77	Az idegenhonos fa- és cserjefajok egyedeinek eltávolítása során tekintettel kell lenni a túlzott mértékű kitermelés okozta lékesedés elkerülésére a kitermelésre kerülő egyedek kijelölésével vagy a kitermelt idegenhonos fajok egyedeinek helyén, kézi munkával, talaj-előkészítés nélkül, mesterséges felújítás elvégzésével.
E84	Fakitermelés tervezése során az érintett erdőrészeket korosztály-eloszlásának javítása. Térben változó erélyű nevelővágások végzése, az alsó szint és az átlagkornál fiatalabb egyedek kímélete.
E85	A hagyásfák, hagyásfacsoportok fenntartása a fák természetes pusztulásáig.
E86	A letermelt faanyag április 30-ig történő elszállítása a xilofág rovarfajok védelme érdekében.

E) Élőhelyrekonstrukciós és élőhelyfejlesztési javaslatok:

A KE6 kezelési egység vonatkozásában nincsenek élőhelyrekonstrukciós és élőhelyfejlesztési javaslatok.

F) Kezelési javaslatok indoklása:

A kezelési egységben található többnyire őshonos fafajok alkotta erdők, fasorok, facsoportok szerkezete, fajösszetétele csak részben mondható természetszerűnek. Az erdők állapotának fenntartása és javítása természetvédelmi szempontokat figyelembe vevő erdőgazdálkodással (amely többszintű, többkorú, őshonos és tájhonos fajokból álló lombkorona- és cserjeszinttel, természetszerű gyepszinttel rendelkező elegyes, fekvő és/vagy lábon álló holtfát, öreg, böhöncös, odvas fákat is tartalmazó térszinttől függően puhafás vagy keményfás jellegű erdők kialakítását célozza meg) és az inváziós fajok erőteljes visszaszorításával lehetséges. A fenti javaslatok ezt a célt szolgálják.

Az erdőkben a mozaikként megtalálható mikro élőhelyek (vizes, gyepes) a természetességet növelik, változatosabb élőhelyek, és így diverzebb ökoszisztémák alakulnak ki, így ezen mikroélőhelyek fenntartása kiemelt fontosságú.

Az élőhelyek természetvédelmi szempontból megfelelő állapotának fenntartásával és javításával biztosítható az erdei ökoszisztémákhoz kötődő madárfajok állományainak hosszú távú fennmaradása. Az erdőkben költő madarak zavartalan fészkelési és fiókanevelési időszakának biztosítása érdekében javasolt az erdőgazdálkodási tevékenység korlátozása.

Az erdei kártevők elleni védekezésnél használt vegyszerek más, nem kártevő fajokra is negatív hatással lehetnek, ezért a vegyszeres védekezést csak indokolt esetben, megfontoltan, célirányosan javasolt elvégezni.

3.2.1.2.8. KE7 kezelési egység

A) Kezelési egység meghatározása:

Többségében idegenhonos és/vagy intenzíven terjedő fafajú erdők, fasorok, facsoportok tartoznak ide. Az érintett területek kiterjedése: 339,4 ha.

B) Kezelési egység megfeleltetése/Érintettség vizsgálata:

a) Érintett ÁNÉR élőhelyek:

- OC - jellegtelen száraz-félszáraz gyepesek
- OF - magaskórós ruderalis gyomnövényzet
- S1 - ültetett akácok
- S2 - nemesnyárasok
- S3 - egyéb ültetett tájidegen lombos erdők
- S6 - nem őshonos fafajok spontán állományai
- S7 - nem őshonos fajú facsoportok, erdősávok és fasorok

b) Érintett Natura 2000 élőhelyek:

Natura 2000 élőhelytípusok nem tartoznak a kezelési egységbe.

c) Érintett közösségi jelentőségű fajok:

- kék galamb (*Columba oenas*)
- kerecsensólyom (*Falco cherrug*)
- kis örgébics (*Lanius minor*)
- parlagi sas (*Aquila heliaca*)
- tövisszűrő gébics (*Lanius collurio*)

C) Gazdálkodáshoz köthető általános kezelési javaslatok:

A kezelési egységet érintően a 3.2.1.2. fejezetben megfogalmazott kezelési javaslatokon túl egyéb gazdálkodáshoz köthető általános kezelési javaslatot nem teszünk.

D) Gazdálkodáshoz köthető, támogatási rendszerbe illeszthető kezelési előírás-javaslatok:

a) Kötelezően betartandó előírások:

- Országos jelentőségű védett természet terület esetén a természet védelméről szóló 1996. évi LIII. törvény.
- Az erdőről, az erdő védelméről és az erdőgazdálkodásról szóló 2009. évi XXXVII. törvény és végrehajtási rendeletei
- A Körös-Maros közti, valamint a Marosszög-Csanádi Erdőtervezési Körzet erdőterve
- Az érintett Vidékfejlesztési Programokban megfogalmazott intézkedések

b) Javasolt előírások:

Kód	Javasolt előírás megnevezése
E08	Rakodó, depónia kialakításának területi korlátozása (a közösségi jelentőségű élőhelyekre, illetve fajokra történő esetleges káros hatások miatt).
E09	A fakitermeléshez és anyagmozgatáshoz szükséges közelítő nyomok csak a közösségi jelentőségű fajok és élőhelyek védelmének figyelembe vételével.
E11	A fával nem, vagy részben fedett területek egyéb részletként (tisztás, cserjés, nyiladék, erdei vízfolyás és tó, kopár) történő lehatárolása, szükség esetén az erdőrészlet megosztásával.
E12	A tisztások fátlan állapotban tartása, tisztásként való további nyilvántartása.
E18	A ritka fajhoz tartozó, vagy odvas, vagy böhöncös, vagy idős vagy más okból értékes faegyedek kijelölése és megőrzése az elő- és véghasználatok során.
E20	Fokozottan védett jelölő madárfaj fészkeknek (madárfajtól függően meghatározott) körzetében fészkelési időszakban az erdőgazdálkodási tevékenység korlátozása.
E25	Erdészeti termékek szállításának, faanyag közelítésének korlátozása gyepterületen, tisztáson (a közösségi jelentőségű élőhelyek és fajok védelme érdekében).
E30	Az idegenhonos vagy tájidegen fafajokkal jellemezhető faállományokban a nevelővágások során az őshonos fafajok egyedeinek megőrzése az alsó- és a cserjeszintben is.
E44	Fakitermelés augusztus 15. és február 1. között.
E50	A vágásterületen történő égetés mellőzése.
E54	Idegenhonos fafajú faállomány szerkezetátalakítása.*
E62	Az idegenhonos és tájidegen fafajú faállományok véghasználata és felújítása során a természetes cserje- és lágyszárú szint kímélete, valamint a talajtakaró megóvása.
E64	Az idegenhonos és tájidegen fafajú erdők véghasználata során a tájhonos fafajok egyedeinek meghagyása (az alsó- és lehetőség szerint a cserjeszintben is).
E65	Intenzíven terjedő idegenhonos fafaj felújításokban történő alkalmazásának teljes körű mellőzése.
E67	Az idegenhonos és tájidegen fafajú szabad rendelkezésű erdők és fásítások felújításának elhagyása, azok más művelési ágban (pl. gyepterület) történő hasznosítása.
E69	A környező gyepterületek védelme érdekében az idegenhonos fafajok alkotta állományok terjeszkedésének megakadályozása.

E72	Lehetőség szerint mechanikai módszerek (pl. kézi cserjeirtás, száruzás, kaszálás) alkalmazandók agresszívan terjedő fajok visszaszorítására.
E75	Kártevők elleni védekezésnél kímélő technológiák és célirányos kijuttatás (területi lokalizáció, időszak megválasztása: életciklushoz kötött kijuttatás) alkalmazása.
E86	A letermelt faanyag április 30-ig történő elszállítása a xilofág rovarfajok védelme érdekében.

*E54: A szerkezetátalakításban a térségre jellemző őshonos és tájhonos fa- és cserjefajok használhatók: kocsányos tölgy, magyar kőris, vénic szil, mezei juhar, mezei szil, tatárjuhar, kislevelű hárs, veresgyűrűs som, fagyal, csíkos kecskerágó, egybibés galagonya, vadalma, vadvadkörte, madárcseresznye, zselnicemeggy, hazai nyár- és fűzfajok.

E) Élőhelyrekonstrukciós és élőhelyfejlesztési javaslatok:

Kód	Javasolt előírás megnevezése
E51	Felújítás tájhonos fafajokkal, illetve célállománnyal.*

*E51: Kívánatos célállomány a térszíntől függően puhafás vagy keményfás ligeterdő. Használható fajok: kocsányos tölgy, magyar kőris, vénic szil, mezei juhar, mezei szil, tatárjuhar, kislevelű hárs, veresgyűrűs som, fagyal, csíkos kecskerágó, egybibés galagonya, vadalma, vadvadkörte, madárcseresznye, zselnicemeggy, hazai nyár- és fűzfajok.

F) Kezelési javaslatok indoklása:

A kezelési egységbe tartozó erdők idegenhonos fajokból állnak. Az erdők átalakítása tájra jellemző erdőtípusokká (többszintű, többkorú, őshonos és tájhonos fajokból álló lombkorona- és cserjeszinttel, természetyszerű gyepszinttel rendelkező, fekvő és/vagy lábon álló holtfát, öreg, böhöncös, odvas fákat is tartalmazó térszíntől függően puhafás vagy keményfás jellegű erdők), a természetyszerű erdőfoltok kiterjedésének növelése a természetes élőhely- és fajdiverzitást jelentősen növelheti és ezáltal a madárfajok számára is kedvezőbb élőhelyek jöhetnek létre. A fenti javaslatok e célt szolgálják.

Az erdőkben a mozaikként megtalálható mikro élőhelyek (vizes, gyepes) a természetességet növelik, változatosabb élőhelyek és így diverzebb ökoszisztémák alakulnak ki, így ezen mikroélőhelyek fenntartása kiemelt fontosságú.

Az élőhelyek természetvédelmi szempontból megfelelő állapotának javításával biztosítható az erdei ökoszisztémákhoz kötődő madárfajok állományainak hosszú távú fennmaradása. Az erdőkben költő madarak zavartalan fészkelési és fiókanevelési időszakának biztosítása érdekében javasolt az erdőgazdálkodási tevékenység korlátozása.

Az erdei kártevők elleni védekezésnél használt vegyszerek más, nem kártevő fajokra is negatív hatással lehetnek, ezért a vegyszeres védekezést csak indokolt esetben, megfontoltan, célirányosan javasolt elvégezni.

3.2.1.2.9. KE8 kezelési egység

A) Kezelési egység meghatározása:

A jelenleg szántóként használt területek, a zárványként előforduló kisebb-nagyobb fás, cserjés csoportok, jellegtelen anyagnyerő gödrök, földutak, jellegtelen szántók közötti mezsgyék tartoznak e kezelési egységbe. Az érintett területek kiterjedése: 14656,9 ha.

B) Kezelési egység megfeleltetése/Érintettség vizsgálata:

a) Érintett ÁNER élőhelyek:

- OC - jellegtelen száraz-félszáraz gyeppek
- OF - magaskórós ruderális gyomnövényzet
- RA - őshonos fajú facsoportok, fasorok, erdősávok
- S7 - nem őshonos fajú facsoportok, erdősávok és fasorok
- T1 - egyéves, intenzív szántóföldi kultúrák
- T2 - évelő, intenzív szántóföldi kultúrák
- T10 - fiatal parlag és ugar

b) Érintett Natura 2000 élőhelyek:

Natura 2000 élőhelytípusok nem tartoznak a kezelési egységbe.

c) Érintett közösségi jelentőségű fajok:

- barna rétihéja (*Circus aeruginosus*)
- daru (*Grus grus*)
- fehér gólya (*Ciconia ciconia*)
- hamvas rétihéja (*Circus pygargus*)
- kék galamb (*Columba oenas*)
- kék vércse (*Falco vespertinus*)
- kékes rétihéja (*Circus cyaneus*)
- kerecsensólyom (*Falco cherrug*)
- kígyászölyv (*Circaetus gallicus*)
- kis örgébics (*Lanius minor*)
- nagy lilik (*Anser albifrons*)
- parlagi sas (*Aquila heliaca*)
- réti fülesbagoly (*Asio flammeus*)
- szalakóta (*Coracias garrulus*)
- tőkés réce (*Anas platyrhynchos*)
- tövisszúró gébics (*Lanius collurio*)

C) Gazdálkodáshoz köthető általános kezelési javaslatok:

A kezelési egységet érintően a 3.2.1.2. fejezetben megfogalmazott kezelési javaslatokon túl egyéb gazdálkodáshoz köthető általános kezelési javaslatot nem teszünk.

D) Gazdálkodáshoz köthető, támogatási rendszerbe illeszthető kezelési előírás javaslatok:

a) Kötelezően betartandó előírások:

- Országos jelentőségű védett természet terület esetén a természet védelméről szóló 1996. évi LIII. törvény.
- A nemzeti park igazgatóság által bérebe adott területek esetében a bérleti szerződésben foglaltak kötelező érvényű előírások.

b) Javasolt előírás:

Kód	Javasolt előírás megnevezése
SZ04	Pillangósok esetén természetkímélő kaszálás és vadriasztó lánc használata.
SZ07	Fokozottan védett, földön fészkelő madárfaj fészkének, fiókáinak megtalálása esetén a betakarítás, illetve kaszálás azonnali felfüggesztése, majd haladéktalanul a működési terület szerinti nemzeti park igazgatóság értesítése. A gazdálkodó értesítésétől számított 3 munkanapon belül az igazgatóság tájékoztatja a gazdálkodót a kaszálásra, illetve betakarításra vonatkozó feltételekről. Amennyiben a megadott határidőn belül nem érkezik válasz, akkor a megkezdett munkavégzés a többi előírás figyelembevételével folytatható.
SZ10	Trágya, műtrágya: természetes vizektől mért 200 m-en belül trágya, műtrágya nem deponálható.*
SZ14	A parcella szélein legalább 3 m széles növényvédőszer mentes táblaszegély elhagyása, a táblaszegélyben szükség esetén mechanikai gyomirtás végzése.**
SZ17	Természetközeli állapotú erdőtervi jellel ellátott láperdő és keményfás ligeterdő, illetve vizes élőhely szélétől számított 50 m-es sávban szántóföldi növénytermesztés során kemikáliák és bioregulátorok nem alkalmazhatók.
SZ30	Mozaikos kisparcellás gazdálkodás folytatása, ahol egy tábla mérete legfeljebb 10 hektár.

*SZ10: Gondoskodni kell róla, hogy a trágya csurgalékvíz ne érjen el természetes vizeket.

**SZ14: A mechanikai gyomirtás költségi időszakon kívül végezhető.

E) Élőhelyrekonstrukciós és élőhelyfejlesztési javaslatok:

Kód	Javasolt előírás megnevezése
SZ51	Szántó vizes élőhelyé alakítása spontán gypesedéssel, a megjelenő inváziós növényfajok irtása.
SZ53	Szántó füves élőhelyé alakítása spontán felhagyással, kivéve az inváziós növényfajok irtását.
SZ55	Szántó füves élőhelyé alakítása, lucerna kultúrát követő spontán gypesedéssel, a megjelenő inváziós növényfajok irtása.
SZ60	Magvetéshez kizárólag a közeli természetes gyepről származó magkeverék, illetve kaszálék használható fel.
SZ63	Tájidegen fűmagkeverékkel történő vetés nem megengedett.
SZ74	Őshonos fajokból álló fasorok, facsoportok, szoliter fák, cserjefoltok telepítése.

Szántó területek esetében a gyepterületekké történő átalakítás, kis mértékben erdősítése a kívánatos cél. Ez többféle módon valósítható meg. A spontán felhagyás a legoptimálisabb módszer, amikor hagyni kell, hogy az egykori szántó a környező gyepterületek magkészsletéből gypesedjen be. Magvetés csak úgy alkalmazható, ha a közeli természetes gyepről származik a magkeverék, vagy a kaszálék. A gyommentesítésről gondoskodni kell akár évi többszöri tisztító

kaszálással, szárazúzással. Másik visszagyepesítési módszer a lucerna telepítése, majd a spontán gyepesedés elősegítése.

A szántó területeken az élőhely-rekonstrukció megvalósítható őshonos fajokból álló facsoportok (puhafás vagy keményfás ligeterdő a térszinttől függően) kialakításával úgy, hogy a parcellák szélén, vagy egy-egy foltban a parcellák belső részein őshonos fa- és cserjefajokból álló facsoportokat alakítanak ki, a parcella többi része pedig gyep lesz.

F) Kezelési javaslatok indoklása:

A szántó területeken természetkímélő gazdálkodási technológiák bevezetése a kívánatos. A szántó területekkel szomszédos természetserű gyepes, vizes élőhelyek, természetesszerű erdők, a szántókon táplálkozó madárfajok védelme érdekében fontos a vegyszerterhelés csökkentése. Hosszútávon a szántó területek gyepesítése, kis mértékben fásítása javasolt, amellyel a területen található gyepes és erdős közösségi jelentőségű élőhelytípusok, illetve az e élőhelyekhez kötődő közösségi jelentőségű fajok populációinak növelése valósítható meg.

Víztakarékos növénytermesztési módok bevezetésével kisebb a felszíni vízhasználat, a talajvízszint nem csökken le olyan nagymértékben, így a természetközeli állapotú területek vízellátottsága jobb lesz.

3.2.2. Élőhely-rekonstrukció és élőhelyfejlesztés

Az élőhely-rekonstrukciós beavatkozások célja a területre jellemző természetközeli állapotok helyreállítása, az élőhelyek természetközeli állapotának megőrzése, a természetesség növelése, a területen előforduló fajok populációinak fenntartása, illetve növelése.

A KE1, KE2, KE3, KE4, KE7 és KE8 kezelési egységeknél szerepelnek javaslatok az élőhelyrekonstrukcióra és élőhelyfejlesztésre vonatkozóan.

A pályázati forrásokból megvalósítandó élőhelyrekonstrukciós és élőhelyfejlesztési javaslatokat a 3.3.2. fejezet ismerteti.

3.2.3. Fajvédelmi intézkedések

Az élőhelyek megfelelő kezelésével részben biztosítható a tervezési területen élő közösségi jelentőségű, illetve védett, fokozottan védett, vagy regionális szempontból kiemelten fontos fajok fennmaradása. Néhány madárfaj esetében konkrét fajvédelmi intézkedésekre is szükség van:

- fészkelés elősegítése a kék vércse (*Falco vespertinus*), a szalakóta (*Coracias garrulus*) esetében költőládák, odúk; míg a fehér gólya (*Ciconia ciconia*) esetében fészekmagasítók kihelyezésével;
- fehér gólya (*Ciconia ciconia*), fekete gólya (*Ciconia nigra*), barna rétihéja (*Circus aeruginosus*), kékes rétihéja (*Circus cyaneus*), hamvas rétihéja (*Circus pygargus*), szalakóta (*Coracias garrulus*), kék vércse (*Falco vespertinus*), daru (*Grus grus*) esetében elektromos vezeték madárbarát tátele, illetve földkábelre cseréje;
- daru (*Grus grus*), fehér gólya (*Ciconia ciconia*), gólyatöcs (*Himantopus himantopus*), kék vércse (*Falco vespertinus*), réti fülesbagoly (*Asio flammeus*), szalakóta (*Coracias garrulus*) esetében szántó hasznosítású területeken a táplálékbázist, illetve fészkelőhelyet biztosító szántóföldi kultúrák termesztése.

3.2.4. Kutatás, monitorozás

Szükséges a teljes tervezési területre vonatkozó ÁNÉR alapú élőhelytérképezés 10 évenkénti ismétlése.

Az élőhely-rekonstrukciók és a területkezelések hatásainak nyomon követése érdekében cönológiai felmérések végzése és 5-10 évenkénti ismétlése szükséges.

Monitoring jellegű felmérések végzése indokolt legalább évente rendszeresen a jelölő költő- és vonuló madárfajok vonatkozásában a Ritka és Telepesen fészkelő madarak Monitoringja, valamint a Vonuló Vízimadár Monitoring protokollok módszertani javaslatainak figyelembevételével.

3.2.5. Mellékletek

3.2.5.1. Térképmelléklet

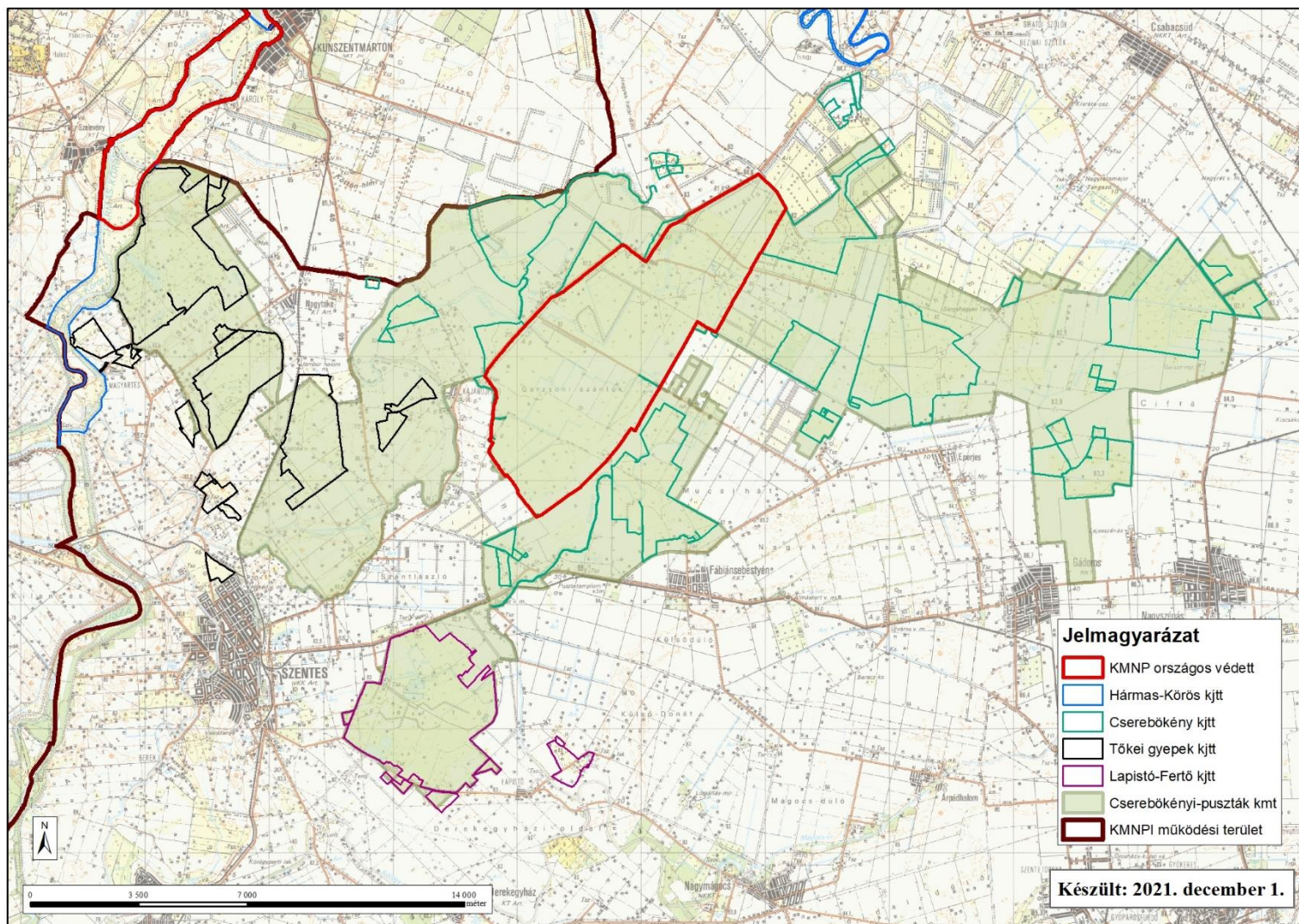
A térképmelléklet az alábbi térképeket tartalmazza:

3.2.5.1.1. Térképmelléklet: A tervezési terület áttekintő térképe

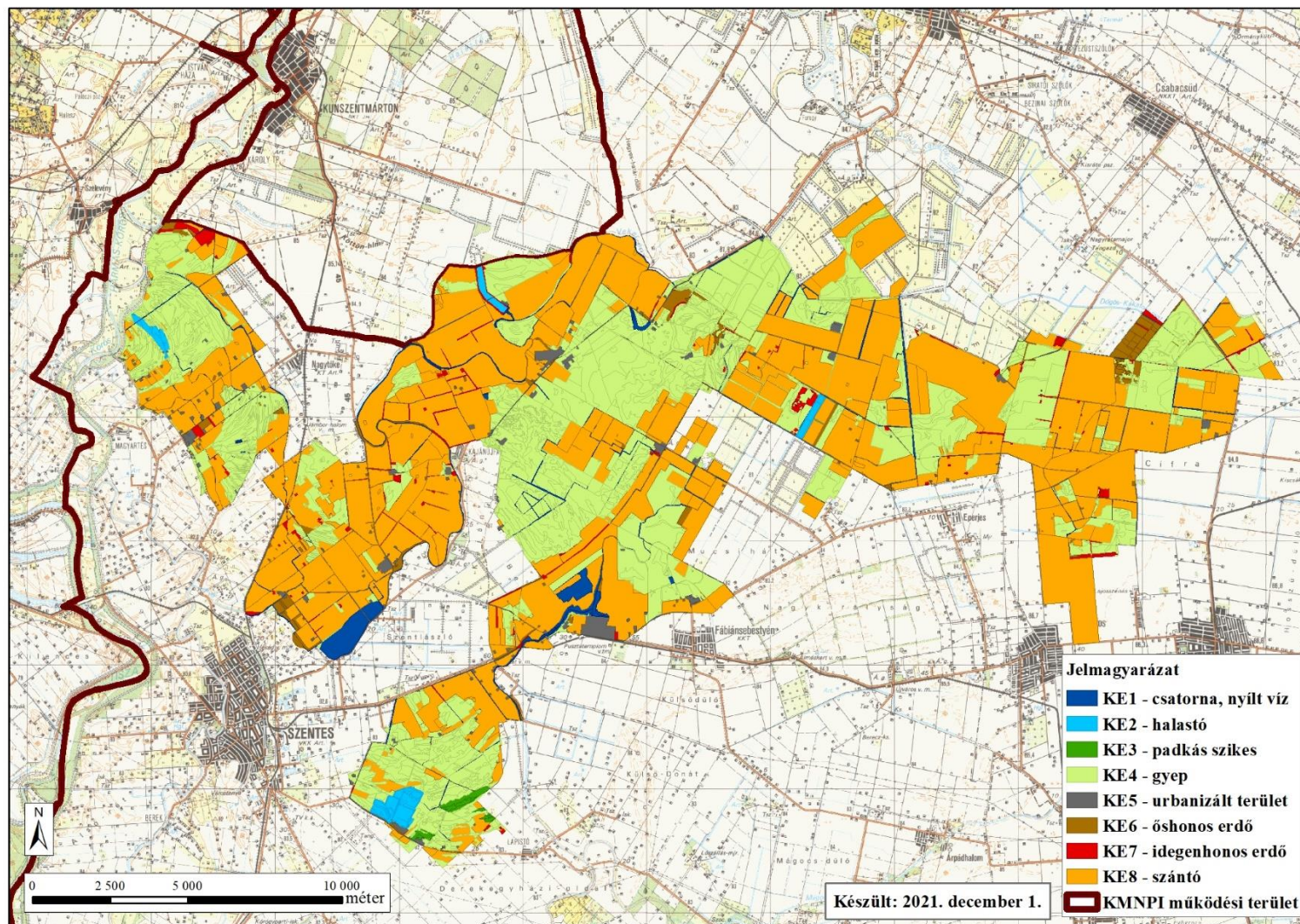
3.2.5.1.2. Térképmelléklet: A tervezési területen található kezelési egységek

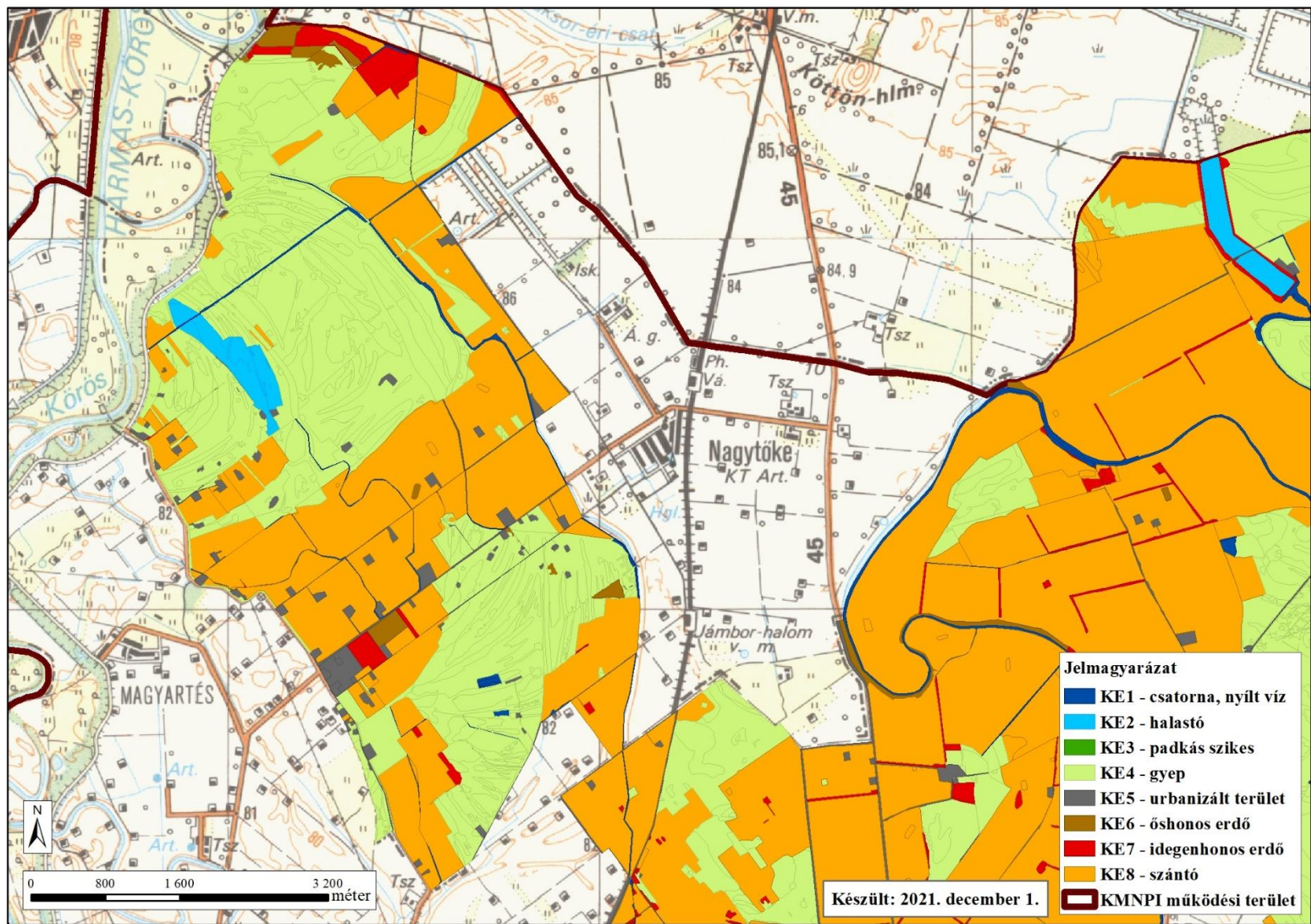
Térképek

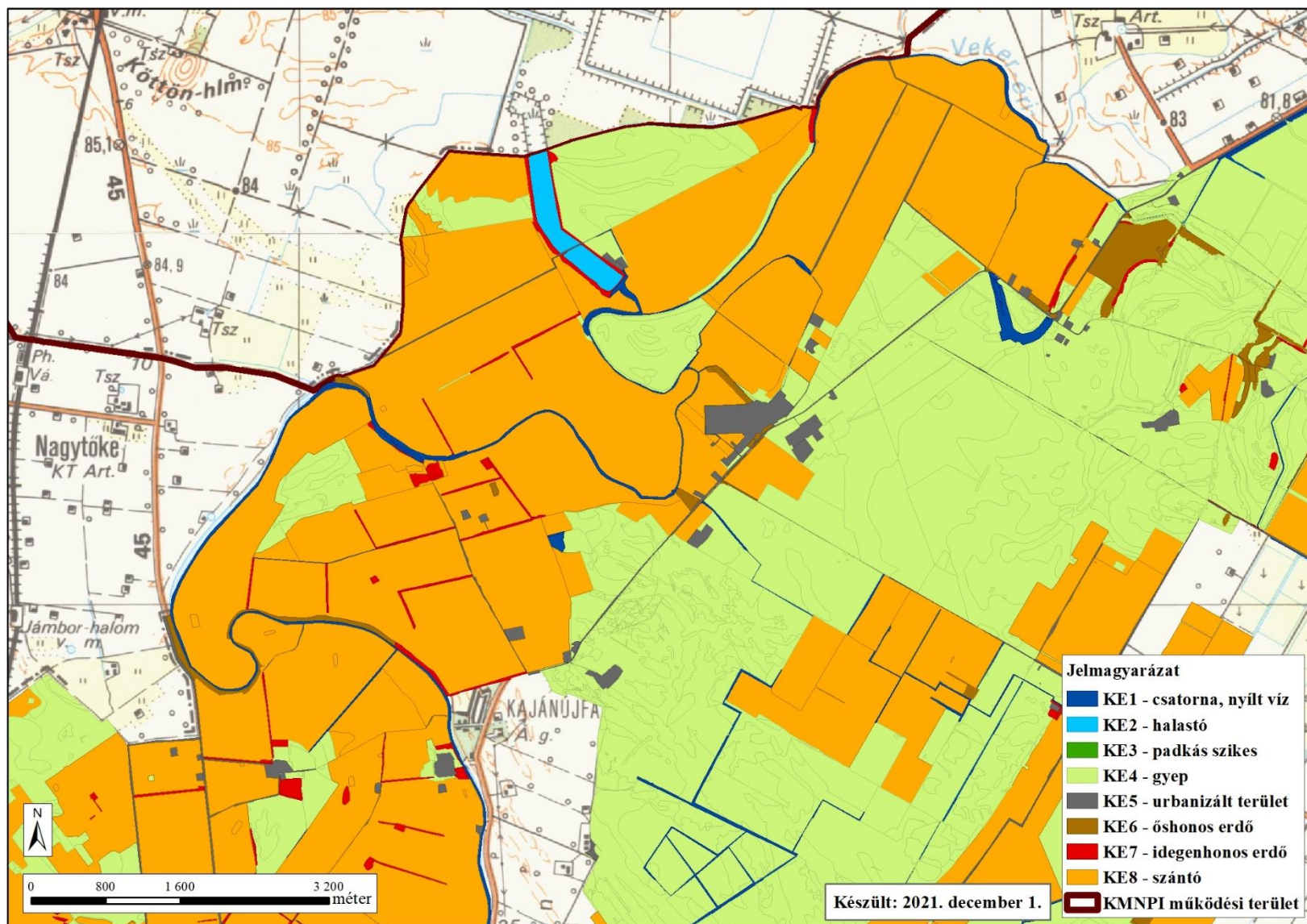
3.2.5.1.1. Térképmelléklet: A tervezési terület áttekintő térképe

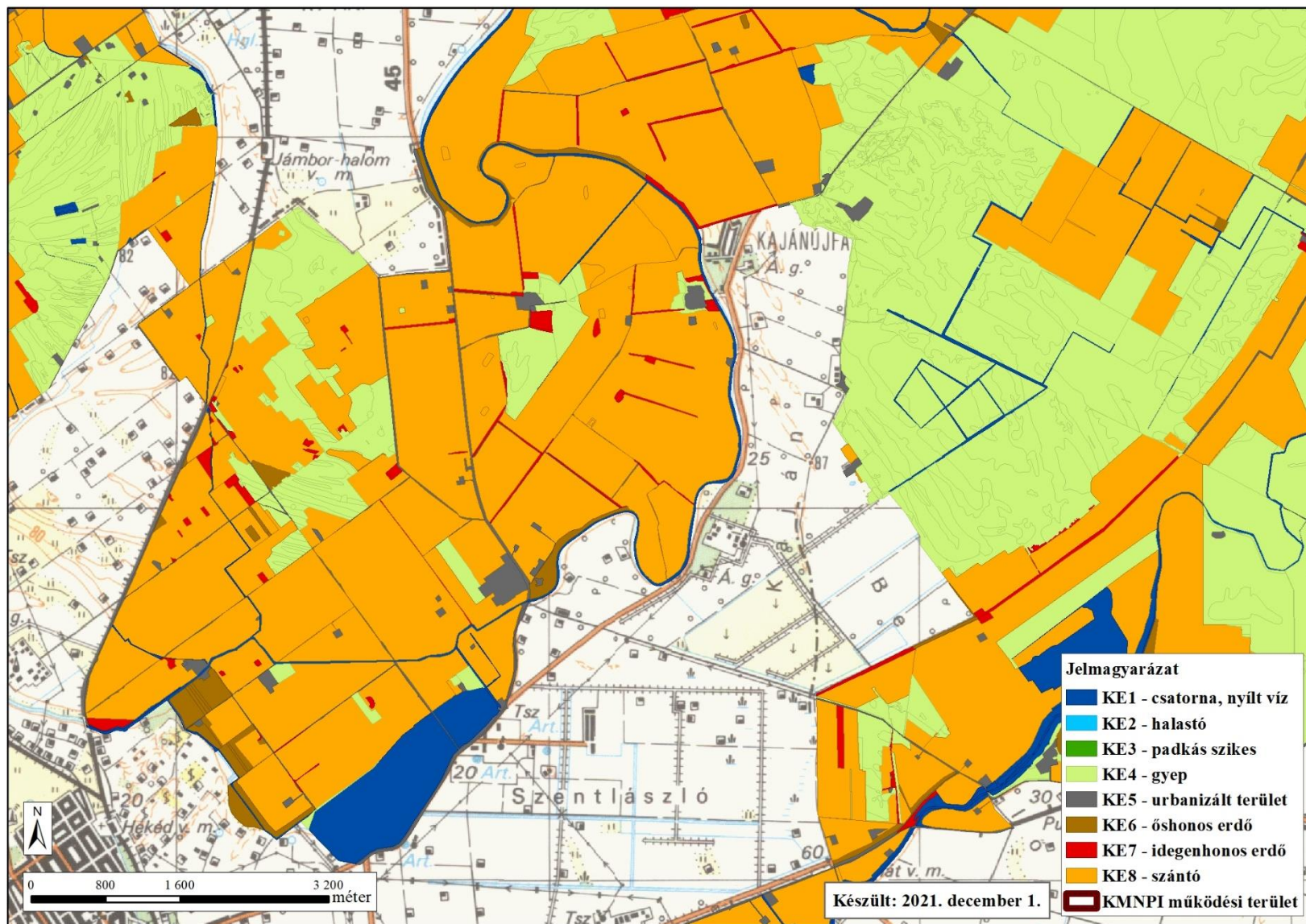


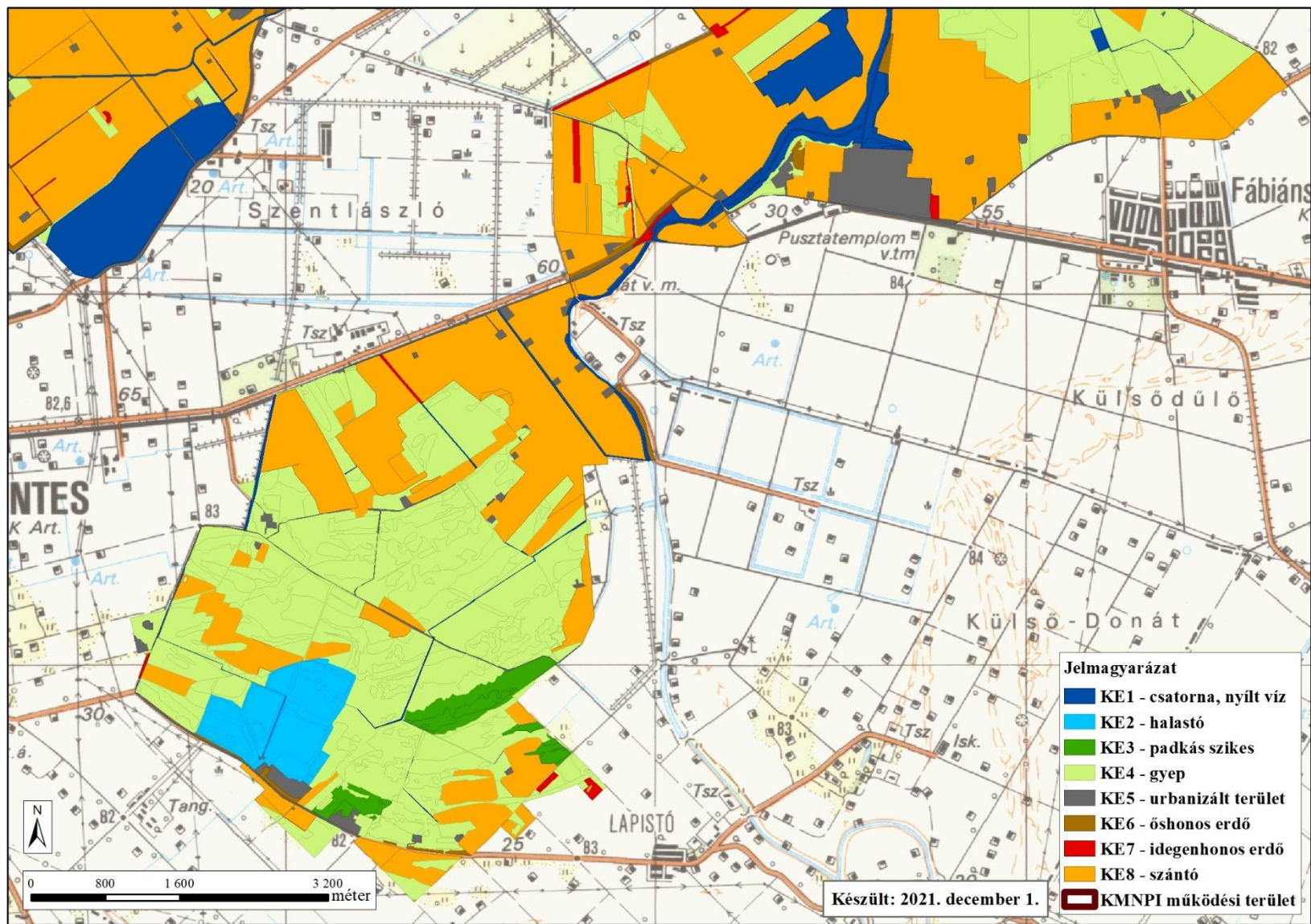
3.2.5.1.2. Térképmelléklet: A tervezési területen található kezelési egységek

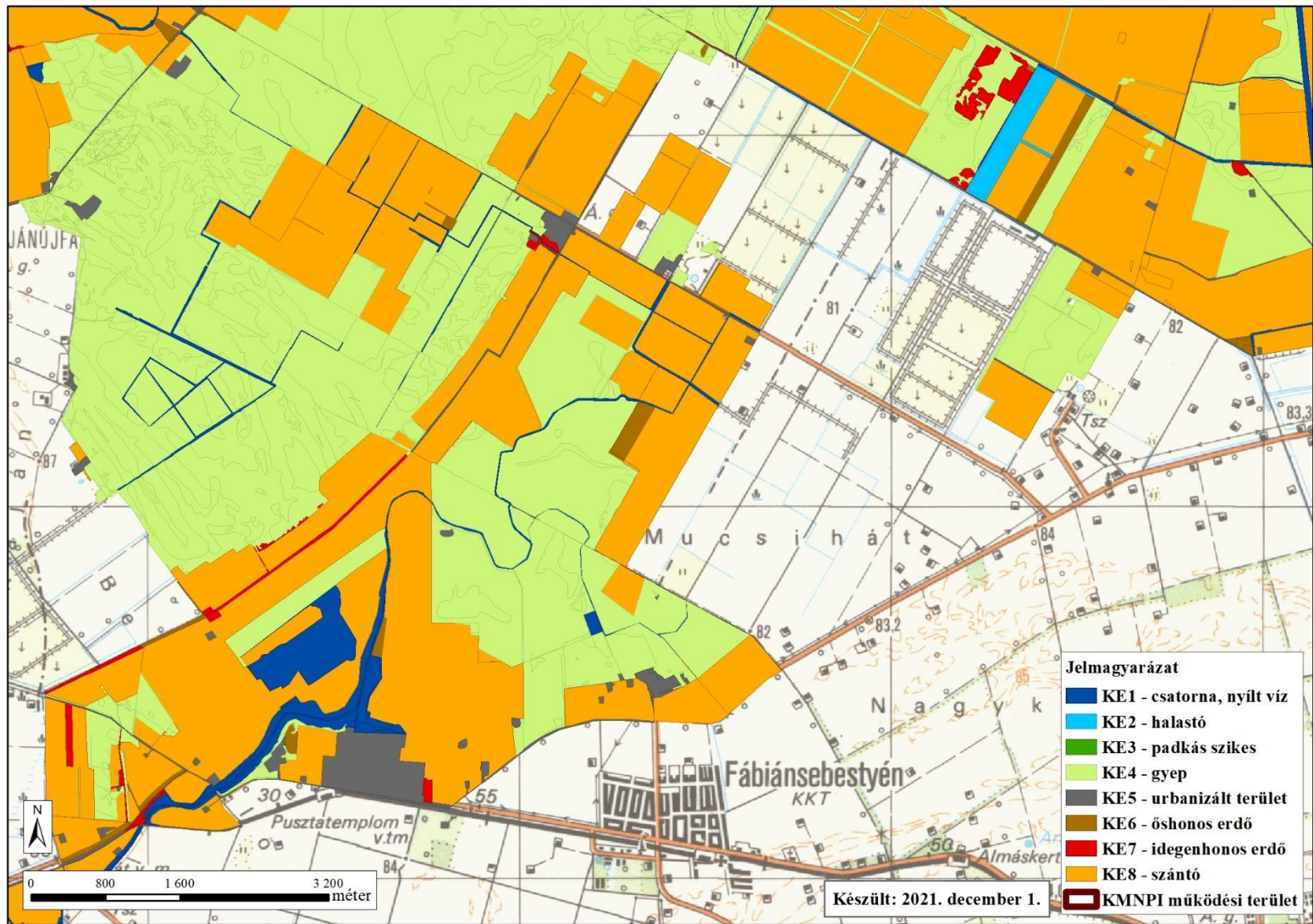


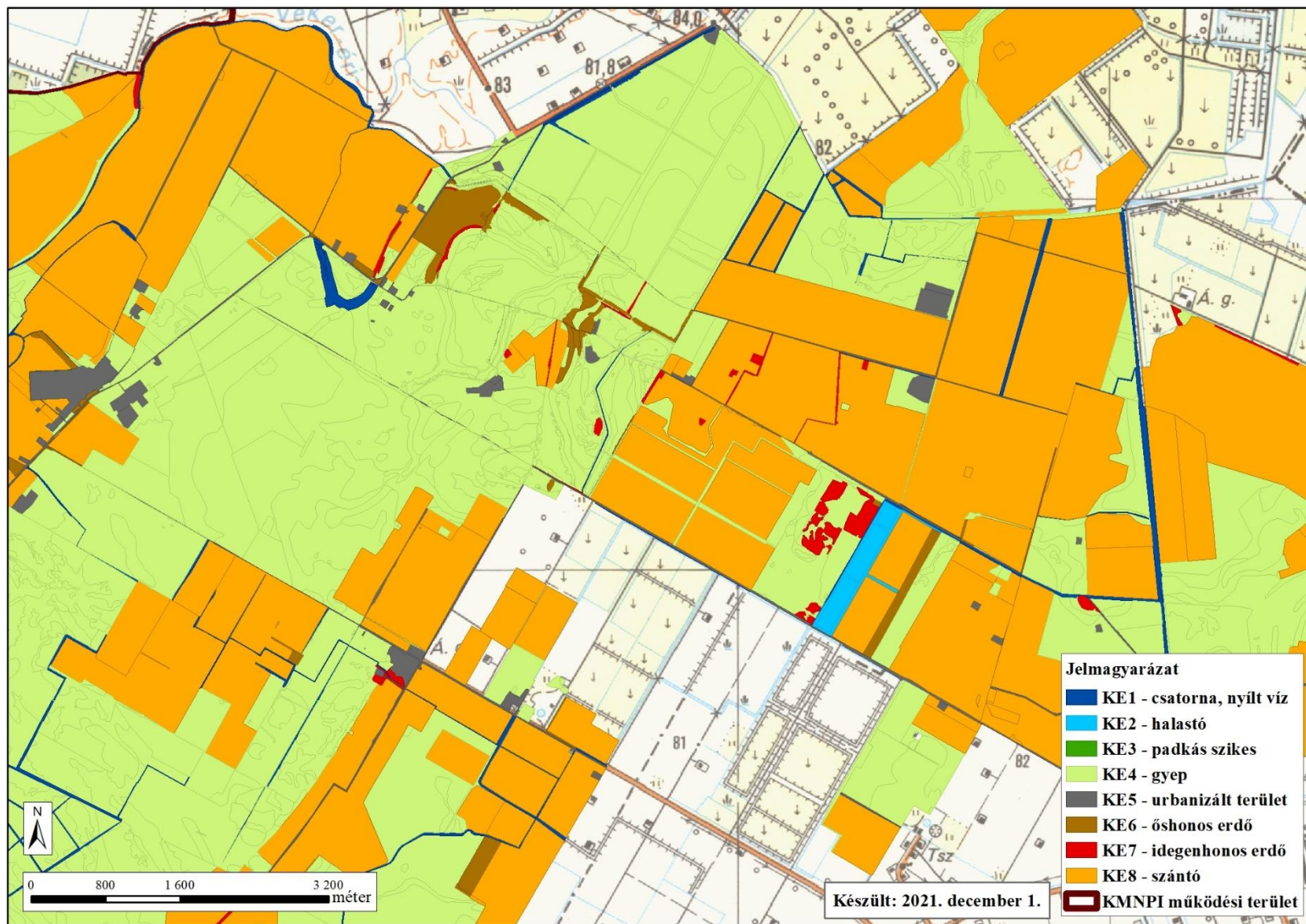


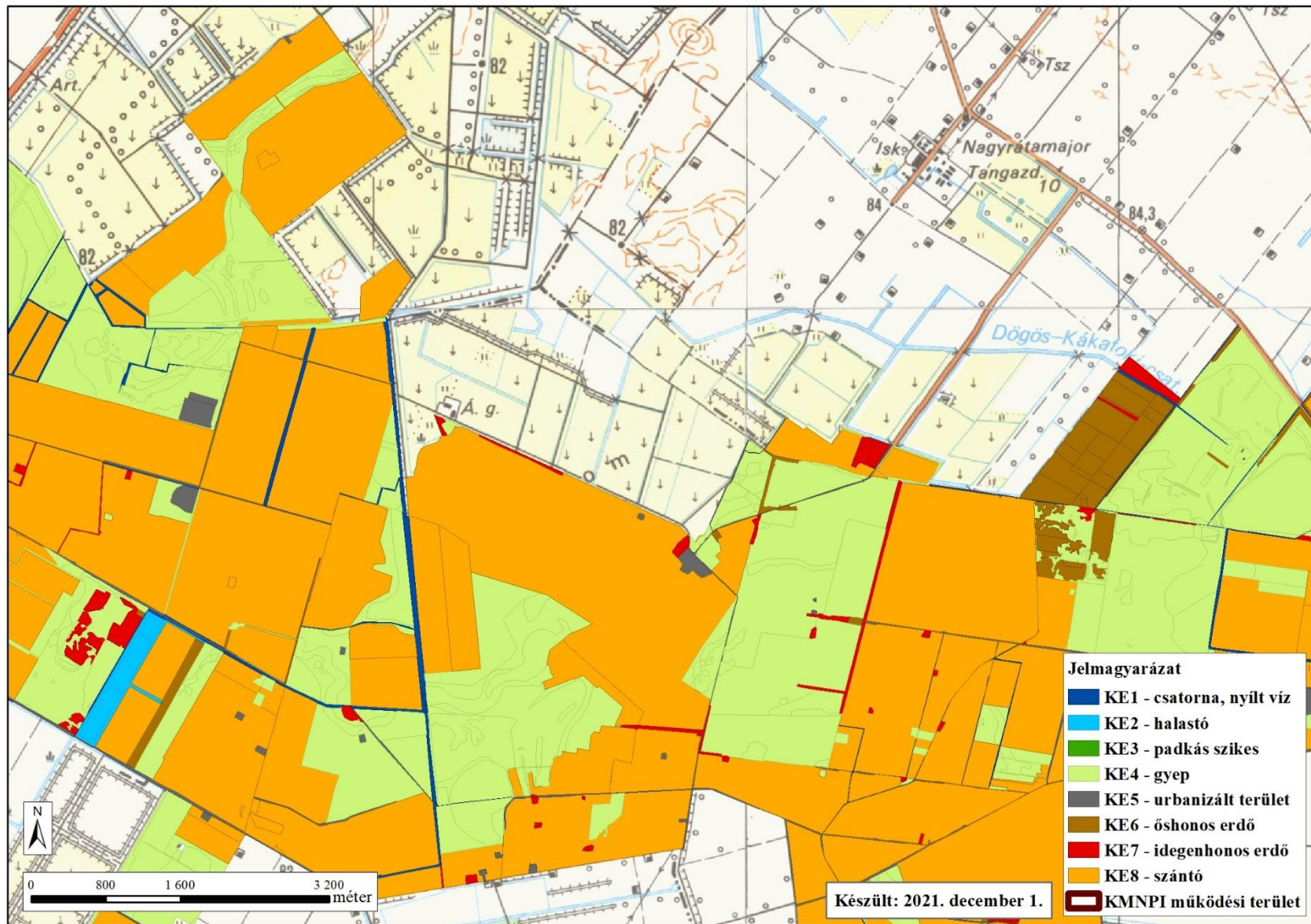


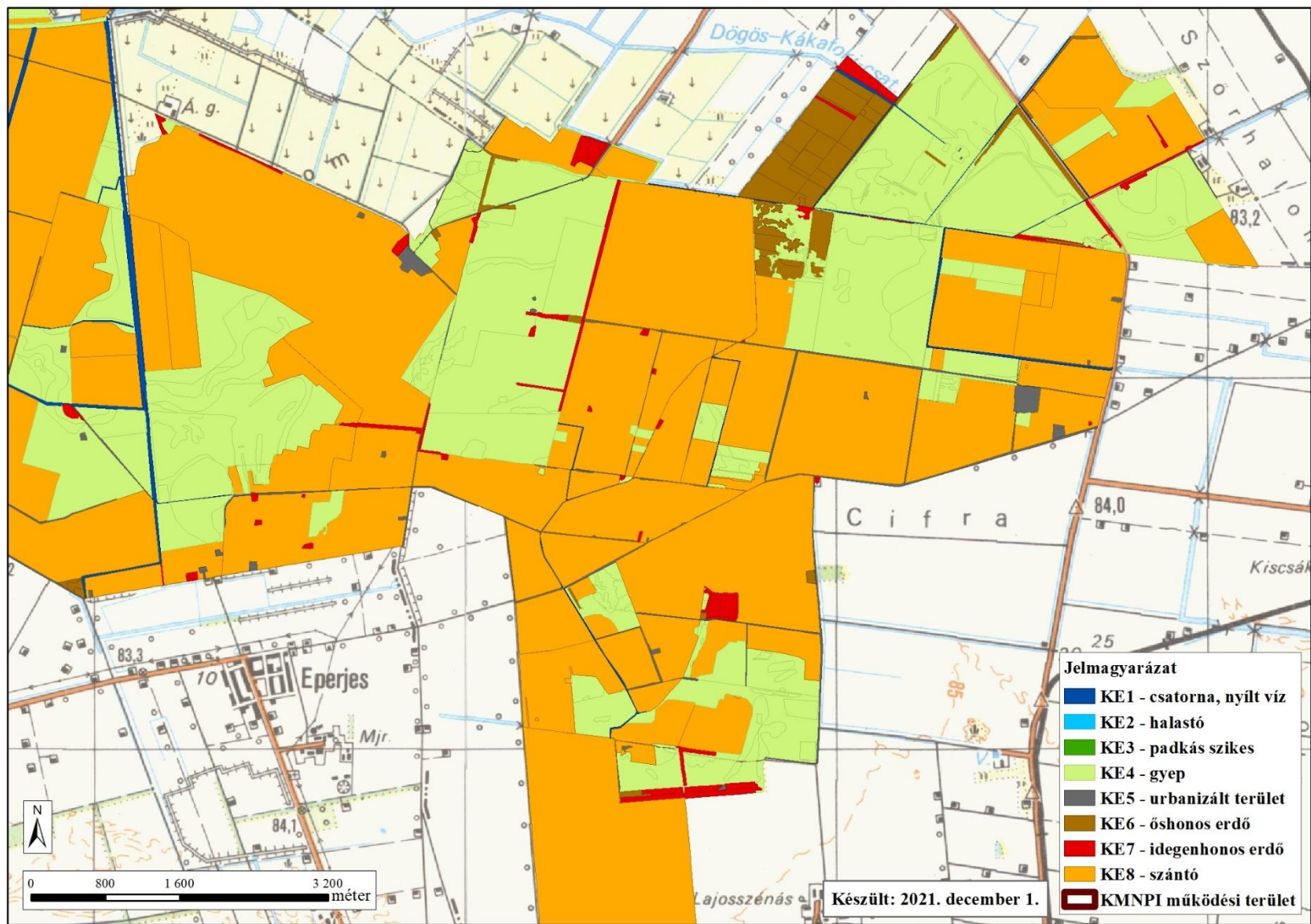












3.3. A kezelési javaslatok megvalósításának lehetséges eszközei a jogi háttér és a tulajdonviszonyok függvényében

A tervezési területre, mint különleges madárvédelmi területre alapvetően a 275/2004. (X.8.) Kormányrendelet az irányadó.

A tervezési terület átfed országos jelentőségű védett természeti területtel. Ezekre a területrészekre a természet védelméről szóló 1996. évi LIII. törvény is vonatkozik.

A tervezési terület az Országos Ökológiai Hálózat része, így a területen érvényesek a Magyarország és egyes kiemelt térségeinek területrendezési tervéről szóló 2018. évi CXXXIX. törvény rendelkezései.

A tervezési terület kb. fele szántó, egyharmada rét és legelő művelési ágú. A tervezési terület mintegy 60 %-a magántulajdonban van. Az állami tulajdon a területek kb. 35%-át teszik ki, az önkormányzati tulajdon összesen 3% körüli.

A kezelési javaslatok megvalósítása esetén a fentebb összefoglalt körülményeket kell figyelembe venni.

3.3.1. Agrártámogatások

3.3.1.1. Jelenleg működő agrártámogatási rendszer

Bevezetés

Az Európai Unió mezőgazdasági támogatási rendszere, a közös agrárpolitika (KAP) két pilléren nyugszik: az első pillér (KAP I.) a közvetlen támogatásokat és a piaci intézkedéseket finanszírozza, teljes egészében az Európai Mezőgazdasági Garanciaalap (EMGA) terhére. A második pillér (KAP II.) az unió vidékfejlesztési politikáját szolgálja, melyet az Európai Mezőgazdasági Vidékfejlesztési Alap (EMVA) regionális vagy nemzeti források társfinanszírozásával működtet.

A Natura 2000 területen gazdálkodók a KAP I. pillér támogatásain túlmenően részesedhetnek a KAP II. pillér forrásaiból is, melyeket a 2014-2020 közötti időszakra Magyarországon a Vidékfejlesztési Program 2014-2020 tartalmaz. A betartandó előírásokat a pályázati felhívások foglalják magukba. A 2007-2013 közötti időszakban igénybe vehető támogatások egy részének felhasználása még nem zárult le, az ezekről szóló jogcímrendeletek továbbra is hatályban maradnak mindaddig, amíg történik belőlük kifizetés – ez elsősorban az erdős támogatások esetében fordulhat elő.

A 2014-2020 közötti időszak végeztével – hasonlóan a 2007-2013 közötti időszak végéhez – átmeneti szabályokat terjesztett elő az Európai Bizottság. Ennek értelmében a 2021. és 2022. évekre átmeneti időszakot hirdettek meg, amelyben a KAP II. pillért érintően többek között a terület- és állatlétszám alapú vidékfejlesztési támogatásokat – amelyek jellemzően több éves kötelezettségvállalásúak – meghosszabbíthatja a tagállam. Az átmeneti években a KAP I. pillér alá tartozó közvetlen támogatások is elérhetőek lesznek a jelenlegi feltételek mellett. Az átmeneti szabályok miatt az új tervezési ciklus előre láthatóan 2023-tól indul és 2027-ig tart.

A 2014-2020 között elérhető agrártámogatásokról aktualizált összefoglalás található az állami természetvédelem honlapján:

http://termeszetvedelem.hu/_user/browser/File/N2k_fennterv/3_%20mell%C3%A9klet_aktualizalt_041219.pdf

Továbbá a Vidékfejlesztési Program 2014-2020 jelenleg elérhető pályázati felhívásai megtekinthetők az alábbi linken: <https://www.palyazat.gov.hu/doc/4523>

A jelenlegi támogatási időszakban a Vidékfejlesztési Program keretében számos olyan intézkedés elérhető, ahol a Natura 2000 területeken gazdálkodók támogatási forrásokhoz juthatnak vagy előnyt élvezhetnek a pontozási rendszerekben.

Legfontosabbak ezek közül a kompenzációs jellegű kifizetések, melyek a gyepterületek és magánerdők esetében érhetőek el. A Natura 2000 gyepterületekre vonatkozó földhasználati szabályok betartása azonban független attól, hogy a gazdálkodó igényelte-e a támogatást vagy sem. Az adminisztratív eszközök tekintetében a Natura 2000 területekre járó kompenzáció ráépül az egyéb elérhető támogatásokra, a gazdálkodók a Natura 2000 intézkedés mellett jogosultak többek között az egységes területalapú támogatásra (SAPS) is.

Az Országos Erdőállomány Adattárban nyilvántartott erdőrésztlet területén felmerülő költségek és jövedelemkiesés ellentételezése céljából a magánkézben lévő, Natura 2000 erdőterületeken történő gazdálkodáshoz kompenzációs támogatás igényelhető, melynek összege az erdő természetességétől, a faállomány korától és összetételétől függően változik.

Az önkéntesen vállalt előírások elsősorban az agrár-környezetgazdálkodás, ökológiai gazdálkodás és az erdészet, erdő-környezetvédelem, természetmegőrzés témakörébe integrálódnak.

Az agrár-környezetgazdálkodási (AKG) kifizetési rendszer olyan önkéntes alapon működő program, amelyben résztvevők az agrár-környezetgazdálkodási célok elérésének érdekében többlet tevékenységek elvégzését vállalják gazdálkodásuk során. Amennyiben a gazdálkodó az adott Natura 2000 gyepterület vonatkozásában kompenzációs támogatás igénybevételére jogosult, úgy a gyepterületeket érintő AKG tematikus előírás csoportok esetén a támogatási összeg a kompenzációs támogatás összegével csökkentésre kerül.

Egyes esetekben az erdőkre lehívható támogatások szektortól függetlenül is igénybe vehetők (pl. természeti katasztrófa (vízkár, szélkár, tűzkár, biotikus károsítás) által sújtott területeken az erdészeti potenciál helyreállítására, erdőkárok megelőzésére, illetve erdőszerkezet átalakításához), más esetben az állami és önkormányzati szektor kizárásra került.

Támogatás vehető még igénybe olyan földhasználati intézkedésekre, amelyek gazdálkodáshoz közvetlenül nem kapcsolódnak, ugyanakkor a vidéki táj értékeinek, állat- és növényvilágának fennmaradását szolgálják, és ezáltal növelik a Natura 2000 területek közjóléti értékét, illetve hozzájárulnak a környezetgazdálkodási célok teljesítéséhez (az erdő esetében az erdei ökoszisztémák ellenálló képességének és környezeti értékének növelését célzó beruházásokhoz nyújtott támogatás, a mezőgazdasági területek esetében az élőhelyfejlesztési és vízvédelmi célú nem termelő beruházások).

A tervezési területen elérhető támogatások rövid ismertetése:

KAP I. pillér:

- Alaptámogatás
- Az éghajlat és környezet szempontjából előnyös mezőgazdasági gyakorlatokra nyújtandó támogatás (zöldítés)
- Területalapú termeléshez kötött támogatások

KAP II. pillér, a Vidékfejlesztési Program 2014-2020-ból elérhető, élőhelykezeléssel összefüggő támogatások:

Élőhelykezeléssel összefüggő mezőgazdasági támogatások:

VP-4-10.1.1-15 Agrár-környezetgazdálkodási kifizetés

VP-4-10.1.1-16 Agrár-környezetgazdálkodási kifizetés

VP-4-10.1.1-21 Agrár-környezetgazdálkodási kifizetés
VP-4-11.1.-11.2.-15 Ökológiai gazdálkodásra történő áttérés, ökológiai gazdálkodás fenntartása
VP-4-11.1.-11.2.-18 Ökológiai gazdálkodásra történő áttérés, ökológiai gazdálkodás fenntartása
VP-4-11.1.-11.2.-21 Ökológiai gazdálkodásra történő áttérés, ökológiai gazdálkodás fenntartása
VP4-12.1.1-16 Natura 2000 mezőgazdasági területeknek nyújtott kompenzációs kifizetések
VP4-4.4.1-16 Élőhelyfejlesztési célú nem termelő beruházások
VP4-4.4.2.2-16 Vízvédelmi célú nem termelő beruházások: vízvédelmi és vizes élőhely létrehozása, fejlesztése
VP4-4.4.2.1-16 Vízvédelmi célú nem termelő beruházások: létesítmények kialakítása, fejlesztése
VP4-13.2.1.-16 Kompenzációs kifizetések természeti hátránnyal érintett területeken
VP4-10.2.1.1.-15 A védett őshonos és veszélyeztetett mezőgazdasági állatfajták genetikai állományának in situ megőrzése
VP4-10.2.1.1.-21 A védett őshonos és veszélyeztetett mezőgazdasági állatfajták genetikai állományának in situ megőrzése

Erdészeti támogatások:

VP4-12.2.1-16 Natura 2000 erdőterületeknek nyújtott kompenzációs kifizetések
VP5-8.2.1-16 Agrár-erdészeti rendszerek létrehozása
VP5- 8.1.1-16 Erdősítés támogatása
VP4-15.1.1-17 Erdő-környezetvédelmi kifizetések
VP5- 8.5.1.-16 Az erdei ökoszisztémák ellenálló képességének és környezeti értékének növelését célzó beruházások
VP4-15.2.1.1-16 Erdészeti genetikai erőforrások megőrzése
VP4-15.2.1.2-17 Erdészeti genetikai erőforrások fejlesztése
VP5-8.3.1-17 Az erdőgazdálkodási potenciálban okozott erdőkárok megelőzése
VP5-8.4.1.-16 Az erdőgazdálkodási potenciálban okozott erdőkárok helyreállítása
VP-5-8.6.2-16 Erdei termelési potenciál mobilizálását szolgáló tevékenységek
VP4-8.5.2.-17 Az erdei ökoszisztémák térítésmentesen nyújtott közjóléti funkcióinak fejlesztése
VP5-8.6.1-17 Erdészeti technológiákra, valamint erdei termékek feldolgozására és piaci értékesítésére irányuló beruházások
VP2-4.1.3.7-20 Csemetékertek gépbeszerzése

3.3.1.2. Javasolt agrártámogatási rendszer

A 2014-2020 időszakra szóló Vidékfejlesztési Program kialakításra és elfogadásra került, a különböző célok mentén összeállított műveletekre a pályázati felhívások megjelentek. A későbbi támogatási rendszerekre vonatkozó javaslatok az alábbiak, melyeket a jelenlegi időszak támogatási formáinak monitorozása alapján lehet pontosítani:

1. a Natura 2000 gyepterületek kompenzációs támogatásának megtartása;
2. a gyepgazdálkodási tematikus előírás csoportok továbbfejlesztése a 3.1. fejezetben lehatárolt kezelési egységek és a gazdálkodáshoz köthető, támogatási rendszerbe

illeszthető, önkéntesen vállalható kezelési előírás-javaslatok figyelembe vételével, beépítésével;

3. a természetvédelmi célú gyeptelepítés igénylésének jelentős növekedése érdekében a célprogram vonzóbbá tétele;
4. a Víz Keretirányelvhez kapcsolódó kompenzációs kifizetések bevezetése (belvíz érzékeny területek, part menti puffervonalak támogatása stb.);
5. a legeltetési állattartást ösztönző, segítő támogatások hatékonyságának növelése.

A támogatások javasolt szintjei az alábbiak:

1. kötelező szint: ezek azok a javasolt előírások, amelyek betartása indokolt a terület jelenlegi állapotának megőrzése érdekében. A fő területhasználati irányok meghatározása mellett olyan előírások meghatározása célszerű, melyek betartása alapvetően meghatározza a fajok, valamint az élőhelyek fennmaradását (pl.: gyep művelési ág fenntartására való kötelezés, a területről történő vízelvezetés tiltása stb.). A 1305/2013/EU rendelet 30. cikke alapján kompenzációs kifizetésre jogosultak a Natura 2000 területen gazdálkodók a földhasználati korlátozásból eredő jövedelem kiesés, valamint többletköltség mértékéig;
2. önkéntes szint: A második előírás szint már a területek természeti értékeinek a növelésére irányul, olyan gazdálkodási formák ösztönzése mellett, melyek a fajok populációjának növekedését, valamint az élőhelyek állapotának javulását célozzák meg. Ebbe a kategóriába az agrár-környezetgazdálkodási logika mentén, önkéntes vállalat alapján, de a területi sajátosságok figyelembe vételével történik az előírások meghatározása a 3.1. fejezetben lehatárolt kezelési egységek és kezelési előírás-javaslatok figyelembe vételével;
3. komplex élőhely rehabilitációs/élőhely fejlesztési előírások: a harmadik típusú előírások az önkéntes szinten belül megjelenő speciális előírások, melyek a területek vonatkozásában a legjelentősebb változást jelentik. Olyan terület-, tájhasználat-váltási, illetve élőhely rekonstrukciós, rehabilitációs prioritások, irányok tartoznak ide, melyek eredményeként a terület arculata jelentősen megváltozik, természetvédelmi értéke nagymértékben nő.

3.3.2. Pályázati források

Az élőhely-rekonstrukciós beavatkozások célja a területre jellemző természetközeli állapotok helyreállítása, az élőhelyek természetközeli állapotának megőrzése, a természetesség növelése, a területen előforduló fajok populációinak fenntartása, illetve növelése.

A tervezési terület országos jelentőségű védett természetvédelmi területtel érintett részén, a KMNP Cserebökény területén az alábbi projektek valósultak meg:

1. komplex tájrehabilitáció:

A LIFE17IPEHU000018 azonosítószámú és „A pannon gyep és kapcsolódó élőhelyek hosszú távú megőrzése az Országos Natura 2000 Priorizált Intézkedési Terv stratégiai intézkedéseinek megvalósításával” c. LIFE IP pályázat keretében megvalósult természetes élőhelyeket érintő helyreállítási munkálatok 2020. október 15. napján fejeződtek be. A megszüntetett vízelvezető és vízkormányzó műtárgyak helyeinek természetvédelmi szempontú kezelése, illetve az eredmények nyomon követése azóta is folyik.

2. nyári tartási hely fejlesztése a kiegyenlítettebb legeltetési nyomás elérése érdekében:

A ROHU7 azonosítószámú és „Joint Challenge and Joint Cooperation for the Management of Cross-Border Natural Heritage c. Interreg pályázat keretében megvalósult nyári tartási helyet érintő helyreállítási munkálatok 2019. március 29. napján fejeződtek be.

3.3.3. Egyéb

A KMNPI vagyonkezelésében lévő területek egy részén a területkezelés haszonbérbe adással valósul meg.

3.4. A terv egyeztetési folyamatának dokumentációja

A fenntartási terv egyeztetését az európai közösségi jelentőségű természetvédelmi rendeltetésű területekről szóló 275/2004. (X.8.) Korm. rendelet 4.§ 4. pontja alapján végeztük el. Az egyeztetés a 3.4.1. fejezetben felsorolt kommunikációs eszközök segítségével zajlott.

3.4.1. Felhasznált kommunikációs eszközök

1. Az érintettek levélben történő megkeresése, tájékoztatása a kormányrendelet szerint.
A 3.4.2. pontban megnevezett szervezetek, valamint az érintett önkormányzatok részére megküldésre került a Natura 2000 fenntartási terv tervezet (16 db levél került kiküldésre).

3.4.2. A kommunikáció címzettjei

A kommunikáció érintett csoportjai az európai közösségi jelentőségű természetvédelmi rendeltetésű területekről szóló 275/2004. (X.8.) Korm. rendelet 4.§ 4. pontja értelmében - a szóban forgó természetmegőrzési terület vonatkozásában – az alábbiak:

- a) gazdálkodók a Natura 2000 területtel érintett földrészek tulajdonosai és vagyonkezelői
- b) Natura 2000 területen illetékességi vagy működési területtel rendelkező területi államigazgatási szervek:
 - Békés Megyei Kormányhivatal Környezetvédelmi, Természetvédelmi és Hulladékgazdálkodási Főosztály Környezetvédelmi és Természetvédelmi Szakértői Osztály
 - Békés Megyei Kormányhivatal Agrárügyi Főosztály
 - Körös vidéki Vízügyi Igazgatóság
 - Békés Megyei Katasztrófavédelmi Igazgatóság
 - Csongrád-Csanád Megyei Kormányhivatal Környezetvédelmi, Természetvédelmi és Hulladékgazdálkodási Főosztály Környezetvédelmi és Természetvédelmi Osztály
 - Csongrád-Csanád Megyei Kormányhivatal Agrárügyi Főosztály
 - Alsó-Tisza-vidéki Vízügyi Igazgatóság
 - Csongrád-Csanád Megyei Katasztrófavédelmi Igazgatóság
 - Nemzeti Földügyi Központ Erdészeti Főosztály Alföldi Erdőtervezési Osztály
- c) Natura 2000 területen érintett települési önkormányzatok:

- Csabacsúd Nagyközség Önkormányzata
- Gádosor Nagyközség Önkormányzata
- Nagyszénás Nagyközség Önkormányzata
- Szarvas Város Önkormányzata
- Derekegyházi Közös Önkormányzati Hivatal (Eperjes vonatkozásában)
- Fábiansibestyén Község Önkormányzata
- Szentés Város Közös Önkormányzata (Szentés és Nagytóke települések)

3.4.3. Egyeztetés hatósági és területi kezelő szervekkel

A fenntartási terv tervezetének megismertetése a Natura 2000 területen illetékességi vagy működési területtel rendelkező területi államigazgatási szervekkel és települési önkormányzatokkal levélben történő tájékoztatás keretében történt, mely során lehetőségük volt a fenntartási terv tervezettel kapcsolatos észrevételeik megküldésére. Az egyeztetés a 3.4.2. pontban felsorolt önkormányzatokat és szervezeteket érintette.

Észrevétel, javaslat hat szervezettől érkezett:

- Körös vidéki Vízügyi Igazgatóság
- Alsó-Tisza-vidéki Vízügyi Igazgatóság
- Csongrád-Csanád Megyei Katasztrófavédelmi Igazgatóság
- Nemzeti Földügyi Központ Erdészeti Főosztály Alföldi Erdőtervezési Osztály
- Gádosor Nagyközség Önkormányzata
- Derekegyházi Közös Önkormányzati Hivatal (Eperjes vonatkozásában)

Vélemény adó érintett szervezet/személy	Időpont	Vélemény	Vélemény kezelése, indoklás
Körös vidéki Vízügyi Igazgatóság	2022. január 20.	Módosító javaslat nem merült fel.	-
Alsó-Tisza-vidéki Vízügyi Igazgatóság	2022. január 18.	A KE1 vonatkozásában kérik egyes előírás javaslatok törlését, arra hivatkozva, hogy az akadályozza a szervezetet alapfeladatainak ellátásában.	Az előírás-javaslatok nem kerültek törlésre, tekintettel arra, hogy csak javaslatok, nem kötelező érvényűek a területen. Előírás-javaslatként való szerepeltetésük indokolt a kezelési egységen előforduló madárfajok optimális környezeti feltételeinek megteremtése érdekében.
Csongrád-Csanád Megyei Katasztrófavédelmi Igazgatóság	2022. január 14.	A fenntartási tervben foglaltakkal szemben kifogást nem emel.	-
Nemzeti Földügyi Központ Erdészeti Főosztály Alföldi Erdőtervezési Osztály	2022. január 21.	Az 1.7. fejezet, a 3.2.1.2. fejezet, valamint a KE6 és KE7 kezelési egységek esetében érkeztek módosító javaslatok.	Az 1.7. fejezet kapcsán érkezett észrevétel alapján a terv javításra került. A KE7 kezelési egységnél az E) pont a módosító javaslat alapján kiegészítésre került. A KE6 és KE7 kezelési egységeknél kifogásolt előírás-javaslatok nem kerültek törlésre, tekintettel arra, hogy csak javaslatok, nem kötelező érvényűek a területen. Előírás-javaslatként való szerepeltetésük

			indokolt a kezelési egységen előforduló madárfajok optimális környezeti feltételeinek megteremtése, az élőhelyek megfelelő ökológiai állapotban tartása érdekében.
Gádosos Nagyközség Önkormányzata	2022. január 20.	Észrevétel, módosító javaslat nem merült fel.	-
Derekegyházi Közös Önkormányzati Hivatal	2022. január 18.	Észrevétel, módosító javaslat nem merült fel.	-