

Kuva 1. Paukkakorpi-Pahkanevan tuulivoimapuiston alustava rajaus. Teuvan Paukkakorven suunnittelualue mustalla ja Kurikan Pahkanevan suunnittelualue harmaalla.

## Teuvan kunta PAUKKAKORVEN TUULIVOIMAPUISTON OSAYLEISKAAVA

Osallistumis- ja arviointisuunnitelma 6.9.2022

## 1 SISÄLLYS

---

2	Perustiedot – mitä on tekeillä, mitä ja mihin suunnitellaan .....	2
2.1	Johdanto .....	2
2.2	Suunnittelualueen sijainti .....	2
2.3	Tavoite .....	2
3	Suunnittelun lähtökohdat.....	3
3.1	Valtakunnalliset alueidenkäyttötavoitteet .....	3
3.2	Maakuntakaava .....	3
3.3	Yleiskaavat .....	7
3.3.1	Teuva .....	7
3.3.2	Kurikka .....	8
3.3.3	Närpiö .....	8
3.4	Asemakaavat ja ranta-asemakaavat.....	8
3.5	Suunnittelualueen nykytila.....	8
3.5.1	Asutus ja maankäyttö .....	8
3.5.2	Elinkeinot ja liikenne.....	9
3.5.3	Virkistys ja matkailu.....	9
3.5.4	Luonnonympäristö.....	9
3.5.5	Suojelualueet .....	10
3.5.6	Maisema ja kulttuuriympäristö .....	11
3.6	Maa-alueiden omistus .....	12
3.7	Liittyminen muihin hankkeisiin.....	12
4	Selvitykset ja vaikutusten arviointi .....	13
5	Kaavaprosessi ja vuorovaikutus.....	13
5.1	Osalliset .....	13
5.2	Osallistuminen, vuorovaikutuksen järjestäminen ja viranomaisyhteistyö.....	14
5.3	Alustava aikataulu .....	15
6	Yhteystiedot.....	16



Kaavoituksen alkaessa osana kaavatyön ohjelmointia laadittavassa **Osallistumis- ja arviointisuunnitelmassa** (OAS) esitetään suunnitelma osallistumisen ja muun vuorovaikutuksen järjestämisestä sekä vaikutusten arvioinnista. (MRL 63 §)

Osallistumis- ja arviointisuunnitelma tehdään asukkaita, järjestöjä, kunnan ja valtion viranomaisia sekä muita osallisia varten. Sen tulisi antaa perustiedot kaavahankkeesta ja sen valmisteluprosessista niin, että osalliset voivat arvioida kaavan merkitystä ja tarvetta osallistua sen valmisteluun.

Osallistumis- ja arviointisuunnitelmaa täydennetään tarvittaessa suunnitteluprosessin kuluessa.

## 2 PERUSTIEDOT – MITÄ ON TEKEILLÄ, MITÄ JA MIHIN SUUNNITELLAAN

### 2.1 JOHDANTO

Äijäntuuli Oy suunnittelee Paukkakorpi-Pahkanevan tuulipuiston rakentamista Teuvan kunnan ja Kurikan kaupungin alueille. Hanke jakautuu kahteen osaan, Teuvan Paukkakorven tuulipuistoon ja Kurikan Pahkanevan tuulipuistoon. Tuulipuistoja kehitetään rinnakkain, joten niitä käsitellään osin yhdessä Paukkakorpi-Pahkanevan kokonaissuunnittelualueena.

Tarkoituksena on laatia Paukkakorven ja Pahkanevan alueille erilliset oikeusvaikutteiset osayleiskaavat, joiden perusteella voidaan myöntää rakennusluvut tuulivoimalayksiköiden rakentamiselle (MRL 77a §).

Kokonaissuunnittelualueelle suunnitellaan kolmen tuulivoimalan rakentamista, joista Teuvan Paukkakorven alueelle sijoittuisi kaksi voimalaa ja Kurikan Pahkanevan alueelle yksi voimala. Äijäntuuli Oy:llä on voimassa oleva rakennuslupa 230 metriä kokonaiskorkeudeltaan olevalle tuulivoimalalle Paukkakorven läntisimmälle voimalapaikalle.

Osayleiskaavassa ratkaistaan tuulivoimapuistojen maankäyttö sekä tuulivoimaloiden määrä ja sijoittuminen. Osayleiskaavojen laadinnassa otetaan huomioon kaavasunnittelun yhteydessä tehtävät selvitykset ja muut aluetta koskevat maankäyttötarpeet sekä suunnitteluprosessin yhteydessä esiin tulevat asiat.

Äijäntuuli Oy:n toimittama kaavoitusaloite on hyväksytty Teuvan kunnanhallituksessa 11.4.2022 § 85. Teuvan kunta ja Äijäntuuli Oy laativat kaavoitussopimuksen, jossa määritellään MRL 77c §:n mukaiset korvaukset kunnalle.

### 2.2 SUUNNITTELUALUEEN SIIJAINTI

Teuvan Paukkakorven osayleiskaava-alue on laajuudeltaan noin n. 132 ha ja sijaitsee noin 13 km Teuvan keskustasta pohjois-luoteeseen, Horonkylän ja Närvihoen välisellä alueella. Suunnittelualue rajautuu pohjois-osasta osittain Kurikan kaupungin rajaan ja lännestä Närvihoentiehen (17307). Lännessä Närpiön kaupungin raja on noin kilometrin etäisyydellä suunnittelualueesta.

Paukkakorpi-Pahkanevan alustava raja on esitetty kansikuvassa. Paukkakorven suunnittelualue mustalla ja Pahkanevan suunnittelualue harmaalla rajauksella. Taustakartta © MML.

### 2.3 TAVOITE

Tavoitteena on mahdollistaa Paukkakorpi-Pahkanevan alueelle enintään kolmen tuulivoimalan rakentaminen. Voimaloiden kokonaiskorkeus on enintään 300 metriä (napakorkeus enintään 200 metriä ja roottorin halkaisija enintään 200 m). Tuulivoimaloiden yksikköteho on enintään 8 MW.



Tuulipuiston alueelle rakennetaan/parannetaan huoltotieverkosto, joka mahdollistaa pääsyn voimalapai-koille ja sähköasemalle. Tuulipuiston sähkönsiirto toteutetaan maakaapelein Fingridin 110 kV sähkölinjan yh-teyteen rakennettavalle sähköasemalle asti. Alueelle ei suunnitella ilmajohtoja.

Osayleiskaavan tavoitteena on ottaa huomioon myös muut aluetta koskevat maankäyttötarpeet sekä suun-nitteluprosessin edetessä muodostuvat tavoitteet.

Suunnittelun tavoitteena on varmistaa, että kaavassa osoitetuista toiminnoista ei aiheudu esimerkiksi kaava-alueen luonnonympäristön, eläimistöön ja linnustoon, ympäröivän alueen asukkaisiin, alueella harjoitetta-vaan maa- ja metsätalouteen tai muihin elinkeinoihin kohdistuvia merkittäviä haitallisia ympäristövaikutuk-sia.

Paukkakorven ja Pahkanevan osayleiskaavat laaditaan oikeusvaikutteisena Maankäyttö- ja rakennuslain 77a §:n mukaisena, jolloin yleiskaavoja voidaan käyttää suoraan tuulivoimalan rakennusluvan perusteena. Tuuli-voimarakentamista ohjaavaa yleiskaavaa laadittaessa on otettava huomioon, että yleiskaava ohjaa riittävästi rakentamista ja muuta alueiden käyttöä kyseisellä alueella, suunniteltu tuulivoimarakentaminen ja muu maankäyttö sopeutuu maisemaan ja ympäristöön ja tuulivoimalan tekninen huolto ja sähkönsiirto on mah-dollista järjestää (MRL 77b §).

Paukkakorven osayleiskaavan hyväksyy Teuvan kunnanvaltuusto.

### 3 SUUNNITTELUN LÄHTÖKOHDAT

---

#### 3.1 VALTAKUNNALLISET ALUEIDENKÄYTTÖTAVOITTEET

Maankäyttö- ja rakennuslain mukaan alueiden käytön suunnittelussa on huolehdittava 1.4.2018 voimaan tul-leiden valtakunnallisten alueidenkäyttötavoitteiden huomioon ottamisesta siten, että edistetään niiden to-teuttamista. Alueidenkäyttötavoitteiden tehtävänä on varmistaa valtakunnallisesti merkittävien seikkojen huomioon ottaminen maakuntien ja kuntien kaavoituksessa sekä valtion viranomaisten toiminnassa, auttaa saavuttamaan maankäyttö- ja rakennuslain ja alueidenkäytön suunnittelun tavoitteet, joista tärkeimmät ovat hyvä elinympäristö ja kestävä kehitys, toimia kaavoituksen ennakoivan ja vuorovaikutteisen viranomaistyön välineenä valtakunnallisesti merkittävässä alueidenkäytön kysymyksissä sekä edistää kansainvälisten sopi-musten täytäntöönpanoa Suomessa.

Uusiutumiskykyisen energianhuollon tavoitteiden taustalla on Suomen ilmasto- ja energiapolitiikka, jonka vuoksi alueidenkäytössä on tarpeen varautua uusiutuvan energiantuotannon merkittävään lisäämiseen sekä tuulivoimapotentialiin laajamittaiseen hyödyntämiseen.

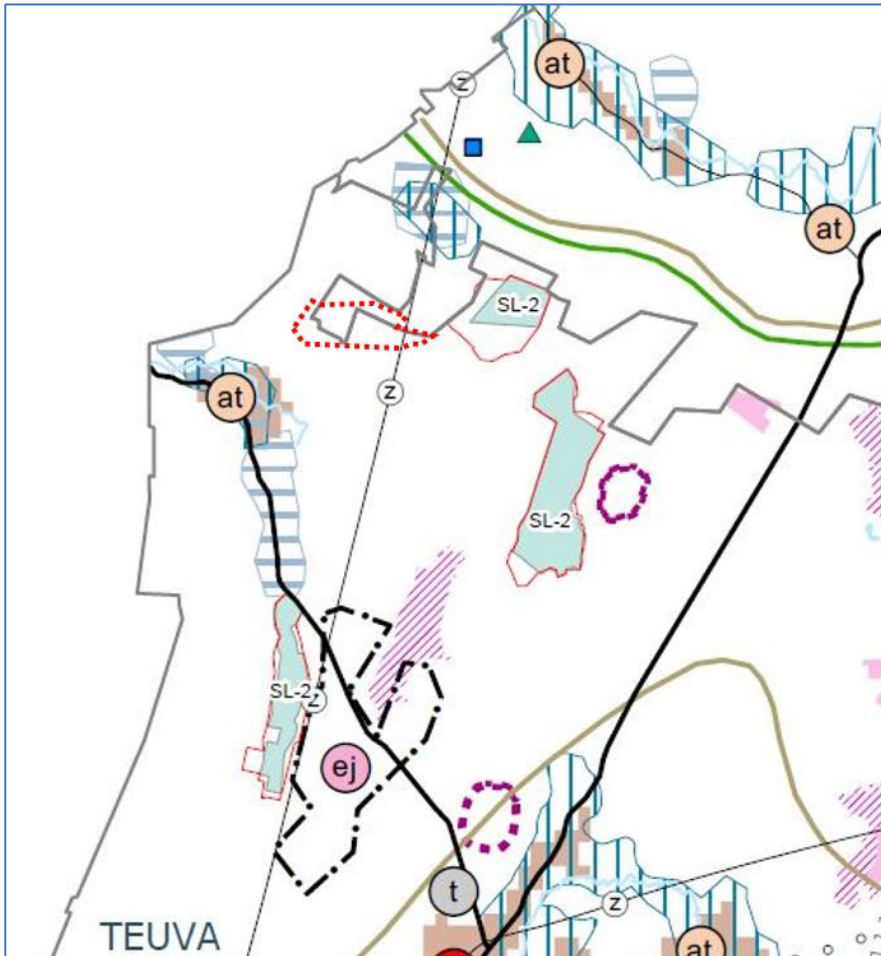
#### 3.2 MAAKUNTAKAAVA

##### Etelä-Pohjanmaa

Teuvan kunta ja Kurikan kaupunki kuuluvat Etelä-Pohjanmaan maakuntaan ja alueella on voimassa Etelä-Pohjanmaan maakuntakaavat. Etelä-Pohjanmaan kokonaismaakuntakaava 2005 on vahvistettu 23.5.2005 ja sitä on täydennetty kolmella vaihemaakuntakaavalla. Ensimmäinen vaihekaava (vahvistettu 31.10.2016) kä-sittelee tuulivoimaa ja toinen vaihekaava (voimaantulo 11.8.2016) koskee kauppaa, liikennettä ja keskusta-toimintoja. Toisen vaihemaakuntakaavan muutos, jolla päivitettiin kaupan sijoittumista ohjaavat teemat vas-taamaan lainsäädännössä tapahtuneita muutoksia, on tullut voimaan 21.4.2020. Kolmas vaihemaakunta-kaava (voimaantulo 23.8.2021) käsittelee turvetuotantoa, suolunnon suojelua, bioenergiailaitoksia, energia-puun terminaaleja ja kulttuurimaisemia.

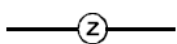


Etelä-Pohjanmaan liitto on aloittanut kokonaismaakuntakaavan (maakuntakaava 2050) laadinnan, jossa tarkastellaan aiempien maakuntakaavojen ajantasaisuutta ja tarvittavia muutoksia. Alustavasti kokonaismaakuntakaava olisi hyväksymiskäsittelyssä kevät-kesällä 2024. Voimaan astuessaan uusi kokonaismaakuntakaava kumoaa Etelä-Pohjanmaan aiemmat kokonais- ja vaihemaakuntakaavat.



Kuva 2. Ote Etelä-Pohjanmaan vahvistettujen maakuntakaavojen yhdistelmästä. Kokonaissuunnittelualan rajausta esitetty punaisella katkoviivalla.

Etelä-Pohjanmaan vahvistetuissa maakuntakaavoissa suunnittelualueelle ja sen läheisyyteen sijoittuvat seuraavat merkinnät:



Voimajohto (z)

Merkinnän kuvaus: Merkinnällä osoitetaan Etelä-Pohjanmaan voimassa olevan maakuntakaavan (23.5.2005) osoittamat voimajohtot ja voimajohtojen uusilla johtovaroilla osoitetut, sittemmin toteutuneet voimalinjat.

Alueella on voimassa MRL:n 33 §:n mukainen rakentamisrajoitus.



Kylä

Suunnittelumääräys: Kyläsuunnittelun tulee tukea kyläkuvan eheyttämistä.





#### Pohjavesialue

Suunnittelumääräys: Aluetta koskevat toimenpiteet on suunniteltava niin, että pohjave-  
den laatu ei huononnu eikä alueen antoisuus pienene.



#### Kulttuuriympäristön tai maiseman vaalimisen kannalta tärkeä alue

Suunnittelumääräys: Kulttuuriympäristön ja maiseman arvot on otettava huomioon siten,  
että varmistetaan näihin liittyvien arvojen säilyminen yksityiskohtaisemmassa suunnitte-  
lussa. Valtakunnallisesti arvokkaisiin kohteisiin vaikuttavissa hankkeissa on pyydettävä  
museoviranomaiselta ja ympäristökeskukselta lausunto.



#### Natura 2000- verkostoon kuuluva alue



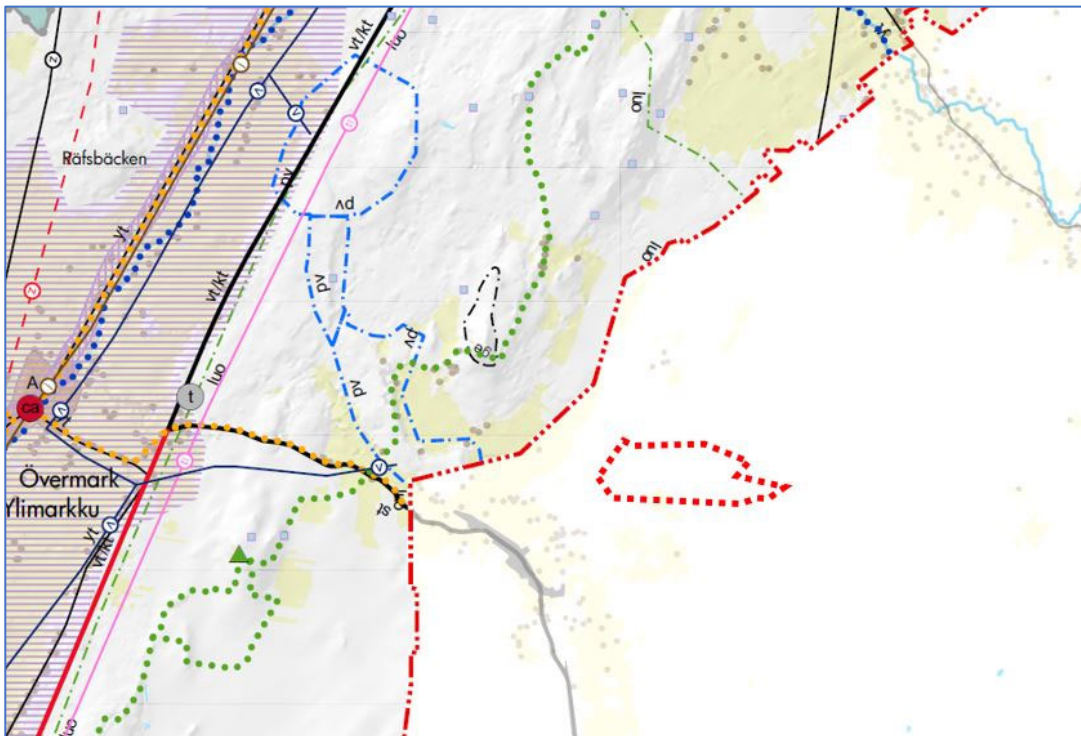
#### Luonnonsuojelualue

Suojelumääräys: Ennen alueen suojelupäätöstä sillä ei saa suorittaa sellaisia toimenpiteitä,  
jotka saattavat vaarantaa alueen suojeluarvoja.

SL-2 Soidensuojelun perusohjelma

### Pohjanmaa

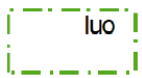
Närpiön kaupunginraja on noin kilometrin etäisyydellä suunnittelualueesta. Närpiön kaupunki kuuluu Pohjanmaan liiton alueeseen. Pohjanmaan maakuntakaava 2040 on tullut lainvoimaiseksi 8.1.2022 ja se on kokonaisuusmaakuntakaava, joka käsittää koko maakunnan ja sen eri yhteiskuntatoiminnot. Liitolla on käynnissä Pohjanmaan maakuntakaavan 2050 laadinta. Kaava laaditaan koko maakunnan kattavana kokonaisuusmaakuntakaavana, jossa käsitellään kaikki yhdyskuntarakenteeseen ja maankäyttöön merkittävästi vaikuttavat osat alueet. Kaavan osallistumis- ja arviointisuunnitelma on ollut nähtävillä maaliskuussa 2022.



Kuva 3. Ote Pohjanmaan maakuntakaavasta 2040. Kokonaissuunnittelualueen raja on esitetty punaisella katkoviivalla.



Pohjanmaan maakuntakaavassa suunnittelualan läheisyyteen sijoittuvat seuraavat merkinnät:



Luonnon monimuotoisuuden kannalta erityisen tärkeä alue

Merkinnän kuvaus: Ominaisuusmerkinnällä osoitetaan tärkeimmät valtakunnallisesti merkittävät linnustoalueet (FINIBA).

Suunnittelumääräys: Maankäyttö ja toimenpiteet tulee suunnitella ja toteuttaa niin, että edistetään biologisen monimuotoisuuden ja luonnonarvojen säilymistä alueella. Alueen sisällä voi olla useita eri maankäyttömuotoja. Merkintä ei rajoita alueen käyttöä maa- ja metsätaloudessa.



Arvokas geologinen muodostuma

Merkinnän kuvaus: Ominaisuusmerkinnällä osoitetaan ne geologiset muodostumat, jotka on luokiteltu valtakunnallisesti arvokkaiksi tuuli- ja rantakerrostumiksi, kallioalueiksi, moreenimuodostumiksi tai kivikoiksi, mutta jotka eivät sisälly suojeluohjelmiin. Pienialaiset geologiset muodostumat osoitetaan kohdemerkinnällä.

Suunnittelumääräys: Maankäyttö ja toimenpiteet tulee suunnitella ja toteuttaa niin, että geologiset erityispiirteet turvataan.



Tärkeä tai vedenhankintaan soveltuva pohjavesialue

Merkinnän kuvaus: Ominaisuusmerkinnällä osoitetaan vedenhankinnan kannalta tärkeät (I luokan) ja vedenhankintaan soveltuvat (II luokan) pohjavesialueet.

Suunnittelumääräys: Maankäyttö ja toimenpiteet alueella ja sen läheisyydessä tulee suunnitella niin, etteivät ne vaaranna pohjavesialueen käyttöä, veden laatua eivätkä määrää.



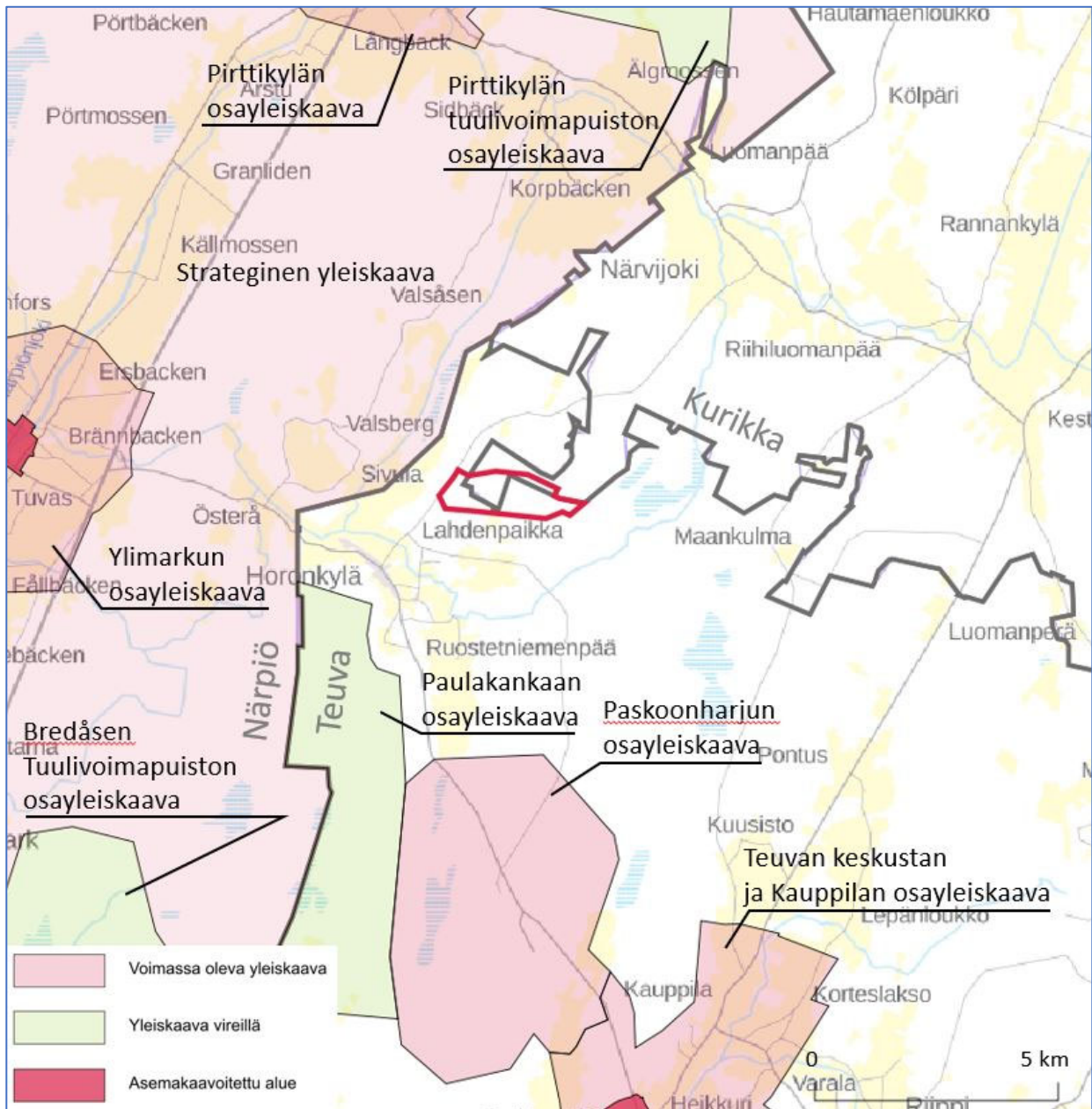
Ohjeellinen ulkoilureitti

Merkinnän kuvaus: Kehittämisperiaatemerkinällä osoitetaan ulkoilureittejä.

Suunnittelumääräys: Ulkoilureitin yksityiskohtainen suunnittelu ja merkintä tulee tehdä yhteistyössä maanomistajien ja viranomaisten kanssa. Ulkoilureittiä suunniteltaessa on huomioitava sen merkitys viheraluejärjestelmässä, ja sen tulee, jos mahdollista, yhdistää virkistysalueita, virkistys- ja matkailukohteita, arvokkaita kulttuuriympäristöjä ja luonnon-suojelualueita yhteistoiminnalliseksi maakunnalliseksi verkostoksi. Suunnittelussa ja toimenpiteissä tulee huomioida kulttuuriympäristö-, maisema- ja luontoarvot.



### 3.3 YLEISKAAVAT



Kuva 4. Suunnittelualueen lähialueen yleis- ja asemakaavojen nykytilanne. Kokonaissuunnittelualueen rajaus esitetty punaisella viivalla. Taustakartta © MML.

#### 3.3.1 Teuva

Suunnittelualueesta noin 5 kilometrin etäisyydellä, Teuvan keskustan ja suunnittelualueen välissä, on voimassa oikeusvaikutteinen Paskoonharjun tuulivoimapuiston osayleiskaavan muutos ja laajennus (hyväksytty 18.11.2014). Paskoonharjun osayleiskaavassa on osoitettu 23 tuulivoimalaa. Teuvan keskustan ja Kauppilan osayleiskaava (hyväksytty 29.4.2008) sijoittuu lähimmillään noin 8 kilometrin etäisyydelle suunnittelualueesta. Paulakankaan tuulivoimarakentamista ohjaava osayleiskaava on vireillä (kunnanhallitus 29.11.2021) ja alustava hankerajaus sijoittuu noin 3 kilometrin etäisyydelle Paukkakorpi-Pahkannevan eteläpuolelle.





### 3.3.2 Kurikka

Suunnittelualueella lähin voimassa oleva osayleiskaava, Jurvan kirkonkylän-Koskimäen osayleiskaava (hyväksytty 6.11.1986), sijoittuu noin 15 kilometrin etäisyydelle suunnittelualueesta koilliseen.

### 3.3.3 Närpiö

Närpiön kaupunginraja on noin kilometrin etäisyydellä suunnittelualueesta. Närpiön koko kaupungin alueella on voimassa Närpiön oikeusvaikutuksen strateginen yleiskaava (hyväksytty 18.9.2018), jossa suunnittelualueella lähimmät kaavamerkinnot ovat maakuntakaavan mukaisesti pohjavesialue ja ohjeellinen ulkoilureitti. Närpiön lähimmät voimassa olevat oikeusvaikutteiset osayleiskaavat, Ylimarkun ja Pirttikylän osayleiskaavat, sijoittuvat noin 7-8 kilometrin etäisyydelle suunnittelualueesta.

## 3.4 ASEMAKAAVAT JA RANTA-ASEMAKAAVAT

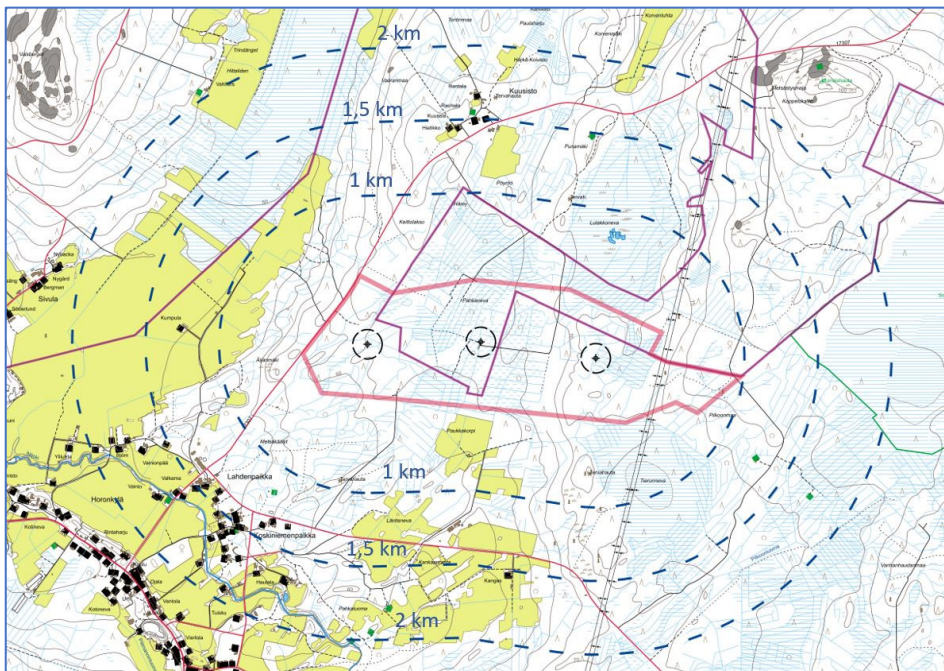
Suunnittelualueella ei ole voimassa olevia asema- tai ranta-asemakaavoja. Lähin asemakaava sijoittuu Närpiön Ylimarkun taajaman alueelle, noin 8 kilometrin etäisyydelle suunnittelualueesta. Teuvan keskustan asemakaava sijoittuu noin 12 km etäisyydelle ja Kurikan Jurvan taajaman asemakaavat noin 15 km etäisyydelle suunnittelualueesta.

## 3.5 SUUNNITTELUALUEEN NYKYTILA

### 3.5.1 Asutus ja maankäyttö

Suunnittelualue ja sen lähiympäristö on pääasiassa rakentamatonta maa- ja metsätalousmaata. Fingridin 110 kV sähkölinja sijoittuu suunnittelualueen itäosaan. Suunnittelualueen lounaispuolelle, noin kahden kilometrin etäisyydelle, sijoittuu Teuvan Horonkylä.

Kokonaissuunnittelualueen lähimmät asuinrakennukset ovat Teuvan kunnan alueella noin 1,3 km ja lähin lomarakennus noin 1,2 km etäisyydellä lähimmästä voimalapaikasta. Kurikan kaupungin alueella lähimmät asuinrakennukset sijaitsevat noin 5 km ja lähin lomarakennus noin 2,5 km etäisyydellä voimalapaikoista. Närpiön puoleiset lähimmät asuinrakennukset ovat Sivulassa noin 2,2 km etäisyydellä lähimmästä voimalasta.



Kuva 5. Suunnittelualueen läheinen asutus. Mustalla asuinrakennukset ja vihreällä vapaa-ajan asunnot. Kokonaissuunnittelualueen raja esitetty punaisella viivalla.



### 3.5.2 Elinkeinot ja liikenne

Suunnittelualue on metsätalouskäytössä. Lähin turkistarha sijoittuu suunnittelualueen lounaispuolelle, noin 2,7 km etäisyydelle lähimmästä voimalapaikasta. Tuulipuistoaluetta lähin yleinen tie on Horonkylän ja Närviöjen välinen yhdystie (17307, Närviöntie), joka kulkee tuulipuistoalueen länsireunassa. Lähin lentokenttä sijaitsee Kauhajoella, noin 40 km etäisyydellä suunnittelualueesta.

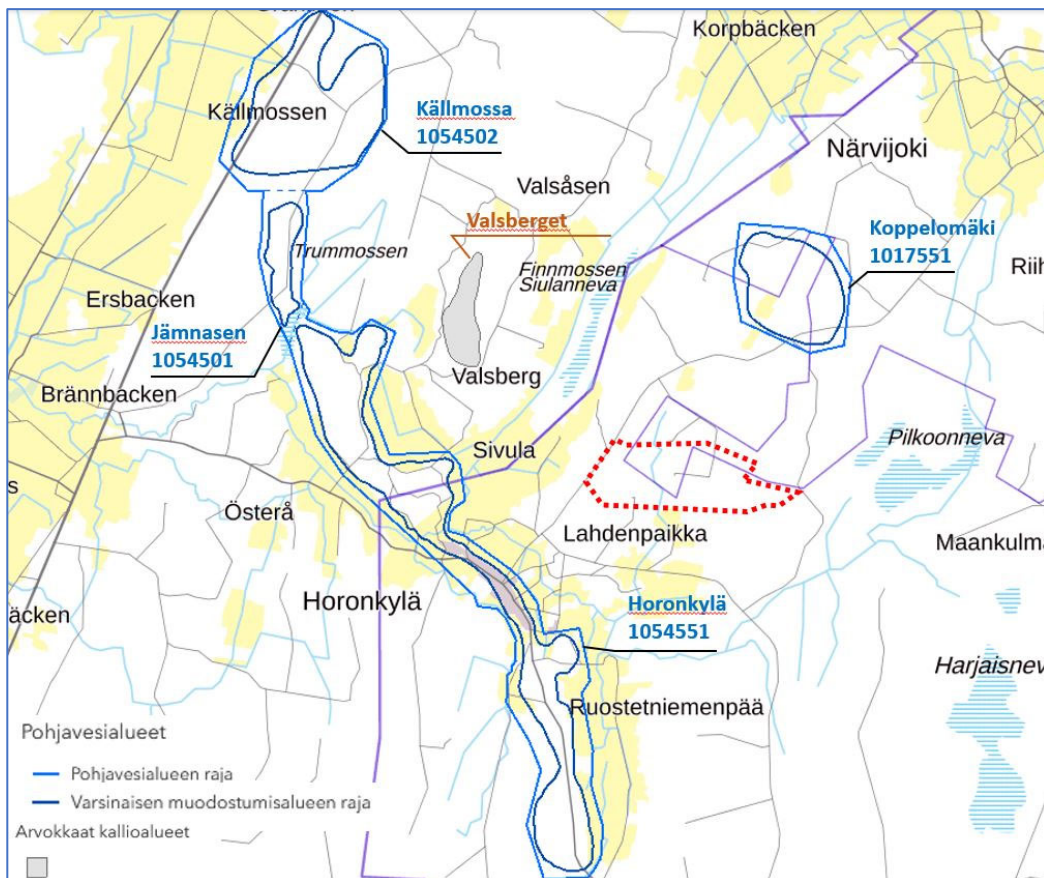
### 3.5.3 Virkistys ja matkailu

Suunnittelualueella tai sen läheisyydessä ei ole virallisia virkistysalueita ja -reittejä. Pohjanmaan maakunta-kaavassa ja Närpiön strategisessa yleiskaavassa on esitetty ohjeellinen ulkoilureitti lähimmillään noin 2,5 km etäisyydelle suunnittelualueesta. Suunnittelualueella ja sen lähiympäristössä harrastetaan jokamiehenoikeudella tapahtuvaa virkistyskäyttöä.

### 3.5.4 Luonnonympäristö

Suunnittelualue on kangasmaiden ja ojitettujen suoalueiden muodostamaa talousmetsää. Topografialtaan maasto on tasaista ja korkeuserot pieniä. Suunnittelualueen korkeus merenpinnasta vaihtelee pääsääntöisesti välillä 60 - 70 metriä.

Suunnittelualueella tai sen lähiympäristössä ei sijaitse luokiteltuja pohjavesialueita tai geologisesti arvokkaita muodostumia. Lähimmät pohjavesialueet ovat Horonkylä (1054551) etelässä ja Koppelomäki (1017551) pohjoisessa. Molempiin pohjavesialueisiin on etäisyyttä lähimmillään noin 2 kilometriä.



Kuva 6. Pohjavesialueet ja arvokkaat geologiset muodostumat. Kokonaissuunnittelualueen rajaus on esitetty punaisella katkoviivalla. Taustakartta © SYKE.



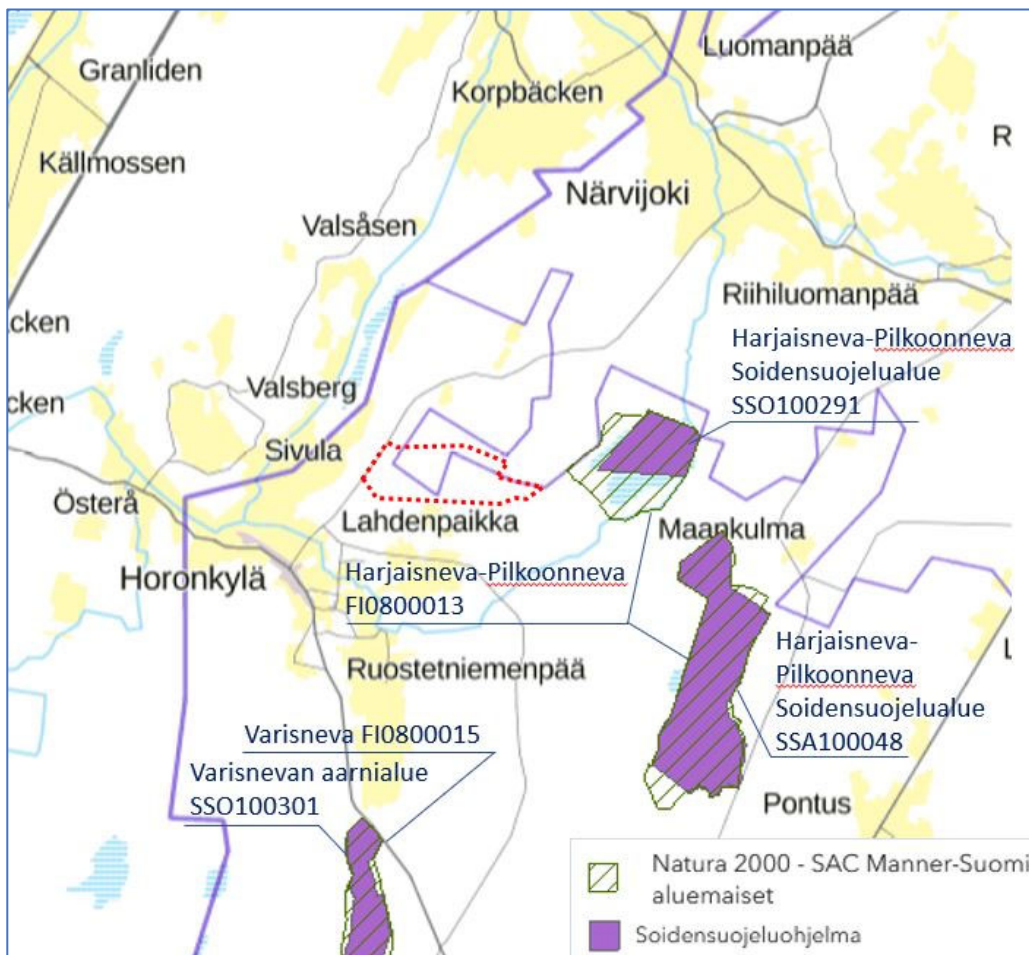
### 3.5.5 Suojelualueet

Suunnittelualue sijoittuu 51781 hehtaarin kokoiselle Suupohjan metsät -FINIBA alueelle (Suomen tärkeä lintualue). Alue on metson ja pohjantikan eteläisimpiä tärkeitä pesimäalueita. Suupohjan metsissä on lisäksi Oulun läänin eteläpuoleisen Suomen merkittävin kuukkelikanta.

Suunnittelualueella ei ole Natura 2000-verkoston kohteita tai muita luonnonsuojelualueita. Lähin Natura 2000 -alue on noin 1,5 km tuulipuistosta itään sijaitseva Harjaisneva – Pilkkoonneva (FI0800013, SAC). Harjaisneva-Pilkkoonnevan Natura-alueelle sijoittuu myös kaksi soidensuojelualuetta (SSO100291, SSA100048). Harjaisneva on Pohjanlahden rannikon konsentrinen kermikeidas. Ojitettuja reunaosia lukuun ottamatta suo on luonnontilainen. Suon reunoilta löytyy pallosararämettä ja isovarpurämettä, keskeltä myös saranevaa ja lyhytkortista nevaa. Suon pinta viettää luoteeseen. Vedet laskevat luoteessa Pilkkoonluoman ja Pienijoen kautta Närpiönjokeen, etelässä Teuvanjokeen.

Pilkkoonnevan vallitsevana suotyypinä on keidasräme-silmäkeneva -kompleksi, jota reunustaa rahkaneva ja rahkaräme. Reunaosissa on erilaisia korpityyppejä. Turvekerrostumien keskipaksuus on 3,5 m, josta 2,4 m heikosti maatonutta. Topografisesti suo rajoittuu moreenimaihin, mutta eteläosistaan se on mineraalimaa-saarekkeiden rikkoma. Pohjamaalaji on soraa ja moreenia. Suo on valtakunnallisesti merkittävä konsentrinen kermikeidassuo, jolla edustava linnusto. Alue on osittain ennallistettu.

Varisnevan Natura 2000-alue (FI0800015, SAC) sijoittuu noin 7 km etäisyydelle suunnittelualueesta etelään.



Kuva 7. Kokonaissuunnittelualueen (punainen katkoviiva) lähiseudun suojelualueet. Taustakartta © SYKE.

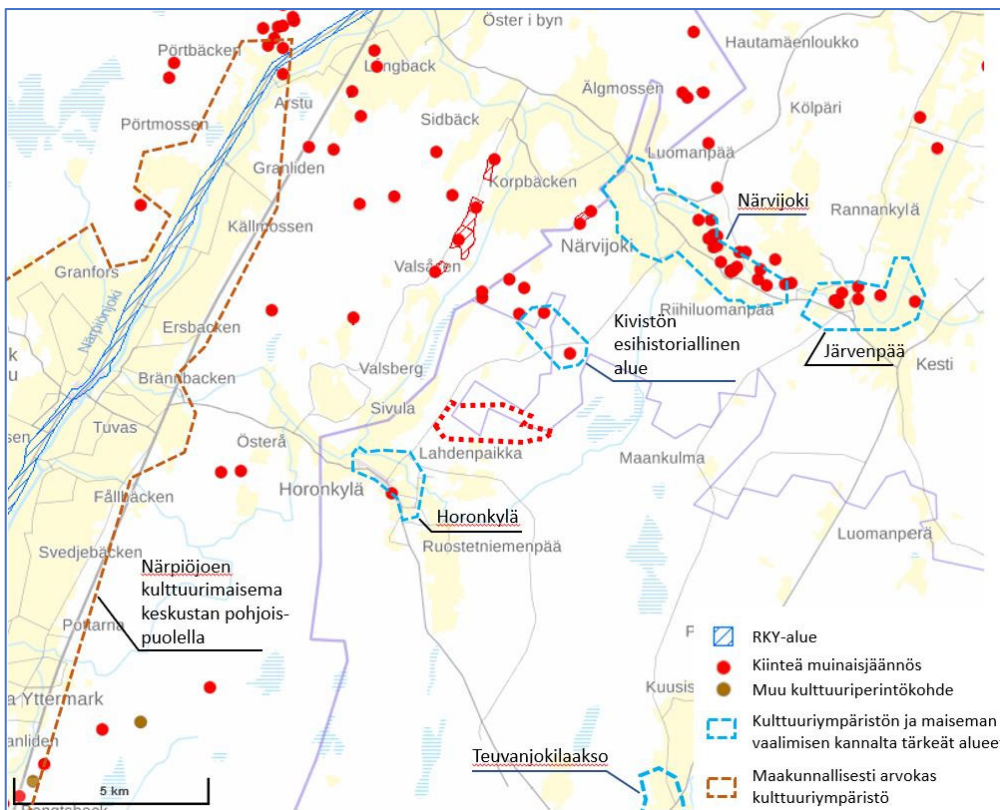


### 3.5.6 Maisema ja kulttuuriympäristö

Museoviraston tietojen sekä Etelä-Pohjanmaan ja Pohjanmaan maakuntakaavojen perusteella suunnittelualue sijoittuu maisema- sekä kulttuuriperintökohteiden ja –alueiden suhteen seuraavasti:

- Lähimmät valtakunnallisesti arvokkaat maisema-alueet, Hyypänjokilaakson kulttuurimaisema Kauha-joella ja Laihianjoen kulttuurimaisema Laihialla, sijaitsevat lähimmillään noin 35 km etäisyydellä suunnittelualueesta.
- Lähimmät Etelä-Pohjanmaan maakuntakaavassa osoitetut kulttuuriympäristön tai maiseman vaalimisen kannalta tärkeät alueet ovat Horonkylä noin 2 km ja Kivistön esihistoriallinen alue noin 2,8 km etäisyydellä lähimmästä voimalapaikosta. Kivistön aluetta ei kuitenkaan ole enää vuoden 2013 päivitys inventoinnissa ehdotettu maakunnallisesti arvokkaaksi. Muista kulttuuriympäristön tai maiseman vaalimisen kannalta tärkeistä alueista Närvijoki sijoittuu noin 6,5 km ja Teuvanjokilaakso noin 10 km etäisyydelle lähimmästä voimalapaikosta.
- Lähin Pohjanmaan maakuntakaavassa osoitettu maakunnallisesti arvokas kulttuuriympäristö on Närpiöjoen kulttuurimaisema Närpiön keskustan pohjoispuolella. Alue sijoittuu lähimmillään 6,5 km etäisyydelle lähimmästä voimalapaikasta.
- Lähin valtakunnallisesti merkittävä rakennettu kulttuuriympäristö (RKY) on Närpiöjoen läheisyyteen sijoittuva Adolf Fredrikin postitie, joka kulkee Närpiöstä Pirttikylään. Adolf Fredrikin postitie on varhainen kruunun toimesta 1760-1770-luvulla rakennettu historiallinen tielinja. Kohteesta on etäisyyttä noin 8 kilometriä lähimpään suunniteltuun voimalapaikkaan. Teuvan keskustan pohjoispuolelle sijoittuviin Teuvan umpiharjaisiin talonpoikaistaloihin on etäisyyttä noin 12 kilometriä lähimmästä voimalapaikasta.

Museoviraston muinaisjäännösrekisterin perusteella suunnittelualueella ei sijaitse muinaisjäännöksiä. Lähimmät tunnetut arkeologisen kulttuuriperinnön kohteet sijaitsevat yli 2 kilometrin etäisyydellä suunnittelualueesta.



Kuva 8. Kokonaissuunnittelualueen (punainen katkoviiva) läheisen maisema- ja kulttuuriympäristön kohteet. Taustakartta © Museovirasto.



### 3.6 MAA-ALUEIDEN OMISTUS

Suunnittelualueen maa-alueiden omistus on yksityisillä maanomistajilla. Äijäntuuli Oy:llä on sopimukset tuulivoimahankkeesta suunnittelualueen maanomistajien kanssa.

### 3.7 LIITTYMINEN MUIHIN HANKKEISIIN

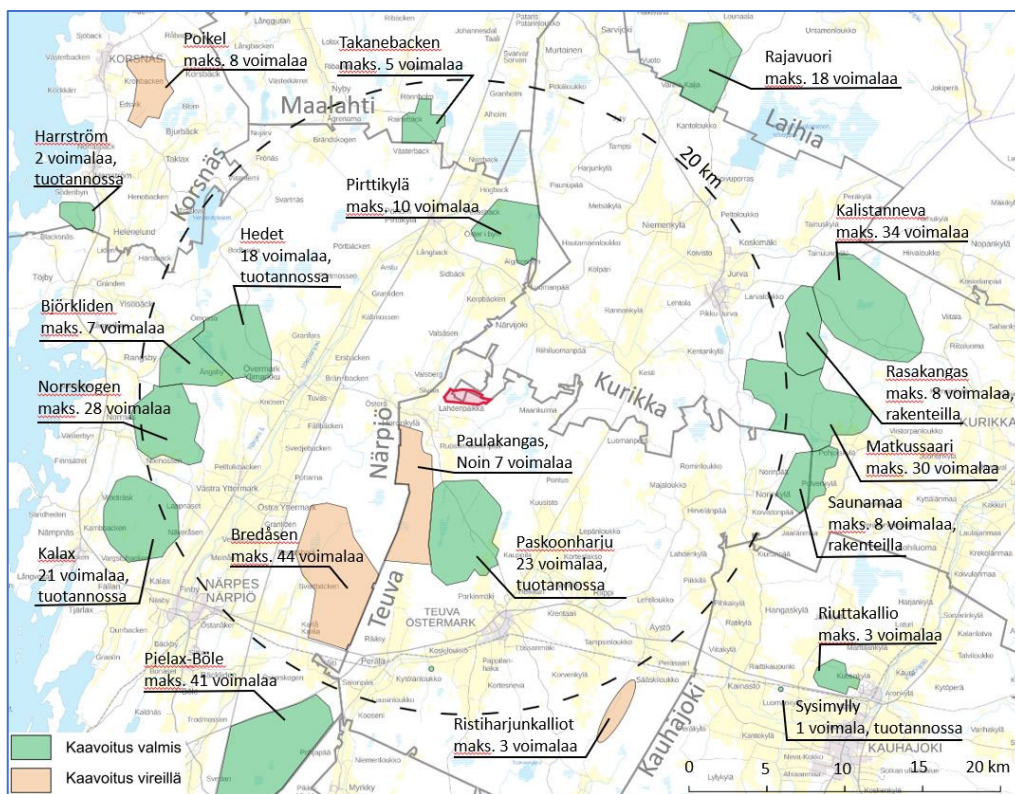
Paukkakorpi-Pahkanevan tuulivoimahankkeen läheisyyteen sijoittuvat muut valmisteilla, rakenteilla ja tuotannossa olevat tuulivoimahankkeet on esitetty seuraavassa kuvassa.

Lähin valmisteilla oleva tuulipuistohanke on Megatuuli Oy:n Paulakangas (Teuva), jonka alustava hankerajaus sijoittuu noin 3 kilometrin etäisyydelle Paukkakorpi-Pahkanevan eteläpuolelle. Paulakankaan alueelle suunnitellaan noin 7 tuulivoimalan rakentamista. Paukkakorpi-Pahkanevan Pohjoispuolelle, noin 9 kilometrin etäisyydelle, on suunnitteilla VindIn Pörtom Ab Oy:n Pirttikylä (Närpiö). Pirttikylän alueen kaava mahdollistaa maksimissaan 10 tuulivoimalan rakentamisen. Paukkakorpi-Pahkanevan eteläpuolelle, noin 10 kilometrin etäisyydelle, on suunnitteilla Närpes vindkraft Oy:n Bredåsen tuulipuistohanke (Närpiö). Bredåsenin alueelle suunnitellaan maksimissaan 44 tuulivoimalaa.

Lähimmät rakenteilla olevat tuulipuistot ovat Rasakangas (Kurikka) ja Saunamaa (Kurikka/Teuva), noin 20 kilometrin etäisyydellä Paukkakorpi-Pahkanevasta. Molemmissa rakenteilla olevissa tuulipuistoissa on 8 tuulivoimalaa.

Lähin tuotannossa oleva tuulivoimapuisto on EPV tuulivoima Oy:n Paskoonharju (Teuva), joka sijaitsee noin 5 kilometrin etäisyydellä Paukkakorpi-Pahkanevan hankkeen eteläpuolella. Hedetin (Närpiö) tuotannossa oleva tuulipuisto sijoittuu noin 11 km etäisyydelle Paukkakorpi-Pahkanevan hankealueen länsipuolelle.

Lähialueen tuulivoimahankkeet otetaan huomioon kaavan vaikutusten arvioinnissa siinä mittakaavassa kuin mahdollisia yhteisvaikutuksia voidaan arvioida aiheutuvan.



Kuva 9. Suunnittelualueen lähiseudun tuulipuistohankkeet. Kokonais suunnittelualueen rajaus punaisella viivalla. Taustakartta © MML.



## 4 SELVITYKSET JA VAIKUTUSTEN ARVIOINTI

Maankäyttö- ja rakennuslain 9 §:n mukaan kaavan tulee perustua kaavan merkittävät vaikutukset arvioivaan suunnitteluun ja sen edellyttämiin tutkimuksiin ja selvityksiin. Kaavan vaikutuksia selvitetessä otetaan huomioon kaavan tehtävä ja tarkoitus. Selvitykset on tehtävä koko siltä alueelta, jolla kaavalla voidaan arvioida olevan olennaisia vaikutuksia.

Kaavaprosessin aikana laaditaan/päivitetään seuraavat selvitykset, jotka toimivat kaavoituksen selvityksineistona.

- Luontoselvitykset (kasvillisuus- ja luontotyytit, linnusto, liito-oravat, lepakot, viitasammakot, suurpedot ja metsäpeura)
- Näkemäalueanalyysi
- Maisema- ja yhteisvaikutusten havainnollistaminen valokuvavittein
- Melumallinnus
- Välkemallinnus
- Arkeologinen inventointi

Selvitysten tuloksista kootaan kaavaselostukseen keskeiset vaikutukset maankäyttö- ja rakennuslain (MRL) 9 § ja -asetuksen 1 § mukaisesti. Vaikutuksia arvioidaan tällöin:

- 1) ihmisten elinoloihin ja elinympäristöön,
- 2) maa- ja kallioperään, veteen, ilmaan ja ilmastoon,
- 3) kasvi- ja eläinlajeihin, luonnon monimuotoisuuteen ja luonnonvaroihin,
- 4) alue- ja yhdyskuntarakenteeseen, yhdyskunta- ja energiatalouteen sekä liikenteeseen,
- 5) kaupunkikuvaan, maisemaan, kulttuuriperintöön ja rakennettuun ympäristöön.

## 5 KAAVAPROSESSI JA VUOROVAIKUTUS

### 5.1 OSALLISET

Maankäyttö- ja rakennuslaki edellyttää vuorovaikutusta kaavaa valmisteltaessa. Osalliset voivat ottaa kantaa kaavoitukseen sen eri vaiheissa.

Osallisia ovat (MRL 62 §):

- alueen maanomistajat
- ne, joiden asumiseen, työntekoon tai muihin oloihin kaava saattaa huomattavasti vaikuttaa
  - Kaavan vaikutusalueen asukkaat ja maanomistajat sekä yritykset ja elinkeinonharjoittajat
- ne viranomaiset ja yhteisöt, joiden toimialaa suunnittelussa käsitellään:
  - Teuvan kunnan eri hallintokunnat
  - Lähikunnat ja kaupungit (Kurikka, Närpiö, Maalahti)
  - Etelä-Pohjanmaan ELY-keskus
  - Etelä-Pohjanmaan liitto
  - Pohjanmaan liitto
  - Länsi- ja Sisä-Suomen aluehallintovirasto
  - Seinäjoen museot
  - Museovirasto
  - Caruna Oy
  - EPV Alueverkko Oy
  - Väylävirasto
  - Traficom
  - Fintraffic Lennonvarmistus Oy
  - Digita Oy
  - Suomen Erillisverkot Oy
  - TeliaSonera Finland Oyj
  - Elisa Oyj
  - DNA Oy



- Puolustusvoimat
- Etelä-Pohjanmaan pelastuslaitos
- Metsähallitus
- Metsäkeskus
- Luonnonvarakeskus Luke
- Fingrid Oyj
- Suupohjan Lintutieteellinen Yhdistys ry
- Metsänhoitoyhdistys (Teuva/Kurikka)
- Metsästysseurat (Teuva/Kurikka)
- Riistanhoitoyhdistys (Teuva/Kurikka)
- Teuvan yrittäjät ry / Kurikan yrittäjät ry
- Ilmatieteenlaitos

- Muut osalliset ja osalliseksi ilmoittautuvat

## 5.2 OSALLISTUMINEN, VUOROVAIKUTUKSEN JÄRJESTÄMINEN JA VIRANOMAISYHTEISTYÖ

**Kuulutukset julkaistaan Tejuka -lehdessä sekä kunnan internet –sivuilla  
[www.teuva.fi](http://www.teuva.fi)**

### Kaavan vireilletulo

- Osayleiskaavan vireilletulosta tiedotetaan paikallislehdessä sekä kunnan internet -sivuilla. Samalla asetetaan osallistumis- ja arviointisuunnitelma nähtäville. (MRL 63 §).
- Osallisilla on mahdollisuus lausua mielipiteensä OAS:n riittävydestä.
- Järjestetään tarvittaessa aloitusvaiheen viranomaisneuvottelu

### Kaavan valmisteluvaihe

- Valmisteluvaiheen kuulemisesta kuulutetaan ja kaavaluonnosaineisto (kartta, selostus ja erillisselvitykset) asetetaan nähtäville vähintään 30 päivän ajaksi. Kuulemisesta tiedotetaan lehti-ilmoituksella ja kunnan internet -sivuilla.
- Kuulutuksessa ilmoitetaan ajankohta, jolloin kaavaluonnokseen voi tutustua ja siitä antaa suullisia tai kirjallisia mielipiteitä. Mielipiteiden tekotapa ja jättöpaikka ilmoitetaan kuulutuksessa. Viranomaisilta pyydetään lausunnot. (MRL 62 § ja MRA 30 §).
- Järjestetään yleisötilaisuus kaavaluonnoksesta nähtävilläoloaikana.
- Järjestetään viranomaisneuvottelu ennen kaavaluonnoksen nähtäville asettamista.

### Kaavan ehdotusvaihe

- Ehdotusvaiheen kuulemisesta kuulutetaan ja kaavaehdotusaineisto (kartta, selostus ja erillisselvitykset) asetetaan nähtäville vähintään 30 päivän ajaksi. Kuulemisesta tiedotetaan lehti-ilmoituksella ja kunnan internet -sivuilla. (MRL 65 § ja MRA 19 §).
- Kuulutuksessa ilmoitetaan ajankohta, jolloin kaavaehdotukseen voi tutustua ja siitä antaa kirjallisia muistutuksia. Muistutusten tekotapa ja jättöpaikka ilmoitetaan kuulutuksessa. Viranomaisilta pyydetään lausunnot.
- Järjestetään tarvittaessa viranomaisneuvottelu.

### Kaavan hyväksymisvaihe

- Kaavaehdotuksesta annettuihin muistutuksiin ja lausuntoihin laaditaan vastineet. Perusteltu vastine lähetetään niille, jotka ovat toimittaneet osoitetietonsa. (MRL 65 §)
- Kunnanvaltuusto hyväksyy kaavaehdotuksen kunnanhallituksen esityksestä.



- Osayleiskaavan hyväksymispäätöksestä kuulutetaan. (MRL 67 § ja MRA 94 §).
- Kunnan on lähetettävä viivytyksettä yleiskaavan hyväksymistä koskeva päätös sekä kaavakartta ja -selostus ELY-keskukselle. (MRA 94 §).
- Hyväksymistä ilmoitetaan niille kunnan jäsenille ja muistutuksen tehneille, jotka ovat sitä pyytäneet kaavan ollessa nähtävillä. (MRA 94 §)

### Muutoksenhaku

- Kaavan hyväksymistä koskevaan päätökseen haetaan muutosta valittamalla hallinto-oikeuteen siten, kun kuntalaissa säädetään. (MRL 188 §). Valitusaika 30 vuorokautta.
- Jos valituksia ei jätetä, kaava astuu voimaan kuulutuksella (MRA 93 §). Kuulutukset julkaistaan sanomalehdessä ja kunnan internet-sivuilla.

## 5.3 ALUSTAVA AIKATAULU

### Osayleiskaavoituksen alustava aikataulu

Työn vaihe	2022												2023										
	5	6	7	8	9	10	11	12	1	2	3	4	5	6	7	8	9	10	11				
<b>Kaavoitus</b>																							
<b>1. Vireilletulovaihe</b>																							
OAS:n laatiminen																							
OAS:n nähtävillö ja tiedottaminen																							
<b>2. Kaavaluonnosvaihe</b>																							
Perusselvitysten laadinta																							
Osayleiskaavaluonnoksen laatiminen																							
Kaavaluonnosaineisto nähtäville																							
Vastineiden laadinta																							
<b>3. Kaavaehdotusvaihe</b>																							
Osayleiskaavaehdotuksen laatiminen																							
Kaavaehdotusaineisto nähtäville																							
Vastineiden laadinta ja mahdolliset tarkistukset																							
<b>4. Hyväksymisvaihe</b>																							
Kunnanhallitus käsittelee kaavaehdotuksen																							
Kunnanvaltuusto hyväksyy kaavan																							
Valitusaika																							
Kaava lainvoimainen																							
<b>Osallistuminen ja vuorovaikutus</b>																							
Viranomaisneuvottelu																							
Yleisötilaisuus																							





## 6 YHTEYSTIEDOT

### **Kaavoittaja:**

#### **Teuvan kunta**

Rasintie 1A  
64700 Teuva

[www.teuva.fi](http://www.teuva.fi)

Rakennustarkastaja

Vesa Osmo

+358 50 028 6115

[vesa.osmo@teuva.fi](mailto:vesa.osmo@teuva.fi)



### **Kaavakonsultti:**

#### **Plandea Oy**

Pitkäsillankatu 1-3 G  
67100 Kokkola

[www.plandea.fi](http://www.plandea.fi)

Projektipäällikkö / Kaavan laatija, YKS 549

Pekka Kujala

+358 40 726 6050

[pekka.kujala@plandea.fi](mailto:pekka.kujala@plandea.fi)



Suunnittelija / varaprojektipäällikkö, YKS 691

Ville Vihanta

+358 50 590 6214

[ville.vihanta@plandea.fi](mailto:ville.vihanta@plandea.fi)

### **Toimija:**

#### **Äijäntuuli Oy**

Savikyläntie 24 A 4  
61800 Kauhajoki

Toimitusjohtaja / Projektipäällikkö

Kari Lahti

+358 44 200 6834

[k.lahti51@gmail.com](mailto:k.lahti51@gmail.com)

