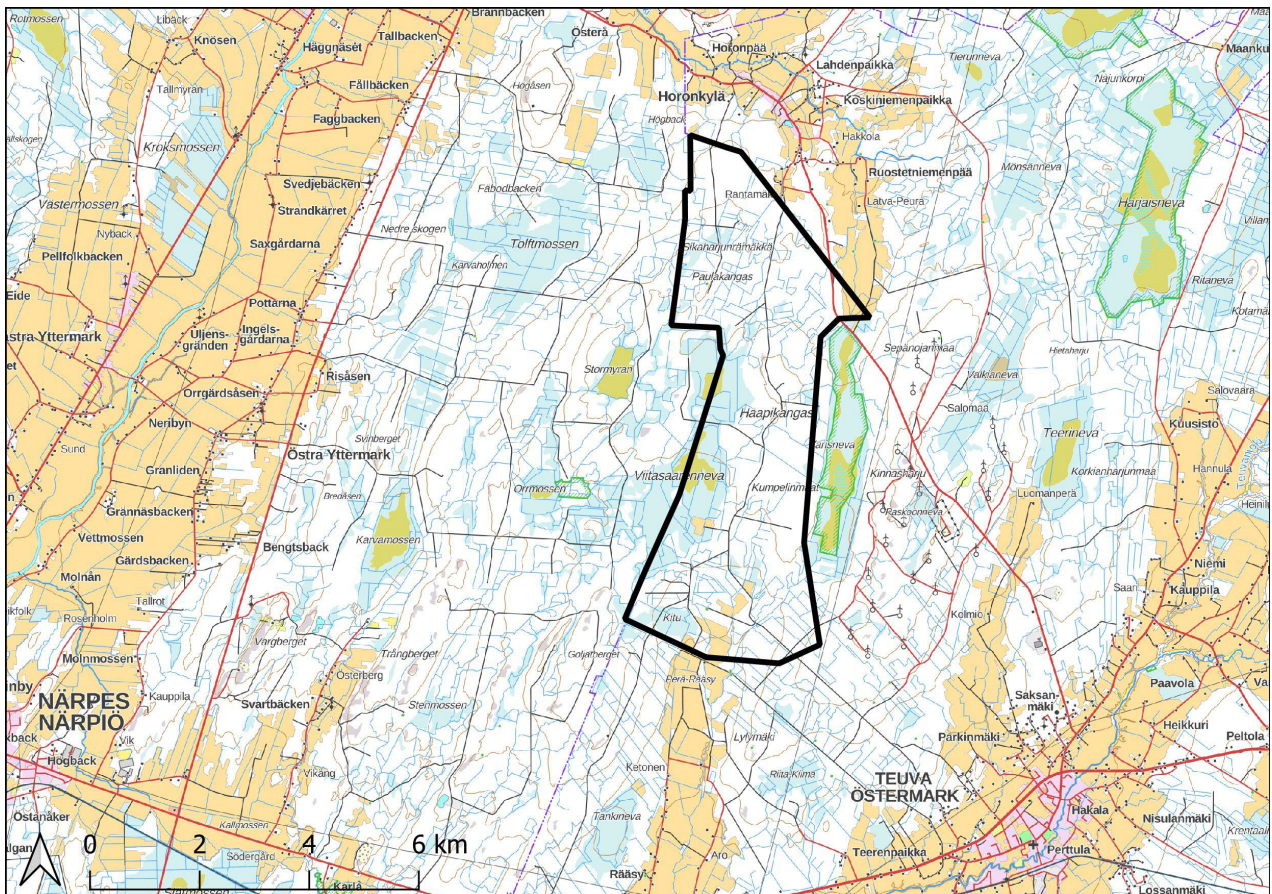


Päivämäärä
17.8.2023

TEUVAN KUNTA

PAULAKANKAAN TUULIVOIMA- PUISTON OSAYLEISKAAVA

OSALLISTUMIS- JA ARVIOINTISUUNNITELMA



Päivämäärä **17.8.2023**
Laatijat **Mirva Lundell, Tanja Tarkkanen, Maria Niemi, Niina Uusi-Seppä, Kati Kivisaari, Anne Koskela**
Tarkastaja **Juha-Matti Märijärvi**

Kuva 1. Kansikuva: Osayleiskaavan suunnittelualue.

Copyright © Ramboll Finland Oy

Kaikki oikeudet pidetään. Tätä asiakirjaa tai osaa siitä ei saa kopioida tai jäljentää missään muodossa ilman Ramboll Finland Oy:n antamaan kirjallista lupaa.

Kuvien laadinnassa on hyödynnetty Maanmittauslaitoksen avoimien aineistojen tiedostopalvelusta ladattuja aineistoja © Maanmittauslaitos

SISÄLTÖ

1.	JOHDANTO JA OSAYLEISKAAVAN TARKOITUS	3
2.	SUUNNITTELUALUE	3
3.	PERUSTIETOA HANKKEESTA	6
4.	KAAVOITUSTILANNE, MUITA SUUNNITELMIA JA SELVITYKSIÄ	7
4.1	Valtakunnalliset alueidenkäyttötavoitteet	7
4.2	Kaavoitus	7
4.2.1	Etelä-Pohjanmaan ja Pohjanmaan maakuntakaavat	7
4.2.2	Etelä-Pohjanmaan maakuntakaavan 2050 luonnos	11
4.2.3	Pohjanmaan maakuntakaavan 2050 luonnos	12
4.2.4	Yleiskaavat	13
4.2.5	Asemakaavat	14
4.2.6	Luonnonsuojelu- ja Natura 2000-alueet	15
4.2.7	Maiseman ja kulttuuriympäristön yleispiirteet	15
4.3	Liittyminen muihin hankkeisiin ja suunnitelmiin	16
4.3.1	Lähialueen muut tuulivoimahankkeet	16
4.3.2	Muut hankkeet	18
4.4	Laaditut selvitykset ja suunnitelmat	19
4.4.1	YVA-menettelyn yhteydessä laaditut selvitykset	19
5.	ARVIOITAVAT VAIKUTUKSET	19
6.	OSAYLEISKAAVOITUKSEN AIKATAULU JA VAIHEET	19
7.	MITEN TIEDOTETAAN, MITEN JA KETÄ KUULLAAN TYÖN AIKANA	20
7.1	Tiedottaminen	20
7.2	Osalliset	20
8.	MITEN JA MILLOIN VOI OSALLISTUA	21
9.	KUKA VALMISTEE JA OHJAA	23
10.	MISTÄ SAA TIETOA	23

1. JOHDANTO JA OSAYLEISKAAVAN TARKOITUS

Energia Wind Oy suunnittelee Paulakankaan tuulivoimahanketta Teuvan kunnan länsiosaan kuntakeskuksen ja Horonkylän väliselle alueelle (Kuva 1). Voimaloiden lukumäärä suunnittelualueella on enintään 15 kpl. Tuulivoimaloiden yksikköteho on alustavasti 7–10 MW. Puiston teoreettinen kokonaiskapasiteetti on enimmillään noin 105–150 MW. Voimaloiden suunniteltu napakorkeus on noin 200 metriä ja lavan pituus noin 100 metriä, kokonaiskorkeuden ollessa tällöin korkeintaan 300 metriä.

Teuvan kunnanhallitus on päättänyt 29.11.2021 § 273 käynnistää osayleiskaavan laatimisen Megatuuli Oy:n (03/2023 alkaen nimellä Energia Wind Oy) kaavoitusaloitteen pohjalta. Osayleiskaava on tullut vireille kunnanhallituksen päätöksellä. Kaava laaditaan oikeusvaikutteisena maankäyttö- ja rakennuslain 42 §, 77 a § ja 77 b § vaatimalla tarkkuudella, jolloin kunta voi myöntää tuulivoimaloiden rakennusluvut osayleiskaavan perusteella. Kaavoituksen käynnistämispäätöksen yhteydessä kunnanhallitus on päättänyt asettaa suunnittelualan rakennuskieltoon (MRL 38 §) kolmen vuoden ajaksi.

Maankäyttö- ja rakennuslain (MRL 63 §) mukaan kaavoitustyöhön tulee sisällyttää kaavan laajuuteen ja sisältöön nähden tarpeellinen suunnitelma osallistumis- ja vuorovaikutusmenettelystä sekä kaavan vaikutusten arvioinnista. Tässä osallistumis- ja arviointisuunnitelmassa esitetään osayleiskaavan laatimisen lähtökohtia ja tavoitteita, kuvataan kaavoituksen eteneminen ja kerrotaan miten osalliset voivat vaikuttaa kaavoitukseen ja kuinka kaavan vaikutuksia arvioidaan suunnittelun aikana.

Tuulivoimahankkeen ympäristövaikutusten arviointimenettely (nk. YVA-menettely) on käynnistynyt samanaikaisesti kaavoitusprosessin kanssa. YVA:n yhteydessä tutkitaan hankkeen ja sen vaihtoehtojen ympäristövaikutuksia. YVA-menettelyn yhteydessä laadittuja selvityksiä ja arvioinnin tuloksia hyödynnetään osayleiskaavatyössä. Osayleiskaavassa ratkaistaan hankkeen toteuttaminen laaditun YVA:n perusteella ja määritellään mm. voimaloille sallittavat sijoituspaikat, enimmäismäärät ja -korkeudet. Tarvittaessa YVA:n selvityksiä ja vaikutusten arviointia tarkennetaan ja kaavassa voidaan antaa myös määräyksiä haitallisten vaikutusten lieventämiseksi. Osayleiskaavoituksen ja YVA-menettelyn yleisötilaisuudet järjestetään mahdollisuuksien mukaan yhteisinä.

2. SUUNNITTELUALUE

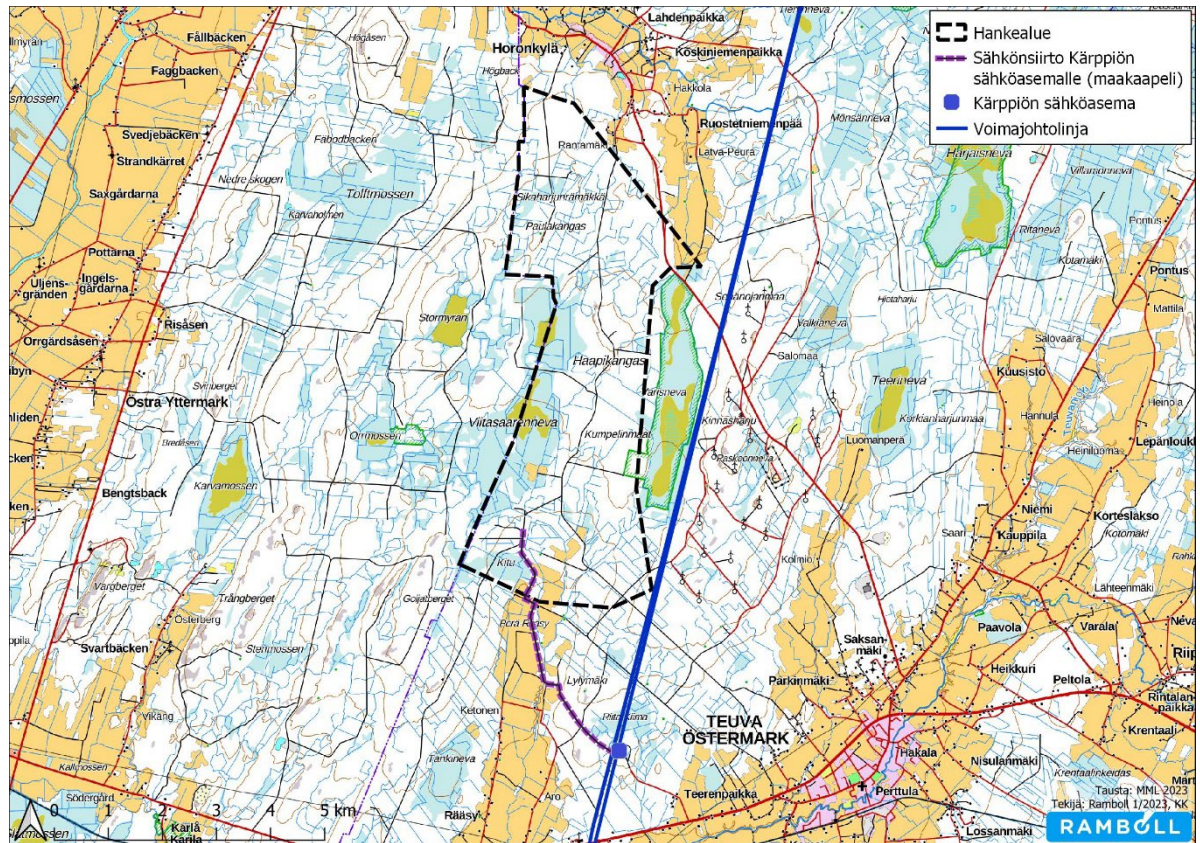
Suunniteltu Paulakankaan tuulivoima-alue sijoittuu noin 5 kilometriä Teuvan keskustasta luoteeseen Horonkylän eteläpuolelle. Osayleiskaavan suunnittelualueena toimii hankkeen YVA-hankealue. Suunnittelualue rajautuu lännessä Närpiön kaupungin rajaan ja idässä jo toiminnassa olevan Paskoonharjun tuulivoima-alueen osayleiskaavan rajaan. Suunnittelualan laajuus on noin 2208 ha (Kuva 1). Kaavoitettavan alueen rajaus voi tarkentua kaavoitustyön aikana.

Suunnittelualue on pääosin yksityisessä omistuksessa. Alue on pääosin maa- ja metsätalouskäytössä ja sitä käytetään lisäksi metsästyksen ja marjastukseen. Suunnittelualueella ei ole asutusta eikä loma-asutusta. Lähin asutus sijaitsee suunnittelualan koillispuolella Horonkylässä, noin 1,4 km etäisyydellä lähimmästä alustavasti suunnitelluista voimalapaikoista.

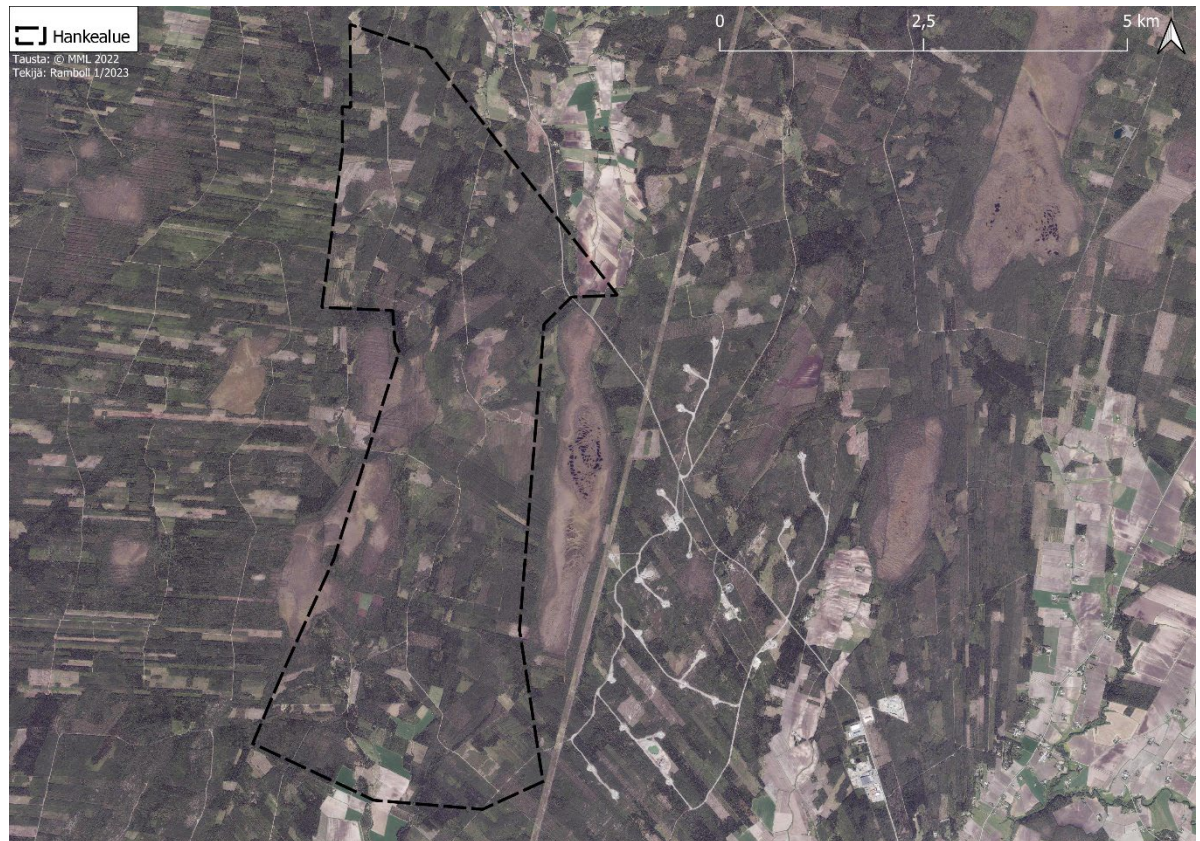
Horonkylän ja Teuvan keskustan jälkeen lähin taajama on Närpiön kaupungin keskustaajama noin 10 kilometrin etäisyydellä suunnittelualueelta lounaaseen. Perälän kylä sijaitsee noin 5 kilometrin etäisyydellä eteläpuolella ja Ylimarkun ja Västra Yttermarkin kyläalueet noin 5 kilometrin etäisyydellä lännessä.

Suunnittelualan itäreunalla alueeseen sisältyy pieni osa Varisnevan Natura 2000 -alueesta (SAC, FI0800015). Suunnittelualan itäosan läpi kulkee Horontie (seututie 682) ja suunnittelualan itäpuolella Fingridin 400 kV:n ja 110 kV:n voimajohdot (Kärppiö-Tuovila) sekä EPV Alueverkon 110 kV voimajohto (Paskoonharju-Kärppiö).

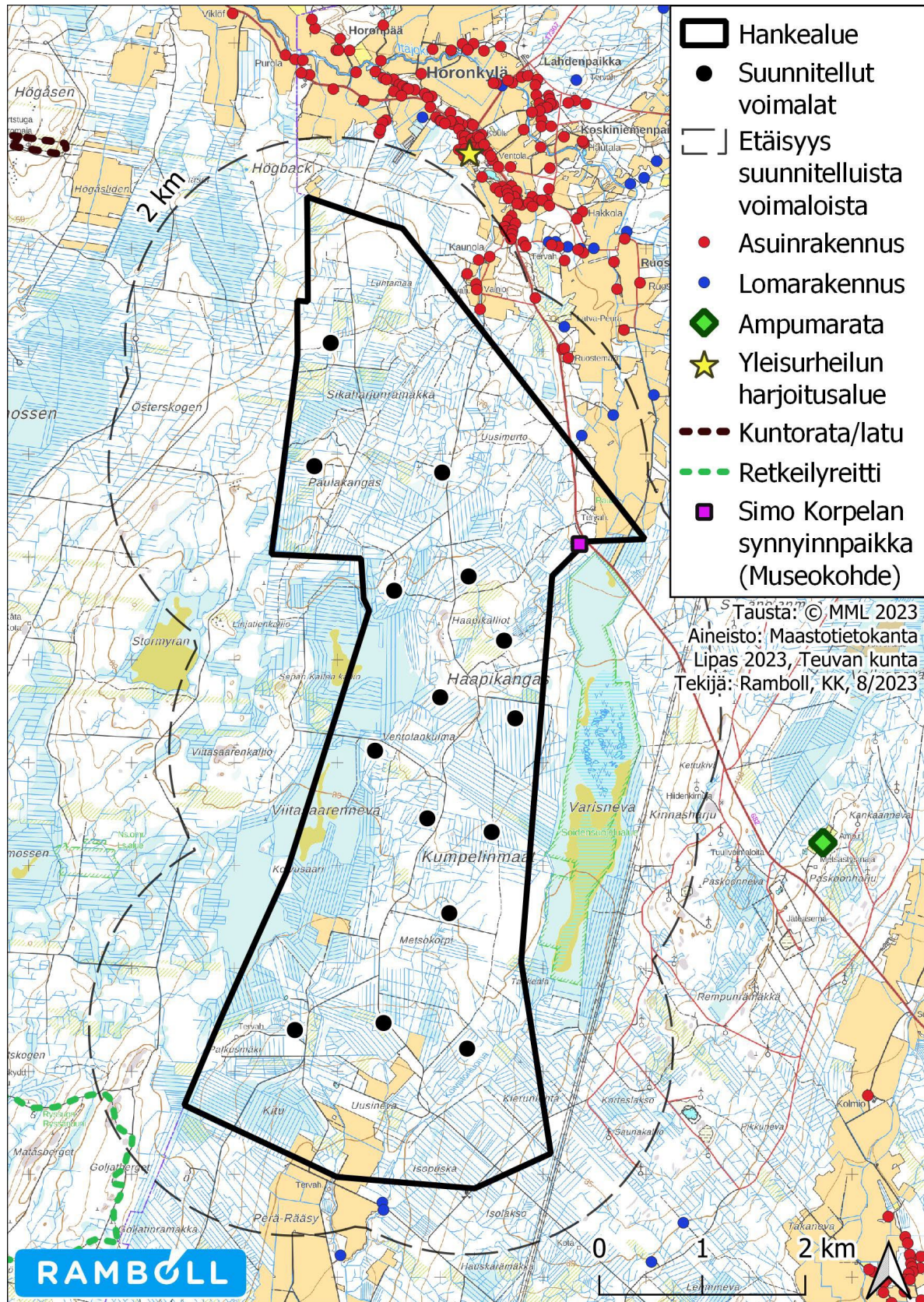
Suunnittelualan ja sen lähiympäristön nykyinen maankäyttö on esitetty kuvassa 4 (Kuva 4).



Kuva 2. Kaavoitettavan alueen sijainti ja rajaus. Kuvassa on esitetty myös Kärppiön sähköaseman sijainti, johon hanke on suunniteltu liitettäväksi. (Peruskartta © Maanmittauslaitos).



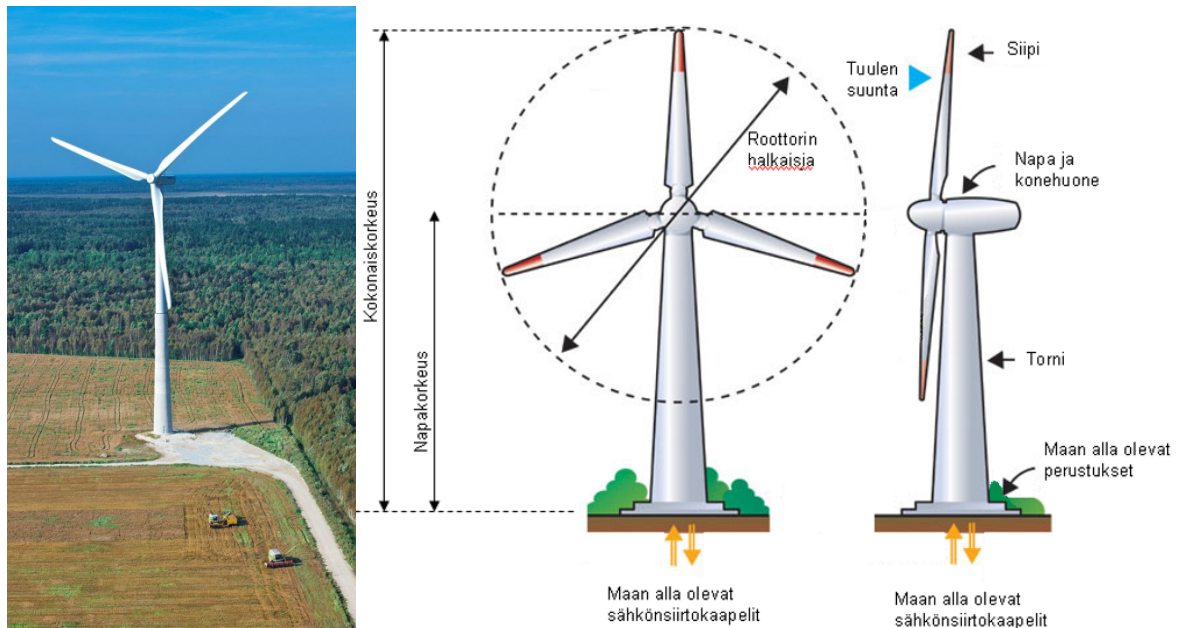
Kuva 3. Ilmakuva alueelta. Suuri osa alueesta sekä ympäröivät alueet muodostuvat metsäalueista (ortokuva © Maanmittauslaitos).



Kuva 4. Suunnittelualan ja lähiympäristön nykyinen maankäyttö

3. PERUSTIETOA HANKKEESTA

Paulakankaan tuulivoima-alueelle suunnitellaan rakennettavaksi enintään 15 kpl yksikköehtoltaan noin 7–10 MW tuulivoimalaitosta, joiden yhteenlaskettu teho on noin 105–150 MW. Voimaloiden sijoittelussa on huomioitu kaavoitusta varten laadittujen selvitysten tulokset.



Kuva 5. Kuva teräsbetonirakenteisesta tuulivoimalasta ja periaatekuva tuulivoimalasta (Lähde: WinWind Oy).

Kukin tuulivoimala koostuu perustuksista, tornista, konehuoneesta ja roottorista (Kuva 5). Tuulivoimaloiden kokonaiskorkeus on enintään 300 metriä, josta napakorkeus (kohta, jossa roottori liittyy torniin) on 200 metriä ja lavan eli siiven pituus 100 metriä. Tuulivoimaloiden tornit voidaan rakentaa joko kokonaan teräsrakenteisina, kokonaan betonirakenteisina tai näiden yhdistelmänä. Voimalayksiköt varustetaan lentoestevaloilla.

Hankealueen itäpuolitse kulkee kantaverkkoon kuuluvat Fingridin 110 kV:n ja 400 kV:n voimajohdot. Hanke on suunniteltu liitettäväksi kantaverkkoon Kärppiön sähköaseman kautta. Sähköasema sijaitsee noin 4 kilometrin etäisyydellä hankealueesta etelään. Tuulivoima-alueen sähkönsiirto hoidetaan maakaapelein, jotka kaivetaan maahan noin metrin syvyyteen ja sijoitetaan pääsääntöisesti olemassa olevien teiden ja rakennettavien huoltoteiden yhteyteen.

Paulakankaan tuulivoima-alueen tiestö tukeutuu alueen itäpuolella kulkevaan Horontiehen (st 682). Tuulivoima-alueelle rakennetaan tarvittavat rakennus- ja huoltotiet hyödyntäen ja täydentäen olemassa olevaa metsäautotieverkostoa.

Tuulivoima-alueen rakentamisen, mukaan lukien tiestön perusparannus ja uusien teiden rakentaminen, perustustyöt sekä voimaloiden pystytys ja sähköasennukset, ennakoitaan kestävän noin 1–2 vuotta. Tuulivoima-alueen rakentamisen ja käyttöön ottamisen on arvioitu ajoittuvan aikaisintaan vuosiin 2026–2027. Tuulivoimaloiden tekninen käyttöikä on noin 25–30 vuotta. Perustukset mitoitetaan 50 vuoden käyttöiälle ja kaapeleiden käyttöikä on vähintään 30 vuotta. Koneistoja uusimalla tuulivoimaloiden käyttöikä on mahdollista jatkaa. Tuulivoimaloiden käyttöikä voidaan pidentää 50 vuoteen saakka riittävällä huollolla ja osien vaihdolla.

Osayleiskaavoituksen aloitus- ja luonnosvaiheiden aikana toteutettavassa erillisessä ympäristövaikutusten arviointimenettelyssä (YVA) tarkastellaan kahta erilaista toteutusvaihtoehtoa Paulakankaan tuulivoimapuistolle. Laaditun YVA-ohjelman mukaan toteutusvaihtoehtoina tutkitaan 15 tuulivoimalan kokonaisuus (VE1) ja 9 tuulivoimalan kokonaisuus (VE2). Molemmassa voimaloiden yksikköteho on 7–10 MW ja kokonaiskorkeus enintään 300 metriä. YVA-menettelyssä tutkittavia hankkeita voidaan tarkentaa YVA-ohjelmasta saadun palautteen, laadittavien selvitysten ja hankkeen teknistaloudellisen suunnittelun etenemisen pohjalta. YVA-lain mukaisesti YVA-menettelyyn sisältyy aina myös ns. nolla-vaihtoehto (VE0), jossa hanketta ei toteuteta.

4. KAAVOITUSTILANNE, MUITA SUUNNITELMIA JA SELVITYKSIÄ

4.1 Valtakunnalliset alueidenkäyttötavoitteet

Valtakunnalliset alueidenkäyttötavoitteet (VAT) ovat osa maankäyttö- ja rakennuslain mukaista alueidenkäytön suunnittelujärjestelmää. Valtioneuvosto päätti tällä hetkellä voimassa olevista valtakunnallisista alueidenkäyttötavoitteista 14.12.2017 ja tavoitteet tulivat voimaan 1.4.2018.

Maankäyttö- ja rakennuslain 24.2 §:n mukaan maakunnan suunnittelussa ja muussa alueidenkäytön suunnittelussa on huolehdittava valtakunnallisten alueidenkäyttötavoitteiden huomioon ottamisesta siten, että edistetään niiden toteuttamista. Valtakunnalliset tavoitteet huomioidaan rinnakkain MRL 39 §:ssä yleiskaavalle asetettujen sisältövaatimusten kanssa.

Alueidenkäyttötavoitteiden tehtävänä on muun muassa auttaa saavuttamaan maankäyttö- ja rakennuslain ja alueidenkäytön suunnittelun tavoitteet, joista tärkeimmät ovat hyvä elinympäristö ja kestävä kehitys. Maankäyttö- ja rakennuslain mukaan tavoitteet on otettava huomioon ja niiden toteuttamista on edistettävä maakunnan suunnittelussa, kuntien kaavoituksessa ja valtion viranomaisten toiminnassa.

Uudet valtakunnalliset alueidenkäyttötavoitteet käsittelevät seuraavia kokonaisuuksia:

- Toimivat yhdyskunnat ja kestävä liikkuminen
- Tehokas liikennejärjestelmä
- Terveellinen ja turvallinen elinympäristö
- Elinvoimainen luonto- ja kulttuuriympäristö sekä luonnonvarat
- Uusiutumiskykyinen energianhuolto

Uusiutumiskykyisen energianhuollon tavoitteiden taustalla on Suomen ilmasto- ja energiapolitiikka, jonka vuoksi alueidenkäytössä on tarpeen varautua uusiutuvan energiantuotannon merkittävään lisäämiseen sekä tuulivoimapotentiaalin laajamittaiseen hyödyntämiseen. Tavoitteiden mukaan tuulivoimalat sijoitetaan ensisijaisesti keskitetysti usean voimalan yksiköihin ja voimajohtolinjauksissa hyödynnetään ensisijaisesti olemassa olevia johtokäytäviä. Hanke tukee valtakunnallisten alueidenkäyttötavoitteiden toteutumista.

4.2 Kaavoitus

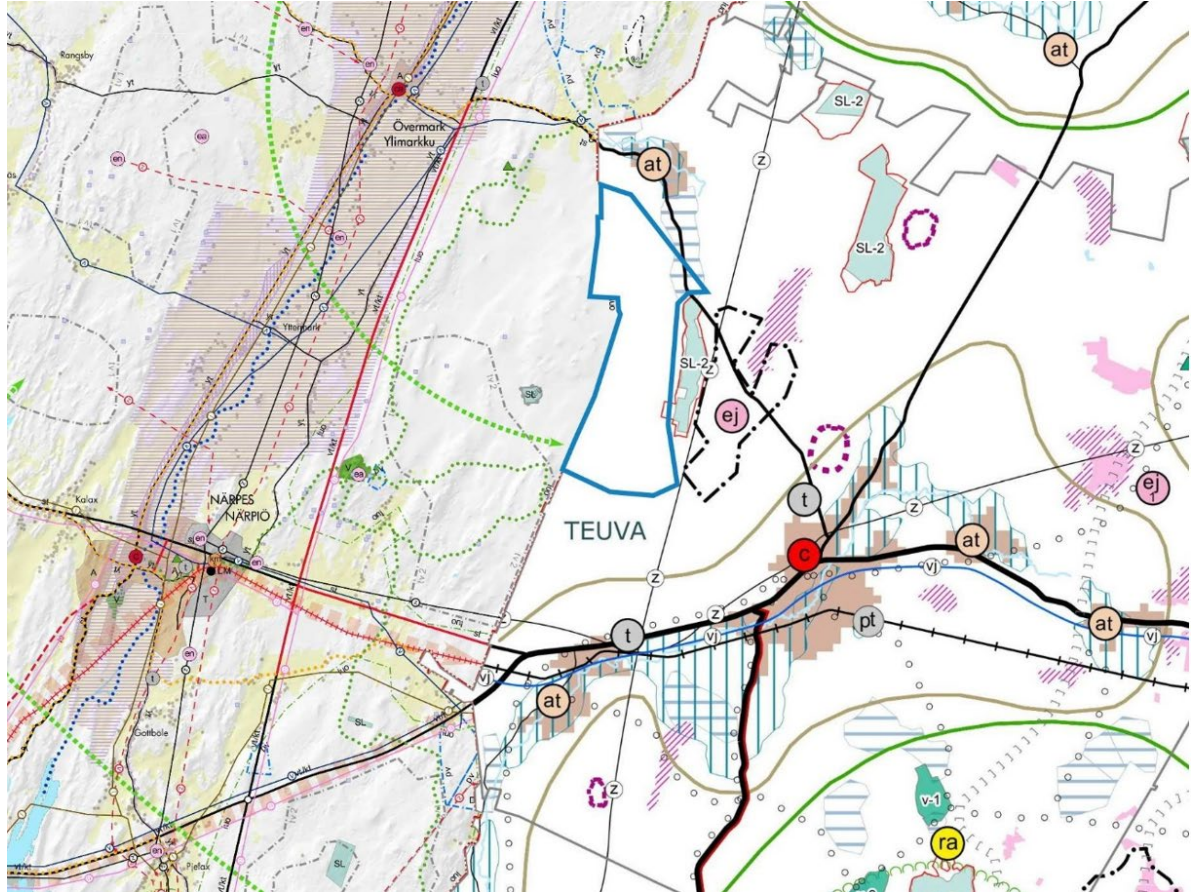
4.2.1 Etelä-Pohjanmaan ja Pohjanmaan maakuntakaavat

Teuva kuuluu Etelä-Pohjanmaan liiton alueeseen, jossa ovat voimassa seuraavat maakuntakaavat:

- Etelä-Pohjanmaan maakuntakaava on vahvistettu Ympäristöministeriössä 23.5.2005. Kaavaan on tehty muutos Lapuan kaupungin Honkimäen alueen osalta, jonka Ympäristöministeriö on vahvistanut 5.12.2006.
- Tuulivoimaa käsittelevä vaihemaakuntakaava I on vahvistettu 31.10.2016. Vaihemaakuntakaavassa on osoitettu 23 tuulivoimaloiden aluetta, voimajohtoverkosto ja luonnon monimuotoisuuden kannalta tärkeä alue. Vaihekaavassa osoitetut maakuntakaavan muutokset eivät koske Paulakankaan hankealuetta.
- Kauppaa, liikennettä ja keskustatoimintoja käsittelevä vaihemaakuntakaava II on tullut voimaan 11.8.2016 ja kauppaa ja keskustatoimintoja käsittelevä vaihemaakuntakaavan II muutos 21.4.2020. Vaihekaavassa osoitetut maakuntakaavan muutokset eivät koske Paulakankaan hankealuetta.
- Turvetuotantoa, suoluonnon suojelua, bioenergiälaitoksia, puuterminaaleja ja puolustusvoimien alueita käsittelevä vaihemaakuntakaava III on tullut voimaan 23.8.2021. Vaihekaavassa osoitetut maakuntakaavan muutokset eivät koske Paulakankaan hankealuetta.

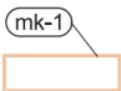

Alue rajautuu lännen puolelta Närpiön kaupungin rajaan, missä on voimassa Pohjanmaan maakuntakaava. Pohjanmaan maakuntakaava 2040 on saanut lainvoiman 8.1.2022.

Kooste Etelä-Pohjanmaan ja Pohjanmaan lainvoimaisten maakuntakaavojen yhdistelmästä on esitetty kuvassa 4. Etelä-Pohjanmaan lainvoimaisissa maakuntakaavoissa Paulakankaan suunnittelualueen koillisosaan sijoittuu osa Horonkylän pohjavesialueesta ja itäreunalle osa Varisnevan Natura 2000-alueesta. Osayleiskaavoituksessa huomioitavat Etelä-Pohjanmaan maakuntakaavojen merkinnät on listattu taulukkoon 4-1 ja Pohjanmaan maakuntakaavan merkinnät taulukkoon 4-2.



Kuva 6. Kuvakooste Pohjanmaan ja Etelä-Pohjanmaan maakuntakaavayhdistelmästä Paulakankaan läheisyydessä. Alueen likimääräinen raja on osoitettu sinisellä viivalla (Lähde: Etelä-Pohjanmaan ja Pohjanmaan liitto).






Taulukko 4-1. Osayleiskaavassa huomioitavat Etelä-Pohjanmaan maakuntakaavojen merkinnät ja määräykset. (Lähde: Etelä-Pohjanmaan liitto).

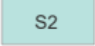


Merkintä	Merkinnän kuvaus ja määräykset
	<p>Maaseudun kehittämisen kohdealue (mk-1), Kokonaismaakuntakaava 2005 Kauppila-Perälä-Riippi-Äystö-Karjioen Myrkkä</p> <p>Merkinnän kuvaus: Merkinnällä osoitetaan kylä- ja palveluverkkoa tukevia maaseudun kehittämispoliittien alueiden käytöllisiä periaatteita. Merkinnällä torjutaan syrjäisen ja ydinmaaseudun taantumiskehitystä. Maaseudun kehittämisen kohdealueet korostavat kyläverkon merkitystä maaseudun elinvoimaisuudelle ja elinkeinotoiminnalle.</p> <p>Suunnittelumääräys: Alueen kehittämisessä ja suunnittelussa tuetaan olemassa olevaa kylärakennetta ja sen palvelujen säilymisedellytyksiä. Maatilatalouden ja sen sivuelinkeinojen kuten maaseutumatkailun sekä pk-teollisuuden alueiden käytöllisiä toimintaedellytyksiä edistetään.</p>
	<p>Kylä (at), Kokonaismaakuntakaava 2005 Horo</p> <p>Merkinnän kuvaus: Merkinnällä osoitetaan sellaiset aluerakenteen kannalta tärkeät talouskylät, joihin suuntautuu tai joihin halutaan ohjata maaseuturakentamista tai jotka ovat merkittäviä maaseudun tasapainoisen kehittämisen kannalta. Kyliä, jotka sijoittuvat välittömästi kuntakeskuksen läheisyyteen tulee tarkastella c-merkinnän yhteydessä osana keskusta-alueiden muodostamaa kokonaisuutta.</p> <p>Suunnittelumääräys: Kylien suunnittelun tulee tukea kyläkuvan eheyttämistä.</p>

	<p>Jätteenkäsittelyalue / jätekeskus (ej), Kokonaismaakuntakaava 2005 Botniasok Oy</p> <p>Merkinnän kuvaus: Merkinnällä osoitetaan maakunnallisten ja ylimaakunnallisten jätekeskusten alueet. Yksikkökoossa on otettu huomioon pitkän aikavälin tarpeet.</p> <p>Suunnittelumääräys: Alue on varattu maakunnallista/seudullista jätekeskusta varten. Alueen suunnittelussa tulee huolehtia siitä, ettei jätekeskuksen toiminnalla aiheuteta vaaraa pohjavesien likaantumisesta tai ympäristön pilaantumisesta eikä toiminta vaaranna lentoliikennettä. Alue on suunniteltava siten, että siellä jätteiden monipuolinen hyödyntäminen ja turvallinen loppusijoittaminen on mahdollista.</p>
	<p>Voimajohto, Kokonaismaakuntakaava 2005 Kristiina-Ventusneva</p> <p>Merkinnän kuvaus: Merkinnällä osoitetaan kantaverkko; 400 kV ja 220 kV sekä 110 kV:n alueverkko.</p>
	<p>Seututie (st), Vaihemaakuntakaava II</p> <p>Merkinnän kuvaus ja suunnitteluperiaate: Merkinnällä osoitetaan seututiet. Seututiet yhdistävät kuntakeskukset tärkeimpiin liikennetarvemuunsa ja kytkevät merkittävimmät muut liikennettä synnyttävät kohteet ylempiluokkaiseen verkkoon.</p> <p>Suunnittelumääräys: Alueella on voimassa MRL 33 §:n mukainen ehdollinen rakentamisrajoitus.</p>
	<p>Taajamatoimintojen alue (A), Kokonaismaakuntakaava 2005 Horonkylä</p> <p>Merkinnän kuvaus: Merkintä koskee yhdyskuntarakenteen seurantajärjestelmän (YKR) mukaista olemassa olevaa, nykyistä taajama-asutusrajausta vuodelta 2000. YKR-taajama on vähintään 200 asukkaan alue, jossa rakennusten tiheys, kerrosala ja ryhmittäminen muodostavat taajama-asutusta. YKR-taajamalla ei tarkoiteta vanhan rakennuslain mukaista taajama-astusta, vaan se on tilastollinen alue, jolla erotetaan taajamatoimintojen alue haja-asutusalueesta. Suunnittelumääräys: Alueen suunnittelussa tulee edistää yhdyskuntarakenteen tiivistämistä, täydennysrakentamista ja taajamakuvaan eheyttämistä.</p>
	<p>Luonnonsuojelualue (SL-2), Kokonaismaakuntakaava 2005 Varisnevan aarnialue (soidensuojeluohjelman alue)</p> <p>Merkinnän kuvaus: Merkinnällä osoitetaan valtakunnallisiin suojeluohjelmiin kuuluvia, luonnonsuojelulain nojalla perustettuja tai perustettavaksi tarkoitettuja, alueita. Suojelualueet pitävät sisällään luonnonsuojelualueet sekä valtioneuvoston hyväksymät suojeluohjelmat ja -päätökset, jotka on mainittu luonnonsuojelulain 77 §:ssä.</p> <p>SL-2 soidensuojelun perusohjelma</p> <p>Suojelumääräys: Ennen alueen suojelupäätöstä sillä ei saa suorittaa sellaisia toimenpiteitä, jotka saattavat vaarantaa alueen suojeluarvoja.</p>
	<p>Kulttuuriympäristön tai maiseman vaalimisen kannalta tärkeä alue (ma), Kokonaismaakuntakaava 2005 Horonkylä</p> <p>Merkinnän kuvaus: Osa-aluemerkinnällä on osoitettu Valtioneuvoston periaatepäätöksen mukaiset arvokkaat maisema-alueet ja valtakunnallisesti tai maakunnallisesti arvokkaat kulttuuriympäristöalueet. Rajauksia voidaan tarkentaa yksityiskohtaisemman kaavoituksen yhteydessä.</p> <p>Suunnittelumääräys: Kulttuuriympäristön ja maiseman arvot on otettava huomioon siten, että varmistetaan näihin liittyvien arvojen säilyminen yksityiskohtaisemmassa suunnittelussa. Valtakunnallisesti arvokkaisiin kohteisiin vaikuttavissa hankkeissa on pyydettävä museoviranomaiselta ja ympäristökeskukselta lausunto.</p>
	<p>Natura 2000 -verkostoon kuuluva alue (nat), Kokonaismaakuntakaava 2005 Varisneva</p> <p>Merkinnän kuvaus: Alue on lintu- ja luontodirektiivin mukaan Euroopan yhteisön tärkeänä pitämä alue.</p>
	<p>Pohjavesialue, (ps), Kokonaismaakuntakaava 2005 Horonkylä, Horonpää</p> <p>Merkinnän kuvaus: Merkintä osoittaa pohjavesialuetta, jolla osoitetaan määrällisesti ja laadullisesti myös tulevien sukupolvien pohjaveden tarve.</p> <p>Suositus: Maa-ainesten ottaminen tulee kieltää vedenottamon tai suunnitellun vedenottamon lähisuojavyöhykkeellä.</p> <p>Suunnittelumääräys: Aluetta koskevat toimenpiteet on suunniteltava niin, että pohjaveden laatu ei huononnu eikä alueen antoisuus pienene.</p>
	<p>Tuulivoimaloiden alue (tv), Vaihemaakuntakaava 1 Paskooharju (19)</p> <p>Merkinnän kuvaus: Merkinnällä osoitetaan tuulivoiman tuotantoon soveltuvat alueet. MRL:n 33 §:n mukainen rakentamisrajoitus ei ole voimassa tuulivoimaloiden alueilla.</p>

	<p>Suunnittelumääräys: Lisäksi kaavamerkintää koskevat (annetut) yleiset suunnittelumääräykset. Tuulivoimaloiden alueiden 1, 2, 3, 4, 5, 7, 8, 9, 11, 12, 13, 18, 19 ja 22 yksityiskohtaisemmassa suunnittelussa tulee kiinnittää erityistä huomiota alueella pesivään, aluetta säännöllisesti käyttävään ja alueen yli muuttavaan linnustoon, kulttuuri- ja luonnonmaiseen sekä pohjaveteen kohdistuviin vaikutuksiin. Tuulivoimaloiden alueeseen liittyvä numerotunnus (1–24) on esitetty kaavakartalla tuulivoimaloiden alueen vieressä. Numerointi viittaa suunnittelumääräyksissä ja kaavaselostuksessa käytettyihin tuulivoimaloiden alueiden numerotunnuksiin.</p>
--	--

Taulukko 4-2. Pohjanmaan maakuntakaavassa 2040 osayleiskaava-alueen läheisyydessä olevat merkinnät (Lähde: Pohjanmaan liitto).

Merkintä	Merkinnän kuvaus ja määräykset
	<p>Ekologinen yhteystarve Risnämossen-Yttermark-maakuntaraja</p> <p>Merkinnän kuvaus: Kehittämisperiaatemerkinällä osoitetaan ekologisia yhteystarpeita. Ekologiset yhteydet turvaavat luonnon monimuotoisuuden kannalta tärkeiden lajien liikkumis- ja lisääntymisedellytykset.</p> <p>Suunnittelumääräys: Alueella tulee maankäyttö ja toimenpiteet suunnitella ja toteuttaa niin, että voidaan turvata ekologiset yhteydet sekä kehittää ja toteuttaa niitä.</p>
	<p>Ohjeellinen ulkoilureitti Goljatleden, Fällbäcksstigen, Pirttikylä-Valsberg-Högåsen</p> <p>Merkinnän kuvaus: Kehittämisperiaatemerkinällä osoitetaan ulkoilureittejä.</p> <p>Suunnittelumääräys: Ulkoilureitin yksityiskohtainen suunnittelu ja merkintä tulee tehdä yhteistyössä maanomistajien ja viranomaisten kanssa. Ulkoilureittiä suunniteltaessa on huomioitava sen merkitys viheraluejärjestelmässä, ja sen tulee, jos mahdollista, yhdistää virkistysalueita, virkistys- ja matkailukohteita, arvokkaita kulttuuriympäristöjä ja luonnonsuojelualueita yhteistoiminnalliseksi maakunnalliseksi verkostoksi. Suunnittelussa ja toimenpiteissä tulee huomioida kulttuuriympäristö-, maisema- ja luontoarvot.</p>
	<p>Ohjeellinen pyöräilyreitti maakuntaraja-Ylimarkku</p> <p>Merkinnän kuvaus: Kehittämisperiaatemerkinällä osoitetaan pyöräilyreittejä.</p> <p>Suunnittelumääräys: Pyöräilyreitin yksityiskohtainen suunnittelu ja merkintä tulee tehdä yhteistyössä maanomistajien ja viranomaisten kanssa. Reittiä suunniteltaessa tulee pyrkiä käyttämään olemassa olevia teitä ja kevyen liikenteen väyliä. Pyöräilyreittiä suunniteltaessa on huomioitava sen merkitys viheraluejärjestelmässä, ja sen tulee, jos mahdollista, yhdistää virkistysalueita, virkistys- ja matkailukohteita, arvokkaita kulttuuriympäristöjä ja luonnonsuojelualueita yhteistoiminnalliseksi maakunnalliseksi verkostoksi. Suunnittelussa ja toimenpiteissä tulee huomioida kulttuuriympäristö-, maisema- ja luontoarvot.</p>
	<p>Natura 2000 -verkostoon kuuluva alue Orrmossleden</p> <p>Merkinnän kuvaus: Ominaisuusmerkinnällä osoitetaan Natura 2000 -verkostoon kuuluvat alueet.</p> <p>Suunnittelumääräys: Maankäyttö ja toimenpiteet tulee suunnitella ja toteuttaa niin, etteivät ne merkittävästi heikennä niitä luonnonarvoja, joiden suojelemiseksi alue on sisällytetty Natura 2000 -verkostoon.</p>
	<p>Luonnon monimuotoisuuden kannalta erityisen tärkeä alue Suupohjan metsät</p> <p>Merkinnän kuvaus: Ominaisuusmerkinnällä osoitetaan tärkeimmät valtakunnallisesti merkittävät linnustoalueet (FINIBA).</p> <p>Suunnittelumääräys: Maankäyttö ja toimenpiteet tulee suunnitella ja toteuttaa niin, että edistetään biologisen monimuotoisuuden ja luonnonarvojen säilymistä alueella. Alueen sisällä voi olla useita eri maankäyttömuotoja. Merkintä ei rajoita alueen käyttöä maa- ja metsätaloudessa.</p>
	<p>Tuulivoimaloiden alue (tv-2), Bredåsen</p> <p>Merkinnän kuvaus: Ominaisuusmerkinnällä osoitetaan maa-alueita, jotka soveltuvat merkitykseltään seudullisille tuulivoimapuistoille.</p> <p>Suunnittelumääräys: Alueen suunnittelussa on otettava huomioon vaikutukset pysyvään asumiseen, vapaa-ajan asumiseen ja virkistykseen sekä maisema-, kulttuuriympäristö- ja luonnonarvoihin ja pyrittävä ehkäisemään haitallisia vaikutuksia. Lisäksi tulee ottaa huomioon lentoliikenteestä ja puolustusvoimien toiminnasta aiheutuvat rajoitteet. Tarkemmassa suunnittelussa on kiinnitettävä huomiota asutukseen kohdistuvien merkittävien meluvaikutusten syntymisen estämiseen sekä kulttuuriympäristön arvojen, lintujen elinolosuhteiden ja alkutuotannon toimintaedellytysten turvaamiseen. Alueella tehtävät toimenpiteet on suunniteltava ja toteutettava alueen biologisen monimuotoisuuden ja luonnonarvojen säilymistä edistävällä tavalla.</p>

	<p>Luonnonsuojelulain nojalla suojeltu tai suojeltavaksi tarkoitettu alue Ormoslidenin lehtokorpi Merkinnän kuvaus: Aluevarausmerkinnällä osoitetaan luonnonsuojelulain nojalla suojeltuja tai suojeltavaksi tarkoitettuja alueita. Pienialaiset suojelualueet osoitetaan kohdemerkinnällä. Alueella on voimassa maankäyttö- ja rakennuslain 33 §:n mukainen rakentamisrajoitus. Suunnittelumääräys: Suojelumääräys: Erityistä huomiota on kiinnitettävä alueen luonnonarvojen säilyttämiseen ja turvaamiseen sekä sellaisten toimenpiteiden välttämiseen, jotka vaarantavat niitä arvoja, joiden perusteella alue on muodostettu tai on tarkoitus muodostaa luonnonsuojelualueeksi.</p>
	<p>Päävesijohto Horonkylä-Ylimarkku-Pirttikylä Merkinnän kuvaus: Viivamerkinnällä osoitetaan päävesijohtoja.</p>
	<p>Seututie tai pääkatu (st) Seututie 682 Merkinnän kuvaus: Viivamerkinnällä osoitetaan seututeitä tai pääkatuja. Tiealueella on voimassa maankäyttö- ja rakennuslain 33 §:n mukainen rakentamisrajoitus.</p>

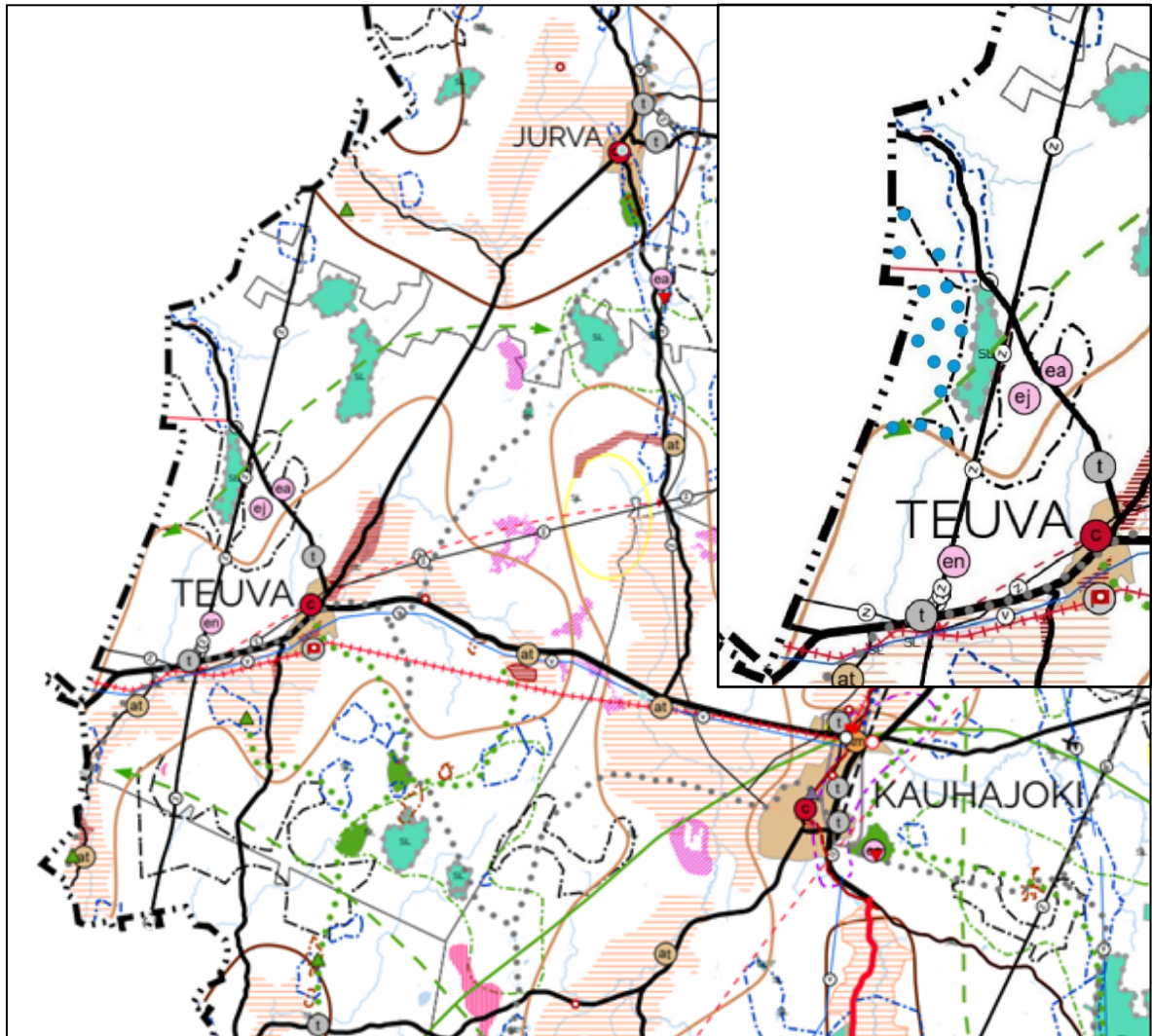
4.2.2 Etelä-Pohjanmaan maakuntakaavan 2050 luonnos

Etelä-Pohjanmaan maakuntahallitus päätti marraskuussa 2021 käynnistää maakuntakaavan uudistamisen kaikki teemat yhdistävälle uudelle kokonaismaakuntakaavalle. Valmisteluvaiheen kaavaluonnos on ollut nähtävillä 1.2.–10.3.2023. Tavoitteena on saada kaavaehdotus nähtäville vuonna 2023 ja kaava hyväksymiskäsittelyyn vuonna 2024.

Maakuntakaavan tarkistamista varten on laadittu erillisselvityksinä mm. tuulivoimaselvitys, viherakenne- ja ekosysteemipalveluselvitys, virkistysalueselvitys, maa-ainesselvitys, potentiaalisten tuulivoima-alueiden maisemaselvitys, kotka- ja sääksiselvitys, teknisen huollon verkostot-selvitys, sekä sähkönsiirtoselvitys tuulivoimalle soveltuville alueille. Lisäksi maakuntakaavaa varten on laadittu Natura-arvioinnit tuulivoima-alueiden läheisiltä Natura-alueilta (mm. Varisnevan Natura-alue)

Alla on esitetty maakuntakaavaluonnoksen merkinnät Paulakankaan kaava-alueella koskien. Maakuntakaavaprosessin edetessä maakuntakaavaluonnoksen merkinnät mahdollisesti muuttuvat. Uuden maakuntakaavan voimaantuloon asti nykyinen voimassa oleva maakuntakaava ohjaa yleiskaavan laatimista.

Maakuntakaavaluonnoksessa Paulakankaan hankkeen alueelle on merkitty Haapikankaan tuulivoimaloiden alue. Osayleiskaavan suunnittelun pohjoisosan poikki on osoitettu varaus uudelle sähkönsiirtolinjalle Paskoonharju – maakuntaraja. Suunnittelun eteläreunalle on osoitettu viheryhteystarve hankealueen itäpuolen Natura-alueilta maakuntarajan suuntaan. Itäpuolella oleva Varisnevan soidensuojelualue on osoitettu Natura 2000-verkoston kuuluvana luonnonsuojelualueena. Kauppila-Perälä-Riippi- Äystö-Karijoen Myrkky - Ruoantuotannon ydinvyöhyke sijoittuu uuden tuulivoima-alueen eteläreunaan. Suunnittelun eteläpuolelta Kärppiön sähköaseman kautta kulkee useita 400 kV ja 110 kV voimajohtolinjoja. Suunnittelun itäpuolelle on merkitty seudullisesti merkittävä Paskoonharjun ampumarata.



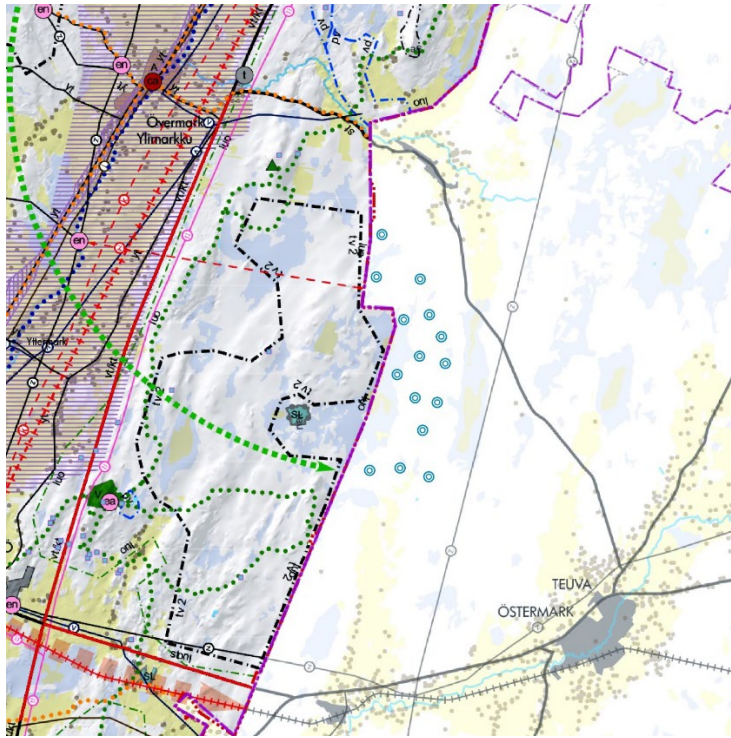
Kuva 7. Ote Etelä-Pohjanmaan maakuntakaava 2050 luonnoksesta. Kuvan oikean yläkulman suurenno-keen on lisätty Paulakankaan tuulivoima-alueen suunnitellut voimalapaikat sinisillä pisteillä (Lähde: Etelä-Pohjanmaan liitto).

4.2.3 Pohjanmaan maakuntakaavan 2050 luonnos

Pohjanmaan maakuntahallitus päätti syyskuussa 2020 käynnistää maakuntakaavan laatimisen. Kaava laaditaan kokonaismaakuntakaavana, jossa käsitellään kaikki yhdyskuntarakenteeseen ja maankäyttöön merkittävästi vaikuttavat osa-alueet. Ensisijaisesti päivitetään energia- ja kiviaineshuolto. Kaavaluonnos on ollut nähtävillä 27.4.–31.5.2023. Tavoitteena on saada kaava hyväksytyä vuoden 2024 lopussa.

Alla on esitetty maakuntakaavaluonnoksen merkinnät Paulakankaan kaava-alueen läheisyydessä länsipuolella. Maakuntakaavaprosessin edetessä maakuntakaavaluonnoksen merkinnät mahdollisesti muuttuvat.

Maakuntarajalta Paulakankaan kaava-alueen eteläosan kohdalta länteen on osoitettu Paskoonharju-Kroksoksen 110 kV:n voimajohdon yhteystarve. Bredåsenin tuulivoimaloiden alue (tv2) sijoittuu Paulakankaan länsipuolelle. Maakuntarajan länsipuolelle suunnittelualan kohdalla noin 3-5 km levyisenä alueena sijoittuu Suupohjan metsät, joka on luonnon monimuotoisuuden kannalta erityisen tärkeä alue (linnusto; IBA, FINIBA). Länsipuolella noin 1,6 km etäisyydellä maakuntarajasta on Orrmossliiden lehtokorpi, joka on osoitettu Natura-verkostoon kuuluvana alueena (SAC) ja luonnonsuojelulain nojalla suojeltuna alueena (Lehtojensuojeluohjelma ja yksityismaiden luonnonsuojelualue(YSA)). Risnäsmissen-Yttermark-maakuntaraja -ekologinen yhteystarve on osoitettu jatkumaan maakuntarajalle.

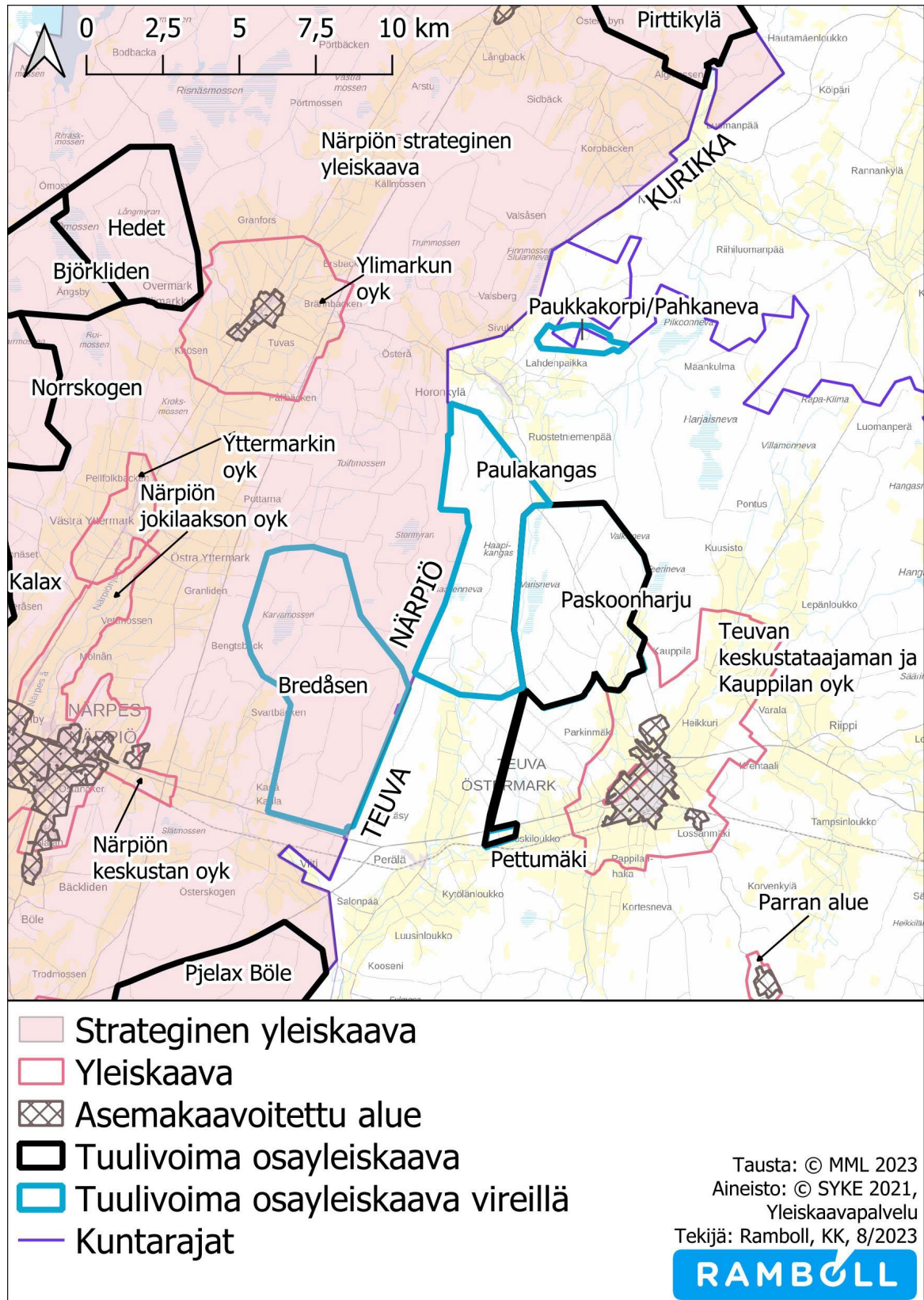


Kuva 8. Ote Pohjanmaan maakuntakaavan 2050 luonnoksesta. Paulakankaan tuulivoima-alueen suunnitellut voimalapaikat on lisätty sinisillä pisteillä. (Lähde: Pohjanmaan liitto)

4.2.4 Yleiskaavat

Suunnittelualueella ei ole voimassa yleiskaavoja. Alueen läheisyydessä ovat voimassa seuraavat yleiskaavat (Kuva 8):

- Paulakankaan osayleiskaavan suunnittelualueeseen rajautuu idässä Teuvan Paskoonharjun osayleiskaavan muutos ja laajennus, joka on hyväksytty 2014.
- Länsipuolella suunnittelualue rajautuu koko Närpiön kaupungin alueen kattavaan strategiseen yleiskaavaan, joka on oikeusvaikutukseton ja hyväksytty 2018.
- Kaakkoispuolelle noin 3,7 km etäisyydelle sijoittuu Teuvan Keskustan ja Kauppilan osayleiskaava 2025 joka on hyväksytty 2008.
- Kaakkoispuolelle noin 5 km etäisyydelle sijoittuu Teuvan Keskustan ja Kauppilan osayleiskaavan tarkistus, Kantatien varsi, joka on hyväksytty 2014.
- Kaakkoispuolelle, noin 11 kilometrin etäisyydelle, sijoittuu Parran alueen osayleiskaava, joka on hyväksytty 2009
- Länsipuolella noin 4,4 km etäisyydellä on voimassa Närpiön Ylimarkun osayleiskaava, joka on hyväksytty 1993.
- Länsipuolelle noin 8 kilometrin etäisyydelle sijoittuu Närpiön Yttermarkin osayleiskaava, joka on hyväksytty 1987.
- Lounaispuolelle, 9,4 kilometrin etäisyydelle, sijoittuu Närpiön jokilaakson osayleiskaava, joka on hyväksytty 2009.
- Lounaispuolelle, 8,7 kilometrin etäisyydelle, sijoittuu Närpiön keskustan osayleiskaava, joka on hyväksytty 2017.



Kuva 9. Kaavoitustilanne suunnittelualueella ja sen läheisyydessä. Lähde: Teuvan kunta, Närpiön kaupunki.

4.2.5 Asemakaavat

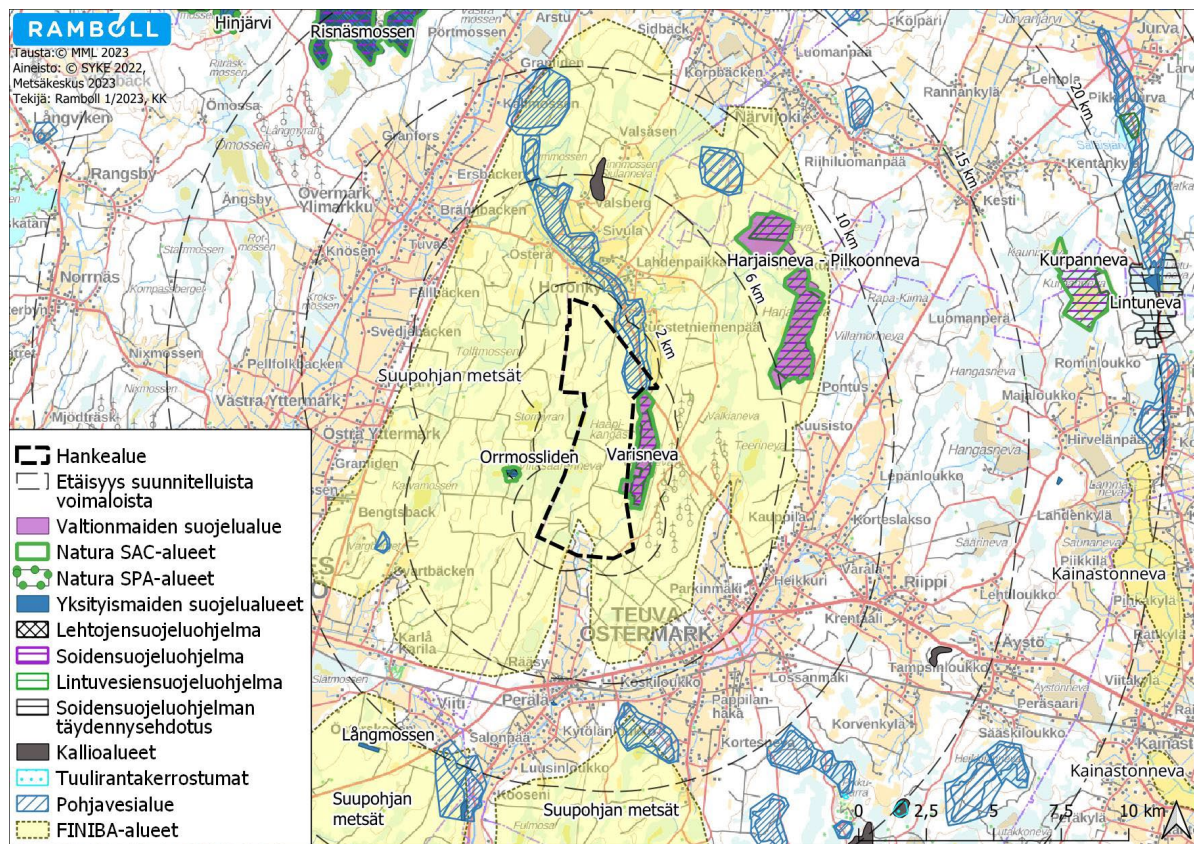
- Lähimmät asemakaavoitetut alueet sijaitsevat Teuvan keskustassa noin 5 km etäisyydellä lounaassa. Lähinnä on Lehtiharjun alueen asemakaavan muutos, joka on hyväksytty 2014.

Teuvan keskustan alueella on voimassa noin 75 asemakaavaa, jotka on hyväksytty 1965–2014.

- Närpiön puolella noin 5,6 km etäisyydellä lännessä ovat lähimmät asemakaavoitetut alueet Ylimarkun keskustan asemakaavat, jotka on hyväksytty 1996–2020.
- Närpiön keskustan läheisyydessä olevista asemakaavoista on lähinnä noin 9 km etäisyydellä lounaassa Högsbackin teollisuusalueen ja Kallmossenin Finbyn kylän asemakaava, joka on hyväksytty 2018.

4.2.6 Luonnonsuojelu- ja Natura 2000-alueet

Kaava-alueen itäosaan sijoittuu vähäisesti Varisnevan Natura -alueen raja (FI0800015, SAC). Varisnevan soidensuojelualue sijoittuu suunnittelualueen itäpuolelle. Länsipuolella noin 1,4 km etäisyydellä on Orrmossleden suoalue (FI0800084, SAC). Noin 5 kilometrin etäisyydellä idässä sijaitsevat Harjaisneva ja Pilkkoonneva (FI0800013, SAC). Suunnittelualue sijoittuu kokonaisuudessaan linnustollisesti tärkeälle alueelle Suupohjan metsät (FINIBA 720069). Alueen itäreunalle osuu Horonkylän pohjavesialue.

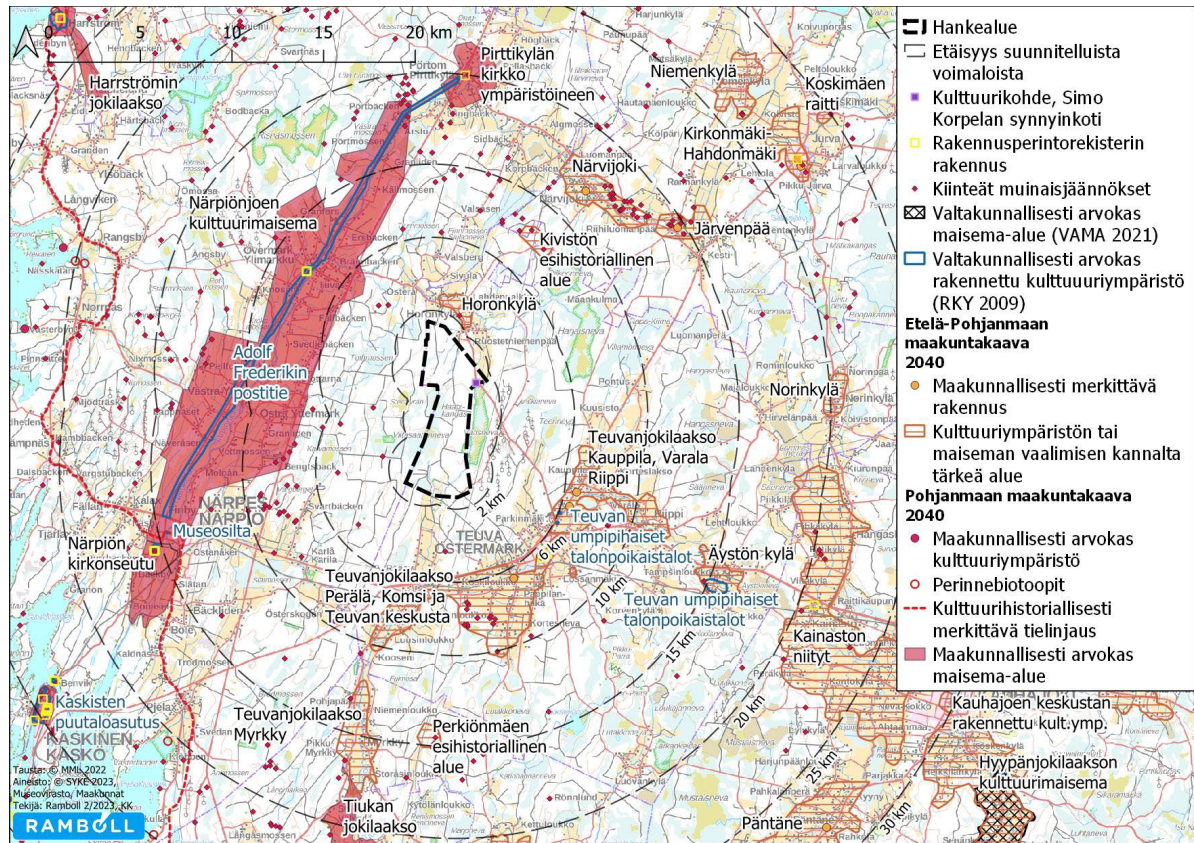


Kuva 10. Kaava-alueen ympärillä olevat luonnonsuojelualueet

4.2.7 Maiseman ja kulttuuriympäristön yleispiirteet

Suunnittelualueen läheisyydessä ei sijaitse valtakunnallisesti arvokkaita maisema-alueita (VAMA2021). Valtakunnallisesti merkittävistä rakennetun kulttuuriympäristön kohteista (RKY 2009) lähimpänä sijaitsee Adolf Fredrikin postitie, joka on suunnittelualueesta lähimmillään noin 7 kilometrin etäisyydellä lännessä.

Maakunnallisesti arvokkaista maisema-alueista *Horonkylä* sijaitsee noin kilometrin, *Teuvanjoki-laakson kulttuurimaisema* noin 6 kilometrin ja *Närpiönjoen kulttuurimaisema* noin 6,5 kilometrin etäisyydellä suunnittelualueesta. Närviön ja Järvenpään maakunnallisesti arvokkaat maisema-alueet sijaitsevat noin 9 ja 12 kilometrin etäisyydellä suunnittelualueesta.



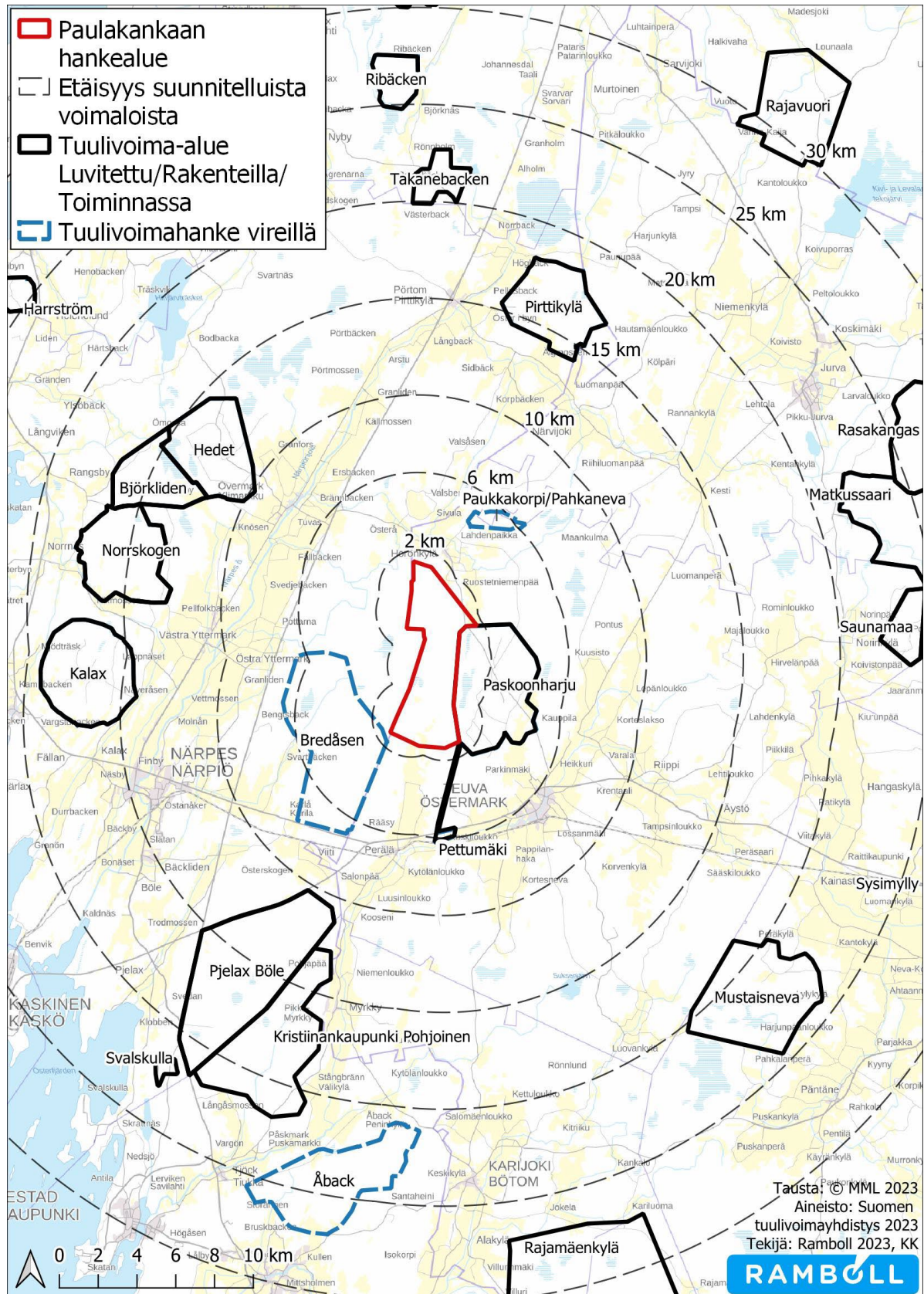
Kuva 11. Kaava-alueen ympärillä olevat kulttuuriympäristön ja maiseman arvohteet.

4.3 Liittyminen muihin hankkeisiin ja suunnitelmiin

4.3.1 Lähialueen muut tuulivoimahankkeet

- EPV Tuulivoima Oy:n **Paskoonharjun** 23 voimalan tuulivoimapuisto on toiminnassa Paulakankaan itäpuolella.
- Fortum Oy suunnittelee Paulakankaan lounaispuolelle enimmäkseen 44 voimalan **Bredåsenin** tuulivoimapuistoa.
- Äijäntuuli Oy suunnittelee Paulakankaan pohjoispuolelle, **Paukkakirven/Pahkanevan** alueelle, kolmea tuulivoimalaa.
- **Pettumäen Mylly** Oy:llä on tuotannossa yksi voimala noin 6,5 km etäisyydellä Paulakankaan eteläpuolella.
- Neoen Renewables Finland Oy ja Prokon Wind Energy Finland Oy:llä on tuotannossa 18 voimalan **Hedetin** tuulipuisto Närpiössä noin 10 km etäisyydellä luoteessa.
- Prokon Wind Energy Finland Oy:llä on rakenteilla Närpiön 7 voimalan **Björklidenin** tuulivoimapuisto noin 10 km etäisyydelle lounaseen.
- Fortum Oy:llä on rakenteilla hankealueen eteläpuolelle Närpiön noin 10 kilometrin etäisyydelle noin 41 voimalan **Pjelax-Bölen** tuulipuistoa.
- EPV Tuulivoima Oy:llä on rakenteilla Närpiön 17 voimalan **Norrskogenin** tuulipuisto noin 12 km etäisyydelle länteen.
- Fortum Oy suunnittelee Kristiinankaupunkiin, noin 13 kilometrin etäisyydelle, 26 tuulivoimalan **Kristiinankaupunki Pohjoinen** -hanketta.
- Pörtom Vindkraft Ab/Oy:llä on luvitusvaiheessa Närpiön 19 voimalan **Pirttikylän** Tuulipuisto noin 13 km etäisyydelle pohjoiseen.
- Fortum Oy:llä on Närpiön alueella tuotannossa 21 voimalan **Kalaxin** tuulipuisto noin 14 km etäisyydelle länteen.
- Suotuuli Oy suunnittelee Kauhajoelle noin 18 kilometrin etäisyydelle **Mustaisnevalle** 9 tuulivoimalaa.
- Energiequelle Oy suunnittelee Maalahden kuntaan, noin 19 kilometrin etäisyydelle, **Ta-kanebackenin** alueelle 5 tuulivoimalaa.
- AIP Infrastructure II:lla ja Valoremilla on rakenteilla Kurikan kaupungin alueelle, noin 20 km etäisyydelle, **Matkussaaren** enintään 30 tuulivoimalaa.

- Saunamaa Wind Farm Oy:llä on tuotannossa Kurikan kaupungin alueella, noin 20 km etäisyydellä, **Saunamaan** 8 tuulivoimalaa.
- Ilmatar Oy:llä on tuotannossa Kurikan kaupungin alueella, noin 24 km etäisyydellä, **Rasakankaan** 8 tuulivoimalaa.
- VindIn Ab:llä on Närpiön kunnan puolella, noin 20 km etäisyydellä, toiminnassa **Svalskullan** 5 tuulivoimalaa.
- CPC Finland Oy:llä on suunnitteilla Kristiinankaupunkiin, noin 20 km etäisyydelle, **Åbackin** (ent. Dagsmark) 28 tuulivoimalaa.
- Harrström Vindpark Ab:lla on toiminnassa Närpiön kunnassa, noin 24 km etäisyydellä **Harrströmin** 6 tuulivoimalaa.
- Sysituuli Oy:llä on tuotannossa Kauhajoen kaupungin alueella, noin 24 km etäisyydellä, yksi tuulivoimala, **Sysimylly**.



Kuva 12. Vireillä olevat tuulivoimahankeet suunnittelualueen ympäristössä. (tilanne 9.8.2023).

4.3.2 Muut hankkeet

Suunnittelualueelle ei ole tiedossa muita hankkeita.

4.4 Laaditut selvitykset ja suunnitelmat

4.4.1 YVA-menettelyn yhteydessä laaditut selvitykset

YVA-menettelyn yhteydessä tehdään mm. seuraavat suunnittelualueen kaavoituksessa huomioitavat selvitykset:

- Melu- ja välkemallinnukset
- Näkemäanalyysi ja maisemavaikutusten havainnollistaminen valokuvasoivittein
- Arkeologinen selvitys
- Linnustoselvitys: pesimä- ja muuttolinnustoselvitykset, pöllöselvitys, metsäkanalintus selvitys, kuukkeliselvitys, päiväpetolintus selvitys
- Kasvillisuus- ja luontotyyppiselvitys
- Lepakkoselvitys
- Liito-oravas selvitys
- Viitasammakkoselvitys
- Susi- ja riistaeläin selvitys

Lisäksi hyödynnetään maakuntakaavoituksen yhteydessä laadittuja selvityksiä ja arviointeja.

5. ARVIOITAVAT VAIKUTUKSET

Osayleiskaavoituksen yhteydessä arvioidaan MRL 9 §:n ja MRA 1 §:n mukaisesti kaavan toteuttamisen aiheuttamia välittömiä ja välillisiä vaikutuksia ympäristöön. Arvioinnissa tarkastellaan sekä tuulivoima-alueen rakentamisen, käytön että käytöstä poiston vaikutuksia.

Ympäristövaikutuksia selvitettäessä painopiste asetetaan merkittäviksi arvioituihin ja koettuihin vaikutuksiin. Ympäristövaikutusten merkittävyyttä arvioidaan vertaamalla ympäristön sietokykyä kunkin ympäristörasituksen suhteen. Vaikutusten arvioinnin pohjana on hankkeen YVA-menettelyssä tuotetut selvitykset ja vaikutusarviointit, joiden lisäksi vaikutusarviointeja täydennetään tarvittaessa käyttäen menetelminä analyyseja, asiantuntija-arvioita, kartta- ja ilmakuvatulkintoja sekä maastotulkintoja.

Kaavoituksen kannalta keskeisimpiä selvitettäviä vaikutuksia ovat:

- vaikutukset yhdyskuntarakenteeseen, maankäyttöön ja elinkeinoihin
- vaikutukset maisemaan ja kulttuuriympäristöön
- liikennevaikutukset
- vaikutukset ilmastoon
- melu- ja välkevaikutukset
- vaikutukset ihmisten elinoloihin ja viihtyvyyteen (mm. asuminen, metsästys, virkistys)
- vaikutukset kasvillisuuteen, eläimiin, suojelukohteisiin ja ekologiin yhteyksiin
- vaikutukset maa- ja kallioperään sekä pinta- ja pohjavesiin
- turvallisuusvaikutukset
- vaikutukset puolustusvoimien toimintaan (mm. tutkavaikutukset, linkkiyhteydet)
- lentoestevaikutukset
- yhteisvaikutukset muiden hankkeiden kanssa

Vaikutukset voivat olla joko myönteisiä tai kielteisiä.

6. OSAYLEISKAAVOITUKSEN AIKATAULU JA VAIHEET

Teuvan kunnanhallitus on hyväksynyt Paulakankaan tuulivoimahankkeen kaavoitusaloitteen 21.11.2021 § 273. Helmikuussa 2022 on järjestetty YVA-menettelyyn liittyvä ennakkoneuvottelu ja kesäkuussa 2022 kaavoituksen aloitusvaiheen viranomaisneuvottelu. Syksyllä 2023 tiedotetaan kaavan vireille tulosta ja osallistumis- ja arviointisuunnitelma asetetaan nähtäville samanaikaisesti

Taulukko 1. Osalliset

Maanomistajat	Yhteisöt, joiden toimialaa suunnittelussa käsitellään	Viranomaistahot
Maanomistajat, jakokunnat ja muut kaava-alueen ja sen lähialueiden maanomistajat ja alueiden haltijat	Digita Oy Elinkeinoelämän yhdistykset Energiayhtiöt Fingrid Oyj Finavia Oyj Fintraffic lennonvarmistus Oy Horonkylän metsästysseura Teuva-seura ry Horon nuorisoseura ry Kylätoimikunnat ja -yhdistykset Asukasyhdistykset Maa- ja kotitalousnaiset Maamiesseurat Lintutieteellinen yhdistys Luonnonsuojeluyhdistykset ja -piirit WWF Suomi Metsähallitus Metsänhoitoyhdistykset Metsästysseurat ja -yhdistykset MTK Museo- ja kotiseutuyhdistykset Riistanhoitoyhdistykset Suomen riistakeskus Ilmatieteen laitos Elenia Verkko Oyj EPV Alueverkko Oy DNA Elisa TeliaSonera Cinia Group Oy Oy Botnjarosk Ab Fortum Oy EPV Tuulivoima Oy Tiekunnat Muut mahdolliset yhteisöt	Teuvan kunta Närpiön kaupunki Etelä-Pohjanmaan elinkeino-, liikenne- ja ympäristökeskus (ELY) Etelä-Pohjanmaan liitto Pohjanmaan liitto Seinäjoen museot Vaasan kaupungin museot Etelä-Pohjanmaan pelastuslaitos-liikelaitos Liikenne- ja viestintävirasto TRAFICOM Luonnonvarakeskus LUKE Metsähallitus Luontopalvelut Länsi- ja Sisä-Suomen aluehallintovirasto (AVI) Puolustusvoimat Suomen metsäkeskus Suomen Turvallisuusverkko Oy (STUVE Oy) Suomen Erillisverkot Oy (Virve) Väylävirasto Muut viranomaiset harkinnan mukaan
Kiinteistönomistajat		
Lähiympäristön asukkaat, loma-asukkaat		
Yrittäjät		
Ne, joiden asumiseen, työntekoon tai muihin oloihin kaava saattaa huomattavasti vaikuttaa		

8. MITEN JA MILLOIN VOI OSALLISTUA

Alueen osayleiskaavoituksen osallistuminen ja vuorovaikutus tapahtuu

1. **yleisötilaisuuksissa**
2. **mielipiteen** toimittamisella kaavaluonnoksesta ja muusta valmisteluaineistosta nähtävilläolon aikana
3. **muistutuksen** kirjoittamisella kaavaehdotuksesta nähtävilläolon aikana
4. **ottamalla suoraan yhteyttä** kunnan tai konsultin edustajiin

Taulukko 2. Osayleiskaavaprosessin vaiheet ja eri vaiheisiin liittyvät osallistumis- ja vuorovaikutusmenettelyt

SUUNNITTELU- VAIHE	SUUNNITELMAN TYÖSTÄMINEN	KUNNAN JA VIRAN- OMAISTEN KÄSITTELY	ASUKKAIDEN OSALLISTUMINEN	TIEDOTTAMINEN
1. ALOITUS- VAIHE (OHJEL- MOINTI- JA SEL- VITYKSET) 08/2021– 10/2023	<p>Yleisten tavoitteiden asettelu, lähtötietojen kokoaminen</p> <p>Perusselvitykset, tiedonkeruu ja analyysi</p> <p>Osallistumis- ja arviointisuunnitelman laadinta</p>	<p>Kunnanhallitus 21.11.2021, päätös kaavoituksen käynnistämisestä</p> <p>Kunnanhallitus päättää kaavan vireilletulosta ja osallistumis- ja arviointisuunnitelmasta tiedottamisesta</p> <p>Kaavan aloitusvaiheen viranomaisneuvottelu 21.6.2022</p>	<p>Mielipiteen esittäminen kaavan osallistumis- ja arviointisuunnitelmasta ensisijaisesti kirjallisesti.</p> <p>Osallistumis- ja arviointisuunnitelman esittely YVA-menettelyn ohjelmavaiheen yleisötilaisuudessa YVA-menettelyssä mahdollisuus mielipiteen esittämiseen YVA-ohjelmasta</p>	<p>Kuulutus kaavoituksen vireilletulosta</p> <p>Kuulutus OAS:n nähtävilläolosta paikallislehdessä ja kunnan internetsivulla (www.teuva.fi)</p> <p>OAS nähtävillä kunnan internetsivuilla</p>
2. VALMISTELU- VAIHE, KAAVA- LUONNOS 11/2023– 08/2024	<p>Täydennysselvitykset kaavan yhteydessä</p> <p>Kaavaluonnoksen laadinta</p>	<p>Viranomaisneuvottelu (tarvittaessa) ennen kaavaluonnoksen nähtävälle asettamista</p> <p>Kunnanhallitus päättää kaavaluonnoksen ja muun kaavan valmisteluaineiston asettamisesta nähtävälle mielipiteen kuulemista varten</p> <p>Kaavaluonnoksesta pyydetään lausunnot viranomaisilta</p>	<p>Mielipiteen esittäminen kaavan valmisteluaineistosta kirjallisesti ja suullisesti nähtävilläolon aikana</p> <p>Yleisötilaisuus yhteisesti YVA-menettelyn selostusvaiheen yleisötilaisuuden kanssa</p> <p>YVA-menettelyssä mahdollisuus mielipiteen esittämiseen YVA-selostuksesta</p>	<p>Kuulutus kaavaluonnoksen ja valmisteluaineiston nähtävilläolosta paikallislehdessä, virallisella ilmoitustaululla sekä kunnan internetsivuilla</p> <p>Luonnos ja muu valmisteluaineisto nähtävillä kunnan internetsivuilla</p>
3. KAAVAEHDOTUSVAIHE 08–12/2024	<p>Täydennysselvitykset kaavan yhteydessä</p> <p>Kaavaehdotuksen laadinta huomioiden kaavaluonnoksesta ja muusta valmisteluaineistosta saadut mielipiteet ja lausunnot sekä YVA-selostuksesta saatu perusteltu päätelmä</p>	<p>Viranomaisten työneuvottelu (tarvittaessa) ennen kaavaehdotuksen nähtävälle asettamista</p> <p>Kunnanhallitus päättää kaavaehdotuksen asettamisesta nähtävälle</p> <p>Kaavaehdotuksesta pyydetään lausunnot viranomaisilta</p>	<p>Mahdolliset muutokset kirjallisesti nähtävilläolon aikana</p> <p>Tarvittaessa yleisötilaisuus</p>	<p>Kuulutus paikallislehdessä, virallisella ilmoitustaululla sekä kunnan internetsivuilla</p> <p>Kirjallinen ilmoitus ulkopaikkakunnalla asuville kaava-alueen maanomistajille</p> <p>Ehdotus nähtävillä kunnan internetsivuillaan 30 päivää</p>
4. HYVÄKSYMIS- VAIHE 01–02/2025	<p>Kaava-asiakirjojen ja vastineiden viimeistely</p> <p>Vastineen laatiminen muistutuksiin ja lausuntoihin</p>	<p>Kaavan hyväksymiskäsittely kunnassa</p> <p>Muistutusten ja lausuntojen käsittely</p> <p>Kunnanhallitus Kunnanvaltuusto</p>	<p>Mahdolliset valitukset hyväksymispäätöksestä osoitetaan hallinto-oikeudelle</p>	<p>Hyväksymispäätöksestä kuulutetaan paikallislehdessä sekä kunnan internet-sivuilla.</p> <p>Kaava lähetetään tiedoksi viranomaisille</p>

9. KUKA VALMISTEE JA OHJAA

Kaavoitustyötä ohjaa Teuvan kunta. Kaavakonsulttina toimii Ramboll Finland Oy.

10. MISTÄ SAA TIETOA

Suunnittelutyöhön liittyviä lisätietoja saa Teuvan kunnasta tai Rambollin yhteyshenkilöiltä.

Teuvan kunta

Rasintie 1A,
64700 Teuva

Vesa Osmo
Rakennustarkastaja
p. 0500 286 115
vesa.osmo[at]teuva.fi

Ramboll Finland Oy

Kauppatori 1-3 F
60100 SEINÄJOKI

Anne Koskela
Projektipäällikkö
p. 050 524 8011
anne.koskela[at]ramboll.fi

Enersense Wind Oy (ent. Megatuuli Oy)

Esterinportti 1
FI-00240 HELSINKI

Henna Hyttinen
Projektipäällikkö
p. 040 533 0491
henna.hyttinen[at]enersense.com

Tietoa kaavoituksesta on saatavissa myös kunnan internet-osoitteesta www.teuva.fi

Tietoa hanketoimija Enersensestä on saatavissa www.enersense.fi

Yleistietoa kaavoituksesta ja tuulivoimasta löytyy ympäristöhallinnon verkkopalvelusta osoitteista

- www.ymparisto.fi/elinymparistojakaavoitus
- www.ymparisto.fi/elinymparistojakaavoitus → Elinympäristö → Tuulivoimarakentaminen