

UNIVERZITA PALACKÉHO V OLOMOUCI

PEDAGOGICKÁ FAKULTA

Katedra výtvarné výchovy

Bc. Veronika Šuráňová

2. ročník – prezenční studium

Obor: Učitelství výtvarné výchovy pro střední školy a 2. stupeň ZŠ
a Učitelství přírodopisu a environmentální výchovy pro 2. st. ZŠ

DIPLOMOVÁ PRÁCE

NEJBLIŽŠÍ

Vedoucí práce: MgA. David Jedlička, Ph.D.

Olomouc 2020

Prohlášení

Prohlašuji, že jsem práci vypracovala samostatně za pomoci citované literatury a použitých zdrojů pod vedením MgA. Davida Jedličky, Ph.D.

V..... dne.....

.....

Bc. Veronika Šuráňová

Upozornění

Tato práce je doprovodným textem k praktické práci.

Poděkování

Děkuji MgA. Davidovi Jedličkovi, Ph.D., za odborné vedení, motivaci a rady při vzniku mé diplomové práce. Poděkování patří také mé rodině, bez které by práce nemohla být plně realizována.

OBSAH

ÚVOD	7
I. TEORETICKÁ ČÁST	8
1. PODSTATA VNÍMÁNÍ Z PSYCHOLOGICKÉHO HLEDISKA	8
1.1 Figura a pozadí	8
1.2 Symbolická barevnost	8
1.2.1 Možná interpretace symboliky barev	9
2. VLIV POZADÍ NA ATMOSFÉRU OBRAZU	13
2.1 Věk impresionismu	13
2.1.1 Edgar Degas (1834 – 1917, Francie)	13
2.1.2 Claude Monet (1840 – 1926, Francie)	14
2.2 Postimpresionismus	16
2.2.1. Paul Cézanne (1839 – 1906, Francie)	16
2.2.2 Vincent van Gogh (1853, Holandsko – 1890, Francie)	17
2.3 Symbolismus	18
2.4 Období secese	18
2.4.1 Gustav Klimt (1862 – 1918, Rakousko)	18
3. MODERNÍ A SOUČASNÁ MALBA	20
3.1 Edward Hopper (1882 – 1967, USA)	20
3.2 Francis Bacon (1909, Irsko - 1992, Španělsko)	23
3.3 David Hockney (1937, Velká Británie)	24
3.4 Caroline Walker (1979, USA)	25
3.5 Lubomír Typlt (1975, ČR)	26
II. PRAKTICKÁ ČÁST	28
1. RODINA – téma k námětu maleb	28
2. NEJBLIŽŠÍ – námět	30
2.1 Příběh	31
2.2 Význam a symbolika jednotlivých obrazů	31
3. PRŮBĚH PRÁCE	33
3.1 Myšlenka	33
3.2 Realizace	34

3.3 Popis a rozbor maleb	39
3.3.1 První obraz – Diagnóza	39
3.3.2 Druhý obraz – Útěk a boj.....	40
3.3.3 Třetí obraz – Smysl života.....	41
3.4 Série Boj o život.....	43
3.5 Instalace diplomové práce v prostoru	44
III. PEDAGOGICKÁ ČÁST	45
1. VÝTVARNÁ ŘADA	45
1.1 Aktivita	46
1.2 Aktivita	47
1.3 Aktivita	47
1.4 Aktivita	48
1.5 Aktivita	49
1.6 Aktivita	50
ZÁVĚR.....	51
ZDROJE.....	52
Literatura	52
Internetové zdroje	54
Obrazové zdroje.....	54
ANOTACE	58

ÚVOD

Má diplomové práce s názvem „Nejbližší“ je zpracována v podobě série tří maleb na plátnech, každé o rozměrech 80 x 120 cm. Při výběru tématu částečně navazuji na svou bakalářskou práci z ateliéru keramiky, jelikož i zde byl námětem pro práci život s důrazem na důležitost rodiny, která jej spoluutváří. Zde se však zaměřuji na jednu konkrétní osobu, mámu. Důraz je kladen na hodnotu zdraví, které není vždy samozřejmostí a je potřeba o život často i bojovat.

V mých malbách vycházím z nelehkého osobního života mé mamky, z její povahy a síly nevzdávat se kvůli nemoci, a celkově z pohledu boje o život a důležitosti motivace k životu.

Malbami na plátnech se snažím vyjádřit postupnou cestu nelehkým životem, doslova „Boj o život“. Od určení špatné zdravotní diagnózy přes boj s touto zákeřnou nemocí až po nalezení dalšího nového smyslu života, i vzhledem ke značnému zdravotnímu omezení. Je zde zobrazena síla a chuť nevzdávat se i přes nepřízeň osudu.

Tuto cestu se snažím vyjádřit sérií maleb lesem, a to prostřednictvím nejen figur, ale především i atmosférou abstrahovaného pozadí, která je na malbách zobrazena.

V teoretické části se zabývám působením, důležitostmi a vlivem prostředí nejen na psychologii postav na obrazech zobrazených, ale také na celkovou atmosféru obrazu. Tématem teoretické části je tedy klíčová role pozadí na obrazech.

Práce obsahuje nejen teoretickou, ale především i praktickou část v podobě série tří maleb na plátnech. Doplněn je zde i stručný příběh o mé mamě, a tudíž i o jednotlivých obrazech pro přiblížení symboliky a aktuální zobrazené atmosféry.

V praktické části odůvodňuji výběr tématu, důvod vzniku a význam mé diplomové práce. Dále popisuji její průběh, který doplňuji fotodokumentací a mimo jiné také černobílými fotografiemi v lese, které jsem si spojila s pocity boje o život, a proto mě při mé tvorbě také inspirovaly.

I. TEORETICKÁ ČÁST

1. PODSTATA VNÍMÁNÍ Z PSYCHOLOGICKÉHO HLEDISKA

Percepce neboli vnímání zachycuje právě to, co působí na naše smysly v určitý moment, a dává nám zprávu jak o vnějším, jako je například barva, tak i o vnitřním, kdy příkladem může být bolest, světlé. Objektivní realita se v našem vědomí tedy promění v subjektivní odraz. Výsledkem percepce jsou následně počítky a vjemy, přičemž nejjednodušším prvkem našeho vnímání je počítka, který tvoří obraz určitého znaku vnímaného předmětu, jako je například jedna konkrétní barva, dejme tomu, že třeba červená. Zatímco výsledkem více počítků je vjem. Následně se při zpracování počítků do celků zapojuje i myšlení.¹

1.1 Figura a pozadí

Podnět je tvořen dvěma odlišnými oblastmi, kdy jednu část vnímáme jako figuru a zbytek obrazu poté jako pozadí. Předmětem našeho zájmu je většinou oblast, která je vnímána jako figura neboli objekt. Této části si všímáme výrazněji, jako by byl daný objekt osvětlen nebo v kontrastu vůči pozadí. Naše pozornost se tedy většinou soustředí převážně na objekt, který zaujme naši pozornost.²

Co se ale například malby týče, tak důležitá nemusí být pouze zobrazená figura na obraze, ale podstatnou součástí může být právě i pozadí, bez kterého by naopak daný obraz nemohl mít kompletní vypovídající povahu, jelikož i pozadí může hrát klíčovou roli v celkovém výrazu díla.

1.2 Symbolická barevnost

Co se symboliky barev týče, je „založená empiricky na optice (teplé barvy působí radostně, studené smutně) a na vývoji symbolů a alegorií.“³ Obojí pojetí se v evropských souvislostech projevilo nejdříve u liturgických barev tak, jak se objevují až do 12. století nebo také

¹ Kognitivní funkce v manipulaci/Percepce – Wikiverzita. [online]. [cit. 2020-03-10]. Dostupné z: https://cs.wikiversity.org/wiki/Kognitivn%C3%AD_funkce_v_manipulaci/Percepce

² STERNBERG, Robert J. *Kognitivní psychologie*. Praha: Portál, 2002. ISBN 80-7178-376-5, s. 148.

³ BLAŽÍČEK, Oldřich J. a Jiří KROPÁČEK. *Slovník pojmů z dějin umění: názvosloví a tvarosloví architektury, sochařství, malby a užitého umění*. Vyd. 2. Praha: Aurora, 2013. ISBN 9788072991044, s. 396.

v křesťanské ikonografii, kdy například „*bílá barva značí čistotu*“⁴. Červená byla už v císařském Římě považována za „*slavnostní, značící triumf a vítězství*“⁵, zatímco žlutá je považována za barvu „*neutrální, získává však expresivní ráz*“⁶. Zelená, která je rovněž neutrální barvou, je pak například z psychologického pohledu považována za barvu uklidňující. Fialová s černou pak symbolizuje smutek a něco temného či pochmurného.⁷

Symbolická barevnost bývá mimo jiné spojena také s dobou, ve které je zrovna používána. Jako příklad lze použít gotickou barevnost, která ovlivňuje výzdobu středověkých staveb a také i nástěnné obrazy a iluminace gotického slohu. Proto, abychom ji však pochopili, musíme ovládat barevnou symboliku křesťanství. Ta poté ovlivňuje obsah sdělení, jež umí vyčíst ti, kteří se této problematice věnují. Například, že červené listy mají úplně odlišný význam než třeba listy modré.⁸

V této práci se však nebudu zabývat křesťanskými symboly, ale lze tuto skutečnost použít jako příklad, že nejen v tomto případě hraje barevnost důležitou roli.

1.2.1 Možná interpretace symboliky barev

Jelikož jsou to mimo jiné právě i barvy, které v člověku vyvolávají určité pocity a navozují různé asociace při pohledu na ně, tak zde jako ukázkou uvádím možné interpretace vnímání jednotlivých určitých barev.

Samozřejmě však na každého mohou barvy působit odlišným způsobem, především v souvislosti, co se týká životních zkušeností nebo aktuální situace, a také hraje důležitou roli i odstín dané barvy, avšak u většiny je vnímání jednotlivých barev přinejmenším podobné a alespoň v něčem shodné.

1.2.1.1 Červená barva

Červená barva symbolizuje krev, krevní oběh a chuť do života. Zároveň také vyjadřuje emoce a lásku. Jedná se o barvu Slunce, které aktivuje, oživuje a působí na nás dynamicky

⁴ BLAŽÍČEK, Oldřich J. a Jiří KROPÁČEK. *Slovník pojmů z dějin umění: názvosloví a tvarosloví architektury, sochařství, malby a užitého umění*. Vyd. 2. Praha: Aurora, 2013. ISBN 9788072991044, s. 396.

⁵ Tamtéž, s. 396.

⁶ Tamtéž, s. 396.

⁷ Tamtéž.

⁸ ROESELVÁ, Věra. *Linie, barva a tvar ve výtvarné výchově*. Praha: Sarah, c2004. ISBN 978-80-902267-5-3, s. 263.

i agresivně. Barva v nás vzbuzuje vzrušení a žádostivost. Pokud takové pocity přijímáme kladně, je pro nás tato barva naplňující energií.⁹

„Červená odpovídá životní síle, pocitu sebehodnocení a sebedůvěry ve vlastní talent a možnosti.“¹⁰ Vyvolává aktivitu, proto je červená vhodnou barvou například při učení a při práci. Rovněž podněcuje upovídanost a vzbuzuje vášeň.

Červená však může vyvolat v opačném případě i agresivitu a zuřivost. Tuto barvu tedy lze vnímat odlišně, a to buď jako optimistický, povzbudivý, veselý a dynamický zdroj síly, který v nás vyvolává radost a zlepšuje náš výkon, nebo naopak jako pobuřující, odpuzující a ohrožující zdroj, pokud se u nás vyskytují záporné emoce, deprese či přecitlivělost. V tomto případě nás tato barva spíše negativně ovlivní a vyvolá v nás odpor a nelibost.¹¹

Jedná se tedy o barvu silných emocí, života, lásky, boje i hněvu. *„Červená působí vždy vzrušivě, povzbudivě, dominantně a imponujícím způsobem“¹²* a zároveň vyvolává pocit vážnosti a důstojnosti.¹³

1.2.1.2 Oranžová

Oranžová symbolizuje veselost, optimismus, a proto vyvolává radost ze života. Jedná se o teplou, optimistickou, pozitivní a povzbudivou barvu, která člověku dodává energii a dokáže také pomoci při depresích, pesimismu či dokonce lenivosti, přičemž podobným povzbuzujícím účinkem může působit také barva červená.¹⁴

1.2.1.3 Žlutá

Jelikož se jedná o světlou a zároveň i zářivou barvu, tak vyvolává pozitivní a povzbudivé pocity, proto také povzbuzuje i při pracovním výkonu. Symbolizuje veselost, Slunce, oheň a teplo. Mimo jiné také *„představuje obrat směrem ven“^{15,16}*

⁹ HULKE, Waltraud-Maria. *Praktická kniha o barvách*. Olomouc: Fontána, c2005. ISBN 80-7336-236-8, s. 43.

¹⁰ Tamtéž. 43.

¹¹ Tamtéž, s. 43, 44.

¹² Tamtéž, s. 22.

¹³ Proto byla slavnostní roucha králů a duchovních hodnostářů červená. Tamtéž, s. 22.

¹⁴ Goethe tuto barvu nazýval červenožlutá. Tamtéž, s. 46.

¹⁵ Tamtéž, s. 23.

¹⁶ Tamtéž, s. 23, 41.

1.2.1.4 Modrá

S modrou barvou se nám ihned vybaví nebe, voda a vzduch. Zároveň je tato barva považována i za symbol vznešenosti. Modrá obloha s vodou působí i v reální podobě uklidňujícím a relaxačním dojmem. Uspokojuje potřebu klidu a míru a vede k vnitřní harmonii s vyrovnaností. Působí osvěžujícím, vzdušným, uvolňujícím i chladivým dojmem.

Modrá barva tedy symbolizuje klid, mír, uvolnění a také značí vyrovnanost a smíření. Zároveň také i samostatnost a pořádek.^{17 18}

1.2.1.5 Zelená

Barva trávy, vegetace, a tedy celkově zelené přírody, jež je komplementární barvou barvy červené, je neklidnější barvou, která značí spokojenost. „*Symbolizuje bohatost, růst, nový začátek a vzestup.*“^{19 20} Zelená barva uklidňuje, působí pozitivně na oči, také posiluje naše smysly a především přináší pocit klidu a uvolnění.

Tato barva je považována za neutrální, potěšující barvu, která osvěžuje a vyrovnává. Zároveň signalizuje uzdravení, obnovení a regeneraci.²¹

Pro mě osobně je zelená mou nejoblíbenější barvou a vyvolává ve mně pocity klidu, pohody a také spojení s přírodou.²²

1.2.1.6 Fialová

Jedná se o „*směs agresivní červené a zdrženlivé modré*“²³, ve které se vyruší protiklady aktivity a agresivity červené a pasivity a klidu modré. Fialová symbolizuje pokoru a skromnost.

Klid, jež symbolizuje modrá barva je podněcován červeným aktivním impulsem, zatímco tento červený impuls je vyrovnáván a odlehčován modrým klidem. Výsledkem je tedy citlivost a ústraní.

¹⁷ HULKE, Waltraud-Maria. *Praktická kniha o barvách*. Olomouc: Fontána, c2005. ISBN 80-7336-236-8, s. 24, 42, 52, 54, 55.

¹⁸ Goethe tvrdil, že: „*Na modrou se rádi díváme, protože na nás neútočí, ale přitahuje nás*“. Tamtéž, s. 24.

¹⁹ Tamtéž, s. 52.

²⁰ Tamtéž.

²¹ Tamtéž, s. 23, 52, 53.

²² Goethe byl názoru, že „*naše oko nachází v zelené barvě reálné uspokojení*“. Tamtéž, s. 23.

²³ Tamtéž, s. 24.

Záleží ovšem i na odstínu, jelikož pak může fialová barva vyvolávat naopak i deprimující a zneklidňující náladu.²⁴

Tato barva je mou druhou nejoblíbenější a vždy ve mně vyvolává pocity pohody, stejně jako barva zelená.

1.2.1.7 Hnědá

Charakter této barvy je jednoznačně zemitý, jelikož v sobě kromě dřeva nese také podobu země, půdy a hlíny. Symbolizuje potřebu bezpečí a klidného, s přírodou spojeného života. Dává pocit stability v životě a rovněž svázání s domovem. Jedná se o „*mateřsky ochraňující barvu*“²⁵, která přináší mimo stabilitu také jistotu a spolehlivost.²⁶

1.2.1.8 Černá

Černá je barva s výrazem smutku, smrti, ztráty a beznaděje a zároveň symbolizuje něco tajemného a pochmurného. Rovněž se jedná o barvu temnoty a opuštěnosti. Avšak tato bezbarvá černá značí rovněž svátečnost a důstojnost. Je v kontrastu ke všemu pestrému, optimistickému a veselému. Symbolizuje vše umírající a temné.²⁷

²⁴ HULKE, Waltraud-Maria. *Praktická kniha o barvách*. Olomouc: Fontána, c2005. ISBN 80-7336-236-8, s. 24, 25, 42.

²⁵ Tamtéž, s. 49.

²⁶ Tamtéž, s. 42, 48, 49.

²⁷ Tamtéž, s. 58.

2. VLIV POZADÍ NA ATMOSFÉRU OBRAZU

V mnoha obrazech figurativní malby je důležité nejen zobrazení postav, ale také to, v jakém prostředí je daná figura vyobrazena nebo v jaké aktuální atmosféře se zrovna nachází. Proto u některých obrazů hraje podstatnou roli právě i pozadí, bez kterého by nebylo možné ani celkovou podstatu probíhající atmosféry vyjádřit.

Díky pozadí můžeme buď obrazu dodat na dramatickém dojmu nebo naopak celkový výraz atmosféry zjemnit a odlehčit. Můžeme tak vyjádřit tedy nejen naše vlastní pocity, ale především také pocity figury na obraze zobrazené.

Prostředí malby tedy může při tvorbě velkou měrou pomoci k tomuto zobrazení aktuálních pocitů nejen vyobrazené figury, a tudíž pak i celkové atmosféry obrazu.

Jako příklady lze uvést několik autorů včetně jejich děl, ve kterých jde vidět, že velkou roli v obraze hraje kromě postavy, případně postav, z velké části také to, v jakém prostředí se na obraze zrovna postava či postavy nacházejí.

2.1 Věk impresionismu

2.1.1 Edgar Degas (1834 – 1917, Francie)

Olejomalba **Baletky v modrém** je pojata jako „*pastel s rychlým nanesením výrazně dominantní blankytně modré barvy*“²⁸, což jí přidává na matnějším vzhledu. Baletky na obraze jsou načrtnuty jen v pár obrysech, a proto působí dojmem, jako kdyby se měly rozpadnout. Pouze pár linií je zde jasně zřetelných, což zvyrazňuje profily baletek na obraze, které jsou umístěny tak, aby jejich ruce vyvážily objem sukní, ačkoliv každá z nich je zobrazena v odlišné pozici.

Na pravé straně kompozice se nachází „*vertikální prvek*“²⁹, jež může znázorňovat například oponu či sloup, jež celému obrazu dodává na intimnosti a vytváří dojem, že malíř baletky tajně pozoroval.³⁰

²⁸ TORRES RAMOS, Joana. *Degas*. Přeložil Zuzana LENCOVÁ. Čestlice: Rebo, 2006. Galerie mistrů. ISBN 8072344943, s. 107.

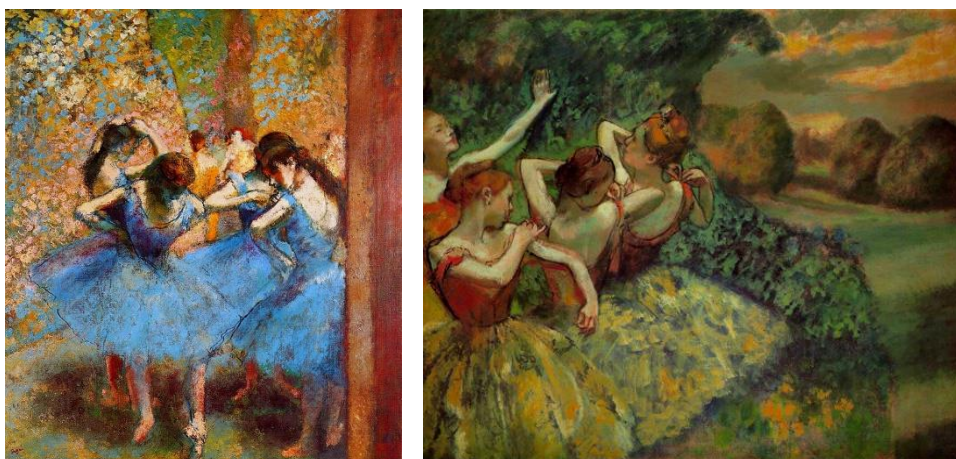
²⁹ Tamtéž, s. 107.

³⁰ Tamtéž.

Postavy jsou pak na obraze umístěny tak, jako kdyby visely v prostoru, přičemž je jejich pohyby hlav společně spojují a vytváří pomyslný uzavřený kruh. Toto spojení také může přidat na intimitě vyobrazeného okamžiku.³¹

Obraz **Čtyři tanečnice** zde opět působí, jako by jej Degas pouze načrtl. Tanečnice, které jsou na něm zobrazeny se před námi jakoby při tanci míhají. Na obraze je záměrně použita „nevyrovnaná kompozice“³², která má diváka úmyslně zmást. Barvy obrazu jsou jasné a zářivé, což je typickým rysem Degasových děl. Zobrazená scéna je jakoby uměle osvětlena a barvy na něm jsou jednak pronikavé, ale zároveň také rozmazané, což v nás vyvolává pocit, „že se v dálce děje něco úžasného“³³.³⁴

Celkově na mě tento obraz působí, a to především kvůli zvolené barevnosti, která prostupuje celé pozadí obrazu, uklidňujícím dojmem.



Obr. č. 1: Edgar Degas, Baletky v modrém, 1890, olej na plátně, 85 x 76 cm, Musée d'Orsay, Paříž

Obr. č. 2: Edgar Degas, Čtyři tanečnice, cca 1899, 151 x 180 cm, National Gallery of Art, Washington

2.1.2 Claude Monet (1840 – 1926, Francie)

Pro Moneta je typická paleta, na které se nachází plno světla a barev. Plátna nejprve podmalovával bělobou a poté na ně nanášel čisté, tedy nemíchané barvy. Tento světlý

³¹ TORRES RAMOS, Joana. *Degas*. Přeložil Zuzana LENCOVÁ. Čestlice: Rebo, 2006. Galerie mistrů. ISBN 8072344943, s. 107.

³² BECKETT, Wendy a Patricia WRIGHT. *Toulky světem malířství: [základní průvodce dějinami výtvarného umění]*. Praha: Fortuna Print, 1996. ISBN 80-858-73-43-5, s. 292.

³³ Tamtéž, s. 292.

³⁴ Tamtéž.

podklad pak „*zdůrazňoval průzračnost barev a zároveň přispíval k dojmu roztržitosti obrazu*“^{35, 36}

Na malbě **Žena s deštníkem**, která se také jinak nazývá **Paní Monetová se synem**, je vidět fascinovaný způsob, kterým Monet dokázal zachytit světlo a vánek. Žena se nachází na vyvýšeném místě, kde jí tráva s kvítím přesahuje přes nohy tak, že to na nás může působit i dojmem, jako kdyby se vznášela. Tomu napomáhají také barvy na šatech, které jsou rovněž jako záhyby šatů v pohybu a kmitají až na pozadí mraků, které se poté na nebi shlukují.³⁷

Co se týká tváří obou postav na obraze zobrazených, tak zde nejsou reálně zpracovány, nýbrž pouze náznaky načrtnuty, přičemž obličej ženy se jakoby ztrácí za vánkem nebe, které celému obrazu přidává na lehkosti a vzdušnosti.

Jelikož Monet bydlí na venkově v krajině, kterou má v oblibě, jeho ateliérem je zdejší plenér, ve kterém spojuje krajinomalby s jeho osobním životem v jeho obrazech. Pro jeho malby, přičemž se zaměřuje především na jejich kompozici, jsou mu modely jeho členové rodiny.

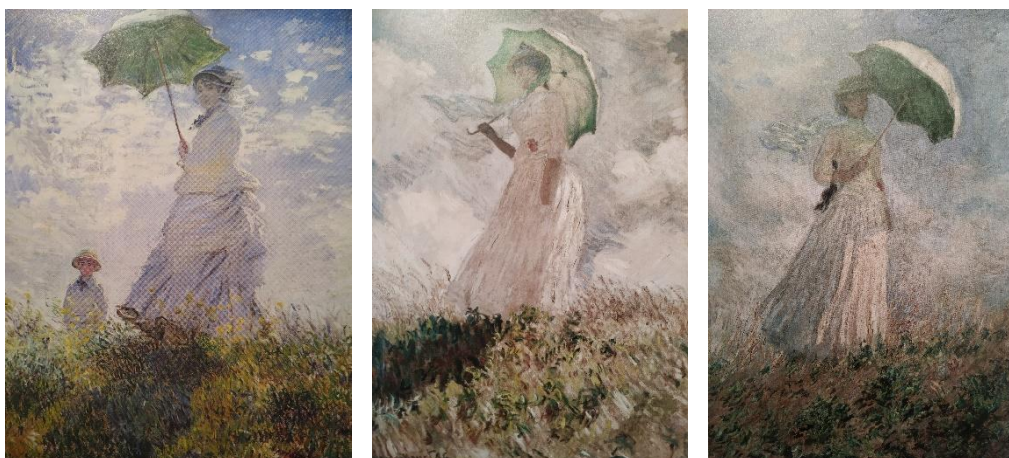
Například ve **Studii postavy v plenéru (Dámě se slunečníkem obrácené vlevo)** zobrazuje Suzanne Hoschedéovou, což je Alicina dcera, kterou zobrazil také i na svých dalších plátnech. Suzanne je na obraze zachycena během procházky po okolí a na její postavu je nahlíženo zespodu. Nachází se uprostřed kompozice pod modrou oblohou, která je pokryta pohyblivými hustými mraky. Slunečník zelené barvy, který drží dívka v ruce, vytváří na bílých šatech viditelný stín, který šaty dělí na světlou a zastíněnou část. Zde je obličej opět pouze načrtnut, stejně tak jako dívčiny paže, jelikož jak už bylo zmíněno, se Monet soustředí především na kompozici jako celek a nezabývá se ostatními zbytečnými detaily. Umístění dívky se slunečníkem, tvar šatů i šátku a také šikmé tahy štětce naznačují přítomný vítr a jeho směr. Louka, na které se dívka nachází, je nastíněna v živých odstínech žluté, růžové, fialové a zelené barvy, které při pohledu zdálky splývají. Na louce je viditelný stín dívky, který

³⁵ BECKETT, Wendy a Patricia WRIGHT. *Toulky světem malířství: [základní průvodce dějinami výtvarného umění]*. Praha: Fortuna Print, 1996. ISBN 80-858-73-43-5, s. 294.

³⁶ Tamtéž.

³⁷ Tamtéž.

se šikmo rozprostírá před její postavou.³⁸ Opět i na této malbě můžeme vidět, jak pozadí obrazu dává celkové atmosféře vzdušnou lehkost a pohyb.



Obr. č. 3: Claude Monet, Žena s deštníkem, 1875, 100 x 81 cm

Obr. č. 4: Claude Monet, Studie postavy v plenéru (Dáma se slunečníkem obrácená vlevo), 1886, olej na plátně, 131 x 88 cm, Musée d'Orsay, Paříž

Obr. č. 5: Claude Monet, Studie postavy v plenéru (Dáma se slunečníkem obrácená vpravo), 1886, olej na plátně, 131 x 88 cm, Musée d'Orsay, Paříž

2.2 Postimpresionismus

2.2.1. Paul Cézanne (1839 – 1906, Francie)

Paul Cézanne ztvárňuje mimo jiná také i drastická a dramatická témata jako jsou únos, znásilnění či vražda.

Příkladem může být malba s názvem **Únos**, která je jeho raným dílem. Už na první pohled můžeme pozorovat, že je tento obraz plný záhadné temnoty. Postavy na něm jsou doslova „zlověstné a zmítané ve víru vášní“^{39, 40} I zde můžeme pozorovat pozadí obrazu, které přidává celkovému výjevu ještě intenzivněji na celkovém dramatickém dojmu.

³⁸ BOLOGNA, Gabriella. *Claude Monet: život, osobnost a dílo*. Přeložil Lukáš BARTONĚK. Praha: Rebo International CZ, 2019. Umění velkých mistrů. ISBN 9788025511602, s. 112.

³⁹ BECKETT, Wendy a Patricia WRIGHT. *Toulky světem malířství: [základní průvodce dějinami výtvarného umění]*. Praha: Fortuna Print, 1996. ISBN 80-858-73-43-5, s. 311.

⁴⁰ Tamtéž.



Obr. č. 6: Paul Cézanne, Únos, cca 1867, 90 x 117 cm

2.2.2 Vincent van Gogh (1853, Holandsko – 1890, Francie)

V díle **Jedlíci brambor** můžeme pozorovat, jak v pološeru nějakého chudého domu pojídají chudí lidé svou skromnou večeři, a to při slabém osvětlení lampy visící nad stolem, které osvětluje jejich strhané tváře, jež ukazují na náročnost života těchto skromných lidí.

Figury jsou zde zobrazeny expresivně a celkově má obraz evokovat manuální práci a vyzdvihnout, že tito prostí lidé, kteří pouze za slabého osvětlení jedí brambory svými rukama, si toto jídlo skutečně zaslouží. Celý obraz je pak temný a zemitý, a to včetně pozadí, které tento celkový pocit umocňuje a vtahuje nás přímo do děje.^{41 42}



Obr. č. 7: Vincent van Gogh, Jedlíci brambor, 1885, olej na plátně, 82 x 114 cm, Van Gogh Museum, Amsterdam

⁴¹ SIRIGATTI, Cristina. *Vincent van Gogh: život, osobnost a dílo*. Přeložil Lucie KORÁBKOVÁ. Praha: Rebo International CZ, 2018. Umění velkých mistrů. ISBN 9788025510933, s. 30.

⁴² „Van Gogh byl přesvědčen, že tento špinavý chromatismus, tato „malba stínu“ – jenž pro něj byla „ještě druhem barvy“ – nejlépe vynikne, zasadí-li se plátno do zlatého rámu nebo umístí-li se naproti tapetě v „barvě zralého obilí“.“ Tamtéž, s. 30.

2.3 Symbolismus

Symbolismus je umělecký směr, který určitými použitými symboly zvýrazňuje a sděluje danou myšlenku či ideu. Ve světové literatuře a výtvarném umění vznikl kolem roku 1885, a to nejdříve ve Francii a dozníval ještě po roce 1910. Společná byla nová výrazovost, znakovost díla a důraz na subjektivní obraznost.

Ve výtvarném umění byl reakcí na impresionismus, naturalismus a akademismus a místo napodobování vnější reality se zaměřoval na vyjádření emocí a duchovních představ především pomocí symbolů. Podstatný byl vnitřní prožitek a stupňovitost psychické působnosti umění.

Umělci se ze začátku zabývali biblickými tématy, jejichž výmluvnost podtrhli světlem a barevnými kontrasty. Odlišné účinky hledali například i v tiché barevnosti a kompozicích, které navozují zklidnění.

Dané symboly však nemusí být vždy jasně srozumitelné a mohou záviset na aktuálních pocitech autora. Jako příklad subjektivní symboliky lze uvést symbol „*otevřené oka jako vědomí nebo naopak oko zavřené, které vyjadřuje vnitřní život člověka*“^{43,44 45}

2.4 Období secese

2.4.1 Gustav Klimt (1862 – 1918, Rakousko)

Kapitolou samo o sobě je secesní zdobné dílo Gustava Klimta, kde se v pozadí nacházejí různé ornamentální motivy, které rovněž dodávají díle na celistvosti a pro tohoto autora jsou více než typické.

Například v dílech **Očekávání** a **Naplnění (Objetí)** se objevuje kontrast, který je rovněž typický pro Klimtova díla tzv. zlatého období, na pomezí mezi naturalismem, a to v zobrazení, co se týče především obličejů a rukou a abstraktním zploštěním oděvů. Určité prvky realismu jsou viditelné jen na rukou a obličejích, jež ostře vystupují ze zlatého pozadí, a také na pláštích milenců. Zbylé části těla jsou „*naznačeny plně dvojrozměrnou plochou*“

⁴³ ROESELVÁ, Věra. *Linie, barva a tvar ve výtvarné výchově*. Praha: Sarah, c2004. ISBN 978-80-902267-5-3, s. 263.

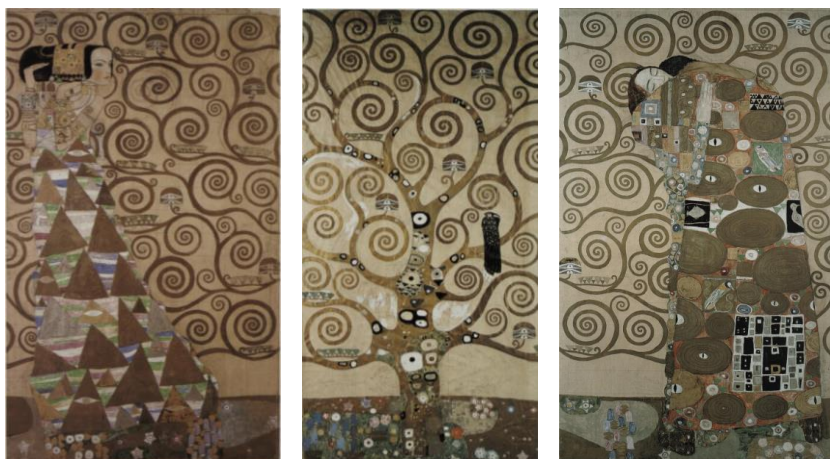
⁴⁴ Tamtéž.

⁴⁵ BLAŽÍČEK, Oldřich J. a Jiří KROPÁČEK. *Slovník pojmů z dějin umění: názvosloví a tvarosloví architektury, sochařství, malby a užitého umění*. Vyd. 2. Praha: Aurora, 2013. ISBN 9788072991044, s. 396.

s abstraktně geometrickými vzory“⁴⁶. Tyto postavy jsou doslova zaplaveny a přehlcneny ornamenty, jež se nacházejí všude na obraze. Celkový obraz je pak stylizován, kdy pouze dekorace oděvu zabraňují ztracení postav v jinak velmi dekorativním pozadí obrazu.

Části Očekávání a Objektí, jež se každá nachází na opačné straně, se komplementárně doplňují. Každý aspekt je zde v protikladu. Zatímco tanečnice, egyptská žena, představující „Očekávání“ působí ledově, chladně a je jakoby zachycena v okamžiku úzkosti a nejistoty, tak naopak milenci na opačné straně, kteří značí protipól, tedy „Naplnění“, jsou znázorněni v póze spokojeného objektí. V oděvu tanečnice převažují hranaté geometrické tvary, jež naznačují strnulost a vzbuzují i pocit napětí, zatímco v oděvu mladého páru na druhé straně převažují naopak kruhy a rostlinné motivy, které vyjadřují uspokojení.⁴⁷

Mezi tyto dvě části patří zlatá země, z níž vyrůstá strom, **Strom života**, a jež je poseta květinami různých barev.⁴⁸ Celé dílo je včetně pozadí velmi dekorativní, a právě i tyto dekorativní prvky mají i v pozadí svou důležitou a nepostradatelnou roli.



Obr. č. 8: Gustav Klimt, Očekávání, karton k mozaikám v jídelně paláce Stoclet v Bruselu, 1905 – 1909, tužka, tempera, akvarel, zlato, olovnatá běloba, 193,5 x 115 cm, Museum für Angewandte Kunst, Vídeň

Obr. č. 9: Gustav Klimt, Strom života, Prostřední část, 193 x 102 cm

Obr. č. 10: Gustav Klimt, Naplnění (Objetí), karton k mozaikám v jídelně paláce Stoclet v Bruselu, cca 1905 – 1909, tužka, tempera, akvarel, zlato, olovnatá běloba, 194,6 x 120,3 cm, Museum für Angewandte Kunst, Vídeň

⁴⁶ CAVENAGO, Margherita a Livia SPANO. *Gustav Klimt: život, osobnost a dílo*. Přeložil Lukáš BARTONĚK. Praha: Rebo International CZ, 2019. Umění velkých mistrů. ISBN 9788025511596, s. 92.

⁴⁷ Tamtéž, s. 90, 92.

⁴⁸ PARTSCH, Susanna. *Klimt: život a dílo*. Ilustroval Gustav KLIMT. Praha: Knižní klub, 2002. ISBN 80-242-0851-2, s. 222.

3. MODERNÍ A SOUČASNÁ MALBA

3.1 Edward Hopper (1882 – 1967, USA)

Edward Hopper je jedním z největších realistických malířů dvacátého století. Narodil se roku 1882 v Nyacku v New Yorku. Na žádost rodičů se roku 1899 začal věnovat studiu v oboru grafiky, ale poté roku 1900 přešel na New York School of Art, kde začal s malbou. Krátce působil i jako ilustrátor. Roku 1906 odjel do Paříže, kde maloval především v plenéru a výjevy z ulic v impresionistickém stylu. Avantgardní proudy na něj neměly žádný vliv, jeho snahou bylo napodobení viděné skutečnosti. Roku 1915 si osvojil techniku rytí, díky čemuž se dočkal uznání jako grafik. Ačkoliv jeho první samostatná výstava olejomalb roku 1920 proběhla bez povšimnutí, s druhou roku 1924, kde vystavoval jen akvarely, se to změnilo a prodal veškerá svá díla. Přešel z grafiky a ilustrací k jeho malířství. Roku 1933 mu věnovalo Museum of Modern Art v New Yorku retrospektivní výstavu a o rok později si postavil svůj ateliérový dům.^{49 50}

Jeho dílo prostupovala osamocenosť a pesimismus, od krajin po městské obrazy se vyskytoval pocit ztracenosti a odcizenosti. Tvořil velké obrazy na velkoformátová plátna, pro které čerpal inspiraci ze soudobého amerického života s motivy činžovních domů, obchodů, restaurací, čerpacích stanic, hotelových pokojů, kanceláří a nočních barů. A právě pro své americké motivy se stal tak oblíbeným. Důraz kladl na své známé prostředí ve spojení s použitím světla a stínu. Pro jeho dílo je také typická přísná geometrie, kterou na něm obdivovali různí abstraktní malíři, ačkoliv on sám byl proti abstraktnímu umění. Získal různá ocenění a zemřel roku 1967 v New Yorku.^{51 52 53 54}

Hopper byl jedním z generace amerických malířů, kteří své vzdělání zakončili pobytem v Evropě (v Paříži). Učil se na impresionistech, především co se týče zpracování

⁴⁹ HODGE, Nicola a Libby ANSON. *Umění od A do Z: největší světoví umělci a jejich díla*. Praha: Albatros, 2006. Albatros Plus. ISBN 80-00-01649-4, s. 195.

⁵⁰ JOHANNSEN, Rolf H. *Slavné obrazy: 50 nejvýznamnějších maleb dějin umění*. V Praze: Slovart, 2004. ISBN 80-7209-639-7, s. 253.

⁵¹ Tamtéž.

⁵² LUNDAY, Elizabeth. *Tajné životy slavných umělců: co vám učitelé zatajili o malířských a sochařských mistrech*. Ilustroval Mario ZUCCA. Praha: Knižní klub, 2010. ISBN 978-80-242-2637-8, s. 201.

⁵³ BELTON, Robert James, ed. *Galerie světového malířství*. Přeložil Karel KOPIČKA. Čestlice: Rebo, 2005. ISBN 80-7234-444-7, s. 502.

⁵⁴ CUMMING, Robert. *Slavní malíři*. Vyd. 2. Přeložil Dušan ZBAVITEL. V Praze: Knižní klub, 2008. Obrazový průvodce (Euromedia Group - Knižní klub). ISBN 978-80-242-2176-2, s. 104.

světla, námětů až po výřez z obrazů. Ve dvacátých letech se jeho styl i motivy staly věcnějšími. Projevovala se u něj tendence ke zjednodušení a monumentalizaci předmětů. Změnou prošlo i světlo, a to od přirozeného slunečního po studené, chladné a nemilosrdné. Stejně tak se v dílech začala projevovat „amerikanizace“ motivu a života.

Například v díle **Noční ptáci**, kde je zobrazena noční americká samoobslužná kafeterie, je jediným hostem osamělá sedící žena, která je ponořena do svých myšlenek a nenechá se rušit okolím. Za ní se otevírá černá díra, kde nic není. „*Noční ptáci jsou takovou dírou obklopeni – dovnitř se však podívat nechtějí, neunesli by to.*“^{55 56}

Po dobu své tvorby zůstal Hopper věrný realistické tradici, kdy se zaměřoval na zobrazení skutečnosti. A v šedesátých letech dvacátého století byl oslavován pop artem a fotorealismem.

Ve všech dílech Hoppera jsou osoby vzájemně izolované, neprobíhá zde tedy mezi nimi žádná zjevná interakce. Tyto osoby jsou uzavřeny pouze sami do sebe a do svých myšlenek. Žijí ve stereotypních předměstích nebo hotelích, pracují v kancelářích, večery tráví v barech, kinech a nezanechávají po sobě žádné stopy, jsou bez domova. Autor ve svých dílech navozuje ticho zastaveného času.

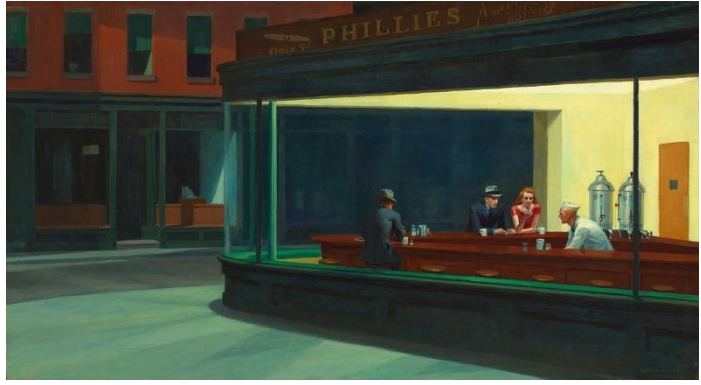
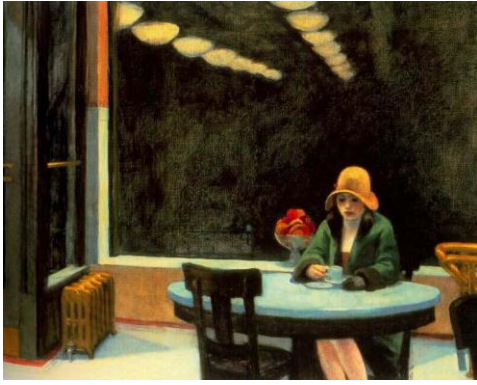
Ve svých dílech se snaží vyjádřit, co si představuje například pod noční ulicí (dílo *Noční ptáci*), zároveň svůj výjev také zjednodušuje a dané místo zvětšuje. Z Hopperových obrazů můžeme také často pociťovat patrný smutek a melancholii.^{57 58}

⁵⁵ JOHANNSEN, Rolf H. *Slavné obrazy: 50 nejvýznamnějších maleb dějin umění*. V Praze: Slovart, 2004. ISBN 80-7209-639-7, s. 252.

⁵⁶ Tamtéž.

⁵⁷ HODGE, Nicola a Libby ANSON. *Umění od A do Z: největší světoví umělci a jejich díla*. Praha: Albatros, 2006. Albatros Plus. ISBN 80-00-01649-4, s. 195.

⁵⁸ JOHANNSEN, Rolf H. *Slavné obrazy: 50 nejvýznamnějších maleb dějin umění*. V Praze: Slovart, 2004. ISBN 80-7209-639-7, s. 251, 252.



Obr. č. 11: Edward Hopper, Automat, 1927, olejomalba, 71 x 91 cm, Des Moines Art Center

Obr. č. 12: Edward Hopper, Noční ptáci (Nighthawks), 1942, olej na plátně, 84,1 x 152,4 cm, americký realismus, Institut umění v Chicagu



Obr. č. 13: Edward Hopper, Office in a Small City, 1953, olej na plátně, 71 x 102 cm, Metropolitan Museum of Art

A stejně tak jako v dílech Hoppera, kde jsou jednotlivé postavy izolované bez jakékoliv interakce mezi sebou, tudíž tedy působí jen sami za sebe, tak i v mých malbách, v kterém, i když zrovna je pouze jedna postava, tak je podobnost v tom, že jde o zaměření se na pocity jednotlivce, který si jde jakoby svou cestou života. A zároveň tak, jako v dílech Hoppera, hraje podstatnou roli i pozadí na obrazech tedy prostředí, kde se postavy nacházejí, a které je určitým způsobem zjednodušeno. V tomto prostředí najdeme často přísnou geometrii, kterou rovněž ve svých dílech používám.

Jak Hopper odhaluje ve svých dílech „osamělost, ošklivost, banálnost, ale také i neočekávanou krásu běžného světa“⁵⁹, tak já se v mých malbách snažím vyjádřit cestu životem, která není vždy zrovna nejlehčí, ba dokonce se může stát i těžkým bojem o přežití.

⁵⁹ TOMÁŠ, Dalibor. *Encyklopedie výtvarného umění*. Praha: Svojtka a Vašut, 1996. ISBN 80-7180-167-4, s. 230.

A právě v tomto okamžiku je více než kdy potřeba myslet pozitivně a hledat na tom životě to dobré, pro co má smysl bojovat.

3.2 Francis Bacon (1909, Irsko - 1992, Španělsko)

Francis Bacon zviditelňuje deformaci postavy a portrétu jako „*odstrašující výsledek diagnózy reality*“⁶⁰. Tyto jeho obrazy mají velkou uměleckou kvalitu a také mimořádně disciplinovaný formální řád. Zároveň také dokumentují dobovou naléhavost, kdy zdrojem jeho tvůrčího procesu je jak přesné pozorování, tak i jeho velká představivost. Nesnaží se o moralizování, nýbrž ukazuje, jak to s člověkem je, a tím podává obraz nějakého jevu. Zobrazuje poškozený život a také celkově poškozenou realitu. Jeho obrazy mají intenzivní barevnost a obsahují viditelnou expresi.⁶¹



Obr. č. 14: Francis Bacon, Studie podle Velázqueze – Portrét papeže Inocence X., 1953, olej na plátně, 153 x 118 cm, Des Moines Art Center

Obr. č. 15: Francis Bacon, Studie k portrétu van Gogha III, 1957, olej a písek na plátně, 198,4 x 142,5 cm, Museum and Sculpture Garden, Smithsonian Institution, Washington

U tohoto autora se mi líbí jeho expresivnost v celkovém výrazu. A jak jde vidět i na uvedených příkladech jeho děl, podstatnou roli v nich hraje také právě i pozadí obrazu, jež rovněž určitým způsobem stylizuje, které je v mých malbách je klíčové.

⁶⁰ RUHRBERG, Karl, WALTHER, Ingo F., ed. *Umění 20. století: [malířství, soulptury a objekty, nová média, fotografie]*. V Praze: Slovart, 2011. ISBN 978-3-8365-3519-9, s. 331.

⁶¹ Tamtéž, s. 331, 332.

3.3 David Hockney (1937, Velká Británie)

David Hockney je britský malíř, fotograf a designér. Narodil se v Bradfordu v Yorkshiru a studoval na Royal College of Art. Roku 1961 společně s dalšími malíři vystavoval na výstavě Young Contemporaries, která se stala důležitým historickým mezníkem nástupu britského pop-artu, jehož příslušnost však k tomuto proudu popírá. Jeho práce mohou být označovány jako tzv. nová figurace umění šedesátých let.

Hockney rád cestoval po Evropě a oblíbil si především Spojené státy americké, hlavně Los Angeles, kde se poté také usadil. V jeho díle se často nacházejí autobiografické prvky jako jsou přátelé a milenci u bazénů nebo například i kniha obrazů, které věnoval svým psům. Obvyklý je i jeho určitý homoerotický nádech. Mimo jiné také experimentuje s fotografickými pracemi tím, že vytváří propracované jakoby fotokoláže z mnoha fotografií.^{62 63}

Nejznámější je však pro svou sérii maleb kalifornských bazénů. Příkladem je malba s názvem Opalující se muž, který představuje Hockneyho posun od realismu k naturalismu z doby, kdy začal malovat konkrétní místa a osoby jemu blízké. V díle můžeme vidět i jeho zájem o perspektivu jako je spojení plochy s hlubokým prostorem. Homoerotické nádech je zde zachycen ve svalnatém obnaženém pozadí mužské postavy.⁶⁴



Obr. č. 16: David Hockney, Dva chlapci v hollywoodském bazénu, 1965, akryl na plátně

Obr. č. 17: David Hockney, Opalující se muž, 1966, akryl na plátně, 183 x 183 cm, Ludwig Museum, Kolín nad Rýnem, Německo

⁶² GRAHAM-DIXON, Andrew. *Umění: velký obrazový průvodce*. Praha: Knižní klub, 2010. ISBN 978-80-242-2663-7, s. 544.

⁶³ BELTON, Robert James, ed. *Galerie světového malířství*. Přeložil Karel KOPIČKA. Čestlice: Rebo, 2005. ISBN 80-7234-444-7, s. 684.

⁶⁴ GRAHAM-DIXON, Andrew. *Umění: velký obrazový průvodce*. Praha: Knižní klub, 2010. ISBN 978-80-242-2663-7, s. 544.

Malíře Davida Hockneyho v mé práci uvádím z toho důvodu, protože také na jeho obrazech pro něj hraje rovněž velkou roli již zmíněné pozadí. Zachycuje tudíž jak konkrétní prostředí, které svým určitým způsobem stylizuje a má velký význam v celkovém obraze, tak i konkrétní osoby, které potkával a znal. Rovněž je v jeho díle typická geometrizace jako jsou například přímky a stejně tak určitá abstrahovanost a zjednodušenost.

3.4 Caroline Walker (1979, USA)

Caroline Walker je současná malířka, žijící a pracující v Londýně, která se narodila roku 1982 v Dunfermline ve Velké Británii. V roce 2009 dokončila studium na Royal College of Art v Londýně.

Její tvorba zahrnují velkoformátové obrazy a intimní kresby zaměřené na ženy pracující ve veřejných prostorách jako jsou hotely či kosmetické salony. Jako souborné dílo její obrazy naznačují jakoby vyprávění příběhu, který není nikdy divákovi zcela odhalen.

Ve svých dílech tedy zobrazuje jakési filmové vyprávění, kdy její fotografie zobrazující pracující ženy v různých prostředích, přičemž jsou její obrazy technicky precizní a ústředním tématem je lidský stav v postmoderním a necitlivém světě. Její intimní scény staví na stylu městského života s výrazným voyeuristickým pohledem. Její tiché, často luxusní prostory komplikují tradiční myšlenky ženy jako subjektu. Díla zkoumají ženskost v našem moderním, obrazem vědomém věku.

Uskutečnila spoustu svých vlastních výstav a stejně tak byla zařazena i do mnoha výstav skupinových. Její díla můžeme nalézt v zastoupení mnoha veřejných sbírek jako například v Národním muzeu v Cardiffu ve Spojeném království, UK Government Art Collection v Londýně, Kistefos Museum v Norsku a ING Art Collection v Amsterdamu.⁶⁵

Obrazy této autorky jsou pečlivými konstrukcemi, ve kterých můžeme nalézt interiéry od Vermeera nebo Johna Singera Sargenta. Například zde v uvedeném obraze

⁶⁵ Caroline Walker - Grimm Gallery. Home - Grimm Gallery [online]. Copyright © 2020 GRIMM [cit. 2020-03-09]. Dostupné z: <https://grimmgallery.com/artists/caroline-walker/>.

zobrazuje skrytý svět pokojové služby neboli zákulisí aktivit pokojských, tedy výhradně žen, které udržují čistotu a lesk hotelů.⁶⁶



Obr. č. 18: Caroline Walker, *Upstairs Downstairs*, 2010, The Saatchi Gallery

Obr. č. 19: Caroline Walker, *Pokojská*

Její obrazy, především ty, které jsem zde vybrala jako ukázkou její práce, jsou pečlivé a připomínají konstrukce, vzhledem k častým přesným rovnoběžným liniím. Tuto autorku jsem zvolila proto, že i v mých malbách kladu důraz na rovné linie v pozadí, jak vertikály, tak i horizontály, přičemž je vždy figura mezi tyto pravidelné linie určitým způsobem vsazena.

A stejně jako Caroline Walker, tak i já zobrazuji na svých malbách postavu ženy, v mém případě tedy ne pracovnice v hotelích, kosmetických salonech či podobných veřejných sférách, ale své mamky při boji o život v jednotlivých etapách od určení diagnózy po nalezení dalšího smyslu života.

3.5 Lubomír Typlt (1975, ČR)

A z českých autorů uvádím jako příklad Lubomíra Typlta, narozeného v Jilemnici, který nyní žije střídavě v Berlíně a v Praze.

Autor aktualizuje figurální malbu v souvislosti s lidským tělem, respektive s otázkami mechaniky a dynamiky přenosu jeho energie. Je fascinován pohybem a jeho motivací, jež

⁶⁶ Dialogues / New paintings from London | GASK. [online]. [cit. 2020-03-08]. Dostupné z: <https://www.gask.cz/cs/node/1282>.

zobrazuje na svých obrazech. V jeho dílech je figura jakýmsi aparátem, který vykonává pohyb za nějakým určitým účelem.⁶⁷

Co se týče barevnosti jeho maleb, není na nich barva zcela ukotvená, nýbrž kolísá „mezi vazbou na předmětnost a mezi abstraktním odhmotněním v autonomních polohách“⁶⁸. Prostupuje motiv figur bez respektování jejich tělesnosti. Vyvolává v divákovi asociace, které by se jinak soustředily pouze na figuru a její vlastní svět. Formuje jakýsi určitý rozměr meziprostoru, ve kterém jde najít něco z nevysloveného nebo otevřeného hledání v minulosti. Tedy to, co jiným způsobem jde těžce zaznamenat.

Jednou z rovin jeho obrazů je také mimovolný návrat do dětských let a dospívání, do období, kdy se v člověku formují první zkušenosti. Do věku, kde se zasévají a modelují charakter. Ve hře, která už není dětská, ale stále není spojená s plnou zodpovědností. Typicky zobecňuje rozhraní mezi zvědavostí, nevědomím a prozřením, které mohou mít odlišné důsledky pro budoucnost daného jedince.⁶⁹



Obr. č. 20: Lubomír Typlt, Červená trojice, 2012, olej na plátně, 240 x 180 cm, Majetek autora

Obr. č. 21: Lubomír Typlt, Bílé šatičky, 2011, olej na plátně, 180 x 240

Tohoto autora jsem vybrala nejen z toho důvodu, že tvoří figurativní malbu a jsou pro něj typické absurdní prostorové objekty, ale zároveň i proto, že se neupíná na konkrétní realistické detaily jednak ani postav a ani pozadí, což můžeme dobře vidět i na uvedeném příkladu obrazu jeho tvorby.

⁶⁷ VAŇOUS, Petr, VÉLA, Vladimír a ŠTECH, Adam. *Motýlí efekt?: obraz jako různosměrná dekonstrukce celku = The butterfly effect? : the image as a multidirectional deconstruction of the whole : Galerie Rudolfinum, Praha, 18.1.-10.3.2013*. Praha: Galerie Rudolfinum, 2013. ISBN 978-80-86443-22-5, s. 9.

⁶⁸ Tamtéž, s. 9.

⁶⁹ Tamtéž.

II. PRAKTICKÁ ČÁST

1. RODINA – téma k námětu maleb

Jelikož námět pro malby mé diplomové práce se úzce týká i tématu rodina, respektive jejího jednoho konkrétního člena – mamky, uvádím zde i kratší kapitolu na toto téma, které bylo teoretickou náplní mé bakalářské práce.

Podle pedagogického slovníku z roku 1998 od autorů Průcha – Walterová – Mareš, je rodina: *„Nejstarší společenská instituce. Plní socializační, ekonomické, sexuálně-regulační, reprodukční a další funkce. Vytváří určité emocionální klima, formuje interpersonální vztahy, hodnoty, postoje, základy etiky a životního stylu. Z hlediska sociologického je formou začlenění jedince do sociální struktury.“*⁷⁰

Vztahy v ní se zabývá psychologie rodiny, se kterou souvisí mimo jiné pojem adaptabilita, kdy je podstatné, aby rodina byla schopna reagovat na aktuální změny, což může být kromě narození dítěte také úmrtí či nemoc.⁷¹ A právě zjištění špatné zdravotní diagnózy, kdy se jak člověk, kterého se to týká, tak i rodina, musí s touto realitou nějakým způsobem smířit a bojovat, bylo námětem pro vytvoření mých maleb, které znázorňují tuto skutečnost, tedy cestu od určení špatné zdravotní diagnózy až po nalezení nového smyslu života, což je v těchto okamžicích klíčové. Tato schopnost rodiny přizpůsobit se novým okolnostem a společně jim čelit, je tedy více než důležitá.

Rovněž i koheze mezi členy, která představuje emocionální vazby, kdy je podstatné tolerovat a podporovat kromě vlastních potřeb i potřeby druhých.⁷² Znamená tedy soudružnost rodiny a hraje roli v tom, jak se člověk cítí, pokud se mu něco stane, jelikož podpora právě těch nejbližších dokáže člověku dát energii nevzdávat se.

Temperament člověka předurčuje jeho styl prožívání a chování, kdy podstatným způsobem určuje charakter duševního dění a zabezpečuje neadekvátnější vyrovnávání se

⁷⁰ PODLAHOVÁ, Libuše, ed. *Učitel sekundární školy 2: studijní opora*. Olomouc: Univerzita Palackého v Olomouci, 2007. ISBN 978-80-244-1829-2, s. 100.

⁷¹ SOBOTKOVÁ, Irena. *Psychologie rodiny*. 3. vyd. Praha: Portál, 2012, 224 s. ISBN 9788026202172, s. 31.

⁷² Tamtéž, s. 38.

s podmínkami vnějšího prostředí.⁷³ Zde je důležité to, jak se člověk se špatnou situací smíří a jak ji přijme.

Funkcí rodiny je i naplňování potřeb a zájmů jejích členů a také emocionální funkce, tedy projev lásky, zájmu o člověka, pochopení, společné trávení volného času a komunikace.⁷⁴ Pokud se tedy někomu v rodině něco stane, je více než kdy důležitá podpora především rodiny, která dodá člověku potřebnou motivaci bojovat a žít.

Nejdůležitějšími jsou pak city, jelikož všichni prožíváme vztahy k někomu i k sobě, přičemž jejich intenzita je odlišná a navíc v průběhu života máme různou emoční bilanci, kdy buď převažují kladné emoce nebo naopak záporné jako je úzkost.⁷⁵ A abychom mohli mít vřelé vztahy k druhým, je nutné, abychom byli spokojeni sami se sebou, měli se rádi takoví, jací jsme, věřili si a vážili si sami sebe,⁷⁶ dokonce i přes nepřízeň osudu, kdy se nám něco stane, přinese to určitá zdravotní omezení a celkově to převrátí náš život o 180 stupňů.

⁷³ PETROVÁ, Alena. *Vybrané kapitoly z psychologie* [online]. Olomouc: Univerzita Palackého v Olomouci, 2009 [cit. 2020-03-09]. Texty k distančnímu vzdělávání v rámci kombinovaného studia. ISBN 978-80-244-2422-4, s. 39

⁷⁴ PACHL, Ladislav, Jiří DUNOVSKÝ a Senta RADVANOVÁ. *Malá abeceda rodiny*, Praha: Panorama, 1983, s. 78, 80.

⁷⁵ Tamtéž, s. 31-32.

⁷⁶ ŠURÁŇOVÁ, Veronika. *Kostka života*, Olomouc, 2017, 40 s. Bakalářská práce. Univerzita Palackého v Olomouci, MgA. Robert Buček, Ph.D., s. 8-18.

2. NEJBLIŽŠÍ – námět

V životě jsou lidé, kteří jsou pro nás důležití, mají na nás vliv a jsou nám oporou a zároveň i inspirací. Ať už se jedná o rodinu nebo třeba blízké přátele.

V mé diplomové práci jsem se zaměřila na rodinu, která je pro mě vším, a to tentokrát konkrétně na jednu z nejdůležitějších osob v mém životě – mámu, kterou nejen pro její sílu bojovat, nevzdávat se a zvládat bolest, moc obdivuji.

Při tvorbě série tří obrazů na plátnech, každé o rozměrech 80 x 120 cm, vycházím z jejího osobního života, který bohužel zasáhla vážná nemoc, která mimo jiné obnášela i spoustu operací a omezení v životě. Tuto situaci jsem si pomyslně spojila jakoby s cestou lesem, kdy narazíme na nějakou překážku v podobě klestí a chceme se z toho temného lesa dostat co nejrychleji ven, proto jsem si danou situaci spojila také se starými černobílými fotografiemi pořízenými v lese, které ve mně rovněž vyvolávaly pocity „Cesty životem“ neboli přesněji „Boje o život“.

Figurativní tvorbu jsem spojila s abstrahovaností prostředí, ve kterém se nachází, přičemž zde právě zmíněná abstrahovanost pozadí slouží pro vyjádření dané atmosféry a pocitů nejen daného člena rodiny, ale také celkového pohledu na situace, ve kterých se nachází.

Pro vyjádření celkové atmosféry jsem tedy využila nejen abstrahovanosti v kombinaci se zvolenou barevností dle mých potřeb, ale také prostředí lesa.



2.1 Příběh

Máma je tím nejodvážnějším a nejstatečnějším člověkem v životě, kterého osobně znám. I přes nepřízeň osudu v podobě diagnózy rakoviny, která obnášela kromě ozařování a chemoterapií i spoustu operací, včetně dlouhého pobytu na jednotce intenzivní péče v Praze, se dokázala, samozřejmě i za podpory naší rodiny, nevzdávat se a bojovat.

Jako její nejbližší rodina jsme se jí snažili co nejvíce dávat chuť do života a podporovat ji v těžkém boji, o kterém je mi více než jasné, že my osobně bychom to nezvládli.

Operace se sebou přinesly ale i značná omezení v životě, která znemožňují kompletně plnohodnotný život. Proto dalším problémem byla nejen potřeba podpory emocionální, ale také v čem najít nový smysl života, který je možné uskutečňovat i přes zdravotní omezení, aby člověk mohl myslet také na něco jiného než jen na bolest a zároveň si život i dále užívat.

Tento nový smysl života mamka našla náhodou, když jsem si za peníze z letní brigády pořídila mou vytouženou zrcadlovku, kterou mně mimochodem původně oba mí rodiče vymlouvali, že jsou to vyhozené peníze a foťák jako foťák. Každopádně jsem se nenechala odradit a nyní je za to více než moc vděčná právě i má máma, která si ze zvědavosti mou zrcadlovku půjčila.

Fotografování zvířat ve volné přírodě ji natolik chytlo, že mi fotoaparát neustále brala a už ho nechtěla pustit z ruky. Proto si poté pořídila i svou vlastní zrcadlovku, aby si ji nemusela stále půjčovat, protože ji focení nabíjí pozitivní energií a s fotoaparátem v ruce zapomene na svou nemoc a její negativní následky. Fotografování v přírodě se tedy začala plně věnovat a je to její hnací motor. Přičemž stále říká, že dokud se jí nepodaří vyfotit všechna zvířata, které si zamlouvala, tak neumře, a proto ji v tomto koníčku všichni podporujeme.

2.2 Význam a symbolika jednotlivých obrazů

Celá série tří maleb na plátnech má symbolizovat Boj o život, a to od určení špatné zdravotní diagnózy přes boj a útěk od toho nejhoršího až po nalezení nového smyslu života, který je více než potřebný v okamžicích, kdy se člověku hroutí celý život.

První obraz série má název **Diagnóza** a má symbolizovat stanovení diagnózy, tudíž neplánovanou nepříjemnou překážku v životě, skrz kterou je potřeba se nějakým způsobem dostat a s kterou je potřeba také bojovat, aby člověka nezničila úplně. Přičemž je zde důležitá podpora rodiny, síla a motivace.

Druhý obraz s názvem **Útěk a boj**, má představovat boj se zákeřnou nemocí a zároveň útěk od toho nejhoršího, tedy smrti. Zvládnout tedy všechny operace a za žádnou cenu to nevzdat.

Třetí, a tedy i konečný obraz série maleb, s názvem **Smysl života** symbolizuje nalezení dalšího nového smyslu života, díky kterému se člověk může zase radovat a díky němuž dokáže nemyslet jen na to špatné a na bolest, ale také na to dobré. Což je v okamžiku, kdy má člověk zdravotní omezení a časté bolesti více než důležité, respektive nepostradatelné.

3. PRŮBĚH PRÁCE

3.1 Myšlenka

Jádro tématu pochází z osobního života mé rodiny, respektive příběhu „Boje o život“ mojí mámy, na kterou se můžu vždy spolehnout, a kterou nesmírně obdivuji za to, co všechno zvládla ve svém životě vydržet, protože já osobně bych pravděpodobně tak silná nebyla a tolik bolesti bych nezvládla.

Impulzem pro volbu abstrahované malby, kterou mám v oblibě, a toto téma pro vyjádření boje o život byla také i má starší malba jejího portrétu s názvem **Naděje**, kdy jsem se snažila vyjádřit její bojovnost a odvahu v souvislosti s její nemocí. Na zmíněném obraze jsem ji zobrazila jako bojovnici, která se nevzdává a zároveň je pro mě velkým vzorem.



Veronika Šuráňová, Naděje, olej na plátně, 70 × 50 cm, 2014

Nyní jsem se však nezaměřila na portrétní malbu, nýbrž na dokumentaci Boje o život od stanovení diagnózy přes útěk a boj až po nalezení dalšího smyslu života. K tomuto účelu jsem využila prostředí lesa, které jsem si s tímto tématem spojila a rovněž abstrahovanosti tohoto pozadí v kombinaci s využitím požadované barevnosti pro vyjádření dané atmosféry.

3.2 Realizace

Jakmile jsem si vybrala téma pro svou diplomovou práci, a rozhodla se, že budu navazovat na práci bakalářskou, co se týče tematiky nejbližší rodiny, konkrétně nyní se zaměřením na mamku, začala jsem přemýšlet, jak co nejlépe na plátnech pomocí malby vyjádřit příběh cesty boje o život.

Nejdříve jsem si prohlédla staré fotografie, které doma máme, jichž je opravdu spousta, takže nějakou dobu trvalo, než jsem našla přesně to, co jsem hledala.

Při tvorbě jsem se tedy inspirovala třemi starými černobílými fotografiemi v lese, které ve mně vyvolávaly podobné pocity jako by se jednalo právě i o danou cestu životem, kde se objeví nějaká překážka (v lese v podobě klestí, v životě v podobě nemoci) a člověk se přes ni musí nějakým způsobem dostat.

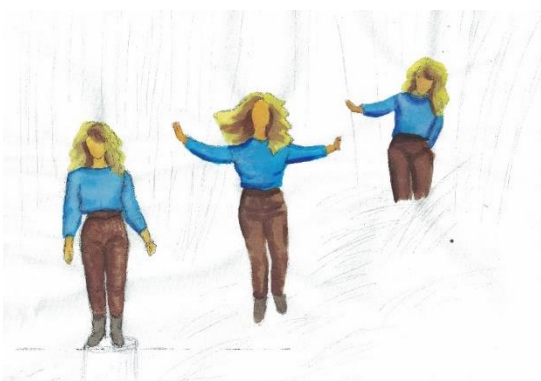
První černobílá fotografie je vyfocena v lese hodně z dálky a spojila jsem si ji se vstupem do toho špatného, respektive objevení nějaké nové překážky a zkoušky v životě neboli začátek něčeho špatného v životě.

Další fotografii, na které je zachycen běh lesem, jsem si ztotožnila s bojem a útekem právě od toho špatného k něčemu dobrému a optimistickému.

A poslední fotografie, která je pořízena před lesem, je naopak klidná a vyzařuje z ní pocit oddechu po něčem náročném, v tomto případě fotografie po běhu lesem přes překážky, což jsem si spojila s překonáním toho nejnáročnějšího a nalezením konečně nějakého oddechu od pobytu v nemocnicích a náročných operacích. Značí to tedy jak útek od toho nejhoršího, tak také nalezení nového smyslu života v podobě koníčku fotografování zvířat, který dal mámě zase radost ze života a také další smysl žít.

Poté, co jsem si spojila tuto situaci s prostředím lesa, jehož cesta v něm ve mně vyvolávala pocity boje o život, tak jsem si představila návrhy realizace v hlavě a následně načrtla na papír.

Následovaly i další různé náčrty a experimentování včetně promýšlení barevných kombinací jak oděvu postav, tak i celé realizace.



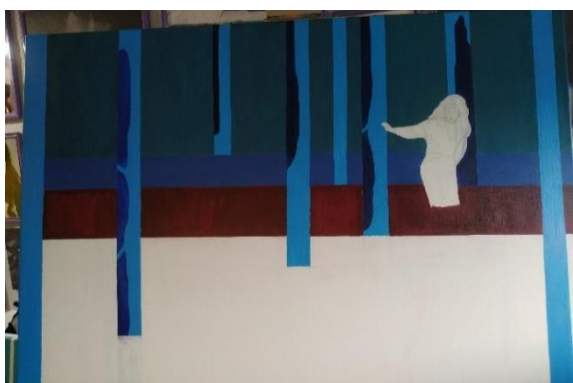
Po náčrtech a zkoušení následovalo zvolit definitivní rozměry jednotlivých pláten, a to o rozměrech 80 x 120 cm, koupit je a začít tvořit.

Nejprve jsem si na jednotlivá plátna udělala náčrty a poté se pustila do samotné malby, přičemž jsem vždy začala nejdříve pozadím, a to po jednotlivých dílcích, respektive pruzích. Poté následovala malba stromů a jakmile jsem měla na všech plátnech hotová celá pozadí, teprve pak jsem se pustila do maleb postav.

U postav na všech třech plátnech jsem postupovala tak, že jsem si nejprve udělala svetry, poté kalhoty a až naposled jsem se pustila do obličejů, rukou a vlasů.

Nakonec následovaly konečné úpravy.

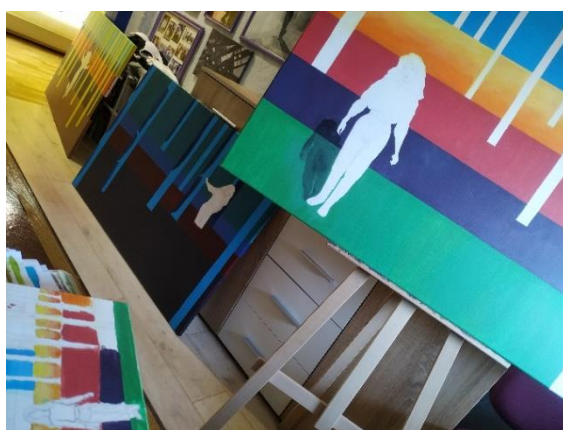
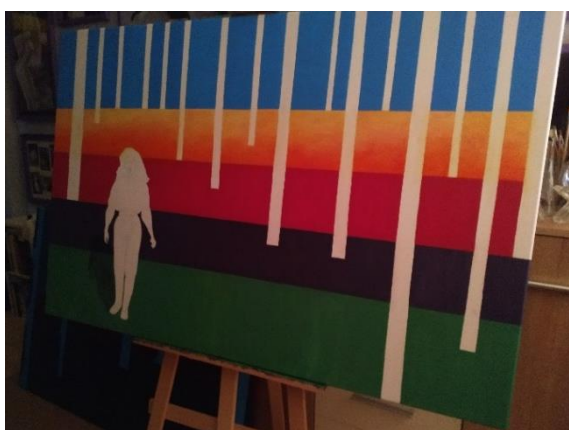
3.2.1 První obraz - Diagnóza



3.2.2 Druhý obraz - Útěk a boj



3.2.3 Třetí obraz – Smysl života



3.3 Popis a rozbor maleb

Série **Boj o život** se skládá ze tří obrazů, nesoucí názvy: Diagnóza, Útěk a boj a Smysl života.

3.3.1 První obraz – Diagnóza

Na pozadí prvního obrazu převažuje barva modrá, která je jednak nejoblíbenější máminou barvou, a zároveň zde má v různých barevných odstínech symbolizovat jak nebe, tak vnitřní klid a vyrovnanost, kterou však naruší zjištění špatné zdravotní diagnózy. Tato diagnóza se tedy začne zobrazovat jako „bláto“, do kterého člověk může v životě šlápnout.

To negativní, co se do cesty připletlo, znázorňující již zmíněnou diagnózu v podobě rakoviny, je zde vyjádřeno kromě hnědé barvy také tmavě červenou vínovou barvou, která narušuje cca dosavadní klid v životě a symbolizuje jak krev, tak s ní i přicházející nebezpečí, jež ohrožuje život.

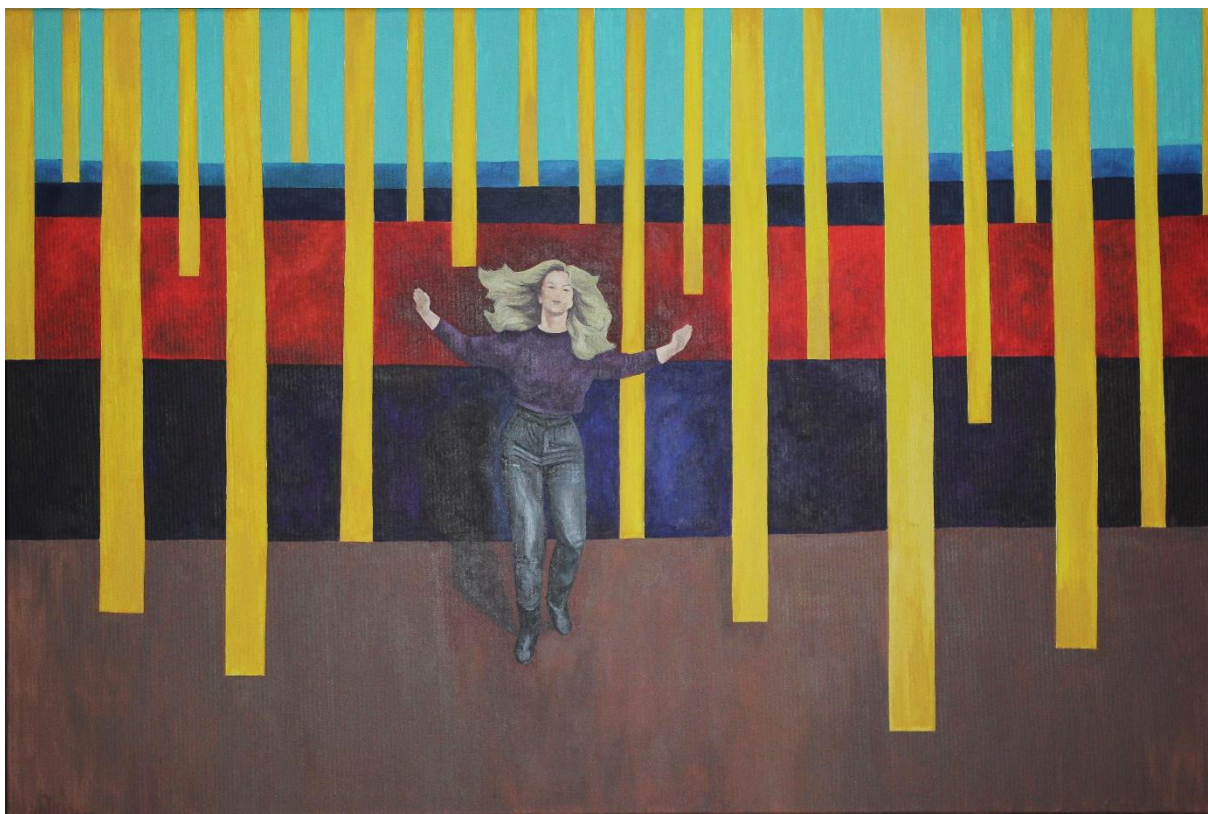


3.3.2 Druhý obraz – Útěk a boj

Na druhém obraze s názvem Útěk a boj jsou již odstíny modré, které symbolizují relativní klid, v dálce, tedy v tomto momentu minulostí, a navíc se tmavě červená změnila v agresivnější červenou barvu, která symbolizuje nebezpečí a doslova ohnivé peklo života, ze kterého je potřeba co nejrychleji utéct pryč.

Postava, která běží od zmíněného pekla se již vyskytuje na hnědé zemité barvě, která symbolizuje zemi a doslova začátek opět pevné půdy pod nohama, respektive začátek bezpečnější cesty oproti tomu nejhoršímu. Také značí konečně návrat domů ze sálů a celkově z nemocničního prostředí.

Žluté stromy zde kromě ohně symbolizují také obrat směrem ven, tedy v tomto případě z pomyslného pekla.



3.3.3 Třetí obraz – Smysl života

Na třetím konečném obraze, který symbolizuje celkové zklidnění od toho nejhektičtějšího a nejnáročnějšího období života, se již vyskytují optimističtější a veselejší barevné odstíny, jež značí konečné nalezení klidu v podobě jednak jiného než nemocničního prostředí a také nalezení nového smyslu a radosti ze života jako je nový koníček fotografování zvířat ve volné přírodě, které přináší nejen radost, ale také způsobí to, že člověk nemyslí stále jen na to nejhorší a na bolest, ale dokáže se odreagovat a soustředit myšlenky na dobré.

Modrá barva v pozadí je již optimističtější a má zde tyrkysový radostný uklidňující odstín, který symbolizuje vzduch a pohodu.

Žluto oranžový pás zde značí Slunce a s ním spojenou veselost, radost ze života a celkově optimističtější pohled na svět a užívání si ho.

Červená zde již má také výrazně rozdílný odstín oproti dvěma předešlým obrazům. Zde symbolizuje novou chuť do života a značí lásku k životu a novému zájmu, který, kromě rodiny, dává životu smysl.

Fialová, jež je kombinací červené a modré, zde také už má jiný a klidnější odstín, který má značit zklidnění a pohodu.

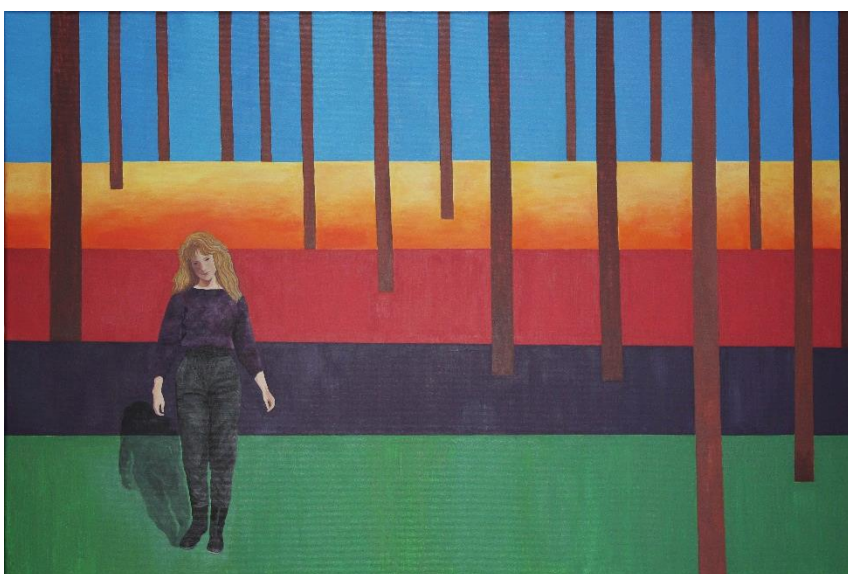
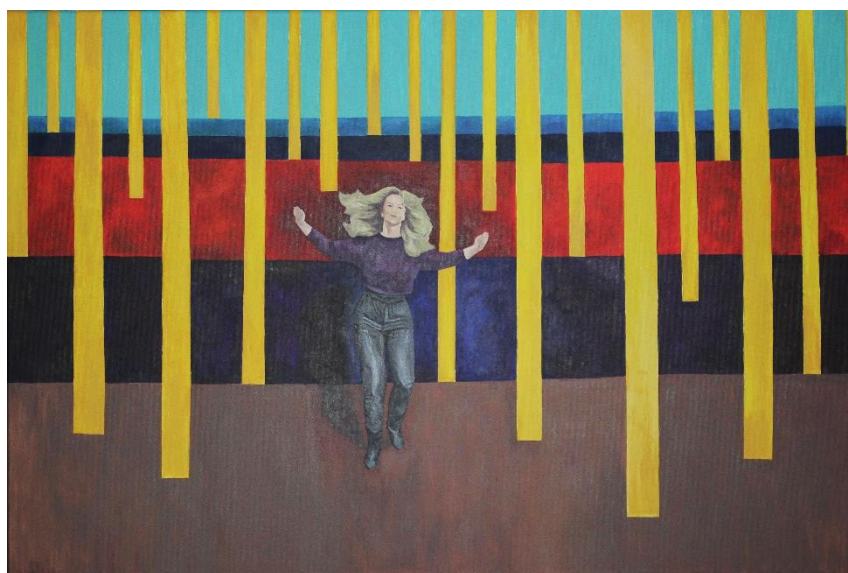
A konečně se zde vyskytuje také zelená barva, jež je barvou přírody, vegetace a je symbolem nového začátku, spokojenosti a radosti. Tato barva mimo to také symbolizuje obnovení a regeneraci, která značí alespoň klid od operací a zase chuť k životu.

Zelená je také máminou oblíbenou barvou a mou nejoblíbenější.

Stromy zde již mají klasickou barvu, tedy hnědou, která značí navození do normálu, tedy klasického života, který není jen o tom špatném, ale i dobrém. Tato barva má v sobě dech dřeva i země a značí zde novou stabilitu v životě a domov.



3.4 Série Boj o život



3.5 Instalace diplomové práce v prostoru

Všechny tři obrazy ze série budou umístěny na stěně výstavního prostoru tak, aby za sebou správně navazovaly pro postupné čtení příběhu od prvního obrazu Diagnóza přes druhý obraz Útěk a boj až po konečný třetí obraz s názvem Smysl života.

III. PEDAGOGICKÁ ČÁST

1. VÝTVARNÁ ŘADA

Téma: **Nejbližší** (vztah portrétu / figury k prostředí na základě pocitů pro vyjádření dané atmosféry)

Cíl: Žák se seznámí s portrétní a figurativní tvorbou ve výtvarné výchově, včetně příkladů konkrétních autorů a jejich děl, uvědomuje si důležitost rodiny a zdraví v životě, vytvoří portrét jednoho člena své rodiny (případně kamaráda) ve spojení s abstraktní malbou (abstrahovaností prostředí) pro vyjádření svých pocitů k dané osobě.

Mezipředmětové vztahy:

- Občanská a rodinná výchova

Integrovaná témata:

- Osobnostní a sociální výchova

Klíčové kompetence:

- Kompetence k učení
 - o projevat přirozenou potřebu setkávat se s uměním
 - o seznámit se s výtvarnými činnostmi a jejich výrazovými prostředky a tím rozvíjet svoje estetické cítění
- Kompetence k řešení problémů
 - o uvážlivě hodnotit umění
 - o uvědomit si, že různí lidé mohou vnímat stejnou věc jinak
- Kompetence komunikativní
 - o aktivně vnímat interpretaci uměleckých děl jako prostředek komunikace mezi lidmi
 - o mimojazykově vyjadřovat své názory a postoje
 - o vyslechnout názor druhých lidí na společně prožitý estetický prožitek a vhodně na něho reagovat

- Kompetence sociální a personální
 - spolupracovat s ostatními
 - přebírat zkušenosti druhých lidí pro vlastní zdokonalování z příkladů výtvarné činnosti
- Kompetence občanské
 - budovat pozitivní postoj k uměleckým dílům, smysl pro kulturu a tvořivost
- Kompetence pracovní
 - vnímat umění a pochopit jeho poslání, význam, citový náboj

1.1 Aktivita

Cíl:

- Žák si pomocí kritického myšlení vytvoří vlastní názor na pocity umělce a jeho vztah k portrétované osobě.

Zadání:

- Žáci se rozdělí do pěti až šesti skupin (dle počtu žáků ve třídě). Učitel žákům do každé skupiny rozdá fotografii jednoho uměleckého díla (přičemž každá skupina bude mít jiný portrét od odlišného autora, nejlépe kdy se jedná o portrét blízké osoby) a jeden A4 list papíru k zapisování. Žáci v jednotlivých skupinách budou mít za úkol diskutovat nad přiděleným uměleckým dílem a zároveň bude jeden žák ze skupiny postřehy a názory členů zapisovat na papír. Jako vodící osnovu budou mít žáci na papíře, který jim byl rozdán následující otázky:
 - *Kdo je na obraze portrétován (namalován)?*
 - *Jaký může být vztah umělce k portrétované osobě (rodič, přítel / přítelkyně, zákazník, ...)?*
 - *Jaké výrazové prostředky můžete na malbě pozorovat (linie, barva, světlo, úprava povrchu, prostředí)?*
 - *Na co klade autor při tvorbě díla hlavní důraz?*
 - *Jaké pocity podle Vás má autor díla?*

- *Jak se podle Vás cítí portrétovaná osoba a jaké může mít postavení ve společnosti?*
- *Jak na Vás obraz působí?*

1.2 Aktivita

Cíl:

- Žák interpretuje a popíše obraz, diskutuje na dané téma, dokáže si svůj názor obhájit a srovnat ho s názory ostatních, jejichž názory respektuje.

Zadání:

- Každá skupina představí své přidělené umělecké dílo spolužákům ve třídě, včetně odpovědí celé skupiny na zadané otázky. Následně bude celá třída diskutovat nad jednotlivými portréty, které představily jednotlivé skupiny. Po každém prezentovaném díle skupinou a následnou diskusí bude žákům autor daného díla představen učitelem, což vytvoří prostor pro další diskusi o odhadu žáků.

1.3 Aktivita

Cíl:

- Žák si uvědomuje důležitost rodiny a zdraví a diskutuje na dané téma.

Zadání:

- Každý žák si vybere jednu osobu ze svého života, která je pro něj nejdůležitější nebo nějakým způsobem klíčová či motivující (například jednoho z rodičů, sourozence nebo nejlepšího kamaráda). Každý žák dostane vlastní papír s danými otázkami (*viz níže*), na které si sám odpoví a napíše odpovědi. Jakmile si všichni sami odpoví na dané otázky (vhodné je stanovit na tuto část daný časový limit), vezmou si svůj papír s odpověďmi a sednou si se svou skupinou (z předešlých aktivit) do kruhu kolem přiděleného většího formátu papíru (vhodné je zvolit klasický přírodní balicí papír), na který bude celá skupina tvořit. Žáci budou mít za úkol pomocí pastelů nakreslit (namalovat v případě větších ploch a využití rozmazávání) to, co je pro danou osobu,

kteřou si vybrali (a o které odpovídali na otázky) typické, co ji charakterizuje, s čím ji mají spojenou, co by dané osobě přáli a co si myslí, že je v životě nejdůležitější. Tvorba jednotlivých žáků ve skupince se klidně může překřývat (jelikož není nutné, ani žádoucí, aby každý žák měl přidělený striktně určitý ohraničený prostor na papíře, tudíž bude překřývání, prolínání kresby jednotlivých žáků naopak žádoucí a vítané, aby celkový skupinový výtvor působil jako jedno dílo).

- Otázky k samostatné části úkolu:
 - o *Kdo je pro Vás nejdůležitější osobou (klíčovou, motivující) ve Vašem životě a proč?*
 - o *Čeho si na dané osobě nejvíce ceníte (například, které vlastnosti si na ní vážíte)?*
 - o *Co na dané osobě obdivujete?*
 - o *V čem Vás daná osoba inspiruje (čím je pro Vás inspirací)?*
 - o *Jakou barvu (případně barvy) máte s danou osobou spojenou a proč?*
 - o *Čím děláte dotyčné osobě radost nebo byste rádi radost udělali?*
 - o *Jak můžete člověku vyjádřit, že Vám na něm záleží?*
 - o *Proč si myslíte, že je v životě nejdůležitější zdraví?*

1.4 Aktivita

Cíl:

- Žák prezentuje se skupinou svůj výtvor, porovnává a hodnotí zobrazované aspekty s ostatními skupinami.

Zadání:

- Prezentování výtvorů jednotlivých skupin a následná diskuse o tom, co se nejvíce u skupin (jednotlivých žáků) opakovalo a proč.

1.5 Aktivita

Cíl:

- Žák ovládá malířské techniky, pomocí kterých výtvarně vyjádří své pocity a vztah k dané osobě.

Zadání:

- Každý žák bude mít za úkol si na vyučovací hodinu přinést alespoň jednu fotografii vybrané osoby (vhodnější je však, aby si do výuky přinesli fotografií více, ideálně tři, přičemž se nemusí jednat o aktuální fotografie osob, ale klidně starší). Zda se bude jednat o portrét nebo fotografii celé postavy je čistě na volbě jednotlivých žáků. Fotografie si mohou vybrat například podle toho, která se jim líbí nebo ji mají z jakéhokoliv důvodu rádi. Úkolem žáků ve vyučovací hodině bude namalovat barvami obraz, na kterém bude zobrazena osoba, kterou si zvolili. Tuto malbu budou propojovat s abstrakcí tak, jak danou osobu vnímají, jak na ně působí, a jaký k ní mají vztah či s kterými barvami mají danou osobu spojenou. Nepůjde tedy jen o překreslení portrétů či postav, nýbrž o to, aby do malby vložili něco ze sebe ve spojitosti s vnímáním vybranou osobou, přičemž není nutné, aby zobrazený portrét či postava byla striktně realistická. To, jaký styl žáci pro vyjádření charakteristiky a pocitů zvolí, je čistě na nich.
- Očekávané výstupy:
 - o Žák výtvarně vyjádří pocity
 - o Žák ovládá malířské techniky
 - o Žák kombinuje malbu a kresbu
 - o Žák dokáže namíchat barevné odstíny

1.6 Aktivita

Cíl:

- Žák prezentuje svůj výtvor před třídou a dokáže si jej obhájit.

Zadání:

- Prezentování výtvorů jednotlivých žáků. Každý žák ve třídě bude mít za úkol svou tvorbu prezentovat před ostatními žáky a zároveň si svou práci i vhodně obhájit.

ZÁVĚR

Ve své diplomové práci jsem se snažila pomocí malby vystihnout atmosféru a pocity, které mají spojitost s určitými událostmi v životě, týkající se od zjištění špatné zdravotní diagnózy přes boj s touto nemocí a útěku smrti až po nalezení dalšího smyslu života v podobě nového koníčku, díky kterému může člověk myslet i na to dobré a opět se radost ze života.

K tomu, abych vyjádřila danou atmosféru obrazu, jsem využila především abstrahovaného pozadí s tématem lesa v kombinaci se zvolenou barevností. Kdy jsem si cestu lesem, při které můžeme narazit na nějakou překážku, zde v podobě například klestí, spojila právě s nelehkou cestou životem, kdy se před námi objeví nějaká nečekaná překážka, například v podobě diagnózy vážné nemoci, která nám zkomplikuje zásadním způsobem život a našim úkolem je se z tohoto jakoby temného lesa, respektive od toho špatného, statečně, ale zároveň co nejrychleji dostat ven na světlo optimističtějšího života.

První obraz série jsem tedy nazvala jako Diagnóza a symbolizuje stanovení špatné zdravotní diagnózy, tedy objevení se vážné překážky v životě, která nám zásadním způsobem vše zkomplikuje.

Druhý obraz s názvem Útěk a boj poté znamená boj s touto zákeřnou nemocí, kdy je důležité, aby se člověk nevzdal a neztrácel sílu bojovat a tím pádem utekl od toho nejhoršího v rámci možností co nejdále.

A nakonec třetí obraz, který nese název Smysl života a symbolizuje nalezení dalšího nového smyslu života, v podobě například již zmíněného koníčku fotografování, který byl nalezen z důvodu ztráty dřívějších aktivit vzhledem ke zdravotnímu omezení, díky kterému se člověk může radovat a nemyslet jen na to špatné.

ZDROJE

Literatura

JOHANNSEN, Rolf H. *Slavné obrazy: 50 nejvýznamnějších maleb dějin umění*. V Praze: Slovart, 2004, 287 s. ISBN 80-7209-639-7.

BELTON, Robert James, ed. *Galerie světového malířství*. Přeložil Karel KOPIČKA. Čestlice: Rebo, 2005, 768 s. ISBN 80-7234-444-7.

LUNDAY, Elizabeth. *Tajné životy slavných umělců: co vám učitelé zatajili o malířských a sochařských mistrech*. Ilustroval Mario ZUCCA. Praha: Knižní klub, 2010, 287 s. ISBN 978-80-242-2637-8.

HODGE, Nicola a Libby ANSON. *Umění od A do Z: největší světoví umělci a jejich díla*. Praha: Albatros, 2006. Albatros Plus. 399 s. ISBN 80-00-01649-4.

CUMMING, Robert. *Slavní malíři*. Vyd. 2. Přeložil Dušan ZBAVITEL. V Praze: Knižní klub, 2008. Obrazový průvodce (Euromedia Group - Knižní klub). 112 s. ISBN 978-80-242-2176-2

BELTON, Robert James, ed. *Galerie světového malířství*. Přeložil Karel KOPIČKA. Čestlice: Rebo, 2005. 768 s. ISBN 80-7234-444-7.

TOMÁŠ, Dalibor. *Encyklopedie výtvarného umění*. Praha: Svojtka a Vašut, 1996. 512 s. ISBN 80-7180-167-4.

GRAHAM-DIXON, Andrew. *Umění: velký obrazový průvodce*. Praha: Knižní klub, 2010. 612 s. ISBN 978-80-242-2663-7.

STERNBERG, Robert J. *Kognitivní psychologie*. Praha: Portál, 2002. 636 s. ISBN 80-7178-376-5.

BECKETT, Wendy a Patricia WRIGHT. *Toulky světem malířství: [základní průvodce dějinami výtvarného umění]*. Praha: Fortuna Print, 1996. 400 s. ISBN 80-858-73-43-5.

BOLOGNA, Gabriella. *Claude Monet: život, osobnost a dílo*. Přeložil Lukáš BARTONĚK. Praha: Rebo International CZ, 2019. Umění velkých mistrů. 192 s. ISBN 978-80-255-1160-2.

RUHRBERG, Karl, WALTHER, Ingo F., ed. *Umění 20. století: [malířství, sochařství a objekty, nová média, fotografie]*. V Praze: Slovart, 2011. 399 s. ISBN 978-3-8365-3519-9.

TORRES RAMOS, Joana. *Degas*. Přeložil Zuzana LENCOVÁ. Čestlice: Rebo, 2006. Galerie mistrů. 128 s. ISBN 8072344943.

SIRIGATTI, Cristina. *Vincent van Gogh: život, osobnost a dílo*. Přeložil Lucie KORÁBKOVÁ. Praha: Rebo International CZ, 2018. Umění velkých mistrů. 192 s. ISBN 978-80-255-1093-3.

ROESELVÁ, Věra. *Linie, barva a tvar ve výtvarné výchově*. Praha: Sarah, c2004. 265 s. ISBN 978-80-902267-5-3.

BLAŽÍČEK, Oldřich J. a Jiří KROPÁČEK. *Slovník pojmů z dějin umění: názvosloví a tvarosloví architektury, sochařství, malby a užitého umění*. Vyd. 2. Praha: Aurora, 2013. 479 s. ISBN 978-80-7299-104-4

HULKE, Waltraud-Maria. *Praktická kniha o barvách*. Olomouc: Fontána, c2005. 175 s. ISBN 80-7336-236-8.

ODEHNALOVÁ, Alena. *Vybrané kapitoly z dějin kultury: [(od pravěku do počátku 19. století)]*. Vyd. 2., opr. Brno: Akademické nakladatelství CERM, 2005. 212 s. ISBN 80-7204-391-9.

ŠURÁŇOVÁ, Veronika. *Kostka života*, Olomouc, 2017, 40 s. Bakalářská práce. Univerzita Palackého v Olomouci, MgA. Robert Buček, Ph.D.

CAVENAGO, Margherita a Livia SPANO. *Gustav Klimt: život, osobnost a dílo*. Přeložil Lukáš BARTONĚK. Praha: Rebo International CZ, 2019. Umění velkých mistrů. 192 s. ISBN 978-80-255-1159-6.

PARTSCH, Susanna. *Klimt: život a dílo*. Ilustroval Gustav KLIMT. Praha: Knižní klub, 2002. 320 s. ISBN 80-242-0851-2.

VAŇOUS, Petr, VÉLA, Vladimír a ŠTECH, Adam. *Motýlí efekt?: obraz jako různosměrná dekonstrukce celku = The butterfly effect?: the image as a multidirectional deconstruction of the whole : Galerie Rudolfinum, Praha, 18.1.-10.3.2013*. Praha: Galerie Rudolfinum, 2013. 127 s. ISBN 978-80-86443-22-5.

PACHL, Ladislav, Jiří DUNOVSKÝ a Senta RADVANOVÁ. *Malá abeceda rodiny*. Praha: Panorama, 1983, 314 s.

PETROVÁ, Alena. *Vybrané kapitoly z psychologie* [online]. Olomouc: Univerzita Palackého v Olomouci, 2009 [cit. 2020-03-26]. Texty k distančnímu vzdělávání v rámci kombinovaného studia. 80 s. ISBN 978-80-244-2422-4.

PODLAHOVÁ, Libuše, ed. *Učitel sekundární školy 2: studijní opora*. Olomouc: Univerzita Palackého v Olomouci, 2007. Texty k distančnímu vzdělávání v rámci kombinovaného studia. ISBN 978-80-244-1829-2.

SOBOTKOVÁ, Irena. *Psychologie rodiny*. 3. vyd. Praha: Portál, 2012, 224 s. ISBN 978-80-262-0217-2.

Internetové zdroje

Dialogues / New paintings from London | GASK. [online]. [cit. 2020-03-08]. Dostupné z: <https://www.gask.cz/cs/node/1282>.

Caroline Walker - Grimm Gallery. Home - Grimm Gallery [online]. Copyright © 2020 GRIMM [cit. 2020-03-09]. Dostupné z: <https://grimmgallery.com/artists/caroline-walker/>

Kognitivní funkce v manipulaci/Percepce – Wikiverzita. [online]. [cit. 2020-03-10]. Dostupné z: https://cs.wikiversity.org/wiki/Kognitivn%C3%AD_funkce_v_manipulaci/Percepce

Obrazové zdroje

Obr. č. 1: Edgar Degas, **Baletky v modrém**, 1890, olej na plátně, 85 x 76 cm

Sytou lehkostí – Spisovatelské listy. Spisovatelské listy – Web o kultuře a společnosti [online]. [cit. 2020-03-06]. Dostupné z: <https://www.spisovatelskelisty.cz/david-pillow/sytou-lehkosti/>

Obr. č. 2: Edgar Degas, **Čtyři tanečnice**, cca 1899, 151 x 180 cm

Čtyři tanečnice - Edgar Degas | ARTMUSEUM.CZ. ARTMUSEUM.CZ [online]. Copyright © 1999 [cit. 2020-03-06].

Dostupné z: http://www.artmuseum.cz/reprodukce2_pohled.php?dilo_id=319

Obr. č. 3: Claude Monet, **Žena s deštníkem**, 1875, 100 x 81 cm

BECKETT, Wendy a Patricia WRIGHT. *Toulky světem malířství: [základní průvodce dějinami výtvarného umění]*. Praha: Fortuna Print, 1996. ISBN 80-858-73-43-5, s. 294.

Obr. č. 4: Claude Monet, **Studie postavy v plenéru (Dáma se slunečníkem obrácená vlevo)**, 1886, olej na plátně, 131 x 88 cm

BOLOGNA, Gabriella. *Claude Monet: život, osobnost a dílo*. Přeložil Lukáš BARTONĚK. Praha: Rebo International CZ, 2019. Umění velkých mistrů. ISBN 9788025511602, s. 113.

Obr. č. 5: Claude Monet, **Studie postavy v plenéru (Dáma se slunečníkem obrácená vpravo)**, 1886, olej na plátně, 131 x 88 cm

BOLOGNA, Gabriella. *Claude Monet: život, osobnost a dílo*. Přeložil Lukáš BARTONĚK. Praha: Rebo International CZ, 2019. Umění velkých mistrů. ISBN 9788025511602, s. 108.

Obr. č. 6: Paul Cézanne, **Únos**, cca 1867, 90 x 117 cm

BECKETT, Wendy a Patricia WRIGHT. *Toulky světem malířství: [základní průvodce dějinami výtvarného umění]*. Praha: Fortuna Print, 1996. ISBN 80-858-73-43-5, s. 311.

Obr. č. 7: Vincent van Gogh, **Jedlíci brambor**, 1885, olej na plátně, 82 x 114 cm

SIRIGATTI, Cristina. *Vincent van Gogh: život, osobnost a dílo*. Přeložil Lucie KORÁBKOVÁ. Praha: Rebo International CZ, 2018. Umění velkých mistrů. ISBN 9788025510933, s. 30.

Obr. č. 8: Gustav Klimt, **Očekávání**, karton k mozaikám v jídelně paláce Stoclet v Bruselu, cca 1905 – 1909, tužka, tempera, akvarel, zlato, olovnatá běloba, 193,5 x 115 cm

PARTSCH, Susanna. *Klimt: život a dílo*. Ilustroval Gustav KLIMT. Praha: Knižní klub, 2002. ISBN 80-242-0851-2, s. 189.

Obr. č. 9: Gustav Klimt, **Strom života**, Prostřední část, 193 x 102 cm

PARTSCH, Susanna. *Klimt: život a dílo*. Ilustroval Gustav KLIMT. Praha: Knižní klub, 2002. ISBN 80-242-0851-2, s. 199.

Obr. č. 10: Gustav Klimt, **Naplnění (Objetí)**, karton k mozaikám v jídelně paláce Stoclet v Bruselu, cca 1905 – 1909, tužka, tempera, akvarel, zlato, olovnatá běloba, 194,6 x 120,3 cm

PARTSCH, Susanna. *Klimt: život a dílo*. Ilustroval Gustav KLIMT. Praha: Knižní klub, 2002. ISBN 80-242-0851-2, s. 202.

Obr. č. 11: Edward Hopper, **Automat**, 1927, olejomalba, 71 x 91 cm

Edward Hopper: Paintings, Biography, and Quotes [online]. [cit. 2020-03-09]. Dostupné z: <https://www.edwardhopper.net/automat.jsp>

Obr. č. 12: Edward Hopper, **Noční ptáci (Nighthawks)**, 1942, olej na plátně, 84,1 x 152,4 cm

Edward Hopper: Paintings, Biography, and Quotes [online]. [cit. 2020-03-09]. Dostupné z: <https://www.edwardhopper.net/nighthawks.jsp>

Obr. č. 13: Edward Hopper, **Office in a Small City**, 1953, olej na plátně, 71 x 102 cm

The Met museum: Experience The Met, Anywhere [online]. [cit. 2020-03-09]. Dostupné z: <https://www.metmuseum.org/toah/works-of-art/53.183/>

Obr. č. 14: Francis Bacon, **Studie podle Velázquez – Portrét papeže Inocence X.**, 1953, olej na plátně, 153 x 118 cm

RUHRBERG, Karl, WALTHER, Ingo F., ed. *Umění 20. století: [malířství, soptury a objekty, nová média, fotografie]*. V Praze: Slovart, 2011. ISBN 9783836535199, s. 331.

Obr. č. 15: Francis Bacon, **Studie k portrétu van Gogha III**, 1957, olej a písek na plátně, 198,4 x 142,5 cm

RUHRBERG, Karl, WALTHER, Ingo F., ed. *Umění 20. století: [malířství, soptury a objekty, nová média, fotografie]*. V Praze: Slovart, 2011. ISBN 9783836535199, s. 331.

Obr. č. 16: David Hockney, **Dva chlapi v hollywoodském bazénu**, 1965, akryl na plátně

FARTHING, Stephen, ed. *1000 obrazů, které musíte vidět*. Praha: Fortuna Libri, 2007. Fortuna art. ISBN 978-80-7321-297-1, s. 817.

Obr. č. 17: David Hockney, **Opalující se muž**, 1966, akryl na plátně, 183 x 183 cm

Umění: velký obrazový průvodce. Praha: Knižní klub, 2010. ISBN 978-80-242-2663-7, s. 544.

Obr. č. 18: Caroline Walker, **Upstairs Downstairs**, 2010

Caroline Walker | Artist | ArtFacts. *Home of the Artist Ranking | ArtFacts* [online]. [cit. 2020-03-09]. Dostupné z: <https://artfacts.net/artist/caroline-walker/116582>

Obr. č. 19: Caroline Walker, **Pokojská**

Dialogues / New paintings from London | GASK. [online]. [cit. 2020-03-08]. Dostupné z: <https://www.gask.cz/cs/node/1282>

Obr. č. 20: Lubomír Typlt, **Červená trojice**, 2012, olej na plátně, 240 x 180 cm

VAŇOUS, Petr, VÉLA, Vladimín a ŠTECH, Adam. *Motýlí efekt?: obraz jako různosměrná dekonstrukce celku = The butterfly effect? : the image as a multidirectional deconstruction of the whole* : Galerie Rudolfinum, Praha, 18.1.-10.3.2013. Praha: Galerie Rudolfinum, 2013. 127 s. ISBN 978-80-86443-22-5, s. 75.

Obr. č. 21: Lubomír Typlt, **Bílé šatičky**, 2011, olej na plátně, 180 x 240

TZ: Lubomír Typlt - Artalk.cz. Artalk.cz - Aktuálně o výtvarném umění [online]. Copyright © COPYRIGHT 2007 [cit. 2020-03-03]. Dostupné z: <https://artalk.cz/2011/09/14/tz-lubomir-typlt-5/>

Vlastní fotodokumentace

ANOTACE

Jméno a příjmení:	Veronika Šuráňová
Katedra:	Katedra výtvarné výchovy PdF UP Olomouc
Vedoucí práce:	MgA. David Jedlička, Ph.D.
Rok obhajoby:	2020
Název práce:	Nejbližší
Název práce v angličtině:	The Closest Ones
Resumé:	Diplomová práce je zaměřena na důležitost zdraví, respektive na boj o život. Cílem bylo tuto cestu od stanovení špatné zdravotní diagnózy přes útěk od toho nejhoršího až po nalezení dalšího smyslu života znázornit pomocí série maleb na plátnech s důrazem na vyjádření dané atmosféry za využití abstrahovanosti pozadí. V teoretické části se zabývám důležitostí a vlivem prostředí (pozadí) na psychologii postav na obrazech zobrazených a celkovou atmosféru obrazu. Tématem je tedy klíčová role pozadí na obrazech. V praktické části popisuji důvod vzniku mé práce a postup tvorby, který je doplněn fotografiemi.
Klíčová slova:	malba, boj o život, diagnóza, nemoc, zdraví, smysl života, pocity, rodina, figura, abstrahovanost, život, les, atmosféra obrazu
Resumé v angličtině:	The diploma thesis is focused on the importance of health, respectively on the fight for life. The goal was to illustrate this path from being diagnosed with a bad health condition through escaping the worst to finding another meaning in life on series of canvas paintings with an emphasis on expressing the atmosphere by using the abstract background. In the

	<p>theoretical part, I deal with the importance and influence of the environment (background) on the psychology of characters in the paintings and on the overall atmosphere of the paintings. Therefore, the theme is the key role of the background in the paintings. In the practical part, I describe the reason for the emergence of my work and the creating process, which is captured by photographs.</p>
Klíčová slova v angličtině:	<p>painting, fight for life, diagnosis, disease, health, the meaning of life, feelings, family, figure, abstraction, life, wood, an atmosphere of a painting</p>
Přílohy vázané v práci:	<p>CD</p>
Rozsah práce:	<p>59</p>
Jazyk práce:	<p>český</p>