

FRAM
TID A
HOLM
ÖP2030

ÖVERSIKTSPLAN 2030

Tidaholms kommun

Antagen av kommunfullmäktige 2021-11-29

Beslutet vann laga kraft 2021-12-27

DEL 1 -
Planförslag



Titel: Översiktsplan 2030, Tidaholms kommun. Antagandehandling 2021-10-08.

Antagen av kommunfullmäktige 2021-11-29. Beslutet vann laga kraft 2021-12-27.

Kontaktperson Tidaholms kommun: Marie Bengtzon, marie.bengtson@tidaholm.se

Rapporten är sammanställd av WSP

Kontaktperson WSP: Anna-Kajsa Gustafsson, anna-kajsa.gustafsson@wsp.com, www.wsp.com

Foton: ©Tidaholms kommun, om inte annat anges

Förord

Tidaholms vision är att vara en kommun där vi ska kunna leva och bo i en god livsmiljö som skapar trygghet, omtanke och utveckling för både individ och företag. Vi arbetar för att Tidaholm ska vara en attraktiv kommun, där vi sätter våra medborgare och näringsidkare i fokus. Vi vill att våra medborgare ska ges förutsättningar för ett livslångt lärande och erbjuda bostäder för alla smaker.

År 2030 är vår förhoppning att fler och fler kallar sig Tidaholmare. För att familjer, entreprenörer, unga och äldre ska vilja bo här behöver vi skapa goda förutsättningar för dem. Vi behöver kunna erbjuda olika boendeformer, ha attraktiva arbetsgivare och utveckla en infrastruktur som är anpassad för framtiden. Med fler invånare behöver vi också utöka vår kommunala service med fler förskoleplatser, skolor och utökad äldreomsorg. Vi behöver också forma mötesplatser där människor kan träffas, må bra, leka, lära och växa.

Men det är inte bara vi som lever här idag, och de vi hoppas flyttar hit inom några år, som ska ha det bra i kommunen. Vi behöver arbeta för att de som kommer efter oss, våra barn och deras barn i generationer framåt, får samma förutsättningar som vi har till ett gott liv. Frågor om miljö och klimat har redan fått ökad betydelse och de kommande åren lägger vi stort fokus på hållbarhet. Vi ska nå målen som är uppsatta i Agenda 2030 och alla kommunens verksamheter kommer att ges utrymme att arbeta mot de 17 globala målen för hållbar utveckling.

Det Tidaholm jag vill bo i år 2030 är till stora delar likt den kommun jag bor i idag. Samma vackra å porlar genom landskapet och Hökensås med sin fantastiska natur är fortfarande vår gröna fristad. Kommunen har fått fler invånare som uppskattar närheten till naturen och lugnet som råder här. Det har etablerats nya företag som skapat spännande nya arbetsplatser.

Medvetenheten om miljö- och klimatfrågan har ökat och vi har tagit stora och viktiga steg mot att säkerställa att vår kommun ligger i framkant vad det gäller hållbar utveckling.

Kommunen ska stå för ett långsiktigt ansvarstagande för att bygga ett tryggt och hållbart samhälle och tillsammans med våra invånare och företagare gör vi Tidaholm till en plats att längta till. Både nu och i framtiden.

Anna-Karin Skatt

Kommunstyrelsens ordförande

Tidaholms nya översiktsplan

En viktig förutsättning för att ta fram en översiktsplan som har bred förankring är att medborgare, företag, föreningar, organisationer och myndigheter får delta i processen och lämna synpunkter på förslaget.

Det första samrådstillfället för denna översiktsplan pågick från den 25 mars till den 2 juni 2019. Efter samrådet sammanställde kommunen de synpunkter som inkommit och omarbetade förslaget till en granskningshandling som ställdes ut en gång till. Detta andra samrådstillfälle, granskningen, pågick från den 15 mars till den 16 maj 2021.

Efter granskningen har kommunen återigen sammanställt alla inkomna yttranden och synpunkter. Därefter har översiktsplanen, för andra och sista gången, reviderats utifrån de inkomna synpunkterna och blivit denna antagandehandling.

Översiktsplanen antas av kommunfullmäktige. I samband med antagande av översiktsplanen kommer gäl-

lande ”Översiktsplan 1990 Tidaholms kommun” antagen av Kommunfullmäktige 1991-06-17 ersättas samt ”Framtidsplan 2020, Fördjupad översiktsplan för Tidaholms stadsbygd” antagen av kommunfullmäktige 2009-12-14 att upphävas.

Den nya översiktsplanen för Tidaholms kommun är vägledande och ska fungera som underlag för beslut om program, detaljplaner och bygglov. Översiktsplanen utgår från Tidaholms vision om hur kommunen ska möta invånarnas behov av att leva och bo i en god livsmiljö som ger trygghet, omtanke och utveckling samt från förutsättningar och åtgärder som är viktiga för att förverkliga visionen. Även den medborgardialog som genomfördes under våren 2017 ligger till grund för översiktsplanen. En översiktsplan går inte djupt in i detaljer utan visar på riktlinjer och övergripande drag gällande den framtida utvecklingen. Kartorna är därför i detta skede inte detaljerade och de gränser som visas ska inte läsas som absoluta. Över-

siktsplanens tidshorisont sträcker sig till 2030. Avsikten är att tidshorisonten revideras vid varje aktualitetsprövning, så att den alltid är tio år från senaste aktualisering.

Översiktsplanen består av dessa huvuddokument:

Del 1: Planförslag

Del 2: Tidaholm idag

Del 3: Miljökonsekvensbeskrivning (MKB)

Del 1 innehåller förslag till utveckling och kommunens viktigaste ställningstaganden. **Del 2** beskriver Tidaholms kommun idag och de allmänna intressen som kommunen tar hänsyn till i den framtida utvecklingen. **Del 3** beskriver vilka konsekvenser förslaget får för miljön.

Allt material finns tillgängligt på kommunens hemsida www.tidaholm.se.

Framtida utveckling i Tidaholms kommun - en sammanfattning

Tidaholm är en kommun med mycket att erbjuda och med potential att locka människor att bosätta sig i kommunen. Dess läge är också gynnsamt med närhet till större städer med arbetstillfällena. Tidaholms kommun har idag en svagt positiv befolkningstillväxt och som mål att växa ytterligare. Detta ställer krav på kommunen att bygga bostäder, förskolor, skolor, idrotts- och kulturanläggningar, anlägga nya parker, lekplatser, rekreationsytor och planera service för kommunens invånare. En växande befolkning betyder ett ökat tryck på bostadsmarknaden, samt att befintligt bostadsbestånd behöver göras både mer attraktivt och mer tillgängligt.

De nya bostäderna kommer i huvudsak att lokaliseras inom centralorten Tidaholm. Efter det prioriteras de andra två tätorterna Ekedalen samt Madängsholm. Enstaka hus kommer att kunna byggas utanför kommunens tätorter och på landsbygden. På sikt kommer även en del av utbyggnaden att ske längs stråk mellan centralorten och andra orter.

Hur snabbt antalet invånare i Tidaholms kommun kommer att öka beror på flera faktorer, både på interna (kommunala) och externa. Översikts-

planen ska fungera som ett vägledande planeringsdokument, både om befolkningstillväxten är lite lägre, som i befolkningsprognosen, och om befolkningstillväxten är högre, i linje med kommunens mål.

Den önskade befolkningsökningen tillsammans med Tidaholms läge i närheten av Skövde, Falköping och Jönköping är de faktorer som har störst betydelse för Tidaholms näringslivsutveckling samt kopplingarna med väg 26 och väg 193. En stor del av tillkommande verksamhetslokaler, speciellt de mer ytkrävande, kommer att planeras i befintliga verksamhetsområden i Tidaholm. Området intill väg 26 ska utredas vidare för lokalisering av industri med stora oexploaterade ytor som kan möjliggöra flera nya etableringar.

För att uppnå intentionerna i översiktsplanen måste det också göras större infrastruktuursatsningar och vägarna måste hålla en god standard. Det ska vara möjligt för människor att bosätta sig i Tidaholms kommun och pendla till andra kommuner för att arbeta. Fiber nätet ska utvecklas så att det täcker alla delar av kommunen. På så sätt kan fler invånare arbeta hemifrån.

Vid planering av landsbygden krävs alltid en genomtänkt avvägning mellan nybyggnation och bevarande av kulturmiljöer, landskapsbild och naturvärden för rekreation och friluftsliv. Ny bostadsbebyggelse på landsbygden ska i första hand lokaliseras till platser med närhet till kollektivtrafik, koncentreras till befintliga tätorter/by, ha bra tillgång till teknisk försörjning samt ha anslutning till kommunalt VA.

Tidaholms kommun har en vacker natur med rika kulturhistoriska värden vilken fyller en viktig funktion för hälsa och rekreation samt för landskapsbild och den biologiska mångfalden. Detta utgör förutsättningar som man måste ta hänsyn till när man ska planera för framtiden i Tidaholm. Kommunen har en nyckelroll för att en god och hälsosam miljö uppnås i tätorter och i övrig bebyggelse. Den fysiska planeringen kan användas som styrmedel.

Läsanvisning till planförslaget

På de kommande sidorna finns två kartor som presenterar dels planförslaget och dels områdesanvändningen. Den första kartan visar Tidaholms kommuns utvecklingsstrategi och den andra redovisar grunddragen i den avsedda användningen av mark- och vattenområden. Läsanvisningen är en hjälp till hur man ska läsa och förstå kartorna.

Prioriterade utvecklingsområden för bebyggelse. Dessa områden är de som Tidaholm vill utveckla de kommande åren. Fokus ligger på att förtäta och utvidga Tidaholms tätort, utifrån orange markering på kartan. De markerade områdena kommer inte enbart att bestå av bebyggelse, utan även av gator, gång- och cykelvägar samt grönområden, som alla blir delar av den funktionella staden.

Stadskärna. Tidaholms stadskärna, som är markerad på kartan med en svart ruta, är och ska förbli kommunens enda centrum. Förutom bostäder ska nya kontor, handel- och kulturverksamheter ges plats i centrum och bebyggelsetätheten ska här vara högst i kommunen.

Utredningsstråk för industri och verksamheter. Tidaholm vill öka antalet arbetsplatser i kommunen och man har som mål att möjliggöra etablering av fler verksamheter. Dessa lokaliseringar ligger inom markeringen för ”prioriterade utvecklingsområden för bebyggelse” och är det område som kommer att utvecklas i första hand. På sikt finns det även möjlighet att utreda lokaliseringen av industriområden längs väg 26 som ligger inom markeringen ”utvecklingsstråk för industri och verksamheter”. Detta förutsätter dock en högre standard av vägen samt nya av- och påfarter till väg 26. Utredningsstråk för industri och verksamheter pekar inte ut en specifik plats. Lokaliseringen måste utredas vidare när planläggningen här blir aktuell. Utöver detta ska kommunen

mojliggöra verksamhetsutveckling på landsbygden där det är möjligt utifrån platsens förutsättningar. Verksamheter på landsbygden kan exempelvis utvecklas. Dessa ytor är inte markerade och ska utredas i varje enskilt fall.

Prioriterat cykelstråk. Kopplingar mellan utvecklingsområden med bebyggelse ska stärkas genom anläggande av nya cykelvägar samt genom bra kollektivtrafikförbindelser mellan de mindre tätorterna och Tidaholm. Prioriterad cykelväg har markerats med röda punkter på kartan.

Viktiga tätortsnära grönområden. Intill Tidaholms tätort pekas Hellidsbergets naturområde ut som särskilt viktigt. Det ska vara en del av tätortens framtida struktur och tillgängliggöras för Tidaholms invånare. Några av områdena i Tidaholms ”utvecklingsområde för bebyggelse” kommer på sikt att omvandlas till parker eller parkliknande grönområden som möjliggör rekreation, samtidigt som viktig grön infrastruktur samband behålls och stärks.

Naturvärden. De naturvärden som finns i västra och östra delen av kommunen är utpekade som gröna värdefulla områden. Särskilt värdefullt är Hökensås, som med sina värden också har en funktion som tyst område. Gröna stråk behöver utredas så att ett samband mellan de två naturområdena etableras.

Utvecklingsstråk vid vattnet. Tidan är en mycket viktig del av Tidaholms kommuns identitet. Områden längs Tidan ska utvecklas så att turismen främjas, men med de restriktioner som gäller längs vattendrag och riksintressen i Tidans närhet. Tidaholms stadskärna ska utvecklas längs ån så att mötesplatser främjas, såsom parker och promenad- och cykelstråk.

Kulturvärden. Tidaholms kulturvärden finns i hela kommunen men är särskilt koncentrerade i kommunens väs-

tra del. Kulturvärdena är viktiga för turismen i Tidaholm och ska därför utvecklas men samtidigt bevaras.

Pendling. Tidaholms invånare pendlar framförallt till Falköping, Skövde och Jönköping. Pendlingsstråken är utpekade för att de ska utvecklas så att Tidaholms kommun kan vara en attraktiv kommun att bo i med närhet till fritidsliv och natur. Tidaholm ska konkurrera med de större städerna med hjälp av bra pendlingsmöjligheter.

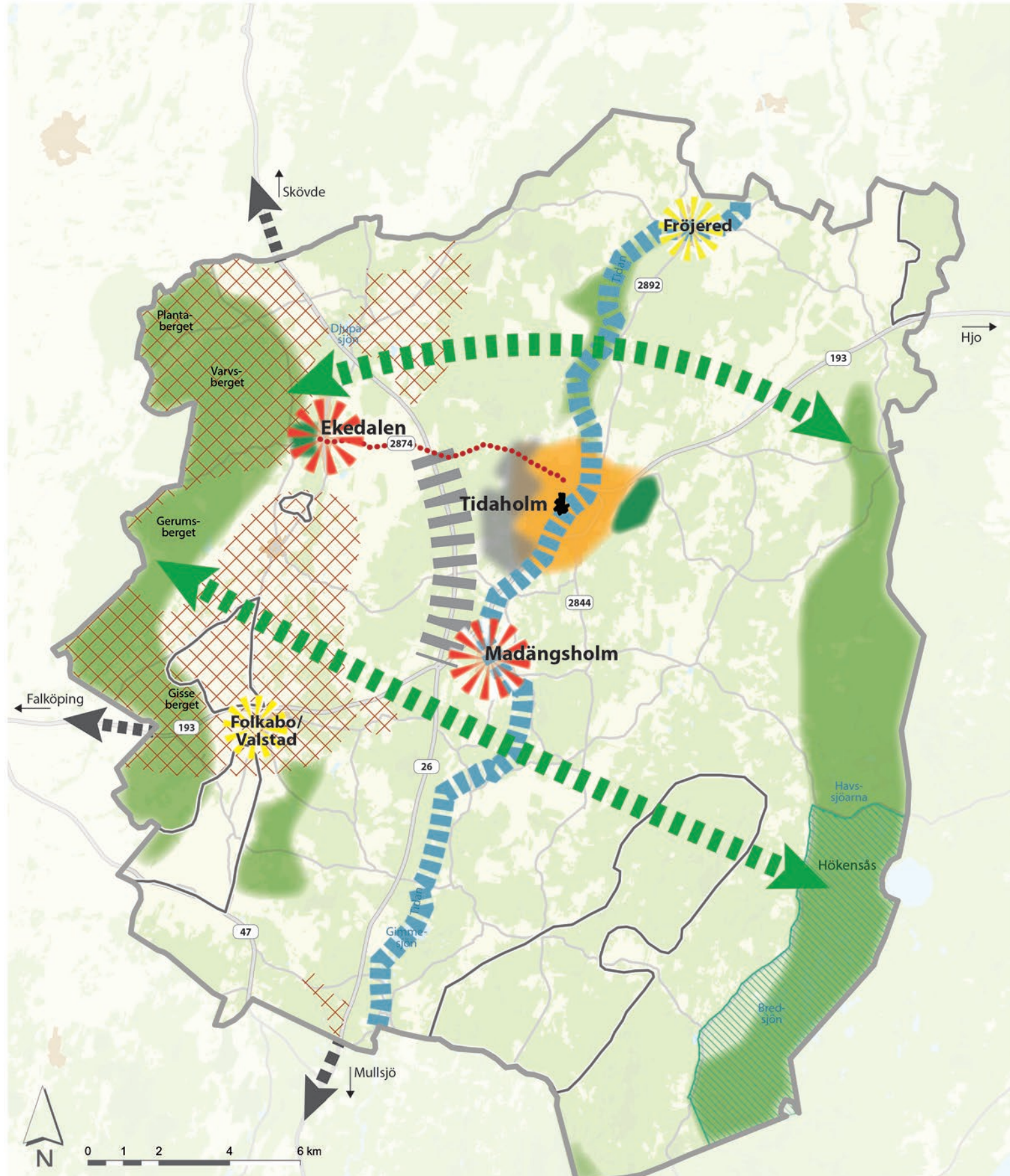
Område för vindbruk. De områden för utveckling av vindbruk som är utpekade i kommunens vindbruksplan från 2010, fortsätter att gälla.

Tätorter och landsbygd. Tidaholms tätort är det första prioriterade utvecklingsområdet i kommunen de kommande åren, men det ska även finnas möjlighet att fortsätta utveckla Tidaholms levande landsbygd. I övriga delar av kommunen prioriteras tätorterna Madängsholm och Ekedalen med närmaste omgivningar och därefter Fröjered och Folkabo. Resten av landsbygden utvecklas i en långsammare takt. Ortsmarkeringen på kartan är schematisk och markerar orten som helhet.
















Med antagande av den här översiktsplanen för Tidaholms kommun upphör följande dokument att gälla:

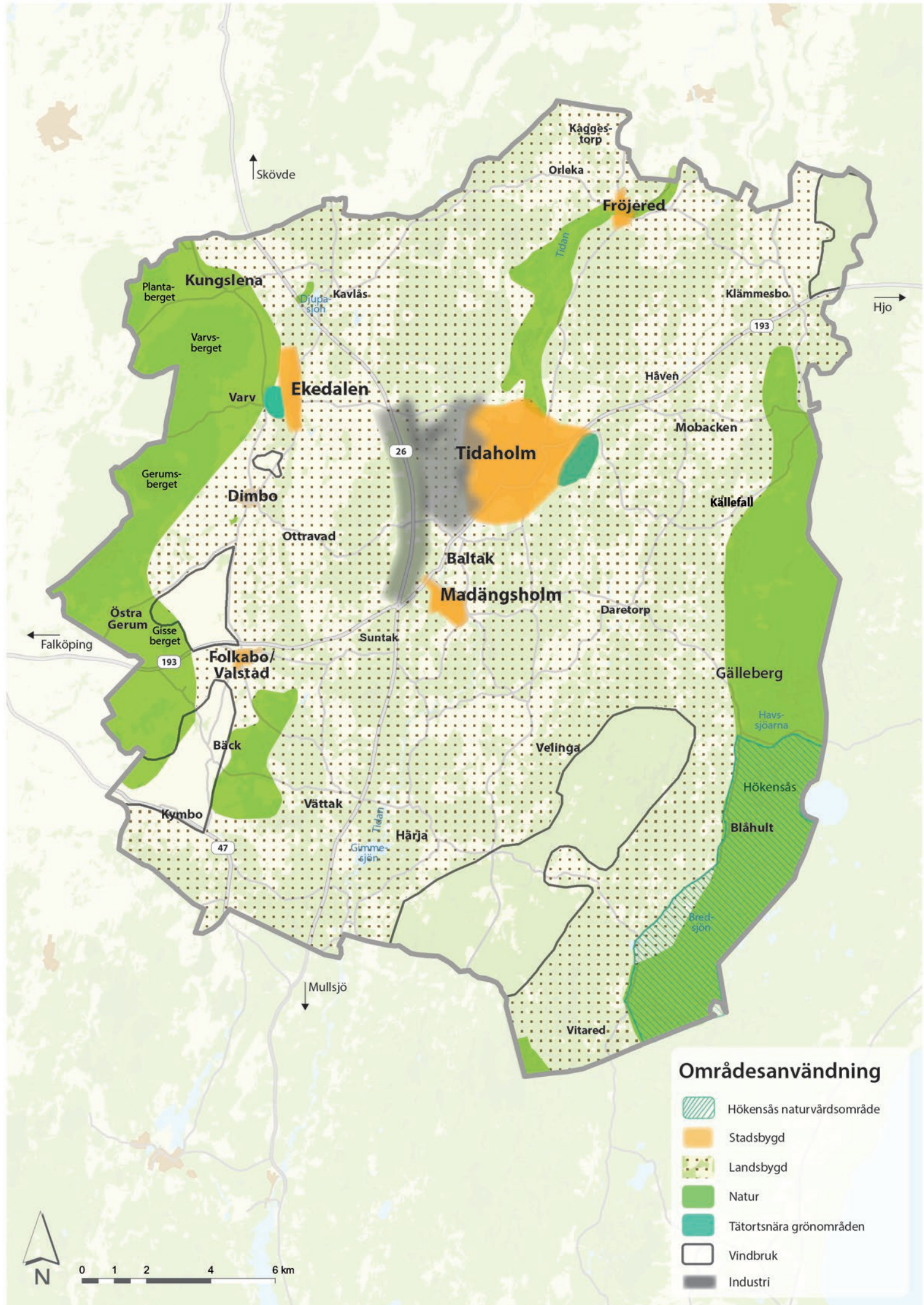
- Översiktsplan 1990 Tidaholms kommun, antagen 1991-06-17.
- Fördjupad översiktsplan för Tidaholms stadsbygd, antagen 2009-12-04.

Den tematiska översiktsplanen för vindbruk, vindbruksplanen, antagen av kommunfullmäktige 2010, fortsätter att gälla som planeringsdokument vid sidan av denna översiktsplan. Revidering av vindbruksplanen planeras påbörjas under 2022, och ambitionen är att endast mindre revideringar sedan ska behöva göras vid varje aktualitetsförklaring av översiktsplanen,



Planförslag

- | | | | | | |
|--|---------------------------------|---|---|---|------------------------------|
|  | Naturvärden |  | Prioritet 1 - utvecklingsområden för bebyggelse |  | Utvecklingsstråk vid vattnet |
|  | Viktiga tätortsnära grönområden |  | Prioritet 2 - utvecklingsområden för bebyggelse |  | Utredningsstråk för industri |
|  | Kulturvärden |  | Prioritet 3 - utvecklingsområden för bebyggelse |  | Grönt stråk |
|  | Områden för vindbruk |  | Hökensås naturvårdsområde- tyst område |  | Prioriterat cykelstråk |
|  | Stadskärna | | |  | Pendling |
|  | Industri och verksamheter | | | | |



Områdesanvändning

-  Hökensås naturvårdsområde
-  Stadsbygd
-  Landsbygd
-  Natur
-  Tätortsnära grönområden
-  Vindbruk
-  Industri



Innehåll

Förord.....	3
Tidaholms nya översiktsplan.....	4
Framtida utveckling i Tidaholms kommun - en sammanfattning	5
Läsanvisning till planförslaget	6
INLEDNING	10
Medborgardialog och workshop	11
Vision 2030	12
PLANFÖRSLAG	15
Befolkningsutveckling och bostadsförsörjning.....	16
Utveckling i tät- och småorter	17
Utveckling på landsbygden.....	23
Utveckling av infrastrukturen	26
Utveckling av verksamheter	30
Lokalförsörjning.....	31
Utveckling av kultur, idrott, folkhälsa och turism	32
Utveckling av grön- och vattenområden	34
Teknisk försörjning	37
Påverkan på riksintressen	40
Klimatförändringar och risker.....	44
Översiktsplanens koppling till regionala mål och mellankommunala frågor	49
Miljökonsekvensbeskrivning	51
Referenser	52

A close-up photograph of a woman's hands resting on a wooden desk. She is wearing a silver watch with a white dial and a metal link bracelet on her left wrist, and a gold ring with a diamond on her left ring finger. Her right hand is holding a pen. In the background, another person's arm is visible, wearing a black braided bracelet. The scene is set in a classroom or office environment with a desk, a spiral notebook, and a red folder.

INLEDNING

Medborgardialog och workshop

Medborgardialog

Under våren 2017 genomfördes en stor medborgardialog där åsikter och förslag om framtidens Tidaholm samlades in. Medborgarna kunde bland annat svara på webbenkäter på kommunens hemsida, besöka en bemannad medborgarlokal i Tidaholms centrum, e-posta in sina förslag eller boka möte/dialog med kommunens tjänstemän på plats. Detta resulterade i hundratals förslag om hur Tidaholms kommun kan utvecklas mot framtiden. Webbenkäterna delades in i fyra temaområden; **Boende** som besvarades av totalt 248 personer, **Resor och arbete** av 162 personer, **Mötesplatser** - Fritid, kultur och handel av 168 personer och **Vision och Identitet** som besvarades av 151 personer.

Medborgardialogen ska ses som en uppstart inför framtagandet av en ny kommunövergripande översiktsplan.

Undersökningen visar på att den framtidsbild som medborgarna ser framför sig 2030 är en trygg och välmående småstad med fler företag och satsningar på skolan. Något som också anses viktigt är goda pendlingsmöjligheter till andra orter.

Workshop

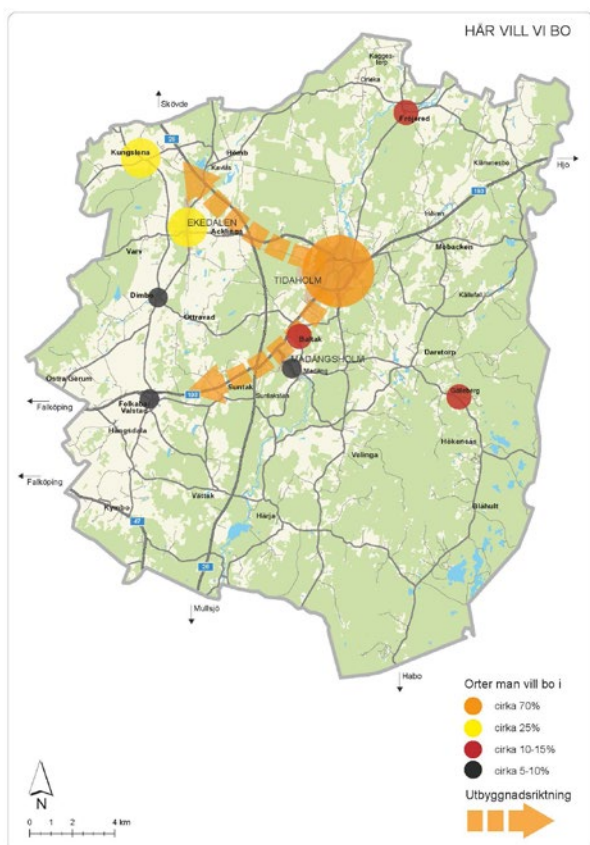
Under våren 2018 hölls två workshops med Tidaholms politiska ledningsgrupp. Den första workshopen hade fokus på att identifiera Tidaholm som en aktiv och viktig part i regionen, att kommunen ska koncentrera service och kommersiellt utbud i Tidaholms huvudort och skapa bra kommunikation med resten av kommunen. Tidaholms kommun har som ambition att behålla sina medborgare och samtidigt växa ytterligare. Kommunen vill även utveckla sig mot Skövde, Jönköping

och andra kommuner i regionen bland annat genom ett utvecklat samarbete.

Sex fokusområden har tagits fram som visar vad Tidaholm särskilt vill satsa på. De är:

- Vidareutveckla kommunens identitet.
- Forma variationsrika mötesplatser där människor kan må bra, leka, lära och växa.
- Skapa förutsättningar för större andel persontransporter till fots, med cykel och kollektivtrafik.
- Bevara landskapsbilden på lång sikt.
- Verka för ett aktivt och starkt näringsliv
- Bidra i arbetet för att minska miljöbelastningen och till förbättrad hantering av klimatförändringar.

Den andra workshopen hade fokus på Tidaholms framtida utveckling. Tidaholms befolkning ska öka och utveckling av huvudorten Tidaholm ska prioriteras. Kulturmiljöer på landsbygden ska bevaras och landskapsbilden ska behållas som den är idag. Kommersiell service och verksamheter på landsbygden ska koncentreras till de mindre tätorterna eller utvecklas längs väg 26. När det gäller utvecklingen av infrastruktur ska gång- och cykeltrafik prioriteras. För att säkra rent dricksvatten måste kommunen planera för dricksvattenreserv. Man kom även fram till att fibernätet ska utvecklas inom hela kommunen. Kommunen ska sträva efter att lokaler dubbelutnyttjas och behovet av förskolor och skolor ska ses över. Tidaholm ska identifieras som en turistkommun med ett stort utbud inom kultur och idrott och ett rikt fritidsliv. Stora naturvärden ska bevaras och därför ska påverkan på riksintressena minimeras.



Sammanställning från medborgardialogen på frågan: / vilken av våra orter skulle du kunna tänka dig att bo?

Vision 2030

Tidaholms vision

"I Tidaholms kommun ska vi kunna leva och bo i en god livsmiljö som skapar trygghet, omtanke och utveckling för både individ och företag."

Visionen handlar om hur kommunen ska möta invånarnas behov av att leva och bo i en god livsmiljö som ger trygghet, omtanke och utveckling.

Tidaholms kommun ska vara en trygg och säker kommun att bo, vistas och verka i. Kommunen ska ge samma möjligheter för alla invånare. Därför är samverkan med andra aktörer i samhället viktigt. Omtanke är kommunens ledstjärna i vardagen för medborgarna, miljön, klimatet, nästa generation och framtiden. Gemensamt ansvar och samarbete mellan kommuninvånare, beslutsfattare, förvaltning, organisationer/föreningar och lokala företagare ger förutsättningar för en stark handlingskraft och utveckling för individer och företag.

Utifrån visionen har kommunen definierat övergripande målområden att långsiktigt arbeta vidare mot:

- **Attraktiv kommun** - Tidaholms kommun ska aktivt medverka till att skapa förutsättningar för det goda livet.
- **Medborgaren i fokus** - Kommunens verksamheter och service för medborgare präglas av delaktighet, hög kvalitet och effektivitet.
- **Ett miljömässigt hållbart samhälle** - Tidaholms kommun utvecklas till ett mer miljömässigt hållbart samhälle.
- **Ett levande näringsliv** - Tidaholms kommun ska vara en aktiv och främjande kraft för näringslivet och civilsamhället.

Dessa målområden antogs av kommunfullmäktige genom strategisk plan och budget 2021-2023. Strategisk plan och budget innehåller dessutom mål om att Tidaholms kommun ska vara en attraktiv arbetsplats och ha god ekonomisk hushållning.

Fokusområden



Vidareutveckla kommunens identitet

Tidaholm arbetar målmedvetet med platsvarumärket, dess utveckling och marknadsföring av kommunen som geografisk plats. Ett platsvarumärke kännetecknas av särskiljningsförmåga, autenticitet och medskapande.

Tidaholms platsvarumärkes mål är att skapa större lokal stolthet kring det Tidaholm har och det kommunen är, effektivare marknadsföring och stöd för utveckling av Tidaholm som plats, bidra till Tidaholms attraktionskraft och tillväxt, öka kännedomen om Tidaholm samt förtydliga, ena och stärka Tidaholms profil mot omvärlden.

I arbetet med platsvarumärket har man tagit fram en digital verktygslåda och en grafisk manual, tillgängliga för alla som vill dela och visa att man är en del av allt Tidaholm har att erbjuda. Materialet uttrycker och presenterar en jordnära, prestigelös och uppriktig stolthet över och generositet med kommunens tillgångar: historien, människorna, naturen och kulturen. Drivkraft, skaparglädje, enkelhet och ärlighet lyfts fram som kärnvärden och sammanfattas i begreppet *görglädje*.

De senaste åren har Tidaholms besöksnäring haft årlig tillväxt. De besöksgrupper som främst förknippas med

Tidaholm är barnfamiljer och vuxna med intresse av friluftsliv och fiske. Tidaholms starkaste besöksattribut är fiske på Hökensås. Efter det kommer natur och friluftsliv, evenemang och därefter handel. Boendet i Tidaholm upplevs som prisvärt i relation till andra närliggande och konkurrerande platser.

Platsvarumärkesarbetet syftar till att stärka Tidaholms konkurrens- och attraktionskraft så att fler väljer att bo i, besöka och driva sina företag i kommunen. Genom att aktivt verka för en hållbar tillväxt skapas goda förutsättningar för en fortsatt fungerande välfärd och god samhällsservice.

Under projektet *Bilden av Tidaholm* har några målgrupper identifierats som bör kunna finna Tidaholm intressant. Familjer, som attraheras av tanken på att få ihop livspusslet på ett enklare sätt och som söker en livsstil där arbete och fritid fungerar tillsammans. Människor som söker ett tryggt och enkelt liv med den lilla platsens fördelar och människor som uppskattar naturupplevelser och rekreativmiljöer. Det kan också vara människor som söker bra boendemöjligheter i en stark region eller som vill bli entreprenörer.

TIDAHOLMSANDAN

Lågan - Vi har idéerna och kraften att förverkliga!

Hjulen - Vi jobbar tillsammans för Tidaholm!

Ugglan - Vi är nyfikna och lär ständigt nytt!

Tidaholms industrihistoria har lagt grunden till vad Tidaholm är idag med kunande, näringsliv och företagare. Detta har format *Tidaholmsandan*. Tidaholmsandan nämns i många situationer och projektarbetet har tydliggjort vad andan står för. Det kallas Tidaholms värdegrund.



Forma variationsrika mötesplatser där människor kan må bra, leka, lära och växa

Närhet till mötesplatser och medborgarservice är essentiellt för den goda livsmiljön. Vid sidan av handel behöver utrymmen för upplevelser och kultur finnas för att bära upp det sociala livet i kommunens städer och samhällen. Social sammanhållning och delaktighet är beroende av den fysiska miljöns utformning.

Både på landsbygden och i centrum ska det alltid finnas möjlighet för upplevelser. Med avstamp i kommunens långa industrihistoria och naturnära läge ska kommunen tillhandahålla ett brett utbud av aktiviteter.

En viktig utgångspunkt i översiktsplaneringen bör vara att skapa förutsättningar för en bättre folkhälsa. Fysiskt välmående kan främjas genom att möjliggöra och uppmuntra till fysisk aktivitet i såväl ”vardagslunken” som på fritiden. I vardagen kan det handla om att enkelt kunna ta sig till sin arbetsplats eller skola med cykel eller till fots. Utbudet av aktivitetsanläggningar och tillgänglighet till attraktiva naturmiljöer har också stor betydelse, både ur ett fysiskt och ur ett socialt perspektiv.

Socialt välbefinnande bör bland annat främjas genom att skapa strukturer där människor ges likvärdiga möjligheter att påverka sin omgivning (delaktig-

het), samt genom att förbättra möjligheterna till social samvaro (utbyten, möten, gemenskap). Det är även viktigt att motverka segregeringssamhällsstrukturer (utifrån kön, ålder, inkomst, ursprung) och strukturer som genererar utanförskap. Tidaholm har ett starkt och rikt föreningsliv. Tidaholm ska tillhandahålla en trygg miljö att vistas och bo i. Med den mindre ortens fördelar ska kommunen erbjuda möjligheter till en stimulerande fritid för alla åldrar.



Skapa förutsättningar för större andel persontransporter till fots, med cykel och kollektivtrafik

I kommunens fysiska planering är det viktigt att utgå ifrån människors vardag och de geografiska ”rum” inom vilka människor enkelt ska kunna få ihop sina livspussel och lätt ta sig mellan olika målpunkter i vardagen. Enligt Tidaholms cykelplan är visionen att det ska vara naturligt att gå, cykla eller att åka moped korta resor till och från arbetsplatsen, skolor, fritidsanläggningar och centrum. Det ska finnas ett väl utbyggt gång- och cykelvägnät som ska vara tryggt och säkert att färdas på och ha god tillgänglighet.

Vid planering och utformning av gatumiljöer ska behov av fungerande gång-, cykel- och kollektivtrafik prioriteras före biltrafikens behov.



Bevara landskapsbilden på lång sikt

I kommunens planeringsverksamhet för samhällsutveckling krävs en helhetssyn på landskapet och dess värden i enlighet med vad som formulerats i den europeiska landskapskonventionen.

Tidaholms kommun har en kulturmiljöprofil som består av flera utpekade kulturmiljöer. Tidaholms kommun präglas av att utgöra gräns mellan falbygdslandskap och skogsland. Inom kommunen möts olika naturtyper. Falbygden, som är en utpräglad jordbruksbygd, hör till landets tidigast befolkade och brukade områden. Rikedomerna på fornlämningar och medeltida kyrkor vittnar om detta. Slättområdena kring Tidån och Yan utgör övergångsområden mellan jordbruksbygd och skogsbygd. Hökensås med sina skogklädda landskap och små gårdar utgör en viktig del av Tidaholms landskap och ska bevaras som ett naturområde i kommunen. Historiskt sett har Hökensås högplatå långt fram i tiden varit glesbefolkad och svårforcerad. Därmed har skogsområdet bildat en gräns för rörlighet mellan inre Västergötlands slättområden och Vättern i öster.

Varsamt omhändertagen kulturmiljö är en resurs och en utgångspunkt för utveckling och attraktivitet för hela kommunen. Kulturmiljön ska inte bara bevaras utan brukas och göras

känd. Kulturmiljön fungerar som källa till trygghet och förankring för invånarna och som positiv, tilldragande faktor för besökare, befintliga och nya kommuninvånare. Med kulturmiljön som grund kan vi skapa goda förutsättningar för utveckling och attraktivitet. Kulturmiljövård handlar om respekt för det som varit, men också om möjligheten för kommande generationer att förstå sin samtid genom att kunna göra kopplingar bakåt i tiden.

I den fortsatta översiktsplaneringen blir det viktigt att värna särskilt värdefulla landskap med hög koncentration av natur- och kulturmiljövärden, samt värden för friluftslivet.



Verka för ett aktivt och starkt näringsliv

I översiktsplaneringen bör det finnas strategier för hur Tidaholms attraktionskraft som företagarkommun kan stärkas. Planeringen bör säkra utvecklingsmöjligheter för befintliga företag, samt skapa god beredskap för nyetableringar. Ett diversifierat näringslivsutbud med en mångfald av branscher och verksamhetstyper bör eftersträvas. Detta ställer krav på att kommunen kan erbjuda planlagd verksamhetsmark i olika former och lägen. Bostadsintegrerade verksamheter ska möjliggöras där goda synergieffekter mellan näringsverksamheten och bostadsmiljön kan förväntas.

Visionen *Ett levande Tidaholm* innebär även företagsamma människor och att det i Tidaholm ska råda en företagsam kultur som främjar näringslivet med goda villkor för näringsidkare.

Personalintensiva verksamheter bör koncentreras till knutpunkter för kollektivtrafiken, främst längs väg 26.



Bidra till att minska miljöbelastningen och till förbättrad hantering av klimatförändringar

Översiktsplaneringen stödjer en bebyggelse- och kommunikationsstruktur som försöker reducera användningen av negativt miljöpåverkande energislag. Främst gäller detta inom områdena transporter och uppvärmning.

Framtida bebyggelseutveckling bör leda till en mer resurssnål och energieffektiv kommun, bland annat genom att bygga vidare på redan befintliga strukturer. På så sätt kan kommunens naturtillgångar nyttjas mer hållbart och naturvärden skyddas.

Förväntade klimatförändringar kräver att kommunen beaktar och tar hänsyn till beräknade konsekvenser. Förhöjda vattennivåer (temporära och permanenta) och större mängder nederbörd ställer exempelvis högre krav på akt-samhet vid vattennära markanvändning samt på dagvattenhantering i befintlig bebyggelse.

PLAN- FÖRSLAG



Befolkningsutveckling och bostadsförsörjning

STÄLLNINGSTAGANDE

- Invånarantalet i Tidaholm ska öka.
- Framtida utredningar och ställningstaganden ska baseras på indelningen i tätorter och småorter.

Befolkningsutveckling

Från 1980 fram till mitten av 1990-talet ökade Tidaholms befolkning i relativt långsam takt från 13 069 till 13 364 invånare. Från denna topp minskade folkmängden i stort sett varje år fram till 2005 då invånarantalet var 12 535. Efter år 2010 har kommunens folkmängd åter börjat öka och 2019 uppgick folkmängden till 12 846 personer. Kommunens mål är att invånarantalet ska fortsätta öka.

Enligt *Befolkningsprognos för Västra Götaland 2019-2040* beräknas invånarantalet i Tidaholms kommun under perioden 2018-2030 minska med 3%, till 12 500 personer. Detta är inte i enlighet med kommunens mål och skiljer sig från tidigare prognoser, där befolkningen beräknades öka eller vara oförändrad.

Bristande tillgång på byggbar mark som motsvarar efterfrågan kan vara en del av denna nedåtgående trend, och kommunen vill genom aktiv planläggning och tillskapande av mark för bostäder bidra till att vända utvecklingen. Som ett steg mot att nå målet om befolkningstillväxt, arbetar kommunen aktivt med sitt varumärke, vilket ska signalera att Tidaholms kommun är en attraktiv plats att bosätta sig på. Genom planering som skapar förutsättningar för att fler företag ska kunna etablera sig, ökar möjligheterna för arbetstillfällen och därmed också potentialen för att människor flyttar till kommunen. Man arbetar även för ett heltäckande fibernät så att det ska bli möjligt för fler att arbeta he-

mifrån. Genom en bättre infrastruktur vad gäller vägstandard och kollektivtrafik ser kommunen också att pendlingsmöjligheterna kan öka, vilket ska bidra att människor väljer Tidaholm som hemkommun även om man arbetar i en annan ort. Andra viktiga faktorer som man tror kan locka människor att bosätta sig i kommunen är boende nära naturen, olika typer av aktiviteter som kommunen kan erbjuda inom friluftsliv, kultur med mera samt det rika och aktiva föreningsliv som kommunen har.

Bostadsförsörjning

År 2017 antog kommunfullmäktige *Bostadsstrategiskt program 2017-2020*. Det bostadsstrategiska programmet fungerar som huvudsakligt underlag vid kommunens planering av bostäder. Syftet med detta program är att redovisa vilken omfattning planerat bostadsbyggande har, vilken riktning utvecklingen av bostadsbyggandet tar samt kommunens planberedskap. Ett ytterligare mål är att ge en övergripande bild av bostadsläget i kommunen. I nuläget bedömer kommunen att efterfrågan på bostäder är större än utbudet. Det bostadsstrategiska programmet ska revideras under 2021.

Mellan 2010 och 2019 ökade kommunens befolkning från 12 572 till 12 846 personer. En växande befolkning betyder ökat tryck på bostadsmarknaden. Befintligt bostadsbestånd behöver göras både mer attraktivt och tillgängligt och nya bostäder byggas. Förändrad demografi innebär också förändrade behov vid nybyggnad. En äldre befolkning medför till exempel större efterfrågan på trygghetsboenden och tillgängliga bostäder.

Kommunen har i och med planmonopolet direkt inverkan på bostadsmarknaden, genom sitt ansvar för plan-

läggning av mark och vatten enligt plan- och bygglagen. Monopolet ger kommunen möjlighet att planera, styra och skapa olika förutsättningar för nybyggnation. Processerna från översiktlig planering till byggstart kan bli mycket långa och kommunen behöver därför ha en god framförhållning och beredskap för strategiska markköp. Detaljplanerna bör också göras flexibla för att erbjuda marknaden byggklar mark när efterfrågan kommer.

Riktlinjerna för bostadsförsörjning tas fram enligt lagen om kommunernas bostadsförsörjning, Tidaholms strategiska plan och fördjupad översiktsplan. Även behovs- och marknadsanalys ligger som grund för riktlinjerna.

Riktlinjerna innehåller kommunens mål för bostadsbyggande och utveckling av bostadsbeståndet, kommunens planerade insatser samt hur kommunen tagit hänsyn till relevanta nationella och regionala mål. Även planer och program som är av betydelse för bostadsförsörjningen ingår. Riktlinjerna är framtagna för planering och exploatering, god service till fastighetsägare/byggherrar, kommunens markinnehav, social hållbarhet, attraktiv och hållbar kommun och demokrati och jämställdhet.

Tät- och småorter

Statistiska centralbyrån, SCB, definierar tätorter och småorter. Enligt dessa definitioner ska en tätort ha minst 200 invånare i sammanhängande bebyggelse, medan småorter ska ha koncentrerad bebyggelse och mellan 50 och 199 folkbokförda invånare. I Tidaholms kommun räknas, utöver centralorten Tidaholm, Ekedalen och Madängsholm som tätorter. Som småorter definieras enligt befolkningsstatistik från 2015 Baltak, Dimbo-Ottravad, Folkabo/Valstad, Fröjered, Gälleberg och Kungslena.

Utveckling i tät- och småorter

Tidaholm

STÄLLNINGSTAGANDE

- Tidaholms stadskärna ska utvecklas och förstärkas.
- Förutom bostäder ska även nya kontor, handel- och kulturverksamheter ges plats i Tidaholms centrum. Kommunen ska vara behjälplig i att locka nya företag och etableringar till Tidaholms centrum
- En stor del av den framtida bebyggelseutvecklingen i kommunen ska ske i Tidaholms tätort.
- Det ska finnas en blandning av olika upplåtelseformer, hustyper, hushöjder och olika arkitektoniska uttryck. Ju närmare centrum desto högre täthet för optimalt utnyttjande av befintlig infrastruktur.
- Bebyggelseutveckling ska gå i riktning mot Skövde, vid bergskanten av Hellidsberget och mot Madängsholm.
- Vid planering av ny bebyggelse ska särskild hänsyn tas till jordbruksmarken. Hänsyn ska även tas till tätortens kulturmiljövärden som finns beskrivna i kulturmiljöprogrammet.
- När jordbruksmark tas i anspråk för exploatering intill tätort, ska det ske på ett markeffektivt sätt, för att åstadkomma en utveckling med stor samhällsnytta.
- Flera naturområden som ligger i tätorten eller i dess närhet ska göras mer tillgängliga och trygga. Vissa kan komma att bli mer parklika och erbjuda fler rekreativsmöjligheter.
- En plan för utvecklingen av Tidans i Tidaholms tätort ska tas fram.
- Tidaholms centrum ska vara tillgängligt. Plats ska främst ges åt bebyggelse och attraktiva mötesplatser såsom torg eller mindre parker.

Tidaholm är centralort i Tidaholms kommun. Här bor cirka 64 % av kommunens invånare. En stor del av den nybyggnation som planeras är lokaliserad till Tidaholms tätort. Samtidigt som orten utvecklas, ska småstadskaraktern behållas och förstärkas. Ortens centrum är en levande och välbesökt plats för mänskliga möten och för kulturella upplevelser. Framförallt är det denna stadskärna som ska förstärkas. Utvecklingen måste ske i takt med förändringar i omvärlden och utifrån förändrade vanor och behov. För att fler ska besöka Tidaholms stadskärna krävs att miljön kan erbjuda även andra former av upplevelser än bara shopping. Det ska skapas goda anledningar till att besöka stadskärnan och de som kommer hit ska kunna välja att stanna längre och uppleva mer.

Tidaholms stadskärna

För att Tidaholms stadskärna ska utvecklas mot visionen och de uppsatta målen krävs ett samlat och prioriterat utvecklingsarbete. Det finns

flera plattformar för samverkan. Tidaholm i Centrum är en samverkansgrupp bestående av representanter från Tidaholms kommun, Tidaholms Handel och fastighetsägare i centrala Tidaholm. Andra nätverk och samverkansgrupper som träffas regelbundet är bland annat Besöksnäringsråd och nätverksträffar med besöksnäringen. Det finns även ett Näringslivsråd med representanter från de olika näringarna i Tidaholm, tjänstepersoner samt politiker från kommunen.

Efterfrågan

Den behovs- och marknadsanalys som gjorts visar att det råder stor brist på hyreslägenheter i centrala Tidaholm och akut brist på lägenheter i en radie om 500 meter från Gamla Torget. Lägenheter behövs för ungdomar, äldre, barnfamiljer och nyanlända. Inom kommunen finns barn och ungdomar med olika former av funktionsnedsättning som så småningom behöver permanenta boenden som bör ligga i centralorten.

För att få omflyttning i befintligt bostadsbestånd behöver nya lägenheter byggas, så att lägenheter och småhus i det äldre bostadsbeståndet frigörs. Det som främst efterfrågas är lägenheter med hiss och bostäder i markplan med attraktiva utemiljöer.

Kommunen ska arbeta för att nya lägenheter byggs inom en radie på 700 meter från centrum. Småhusområden planeras i stadens utkanter. Detta ska göras för att möta efterfrågan på bostäder inom kommunen.

Förtätning

Kommunen ska även vara öppen för att fler aktörer visar intresse för att bygga lägenheter. Det kan ske genom förtätning i befintliga områden och genom att man till exempel bygger på en våning på befintliga flerbostadshus. För att möjliggöra detta måste gällande detaljplaner ändras.

I Tidaholms fördjupade översiktsplan som antogs 2009, pekades ett antal områden inom Tidaholms tätort ut

som framtida utbyggnadsområden. Sedan 2009 har utbyggnad skett på samtliga områden utom ett, och marknaden är fortsatt stark för bostadsbyggande. Det finns därför ett behov av att peka ut fler områden för bostadsbebyggelse inom eller i anslutning till Tidaholms tätort som strategiskt lämpar sig för bostadsbebyggelse. Föreslagna områden framgår av karta *Planförslag Tidaholms tätort*.

Område A omfattas av cirka 5-6 ha skogsmark. Området ligger i nordvästra Tidaholm i anslutning till väg 2857. Säkerhetsavstånd mot väg 2857 ska hållas (skyddsklassad väg). Närheten till vägen medför att hänsyn behöver tas till trafikbuller. Det finns eventuellt möjlighet att hastighetsbegränsa till 50 km/h genom området. Området ligger utmed pendlingsstråket till Skövde. Området kan beröras av översvänningsproblematik.

Område B omfattas av cirka 3 ha jordbruksmark. Området ligger i norra delen av Tidaholm i anslutning till väg 2892 mot Fröjered. Området anses lätt att exploatera och har goda kommunikationer till huvudorten. Hänsyn behöver tas till närheten till avloppsreningsverk samt risk för översvämning. Potentiellt förorenade områden finns registrerade i närheten av området.

Område C omfattas av 4 500 kvm parkmark. Området ligger i norra Tidaholm med anslutning via Källstorp-

svägen, alternativt Vallvägen och Fröjeredsvägen. Möjlighet finns till 4-5 villatomter. Potentiellt förorenade områden finns registrerade i närheten av området. Närheten till Tidans innebär att risk för översvämning behöver beaktas.

Område D omfattas av cirka 5-6 ha skogsmark i nordöstra Tidaholm. Områdesbestämmelse för Hellidsberget måste hävas för planområdet. Området ligger i anslutning till viktigt tätortsnära grönområde och innehåller till viss del höga naturvärden, som skyddsvärda träd. Placeringen vid Hellidsberget innebär att risk för ras och skred kan behöva beaktas.

Område E omfattas av cirka 15-20 ha betes- och skogsmark och ligger i östra Tidaholm i direkt anslutning till befitnligt bostadsområde. Områdesbestämmelse för Hellidsberget måste hävas för planområdet. Anslutning kan ske via väg 193 (infart slalombacken). I området finns ett parti som är utpekad nyckelbiotop med höga naturvärden, detta ska beaktas vid utveckling av området. Delar av området är produktiv jordbruksmark. Risk för ras och skred kan också här behöva beaktas.

Område F omfattas av cirka 5-6 ha och ligger i sydöstra Tidaholm i anslutning till Humlevägen och/eller Stensikagatan. Området ligger i direkt anslutning till nyligen utbyggt bo-

stadsområde. Hänsyn behöver tas till närheten av bullrande verksamheter som en skjutbana och avfallsanläggning. Området omfattas idag av områdesbestämmelser för Hellidsberget, vilka måste hävas för att medge eventuell exploatering. Området utgör en lågpunkt i marken med möjlig dålig vattenavrinning.

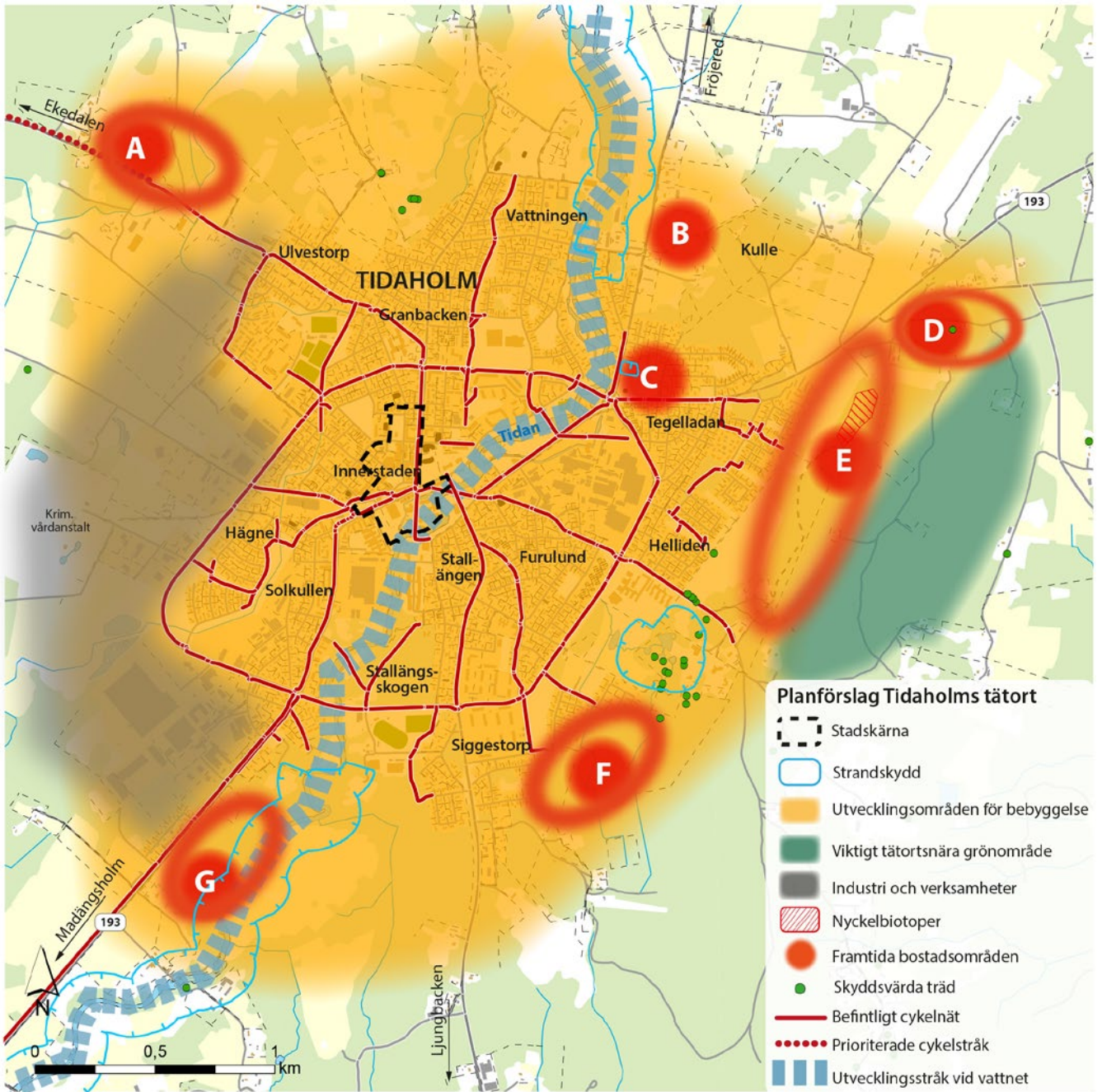
Område G omfattas av cirka 5-6 ha betesmark. Området ligger i södra Tidaholm i anslutning till väg 193. Skyddsåtgärd samt säkerhetsavstånd mot väg 193 ska beaktas. (Säkerhetsklassad väg samt FPV - sekundär farligt gods-led). Goda kommunikationer finns mot tätorten samt för arbetspendling mot Falköping. Området har höga naturvärden och kan påverkas av trafikbuller och översvämningar. Det ligger även i anslutning till Tidans strandskyddszon.

Föreslagna utbyggnadsområden utreds vidare av kommunen.

Kommunen äger mark utmed Fröjeredsvägen som kan vara lämplig för framtida villabebyggelse. Ytterligare ett planlagt område för småhusbebyggelse är under utredning.

Hellidsberget är ett stort tätortsnära grönområde och avgränsar Tidaholm åt öster. Nästan hela västra sidan av berget ägs av Tidaholms kommun. På berget, som det kallas i folkmun, finns motionsspår men även ommarkerade stigar för den som vill upptäcka naturen





Föreslagna utvecklingsområden inom Tidaholms tätort.

på närmre håll. För att minimera konflikter mellan utbyggnad och områdets värden för rekreation och natur ska bebyggelseutvecklingen begränsas vid Hellidsbergs utkanter.

När en detaljplan berör jordbruksmark måste kommunen göra en lagligt bindande avvägning mellan förändrad markanvändning och bevarande av jordbruksmarken. Enligt Plan- och bygglagens 2 kapitel 2 § ska kommunerna tillämpa miljöbalkens 3 kapitel 4 § om jordbruksmark när de beslutar om markanvändning.

Tillgänglighet

Tidaholms centrum ska vara en plats för sociala möten med både vänner och nya bekanta. Stadskärnan måste ha god tillgänglighet för att tidaholmare och besökare från övriga regionen ska välja att komma dit. Detta gäller oavsett vilket transportslag man väljer och vilka personliga förutsättningar man har. Centrum har goda förutsättningar för besök både med kollektivtrafik och bil, genom den centralt placerade busstationen och goda parkeringsmöjligheter för dagens behov både i stadskärnan och i nära anslutning till den. Under de senaste åren har den fysiska tillgängligheten förbättrats genom till exempel förbättra-

de entréutformningar till butiker och genom nya cykelbanor. Tidaholm har som mindre stad en stor konkurrensfördel i tillgängligheten och denna bör beaktas, både vad gäller tillgänglighet för cyklar och gående, men även för bilburna som förutsätter att det finns möjlighet att parkera i närheten. Att ta i beaktande är att dessa möjligheter inte försämras. Dock ska gator och platser utformas så att gående och cyklisters behov av säkerhet, framkomlighet och trivsel främjas. Tidaholms stadskärna ska upplevas som trygg och säker att röra sig i oavsett tidpunkt. Inom kommunen pågår arbete för att se på belysningen som en del i att öka trygghetsfaktorn.

Tidan

Tidans roll i stadskärnan kan förstärkas och tydliggöras. Människor dras till vatten och mötesplatser utmed vatten är en tillgång för en stad. Målsättningen att skapa en upplevelserik miljö skulle kunna uppnås genom att göra miljön runt Tidan mer tillgänglig. Utöver att främja naturliga mötesplatser i staden, kan ett sådant stråk bidra med många kvaliteter för en långsiktigt hållbar stadsplanering, som ökad tillgänglighet och tillgång till tätortsnära grönområden och förbättrade ekosystemtjänster.

Promenadstråk som möjliggör en rikare besöksupplevelse i Tidaholm behöver utvecklas. Stråken ska knyta samman stadskärnan med Tidån, Vulcanön och Turbinhusön med deras kulturmiljöer och besöksmål.

Kulturmiljö

Kulturmiljön i tätorten ska avspegla Tidaholms historiska utveckling. Bebyggelsens tidstypiska drag ska respekteras. Varsamhet gentemot dessa karaktärsdrag ska gälla för utpekade områden i kulturmiljöprogrammet. I samband med planläggning ska kommunen eftersträva att upprätta skyddsbestämmelser för särskilt värdefull byggnad och bebyggelse. Hänsyn ska tas till fornlämningar. Förhållningssätt i kulturmiljöprogrammet ska tillämpas i planarbetet samt vid bygglovgivning. Vid behov ska även fördjupade underlag med känslighet- och tålig-hetsanalyser tas fram.

Miljömålen

Ett av riksdagens sexton antagna miljömål - ett rikt odlingslandskap - syftar till att skydda jordbruksmarkens värde för biologisk produktion och livsmedelsproduktion. För att göra en rimlig avvägning av konsekvenserna av in-anspråktagande av jordbruksmarken kontra annan mark i motsvarande läge och omfattning, har en utredningssammansättning gjorts. Där har kommunägda markpartier i direkt anslutning till Tidaholms tätort ställts mot varandra för att bedöma platsernas lämplighet gällande bostadsutveckling. De föreslagna utbyggnadsområdena har alla lokaliserats så att de drar nytta av befintlig infrastruktur, då de antingen ligger i direkt anslutning till eller i tätorten, eller utmed den infrastruktur som utgör de större pendlingsstråken. Utbyggnadsområdena kan därför bedömas lämpliga för exploatering även om de tar en del av jordbruksmarken i anspråk.



Tidan

Ekedalen och Madängsholm

STÄLLNINGSTAGANDE

- Vid utveckling av bostadsbebyggelse inom övriga orter prioriteras Ekedalen och Madängsholm.

Tätorterna Ekedalen och Madängsholm är de andra prioriterade orterna där en större andel nybebyggelse kommer att ske, med en blandning av olika hustyper men med en lägre täthet än i Tidaholms tätort. Här bör bostäder med olika upplåtelseformer planeras. Högre täthet och inslag av närservice bör finnas.

Naturområden som ligger i tätorten eller i tätortens närhet ska göras mer tillgängliga och erbjuda fler re-

kreationsmöjligheter. Pendlingsstråket, framförallt väg 26 mot Skövde, ska utvecklas och förstärkas med industriområden. Det ska ske strategiskt inköp av industrimark utmed väg 26, både vid Acklingakorset och Suntaksrondellen.

Ekedalen är ett alunskifferområde och i området finns rödfyr, en restprodukt från förbränning av alunskiffer. Särskilda försiktighetsåtgärder kan behövas vidtas vid framtida exploatering för

att skydda grundvattnet som annars kan förorenas vid läckage från alunskifferlager.

Det finns en efterfrågan på geografiskt spridda och attraktiva tomter för villor framför allt i Ekedalen.

Ekedalen har ett strategiskt bra läge utmed ett kollektivtrafikstråk mellan Tidaholm och Skövde. Här finns också en skola och förskola. I dagsläget finns en påbörjad detaljplan för nya villatomter i nordöstra Ekedalen. Kommunen utreder exploatering av Pinebackar som omfattas av ca 4-6 ha och ligger i ortens nordvästra del. Området har anslutning genom Järnvägen/ Övertorpsvägen alternativt lokalgata eller väg 2871 (Ekedalen-Kungslena). Utveckling av Ekedalen ska ske så att kulturmiljöerna värnas, särskilt i samband med utveckling av turism runt Ekedalen.

Kommunen verkar för utvecklade cykelstråk, bland annat från Tidaholm till Ekedalen.

Madängsholm ligger gynnsamt i nära anslutning till Tidaholm och kommunen har här köpt in mark för framtida bostadsutveckling. Orten kan utvecklas med fler arbetstillfällen och i framtiden utöka när servicen. Den nya cykelvägen ger möjligheter att cykla på ett säkert sätt till Tidaholm.



Madängsholm omges av jordbruksmark.



Gamla industrilokaler som minner om den tid då textilindustrin blomstrade i Madängsholm.

Småorter

STÄLLNINGSTAGANDE

- Folkabo/Valstad och Fröjered är ytterligare två prioriterade orter för ny bebyggelse.
- Kungslena är inte prioriterad för bostadsbebyggelse men ligger bra strategiskt.

Till småorterna hör Baltak, Dimbo-Ottravad, Folkabo/Valstad, Fröjered, Gälleberg och Kungslena.

Kommunen ska sträva efter att behålla den service som finns i orterna så långt ekonomi och befolkningsutveckling tillåter.

Utveckling av de här orterna ska ske så att kulturmiljöerna värnas, särskilt i samband med utveckling av turism.

Folkabo/Valstad, Dimbo, Fröjered

Bebyggelsens tidstypiska drag och disposition bör respekteras. Ett restriktivt förhållningssätt till tillkommande byggnader inom bebyggelse med samlad gårdsbild bör tillämpas. Ny bebyggelse bör inte förläggas inom befintlig samlad gårdsmiljö i närheten av kyrkan.

I Folkabo kan komplettering med ny bebyggelse med fördel ske i den norra delen, där sentida villabebyggelse etablerats i samlad form.

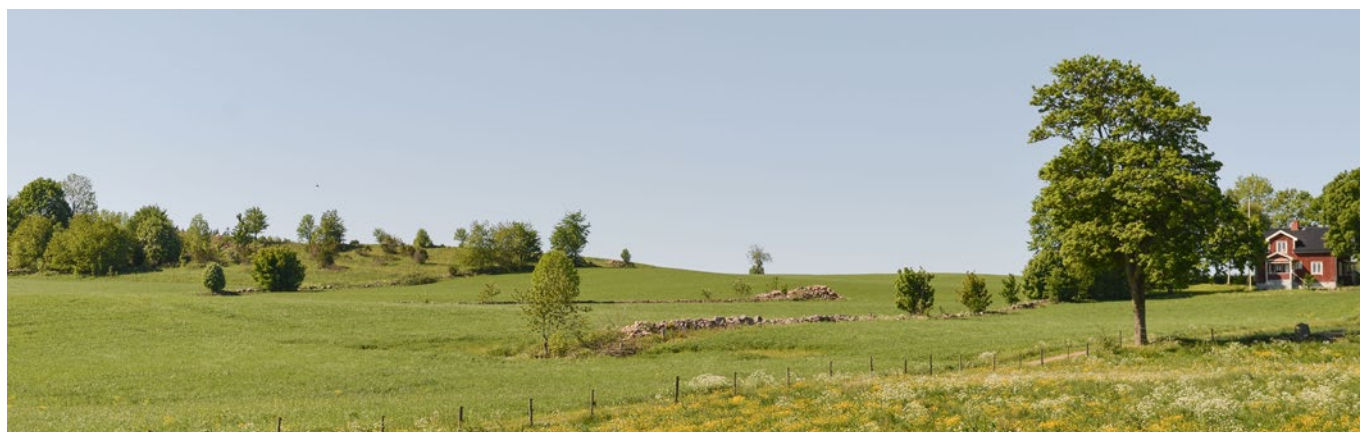
Kungslena

Kungslena ligger väldigt bra strategiskt sett, men mycket natur- och kulturvärden riskerar att komma i konflikt med ny bebyggelse. Ett restriktivt förhållningssätt till ny bebyggelse inom samlad bymiljö bör tillämpas. Tillkommande bebyggelse utförs med hänsyn till skalan hos befintlig bebyggelse.

Särskilt hänsyn tas till bevarande av jordbruksmarken.



Vy in mot Folkabo.



Vackra böljande betesmarker och odlingslandskap i trakterna kring Kungslena.

Utveckling på landsbygden

STÄLLNINGSTAGANDE

Landsbygdsutveckling

- Tidaholms landsbygd ska vara en levande del av kommunen med plats för boende, arbete och fritidsaktiviteter.
- Vid planering på landsbygden krävs alltid en genomtänkt avvägning mellan nybyggnation och bevarande av kulturmiljöer, landskapsbild och naturvärden för rekreation och friluftsliv.
- Vid planering av ny bebyggelse ska särskild hänsyn tas till jordbruksmarken.
- När jordbruksmark tas i anspråk för exploatering intill tätort ska det ske på ett markeffektivt sätt, för att åstadkomma en utveckling med stor samhällsnytta.
- Kommunen ska arbeta aktivt med fibernätsutbyggnad på landsbygden.
- Bebyggelsens utformning och placering anpassas till den omgivande landskapsbilden.

Verksamhetsutveckling

- Kommunen är positiv till verksamheter på landsbygden. De prioriterade verksamheterna på landsbygden är sådana som har koppling till jord- och skogsbruk, turism samt friluftsliv.
- På landsbygden ska utvecklingen av de areella näringarna såsom jord- och skogsbruk samt möjligheten att fortsätta driva verksamheter som bidrar till en levande landsbygd prioriteras.
- Faktorer som ska tas hänsyn till vid lokalisering av verksamheter på landsbygden är:
 - Närheten till väginfrastruktur och kollektivtrafik,
 - Möjlighet för anslutning till teknisk försörjning.
- Tillkommande verksamheter ska inte stå i konflikt med kommunens framtida intressen kring bostadsutveckling eller riskera att ge påtaglig negativ inverkan på befintliga bostäder.
- Hänsyn ska tas till eventuella negativa störningar för omgivningen (exempelvis buller, lukt och tung trafik) samt till eventuell negativ påverkan för miljön,
- Även bebyggelsens utformning och placering anpassas till den omgivande landskapsbilden.

Bostadsutveckling

- Tidaholms kommun ska underlätta för privata initiativ i byggandet och se positivt på att bygga på landsbygden och då särskilt med komplettering av bebyggelse i anslutning till befintlig sammanhållen bebyggelse och byar.
- Vid planering av ny bebyggelse ska särskild hänsyn tas till jordbruksmarken.
- Ny bostadsbebyggelse på landsbygden ska i första hand lokaliseras i närheten av kollektivtrafik, koncentreras till befintliga orter, ha god tillgång till teknisk försörjning samt ha anslutning till kommunalt VA.
- Exploatering av åkermark och produktiv skogsmark samt intill betesmark ska i största möjliga utsträckning undvikas. Lämplig mark att bebygga är främst impediment (mark som är olämplig för skogs- eller jordbruk) eller förbuskad betesmark..



Utanför Tidaholms centralort bor runt 4 000 invånare vilket motsvarar knappt en tredjedel av kommunens befolkning. En stor del av den kommande befolkningstillväxten kommer att ske i centralorten. Landsbygdens erbjudande om en lugn och trygg miljö gör det dock till en viktig strategi för kommunen att möjliggöra för människor att bosätta sig även här.

I kommunen finns rika kulturmiljö- och naturvärden, där en stor del är av riksintresse. Dessa värden är en viktig del av landsbygdens attraktivitet i kommunen. Andra förutsättningar för en levande landsbygd är att det finns ett livskraftigt jord- och skogsbruk, närhet till samhällsservice, lokala verksamheter samt mötesplatser för den sociala sammanhållningens skull.

Kommunen ska medverka till att skapa förutsättningar för det goda livet med en ökad tillgång till ett varierat boende som passar alla. Kommunen ska arbeta med att skapa attraktiva boendeformer som attraherar såväl befintliga som nya invånare. Här ingår att kommunen ska underlätta för privata initiativ i byggandet och se positivt på byggande på landsbygden.

Kommunen ska särskilt prioritera komplettering av bebyggelse i anslutning till befintlig sammanhållen bebyggelse och byar. En stark attraktionskraft är möjligheten att bo nära kulturmiljö- och naturmiljövärden. Kyrkbyar och byar har under äldre tider haft fler invånare än idag och kommunen eftersträvar att det ska bli enklare för människor att åter bosätta sig och leva på dessa platser. Genom

framtagande av områdesbestämmelser kan höga kulturvärden i kyrkbyarna samtidigt värnas. Städernas omgivande landsbygd ska ses som en del av stadens ekologiska miljö.

Kommunen ser landsbygden som en viktig del i att stärka den lokala stoltheten. På landsbygden finns för den kommunala identiteten viktiga agrara miljöer, industrihistoriska miljöer och naturmiljöer. Industrimiljöerna är till stor del lokaliserade till den betydelsefulla Tidans dalgång. Det ska alltid finnas möjlighet till upplevelser på landsbygden – ”*med avstamp i kommunens långa industrihistoria och naturnära läge ska kommunen tillhandahålla ett brett utbud av aktiviteter*”.

En förutsättning för boende på landsbygden är goda kommunikationer in till orterna där servicen finns. För att öka andelen medborgare som upplever Tidaholms kommun som en bra plats att bo i och leva på, ska kommunen arbeta för goda kommunikationsmöjligheter. Kommunen verkar för utvecklade cykelstråk, bland annat från Tidaholm till Ekedalen.

Vid planering och byggande på landsbygden krävs en genomtänkt avvägning mellan nybyggnation och bevarande av kulturmiljöer, landskapsbild och naturvärden för rekreation och friluftsliv. Det krävs även en avvägning mellan olika intressen hos de som bor och verkar på landsbygden och de som tillbringar sin fritid där. Vid konflikter mellan ny och befintlig bebyggelse ska möjligheten till utveckling av de areella näringarna som jord- och skogsbruk samt möjligheten att fort-

sätta driva verksamheter som bidrar till en levande landsbygd väga tungt. Nybyggnation av bostäder och verksamheter ska ske med respekt för spår av äldre tider, befintliga boenden och verksamheter, natur och djurliv, riksintressen, allmänna intressen samt framtida generationers möjligheter att använda landskapet.

Kommunen har tagit fram planeringssunderlag för landsbygdens utvecklingsområden som naturvårdsprogram och kulturmiljöprogram. Underlagen specificerar hur miljöerna kan utvecklas med hänsyn till bevarande av dessa värden. Tillvaratagande av värdena ses som en förutsättning för en attraktiv landsbygd att bo på även i framtiden.

Kommunen betonar vikten av fortsatt goda förutsättningar för att kunna arbeta på landsbygden. Små och medelstora företag som skapar arbetstillfällen på landsbygden är viktiga. I kommunens södra del, parallellt med Tidån, löper väg 26 som är ett utpekat stråk för utveckling av verksamheter. I närheten av detta stråk finns även tätorterna Ekedalen och Madängsholm vilka pekats ut för bostadsutveckling.

Jord- och skogsbruket spelar en viktig roll för kommunens näringsliv. Kommunen ska fortsatt verka för att verksamheter etableras på landsbygden. Dock ska lokalisering undvikas som medför inskränkningar i jord- och skogsbruksdriften. I 3 kap. 4 § miljöbalken anges följande om jord- och skogsbruk: ”*Jord- och skogsbruk är av nationell betydelse. Brukningsvärd jordbruksmark får tas i anspråk för bebyggelse eller anläggningar en-*

dast om det behövs för att tillgodose väsentliga samhällsintressen och detta behov inte kan tillgodoses på ett från allmän synpunkt tillfredsställande sätt genom att annan mark tas i anspråk. Skogsmark som har betydelse för skogsnäringen skall så långt möjligt skyddas mot åtgärder som kan påtagligt försvåra ett rationellt skogsbruk.”

För områden där förlust av jordbruksmark är en förutsättning för exploatering, ska kommunen i planprocessen utreda vilka kompensationsåtgärder som blir aktuella. Kompensationsåtgärder kan vara återskapande av den aktuella biotopen eller naturvärden i direkt närhet till expansionsområdet, eller på annan mer lämpad plats inom kommunen. Kompensationsåtgärd kan även vara återskapande av annan biotop med motsvarande höga naturvärden, eller möjliggörande av etablering av en motsvarande biotop med höga naturvärden, i direkt närhet eller på annan lämplig plats inom kommunen. Gällande objekt med generellt biotopskyddade objekt, ska samråd med länsstyrelsen ske inför val av kompensationsåtgärd.

Jord- och skogsbruket utför även natur- och kulturvårdande åtgärder i landskapet. Näringarnas samverkan med naturvärden och kulturvården är därför en förutsättning för bevarande av kommunens unika natur- och kulturmiljö och landskapsvärden.

Bevarande av jordbruksmark i förhållande till utveckling av nya bostäder och verksamheter är en central fråga för Tidaholm och andra kommuner i

före detta Skaraborgs län. Kommunen deltar därför i ett samarbete som ska undersöka möjligheterna till gemensam strategi för bevarande av den mest produktiva jordbruksmarken i regionen.

En viktig förutsättning för en levande landsbygd är fibernätsutbyggnad. Detta är nödvändigt för att utveckla bra boende, entreprenörskap och företagande. Även om en del av befolkningen på landsbygden också verkar på platsen så har merparten av invånarna sina arbeten inne i tätorterna eller utanför kommunen. Utbyggnaden av bredband möjliggör för fler landsbygdabor att distansarbeta, driva företag och e-handla. Tillsammans med berörda aktörer kommer därför Tidaholms kommun fortsätta arbeta med fibernätsutbyggnad.

Bygglov och detaljplan på landsbygden

Kommunen har idag inga antagna principer för bygglov och detaljplanläggning på landsbygden förutom de krav och rekommendationer som gäller enligt plan- och bygglagen PBL.

Riksintressen ska tillgodoses och hänsyn ska så långt som möjligt tas till allmänna intressen. Vid detaljplanläggning, bygglovsprövning och förhandsbesked kommer Tidaholms kommun så långt som möjligt tillgodose och bevara landsbygdsmiljöer som omfattas av riksintressen. Inför planläggning av sådana områden ska kulturmiljöutredningar tas fram.

Utveckling av infrastrukturen

STÄLLNINGSTAGANDE

Allmänna ställningstaganden

Följande prioriteringsordning av trafikslagen gäller vid all planering

1. Gång- och cykeltrafik
2. Kollektivtrafik
3. Biltrafik

- Det ska vara enkelt och bekvämt att gå, cykla eller resa med kollektivtrafik mellan olika målpunkter.
- Tidaholm ska ha säkra och trygga stråk för att möjliggöra för en stor del av kommuninvånarna att gå, cykla eller resa med kollektivtrafik.
- Vid planering av nya områden och omvandling av befintliga ska fokus ligga på att skapa säkra och trygga miljöer för barn, där det möjliggörs att barnen kan gå och cykla på egen hand till skolan.
- Den fysiska miljön ska utformas på så sätt att den blir tillgänglig för alla (t.ex. personer med nedsatt rörelse- eller orienteringsförmåga).

Gång- och cykeltrafik

- Andelen resor med cykel ska öka och som oskyddad trafikant ska man färdas på säkra, attraktiva och tillgängliga gång- och cykelleder.
- GC-nätet ska byggas ut i centralorten och i de mindre tätorterna. Gång- och cykelvägar från Tidaholms tätort ska år 2030 vara utbyggda till Ekedalen.
- Ny bebyggelse ska planeras så att det finns goda förutsättningar att gå och cykla till arbete, fritidsaktiviteter och skolor.
- Nya cykelvägar bör i största mån planeras utmed befintliga vägar och busslinjer.
- Stadskärnan i Tidaholm ska anpassas mer efter fotgängare och cyklisters behov.

Kollektivtrafik

- Förutsättningar ska skapas för att fler ska kunna välja att åka kollektivt till arbete och utbildning. Regionala målpunkter för kollektivtrafik är Falköping, Skövde, Jönköping och Hjo.
- Ny bebyggelse ska planeras så att det finns goda förutsättningar att ta sig med kollektivtrafik till arbete, fritidsaktiviteter och skolor.
- En anpassning av busshållplatser och bussar bör ske i tätorterna, för att underlätta vid av- och påstigning för personer med funktionsnedsättning.

Biltrafik

- Väg 26 och väg 193 är prioriterade avseende kapacitet och trafiksäkerhet då dessa vägar utgör kopplingar för pendling mot Skövde och Jönköping respektive Falköping och Hjo.
- En ny knutpunkt mot Ekedalen på väg 26 behöver anläggas.
- En översyn av parkeringssituationen i Tidaholms centrum behöver genomföras, både vad gäller skyltning och reglering. Miljön kring parkeringsytorna bör också gestaltas så att de blir mer tilltalande.

Farligt gods

- Räddande regler och säkerhetsavstånd till transportleder för farligt gods som rekommenderas av Trafikverket, Myndigheten för samhällsskydd och beredskap eller regionala organ som arbetar med farligt gods ska följas.
- I samband med planering av områden inom 150 meter från transportleder för farligt gods, ska risker förknippade med farligt gods beaktas.
- Om rekommenderade skyddsavstånd inte kan hållas, bör en riskanalys tas fram för att klargöra vilka skyddsåtgärder som kan bli nödvändiga för att planerad markanvändning ska bedömas som lämplig utifrån risksynpunkt.
- Anläggningar som alstrar trafik med farligt gods bör förläggas utanför befintliga tätbebyggda områden eller planerade områden, intill leder där farligt gods transporteras.

Allmänna ställningstaganden

För att komma till rätta med den dominans som biltrafiken har och skapa ett hållbart samhälle, krävs en omprioritering mellan trafikslagen så att oskyddade trafikanters intressen kommer i första rummet, följt av en god kollektivtrafikförsörjning och i tredje hand biltrafiken. På så sätt ges förutsättningar för att transporternas klimatpåverkan kan reduceras. Med bra infrastruktur för fotgängare och cyklister och en väl utvecklad kollektivtrafik åstadkoms också bäst tillgänglighet för flest personer i samhället.

Att planera för oskyddade trafikanter och kollektivtrafikresenärer innebär att det ska vara enkelt och bekvämt att nå viktiga målpunkter för fotgängare och cyklister. Stråken ska vara säkra och upplevas trygga. Bilisternas hastighet behöver begränsas längs vissa gator och vid gång- och cykelpassager för att uppnå god trafiksäkerhet. Trygghetsaspekten kan tillgodoses till exempel genom god belysning, begränsning av skymmande buskage och befolkade gång- och cykelstråk. Vid planering bör man även tänka på att detaljeringsgraden och möjligheten till variation och intryck längs stråken påverkar hur en promenad upplevs.

Genom säkra och trygga gång- och cykelstråk ges barn möjlighet att färdas på egen hand till och från skola och fritidsaktiviteter. Detta är viktigt för barnens utveckling och frigörelse men även för att ge en vana att gå eller cykla i vardagen, vilket i sin tur kan påverka transportmönstret senare i livet.

Den fysiska miljön ska även utformas så att den blir tillgänglig för alla, även för personer med nedsatt rörelse- eller orienteringsförmåga. Tydlighet i vägvisning, slät markbeläggning för att förhindra snubbelolyckor, ledstråk för synskadade är exempel på åtgärder som kan öka tillgängligheten.

Gång- och cykeltrafik

Enligt de cykelplaner för Tidaholms kommun som antogs 2011 och Tidaholms tätort från 2017, har kommunen som mål att andelen cykelresor i kommunen ska öka. Man har även en vision om att det ska vara naturligt att gå, cykla eller köra moped vid korta resor till och från arbetsplatser, skolor, fritidsanläggningar och centrum. Gång- och cykelvägnätet bör vara väl utbyggt, så att det är tryggt och säkert för oskyddade trafikanter att färdas i trafiken. Utbyggnaden av gång- och cykelvägnätet behöver följa de antagna cykelplanerna.

Gång- och cykelförbindelse finns idag mellan Tidaholms tätort och Madängsholm, och ett mål för föreliggande ÖP är att gång- och cykelvägar ska vara utbyggda mellan Tidaholms tätort och Ekedalen år 2030. Man ska skapa ett sammanhängande gång- och cykelvägnät mellan bostad - skola - arbete - fritidsaktiviteter. De ska skapas både inom och mellan orterna i kommunen.

Nya bostadsområden ska lokaliseras så att det blir enkelt att förflytta sig till fots, med cykel eller med kollektivtrafik. Nya cykelbanor bör anläggas i anslutning till befintlig infrastruktur. Genom att ansluta cykelvägar till busshållplatser skapas möjligheter till skol- och arbetspendling med kollektivtrafik. På detta vis utgör cykling en del av sträckan mellan hemmet och målpunkten.

Det är viktigt att gång- och cykelnätet håller hög trafiksäkerhet både längs sträckor och vid passager av gator. Även tryggheten är en viktig faktor för att människor ska välja att gå eller cykla. Det kan handla om belysning, ökade siktförhållanden mm. Dessa aspekter ska beaktas vid nyanläggning av gång- och cykelvägar. En översyn av det befintliga nätet behövs också. I översynen ska även barns, äldres och funktionshindrades behov vägas in.





Även om det finns relativt gott om gång- och cykelbanor i Tidaholms tätort behöver stadskärnan vidareutvecklas så att dess miljöer anpassas mer utifrån de oskyddade trafikanternas behov. Det kan gälla en utbyggnad av GC-nätet, fler passager men också hastighetsbegränsningar och en gestaltning som signalerar att fotgängare och cyklister prioriteras. I *Framtidsplan 2020* föreslås att delar av Västra Drottningvägen miljöanpassas, från Centralplatsen till infarten vid godsmagasinet. Vägen blir därmed mer anpassad för människor. Bilisterna ska köra på de gåendes villkor.

Nya cykelparkeringar behöver anläggas på strategiska platser i kommunen och genom orterna. Befintliga uppställningsplatser för cyklar behöver ses över för att möta nuvarande och kommande behov.

Kollektivtrafik

Den övergripande strategin för kollektivtrafiken är att se till att kommunikationerna stödjer studier, arbete och boende. Kommunen arbetar för att få en större turtäthet mot de större pendlingsorterna Skövde, Falköping, Jönköping och Hjo. Målsättningen är att ha goda kommunikationer och aktivt driva, stödja och delta i utvecklingen av en god infrastruktur.

Vid planering av nya bostadsområden bör bebyggelsen koncentreras till platser där det är möjligt att upprätthålla kollektivtrafik med så pass god turtäthet att arbets- och skolpendling är möjlig. På så sätt kan kollektivtrafiken utgöra ett alternativ till bilen för dagliga transporter. Strategiska platser kan också skapas utmed viktiga regionala kollektivtrafikstråk där omstigning kan ske mellan buss, bil, gång- och cykeltrafik.

För lokaltrafiken är målet att uppnå en bra samplanering av linjetrafik, skolskjutstrafik, närtrafik, och färdtjänst i

landsbygdsområden med svagt resandeunderlag.

Utredningen *Kollektivtrafik som norm – vad behöver göras?* från dåvarande Vägverket 2009 anger riktvärden som kommunen vill arbeta för att nå gällande rimliga gångavstånd till/från bostads- och arbetsplatsområden. Högsta rekommenderade gångavstånd redovisas i tabellen nedan:

TABELL

GÅNGAVSTÅND TILL HÅLLPLATS

Typ av bebyggelse	Gångavstånd hållplats
Flerbostadshus, mer än 3 vån	400 m
Flerbostadshus, högst 3 vån	500 m
Radhus	700 m

När nya bostadsområden planeras bör där det är möjligt hänsyn tas till ovanstående riktvärden.

Kollektivtrafiken ska vara tillgänglig för alla, så långt det är möjligt. Kommunen ska därför arbeta för att få en fullständig anpassning av busshållplatser och bussar för att underlätta vid av- och påstigning för personer med funktionsnedsättning.

Biltrafik

Tidaholm är med sitt geografiska läge och avsaknaden av järnväg, beroende av att riksväg 26 till Jönköping och Skövde håller en hög tillgänglighet och standard för såväl transporter av gods som goda möjligheter att arbetspendla. Riksvägen är också av stor betydelse för såväl turism som fjärrtransporter, något som kräver att vägen ges hög prioritet i det nationella vägsystemet. En god standard måste även upprätthållas för väg 193 då den med sin sträckning mot Falköping och Hjo spelar en viktig roll för arbetspendlingen till dessa orter.

Ett mer kunskapsintensivt näringsliv är beroende av större lokala arbetsmarknader. En förutsättning för att vidga arbetsmarknaden är att det finns bra kommunikationer för att ge invånare möjlighet till en större arbetsmarknad men även för att attrahera kompetent arbetskraft att arbeta i kommunen.

Det är därför av stor vikt att väg 26 håller en god standard och kapacitet. Vid en utbyggnad av Ekedalen ökar belastningen av korsningarna väg 26/Acklingavägen/Egnahemsvägen och väg 26/Övertorpsvägen. Idag saknar den norra korsningen vänstersvängfält vilket ger den en låg standard. För att säkra både trafiksäkerhet och kapacitet bör någon av korsningarna byggas om för att utgöra en tydlig knutpunkt. Vidare utredningar krävs för att kartlägga vilken av korsningarna som är lämpligast att utveckla. Exempel på åtgärder är cirkulationsplats alternativt vänstersvängfält för väg 26/Övertorpsvägen.

För dagligvaruhandeln är det nödvändigt att det finns gott om parkeringsplatser, samt att dessa är lätta att nå med bil. Detta får dock inte ske på bekostnad av miljön eller fotgängares och cyklisters trafiksäkerhet, tillgänglighet och trivsel. Dagens regleringar av parkeringarna i Tidaholms centrum varierar stort vilket ger en otydlighet. Detta behöver ses över liksom skyltningen till parkeringarna. Med en tydlig skyltning kan onödig söktrafik inom stadskärnan undvikas. Vidare är det viktigt att miljön runt parkeringsplatserna och stråken till mål i stadskärnan utformas så att dessa blir tilltalande.

Möjligheten att köra bil i centrala Tidaholm är en viktig konkurrensfördel i regionen och kommer även i framtiden att tillåtas. Prioriteringsordningen mellan färdssätten innebär dock att gång- och cykeltrafiken ges företräde vid planeringen och biltrafiken tillåts på gång- och cykeltrafikanter villkor.

Farligt gods

Rekommenderade leder för transport av farligt gods bibehålls som idag. Väg 26 är rekommenderad primärväg för transport av farligt gods. Rekommenderad sekundärväg omfattar Egnahemsvägen, Västra, Södra och Östra ringvägen i Tidaholms tätort.

Bostäder, samlingslokaler eller annan bebyggelse där människor vistas bör inte lokaliseras alltför nära transportleder där farligt gods transporteras. I de fall där bebyggelse är lokaliserad längs transportleder ska lämpliga varningssystem finnas och trafiken vid olyckor och andra störningar kunna styras om till omledningsvägar.

Hänsyn till farligt gods ska tas vid planering inom 150 meter från farligt godsleder. Detta riskhanteringsavstånd samt zoner för möjlig användning redovisas i *Riskhantering i detaljplaneprocessen - Riskpolicy för markanvändning intill transportleder för farligt gods*, framtagen av Länsstyrelserna i Skåne, Stockholms och Västra Götalands län 2006.

Olyckor i samband med transporter av farligt gods kan medföra stora skador på människor, djur, miljö och egendom. Säkerheten vid transporter regleras av internationella och nationella bestämmelser där tillverkare, chaufförer och godsmottagare har ett stort ansvar.

Funktionellt prioriterat vägnät

Kommunen ser inga konflikter mellan föreslagen utveckling och det funktionellt prioriterade vägnätet i kommunen, det vill säga väg 26, 193 och 47.



Utveckling av verksamheter

STÄLLNINGSTAGANDE

Verksamhetsutveckling

- Vid all planering och etablering av verksamheter ska hänsyn tas till befintliga natur- och kulturvärden och befintlig bebyggd miljö
- Kommunen ska ha en hög mark- och planberedskap i centrala tätorten Tidaholm i syfte att främja en positiv utveckling av näringslivet.
- Verksamhetsområden ska utvecklas längs en del av väg 26, vilken fungerar som en nerv för företag och kopplar mot E20. Dock är det viktigt att planera för förbättrad infrastruktur vid utbyggnad av verksamheter.

Enligt visionen för 2030 bör Tidaholms kommun arbeta för att fler människor ska kunna leva och bo inom kommunens gränser. Stadens bebyggelseutveckling ska ses som ett viktigt konkurrensmedel gentemot kringliggande kommuner beträffande företagsetableringar. En livskraftig och attraktiv stad är en förutsättning för hela kommunens utveckling. Det som händer i staden är positivt för alla som bor i kommunen.

Tidaholm vill verka för att nya industriföretag och verksamheter ska etablera sig i kommunen. Genom att avsätta mark för industriverksamheter och möjliggöra att fler företag vill etablera sig i kommunen kan nya arbetstillfällen skapas. Fler arbetsplatser kan också leda till att stadens unga kan känna att det är möjligt att få ett arbete som de trivs med utan att behöva söka sig till en större ort.

Utmed en del av väg 26, mellan Acklinga och Suntaksrondellen, är ett stråk särskilt utpekade för utveckling av industri och verksamheter. Detta

erbjuder goda kommunikationer med regionen i stort och knyter an till befintliga verksamhetsområden i västra tätorten och Egnahemsvägen. Att kombinera denna utveckling med framtida utbyggnad av väg 26 innebär en utmaning. Idag finns ett stort antal av- och påfarter på sträckan, både använda och icke använda. Ambitionen är därför att skapa en plan för att optimera situationen och minska antalet av- och påfarter, också med utvecklat verksamhetsområde. Det är rimligt att tro att det på en framtida utbyggd vägsträcka finns två säkra och effektiva avfarter utöver Acklinga och Suntaksrondellen. Det är bra om om Trafikverket har med detta i sin planering.

De goda förbindelserna till E20 i norr bör beaktas samtidigt som ny infrastruktur utvecklas i takt med att nya verksamheter skapas

All utveckling av näringslivet bör planeras med särskilt hänsyn till befintlig bebyggelse och de kultur- och naturvärden som finns inom kommunen.

Störande verksamheter

Vissa verksamheter påverkar människors hälsa och upplevda livskvalitet negativt. Dessa verksamheter genererar ofta mycket transporter med tung trafik som kan ge upphov till buller, föroreningar och vibrationer. Det är därför inte lämpligt att dessa lokaliseras i närheten av bostäder. Verksamheter som hanterar miljöfarliga ämnen kan, utöver en negativ påverkan på omgivningen, medföra risk för brand eller olyckor och kan därför utgöra en stor fara för närliggande områden. Den här typen av verksamheter ska därför lokaliseras långt ifrån bostäder, skolor, förskolor och andra lokaler där människor vistas.

Verksamheter som kan innebära miljörisker ska, med hänsyn till bostäder och känsliga naturområden, lokaliseras där miljöpåverkan blir så liten som möjligt. Anläggningar som alstrar trafik med farligt gods ska förläggas utanför tätbebyggda områden och intill väg 26 där farligt gods tillåts att transporteras.

Lokalförsörjning

STÄLLNINGSTAGANDE

- Ett lokalförsörjningsprogram för kommunal verksamhet ska upprättas och regelbundet revideras. Ställning till dess aktualitet ska tas under varje mandatperiod.
- Kommunala lokaler ska kunna samnyttjas då det är möjligt.
- Tillkommande skolor och förskolor bör lokaliseras i områden intill parker eller grönområden, gärna med bilfria eller gångfartszoner, för att skapa en trafiksäker miljö från och till bostadsområden.
- Seniorbostäder och bostäder med särskild service för personer med funktionsnedsättning bör lokaliseras nära Tidaholms centrum eller i lägen med närhet till både offentlig och kommersiell service samt kommunikationer.

För att människor ska kunna leva och bo i Tidaholm är det viktigt med bra skolor inom kommunen. För att säkerställa en god skola har kommunen som ambition att ett lokalförsörjningsprogram för skolor och förskolor ska upprättas. Programmet ska sedan uppdateras under varje mandatperiod. En viktig aspekt i programmet ska vara att lokaler ska kunna samnyttjas för att få ut mest effekt av respektive lokal.

Nya skolor och förskolor bör planeras i anslutning till lokala parker eller grönområden, gärna med bilfria gångfartszoner för att skapa en säkrare miljö. Möjligheten att anpassa kollektivtrafik till utbildningsmöjligheterna i Tidaholm är en viktig faktor vid val av lokalisering av nya skolor, speciellt utbildning i de högre skolåldrarna. Vid lokalisering av förskolor prioriteras främst tillgänglighet via gång- och cykelvägar.

Byggnad av bostäder för äldre och för personer med vårdbehov inom kommunen ska planeras. Det innebär dock en utmaning att bedöma hur stort behovet av seniorboende kommer att vara framöver. Seniorbostäder och särskilda boenden för äldre ska lokaliseras så nära Tidaholms centrum som möjligt eller i lägen nära kollektivtrafik samt kommersiell och kommunal service. Detta är viktigt för att äldre ska ha närhet till service och därmed så länge som möjligt kunna leva ett aktivt liv.

Viktiga faktorer vid planering av dessa boenden är tillgång till anpassad utemiljö, närhet till kommersiell service, kommunikationer, tillgång till träffpunkter samt närhet till primärvård och hemtjänst. Det är också viktigt var i kommunen sådana boenden placeras: till exempel kan utredas om efterfrågan är större i tätorterna än utför dem.

Utveckling av kultur, idrott, folkhälsa och turism

STÄLLNINGSTAGANDE

- Folkhälsa ska vara prioriterat.
- Lokaler och anläggningar för kultur och idrott ska lokaliseras i strategiska lägen och vara tillgängliga för gående och cyklister.
- Lokaler för kultur, idrott och andra fritidsaktiviteter ska samutnyttjas då det är möjligt.
- Satsningar på idrott, kultur och friluftsliv ska göras, så att tillgängligheten och utbudet bibehålls eller förbättras.
- Tidaholm ska vara attraktivt och locka framtida boende – *Ett Levande Tidaholm*.
- Viktiga grönområden för friluftsliv och rekreation ska tydliggöras samt ska kopplas samman med gång- och cykelvägnätet.
- Tidaholms kommun ska arbeta för att öka attraktiviteten och kvaliteten hos populära turistdestinationer.

Kultur, idrott och folkhälsa

Tidaholm har redan idag ett rikt föreningsliv med många aktiva föreningar. Genom att satsa än mer på idrotts- och kulturlivet har Tidaholm ambitionen att vara en aktiv kommun där folkhälsan prioriteras och där människor vill bo. Genom att satsa på människor och deras aktiviteter vill Tidaholm skapa en attraktiv och *levande* kommun.

En attraktiv och välbesökt stadskärna bidrar också till en rad mjuka värden. Det kanske viktigaste handlar om den livskvalitet som människor får av att vistas i en upplevelserik miljö och av att träffa andra människor. Stadskärnan håller i allt högre utsträckning på att bli en plats för folkliv, för mänskliga möten och för kultur. Tidaholms

stadskärna ska utvecklas mot en mer upplevelserik plats där det personliga mötet sätts i fokus. Småskaligheten ska tillvaratas som en resurs.

Gamla torget i Tidaholm är stort till ytan vilket ger det en tydlig roll som en samlingspunkt i staden. Tidans roll i stadskärnan ska förstärkas och tydliggöras – människor dras till vatten och mötesplatser utmed vatten är en tillgång för en stad. Stråken behöver knyta samman stadskärnan med Tidand, Vulcanön och Turbinhusön med dess kulturmiljöer och besöksmål. Café- och restaurangkulturen är viktig för det sociala livet i en stad och den behöver tillvaratas. Det kan göras av befintliga företagare eller genom nyetableringar.

Lokaler och anläggningar för idrott och kultur ska kunna samnyttjas samtidigt som tillgängligheten till lokalerna ska vara hög. Idrottsverksamhet kan lokaliseras vid exempel Rosenbergsområdet. För att säkerställa tillgängligheten är det viktigt att framtida anläggningar planeras i centrala lägen med god tillgång till kollektivtrafik och gång- och cykelstråk.

I samband med att en stad växer, behövs plats för idrott, rekreation, lekplatser, bollplaner och sporthallar som kan nyttjas över olika årstider. Tidaholm har god kapacitet i befintliga idrotts- och kulturanläggningar, en kapacitet som bedöms räcka till också när befolkningen ökar. Samhällsplanering som ger förutsättningar för ett



variationsrikt boende med plats för rekreation och hållbara kommunikationer är ett annat sätt att främja och ge möjligheter till rörelse i vardagen.

Kommunens invånare ska ha nära till naturen. Viktiga grönområden för friluftsliv och rekreation ska ha tydliga entréer samt ska kopplas samman med gång- och cykelvägnätet.

Turism

Turismen är en viktig inkomstkälla för Tidaholm och skapar många arbetstillfällen. Kommunen ser även turistnäringen som en viktig del i att skapa en attraktiv kommun. De kommersiella gästnätterna uppgick år 2017 till strax över 80 000. Antal gästnätter som SCB registrerar bygger på uppgifter som lämnas in av boendeanläggningar som hotell, vandrarhem, stugbyar och campingplatser. Sommarmånaderna verkar vara de mest turistintensiva i Tidaholms kommun. I juli månad 2017 uppmättes till exempel 27 procent av det totala antalet gästnätter under hela året. En övervägande majoritet, 84 procent, av de övernattande i Tidaholms kommun hade rest dit från övriga delar av Sverige. Andelen utländska gästnätter uppgick till 16 procent.

Då turistnäringen är stark i Tidaholms kommun finns grundförutsättningarna för näringen att expandera ytterligare. Framförallt bedöms fler besökare kunna lockas inom kultur- och naturturism. Genom att locka till sig besökare med intresse för kultur och natur möjliggörs också satsningar på dessa områden som i sin tur kan stärka den lokala identiteten ytterligare.

Turistnäringen kan bli ett viktigt utvecklingsområde i samverkan med grannkommunerna. Ett exempel är det pågående samarbete *Outdoor Hökensås* där de fyra kommunerna Hjo, Habo, Mullsjö och Tidaholm samarbetar för att utveckla turismen inom Hökensås. Tillsammans vill man skapa unika och gemensamma erbjudanden för turister.

Kommunens kulturlandskap bör i sin helhet betraktas som en strategisk resurs. Särskilt intressant i sammanhanget är Kungslena, Suntak och Östra Gerum, vilka har några av de förnämsta medeltidskyrkorna i länet. Samtliga socknar i kommunen är kända sedan medeltiden. Byarna i Tidaholms kommun berättar en del av bygdens historia. Tidaholms kommun kan utveckla fler cykelleder tillsammans med grannkommunerna där det finns stora och sammanhängande kulturhistoriska värden.

Satsningar på kultur- och matupplevelser ses som särskilt viktiga, då ett rikt kulturliv ökar kommunens attraktivitet. Ytterligare ett viktigt mål är att tillhandahålla tydligare information och bättre möjligheter för turister att ta del av kommunens turisterbjudanden.

Attraktiva besöksmål som Hellidens slott, Hömb radby och Tidaholms konsthall är några besöksmål inom kulturturism som bör lyftas fram.



Utveckling av grön- och vattenområden

STÄLLNINGSTAGANDE

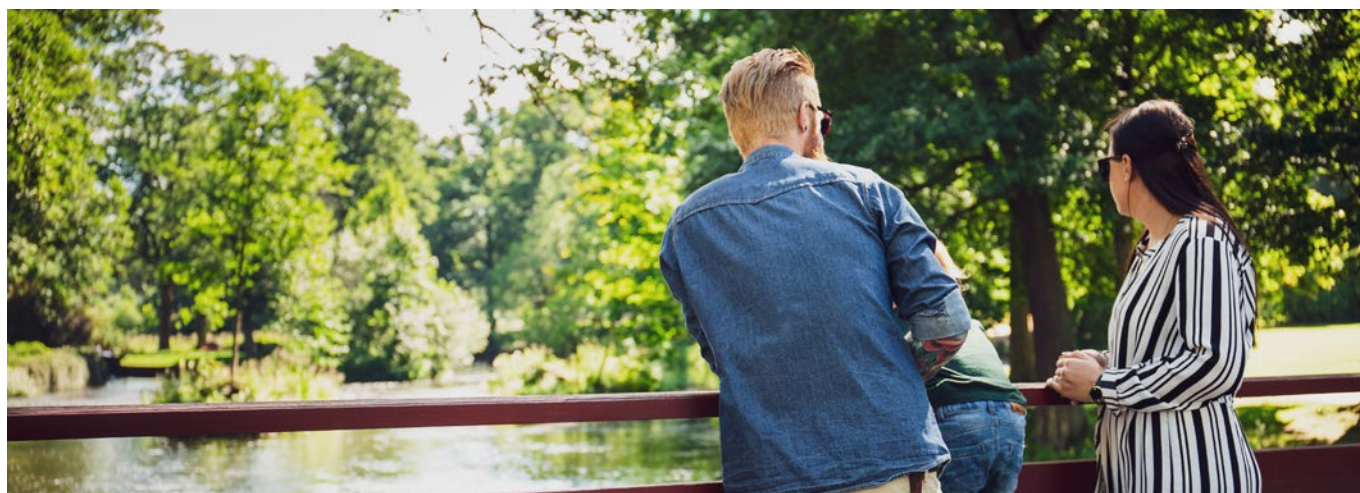
- Grönområden i Tidaholms tätort ska bevaras, förvaltas och utvecklas.
- Grönstrukturplan och gestaltungsprogram ska tas fram.
- Tätortsnära gröna områden längs Tidan, i norra delen av staden nära Natura 2000-område samt Hellidsberget ska utvecklas som ett grönstråk.
- Tidan ska vara ett stråk genom staden.
- Kommunen ska fortsätta medverka till utvecklingen av turism, kultur och friluftsliv på Hellidsberget.
- En del av Hökensås ska utgöra ett utpekad tyst område vilket ska vårdas.
- Kommunen ska arbeta med att förbättra vattenkvaliteten i sina sjöar och vattendrag. Tidan är särskilt prioriterad.

Tidaholmsbygden har en vacker natur vilken fyller en viktig funktion för hälsa och rekreation samt för landskapsbild och den biologiska mångfalden. Detta utgör förutsättningar som man måste ta hänsyn till när man ska planera för framtiden i Tidaholm. Den fysiska planeringen kan här användas som styrmedel och kommunen har en nyckelroll för att en god och hälsosam miljö ska uppnås i tätorter och på landsbygden. Tidaholms kommun ska som ett led i detta ta fram en grönstrukturplan och ett gestaltungsprogram för kommunen. I en grönstrukturplan beskrivs naturområden och dess värden samt redovisas ställningstaganden och riktlinjer gällande kommunens grönstruktur. En

grönstrukturplan spelar en viktig roll i arbetet med den fysiska planeringen och fungerar som en fördjupning av översiktsplanen som kompletterar översiktsplanens ställningstaganden. Ett gestaltungsprogram är en samling riktlinjer för utformning av det offentliga rummet som utgörs av gator, torg, grönytor, allmänna platser och parkeringsytor. Gestaltungsprogrammet omfattar även exempel på materialval, formspråk och färgsättning. Dessa ska tjäna som riktlinjer när man bygger nytt eller ändrar byggnaders utseende. Genom detta kan det offentliga rummets identitet och förmåga att fungera som sammanhållande element i området förstärkas.

Tätortsnära natur

Avseende natur-, park- och vattenområden finns det i Tidaholms kommun ett varierat utbud av intressen som det är angeläget för kommunen och dess invånare att bevara, skydda och utveckla. Stadens parker och grönområden fyller en social funktion för alla grupper i samhället. Grönstrukturer är även viktiga ur miljöperspektivet och bidrar till att växter och djur har en chans att utvecklas och överleva i stadsmiljön. Detta ska beaktas i den kommunala planeringen. För att främja barns och ungdomars motorik och hälsa är det viktigt att värna om gröna ytor för deras lek och rörelsebehov. Stadsparken, Kyrkparken, Strandpro-



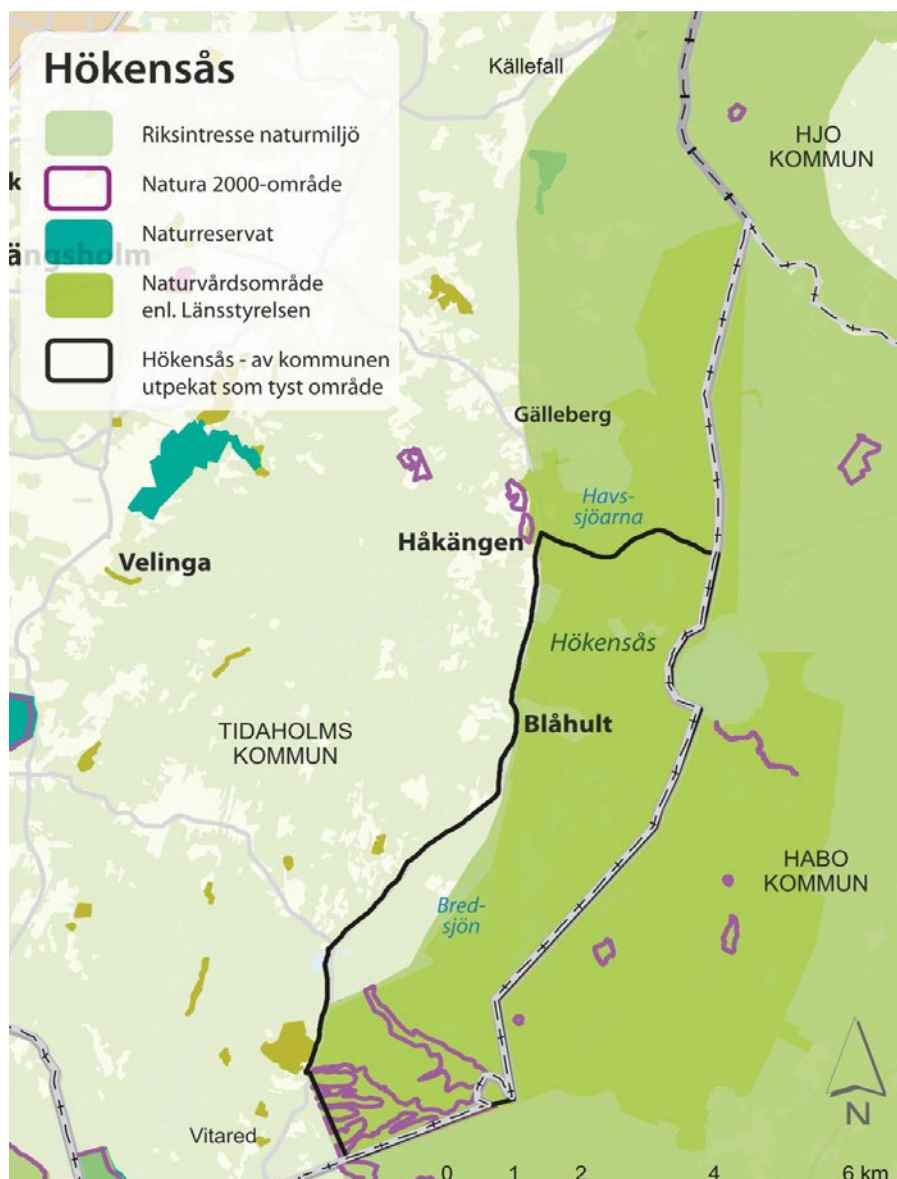
menaden, Turbinhusön, Bruksvillparken, Stallängsskogen samt Tidans blågröna stråk utgör särskilt uppskattade miljöer. Dessa är värda speciell omsorg för att behålla och förädla värdena för framtiden.

Den tätortsnära naturen är en resurs, inte minst ur ett folkhälsoperspektiv. En stor del av den planerade utvecklingen i kommunen kommer att ske i Tidaholms tätort. Vid exploatering av nya områden är det viktigt att hålla kvar småstadskänslan med närheten till grönområden samt att grönområden i staden bevaras, förvaltas och utvecklas.

Föreslagna utbyggnadsområden utanför Tidaholms tätort innefattar Ekedalen, Madängsholm, Fröjered och Folkabo. Vid förtätning och då tätorterna växer är det viktigt att sträva efter att bevara och utveckla exempelvis skogs- och naturmark samt parker och alléer i eller i anslutning till tätortsbyggelsen. På så sätt kan grönområden göras mer attraktiva och fungera som en större tillgång för invånarna med varierande rekreativ möjligheter. Hellidsberget utgör ett viktigt tätortsnära grönområde där kommunen ska prioritera utvecklingen av turism och friluftsliv.

Gröna samband

Viktiga gröna samband ska i hög grad behållas. I det kommande översiktliga planeringsarbetet ämnar kommunen bevara en sammanhållen grönstruktur samt utveckla gröna stråk inom och mellan tätorter och grönområden. Detta underlättar rörelsen mellan grönområdena. Grönstråken i form av exempelvis promenadvägar fyller vidare en mycket viktig funktion som spridningskorridorer för växt- och djurlivet och för att stärka kopplingar för gående och cyklister. Annan markan-



En del av Hökensås är av kommunen utpekad som tyst område.

vändning ska här undvikas. Speciellt viktiga gröna korridorer är bland annat stråket längs med Tidans genom Tidaholms tätort samt sträckan norrut mot Natura 2000-området Edslyckan-Kobonäs.

Översiktsplanen pekar ut viktiga gröna stråk mellan kommunens västra och östra delar. Tanken är här inte att styra utvecklingen till specifika åtgärder. Istället ligger fokus på att uppmuntra

till åtgärder som på olika sätt kan skapa samband mellan områdena. Dessa samband kan handla både om tillgänglighet för medborgarna i form av leder och djur- och växtlighetens möjlighet att utvecklas i sammanhängande natur- och vattenområden.

Tyst område

Tystnaden är en viktig resurs som bedöms bli en bristvara i framtiden. Tysta områden avser vidare sammanhängande områden som är relativt fria från störningar i form av buller från bland annat trafik och industri. I länsstyrelsens rapport *Tysta områden i Västra Götalands län* definieras ett tyst område som ett område med en ekvivalent (genomsnittlig) ljudtrycksnivå understigande 30 dBA från olika typer av samhällsbuller. I Tidaholms kommun utgör delar av Hökensås ett sådant utpekade tyst område, se karta ovan. Det aktuella området är idag allmänning och omfattas av både riksintresse för naturvård och riksintresse för friluftslivet. Sammantaget utgör området på Hökensås en värdefull tillgång för både kommuninvånare och människor som besöker Tidaholms kommun, nu såväl som i framtiden, och ska därför tas till vara och skyddas vid exploatering. Kommunen har för avsikt att utveckla turismen på Hökensås, under förutsättning att det sker med hänsyn till direktiven för det tysta området samt de naturvärden som återfinns i och är unika för området.

Blågrön infrastruktur

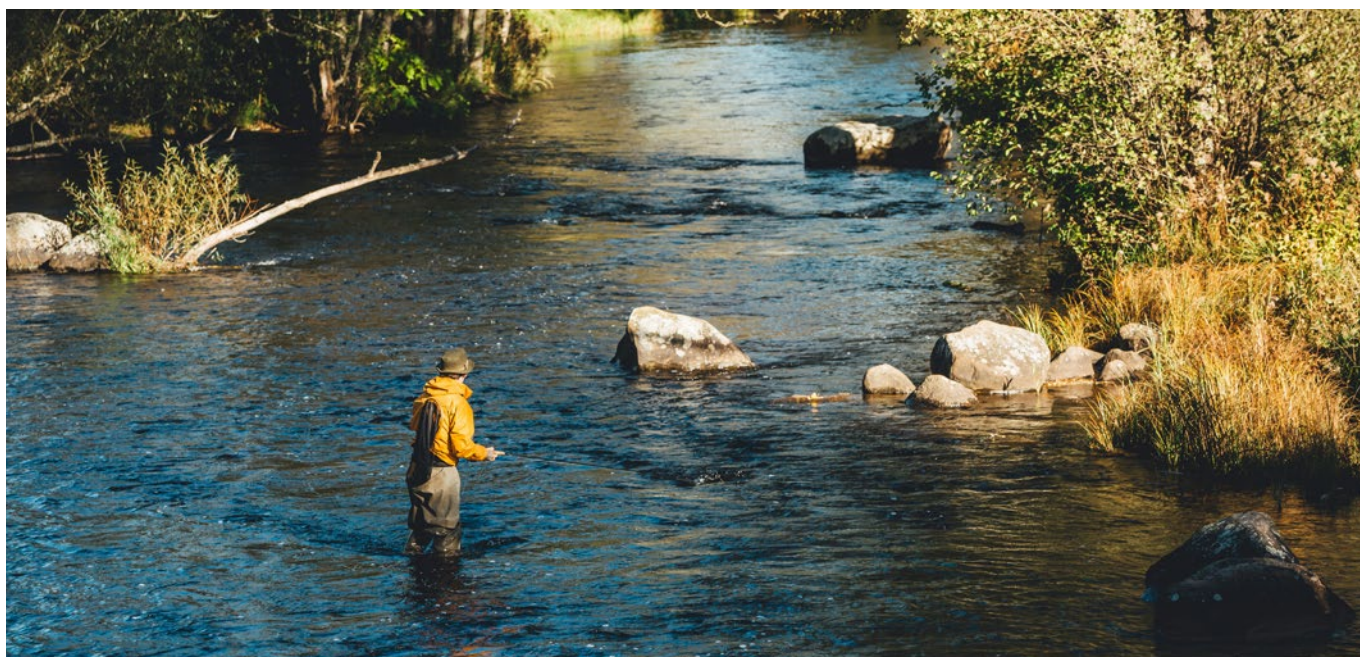
Ån Tidan rinner genom hela Tidaholms tätort och utgör ett viktigt inslag av värde för kommunens invånare. Stråket längs med Tidan skapar en blågrön infrastruktur som är betydelsefull ur ett såväl rekreationellt som biologiskt perspektiv. Kommunens mål är att öka tillgängligheten till Tidan och att länka samman befintliga promenadstigar och grönområden. De många befintliga värden som är förknippade med Tidan ska tas tillvara och stråket längs med ån ska utvecklas och stärkas. Det ska här vara möjligt för gående att ta sig från ringleden utmed Tidan längs ett obrutet stråk.

Miljö kvalitetsnormer

Såväl ytvatten som grundvatten är viktigt för ekologiska system och för vattenförsörjningen. Tillgång till rent vatten är av stor vikt för människan och en resurs vi måste skydda och hushålla med. Översiktsplanen tar hänsyn till miljö kvalitetsnormer, MKN, för vatten i avvägningar om lämpligaste markanvändning. Översiktsplanen

ska bidra till att miljö kvalitetsnormerna för vatten uppnås och underlätta ställningstaganden i områden som har sämre vattenkvalitet eller där det finns risk att miljö kvalitetsnormerna för vatten inte uppnås. Tidaholms kommun ska här arbeta aktivt med att förbättra vattenkvaliteten i kommunens sjöar och vattendrag så att miljö kvalitetsnormerna uppfylls.

Kommunen har för avsikt att samtliga utvecklingsområden som kräver planläggning ska kunna anslutas till det kommunala vatten- och avloppsnätet. På så sätt säkerställs en långsiktigt hållbar hantering av avloppsvatten samt dricksvatten av god kvalitet. För bebyggelse som inte omfattas av detaljplan säkerställs att MKN uppfylls i bygglovet.



Stråket längs med Tidan är betydelsefullt ur ett såväl rekreationellt som biologiskt perspektiv.

Teknisk försörjning

STÄLLNINGSTAGANDE

Dricksvatten

- Kommunens invånare ska ha tillgång till dricksvatten av god kvalitet. För att säkra dricksvattenförsörjningen i kommunen bör reservvattentäcker med tillräcklig kapacitet utses.

Vatten och avlopp

- Kommunen ska ta fram en VA-plan.
- Kommunen ska sträva efter att en större andel av bostadsbeståndet ska vara anslutna till det kommunala VA-systemet.
- Planlagd mark för bostäder ska ha möjlighet till kommunalt vatten och avlopp.
- En förutsättning för att få bygglov är att det går att lösa vattenförsörjningen och avloppshantering på ett säkert sätt med hänsyn till skydd för människors hälsa och miljön.
- Områden med sammanhållen bebyggelse ska så långt som det är möjligt ha gemensamma eller kommunala vatten- och avloppsanläggningar.

Dagvatten

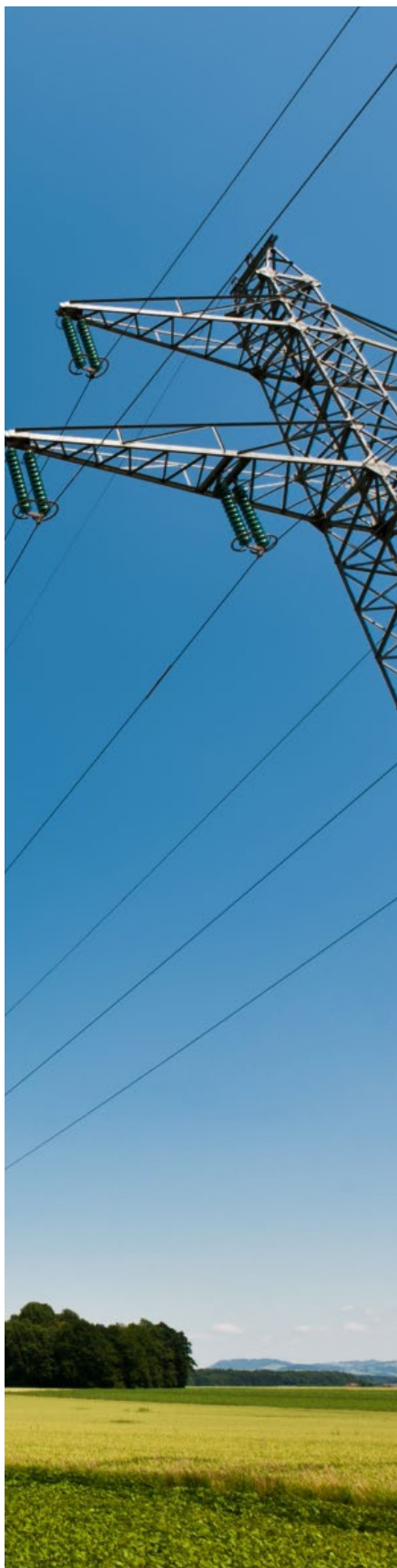
- Kommunen ska ha en dagvattenpolicy.
- Arbetet med dagvattenhanteringen ska ingå i planeringens olika skeden, från översiktsplanering till drift och underhåll av färdig anläggning. Berörda aktörer ska medverka i rätt skede av processen.
- Risker relaterade till skyfall ska beaktas vid planering och exploatering.
- Dagvattenhanteringen ska bidra till en attraktiv stadsmiljö. Anläggningarna ska vara kostnadseffektiva.
- Bebyggelse och dagvattenhantering ska anpassas efter platsens förutsättningar. Mark och vegetation ska utnyttjas för fördröjning och rening.
- Dagvatten ska tas om hand så nära källan som möjligt genom att dagvattnet infiltreras, renas och fördröjs på respektive fastighet.
- Kommunen ska verka för att så lite orenat dagvatten som möjligt når Tidan.

Avfallshantering

- Tidaholms kommun ska ha en väl fungerande, resurseffektiv avfallshantering.
- Sortering av matavfall ska påbörjas.
- Tidaholms kommun utreder möjligheten till gemensamma kvartersnära sopinsamling.

Fjärrvärme, el och bredband

- Kommunen ska sträva efter att fasa ut fossila bränslen för uppvärmning av bostäder och verksamheter. Detta är i linje med Västra Götalands klimatstrategi som har som mål att vara fossiloberoende år 2030.
- Kommunen ska sträva efter att en ökad andel av bostadsbeståndet i Tidaholms tätort värms upp med hjälp av fjärrvärme. Vid lokalisering av ny bebyggelse och vid ombyggnad av större byggnader i Tidaholms tätort ska förutsättningarna för anslutning till fjärrvärme prövas.
- Andelen förnybar energi i kommunen ska gradvis öka och energianvändningen ska minimera sin påverkan på miljön.
- Kommunen ska verka för att alla hushåll och företag ska ha tillgång till snabbt och effektivt bredband.
- Tidaholms kommun ska vid alla renoveringar och nybyggnationer av sina fastigheter montera solceller där det är tekniskt och ekonomiskt försvarbart.



Dricksvatten

I dagsläget är vattenkapaciteten tillräcklig men för att säkra dricksvattenförsörjningen i kommunen bör reservvattentäkter med tillräcklig kapacitet utses. Reservvatten till Källefallsvattnet behövs.

Källefall omfattas av skyddsområde för dricksvatten.

Vatten och avlopp

Det är viktigt att värna om kommunens vatten när bebyggelsen växer och kommunen får fler invånare. Invånarna i Tidaholms kommun ska ha tillgång till dricksvatten och avloppshantering av god kvalitet.

En VA-plan för kommunen ska upprättas.

Dagvatten

Klimatscenerierna indikerar att nederbörden under de kommande 100 åren förväntas öka, vilket kan leda till ökade flöden och förhöjda vattennivåer i vattendragen. Det kan innebära att riskerna för översvämningar, ras, skred och stranderosion ökar.

Både Tidans och Vammans vattensystem har höga vattennivåer vid långvariga och häftiga regn samt vid riklig snösmältning. Norr om tätorten och mot Fröjered omges Tidans delvis av låglänta översilningsmarker.

SMHI har på uppdrag av Räddningsverket år 2015 gjort en översiktlig översvämningsskartering längs Tidans. Skarteringen redovisar risknivåer vid ett 100-årsregn, som uppnås eller överträffas i genomsnitt en gång på 100 år, samt en maxnivå baserad på dimensionsberäkning från dammar i riskklass ett. Syftet med skarteringen är att identifiera områden där kommunen behöver överväga särskilda åtgärder för att möta översvämningssrisker. Utifrån befintliga antaganden och in-

gångsdata bedömdes broar vid Ettak, Baltak samt ett flertal broar i Tidaholms tätort och samtliga dammar översvämmas vid 100-årsflöden. Det är viktigt att beakta eventuella översvämningssoner vid planering och tillåtelse av ny bebyggelse.

I samband med översiktsplanen har kommunen tagit fram en översvämningsskartering (2017) och en skyfallsskartering (2020), se vidare under avsnitt *Klimatförändringar och risker* nedan.

Kommunen avser ta fram en dagvattenpolicy i samband med upprättande av VA-plan. Policyn ska utgå från kommunens ställningstagande gällande dagvattenhantering, till exempel att hanteringen ska anpassas efter platsens förutsättningar och att dagvatten ska tas om hand så nära källan som möjligt. I de fall där plats för gemensam dagvattenhantering inte använts av kommunen, ska tillkommande dagvatten till följd av planläggning fördröjas och omhändertas inom varje fastighet.

Avfallshantering

Det är viktigt att ha en fungerande avfallshantering i kommunen. Nuvarande återvinningscentral är tillräcklig men med ökad befolkning kan behovet av avfallshantering öka. En utredning av det framtida behovet är därför lämplig.

EU:s avfallshierarki, avfallstrappan som den också kallas, symboliserar graden av resurshushållning. Ju högre upp i trappan, desto bättre tar man vara på resurserna och minskar belastningen på miljön. Avfallstrappan har fem nivåer: minimera, återanvända, återvinna, utvinna energi och deponera. Tidaholms kommun ska verka i linje med avfallshierarkin. Det är viktigt att verka förebyggande för att minimera resursanvändningen och undvika att bidra till avfall. Deponering är det sämsta alternativet och ska försöka undvikas.

El- och energiförsörjning

Kommunens övergripande strategi är att energiförbrukningen till större delen tryggas genom bioenergi, sol, vind och vatten. Övergång till fjärrvärme är ett alternativ för ett mer miljövänligt uppvärmningssystem och kommunen ska sträva efter att en ökad andel av bostadsbeståndet i Tidaholms tätort värms upp med hjälp av fjärrvärme. Fjärrvärme är en driftssäker och miljövänlig form av värme som produceras centralt i ett värmeverk och transporteras direkt till konsumenten. Möjligheten att ansluta sig eller bygga ut fjärrvärmenätet ska beaktas vid exploatering och ombyggnad i tätorten. Utbyggnad av fjärrvärmenätet utanför Tidaholms tätort är i dagsläget inte en prioriterad fråga. Bakgrunden till detta är att en viss bebyggelseäthet krävs för att driften ska vara ekonomiskt hållbar.

Det är viktigt att såväl regionnät som lokalnät kan klara ett ökat behov vid exploatering och utbyggnad i kommunen samt en framtida utbyggnad av vindkraft. Kraftledningarna kommer i samband med utbyggnaden av vindkraftverk att uppgraderas till 130 kV-ledningar och nätet kommer efter hand att byggas ut inom såväl kommun som region.

Tidaholms kommunfullmäktige antog år 2010 en vindbruksplan. I planen redovisas vilka områden kommunen prioriterar för uppförande av vindkraftverk och vilka områden som anses olämpliga. De områden som utpekats som prioriterade områden för vindkraftsetableringar har goda vindenergiförutsättningar och få motstående allmänna intressen. Inom prioriterade områden kommer endast vindkraftverk i sammanhållna grupper att tillåtas. Enstaka verk ska därmed ansluta till en grupp av vindkraftverk.

Med hänsyn till boende på landsbygden men även till framtida bosättningar och byggande på landsbygden är

det en fördel om vindkraftverken samlas i ett mindre antal prioriterade områden i stället för att spridas ut i landskapet. Jordbruket kan oftast på ett bra sätt förenas med vindkraftsintresset. Se vidare under rubriken *Påverkan på riksintressen* nedan.

För att få fram vilka områden som är lämpliga för vindkraft har även en avvägning gjorts mellan allmänna och enskilda intressen. I kommunen finns goda vindförutsättningar, samtidigt som det finns många områden med bevarandebestånd och områden med särskilt skydd enligt miljöbalken, områden som kan påverkas negativt om inte en försiktig exploatering görs. En större revidering av vindbruksplanen planeras påbörjas under 2022.

Bredband

En väl utbyggd IT-infrastruktur är en förutsättning för hållbar tillväxt, samsättning, kulturliv, företagande och effektiv förvaltning. Tillgången till bredband och mobiltelefoni förenklar vardagen för invånare och företag och innebär att lokaliseringen inte längre är lika viktig. Möjligheten att arbeta hemifrån ökar till exempel med en god bredbandsuppkoppling. Genom att allt fler tjänster erbjuds via internet, blir IT-infrastrukturen avgörande för Tidaholm som attraktiv kommun att bo och verka i. Enligt regeringens digitala agenda, *Bredbandsstrategi för Sverige*, ska 90 procent av alla hushåll och företag ha tillgång till bredband med en kapacitet om minst 100 Mbit/s år 2020.

Tidaholms kommun har som vision att alla hushåll och företag, i såväl tätort som landsbygd, ska ha tillgång till snabbt och effektivt bredband med god uppkoppling. En fiberutbyggnad pågår i kommunen.

Vid planläggning eller etablering av vindkraft samråder kommunen med bredbandsaktörer och samordnare.



Påverkan på riksintressen

STÄLLNINGSTAGANDE

- Vid all planering ska kommunen kontrollera om planeringsområdet befinner sig inom eller kan påverka något riksintresseområde. Om riksintresseområde berörs ska påverkan på riksintresseområdet konsekvensbeskrivas.
- Vid ny bebyggelse eller utveckling av befintlig bebyggelseområden inom riksintresseområden ska detaljplan upprättas.
- Inför planläggning av områden på landsbygden som berörs av eller kan påverka riksintresse för kulturmiljö ska en kulturmiljöutredning tas fram där kulturmiljövärdena och dessas känslighet och tålighet för olika typer av förändringar beskrivs och analyseras.
- Inom riksintresseområdet för friluftslivet Hökensås ska turismens och friluftslivets intressen beaktas vid bedömning av exploatering eller andra ingrepp i miljön.

I översiktsplanen pekas framtida utvecklingsområden ut. Här kommer förändringar i form av exempelvis ny eller förändrad bebyggelse att ske. I vissa fall överlappar utvecklingsområden med utpekade riksintresseområden och en konflikt mellan dessa kan uppstå. Detta kan medföra att Tidaholms kommun behöver utreda närmare om riksintressena kan påverkas negativt av den kommande utvecklingen.

Den utveckling i kommunen som presenteras i planförslaget kommer till stor del att ske i Tidaholms tätort. När det gäller planerad utveckling utanför tätorten utgör Ekedalen och Madängsholm prioriterade tätorter där en större andel nybyggnad kommer att ske, därefter orterna Folkabo och Fröjered. I Kungslena kan ny bebyggelse tillkomma då Kungslena kommer att utvecklas, men i långsam takt och med stor hänsyn till natur- och kulturvärden. Utanför kommunens tätorter och på landsbygden kommer enstaka hus att kunna byggas och på sikt kommer även en del av byggnationen att ske längs stråk mellan centralorten och de övriga tätorterna. Stora delar av Tida-

holms kommun är utpekade som olika riksintressen, inom vilka exploatering måste avvägas särskilt noga. De riksintressen som framförallt berörs av översiktsplanens förslag är riksintressen för kulturmiljövård och naturmiljövård. Riksintresseområden inom kommunen ska så långt som möjligt skyddas mot åtgärder som påtagligt kan skada eller försvåra utnyttjandet av riksintresseområdet för det ändamål det är avsatt. Vid all planering, från översiktsplanering till bygglovsprövning, ska kommunen kontrollera om planeringsområdet befinner sig i något av de utpekade områdena för riksintressen. Om riksintresseområdet berörs ska påverkan konsekvensbeskrivas. Möjliga alternativ där områdena inte påverkas eller riskeras att skadas ska även undersökas. Vid detaljplaneläggning, bygglovsprövning och förhandsbesked kommer Tidaholms kommun så långt som möjligt tillgodose och bevara riksintressena. Planerad markanvändning får inte påtagligt skada ett riksintresse och inom och intill riksintresseområden ska höga krav ställas på planering, placering och utformning av ny bebyggelse.

Riksintresse för kulturmiljövård

Potentiella konflikter kan uppstå mellan utvecklingsområden och riksintresse för kulturmiljövård i kommunen. Ekedalens tätort angränsar i väster till det samlade området med bymiljön Varv, säteriet Oltorp samt kalkbrukslämningarna vid Ödegården och Övertorp som är utpekade i kulturmiljöprogrammet. En utveckling i Ekedalen kan därför komma att angränsa till riksintesse för kulturmiljö Kambrosilurområdet. När det gäller framtida utveckling i Folkabo behöver riksintesse för kulturmiljö Kambrosilurområdet tas i beaktande.

Tidaholms kommun ska värna kulturmiljön vid områden av kulturhistoriskt riksintesse. Inför planläggning av områden som omfattas av riksintesse för kulturmiljö ska en kulturmiljöutredning tas fram där kulturmiljövärdena och dessas känslighet för olika typer av förändringar beskrivs och analyseras. Utredningen ska ge förslag på hur värdena kan tas tillvara samt ska kunna användas i en kommande konsekvensbedömning i pla-



Odlingslandskap vid Ottravad.

nens miljökonsekvensbeskrivning MKB. Utveckling i Tidaholm, Madängsholm och Fröjered påverkar inte riksintressen för kulturmiljö, men kan påverka kommunala kulturmiljöer vilket är viktigt att beakta vid planering.

Riksintresse för naturvård

För både Natura 2000-områden och riksintresseområden är det viktigt med fortsatt hävd. Ingrepp eller exploatering i ett Natura 2000-område får endast göras efter särskild tillståndsprövning av länsstyrelsen. All typ av verksamhet eller planering som kan påverka riksintressen för naturvård eller Natura 2000-områden ska konsekvensbedömas. Det gäller även

åtgärder som sker utanför själva områdena, men som ändå kan påverka arter eller livsmiljöer i Natura 2000-området. Vid ny eller ändrad markanvändning som kan ha påverkan på Natura 2000-områden krävs dialog samt prövning av länsstyrelsen eller annan ansvarig myndighet.

Ekedalen tätort samt Kungslena angränsar båda i väster till riksintresse för naturvård Plantaberget, Varvsberget, Gerumsberget och Gisseberget. Riksintresseområdets värden kan här påverkas negativt av bland annat minskad eller upphörd jordbruks-/betesdrift, vägdragningar, andra markarbeten samt olämpligt lokaliserad eller anpassad bebyggelse och anläggning-

ar av olika slag. Detta måste beaktas vid bedömning av exploatering eller andra ingrepp som kan komma att påverka området.

Riksintresse för naturvård Kobonäs-Orleka samt Natura 2000-området Eldslyckan-Kobonäs ligger i anslutning till både Tidaholms tätort och Fröjered. Fröjered ligger inom riksintresse för naturvård Kobonäs-Orleka. Detta är något som kommunen vid en framtida utveckling behöver ta i beaktande. Områdets värden kan påverkas negativt av bland annat olämpligt lokaliserad bebyggelse och andra anläggningar samt ökade störningar av kanotning och andra friluftsanslagningar.

Riksintresse för friluftsliv

Hökensås utgör riksintresse för friluftsliv i kommunen med särskilt goda förutsättningar för naturupplevelser och friluftaktiviteter. Inom riksintresseområdet för friluftsliv ska turismens och friluftslivets intressen särskilt beaktas vid bedömningen av exploatering eller andra ingrepp i miljön. Stränder och strandnära rekreationsområden ska värnas. Höga krav ska ställas på planering, placering och utformning av ny bebyggelse. Riksintresset berör förutom Tidaholms kommun även Habo och Mullsjö kommuner i Jönköpings län. Detta kräver mellankommunala överväganden och samordning för att säkra riksintressets värden.

Riksintresse för kommunikation

Vid planläggning och lovprövning i områden där riksintressen för kommunikation berörs, ska Tidaholms kommun alltid samråda med Trafikverket. Riksintresseområden för kommunikation ska så långt som möjligt skyddas mot åtgärder som påtagligt kan

försvåra åtkomsten eller utnyttjandet av sådana anläggningar. Det är speciellt viktigt att säkerställa att det finns markreservat för kommande infrastrukturprojekt och möjligheter till etableringar för näringslivet. Detta gäller framförallt längs väg 26, vilken utgör ett särskilt utpekade stråk för näringslivetableringar.

Riksintresse för energiproduktion, vindbruk

I Tidaholms kommun finns ett utpekade område för riksintresse energiproduktion, vindbruk vid kommunens gräns mot Falköping. Enligt 3 kap. 8 § miljöbalken ska mark- och vattenområden som är särskilt lämpliga för anläggningar för energiproduktion så långt möjligt skyddas mot åtgärder som påtagligt kan försvåra tillkomsten eller utnyttjandet av sådana anläggningar. Detsamma gäller för områden som är av riksintresse för anläggningar.

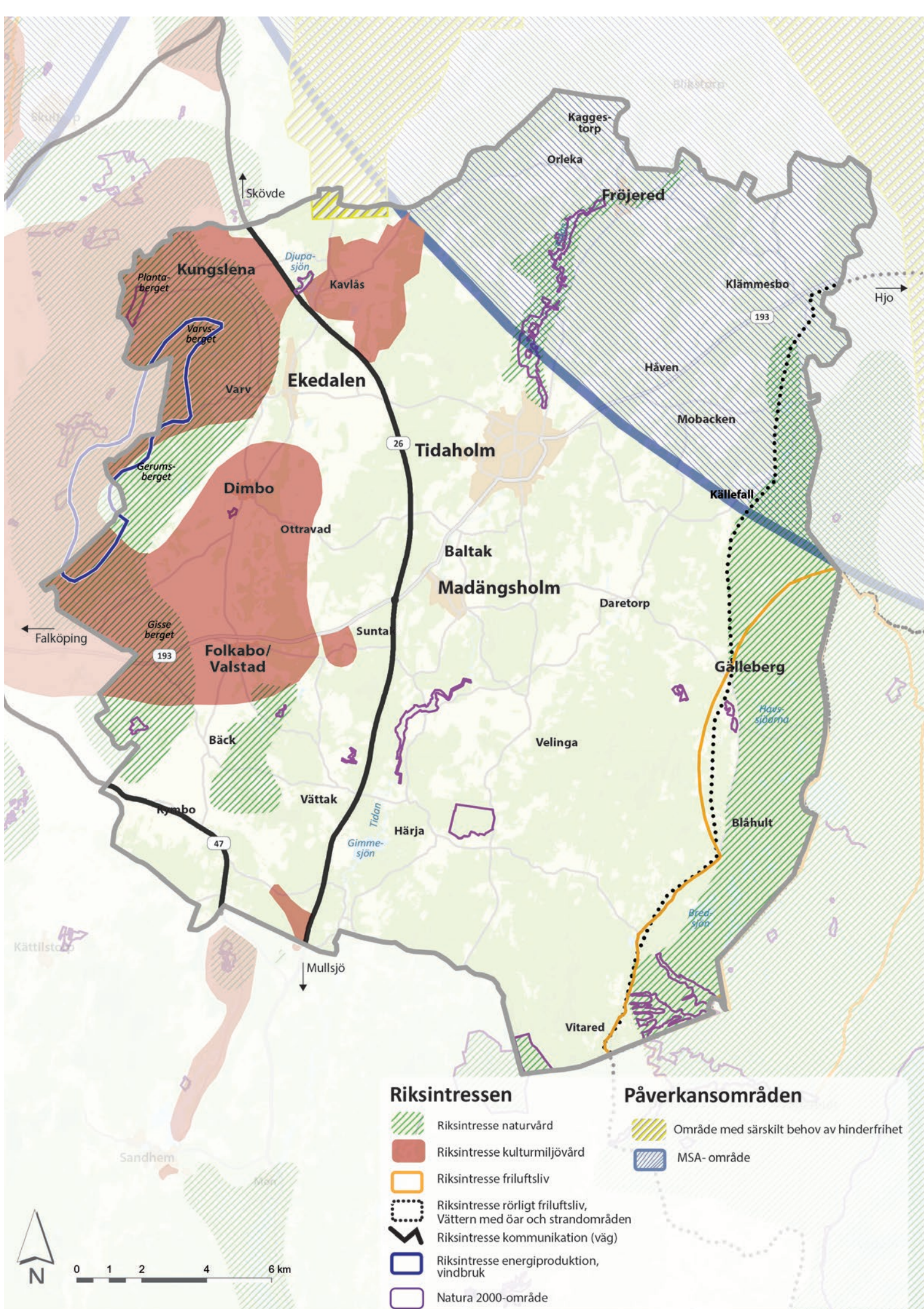
Riksintresset för energiproduktion, vindbruk sammanfaller delvis med riksintresse för kulturmiljövård och naturvård. Vid en avvägning mellan de olika intressena är kommunens in-

tention att riksintresse för kulturmiljövård och naturvård prioriteras, då dessa bedöms vara mer platspecifika.

Kommunen planerar att påbörja arbetet med en större revidering av gällande vindbruksplan från 2010 under 2022. Den reviderade planen har ambitionen att i så stor utsträckning som möjligt begränsa vindkraftsetableringar till ett fåtal platser.

Riksintresseområdet för energiproduktion är i antagen vindbruksplan inte utpekade som utbyggnadsområde för vindkraft, med hänvisning till natur- och kulturvärden. Kommunen har gjort bedömningen att det är olämpligt med vindkraft inom riksintresseområden för naturvård, med undantag för ett utpekade prioriterat område söder om Gisseberget. Likaså bedöms det angeläget att skydda riksintresset för kulturmiljövård i norra delen av kambrosilurområdet, vid Kungslena, som ännu inte är påverkat av vindkraftsetableringar.





Klimatförändringar och risker

STÄLLNINGSTAGANDE

- I all planering ska kommunen ta hänsyn till klimatförändringar och dess negativa effekter såsom översvämningar, ras och skred.
- Kommunen ska säkerställa höjdsättning av nyplanerad bebyggelse och infrastruktur så att konsekvenserna av översvämningar minimeras.
- Kommunen ska ta fram en risk- och sårbarhetsanalys som fokuserar på klimatförändringar och deras negativa effekter som översvämningar, ras, skred, torka, brand och stormar.
- I samband med framtagande av program eller planering av större stadsbyggnadsområden ska översvämningsproblematiken från vattendrag och skyfall hanteras och översvämningsrisker utredas vid behov.
- Planerade utvecklingsområden ska utredas vidare gällande klimatrelaterade risker i kommande detaljplaner och bygglov.
- För utbyggnadsområden med större höjdskillnader eller med närhet till Tidan ska risk för ras och skred särskilt beaktas vid planering och bygglov.

All planering behöver ta hänsyn till klimatförändringar och deras negativa effekter. Klimatförändringarna påverkar vatten- och avloppsförsörjningen, exempelvis genom försämrad dricksvattenkvalitet, risk för ras och skred eller större risk för översvämningar.

Ökade mängder dagvatten ställer också högre krav på planeringen för att klara skyfall och minska risken för översvämningar. Ju mer hårdgjorda ytor, såsom tak och vägar, som byggs desto mer vatten rinner av från marken istället för att infiltrera ner i jorden och fylla på grundvattnet. Det gör

att det vid kraftiga regn finns ökad risk för översvämningar och erosion, en risk som ökar i takt med klimatförändringarna.

Kommunen ska säkerställa höjdsättning av bebyggelse och annan infrastruktur så att konsekvenserna av översvämningar minimeras. Eftersom befintlig bebyggelse inte är planerad för att klara stora regnmängder är det sannolikt att problem med översvämningar ökar när klimatet förändras och regnen blir kraftigare och mer vanligt förekommande.

Tidaholms kommun ska ta fram en risk- och sårbarhetsanalys som kan hjälpa kommunen att arbeta förebyggande med risker kopplade till ras, skred, översvämningar eller andra negativa resultat av klimatpåverkan och klimatförändringar.

Befintlig bebyggelse längs Tidan är inte planerad för ökade vattenflöden. God höjdsättning av bebyggelse är avgörande för att minimera risken för översvämningar, och detta är något som ofta inte är möjligt att åtgärda i efterhand.



Tyvärr en alltmer vanlig syn i våra städer i takt med att klimatförändringarna ökar. Här Hamngatan i centrala Karlstad i samband med skyfall 2016. Foto: © Anne-Britt Enochsson.

Stabilitet

Den stabilitetskartering som MSB har tagit fram för Tidaholms tätort är fortfarande relevant, då endast en mindre utbredning bebyggelse tillkommit sedan utredningens framtagande. I de fall planerade bebyggelseområden inte omfattas av karteringen ska detta utredas i samband med framtida detalplaner eller bygglov.

Karteringen omfattar endast områden i anslutning till Tidans i Tidaholms tätort, se bild här intill. Områdena närmast ån klassificeras som stabilitetsklass 1 (gult/skrafferat) respektive stabilitetsklass 2 (gulmarkerat).

Översvämning

En översvämningsskartering är utförd för Tidans genom hela kommunen. (WSP 2017). Den visar översvämningsskiktet som ett punktskikt med beräknade vattennivåer för beräkningssektionerna vid ett 100-årsflö-

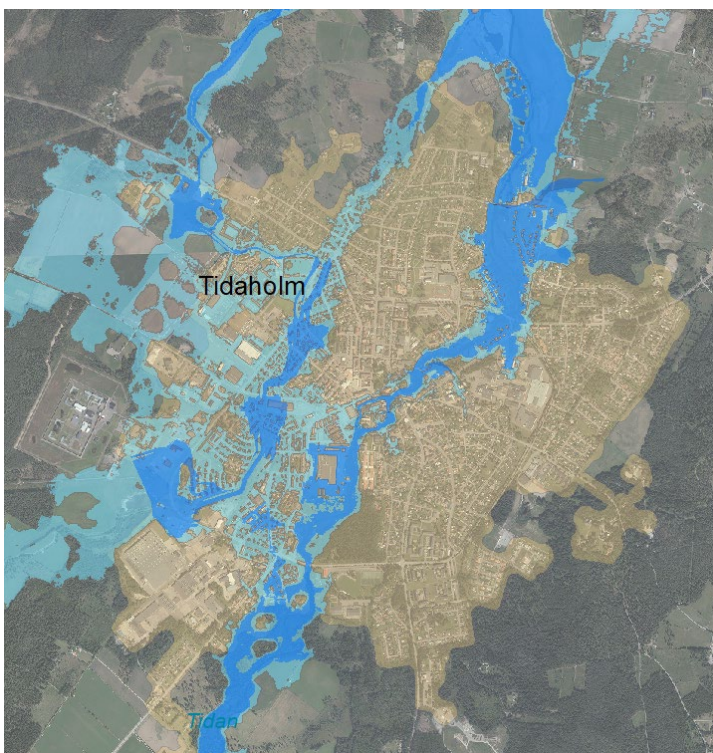
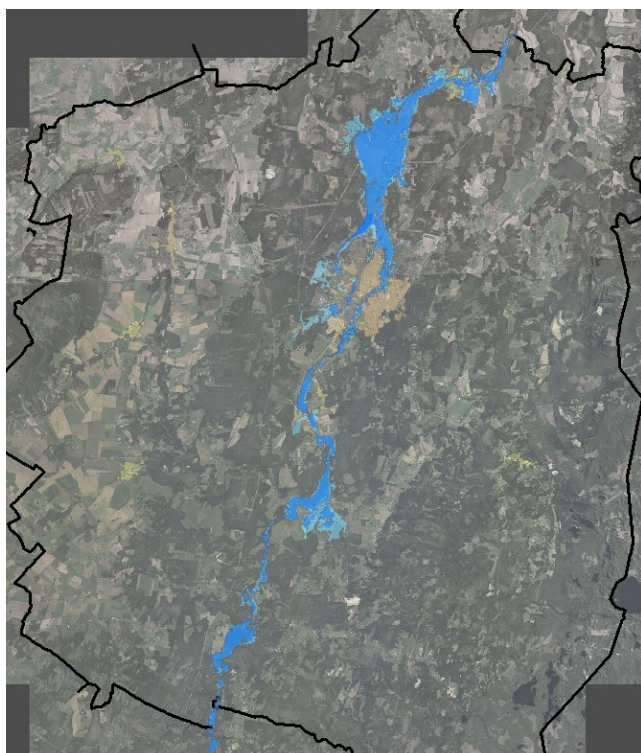


Stabilitetskartering centrala Tidholm, MSB. Källa: Geodatasamverkan

de samt vid ett beräknat högsta flöde (BHF). I karteringen rekommenderas att vidare analys bör göras om området ska exploateras. Eventuella översvämningssrisker för strategiska infrastrukturanläggningar som exempelvis viktiga korsningar eller huvudgator ska också utredas vid behov. Sådana studier kommer att underlätta för både kommunen och Trafikverket att vara mer förberedda på eventuella risker och därmed enklare förhindra översvämning av dessa strategiska anläggningar.

Skyfall

Klimatförändringarna gör det också nödvändigt att hantera risken för översvämning till följd av skyfall. Enligt Boverkets rekommendationer vid planläggning och bygglov bör därför ny sammanhållen bebyggelse och bebyggelse med samhällsviktig verksamhet planeras för att minska risken för detta. Vid planläggning av verksamheter av större samhällsviktig betydelse eller verksamheter där översvämning leder till särskilt stora konsekvenser,



Översvämningsskiktet inom kommunen och i Tidaholms tätort vid ett hundaårsflöde (mörkblå markering) samt beräknat högsta flöde (ljusblå markering) (WSP, 2017)

som räddningstjänst och större sjukhus, bör betydligt kraftigare skyfall med längre återkomsttider kunna hanteras. Dessutom behöver effekten av framtida klimat under bebyggelsens förväntade livslängd beaktas.

Också länsstyrelserna i Stockholms och Västra Götalands län rekommenderar i en vägledning (2018) att planering på både översikts- och detaljplanenivå bör utföras så att ny bebyggelse varken tar eller orsakar skada vid en översvämning från minst ett 100-årsregn, samt att samhällsviktig verksamhet ges en högre säkerhetsnivå.

För att visa vilka områden som riskerar att översvämmas vid ett klimatanpassat 100-årsregn har Tidaholms kommun tagit fram en skyfallskartering (WSP 2020). Med hjälp av skyfallsmodellering kartläggs här områden där risk för översvämning på grund av skyfall behöver beaktas vid framtida utbyggnad.

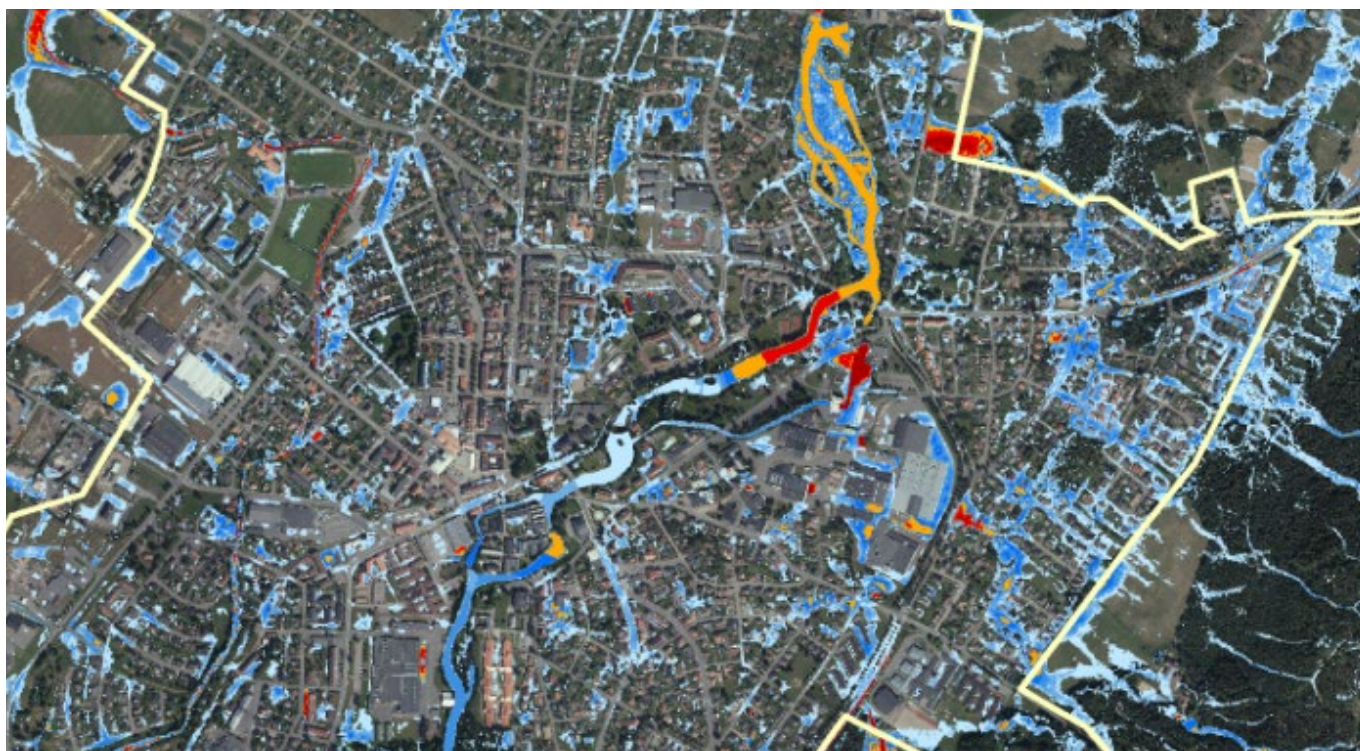
Karteringen har utförts genom modellering, dels över hela kommunen, dels över områdena Tidaholms tätort, Ekedalen, Kungslena, Dimbo, Valstad, Madängsholm, Gälleberg och Fröjered.

I modelleringen simuleras ett hundraårsregn med sex timmars varaktighet. En faktor på 1,3 tar höjd för förväntad ökning på grund av klimatet. Utifrån detta redovisas maximalt flöde, maximalt vattendjup och vattendjup efter sex timmar. Modelleringen visar därmed vilka vägar vattnet tar och vilka lågpunkter som finns. Båda dessa faktorer behöver beaktas vid planering av både stad och landskap. Utöver den nödvändiga riskreduceringen kan genomtänkt höjdsättning av mark och byggnader tillsammans med omsorgsfull placering och gestaltning av avrinningsstråk och lågpunkter bidra med värden för både rekreation och natur.

Tidaholms kommun har med stor andel jordbruks- och naturmark och relativt låg andel hårdgjord yta goda förutsättningar att hantera översvämningar till följd av skyfall. Vissa lägen är dock mer utsatta, och frågorna behöver hanteras vid planering av ny bebyggelse. Mer specifika utredningar kan krävas för att för att pröva både placering och höjdsättning.

I **Tidaholms tätort** finns lågpunkter på vissa platser i stadsstrukturen, framför allt öster om Tidån, med tillrinning från Hellidsberget. Dessa behöver beaktas vid framtida utveckling. Av de utpekade områdena för förtätning i tätorten är det dock endast område B i nordöst som bedöms beröras mer direkt.

I **Ekedalen** påverkas en stor del av bebyggelsen av öst-västliga rinnstråk, som kan behöva avledas längs Dimbovägen/Övertorpsvägen. Längs vägen genom tätorten finns också ett par lågpunkter.



Utsnitt ur skyfallskartering för Tidaholms tätort som visar maximalt vattendjup. Lågpunkt i nordöstra delen av tätorten markeras i rött. (WSP, 2020)

I **Kungslena** samlas vattnet i nord-sydliga stråk. Här finns också lågpunkter centralt i samhället.

I **Dimbo** rinner vattnet från öster och väster till ett centralt lågt liggande nord-sydligt stråk med flera lågpunkter.

I västra delen av **Valstad** behöver en relativt omfattande lågpunkt beaktas.

Tidan rinner i nord-sydlig riktning genom **Madängsholm**, med tillrinning från öster och väster. Här finns också en relativt omfattande lågpunkt bland bebyggelsen i sydväst.

I **Gälleberg** följer vattnet ett stråk i nord-sydlig riktning. En lågpunkt finns på jordbruksmark söder om vägen.

I det relativt flacka **Fröjered** finns varken tydliga lågpunkter eller rinnstråk.

Kulturmiljö

Klimatrelaterade risker och hot för kulturmiljön belyses i ett tillägg till det kulturmiljöprogram som togs fram 2018-2020. Tillägget beskriver hur de i kulturmiljöprogrammet utpekade områdena kan komma att påverkas vid översvämning och ger råd och riktlinjer för hur detta kan hanteras.

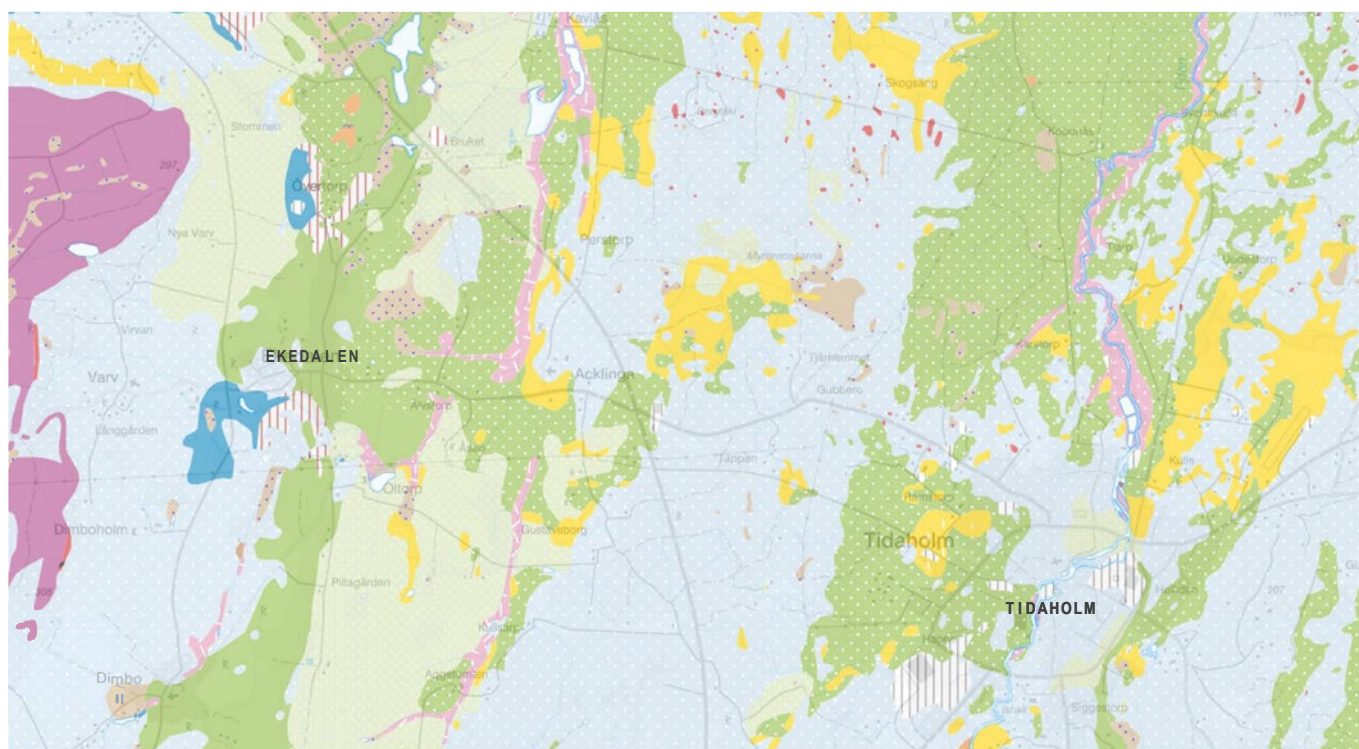
Översikt risker

Tidaholms kommun har till stor del goda geotekniska förutsättningar, med jordlager som huvudsakligen består av morän och andra grövre jordarter och mindre del finkorniga jordar och lera.

Kommunens största geotekniska risker bedöms enligt nu tillgängligt underlag främst vara kopplade till erosion i vattendrag, vilket på sikt kan göra marken instabil och leda till ras

och skred. Detta är risker som måste beaktas både på kort och lång sikt och som förvärras genom de ökande nederbördsmängder och stigande vattennivåer som klimatförändringarna leder till. I Tidaholm handlar det då främst om Tidan, som går i nord-sydlig ritning genom hela kommunen och rakt genom centralorten.

Stora delar längs Tidans lopp genom kommunen är i GIS på Statens Geotekniska Institut. (SGI, SGU, MSB, SMHI, Lantmäteriet och Skogsstyrelsen) markerade som aktsamhetsområde, det vill säga områden som har förutsättningar för jordskred, i Förutsättning för skred i finkornig jordart (SGU i samverkan med SGI). På samma sätt har mark kring mindre sjöar och andra områden runt om i kommunen markerats, främst vid kommunens östra gräns och i dess västra delar.



Utsnitt ur jordartskarta för Tidaholms kommun kring Ekedalen och Tidaholms tätort. Ljusblå markering: morän, mörkgrön markering: isälvsediment, ljusgrön markering: glacial grovsilt-finsand, gul markering: glacial lera. Källa: Geodatasamverkan

Framför allt i kommunens västra, östra och södra delar finns också områden som markerats i Skogsstyrelsens rapport *Metodik för identifiering av slänter och raviner känsliga för vegetationsförändringar till följd av skogsbruk eller exploatering* från 2016. Dessa finns i många fall i anslutning till ravinformationer, ibland med anslutande vattendrag.

Tidaholms tätort påverkas främst av Tidans lopp genom staden och de risker gällande översvämning och stabilitet som det leder till. På Hellidsberget, öster om centrum finns också känsliga branta slänter och ravinformationer.

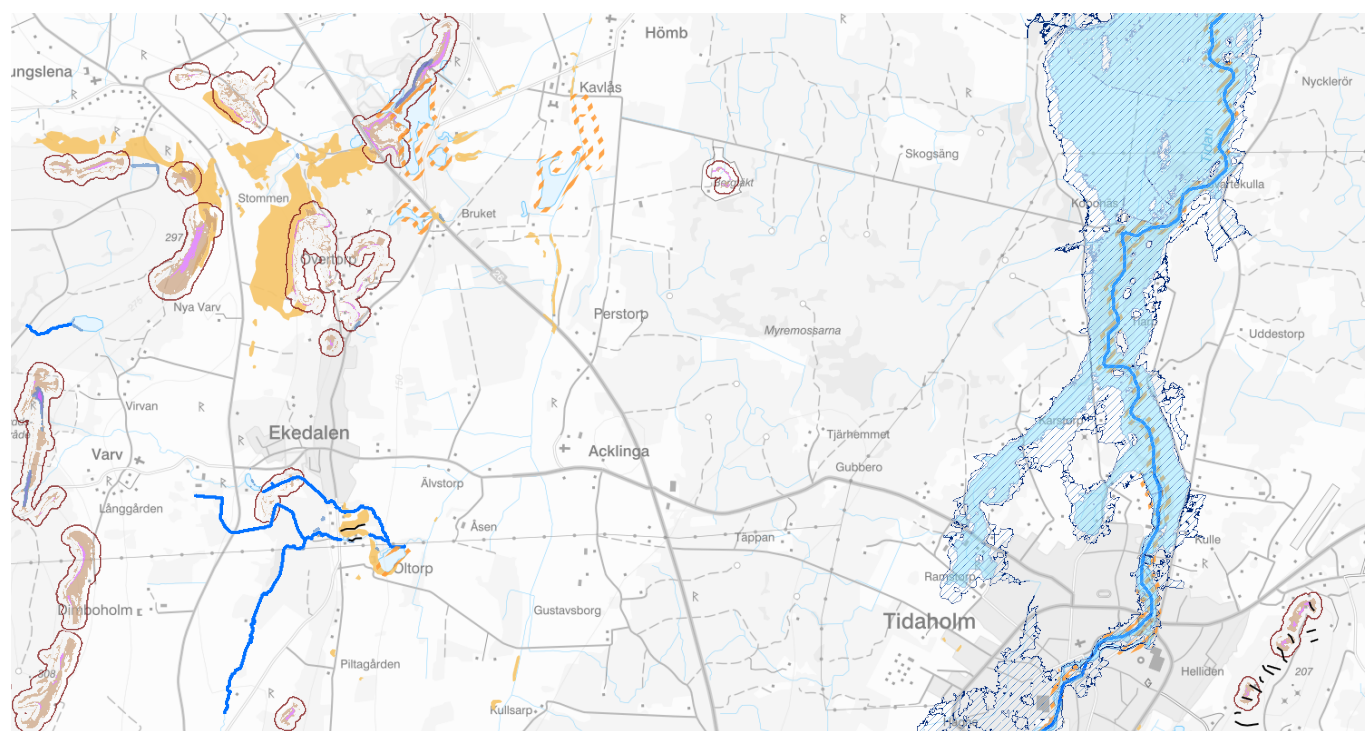
Av övriga utpekade utbyggnadsområden ligger Madängsholm, söder om centralorten, och Fröjered i kommunens norra delar i anslutning till Tidans lopp och kan också påverkas av översvämningar och stabilitetsproblem

I Ekedalen och Folkabo/Valstad i kommunens västra delar finns inga utpekade riskområden inne i själva samhällena, men de ligger i anslutning till slänter och ravinformationer utpekade i som känsliga till följd av skogsbruk eller exploatering.

Risk-och sårbarhetsanalys

Kommunen ska som nämnts ovan så snart som möjligt ta fram en risk- och sårbarhetsanalys som fokuserar på extraordinära händelser som kan drabba Tidaholms kommun. Här ingår också eventuella översvämningrisker och åtgärder för de två regionnätstationer som försörjer Tidaholms tätort med elektricitet. En sådan analys kommer att kunna utgöra ett viktigt underlag för fortsatt planering.

I samband med detaljplanering ska bedömning av ras, skred och erosion i enlighet med PBL alltid utföras.



Utsnitt ur karta över ras, skred och erosion från GIS på Statens Geotekniska Institut. Kartan visar riskområden för översvämning längs Tidans lopp och Vamman samt områden där skogsbruk och exploatering kan orsaka erosion, ras och slamströmmar. Källa: Geodatasamverkan

Översiktsplanens koppling till regionala mål och mellankommunala frågor

En översiktsplan är ett strategiskt, visionärt och politiskt planeringsinstrument vilket innebär att samarbete med bland annat omkringliggande kommuner är viktigt. För att Tidaholms kommun ska kunna växa och nå sin vision om det hållbara samhället gällande de ekologiska, ekonomiska och sociala aspekterna, måste hänsyn tas till de mål och utvecklingsstrategier som finns utpekade för regionen. I detta kapitel redovisas kommunens strategier för att nå hållbarhet, i och med planförslaget, kopplade till de regionala mål som finns utpekade i *Västra Götaland 2020 - Strategi för tillväxt och utveckling i Västra Götaland 2014-2020 (RUP)*.



Västra Götaland 2020 - Strategi för tillväxt och utveckling i Västra Götaland 2014-2020 (RUP).

En ledande kunskapsregion

Regionalt mål

En ledande kunskapsregion ska bidra till att ytterligare stärka attraktiviteten i högre utbildning och forskning, till offensiva satsningar på industriell utveckling och samhällsutveckling i samverkan mellan företag, akademi och samhälle samt till innovativa insatser för att stärka kreativitet, nyskapande och entreprenörskap. Västra Götaland ska även i framtiden vara landets ledande industriregion.

Planförslagets koppling till målet

Två av de målområden som kommunen formulerat för att uppnå visionen om "en god livsmiljö som skapar trygghet, omtanke och utveckling" är *Medborgaren i fokus* och *Ett levande näringsliv*.

Alla barn, ungdomar och vuxna ska ges möjlighet att utvecklas utifrån sina behov och förutsättningar. I Tidaholms kommun har alla barn och elever rätt till stimulerande lärande, inflytande och trygg arbetsmiljö. I kommunen ska det finnas yrkesskickliga lärare med gedigna ämneskunskaper och förmåga att väcka nyfikenhet och motivera barn och elever att lära nytt. Man ska lyfta betydelsen av det livslånga lärandet. Grundskolans kvalitet ska förbättras. Utbildningsnivån i Tidaholms kommun ska höjas genom att arbeta med entreprenöriellt lärande, samverka med andra förvaltningar, kommuner, högskolor och internationellt.

Tidaholms kommun ska vara en aktiv och främjande kraft för näringslivet och civilsamhället. Näringslivet behöver arbetskraft med rätt kompetens. Skolan har ett särskilt ansvar för att samverka med näringslivet och utbilda elever för framtidens behov.

En region för alla

Regionalt mål

En region för alla ska bidra till att bryta utanförskap och segregation och stärka kopplingarna mellan utbildning och arbetsliv, stödja livslångt lärande och förbättra kompetensförsörjning och matchning på arbetsmarknaden. Grundförutsättningen för en region för alla och för tillväxt och utveckling, är fortsatta investeringar i transportsystem, kollektivtrafik och IT-infrastruktur.

Planförslagets koppling till målet

Tidaholms kommun ska arbeta för att ta tillvara på stadens goda och gemtliga småstadsmiljö. Den offentliga miljön ska utvecklas och vårdas så att den är attraktiv, tillgänglig och känns trygg och säker att vistas i. Kommunen ska genom inventering och behovsanalyser initiera nya planområden så att byggnation underlättas. Man ska även planlägga ny tomtmark på olika platser inom kommunen samt anlägga gatu- och parkmark som ger en attraktiv miljö. Tillgängligheten för personer med funktionsnedsättning ska förbättras. Att identifiera den lokala attraktionskraften för boende, besökare och företag och att aktivt arbeta med marknadsföring och stödja fiberutbyggnad är viktiga uppdrag.

En region där vi tar globalt ansvar

Regionalt mål

En region där vi tar globalt ansvar ska bidra till ett fortsatt ambitiöst arbete med energi- och klimatfrågan, till en ansvarsfull inköps-/upphandlingsverksamhet och till effektiv resursanvändning. Ökade satsningar på att informera om insatserna ska göras för att värderingar och normer i samhället ska utvecklas i mer hållbar riktning.

Planförslagets koppling till målet

- Tidaholms kommun utvecklas till ett förbättrat miljömässigt hållbart samhälle.
- Förenkla medborgarnas möjlighet att leva klimatsmart.
- Beslut ska bidra till ett miljömässigt hållbart samhälle.
- Effektivisera gällande energiåtgången av de kommunalt ägda fastigheterna, utveckling och tillgång till barnrättsombud i varje förvaltning.
- Tidaholms kommuns placering i Aktuell hållbarhet/Miljöaktuelltts kommunranking var 153 av 290 kommuner år 2018. Målet är att Tidaholms kommun placeras ännu bättre år 2021.

En region som syns och engagerar

Regionalt mål

En region som syns och engagerar utgör en samlad satsning på att stärka Västsveriges position som en region präglad av ett livaktigt kulturliv, av möten och evenemang. Deltagande och utövande ska breddas, och fokus på ungdomar ska stärkas än mer. Till detta kommer fortsatta insatser för att stärka Västra Götalands position som en attraktiv region för investeringar, som en region som berör och som aktivt är med och påverkar framtidens utveckling.

Planförslagets koppling till målet

- Tidaholms kommun ska arbeta för ett gott företagsklimat genom öppen dialog.
- Kommunen ska bereda attraktiv industrimark, verka för nyetableringar samt skapa mötesplatser.
- Skolan ska utbilda elever för framtida behov. Samverkan ska ske med andra aktörer till exempel högskolor.
- Kommunen ska marknadsföra ledigt lokalinnehav.
- Dialog ska ske mellan kommun och företagare.

- Kommunen ska stödja och utveckla kulturella och kreativa näringar genom föreningsbidrag samt arbeta för goda kommunikationsmöjligheter.
- Tidaholms kommun ska identifiera den lokala attraktionskraften och stärka varumärket.
- Kommunen ska fortsätta att stimulera besöksnäringen till att skapa attraktiva erbjudanden till besökare.
- Kommunen ska skapa mötesplatser och attraktiva event för såväl invånare och besökare.

Tidaholm hade 382 625 besökare på utvalda platser i kommunen år 2017 och målet är att 2021 ha 385 000 besökare. Antal nya företag per 1000 invånare var 3,5 år 2018 och målet är att ha 4 år 2021. Målet för placering i Svenskt företagsklimat är 80 mot år 2018 när Tidaholm hamnade på plats 173 av 290.

Miljökonsekvensbeskrivning

I samband med framtagandet av översiktsplanen för Tidaholms kommun har en miljökonsekvensbeskrivning (MKB) tagits fram. Den utgör del 3 av översiktsplanen.

En avgränsning av konsekvensbeskrivningens innehåll har gjorts i samråd med länsstyrelsen. Miljökonsekvensbeskrivningen behandlar följande aspekter:

- Markanvändning samt hushållning med naturresurser
- Klimat, transporter och energi
- Naturmiljö, rekreation och friluftsliv
- Vatten, kulturmiljö och ekosystemtjänster

Miljökonsekvensbeskrivningen redovisar även uppfyllelse av miljö kvalitetsmål och miljö kvalitetsnormer (MKN) samt behandlar påverkan på utvalda riksintressen.

Inom arbetet med miljökonsekvensbeskrivningen har en tidsmässig avgränsning satts till år 2030, vilket är samma tidshorisont som används för översiktsplanen. Den rumsliga avgränsningen är för de flesta aspekter densamma som avgränsningen av översiktsplanen, det vill säga kommungränsen.

Vidare har miljöbedömningen samma detaljeringsgrad som översiktsplanen. Det betyder att planens miljöpåverkan oftast beskrivs på systemnivå och analyserna generellt inte avser enskildheter eller enskilda objekt. Miljöpåverkan som inte har bedömts vara betydande har inte behandlats. I samband med att varje aspekt har bedömts har även förslag på uppföljning och fortsatt arbete tagits fram.

Konsekvenserna av översiktsplanen är i hög grad kopplade till hur planen genomförs i praktiken, det vill säga hur planen tolkas, efterföljs och i vilken mån olika projekt genomförs med hållbarhet som centrala mål eller lyckas med anpassningar för att begränsa negativ påverkan. Om vald utbyggnadsordning och principen att förtäta samt förlägga ny bebyggelse i anslutning till befintlig sådan inte kan hållas, bedöms bebyggelsen bli mer spridd. Detta kan i sin tur leda till miljömässiga konsekvenser på grund av mindre hållbara resor samt ett större ianspråktagande av värdefull mark, exempelvis jord- och skogsbruksmark.

Miljökonsekvensbeskrivningen återfinns i sin helhet i del 3 av översiktsplanen.



Referenser

Skriftliga källor

- Länsstyrelserna i Skåne, Stockholms och Västra Götalands län (2006). Riskhantering i detaljplanneprocessen: Riskpolicy för markanvändning intill transportleder för farligt gods. (2006:104).
- Länsstyrelserna i Stockholms och Västra Götalands län (2018). Rekommendationer för hantering av översvämning till följd av skyfall. (Fakta 2018:5).
- MSB, Stabilitetskartering för Tidaholm.
- Region Jönköpings län (2018). Regional transportplan Jönköpings län 2018-2029. Fastställd av Regionfullmäktige 2018-08-28.
- Skaraborgs kommunalförbund (2015). Strukturbild Skaraborg.
- Statisticon (2017). Flyttmönster Tidaholm.
- Tidaholms kommun (2018). Bilden av Tidaholm.
- Tidaholms kommun (2017). Bostadsstrategiskt program, 2017-2020. Antaget av KF 2017-05-29.
- Tidaholms kommun (2018). Central barn- och elevhälsoplan. Fastställd 2018-01-04.
- Tidaholms kommun (2011). Cykelplan för gång- och cykel- och mopedvägar.
- Tidaholms kommun (2017). Cykelplan för gång- och cykelvägar, Tidaholm 2017-2022. Fastställd 2017-12-14.
- Tidaholms kommun (2009). Framtidsplan 2020: Fördjupad översiktsplan för Tidaholms stadsbygd. Antagen av KF 2009-12-14.
- Tidaholms kommun (2019). Klimatrelaterade risker och hot för kulturmiljön: Tillägg till kulturmiljöprogram för Tidaholms kommun.
- Tidaholms kommun (2015). Kommunfakta, Tidaholm.
- Tidaholms kommun (2018). Kommunprognos 2018, Tidaholm.
- Tidaholms kommun (2018). Kulturmiljöprogram för Tidaholms kommun.
- Tidaholms kommun (2010). Natur- och kulturguide.
- Tidaholms kommun (2010). Naturvårdsprogram 2010-2014. Antaget av KF 2010-03-28, rev. antagen 2012-11-26.
- Tidaholms kommun (2010). Revidering av trafiknätsanalys Tidaholm.
- Tidaholms kommun (2020). Skyfallsmodellering.
- Tidaholms kommun (2020). Strategisk plan och budget, 2021-2023.
- Tidaholms kommun (2017). Tidaholms stadskärna 2025: Vision & strategi.
- Tidaholms kommun (2017). Översvämningsskartering Tidaholm.
- Trafikverket. Nationell plan för transportsystemet 2018-2029. Nationell plan för transportsystemet 2018-2029 fastställdes av regeringen den 31 maj 2018
- Vägverket (2009). Kollektivtrafik som norm – vad behöver göras?. (2009:125)
- Västra Götalandsregionen (2019). Befolkningsprognos för Västra Götaland 2019-2040 (VGR Analys 2019:35).
- Västra Götalandsregionen (2019). Kulturstrategi Västra Götaland – och regional kulturplan 2020–2023.
- Västra Götalandsregionen (2018). Regional plan för transportstrukturen i Västra Götaland 2018-2029.
- Västra Götalandsregionen (2016). Regionalt trafikförsörjningsprogram Västra Götaland, 2017-2020. Antaget av regionfullmäktige 2016-11-29.
- Västra Götalandsregionen (2013). Västra Götaland 2020: Strategi för tillväxt och utveckling i Västra Götaland 2014-2020 (RUP).

Digitala källor

- Boverket. *Så planeras Sverige*. <https://www.boverket.se/sv/samhallsplanering/sa-planeras-sverige/>
- Energimyndigheten. *Sveriges energi- och klimatmål*. <https://www.energimyndigheten.se/klimat--miljo/sveriges-energi--och-klimatmal/>
- GIS på Statens Geotekniska Institut, Geodatasamverkan (SGI, SGU, MSB, Lantmäteriet, Skogsstyrelsen). <https://gis.swedgeo.se/rasskrederosion/>
- Länsstyrelsen Västra Götaland. *Kartjänster och geodata*. <https://www.lansstyrelsen.se/vastra-gotaland/om-oss/vara-tjanster/karttjanster-och-geodata.html>
- Naturvårdsverket. Skyddad natur. <https://skyddadnatur.naturvardsverket.se/GIS-databas>
- Riksantikvarieämbetet. *Fornsök*. <https://app.raa.se/open/fornsok/>
- SJ. <https://sj.se>
- Skaraborgs kommunalförbund. *Regional utveckling*. <https://www.skaraborg.se/Var-verksamhet1/regional-utveckling/>
- Skogsstyrelsens GIS-databas
- Skogsstyrelsen, artskydd
- Statistiska centralbyrån SCB. *Kommuner i siffror*. <https://kommunsiffror.scb.se>
- VISS - Vatteninformationssystem Sverige. <http://viss.lansstyrelsen.se/>
- Västtrafik. <https://vasttrafik.se>
- Skogsstyrelsen. <https://www.skogsstyrelsen.se/skogensparlor>
- Skogsstyrelsen. *Artskydd i skogen*. <https://www.skogsstyrelsen.se/lag-och-tillsyn/artskydd/>
- Skogsstyrelsen. *Nyckelbiotoper*. <https://www.skogsstyrelsen.se/miljo-och-klimat/biologisk-mangfald/nyckelbiotoper/>
- Skogsstyrelsen. *Naturvårdsavtal*. <https://www.skogsstyrelsen.se/aga-skog/skydda-skog/naturvardsavtal/>
- SLU. *Artdatabanken*. <https://www.artdatabanken.se/>
- Tidaholms kommun. <https://www.tidaholm.se/>
- Västra Götalandsregionen. <https://www.vgregion.se/>

Lagrum

- MB (Miljöbalken)
- PBL (Plan- och bygglagen)
- KML (Kulturmiljölagen)
- Artskyddsförordningen
- Förordning (1998:1252) om områdesskydd enligt miljöbalken m.m.

