

# LINTUKYMI

1/2015

**Kymenlaakson  
maakunnallisesti  
arvokkaat lintualueet**



Kymenlaakson Lintutieteellinen Yhdistys Ry

# Kymenlaakson maakunnallisesti arvokkaat lintualueet

TEKIJÄT: PETRI PARKKO, JUHA OJALA, EERO PARKKO



Valokuvat © Hannu Sorsa (sivulla 21 ja sivulla 23 alimmaisiet vasen ja oikea), Leena Asikainen (sivulla 6 ja sivulla 23 vasen keskellä), Mika Honkalinna (kansikuva ja sivujen 5, 9, 11, 13-15, 17, 19, 22, 23 ylin ja 33-47), Petri Parkko (sivut 4, 28).

Kartta © Maanmittauslaitos 2015

# LINTUKYMI

KYMENLAAKSON LINTUTIETEELLISEN YHDISTYKSEN JÄSENLEHTI



**Yhteystiedot**  
**Internet:** [www.kyly.fi](http://www.kyly.fi)

**Hallitus**  
**Puheenjohtaja:**  
Jukka Rokkanen  
puh. 050 557 1804  
[rokkaju@gmail.com](mailto:rokkaju@gmail.com)  
**Varapuheenjohtaja:**

Hannu Sorsa  
puh. 0400 558 714  
[hannu.sorsa@pp3.inet.fi](mailto:hannu.sorsa@pp3.inet.fi)  
**Sihteeri:**  
Hannu Sorsa  
puh. 0400 558 714  
[hannu.sorsa@pp3.inet.fi](mailto:hannu.sorsa@pp3.inet.fi)

**Hallituksen jäsenet:**  
Antto Mäkinen  
Juha Ojala  
Jani Salonen

**IBA- ja MAALI-vastaava:**  
Petri Parkko

**Julkaisun kirjoittajat:**  
Petri Parkko  
Juha Ojala  
Eero Parkko

**Julkaisun taitto:**  
Jyri Kuparinen

## SISÄLLYS

PÄÄKIRJOITUS	4
JOHDANTO	6
HAMINA	11
IITTI	17
KOTKA	21
KOUVOLA	26
MIEHIKKÄLÄ	39
PYHTÄÄ	41
VIROLAHTI	45
SAARISTOKOhteet	47
MAHDOLLISET MUUT KOhteet	48
LÄhteet	49

## Pääkirjoitus

## KOMPASTELLEN JA LÄÄHÄTTÄEN MAALI:IN

On vaikea uskoa, että olemme päässeet tähän pisteeseen, sillä muutamankin kerran matkan varrella meinasi into hiipua. Alkuinnostus muuttui yksinäiseksi pakertamiseksi, joka muistutti harmittavan paljon työtäni. Ojalan Juha ja Parkon Eero riensivät apuun ratkaisevalla hetkellä. Maakunnallisesti arvokkaat lintualueet on nyt saatu nimettyä, rajattua karttaohjelmalla ja jopa esiteltäessä tässä loppuraportissa.

Kun minut rekrytoitiin hankevastaavaksi, tiesin jo työni puolesta hankkeen suuren merkityksen. Monissa suurissa hankkeissa tarvitaan tiedot arvokkaista lintualueista, eikä niiden säilyminen ole aina itsestään selvää. Kymenlaaksolaisittain hyvänä esimerkkinä on Kotkan Hovinsaari, jonka me pitempään harrastaneet muistamme lintuparatiisina. Vaikka kakka haisi ja sinitarraksi kutsuttuun siniseen mömmöön vajosi joskus polvia myöten, löytyi alueelta aina jotakin kiivaa. Muistomme ovat nyt jossakin lähes tyhjän asfalttikentän alla. Olisiko paikka voinut säilyä, jos alueella olisi ollut joku suojelustatus?

Millainen sitten on maakunnallisesti arvokas lintualue? Mitä siltä voidaan vaatia? BirdLife Suomelta saatiin ohjeet kohteiden valintaan, mutta maamme on hyvin erilainen eri nurkiltaan. Kriteeristö piti siis luoda Kymenlaaksoon sopivaksi. Levähtäjien osalta valinta oli helpompi, sillä jyvät

erottuivat kyllä akanoista Tiiran avulla, mutta pesimäalueiden kohdalla jouduttiin vaikeuksiin. Tiedon puute oli monella kohteella suurena ongelmana. Suot ja metsät eivät ole ornien erityisen suuressa suosiossa retkikohteita valittaessa, mikä näkyy luonnollisesti havaintojen vähäisyytenä.

Pistimme kevättalvella 2015 Ojalan Juhan kanssa pystyyn aivoriiehen ja laadimme pesimäaluekriteerit, siis valitsimme lajit, jotka kuvaavat parhaiten kyseistä elinympäristöä. Kosteikkokohteet olivat helpoimpia sekä kriteeristön laadinnan että varsinaisen valinnan suhteen, mutta pellot, metsät ja suot aiheuttivat pitkiä keskusteluja. Pisteytysjärjestelmän luomisen jälkeen valinta helpottui, mutta edelleen jäi rajatapauksia, joista jouduimme äänestämään. Joku hyvä lintukohde on saattanut syystä tai toisesta jäädä pois. Näitä raakattuja kohteita esitellään julkaisun loppupuolella.

Linnusto muuttuu nopeasti, mikä näkyy maakunnallisesti arvokkaiden lintualueiden valinnassa etenkin hanhipeltojen suurena määränä. Kokonaispinta-alaltaan ne muodostavatkin merkittävän osan kaikista kohteistamme. Lukumääräisesti eniten on kuitenkin nimetty erilaisia Itäisen Suomenlahden lintuluotoja, jotka ovat kuitenkin kooltaan hyvin pienialaisia. Linnuston muuttuessa tällainen julkaisu vanhenee kymme-

nessä vuodessa, mutta tietoja voidaan päivittää vaikka yhdistyksemme kotisivuille.

Tämän hankkeen parasta antia on ollut vaila mitään suojelustatusta olleiden kohteiden nimeäminen. Näiden joukossa on alueemme merkittävimpiä lintuvesiä, joista mainittakoon Elimäenjärvi ja Junkkarinjärvi. Hankkeessa päästiin myös laajentamaan vanhoja lintuvesisirajauksia koskemaan linnuille hyvin tärkeitä rantapelloja. MAALI-hankkeessa olivat mukana myös muuton pullonkaulat, joita KyLY ei saanut nimettyä muuttoreittien osalta. Sen sijaan hanhi- ja kurkipeltojen lentoreitit, ruokailu- ja yöpymispaikkojen välillä, on rajattu ja nimetty. Niillä on erityisen suuri merkitys tuulivoimasuunnittelussa.

Hankkeen MAALI siis hämmöittää: meillä on taittaja ja jopa rahaa julkaisun painokustannuksiin. Viimeiset läähätykset ja hitaasti edennyt hanke on tullut päätepisteeseen. Toivottavasti pakerruksestamme on ollut apua erityisesti linnuille, mutta myös maankäytön suunnittelijoille ja lintuharrastajille.

*Petri Parkko,*

*KyLY:n MAALI-vastaava*



Kaulushaikaroita pesii parhailla kosteikoillamme. Kuvan pesue löytyi Suolalahdelta kesällä 2015.



*Kanahaukan pesintään sopivat  
järeet kuusikot ovat käyneet  
Kymenlaaksossa vähiin.*

## JOHDANTO

Kaikessa maankäytön suunnittelussa on tärkeää tietää linnustollisesti merkittävät alueet. Asia on korostunut entisestään viime vuosien tuulivoimabuumin myötä, jolloin keskusteluihin ovat nousseet levähdysalueiden lisäksi etenkin isojen lintujen muutto- ja siirtymäreiitit. BirdLife Suomi käynnisti vuonna 2011 hankkeen (MAALI) maakunnallisesti tärkeiden lintualueiden nimeämiseksi. Siinä paikallisyhdistykset ovat nimenneet toimialueiltaan maakunnallisesti arvokkaat levähdys- ja pesimäalueet sekä muuton pullonkaulat.

Kymenlaaksolla on valtakunnallisesti erityisen suuri merkitys arktisten hanhien levähdysalueena ja suurten petolintujen muuttoväylänä, mutta meillä on myös laaja saaristo lintujen pesimäluotoineen, lukuisia arvokkaita lintuvesiä sekä joitakin laajoja luonnontilaisia soita. Tällä puuteollisuuden keskuksesta metsien käyttö on tehokasta, mikä on näkynyt luonnollisesti metsälintujen vähenemisenä. Viimeiset vanhat metsät ovat pienialaisia ja eristyksiin jääneitä saarekkeitä nuorten kasvatusmetsien keskellä hajallaan eri puolilla Kymenlaaksoa.

Suurella osalla Kymenlaakson arvokkaimmista lintukohteista on jo ennestään joku suojelustatus, mutta joitakin erityisen merkittäviä kohteita on jäänyt aiemmin kokonaan huomiotta. Tällaisista kohteista mainittakoon Kouvolan Elimäenjärvi, Junkkarinjärvi ja Keltin altaat. Näiden kohteiden rajaaminen ja nimeäminen on ollut hankkeen tärkeimpiä saavutuksia. Nopeasti muuttuvassa maailmassa mikään ei ole turvassa, joten jonkun kohteen nimeäminen ei automaattisesti takaa linnustoarvojen säilymistä. Lintuharrastajien tulisi tarkkailla kaavoitusta ja erilaisia linnustoa uhkaavia hankkeita ja puuttua niihin tilanteen vaatiessa.

Monella kohteella, ja myös monella lajilla, Tiiraan tallennettujen havaintojen vähäisyys ja satunnaisuus osoittautuivat kohteita arvioitaessa suureksi ongelmaksi. Tietojen puutetta täydennettiin hankkeen aikana retkeilemällä vähemmän retkeilyillä alueilla ja tallentamalla havaintoja Tiiraan. Muutamalla heikosti tunnetulla kohteella tehtiin myös maastokartoituksia.

Linnustotietojen kannalta hankkeen pitkittyminen vähäisten henkilöresurssien takia on ollut positiivinen asia, sillä joitakin kohteita laskettiin vielä vuonna 2014. Ilman Kymenlaakson kulttuurirahaston ja Kymin 100-vuotissäätiön tukea hankkeen toteuttaminen ei olisi ollut mahdollista. Apurahojen avulla saatiin laskettua joitakin heikosti tunnettuja ja merkittäviksi arveltuja kohteita sekä painettua tämä hankkeen loppuraportti. Siihen on koottu Kymenlaakson linnustollisesti merkittävimmät kohteet, jotka tulisi jatkossa huomioida niihin tai niiden lähiympäristöön kohdistuvassa maankäytössä.

## HANKKEEN TOTEUTUS

Kymenlaakson Lintutieteellinen Yhdistys käynnisti hankkeen keväällä 2011. Tietojen kerääminen aloitettiin isojen lintujen levähdysalueista, joista oli olemassa tuulivoimasuunnittelua varten koottuja linnustotietoja. Jäsenistölle jaettiin tietoa hankkeesta kylyverkon kautta ja haettiin laskijoita lintukohteille. Kohteiden valintakriteerit lisättiin KyLY:n kotisivuille toukokuussa 2011.

Helmikuussa 2012 Oriveden opistolla pidettyyn MAALI-toimijoiden kokoukseen osallistui Kymenlaakson edustajana Pekka Raukko. Samana vuonna haettiin apurahoja hankkeeseen ja niiden saaminen Kymenlaakson kulttuurirahastolta ja Kymin 100-vuotissäätiöltä mahdollisti kulukorvausten

maksamisen laskijoille. Hankkeessa lintuja laskivat Mikko Hannonen, Tero Ilomäki, Juha Ojala, Eero Parkko, Petri Parkko, Kari Puumalainen, Jani Salonen, Hannu Sorsa ja Juha Vesa. Tatu Hokkanen, Urpo Koponen ja Ari Vuorio laskivat saaristokohteet vuosina 2012–2014. Kohteiden rajauksissa avustivat Seppo Grönlund, Mikko Hannonen, Tero Ilomäki, Juha Ojala, Kari Puumalainen, Pekka Raukko, Jani Salonen, Juha Vesa, Ari Vuorio ja Antti Vänskä. Mika Honkalinna kuvasi Kymenlaakson linnustoltaan erilaisia kohteita julkaisuja varten.

Ensimmäinen aktiivien kommentoitavaksi lähetetty ehdotus MAALI-kohteista valmistui maaliskuussa 2012. Syksyllä 2013 lyötiin lukkoon levähtäjäkohteet, joiden rajaaminen aloitettiin saman vuoden lopulla ja saatiin valmiiksi 2014 tammikuussa. Petri Parkko teki kohteiden digitoinnin QGIS-ohjelmalla, jolloin kohteet nimettiin myös BirdLifen IBA-selaimen maakunnallisesti arvokkaiksi lintualueiksi.

Pesimäalueet päästiin taulukoimaan, nimeämään ja rajaamaan vuoden 2015 alussa. Kohdeluettelo kriteerilajeineen toimitettiin KyLY:n aktiivien kommentoitavaksi. Saaristokohteet saatiin suoraan Tatu Hokkanen toimittamasta saaristolintulaskentoihin perustuvasta taulukosta. Loppuraportin tekstiä kommentoivat Seppo Grönlund, Tatu Hokkanen, Tero Ilomäki, Juha Vesa ja Ari Vuorio, joilta saatiin hyviä kommentteja ja korjausehdotuksia. Tapio Tohmo teki keskikoordinaattien perusteella kohteiden sijaintikartan. BirdLife Suomen MAALI-hankevastaava Timo Metsänen avusti lukuisia kertoja monissa hankkeeseen liittyvissä asioissa.

## KOhteiden VALINTA

Kohteiden valinnassa noudatettiin suurelta osin BirdLife Suomen ohjeistusta. Havainnoilta edellytettiin säännöllisyyttä eli vähintään kahta kriteerimäärän ylitystä levähtäjillä vuosina 2000–2013 ja pesimälajeilla vuosina 2005–2014. Havainnot saatiin pääosin Tiirasta, mutta joidenkin kohteiden osalta tietoja täydennettiin linnustoselvitysraporteista. Kurjelle ja koskikaralle (VU) päätettiin nimetä maakunnallisesti tärkeitä alueita vain yhden lajin perusteella, mutta muuten kohteet on nimetty vähintään kahden lajin ylitettyä valintakriteerin. Saaristokohteiden valinnan on tehnyt Tatu Hokkanen 2005–2013 laskentojen (Tatu Hokkanen, Urpo Koponen ja Ari Vuorio) pohjalta. Seuraavassa on esitelty levähtäjäkohteiden (taulukko 1) ja pesimäalueiden kriteeristö.



*Uhanalainen liejukana pesii Keltin altailla.*

Laji	Kevätlevähtäjät yksilöä	Syyslevähtäjät yksilöä
<b>Kyhmyjoutsen</b> <i>Cygnus olor</i>	100	100
<b>Pikkujoutsen</b> <i>Cygnus columbianus</i>	20	20
<b>Laulujoutsen</b> <i>Cygnus cygnus</i>	150	500
<b>Metsähanhi</b> <i>Anser fabalis</i> (NT)	500	400
<b>Tundrahanhi</b> <i>Anser albifrons</i>	150	1 200
<b>Merihanhi</b> <i>Anser anser</i>	50	50
<b>Valkoposkihanhi</b> <i>Branta leucopsis</i>	500	10 000
<b>Haapana</b> <i>Anas penelope</i>	120	500
<b>Harmaasorsa</b> <i>Anas strepera</i>	10	-
<b>Tavi</b> <i>Anas crecca</i>	300	100
<b>Sinisorsa</b> <i>Anas platyrhynchos</i>	400	300
<b>Jouhisorsa</b> <i>Anas acuta</i> (VU)	30	20
<b>Heinätavi</b> <i>Anas querquedula</i> (VU)	6	-
<b>Lapasorsa</b> <i>Anas clypeata</i>	15	15
<b>Punasotka</b> <i>Aythya ferina</i> (VU)	100	15
<b>Tukkasotka</b> <i>Aythya fuligula</i> (VU)	400	150
<b>Lapasotka</b> <i>Aythya marila</i> (EN)	-	15
<b>Telkkä</b> <i>Bucephala clangula</i>	80	-
<b>Uivelo</b> <i>Mergellus albellus</i>	40	25
<b>Isokoskelo</b> <i>Mergus merganser</i> (NT)	300	500
<b>Kaakkuri</b> <i>Gavia stellata</i> (NT)	10	10
<b>Silkkiuikku</b> <i>Podiceps cristatus</i>	100	70
<b>Härkälintu</b> <i>Podiceps grisegena</i>	30	-
<b>Merimetso</b> <i>Phalacrocorax carbo</i>	350	-
<b>Harmaahaikara</b> <i>Ardea cinerea</i>	-	50
<b>Kurki</b> <i>Grus grus</i>	50	150
<b>Nokikana</b> <i>Fulica atra</i>	100	250
<b>Kapustarinta</b> <i>Pluvialis apricaria</i> (RT)	150	35
<b>Töyhtöhyppä</b> <i>Vanellus vanellus</i>	250	80
<b>Suosirri</b> <i>Calidris alpina</i>	50	25
<b>Jänkäsirriäinen</b> <i>Limicola falcinellus</i>	15	-
<b>Suokukko</b> <i>Philomachus pugnax</i> (EN)	100	-
<b>Jänkäkurppa</b> <i>Lymnocyptes minimus</i>	5	5
<b>Taivaanvuohi</b> <i>Gallinago gallinago</i>	30	15
<b>Kuovi</b> <i>Numenius arquata</i>	60	-
<b>Mustaviklo</b> <i>Tringa erythropus</i>	30	-
<b>Valkoviklo</b> <i>Tringa nebularia</i>	50	-
<b>Liro</b> <i>Tringa glareola</i>	250	100
<b>Punajalkaviklo</b> <i>Tringa totanus</i> (NT)	15	15
<b>Rantasipi</b> <i>Actitis hypoleucos</i> (NT)	10	10
<b>Pikkulokki</b> <i>Hydrocoleus minutus</i>	100	-
<b>Naurulokki</b> <i>Larus ridibundus</i> (NT)	1 000	70
<b>Kalalokki</b> <i>Larus canus</i>	400	-
<b>Harmaalokki</b> <i>Larus argentatus</i>	1 500	1 000
<b>Merilokki</b> <i>Larus marinus</i>	80	80
<b>Räyskä</b> <i>Hydroprogne caspia</i> (NT)	20	-
<b>Kalatiira</b> <i>Sterna hirundo</i>	70	-
<b>Lapintiira</b> <i>Sterna paradisaea</i>	70	-
<b>Riskilä</b> <i>Cephus grylle</i>	30	-
<b>Uuttukyyhky</b> <i>Columba oenas</i>	30	30
<b>Haarapääsky</b> <i>Hirundo rustica</i>	150	500
<b>Keltävästäräkki</b> <i>Motacilla flava</i> (VU)	100	150
<b>Koskikara</b> <i>Cinclus cinclus</i> (VU)	6 (talvi)	6 (talvi)
<b>Kottarainen</b> <i>Sturnus vulgaris</i>	200	1000

Taulukko 1

## PESIMÄALUEET

Pesimälajien kriteeristö tehtiin eri elinympäristöjä indikoivien lajien perusteella. Kriteerilajit arvoettiin uhanalaisuuden ja vaatelaisuuden mukaan kahteen luokkaan. Ensisijaisista kriteerilajeista annettiin yksi piste ja lisäarvolajeista 0,5 pistettä. Pisteytyksellä saatiin linnustollisesti arvokkaat kohteet erottumaan muista. Saaristokohteiden valinta perustuu erittäin kattavaan pitkäaikaisseurantaan ja valinnat teki Tatu Hokkanen.

### Metsien kriteerilajit:

metso (*Tetrao urogallus*) NT – 1 pari, soidinpaikka lisäarvo  
kanahaukka (*Accipiter gentilis*) – 1 pari  
varpuspöllö (*Glaucidium passerinum*) – 1 pari  
viirupöllö (*Strix uralensis*) – 1 pari  
helmipöllö (*Aegolius funereus*) NT – 1 pari  
valkoselkäitikka (*Dendrocopos leucotos*) EN – 1 pari, lehtimetsät  
pohjantikka (*Picooides tridactylus*) – 1 pari  
idänuunilintu (*Phylloscopus trochiloides*) – 1 pari  
sirittäjä (*Phylloscopus sibilatrix*) NT – 3 paria  
pikkusieppo (*Ficedula parva*) – 1 pari  
mustapääkerttu (*Sylvia atricapilla*) – 3 paria, lehdot  
kuhankeittäjä (*Oriolus oriolus*) NT – 1 pari, lehtimetsät  
Lisäarvolajeina olivat uuttukyyhky (*Columba oenas*) – 1 pari, pikkutikka (*Dendrocopos minor*) – 2 paria ja harmaapäätikka (*Picus canus*) – 1 pari.

### Kosteikkojen kriteerilajit:

heinätavi (*Anas quequedula*) VU – 1 pari  
lapasorsa (*Anas chlypeata*) – 2 paria  
punasotka (*Aythya ferina*) VU – 2 paria, 1 pari lisäarvo  
tukkasotka (*Aythya fuligula*) VU – 3 paria  
kaulushaikara (*Botaurus stellaris*) – 2 paria, 1 pari lisäarvo  
ruskosuohaukka (*Circus aeruginosus*) – 2 paria, 1 pari lisäarvo  
silkkiuikku (*Podiceps cristatus*) – kolonia  
mustakurkku-uikku (*Podiceps auritus*) VU – 1 pari  
punajalkaviklo (*Tringa totanus*) NT – 1 pari  
liejukana (*Gallinula chloropus*) VU – 1 pari  
luhtahuitti (*Porzana porzana*) NT – 1 pari  
luhtakana (*Rallus aquaticus*) – 1 pari  
naurulokki (*Grus ridibundus*) NT – kolonia  
pikkulokki (*Hydrocoleus minutus*) – 5 paria  
keltävästäräkki (*Motacilla flava*) VU – 1 pari  
niittykirvinen (*Anthus pratensis*) – 2 paria, 1 pari lisäarvo  
rastaskerttunen (*Acrocephalus arundinaceus*) VU – 1 pari  
rytikerttunen (*Acrocephalus scirpaceus*) – 4 paria  
punavarvunen (*Carpodacus erythrinus*) NT – 2 paria, 1 pari lisäarvo  
Lisäarvolajeina olivat laulujoutsen (*Cygnus cygnus*) – 1 pari, härkälintu (*Podiceps griseigena*) – 2 paria, kurki (*Grus grus*) – 1 pari, ruisrääkkä (*Crex crex*) – 1 pari ja pikkulepinkäinen (*Lanius collurio*) NT – 1 pari

### Peltojen kriteerilajit:

peltopyy (*Perdix perdix*) – 1 pari  
viiriäinen (*Coturnix coturnix*) EN – 1 pari  
ruisrääkkä (*Crex crex*) – 5 paria, 2 paria lisäarvo  
niittykirvinen (*Anthus pratensis*) – 2 paria, 1 pari lisäarvo  
keltävästäräkki (*Motacilla flava*) VU – 1 pari  
peltosirkku (*Emberiza hortulana*) EN – 3 paria, 1 pari lisäarvo  
Lisäarvolajeina olivat tuulihaukka (*Falco tinnunculus*) – 1 pari, kuovi (*Numenius arquata*) – 2 paria, pikkulepinkäinen (*Lanius collurio*) NT – 1 pari, kivitasku (*Oenanthe oenanthe*) VU – 1 pari

### Soiden kriteerilajit:

sääksi (*Pandion haliaetus*) NT – 1 pari  
kapustarinta (*Pluvialis apricaria*) RT – 1 pari  
pikkukuovi (*Numenius phaeopus*) – 1 pari  
liro (*Tringa glareola*) – 2 paria, 1 pari lisäarvo  
valkoviklo (*Tringa nebularia*) – 1 pari  
niittykirvinen (*Anthus pratensis*) – 2 paria, 1 pari lisäarvo  
keltävästäräkki (*Motacilla flava*) VU – 1 pari  
isolepinkäinen (*Lanius excubitor*) – 1 pari  
pohjansirkku (*Emberiza rustica*) VU – 1 pari  
Lisäarvolajeina olivat teeri (*Lyrurus tetrix*) NT – soidinpaikka, metso (*Tetrao urogallus*) NT – tehty havaintoja, kurki (*Grus grus*) – 1 pari ja kuovi (*Numenius arquata*) – 1 pari

## KOhteiden RAJAAMISESTA

Kaikista valituista MAALI-kohteista on tehty oma rajauksensa, joka poikkeaa useimmilla kohteilla ainakin hieman suojelualuerajauksista. Koska rajaukset tehtiin vain linnuston perusteella, otettiin mukaan muun muassa rantapelloja ja -lehtoja ja jopa maisemoitua kaatopaikkaa. Joillakin hankalilla kohteilla rajausehdotuksia pyydettiin niiden linnustoa parhaiten tuntevilta henkilöiltä.

Rajaukset ovat shp-muodossa ja ne on tallennettu BirdLife Suomen IBA-selaimeen. Julkaisussa on kaikista mantereiden kohteista ja Ristisaaresta sijaintikartta, mutta ei tarkkoja rajauksia. Jos jokaisesta kohteesta olisi ollut oma kohdekarttansa, olisi julkaisun sivumäärä noussut liian suureksi. Tarkat kohderajaukset, myös muuton pullonkaulat ja päämuuttoreitit, ovat tulossa myöhemmin linkkinä yhdistyksemme kotisivuille: <http://www.kyly.fi/>.

## KOHDE-ESITTELYSTÄ

Valitut kohteet on esitelty kunnittain ja niistä on annettu yleiskuvaus, pääelinympäristöluokitus (järven selkävesi, kosteikko, kulttuurimaisema, meren saaristo, metsä, suo ja virtavesi), pinta-ala, keskikoordinaatit (ETRS TM35-FIN), suojelutilanne sekä valintakriteerin ylittäneet lajit. Kohteiden suojelustatukset on saatu ympäristö- ja paikkatietopalvelu OIVA:sta. Saaristokohteista ei ole suojelusyistä annettu linnustotietoja.

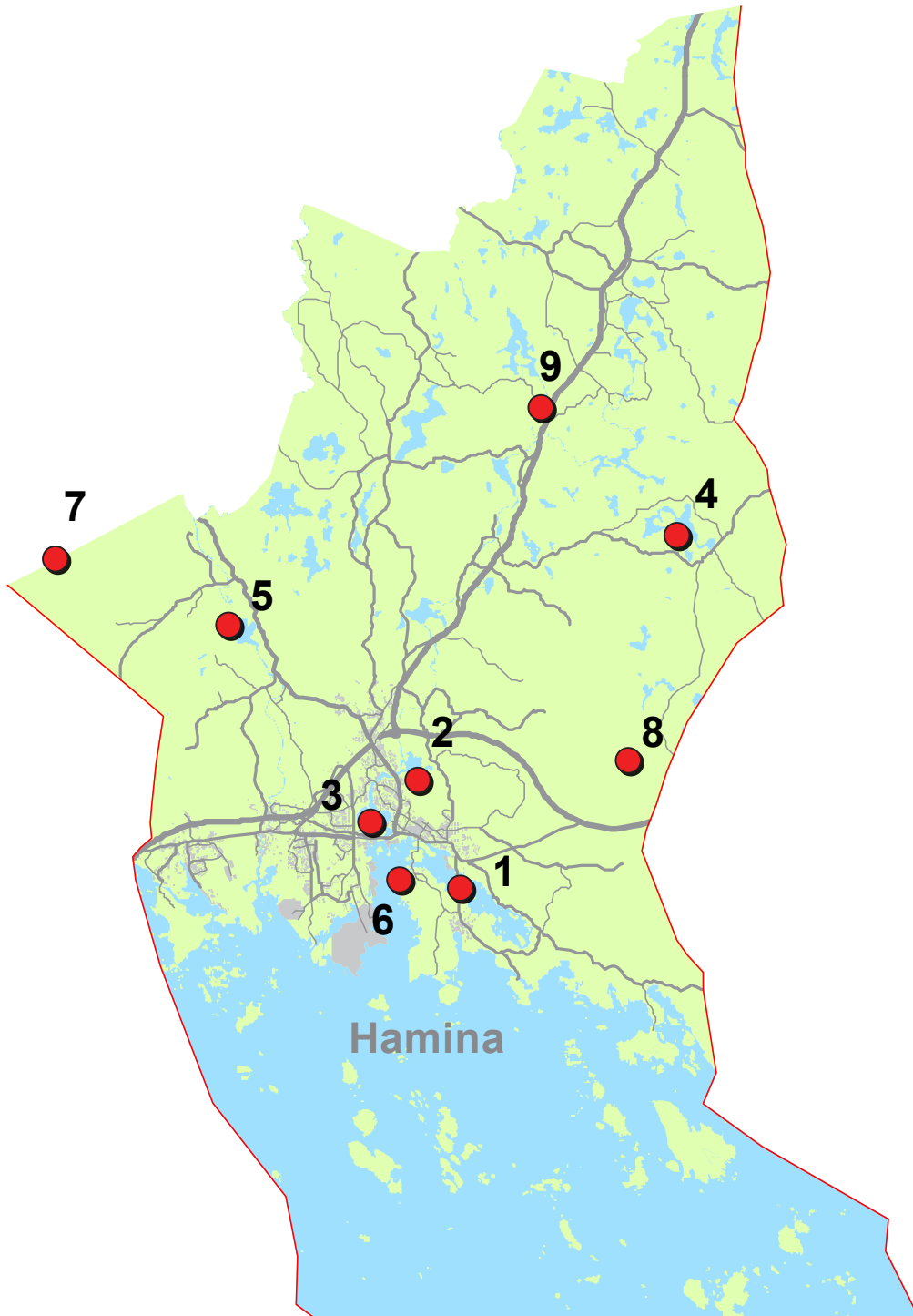
MAALI-alueiden kohdekuvauksissa on käytetty pohjana Seppo Grönlundin IBA-selaimeen tekemiä tekstejä, Lintulahdet Life -hankkeen hoito- ja käyttösuunnitelmia, Kymenlaakson luonnossa -kirjaa (Pöyhönen 2004) sekä KYLY:n kotisivujen lintupaikkojen esittelyjä. Suokuvauksissa on käytetty apuna Markku Suoknuutin tekemiä elinympäristökuvauksia. Simo Jokinen toimitti tietoja Lintulahdet Life -kohteilla viime vuosina tehdyistä hoitotoimista. Mikko Hannonen avusti kurkikohteiden kirjoitustyössä ja Kari Puumalainen Iitin peltokohteiden kuvauksissa.

Lajien uhanalaisuus perustuu uusimpaan uhanalaisuudenselvitykseen (Rassi ym. 2010). Tekstissä käytettyjä lyhenteitä: IBA = kansainvälisesti merkittävä lintualue, FINIBA = kansallisesti merkittävä lintualue, CR = äärimmäisen uhanalainen, EN = erittäin uhanalainen, VU = uhanalainen, vaarantunut, NT = silmälläpidettävä ja RT = alueellisesti uhanalainen.





*Helmipöllön puputusta kuulee enää  
valitettavan harvoin Kymenlaaksossa.*



HAMINA	Pääelinympäristö(t)	Pinta-ala ha	Merkitys *	Suojelustatus
1 Lupinlahti	Kosteikko	505	K, P, S	IBA, FINIBA, lintuvesiensuojeluohjelma, Is-alue, Natura 2000
2 Kirkkojärvi	Kosteikko	347	K, P, S	IBA, FINIBA, lintuvesiensuojeluohjelma, Is-alue, Natura 2000
3 Savilahti	Kosteikko	102	K, P	Ei suojeltu
4 Onkamaanjärvi-Haudansyvä	Kosteikko	233	P	FINIBA, lintuvesiensuojeluohjelma, Natura 2000
5 Suurijärvi-Suureniityt	Kosteikko ja kulttuurimaisema	254	K, P	Luonnonsuojeluohjelma-alue maisemakokonaisuus
6 Pikiniemi	Metsä	13	P	Ei suojeltu
7 Kajasuo-Laminsuo	Suo	476	P	Ei suojeltu, maakuntakaavassa S-merkintä
8 Rajasuo	Suo	297	P	Soidensuojeluohjelma, osa alueesta suojeltu, Natura 2000
9 Ihamaa, Koski	Virtavesi	1	T	Ei suojeltu

\* K = kevätlevähdysalue, P = pesimäalue, S = syyslevähdysalue ja T = talvehtimisalue.



# Hamina

## 1. LUPINLAHTI (310016)

Lupinlahti koostuu kahdesta erillisestä merenlahdesta, Purholmanselästä ja Lupinlahdesta, jotka erottaa toisistaan Lauttasalmen silta. Arvokkaan linnustonsa vuoksi Lupinlahti liitettiin lintuvesien suojeleohjelmaan ja myöhemmin Natura-verkostoon. Vaikka linnuston on todettu viimeisimmissä laskennoissa erityisesti pesimälinnuston osalta heikentyneen, on kyseessä edelleen yksi Kymenlaakson merkittävimmistä lintuvesistä. Erityisen merkittävä alue on tukkasortkan (VU) levähdysalueena, mutta alueella levähtää useita muitakin luonnonsuojelullisesti merkittäviä lintulajeja.

Lahden ranta- ja luhtakasvillisuus sijaitsee pääosin melko kapealla rantavyöhykkeellä sekä saarten ja luotojen ympärillä. Purholmanselällä laajimmat ja yhtenäisimmät ranta- ja luhtakasvillisuusalueet sijaitsevat Kivisalmessa ja sen edustalla, Majaniemen pohjois- ja eteläpuolella sekä Lauttasalmen sillan koillispuolella. Lupinlahden puolella laajimmat alueet ovat Lauttasalmen sillan itäpuolella, Ammurivien pohjoispuolella, Leppäkarien länsipuolella, Kolsinsaaren ja Liukooskallion välillä, Peräholman koillispuolella, Kärmesaaren koillis- ja itäpuolella sekä Ruuholman eteläkärjen ympärillä. Valtaosa vesialueen ilmaversoiskasvustoista on lähes yksilajista järviruokoa. Kasvillisuuselvitysten perusteella Lupinlahden ruovikoituminen on edennyt rantaniittyillä eikä niinkään avovesialueilla. Siitä syystä myös avoimia rantasoita ja rantaniittyjä on vähän.

Lupinlahti oli yksi vuonna 2003 käynnistyneen Lintulahdet Life -hankkeen Kymenlaakson kohteista, jolla on tehty viime vuosina useita linnustoselvityksiä sekä pesimälinnuston että muuonikaikaisen levähtävän linnuston osalta. Lupinlahdelle on laadittu myös hoito- ja käyttösuunnitelma vuonna 2007, jonka perusteella alueelle on osoitettu hoitotoimenpiteitä. Linnuston kannalta merkittävimmät viime vuosien hoitotoimet ovat kohdistuneet Lupinlahden pohjukkaan, jossa luhtaniittyjä on pidetty

niittämällä avoimina.

Lintulahdet Life -hankkeessa Lauttasalmen sillan läheisyyteen rakennettu lintutorni on selvästi lisännyt havainnointia ja havaintojen määrää alueella. Helposti saavutettavana kohteena Lupinlahti on erityisen suosittu linturetkipaikka.

Pääelinympäristö: Kosteikko

Pinta-ala: 505 ha

Koordinaatit (ETRS-TM35FIN): 6712427:512856

Suojelutilanne: IBA, FINIBA, lintuvesiensuojeluohjelma, luonnonsuojelualue ja Natura 2000

Kevätlevähdysalue: kyhmyjoutsen, laulujoutsen, pikkujoutsen, merihanhi, haapana, sinisorsa, jouhisorsa (VU), heinätavi (VU), lapasorsa, punasotka (VU), tukkasotka (VU), telkkä, uivelo, isokoskelo (NT), silkkiuikku, nokikana, rantasipi (NT), räyskä (NT) ja haarapääsky  
Pesimäalue: heinätavi (VU), lapasorsa, punasotka (VU), tukkasotka (VU) ja rastaskerttunen (VU)

Syyslevähdysalue: tukkasotka (VU), uivelo ja nokikana

## 2. KIRKKOJÄRVI (310004)

Kirkkojärvi sijaitsee Haminan keskustan tuntumassa, Vehkajoen vesistön alaosassa. Järvi on Mullinkosken kautta yhteydessä mereen. Pohjoisesta järveen laskevat Vehkajoki ja Pyölinjoki, idästä Lelunjoki. Voimakkaasti umpeenkasvaneen järven kunnostus vedenpintaa nostamalla toteutettiin vuosina 1994–95. Lähes koko järvi on yhtenäisen järviruokokasvuston peittämä ja avovettä on vain noin 20 % pinta-alasta, kevätulvien ajan hieman enemmän. Järven rannoilla esiintyy paikoitellen tervaleppää kasvavia rantametsiä. Rantaviivasta on peltoa noin 35 % ja rakennettua

osuutta noin 25 %, loput ovat metsää ja pensaikkaa. Muutamin paikoin esiintyy pienialaisia luhtaniittyjä.

Talven 1994/-95 aikana rakennettiin entisen kaatopaikan rannasta järven yli maapengerpato Haraliin ja kevästä 1995 lähtien on järven eteläpään vedenpintaa pidetty pumppaamalla lähes metrin muuta järveä ylempänä. Veden kierrättämiseksi kaivettiin kanava järven ympäri ja ylijuoksutuspato kierron loppupäähän Haralin rantaan. Pitkään jatkuneesta negatiivisesta kehityksestä huolimatta järven linnusto on edelleen poikkeuksellisen runsas-lukuinen ja monipuolinen ja kohde voidaan luokitella edelleen kansainvälisesti arvokkaaksi lintuvedeksi. Kunnostustoimenpiteen vaikutus oli selvästi havaittavissa kesällä 1996 lisääntyneissä vesilintu- ja nokikanamäärissä. Vedenpinnan noston myötä rantakoivut kuolivat laajalti pystyyn, jolloin niistä muodostui valkoselkätikalle (EN) hyviä ruokailualueita.

Kirkkojärvi on alueemme merkittävimpiä nuolihaukan saalistusalueilta ja rengastusaineistojen perusteella se on myös erittäin tärkeä varpuslintujen syyslevähdys- ja ruokailualue muun muassa ruoko-, ryti-, viita- ja luhtakerttuselle sekä rastaskerttuselle (VU), sinirinnalle (NT), pajulinulle, tiltaltille, sinitiaiselle, viiksitimalille (NT), punavarpuselle (NT), pajusirkulle ja pohjansirkulle (VU). Lisäksi ruovikoissa yöpyy syksyisin paljon haarapääskyjä ja keltavästäräkkejä (VU) sekä edelleen vähäisiä määriä kottaraisia.

Kirkkojärvelle on laadittu hoito- ja käyttösuunnitelma vuonna 2007 Lintulahden Life -hankkeen yhteydessä. Vuosina 2004–2006 lisättiin järven avovesialueita ja vuodesta 2005 alkaen on niitetty pengerryksen pohjoispuolen luhtaniittyjä useampana vuonna, jolloin niillä ovat pesineet muun muassa uhanalaiset (VU) jouhisorsa sekä kelta- ja sitruunavästäräkki. Niittoalueella on ollut suuri merkitys myös etenkin taivaanvuohen levähdysalueena. Järviruoko on vallannut niittoalueet nopeasti, jolloin linnustoarvot ovat jälleen heikentyneet. Alue vaatiikin toistuvia niittoa ja mieluiten järviruon juurakkojen murskaamista.

Järvellä viime vuosien suurena ongelmana on ollut koivujen kasvaminen erityisesti kaivalueiden reunoille. Varislinnut käyttävät ruovikon keskellä kasvavia koivuja tähytyspaikkoina, jolloin lintujen pesiin ja poikasiin kohdistuva predaatio kasvaa.

Pääelinympäristö: Kosteikko

Pinta-ala: 347 ha

Koordinaatit (ETRS-TM35FIN): 6716482:511189

Suojelutilanne: IBA, FINIBA, lintuvesiensuojeluohjelma, luonnonsuojelualue (Kirkkojärven pohjoinen ja eteläinen luonnonsuojelualue) ja Natura 2000-alue

Kevätlevähdysalue: heinätavi (VU), lapasorsa ja haarapääsky

Pesimäalue: heinätavi (VU), lapasorsa, punasotka (VU), tukkasotka (VU), kaulushaikara, ruskosuohaukka, luhtahuitti (NT), luhtakana (Kymenlaakson tärkein alue), liejukana (VU), punajalkaviklo (NT), niittykirvinen (NT), keltavästäräkki (VU), viiksitimali (VU), pussitiaainen (VU), rastaskerttunen (VU) (Kymenlaakson tärkein alue), rytikerttunen ja uhanalainen laji.

Syyslevähdysalue: taivaanvuohi, rastaskerttunen (VU) ja haarapääsky

### 3. SAVILAHTI (310126)

Savilahti sijaitsee Haminan kaupungin länsilaidalla lähes kaikkialta kaupunkimaisen asutuksen ympäröimänä. Lahden keskiosan läpi kulkeva Vehkajoen uoma, veneväylä ja eteläosassa sijaitseva Pitäjänsaari jakavat lahden kasvillisuuden kahteen erityyppiseen alueeseen: länsipuolella

on runsas ja rehevä kasvillisuus, itäpuolella vallitsevat avovesialueet ja niukempi vesikasvillisuus.

Pääelinympäristö: Kosteikko

Pinta-ala: 102 ha

Koordinaatit (ETRS-TM35FIN): 6714872:509448

Suojelutilanne: ei suojeltu

Kevätlevähdysalue: isokoskelo (NT) ja naurulokki (NT)

Pesimäalue: heinätavi (VU), lapasorsa, tukkasotka (VU), silkkiuikkuyhdyskunta, luhtahuitti (NT), punajalkaviklo (NT), naurulokki (NT) (yhdyskunta) rastaskerttunen (VU) ja rytikerttunen

### 22. SALMINLAHTI (310017)

(ks. Kotka s.18)

### 4. ONKAMAANJÄRVI-HAUDANSYVÄ (310015)

Onkamaanjärvi on Haminan itäosassa sijaitseva rehevä ja sokkeloinen Onkamaanjoen latvajärvi. Sen rannat ovat rikkonaiset ja rantaviiva pitkä. Kasvillisuus, lähinnä kortteikko, täyttää matalat lahdet, mutta rannoilla kasvaa myös ruovikoita. Kesämökkejä rannoilla on vähän. Viljelykset ympäröivät järveä lähes joka puolelta ja paikoin kapeat pajuovyöhykkeet erottavat pellot järvestä. Rantaviivaan ulottuvaa metsää on ainoastaan Haudansyvän etelärannalla sekä Mustavuoren ympäristössä. Runsaammin avovettä on vain varsinaisen Onkamaanjärven ja Haudansyvän selillä, joilla tavataan muun muassa kuikkia. Muut osat järveä, kuten kapeat salmet ja lahdenperukat, ovat rehevöityneitä ja umpeenkasvaneita.

Pääelinympäristö: Kosteikko

Pinta-ala: 233 ha

Koordinaatit (ETRS-TM35FIN): 6725647:520943

Suojelutilanne: FINIBA, lintuvesiensuojeluohjelma ja Natura 2000-alue  
Pesimäalue: heinätavi (VU), punasotka (VU), tukkasotka (VU), kaulushaikara, luhtahuitti (NT), luhtakana, punajalkaviklo (NT), niittykirvinen (NT), keltavästäräkki (VU), rastaskerttunen (VU) ja rytikerttunen.

### 5. SUURIJÄRVI-SUURETNIITYT (310125)

Suurijärvi on Metsäkylässä sijaitseva rehevä Summanjoen leventymä, jonka kasvillisuus on rehevintä vesistön itäreunassa ja luoteiskulmassa. Rannat ovat karuimmillaan järven länsireunassa, jossa Ämmänmäen kallioiset rinteet putoavat jyrkästi veteen. Joen tulviessa vesi nousee pohjoispuolen pelloille, jolloin Suuretniityt tarjoavat vesilinnuille ja kahlaajille hyvät ruokailualueet. Vesistön läheisyydessä olevat pellot ovat olleet Kymenlaakson parhaita ruisräökkäalueita. Järveä ympäröivät tulvametsät ovat tärkeä elinympäristö etenkin tikoille.

Pääelinympäristö: Kosteikko ja kulttuurimaisema

Pinta-ala: 254 ha

Koordinaatit (ETRS-TM35FIN): 6722272:504167

Suojelutilanne: Kuuluu osana luonnonsuojeluohjelma-alueeseen (maise-  
makokonaisuus) Sippolanjoen ja Summanjoen laakso

Kevätlevähdysalue: sinisorsa, jouhisorsa (VU), heinätavi (VU), taivaanvuohi ja valkoviklo

Pesimäalue: viiriäinen (VU) ja ruisräökkä

## 6. PIKINIEMI (310083)

Pikiniemen lehto sijaitsee Haminanlahden itäreunalla, Ristiniemen luoteiskärjessä. Koko Pikiniemen alue voidaan luokitella boreaaliseksi lehdoksi. Sen edustavinta osaa ovat ranta-alueen iäkkäät tervalepät, joiden aluskasveina kasvaa saniaisia sekä lehtopensaita kuten tuomia ja punaherukkaa. Tervaleppäyhdyksuntien lisäksi alueelta on löydettävissä saniais- ja suurruoholehtoa. Tervaleppävaltaisen rantavyöhykkeen jälkeen alkaa koivikko, jossa esiintyy laikuittain kuivaa lehtoa. Pienestä koostaan huolimatta alue on linnustoltaan rikas, pesimälajistoon kuuluvat muun muassa pähkinänakkeli ja nokkavarpunen. Pikiniemen lehtoalue on rakentamispaineen alainen, joten sille tulisi saada lähiaikoina joku suojelustatus. Lehto sopisi hyvin esimerkiksi METSO-ohjelmaan (Etelä-Suomen metsien monimuotoisuuden toimintaohjelma).

Pääelinympäristö: Metsä

Pinta-ala: 13 ha

Koordinaatit (ETRS-TM35FIN): 6712714:510552

Suojelutilanne: Ei suojeltu

Pesimäalue: pikkutikka, idänuunilintu, sirittäjä (NT), mustapääkerttu, pähkinänakkeli, nokkavarpunen ja uhanalainen laji

## 7. KAJASUO-LAMMINSUO (310175)

Kajasuo on suurelta osin Haminan puolella, pohjoisosiltaan Kouvolassa, sijaitseva metsäsaarekkeiden kahtia jakama suokompleksi, jonka eteläosa on keidassuota. Suon reunaosat ovat suurelta osin ojitettuja. Pohjoinen osa koostuu erillisistä keidassuo-osista ja laajasta nevojen ja nevarämeiden kasvillisuudesta. Avointa osaa voidaan pitää laajalti aapasuona. Rajattuun alueeseen kuuluu myös Lamminsuo karuine nevoineen ja rämeineen. Kajasuo erottuu Kymenlaaksossa yhtenä parhaista teeren (NT) elinalueista ja suolinnusto on muutenkin edustava. Suo on pysynyt suurelta osin luonnontilaisena, mutta eteläosaan on äskettäin kaivettu suuria ojia. Rikostutkintaankin johtaneilla ojilla on todennäköisesti merkittävä heikentävä vaikutus suon luontoarvoille.

Pääelinympäristö: Suo

Pinta-ala: 476 ha

Koordinaatit (ETRS-TM35FIN): 6724727:497641

Suojelutilanne: Ei suojeltu, maakuntakaavassa Kajasuolla on s-merkintä Pesimäalue: teeri (NT), kalasääski (NT), kapustarinta (RT), niittykirvinen (NT) ja isolepinkäinen.

## 8. RAJASUO (310033)

Rajasuo sijaitsee Haminassa lähellä Virolahden rajaa. Suo on pääosin puuton, korkeiden kallioiden ja eri-ikäisten havumetsien rajaama melko karu ja suhteellisen luonnontilainen suoalue, joka käsittää suoyhdistymätyypeiltään keidassuon nuoruusvaiheita ja eteläisiä aapasoita. Alueesta on avosuota lähes 90 % ja puustoista hakattua rämettä sekä korpea noin 10 %. Linnustollisesti suo on monipuolinen ja muun muassa teerien (NT) soidinalue.

Pääelinympäristö: Suo

Pinta-ala: 297 ha

Koordinaatit (ETRS-TM35FIN): 6717167:519125

Suojelutilanne: Soidensuojeluohjelma, osa alueesta yksityisiä luonnonsuojelualueita, Natura 2000-alue

Pesimäalue: kalasääski (NT), kapustarinta (RT), punajalkaviklo (NT) ja liro.

## 9. IHAMAA, KOSKI (310128)

Ihamaan Koski, joka tunnetaan paikallisten asukkaiden keskuudessa ”Sillankoskena”, on Piutulanjärvestä laskevan joen perattu koskiosuus, joka on säännöllinen koskikaroen (VU) talvehtimispaikka. Alueella on havaittu enimmillään seitsemän yksilöä, mutta säännöllisesti tavataan kuusi yksilöä.

Pääelinympäristö: Virtavesi

Pinta-ala: 1 ha

Koordinaatit (ETRS-TM35FIN): 6730399:515844

Suojelutilanne: ei suojeltu

Talvehtimisalue: koskikara (VU)



*Alueemme parhaat teerimäärät on laskettu Kajasuolta.*

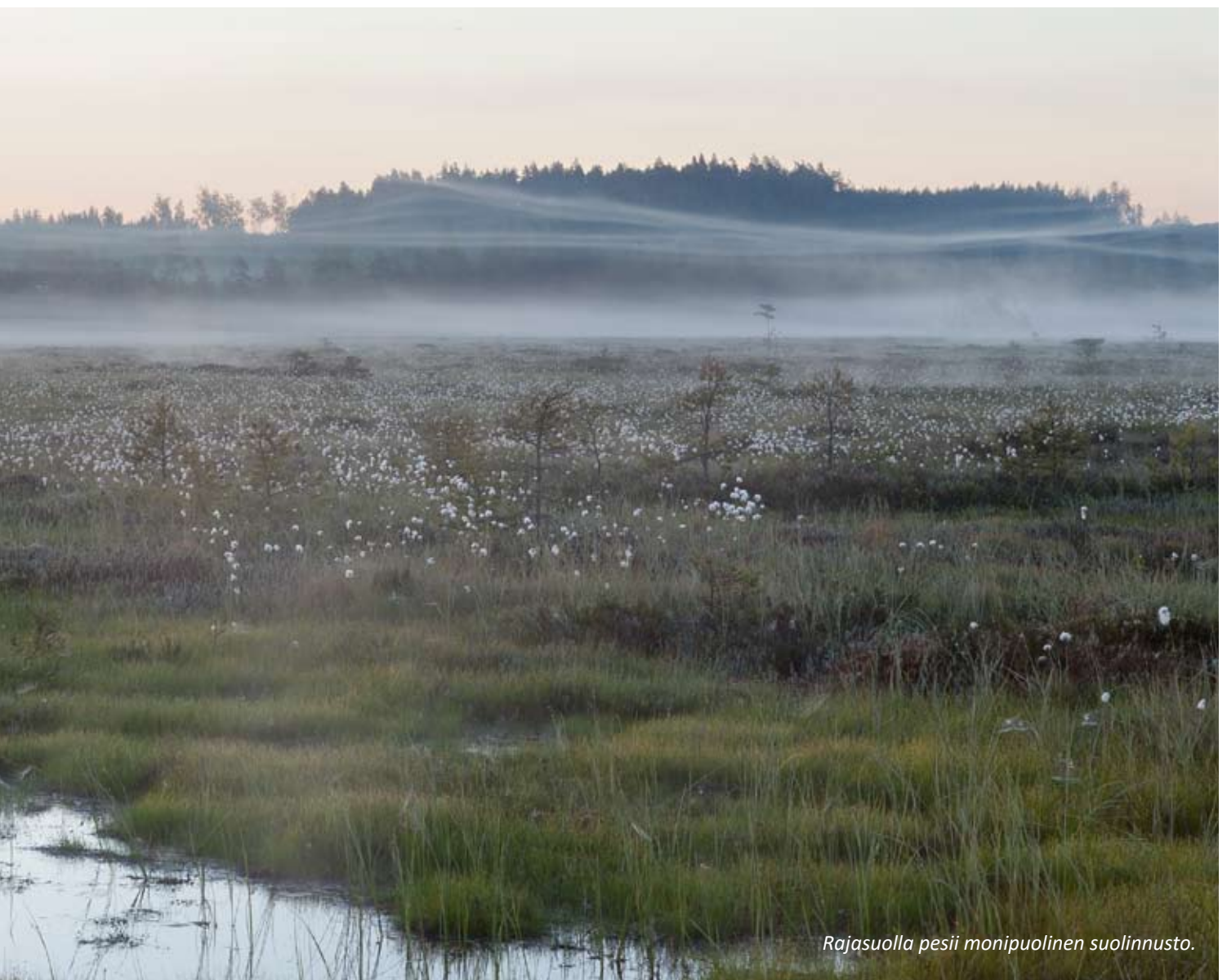


*Helposti saavutettava retkikohde  
Lupinlahti on Kymenlaakson merkit-  
tävimpiä vesilintujen levähdysalueita.*

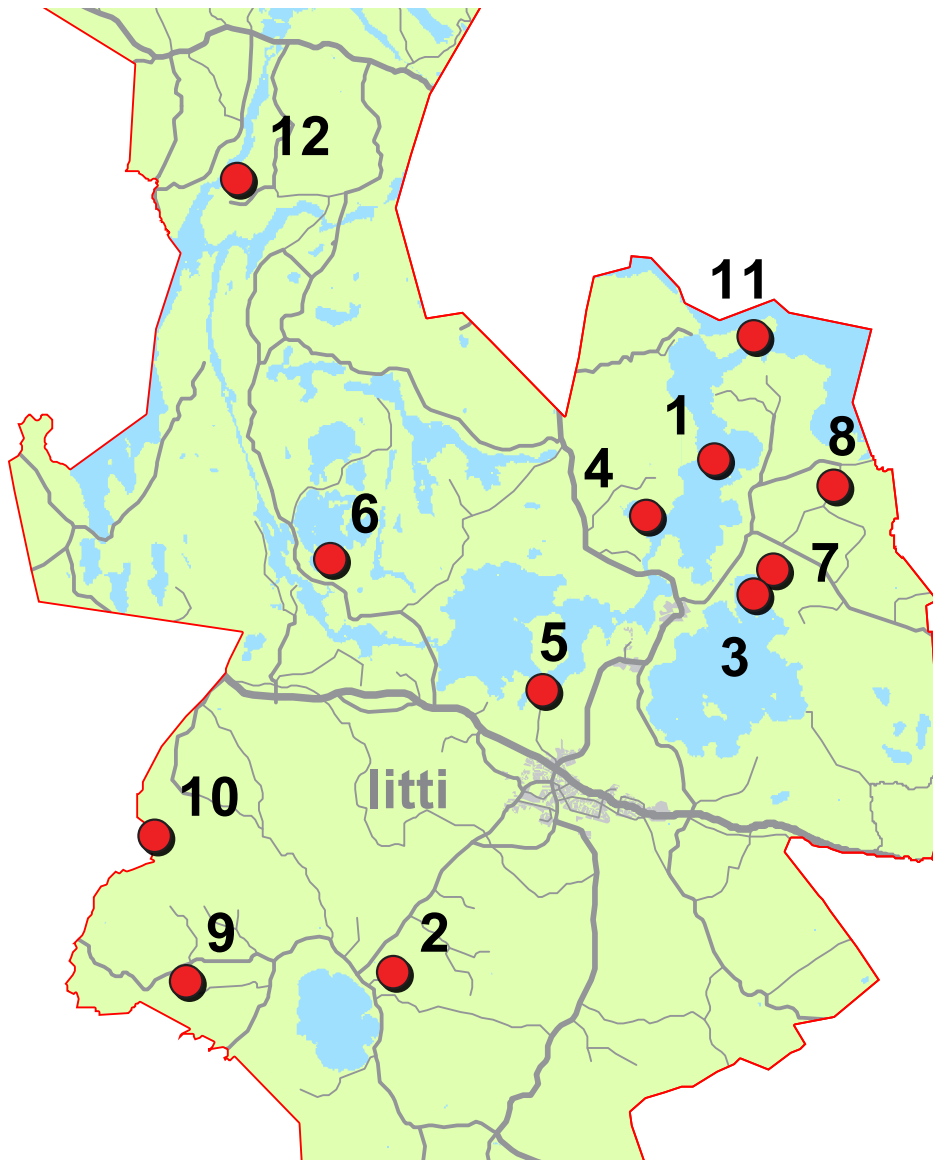




*Tuikeailmeinen varpuspöllö suosii varttuneita kuusikoita.*



*Rajasuolla pesii monipuolinen suolinnusto.*



IITTI	Pääelinympäristö(t)	Pinta- ala ha	Merkitys *	Suojelustatus
1 Pelinginselkä	Järven selkävesi	182	S	Luonnonsuojeluohjelma-alue maisemakokonaisuus
2 Sääskjärvi	Kosteikko ja kulttuurimaisema	1378	P, S	FINIBA, ei suojeltu
3 Mukulanlahti	Kosteikko	151	P	Lintuvesiensuojeluohjelma, Natura 2000, kuuluu osittain luonnonsuojeluohjelma-alueeseen maisemakokonaisuus
4 Tervolanlahti	Kosteikko	113	P	Lintuvesiensuojeluohjelma, Natura 2000
5 Lietteensalmi-Kausalanlahti	Kosteikko	43	P	Ei suojeltu
6 Aittolahti	Kosteikko	16	S	Ei suojeltu
7 Lyöttiän pellot	Kulttuurimaisema	257	S	Luonnonsuojeluohjelma-alue maisemakokonaisuus
8 Isokylän pellot	Kulttuurimaisema	278	K, P, S	Luonnonsuojeluohjelma-alue maisemakokonaisuus
9 Myllylän pellot	Kulttuurimaisema	157	P	Ei suojeltu
10 Riutanpäänniitty	Kulttuurimaisema	148	P, S	Ei suojeltu
11 Hiidensaari	Metsä	47	P, T	Lehtojensuojelualue, osa alueesta suojeltu, Natura 2000
12 Marjovuori	Metsä	38	P	Vanhosten metsien suojeluohjelma, osa alueesta suojeltu, Natura 2000

\* K = kevätlevähdysalue, P = pesimäalue, S = syyslevähdysalue ja T = talvehtimisalue.





*Valkoposkihanhet voivat viivytellä pitkään litin hyvillä ruokailupelloilla.*

# litti

## 1. PELINGINSELKÄ (310135)

Pelinginselkä on laaja järvenselkä Isokylän ja Lyöttilän peltojen länsipuolella. Pelloilla levähtävät arktiset hanhet käyttävät selkävertä yöpymisalueenaan.

Pääelinympäristö: Järven selkävesi

Pinta-ala: 182 ha

Koordinaatit (ETRS-TM35FIN): 6760299:468692

Suojelutilanne: Kuuluu osittain luonnonsuojeluohjelma-alueeseen (maisemaakokonaisuus) Iitin kirkonkylä - Lyöttilä.

Syyslevähdysalue: metsähanhi (NT), tundrahanhi ja valkoposkihanhi

## 2. SÄÄSKJÄRVI (310071)

Sääskjärvi on laaja ja matala järvi Iitin vähäjärvisessä länsiosassa. Koska järvi sijaitsee savikkoalueella, se on luonnostaankin samea ja reheväkasvuinen. Rehevyytaso on kuitenkin kohonnut ihmistoiminnan vaikutuksesta ja rannan kasvillisuusvyöhykkeet ovat leventyneet viime vuosikymmeninä. Järvi on hyvin matala, keskisyvyyden jäädessä vain alle kolmeen metriin.

Eniten vesikasvillisuutta on järven itäreunalla ja Lanskinjojan ympäristössä, jotka ovat myös pesimälinnustoltaan parhaita alueita. Sääskjärvi on erityisesti muuttomatalla olevien vesilintujen suosima kerääntymäalue. Viime vuosina järvi on ollut etenkin arktisten hanhien tärkeä yöpymisalue ja ympäröivät pellot niiden suosima levähdysalue. Rajaukseen otettiin järven lisäksi mukaan järven pohjois- ja kaakkoispuolen rantapellot sekä erillisenä lähes 400 hehtaarin peltoalueena koillispuolen Riitaniitty.

Pääelinympäristö: Kosteikko ja kulttuurimaisema

Pinta-ala: 1 378 ha

Koordinaatit (ETRS-TM35FIN): 6745514:459422

Suojelutilanne: FINIBA, ei suojeltu

Pesimäalue: heinätavi (VU), lapasorsa, peltopyy, luhtahuitti (NT), luh-takana, ruisräökkä, punajalkaviklo (NT), naurulokki (NT)-yhdyskunta ja pikkulokki

Syyslevähdysalue: metsähanhi (NT), tundrahanhi, valkoposkihanhi, haapana, naurulokki (NT) ja kottarainen

## 3. MUKULANLAHTI (310180)

Mukulanlahti on Urajärven pohjoisosassa sijaitseva rehevä ja ruovikkoinen lahti. Itärannan pienialaiset pellot on erotettu lahdesta pengertämällä. Urajärvi on yhteydessä Kymijokeen Kupparinojan välityksellä. Kymijoen vedenkorkeus, ja samalla myös Kupparinojan veden virtaussuunta, vaihtelevat Päijänteen säännöstelyn mukaan. Kevään ensimmäinen, hyljälleen laajeneva sula syntyy Kupparinojan suulle, johon saapuvat myös ensimmäiset kaulushaikarat ja vesilinnut sekä kalastavat kalasäsket (NT). Ojan reunaan Lintulahdet Life -hankkeen yhteydessä rakennettu lintutorni on lisännyt selvästi havaintojen määrää. Hankkeen yhteydessä selvitetiin viimeksi vuonna 2007 pesimälinnusto kartoitusmenetelmällä, jonka jälkeen alueella on tehty lepäilijä- ja poikuelaskentoja.

Mukulanlahden vesi- ja rantakasvillisuus on rehevää ja monimuotoista. Selvästi parinkymmenen vuoden aikana laajentuneet ruovikot ovat laajoja ja rikkonaisia, mikä näkyy vaatelioiden ruovikkolintujen esiintymisenä. Lahdella pesii useita kaulushaikarapareja sekä rastaskerttunen (VU) ja uusimpana pesimälintuna lahdelle on äskettäin tullut viiksitimali (NT). Edustavimmillaan ruovikot ovat lahden pohjoisosassa, jossa niiden sisään jää laajahkoja suojaisia avovesialueita.

Lahdelle vuonna 2007 laaditussa hoito- ja käyttösuunnitelmassa lahden

itäreunaan osoitettiin vesikasvillisuuden niittoja, joita on myös viime vuosina tehty. Niittojen tarkoituksena on lisätä kasvillisuuden mosaiikkimaisuutta, josta hyötyvät kaikki kosteikkolajit. Mukulanlahden edustalla olevan Saunasaaren lähiluodolla on pesinyt useina vuosina joitakin pareja selkälökkeja (VU).

Pääelinympäristö: Kosteikko

Pinta-ala: 151 ha

Koordinaatit (ETRS-TM35FIN): 6756428:469831

Suojelutilanne: Lintuvesiensuojeluohjelma ja Natura 2000-alue (Pyhäjärvi).

Kuuluu osittain luonnonsuojeluohjelma-alueeseen (maisemakokonaisuus)

Iitin kirkonkylä - Lyöttilä.

Pesimäalue: punasotka (VU), tukkasotka (VU), silkkiuikku-yhdyskuntia, ruskosuohaukka, kaulushaikara, luhtahuitti (NT), luhtakana, viiksitimali (NT), rastaskerttunen (VU) ja rytikerttunen

#### 4. TERVOLANLAHTI (310181)

Tervolanlahti on matala ja rehevä lahdenpoukama Kymijoen Pelinginselän lounaiskulmassa, jonka eteläpuolelta Kymijoki virtaa Iitin Kirkkojärveen. Osaksi pengerrytyn lahden vedenpinnan korkeus vaihtelee Päijänteen säännöstelyn mukaan. Tervolanlahdella esiintyy ruovikoiden lisäksi myös melko laajoja hiljalleen umpeutuvia rantaniittyjä, joilla pesii muun muassa joitakin pareja niittykirvisiä (NT). Lahti kuului yhtenä Pyhäjärven vesistöalueen kohteena Lintulahdet Life -hankkeeseen ja sille on laadittu vuonna 2007 hoito- ja käyttösuunnitelma. Siinä osoitettiin lahdelle hoitotoimenpiteinä niittoa ja laidunnusta, joita ei ole vielä toteutettu.

Pääelinympäristö: Kosteikko

Pinta-ala: 113 ha

Koordinaatit (ETRS-TM35FIN): 6758712:466675

Suojelutilanne: Lintuvesiensuojeluohjelma ja Natura 2000-alue (Pyhäjärvi)

Pesimäalue: punasotka (VU), silkkiuikku-yhdyskunta, luhtahuitti (NT), luhtakana, naurulokki (NT)-yhdyskunta, pikkulokki, niittykirvinen (NT) ja rytikerttunen

#### 5. LIETTEENSALMI-KAUSALANLAHTI (310182)

Kausalan pohjoispuolella sijaitseva Lietteensalmi on osa Leininselän ja Kirkkojärven välistä Nuoramensaaren eteläpuolen Orikytymä. Alueen venevalkama on tunnettu useammasta mustakurkku-uikun (VU) revieristä. Linnut hautovat luottavaisina aivan venelaitureiden vieressä. Rajaukseen otettiin mukaan myös ruovikkorantainen Kausalanlahti, jolla pesii melko edustavaa ruovikkolinnustoa. Pesimälinnustoon kuuluvat muun muassa ruskosuohaukka, kaulushaikara ja rytikerttunen. Mustakurkku-uikkukin (VU) on pesinyt myös Kausalanlahden puolella.

Pääelinympäristö: Kosteikko

Pinta-ala: 43 ha

Koordinaatit (ETRS-TM35FIN): 6753619:463763

Suojelutilanne: Ei suojeltu

Pesimäalue: mustakurkku-uikku (VU), silkkiuikku-yhdyskunta, luhtahuitti (NT), luhtakana ja rastaskerttunen (VU)

#### 6. AITTOLAHTI (310133)

Aittolahti on Iso Valkjärven eteläosassa oleva laajahko avoluhta, jossa Riutanpäänniityllä ruokailevat kurjet yöpyvät.

Pääelinympäristö: Kosteikko

Pinta-ala: 16 ha

Koordinaatit (ETRS-TM35FIN): 6757490:457554

Suojelutilanne: Ei suojeltu

Syyslevähdysalue: kurki

#### 7. LYÖTTILÄN PELLOT (310130)

Lyöttilän pellot sijaitsevat Urajärven pohjoispuolella, Lyöttiläntien ja Mukulanlahden välissä. Ne kuuluvat laajojen peltoaukeiden ketjuun, joilla on viime vuosina ollut erityisen suuri merkitys arktisten hanhien levähdyspaikkana. Rauhalliset ruokailualueet ja niiden läheisyydessä olevat, yöpymisalueina toimivat suuret järvenselät, ovat hanhille houkutteleva yhdistelmä.

Pääelinympäristö: Kulttuurimaisema

Pinta-ala: 257 ha

Koordinaatit (ETRS-TM35FIN): 6757169:470377

Suojelutilanne: Kuuluu luonnonsuojeluohjelma-alueeseen (maisemakokonaisuus) Iitin kirkonkylä - Lyöttilä.

Syyslevähdysalue: metsähanhi (NT), tundrahanhi ja valkoposkihanhi

#### 8. ISOKYLÄN PELLOT (310136)

Isokylän pellot sijaitsevat Pelinginselän ja laajojen Pyhäjärven selkien läheisyydessä, Lyöttiläntien pohjoispuolella. Peltoja halkovat valtaojat tulvivat joinakin keväänä, jolloin pelloilla levähtää myös puolisuokeltajasorsia. Pellot kuuluvat laajojen peltoaukeiden ketjuun, joilla on viime vuosina ollut erityisen suuri merkitys arktisten hanhien levähdyspaikkana. Hanhimassat ovat houkutelleet alueelle myös monia petolintuja ja merikotkaa (VU) sekä muuttohaukkaa (VU) on tavattu säännöllisesti.

Pääelinympäristö: Kulttuurimaisema

Pinta-ala: 278 ha

Koordinaatit (ETRS-TM35FIN): 6759534:472137

Suojelutilanne: Kuuluu luonnonsuojeluohjelma-alueeseen (maisemakokonaisuus) Iitin kirkonkylä - Lyöttilä.

Kevätlevähdysalue: tavi

Pesimäalue: peltopyy ja viiriäinen (EN)

Syyslevähdysalue: metsähanhi (NT), tundrahanhi ja valkoposkihanhi

#### 9. MYLLYLÄN PELLOT (310177)

Myllylän pellot sijaitsevat Sivatin kylässä, Säskjärven länsipuolella. Lanskinjoen alue on paikoin jyrkkäreunaista vesijättömaata, joka ei sovellu viljelymaaksi. Alueella kasvaa heiniä, runsaasti maitohorsmaa ja mesiangervoa sekä jonkin verran pajupensaikkaa. Penkkojen yläosat ovat tasaisemmat ja ne ovat viljelykäytössä. Alueella kasvaa joitakin yksittäisiä puita. Parhaat niityt ovat Lanskinjoen ja Mustjoen yhtymäkohdassa, jossa myös lintutiheys on suurin. Keväisen tulvan laskettua niityt ovat melko kuivapohjaisia. Molemmiin puoliin jokea on peltoaukeaa. Alueen länsipäässä Lanskinjoki rajoittuu eteläpuolelta miltei suoraan metsäalueeseen, jossa on tehty hakkuita. Tässä länsiosan kohdassa olevassa taimikossa on ollut

eniten peltosirkun (EN) reviierejä viime vuosina.

Pääelinympäristö: Kulttuurimaisema

Pinta-ala: 157 ha

Koordinaatit (ETRS-TM35FIN): 6745209:453436

Suojelutilanne: Ei suojeltu

Pesimäalue: peltopyy, ruisrääkkä, niittykirvinen (NT), keltävästäräkki (VU) ja peltosirkku (EN)

## 10. RIUTANPÄÄNNIITTY (310135)

Riutanpäänniitty on Kurrissa, Iitin ja Nastolan rajalla, sijaitseva peltoaukea, joka on kurkien syksyinen ruokailualue. Pelloilla on myös melko monipuolinen pesimälinnusto.

Pääelinympäristö: Kulttuurimaisema

Pinta-ala: 148 ha

Koordinaatit (ETRS-TM35FIN): 6749445:452498

Suojelutilanne: Ei suojeltu

Pesimäalue: peltopyy, viiriäinen (EN) ja niittykirvinen (NT)

Syyslevähdysalue: kurki

## 11. HIIDENSAARI (310110)

Hiidensaari on vesistön saartama niemke, jonka kärki työntyy Pyhäjärven läntiselle selälle. Hiidensaari on suurelle yleisölle tuttu kesäisenä Iitin Musiikkijuhlien tapahtumapaikkana ja suosittuna näköalapaikkana, mutta alueella on myös merkittäviä luontoarvoja. Hiidensaaren korkein kohta, Hiidenvuori, kohoaa jyrkkärinteisenä yli 60 metriä Pyhäjärven pintaa korkeammalle. Rinteiden kuusikoissa pesii muun muassa vanhojen havumetsien tyyppilaji pikkusieppo. Hiidensaaren kärjessä kasvaa

haapojen ja koivujen muodostama komea lehtimetsä, joka on edustavaa ja runsaslahopuustoista lehtoa. Itäkärjen lehtimetsien lajistoon kuuluu muun muassa suuresti harvinaistunut kuhankeittäjä (NT).

Pääelinympäristö: Metsä

Pinta-ala: 47 ha

Koordinaatit (ETRS-TM35FIN): 6763935:469830

Suojelutilanne: Lehtojensuojelualue, osa alueesta luonnonsuojelualueita ja Natura 2000-alue

Pesimäalue: uuttukyyhky, pikkutikka, harmaapäätikka, idänuunilintu, sirittäjä (NT), pikkusieppo, kuhankeittäjä (NT) ja uhanalainen laji

## 12. MARJOVUORI (310088)

Marjovuoren metsäalue sijaitsee Iitin Vuolenkoskella Kymijoen varressa. Alueen länsireunalla, Kymijoen osin tulvavaikutteisella rantavyöhykkeellä, on rehevää kasvillisuutta ja runsaasti lehtilähöpuuta. Vuoren ja joen väliin jäävällä noin 200 metrin pituisella rinneosuudella on noroja, joiden varsilla kasvaa paikoin rantaan asti ulottuvia saniaislehtoja. Rinteillä kasvillisuus vaihtuu tuoreisiin kankaisiin ja karuihin kallioihin. Kallioalue on nimensä mukaisesti pieni vuori, joka omaa jylhiä jyrkännemuotoja. Marjovuoren alueen linnusto on runsas, käsittäen sekä vanhojen havumetsien, että rehevien lehtojen lajeja. Esimerkiksi mustapääkerttuja pesii useita pareja.

Pääelinympäristö: Metsä

Pinta-ala: 38 ha

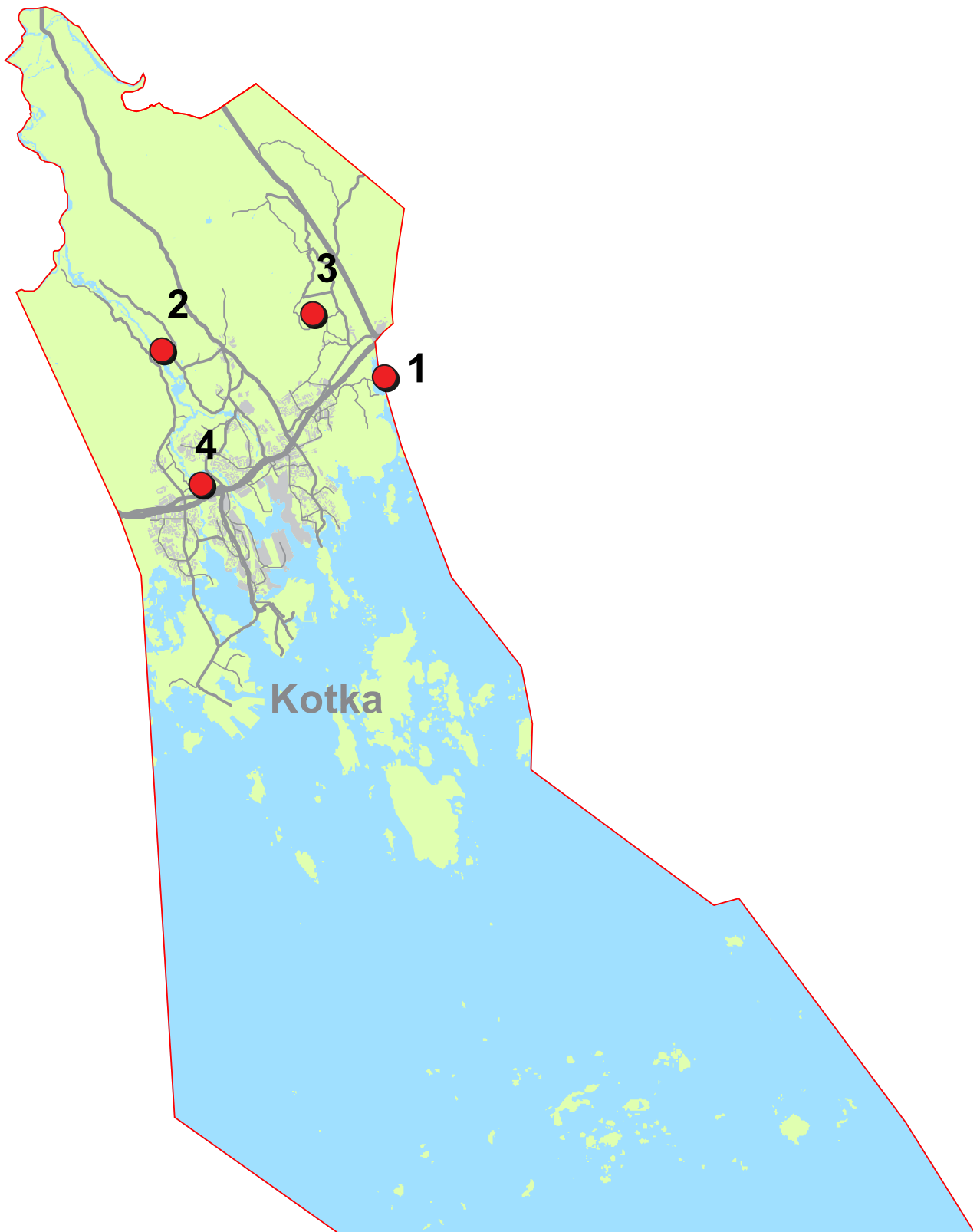
Koordinaatit (ETRS-TM35FIN): 6768487:454902

Suojelutilanne: Vanhojen metsien suojeluohjelma, osa alueesta luonnonsuojelualueita, Natura 2000-alue

Pesimäalue: pikkutikka, harmaapäätikka, mustapääkerttu, idänuunilintu, pikkusieppo ja kuhankeittäjä (NT),



Valkoselkätikka on edelleen erittäin uhanalainen, mutta kanta on onneksi vahvistunut Kymenlaakssakin.



KOTKA	Pääelinympäristö(t)	Pinta- ala ha	Merkitys *	Suojelustatus
1 Salminlahti	Kosteikko	223	K, P, S	FINIBA, lintuvesiensuojeluohjelma, Natura 2000
2 Laajakoskenjärvi	Kosteikko	63	P	Lintuvesiensuojeluohjelma, Natura 2000, kuuluu luonnonsuojeluohjelma-alueeseen maisemakokonaisuus
3 Tavastilan pellot	Kulttuurimaisema	108	P, S	Ei suojeltu
4 Kyminlinna	Kulttuurimaisema	71	P, T	Luonnonsuojeluohjelma-alue maisemakokonaisuus

\* K = kevätlevähdysalue, P = pesimäalue, S = syyslevähdysalue ja T = talvehtimisalue.



*Uhanalaisen punasotkan löytää nykyisin varmimmin Kouvolan Pyhäjärveltä.*

# Kotka

## 1. SALMINLAHTI (310017)

Salminlahti eli Kaarniemenlahti on melko pitkä ja kapea, matala merenlahti Nummenjoen suulla Kotkan ja Haminan rajalla. Varsinkin sen pohjoisosa on matala ja laakearantainen ja kasvillisuusvyöhykkeet ovat melko leveät. Etenkin järviruo'no, mutta myös sinikaislan ja kapeaosmankäämin muodostamat ilmaversoisikasvustot ovat lahden pohjoisosassa melko laajoja. Matalaa pensaikkaa ja rantaniittyjä on runsaasti, mutta ne ovat alkaneet monin paikoin sulkeutua. Kotkan puolella on vuodesta 2005 lähtien tehty Lintulahdet Life - hankkeeseen liittyviä vesikasvillisuuden niittoja, joiden ansiosta levähtävien kahlaajien määrät ovat nousseet huomattavan suuriksi. Moottoritien läheisyyteen rakennettiin lintutorni, joka ei ole sijaintinsa puolesta ollut kovin suosittu lintujen tarkkailupaikka.

Salminlahdella on neljä saarta, joista Suutari on tunnettu harmaahaikarayhdyskunnastaan. Valtatien muuttaminen moottoritieksi, 1990-luvun alkupuoliskolla, merkitsi uuden tien siirtymistä 500 metriä etelämmäksi yli Salmenlahden, mikä on heikentänyt lahden pohjoisimman osan linnustollista arvoa. Salminlahden pesimälinnusto on edelleen monipuolinen ja runsaslukuinen ja lahden merkitys myös muutonaikaisena levähdysalueena on huomattava. Lahti on muun muassa merikotkien (VU) säännöllinen ja tärkeä ruokailualue sekä muutto- että pesimäaikaan.

Pääelinympäristö: Kosteikko

Pinta-ala: 223 ha

Koordinaatit (ETRS-TM35FIN): 6712177:500862

Suojelutilanne: FINIBA, lintuvesiensuojeluohjelma ja Natura 2000-alue Kevätlevähdysalue: tavi, lapasorsa, isokoskelo (NT), liro, punajalkaviklo ja haarapääsky

Pesimäalue: heinätavi (VU), lapasorsa, silkkiuikku-yhdyskunta, luhtahuitti (NT), luhtakana, punajalkaviklo (NT), niittykirvinen (NT), keltavästäräkki (VU), rastaskerttunen (VU), ja punavarpunen (NT)

Syyslevähdysalue: jänkäkurppa ja töyhtöhyppä

## 2. LAAJAKOSKENJÄRVI (310007)

Laajakoskenjärvi on Kymijoen itäisen haaran laajentuma Laajakosken kylän alapuolella. Kapea kannas erottaa sen joesta. Koko järveä ympäröivät paju- ja paikoin metsäluhdat, joissa on runsaasti tulvavesien tappamia koivupötkkelöitä. Lähes koko järvi on rehevän vesikasvillisuuden peittämä ja laajempia avovesialueita on ainoastaan kevättulvien aikana. Kymijoen säännöstelystä johtuen myös järven vedenpinnan korkeudet vaihtelevat melkoisesti. Laajakoskenjärven pesimälinnusto on monipuolinen ja siihen kuuluu useita vaateliaita kosteikkolajeja. Lintujen havainnointi järvellä on rantoja kiertävien pajukkojen takia vaikeaa, joten havaintoja on ilmoitettu melko vähän. Viimeisin pesimälinnustoselvitys on tehty vuonna 2005.

Pääelinympäristö: Kosteikko

Pinta-ala: 63 ha

Koordinaatit (ETRS-TM35FIN): 6713263:492142

Suojelutilanne: Lintuvesiensuojeluohjelma, kuuluu luonnonsuojeluohjelma-alueeseen (maisemakokonaisuus) Kymijoen laakso, Natura 2000-alue Pesimäalue: punasotka (VU), tukkasotka (VU), liejukana (VU), luhtakana, rastaskerttunen (VU) ja rytikerttunen

## 3. TAVASTILAN PELLOT (310129)

Kotkan suurin peltoaukea löytyy kaupungin itäosasta, rauta- ja valtateiden "kainalosta". Viljeltyjen peltojen lisäksi aluetta halkoo Nummenjoki, kaksi kylätietä ja usean maatalon pihapiirit. Joen rantatörmää reunustaa paikoin tiheäkö pääosin pajuista muodostuva suojavyöhyke. Myös alueen päätieta reunustaa ikivanha koivurivistö. Alueen peltosarkojen avo-ojissa kasvaa pieniä puita ja pensaita. Pieni osa pelloista on edelleen laidunnettuja. Tavastilan peltojen valintaan maakunnallisesti arvokkaaksi vaikutti erityisesti niiden linnuston monipuolisuus. Pelloille ei kokoonnu niin suuria hanhikerääntymiä kuin Iitin ja Kouvolan pelloille, mutta Itäisen

Suomenlahden valkospokihanhille ne ovat erityisen tärkeä ruokailualue. Pellot houkuttelevat muuttoaikoina myös saalistavia petolintuja.

Pääelinympäristö: Kosteikko

Pinta-ala: 108 ha

Koordinaatit (ETRS-TM35FIN): 6714644:498006

Suojelutilanne: Ei suojeltu

Pesimäalue: ruisrääkkä ja peltosirkku (EN)

Syyslevähdysalue: valkospokihanhi (yli 50 % Itäisen Suomenlahden pesimäkannasta)

tehty maisemanhoitoa: puustoa on harvennettu ja vallien ketoja on pidetty avoimina niittämällä sekä laiduntamalla. KyLY on ollut mukana arvioimassa linnoitusalueen harvennuksilta säästettäviä metsiä sekä pöntöttämässä aluetta. Linnoituksen sisäpuolella kulku on edelleen rajoitettua.

Kyminlinna oli 1980-luvulla tunnettu nykyisin uhanalaiseksi (EN) arvioidun kirjokertun pesimäalueena. Lajin elinalue hävitettiin 1980-luvun loppupuolella vallien kunnostustöiden yhteydessä, jolloin alueen pensaita raivattiin lähes kokonaan. Pensaat ovat kasvaneet valleille takaisin, mutta kirjokerttu ei ole ainakaan vielä palannut alueen pesimälajistoon. Kyminlinnassa pesii kuitenkin useita luonnonsuojelullisesti merkittäviä lintulajeja, kuten pikkutikka, käenpiika (NT), pikkusieppo, mustapääkerttu, viitakerttunen, pikkulepinkäinen (NT) ja nokkavarpunen.

Pääelinympäristö: Kulttuurimaisema

Pinta-ala: 71 ha

Koordinaatit (ETRS-TM35FIN): 6708016:493631

Suojelutilanne: Luonnonsuojeluohjelma-alue (maisemakokonaisuus) Kymijoen laakso.

#### 4. KYMINLINNAN (310183)

Kyminlinna sijaitsee noin viisi kilometriä Kotkan keskustan luoteispuolella Kymijoen itäisen Huumanhaaran ja läntisen Langinkoskenhaaran yhtymäkohdassa. MAALI-rajaukseen otettiin mukaan historiallisesti merkittävän linnoitusalueen lisäksi tervaleppävaltaiset joenrantametsät, joissa tavataan uhanalaista (EN) valkoselkätikkää ympäri vuoden. Alue oli vuoteen 2005 asti Puolustusvoimien hallinnassa, jonka jälkeen alueella on



*Pikkusieppo suosii elinympäristönään kosteapohjaisia varttuneita kuusikoita.*



*Kupparinojan suu litin Mukulanlahdella sulaa varhain houkutellen vesilintuja ja kaulushaikaroita.*



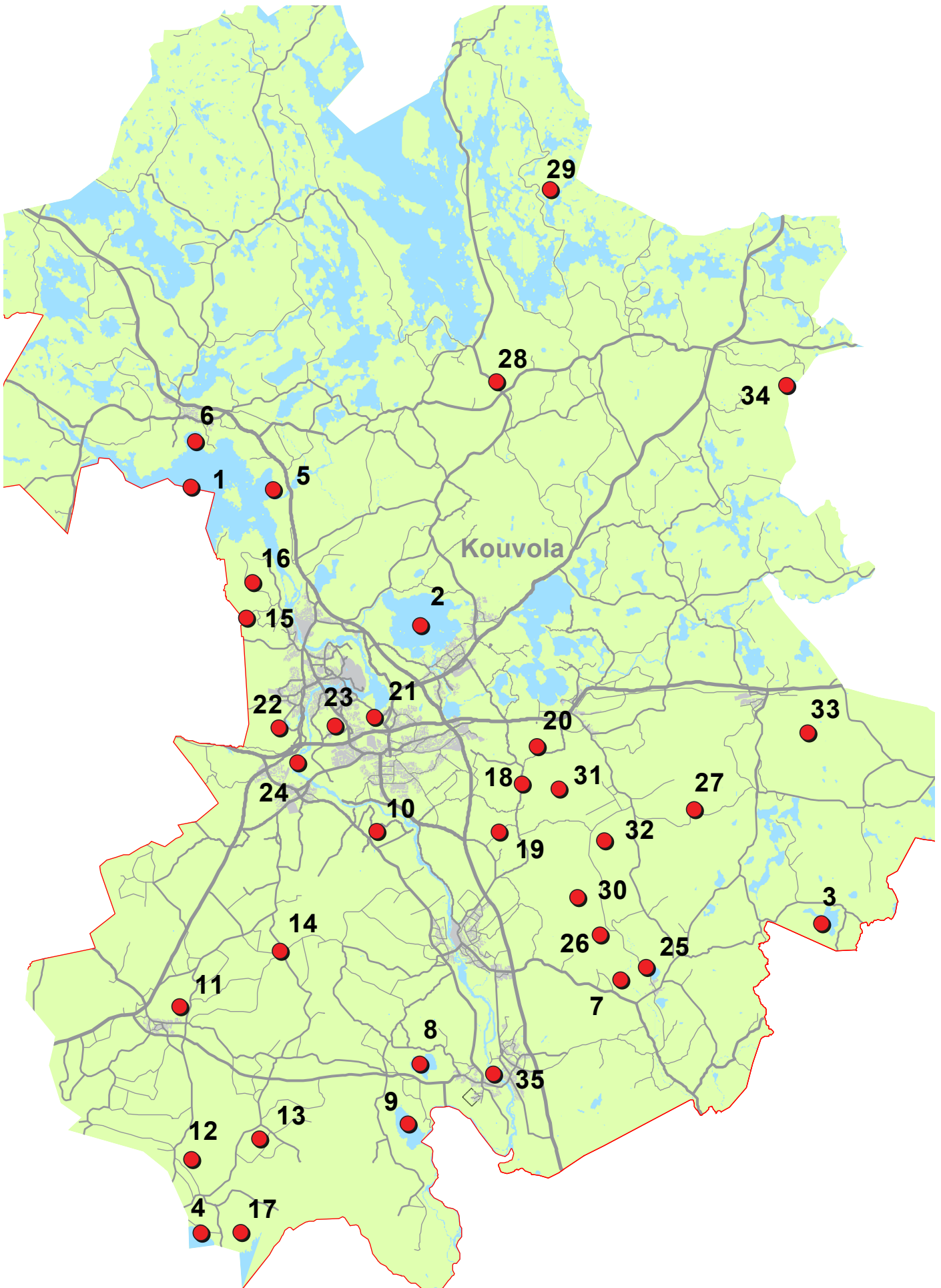
*Värikkään ja uhanalaisen kuningaskalastajan voi nähdä Keltin altailla.*



*Pieni mustakurkku-uikkukantamme hupenee edelleen.*



*Ensimmäiset merihanhet saapuvat varhain rannikon lintuvesille.*





KOUVOLA	Pääelinympäristö(t)	Pinta- ala ha	Merkitys *	Suojelustatus
1 Pyhäjärvi	Järven selkävesi	621	S	Ei suojeltu
2 Lappalanjärvi	Järven selkävesi ja kosteikko	1331	K, P, S	FINIBA, rannoilla pieniä ls-alueita, osittain Natura 2000
3 Haapajärvi	Kosteikko	266	P	FINIBA, lintuvesiensuojeluohjelma, Natura 2000
4 Teutjärvi	Kosteikko	163	P, S	IBA, FINIBA, lintuvesiensuojeluohjelma, luonnon-suojeluohjelma-alue (maisemakokonaisuus), Natura 2000
5 Suolalahti-Lintukymi	Kosteikko	507	K, P	Lintuvesiensuojeluohjelma, Natura 2000
6 Jaalanlahti	Kosteikko	230	K, P, S	Lintuvesiensuojeluohjelma, Natura 2000, kuuluu luonnonsuojeluohjelma-alueeseen maisemakokonaisuus
7 Suurijärvi	Kosteikko	154	K, P	FINIBA, kuuluu luonnonsuojeluohjelma-alueeseen maisemakokonaisuus
8 Junkkarinjärvi	Kosteikko	328	K, P	Ei suojeltu
9 Muhjärvi-Kylänaho	Kosteikko ja kulttuurimaisema	626	K, P, S	Lintuvesiensuojeluohjelma, Natura 2000 (järvi), kuuluu luonnonsuojeluohjelma-alueeseen maisemakokonaisuus
10 Värälän-Tolkkilan pellot	Kulttuurimaisema	518	K, P, S	Kuuluu luonnonsuojeluohjelma-alueeseen maisemakokonaisuus
11 Elimäenjärvi	Kulttuurimaisema	291	K, P	Kuuluu luonnonsuojeluohjelma-alueeseen maisemakokonaisuus
12 Ratulan pellot	Kulttuurimaisema	303	K, P, S	Ei suojeltu
13 Raussilan pellot	Kulttuurimaisema	428	P, S	Ei suojeltu
14 Löytyn-Lakiasuon pellot	Kulttuurimaisema	845	P	Ei suojeltu
15 Häkäkulman pellot	Kulttuurimaisema	313	S	Ei suojeltu
16 Lamminkulman pellot	Kulttuurimaisema	260	S	Ei suojeltu
17 Hämeenkylässen pellot	Kulttuurimaisema	440	K, P, S	Ei suojeltu
18 Aitomäen pellot	Kulttuurimaisema	188	S	FINIBA, ei suojeltu
19 Havukan pellot	Kulttuurimaisema	460	S	FINIBA, ei suojeltu
20 Tyrrin pellot	Kulttuurimaisema	324	S	Ei suojeltu
21 Savonsuo-Saksanaho	Kulttuurimaisema ja metsä	83	P, T	Osittain suojeltu ja Natura 2000-ohjelmassa
22 Keltin altaat	Kulttuurimaisema	120	P, S	Ei suojeltu
23 Niivermäki	Metsä	45	P	Luonnonsuojelualue
24 Keltin ja Ahkojan rantalehdot	Metsä	49	P, T	Lehtojensuojeluohjelma, suuri osa alueesta suojeltu, Natura 2000
25 Metsäkoulun säästömetsä	Metsä	34	P	Vanhoiden metsien suojeluohjelma, ls-alue, Natura 2000
26 Pilkkakorvenmäki	Metsä	30	P	Vanhoiden metsien suojeluohjelma, ls-alue, Natura 2000
27 Hietakankaanniemi	Metsä	59	P	Vanhoiden metsien suojeluohjelma, Natura 2000
28 Selänpäänkangas	Metsä	1975	P	Harjijensuojeluohjelma
29 Repovesi	Metsä	4428	P	FINIBA, kansallispuisto, ls-alueita, rantojensuojeluohjelma, Natura 2000
30 Hangassuo	Suo	225	P, S	Soidensuojeluohjelma, Natura 2000
31 Alajalansuo	Suo	370	P, S	FINIBA, soidensuojeluohjelma, Natura 2000
32 Haukkasuo	Suo	185	P, S	FINIBA, soidensuojeluohjelma, Natura 2000
33 Enäsoo-Lupansuo	Suo	505	P, S	Soidensuojeluohjelma, Natura 2000
34 Haukijärvi	Suo	33	P	Ei suojeltu
35 Koskenalus	Virtavesi	70	S	Natura 2000

\* K = kevätlevähdysalue, P = pesimäalue, S = syyslevähdysalue ja T = talvehtimisalue.



*Kaulushaikaroiden saapues-  
sa ovat järvemme vielä  
pääosin jäässä.*

# Kouvola

## 1. PYHÄJÄRVI (310137)

Pyhäjärven avoin ja karu järvenselkä, joka on Iitin ja Kouvolan laajoilla peltoaukeilla ruokailevien arktisten hanhien yöpymisselkä. Pyhäjärvellä on todettu viime vuosina myös merkittäviä arktisten vesilintujen muuttomääriä.

Pääelinympäristöt: Järven selkävesi

Pinta-ala: 621 ha

Koordinaatit (ETRS-TM35FIN): 6764564:471869

Suojelutilanne: Ei suojeltu

Syyslevähdysalue: metsähanhi (NT), tundrahanhi ja valkuposkihanhi

## 2. LAPPALANJÄRVI (310248)

Lappalanjärvi on Valkealan reitin laskujärvi, joka levittäytyy kirkonkylän länsipuolelle. Se on laaja-alainen ja enimmäkseen melko niukkaravintainen selkävesi, mutta järvellä esiintyy myös kasvillisuudeltaan reheviä osia. Nisoksessa, Käyräjoen suulla, Hovinlahdessa, Sulkavaistenlahdella ja Kytölänlammella on matalia ruovikkoisia ja kortteikkoisia vesialueita. Lappalanjärvellä on erityisen suuri merkitys Värälän-Tolkkilan pelloilla ruokailevien valkuposkihanhien yöpymisalueena, mutta rehevillä lahdilla pesii myös edustavaa kosteikkolinnustoa.

Pääelinympäristö: Järven selkävesi ja kosteikko

Pinta-ala: 1 331 ha

Koordinaatit (ETRS-TM35FIN): 6756094:485807

Suojelutilanne: FINIBA, Hovinniemiessä kaksi Natura-ohjelmaan kuuluvaa luonnonsuojelualuetta (Kartanonniemen metsä), rehevät lahdet ovat Natura 2000-alueita Lappalanjärven lahdet ja Kytölänlampi

Kevätlevähdysalue: kalatiira

Pesimäalue: kaulushaikara, heinätavi (VU), silkkiuikku-yhdyskunta, luhtahuitti (NT), luhtakana ja naurulokki (NT)-yhdyskunta

Syyslevähdysalue: valkuposkihanhi, lapasotka (EN), kaakkuri (NT),

silkkiuikku ja harmaalokki

## 3. HAAPAJÄRVI (310003)

Haapajärvi on matala ja pääosin metsien ympäröimä järvi Kouvolan itäosassa. Tähän osaksi peltojen ja pääosaksi metsien ympäröimään järveen liittyy yli kaksi kilometriä pitkä ja järvenlaskun seurauksena soistunut lahti, Säärystenjärvi. Haapajärvi on kauttaaltaan hyvin matala, vettä on tuskin missään yhtä metriä enempää. Pohjapadon rakentamisen jälkeen vedenpinta nousi muutamia kymmeniä senttimetrejä. Kasvillisuus on rehevintä neljässä lahdempoukamassa, Ojansuun-, Vinnin-, Viitalan- ja Aholanlahdessa. Aholanlahti ja Viitalanlahti ovat kasvillisuudeltaan rehevimmät ja laaja-alaisimmat lintulahdet.

Haapajärven pienialaiset rantapelot ovat keskittyneet järven pohjoispuolelle. Viitalanlahden ja Säärystenjärven eteläpuolella on tehty suo-ojituksia, jotka ovat rehevöittäneet järveä. Monipuolisen pesimälinnuston ohella Haapajärvellä on keväin syksyin merkitystä myös joutsenten, hanhien ja sorsien levähdysalueena. Järven rantamalla pesivät muun muassa kalasääski (NT) ja nuolihaukka. Viimeisimmät linnustoselvitykset ovat 1990-luvulta.

Pääelinympäristö: Kosteikko ja suo

Pinta-ala: 266 ha

Koordinaatit (ETRS-TM35FIN): 6737900:510197

Suojelutilanne: FINIBA, Lintuvesiensuojeluohjelma ja Natura 2000-alue

Pesimäalue: heinätavi (VU), kaulushaikara, luhtahuitti (NT) ja luhtakana

## 4. TEUTJÄRVI (310187)

Teutjärvi on Loviisan ja Kouvolan rajalla sijaitseva vesistö, jonka vedet laskevat kapeata Niemistönsalmea pitkin etelään Suvijärveen, joka on

puolestaan osa Kymijoen läntistä haaraa. Rehevällä ja viljelysten ympäröimällä Teutjärvellä on laajat kasvillisuusvyöhykkeet, joista leveimmät ovat järviruokovaltaisia. Järven rantoja reunustavat tiheät pajukot ja itäpuolella esiintyy myös tervaleppäluhtaa. Rannoilla on kahlaajille sopivia avoluhtia ja niittyjä.

Järvi on Uudenmaan merkittävin ja Kymenlaaksolle yksi merkittävimmistä kaulushaikaran ja ruskosuohaukan pesimäpaikoista. Uhanalainen ruovikkojen ja kaislikkojen laji rastaskerttunen (VU) kuuluu järven pesimälinnustoon esiintyen useamman parin voimin. Muutonaikaisena levähdysalueena Teutjärvi on arvokas niin joutsenille, hanhille, vesilinnuille kuin kahlaajillekin.

Pääelinympäristö: Kosteikko

Pinta-ala: 163 ha

Koordinaatit (ETRS-TM35FIN): 6719085:472437

Suojelutilanne: IBA, FINIBA, lintuvesiensuojeluohjelma, kuuluu luonnonsuojeluohjelma-alueeseen Kymijoen laakso ja Natura 2000-alue

Pesimäalue: lapasorsa, kaulushaikara, ruskosuohaukka, luhtahuitti (NT), luhtakana, rastaskerttunen (VU), rytikerttunen, punavarpunen (NT) ja uhanalainen laji

Syyslevähdysalue: metsähanhi (NT), tundrahanhi, merihanhi, valkopiikihani ja lapasotka (EN).

## 5. SUOLALAHTI-LINTUKYMI (310148)

Suolalahti ja Lintukymi ovat vesistöyhteydessä tosiinsa ja rajaukseen otettiin mukaan myös kohteiden väliin jäävä osa Lintukymistä. Sonnanjoki ja Torasjoki laskevat Lintukymiin ja etenkin ensin mainittu joki tuo mukanaan hyvin kirkasta vettä. Lintukymi avautuu virtauksen takia jo hyvin varhain keväällä ja on yleensä ensimmäisiä laulujoutsenen kerääntymisalueita. Lintukymin pohjoisosassa on ruovikkosaari, Toesaari ja kasvillisuus on jokien yhtymäkohdassa rehevintä.

Suolalahti on laaja ruovikkorantainen järvenlahti, joka on pohjoisosastaan pengerrytetty. Laajimmat ja edustavimmat ruovikot ovat aivan lahden pohjoisosassa ja Lintukymin suulla, jossa on suuri uikkujen suosima ruovikkosaari. Suolalahti on maamme tärkeimpiä punasotkan (VU) levähdysalueita, jossa lajia myös pesii vuosittain useita pareja. Ruovikkolinnusto on edustavaa ja muun muassa kaulushaikaroita pesii säännöllisesti useita pareja.

Pääelinympäristö: Kosteikko

Pinta-ala: 507 ha

Koordinaatit (ETRS-TM35FIN): 6764335:476890

Suojelutilanne: Lintuvesiensuojeluohjelma ja Natura 2000-alue, lahtien välissä olevalla jokiosuudella ei ole suojelustatusta

Kevätlevähdysalue: haapana, sinisorsa, punasotka (VU), uivelo, kaakkuri (NT), härkälintu ja nokikana

Pesimäalue: punasotka (VU), tukkasotka (VU), silkkiuikku-yhdyskunta, kaulushaikara, luhtahuitti (NT), punajalkaviklo (NT), naurulokki (NT), pikkulokki, räystäspääsky (NT), rastaskerttunen (VU) ja rytikerttunen

## 6. JAALANLAHTI (310149)

Jaalanlahti on Jaalan kirkonkylässä sijaitseva laajojen viljelysten reunustama rehevä järvenlahti, jolla on laajat ruovikkoalueet. Rantoja kiertää lehtipuuvaltainen metsä, joka vaihtuu metsä- ja pajuluhtiin ja edelleen sara- ja ruoholuhtiin. Lahdella on tehty Lintulahdet Life -hankkeen yhteydessä, vuodesta 2005 lähtien, luhtien ja rantaniittyjen vesikasvillisuuden niittoja, joilla on ollut suuri merkitys linnustolle. Vedenpuhdistamon läheisyyteen

rakennettiin hankkeen yhteydessä linnuston havainnointia huomattavasti helpottanut lintutorni.

Jaalanlahden pesimälinnusto on poikkeuksellisen monipuolinen ja muun muassa uhanalainen (VU) punasotka pesii lahdella onnistuneesti vuosittain. Linnustoon kuuluvat myös kaulushaikara ja ruskosuohaukka. Niittojen jälkeen luhdalla on pesinyt muun muassa punajalkaviklo (NT).

Pääelinympäristö: Kosteikko

Pinta-ala: 230 ha

Koordinaatit (ETRS-TM35FIN): 6767292:472124

Suojelutilanne: Lintuvesiensuojeluohjelma, Natura 2000, kuuluu osana luonnonsuojeluohjelma-alueeseen (maisemakokonaisuudet) Jaalan kirkonkylä

Kevätlevähdysalue: jänkäkurppa

Pesimäalue: heinätavi (VU), lapasorsa, punasotka (VU), tukkasotka (VU), silkkiuikku-yhdyskunta, kaulushaikara, luhtahuitti (NT), luhtakana, liejukana (VU), punajalkaviklo (NT), keltävästäräkki (VU), rastaskerttunen (VU), rytikerttunen ja uhanalainen laji

Syyslevähdysalue: isokoskelo (NT) ja taivaanvuohi

## 7. SUURIJÄRVI (310075)

Suurijärvi on pieni, epäonnistuneen kuivatuksen takia kokonaan umpeenkasvanut järvi Järventaustalla. Se sijaitsee Sippolan kirkonkylän luoteispuolella viljelyalueiden keskellä Sippolanjoen varrella. Keväällä järvi näyttää vielä hyvältä lintuvedeltä ruovikoineen ja pajukoineen, mutta normaalisti vettä on kesäaikaan vain joessa ja järveä halkovissa ojissa. Voimakkaat sateet voivat nostattaa joinakin vuosina laajat kesätulvat.

Suurijärvi olisi erinomainen lintujärvi, jos siellä olisi edes paikoittain vettä läpi kesän. Vesilintujen keväisenä levähdys- ja ruokailualueena järven arvo tulee säilymään hyvänä lintuvenä vielä pitkään. Myös pesimälinnustoltaan Suurijärvi on hyvä ja se on muun muassa Kymenlaakson parhaita luhtahuitin (NT) pesimäalueita.

Pääelinympäristö: Kosteikko

Pinta-ala: 154 ha

Koordinaatit (ETRS-TM35FIN): 6734506:497973

Suojelutilanne: FINIBA, Kuuluu luonnonsuojeluohjelma-alueeseen (maisemakokonaisuudet) Sippolanjoen ja Summanjoen laaksot

Kevätlevähdysalue: heinätavi (VU), lapasorsa, taivaanvuohi ja valkoviiklo

Pesimäalue: heinätavi (VU), ruskosuohaukka, luhtahuitti (NT), luhtakana, taivaanvuohi ja punavarpunen (NT)

## 8. JUNKKARINJÄRVI (310102)

Junkkarinjärvi on keskikokoinen rehevä vesistö, joka jakautuu läntiseen Kylänlahteen ja itäiseen Haltianlahteen. Lahtia erottaa kapea puustoinen Mikkolanniemi. Kylänlahti on rannoiltaan osin ruovikkoinen ja paikoitellen pajuttunut. Rantavyöhykkeessä on laaja saraniitty, joka rajoittuu lahden pohjoisosassa viljelyksiin. Kylänlahteen laskee kaksi savimaan jokea sen pohjoispuolen pelloilta, mikä näkyy veden sameutumisenä etenkin runsaiden sateiden aikana. Järven itäinen lahdella, Haltianlahti, on etelä- ja itäreunaltaan pääosin kalliainen ja varsin karu, mutta pohjoisosan rantavyöhyke käsittää laakeita peltoihin rajautuvia luhtaniittyjä. Järvi on yhteydessä Kymijokeen eteläisimmästä kärjestään alkavan Juotjoen välityksellä. Juotjoen suulla on luhtaa ja rehevää kasvillisuutta.

Junkkarinjärvi on tärkeä muutonaikainen ruokailu- ja levähdysalue kahlaajille ja puolisukeltajasorsille. Rantaluhat ovat puolestaan arvokas pesimäbiotooppi kosteikkolajistolle. Järvi täyttää maakunnallisesti arvokkaan lintualueen vaatimukset niin keväisten lepäilijälintujensa kuin pesimälajistonsa puolesta.

Pääelinympäristö: Kosteikko

Pinta-ala: 328 ha

Koordinaatit: 6729392:485752

Suojelutilanne: Ei suojeltu

Kevätlevähdysalue: tavi, mustaviklo, valkoviklo, suokukko (EN), liro ja pikkulokki

Pesimäalue: heinätavi (VU), lapasorsa, luhtahuitti (NT), luhtakana, punajalkaviklo (NT), keltävästäräkki (VU) ja punavarpunen (NT)

## 9. MUHJÄRVI-KYLÄNAHO (310001)

Muhjärvi on suuri noin 300 hehtaarin laajuinen Kymijoen laajentuma Anjalankosken Muhniemellä. Järvi on kaakkoisosastaan kapeahkon väylän kautta yhteydessä Kymijokeen, joten joen tulviminen vaikuttaa voimakkaasti järven ekosysteemiin. Rantaluhtien kasvillisuus on riippuvainen tulvista, mutta säännöstellyn joen tulvapiikit saattavat osua linnuston pesinnän kannalta huonoon aikaan.

Muhjärven pohjois- ja länsipuolella on laajoja viljelyaukeita, joista erityisesti Kylänahon pellot on merkittävä isojen lintujen levähdysalue. Järven rannat ovat laakeita, mistä johtuen vesi nousee tulvakeväänä kauas järveä ympäröiville pelloille. Tämä näkyy sekä levähtäjä- että pesimälinnuston runsautena.

Joet ja kuivatusojat tuovat järveen runsaasti ravinteita lähiseudun viljelyksiltä, mikä näkyy etenkin ruovikoiden laajentumisena. Tästä ovat hyötynneet puolestaan ruovikkolinnut. Muhjärven ruovikot ovat pysyneet kuitenkin melko kapea-alaisina. Laajimmat ruovikot löytyvät Riitamaan puolelta ja järven pohjoisosasta. Kapea järviruokokasvusto kiertää järven

lähes kokonaan. Peltojen ja avoluhtien väliin jäävä melko yhtenäinen ja paikoin leveä pajukasvusto, joka on veden puolella pajuluhtaa, tarjoaa tärkeän ruokailu- ja suojapaikan alueella levähtäville varpuslinnuille.

Järven kallioiden eteläosan rannat ovat suurelta osin mökitettyjä. Wredebyn kartanon alue on ollut perinteisesti linnustoltaan monipuolinen. Alueelta löytyy monipuolisesti vanhoista lehtipuista muodostuvia metsiä, metsäsaarekkeita, pieniä peltoja sekä avoimena pidettävä lentokenttäalue. Lentokentän länsiosassa on melko laajoja, vielä äskettäin laidunnettuja rantaniittyjä, joilla pesii edelleen keltävästäräkkejä (VU).

Muhjärveltä on jo vuosien ajan poistettu roskakalaa nuottaamalla, mikä on vaikuttanut kalojen kokoon sekä kalalajiston runsaussuhteisiin. Roskakalan poistolla on saattanut olla vaikutusta myös muutamien pikkukalaa syövien lintulajien, kuten silkkiuikun, pesimäkantaan. Muhjärvellä on tehty pesimälinnustoselvitys viimeksi vuonna 2008.

Pääelinympäristöt: Kosteikko ja kulttuurimaisema

Pinta-ala: 626 ha

Koordinaatit (ETRS-TM35FIN): 6725739:485066

Suojelutilanne: Lintuvesiensuojeluohjelma, Natura 2000-alue (Muhjärven SPA-alue, joka sisältyy Kymijoen SCI-alueeseen), kuuluu luonnonsuojeluohjelma-alueeseen (maisemakokonaisuudet) Kymijoen laakso

Kevätlevähdysalue: kurki, kapustarinta (RT) ja pikkulokki

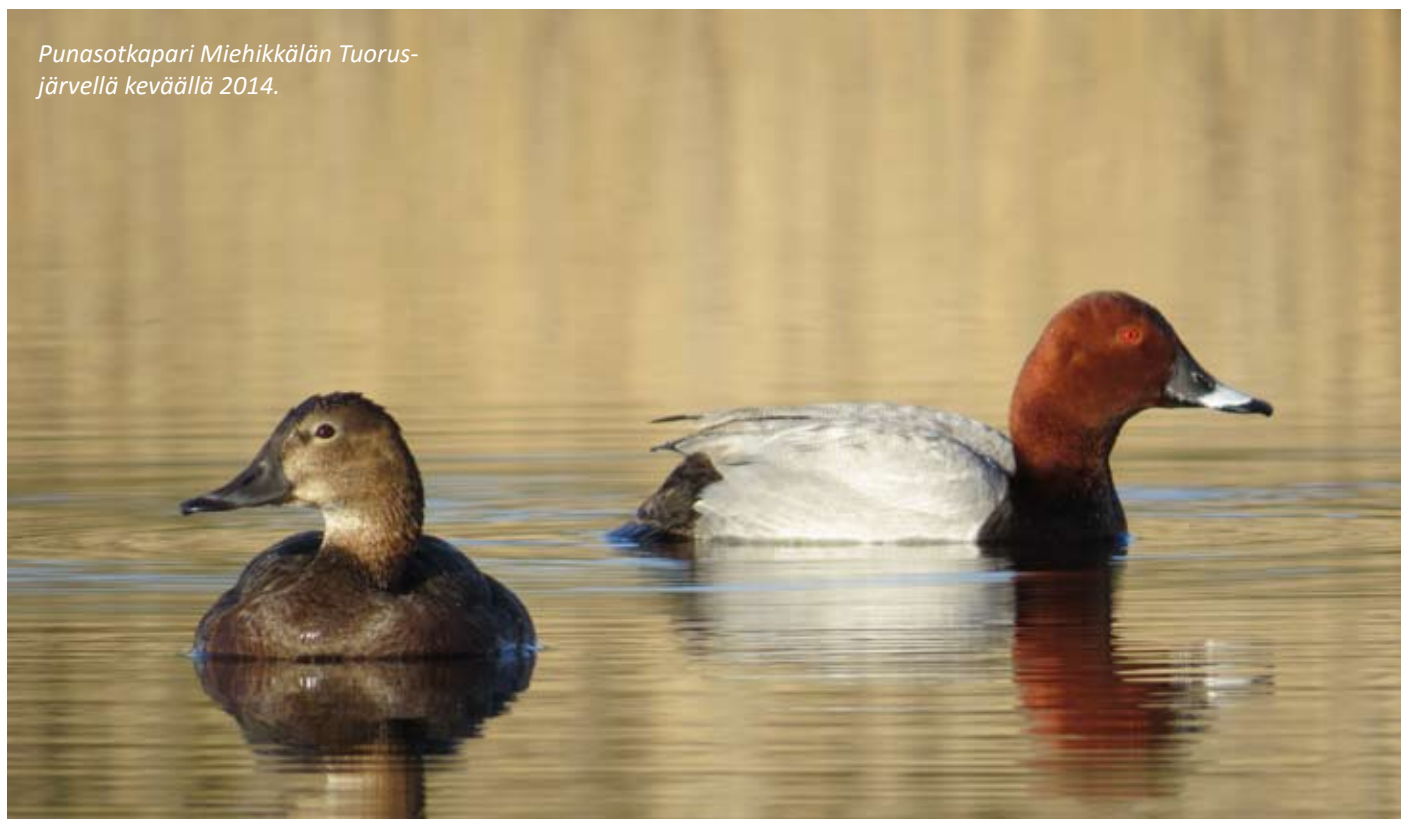
Pesimäalue: heinätavi (VU), lapasorsa, punasotka (VU), tukkasotka (VU), silkkiuikku-yhdyskunta, luhtahuitti (NT), punajalkaviklo (NT), naurulokki (NT)-yhdyskunta ja keltävästäräkki (VU)

Syyslevähdysalue: valkuposkivanha ja uivelo

## 10. VÄRÄLÄN-TOLKKILAN PELLOT (310138)

Värälän-Tolkkilan peltoaukea sijaitsee Korian taajaman kaakkoispuolella, Anjalantien ja Kymijoen välissä. Laajempi Värälän aukea on erityisen merkittävä isojen lintujen levähdysalue, jolle kokoontuu huomattava määrä etenkin laulujoutsenia ja valkuposkivanhia. Valtaojien reunoille muodostuu

*Punasotkapari Miehikkälän Tuorusjärvellä keväällä 2014.*



tulva-alueita, jotka ovat etenkin joutsenten suosiossa. Pelloilla ruokailevat hanhet lentävät Kouvolan keskustan yli Lappalanjärvelle yöpymään. Koko Värälän-Tolkkilan peltoaukea on merkittävä levähdysalue, isojen lintujen lisäksi, etenkin kapustarinnalle (RT) ja töyhtöhyppälle. Tolkkilan pelloilla on paikoin niittymäisiä kohtia, joilla pesivät muun muassa keltavästäräkki (VU) ja niittykirvinen (NT).

Pääelinympäristö: Kulttuurimaisema

Pinta-ala: 518 ha

Koordinaatit (ETRS-TM35FIN): 6743507:483198

Suojelutilanne: Kuuluu luonnonsuojeluohjelma-alueeseen (maisemakonaisuudet) Kymijoen laakso

Kevätlevähdysalue: töyhtöhyppä

Pesimäalue: peltopyy, viiriäinen (EN), ruisrääkkä, niittykirvinen (NT) ja keltavästäräkki (VU)

Syyslevähdysalue: laulujoutsen, valkospokihanhi, kapustarinta (RT) ja töyhtöhyppä

## 11. ELIMÄENJÄRVI (310078)

Elimäenjärven peltolakeudet olivat nimensä mukaisesti järven peittämät vielä 1900-luvun alkupuoliskolla. Alue muutettiin pelloiksi 1950-luvulla, jolloin järveen laskenut Hongistonjoki, ja järven lasku-uoma Teutjoki, pengerrettiin kulkemaan järven sivuitse. Luonto muistaa järven paikan edelleen, sillä tulvat valtaavat Elimäenjärven pellot keväisin ja joskus syysateiden aikaan myös loppuvuodesta.

Kevättulvan laajuus riippuu muun muassa menneen talven lumisuudesta ja kevätateiden voimakkuudesta. Viime vuosien kovin kevättulva koettiin 2010, jolloin vettä oli pelloilla paikoitellen metrin verran. Myös keväällä 2013 Elimäenjärvi tulvi normaalia voimakkaammin. Huhtikuun loppua kohden mentäessä tulva hiljalleen hellittää, kun vesi pumpataan pois pelloilta ympäryskanaviin ja sitä kautta lasku-uomana toimivaan Teutjokeen.

Elimäenjärvi täyttää maakunnallisesti arvokkaan lintualueen kriteerit sekä keväisten ja syksyisten lepäilijälintujensa että pesimälinnustonsa osalta. Tulvakeväänä ja -syksyinä Elimäenjärvi kerää muuttolintuja laajalta säteeltä lähes magneetin lailla. Lisäarvoa erityisesti pesimälinnustolle tuovat muutamit Elimäenjärven peltoja ympäröivien alueiden hevostilat ja karjatila, joilla eläimiä pidetään ulkosalla.

Huhtikuun lopulla tulva kerää paljon puolusukeltajasorsia. Merkittäviä puolusukeltajasorsien keväisiä lepäilijämääriä ja samalla selvimpiä MAALI-kriteeriarvojen ylityksiä ovat olleet tavilla 1 200 yksilöä keväällä 2010 ja 1 100 yksilöä keväällä 2013, jouhisorsalla (VU) 85 yksilöä keväällä 2010 ja 47 yksilöä keväällä 2013, sinisorsalla 910 yksilöä keväällä 2010 ja 800 yksilöä keväällä 2012 sekä haapanalla 22.4.2010 480 yksilöä keväällä 2010 ja 300 yksilöä keväällä 2011.

Huhti- toukokuun vaihteessa alue on erityisesti viklojen ja suokukkojen suosiossa. Merkittäviä lepäilijämääriä ovat olleet valkoviklolla 144 yksilöä keväällä 2011 ja 380 yksilöä keväällä 2013, mustaviklolla 38 yksilöä keväällä 2011 ja 110 yksilöä keväällä 2013 sekä suokukolla (EN) 486 yksilöä keväällä 2011 ja 1 100 yksilöä keväällä 2013. Levähtävien kahlaajien määrissä on voimakkaita vaihteluita vuodesta toiseen. Parhaiten Elimäenjärvi kerää kahlaajia niinä vuosina, kun pellot ovat toukokuun alussa vielä kosteapohjaiset ja liejuiset eli kevättulva on juuri kuivumaisillaan.

Tulvakeväänä Elimäenjärven arvo lepäilijäkohteena on kiistaton, mutta eräs kevätmuuton aikainen laji levähtää alueella tulvasta riippumatta. Kyseinen laji on keräkurmitsa (NT), jonka tavoittaa Elimäenjärven pelloilta

varmimmin toukokuun jälkipuoliskolla. Viime vuosina paikalla on havaittu säännöllisesti suurehkoja lepäileviä muuttoparvia: 26 yksilöä vuonna 2009, 21 yksilöä vuonna 2011 ja 16 yksilöä vuonna 2014.

Kesän aikainen lajisto Elimäenjärvellä on peltolinnustollisesti merkittävä. Erityisarvoa alueelle tuovat peltopyy, viiriäinen (EN) ja peltosirkku (EN). Peltopyyn kanta on vakiintunut ja poikuehavaintoja tehdään vuosittain alueen parimääräarvion ollessa kolme. Viiriäinen on viime vuosina ollut myös jokavuotinen laji peltolakeuksilla. Kesän 2014 aikana Elimäenjärven pelloilla soidinsi kaksi koirasta. Peltosirkun kannankehitys on ollut valitettavan alavireinen, mutta laji on edelleen vuosittainen Elimäenjärven alueella. Peltosirkun parimääräarvioksi saadaan 2-3.

Syyslepäilijöistä Elimäenjärven tärkein laji on valkospokihanhi, jolla merkittävimpiä levähtäjämääriä ovat olleet: 60 000 yksilöä vuonna 2012, 10 000 yksilöä vuonna 2013 ja 70 000 yksilöä vuonna 2014. Valkospokihanhia kertyy Elimäenjärven pelloille syyskuun lopulta lähtien ja maksimimäärät paikalta lasketaan hieman ennen lokakuun puoliväliä. Harvinaisten syystulvien aikaan paikalla levähtää muun muassa puolusukeltajasorsia, josta esimerkkinä on 3.10.2012 ilmoitettu haapanan huomattavan suuri lepäilijämäärä, 2 380 yksilöä.

Pääelinympäristö: Kulttuurimaisema

Pinta-ala: 291 ha

Koordinaatit (ETRS-TM35FIN): 6732869:471179

Suojelutilanne: Kuuluu luonnonsuojeluohjelma-alueeseen (maisemakonaisuus) Elimäen kulttuurimaisemat

Kevätlevähdysalue: haapana, tavi, sinisorsa, jouhisorsa (VU), heinätavi (VU), töyhtöhyppä, suokukko (EN), mustaviklo ja valkoviklo

Pesimäalue: peltopyy, viiriäinen (EN), peltosirkku (EN) ja uhanalainen laji

## 12. RATULAN PELLOT (310150)

Ratulan Kiilin pellot on viljeltyjen peltojen ja kesantopeltojen mosaiikki, jota halkovat Teutjokeen laskevat valtaojat. Pelloilla on erityisen suuri merkitys uuttukyyhkyn syyslevähdysalueena ja suohaukkojen saalistelualueena, mutta myös pesimälinnustossa on useita uhanalaisia ja merkittäviä lajeja. Pelloille syksyisin kokoontuvat valkospokihanhet lentävät pelloilta Teutjärvelle yöpymään.

Pääelinympäristö: Kulttuurimaisema

Pinta-ala: 303 ha

Koordinaatit (ETRS-TM35FIN): 6723561:471912

Suojelutilanne: Ei suojeltu

Kevätlevähdysalue: töyhtöhyppä

Pesimäalue: peltopyy, viiriäinen (EN), ruisrääkkä ja peltosirkku (EN)

Syyslevähdysalue: valkospokihanhi, töyhtöhyppä, uuttukyyhky (Kymenlaakson merkittävin alue) ja kottarainen

## 13. RAUSSILAN PELLOT (310186)

Raussilan Suuriniitty on laaja yhtenäinen peltoaukea, jonka pohjoisosassa virtaa Tallusjoki. Rajaukseen otettiin mukaan myös Suuriniityn pohjoispuolen pienialaisempia joenvarren pelloja, jotka ovat olleet ainakin vuoteen 2009 asti säännöllisintä turturikyyhkyn (CR) esiintymisaluetta Raussilassa. Pelloilla on edelleen merkitystä etenkin peltosirkulle (EN). Peltojen reunoilla on maatiloja, joilla on edelleen laidunnusta. Isoista linnuista etenkin valkospokihanhia tavataan syksyisin suuria määriä.

Pääelinympäristöt: Kulttuurimaisema  
Pinta-ala: 428 ha  
Koordinaatit (ETRS-TM35FIN): 6724829:476034  
Suojelutilanne: Ei suojeltu  
Pesimäalue: peltopyy, viiriäinen (EN) ja peltosirkku (EN), keltavästäräkistä (VU) viimeinen pesimiseen viittaava havainto vuodelta 2010 ja turturikyhkystä (CR) vuodelta 2009  
Syyslevähdysalue: valkopsokihanhi

peltoaukeille kerääntyy syksyisin merkittäviä määriä arktisia hanhia.

Pääelinympäristöt: Kulttuurimaisema  
Pinta-ala: 440 ha, josta Mäntymäenpellot 142 ha ja Koivisniitty 298 ha  
Koordinaatit (ETRS-TM35FIN): 6719161:474905  
Suojelutilanne: Ei suojeltu  
Kevätlevähdysalue: kurki  
Pesimäalue: ruisrääkkä  
Syyslevähdysalue: metsähanhi (NT), sinisorsa, tavi ja kottarainen.

#### 14. LÖYTYN-LAKIASUON PELLOT (310178)

Löytyn-Lakiasuon pellot ovat Raussilan ja Ratulan viljavainioita rikkonaisempia ja pienialaisempia. Peltoja halkoo Raanoja, jonka reunoilla kasvaa peltolinnuille tärkeitä pajukoita. Peltojen koillisnurkkauksessa on laaja laidunniitty, jolla pesii edelleen useampi niittykirvispari (NT). Alueella on Kymenlaakson tihein peltosirkun (EN) pesimäkanta.

Pääelinympäristöt: Kulttuurimaisema  
Pinta-ala: 845 ha  
Koordinaatit (ETRS-TM35FIN): 6736234:477286  
Suojelutilanne: Ei suojeltu  
Pesimäalue: peltopyy, viiriäinen (EN), ruisrääkkä, niittykirvinen (NT) ja peltosirkku (EN)

#### 18. AITOMÄEN PELLOT (310151)

Aitomäen pellot sijaitsevat Aitomäen kylän välittömässä läheisyydessä, Alajalansuolta katsoen lännen suuntaan. Matkaa pelloille kertyy suolta vain pari kilometriä ja tästä johtuen pellot ovat etenkin syksyisin kurkien syyskokoontumisen keskeisin ruokailualue. Kurkien kokoontuminen pelloille alkaa normaalisti elokuun puolivälin paikkeilla ja on huipussaan syyskuun puolivälissä, jolloin alueelta löytaa päivisin 200–500 ruokailevaa kurkea. Yönsä kurjet viettävät läheisillä luonnontilaisilla soilla (Alajalansuo, Haukkasuo ja Hangassuo). Läheinen Alajalansuo toimii myös turvapaikkana päivisin jos kurjet häiriintyvät ihmisten toimista kesken ruokailupuuhien, tästä johtuen isoja lintuja lentää jatkuvasti alueella joko pelloilta toiselle tai siirtyen rauhoittumaan Alajalansuolle.

Myös keväisin Aitomäen pelloilla levähtää kurkia odotellen lumien sulamista reviereiltä. Muuttoaikoina pellot toimivat myös kahlaajien ja päiväpetolintujen levähdyspaikkoina. Viime vuosina alueesta on tullut myös arktisten hanhien ja laulujoutsenten levähdyspaikka.

Pääelinympäristöt: Kulttuurimaisema  
Pinta-ala: 188 ha  
Koordinaatit (ETRS-TM35FIN): 6746422:492073  
Suojelutilanne: FINIBA, ei suojeltu  
Syyslevähdysalue: kurki

#### 15. HÄKÄNKULMAN PELLOT (310144)

Häkänkulman pellot sijaitsevat Iitin ja Kouvolan rajalla, Pilkanmaan länsipuolella, Lyöttiläntien ja Lamminkulman peltojen välissä. Ne kuuluvat laajojen peltoaukeiden ketjuun, joilla on viime vuosina ollut erityisen suuri merkitys arktisten hanhien levähdyspaikkana.

Pääelinympäristöt: Kulttuurimaisema  
Pinta-ala: 313 ha  
Koordinaatit (ETRS-TM35FIN): 6756527:475219  
Suojelutilanne: Ei suojeltu  
Syyslevähdysalue: metsähanhi (NT), tundrahanhi ja valkopsokihanhi

#### 19. HAVUKAN PELLOT (310155)

Havukan pellot sijaitsevat Myllykosken Rautakorven kylän luoteispuolella. Pelloista on viimeisen kymmenen vuoden aikana muodostunut tärkeä muutonaikainen ruokailu- ja tankkauspaikka isoille linnuille. Alueen laajat viljelysaukeat vetävät puoleensa magneetin tavoin kurkia, laulujoutsenia ja arktisia hanhia. Paikan suosion syyn huomaa helposti alueen karttaa katsomalla. Alueen lähistöllä sijaitsee useita luonnontilaisia isoja suoalueita ja arktisille hanhille sopivia yöpymisjärviä kymmenen kilometrin säteellä. Alue on myös harvaan asuttua, mistä syystä se on varsin rauhallinen ruokailupaikka isoille linnuille. Kurkia alueelle kerääntyy syksyisin 100–500 yksilöä, joista osa on samoja lintuja kuin Aitomäen ja Tyrrin pelloilla.

Laulujoutsenia alueella on syksyisin 50–150 yksilöä ja arktiset hanhet lasketaan tuhansissa. Peltoaukealla on, etenkin syksyisin, jatkuvaa isojen lintujen lentoliikennettä niiden vaihtaessa ruokailupaikkaa lohkolta toiselle. Iltaisin ja aamuisin lentoliikenne on varsin näyttävä tapahtuma satojen kurkien ja joutsenten lähtiessä tai saapuessa.

Pääelinympäristöt: Kulttuurimaisema  
Pinta-ala: 460 ha  
Koordinaatit (ETRS-TM35FIN): 6743477:490592  
Suojelutilanne: FINIBA, ei suojeltu  
Syyslevähdysalue: kurki

#### 16. LAMMINKULMAN PELLOT (310131)

Lamminkulman pellot sijaitsevat Kouvolan ja Iitin rajalla, Pilkanmaan pohjoispuolella ja Pyhäjärven läheisyydessä. Peltoaukea on muodoltaan rikkonaisempi kuin Iitin Isokylässä ja Lyöttilässä. Ne kuuluvat samaan laajojen peltoaukeiden ketjuun, joilla on viime vuosina ollut erityisen suuri merkitys arktisten hanhien levähdyspaikkana.

Pääelinympäristöt: Kulttuurimaisema  
Pinta-ala: 260 ha  
Koordinaatit (ETRS-TM35FIN): 6758746:475616  
Suojelutilanne: Ei suojeltu  
Syyslevähdysalue: metsähanhi (NT), tundrahanhi ja valkopsokihanhi

#### 17. HÄMEENKYLÄN PELLOT (310146)

Hämeenkylässä pellot ovat laaja, kahdesta erillisestä aukeasta muodostuva, kokonaisuus Teutjärven ja Tammijärven pohjoispuolella. Läntisempiä Mäntymäenpeltoja halkoo Teutjoki, joka nostattaa keväisin puolisukeltajasorsia keräävän tulva-alueen. Itäisemmän ja laajemman Koivisniityn läpi virtaa suuria valtaojia, joiden varsilla on pajukoita. Molemmille Hämeenkylässä

## 20. TYRRIN PELLOT (310141)

Tyrrin pellot ovat Aitomäen peltojen tapaan kurkien tärkeimpiä syyskokoon-  
tumispaikkoja. Pellot sijaitsevat Kouvolan Tyrrin kylässä vain muutaman  
kilometrin päässä Aitomäen pelloista. Alue muodostuu Hyppälän pelloista  
junaradan pohjoispuolella ja Tyrrin pelloista radan eteläpuolella. Kurkia  
kokoontuu alueelle elo-syyskuussa 100–500 yksilöä riippuen peltojen  
viljelykasveista. Jos pelloilla on kasvanut enemmän ohraa, niin alue voi  
olla Kymenlaakson tärkein kokoontumisalue jättäen Aitomäen ja Havukan  
pellot tyhjiksi kurjista. Alue on kurkiperheiden suosiossa, koska radan  
pohjoispuolen pelloista suurin osa on edelleen sarkaojissa. Tämä takaa  
kurjille monipuolisemman ravinnon ja veden saannin kuivina syksyinä.

Pääelinympäristöt: Kulttuurimaisema

Pinta-ala: 324 ha

Koordinaatit (ETRS-TM35FIN): 6748734:492940

Suojelutilanne: Ei suojeltu

Syyslevähdysalue: kurki

## 21. SAVONSUO-SAKSANAHO (310026)

Savonsuo-Saksanaho sijaitsee aivan Kouvolan keskustan läheisyydessä  
Kuusankoskelle johtavan Ahlmanintien varrella. Alue on ollut aina lin-  
tuharrastajien suosima retkikohde, jonka maankäyttö on Saksanahon  
puolella muuttunut vuosikymmenten aikana melkoisesti. Saksanaho oli  
vielä 1980-luvulla tunnettu liejukanan (VU) pesimäalue, mutta sen jälkeen  
havaintoja lajista on tehty satunnaisemmin.

Savonsuo on maamme edustavimpia tervaleppäkorpia. Kyseinen luonto-  
tyyppi on harvinainen ja uhanalaiseksi arvioitu. Suon läpi virtaa Myrkk-  
kyoja, jonka tulvimisesta suon vesitalous on riippuvainen. Myrkkyyojan  
virtaama ja tulviminen riippuu puolestaan Kymijoen vedenkorkeudesta.  
Savonsuolla on myös pohjavesivaikutusta. Valtapuina alueella kasvavat  
tervalepät ja paikoin hieskoivut, mutta itäreunassa kasvaa myös kuusta ja  
haapaa. Savonsuolla kulkeminen on sulan maan aikana lähes mahdotonta,  
mutta lintuja pystyy havainnoimaan sen reunoilta.

Savonsuolla on myös edelleen avovettä, mistä syystä alueella pesii sorsia  
ja monina vuosina myös luhtahuitti (NT) ja luhtakana. Leveösman-  
käämikasvustojen ansiosta kosteikon reunamilla on pesinyt harvinainen  
pussitiainen (VU). Kohderajaukseen sisältyy vanha UPM:n maisemoitu  
teollisuuskaatopaikka, joka on nykyisin ihanteellista elinympäristöä yöla-  
lajille: harvaa pensaikkaa, nokkospoheikköjä ja heinäkavillisuutta. Alueella  
risteilee lintujen havainnointia helpottavia polkuja. Maisemoitu kaatopaikka  
on Kymenlaakson tärkeimpiä yölaulajapaikkoja, jossa pesii vuosittain  
ruisrääkän lisäksi luhta- ja viitakerttusia sekä pensas- ja viitasirkkalintuja.  
Vaatelias lehtolaji mustapääkerttu esiintyy poikkeuksellisen runsaana ja  
suurin alueelta ilmoitettu määrä on ollut 14 laulavaa koirasta.

Ahlmanintien pohjoispuolen vielä suojelematon alue on lehtipuuvaltaista  
lehtoa, jossa kasvaa harvakseltaan suuria kuusia. Alueella on huomatta-  
van suuri merkitys tikkojen talvisena ruokailualueena. Alueella tavataan  
säännöllisesti käenpiikkoa (NT) ja suurin ilmoitettu määrä lajista on ollut  
kevällä 2014 havaitut viisi soidinääntelevää yksilöä.

Pääelinympäristöt: Kulttuurimaisema ja metsä

Pinta-ala: 83 ha

Koordinaatit (ETRS-TM35FIN): 6750516:483042

Suojelutilanne: Savonsuo on luonnonsuojelu- ja Natura 2000-alue, mutta  
muu osa on suojelun ulkopuolella

Pesimäalue: ruisrääkkä, liejukana (VU), luhtahuitti (NT), pikkutikka

(Kymenlaakson tärkein pesimäalue), käenpiika (NT), mustapääkerttu,  
viitakerttunen, pussitiainen (VU), punavarpuinen (NT) ja uhanalainen  
laji.

Talvehtimisalue: valkoselkätikka (EN)

## 22. KELTIN ALTAAT (310080)

Keltin altaat muodostuu käytöstä poistuneista kevytsoratehtaan savenot-  
toaltaista ja niitä ympäröivistä laajoista ruderaattialueista. Osa altaista on  
kalankasvatuskäytössä. Eri altaiden kasvillisuus poikkeaa huomattavasti  
toisistaan, mikä näkyy luonnollisesti myös linnustossa. Muutamia luonto-  
arvoiltaan vaatimattomimpia altaita on viime vuosina käytetty Kouvolan  
kaupungin läjityspaikkoina. Vuonna 2014 osa altaista yhdistettiin laajaksi  
yhtenäiseksi vesialueeksi nostamalla vedenpintaa huomattavasti, jolloin  
hävisi myös suuri osa alueen pajukoista sekä osa ruderaateista. Uudelle  
laajalle altaalle tehtiin syksyllä 2014 kaivinkoneella kahlaajille sopivia  
porrastettuja ruokailualueita.

Keltin altaat on Kymenlaakson merkittävin liejukanan (VU) pesimäalue  
ja yksi harvoista mustakurkku-uikun (VU) sisämaan pesimäpaikoista Ky-  
menlaaksossa. Pensaita kasvavilla avoimilla alueilla pesivät keltävästäräkki  
(VU) ja niittykirvinen (NT). Biotoopiltaan alue on hyvin poikkeuksellinen,  
minkä vuoksi alue kerää lintuja varsin laajalta säteeltä. Keltin altaiden  
vertaaminen esimerkiksi Saksanahoon ei ole täysin väärä, sillä molemmat  
ovat ihmisen luomia elinympäristöjä sekä linnusto- ja muilta luontoarvoil-  
taan hyvin monipuolisia. Keltin altaat on suosittu linturetkikohde, josta  
on viime vuosina ilmoitettu paljon havaintoja.

Pääelinympäristöt: Kulttuurimaisema

Pinta-ala: 120 ha

Koordinaatit (ETRS-TM35FIN): 6749862:477243

Suojelutilanne: Ei suojeltu

Pesimäalue: heinätavi (VU), lapasorsa, tukkasotka (VU), mustakurk-  
ku-uikku (VU), liejukana (VU) (Kymenlaakson tärkein pesimäalue),  
punajalkaviklo (NT), naurulokki (NT)-yhdyskunta, kuningaskalastaja  
(CR), niittykirvinen (NT), keltävästäräkki (VU) (Kymenlaakson tärkein  
pesimäalue) ja punavarpuinen (NT)

Syyslevähdysalue: liro ja naurulokki (NT)

## 23. NIIVERMÄKI (310184)

Niivermäen kuusivaltainen kukkula osuu sijainniltaan Kuusankosken  
kaupunkikeskuksen välittömään läheisyyteen. Puusto on pääosin vanhaa  
kuusta, sekapuuna kasvavat männyt ja koivut. Erityisesti jyrkänteiden  
alla kasvaa lehtipuita, muun muassa metsälehmusta ja paikoin haapaa.  
Luonnonsuojelun statuksen omaavan Niivermäen laelle on hiljattain  
pystytetty näkötorni ja polkuverkoston varteen opastauluja. Näkötorresta  
avautuu näkymä länteen korpinotkelmaiselle Lintusuolle ja kuusivaltaiselle  
Huuhkajanvuorelle. Alueen kattava polkuverkosto tekee Niivermäestä  
erinomaisen retkikohteen, jos on halua tutustua vanhojen metsien luon-  
toon. Lisämielenkiintoa alueen linnustoon tuovat kesäiset havainnot  
pähkinähakista, jotka antavat viitteitä lajin mahdolliselle pesinnälle  
Niivermäen kuusikoissa.

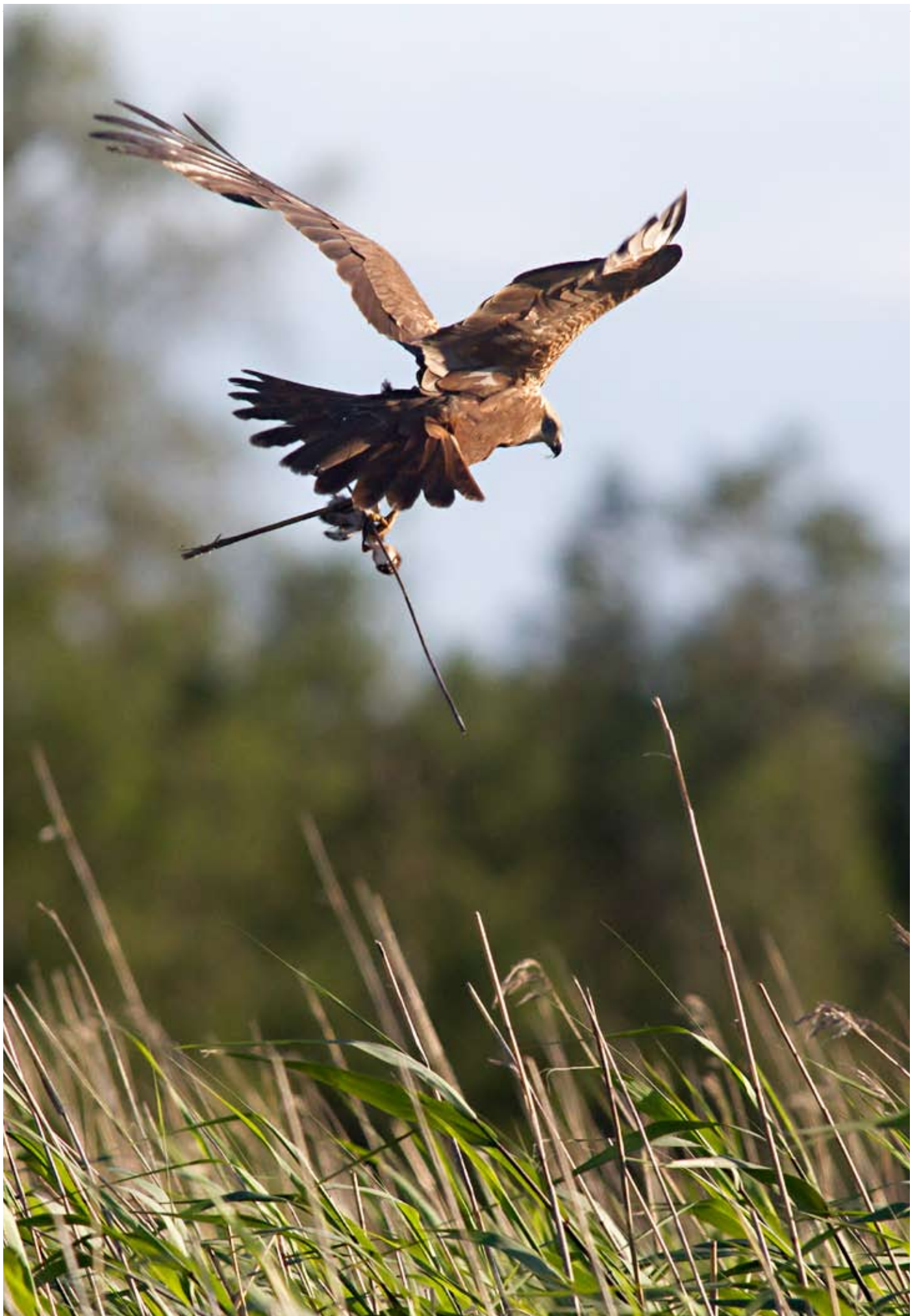
Pääelinympäristö: Metsä

Pinta-ala: 45 ha

Koordinaatit (ETRS-TM35FIN): 6749996:480637

Suojelutilanne: Luonnonsuojelualue

Pesimäalue: kanahaukka, varpuspöllö, pohjantikka, idänuunilintu ja  
sirittäjä (NT)



*Parhailta lintuvesillämme pesii useita ruskosuohaukkapareja.*





*Niivermäen metsä sijaitsee aivan taajamien kupeessa, mutta on turvapaikka monille metsälinnuille.*

## 24. KELTINJAAHKOJAN RANTALEHDOT (310042)

Keltin rantalehto on Kymijoen jyrkillä rantatörmillä oleva erityisen edustava ja valtakunnallisesti merkittävä lehtoalue. Puusto on vaihtelevaa, valtaosin luonnontilaista, paikoin lehtipuu-, paikoin havupuultaista sekametsää, jossa vuorottelevat kuusi, mänty, haapa ja rauduskoivu. Lehdossa kasvaa myös vähän metsälehmusta ja metsävaahtera sekä harmaaleppää, pihlajaa, tuomea sekä tammen ja metsävaahteran taimia. Törmissä kasvaa runsaasti lehtipuustoa ja jyrkimmissä rinteissä esiintyy myös maapuuta. Ahkojan varren alue on puustoltaan edustavin käsittäen pääasiassa vartunutta, osin lahovikaista kuusikkoa, jonka seassa kasvaa järeitä haapoja, maapuita sekä keloja.

Kymijoen varren rantalehdot ovat paitsi maisemallisesti ja kulttuurihistoriallisesti arvokkaita, myös Kymenlaakson harvoja rakentamattomia ja kasvillisuudeltaan luonnontilaisina säilyneitä lehtoja joiden arvoa ja monipuolisuutta lisää paikoittainen puuston järeys ja runsas lahopuun määrä sekä rikas, myös uhanalaisia ja harvinaisia lajeja käsittävä linnusto. Törmälehdot ovat tikkojen talvisia ruokailualueita.

Pääelinympäristö: Metsä

Pinta-ala: 49 ha

Koordinaatit (ETRS-TM35FIN): 6747763:478362

Suojelutilanne: Lehtojensuojeluohjelma (Keltin puoleinen osa), useita luonnonsuojelualueita (Laut-Valkaman rinnelehto, Saniaisrannan ja Lähderannan ls-alueet, Suvian rantalehto, Napan Ahkojansuon ls-alue ja Ahkojan ls-alue), Natura 2000-alue

Pesimäalue: mustapääkerttu, idänuunilintu, sirittäjä (NT), pikkusieppo ja uhanalainen laji

Talvehtimisalue: valkoselkätikka (EN)

## 25. METSÄKOULUN SÄÄSTÖMETSÄ (310055)

Sippolassa sijaitseva Metsäkoulun säästö metsä on metsäyhtiön omistuksessa. Metsäyhtiö on käyttänyt aluetta opetuskohteena ja sen vuoksi siellä risteilee useita polkuja. Aarnipoluksikin kutsuttu metsäalue on iäkäs tuoreen kankaan metsä, jonka valtapuu on kuusi. Paikoitellen on löydetävissä mäntyvaltaisia kalliomäkiä ja pienialaisia soistumia. Säästö metsän alue on eteläsuomalaisittain iäkäs ja luonnoltaan rikas metsäkohde, joka omaa useita aarnimetsän tunnusmerkkejä. Valmiit polut tekevät alueesta mukavan retkikohteen. Rajaukseen otettiin mukaan myös metsäkoulun hybridihaavikko, joka on sirittäjien (NT) pesimäaluetta. Aivan kuten Pilkkakorvenmäellä on myös Aarnipolulla kirjanpainajan aiheuttamia tuhoja.

Pääelinympäristö: Metsä

Pinta-ala: 34 ha

Koordinaatit (ETRS-TM35FIN): 6735244:499621

Suojelutilanne: Vanhojen metsien suojeluohjelma, luonnonsuojelualue ja Natura 2000-alue

Pesimäalue: kanahaukka, pohjantikka, varpuspöllö, sirittäjä (NT) ja pikkusieppo

## 26. PILKKAKORVENMÄKI (310056)

Pilkkakorvenmäki on pääosin järeää kuusivaltaista metsää, mutta alueen korkeimmat kohdat ovat kallioisia ja mäntyvaltaisia. Kuusikkoalueet sijaitsevat osin soistuneilla lehtomaisen ja tuoreen kankaan kirjavoimilla notkelma-alueilla, joissa kasvaa sekapuina pensasmaisia lehmuksia, raitoja ja harmaaleppiä. Korpinotkelmissa on myös runsaasti kuolleita

pystypuita ja eri lahoamisvaiheessa olevia maapuita. Alue on pääpiirteisään luonnontilaista, tosin sen välittömässä läheisyydessä on tehty viime vuosina avohakkuuta. Etenkin Pilkkakorvenmäen reunaosissa on laajoja kirjanpainajan aiheuttamia tuhoja.

Pääelinympäristö: Metsä

Pinta-ala: 30 ha

Koordinaatit (ETRS-TM35FIN): 6737268:496757

Suojelutilanne: Vahojen metsien suojeluohjelma, luonnonsuojelualue, Natura 2000-alue

Pesimäalue: metso (NT), pohjantikka, idänuunilintu ja pikkusieppo,

## 27. HIETAKANKAANNIEMI (310054)

Hietakankaanniemen vanhan metsän alue rajautuu kahteen ojitattomaan suohon, joista itäpuolella Karhunsuo ja lännessä Saapaslahti. Pohjoispuolelta löytyy Karhunsuon ojitettu osa ja etelästä nuoria kasvatusemetsiä sekä taimikoita. Hietakankaanniemen kuusivaltainen puusto on yli 100-vuotiaista ja korpilaikukasta tuoretta ja lehtomaista kangasta. Alueella kasvaa myös useita huomattavan suuria haapoja. Metsä on erityisen luonnontilaista soiden reunamilla.

Pääelinympäristö: Metsä

Pinta-ala: 59 ha

Koordinaatit (ETRS-TM35FIN): 6744923:502504

Suojelutilanne: Vanhojen metsien suojeluohjelma ja Natura 2000-alue

Pesimäalue: kanahaukka, varpuspöllö, viirupöllö, pohjantikka ja pikkusieppo

## 28. SELÄNPÄÄNKANGAS (310185)

Selänpäänkangas ja rajaukseen kuuluva itäisempi Anttilankangas ovat osa toisen Salpausselän reunamuodostumaa, jolta on löydettävissä monenlaisia kangasmetsätyyppejä ja suppa-alueita. Kasvillisuus on pääosin kuivaa ja mäntyvaltaista kanervatyypin kangasmetsää, jonka puusto on ikärakenteeltaan nuorta. Seassa on laikuittain puolukkatyypin metsää ja paikoin erittäin kuivia poronjäkäälävaltaisia alueita. Lehtipuita esiintyy yksittäin, kuusikkoa löytyy vain suppa-alueilta. Kenttäkerros on kanervan, sianpuolukan ja puolukan valtaamaa, mutta kosteammilla alueilla esiintyy myös mustikkaa.

Selänpäänkankaan kangasmetsissä on pitkälti toistakymmentä kehrääjän reviiriä, eikä lajia voi olla havaitsematta retkeiltäessä kankailla tyytinä kesäisin. Kangaskiuru on toinen Selänpäänkankaalla runsaana esiintyvä laji, jonka reviiirit keskittyvät alueen hiekkarinteille ja soramontuille.

Alueen ihanteellisuus kehrääjälle johtuu erityisesti harjulla olevasta pienlentokentästä sekä lukuisista Puolustusvoimien alueelle tehdyistä hiekkapäälysteisistä tieurista. Kehrääjät käyttävät lentokentän avoimia reuna-alueita saalistuksessa, eivätkä ne käy juurikaan saalistamassa harjun läheisyydessä olevilla pelloilla. Tämä on todettu heinä-elokuun vaihteen kehrääjärengastuksilla, jolloin lintujen on havaittu pysyvän kankaalla, kunnes ne lähtevät sieltä suoraan muutolle. Harjun metsäautotieverkoston ja erityisesti leveiden hiekkapintaisten panssariurien merkitys puolestaan korostuu siinä, että pimeinä öinä linnut voivat saalistaa niiltä käsin lentopyrähdyksiä yöperhosten perään tehden. Todennäköisesti asfalttitien rinnalla kulkevien avoimien panssariurien ansiosta myös kehrääjien törmäminen autoihin on kankaalla vähentynyt (Juha Vesa, kirjall. ilm.).

Pääelinympäristö: Metsä

*Repoveden Olhavanvuorelta voi vielä  
ihastella rakentamattomia rantoja ja  
yhtenäisiä metsiä.*



Pinta-ala: 1 975 ha  
Koordinaatit (ETRS-TM35FIN): 6770894:490497  
Suojelutilanne: Harjujen suojeluohjelma  
Pesimäalue: kehrääjä, helmipöllö (NT) ja kangaskiuru

## 29. REPOVESI (310087)

Repoveden kansallispuisto on Kaakkois-Suomen metsäluonnon ylpeydenaihe. Alueelle luonteenomaisia ovat metsien ja kallioiden saartamat lammet sekä erilaiset, paikoin hyvinkin voimakkaita korkeuseroja luovat mäki- ja vuorimuodostumat, kymmenien metrien korkuisine jyrkänteineen. Löydettävissä on rotkomaisia järviä, puroja, murtumalinjoja, järeitä puuvanhuksia, komeita lohkarieikkoja, luolamuodostumia ja voimakkaan topografian luomia kallionaluslehtoja. Repovedellä on paljon arvoa niin retki-, virkistys- kuin linnustokohteenakin.

Repoveden tärkein pesimälaji on kaakkuri (NT), joita alueen karuissa metsälammissa pesii kymmenisen paria. Eräänä tärkeimmistä luonnonsojelullisista tekijöistä on vesistöjen puhtaus ja erinomaisena säilynyt luonnontilaisuus. Repovesi on Kymenlaakson ehdoton ykköskohde puhuttaessa erämaaluonnosta ja vanhojen havumetsien linnustosta, mutta voimakkaasti lisääntyneet retkeilijämäärät ovat tuoneet haasteita luonnonsojeluun ja retkeilyn yhteensovittamisessa. Kansallispuistoon rajautuva Puolustusvoimien varoalue tavallaan laajentaa luonnonsojelualueita, sillä alueella liikkuminen on luvanvaraista ja siten hyvin vähäistä.

Pääelin ympäristö: Metsä  
Pinta-ala: 4 428 ha  
Koordinaatit (ETRS-TM35FIN): 6782602:493707  
Suojelutilanne: FINIBA, Kansallispuisto, luonnonsojelualueita, rantojensuojeluohjelma ja Natura 2000-alue  
Pesimäalue: metso (NT), pyy, teeri (NT), kaakkuri (NT), kanahaukka, pohjantikka, helmipöllö (NT), pikkusieppo, ja isokäpylintu

## 30. HANGASSUO (310020)

Hangassuo sijaitsee viitisen kilometriä Alajalansuosta etelään. Se on luetavissa samaan suokokonaisuuteen Haukkasuon ja Alajalansuon kanssa, mutta edustaa niitä nuorempaa keidassuotyyppeä. Hangassuo on metsien ympäröimä ja sen etelälaidan läheisyydessä sijaitsee Pilkkakorvenmäen vanha metsä. Hangassuo on Alajalansuon ja Haukkasuon tapaan tärkeä syksyinen yöpymispaikka Aitomäen pelloilla levähtäville kurjille.

Pääelin ympäristöt: Suo  
Pinta-ala: 225 ha  
Koordinaatit (ETRS-TM35FIN): 6739519:495409  
Suojelutilanne: Soidensuojeluohjelma, Natura 2000-alue  
Pesimäalue: kapustarinta (RT), liro, valkoviklo ja niittykirvinen (NT)  
Syyslevähdysalue: kurki

## 31. ALAJALANSUO (310153)

Alajalansuo on Kouvolassa Utin kylän eteläpuolella sijaitseva edustava kermikeidas. Aikoinaan se muodosti viereisen Haukkasuon kanssa Etelä-Suomen oloissa poikkeuksellisen laajan yhtenäisen suokokonaisuuden. Valitettavasti suurin osa Haukkasuosta on muutettu turvetuotantoalueeksi ja samalla soiden kokonaisuus rikottu. Alajalansuo on yhä linnustoltaan monipuolinen ja sen lajistoon kuuluu muun muassa Kymenlaaksossa perin harvinainen pesimälaji, pikkukuovi. Itäreunalla sijaitseva Nirkkisenvuori on hyvä näköalapaikka, jolta avautuu näkymä Alajalansuolle. Suolla on suuri merkitys Aitomäen pelloilla ruokailevien kurkien yöpymis- ja turvapaikkana.

Pääelin ympäristöt: Suo  
Pinta-ala: 370 ha  
Koordinaatit (ETRS-TM35FIN): 6746089:494194  
Suojelutilanne: FINIBA, soidensuojeluohjelma, Natura 2000-alue  
Pesimäalue: kalasääski (NT), kapustarinta (RT), pikkukuovi, liro, valkoviklo, keltävästäräkki (VU) ja isolepinkäinen  
Syyslevähdysalue: kurki

### 32. HAUKKASUO (310092)

Haukkasuo on Alajalansuon ja Hangassuon välimaastoon sijoittuva laakiomainen kermikeidas, joka on jääne laajasta nykyisin suurelta osin turvetuotannossa olevasta suokokonaisuudesta. Suon reunat ovat voimakkaasti ojitettuja, mutta keskiosassa on edelleen märkää avosuota. Suolla on merkitystä Aitomäen pelloilla ruokailevien kurkien yöpymis- ja turvapaikkana.

Pääelinympäristöt: Suo

Pinta-ala: 185 ha

Koordinaatit (ETRS-TM35FIN): 6743003:496982

Suojelutilanne: FINIBA, Soidensuojeluohjelma, Natura 2000-alue

Pesimäalue: kalasääski (NT), kapustarinta (RT) ja valkoviklo

Syyslevähdysalue: kurki

Koskenalus on Kymenlaakson tärkein loppilintujen muutonaikainen levähdysalue, mutta alueella levähtää myös sorsalintuja. Keltakankaan Ekoparkin alueella ruokailevat lokit käyvät alueella juomassa ja peseytymässä. Lokkien tärkeitä lentoreittejä ovat myös Halkoniemen ja Koskenaluksen välinen reitti sekä reitti Koskenalukselta merelle. Nämä kulkevat pääosin jokiuomaa seuraten. Merelle suuntautuva liikenne oikaisee etelässä Huhdanniemen jälkeen kohti Kotkaa, mutta nämä lennot tapahtuvat varsin korkealla. Vuonna 2014 oli havaittavissa selvää vähenemistä jäteaseman loppimäärissä, mikä johtuu erityisesti eloperäisen jätteen kompostoinnista ja peittämisestä.

Pääelinympäristö: Virtavesi

Pinta-ala: 70 ha

Koordinaatit (ETRS-TM35FIN): 6728793:490233

Suojelutilanne: Natura 2000-alue

Syyslevähdysalue: naurulokki (NT) (Kymenlaakson merkittävin alue) ja harmaalokki

### 33. ENÄSUO-LUPANSUO (310019)

Enäsuo-Lupansuo löytyy Kaipiaisten kylän kaakkoispuolelta. Suo on kermikeidasta, josta noin viidennes on puustoista rämettä ja loppu avosuota. Vallitsevina suotyyppeinä ovat rahka- ja isovarpuräme sekä rahka-, lyhytkorsi-, kalvakka-, rimpi- ja saraneva. Etenkin pohjoisosassa on huomattavan paljon ojia, mutta monet niistä ovat jo soistuneet umpeen. Suo muodostaa itä-länsisuunnassa noin kolmen kilometrin pituisen yhtenäisen suoalueen. Suon keskivaiheilla oleva Lötönsaari on huomattavan suuri kangasmetsäsaareke, joka erottaa avosualueita toisistaan. Lisäksi suolla on muutamia edellistä pienempiä ja puustoltaan luonnontilaisempia metsäsaarekkeita.

Pääelinympäristö: Suo

Pinta-ala: 505 ha

Koordinaatit (ETRS-TM35FIN): 6749553:509406

Suojelutilanne: Soidensuojeluohjelma ja Natura 2000-alue

Pesimäalue: kalasääski (NT), kapustarinta (RT), pikkukuovi ja niittykirvinen (NT).

Syyslevähdysalue: kurki

### 34. HAUKIJÄRVI (310188)

Haukijärvi on Tuohikotissa, Kouvolan ja Luumäen rajalla, sijaitseva lähes kokonaan umpeenkasvanut suo, joka on suurelta osin suursarvaltaista nevaa. Suon reunaosat ovat voimakkaasti ojitettuja. Linnustoltaan alue on mielenkiintoinen ja siellä tavataan useita pohjoisemman Suomen lajeja. Haukijärvi on myös Etelä-Karjalan Lintutieteellisen Yhdistyksen nimeämä kohde.

Pääelinympäristö: Suo

Pinta-ala: 33 ha

Koordinaatit (ETRS-TM35FIN): 6770669:508115

Suojelutilanne: Ei suojeltu

Pesimäalue: pohjansirkku (VU)

### 35. KOSKENALUS (310142)

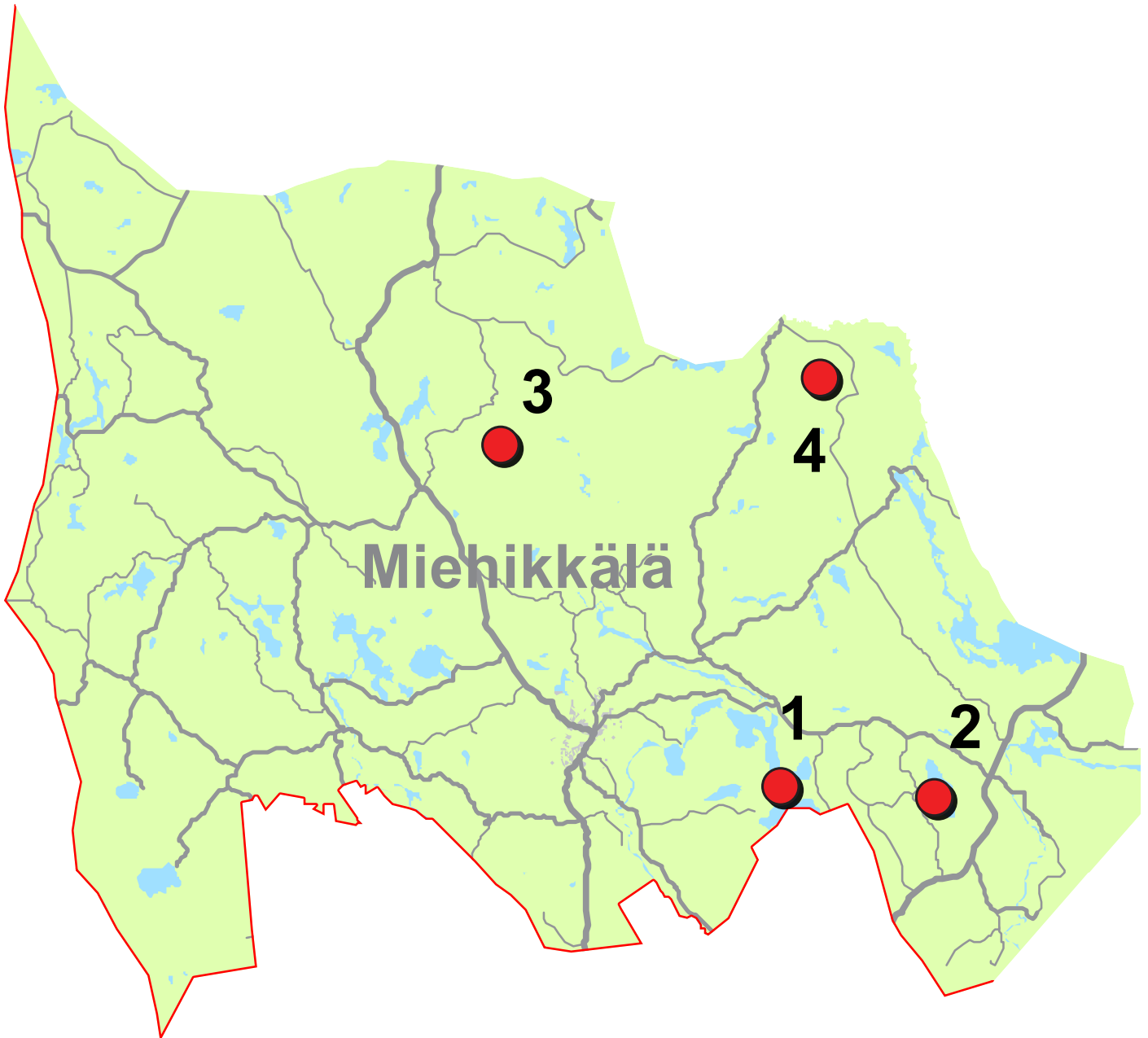
Kohde on Anjalan ja Inkeröisten taajamien välissä oleva Kymijoen leventymä, joka muodostuu länsiosan Anjalanlahdesta ja itäosan Mämmälänlahdesta. Alueen pohjoisosassa sijaitsee Inkeröisten kartonkitehdas, Anjalan kartanomiljö sekä Anjalan oppimiskeskus. Anjalanlahden itäreuna on rakennettu lähes rantaan asti, mutta länsipuolella on pieni peltoaukea.



*MAALI-kohteissamme on useita kurkien levähdys- ja yöpymisalueita.*



*Missä viirupöllöt pesivät  
ennen rengastajien kiikut-  
tamia pönttöjä? Silloin oli  
vielä isoja puita jäljellä.*



MIEHIKKÄLÄ		Pääelinympäristö(t)	Pinta-ala ha	Merkitys *	Suojelustatus
1	Tyllinjärvi	Kosteikko	359	P	FINIBA, lintuvesiensuojeluohjelma, Natura 2000
2	Tuorusjärvi	Kosteikko	91	P	FINIBA, lintuvesiensuojeluohjelma, Natura 2000
3	Tingankoskenmäki	Metsä	31	P	Vanhojen metsien suojeluohjelma, Is-alue, Natura 2000
4	Raitsuon metsä	Metsä	11	P	Ei suojeltu

\* K = kevätlevähdysalue, P = pesimäalue, S = syyslevähdysalue ja T = talvehtimisalue.



*Metson soidinpaikkoja  
ilmoitetaan yhdistykselle  
hyvin vähän.*

# Miehikkälä

## 1. TYLLINJÄRVI (310008)

Tyllinjärvi on valuma-alueeltaan kohtalaisen suuri järvi Vaalimaanjoen vesistössä. Järvi on pitkänomainen ja muodoltaan rikkonainen, joten rantaviivaa on pinta-alaan nähden paljon. Järven kasvillisuusvyöhykkeet ovat huomattavan laajat muodostuen suursara- ja järvikortevaltaisista luhdista, joita reunustavat järviruokoa ja järvikaislaa kasvavat ilmaver-soiskasvustot.

Järvellä on useita vesi- ja rantalintujen suosimia matalia lahdenpoukamia. Tyllinkylän puoleisella rannalla esiintyy laajoja viljelysaukeita, mutta peltoa on melko paljon muillakin rannoilla. Pääsääntöisesti järven ja peltojen välissä on pajukkoa. Järven eteläpäässä on useita korkeita mäkiä ja vuoria, joiden jylhät kalliopahdat putoavat suoraan järveen. Järveä ympäröivät metsät ovat melko tasapuolisesti havu- ja lehtipuuvaltaisia.

Leukaniemen luonnonsuojelualue on jokseenkin luonnontilainen, lehtomainen niemi Tyllinjärven lintuveden itärannalla. Puustoltaan alue on kuusivaltainen, jossa on vanhan sekametsän piirteitä. Sekapuuna esiintyy paikoin laikuittaisesti runsaasti haapaa ja hieskoivua sekä mäntyä. Rannan läheisissä luhtaisissa ja korpimaisissa painanteissa on myös runsaasti terva- ja harmaaleppää sekä puumaisia tuomia.

Juha Ojala teki vuonna 2014 järvellä keväiset levähtäjälaskennat parviritteilyineen, joiden perusteella saatiin tulkittua vesilintujen parimääriä. Laskennat tuottivat monia merkittäviä järven linnustoarvoja tukevia havaintoja.

Pääelinympäristö: Kosteikko  
Pinta-ala: 359 ha  
Koordinaatit (ETRS-TM35FIN): 6725145:543251  
Suojelutilanne: FINIBA, lintuvesiensuojeluohjelma ja Natura 2000-alue, Leukaniemessä on luonnonsuojelualue  
Pesimäalue: tukkasotka (VU), kaulushaikara, luhtahuitti (NT), punajalkaviklo (NT), punavarpunen (NT) ja uhanalainen laji. Kesällä 2014 järven läheisyydessä tehtiin pesimiseen viittaava havainto turturikyhkystä (CR).

## 2. TUORUSJÄRVI (310010)

Suurelta osin viljelysten ympäröimä ja valuma-alueeltaan pieni Tuorusjärvi sijaitsee Miehikkälän Muurikkalassa. Järveä kiertää melko kapea ja paikoin katkeileva ruovikko. Vesi- ja rantalinnustolle parhaat alueet ovat pohjois- ja länsiosassa, jossa esiintyy ruovikoiden lisäksi sara- ja ruoholuhtia sekä suojaista avovesilampareita. Tuorusjärvi on ollut tunnettu arktisten

vesilintujen sekä joutsenten muutonaikainen levähdyspaikka, mutta viime vuosina havainnointi järvellä on ollut vähäistä. Tuorusjärven viimeisin pesimälinnustoseelvitys on vuodelta 2014.

Pääelinympäristö: Kosteikko  
Pinta-ala: 91 ha  
Koordinaatit (ETRS-TM35FIN): 6724909:547242  
Suojelutilanne: FINIBA, Lintuvesiensuojeluohjelma ja Natura 2000 -alue  
Pesimäalue: punasotka (VU), luhtahuitti (NT), keltävästäräkki (VU) ja rastaskerttunen (VU).

## 3. TINGANKOSKENMÄKI (310089)

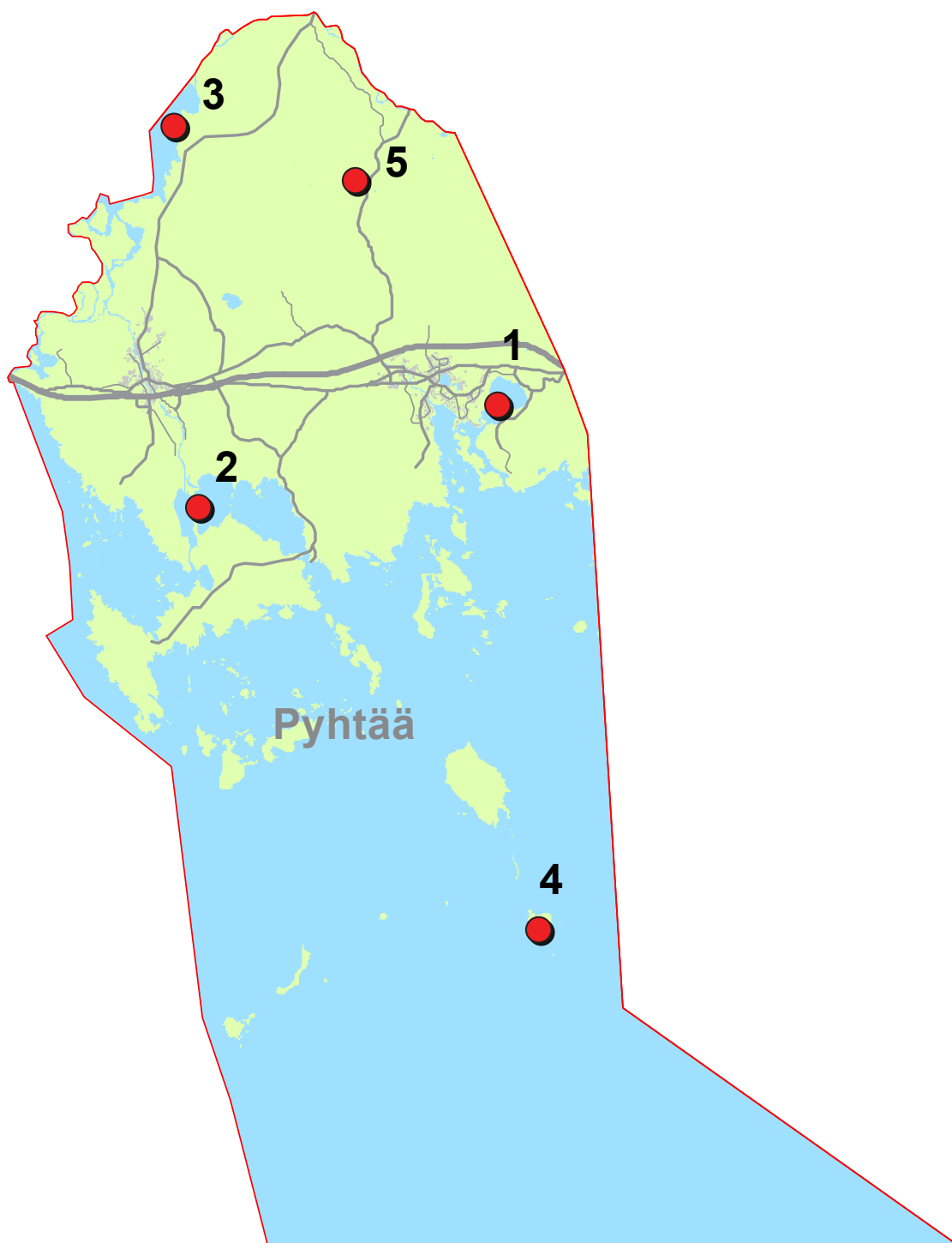
Tingankoskenmäki on Vaalimaanjoen varrella sijaitseva merkittävä aarnimetsäalue, jossa elää monilajinen metsälinnusto. Alueella on pääasiassa synkkää kuusivaltaista havumetsää, haapaa sisältäviä korpijuotteja, pieniä soistumia sekä runsaasti maapuita ja majavan kaatamia puita jokivarressa, jossa myös kapealti tulvan alle jääviä metsäalueita. Metsän järein osa sijaitsee mäellä, joka on pinnanmuodoiltaan kumpuileva. Alueen itäosassa mäki laskee erittäin jyrkästi jokivarteen.

Pääelinympäristö: Metsä  
Pinta-ala: 31 ha  
Koordinaatit (ETRS-TM35FIN): 6734023:535952  
Suojelutilanne: Vanhojen metsien suojeluohjelma, luonnonsuojelualue ja Natura 2000-alue  
Pesimäalue: kanahaukka, varpuspöllö, pohjantikka, idänuunilintu ja pikkusieppo.

## 4. RAITSUON METSÄ (310179)

Raitsuon aarnimetsä sijaitsee Miehikkälän kunnassa Kaitain kylän länsipuolella. Kyseessä on edustava vanhan metsän kohde lahoavine maapuineen ja jättihaapoineen. Alueella on esiintynyt yksi viimeisimmistä vakituisista kuukkelikannoista Kymenlaaksossa. Valitettavaa on se, että seudun toinen arvokas metsäkohde Rautakorvenmäki on hiljattain avohakattu.

Pääelinympäristö: Metsä  
Pinta-ala: 11 ha  
Koordinaatit (ETRS-TM35FIN): 6735751:544287  
Suojelutilanne: Ei suojeltu  
Pesimäalue: metso (NT), varpuspöllö, viirupöllö, pohjantikka ja idänuunilintu



PYHTÄÄ	Pääelinympäristö(t)	Pinta-ala ha	Merkitys *	Suojelustatus
1 Heinlahti	Kosteikko	238	K, P, S	FINIBA, lintuvesiensuojeluohjelma, Is-alue, Natura 2000
2 Santaniemenselkä-Tyyslahti	Kosteikko	488	K, P, S	Lintuvesiensuojeluohjelma, Is-alue (Tyyslahti), Natura 2000
3 Tammijärvi	Kosteikko	609	K, S	FINIBA, kuuluu luonnonsuojeluohjelma-alueeseen maisemakokonaisuus, Natura 2000
4 Ristisaari	Meren saaristo	108	K, P, S	IBA, kansallispuisto, luonnonsuojeluohjelma-alue maisemakokonaisuus, Natura 2000
5 Valkmusa	Suo	1963	P	FINIBA, soidensuojeluohjelma, Is-alue, kansallispuisto, Natura 2000

\* K = kevätlevähdysalue, P = pesimäalue, S = syyslevähdysalue ja T = talvehtimisalue.





*Viitakerttusen kaunista laulua kuulee monella MAALI-kohteellamme alkukesästä.*

# Pyhtää

## 1. HEINLAHTI (310012)

Heinlahti on lähes kahden neliökilometrin laajuinen, hyvin matala, ruovikkoreunainen merenlahti. Rannoilla, kaakkoisosaa lukuun ottamatta, kasvaa ruovikkoa keskimäärin 10–30 metrin leveydeltä, leveimmillään se on 150 metrin levyistä. Suurin osa lahdesta on edelleen avointa vesialuetta, joka pienenee vuosi vuodelta umpeenkasvun edetessä. Meriveden ollessa matalalla lietealueet ovat useiden hehtaarien laajuiset, mutta meriveden ollessa korkealla, nousee vesi alaville rantaniityille. Siksi lahti vetää puoleensa kahlaajia ja puolisuikeltajorsia.

Laakeat niityt ja luhdet keskittyvät lahden länsipuolelle, itäosa on pääasiassa karua kivikko- ja kalliorantaa. Asutusta on lahdella hajanaisesti joka puolella: itäpuolella asumukset ovat paikoin lahden rantaviivassa, länsiosassa 50–100 metrin päässä rannasta kivennäismaalla. Länsipuolen niityt ovat suurelta osin laidunnettuja. Laidunnus pitää rantaniityt avoimina ja luo hyvän elinympäristön harvinaistuneille avomaiden linnuille, kuten keltävästäräkille (VU) ja niittykirviselle (NT).

Heinlahden itä- ja pohjoispuolella on noin seitsemän neliökilometrin laajuinen peltoalue, jossa osa lahdella levähtävistä linnuista ruokailee. Alueelle laskee kaksi suurempaa ojaa peltoaukeilta, jotka ovat tuoneet lahdelle pelloilta ravinteita ja osin edesauttaneet Heinlahden rehevöitymistä. Heinlahti on yhteydessä mereen kapeimmillaan 60 metriä leveään

lounaisosassa olevan Ryömin salmen kautta. Vähäisen virtaaman vuoksi Heinlahti jäätyy nopeasti syksyllä ja sulaa hitaasti keväällä. Kovina talvina suurin osa Heinlahdesta jäätyy pohjiaan myöten.

Heinlahti on rauhoitettu metsästykseltä, mikä on tehnyt alueesta eteläisen Kymenlaakson yhden merkittävimmistä syksyisistä sorsalintujen levähdysalueista. Keväällä kertymät ovat vähäisiä, mikä johtuu pitkälle siitä, että lahti vapautuu jäistä selvästi myöhemmin kuin melko lähellä sijaitsevat Kymijoki ja sen suistot. Heinlahden uusimmat lepäilijä- ja pesimälinnustoselvitykset on tehty vuonna 2008.

Pääelinympäristö: Kosteikko

Pinta-ala: 238 ha

Koordinaatit (ETRS-TM35FIN): 6705480:487898

Suojelutilanne: FINIBA, lintuvesiensuojeluohjelma, luonnonsuojelualue ja Natura 2000 -alue

Kevätlevähdysalue: kyhmyjoutsen, heinätavi (VU), lapasorsa, telkkä, mustaviklo, liro ja pikkulokki

Pesimäalue: heinätavi (VU), lapasorsa, punasotka (VU), tukkasotka (VU), luhtakana, luhtahuitti (NT), punajalkaviklo (NT), niittykirvinen (NT), keltävästäräkki (VU), rastaskerttunen (VU) ja rytikerttunen

Syyslevähdysalue: metsähanhi (NT), tundrahanhi, merihanhi, valkoposkihanhi, haapana, tavi, sinisorsa, jouhisorsa (VU), lapasorsa, punasotka (VU), uivelo ja nokikana

## 2. SANTANIEMENSELKÄ-TYYSLAHTI (310013)

Tyyslahti on muodoltaan kapea ja Santaniemenselkä puolestaan laaja vesialue, jossa on myös avointa vesialuetta. Koko alue on Kymijoen Pyhtään haaran jokisuistoa, joka aiheuttaa veden alhaisen suolapitoisuuden. Varsinainen jokiuoma laskee vetensä Santaniemenselän luoteiskulmaan. Laajalla Natura-alueella on hyvin monipuolisia elinympäristöjä. Tyyslahden pohjoisosassa on perinnebiotooppeja, laidunnettuja rantaniittyjä, sekä laajoja luhtia. Linnustoa monipuolistavat ruovikon läpi kulkevat melko kapeat veneväylät.

Natura-alueen laajimmat ruovikot ovat Santaniemenselän lounaisosassa lahtien välisen harjumuodostelman itäpuolella, Santaniemenselän pohjoispäässä (Kyrkoby Korsnäsbottnen) sekä Tyyslahden koko länsireunassa. Jäiden liike ja paikoin ruovikon niitto tekevät ruovikon sisään laajoja avovesialueita, jolloin syntyy kosteikkolintujen määrää lisäävää reunavaikutusta. Alueen ruovikkolinnusto onkin hyvin monipuolinen ja edustava.

Lahti on keskimäärin hyvin matala, vain merelle johtava veneuoma on selvästi syvämpi. Matalavetinen lahti on hyvä kalastelualue alueella pesiville sääkille (NT) sekä alueella säännöllisesti tavattaville merikotkille (VU). Myös Munapirtissä pesivät harmaahaikarat käyvät päivittäin lahdella kalastamassa. Santaniemenselän Björkholmenilla pesi vielä vuonna 2010 suuri harmaahaikarayhdyskunta, joka siirtyi ilmeisesti merikotkien aiheuttaman predaation takia muualle pesimään. Björkholmenilla pesi 2000-luvun alkupuolella myös haarahaukka (CR), mutta viimeisin havainto lajista on vuodelta 2006.

Natura-rajauksen sisällä on kosteikkojen lisäksi kuusivaltaisia runsaslahopuustoisia kangasmetsiä, joissa pesii tavanomaista metsälinnustoa. Metsäsaarekkeet ovat alueen sudenkorentoja saalistaville nuolihaukoille hyviä pesimäpaikkoja. Alue kuuluu Kymenlaakson tärkeimpiin lajin saalistelualueisiin. Alueella on tehty viimeisin pesimälinnustoselvitys vuonna 2013.

Pääelinympäristö: Kosteikko

Pinta-ala: 488 ha

Koordinaatit (ETRS-TM35FIN): 6701726:476789

Suojelutilanne: Lintuvesiensuojeluohjelma, Natura 2000-alue, Tyyslahti on luonnonsuojelualue

Kevätlevähdysalue: isokoskelo (NT)

Pesimäalue: heinätaivi (VU), silkkiuikku, kaulushaikara, luhtahuitti (NT), niittykirvinen (NT), rastaskerttunen (VU), rytikerttunen ja punavarpunen (NT). Vuonna 2013 alueella tehtiin pesimiseen viittaava havainto kirjokertusta (EN).

Syyslevähdysalue: uivelo

## 3. TAMMIJÄRVI (310120)

Tammijärvi sijaitsee Uudenmaan ja Kymenlaakson maakuntien rajalla. Järvi jakautuu Loviisan, Pyhtään ja Kouvolan kuntien puolelle. Pinta-alaltaan noin kymmenen neliökilometrin laajuinen Tammijärvi on eteläisen Kymenlaakson suurin järvi tai oikeastaan Kymijoen laajentuma. Järvi on suhteellisen matala, keskisyvyyden ollessa vain noin kaksi metriä ja suurimman syvyyden alle 15 metriä. Tammijärveen virtaa pohjoisesta Kymijoen läntinen laskuhaara Hirvikoskenhaara sekä Tallusjoki. Järvi on syksyisin arktisten hanhien yöpymis- ja peseytymisalue.

Pääelinympäristö: Kosteikko

Pinta-ala: 609 ha (Kouvolan ja Pyhtään osuus)

Koordinaatit (ETRS-TM35FIN): 6715789:475908

Suojelutilanne: FINIBA, kuuluu luonnonsuojeluohjelma-alueeseen Kymijoen laakso, Natura 2000-alue (Kymijoen SCI-alue)

Kevätlevähdysalue: tavi

Syyslevähdysalue: metsähanhi (NT), tundrahanhi, merihanhi, lapasotka (EN) ja sinisorsa

## 4. RISTISAARI (310156)

Kaunissaaren eteläpuolella sijaitseva Ristisaari on yksi Itäisen Suomenlahden kansallispuiston saarista. Ristisaari on rehevä ja monipuolinen lehtosaari, jonka pohjoisosassa on pieniä rantaniittyjä ja runsaskukkaisia ketoja. Saarella on myös kuusivaltaista vanhaa metsää sekä karuja kehräjän pesimäkallioita. Pyhtään ulkosaaristossa sijaitseva Ristisaari on ollut lintuharrastajien retkikohteena jo 1960-luvulta lähtien. Kevään arktikaa on saarelta seurattu yhtäjaksoisesti yli 30 vuotta. Useina vuosina havainnointia on jatkettu läpi kesän aina loppusyksyyn kunnes jäiden tulo on estänyt saarelle pääsyn.

Pääelinympäristö: Meren saaristo

Pinta-ala: 108 ha

Koordinaatit (ETRS-TM35FIN): 6686083:489450

Suojelutilanne: IBA, kuuluu Itäisen Suomenlahden kansallispuistoon, luonnonsuojeluohjelma-alue (maismakokonaisuudet) Kaunissaari-Ristisaari, suuri osa saaresta luonnonsuojelualueita, Natura 2000-alue (Itäisen Suomenlahden saaristo ja vedet)

Kevätlevähdysalue: harmaasorsa, suosirri ja rantasipi (NT)

Pesimäalue: ristisorsa (VU), karikukko (VU), tylli (NT), punajalkaviklo (NT), idänuunilintu ja pikkusieppo

Syyslevähdysalue: suosirri, punajalkaviklo (NT) ja rantasipi (NT)

## 5. VALKMUSA (310029)

Valkmusasta tuli kansallispuisto vuonna 1996. Se muodostuu Kananiemenuosta, Munasuosta ja Mustanjärvensuosta, joista Kananiemenuolla sijaitsee näkötorni ja pitkospuureitti. Alueen suoyhdistelmät koostuvat yli kolmestakymmenestä erilaisesta suotyypistä, joita ympäröivät pääsääntöisesti tuoret mustikkatyypin kankaat ja kuivahkot puolukkatyypin kankaat. Munasuo on laakiokeidas, joka on Suomen laajin ja arvokkain kyseisen suotyypin edustaja. Valkmusa-Kananiemenuon alueella vuorottelevat niin kermikeitaat, nevat kuin laakiokeitaatkin. Mustajärvensuo on kauniisti kehittynyt kermikeidas.

Suolinnusto on erittäin rikas, mutta alue on myös merkittävä suurperhosten esiintymisalue. Yksi erityisen mielenkiintoinen laji on suuresti harvinaistunut pohjansirkku (VU), josta on tehty pesimähavaintoja vielä aivan 2000-luvun alussa.

Jos Repovesi on Kymenlaakson ylpeydenaihe metsäluonnon osalta, on Valkmusa samaa sarjaa suoluontonsa puolesta. ”Suon viehätys aukeaa aisteille rakkasammalten syksyisessä väriiloistossa, karpaloiden kirpeudessa, talven viimassa, kevään muuttolintujen huudoissa sekä kesän lämmössä, suoperhosten siipien havinassa.”

Pääelinympäristö: Suo

Pinta-ala: 1 963 ha, josta Munasuon osuus on 931 ha

Koordinaatit (ETRS-TM35FIN): 6713804:482650

Suojelutilanne: FINIBA, Soidensuojeluohjelma, luonnonsuojelualue, kansallispuisto ja Natura 2000-alue

Pesimäalue: kalasääski (NT), kapustarinta (RT), liro, valkoviklo, pikkukuovi ja niittykirvinen (NT)



*Valkmusan kansallispuisto on koko Etelä-Suomen tärkeimpiä suoalueita ja nyt myös MAALI-kohde.*



VIROLAHTI	Pääelinympäristö(t)	Pinta- ala ha	Merkitys *	Suojelustatus
1 Vilkkiläntura	Kosteikko	289	K, P, S	IBA, FINIBA, lintuvesiensuojeluohjelma, Is-alue, Natura 2000

\* K = kevätlevähdysalue, P = pesimäalue, S = syyslevähdysalue ja T = talvehtimisalue.



*Vilkkilänturan maankuululla kosteikolla harmaahaikara on tavallinen näky.*

# Violahti

## 1. VILKKILÄNTURA (310018)

Vilkkiläntura on matala ja keskiosaltaan kasviton merenlahti Virolahden kirkonkylän tuntumassa. Merenlahteen yhteydessä oleva Kirkontura on kasvanut lähes kokonaan umpeen, eikä sillä ole nykyisellään merkittäviä linnustoarvoja. Alue otettiin kuitenkin luonnonsuojelualueena mukaan rajaukseen.

Vilkkilänturan reunoilla kasvillisuutta hallitsee tiheänä ja korkeana kasvava järviruoko. Lahden länsireunalla, Talniemen itärannalla, on kapea ja yhtenäinen niittyvyöhyke, jonka eteläosassa on laajahko kasvillisuudeltaan edustava merenrantaniitty. Niittyvyöhyke muuttuu niemen eteläosassa sara- ja ruokoluhdaksi ja aivan lahden eteläosassa suomyrtrivaltaiseksi luhdaksi. Suomyrtiin lisäksi myös pajut esiintyvät laajahkoilla alueilla. Kolsinpohjassa, lahden länsirannalla, on myös pieni kuvio tervaleppäkorpea. Sumarinsaaren luoteiskärjessä on laaja niittyalue. Muualla Vilkkilänturan alueella kasvillisuus on lähinnä vesiruovikkoa. Ruovikon pinta-alojen suuri vaihtelevuus alueella johtuu ilmeisesti jääeroosiosta.

Lintulahdet Life -hankkeen yhteydessä on tehty vesikasvillisuuden niittoja, joiden ansiosta sekä pesivien että levähtävien kahlaajien määrät ovat nousseet. Koska alueelle ei ole saatu laidunnusta, vaativat avoimina pidettävät alueet jatkuvia hoitotoimenpiteitä.

Vilkkiläntura oli aiemmin maamme tunnetuimpia laulujoutsenen ja

pikkujoutsenen levähdysalueita. Alueella on levähtänyt 1990-luvun alussa enimmillään lähes 500 joutsenta, mutta viime vuosina määrä on jäänyt alle 200 yksilöön. MAALI-rajaukseen otettiin mukaan myös Lintulahden lomakeskuksen pihapiiri, jossa on tavattu säännöllisesti muun muassa uhanalaista (EN) valkoselkätikkaa. Vilkkilänturan lähellä oleva suuri harmaahaikarayhdyskunta näkyy lajin runsautena alueella. Lahti on myös merikortkien (VU) säännöllinen ja tärkeä ruokailualue sekä muutto- että pesimäaikaan. Myös saalistavia nuolihaukkoja havaitaan säännöllisesti yli kymmenen yksilöä.

Pääelinympäristö: Kosteikko

Pinta-ala: 289 ha

Koordinaatit (ETRS-TM35FIN): 6709584:539298

Suojelutilanne: IBA, FINIBA, lintuvesiensuojeluohjelma, luonnonsuojelualue ja Natura 2000-alue

Kevätlevähdysalue: merihanhi, haapana, tavi, sinisorsa, jouhisorsa (VU), heinätavi (VU), lapasorsa, jänkäsirriäinen, suokukko (EN), mustaviklo, liro (NT), punajalkaviklo (NT), jänkäkurppa, pikkulokki ja merilokki. Pesimäalue: heinätavi (VU), lapasorsa, tukkasotka (VU), kaulushaikara, luhtahuitti (NT), luhtakana, punajalkaviklo (NT), niittykirvinen (NT), keltävästäräkki (VU), rastaskerttunen (VU), rytikerttunen, punavarpunen (NT) ja uhanalainen laji

Sysyvähdysalue: merihanhi, sinisorsa, lapasorsa, tukkasotka (VU), uivelo, harmaahaikara ja merilokki.



*Kurjet kokoontuvat ennen muuttoa etenkin  
Kouvolan Aitomäen alueen pelloille.*



# Saaristokohteet

Itäisen Suomenlahden saaristosta on rajattu yhteensä 60 maakunnallisesti merkittävää lintujen pesimä- ja sulkimialuetta, jotka koskevat 106 luotoa. Kohteista ei voida suojeluyhdistä antaa linnustotietoja. Suurin osa kohteista sijaitsee Itäisen Suomenlahden kansallispuistossa. Kunnittain:

Hamina 23, Kotka 22, Pyhtää 5 ja Virolahti 10 kohdetta. Kohteista on saatavissa karttarajaukset ja valintaperusteet, jotka luovutetaan pyydettäessä viranomaistahoille.

Kunta	N:o	Nimi	Kunta	N:o	Nimi
Virolahti	310189	Huovari	Hamina	310216	Kiilapankit
Virolahti	310247	Korkia-Huovari	Hamina	310217	Eistinkari
Virolahti	310190	Ryslät	Hamina	310241	Ruskiakari
Virolahti	310191	Kinnarihelli	Kotka	310218	Lounimmainen Itäkari
Virolahti	310192	Ulkoluoto	Kotka	310219	Sääverit-Läätti
Virolahti	310193	Pisinlovinen	Kotka	310220	Suntkerit
Virolahti	310194	Heinäluoto	Kotka	310221	Marjatankari
Virolahti	310195	Haminaluodot	Kotka	310222	Eteläkarit
Virolahti	310196	Lipreenluodot-Hirvilahdenluodot	Kotka	310223	Vaihkari
Virolahti	310197	Veroluoto	Kotka	310224	Pihkakari
Hamina	310198	Kivikartti-Jähi	Kotka	310225	Leiskeri
Hamina	310199	Majakartti	Kotka	310226	Askeri
Hamina	310200	Ulko-Tammion luoto	Kotka	310227	Pihlajakari-Kaide
Hamina	310201	Ulko-Haru	Kotka	310228	Lakka-Kalouri-Paha-Lakka
Hamina	310202	Somerluoto-Vinni	Kotka	310229	Kolseli
Hamina	310203	Mustakopu-Korkialuoto-Matala	Kotka	310230	Kolselin Pekko
Hamina	310246	Pieni Katajakari	Kotka	310244	Laurinkari
Hamina	310245	Sisempi Kärenmaankopu	Kotka	310231	Luppi
Hamina	310204	Pitkä Kiviluoto	Kotka	310232	Suntkeri-Pekko
Hamina	310205	Selkäluodot	Kotka	310242	Torni
Hamina	310206	Lotouri	Kotka	310243	Marjakari-Sontakari-Vormuskeri
Hamina	310207	Häräpourit	Kotka	310233	Reiskeri
Hamina	310208	Sontourit	Kotka	310234	Vahakari
Hamina	310209	Vatingit	Kotka	310235	Merikari
Hamina	310210	Havouri	Kotka	310236	Saukonkari
Hamina	310211	Vatinki	Pyhtää	310237	Kalliokari
Hamina	310212	Kaathelli	Pyhtää	310238	Mossaholmsgummorna
Hamina	310213	Kylmit	Pyhtää	310239	Ormskär
Hamina	310214	Loppi	Pyhtää	310240	Suurikari
Hamina	310215	Uutouri	Pyhtää	310156	Ristisaari

Taulukko 2. Kymenlaakson saariston maakunnallisesti arvokkaat lintualueet.

Kanahaukka oli yksi metsäkohteiden kriteerilajeista.



## Mahdollisia maakunnallisesti arvokkaita kohteita

Seuraavassa on esitelty kohteita, jotka eivät aivan täyttäneet maakunnallisesti arvokkaan kohteen kriteerejä. Osassa kohteita lintujen laskeminen on esimerkiksi huonon näkyvyyden ja tarkkailupaikkojen puuttumisen vuoksi ollut hankalaa, jolloin havaintoja on kertynyt vähän. Lisäksi varsinaiset kartoitus- ja pistelaskennat ovat kohdentuneet jo ennestään hyväksi tiedetyille kohteille. Tiedon puutteita paikattiin hankkeen aikana laskemalla joidenkin kohteiden linnustoa, mutta edelleen monelta kohteelta puuttuu havaintojen säännöllisyys.

Joillakin kohteilla, kuten Kotkan Hovinsaarella ja Kouvolan Haapahaikulansuolla, maankäytön tulevaisuudesta linnustoa ajatellen ei ole mitään tietoa ja varmuutta. Tästä syystä ne päätettiin jättää pois vaikka valintakriteerit useiden lajien kohdalla olisivatkin täyttyneet.

Seuraavassa esitellyt kohteet edellyttävät lisäselvityksiä niihin kohdistuvien hankkeiden yhteydessä. Myös retkeilyn lisääminen ja lintuhavaintojen ilmoittaminen Tiiraan ovat hyvin suositeltavia.

Hamina, Kotoniitty  
Iitti, Arrajärvi  
Iitti, Kärmesniemenkallio  
Iitti, Urajärvi  
Kotka, Hovinsaari-Huumanpohja  
Kotka, Kultaa  
Kouvola, Haapahaikulansuo  
Kouvola, Kimolanlahti  
Kouvola, Kosjärvi  
Kouvola, Takamaan pellot  
Miehikkälä, Mustalammen metsä  
Miehikkälä, Suurisuo  
Miehikkälä, Onkamaanjoen tulvapellot  
Miehikkälä, Saivikkalan Vaalimaanjoen tulvapellot  
Pyhtää, Ahvenkoskenlahti  
Pyhtää, Siltakylänlahti





*Kymenlaakson kaakkureista valtaosa pesii Repoveden kansallispuistossa.*

## LÄHTEET

Airola, J. 1982: Kymenlaakson lintujärvien linnusto – Kymenlaaksolaisia lintupaikkoja 1. Lintukymmi 2/1982: 52–57.

Ellermaa, M. 2011: Maakunnallisesti tärkeät lintualueet ja niiden tunnistaminen Uudellamaalla. Tringa 4/2010 – 1/2011: 140–174.

Grönlund, S. 2003: Haminan Savilahden linnustoseelvitys 2002. Tutkimusraportti – Haminan kaupunki.

Hokkanen, T. 2012: Itäisen Suomenlahden saaristolinnuston pitkäaikaismuutokset – erityisesti vuosina 1992–2011. Metsähallituksen luonnonsuojelujulkaisuja. Sarja A 195.

Inki, K. ja Jokinen, S. 2006: Salmin- eli Kaarniemienlahden hoito- ja käyttösuunnitelma. Kaakkois-Suomen ympäristökeskuksen raportteja 3 / 2006.

Inki, K. ja Jokinen, S. 2007: Pyhäjärven alueen (Pyhäjärvi, Pelinginselkä, Urajärvi) Natura-alueiden hoito- ja käyttösuunnitelma. Kaakkois-Suomen ympäristökeskuksen raportteja 2 / 2007.

Inki, K. ja Jokinen, S. 2007: Pappilansaaren ja Lupinlahden hoito- ja käyttösuunnitelma. Kaakkois-Suomen ympäristökeskuksen raportteja 3 / 2007.

Inki, K. ja Jokinen, S. 2007: Kirkon-Vilkkilänturan hoito- ja käyttösuunnitelma. Kaakkois-Suomen ympäristökeskuksen raportteja 4 / 2007.

Inki, K. ja Jokinen, S. 2007: Kirkkojärven hoito- ja käyttösuunnitelma. Kaakkois-Suomen ympäristökeskuksen raportteja 5 / 2007.

Kontiokorpi, A. & Kontiokorpi, J. 2014: Läntisen Etelä-Karjalan maakunnallisesti tärkeät lintualueet. – MAALI-hankkeen loppuraportti.

Leivo, M. ym. 2002: Suomen tärkeät lintualueet FINIBA. BirdLife Suomen julkaisuja (No 4.) – Kuopio.

Parkko, P. ja Murto, L. 2009: Pyhtään Heinlahden Natura 2000 -alueen luontoseelvitykset 2008. Tutkimusraportti – Pyhtään kunta.

Parkko, P. 2005: Kotkan Laajakoskenjärven linnustoseelvitys. Tutkimusraportti – Kotkan kaupunki.

Parkko, P. 2008: Anjalankosken Muhjärven linnustoseelvitys. Tutkimusraportti – Anjalankosken kaupunki.

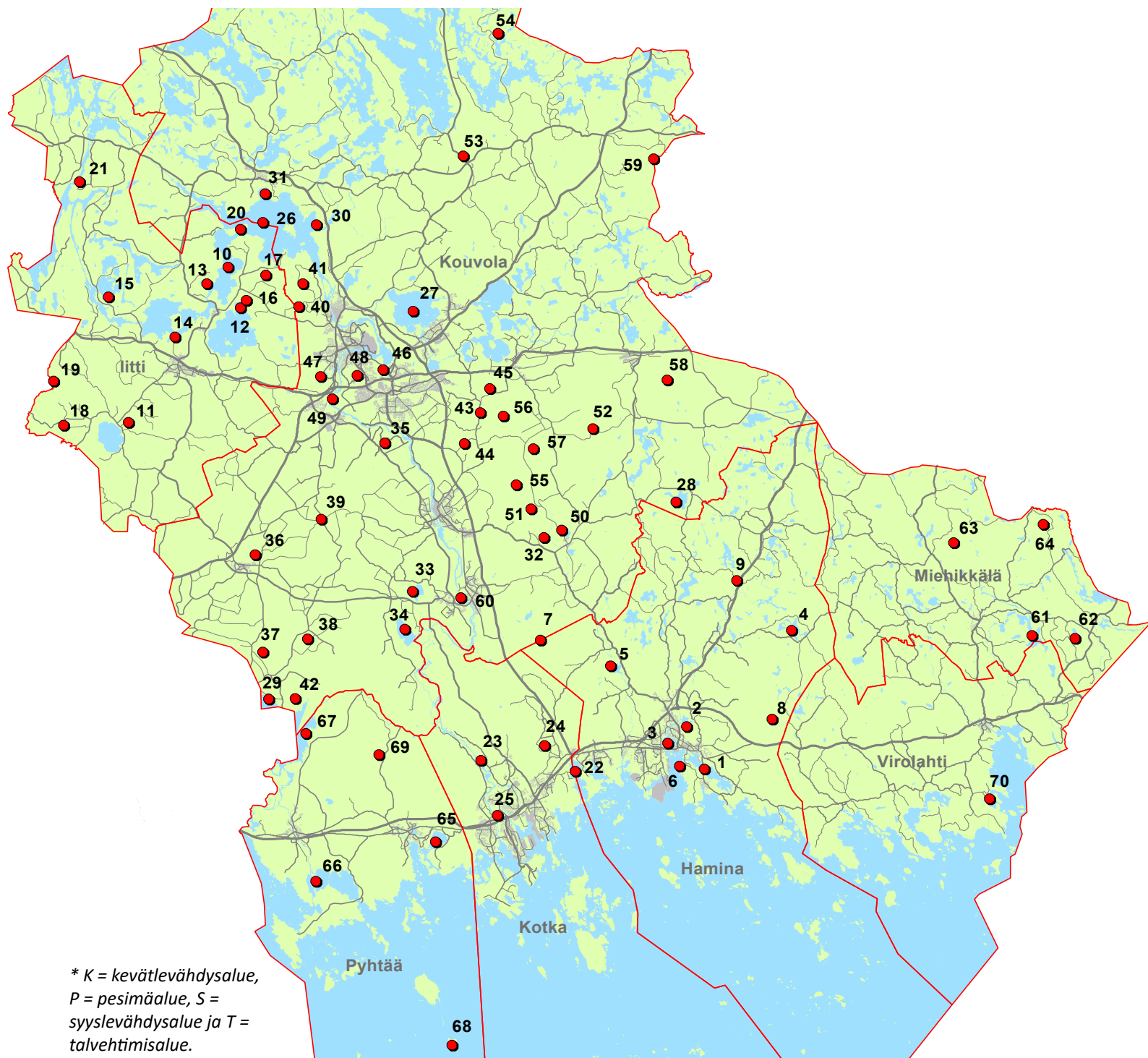
Parkko, P. 2011: Kymenlaakson tuulivoimasuunnitteluun liittyvä linnustoarviointi. Tutkimusraportti – Kymenlaakson liitto.

Parkko, P. 2013: Pyhtään Santaniemenselkä-Tyyslahti Natura 2000 -alueen linnustoseelvitys. Tutkimusraportti – Kaakkois-Suomen ELY-keskus.

Parkko, P. 2014: Miehikkälän Tuorusjärven linnusto- ja sudenkorentoseelvitys. Tutkimusraportti – Kaakkois-Suomen ELY-keskus.

Pöyhönen, M. 2004: Kymenlaakson luonnossa, lintu- ja luontokohdeopas. – Kotka.

Rassi, P., Hyvärinen, E., Juslén, A. & Mannerkoski, I. (toim.) 2010: Suomen lajien uhanalaisuus – Punainen kirja 2010. Ympäristöministeriö ja Suomen ympäristökeskus. 685 s.



\* K = kevätlevähdysalue, P = pesimäalue, S = syyslevähdysalue ja T = talvehtimisalue.

HAMINA		Pääelinympäristö(t)	Pinta-ala ha	Merkitys *	Suojelustatus
1	Lupinlahti	Kosteikko	505	K, P, S	IBA, FINIBA, lintuvesiensuojeluohjelma, Is-alue, Natura 2000
2	Kirkkojärvi	Kosteikko	347	K, P, S	IBA, FINIBA, lintuvesiensuojeluohjelma, Is-alue, Natura 2000
3	Savilahti	Kosteikko	102	K, P	Ei suojeltu
4	Onkamaanjärvi-Haudansyvä	Kosteikko	233	P	FINIBA, lintuvesiensuojeluohjelma, Natura 2000
5	Suurijärvi-Suureniityt	Kosteikko ja kulttuurimaisema	254	K, P	Luonnonsuojeluohjelma-alue maisemakokonaisuus
6	Pikiniemi	Metsä	13	P	Ei suojeltu
7	Kajasuo-Laminsuo	Suo	476	P	Ei suojeltu, maakuntakaavassa S-merkintä
8	Rajasuo	Suo	297	P	Soidensuojeluohjelma, osa alueesta suojeltu, Natura 2000
9	Ihamaa, Koski	Virtavesi	1	T	Ei suojeltu
IITTI					
10	Pelingselkä	Järven selkävesi	182	S	Luonnonsuojeluohjelma-alue maisemakokonaisuus
11	Sääskjärvi	Kosteikko ja kulttuurimaisema	1378	P, S	FINIBA, ei suojeltu
12	Mukulanlahti	Kosteikko	151	P	Lintuvesiensuojeluohjelma, Natura 2000, kuuluu osittain luonnonsuojeluohjelma-alueeseen maisemakokonaisuus
13	Tervolanlahti	Kosteikko	113	P	Lintuvesiensuojeluohjelma, Natura 2000
14	Lietteensalmi-Kausalanlahti	Kosteikko	43	P	Ei suojeltu
15	Aittolahti	Kosteikko	16	S	Ei suojeltu

16	Lyöttilän pellot	Kulttuurimaisema	257	S	Luonnonsuojeluohjelma-alue maisemakokonaisuus
17	Isokylän pellot	Kulttuurimaisema	278	K, P, S	Luonnonsuojeluohjelma-alue maisemakokonaisuus
18	Myllylän pellot	Kulttuurimaisema	157	P	Ei suojeltu
19	Riutanpäänniitty	Kulttuurimaisema	148	P, S	Ei suojeltu
20	Hiidensaari	Metsä	47	P, T	Lehtojensuojelualue, osa alueesta suojeltu, Natura 2000
21	Marjovuori	Metsä	38	P	Vanhosten metsien suojeluohjelma, osa alueesta suojeltu, Natura 2000
<b>KOTKA</b>					
22	Salminlahti	Kosteikko	223	K, P, S	FINIBA, lintuvesiensuojeluohjelma, Natura 2000
23	Laajakoskenjärvi	Kosteikko	63	P	Lintuvesiensuojeluohjelma, Natura 2000, kuuluu luonnonsuojeluohjelma-alueeseen maisemakokonaisuus
24	Tavastilan pellot	Kulttuurimaisema	108	P, S	Ei suojeltu
25	Kyminlinna	Kulttuurimaisema	71	P, T	Luonnonsuojeluohjelma-alue maisemakokonaisuus
<b>KOUVOLA</b>					
26	Pyhäjärvi	Järven selkävesi	621	S	Ei suojeltu
27	Lappalanjärvi	Järven selkävesi ja kosteikko	1331	K, P, S	FINIBA, rannoilla pieniä ls-alueita, osittain Natura 2000
28	Haapajärvi	Kosteikko	266	P	FINIBA, lintuvesiensuojeluohjelma, Natura 2000
29	Teutjärvi	Kosteikko	163	P, S	IBA, FINIBA, lintuvesiensuojeluohjelma, luonnonsuojeluohjelma-alue (maisemakokonaisuus), Natura 2000
30	Suolalahti-Lintukymi	Kosteikko	507	K, P	Lintuvesiensuojeluohjelma, Natura 2000
31	Jaalanlahti	Kosteikko	230	K, P, S	Lintuvesiensuojeluohjelma, Natura 2000, kuuluu luonnonsuojeluohjelma-alueeseen maisemakokonaisuus
32	Suurijärvi	Kosteikko	154	K, P	FINIBA, kuuluu luonnonsuojeluohjelma-alueeseen maisemakokonaisuus
33	Junkkarinjärvi	Kosteikko	328	K, P	Ei suojeltu
34	Muhjärvi-Kylänaho	Kosteikko ja kulttuurimaisema	626	K, P, S	Lintuvesiensuojeluohjelma, Natura 2000 (järvi), kuuluu luonnonsuojeluohjelma-alueeseen maisemakokonaisuus
35	Värälän-Tolkkilan pellot	Kulttuurimaisema	518	K, P, S	Kuuluu luonnonsuojeluohjelma-alueeseen maisemakokonaisuus
36	Elimäenjärvi	Kulttuurimaisema	291	K, P	Kuuluu luonnonsuojeluohjelma-alueeseen maisemakokonaisuus
37	Ratulan pellot	Kulttuurimaisema	303	K, P, S	Ei suojeltu
38	Raussilan pellot	Kulttuurimaisema	428	P, S	Ei suojeltu
39	Löytyn-Lakiasuon pellot	Kulttuurimaisema	845	P	Ei suojeltu
40	Häkänkulman pellot	Kulttuurimaisema	313	S	Ei suojeltu
41	Lamminkulman pellot	Kulttuurimaisema	260	S	Ei suojeltu
42	Hämeenkylässen pellot	Kulttuurimaisema	440	K, P, S	Ei suojeltu
43	Aitomäen pellot	Kulttuurimaisema	188	S	FINIBA, ei suojeltu
44	Havukan pellot	Kulttuurimaisema	460	S	FINIBA, ei suojeltu
45	Tyrrin pellot	Kulttuurimaisema	324	S	Ei suojeltu
46	Savonsuo-Saksanaho	Kulttuurimaisema ja metsä	83	P, T	Osittain suojeltu ja Natura 2000-ohjelmassa
47	Keltin altaat	Kulttuurimaisema	120	P, S	Ei suojeltu
48	Niivermäki	Metsä	45	P	Luonnonsuojelualue
49	Keltin ja Ahkojan rantalehdot	Metsä	49	P, T	Lehtojensuojeluohjelma, suuri osa alueesta suojeltu, Natura 2000
50	Metsäkoulun säästömettä	Metsä	34	P	Vanhosten metsien suojeluohjelma, ls-alue, Natura 2000
51	Piikkakorvenmäki	Metsä	30	P	Vanhosten metsien suojeluohjelma, ls-alue, Natura 2000
52	Hietakankaanniemi	Metsä	59	P	Vanhosten metsien suojeluohjelma, Natura 2000
53	Selänpäänkangas	Metsä	1975	P	Harjunsuojeluohjelma
54	Repovesi	Metsä	4428	P	FINIBA, kansallispuisto, ls-alueita, rantojensuojeluohjelma, Natura 2000
55	Hangassuo	Suo	225	P, S	Soidensuojeluohjelma, Natura 2000
56	Alajalansuo	Suo	370	P, S	FINIBA, soidensuojeluohjelma, Natura 2000
57	Haukkasuo	Suo	185	P, S	FINIBA, soidensuojeluohjelma, Natura 2000
58	Enäsuo-Lupansuo	Suo	505	P, S	Soidensuojeluohjelma, Natura 2000
59	Haukijärvi	Suo	33	P	Ei suojeltu
60	Koskenalus	Virtavesi	70	S	Natura 2000
<b>MIEHIKKÄLÄ</b>					
61	Tyllinjärvi	Kosteikko	359	P	FINIBA, lintuvesiensuojeluohjelma, Natura 2000
62	Tuorusjärvi	Kosteikko	91	P	FINIBA, lintuvesiensuojeluohjelma, Natura 2000
63	Tingankoskenmäki	Metsä	31	P	Vanhosten metsien suojeluohjelma, ls-alue, Natura 2000
64	Raitsuon metsä	Metsä	11	P	Ei suojeltu
<b>PYHTÄÄ</b>					
65	Heinlahti	Kosteikko	238	K, P, S	FINIBA, lintuvesiensuojeluohjelma, ls-alue, Natura 2000
66	Santaniemenselkä-Tyyslahti	Kosteikko	488	K, P, S	Lintuvesiensuojeluohjelma, ls-alue (Tyyslahti), Natura 2000
67	Tammijärvi	Kosteikko	609	K, S	FINIBA, kuuluu luonnonsuojeluohjelma-alueeseen maisemakokonaisuus, Natura 2000
68	Ristisaari	Meren saaristo	108	K, P, S	IBA, kansallispuisto, luonnonsuojeluohjelma-alue maisemakokonaisuus, Natura 2000
69	Valkmusa	Suo	1963	P	FINIBA, soidensuojeluohjelma, ls-alue, kansallispuisto, Natura 2000
<b>VIROLAHTI</b>					
70	Viikkiläntura	Kosteikko	289	K, P, S	IBA, FINIBA, lintuvesiensuojeluohjelma, ls-alue, Natura 2000



Kymenlaakson Lintutieteellinen Yhdistys Ry