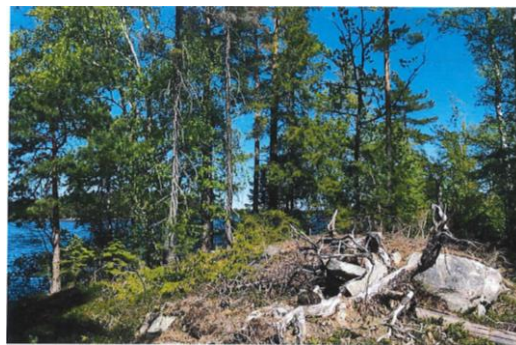


MILJÖKONSEKVENSBESKRIVNING

Detaljplan för del av Tåget 1:2



INNEHÅLLSFÖRTECKNING

SAMMANFATTNING	3
INLEDNING	4
LAGSTIFNING	4
AVGRÄNSNING	4
GEOGRAFISK AVGRÄNSNING	5
NOLLALTERNATIV	5
GÄLLANDE DETALJPLANER	5
PLANBESKRIVNING	5
STRANDSKYDD	7
<i>Nollalternativ</i>	9
NATURMILJÖ	10
<i>Naturvärde</i>	10
<i>Ramsar-område</i>	11
<i>Natura 2000</i>	11
<i>Riksintressen</i>	11
<i>Friluftsliv</i>	11
<i>Naturvård</i>	11
<i>Rörligt friluftsliv</i>	12
<i>Naturvårdsarter</i>	12
<i>Planförslagets påverkan på skyddande områden</i>	12
<i>Nollalternativ</i>	13
KULTURMILJÖ	14
<i>Riksintressen</i>	14
<i>Fornminnen</i>	14
<i>Nollalternativ</i>	16
VATTENMILJÖ	17
<i>Miljö kvalitetsnormer</i>	17
<i>Riksintresse skyddade vattendrag</i>	18
<i>Avlopp och dagvatten</i>	18
<i>Nollalternativ</i>	19
NATIONELLA OCH REGIONALA MILJÖMÅL	20
<i>Ingen övergödning</i>	20
<i>Levande sjöar och vattendrag & Grundvatten av god kvalitet</i>	20
<i>Ett rikt odlingslandskap</i>	20
<i>Myllrande våtmarker</i>	21
<i>God bebyggd miljö</i>	21
<i>Ett rikt växt- och djurliv</i>	22
REFERENSER	23

SAMMANFATTNING

Syftet med detaljplanen är att reglera byggnationen av en ekoby med uthyrningsstugor och tillhörande servicebyggnader samt bastu och vindskydd. Planen ska även säkerställa att det finns naturmark i strandzonen samt allmänhetens tillgång till densamma.

Fastigheten Tåget 1:2 ligger ca 7 km nordväst om Urshult, i anslutning till sjön Åsnen, som utgör ett av kommunens mest turistintensiva områden. Marken är i privat ägo och fastighetsägarna har under ett flertal år varit intresserade av att utveckla en ekoby med stugor och tillhörande servicebyggnader. Verksamheten har behov av reglering, inte minst för att säkerställa strandskyddets värden, vilket har föranlett beslutet om att ta fram en detaljplan över området. Behovsbedömningen av planförslaget visade att exploateringen kan medföra betydande miljöpåverkan och därför har en miljökonsekvensbeskrivning upprättats.

Miljökonsekvensbeskrivningen syftar till att belysa de miljökonsekvenser som kan tänkas uppstå vid genomförandet av planen samt beskriva hur eventuella miljökonsekvenser kan minimeras eller undvikas. Miljökonsekvensbeskrivningen behandlar två alternativ, ett alternativ där den beskrivna detaljplanen kommer till stånd och ett nollalternativ där området används som idag och inte detaljplanläggs och förblir oreglerat. Andra alternativ har inte bedömts realistiska då markägaren enbart har intresse av att exploatera på sin egen fastighet.

Miljökonsekvensbeskrivningen är inriktad på de miljökonsekvenser som bedöms vara av störst betydelse. Tyngdpunkten har legat på att beskriva planförslagets betydande miljöpåverkan på strandskyddsområdet, natur, kultur och vattenmiljö.

Den sammantagna bedömningen är att allmänhetens möjlighet till motion, rekreation och naturupplevelser i skog- och sjönära områden kan garanteras i och med planförslaget. Upphävandet av strandskyddet bedöms inte stå i strid med strandskyddets syften. Planförslaget säkerställer växt- och djurlivets liksom allmänhetens tillgång till strandkanten och ställer krav på marklov vid fällning av träd inom hela området. Till följd av att inga större ingrepp i Åsnens strandzon eller i vattnet kommer att ske bedöms den negativa påverkan på växt- och djurlivet bli begränsad. Genom god skötsel kan naturvärdena i större utsträckning bevaras och utvecklas. Att marken hålls öppen från tät vegetation är även fördelaktigt för kulturmiljön och det öppna odlingslandskapet i området. Området för bebyggelse har i huvudsak förlagts i det område där det finns odlingslämningar i yngre skikt i form av fossilåkermark och där arkeologen har konstaterat att det inte krävs några närmre åtgärder. Innan det är aktuellt att genomföra markarbete i områden som berörs av fornlämningar måste ytterligare arkeologiska utredningar genomföras. Den negativa påverkan på fornlämningarna anses därmed begränsad. Planförslaget bidrar till fler arbetstillfällen och ett ökat kundunderlag för den lokala fruktproduktionen och övriga verksamheter och bedöms därmed ha en positiv inverkan på landsbygdens utveckling. Planen bedöms inte ha någon negativ inverkan på vattenmiljön under förutsättning att det kommer till stånd en lyckad enskild avloppslösning som uppfyller miljöbalkens krav.

INLEDNING

En detaljplan är ett juridiskt bindande dokument där kommuner reglerar hur mark och vatten ska användas och hur bebyggelsen ska se ut inom ett specifikt geografiskt område. Planen talar om vad som får och inte får göras inom planområdet, vilken typ av bebyggelse och verksamheter som får byggas och hur bebyggelsen ska se ut.

Syftet med detaljplanen är att reglera utbyggnaden av en ekoby med uthyrningsstugor och tillhörande servicebyggnader samt bastu och vindskydd. Planen ska även säkerställa att det finns naturmark i strandzonen samt allmänhetens tillgång till densamma.

LAGSTIFNING

Miljöbedömning och miljökonsekvensbeskrivning regleras i plan- och bygglagen kapitel 4 samt i miljöbalkens kapitel 6.

Enligt miljöbalken och plan- och bygglagen ska en miljöbedömning utföras för de planer och program vars genomförande innebär betydande miljöpåverkan. Med betydande miljöpåverkan menas att planen har bedömts medföra sådana konsekvenser vid ett genomförande att de avsevärt påverkar de befintliga förhållandena på platsen. Miljöbedömningen ska följa kraven enligt miljöbalkens 6 kapitel 12 och 13 §§. Syftet med miljöbedömningen är att integrera miljöaspekter i planen så att en hållbar utveckling främjas.

Enligt förordningen om miljökonsekvensbeskrivningar (1998:905) ska behovet av en miljöbedömning utredas i det enskilda fallet för planer som rör små områden på lokal nivå, till exempel detaljplaner. Detaljplaner ska därför inte automatiskt antas medföra betydande miljöpåverkan. Tingsryds kommun har i dialog med Länsstyrelsen i Kronoberg län kommit fram till att det inte går att utesluta att ett genomförande av detaljplanen skulle kunna medföra betydande miljöpåverkan, varför Tingsryds kommun har beslutat att genomföra en miljökonsekvensbeskrivning parallellt med att detaljplanen tas fram.

AVGRÄNSNING

Miljökonsekvensbeskrivningen riktar sig i första hand mot de miljökonsekvenserna som planförslaget ger upphov till inom planområdet. Fokus ligger på de frågor som i behovsbedömningen har värderats som betydande samt de miljöaspekter som Tingsryds kommun i samråd med Länsstyrelsen har bedömt som betydande. För mer övergripande miljöeffekter hänvisas till gällande översiktsplan.

Omfattningen av en miljökonsekvensbeskrivning ska enligt miljöbalken stå i proportion till projektets eller åtgärdens miljöpåverkan. I enlighet med miljöbalkens 6 kapitel 7§ ska en miljökonsekvensbeskrivning redovisa de uppgifter som krävs för att bedöma projektets huvudsakliga inverkan på människors hälsa, miljö och hushållning med mark och vatten samt andra resurser. Vidare är syftet att möjliggöra en samlad bedömning av dessa effekter. Det innebär att vissa aspekter blir mer belysta än andra och att aspekter som har liten betydelse kan behandlas översiktligt eller utelämnas.

Utifrån behovsbedömningen har följande miljöaspekter bedömts som betydande: strandskydd, natur-, kultur- och vattenmiljö.

Miljö kvalitetsnormer (MKN) som inte bedöms behöva behandlas i miljökonsekvensbeskrivningen är:

MKN för luftmiljö. Utifrån planområdets läge och den begränsade trafikmängden i området bedöms miljö kvalitetsnormer för luft inte överskridas i eller i anslutning till planområdet.

MKN för buller. MKN för buller gäller inte Tingsryds kommun då invånarantalet är för litet. Enligt författningen Miljö kvalitetsnorm för omgivningsbuller (SFS 2004:675) ska kommuner med fler än 100 000 invånare kartlägga bullernivåerna och utifrån kartläggningen utarbeta åtgärdsprogram.

GEOGRAFISK AVGRÄNSNING

Planområdet ligger ca 7 km nordost om Urshult, intill sjön Åsnen. För samtliga aspekter är det aktuellt att ha ett större geografiskt perspektiv än planområdet.

NOLLALTERNATIV

Miljökonsekvensbeskrivningen behandlar två alternativ, ett alternativ där den beskrivna detaljplanen kommer till stånd och ett nollalternativ där området används som idag. Eftersom fastighetsägaren enbart är intresserad av att exploatera på sin egen fastighet har inga alternativa lokaliseringar utretts.

GÄLLANDE DETALJPLANER

Området är inte tidigare detaljplanlagt eller belastat med områdesbestämmelser.

PLANBESKRIVNING

Planområdet är i dagsläget outbyggt men har rester från senare års torpbebyggelse. Området gränsar till sjön Åsnen i väster och består i huvudsak av skogsmark och igenväxande inägomark. Hela planområdet ligger inom strandskyddsområde och är idag relativt otillgängligt för allmänheten.

Syftet med detaljplanen är att reglera utbyggnaden av en ekoby med uthyrningsstugor och tillhörande servicebyggnader samt bastu och vindskydd. Planen ska även säkerställa att det finns naturmark i strandzonen samt allmänhetens tillgång till densamma.

N₂ - Stugby: uthyrningsstugor och tillhörande servicebyggnader

Området i den centrala delen av planområdet planläggs som kvartersmark med användningsbestämmelsen N₂ - Stugby: uthyrningsstugor och tillhörande servicebyggnader. Största tillåtna byggnadsarea är 588 kvm och största tillåtna byggnadsarea per enhet är 49 kvm. Vilket motsvarar 12 stugor. Stugorna får endast vara friliggande. Marken får inte hårdgöras vilket innebär att byggnaderna måste förläggas på plintar. Byggnaderna utgörs av moduler och anses därmed vara flyttbara och förenliga med det rörliga friluftslivet. Den högsta totalhöjden är 5,5 m vilket motsvarar en våning. I anslutning till vägen finns ett egenskapsområde med största tillåtna byggnadsarea på 130 kvm. Den högsta totalhöjden är 10,5 m. Här finns möjlighet att anlägga en permanent servicebyggnad i två våningar och miljöhus etc. Inom området får endast uppföras handikapparkering. Inom egenskapsområdet krävs ytterligare arkeologiska utredningar/tillstånd för ingrepp i fornlämning innan markarbeten kan ske. Användningsområdets totalarea är på cirka 11 778 kvm vilket lämnar utrymme för att bevara det mesta av naturen inom området.

I den nordöstra delen av planområdet finns ytterligare ett område som planläggs som kvartersmark med användningsbestämmelsen N₂ – Stugby: uthyrningsstugor och tillhörande servicebyggnader. Största tillåtna byggnadsarea är 147 kvm och största tillåtna byggnadsarea per enhet är 49 kvm. Vilket motsvarar 3 stugor. Stugorna får endast vara friliggande. Marken får inte hårdgöras vilket innebär att byggnaderna måste förläggas på plintar. Byggnaderna utgörs av moduler och anses därmed vara flyttbara och förenliga med det rörliga friluftslivet. Den högsta totalhöjden är 5,5 m vilket motsvarar en våning. Områdets totalarea är på cirka 1 145 kvm vilket lämnar utrymme för att bevara det mesta av naturen inom området.

Bestämmelsen a₁ redogör för att det krävs marklov vid fällning av träd med en diameter överstigande 40 cm 130 cm över marken. Marklov för fällning av äldre träd, bokar och tallar samt gamla träd bör endast ges ifall de är sjuka och innebär en smittorisk för andra träd eller är en säkerhetsrisk för allmänheten. Befintliga döda träd är också ett naturvärde som är viktiga livsmiljöer för en rad olika arter och bör därför också bevaras. Bestämmelsen a₂ redogör för att strandskyddet är upphävt inom användningsområdena.

N₁ - Friluftsområde

Området omkring stugbyn planläggs som kvartersmark med användningsbestämmelsen N₁ - Friluftsområde. Syftet är att marken ska nyttjas för friluftsaktiviteter som skogsvandring, fågel-skådning mm. Naturen ska i så stor utsträckning som möjligt lämnas kvar i befintligt skick och därför gäller strandskyddet i majoriteten av friluftsområdet och marklov krävs för fällning av träd i hela området. Det är inte heller tillåtet att hårdgöra marken inom användningsområdet.

Egenskapsbestämmelsen vindskydd möjliggör uppförande av grillplats med vindskydd. Största byggnadsarean för vindskyddet är 15 kvm och den högsta totalhöjden är 2 m. Egenskapsbestämmelsen bastu möjliggör uppförande av bastu med en största byggnadsarea på 20 kvm och en högsta totalhöjd på 5,5 m. Eftersom marken inte får hårdgöras måste byggnaderna förläggas på plintar. Den administrativa bestämmelsen a₂ redogör för att strandskyddet är upphävt inom egenskapsområdena.

Den administrativa bestämmelsen a₂ redogör även för att strandskyddet är upphävt inom den nordöstra delen av friluftsområdet. Detta för att underlätta ledningsdragning etc. Inom området krävs dock ytterligare arkeologiska utredningar/tillstånd för ingrepp i fornlämning innan markarbete kan ske.

W₁ - Vattenområde

Vattenområdet planläggs i huvudsak med användningen W₁ - Vattenområde, vilket innebär att vattnet fortsatt ska hållas öppet och fritt från större ingrepp.

W₂– Vattenområde för brygga

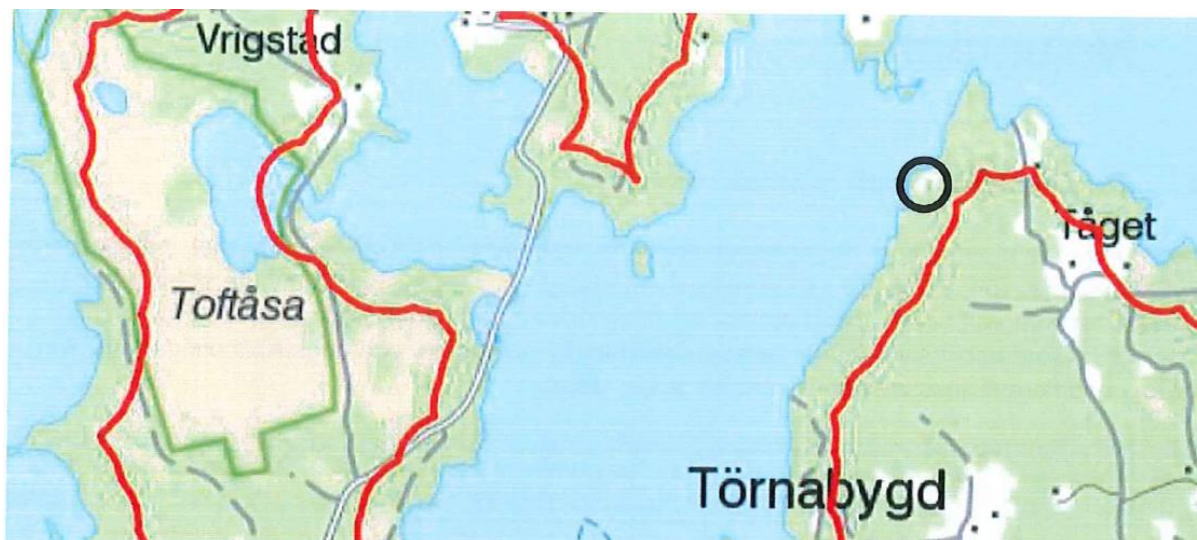
Vattenområdena i anslutning till bastun och den stenröjda strandytan planläggs med bestämmelsen W₂– Vattenområde för brygga. En flytande brygga för allmänt ändamål får uppföras. Bestämmelsen a₃ redogör för att strandskyddet är upphävt inom användningsområdena.

Genomförandetid

Genomförandetiden är 10 år efter att detaljplanen har vunnit laga kraft.

STRANDSKYDD

För sjön Åsnen gäller strandskydd enligt 7 kap miljöbalken. Strandskyddet gäller 200 meter upp på land och 100 meter ut i vattnet. Det gör att hela planområdet omfattas av strandskydd. Syftet med strandskyddet är att långsiktigt trygga allmänhetens tillgång till strandområden och att bevara goda livsvillkor för växt- och djurlivet.



Utsnitt ur karta över utökat strandskydd (Länsstyrelsen i Kronobergs län, dnr 515-5240-12). Hela planområdet ligger inom strandskyddat område.

En kommun får enligt plan- och bygglagen i en detaljplan besluta att strandskyddet ska upphävas om det finns särskilda skäl enligt 7 kapitlet 18 § miljöbalken. Som särskilda skäl vid prövningen av en fråga om upphävande av eller dispens från strandskyddet får man beakta endast om det område som upphävandet eller dispensen avser:

1. redan har tagits i anspråk på ett sätt som gör att det saknar betydelse för strandskyddets syften,
2. genom en väg, järnväg, bebyggelse, verksamhet eller annan exploatering är väl avskilt från området närmast strandlinjen
3. behövs för en anläggning som för sin funktion måste ligga vid vattnet och behovet inte kan tillgodoses utanför området.
4. behövs för att utvidga en pågående verksamhet och utvidgningen inte kan genomföras utanför området,
5. behövs ta i anspråk för att tillgodose ett angeläget allmänt intresse som inte kan genomföras utanför området, eller
6. behöver tas i anspråk för att tillgodose ett annat mycket angeläget intresse.

Om platsen ligger inom ett utpekade område för landsbygdsutveckling i strandnära lägen, ett så kallat LIS-område, kan du få dispens om det du vill göra:

1. bidrar till utvecklingen av landsbygden
2. är att bygga ett enstaka en- eller tvåbostadshus i anslutning till befintliga bostadshus.

Ett beslut om att upphäva eller ge dispens från strandskyddet ska dock inte omfatta ett område som behövs för att mellan strandlinjen och byggnaderna eller anläggningarna säkerställa fri pas-

sage för allmänheten och bevara goda livsvillkor för djur- och växtlivet. Detta gäller inte om en sådan användning av området närmast strandlinjen är omöjlig med hänsyn till de planerade byggnadernas eller anläggningarnas funktion.



Strandskogen närmst sjön Åsnen (Bild från Norconsult, Naturvärdesinventering 2019)

För planens genomförande föreslås strandskyddet att upphävas inom användningsområdena för Stugby: uthyrningsstugor och tillhörande servicebyggnader samt inom de delar av friluftsområdet som ska bli föremål för bastu samt vindskydd med grillplats. Strandskyddet föreslås även upphävas inom friluftsområdet inåt land för att underlätta ledningsdragning etc samt inom vattenområdena för bryggor.

Ett särskilt skäl som kan åberopas för att upphäva strandskyddet är att området är utpekad som ett LIS-område för friluftslivets utveckling i det tematiska tillägget till översiktsplanen. Stugorna ska uppföras på plintar och utgöras av moduler och anses därmed vara flyttbara och förenliga med det rörliga friluftslivet. Trots alla värden och skydd anser kommunen att området har potential att utvecklas. Det är dock viktigt att områdets karaktär och kvalitet bibehålls så att attraktiviteten i landskapet kvarstår.

Föreslagen exploatering kan bidra till att området tillgängliggörs och dess attraktivitet förstärks, vilket skapar förutsättningar för en mer levande landsbygd och en förlängd turistsäsong. I Urs-hults tätort som är belägen cirka 7 kilometer ifrån anläggningen finns ett antal butiker som säljer frukt och förädlade produkter av frukt som odlas i närområdet. Utöver gårdsbutiker som säljer odlad frukt och förädlade produkter av frukterna så som sylt och dryck, finns också livsmedelsbutik, bageri, restauranger och café vars verksamheter har ett behov av det extra kundunderlag som turismen medför. Anläggningen skulle även vara i behov av skötsel och underhåll året runt vilket resulterar i en ökad sysselsättning på landsbygden.

I planen säkerställs allmänhetens liksom växt- och djurlivets tillgång till strandområdet. Områdena för Stugby: uthyrningsstugor och tillhörande servicebyggnader kommer inte att exploateras ända ner till strandkanten. Istället kommer en yta på ca 20 meter mellan byggnaderna och

strandkanten att lämnas oexploaterad. Bastun och grillplatsen med vindskydd utmed strandkanten ska vara tillgängligt för allmänheten. Inom stugbyn ställs även krav på att enheterna ska vara friliggande i syfte att skapa en spridd bebyggelsestruktur som upplevs mindre privat.

Inom större delen av planområdet är det inte tillåtet att hårdgöra mark och inom hela området ställs krav på marklov vid fällning av träd vilket gör att intrånget i strandmiljön begränsas och att man kan bevara goda livsvillkor för växter och djur.

Inom vattenområdena för bryggor får enbart anläggas en flytande brygga som ska vara tillgänglig för allmänheten. Eftersom inga större ingrepp tillåts i vattnet blir den negativa påverkan på växt- och djurliv begränsad.

Den sammantagna bedömningen är att allmänhetens möjligheter till motion, rekreation och naturupplevelser i skog eller sjönära områden kan garanteras i och med planförslaget. Ett ökat kundunderlag anses främja landsbygdens utveckling. Upphävandet av strandskyddet bedöms inte stå i strid med strandskyddets syften. Inga större ingrepp i naturmiljön längst strandkanten eller i vattnet är aktuella och därför bedöms påverkan på växt- och djurlivet bli liten. Om några åtgärder blir aktuella som kan strida mot strandskyddsbestämmelserna ska strandskyddsdispens sökas.

Nollalternativ

Nollalternativet innebär att området förblir oexploaterat och att förutsättningarna för växt- och djurlivet blir oförändrade. Intresset av att bygga liknande anläggningar kommer troligtvis uppkomma på andra platser i Åsnenområdet. Med tanke på områdets höga natur- och kulturvärden kan det med stor sannolikhet innebära en viss negativ inverkan.

Nollalternativet är till nackdel för landsbygdens utveckling och de företag som är beroende av kundunderlag för att fortsätta bedriva och utveckla sina verksamheter. Genom ett bra kundunderlag finns det förutsättningar för att fortsätta bedriva lokal fruktodling och produktion av förädlade frukter från trakten, vilket är viktigt för att bevara områdets identitet som ett öppet odlingslandskap.

Nollalternativet är även negativt för friluftslivets utveckling. Åsnenområdet är attraktivt för turister och det finns ett behov av fler grillplatser, vindskydd och övernattningsboende för att bemöta en ökad efterfrågan. Med nollalternativet kommer området förbli oexploaterat, igenväxt och otillgängligt för allmänheten.

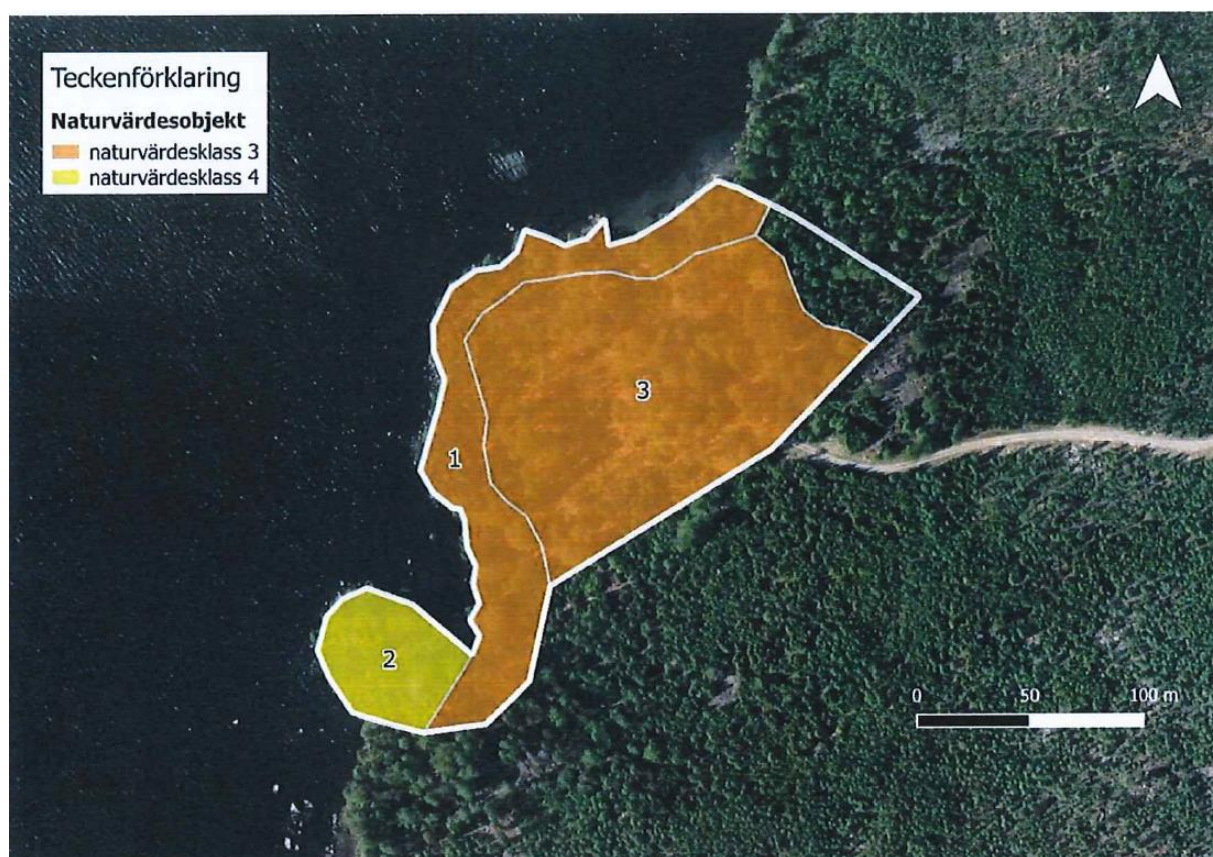
NATURMILJÖ

Naturvärde

Området ingår som en del i ett större område som i Länsstyrelsens naturvårdsprogram pekas ut som värdefullt på grund av landskapsbild, biologi och geologi. Odlingslandskapet kring Tåget beskrivs som värdefullt med stengården och breda åkerrenar med ympade fruktträd.

Ingen del av planområdet finns dock registrerat i ängs- eller betesinventeringen eller som nyckelbiotop eller naturvärdesobjekt i skogsstyrelsens inventering.

En naturvärdesinventering har gjorts parallellt i samband med framtagandet av detaljplanen. Tre olika naturvärdesobjekt kunde utskiljas vid inventeringen. Två av naturvärdesobjekten har klassificerats i naturvärdesklass 3 (påtagligt naturvärde), medan en grandominerad skog på en udde bedömts vara naturvärdesklass 4 (visst naturvärde). En mindre del av området som domineras av ung gran har lämnats oklassad då den inte uppvisar några förhöjda naturvärden.



En sammanställning över naturvärdesobjekt i området (Naturvärdesinventering 2019)

Områdets största värden består dels av strandskogen som domineras av tall men med stort inslag av andra trädslag som bok, dels av den igenväxande inägomarken med sina solvarma gläntor. Strandskogen är åldersvarierad med relativt god förekomst av äldre träd och död ved som kan ha stor potential som livsmiljö för vedlevande insekter. Den igenväxta inägomarkens främsta värden är variation, luckighet, de solvarma gläntorna och rik förekomst av stora odlingsrösen som fungerar som värmemagasin och livsmiljö för många arter. Vid fältbesöken noterades påfallande många individer av dagfjärilar. De fortfarande öppna delarna av de gamla åkrarna har en naturaliserad flora med visst inslag av blommande örter.

Inga naturvårdsarter registrerades i området, förutom ett exemplar av tibast som mest troligt är

odlad och kvarstående vid resterna av torpet. Områdets främsta potential som livsmiljö för hotade och sällsynta arter bedöms vara knutna till den döda veden som har potential att hysa intressanta vedlevande insekter och utgöra viktiga födosökmiljöer för olika hackspettar. Både spillkråka och gröngöling förekommer i trakten.

Ramsar-område

Själva ön, öarna och delar av stränderna är av internationellt intresse, bland annat för fågellivet och därför utpekade som så kallat Ramsar-område enligt våtmarkskonventionen. Skälet till att ge området denna status är dess betydelse som häcknings- och rastplats för fåglar.

Genom att placera området på Ramsarlistan förbinder sig Sverige bland annat att planera för att genomföra åtgärder som främjar bevarandet av området och speciellt dess fågelliv samt bedriva tillsyn. Ändringar i områdets ekologiska karaktär ska motarbetas och endast av trängande nationella intressen får intrång eller minskningar av områdets areal göras. Om så sker ska förlusterna i våtmarksresurser kompenseras.

Natura 2000

Området berörs inte av skyddsformerna nationalpark, naturreservat, biotopskydd eller Natura-2000 område. Området omfattas inte heller av några naturvårdsavtal. Inom planområdet eller i dess närområde finns inga registrerade naturminnen.

Närmsta Natura-2000 områden ligger 400-700 meter öster om planområdet vid Marsatorpet och Tåget och utgörs av artrika ängsfruktsodlingar, som är mycket speciella för trakten.

Riksintressen

Planområdet berörs av riksintresse för friluftslivet, naturmiljövården enligt 3 kap 6 § miljöbalken samt rörligt friluftsliv enligt 4 kap 2 § miljöbalken.

Friluftsliv

Åsnenområdet är utpekade som ett riksintresse för friluftslivet enligt 3 kap 6 § miljöbalken. Området är naturskönt och mycket intressant för friluftslivet. Sjön erbjuder en mycket variationsrik natur med storslagna vyer. Området uppvisar en stor artrikedom, framförallt avseende fågellivet, som är av internationellt intresse. I Åsnenområdet finns dessutom flera värdefulla kulturmiljöer, inte minst ängsfruktsodlingsområdet, och området är rikt på fornlämningar. Under 2018 bildades Nationalpark Åsnen, strax väster om området.

De goda naturgivna förutsättningarna i området skapar möjlighet till berikade upplevelser. Friluftaktiviteterna i området är i huvudsak knutna till upplevelser av natur- och kulturmiljöer samt vattenaktiviteter och fiske.

Naturvård

Åsnenområdet är utpekade som ett riksintresse för naturvård enligt 3 kap 6 § miljöbalken. Området utgör ett av det största och mest mångformiga sjösystemet i den naturgeografiska regionen Sydöstra Smålands sjö- och skogrika slättområde. Det har mycket omväxlande, till största delen flacka stränder med stort inslag av strandvåtmarker och grunda bottnar, varierat moränlandskap, och vackra rullstensåsar. Över sjöslätten reser sig höga restberg.

Sjön och dess närmaste omgivning har ett för Småland milt klimat. Områdets naturvärden består bland annat i värdefulla lövskogar, gammal ädellövskog med en rik moss- och lavflora och insektsfauna, betade strandängar, rikt fågelliv och ängsfruktodlingar med en slättergynnad flora.

Rörligt friluftsliv

Åsnen med öar och strandområden och områdena söder därom utmed Mörrumsån och vid sjön Mien till Pukaviksbukten och Listerlandet är även utpekade som ett riksintresse för det rörliga friluftslivet enligt 4 kap 2 § miljöbalken. Se mer information under rubriken *Friluftsliv* ovan.

Naturvårdsarter

I rapportdatabasen Artportalen finns inga fynd av rödlistade arter rapporterade från området. Intressanta fynd från närområdet utgörs dels av arter knutna till ängsfruktsodlingarna och ängs- och betesmarkerna kring Marsatorpet och Tåget, däribland slättergubbe, sommarfibbla och flera arter ängssvampar. Till rödlistade fågelarter observerade i närområdet hör spillkråka, gröngöling och stare.

Vid fältinventering noterades inga naturvårdsarter förutom ett exemplar av arten tibast vid torp-ruinen, som mest sannolikt är odlad och kvarstående vid resterna av torpet. Områdets främsta potential som livsmiljö för hotade arter och sällsynta arter bedöms vara knutna till den döda veden som har potential att hysa intressanta vedlevande insekter och utgöra viktiga födosöksmiljöer för olika hackspettar.

I anslutning till torplämningen finns en väl bevarad jordkällare som kan vara värdefull för bland annat fladdermöss.

Planförslagets påverkan på skyddande områden

Området omkring Åsnen utgör kommunens mest turistintensiva område med möjlighet till rekreation och friluftaktiviteter. Genom att avgränsa friluftslivets utveckling till områden som redan är ianspråkade för friluftslivet bedöms påverkan på djur- och växtliv bli begränsad. Inom planområdet finns rester från tidigare års torpbebyggelse, vilket innebär att området till viss del redan är ianspråkade. Marken skulle med fördel kunna iordningsställas för att säkerställa att det är säkert för allmänheten att vistas här. Det som generellt präglar området runt sjön Åsnen är att många strandnära områden är otillgängliga för allmänheten på grund av tät vegetation. Genom planförslaget kan området hållas öppet och fritt från tät vegetation, vilket innebär att det blir lättare för allmänheten att få tillgång till det strandnära området och att den värdefulla naturmiljön i större utsträckning kan bevaras och utvecklas. Eftersom verksamheten är begränsad kommer det inte innebära att ljudnivån påverkas nämnvärt. Förslaget bedöms därmed ha en positiv inverkan på riksintresset för friluftsliv.

Att placera byggnader i området på det sätt som planeras behöver inte stå i konflikt med områdets naturvärden så länge det inte påverkar strandskogen och de värden som är knutna till skog, så som förekomsten av död ved och äldre, grova träd, på ett negativt sätt. Snarast kan ett nyttjande av området skapa incitament för att bevara och sköta framförallt den gamla inägomarken så att områdets värden kan bestå och utvecklas.

De negativa effekterna på naturmiljön minimeras genom planbestämmelser. Strandskyddet bevaras i en strandzon längs större delen av strandkanten för att säkerställa att strandskogen är tillgänglig för växt- och djurlivet liksom för allmänheten. Det krävs även marklov vid fällning av träd för att säkerställa att de värdefulla äldre träd, bokar och tallar som främst finns längs med kuststräckan vid sjön Åsnen bevaras. Marklov för fällning av tallar och gamla träd bör endast ges ifall de är sjuka och innebär en smittorisk för andra träd eller är en säkerhetsrisk för allmänheten. Befintliga döda träd kan även vara viktiga livsmiljöer för en rad olika arter och bör därför också bevaras. Vidare ska byggnation anpassas efter häckningsperioderna för att medföra minsta möjliga inverkan på fågellivet. Jordkällaren blir inte föremål för exploatering vilket mi-

nimera eventuell påverkan på fladdermöss. Byggnadsytan är begränsad och byggnaderna ska placeras friliggande men relativt tätt för att minimera intrång i naturmiljön. Det är förbjudet att hårdgöra mark inom större delen av området, vilket innebär att det inte är möjligt att anlägga asfalterade bilvägar inom området. Trots förebyggande åtgärder bedöms förslaget ha en viss negativ inverkan på riksintresset för naturvård.

Den ekologiska karaktären kommer inte ändras avsevärt i samband med exploatering vilket innebär att förslaget har en begränsad negativ inverkan på ramsar-området. I kommunen pågår dock ett LOVA-projekt avseende Fiskestadsjön. En förstudie genomförs i syfte att kartlägga sjöns belastningssituation, anläggandet av våtmarker i Eskilaviken och Horsholmaviken samt återställande av reglering av sjön. Eventuell förlust till följd av intrång i ramsar-området kan således anses kompenseras på annat håll. Förslaget bedöms därmed ha en begränsad negativ inverkan på detta intresse.

Planförslaget bedöms inte påverka riksintresset för kulturmiljövård negativt eftersom det inte finns några ängs- eller åkerfruktsodlingar inom planområdet. Den lokala fruktodlingen och produktionen kan emellertid komma att gynnas eftersom kundunderlaget ökar i samband med föreslagna byggnation.

Nollalternativ

Nollalternativet innebär att området ej är föremål för byggnation och att naturmiljön förblir orörd vilket bedöms som positivt för växt- och djurlivet. En begränsad skötsel skulle dock kunna medföra risk för ytterligare igenväxning och att granskog blir ett allt mer dominerande inslag i området. Nollalternativet bedöms därmed ha en viss negativ inverkan på riksintresset för naturvård.

Nollalternativet innebär som sagt en begränsad skötseln vilket medför att tillgängligheten till och inom området ej förbättras och i värsta fall försämras p.g.a. igenväxning. Nollalternativet bedöms därmed ha en negativ inverkan på riksintresset för friluftsliv.

Nollalternativet innebär att det inte blir något intrång i ramsar-området vilket bedöms som positivt för områdets funktion som häcknings- och rastplats för fåglar. Liknande exploatering kan dock bli aktuellt på annat håll i Åsnenområdet.

KULTURMILJÖ

Riksintressen

Ängsfruktodlingsområdet kring södra Åsnen är utpekad som ett riksintresse för kulturmiljövård enligt 3 kap 6 § miljöbalken. Området utgörs av Sveriges bäst bevarade och mest sammanhållna ängsfruktodlingsområde med en folklig fruktodlartradition baserad på kombinerad fruktodling och foderproduktion. Området utgör Kronobergs läns enda fruktodlingsdistrikt med en tydlig lokal identitet knuten till fruktproduktionen.

Det har inte funnits några ängs- eller åkerfruktsodlingar inom planområdet. Tåget ca 400-700 meter öster om planområdet utgör dock ett av riksintressets kärnområden.

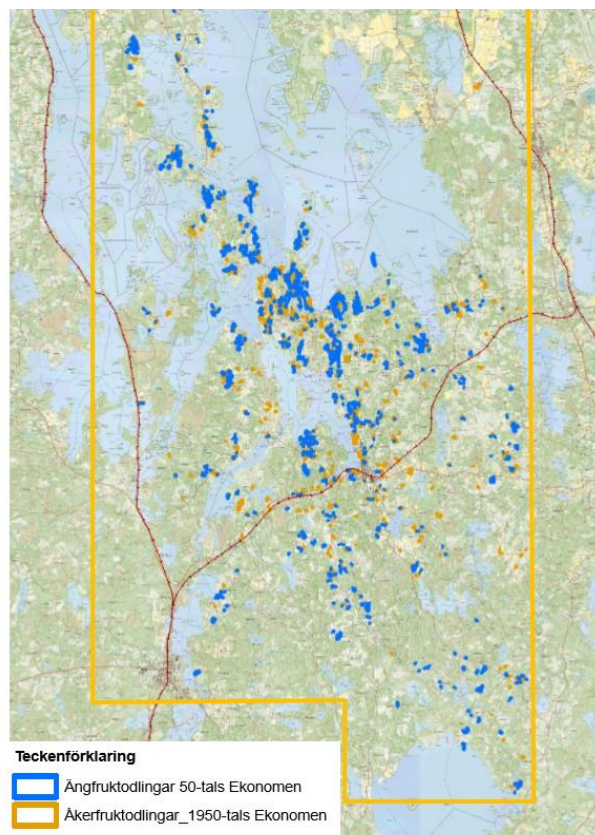
Fornminnen

Inom planområdet finns en registrerad fornlämning, Urshult 437:1, i form av fossil åker. Länsstyrelsen har beslutat att det finns behov av arkeologisk utredning, i enlighet med 2 kap 11 § kulturmiljölagen. Museiarkeologi sydost har under åren 2019-2020 genomfört en arkeologisk utredning med fältinventering på platsen i syfte att ta reda på om ytterligare fornlämningar berörs av det planerade förslaget och avgränsa nyupptäckta fornlämningar inom utredningsområdet.

Ca 200-300 meter öster om planområdet finns ytterligare ett registrerat fornminne i form av fossil åkermark, Urshult 436:1. Området anses inte beröras negativt av planförslaget och därmed har ingen arkeologisk utredning genomförts för detta objekt.

Arkeologisk utredning

Det planerade exploateringsområdet ligger på en halvö i sjön Åsnen och berör delvis ett tidigare känt fornlämningsområde med röjningsrösen av äldre typ, L1953:4684. Hela utredningsområdet innehåller kulturhistoriskt intressanta lämningar. Vid inventeringen påträffades ett 60-tal röjningsrösen av varierande typ tillkomna under olika tidsperioder, såväl små, flacka och närmast övertorvade till mycket stora, höga och av kallmurad karaktär. Centralt finns ett stenröjt ängsområde vilket brukats periodvis. Senaste kartbelägget för brukning av marken är från 1940-tal. Närheten till biskopsgården på Vemboö gör det möjligt att området kan ha odlats upp eller använts under medeltid. Det terrassliknande ängsområdet utgör vidare ett bra boplatsläge, slutande mot väster, och knyter an till sadelläget mellan två höjder där spår av torpbebyggelse finns. En gravlik stenkonstruktion, L2020:1115, ligger i den västra kanten av utredningsområdet. Ytterligare två liknande konstruktioner finns strax utanför utredningsområdet. Dessa har ett utseende som har mer gemensamt med gravar i form av stensättningar än med de röjningsrösen som förekommer i området. Även ett antal strandanknutna lämningar och miljöer påträffades. Utöver de många agrara lämningarna av yngre typ identifierade utredningen tre områden av



Ängs- och åkerfruktodlingar vid Åsnenområdet
(Länsstyrelsen 2012)

extra intresse. Det första av dessa det var ett möjligt boplatsläge vilket också innehöll stenkonstruktioner vilka kan vara spår av äldre hus eller strukturer. Det andra utgjordes av lämningar från en äldre odlingsfas vilken utgör en del av den registrerade fornlämningen L1953:4684. Det tredje var den möjliga gravkonstruktionen L2020:1115. Begränsningen för den fossila åkermarken L1953:4684 visade sig vara något större inom utredningsområdet än vad som tidigare var känt

På grund av den befintliga kunskapssituationen, med få tidigare undersökningar utförda i området, bedöms lämningarna ha en hög kunskapspotential. Om de angivna synliga lämningarna, eller de ovan identifierade intresseområdena, berörs av exploatering bör dessa utredas eller, i fråga om den fossila åkermarken, förundersökas. I den arkeologiska utredningen föreslås några åtgärder inom respektive område:

Område 1. Ny avgränsning för fornlämning L1953:4684 inom planområdet: Förundersökning inriktad på undersökning av agrara objekt för att fastställa lämningarnas karaktär och ålder.

Område 2. Bra boplatsläge: Vid en steg 2-utredning föreslås sökschakts- eller rutgrävning i syfte att avgöra om det finns under mark dolda fornlämningar.

Område 3. Svårbedömda stenkcentrationer: Vid en steg 2-utredning föreslås sökschakts- eller rutgrävning för att bedöma om de svårbedömda stenkonstruktionerna kan utgöra fornlämningar i form av husgrunder.

Stensättning L2020:1115 (K58): Vid en steg 2-utredning föreslås en framrensning eller partiell undersökning för att kunna bedöma forn-lämningsstatus.



Områden utpekade i åtgärdslistan (Museiarkeologi sydost, 2020)

Torplämningen finns inte med på några kartor, det är därför oklart om den tillkommit före eller efter 1850. Den är dock inte klassificerad som fornlämning idag och det är troligt att den tillkommit under sen tid. Lämningarna i anslutning till torpgrunden kan dock vara kulturhistoriskt intressanta och ha ett bevarandevärde. Om de utsätts för exploatering rekommenderas en insats för att kartera och dokumentera torplämningarna.

Planförslaget påverkan på kulturmiljön

Ett ökat kundunderlag gynnar den lokala fruktodlingen och produktionen i området vilket har en positiv inverkan på riksintresset för kulturmiljö.

Resultatet av utredningen har använts för att begränsa påverkan på fornlämningar. Området för bebyggelse har i huvudsak förlagts i det område där det finns odlingslämningar i yngre skikt i form av fossil åkermark och där arkeologen har konstaterat att det inte krävs några närmare åtgärder. Den negativa påverkan på kulturmiljön anses därmed begränsad. Viss bebyggelse och ledningsdragning tillåts dock inom område som omfattas av fornlämningar. I plankartan finns en upplysning om att det krävs ytterligare arkeologiska utredningar/tillstånd till ingrepp i fornlämning här innan det blir aktuellt med markarbeten. Kommunen har i samråd med exploitören valt att avvakta med närmre utredningar tills byggnadernas läge är mer exakta. På så sätt kan utredningskostnaderna minimeras.

Om okända fornlämningar hittas i ett senare skede skall arbetet, i enlighet med 2 kap 10 § lagen om kulturmiljö mm., omedelbart avbrytas och Länsstyrelsen underrättas.

Nollalternativ

En utebliven exploatering skulle vara till nackdel för den lokala fruktodlingen och produktionen i området eftersom verksamheterna är i behov av kundunderlag för att sälja frukt och förädlade produkter av frukt. Nollalternativet anses därmed kunna ha en negativ inverkan på riksintresset för kulturmiljövård

Nollalternativet bedöms inte innebära några negativa konsekvenser för fornlämningarna inom området eftersom området förblir orört. Utebliven skötsel kommer dock innebära att området sakta men säkert växer igen.

VATTENMILJÖ

Miljö kvalitetsnormer

EU:s ramdirektiv för vatten antogs år 2000 och anger vad EU-länderna minst ska klara vad gäller vattenkvalitet och tillgång på vatten. Syftet med direktivet är att skydda och förbättra EU:s alla vatten. I svensk lagstiftning översattes direktivets mål till miljö kvalitetsnormer i form av kvalitetskrav för yt- och grundvatten. Vid all bebyggelseplanering ska gällande miljökonsekvensnormer beaktas. Det finns idag miljö kvalitetsnormer för buller, luft och vattenkvalitet. Det finns möjlighet för vattenmyndigheten att besluta om undantag från detta krav som antingen avser ändrad tidpunkt för uppfyllandet eller mindre strängt krav. Enligt miljöbedömningen berörs endast miljö kvalitetsnormerna för grundvattenkvalitet och fisk- och musselvatten av gällande planförslag.

Huvudregeln är att alla vattenförekomster skulle ha uppnått normen god status till år 2015. Ingen försämring får ske från aktuell status. Om prognosen är att statusen kan komma att försämrats måste åtgärder vidtas för att bibehålla vattenkvaliteten.

I västra Åsnen är miljö kvalitetsnormen att god ekologisk status ska uppnås till 2027. Bedömningen är att god ekologisk status inte kan uppnås tidigare på grund av orimliga kostnader (bristande lagstiftning, bristande offentlig finansiering eller otillräcklig administrativ kapacitet). För att nå god ekologisk status till 2027 behöver fortfarande en stor del av de planerade åtgärderna för att minska tillförseln av näringsämnen till sjön genomföras före 2021.

I västra Åsnen är miljö kvalitetsnormen för kemisk status att god kemisk ytvattenstatus ska vara uppnådd år 2021 med undantag för kvicksilver och polybromerade difenyletrar. Skälet för undantaget är att det bedöms vara tekniskt omöjligt att sänka halterna av kvicksilver till de nivåer som motsvarar god kemisk ytvattenstatus.

Enligt VISS (Vatteninformationssystem Sverige) utvisar miljö kvalitetsnormen måttlig ekologisk status 2016 och ej god kemisk status 2016.

Den sammanvägda ekologiska statusen för Västra Åsnen är klassad till måttlig status med anledning av att statusen för växtplankton, makrofyter, näringsämnen och ljusförhållanden uppvisar måttlig status. Statusen för fisk och syrgasförhållanden har klassats till god status. Försurning har klassats till god status. Den ekologiska statusen för hydromorfologi är klassad till måttlig status p.g.a. att sjön är sänkt år 1839 vilket har förändrat sjöns planform, dvs. svämplan och utbredning.

Övergödning är ett problem i sjön. Bedömningen bygger på att totalhalten fosfor för åren 2011–2012 visar på Måttlig status. Även växtplankton tyder på att sjön är näringsämnespåverkad, där tropiskt planktonindex (TPI) samt total biomassa av växtplankton visar på Måttlig status. Det behövs åtgärder för att minska läckaget av näringsämnen till sjön. Åtgärder behövs bland annat för att minska påverkan från många uppströms liggande reningsverk, enskilda avlopp och jordbruksmark. Mindre avloppsreningsverk finns bland annat i närområdet i Hulevik och Torne. Vid inventering av vattenväxter i området har det konstaterats att utbredning både till yta och djup hos kortskottsväxter har minskat betydligt under de senaste 30 åren, troligen till följd av brunifiering och ökad grumlighet i vattnet. Den främmande arten sjögull bedöms som invasiv och utgör en betydande risk för att påverka/påverkar ekologisk status i vattenförekomsten. Sjögull täcker hela vikar inom förekomsten.

Västra Åsnen bedöms ej uppnå god kemisk status. I Sverige idag överstiger kvicksilver gräns-

värdet i alla ytvattenförekomster; sjöar, vattendrag och kustvatten. Den största påverkan av kvicksilver består av atmosfärisk deposition vars ursprung är långväga atmosfäriska utsläpp. I Sverige har en stor mängd av det nedfallande kvicksilvret under lång tid ackumulerats i skogsmarkens humuslager, varifrån det kontinuerligt sker ett läckage till ytvattnet med påföljande ackumulering i vattenlevande organismer och fisk. Vattenförekomsten uppnår inte heller god status med avseende på polybromerade difenyletrar (PBDE) då ett nytt europeiskt gränsvärde för PBDE i fisk, visar på att gränsvärdet överskrids i alla ytvatten. PBDE är en industrikemikalie som främst används som flamskyddsmedel i bl.a. textil, möbler, plastprodukter, elektroniska produkter och byggnadsmaterial. PBDE sprids till miljön via läckage från varor och avfallsupplag, samt via atmosfäriskt nedfall från långväga lufttransporter. Förekomsten av andra förorenande ämnen är ej känd då provtagning av detta ej utförts.

Riksintresse skyddade vattendrag

Västra Åsnen omfattas av riksintresse för skyddade vattendrag enligt 4 kap 6 § miljöbalken. Åsnen ligger i Mörrumsåns huvudavrinningsområde och Mörrumsån är listad som ett vattendrag där inte vattenkraftverk m.m. får utföras.

I övre delarna av Mörrumsåns dalgång finns flera näringsfattiga klarvattensjöar. Bitvis rinner Mörrumsån i en tydlig sprickdal, där den norra dalsidan höjer sig upp till 60 meter över ån. Här och var längs ån syns isälvsavlagringar. Mörrumsån inramas i sitt övre lopp av barrskog och i sitt nedre lopp av ädellövskog och odlingslandskap. Till stora delar omges ån dessutom av våtmarker. Ån är ett anrikt fiskevatten och har stor betydelse för Östersjöns tillgång på lax och havsöring. Mörrumsån är ett av landets artrikaste vatten vad gäller bottendjur och i några av sjöarna finns fortfarande flodkräfta.

Naturvårdsverket, Riksantikvarieämbetet och Fiskeriverket har pekat ut Mörrumsån med Åsnen som ett nationellt särskilt värdefullt vatten, speciellt preciserade värden är häckande fiskgjuse, häckande storlom, övervintrande havsörn och tjockskalig målarmussla samt Mörrumsåns lopp som visar på ett mångfacetterat odlings- och energilandskap med forntida folklandscentrum, fasta fiskeanläggningar och andra kulturlämningar.

Avlopp och dagvatten

Avloppsvatten innehåller rester från i princip all mänsklig aktivitet och måste renas innan det släpps ut i naturen. Idag finns det krav på rening av kväve, fosfor och organiskt material. Om avloppsvattnet släpps ut i vattendrag utan rening kan det resultera i bl.a. övergödning, syrebrist och reproduktionssvårigheter hos fisk.

Det finns även en risk att förorenat dagvatten från hårdgjorda ytor sprider sig till sjöar och påverkar statusen negativt.

Planförslagets påverkan på vattenmiljön

På grund av avståndet till det kommunala VA-nätet behövs en enskild VA-lösning implementeras. Det finns goda förutsättningar för att utforma en en-skild avloppsanordning inom och i anslutning till plan-området.

Området kommer fortsättningsvis till största del bestå av trädbevuxen yta och bebyggelsen ska i huvudsak placeras på plintar. Eftersom det är förbjudet att hårdgöra mark inom området är det inte tillåtet att anlägga några asfalterade bilvägar. Parkering kommer i huvudsak att ske i anslutning till den stora vägen utanför planområdet men avlastning kan ske vid servicebyggnaden. För att minimera risken för att föroreningar når sjön genom bl.a. dagvattenavrinning från gäster som skräpar ner i området ska det finnas tillgång till soptunnor samt sättas upp informationsskyltar

om allmänna hänsynsregler. Sammantaget skapar detta förutsättningar för en fortsatt naturlig infiltration av dagvattnet och minskar risken för att eventuella föroreningar sprids till sjön.

Det öppna vattenområdet ska i huvudsak bevaras. I anslutning till bastun och den stenröjda strandytan är det dock möjligt att anlägga en flytande brygga för allmänt ändamål.

Genom föreslagna planbestämmelser och åtgärder anses påverkan på vattenmiljön obefintlig. Förslaget bedöms därmed inte ha någon negativ inverkan på miljö kvalitetsnormerna eller riksintresset för skyddade vattendrag.

Nollalternativ

Planområdet är i dagsläget outbyggt och infiltrationen av dagvatten sker naturligt. Nollalternativet innebär att förutsättningarna förblir desamma. En begränsad skötsel kan dock medföra en risk för nedskräpning och leda till att eventuella föroreningar når sjön. Nollalternativet kan därmed ha en viss negativ inverkan på vattenmiljön och för riksintresset skyddade vattendrag.

NATIONELLA OCH REGIONALA MILJÖMÅL

En miljökonsekvensbeskrivning ska enligt miljöbalken beskriva hur relevanta miljö kvalitetsmål och miljöhänsyn beaktas i detaljplanen. Nedanstående bedömning omfattar de miljö kvalitetsmål som bedöms som relevanta för de aspekter av planförslaget som ingår i denna miljökonsekvensbeskrivning. Bedömningen utgår från de nationella miljö målen samt fastställda regionala miljö mål för Kronobergs län.

Ingen övergödning

Övergödning är ett problem i sjön Åsnen. Bedömningen bygger på att totalhalten för fosfor visar på måttlig status. Den huvudsakliga källan till problemet är påverkan från reningsverk, enskilda avlopp och jordbruksmark. Genom att se till att det kommer till stånd en lyckad enskild avloppslösning kan man säkerställa att förslaget inte bidrar till att statusen i Åsnen försämras. Planförslaget bedöms medverka till att miljö målet uppnås.

Nollalternativet anses varken med eller moverka till att miljö målet uppnås.

Levande sjöar och vattendrag & Grundvatten av god kvalitet

Planförslaget väntas medföra att området exploateras med en stugby och att fler människor rör sig i området, vilket ställer krav på en god hantering av avfall, avloppsvatten och dagvatten. Enligt planförslaget ska en enskild VA-lösning komma till stånd. Marken får inte hårdgöras och bebyggelsen ska i huvudsak placeras på plintar vilket möjliggör för dagvattnet att infiltreras naturligt. Soptunnor och hänsynsregler ska finnas tillgängliga för allmänhet vilket minskar risken för att eventuella föroreningar sprids till sjön. Genom dessa åtgärder bedöms inte statusen i Åsnen försämras. Planförslaget anses därmed kunna medverka till att målen uppnås.

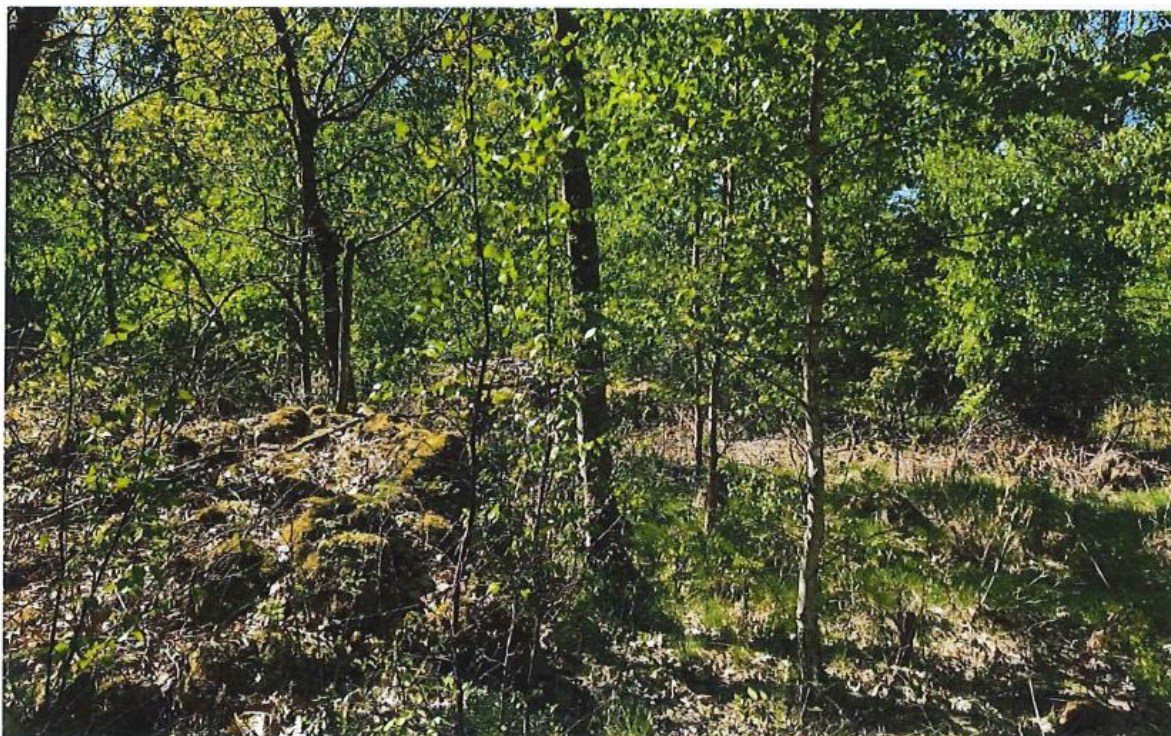
Nollalternativet innebär att skötseln i området förblir begränsad och att eventuella föroreningar riskerar att nå sjön vilket kan ha en negativ inverkan på statusen i sjön. Nollalternativet anses därmed kunna medverka till att miljö målen ej uppnås.

Ett rikt odlingslandskap

Ett ökat kundunderlag gynnar den lokala fruktodlingen och produktionen i området vilket har en positiv inverkan på det öppna odlingslandskapet.

Inom planområdet finns igenväxta inägomarker. Inägomarken präglas av stora odlingsrösen och är bitvis fortfarande öppen. En del av området har troligtvis använts som betesmark. Gläntorna och odlingsrösen bidrar tillsammans till ett varmt mikroklimat som kan gynna många arter. Genom föreslagen byggnation och en god skötsel kan inägomarken förhindras att växa igen ytterligare. Värdena kan förstärkas genom att låta odlingsrösen vara fortsatt solexponerade. Gläntorna och den öppna marken kan utvidgas genom att tränga tillbaka sly och ungskog. Planförslaget bedöms därmed bidra till att miljö målet uppnås.

Nollalternativet innebär en begränsad turism vilket är till nackdel för den lokala fruktodlingen och produktionen. Den begränsade skötseln kan även resultera i att inägomarken växer igen. Nollalternativet bedöms inte medverka till att miljö målet uppnås.



Flera stora odlingsrösen präglar den gamla inägomarken som befinner sig i olika stadier av igenväxning (naturvärdesinventering 2019).

Myllrande våtmarker

Sjalva ön, öarna och delar av stränderna är av internationellt intresse, bland annat för fågelliv och därför utpekade som så kallat Ramsar-område enligt våtmarkskonventionen (Naturvårdsverket, 2019). Genom att placera området på Ramsarlistan förbinder sig Sverige att planera för och genomföra åtgärder som främjar bevarandet av området och speciellt dess fågelliv samt bedriva tillsyn. Ändringar i områdets ekologiska karaktär ska motarbetas och endast av trängande nationella intressen får intrång eller minskningar av områdets areal göras. Om så sker ska förlusterna i våtmarksresurser kompenseras.

Eftersom exploateringen är begränsad och inga större åtgärder planeras i vattnet eller längst strandkanten bedöms påverkan på växt- och djurliv bli begränsad. Intrånget kompenseras dessutom på annat håll. Oavsett förebyggande åtgärder kommer planförslaget i någon mån motverka målet.

Nollalternativet innebär att området förblir orört vilket bedöms medverka till att miljömålet uppnås.

God bebyggd miljö

Planförslaget bidrar med fler övernattningsmöjligheter i ett av kommunens mest turistintensiva områden och medför att tillgängligheten till natur- och sjönära upplevelser ökar. Planförslaget kan även komma att gynna landsbygdens utveckling. I Urshults tätort som är cirka 7 kilometer ifrån anläggningen finns ett antal butiker som säljer frukt och förädlade produkter av frukt som odlas i närområdet. Utöver gårdsbodas som säljer odlad frukt och förädlade produkter av frukterna så som sylt och dryck, finns också livsmedelsbutik, bageri, restauranger och café vars verksamheter har ett behov av det extra kundunderlag som turismen medför.

Bebyggelsen inom planområdet ska vara anpassad till natur- och kulturmiljön. Området ska till stor del fortsätta att vara trädbevuxet och marklov krävs vid fällning av träd inom hela området.

Detta för att bevara de värdefulla äldre träd, bokar och tallar som främst är längs med kuststräckan vid sjön Åsnen. Området får inte hårdgöras för att göra så lite intrång i naturmiljön som möjligt.

På grund av avståndet till det kommunala VA-nätet behövs en enskild VA-lösning implementeras. För att minimera risken för att föroreningar sprids till sjön ska soptunnor och hänsynsregler finnas tillgängliga för allmänheten. Med utgångspunkt i dessa åtgärder bedöms planförslaget medverka till miljömålet God bebyggd miljö.

Nollalternativet innebär att området förblir oexploaterat och bedöms varken med- eller motverka miljömålet.

Ett rikt växt- och djurliv

Planförslaget medför att området ianspråkats för bebyggelse vilket kan ha en negativ inverkan på växt- och djurlivet. Genom att säkerställa att strandkanten förblir orörd, ställa krav på marklov vid fällning av träd och förbjuda att marken hårdgörs anses påverkan på växt- och djurlivet begränsad. Oavsett förebyggande åtgärder kommer planförslaget i någon mån motverka målet.

Förslaget medför att fler människor vistas vid Åsnen vilket kan störa växt- och djurlivet, men det bedöms inte medföra någon betydande påverkan då ökningen bedöms bli marginell.

Nollalternativet innebär att området förblir orört vilket bedöms medverka till att miljömålet uppnås.

REFERENSER

Jhonny Therus, Museiarkeologi sydost (2020) Rösen och röjda ytor ned mot Åsnen, Arkeologisk utredning med inventering, steg 1L1953:4684, Tåget 1:2, Urshult socken, Tingsryd kommun, Kronobergs län, Småland

Länsstyrelsen i Kronobergs län (1989) Kronobergs natur: naturvårdsprogram för Kronobergs län

Länsstyrelsen i Kronobergs län (2013) Regionala Miljömål i Kronobergs län.
<https://www.lansstyrelsen.se/download/18.728c0e316219da813518cf/1526067863613/Regionala-miljomal-Kronobergs-lan-2013-2020-med-nya-etappmal-2014-webb.pdf>

Länsstyrelsen (2020) webbgis <https://ext-geoportal.lansstyrelsen.se/standard/?appid=620d912b1b7642958e6b5a09577ed3a1>

Länsstyrelsen i Kronobergs län (2012) Ängsfruktodlingsområdet i Södra Åsnen riksintresse för kulturmiljövården – Utredning.
<https://www.lansstyrelsen.se/download/18.6ae610001636c9c68e54009b/1530109416560/Rapport%20Ängsfruktodlingsområdet%20i%20Södra%20Åsnen.pdf>

Norconsult (2019) Naturvärdesinventering, del av Tåget 1:2, Tingsryds kommun.

Reglering av Åsnen, miljödomstolens i Växjö dom den 16 mars 2007 (mål M 5, 6-99)

Reglering av Åsnen, vattendomstolens i Växjö deldom 14 december 1982 (VA 3/1979, DVA 58/1982)

Skogsstyrelsen (2020) karttjänst skogens pärlor <https://kartor.skogsstyrelsen.se/kartor/>

Sveriges miljömål (2020) <https://www.sverigesmiljomal.se>

Tingsryds kommun (2018) Översiktsplan 2030
<https://tingsryd.se/boende-miljo/samhallsplanering/oversiktsplan/hela-kommunen/#429>

VISS Vatteninformationssystem Sverige (2020) Områdesstatistik västra Åsnen
<https://viss.lansstyrelsen.se/Waters.aspx?waterMSCD=WA22747419>