

y tincer

75c | Rhif 438 | Ebrill 2021



Teulu Llaeth Jenkins

t.10



Seren ddisglair

t.11



Gwerthu olew i'r Dwyrain Canol

t.15

Rhiant o'r Borth yn cipio gwobr dysgu Cymraeg

Llongyfarchiadau mawr i Charlotte Pugh o'r Borth a dderbyniodd Wobr Cymraeg yn y Teulu yn ystod Seremoni Wobrwyo Flynyddol Dysgu Cymraeg Prifysgol Aberystwyth a gafodd ei chynnal yn rhithiol ddydd Iau 25 Mawrth.

Mae gŵr Charlotte yn siaradwr Cymraeg rhugl, ac mae ei phlant sy'n chwech a thair oed yn dysgu Cymraeg. Mae Charlotte yn ceisio siarad Cymraeg â nhw, canu hwiangerddi yn y Gymraeg, a darllen llyfrau Cymraeg. Mae hi hefyd yn berchen ar fusnes yn gwneud dillad plant, o'r enw ffrogiau Ffion Bach.

Gobaith Charlotte wrth ddysgu Cymraeg yw gallu sgwrsio yn y Gymraeg â'i phlant a'u ffrindiau nhw, a hefyd helpu'r plant gyda'u gwaith cartref. Ei dymuniad yw bod yn esiampl dda i'w phlant, ac iddyn nhw fod yn falch ohoni hi.

Dyma'r seithfed tro i Brifysgol Aberystwyth gynnig y wobr hon ar gyfer dysgwyr Cymraeg sydd wedi cynyddu'r defnydd o'r Gymraeg o fewn y teulu. Mae Charlotte yn ennill cwrs Cymraeg am ddim a £25 o docynnau llyfrau Cymraeg.

"Rwy'n hynod o hapus fy mod wedi ennill y wobr hon," meddai Charlotte. "Mae'n golygu cymaint i mi a fy nheulu. Mae ennill y wobr



hon wedi rhoi mwy o hyder i mi siarad Cymraeg yn y gymuned. Rwy'n edrych ymlaen yn fawr at barhau â fy nhaith Gymraeg i'r

dyfodol."

Roedd y wobr yn un o chwech a gyhoeddwyd yn y seremoni ar-lein ac wrth longyfarch pawb ar

eu llwyddiant, dywedodd Yr Athro Elizabeth Treasure, Is-Ganghellor Prifysgol Aberystwyth:

"Llongyfarchion mawr iawn i bawb ar eu llwyddiant wrth ddysgu Cymraeg. Fel dysgwr Cymraeg fy hunan, dw i'n gwybod faint o ymdrech sydd ei angen i ddysgu iaith newydd. Hoffwn i ddiolch i bawb am wneud yr ymdrech honno, ac am fod mor frwdfrydig eu hymdrechion. Mae iaith unigryw Cymru yn drysor cenedlaethol arbennig, ac yn rhodd i bawb sydd yn byw yma.

"Diolch yn arbennig i'r tiwtoriaid sydd wedi helpu cynifer o ddysgwyr ar hyd y blynyddoedd. Diolch iddyn nhw i gyd am eu gwaith rhagorol, ac i bawb yn y tîm Dysgu Cymraeg."

Mae dros 3,000 o ddysgwyr yn dilyn cyrsiau Dysgu Cymraeg a Dysgu Gydol Oes drwy Brifysgol Aberystwyth a'i phartneriaid. Mae Canolfan Dysgu Cymraeg Prifysgol Aberystwyth yn darparu cyrsiau yng Ngheredigion, Powys a Sir Gâr gyda darpariaeth benodol ar gyfer cynnig cyfleoedd i ddysgu Cymraeg yn y gweithle ac i deuluoedd.

Mae mwy o wybodaeth ar gael drwy fynd i: <https://learnwelsh.cymru/>

y tincer

Sefydlwyd Medi 1977

Aelod o Fforwm Papurau Bro Ceredigion

ISSN 0963-925X

GOLYGYDD – Ceris Gruffudd

Rhos Helyg, 23 Maesyrefail, Penrhyn-coch
☎ 828017 | YTincer@googlemail.com

TEIPYDD – Iona Bailey

CYSODYDD – Elgan Griffiths ☎ 627916

GADEIRYDD Y TINCER – Richard Owen

31 Glan Ceulan, Penrhyn-coch ☎ 820168
IS-GADEIRYDD A THREFNYDD CYFEILLION –
Bethan Bebb

Penpistyll, Cwmbrwyno, Goginan ☎ 880228

YSGRIFENNYDD – Iona Davies, Y Nyth,

Llanilar, Aberystwyth, SY23 4NZ

☎ 01974 241087

ionadavies752@btinternet.com

TRYSORYDD – Hedydd Cunningham

Tyddyn-Pen-y-Gaer, Llandre, Aberystwyth
☎ 820652 hedyddcunningham@live.co.uk

HYSBYSEBION – Cêt Morgan

Fferm Glanfrêd, Lôn Glanfrêd, Llandre SY24
5BY cetmorgan@yahoo.co.uk 07966 510195]

TASG Y TINCER – Anwen Pierce

3 Brynmeillion, Bow Street, SY24 5BP

TREFNYDD GWERTHIANT – Lila Piette

Llys Hedd, Bow Street ☎ 820223

TINCER TRWY'R POST –

Edryd ac Euros Evans, 33 Maes Afallen
Bow Street

ABER-FFRWD A CHWMRHEIDOL

Mrs Beti Daniel

Glyn Rheidol ☎ 880 691

Y BORTH – Grace Bailey, Pencarreg,

Stryd Fawr, Y Borth ☎ 871462

Esther Prytherch ☎ 07968 593078

BOW STREET

Mrs Mair Lewis, 40 Maes Ceiro ☎ 828 102

Lynn Phillips, 1 Cae'r Odyn ☎ 820 908

Anwen Pierce, 3 Bryn Meillion ☎ 828 337

Maria Owen, Gerddi Gleision ☎ 822074

CAPEL BANGOR / PEN-LLWYN

CAPEL MADOG, CEFN-LLWYD A CAPEL DEWI

Eirian Hughes, Lluest Fach ☎ 880 335

Elwyna Davies, Tyncwm ☎ 880 275

Dei Evans, Fferm Fronfraith, Comins-coch

☎ 623 660

DÔL-Y-BONT

Mrs Llinos Evans – Dôlwerdd ☎ 871 615

DOLAU

Mrs Margaret Rees – Seintwar ☎ 828 309

GOGINAN

Mrs Bethan Bebb

Penpistyll, Cwmbrwyno ☎ 880 228

LLANDRE

Mrs Nans Morgan

Dolgwail, Llandre ☎ 828 487

PENRHYN-COCH

Mairwen Jones – 7 Tan-y-berth ☎ 820 642

TREFEURIG

Mrs Edwina Davies

Darren Villa, Pen-bont Rhydybeddau ☎ 828 296

dyddiadur

Rhifyn Mai – Dyddiad cau Mai 7; Dyddiad cyhoeddi Mai 19

EBRILL 28 Dydd Mercher Seminar
Ymchwil Cangen Aberystwyth y Coleg
Cymraeg Cenedlaethol Dr Jamie
Medhurst 'Teledu Cymru i bobl Cymru'
am 5.00

MAI 6 Dydd Iau Etholiadau i Senedd
Cymru, a Chomisynydd yr Heddlu a
Throseddau ar gyfer Heddlu Dyfed-Powys.
Gorsafoedd pleidleisio ar agor o 7.00 y
bore – 10.00 y nos

MAI 10-16 Wythnos Cymorth Cristnogol
MAI 13 Nos Iau Cyfarfod Blynyddol
Neuadd Rhydypennau. Cynhelir y cyfarfod
ar zoom am 7.30. Os am ymuno cysyllter
o flaen llaw ar: 07486 502605 er mwyn
derbyn gwahoddiad e-bost.

MAI 28 Dydd Gwener HMS, a'r Ysgol ar gau
i ddisgyblion

MAI 31 - MEHEFIN 4 Dyddiau Llun i
Gwener Hanner Tymor

Cennin Pedr neu Pegidomis?

Diolch i Anthony Pugh am gael cynnwys y llun
yma o'r cennin Pedr ym mynwent Eglwys St
Ioan, Penrhyn-coch ar Sul y Blodau. Gwnaeth
aml i un y sylw nad oeddynt wedi gweld
cymaint o'r blaen yr adeg yma o'r flwyddyn.

Yr un pryd ymddangosodd sylwadau ar
Twitter am y gair pegidomis am gennin Pedr.

Yn ôl Geiriadur Prifysgol Cymru cofnodwyd
fel gair ar lafar ym 1906 yng ngogledd
Ceredigion ond o holi ymhellach mae yn
gyfyngedig i ardal weddol fach.

Dyma rai sydd yn gyfarwydd â'r gair:

Llinos Evans, Dôl-y-bont, yn cofio ei mam-gu
yn ei ddefnyddio – ond dim ei mam.
Byddai mam-gu Ruth Jên (Cefn-llwyd) yn sôn
am fynd a pegidomis i fynwent Horeb ar Sul
y Blodau.

Heledd Hall "Dyna fyddai mam yn ei
ddefnyddio ond am y cennin Pedr hen
ffasiwn. Tybiaf mai'r rheiny fyddai'r rhai
gwyllt yn y cloddiau, y rhai â chlystyrau dwbl
iddyn nhw."

Ann Hopcyn "Roedd mam Bil yn dod o
Bronafon, Dole a'i dad o Bryngwyn Bach
uwchben Dole. Y brodyr eraill yn ei ddefnyddio
hefyd gan mai dyna fyddai eu mam yn ei arfer
- a gallaf i ei chofio'n dweud hynny.

Llinos Dafis "Pegidomis fyddai gair fy mam-
gu – yn Salem, Coedgruffydd y cafodd hi
ei magu. Dwi yn cofio holi tybed a oedd
hi'n bosib mai gair Basgeg/ Spaeneg oedd
e yn y gobaith bod hanes eggsotig iddo yn
gysylltiedig a mewnfudwyr i'r gweithie mwyn.
Ond negyddol oedd yr ateb – os bu ateb!
Roedd Gwenda James, Taigwynion yn cofio
fel y byddai ei modryb o Fanc-y-darren yn ei
ddefnyddio am narcissi. Arferai y fodryb ganu
rhywbeth hefyd oedd y sipsiwn yn arfer ei ganu.

Roedd y gair yn ddiarth iawn i nifer ym
Mhenrhyn-coch, Pen-y-Garn a Phen-bont
Rhydybeddau. Beth amdanoch chi?



Llun: Anthony Pugh

CYFEILLION Y TINCER

Dyma fanylion enillwyr Cyfeillion y
Tincer fis Mawrth 2021

£25 (Rhif 125) John Griffiths,
Fronwen, Penegoes

£15 (Rhif 32) Huw Meirion Edwards,
Banc yr Eithin, Llandre

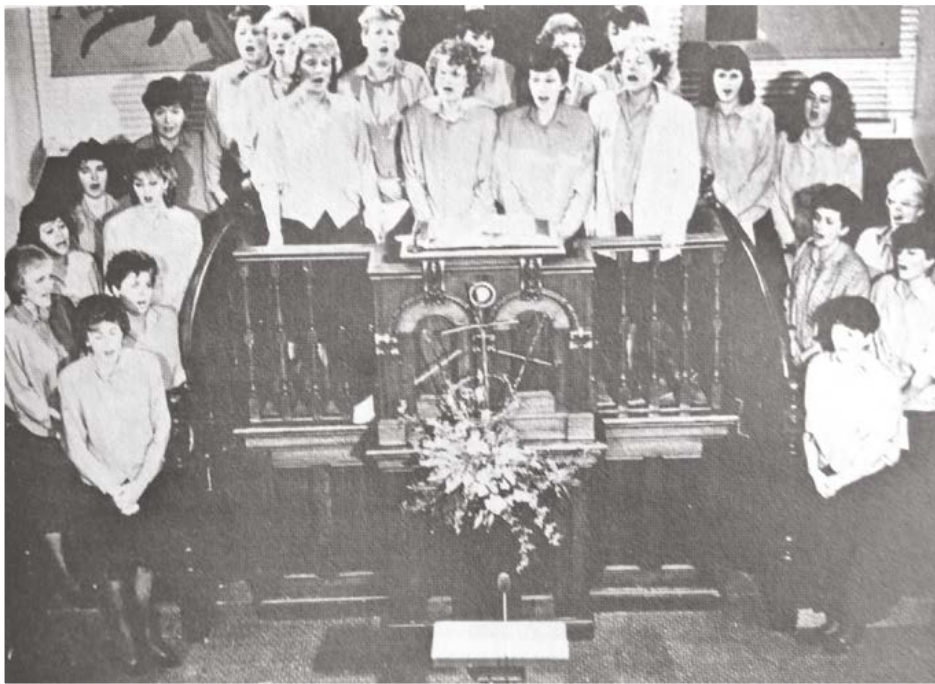
£10 (Rhif 250) Marian Hughes,
14 Maes y Garn, Bow Street

Fe dynnwyd y rhifau buddugol yng
nghartref y trefnydd oherwydd y
cyfyngiadau presennol.

Cofiwch os ydych yn aelod o'r
cyfeillion ac yn newid enw neu
gyfeiriad plis rhowch gwybod i'r
trefnydd Bethan Bebb 01970880228
neu ar e-bost m.e.bebb@talk21.com



30 mlynedd yn ôl



Côr Merched Bro Dafydd yn canu yng ngwasanaeth y Pasg yn Horeb, a ddarledwyd gan HTV ar S4C. Llundun: Hugh Jones (O'r Tincer Ebrill 1991)



Uchafbwyntiau'r mis ar **BroAber360.cymru**

GAIR GAN YR YSGOGYDD

Helo bawb! Llwyth o straeon da ar BroAber360 dros y mis diwethaf. Rydym hefyd wrthi'n gweithio'n agos hefo busnesau lleol. Cadwch lygad ar sianelau cyfryngau cymdeithasol BroAber360 am y diweddarafl! Tan tro nesa - Dan



SIOPAU ABERYSTWYTH

Hefo bach o lwc fyddwn yn gallu dychwelyd i siopa erbyn rydych yn darllen hwn - ac mae'n grêt gweld y lluniau yn y darn yma, a'r linc sydd yn y darn - casgliad o luniau o siopau Aberystwyth.



CEGIN PATAGONIA YN AGOR YNG NNGOGLEDD CEREDIGION

Mae o hyd yn braf i weld busnesau newydd yn agor yn yr ardal, felly croeso i 'Cegin Patagonia', sydd wedi ei sefydlu gan Angeles Rees sydd yn wreiddiol o'r Ariannin, ond bellach yn byw'n Aberystwyth. Mae'r Cegin yn canolbwyntio ar hoff gwyd Angeles - empanadas! Os nad ydych yn gyfarwydd â rhein, does 'na'm cyfle gwell i chi droi rhai, wrth gefnogi busnes lleol newydd!



MENTRWCH E-FEICIO!

Un o effeithiau annisgwyl y pandemig ydy'r twf yn y defnydd o e-feiciau, ac yn ddiweddar crëwyd grŵp Facebook i'r rhai sydd yn e-feicio'n lleol - felly os rydych eisiau trio rhywbeth newydd allan, beth am fuddsoddi mewn e-feic a mynd allan na?



Ffili aros tan y papur nesa'?
- BroAber360.cymru

TAIR CROES I'R BLAID!

6 MAI
2021
O BLAID
CYMRU



Etholaeth



Rhanbarth



Comisiynydd
Heddlu a Throsedd



Plaid Cymru
Party of Wales

Hyrwyddwyd gan Mr M Phillips ar ran Plaid Cymru,
Tŷ Gwynfor, Llys Anson, Glanfa'r Iwerydd, Caerdydd, CF10 4AL



Morlan

Canolfan ffydd a diwylliant
Centre for faith and culture

Canolfan Morlan, Morfa Mawr
Aberystwyth Ceredigion
SY23 2HH

www.morlan.cymru

Creffttau Pennau

Coffi Boreuol
Byrbrydau Poeth neu Oer
Cinio
Te Prynawn
Creffttau Ac Anrhegion

Ar agor
Llun-Sadwrn
Brecwast
ar gael

01970 820 050



R.J. Edwards

Adeiladau Fferm y Cwrt
Cwrt Farm Buildings
Penrhyn-coch

Contractiwr, masnachwr
gwair a gwellt
Arbenigwr ar ailhadu
Cyflenwi a gwasgaru calch,
slag a Fibrophos
Lori, turiwr a malwr
i'w llogi
Cyflenwi cerrig mán

01970 820149
07980 687475

GWASANAETH GARDDIO MYNACH

Torri Porfa, Sietynau,
Tirlinio a Garddio

Gwasanaeth cyfeillgar a
phrisiau rhesymol

Ffoniwch Meirion:

07792 457816

01974 261758

e-bost: mynachhandyman@yahoo.com

y tincer

Cofiwch gefnogi
eich busnesau lleol

Y Borth

Deryn y Bwn o'r Borth!

Cafodd Gwarchodfa Natur Genedlaethol y Dyfi ymweliad annisgwyl gan aderyn y bwn ym mis Mawrth. Tynnwyd llun o'r aderyn gan gamera trap ar ymylon Cors Fochno, sy'n rhan o'r Warchodfa. Yn ôl Canolfan Ymwelwyr Dyfi Ynys-las, mae niferoedd yr adar cyfrinachol a phrin iawn yma wedi cynyddu'n raddol yn y Deyrnas Unedig dros y 30 mlynedd diwethaf o ganlyniad i reoli priodol o wlypdiroedd ar warchodfeydd natur. Gwnaeth ambell bâr fridio yng Ngwarchodfa Natur Genedlaethol Gwlypdir Casnewydd y llynedd - y tro cyntaf i hynny ddiwydd yng Nghymru ers 200 mlynedd.

Oni fyddai'n wych pe baent yn dechrau bridio ar afon Dyfi? Arwydd da eu bod yn bridio byddai clywed galwad atseiniol swnllyd nodweddiadol y gwryw (fel chwythu dros geg potel) - yn y nos fel arfer. Os bydd unrhyw un sy'n byw ger Cors Fochno yn clywed y sŵn hwn dros y misoedd nesaf, rhowch wybod i ni. Gall y sŵn deithio ychydig o filltiroedd felly gellid ei glywed yn y Borth neu Dre Taliesin. Gellid cysylltu â swyddogion y Warchodfa drwy e-bostio ynyslas@cyfoethnaturiolcymru.gov.uk neu drwy anfon neges ar Facebook @DyfiYnyslas.



Gwarchod y Cwtiaid Torchog

Mae'n adeg bridio unwaith eto i'r Cwtiaid Torchog (*Ringed Plover*), ac mae'r ffens o gwmpas eu hardal fridio ar ben pellaf twyni Ynys-las wedi cael ei chodi unwaith eto ynghyd ag arwyddion. Er mwyn helpu sicrhau tymor bridio llwyddiannus arall, mae Canolfan Ymwelwyr Dyfi Ynys-las yn gofyn i bobl beidio â mynd heibio'r ffens neu adael i'w ci redeg i'r ardal hon. Mae'n hawdd



iawn amharu ar y Cwtiaid Torchog pan fydd ar ei nyth, a phan fydd y cywion yn deor. Mae'r cywion yn gadael y nyth bron yn syth a gellir dod o hyd iddynt yn unrhyw le o'r twyni tywod i lawr at ymyl y traeth, - dyna pam mae angen ardal mor eang arnynt. Y llynedd cafodd o leiaf 9 o adar eu deor yn llwyddiannus gan 4 pâr. Mae'r niferoedd wedi bod yn cynyddu'n raddol ers 2018 sy'n ardderchog o ystyried na fu unrhyw barau yn llwyddiannus rhwng 2009 a 2017.

Diolch i Ganolfan Ymwelwyr Dyfi Ynys-las am y wybodaeth a'r lluniau.

Ailagor Busnesau

Mae rhai o siopau a llefydd bwyd y pentre' yn dechrau ail agor wrth i rai o gyfyngiadau'r cyfnod clo gael eu codi. Mae Y Lle a chaffi Uncle Albert yn gweini bwyd a hufen iâ i fynd ac fe ail-agorodd caffi Tir ac Môr ar 9 Ebrill, gan gynnig am y tro bwyd i fynd yn unig. Gellid archebu dros y ffôn 01970872047 neu wrth y ffenest flaen.

Mae'r Cambrian Coast Bar & Grill ar agor am fwyd i fynd hefyd, ac mae siop pysgod a sglodion yr Acorn yn gobeithio agor ddiwedd Mai yn dibynnu ar amgylchiadau. Gobaith perchennog siop No2 London Place hefyd yw ailagor ei drysau ddiwedd Mai, gan barhau i werthu ar-lein a chynnig gwasanaeth clicio-a-chasglu yn y cyfamser <https://2londonplace.co.uk>.

Mae'r Victoria Inn wedi dechrau hysbysebu am staff wrth iddyn nhw baratoi ar gyfer y cyfnod pan fydd tafarndai'n cael ailagor, ac mae bwyty Libanus 1877 wedi dechrau cynnig bwyd i fynd ar ddyddiau Gwener a Sadwrn er nad yw'r sinema'n cael ailagor eto. Mae siopau Nisa a Premier Stores ill dwy wedi bod ar agor drwy gydol y cyfnod ac yn cynnig gwasanaeth arbennig iawn i gwsmeriaid.

Yn Aberystwyth, fe ailagorodd siop ddillad menywod Closet fore Llund 12 Ebrill. Mae'r siop yn eiddo i Cari Evans o'r Borth ac i nodi'r ailagor, mae'n cynnig disgownt ar-lein arbennig o 30% tan nos Sul 18 Ebrill gyda'r cod WELCOMEBACK30. Mae sêl yn y siop ar y stryd fawr, gyda wasanaeth clicio-a-chasglu

hefyd yn cael ei gynnig.

Os am gael y wybodaeth diweddaraf, mae gan nifer o fusnesau'r pentref wefannau neu dudalennau Facebook.

Ennill gwobr

Llongyfarchiadau i Mared Emyr ar ennill gwobr Syr Ian Stoutzker ar gyfer cerddor mwyaf rhagorol Coleg Brenhinol Cerdd a Drama Cymru. Gohiriwyd y rownd derfynol o 2020 oherwydd Covid. Rhaglen Mared oedd Glière - Concerto, Symudiad 1af (gyda chyfeiliant piano

Scarlatti ed. McDonald/Wood - Sonata yn A Fwyaf (K113 L345)

Paul Patterson - Spiders, Rhifau 3 a 4

Fauré - Impromptu

Bu Mared yn dawel ers dechrau y flwyddyn, ond bu wrthi yn brysus yn gweithio a pharatoi.



Clwb Golf Y Borth ac Ynys-las

Mae Clwb Golf y Borth ac Ynys-las wedi cael ailagor ers 13 Mawrth ac ni fu oedi cyn ailgydio yn y cystadlu yno unwaith yn rhagor

Llechen Dewi Sant

Ar ddydd Sadwrn 20 Mawrth, chwaraewyd un o gystadlaethau pwysig yn adran y menywod sef Llechen Dewi Sant sydd yn rhodd gan gyn lywydd y clwb Anna Hubbard. Cystadleuaeth i dimau'r tro yma gyda Helen Lewis ar 39 pwynt, Clare Jones ar 38 pwynt a Kay Thomas ar 31 pwynt yn ennill y dydd. Llongyfarchiadau i'r tair.

Cystadlaethau Stableford

Yn adran y dynion, cafwyd dwy gystadleuaeth Stableford ar 14 a 21 Mawrth. Yn y gystadleuaeth gyntaf, Hywel Roberts oedd yn fuddugol ar 34 pwynt, David Griffiths yn ail ar 33 pwynt a Graham Saunders yn drydydd ar 32 pwynt. Yr enillwyr y dydd Sul canlynol oedd David Griffiths ar 40 pwynt, Barry Williams hefyd ar 40 pwynt a Mel Eynas ar 37 pwynt.

*Cystadleuaeth Dydd Sul Y Pasg
(adran y dynion)*

Bogey Cors Fochno – Borth Bog Better-Ball
Bogey

Enillwyr

Cyntaf: S Hopton/RThomas – HCP 16 Sgor o 8

Ail: D Raw-Rees/D Raw-Rees – Hcp 23 -

Sgor o 8

3ydd: T Thomes/I Jones - Hcp of 12 – Sgor o 8

Rhaglen Frechu'r 1870au

Mae Sue Dalton o'r Borth wedi troi at archifau lleol wrth iddi gasglu deunydd ynghyd ar gyfer rhaglen Carnifal y Borth. Gan ddefnyddio adnoddau ar-lein papurau newydd Cymru sydd ar gael drwy'r Llyfrgell Genedlaethol, mae wedi ysgrifennu am raglen frechu a roddwyd ar waith yng Ngogledd Ceredigion yn y 19eg ganrif. Mae 'na gymariaethau diddorol iawn, meddai, rhwng yr ymateb bryd hynny i epidemig y frech wen ac amgylchiadau'r pandemig presennol. Dyma ddarn o'r hyn mae wedi'i ganfod.

Roedd brechu yn bwnc llosg 150 mlynedd yn ôl wrth i epidemig y frech wen ledu ar hyd a lled Prydain, gan ladd bron i 45,000 o bobl yn y pen draw (yn cynnwys dros 2,200 yn Ne Cymru). Roedd y frech wen yn endemig, ond roedd modd rheoli'r afiechyd diolch i ddulliau brechu llwyddiannus Edward Jenner. Y nod oedd rhoi'r brechlyn i bob plentyn hyd at dri mis oed (pedwar os yn dlotyn) ac fe allai rhieni gael dirwy os nad oedden nhw'n cydymffurfio.

Trefnwyd y rhaglen frechu yng Ngogledd Ceredigion gan Fwrdd Gwarcheidwaid Undeb Aberystwyth a oedd fel arfer yn gweinyddu 'Deddf y Tlodion' a'r wyrchw lleol. Tirfeddianwyr lleol, pwysigion yr ardal a meddygon oedd y gwarcheidwaid ac reddden nhw'n cael eu hethol gan y tirfeddianwyr hynny oedd yn talu 'Cyfradd y Tlodion'.

Wrth i'r frech wen agosáu yn gynnar yn

1871, roedd yna bryder ymhlith aelodau'r Bwrdd am nifer isel y brechiadau oedd wedi'u rhoi yn lleol. Daeth yn fater o frys ar ôl i bennaeth Ysgol Genedlaethol Taliesin anfon llythyr at Fwrdd Cyfraith y Tlodion yn Whitehall yn Llundain yn cwyno am ddiffyg brechu yn ei blwyf. Honnodd nad oedd unrhyw swyddog meddygol wedi bod yno ers degawd a bod degau os nad cannoedd o blant heb eu brechu yn Llancynfelin a'r plwyf cyfagos.

Roedd meddyg y Borth yn anghytuno â hynny. Roedd e'n disgwyl i bobl Taliesin gerdded i Dalybont i'w weld ond roedd y daith o rannau pellaf plwyf Taliesin yn fwy na phum milltir ac roedd angen mynd ddwy waith - unwaith i gael brechiad ac eildro i gasglu tystysgrif. Daeth yn amlwg fod yna achosion o'r frech wen yn y Bermo a Chemaes, a gan fod llawer o ddynion o Dal-y-bont a'r cylch yn gweithio yn ardal Llanbryn-mair ar y pryd, penderfynwyd sefydlu gorsaf frechu arall yn Ysgol Taliesin.

Penodwyd tri swyddog brechu ar gyfer y rhanbarth cyfan. Dywedodd meddyg y Borth fod angen i'r rhaglen frechu gael ei gwneud 'yn effeithiol ac yn dda ac nid ar unrhyw frys'. Roedd meddyg Aberystwyth wedi brechu 332 o bobl yn ystod 1870, yn enwedig yn Llanrhystud, gan fod y gwarcheidwaid lleol yno wedi helpu gyda'r gwaith o gysylltu gyda theuluoedd plant ifanc. Mewn cwta tri mis fodd bynnag, fe lwyddodd y swyddog brechu ar gyfer ardal Rheidol uchaf i 'frechu 1,196 o bobl o bob oed, gan gynnwys 120 o ail-frechiadau, ar gost o £212 ac 16 swllt.' "Mae'n rhaid ei fod wedi bod yn brechu pob carreg filltir a phostyn giât!" meddai un o'r gwarcheidwaid dan chwerthin.

Roedd rhai gwarcheidwaid eisiau gorfodi rhieni i frechu eu plant. Bu sawl erlyniad llwyddiannus ym Machynlleth lle'r oedd

Swyddogion Cymorth y Tlodion yn cael tâl o 9d am bob un cwys a gyhoeddwyd. Roedd yn well gan eraill annog pobl i gefnogi'r rhaglen, drwy gyhoeddi rhybuddion ac anfon llythyr at bob rhiant. Cafwyd rhai problemau

o hyd o ran cydymffurfio â'r drefn, gyda phlant oedd heb eu brechu yn syrthio i dri chategori: y sawl oedd yn cael eu hesgeuluso, y sawl oedd â rhieni anghofus a'r sawl oedd â rhieni oedd yn ddrwgdybus o'r brechlyn.

Erbyn 1872 roedd cost y rhaglen frechu wedi cyrraedd £500. Bu gostyngiad yn ddiweddarach y flwyddyn honno yn nifer yr achosion,

a'r dwymyn goch fu'n fwyaf cyfrifol wedyn am farwolaethau ymhlith trigolion Gogledd Ceredigion.

Dolly a Rollo

Fel pobl ar hyd a lled y wlad, mae trigolion y Borth wedi bod yn gwneud yn fawr o lwybrau cerdded lleol yn ystod y cyfnod clo. Un o'r teithiau cerdded mwyaf poblogaidd yw'r un sy'n arwain nid yn unig heibio adeilad hardd Eglwys Sant Mathew ond hefyd heibio'r cae lle mae Dolly yr asyn a Rollo'r ceffyl bach Shetland yn byw. Yn eiddo i Billy Doyle, mae pawb wrth eu bodd yn gweld y ddau anifail annwyl - yn eu plith, Sue Dalton sydd wedi paentio'r llun yma o Dolly a Rollo yn eu cael.



Eirian Reynolds,
Tech. S.P.

**GWASANAETH
IECHYD
A DIOGELWCH**

Arolygon Diogelwch
Asesiadau Peryglon
Archwiliadau Damweiniau
Hyfforddiant

**01970 820124
07709 505741**

**SIOP SGLODION
BOW STREET CHIPPY**

4.30pm – 8.30pm
Mawrth – Sadwrn

Mae modd archebu
o flaen llaw dros y ffôn

01970 820567

Gwasanaeth argraffu diguro

Holwch Paul
am bris!
paul@yloffa.com
01970 832 304

yloffa

Talybont
Ceredigion
SY24 5HE
www.yloffa.com

Chwilio am eich lluniau a'ch atgofion o Cors Fochno (Borth Bog)

Y Borth gan RK Penson, 1871 (Cors Fochno - Borth Bog) gyda chluwr mawn, Amgueddfa Ceredigion.



Mae Prosiect Cyforgorsydd Cymru LIFE wedi dechrau creu casgliad ar-lein mewn cydweithrediad â Chasgliad y Werin Cymru.

Nod y casgliad yw dathlu hanes cymunedau sy'n lleoli i ddau o safleoedd y prosiect – Cors Fochno (Y Borth) a Chors Caron (Tregaron).

Mae gan Gors Fochno gysylltiadau diwylliannol a hanesyddol bwysig â'r cymunedau ar hyd ei ymylon, o dorri mawn am danwydd ar aelwydydd cartref i dorri brwyn ar gyfer to gwellt.

Byddem wrth ein bodd yn clywed eich straeon yn gysylltiedig â Chors Fochno, ac rydym hefyd yn chwilio am hen ffotograffau, fideos, recordiadau sain a chofnodion hanesyddol eraill.

Os hoffech chi gyfrannu, ewch i'n tudalennau cyfryngau cymdeithasol Facebook @ CyforgorsyddCymruWelshRaisedBogs neu Twitter @welshraisedbog neu anfonwch e-bost atom i LIFEraisedbogs@cyfoethnaturiolcymru.gov.uk

Aber-ffrwd a Chwmmrheidol

Helia wyau Pasg

Prynhawn Sadwrn y Pasg trefnodd aelodau ifanc Urdd y Gymuned helia wyau Pasg. Cafwyd llawer o hwyl yn datrys y cliwiau ac yn cael gafaél ar yr wyau. Diolch i Alice Briggs am drefnu ac i bawb a fu mor barod i roddi yr wyau. Prynhawn hyfryd iawn.



Cwmsymlog

Dyma beth ymatebion gafwyd i'r lluniau o'r Tabernacl, Cwmsymlog

“Wedi pregethu yno mewn oedfaon diolchgarwch ac wedi gweinyddu. mwy nag un angladd yno”. Y Parchg Peter Thomas. Cafwyd nifer o luniau hefyd – gweler un yma; gyrrir y gweddill ymlaen i'r perchennog.



“Yr oeddwn yn cerdded draw i'r capel o Gwmerfyn dros y mynydd unwaith y mis gyda fy nhad a oedd yn aelod yno er mal yng Nghapel Annibynwyr Cwmerfyn yr oeddwn yn aelod. Yno cefais y dast o win cymun cynta wrth gwato yn y côr, er mai tua saith oed oeddwn. Rydwyf hefyd yn cofio pregeth gyntaf Mr Morris* a oedd yn rhannu capel gyda Penrhyn-coch. “Y Cyng Dai Mason, Cwmisaf, Cwmsymlog

*Y Parchg Arwyn Morris

Mae gennyf atgofion hyfryd o fynychu y capel bach sawl blwyddyn yn ol erbyn hyn, a finnau'n chwarae'r organ. Bu mam yn ysgrifennydd y Tabernacl am flynyddoedd maith. Yma mae beddrod fy rhieni a'r teulu cyfan.

Mae'n anhygoel meddwl fod cwpwl ifanc o Fryste wedi prynu y capel ac wedi cymryd diddordeb yn y lle a'i hanes. Ryde ni wedi dod yn ffrindie efo Mo a Nick Banks. Pob cyfle, mae'r ddau yn dod i Gwmsymlog, ac yn cadw y fynwent yn daclus. Mi fydde Mam wrth ei bodd!

Cofion annwyl iawn

June Griffiths (née Kenny), Aberystwyth

Trefeurig

Genedigaeth

Llongyfarchiadau i Lisa Angharad a Rhys Gwynfor ar enedigaeth merch fach – Wini Nel Gwynfor yng Nghaerdydd ddiwedd mis Mawrth; wyres i Linda Griffiths.

Llongyfarchiadau i Caryl ac Owen Roberts, Bwlchdydderwen, ar enedigaeth efeilliaid – Gwenllian a Tirion – ar 16 Ebrill; chwirydd i Gwern ac Alun.

Swyddog Newid Hinsawdd (rhan amser)

£10,205 y flwyddyn (16 awr yr wythnos) | £23,600 y flwyddyn, pro rata

Cyfle cyffrous i rywun sydd â gwybodaeth dda o'r gymuned leol i gynyddu effeithlonrwydd ecodyfi wrth ymateb i'r argyfwng hinsawdd ar draws ardal Biosffer Dyfi. Bydd y tasgau'n cynnwys datblygu a rheoli cynllun 'e-feic Machynlleth' newydd, a gweithio gyda gwirfoddolwyr ar ymgyrch effeithlonrwydd ynni.

Rydym yn chwilio am berson dwyieithog sydd hefo sgiliau gwych cyfathrebu a phrofiad o reoli prosiectau.

Gwybodaeth a ffurflenni oddi wrth andy@ecodyfi.cymru | Y Plas, Machynlleth, SY20 8ER | 01654 702630 | Dyddiad cau: 2yp, Gwener 7 Mai 2020



Cyngor Cymuned Tirymynach

Cyfarfu y Cyngor ar nos Iau 25 Mawrth trwy gyfrwng Llinell Ffôn Why Pay? Croesawodd y Gadeiryddes, y Gynghorwaig Meinir Lowry bawb i'r cyfarfod. Croesawodd Elsbeth Morgan, Tynrhos i'r cyfarfod, wedi ei henwebu yn ddiwrthwynebiad fel aelod newydd i wasanaethu ar ran ardal Dolau a'r cyffiniau yn lle Sharon King, a dymunwyd yn dda iddi. Cadarnhaodd y Clerc, y Parchedig Richard Lewis y bydd yn parhau yn y swydd am ddwy flynedd arall a hysbyseb i'r swydd yn yr amser priodol.

Hysbysodd y Clerc ei fod wedi derbyn llythyr oddi wrth y Llywodraeth yn gorchymyn bod yn rhaid i'r cyfarfodydd o Mai laf fod yn rhai torfol, hynny yw ar Zoom, oni fydd pethau wedi newid a'r cyfarfodydd yn ôl yr hen drefn. Hyn i alluogi y cyhoedd a'r wasgi i fod yn bresennol. Gall hyn yn esgor ar ragor o broblemau gweinyddu.

Cafwyd adroddiad gan y Cynghorydd Iestyn Hughes ar ddatblygiad Gwefan Cyngor Tirymynach.. Bydd y cofnodion Cymraeg yn flaenorol, ac eglurodd rhagor o ddirgelion y We. Bydd yn ceisio felly gael gwybodaeth ar faint fydd yn edrych ar y Wefan. Diolchwyd yn gynnes i'r Cynghorydd Iestyn am ei holl waith i ddatblygu y Wefan yn llwyddiannus.

Gobeithir gweld llwybr Rhydypennau i'r Dolau yn mynd yn ei flaen yn 2022. Mae pompren newydd wedi ei gosod yn Bont Wen ar y llwybr o Maes Ceiro i Ruel Uchaf. Gwnaed y sylw bod y Cyngor Sir yn tueddu i wrando ar eu Cynghorwyr, ond ar neb arall! Ond diolch bod y gwaith wedi ei wneud yn foddhaol.

Cafwyd adroddiad gan y Clerc yn dilyn ymholiadau a gwirio y diffribiliwr yn Bow Street ar gais Calonnau Cymru. Mae'r batris ar hyn o bryd yn gryf a holliach. Y padiau i'w hadnewyddu, sydd yn dod am ddim. Ond tebyg mai y Cyngor fydd yn gyfrifol am y batris, rhaid gwirio pob chwech mis. Gall unrhyw un o staff Ambiwlans wneud hynny wrth basio.

Yr Orsaf a'r cyffiniau. Galw eto am arwydd Clarach ar un o'r arwyddion. Mae hefyd cwynion am y fynedfa newydd i ffordd Capel Dewi/Llangurig, eisioes mae dau gerbyd wedi troi i mewn i'r lle bu yr hen fynedfa. Tanceri yn gorfod mynd dros

y llinell wen ganol y ffordd i droi i mewn. Gofynnir i'r awdurdodau priodol am osod rhywbeth i atal damweiniau lle bu yr hen fynediad ogleddol.

Gwnaeth y Clerc ymholiadau ynglŷn â pherchnogaeth y cabanau disgwyl bysiau yn y pentref, tebyg bod Cyngor Tirymynach yn perchen dau neu dri o'r rhai diweddaraf, ond nid oes sicrwydd pa asiantaeth dalodd am y gweddill.

Materion ariannol. Tri bil i'w talu, Un Llais Cymru. Yr Archwiliad Allanol, Goleuadau y Goeden Nadolig. Teimlid fod Bil yr olaf yn ormodol o'i gymharu ag ardaloedd eraill. Hefyd awgrymir cael coeden llai blwyddyn nesaf.

Cynllunio. Estyniad i uned yn Iard Garn House. Lle i gadw gwrteithiau. Dim gwrthwynebiad, gan gymeryd yn ganiataol bod rheolau parthed diogelwch a iechyd yn cael eu gweithredu yn ôl y gyfraith.

Adroddiad y Cynghorydd Paul Hinge. Cynlluniau tai yn Garn Rhos yn cael ei hail gyflwyno, gan ddisgwyl ymateb yr asiantaethau priodol. Y dŵr wyneb a'r carthffosiaeth yw y prif bryder yn lleol. Gan y Môr, Clarach, gobeithir cyfarfod gyda'r perchennog newydd yn fuan i fedru dyfod i drefniant am yr ardal parcio i'r cyhoedd, mae nifer o fân broblemau o'r ardal i'w hystyried. At hynny bydd y parc yn agor yn fuan. Datblygiad yn y Dolau, mae y cais wedi ei ail gyflwyno am godi tŷ mewn cae cyfagos. Biniau baw cŵn ar y llwybr tuag at Gogerddan, tybed a fyddai ein Cyngor yn fodlon talu am rai, ar y ddealltwriaeth bod y Cyngor Sir yn eu gwagio. Codwyd y mater nad oedd arwyddion 30/20 milltir yr awr yn goleuo rhwng Capel y Garn a Rhydypennau, fel mewn pentrefi eraill. A'i Ysgol Rhydypennau sy'n gyfrifol am y switch, neu pwy?

Dywedodd y Cynghorydd Hinge bod posibilrwydd y bydd llwybr seiclo yn cael ei ddatblygu o Bow Street i Aberystwyth yn y dyfodol. A fydd hyn yn golygu y bydd llai i deithio ar y trên o orsaf Bow Street i'r dre!

Mae yr arwydd Bow Street ar ben uchaf y Lôn Groes wedi ei ddifrodi gan gerbydau trwm yn troi o gwmpas yn wythnosol. Gofynnir i'r Cyngor Sir ei ail drwsio.

Bydd y cyfarfod nesaf ar 29 Ebrill 2021.

Gwefan: cctirymynach.cymru

Dolau

Geni gorwyres

Llongyfarchiadau mawr i Margaret a Ifor Mason, Bryngwyn Mawr ar enedigaeth eu gorwyres fach gyntaf. Ganwyd Heidi Grug yn Ysbyty Bron-glais ar 17^{eg} o Fawrth.

Cydymdeimlad

Cydymdeimlwn â Mrs Dwysli Peleg Williams, Carreg Cennen, yn dilyn marwolaeth sydyn ei chwaer-yng-nghyfraith yn Llanuwchllyn.

Llandre

Croeso

Croeso cynnes i Emyr a Menna Hughes sydd wedi ymgartrefu yn Penplas, Lôn Glanfred yn ddiweddar. Dymuniadau gorau iddynt eu dau.

Cydymdeimlad

Cydymdeimlwn â Joe Kelly, Maeshenllan ar farwolaeth ei wraig Pat (née Richards) – chwaer i John, Mike, Ken, Raymond, Margaret a'r ddiweddar Wendy.

ac â Gerwyn Powell, Leacoft, ar golli modryb yn Mhencader.

Trist oedd clywed am farwolaeth Jim Griffiths ar 9 Ebrill. Bu Jim yn gweithio efo tair cenhedlaeth o'r teulu Thomas yng Ngarej Rhydypennau. Estynnwn ein cydymdeimlad gyda'i wraig Esme yn Llanafan.



Diolch i Rhys Griffiths am gael atgynhyrchu llun yma o Tom MacDonald awdur 'Y Tincer Tlawd' yn agor Ffair Ardd yr Eglwys tua 1977 neu 1978. Fe 'i ganwyd yn y pentref yn 1900. Gweithiodd i'r *Cambrian News*, *Western Mail*, *Daily Express* a fo oedd prif ohebydd y *Sunday Times* allan yn Ne Affrica.

Mae Rhys yn cofio iddo ddweud wrtho yng nghegin y ficerdy mai yno tua 1908 oedd y tro olaf iddo fod yna a hynny am gerydd am ddwyn falau!

Bow Street

Mis Mawrth yng Nghapel y Garn Oedfaon

Ar y sgrîn y bu oedfaon boreol yr Ofalaeth ar y Sul hyd yn hyn, a hynny'n fendithiol i'r rhai sy'n gallu cysylltu. Braff yw gweld wynebau newydd yn mentro i ymuno o bryd i'w gilydd. Ein gobaith yw y byddwn yn gallu cyfarfod â'n gilydd wyneb yn wyneb yn fuan os pery'r gostyngiad yn nifer y rhai sydd wedi eu heintio; yn y cyfamser diogelwch piau hi, a diolch i'r Gweinidog am baratoi mor drwyadl.

Dydd Gweddî'r Byd

Bu Dydd Gweddî Merched y Byd, neu Ddydd Gweddî'r Byd fel y'i gelwir bellach, yn cael ei gynnal ar y dydd Gwener cyntaf ym mis Mawrth oddi ar ddiwedd y 19^{eg} ganrif, gyda Chymdeithasau Chwiorydd gwahanol gapeli ac eglwysi ardal yn dod at ei gilydd i ddathlu'r ŵyl. Bellach mae'r dathliad yn cynnwys pawb, yn wrywod a menywod. O dan amgylchiadau eithriadol eleni meddyliodd ein gweinidog mai gweddus fyddai defnyddio'r gwasanaeth, a oedd wedi ei lunio gan Ferched Cristnogol Vanuatu, ynys yn ne orllewin y Môr Tawel, ar gyfer gwasanaeth boreol rhithiol yr Ofalaeth ar Fawrth 7^{fed}. Y teitl oedd "Adeiladwch ar sylfaen gadarn". Cafwyd oedfa syber ac urddasol.

Clonc a Phaned

Daeth y seisynau Clonc a Phaned ar foreau Mercher i ben hanner ffordd drwy'r mis, ond nid cyn i ni gael cyflwyniad hudolus gan lestin Hughes am y lluniau o Geredigion a dynnwyd ganddo ar gyfer cyfrol newydd

Barddas, *Rhwng Dyfi, Teifi a'r Môr*. Clowyd y tymor gan yr Athro Gruffudd Aled Williams a roddodd flas amheuthun i ni ar Salmau Cân Edmwnd Prys, gan ddiuno atgofion plentynod ar yr un pryd ag agor ein llygaid i weld pethau newydd.

Y Gymdeithas Lenyddol

Clowyd tymor y Gymdeithas Lenyddol gan ymweliad y gantores o Faldwyn, Sian James, a lwyddodd, drwy ei sgwrsio difyr, ei lleisio swynol a'i chyfeilio medrus, i'n codi allan o'n haelwydydd caeth i brofi llawenydd cydgyrdeithasu, er yn rhithiol.

Pen blwydd arbennig

Pen blwydd hapus i Meinir Chambers, Garn Isaf, sydd newydd ddathlu pen blwydd arbennig yn Ebrill. Gobeithio iddi gael diwrnod i'r brenin!

Cydymdeimlad

Estynnwn ein cydymdeimlad â Dewi Evans a'r teulu 93 Bryncastell ar farwolaeth ei chwaer, Mrs. Beti Roberts, Tal-y-bont, yn ddiweddar.

Ar Wella

Mae'n hyfryd medru nodi bod Mr Tom Corfield, 20 Maes Ceiro, yn gwella'n raddol ar ôl ymweliad byr â'r ysbyty.

Merched y Wawr

Pwysleisio pwysigrwydd cerdded yw'r neges y mae Merched y Wawr yn ceisio ei throsglwyddo yn ystod ystod mis Ebrill gan nodi bod cerdded yn help mawr i gadw'r cof a'r meddwl yn iach. Trwy osod her o filiwn o gamau y mis nid yw'n syndod ein bod wedi bod yn gweld cynifer o aelodau Cangen Rhydpennau ar hyd a lled yr ardal dros yr wythnosau diwethaf. Gyda mis Mai yn agoshau mae golygon y Gangen yn troi at baratoi ar gyfer y Cyfarfod Blynyddol ac eleni byddwn yn ceisio penodi Llywydd, Is Lywydd, Is Ysgrifennydd ac Is Drysorydd fel man cychwyn.

Trwy gyfrwng Zoom cafodd aelodau canghennau Ceredigion, Penfro a Chaerfyrddin gyfle ar y 12^{fed} o Ebrill i glywed Wyn Thomas yn sôn am y gwaith rhagorol y mae Tir Dewi yn ei gyflawni ar hyd a lled Cymru erbyn hyn wrth geisio estyn cymorth i'r rhai sydd yn teimlo pwysau unigrwydd ag ati yn y cymunedau gwledig. Yr oedd yn sesiwn werth chweil ac yn agoriad llygad gwirioneddol.

Noddfa

Diolch o galon i bawb fu'n arwain y Gyfeillach bob bore Sul yn ystod mis Mawrth. Bu'r



Urddo

Llongyfarchiadau mawr i Dr Manod Williams – un o fyfyrwyr Ph D Prifysgol Aberystwyth gafodd eu hurddo yng Nghynulliad Blynyddol y Coleg Cymraeg Cenedlaethol ar Fawrth 16.

Datblygodd ddeunydd dysgu trwy gyfrwng y Gymraeg ar systemau cynhyrchu da byw fel rhan o'i ddoethuriaeth. Bydd Manod yn un o'r rhai fydd yn cyfrannu at ddysgu cwrs newydd fel rhan o radd newydd mewn milfeddygaeth fydd yn dechrau ym mis Medi 2021.

themâu yn amrywiol a diddorol unwaith eto; buom gyda Maria a Mair Dolau ym myd y bugeiliaid, gydag Eryl a Gwynfryn yn y gymuned Gristnogol yn Taizé yn Ne Ffrainc, yn sôn am ddatliadau gyda Diana a Huw ac yna ar ymweliad ag Oberammergau gyda Beryl a John. Ar Sul y Pasg cafwyd Oedfa Gymun rithiol dan arweiniad y Parchg Richard Lewis.

Diolch

Dymuna'r Parchg Richard Lewis ddiolch o galon am yr holl gardiau, cyfarchion ac anrhegion a dderbyniodd ar ei ben blwydd arbennig yn ddiweddar. Mae'n diolch yn arbennig i'r sawl gyhoeddodd y manylion am ei ben blwydd yn rhifyn mis Mawrth o'r Tincer!

Rhaglen arall

Mae Carwyn Lloyd Jones wrthi yn brysur eto – yn ffilmio cyfres newydd o'r enw – Hen dŷ newydd. Edrychwn ymlaen

SIOP
SGIDIAU
GWDIHW

Shan Jones

8 Ffordd Portland,

Aberystwyth

SY23 2NL

01970 617092

GWASANAETH

GOFAL TRAED

Ceiropodydd /podiatrydd
graddedig

ac wedi cofrestru efo'r

H.C.P.C., S.R.Ch., M.Ch.S., B.S.C.Pod,
Dip.Pod.Med.

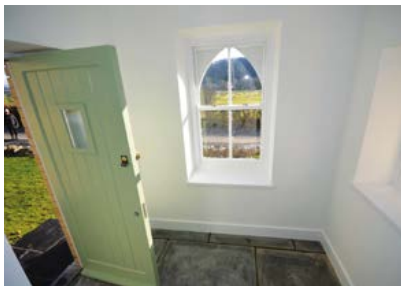
Clarach / Llangorwen



Addasu adeilad

Bydd rhai ohonoch wedi sylwi ar hen luniau o'r gwaith cynnal a chadw fu ar Gapel Bedyddwyr y Tabernacl, Cwmsymlog yn y Tincer y mis diwethaf. Mae adeilad arall yng nghornel orllewinol dalgylch y papur – yng Nghlarach – wedi cael ei adnewyddu a'i droi yn dŷ annedd. Arferai gael ei adnabod fel "Church Hall" ac roedd yn perthyn i Eglwys Llangorwen.

Pan benderfynodd Ceri Wynne Jones – oedd yn delynores o ran gyrfya ac wedi chwarae fel telynores efo Cerddorfa Genedlaethol Gymreig y BBC a'r Cwmni Opera Cenedlaethol ar ôl dychwelyd o Lisbon ble roedd yn brif delynores Cerddorfa Symffoni Portiwgal ddod nôl i'w hardal enedigol i swydd yn is-adran fwyd Llywodraeth Cymru daeth cyfle i brynu yr adeilad yma. Bellach mae "Ysgoldy" yn gartref cysurus. Diolch i'r arwerthwr Charles Raw Rees am gael defnyddio y lluniau a dymuniadau gorau i Ceri yn ei chartref newydd.



Cyngor Cymuned Geneu'r Glyn

Cofnodion ac Adroddiadau ar gael ar wefan y Cyngor:

cyngorcymunedgeneurglyncommunitycouncil.wordpress.com

Dyddiad y Cyfarfod: 22.03.2021
yn rhithriol, 'roedd pob aelod yn bresennol.

Trafodwyd:

- Cais Cynllunio A210129 Pantyperan, Llandre;
- Cais Cynllunio A21080 Llysteg, Llandre;
- Materion Cyllid – Adroddiad llawn ar wefan y Cyngor;
- Parc a'r Cyrtiau Tennis: Penderfynwyd agor y cyrtiau Tennis a'r Parc o 10y.b. ar 23.03.2021. 'Roedd Asesiad Risg llawn yn ei le ynghyd ag arwyddion briodol ac hylif diheintio dwylo;
- Derbyniwyd diweddariad gan y Cyn Ray Quant ar y sefyllfa bresennol ledled Ceredigion;
- Roedd Aelod wedi mynychu'r Cyfarfod PACT diweddar, lle roedd cyfle i godi materion, byddai'r cyfarfod PACT nesaf yn cael ei gynnal ar 17.06.2021 yn rhithriol;
- Byddai'r eitemau ar gyfer y cyfarfod nesaf yn cynnwys Datblygiadau'r Parc yn y Dyfodol;
- Cynhelir y cyfarfod nesaf o'r Cyngor ar 26.04.2021.

STORFA CANOLBARTH CYMRU

MID WALES STORAGE

Storfa Cartref a Busnes

Ystafelloedd storio ar gyfer eich anghenion

Monitro Diogelwch 24 Awr

Wedi ei wresogi

Bocses a 'bubblewrap' ar lein

www.boxshopsupplies.co.uk

Wales REMOVALS

Ffôn: 01654 703592

Heol Y Doll, Machynlleth, SY20 8BQ

www.midwalesstorage.co.uk

LLAETH LLEOL ORGANIG

ar gael yn y

Cwtsh Llaeth Aberystwyth a Machynlleth

www.llaethjenkinsmilk.co.uk

07813 827 712

@cwtshllaeth

Jenkins, Cerrigaranau Uchaf, Talybont

Dôl-y-bont



Llaeth lleol

Bydd darllenwyr craff wedi sylwi ar hysbyseb newydd ymddangosodd fis diwethaf yn y *Tincer* yn hysbysebu Llaeth Jenkins - llaeth lleol organig wedi'u basteureiddio sydd ar gael o gwtsh llaeth yn Aberystwyth (ger yr Hen Ysgol Gymraeg) a Machynlleth (ger Teiars Huw Lewis, Heol Maengwyn). Menter teulu Jenkins yw hon - a dyma'r chweched genhedlaeth i ffermio Cerrigaranau Uchaf - fferm ar y ffordd o Ddôl-y-bont i Daliesin. Fe ddechreuon nhw werthu llaeth organig yn syth i'r cyhoedd ar Ionawr 15 eleni. Mae modd prynu'r poteli gwyr o'r peiriant a'u defnyddio drosodd a throsodd. Tri blas oedd ar gael i ddechrau - mefus, banana neu siocled ond maent yn hoffi arbofi a thrio blasau newydd - roedd un byns y groes (hot cross buns) ar gael dros y Pasg a newydd ei lansio yn Aberystwyth mae un blas caramel hallt. Bydd y blas arbennig yn newid yn rheolaidd.

Dau frawd a'u rhieni sydd yn rhedeg y busnes - Eifion, Geraint, Dilwyn ac Eirlys.

Mae Geraint yn byw ar y fferm odro, gyda'i wraig Eleri a'u mab, Tomi Jac tra bod Eifion yn byw yn Wileiriog Isaf, Clarach gyda'i wraig Sara a thair o ferched bach, Elinor, Leusa a Lowri. Mae Sara yn gweithio yn rhan amser i Menter a Busnes ac yn helpu gyda'r fusnes yn ogystal. Geraint a Dilwyn sydd yn godro - sy'n digwydd ddwywaith y dydd gan gychwyn am 5.30 y bore - gyda help ambell fore gan weithwyr y fferm tra bod Eifion wrthi'n basteureiddio a pharatoi'r llaeth, gyda chymorth Eirlys, yn y llaethdy.

Bydd treiler yn cludo'r llaeth yn gadael Cerrigaranau ddwywaith y dydd er mwyn ail-lenwi'r peiriant a fydd hefyd yn cael ei lanhau a'i ddiheintio o leiaf unwaith y dydd. Mae cryn alw am y llaeth sydd hefyd yn cael ei werthu gan Siop Cletwr, Tre'r-ddôl, cwmni Racoono a 'Tywyn Foods'.

Gellir eu dilyn ar @cwtshllaeth a chael mwy o wybodaeth ar eu gwefan www.llaethjenkinsmilk.co.uk @cwtshllaeth

Adref

Braf yw deall fod Sŵ Gerallt Jones, Leri, adre ac yn gwella ar ôl treulio rhai diwrnodau yn Ysbyty Bron-glais.

Dylunio crys

Tirion Sedgewick, Tynsimdde, enillodd gystadleuaeth dylunio crys-t Cymdeithas Eisteddfodau Cymru ar y testun 'Gobaith a gwên' yn gwisgo ei chrys.



Eifion, Elinor, Sara, Lowri, Eleri, Leusa, Tomi Jac a Geraint Jenkins

Goginan

Llongyfarchiadau

Llongyfarchiadau i Paul a Pauline Vivash, Mount a fu yn dathlu eu priodas ddiemwnt ar Fawrth yr unfed ar hugain. Siomedig oeddynt ei bod yn methu cael parti i ddathlu.

Gwellhad buan

Dymunwn wellhad buan i Mair Evans, Idris Villa gynt, sydd nawr wedi ymgartrefu yng Nghartref Tregerddan; torrodd ei braich yn ddiweddar. Gobeithio na fydd yn hir cyn fod y gwau allan eto.

Cymrodoriaeth Talaith a Chadair Powys

Hiraethu am 'Steddfod mewn neuadd bentre'?

Gweld isho'r wefr o berfformio a chystadlu?

Awchu am gael trafod pwy gafodd cam gan y beirniad?

Brysiwch i gefn y cwpwrdd i nôl eich dillad gore – mae 'Steddfod Powys Rithiol ar y ffordd! Pwy feddylie y byddai 'Steddfod hynaf Cymru'n troi'n ddigidol?

Darledir yr Eisteddfod Powys Rithiol gyntaf erioed ar **Ddydd Sadwrn, Gorffennaf 10^{ed} 2021** ar YouTube.

Bydd y **Rhestr Testunau a manylion cystadlu** ar gael o Ebrill 26^{ain} ar wefan Eisteddfod Powys: www.eisteddfodpowys.com ac ar wefan Cymdeithas Eisteddfodau Cymru.

Mae pob math o gystadlaethau - rhywbeth at ddant pawb; i blant, teuluoedd, oedolion, dysgwyr a busnesau - rhai traddodiadol a rhai tipyn mwy gwirion!

Am gyfle i ennill gwobrau ariannol a'r clod o fod yn rhan o'r 'Steddfod Daleithiol Rithiol gyntaf yng Nghymru - ewch ati i gystadlu.

Dyddiad cau ar gyfer anfon eich gwaith cartref neu fideo o'ch perfformiad llwyfan yw **Dydd Gwener, 11^{eg} o Fehefin**.

Be gwell na gwyllo talentau eisteddfodol o foethusrwydd eich sofffa glyd yn hytrach nag ar gadair blastig wichlyd anghyffyrddus mewn neuadd neu babell chwyslyd?!

Roedd 2020 i fod yn flwyddyn arbennig

i Eisteddfod Cymrodoriaeth Talaith a Chadair Powys. Roedd disgwyl dathlu mawr wrth i'r Eisteddfod ddychwelyd i Rosllannerchrugog ac i ardal Wrecsam, lle cynhaliwyd yr Eisteddfod Powys gyntaf dau gan mlynedd ynghynt. Ond clywaf rhai ohonoch yn holi- pam cynnal Eisteddfod Powys yn Wrecsam?

Eisteddfod Powys yw'r unig un o'r Eisteddfodau taleithiol sy'n dal i fodoli – ond nid Powys fel yr adnabyddir hi heddiw. Ond yn hytrach Powys Fadog (oedd yn cynnwys cymydau Cynllaith, Iâl, Maelor, Mochnant Is Rhaeadr, Nanheudwy, yr Hôb, Ystrad Alun, Edeyrnion, Dinmael, Meirionydd a Phenllyn) a Powys Wenwynwyn (oedd yn cynnwys cymydau Arwystli, Caereinion, Cedewain, Ceri, Cyfeiliog, Deuddwr, Gorddwr, Llannerch Hudol, Mawddwy, Mechain, Mochnant Uwch Rhaeadr ac Ystrad Marchell.) Gobeithir gweld cythraul canu a chystadlu brwd o'r ardaloedd hyn eleni, ond croeso mawr hefyd, yn ôl yr arfer, i gystadleuwyr o Gymru gyfan a thu hwnt!

Diolch i aelodau Cymrodoriaeth Talaith a Chadair Powys, gwirfoddolwyr yr is-bwyllgorau, Menter Iaith Maldwyn a Menter Iaith Fflint a Wrecsam am eu cefnogaeth.



Edwin Hughes, Cofiadur Gwytheyrn, Pennant, Llanbryn-mair, Powys SY19 7BH
Ffôn: 01650521203
ebost: eisteddfodpowys@outlook.com

Seren ddisglair



Llongyfarchiadau mawr i Seren Lockyer, aelod o Brownies Penrhyn-coch, yn derbyn ei Bathodyn a Tystysgrif Efydd yn dilyn misoedd o waith ar Zoom yn ystod y clo.

Bancydarren, Capel Dewi, Capel Madog, Cefn-Ilwyd, Cwmerfyn, Cwmsymlog, Llwyn-prysg, Penrhinnewydd, Pen-bont Rhydybeddau, Penrhyn-coch, Salem

Gwefan Cymuned Trefeurig

trefeurig.cymru

- Newyddion diweddaraf
- Hanes a hen luniau
- Cyngor Cymuned
- Mudiadau
- Y Tincer

[Gwefan Trefeurig Website](https://www.facebook.com/trefeurig) [Trefeurig8](https://twitter.com/trefeurig8)
whhowells@gmail.com



YTincer@googlemail.com



Cigydd a delicatessen o safon arbennig
01970 828447 - Pendre, Bow Street, SY24 5BQ

Trydan
WILL DAVEY

Gosodiad Trydanol Ardystiedig
Sain, Gweledol & Data
CCTV

Arolygu & Phrofi

NYTHFA, PANTYCRUG, ABERYSTWYTH SY23 4EF

07581 173 684 / 01970 880593 info@willdavey.co.uk [@trydanwilldavey](https://www.facebook.com/trydanwilldavey)



Penrhyn-coch

Ymdeoliad hapus

Dymuniadau gorau i Teleri Boake ar ei hymddeoliad ar 31 Mawrth ar ôl gweithio yn llawn amser am bron 36 mlynedd a hanner. Ni fydd yn gorffwys ar ei rhwyfau, fodd bynnag, gan y bydd yn dychwelyd i weithio yn rhan amser ym mis Mai.

Cydymdeimlad

Cydymdeimlwn â Clive a Kathleen Williams, Cae Mawr, ar farwolaeth brawd Kathleen Williams yn Sir Benfro ddechrau Mawrth.

Dyrchafiad

Longyfarchiadau i George Martin sydd wedi ei ddyrchafu yn Is-gyrnol.

Cymdeithas y Penrhyn

Defnyddiwyd cyfleusterau Zoom i bwrpas effeithiol yng nghyfarfod mis Chwefror wrth i'n siaradwr gwadd, Karl Davies, ymuno â ni o China! Gan fod 8 awr o wahaniaeth amser rhyngom ni â lleoliad Karl, ac y byddai'n 3.30 y bore pan oeddem yn cyfarfod, trefnwyd bod Richard Owen a Karl yn recordio sgwrs ymlaen llaw. Cafwyd recordiad llwyddiannus iawn gyda chymorth Lyn Lewis Dafis ac eglwys Bro Padarn.

Ers dwy flynedd bellach mae Karl Davies, sy'n dod yn wreiddiol o Abergele, wedi bod yn byw yn Foshan, yn nhalaith Guangdong (Canton), yn China, yn dysgu Saesneg i oedolion. Mae'n byw mewn ardal boblog a physur iawn lle ceir llawer o dyrau anferthol ac mae'r trefi a'r dinasoedd cyfagos wedi tyfu yn eithriadol o gyflym oherwydd y diwydiannu enfawr o 70au'r ganrif ddiwethaf ymlaen.

Mae pobl o bob rhan o China wedi symud i Foshan oherwydd y datblygu enfawr, sy'n debyg i'r hyn ddigwyddodd ym maes glo de Cymru yn nechrau'r ugeinfed ganrif. O ganlyniad, mae llefydd bwyd o bob rhan o China i'w cael yno ac mae bwyd yn ganolog i'r diwylliant. Cyfarchiad arferol yw 'Ydych chi wedi bwyta?' Mae pawb yn cael pryd wedi ei goginio ganol dydd ac mae'r diwydiant danfon bwyd yn ganolog. Mae'r Chineaid yn bwyta popeth sy'n bosib ei fwyta, e.e. pan fyddan nhw'n prynu ffwlyn, maen nhw'n bwyta popeth, ar wahân i'r esgryn, gan gynnwys y traed, y perfedd a'r gwaed.

Soniodd Karl hefyd am y gwahanol ieithoedd a siaredir yno, sut yr ymdriniwyd â Covid a nifer o bynciau diddorol eraill.



Plant Cylch Meithrin Trefeurig yn dathlu Diwrnod y Llyfr.



Plant Cylch Methrin Trefeurig yn eu hetiau cennin Pedr ac yn gwisgo melyn ar gyfer Apêl fawr cennin Pedr Marie Curie. Casglwyd £45 tuag at yr elusen.

Roedd hi'n sgwrs hwyliog a llawn gwybodaeth a thrueni mai hwn oedd cyfarfod olaf y tymor am eleni.

O'r ysbyty

Da deall fod Fred Ralphs, Garth Gwyn, adref o Ysbyty Tregaron ac yn gwella.

Irfon Williams

Ganol y mis daeth y newydd trist am farwolaeth Rhys Irfon Williams, Tebeldy, 2 Cae Mawr, yn 97 oed ar 18^{fed} o Fawrth. Fe'i ganwyd ar 10^{fed} Rhagfyr 1923 yn fab i'r Parchg a Mrs O.E. Williams, Horeb Villa, Penrhyn-coch ac yn frawd i Menna (wedyd Jenkins).

Derbyniodd ei addysg gynradd yn Ysgol yr Eglwys Penrhyn-coch lle cafodd ysgoloriaeth i Ysgol Ardwyn, Aberystwyth ac ymhen amser ysgoloriaeth arall i fynd i Goleg Prifysgol Cymru, Aberystwyth. Oedwyd y cyfnod oherwydd gwasanaeth milwrol aeth a fo i wasanaeth efo Corfflu Brenhinol y Signalau yn Ffrainc, Gwlad Belg a'r Iseldiroedd. Ar ôl iddo gael ei ryddhau o'r



gwasanaeth milwrol yn yr Almaen ym 1945 daeth i Goleg Prifysgol Cymru, Aberystwyth am bedair blynedd gan raddio yn BA gydag Anrhydedd a Diploma

mewn Addysg.

Ym 1949 dechreuodd weithio i Gonsortium Eingl-Eiffaidd y Sudan yn Khartoum – i ddechrau fel Swyddog Sefydliadau yn y Weinyddiaeth Gyllid a wedyn fel Prif Arolygydd Addysg. Aeth ei ddyletswyddau a fo dros y Sudan i gyd ar ffyrdd, rheilffordd, yr afon ac yn yr awyr ac am gyfnod roedd yn wyneb cyfarwydd ar Deledu Omdurman (Teledu y Sudan) mewn cyfres o raglenni addysgiadol.

Roedd yn aelod o bwyllgor y Clwb Sudan ac yn Ysgrifennydd Mygedol Cyngor Unity High Girls School, Khartoum. Ar ôl 35 blynedd yn y Sudan dychwelodd i fro ei febyd

lle bu'n cymryd rhan mewn gwahanolweoithgateddau – peodwyd ef yn ddiagon yn Horeb ym 1988, bu'n ysgrifennydd Ymdeolwyr Penrhyn-coch ac yn ysgrifennydd Cofnodion i Undeb Cymry a'r Byd (Y Cymry ar Wasgar gynt) – byddai yn mynychu yr Eisteddfod Genedlaethol am wythnos yn flynyddol pe gallai.

Cydymdeimlwn yn fawr â Dr Wadad Williams a gweddill y teulu. Cynhaliwyd gwasanaeth preifat yn Amlosfa Aberystwyth ar y 26^{ain} o Fawrth dan ofal y Parchg Peter Thomas gyda'r Parchedigion Judith Morris, Eifion Roberts ac Elen Worman yn cynorthwyo.

Tymheredd

Cyhoeddwyd ar Radio Cymru fod y tymheredd yn 22 C brynhawn Mawrth 30 Mawrth-ychydig yn uwch na'r Bala (20) a Chaerdydd (20) a'r un tymheredd a Trawsgoed.

Genedigaeth

Llongyfarchiadau i Gordon ac Alma Land, Ger-y-llan, ar ddod yn daid a nain eto. Ganwyd mab, Joseff Edward Land - brawd bach i Dorothea, i Lina ac Edward yng Nghapel Bangor.

Marwolaeth

Trist oedd clywed am farwolaeth Ethel A. Jones yng Nghartref Tregerddan ar 27 Mawrth yn 85 oed. Hi oedd yr olaf o dair chwaer fu'n byw ym Mrogerddan, Penrhyn-coch a wedyn Comins-coch. Cydymdeimlwn â'i nith Susan. Derbyniwyd rhoddion er cof tuag at Gyfeillion Cartref Tregerddan, d/o D.J. Evans, Trefnwyr Angladdau Penrhyn-coch.

Estynnwn ein cydymdeimlad dwysaf â Lucy, a'r merched Gwenllian a Dwynwen ar farwolaeth sydyn Miles Spink mewn damwain yn Aberystwyth dydd Sadwrn 20^{fed} Mawrth. Hefyd â'i rieni yng nghyfraith – Daniel a Helga Huws, Tyddyn Seilo. Cynhaliwyd yr angladd yn Amlogfa Aberystwyth ar Ebrill

9^{fed} a derbyniwyd rhoddion er cof tuag at RNLI Aberystwyth, Medecins sans Frontieres neu Amnesty International trwy law Selwyn Evans (D J Evans).

Cydymdeimlwn â Dafydd Ifans a'r teulu, Rhandir ar farwolaeth cefnder – Gwilym Jones, Parc y llyn gynt.

Cydymdeimlwn â Sara Gibson a'r teulu ar farwolaeth cyfrderes i Sara - yr actores Helen McCrory; hefyd a'r Parchg Peter a Meryl Thomas, ar farwolaeth brawd Meryl.

Penodiad

Llongyfarchiadau i Meleri Jones, Rhydrys-gaw gynt, ar gael ei phenodi yn Bennaeth Cynorthwyol yn Ysgol Gyfun Penweddig. Ar ôl cyfnod yn Ysgol Gyfun Glantaf, Caerdydd, bu Meleri ers sawl blwyddyn yn Bennaeth Cynorthwyol yn Ysgol Gyfun Llangynwyd, ger Maesteg. Bydd yn dechrau ar ei swydd newydd ym mis Medi.

Cymorth Cristnogol

Fel y gwnaethpwyd y llynedd mae Pwyllgor Penrhyn-coch wedi sefydlu tudalen Just giving ar gyfer cyfrannu i'r elusen. Os ydych am gyfrannu eleni gallwch wneud – chwiliwch am Wythnos Cymorth Cristnogol Penrhyn-coch 2021. Os nad ydych yn gallu rhoi drwy'r we yna gallwch anfon siec yn



Miriam a Florence, Caio ac Ywain, Ned a Twm ac Elen - aelodau o Glwb Sul Horeb sydd yn cwrrdd ar Zoom yn creu 'Gardd y Pasg'.

daladwy i Eglwys Horeb at William Howells, Rhyd-y-gof, Penrhyn-coch SY23 3EQ neu Eglwys St Ioan, d/o Y Ficerdy, Garth. Bydd yr eglwys / capel yn eu tro yn anfon yr arian ymlaen i Gymorth Cristnogol. Mae dyddiad cau y casgliad wedi ei ymestyn hyd at 31 Mai. Ceir mwy o fanylion gan olygydd y Tincer os oes angen.

Ffilmio

Bu tipyn o holi yn ddiweddar beth oedd y gwaith ffilmio oedd yn digwydd ger y rhyd ger Pwll Crwn, Gogerddan. Dealla'r Tincer mai paratoi cyfres arall o Craith oeddynt. Gwylwch y gofod!



Colofn Ben Lake AS

Un o uchafbwyntiau'r flwyddyn i mi ers cael fy ethol yn 2017 oedd cael y cyfle i gefnogi sioeau bach amaethyddol Ceredigion yn ystod misoedd yr haf. Roedd yn gyfle arbennig i gwrdd ag etholwyr na fyddai o o reidrydd yn cysylltu â'u Haelod Seneddol ar ebost neu dros y ffôn, ond y bydden nhw'n ddigon hapus i fwrw'u bol neu rannu barn wrth gylch y defaid neu yn y babell grefftiau, ac yn sgîl hynny byddwn yn cael darlun go agos ati o'r pryderon, yr heriau a'r anghyfiawnderau sy'n wynebu ffermwyr a chymunedau cefn gwlad Ceredigion.

Mae pob un o'n sioeau amaethyddol yn chwarae rhan mor bwysig nid yn unig yn hyrwyddo'r diwydiant amaeth ond hefyd yn dathlu'r amrywiaeth gyfoethog o draddodiadau a hanes sy'n gysylltiedig â chefn gwlad. Maent hefyd yn cynnig

cyfleoedd i gymunedau ddod at ei gilydd, i gymdeithasu, i brynu a gwerthu ac i roi'r byd yn ei le. Ac mae hyn oll cyn dechrau ystyried y cyfraniad enfawr mae'r sioeau yn ei wneud i'r economi leol.

Yn anffodus, yn sgîl y pandemig gorfodwyd y rhan fwyaf o sioeau a digwyddiadau'r sir i ohirio llynedd, ac mae rhai trefnwyr sioeau yng Ngheredigion eisoes wedi cyhoeddi eu bod yn gohirio'u digwyddiadau eleni, yn cynnwys Sioe Sir Aberystwyth, Sioe Meirch Llanbed, Sadwrn Barlys Aberteifi a Sioe Llanilar.

Mae'n rhaid canmol y cymdeithasau a'r mudiadau hynny aeth ati i drefnu digwyddiadau amgen, ar lein y llynedd i lenwi bwlch y sioeau arferol. Ond er bod y digwyddiadau rhithwir hyn wedi mynd rhywfaint o'r ffordd i lenwi'r gwagle a

adawyd, nid oes dim yn disodli'r wefr o sioeau awyr agored byw.

Gyda'r posibilrwydd o ganslo sioeau pellach eleni, rydw i ac Elin Jones wedi galw ar Lywodraeth Cymru i ddarparu cefnogaeth ariannol i bob sioe amaethyddol er mwyn sicrhau eu bod yn gallu parhau ac ailgydio yn eu gwaith yn 2022. Ry'n ni'n credu'n gryf ei bod yn amserol i'r Llywodraeth ystyried darparu taliad grant unwaith ac am byth i bob sioe amaethyddol, waeth beth eu maint, er mwyn sicrhau eu bod yn gallu goroesi'r pandemig hwn.

Waeth faint o amser bydd rhaid aros cyn medru dod ynghyd, dwi'n edrych ymlaen yn sobor i allu troedio i gae sioe a chael rhoi'r byd yn ei le gyda fy nghyd-Gardis unwaith eto.

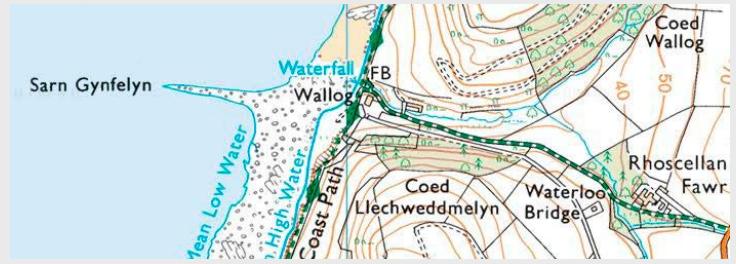
Enwau lleoedd Angharad Fychan

Pe dilynech Lwybr yr Arfordir o Aberystwyth i'r Borth, rhyw filltir i'r gogledd o Glarach, fe ddoech ar draws tŷ annedd y *Wallog* yn gorwedd yn union uwchlaw'r traeth ac yn hollol agored i'r elfennau (SN590857).



Yn ôl Iwan Wmffre yn *The Place-Names of Cardiganshire* (2004; t.1004) daw'r cyfeiriad cynharaf at yr enw o Gofrestr Plwyf Llanbadarn Fawr yn 1678 yn y ffurf *Gwallog*. Yn raddol dros y blynyddoedd, collwyd y *g-* ddechreuol, ac yn fwy diweddar, datblygodd bannod o flaen yr enw i roi *Y Wallog*.

Digwydd *Sarn Gwallog* neu *Sarn Wallog* fel enw arall am *Sarn Gynfelyn*, sarn o waddodion rhewlifol sy'n ymestyn i'r môr am nifer o gilomedrau yn union i'r gorllewin o'r *Wallog*.



Map Arolwg Ordnans 1:25,000 2019.

© Crown copyright and database rights 2021 Ordnance Survey (100025252)

Nododd Samuel Meyrick yn *The History and Antiquities of the County of Cardigan* (1810; t.73) mai'r ansoddair *gwallog* (o *gwall* 'camgymeriad, diffyg' a'r terfyniad *-og*) sydd yma:

a place called Gwallawg, or Gwallog, in Cardiganshire, which seems to imply the inundation of this territory, as it signifies 'defective',

ond mae'n llawer mwy tebygol mai'r enw personol *Gwallog* ydyw, yn tarddu o *gwallt* 'blew y pen'. Dydy'r enw hwnnw ddim yn un unigryw; ceir sawl esiampl gynnar ohono, er enghraifft yn *Llyfr Du Caerfyrddin*. Ond awgrymodd yr Athro R. Geraint Gruffydd (*Studia Celtica* xxviii. (1994) 74) y gellid cysylltu *Wallog*, Clarach, â gŵr o'r drydedd ganrif ar ddeg o'r enw *Gwallog fab Gwrgenau Fychan fab Gwrgenau*. Ceir cofnod ohono yn *Welsh Genealogies AD 300-1400*, P. C. Bartrum (1974; dan Elystan Glodrydd 19), lle cyfeirir at ei fab fel 'Meilir of Genau'r-glyn'.

Mae'n bosibl bod elfen arall yn dod o flaen (*G*)*wallog* yn yr enw lle yn wreiddiol, ond ei bod wedi ei colli dros amser. Cymharer *Hendrewallog* yn Llanfihangel-y-Pennant, sir Feirionnydd.

Paratowyd gyda chefnogaeth Cymdeithas Enwau Lleoedd Cymru www.cymdeithasenwaulleoedd.cymru

Adref: casgliad o straeon byrion

Adref - Casgliad o Straeon Byrion. Cylchgrawn Cara, 2021. 132t. £8.00

Petai rhywun yn gofyn i chi ysgrifennu stori neu hyd yn oed roi sgwrs ar y testun 'Adref', sgwn i beth ddywedech chi? Mae'n amlwg oddi wrth y casgliad yma o straeon y gall y

gair olygu rhywbeth gwahanol i bob un ohonon ni, a'r rhywbeth hwnnw'n amrywio rhwng dyhead am gysur a pherthyn, hiraeth am a fu, tristwch, colled, caethiwed, gormes ...

Ffrwyth cystadleuaeth a drefnwyd gan gylchgrawn Cara yw'r gyfrol sy'n

cynnwys 30 o straeon byrion gan 28 o awduron gwahanol, yn ferched i gyd, yn enwau cyfarwydd a newydd. Mae pob un yn tynnu'r darlennydd i mewn yn ddiymdroi i'w byd dryslyd neu derfysglyd gwahanol eu hunain. Efallai fod rhai mor fyr a sydyn fel eu bod nhw'n gadael y darlennydd yn ceisio dyfalu neu gofio o ble i ble roedd taith y stori wedi mynd; yn sicr, mae pob un yn codi ac yn gadael cwestiynau ac yn haeddu ei hailddarllen.

Dwy gamp wrth greu casgliad tebyg i hwn ar un pwnc yw osgoi bod yn ailadroddol, ac, o ystyried natur y pwnc, osgoi bod yn sentimental neu orhiraethus. Dim ond yr arlliw ysgafnaf o ailadrodd deimlais i rhwng y gwahanol storiâu, ac yn sicr does yma ddim arlliw o sentimentaleiddiwch.

Pam 'Adref' ac nid 'Gartref'?

meddyliais pan glywais y teitl am y tro cyntaf. Wrth ddarllen daeth y rheswm yn amlwg. Lle disymud yw 'Cartref', – bod gartref, byw gartref, aros gartref bydd rhywun; ar y llaw arall cyrchfan, pen draw taith yw 'Adref' – mynd tuag adref byddwn ni. Teithiau corfforol neu ysbrydol, neu'r ddau gyda'i gilydd, tuag adref sydd yma.

Mae 'teg edrych tuag adref' yn ddywediad cyfarwydd, ond a ydy e, o reidrwydd, yn wir? Yr ateb yw bod hynny'n dibynnu ar ystyriaethau ac agweddau rif y tywod mân. Mae'r gyfrol hon yn cynnig dyrnaid o'r rheiny mewn arddull ac iaith raenus, ystwyth ac ysgogol, ac, yng ngeiriau Manon Steffan Ros, beirniad y gystadleuaeth, 'yn caniatáu i ni sylweddoli fod y chwaeroliaeth yn fyw ac yn iach ac yn graff.'

Llinos Dafis



RHYD-Y-PENNAU

COGINIO CARTREF
CHWARAEON BYW . COFFI

01970 867 888

Capel Bangor

Dydd Gweddi'r Byd

Oherwydd anawsterau Covid 19 ni fu yn bosibl cynnal cyfarfod Dydd Gweddi'r Byd yn ei ffurf arferol eleni, ond gyda chymorth Dr. Watcyn James ar y 7^{fed} o Fawrth cafwyd gwasanaeth bendithiol dros ben ar zoom gyda'r ofalaeth gyfan yn cymryd rhan. Cafodd yr oedfa ei pharatoi gan ferched Cristnogol Gweriniaeth Vanuatu. Ychydig dros 1,100 o filltiroedd i'r dwyrain o Awstralia yn ne orllewin y Môr Tawel mae ynnysoedd gwasgarog Vanuatu. Vanuatu yw un o'r gwledydd cyntaf i gychwyn gweddio ar y Dydd Gweddi, gan helpu cychwyn y don o weddi. Ffurfiwyd y pwyllgor ysgrifennu o'r holl wahanol enwadau ac ynnysoedd a buont yn cyfarfod gyda'i gilydd i baratoi ein gwasanaeth ynghylch "adeiladu ar sylfaen gref", dyna ei thema am eleni. Melanesaidd yw pobl Vanuatu yn bennaf gyda lleiafrif Polynesaidd. Mae'r boblogaeth tua 300,000 gyda bron i un o bob pump yn byw yn Port Vila, y ddinas fwyaf. Roedd 113 o ieithoedd a thafodieithoedd niferus yn cael eu siarad hyd yn ddiweddar, mwy o ieithoedd nag yn unlle arall yn y byd. Bislama sy'n cael ei siarad yn helaeth ond Ffrangeg a Saesneg yw'r ieithoedd swyddogol. Nid yw addysg yn orfodol nac am ddim ac ni all y mwyafrif o'r boblogaeth fforddio addysgu eu plentyn cyntaf ond caiff bechgen y flaenoriaeth bob amser. Mae diffyg maeth yn broblem ac yn effeithio y mwyafrif o farwolaethau plant dan 5 oed, hefyd prinder dwr yfed diogel, mewn ardaloedd gwledig gall pobl orfod cerdded hyd at awr i gael dŵr.

Er holl anawsterau y wlad yma maent am ein hannog ni yn y gorllewin i adeiladu ein cartrefi, ein cenhedloedd a'r byd ar eiriau lesu sef y rheol aur "pa beth bynnag y dymunwch i eraill ei wneud i chwi, gwnewch chithau iddynt hwy".

Bydd yr arian a godir drwy roddion caredig yn helpu gwaith

Dydd Gweddi'r Byd yn Lloegr, Cymru a Gogledd Iwerddon yn ogystal a phrosiectau elusennol Cristnogol drwy'r byd.

Cydymdeimlo

Dymunwn gydymdeimlo yn ddiffuant gyda Benjamin a Rachel, Penlan, a'r teulu ar golli Mam-gu sef Mrs. Mair Williams o Aberystwyth.

Hefyd Raymond a Nia Davies, Ceunant wrth iddynt hwythau golli cyfnither, Angela o Abertawe yn ddiweddar. Cydymdeimlwn a meddyliwn amdanoch chithau yn eich hiraeth.

Gwerthu olew i'r Dwyrain Canol

Mae clywed am lwyddiant busnesau newydd yn newyddion sy'n codi'r galon. Un o'r unigolion hynny sydd wedi gwneud enw iddi ei hun ar lwyfan byd-eang yw Elinor Davies-Farn, merch ifanc a dreuliodd ei phlentyndod yng Nghapel Bangor. Mae hanes Elinor, un o gyn-ddisgyblion Ysgol Pen-llwyn ac un a fu'n mynychu Ysgol Sul Pen-llwyn, yn hanes o fentro, gweithio, dyfalbarhau a llwyddo. Penderfynodd Elinor roi'r gorau i swydd dda yn Llundain, er mwyn gwireddu breuddwyd a sefydlu ei busnes ei hunan. Mae Elinor yn cynhyrchu ac yn



gwerthu nwyddau trin gwallt o safon uchel, sydd hefyd yn parchu'r amgylchedd ac mae'r hyn a ddechreuodd yn fusnes fach iawn o gegin ei chartref yn Llundain, wedi datblygu'n fenter lwyddiannus sydd yn datblygu'n gyflym ledled y byd, gan gynnwys datblygiadau helaeth yn y Dwyrain Canol. Tarddodd y syniad o sefydlu'r busnes (Olew) yn sgil profiadau personol Elinor a'r anhawster a gâi i ddod o hyd i gynnyrch addas ar gyfer ei gwallt cyrliog. Gan nad oedd yn hapus â'r cynnyrch a oedd ar y farchnad, aeth ati i greu ei chynnyrch ei hun, er mwyn sicrhau bod ei gwallt yn cael y sylw gorau posibl. Mae'r elfen bersonol yn treiddio drwy'r busnes, elfen mae'n siŵr sy'n cyfrannu at lwyddiant y fenter. Does dim yn well i fagu hyder mewn cynnyrch na gwybod bod y sawl sydd wedi ei greu wedi profi'r un heriau a'r un profiadau â chi. Elfen bersonol arall yn ei busnes yw ei balchder yn ei chefnidir a'i Chymreictod. Da oedd darllen i Elinor gael ei henwi yn un

menywod busnes ifanc mwyaf llwyddiannus yng Nghymru. Dymunwn yn dda iawn iddi yn ei busnes, gan ymfalchio yn ei llwyddiant.

Profedigaeth

Cydymdeimlwn, fel ardal â Mari, Geraint Peter a'r teulu, Nantfach (Cefnllidiart) wrth i Mari golli ei mam yn ddiweddar, sef Mrs. Carol Jones o Gynwyl Elfed. Hyderwn y bydd yn gysur i chi wybod eich bod yn ein meddyliau a'n gweddïau ar yr adeg drist yma yn eich hanes.

Genedigaeth

Llongyfarchiadau cynnes i Lina ac Edward Land, Llys Aled, ar enedigaeth mab, Joseff Edward Land ar y 19^{eg} o Fawrth, brawd bach i Dorothea. Pob dymuniad da i chi fel teulu, rwy'n siwr fod Mam-gu a Tad-cu ym Mhenrhyn-coch wedi dwli.

Llongyfarchiadau

Cyfarchion a dymuniadau gorau i Mrs. Ann James, Eryl ond yng Nghartref Tregerddan ar hyn o bryd, ar ddathlu ei phen-blwydd yn 90 oed ar Ebrill 4ydd. Bydd yn hyfryd pan ddaw'r amser y gallwn ymweld unwaith eto. Pawb yma ym Mhen-llwyn yn anfon eu dymuniadau gorau a chofion annwyl atoch.

Sioe Capel Bangor 2021

Penderfynwyd gohirio Sioe Capel Bangor a'r cylch 2021 oedd i fod cael ei chynnal ar Awst 7.

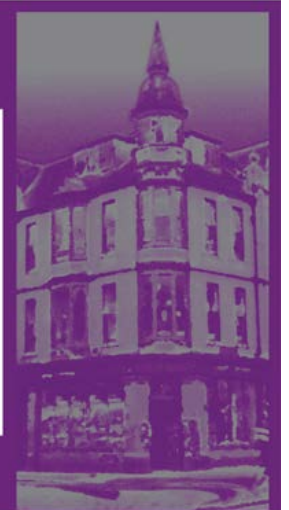
SIOP Y PETHE

Llyfrau, Cardiau Cyfarch a Cherddoriaeth a llond llawr o Grefftau ac Anrhegion

01970 617120

Nawr yn cynnig gwasanaeth Cliciwch a Casglwch ar ein gwefan

www.siopypethe.cymru



Ffermydd Pen-llwyn / Capel Bangor

Fel arfer, cynhelir cyfarfodydd cymdeithas ein capel yn Llwyndyrus yn ystod misoedd y gaeaf, ond oherwydd yr amgylchiadau, penderfynwyd uno cymdeithasau capeli'r Ofalaeth a chynnal y cyfarfodydd yn rhithiol. Mae'r Prifardd Myrddin ap Dafydd, sy'n aelod yn ein capel, yn cynnal nosweithiau'n aml i ni, ac yn ddiweddar, cynhaliodd noson yn olrhain enwau afonydd a phontydd yr ardal. Pan oeddwn yn siarad â Myrddin yn ddiweddarach, digwyddais sôn wrtho am enwau rhai o ffermydd fy mro enedigol ym Mhenllwyn a Chapel Bangor sef, Cwmwythig, Dolcniw a Throedrhiwlwba. Tybed beth oedd eu hystyr a'u tarddiad? Dyma beth oedd gan Myrddin i'w ddweud amdanynt.

'Amddiffynfa' ydi 'amwythig' - a oes dinas neu gaer yng Nghwmwythig?

Fel mae'n digwydd y tu ôl i gapel Pen-llwyn, yr hen ysgol a'r fynwent mae banc yn codi. Ar gopa'r banc mae olion hen gaer o'r oes haearn. Mae'r fan ond lled cae neu ddau o Gwmwythig. Hefyd, gellir gweld cofnod fod caer Rufeinig o'r enw Brithdir

wedi'i lleoli y tu ôl i'r stad dai a'r ysgol bresennol ac felly'n agos i Gwmwythig. Yn ddi-ddorol hefyd, yn 1926, daethpwyd o hyd i gist angladdol ar waelod y banc, y tu ôl i'r hen ysgol, ac ynddi lestr o'r oes haearn yn llawn esgyrn dynes ifanc wedi hanner eu llosgi.

Dôlcniw - Mi all fod mai Dôl-y-cnyw oedd yr olaf yn wreiddiol - anifail ifanc, porchell neu lwdn neu ebol yw cnyw. Yn yr un ardal mae fferm o'r enw Pwll-cenawon.

Trering - Mae 'yr Inn' (tafarn) yn mynd yn 'ring' yn aml yn y Gymraeg (bydd y Cardis weithiau yn dweud bod rhywbeth 'yn bring' os bydd prinder yn byddant?) A oes hanes o dafarn yn Nhrering?

Eglurais wrtho, fy mod yn credu mai yng Ngogledd Cymru



Cefnllidiart heddiw

y digwydd y talfyriad yma fwyaf a doeddwn i ddim wedi clywed sôn am hyn yng Ngheredigion hefyd. Daeth Myrddin yn ôl ataf efo'r ffaith fod Tafarn-crug heb fod ymhell o Rhiwarthen ac roedd hon yn ardal mwynwyr, porthmyn a theithio ac y gellir yn hawdd credu y gallai Trering fod yn dafarn arall.

Troed-rhiw-lwba - Yn ôl Geiriadur y Brifysgol, dyma yw lwba. Benthyciad o'r Saesneg 'lob' neu 'lubber', ac ar lafar yn

Nyfed. Lob, lowt, lleban diog, hurtyn: mae'n rhaid bod rhyw hurtyn yn gysylltiedig â'r rhiw yma ar un adeg?!

Enw'n fferm deuluol oedd Rhiwarthen Isaf ac i'r dwyrain ceir Rhiwarthen Uchaf a Melin Rhiwarthen. Roeddwn wedi credu ar hyd yr adeg mae ar ôl Arthen, brenin Ceredigion yn y 9^{fed} ganrif y cafodd yr ardal ei henwi. Yn ddiweddar, fodd bynnag, fe ddois o hyd i gofnod mewn llyfr o 1912 o'r



Cwmwythig



Trering

Ganed Alun Morgan yn 1908 yn bumed plentyn i Owen a Margaretta Morgan, Tanffordd, Pen-llwyn. Mynychodd ysgol gynradd Pen-llwyn, ei brifathro ar y pryd oedd Mr. H. R. Evans oedd a chysylltiadau agos a Thal-y-bont, a'i fab, Dr. Gareth Evans, yn ddarlithydd ym Mhrifysgol Abertawe.

Aeth Alun ymlaen i Ysgol Ramadeg Ardwyn, pryd nad oedd llawer o ddisgyblion yn cael eu dewis i astudio yno, ond oherwydd iddo gael damwain ar ei goes yn ifanc iawn, a'i adael ag ychydig o gloffni, nid oedd yn medru ymgymryd â phob tasg yn yr ysgol.

Erbyn iddo adael Ardwyn, roedd ei dad wedi prynu siop y pentref, sef Pengraig, ac felly roedd eisiau Alun tu ôl y cownter. Collodd ei fam a hithau yn ei thriddegau hwyr cipiwyd hi gan glefyd y diciâu, ac yna ychydig yn ddiweddarach collodd ddwy

chwaer o'r un clefyd.

Daeth yn amser rhyfel a daeth dwy athrawes o Lerpwl draw i Ben-llwyn i ddysgu'r efaciwis, syrthiodd Alun mewn cariad ag un ohonynt a phriodwyd y ddau yn 1940. (Gyda llaw mae yr athrawes arall - Edna Hicks yn dal i fyw yn Lydney, Sir Gaerloyw a hithau newydd ddatlu ei phen-blwydd yn 102, yn chwarae yr organ yn y capel pan yn 99 oed). Yn fuan ar ôl hyn ganwyd mab i Alun a Wynne a symudodd y teulu lawr i Gasnewydd, Sir Fynwy a chafodd ef waith yn swyddfa drwyddedu Cymru (passport office) a Wynne hithau yn

dal i ddysgu. Ganwyd merch a bachgen arall iddynt a bu iddynt fyw yn hapus yng Nghasnewydd weddill eu dyddiau. Ymdaflodd i waith yr Eglwys yn Ebeneser, ac fel ei dad o'i flaen cafodd ei ethol yn flaenor yno, a byddai wrth ei fodd yn addoli o Sul i Sul yng nghwmni ffrind bore oes, Dai Owen y Llwyn a'i briod.

Bob cyfle gâi, byddai wrth ei fodd yn ymweld â'r teulu ym Mhen-llwyn ac nid âi yr un sioe heibio yng Nghapel Bangor heb iddo geisio ymweld â hi a chwrrd a ffrindiau o'r cylch. Fel ei dad eto câi lawer o bleser yn cyfansoddi rhigymau neu benillion syml, a tybed ai oherwydd ychydig o hiraeth a godai drosto o dro i dro y daeth y penillion yma i fod, pwy a wŷr, coffa da amdano.





Troedrhiwlwba

enw *The Place-Names of Wales* gan Thomas Morgan (Skewen). Roedd yn cynnig 'Rhiw - slope, declivity; Arthen - according to some, is the name of a king or lord of Ceredigion, who died in 804, but we rather think it is a clipped form of *garthen*, a camp or battle'. Mae cyfeiriadau ar gael i Esgairgarthen, Cwmgarthen a Thregarthen hefyd a chynigir mai "encampment, enclosure", neu "wild-place" yw ystyr

garthen. Tybed pa un sy fwyaf agos i'w le?

Gan fy mod wedi sôn am Cwmwythig, Pwllcenawon a Rhiwarthen Isaf, efallai y bydd hyn o ddiddordeb. Ysgrifennodd D Paith Jones, yn Ebrill 1886, lythyr at yr *Aberystwyth Observer*. Yn ei lythyr, mae'n dweud ei fod wedi dod o hyd i olion y ffordd Rufeinig, Sarn Helen. Hon yw'r ffordd sydd yn mynd o gaer Llanio i gaer Pennal ac yn rhan



Tynllidiart, Capel Bangor

o'r llinell rhwng Caerfyrddin a Chaernarfon. Roedd ei holion i'w gweld yng nghoed Rhiwarthen a Phwllcenawon, yn croesi'r afon Rheidol wrth y rhyd rhwng Pwllcenawon ac Abercwm-dolau, cyn mynd i fyny heibio i Gwmwythig. Roeddwn yn gwybod fod olion Rhufeinig yn Rhiwarthen gan fod ewythr fy nhad-cu, yn 1881, wedi dod o hyd i gelc o filoedd o ddarnau arian Rhufeinig rhwng 276-282 O.C. wrth aredig. Maent nawr

i'w gweld yn yr Amgueddfa Genedlaethol.

Meinir Roberts

Llwyndyrys (Rhiwarthen Isaf, Capel Bangor gynt)

Gwelir ymdriniaeth lawnach o rai o'r enwau yma yng ngholofn Dr Angharad Fychan – gweler Cwmwythig yn y *Tincer* Tachwedd 2016 t.12; Dolcniw yn y *Tincer* Mehefin 2019 t.13 a Troed-rhiw-lwba yn y *Tincer* Ionawr 2015 t.9



Penlan heddiw



Tafarn Maesbangor gyda Siop Pengraig ar y dde - siop tad Alun Morgan

Daeth Aeronwy Lewis ar draws y penillion hyn a gafodd gan ei mam flynyddoedd yn ôl am enwau ffermydd ym Mhen-llwyn, a'u hystyr. Merch Rhiwarthen Isaf oedd ei mam ac mae'n debyg mai ewythr i Heulwen Lewis – Alun Morgan – oedd yr awdur, ac yn byw ar y pryd yn Nhanffordd.

Ar ryw noson pan yn eistedd yn y gadair ger y tân
Er mwyn torri ar undonedd, ceisiais lunio pwt o gân
Meddwl 'roen am ystyr enwau, hen anheddau gylch Pen-llwyn,
A ches bleser am rai oriau, cans mai rhain yn llawn o swyn.

Dwy Riwarthen, dwy Lwyniorwerth, Rhosbarselau, a Phen-lan,
Sgubor Newydd, Glanrhytynoeath, a Phen-lôn, hen gartref Ann,
Fronehedydd, Pwllcenawon, Dolypandy a Dolcniw,
Ffynnon Wen, Gwarcwm a'r Ffactri, lle bu cawr o ddydd yn byw.

Cefnllidiart, Bronllangwrda, Troedrhiwlwba a Bronhaul,
Aelybryn, Pen-bont Tangeulan a Broncastell heb ei ail,
Llety Bach, Trering, Maesheulog, Pentrerhydyronnen draw,
Ac yn ffinio â Maesbangor daw Pengeulan maes o law.

Tanyffordd, Tanrallt, Dolawel, Cyncoed Fawr a'r pell Bwllclai,
Tanycoed, Tyllwyd, Cwmwythig, Tynyffordd sydd dipyn llai,
Ar ôl pentref bach Blaengeuffordd, fferm y 'Raber n'union ddaw,
Odditanom mae Dolberllan a'r hen Rheidol fawr gerllaw.

Ac yn olaf i Bengwmryn, y Llythyrdy a tŷ Ben,
Plas Glanrheidol a Chwmceulan, hen le iachus fry'n y nen,
Lawr drachefn ac i Benpontbren, gweld Broneirion wrth ddod nôl,
Yna troi i'm gwely'n hapus, wedi llwyr fwynhau fy "stroll."

Alun Morgan

Diolch i Aeronwy Lewis, Heulwen Lewis, Meinir Jones a Nia Evans am eu hymdrechion i gael lluniau o'r cartrefi.

Madog Dewi / Cefn-llwyd

Ffordd ar gau

Bydd y ffordd trwy Gefn-llwyd ar gau am y diwrnod dydd Iau Ebrill 29 oherwydd gwaith gan BT. Caniateir i gerbydau brys basio.

Llenwi 50 bag ar ddarn bach o'r brif ffordd

Fel rhan o Caru Ceredigion, mae Cyngor Sir Ceredigion wedi ymgymryd ag ymgyrch Glanhau y Gwanwyn. Am gyfnod o bythefnos cyn y Pasg bu tîm yn casglu sbwriel ar rwydwaith prifffyrdd y sir ledled Ceredigion. Bu iddynt gasglu'r canlynol yn y cyfnod hwnnw:

- Tua 1,500kg o sbwriel, sy'n cyfateb i bwysau car teulu neu ddwy fuwch!
- Dros 750 o fagiau o sbwriel!

Llenwyd 50 bag ar hyd y darn milltir o hyd ar yr A4159 rhwng cylchfan Gelli Angharad a Chapel Dewi yn unig.

Er bod hon yn ymdrech anhygoel mae'n un y gellir ei hosgoi yn gyfangwbl gan ei bod yn ddiangen ac yn ddrud. Er ein bod yn gweithio i brotocolau iechyd a diogelwch

llym, mae rhywfaint o risg yn gysylltiedig ag unrhyw waith a wneir ar brifffyrdd. Nid yw taflu sbwriel, fel troseddau amgylcheddol eraill tebyg i dipio anghyfreithlon a gadael baw cŵn, yn gwneud unrhyw synnwyr yn amgylcheddol nac yn ariannol ac mae'n peryglu bywydau pobl.

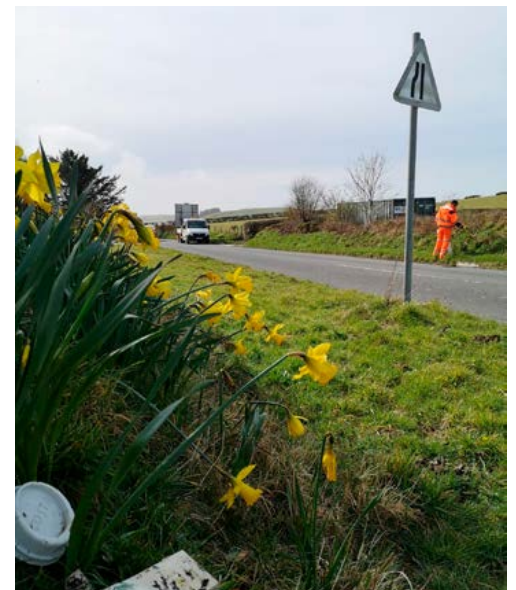
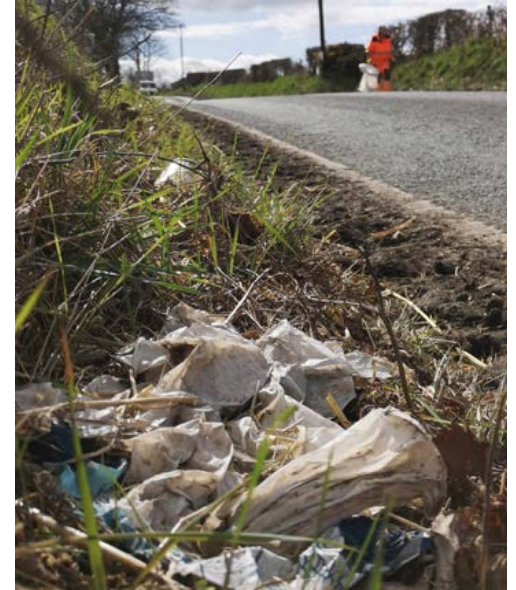
Er bod y ffyrdd yn edrych yn llawer gwell, yn anffodus, rydym wedi gweld sbwriel yn ailymddangos mewn rhai mannau, a hynny ddyddiau wedi i'r gwaith gael ei wneud.

Nid yw disgwyl i rywun arall lanhau drwy'r amser yn ddatrysiad nac yn gynaliadwy. Byddwch yn garwr, nid yn gollwr – gwaredwch eich sbwriel mewn modd cyfrifol a chyfreithiol er mwyn helpu i gadw Ceredigion yn lân.

At hyn, ac yn rhan o elfen arall o Caru Ceredigion, rydym wedi gweld awydd gan fwy o bobl i gymryd rhan weithredol mewn gweithgareddau glanhau cymunedau a thraethau. Mae'r Cyngor yn gwerthfawrogi hyn yn fawr ond gellir dim ond ei gefnogi pan fo'n cael ei wneud mewn modd diogel, a hynny mewn perthynas â COVID-19. Mae Cadw

Cymru'n Daclus wedi lansio prosiect Caru Cymru yn ddiweddar, sy'n cyd-fynd yn dda â Caru Ceredigion.

I gael rhagor o wybodaeth am Cadw Cymru'n Daclus, Caru Cymru a'r cymorth sydd ar gael, ewch i wefan Cadw Cymru'n Daclus.



Llun: Amy Dryburgh



Criw fu yn hel sbwriel yng Nghapel Bangor ar Ebrill 11. Y peth rhyfeddaf gafwyd oedd pâr o ddannedd!!

GWASANAETH
TEIPIO
GWAITH PRYDLON A CHYWIR
PRISIAU CYSTADLEUOL
PROSESYDD GEIRIAU
PRINTYDD LLIW
IONA BAILEY
PEN-Y-BRYN
SWYDDFFYNNON
YSTRAD MEURIG
01974 831580

**ANIFEILIAID
TEW**
eu hangen i'w lladd
mewn lladd-dy lleol
Cysylltwch â
**TEGWYN
LEWIS**
01970 880627

Croeso i deuluoedd
6 teledu gyda
Sky Sports
Lle i eistedd tu allan
a bwyty mawr
Bwrdd 'pool' a
byrddau darts
Bwyty a Bwyd
wedi'i gludo ar
gael am ddim
01970 828 992

TAFARN Y ROOSTERS
HOME OF / CARTREF I CPD PENRHYNCOCH FC

Ysbryd Sabrina

Martin Davis. *Ysbryd Sabrina*. Y Lolfa 303t. £8.99

“Stori am berthyn a chlymau gydag adleisiau hanes a chwedlau’n sibwrdd” meddai’r broliant, felly mi agorais y llyfr yn disgwyl stori deuluol, hiraethus gyda thipyn o ddirgelwch.

“Stafell Gynddylan ys tywyll heno

Heb dân, heb oleuni;
Hiraeth ddaw im amdanat”
oedd y geiriau agoriadol, a’r rheiny yn dwyn i gof hanes trist Heledd yn hiraethu am ei brawd Cynddylan, tywysog Powys, a oedd wedi ei ladd yn amddiffyn ei wlad rhag yr Eingl-Sacsoniaid.

Doedd hi ddim yn anodd wedyn i weld y cysylltiad rhwng ein harwres ni Hayley, a Heledd, a rhwng Dylan, brawd Hayley, a Chynddylan, brawd Heledd. I sefydlu’r cwlwm hanesyddol hyd yn oed yn gadarnach mae Hayley yn sefyll dros dro yn yr Amwythig mewn tŷ o’r enw Pengwern Villa – Pengwern oedd llys Cynddylan, a oedd wedi ei adael yn adfail ar ôl y rhyfel.

Felly, gwisgo hiraeth Heledd am Gynddylan ei brawd mewn gwisg fodern fydd y stori, mi dybiais. Ond rown i wedi cam-dybio. Oes, mae yma gyffyrddiadau cynnil at yr hen chwedlau ac o leiaf un cymeriad o Gymro sy’n meddu ar falchder cenhadol ynghylch Cymru a’i hanes, ond nid stori am bobl wreiddiedig yn byw yng nghysgod hanes hiraethus brwydrau’r Gororau mohoni.

Stori am ffiniau sydd yma, ffiniau tiriogaethol Cymru a Lloegr, a ffiniau cymdeithasol rhwng

pobl wreiddiedig a phobl sy’n ddiwreiddiau am ba reswm bynnag – o ddewis delfrydgar neu o ganlyniad i orfodaeth a thrais.

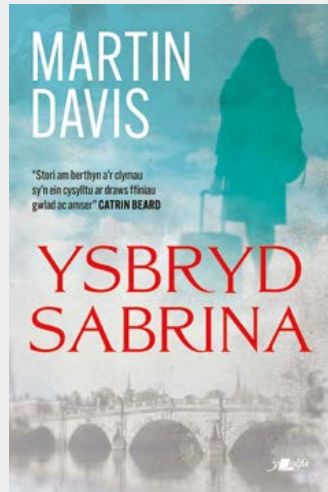
Cymraes ddi-Gymraeg o’r Fenni yw Hayley, sy’n hiraethu ac yn chwilio am ei brawd colledig, byw neu farw wŷr hi ddim, a dyna yw llinyn y stori. Cawn wybod mai Saesneg yw iaith y cymeriadau, ond Cymraeg yw iaith y stori drwyddi draw, a gwych o beth yw hynny.

Yn ystod ei chwilio dyfal mae Hayley’n croesi ffin gororau Cymru a Lloegr yn barhaus ar ei thaith rhwng y Fenni ac Amwythig. Yn ystod ei hymweliadau â’r Amwythig mae’n magu grŵp o gydnabod a ffrindiau o’i chwmpas. Unigolion diwreiddiau o mylon cymdeithas yw’r rhan fwyaf ohonyn nhw, a gyrhaeddodd

y wlad gyda gwahanol donnau o fudwyr a mewnfudwyr. O ran rhinwedd a moes mae’r bobl yma’n ymestyn ar hyd continwrm o’r rhai daionus sy’n parchu eu cyd-ddynion ac yn gweithredu er lles y Ddaear i’r rhai drygionus sy’n plufio’u nythod ar drallod pobl eraill – tebyg i Eryr Pengwern yng Nghanu Heledd. Daw’r ddau begwn yn rhyfedd o agos at ei gilydd mewn isfyd di-wreiddiau, a gwae’r sawl a gaiff, drwy adfyd, ei sugno i grafangau’r eryr.

Mae hi’n nofel glyfar a gafaelgar drwyddi, yn codi ac yn gadael cwestiynau difyr, a phwysig yn y meddwl, am bethau fel gwreiddiau, hanes, perthyn, ffiniau, ac yn olaf ond nid lleiaf, cariad.

Llinos Dafis



GWASANAETH CYFIEITHU

Linda Griffiths

Maesmeurig
Pen-bont
Rhydybeddau
Aberystwyth
Ceredigion
SY23 3EZ



01970 828454
linda.griffiths01@btinternet.com

SIOP A SWYDDFA BOST PENRHYN-COCH

Perchennog: Lawrence Kelly

AR AGOR

Llun – Sadwrn


7 y bore – 9 yr hwyr

Sul

7 y bore – 7 yr hwyr

Papurau dyddiol a’r Sul,
llyfrgell fideo, cardiau cy-farch
siop drwyddiedig

01970 828312



Am
**GOFEBAU ARBENNIG
BEDDARGRAFFIADAU
ADNEWYDDU O SAFON
ARWYDDION AR DAI A
BUSNESAU**

*Gofynnwch am bamffled
rhad ac am ddim*

James Memorials
Vicarage Crossing,
Llandre, Bow Street
Ffôn: (01970) 820 111

D J Evans Cyfarwyddwyr Angladdau

Busnes teuluol gyda dros
60 mlynedd o brofiad

Kairali, Penrhyn-coch SY23 3EQ

Gwasanaeth personol, urddasol
gyda chydymdeimlad
Gwasanaeth Pedair Awr ar Hugain
evansfunerals@talk21.com

Aberystwyth 01970 615328
Penrhyn-coch 01970 820249
Machynlleth 01654 700006

GWE Cambrian WEB Gwefannau Gwych o Gymru

Creu Gwefannau
Marchnata Digidol
Pecynnau Gofal Gwefan
a llawer mwy!
Gwasanaeth Gymraeg

Cysylltwch Heddiw
info@cambrianweb.com
01970 623 906

Trefnwyr Angladdau

CT Evans

Gwasanaeth Angladdol Teuluol
Cyflawn, wedi
ei arwain yn bersonol gydag
urddas. Capel Gorffwys Preifat,
Gwasanaeth
Dydd a Nos.

01970 820013
gwyn@ct-evans.co.uk



Brongenau,
Llandre,
Aberystwyth
SY24 5BS



Ysgol Rhydypennau

Croeso nôl

Ar ddechrau tymor newydd, braf iawn oedd croesawu pawb nôl i'r ysgol ar ôl gwyliau'r Pasg. Er fod nifer o gyfyngiadau Covid yn dal yn eu lle, calondid mawr yw gweld y plantos yn cael cyfle i weld, siarad a chwarae gyda'u ffrindiau dosbarth i gyd; maent yn amlwg yn mwynhau cwmni ei gilydd mewn amgylchedd iach a diogel. Mewn gwirionedd, rydym yn synnu fel staff, gymaint yw'r effaith gadarnhaol mae rhyngweithio yn ei gael ar ein disgyblion; ac mae'n amlygu'r ffaith hyd yn oed yn fwy, pa mor bwysig yw cyfeillgarwch a chymdeithasu i ni gyd.

Ffarwelio

Wedi nifer o flynyddoedd o wasanaeth fel athrawes yn ysgolion Ceredigion, ac 17 mlynedd o'r rheiny fel athrawes Dosbarth Derbyn yn Ysgol Rhydypennau, bu Mrs Alwen Fanning ymddeol o'r ysgol ddiwedd tymor y gwanwyn. Dymunwn ymddeoliad hir a hapus iddi wedi cyfnod aruthrol o wasanaeth clodwiw i'r ysgol. Mae pob un ohonom yn cario atgofion melys amdani, yn cofio'r wên groesawgar bob bore a'r hwyl a fu'n bodoli tu fewn i furiau'r dosbarth. Byddwn bob un yn gweld ei heisiau'n fawr ar ôl y Pasg. Pob lwc Mrs Fanning a diolch yn fawr iawn am bopeth. Dyma gerdd arbennig gan Mr Geraint Williams, Llandre ar ymddeoliad Mrs Fanning.



Ffans bach Mrs Fanning

Mae ffans bach Mrs Fanning â'u dwylo'n baent a glud wrth iddi liwio'u bydoedd yn llawn o hwyl a hud.

Mae ffans bach Mrs Fanning yn teimlo'n gynnes braf am fod ei chroeso'n wresog a'i gwên fel heulwen haf.

Mae ffans bach Mrs Fanning yn dechrau ar eu taith a'i geiriau hi'n eu harwain ar hyd hen lwybrau'r iaith. Mae ffans bach Mrs Fanning yn cofio am ei llaw yn sychu ambell ddeigryn, tawelu ambell fraw.

Mae ffans bach Mrs Fanning ar hyd a lled y fro, cenhedlaeth ar genhedlaeth; atgofion da bob tro.

Mae teulu Rhydypennau yn dod ynghyd yn awr, a ffans bach Mrs Fanning oll yn gweiddi DIOLCH YN FAWR!

Staffio

Yn dilyn ymddeoliad Mrs Fanning a Mrs Bonsall cafwyd newidiadau staffio yn ein Cyfnod Sylfaen. Hoffai'r ysgol estyn croeso cynnes i Mrs Sioned Jacobs, yn wreiddiol o Lanbadarn, sy'n dychwelyd i'r ardal ar ôl cyfnod o ddysgu yn Ne Cymru. Mi fydd Mrs Jacobs yn dysgu dosbarth Blwyddyn 1. Llongyfarchiadau mawr i



Miss Laura Blakemore ar gael ei apwyntio fel athrawes y Dosbarth Derbyn. A chroeso nôl i Mrs Susan Herron sydd yng ngofal yr uned Feithrin. Mae pob un ohonynt wedi setlo'n wych o fewn dim o amser!

Dathlu'r Pasg

Er mwyn dathlu'r Pasg, mi fuodd plant Blwyddyn 6 yn brysur yn cynllunio, dylunio a chreu cardiau Pasg cyn y gwyliau. Diolch i Mrs Kim James am ysbrydoli ac arwain y plant.



JONATHAN LEWIS
Saer Coed / Adeiladydd
01970 880 652
07773 442 260
LLWYNDAFYDD,
CAPEL BANGOR
ABERYSTWYTH



inc

Amrywiaeth eang o lyfrau, cardiau, cerddoriaeth ac anrhegion Cymraeg.

CROESAWIR ARCHEBION GAN UNIGOLION AC YSGOLION

13 Stryd y Bont, Aberystwyth
01970 626 200

Ysgol Craig yr Wylfa

Arolwg

Wrth edrych yn ôl dros y flwyddyn i fis Mawrth diwethaf, mae hi bron yn amhosib cloriannu yr holl newidiadau sydd wedi digwydd i fywyd ysgol. Buom mewn cyfnodau clo llym, cyfnodau clo dros gyfnod byr a chyfnodau hefyd o fod yn yr ysgol. Mae'r plant wedi gorfod addasu'n gyflym i weithio adref gyda'r athrawon dysgu o bell gan ddefnyddio'r dechnoleg fodern, i fod nôl yn yr ysgol ond o dan reolau llym o lanweithdra a gwisgo mwgwd, cadw pellter cymdeithasol ac aros mewn 'swigod' fesul dosbarth.

Ond daeth llygedyn o obaith am ddyfodol gwell gyda chroesawu plant hynaf yr ysgol yn ôl yn ystod mis Mawrth. Ac er ein bod yn parhau i fod yn hynod ofalus, roedd hi'n deimlad braf i gael pawb yn ôl at ei gilydd. Ac mae'r teimlad yna wedi parhau wrth i ni groesawu'r plant ar ôl gwyliau'r Pasg.

Cyfnod Sylfaen

Yn ystod diwrnod olaf Tymor y Gwanwyn tymor bu'r disgyblion yn cynnal nifer o ddigwyddiadau i ddathlu'r Pasg. Yn ystod y bore, bu'r plant yn gwranddo ar Miss Ann yn darllen stori'r Pasg a wedyn cafodd y dosbarth gyfle i fwynhau coginio nythod siocled a chreu cardiau Pasg. Yn ystod y prynhawn, roedd y tywydd wedi caniatáu i bawb fod tu allan i



ddilyn cliwiau er mwyn dod o hyd i wobrau yn yr helfa wyau. Wedi cyfnod prysur o chwilio, llwyddodd y plant i ddod o hyd i'r holl wyau – da iawn chi. Ar ddiwedd y dydd, rhoddwyd wy Pasg i bob plentyn – anrheg haeddiannol iawn ar ôl tymor mor ryfedd.

Cyfnod Allweddol 2

I groesawu'r plant hynaf yn ôl i'r ysgol ym mis Mawrth cynhaliwyd bore coffi yn y dosbarth. Roedd yn syniad da iawn i gynnig cyfle i'r plant sgwrio gyda'i gilydd mewn awyrgylch hamddenol. Er i'r plant weld ei gilydd bron yn ddyddiol ar TEAMS yn ystod y cyfnod clo, dyma'r tro cyntaf iddynt weld ei gilydd wyneb yn wyneb ers tri mis! Roedd lefel y sŵn a'r bwrllwm cyffrous yn awgrymu fod y



plant wedi mwynhau'r cyfle i gymdeithasu'n fawr iawn!

Un o'r gweithgareddau wnaeth y plant fwynhau cyn diwedd y tymor oedd arbrawf i amddiffyn wy rhag torri wrth ei ollwng o uchder! Cafwyd nifer o syniadau gwych, ac



roedd llawer o gydweithio manwl wrth gynllunio a dewis y deunydd mwyaf addas ar gyfer y canlyniadau gorau! Da iawn chi blant am fod yn ddyfeisgar!


Tyfu Dyfi

I ddathlu dyfodiad y gwanwyn, fe dderbyniodd pob teulu anrheg hyfryd ar ddiwedd y tymor, sef pecyn o hadau amrywiol i'w plannu yn yr ardd adref. Roedd y pecyn yn gyfuniad o hadau llysiau a blodau a gobeithio y gallwn weld lluniau o'r cynnyrch yn tyfu dros yr wythnosau nesaf. Diolch yn fawr i griw Tyfu Dyfi am sicrhau fod y pecynnau wedi ein cyrraedd a phob hwyl i bawb gyda'r plannu a'r tyfu.

Hoffai'r ysgol ddiolch yn fawr i bawb sydd wedi ein cefnogi dros y misoedd diwethaf. Does dim dwywaith y bu'r flwyddyn yn un ddigon heriol ar adegau ond gyda'r tymor newydd wedi dechrau rydym yn edrych ymlaen ac yn croesi bysedd am gyfnod mwy sefydlog.



**GWASANAETH
GARDDIO
ROBERT
GRIFFITHS**



Am bob math o waith
garddio ffoniwch
(01970) 820924

Ysgol Pen-llwyn



Pawb nol

Braf iawn oedd cael croesawu disgyblion Cyfnod Allweddol 2 yn ôl i'r ysgol ar ganol mis Mawrth. Mor hyfryd oedd hi i gael yr ysgol ar ei lawn dwf unwaith eto am bythefnos bach cyn gwyliau'r Pasg.

Trawsnewid adeilad yr ysgol

Wedi wythnosau o waith adeiladu, roedd yn hyfryd cael dangos i ddisgyblion trawsnewidiad diweddaraf i'n cynllun adnewyddu'r ysgol. Wedi gwella'r system wresogi, cael ffenestri newydd, mynedfa newydd i'r ardal allanol dros y 3 mlynedd diwethaf, tro dosbarth 2 oedd hi eleni.

Lle gynt bu gwagle cyfyng, hen ffasiw, mae bellach ystafell agored gyda digon o wagle i holl ddisgyblion cyfnod allweddol 2 i addysgu yn gyfforddus. Mae'r wedi gweddnewid yr ysgol, ac wedi eu gwneud hi'n awyrgylch llawer mwy plesurus a phwrpasol i'n dysgwyr a'n staff ddefnyddio o ddydd i ddydd. Mae'r ysgol bellach yn edrych yn lan, yn fodern ac yn groesawgar. Diolch o galon i Gyngor Ceredigion, Afan Electrical a Crosswood am eu gwaith. Mae'r disgyblion wrth eu bodd.



Sioe Arad Goch 'Nid fi'

Mwynhaodd disgyblion Blwyddyn 5 a 6 berfformiad rhithiol wedi ei ddarlledu i mewn i'r ystafell ddosbarth o sioe 'Nid fi' gan gwmni Theatr Arad Goch. Yn ymdrin a themâu sydd yn aml o bryder o ddisgyblion roedd yn mynd i'r afael â materion yn ymwneud a bwlio. Cyfrwng difyr i'n disgyblion dderbyn neges bwysig ynghylch cydberthnasau iach a sut i'w magu.

Mwynhaodd ddisgyblion gweithdy buddiol yn dilyn y perfformiad.

Y Tri Mochyn Bach

Cafodd Dosbarth 1 andros o hwyl yn dysgu ar y thema Moch cyn gwyliau'r Pasg. Wedi dysgu ar gof stori'r Tri Mochyn Bach mewn arddull Pie Corbett, aeth disgyblion ati i greu eu straeon gwreiddiol eu hun yn amnewid cymeriadau a digwyddiadau am eu syniadau eu hun. Roedd bwrllwm ac awen wrth ysgrifennu oedd yn bleser gweld a darllen y gwaith gorffenedig! Da iawn blant!

Gwasanaeth Pasg

Diolch o galon i'r Parchedig Lyn Dafis am gynnal gwasanaethau Pasg rhithiol dros zoom i'n disgyblion. Roedd disgyblion wedi mwynhau cael eich gweld chi unwaith eto, serch o bellter, a chael gwrandao ar stori'r Pasg, ynghyd a chael trafodaeth.

Helpa Wyau Pasg

Diolch i un o'n llywodraethwyr - Dr Tom Holt - am y syniad arbennig o greu helpa wyau Pasg o gwmpas y pentref ar y cyd gyda dosbarth 1. Roedd disgyblion wrth eu boddau yn creu ac addurno wyau Pasg i'w cuddio o gwmpas y pentref, ac yna eu chwilio yn ystod y gwyliau gyda'u teuluoedd. Syniad hyfryd!

Croeso

Croeso mawr i Carn, Phoenix ac Alexios a oedd yn dechrau ar eu diwrnod cyntaf yn Ysgol Pen-llwyn yn dilyn gwyliau'r Pasg. Pob dymuniad da i chi yn ystod eich amser yn Ysgol Pen-llwyn.

GYDA'N GILYDD

Cyfarfod Criw Teithio'n Iach

Bu criw teithio'n iach yn cyfarfod ar y cyd rhwng y ddwy ysgol wrthi yn paratoi ar gyfer wythnos big pedal 2021 fel rhan o ymgyrch sustrans Cymru i godi ymwybyddiaeth o ffyrdd eco gyfeillgar i deithio i'r ysgol. Bu'r criw yn cynllunio gweithgareddau ar gyfer y tymor i ddo.

Pennaeth Dros Dro

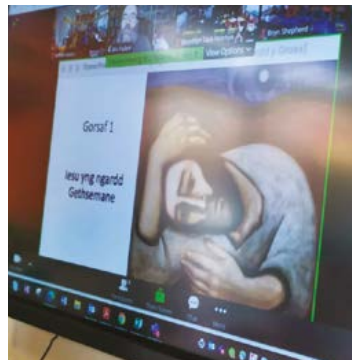
Croeso mawr i Mr Steffan Davies i'w swydd fel Pennaeth Dros Dro y ddwy ysgol yn ystod cyfnod ynysu rhag covid, a beichiogrwydd Ms Catryn Lawrence. Dymuniadau gorau iddo yn ei swydd newydd, a dymuniadau gorau i Ms Lawrence.



Ysgol Penrhyn-coch

Cyfnod Sylfaen

Yn ystod y mis dysgodd y ddau ddsbarth y stori 'Y Tri Mochyn Bach a'r Blaidd mawr cas' drwy ffurf Pie Corbett. Gweithiodd disgyblion Blwyddyn 2 yn galed i ail ysgrifennu ei fersiwn nhw o'r stori! Storiâu campus iawn! I gloi'r tymor bu'r plant yn brysur yn cwblhau heriau gwahanol i gyd fynd â'r Pasg. Uchafbwynt yr wythnos oedd datrys helpa Pasg Penrhyn trwy ddarllen y cliwiau yn ofalus a gweithio fel tîm er mwyn darganfod llawer o wyau siocled ar y diwedd. Diolch yn fawr iawn i'r Parchedig Lyn Dafis am gynnal gwasanaeth rhithiol am y Pasg dros Zoom - gwnaeth y plant fwynhau gwrando ar yr hanes a holodd sawl plentyn gwestiynau synhwyrol iddo. Diolch yn fawr!



am y cynhyrchiad arbennig hwn a oedd yn delio gyda themâu pwysig iawn.

Disgybl newydd

Cawsom ddisgybl newydd - Gwern - i'r dosbarth derbyn; croeso cynnes iddo ef a'i deulu.

PC Hanna

Thema sesiwn PC Hanna y tro yma oedd Ymddygiad Gwrthgymdeithasol-gwylwydd ffilm fer ac yna gwnaed ambell i weithgaredd yn ymwneud â'r fideo.

Noson Hwylus PTA

Er nad ydyn wedi medru cwrdd a chymdeithasu fel teuluoedd a staff yr Ysgol rydyn wedi cwrdd dros Zoom mewn noson hwylus iawn! Diolch i Gwil (gŵr Miss Lawrence) am baratoi sawl rownd arbennig i godi hwyl! Llongyfarchiadau i deulu Florence a Miriam wrth ennill gyda'r pwyntiau uchaf ar y noson ac am ennill y wisg ffansi gorau. Codwyd £200-diolch i bob teulu a gefnogodd y noson.

Gweithdy Arad Goch

Gwylwyd perfformiad gwych o'r ddrama 'Nid fi'. Fe wnaeth pawb ym mlwyddyn 5 a 6 fwynhau'r sioe a'r gweithdy gwych gan y cymeriad Lydia a chwaraewyd gan Cadi Jones yn fawr iawn. Diolch i Arad Goch



Pasg

Cafon ni wasanaethau hyfryd gyda'r Parchedig Lyn Dafis dros Zoom - cafon hanes Iesu dros y Pasg ac mi roedd y trafodaethau wedi'r gwyllo yn hynod ddi-ddorol. Diolch i Mr Dafis am roi'r cyfle i'r disgyblion i fedru cwestiynu ac wrth gwrs am ateb mewn modd ddealladwy iddynt. Gobeithio y cawn eich gweld yn fuan eto.

Bu'r disgyblion hŷn yn brysur yn creu gerddi Pasg - pob un yn unigryw ond yn cyfleu hanes Iesu.

Diolch i Llio a Derrick Adams am roi cylchgrawn y Gymdeithas Cyngor Ysgolion Sul i'r disgyblion -cylchgrawn oedd yn llawn gweithgareddau-chwilair/posau/straeon/stribed comig.

Trwy sgwrsio gyda'r disgyblion penderfynon nhw y byddai'n braf i greu poster i aelodau Capel Horeb ac Eglwys Sant Ioan yn ogystal a'r busnesau lleol. Neges i ddymuno Pasg hapus i bob un ohonoch oedd ar y posteri. Efallai y gwelsoch y posteri ar gatiâu y manau addoli-diolch i chi blant.



Tasg y Tincer

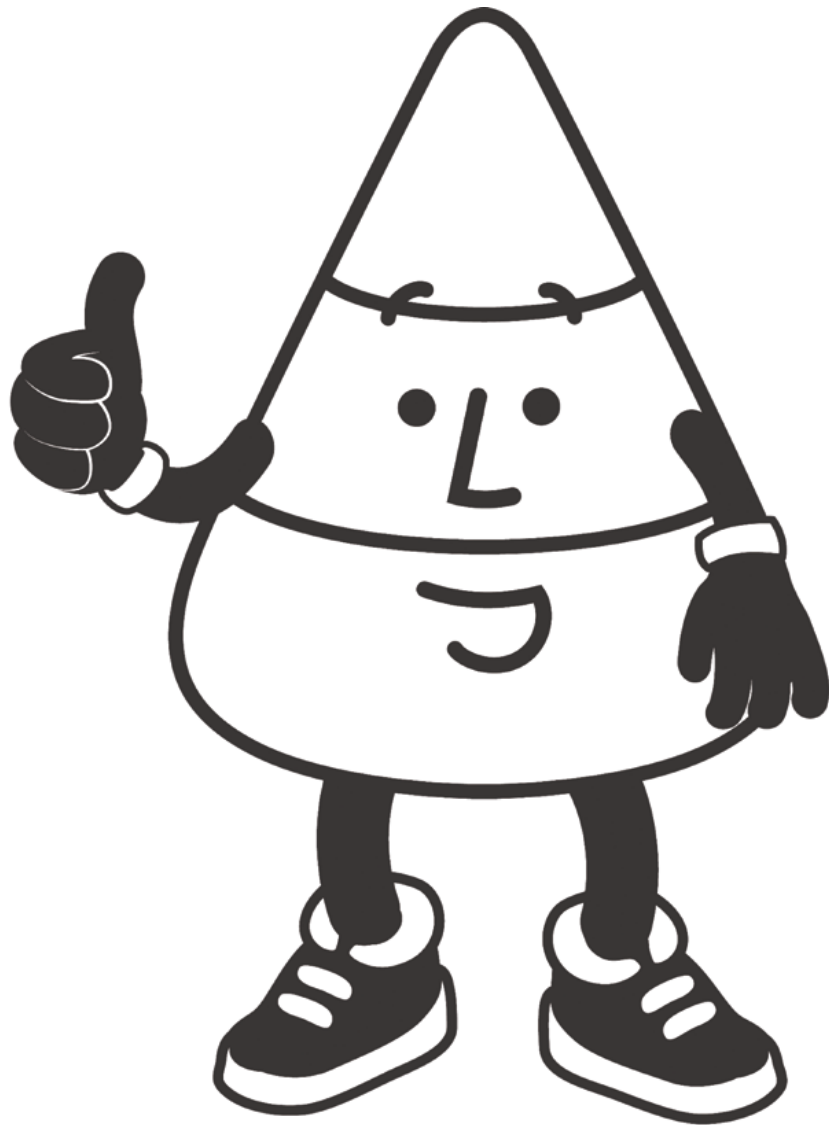
Daeth llwyth o luniau drwy'r post ac ar ebost. Diolch i chi i gyd. Dyma pwy fuodd yn brysur:

Ela Lewis, Capel Bangor; Elis Gwynedd Jackson, Bow Street; Ania Evans, Capel Bangor; Cadi Grug Edwards, Cemaes; Mari Fflur Roberts, Penrhyn-coch; Noah Fox, Penrhyn-coch; Lisa Morgan, Llandre; Tesni Davies, Llanilar; Seren Dorothy Bates, Bow Street; Iestyn, Carian a Tirion Evans, Y Borth – a diolch i chi'ch tri hefyd am eich lluniau gwych o'r ddraig goch y mis diwetha!

Roedd angen het fawr arna i ar gyfer yr holl enwau, ond dy enw di, Lisa, ddaeth allan yn gynta. Llongyfarchiadau mawr! Daliwch ati, bawb. Mae eich gwaith yn werth ei weld!



Gawsoch chi wyliau Pasg braf? Roedd y tywydd yn ddi-ddorol – haul braf un funud, yna cawod sydyn o eira! Mae Ebrill a Mai fel arfer yn gyfnod o gynnal eisteddfodau yn ein pentrefi a'n trefi, ac mae sawl un ar y we eleni, yn does? Falle fod rhai ohonoch wedi anfon darn o waith – llun neu ffoto, cerdd neu stori – i Eisteddfod T, ac yn edrych ymlaen at gystadlu neu at wylïo'r cyfan mewn rhai wythnosau (<https://www.urdd.cymru/cy/eisteddfod/eisteddfod-t/>). Mae 12,000 wedi cystadlu hyd yma, yn ôl y wefan, o bedwar ban byd. Am gyffrous – a bydd y beirniaid yn brysur iawn!



Enw

Cyfeiriad

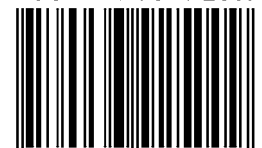
Ysgol

Rhif ffôn

Oed

Y mis hwn, beth am liwio llun Mr Urdd yn paratoi at Eisteddfod T? Cofiwch ddefnyddio'r lliwiau cywir, a beth am roi treinyrs lliwgar iddo, a lliwio'r cefndir hefyd? Anfonwch eich gwaith at y cyfeiriad arferol, Tasg y Tincer, 3 Brynmeillion, Bow Street, Ceredigion SY24 5BP erbyn Mai 1af. Ta ta tan toc!

ISSN 0963-925X



9 770963 925009 >

Rhif 438 | Ebrill 2021