

## KUULUTUS

Turvallisuus- ja kemikaalivirasto (Tukes) on kaivoslain (621/2011) perusteella 22.3.2023 hyväksynyt seuraavan malminetsintälupaa koskevan hakemuksen:

Hakija:	Latitude 66 Cobalt Oy
Alueen nimi:	Salla Eteläinen
Lupatunnus:	ML2020:0052
Alueen sijainti ja koko:	Salla, 1864,08 ha

Päätökseen saa kaivoslain (621/2011) 162 §:n nojalla hakea muutosta valittamalla hallinto-oikeuteen. Valitus on tehtävä kirjallisesti 30 päivän kuluessa päätöksen tiedoksisaannista. Päätöksen tiedoksisaannin katsotaan tapahtuneen seitsemäntenä päivänä päätöksen julkaisemisesta. Päätöksen liitteenä olevasta valitusosoituksesta ilmenee, miten muutosta haettaessa on menettävä.

Päätös on nähtävillä Tukesin kotisivulla osoitteessa: <https://tukes.fi/malminetsintaluvat-ja-valtaukset>

Tieto päätöksen antamisesta on julkaistu sijaintikunnan verkkosivuilla.

Lisätietoja [kaivosasiat@tukes.fi](mailto:kaivosasiat@tukes.fi) tai Antti Mikkola puh. 029 505 2184

Kuulutettu 22.3.2023

Pidetään nähtävänä 28.4.2023 asti.

## LIITTEET

Liite 1: Lupakartta malminetsintäalueesta

Latitude 66 Cobalt Oy  
Asemakatu 41  
90100 Oulu

## **MALMINETSINTÄLUPAPÄÄTÖS**

### **Malminetsintälupahakemus**

**Hakija:** Latitude 66 Cobalt Oy  
2656776-9  
Suomi

**Yhteystiedot:** Asemakatu 41  
90100 Oulu  
**Lisätietoja antaa:**  
Otso Markkanen  
otso@lat66.com  
+358 40 709 5393

Alueen nimi: Salla Eteläinen  
Alueen sijainti: Salla

Hakemus on tullut vireille 6.11.2020. Kaivosviranomaisen on tehnyt hakemustarkastuksen 6.11.2020, 29.12.2021 sekä 21.11.2022 ja todennut hakemuksen täyttävän kaivoslain 34 §:n vaatimukset. Hakemukselle on annettu lupatunnus ML2020:0052 ja kaivoslain 34 §:n mukainen etuoikeuspäivämäärä 6.11.2020.

Hakemuksen tarkoitus: Malminetsintä kaivoslain (621/2011) pykälien 5, 9 ja 32 tarkoittamalla tavalla

## **PÄÄTÖS**

Turvallisuus- ja kemikaalivirasto (Tukes) **myöntää** kaivoslain (621/2011) nojalla Latitude 66 Cobalt Oy:lle malminetsintäluvan nimeltä "Salla Eteläinen" lupatunnuksella ML2020:0052.

Perustelut: Hakija on osoittanut, että kaivoslaissa (621/2011) säädetyt edellytykset täyttyvät eikä luvan myöntämiselle ole kaivoslaissa säädettyä estettä. Tässä malminetsintälupapäätöksessä annetut tarpeelliset tarkentavat lupamääräykset yleisten ja yksityisten etujen turvaamiseksi perustuvat kaivoslain (621/2011) 51 §.

Malminetsintäluvan nojalla luvanhaltijalla on oikeus omalla ja toisen maalla tässä luvassa mainitulla alueella (malminetsintäalueella) tutkia geologisten muodostumien rakenteita ja koostumusta sekä tehdä muita kaivostoimintaa valmistelevia tutkimuksia ja muuta malminetsintää esiintymän paikallistamiseksi sekä sen laadun, laajuuden ja hyödyntämiskelpoisuuden selvittämiseksi sen mukaan kuin tässä malminetsintäluvassa tarkemmin määrätään. Malminetsintälupa ei oikeuta esiintymän hyödyntämiseen.

## Päätöksen voimassaolo

Malminetsintälupa on **voimassa tällä päätöksellä enintään neljä (4) vuotta** päätöksen lainvoimaiseksi tulosta.

Perustelut: Luvan voimassaoloaika on lain sallima enimmäisaika malminetsintäluvalle. Malminetsintäluvan voimassaoloa voidaan jatkaa enintään kolme vuotta kerrallaan siten, että lupa on voimassa yhteensä enintään viisitoista vuotta. Mikäli luvanhaltija haluaa pienentää voimassa olevaa malminetsintälupaa sen voimassaoloaikana tai luopua siitä kokonaan, tulee luvanhaltijan toimittaa kaivosviranomaiselle ilmoitus joko osittaisesta tai koko malminetsintäalueen raukeamisesta (Kaivoslaki 621/2011, 60 §, 61 §, 66 §, 67 §).

## Päätöksen täytäntöönpano

Kaivoslain (621/2011) 168.1 §:n mukaisesti malminetsintäluvaan perustuvat toimenpiteet saa aloittaa, kun siihen oikeuttava lupapäätös on saanut lainvoiman ja lupapäätöksessä määrätyt velvoitteet on suoritettu. Jos toimenpiteen suorittaminen edellyttää muualla lainsäädännössä vaadittua lupaa, saa toimenpiteen kuitenkin aloittaa vasta, kun toimenpiteeseen tarvittava muun lainsäädännön mukainen lupapäätös on saanut lainvoiman tai toiminnan aloittamiseen on saatu oikeus asiassa toimivaltaiselta viranomaiselta. Päätöksen lainvoimaisuus tulee tarkistaa luvassa mainitulta hallinto-oikeudelta valitusajan päättymisen jälkeen.

Luvan haltijan tulee huolehtia, että malminetsintätoita suorittava henkilöstö ja urakoitsijat ovat perehtyneet tässä luvassa annettuihin määräyksiin.

## Malminetsintäalueen tiedot

Pinta-ala: 1864,08 ha  
Alueen nimi: Salla Eteläinen  
Sijainti: Salla

Alueen tarkempi sijainti ja rajat ilmenevät tähän päätökseen liitetystä lupakartasta (Liite 1). Lupa-alueesta on rajattu pois tiedossa olevat esteet. Malminetsintää ei saa suorittaa tällä luvalla, eikä jokamiehenoikeudella 150 metriä lähempänä asumiseen tai työntekoon tarkoitettua rakennusta, yksityistä pihapiiriä tai erityiseen tarkoitukseen otetuilla alueilla. Jokamiehenoikeuksiin kuuluvalla liikkumisella ei myöskään saa aiheuttaa haittaa tai häiriötä muille ihmisille tai luonnolle.

## Alueesta tarkemmin

Malminetsintäluva-alueella ei sijaitse suojelualueita, suojeluohjelma-alueita tai valtakunnallisesti merkittäviä tai suojeltuja maisema-alueita. Alueella on voimassa Itä-Lapin maakuntakaava, jossa alue on merkitty maa- ja metsätalousvaltaiseksi alueeksi (M). Alueella ei ole yleis- tai asemakaavaa.

## Otaksuma mineraaleista

Alueen geologiseen malmipotentialiin sekä hakijan suorittamiin tutkimuksiin ja tuloksiin perustuen hakija otaksuu alueella olevan kobolttia (Co), kuparia (Cu) ja kultaa (Au).

## **Yleisten ja yksityisten etujen turvaamiseksi tarpeelliset lupamääräykset (velvoitteet ja rajoitukset)**

### **1. Määräys malminetsintätutkimusten sallituista ajankohdista ja menetelmistä, sekä malminetsintään liittyvistä laitteista ja rakennelmista**

Tämän malminetsintäluvan nojalla on sallittua suorittaa seuraavia malminetsintätoimenpiteitä ja soveltaa seuraavia malminetsintämenetelmiä:

1. Geofysikaaliset ja geokemialliset tai vaikutuksiltaan niihin verrattavat tutkimusmenetelmät
2. Koneellisesti tehtävät maaperä- ja kallioperänäytteenotto (moreeni-, ura- ja pistenäytteet, kairaus)
3. Tutkimuskaivannot ja tutkimusojat

Perustelut: Hakija on esittänyt hakemuksessaan nämä menetelmät ja kaivosviranomaisen arvioi ne tarpeelliseksi ottaen huomioon kohteella tehdyt aikaisemmat tutkimukset. Jotta mahdolliselle jatkoluvalle edellytetty vaade tehokkaasta malminetsinnästä toteutuu, tässä lupamääräyksessä tarkoitettujen toimenpiteiden tulee olla pääosin suoritettuina.

### **2. Määräys tutkimustöitä ja -tuloksia koskevasta selvitysvelvollisuudesta**

Malminetsintäluvan haltijan on vuosittain toimitettava kaivosviranomaiselle selvitys suoritetuista tutkimustöistä ja niiden tuloksista. Tutkimustöitä ja -tuloksia koskevaan vuosittaiseen selvitykseen on sisällytettävä: käytetyt tutkimus- ja työmenetelmät, yhteenveto tehdyistä tutkimuksista ja pääasialliset tulokset. Ohje löytyy Tukesin internet-sivuilta. Kunkin kalenterivuoden tutkimustöistä ja -tuloksista on raportoitava seuraavan vuoden kesäkuun loppuun mennessä, ellei toisin ohjeisteta.

Perustelut: Määräyksen perusteena on kaivoslaki (621/2011) 14 § ja VNa kaivostoiminnasta (391/2012) 4 §.

### **3. Määräys jälkitoimenpiteiden ajankohdasta ja ilmoittamisesta kaivosviranomaiselle**

Kun malminetsintälupa on rauennut osittain, kokonaan tai peruutettu, malminetsintäluvan haltijan on raukeavilta alueilta;

1) välittömästi saatettava malminetsintäalue yleisen turvallisuuden vaatimaan kuntoon, poistettava väliaikaiset rakennelmat ja laitteet, huolehdittava alueen kunnostamisesta ja siistimisestä sekä saatettava alue mahdollisimman luonnonmukaiseen tilaan. Malminetsintäluvan haltijan on tehtävä kirjallinen ilmoitus kaivosviranomaiselle, malminetsintäalueeseen kuuluvien kiinteistöjen omistajille ja muille oikeudenhaltijoille, kun toimenpiteet on saatettu loppuun. Ilmoituksen tulee sisältää tiedot jälkitoimenpiteiden päättymispäivästä sekä kuvaus toteutetuista jälkitoimenpiteistä.

2) kuuden kuukauden kuluessa luovutettava kaivosviranomaiselle tutkimustyöselostus, tutkimukseen liittyvä tietoaaineisto ja kirjallinen esitys edustavasta otoksesta kairasydämiä. Kaivosviranomaisen ohjeistaa hakijoita tarkemmin raportoinnin muodosta. Ohje löytyy Tukesin internet-sivuilta.

Perustelut: Määräyksen perusteena on kaivoslaki (621/2011), 15 § ja VNa kaivostoiminnasta (391/2012), 5 §.

#### 4. Määräys kaivannaisjätteen jätehuoltosuunnitelmasta ja sen noudattamisesta

Malminetsinnästä tässä luvassa sallituilla menetelmillä (lupamääräys 1, menetelmät 1–3) ei synny kaivannaisjätettä. Malminetsintäluvan haltija on silti aina velvollinen huolehtimaan maa- ja kiviainesjätteen synnyn ehkäisemisestä, sen haitallisuuden vähentämisestä sekä jätteen hyödyntämisestä tai käsittelemisestä.

Perustelut: Määräyksen perusteena on kaivoslaki (621/2011) 13 § ja VNa kaivostoiminnasta (391/2012) 3 §.

#### 5. Määräys ilmoitusvelvollisuudesta koskien malminetsintäalueen maastotöitä ja rakennelmia

Malminetsintäluvan haltijan on hyvissä ajoin etukäteen ilmoitettava kirjallisesti malminetsintäalueeseen kuuluvien **kiinteistöjen omistajille** (sekä näihin rinnastettaville, Kaivoslaki 5.2 §), Sallan paliskunnalle, ja muille oikeudenhaltijoille kaikista maastotöistä, jotka voivat aiheuttaa vahinkoa tai haittaa, sekä väliaikaisista rakennelmista.

Malminetsintäluvan haltijan on ilmoitettava maastotöistä toimialallaan yleistä etua valvoville viranomaisille:

- Tukesille,
- toimivaltaisen Lapin ELY-keskuksen ympäristövastuualueelle,
- Mikäli lupa-alueelta löydetään tutkimusten yhteydessä muinaismuistolaissa tarkoitettuja kohteita, tulee luvanhaltijan toimia siten kuin muinaismuistolaissa todetaan ja ilmoittaa löydöksistä viipymättä alueelliselle Lapin maakuntamuseolle.

Perustelut: Määräyksen perusteena on kaivoslaki (621/2011) 12 § ja VNa kaivostoiminnasta (391/2012) 2 §.

#### 6. Määräys malminetsintäalueen koon pienentämisen aikataulusta

Kaivosviranomainen ei näe tässä vaiheessa tarvetta malminetsintäalueen pienentämiselle. Tutkimuksia voidaan pitää perusteltuna koko ML2020:0052 alueella. Jos luvan haltija haluaa pienentää voimassa olevaa malminetsintälupaa tai luopua siitä kokonaan, tulee luvan haltijan tehdä ilmoitus joko osittaisesta tai koko malminetsintäalueen raukeamisesta.

Perustelut: Määräyksen perusteena on kaivoslaki (621/2011) 11 §, 51, 67 §). Otettaessa huomioon alueen koko, tutkimussuunnitelma ja sen perustelut, sekä seikka, että kyseessä on vaiheittain etenevä tutkimustoiminta, voidaan tutkimuksia pitää perusteltuna koko alueelle.

#### 7. Määräys vakuuden asettamisesta

Tässä malminetsintäluvassa **ML2020:0052** määrätään lupakohtainen **3500 euron** suuruinen vakuus. Vakuus asetetaan pankkitalletuksena Turvallisuus- ja kemikaalivirastolle kaivoslain (621/2011) 15 §:ssä tarkoitettujen jälkitoimenpiteiden sekä 103 §:ssä tarkoitettun vahingon ja haitan korvaamista, sekä muiden kaivoslakiin perustuvien velvoitteiden täyttämistä varten. Tässä malminetsintäluvassa määrätty vakuus on asetettava viimeistään 30 päivänä siitä, kun malminetsintä lupa on tullut lainvoimaiseksi, luvanhaltijan malminetsinnästä mahdollisesti aiheutuvaa vahinkoa, haittaa tai muuta kaivoslaissa mainittua velvoitetta varten pankkiin avatulle vakuustalletustilille. Kaivoslain 73 §:ssä tarkoitettu luvan siirto ei vapauta vakuutta.

Perustelut: Määräyksen perusteena on kaivoslaki (621/2011) 107, 109, 110 ja 111 §. Vakuus asetetaan kaivosviranomaisen arvion perusteella, joka perustuu malminetsintäalueilla suoritettun valvontatyön kautta saatuihin havaintoihin. Valvontahavaintojen perusteella tyypillisimpien malminetsintäalueilla sattuvan vahingon suuruusluokka on linjassa tässä luvassa määrätyn vakuuden kanssa. Kaivosviranomaisen on arvioinut toiminnan laatua ja laajuutta (lupamääräys 1), toiminta-alueen erityispiirteitä, sekä luvassa säädettyjä veloituksia lupamääräykset huomioiden ja päätyttyä määrättyyn vakuuteen. Luvassa sallitut geofysikaaliset- ja geokemialliset tutkimusmenetelmät tai maaperä- ja kallioperänäytteenotto tai tutkimusajat eivät aiheuta merkittävää vahinkoa ympäristölle tai luonnolle, kun tutkimustyö suoritetaan lupamääräyksiä noudattaen. Malminetsinnästä johtuvia tyypillisiä maanomistajalle aiheutuvia vahinkoja ovat lähinnä yksittäiset puustovahingot. Luvassa on kielletty luonnonsuojelulain nojalla rauhoitettujen lajien vahingoittaminen tai vaarantaminen. Mikäli alueella on sellaisia, niitä varten on annettu tarkat rajoitukset. Lähtökohtaisesti luvanhaltijan urakoitsijoilla on erillinen vastuuvakuutus tutkimustoimissa aiheutuneita ennakoimattomia vahinkoja varten. Kaivosviranomaisen harmitsee luvan siirron tai muuttamisen yhteydessä, onko vakuuden suuruutta tarkistettava.

8. Määräykset malminetsintää ja malminetsintäalueen käyttöä koskevista seikoista sen varmistamiseksi, ettei toiminnasta aiheudu kaivoslaissa (621/2011) kiellettyä seurausta

Malminetsintä sekä malminetsintäalueella liikkuminen ja muu alueen käyttö on rajoitettava tutkimustyön kannalta välttämättömiin toimenpiteisiin. Toimenpiteet on suoritettava siten, että niistä ei aiheudu kohtuudella vältettävissä olevaa yleisen tai yksityisen edun loukkausta eikä merkittäviä muutoksia luonnonolosuhteissa. Luonnonolosuhteilla tarkoitetaan alueen pohja- ja pintavesioloja, lämpö- ja kosteusoloja sekä kasvien kasvupaikkatekijöitä.

Tämän päätöksen liitteessä 1 tarkoitettulla malminetsintäalueella ja 30 metrin etäisyydellä sen rajasta toiminnan kannalta välttämättömään liikkumiseen ei tarvita erillistä maastoliikennelupaa. Tutkimustyön kannalta välttämättömiin kairaustoimenpiteisiin saa käyttää alueen vettä, mutta jos kairauksessa käytettävän veden määrä ylittää 100m<sup>3</sup>/vrk, on toimittava siten kuin vesilain (587/2011) 2. luvun 15 §:ssä todetaan. Tutkimustöitä tehtäessä on otettava aina huomioon ympäristönsuojelulain (527/2014) 17§:n mukainen pohjaveden pilaamiskielto. Malminetsinnästä ja muusta malminetsintäalueen käytöstä ei saa aiheutua merkittäviä muutoksia luonnonolosuhteissa, eikä merkittävää maisemallista haittaa.

Malminetsintäluvan haltijan on kairauksen päätyttyä tulpattava kairareitit teräksisen maakairausputken paikalleen jäädessä mansettitulpalla pohjaveden maanpinnalle nousun estämiseksi. Kairaputket on katkaistava noin 0,10–0,20m pituuteen läheltä maanpintaa, kairaputken päät on peitettävä metallisella suojahatulla ja merkittävä selvästi huomiovärillisin puupaaluin, joissa on kairauspaikan tunnisteet ja heijastin. Kairakohteiden jätehuolto sekä siistiminen on tehtävä välittömästi töiden loputtua kohteella.

Perustelut: Malminetsintäluvan haltijan on luovuttuaan malminetsintäalueesta tai sen menetettyään viipymättä saatettava malminetsintäalue yleisen turvallisuuden vaatimaan kuntoon, sekä saatettava alue mahdollisimman luonnonmukaiseen tilaan (621/2011) 11 ja 15 §.

## 9. Määräykset yleisen ja yksityisen edun kannalta välttämättömistä ja luvan edellytysten toteuttamiseen liittyvistä seikoista

Vaikka tässä malminetsintäluvassa sallitut tutkimusmenetelmät eivät vaikuta laajasti ympäristöön, malminetsintäluvalla haltijan on oltava kuitenkin riittävästi selvillä hankkeen ympäristövaikutuksista siinä laajuudessa kuin kohtuudella voidaan edellyttää.

Malminetsintä lupa-alueella on uhanalaisen suuren petolinnun pesäreviiri. Mikäli pesän todetaan olevan käytössä, petolinnun tahallinen häiritseminen, erityisesti lisääntymisaikana (1.5-31.7 välisenä aikana, pesimäpaikan ympärillä 1100m suojavyöhyke), tärkeillä muuton aikaisilla levähdysalueilla tai muutoin niiden elämänsyklin kannalta tärkeillä paikoilla on kielletty. Suuren petolinnun pesäpuu, jossa oleva pesä on säännöllisessä käytössä ja selvästi nähtävissä, on rauhoitettu. Luvansaaja voi tarkistaa pesäreviirin ajantasaisen tilanteen Metsähallituksen Lapin luontopalveluilta.

Luvansaajan on huolehdittava tutkimustoiminnastaan, ettei eri tutkimusvaiheissa päädy kiintoainesta pintavesiin. Tutkimuskairauksissa merkittävästi kertyvä kairaussoija ja kivimurska tulee kerätä pois maastosta. Mikäli maastotöissä kohdataan pienvesiä (lähteitä, puroja, noroja) tulee ne huomioida tutkimussuunnitelmassa reittien osalta ja niihin on jätettävä riittävä suojavyöhyke. Luonnontilaisten tai luonnontilaisten kaltaisten lähteiden luonnontilan vaarantaminen on kielletty. Luonnontilaisilla ojittamattomilla suoalueilla maankamaraan kajoava koneellinen tutkimustoiminta on tehtävä talvella, jolloin suonpinta on jäässä.

Lupa-alueella saattaa kaukokartoitus Lidar-aineiston pohjalta tarkasteltuna olla muinaismuistolain (295/1963) suojelemia kiinteitä muinaisjäännöksiä ja arkeologisia kulttuuriperintökohteita (pynnätkuoppia), jotka tulee huomioida lupa-alueen tutkimustöiden ja reittien suunnittelussa.

Lisätietoja kohteen tilanteesta saa Lapin ELY-keskuksen lausunnossa (Liite 4) ja Lapin maakuntamuseon lausunnossa (Liite 5) mainitulta yhteyshenkilöltä tai Tukesilta.

Malminetsintäluvalla haltijan tulee esittää hyvissä ajoin ennen tutkimustöiden aloittamista tarkka tutkimussuunnitelma toimenpiteineen ja sijaintitietoineen Tukesille. Lisäksi tutkimussuunnitelma tulee toimittaa tiedoksi toimivaltaiselle Lapin ELY-keskukselle ja Lapin maakuntamuseolle.

Perustelut: Tutkimussuunnitelman esittämisvelvollisuudella varmistetaan, että toimenpiteisiin voidaan tarvittaessa valvonnallisesti puuttua. Samalla Tukesin on mahdollista kaivoslain valvonnan toteuttamiseksi arvioida toimenpiteiden vaikutusta ja tarvittaessa antaa tarkempia lisämääräyksiä toimenpiteiden suorittamisesta. Kaivoslaki (621/2011) 11 § ja 12 §, VNa (391/2012) 2 §.

Siirtyminen lupa-alueelle, ja lupa-alueella liikkuminen on sulanmaan aikana pyrittävä suunnittelemaan niin, että luontaisia aukkoja ja olemassa olevia uria käytetään mahdollisimman paljon hyväksi. Kosteikkoalueilla liikkumista tulee ensisijaisesti välttää sulanmaan aikana. Toiminnanharjoittajan on oltava selvillä toimintansa ympäristövaikutuksista, ympäristöriskeistä ja niiden hallinnasta sekä haitallisten vaikutusten vähentämismahdollisuuksista. Koneellinen tutkimus ja näytteenotto alueilla, joilla on olemassa vaarana, että tutkimukset tai liikkuminen aiheuttaa maaperään vahinkoja (suot), tulee suorittaa aina ajankohtana, jolloin maaperä on jäänyt. Tutkimusmontut ja kuopat tulee merkitä huomiokepein sekä luiskata loiva reunaisiksi päistään niiden ollessa auki ja sisältävän putoamisvaaran.

Malminetsintäluvalla haltijan on rajoitettava malminetsintä ja muu malminetsintäalueen käyttö

tutkimustyön kannalta välttämättömiin toimenpiteisiin. Toimenpiteet on suunniteltava siten, että niistä ei aiheudu kohtuudella vältettävissä olevaa yleisen tai yksityisen edun loukkausta. Malminetsintäluvan nojalla tapahtuvasta malminetsinnästä ja muusta malminetsintäalueen käytöstä ei saa aiheutua:

- 1) haittaa ihmisten terveydelle tai vaaraa yleiselle turvallisuudelle;
- 2) olennaista haittaa muulle elinkeinotoiminnalle;
- 3) merkittäviä muutoksia luonnonolosuhteissa;
- 4) harvinaisten tai arvokkaiden luonnonesiintymien olennaista vahingoittumista;
- 5) merkittävää maisemallista haittaa.

Perustelut: Määräys perustuu kaivoslain (621/2011) 11 § ään.

Alue kuuluu Sallan paliskunnan alueeseen. Malminetsintätutkimukset on sovitettava alueella toimivan paliskunnan kanssa siten, ettei niistä aiheudu kohtuutonta haittaa poronhoidolle. Malminetsintäluvan haltijan on ilmoitettava alueen paliskunnalle tutkimustöistä ja niiden aikataulusta, sekä muusta alueiden käytöstä hyvissä ajoin ennen tutkimustöiden aloittamista. Malminetsintäluvan haltijan on otettava huomioon alueella mahdollisesti olevat poronhoidolle tärkeät rakenteet kuten esimerkiksi erotusaita ja käytettävä valmiita veräjiä kulkemiseen. Edellä mainituilla toimenpiteillä vähennetään malminetsinnästä poronhoitoelinkeinolle mahdollisesti aiheutuvia haittoja poronhoitoalueella.

Perustelut: Kaivoslain (621/2011) 11 §:n mukaisesti malminetsintäluvan haltijan on rajoitettava malminetsintä ja muu malminetsintäalueen käyttö tutkimustyön kannalta välttämättömiin toimenpiteisiin. Toimenpiteet on suunniteltava siten, että niistä ei aiheudu kohtuudella vältettävissä olevaa yleisen tai yksityisen edun loukkausta.

Malminetsintäluvan nojalla tapahtuvasta malminetsinnästä ja muusta malminetsintäalueen käytöstä ei saa aiheutua:

- 1) haittaa ihmisten terveydelle tai vaaraa yleiselle turvallisuudelle;
- 2) olennaista haittaa muulle elinkeinotoiminnalle;
- 3) merkittäviä muutoksia luonnonolosuhteissa;
- 4) harvinaisten tai arvokkaiden luonnonesiintymien olennaista vahingoittumista;
- 5) merkittävää maisemallista haittaa.

#### 10. Määräys malminetsintäkorvauksen suuruudesta ja maksuajankodasta

Malminetsintäluvan haltijan on maksettava malminetsintäalueeseen kuuluvien kiinteistöjen omistajille vuotuista korvausta **20 euroa hehtaarilta** luvan voimassaoloajalta. Malminetsintäalueesta lasketaan kokonaispinta-ala, ja jokaisen kiinteistön tai muiden rekisteriyksiköiden osalta pinta-ala vähintään 0,1 hehtaarin tarkkuudella.

Malminetsintäkorvaus ensimmäiseltä vuodelta on maksettava viimeistään 30 päivänä siitä, kun malminetsintälupa on tullut lainvoimaiseksi. Seuraavina vuosina korvaus on maksettava vastaavana ajankohtana. Luvan haltijan on ilmoitettava malminetsintäkorvauksen kokonaissuorituksesta kirjallisesti kaivosviranomaiselle, kun velvollisuus on täytetty.

Perustelut: Määräys perustuu kaivoslain (621/2011) 99 §:ään, jossa säädetään malminetsintäkorvauksen suuruudesta ja maksutavasta ja kaivoslain (621/2011) 51.11 § ja 152.1 §.



Mikäli hakija pienentää tai muuttaa tässä päätöksessä määrättyä malminetsintäaluetta muutoshakemuksella, määräytyy uusi malminetsintäkorvaus maanomistajalle seuraavasta tämän lupapäätöksen maksupäivästä alkaen muutospäätöksessä määrättävän pinta-alan mukaan.

Perustelut: Määräys perustuu kaivoslain (621/2011) 51 §, 67, 69 §:ään jossa säädetään malminetsintäluvan raukeamisesta ja muuttamisesta.

#### 11. Määräys vahinkojen ja haittojen korvaamisesta malminetsintäalueella

Malminetsintäluvan haltijan on korvattava malminetsintäalueella tapahtuvasta kaivoslakiin (621/2011) perustuvasta toiminnasta aiheutuneet vahingot ja haitat, jollei jonkin toimenpiteen osalta korvauksesta toisin säädetä.

Perustelut: Määräys perustuu kaivoslain (621/2011) 103 §:ään, jossa säädetään vahinkojen ja haittojen korvaamisesta malminetsintäalueella.

#### Hakemuksen käsittely

Hakemus: Latitude 66 Cobalt Oy	6.11.2020
Hakemuksen muutos: Latitude 66 Cobalt Oy (hakemusalueen pienentäminen n.8201,4 ha:sta 1864,08 ha:iin)	29.12.2021
Hakemuksen muutos: Latitude 66 Cobalt Oy (toimitettu päivitetty hakemus ajantasaisin tiedoin)	21.11.2022
Kuulutus hakemuksesta: Tukes	16.1.2023
Lausuntopyyntö: Tukes	16.1.2023
Päätös: Tukes	22.3.2023

#### Lupahakemuksesta tiedottaminen

Tukes on tiedottanut hakemuksesta 16.1.2023 kuuluttamalla siitä 30 päivän ajan Sallan kunnan ilmoituskanavilla. Hakemus on ollut nähtävillä myös Tukesin internet-sivuilla. Hakemus on ollut nähtävillä 22.2.2023 saakka.

Tukes on tiedottanut hakemuksesta Lapin Kansa lehdessä 16.1.2023

Tukes on tiedottanut hakemuksesta asianosaisille maanomistajille kirjeitse 16.1.2023

Lausunnot ja mielipiteet on pyydetty toimitettavaksi viimeistään 22.2.2023. Tämän päivämääränkin jälkeen toimitetut lausunnot ja mielipiteet on otettu ratkaisussa huomioon.

#### Lausuntopyyntö ja lausunnot hakemuksesta

Hakemuksesta on lähetetty lausuntopyyntö ja saatu lausunnot seuraavasti:

- 1) Tukesin lausuntopyyntö on lähetetty **Sallan kunnalle** 16.1.2023.  
Sallan kunta ei ole antanut lausuntoa.
- 2) Tukesin lausuntopyyntö on lähetetty **Lapin ELY-keskukselle** 16.1.2023.  
Lapin ELY –keskus on antanut lausunnon 21.2.2023 (liite 4).
- 3) Tukesin lausuntopyyntö on lähetetty **Lapin maakuntamuseolle** 16.1.2023.

Lapin maakuntamuseo on antanut lausunnon 9.2.2023 (liite 5).

- 4) Tukesin lausuntopyyntö on lähetetty **Sallan paliskunnalle** 16.1.2023.  
Sallan paliskunta on antanut lausunnon 20.2.2023 (liite 6).

### **Muistutukset ja mielipiteet**

Hakemuksen johdosta esitettiin yhteensä neljä muistutusta tai mielipidettä.

Henkilötietoihin sovelletaan tietosuojalakia (1050/2018) ja EU:n yleistä tietosuoja-asetusta (GDPR).

### **Hakijan vastine**

Hakijalta ei ole pyydetty vastinetta.

### **Tukesin kannanotto lausunnoissa ja muistutuksissa esitettyihin yksilöityihin vaatimuksiin**

Lausunnoissa, muistutuksissa ja mielipiteissä esitetyt asiat on otettu lupapäätöksessä huomioon lupamääräyksiin kaikilta niiltä osin, kuin ne koskevat malminetsintää.

Lähtökohtaisesti mielipiteissä ja muistutuksissa esitetään, että malminetsintälupaa ei tulisi myöntää. Perusteluna tälle on mahdollisen malminetsintälupahakemusta seuraavan kaivostoiminnan aiheuttamat haitat luonnolle ja muulle maankäytölle, jos luvan myöntämisestä myöhemmin seuraa kaivostoimintaa hakemuksen kohteena olevalla malminetsintäalueella. Lisäksi hakemuskuulutuksen puutteellisuus nostetaan esille.

Malminetsintälupa ei mahdollista kaivostoimintaa alueella. Malminetsintälupa mahdollistaa alueella tehtävän tutkimustyön, jotta voidaan selvittää, löytyykö alueelta taloudellisesti hyödynnettäviä kaivosmineraaleja. Mielipiteissä ei esitetä sellaisia kaivoslakiin perustuvia seikkoja, joiden puolesta kaivosviranomaisen tulisi hylätä malminetsintälupahakemus. Kaivoslain 45 §:n mukaisesti kaivosviranomaisen on myönnettävä malminetsintälupa, mikäli kaivoslain edellytykset täyttyvät, eikä luvan myöntämiselle ole kaivoslaissa säädettyä estettä.

Malminetsintälupahakemus on tarkastettu sen saavuttua 6.11.2020, sekä muuten sen jälkeen 29.12.2021 ja 21.11.2022, ja todettu sisältävän kaivoslain 34 §:n ja 169 §:n mukaiset tiedot. Lisäksi hakemus sisältää Valtioneuvoston asetuksen (391/2012) 12 (kohdat 1-9) ja 13 (kohdat 1-4) pykälissä edellytetyt tiedot.

Hakemus sisältää kaikki kaivoslain edellyttämät tiedot, tämä on todettavissa hakijan toimittamasta hakemuslomakkeesta, joka löytyy Tukesin internet sivuilta. Malminetsintälupahakemus ei tule vireille, jos hakemustarkastuksessa todetaan, että hakemus ei täytä kaivoslain 34 §:n vaatimuksia. Tällöin hakijalle varataan mahdollisuus täydentää hakemustaan hallintolain (434/2003) mukaisesti.

Malminetsintälupahakemuksen kuuluttamisesta säädetään kaivoslain 40 §:ssä. Kuulutisasiakirjan sisällöstä säädetään VNa kaivostoiminnasta 391/2012 26 §:ssä. ML2020:0052 hakemuksen kuulutuksessa käytetty kuulutusasiakirja sisältää asetuksen 26 §:n mukaiset tiedot, lisäksi kuulutusasiakirjan liitteenä on ollut hakijan toimittama hakemuslomake ja kaivosviranomaisen laatima kartta. Kuulemisasiakirjat ovat siis kaivoslain mukaiset.

Kyse on malminetsinnästä, kuulemisasiakirjassa ei edellytetä muita hankekokonaisuuteen kuuluvia lupa-alueita, hankealueen asianosaisia, saati antaa määräyksiä yleisten ja yksityisten etujen turvaamiseksi tarpeellisia määräyksiä tai vakuuden määrittämisperusteita. Kyse on hakemuksen kuuluttamisesta, jossa toimitaan selkeästi kaivoslain 40 §:n mukaisesti. Hakemuskuulutuksessa ei anneta minkäänlaisia lupamääräyksiä, vaan lupamääräykset annetaan malminetsintälupapäätöksessä.

Kuulutuksesta tiedotetaan asianosaisia maanomistajia kaivoslaissa säädetyllä tavalla. Tässä tapauksessa ilmoitus on tapahtunut kaivoslain 40 §:n mukaisesti. Kuulutus on julkaistu myös Lapin Kansa-lehdessä 16.1.2023.

Malminetsintälupapäätöksessä annettavat lupamääräykset perustuvat kaivoslain 51 §:ään, jossa säädetään malminetsintäluvassa annettavista yleisten ja yksityisten etujen turvaamiseksi tarpeellisista määräyksistä. Nämä määräykset on annettu tässä lupapäätöksessä siltä osin kuin ne koskevat aluetta: Lupamääräykset 1-11. Hakemusmateriaalit on julkisesti kuulutettu ja hakemusmateriaaleissa olevat tiedot voidaan todeta mm. Tukesin nettisivuilla olevasta materiaalista.

Muistutuksissa on myös vedottu osin tiedon saannin, yleisön osallistumisoikeudesta päätöksen tekoon sekä muutoksenhaku- ja vireillepano-oikeudesta ympäristöasioissa tehtyyn yleissopimukseen (Århusin yleissopimus). Yleissopimuksen oikeusturvajärjestelmän on yleisesti katsottu toteutuneen Suomessa sekä perustuslain säännöksillä ja hallintomenettelyä koskevilla säännöksillä. Tästä on aiempi Pohjois-Suomen hallinto-oikeuden linjaus päätöksessään 16.2.2016 (16/0047/1, diaarinumero 11163/14/7203).

### **Tutkimusalueen kaavatilanne**

Malminetsinnästä ei saa kaivoslain 11 §:n mukaan aiheutua haittaa ihmisten terveydelle, olennaista haittaa elinkeinotoiminnalle, merkittäviä muutoksia luonnonolosuhteisiin tai luonnonesiintymien olennaista vahingoittumista. Malminetsintälupa mahdollistaa alueella tehtävän tutkimustyön, jossa tutkimusmenetelmät on sovittava mm. alueen kaavamerkinnot huomioiden. Lupamääräyksessä 1 on sallittu tällä luvalla suorittaa geofysikaalisia- ja geokemiallisia tutkimuksia, sekä koneellisesti tehtävää maaperä- ja kallioperänäytteenottoa. Tutkimusmenetelmiä on tarkennettu lupamääräyksissä 8 ja 9. Näillä menetelmillä lieventämistoimet huomioiden, ei aiheuteta kaivoslain 11 §:ssä tarkoitettuja seikkoja.

### **Kaivannaisjäteasiat ja pohjaveden pilaantumisen estäminen**

Kaivoslain 13 §:n vaatimukseen (Malminetsintäalueen maa- ja kiviainesjätettä koskevat toimenpiteet), hakija on viitannut lupahakemuslomakkeen kohdassa 4.2, jossa kyseiset asiat on selvitetty riittävällä tarkkuudella. Luvassa sallituilla menetelmillä malminetsintätoiminnasta ei synny varsinaista kaivannaisjätettä. Kairauksesta voi kertyä maanpinnalle kairaussoijaa, joka on hienojakoista kyseisen kohteen kallioainesta. Lupamääräyksissä kiintoainesta ei saa päästää pintavesiin ja lähteisiin on jätettävä riittävät suojavyöhykkeet.

Tutkimustöitä tehtäessä huomioon otettava ympäristönsuojelulain (527/2014) 17§:n mukainen pohjaveden pilaamiskielto on kirjattu lupamääräysten kohtaan 8. Lapin ELY-keskus katsoo lausunnossaan, että malminetsintää voidaan alueella tehdä hakemuksessa esitetyillä menetelmillä, kunhan ympäristökohteet huomioidaan koneellisten töiden suunnittelussa, ajoituksessa ja toteutuksessa eikä vesilain mukaiselle luvulle eikä luonnonsuojelulain 65 §:n mukaiselle Natura-arvioinnille ole tarvetta.

Lapin ELY-keskus voi tarvittaessa antaa asiaan liittyen määräyksiä saatuaan tutkimussuunnitelman ennakolta kuten tässä luvassa on määrätty.

### **Vakuusasiat**

Malminetsintäluvalle määrättävän vakuuden määrää kaivosviranomainen. Tämän lupapäätöksen lupamääräyksessä 7 on määrätty vakuus, joka asetetaan pankkitalletuksena Turvallisuus- ja kemikaalivirastolle kaivoslain (621/2011) 15 §:ssä tarkoitettujen jälkitoimenpiteiden sekä 103 §:ssä tarkoitetun vahingon ja haitan korvaamista, sekä muiden kaivoslakiin perustuvien velvoitteiden täyttämistä varten.

Lupakohtainen vakuus on varmistuksena siitä, että velvoitteet myös hoidetaan. Määrätty vakuussumma on luvanmukaiselle toiminnalle riittävä toiminnan laatu ja laajuus huomioon ottaen. Suomessa on myönnetty satoja malminetsintälupia, eikä niissä määrättyjä vakuuksia ei ole tarvinnut käyttää kertaakaan. Malminetsinnästä johtuneet vähäiset vahinkoasiat ovat hoidettu lupamääräyksessä 11 (Määräys vahinkojen ja haittojen korvaamisesta malminetsintäalueella) määrätyn velvoitteen kautta.

### **Korvausasiat, etäisyydet ja muut seikat.**

Kun malminetsintäkairauksessa kairauksen aikana syntyvä kairaussoija kerätään talteen kairauspaikalta pois kuljettavaksi, on kairaus vaikuttavuudeltaan ympäristöön vähäistä. Lausunnoissa ja muistutuksissa kuvattuja ympäristövaikutuksia ei aiheudu tavanomaisesta kallioperän tutkimuskairauksesta. Malminetsinnästä johtuvia mahdollisia maanomistajalle aiheutuvia vahinkoja ovat puustovahingot (joudutaan kaatamaan yksittäisiä puita kairausalueelle pääsemiseksi) tai tutkimusalueelle johtavalle tielle aiheutuneet vauriot. Luvanhaltija on velvollinen korvaamaan ne. Veden saastuminen, kemialliset haitat, tai meluhaitat eivät liity hetkelliseen malminetsintäkairaukseen.

Malminetsintään liittyvä kairaustoiminta tapahtuu paikallisesti ja ajallisesti lyhytkestoisesti, jolloin kairauksesta aiheutuva meluhaitta tulee olemaan vähäinen. Malminetsintään liittyvistä kairauksista tehdyissä tutkimuksissa ei ole todettu syntyvän sellaista melua, jonka voitaisiin olevan haitallista ympäristölle ja lähialueella asuville.

Maastoliikennelain (1710/1995) 4.1 §:n ja 4.2 §:n 9-kohdan mukaan kaivoslaissa (621/2011) tarkoitetulla malminetsintäalueella ja 30 metrin etäisyydellä sen rajasta moottorikäyttöisellä ajoneuvolla liikkuminen ei edellytä maanomistajan tai haltijan lupaa.

Malminetsijä voi sopia kiinteistön omistajan kanssa etsintätyötä (7§) vaikutuksiltaan laajemmasta malminetsinnästä. Malminetsintään on kuitenkin oltava kaivosviranomaisen malminetsintälupa, jos malminetsintää ei voida toteuttaa 7 §:n mukaan etsintätyönä tai kiinteistön omistaja ei ole antanut siihen suostumustaan.

### **Kaivosmineraaleista**

Luvanhakija on ilmoittanut etsivänsä lupa-alueelta kobolttia, kuparia ja kultaa. Kaivoslain (621/2011) 34§:n 2 momentin 4 a) kohdassa ei edellytetä, että malminetsintäluvan hakija esittäisi selvitystä sellaisista kaivoskivennäisistä, joihin tutkimustyö ei kohdistuisi. Asiasta on Korkeimman hallinto-oikeuden päätös 9.4.2018 (diarinumero 3173/1/16 Vuosikirja).

## Tiedoksi luvan haltijalle

### Kaivoslain (621/2011) suhde muuhun lainsäädäntöön

Sen lisäksi, mitä kaivoslaissa säädetään, sovelletaan kaivoslain mukaista lupa- tai muuta asiaa ratkaistaessa ja muutoin tämän lain mukaan toimittaessa muun muassa; luonnonsuojelulakia (1096/1996), ympäristönsuojelulakia (527/2014), erämaalakia (62/1991), maankäyttö- ja rakennuslakia (132/1999), vesilakia (587/2011), poronhoitolakia (848/1990), säteilylakia (592/1991), ydinenergialakia (990/1987), muinaismuistolakia (295/1963), maastoliikennelakia (1710/1995) ja patoturvallisuuslakia (494/2009). Vesil 587/2011. Malminetsintäluvan haltijan on aina noudatettava Suomen lainsäädäntöä ja asiaan liittyviä muita kansainvälisiä sopimuksia.

### Maastossa liikkuminen

Maastoliikennelain (1710/1995) 4.1 §:n ja 4.2 §:n 9-kohdan mukaan kaivoslaissa (621/2011) tarkoitetulla malminetsintäalueella ja 30 metrin etäisyydellä sen rajasta moottorikäyttöisellä ajoneuvolla liikkuminen ei edellytä maanomistajan tai haltijan lupaa, kun kyse on asianomaisessa malminetsintäluvassa tai kaivosluvassa tarkoitetun toiminnan kannalta välttämättömästä liikkumisesta. Mikäli malminetsintäalue rajautuu alueeseen, jolla liikkumista on rajoitettu (esim. luonnonsuojelualue), malminetsintäalueen rajan ulkopuolella tarvitaan alueen hallinnasta vastaavan viranomaisen suostumus.

Viitaten lupamääräykseen 9, malminetsintäluvan haltija veloitetaan rajoittamaan malminetsintä ja malminetsintäalueen käyttö tutkimustyön kannalta välttämättömiin toimenpiteisiin. Malminetsinnästä ei saa aiheutua merkittäviä muutoksia luonnonolosuhteissa, harvinaisten tai arvokkaiden luonnonesiintymien olennaista vahingoittumista, merkittävää maisemallista haittaa. Alueen koskemattomuuteen, joka liittyy alueen suojelutavoitteisiin, on säilytettävä. Aiheutetut vahingot on korvattava maanomistajalle.

### Luvan muuttaminen ja raukeaminen

Malminetsintäluvan haltijan on kaivoslain (621/2011) 69 §:n mukaan haettava malminetsintäluvan muuttamista, jos tutkimussuunnitelmaa muutetaan tai täydennetään siten, että lupamääräyksiä on tarpeen tarkistaa. Luvanhaltija voi lisäksi hakea malminetsintäluvan muuttamista lupamääräysten tarkistamiseksi, kun luvan mukaista toimintaa on tarpeen muuttaa.

Kaivosviranomaisen on päätettävä, että malminetsintälupa raukeaa, jos luvanhaltija tekee asiaa koskevan ilmoituksen. Luvanhaltija on velvollinen tekemään ilmoituksen, jos tarkoituksena ei enää ole harjoittaa lupaan perustuvaa toimintaa. Malminetsintälupa raukeaa ilmoituksen saavuttua kaivosviranomaiselle.

### Luvan voimassaolon jatkaminen

**Luvanhaltijan tulee toimittaa hakemus malminetsintäluvan voimassaolon jatkamiseksi kaivosviranomaiselle viimeistään kaksi kuukautta ennen luvan voimassaolon päättymistä. (VnA kaivostoiminnasta (391/2012) 27.1 §).**

Kaivoslain (621/2011) 61.1 §:n mukaan malminetsintäluvan voimassaoloa voidaan jatkaa enintään kolme vuotta kerrallaan siten, että lupa on voimassa yhteensä enintään viisitoista vuotta.

Kaivoslain (621/2011) 61.2 §:n mukaan malminetsintäluvan voimassaolon jatkamisen

edellytyksenä on, että:

- 1) malminetsintä on ollut tehokasta ja järjestelmällistä;
- 2) esiintymän hyödyntämismahdollisuuksien selvittäminen edellyttää jatkotutkimuksia;
- 3) luvanhaltija on noudattanut tässä laissa säädettyjä velvollisuuksia samoin kuin lupamääräyksiä;
- 4) voimassaolon jatkamisesta ei aiheudu kohtuutonta haittaa yleiselle tai yksityiselle edulle.

Kaivoslain (621/2011) 66 §:n mukaan malminetsintäluvan voimassaolon jatkamista varten lupaviranomaiselle on ennen luvan voimassaolon päättymistä toimitettava lupahakemus sekä lupaharkinnan kannalta tarpeelliset ja luotettavat selvitykset edellä mainituista voimassaolon jatkamisen edellytyksistä.

Kaivostoiminnasta annetun valtioneuvoston asetuksen (391/2012) 27.2 §:n mukaan hakemuksesta tulee käydä ilmi hakijan haluamat muutokset lupa-alueeseen tai muut merkittävät muutokset sekä asianosaisissa tapahtuneet muutokset. Asetuksen 27.3 §:n mukaisesti hakemukseen tulee liittää lupaharkinnan kannalta tarpeellinen ja luotettava selvitys:

- 1) hakemuksen kohteena olevan luvan nojalla tehdyistä toimenpiteistä ja niiden tuloksista;
- 2) alueelle kohdistuneiden tutkimuskustannusten määrästä;
- 3) esiintymän hyödyntämismahdollisuuksista ja jatkotutkimusten tarpeellisuudesta;
- 4) perustelut aluerajaukselle.

Lisäksi hakemukseen sovelletaan vastaavasti, mitä lupahakemuksesta säädetään kaivoslain (621/2011) 34 §:ssä.

### **Lupapäätöksestä tiedottaminen**

Lupapäätös on toimitettu päätöksenantopäivänä:

- Latitude 66 Cobalt Oy:lle,

Jäljennös päätöksestä on toimitettu antopäivänä

- Sallan kunnalle,
- Lapin ELY-keskukselle,
- Lapin maakuntamuseolle tiedoksi,
- Sallan paliskunnalle,
- niille, jotka ovat jäljennöstä erikseen pyytäneet

Päätöksen antamisesta on ilmoitettu

- maanomistajille (kirjeitse)
- asianosaisille, joita asia erityisesti koskee
- mielipiteiden ja muistutusten esittäjille,
- niille, jotka ilmoitusta ovat erikseen pyytäneet

Lupaviranomainen on tiedottanut annetusta päätöksestä Lapin Kansa sanomalehdessä 22.3.2023.

Tukes toimittaa Maanmittauslaitokselle malminetsintäluvasta tiedot merkittäväksi kiinteistötietojärjestelmään.

Perustelut: Päätöksestä tiedottaminen ja siinä noudatettu menettely perustuvat kaivoslain (621/2011) lupapäätöksestä tiedottamista koskevaan 58 §:ään.

## Päätösmaksu

Tästä päätöksestä perittävä maksu on **6300 €**. Valtion talous- ja henkilöstöhallinnan palvelukeskus lähettää laskun hakijalle.

Maksu perustuu hakemuksen vireille tullessa voimassa olleeseen asetukseen Turvallisuus- ja kemikaaliviraston maksullisista suoritteista (1391/2018).

## Muutoksenhaku

Tähän päätökseen saa kaivoslain (621/2011) 162 §:n nojalla hakea muutosta valittamalla **Pohjois-Suomen hallinto-oikeuteen**.

Valitus on tehtävä kirjallisesti 30 päivän kuluessa päätöksen tiedoksisaannista (808/2019, 13 §). Päätöksen tiedoksisaannin katsotaan tapahtuneen seitsemäntenä päivänä päätöksen julkaisemisesta. Liitteenä olevasta valitusosoituksesta ilmenee, miten muutosta haettaessa on meneteltävä.

Päätöksestä perittävästä maksusta valitetaan samassa järjestyksessä kuin pääasiasta.

## Lisätietoja

kaivosasiat@tukes.fi tai ylitarkastaja Antti Mikkola puh. 029 505 2184

Asian on esitellyt ylitarkastaja Antti Mikkola ja ratkaissut ylitarkastaja Ilkka Keskitalo. Tämä asiakirja on allekirjoitettu sähköisesti. Allekirjoittajan henkilöllisyyden ja allekirjoituksen ajankohdan voi varmistaa allekirjoitusta klikkaamalla ja asiakirjan aitous voidaan todentaa sähköisesti. Jos asiakirjaa muutetaan jälkikäteen, allekirjoitus ei ole enää kelvollinen. Sähköinen asiakirja on alkuperäiskappale, eikä allekirjoituksen oikeellisuutta voi varmistaa paperitulosteesta. Alkuperäisen sähköisen asiakirjan voi tarvittaessa pyytää Tukesin kirjaamosta.

## LIITTEET

Liite 1	ML2020:0052 lupakartta
Liite 2	Tilakohtaiset pinta-alat malminetsintä lupa-alueella
Liite 3	Asianosaiset maanomistajat
Liite 4	Lapin ELY-keskuksen lausunto
Liite 5	Lapin maakuntamuseon lausunto
Liite 6	Sallan paliskunnan lausunto
Liite 7	Ohje vakuuden asettamiseksi

## **VALITUSOSOITUS**

### **Valitusviranomainen**

Päätökseen saa hakea muutosta valittamalla sille hallinto-oikeudelle, jonka tuomiopiirissä pääosa tässä päätöksessä tarkoitettusta alueesta sijaitsee. Toimivaltainen hallinto-oikeus on mainittu valitusosoituksen lopussa. Valituskirjelmä osoitetaan valitusviranomaiselle ja se on toimitettava valitusajassa hallinto-oikeuden kirjaamoon.

### **Valitusaika**

Valitus on tehtävä kirjallisesti 30 päivän kuluessa päätöksen tiedoksisaannista. Päätöksen tiedoksisaannin katsotaan tapahtuneen seitsemäntenä päivänä päätöksen julkaisemisesta.

### **Valitusoikeus**

Malminetsintälupaa, kaivoslupaa ja kullanhuuhdontalupaa koskevaan päätökseen, mainitun luvan voimassaolon jatkamista, raukeamista, muuttamista ja peruuttamista koskevaan päätökseen sekä kaivostoiminnan lopettamispäätökseen saa hakea muutosta:

- 1) asianosainen;
  - 2) rekisteröity yhdistys tai säätiö, jonka tarkoituksena on ympäristön-, terveyden- tai luonnonsuojelun taikka asuinympäristön viihtyisyyden edistäminen ja jonka sääntöjen mukaisella toiminta-alueella kysymyksessä olevat ympäristövaikutukset ilmenevät;
  - 3) toiminnan sijaintikunta tai muu kunta, jonka alueella toiminnan haitalliset vaikutukset ilmenevät;
  - 4) elinkeino-, liikenne- ja ympäristökeskus ja muu asiassa toimialallaan yleistä etua valvova viranomainen;
  - 5) saamelaiskäräjät sillä perusteella, että luvassa tarkoitettu toiminta heikentää saamelaisten oikeutta alkuperäiskansana ylläpitää ja kehittää omaa kieltään ja kulttuuriaan;
  - 6) kolttien kyläkokous sillä perusteella, että luvassa tarkoitettu toiminta heikentää kolttien alueella kolttien elinolosuhteita ja mahdollisuuksia harjoittaa elinkeinoja.
- Kaivosviranomaisella on lisäksi oikeus valittaa sellaisesta päätöksestä, jolla hallinto-oikeus on muuttanut sen tekemää päätöstä tai kumonnut päätöksen.

### **Valituksen sisältö**

Valituskirjelmässä on ilmoitettava

- päätös, johon haetaan muutosta
- miltä kohdin päätökseen haetaan muutosta ja mitä muutoksia siihen vaaditaan tehtäväksi
- perusteet, joilla muutosta vaaditaan
- valittajan nimi ja kotikunta
- postiosoite ja puhelinnumero, joihin asiaa koskevat ilmoitukset valittajalle voidaan toimittaa

Jos valittajan puhevaltaa käyttää hänen laillinen edustajansa tai asiamiehensä tai jos valituksen laatijana on joku muu henkilö, valituskirjelmässä on ilmoitettava



myös tämän nimi ja kotikunta.

Valittajan, laillisen edustajan tai asiamiehen on allekirjoitettava valituskirjelmä, ellei valituskirjelmää toimiteta sähköisesti (telekopiona tai sähköpostilla).

### Valituksen liitteet

Valituskirjelmään on liitettävä

- päätös, johon haetaan muutosta valittamalla, alkuperäisenä tai jäljennöksenä
- asiakirjat, joihin valittaja vetoaa vaatimuksensa tueksi, jollei niitä ole jo aikaisemmin toimitettu viranomaiselle
- asiamiehen valtakirja

### Valituskirjelmän toimittaminen perille

Valituskirjelmän voi viedä valittaja itse tai hänen valtuuttamansa asiamies. Valituskirjelmä liitteineen voidaan myös lähettää postitse, telekopiona tai sähköpostilla. Postiin valituskirjelmä on jätettävä niin ajoissa, että se ehtii perille valitusajan viimeisenä päivänä ennen aukioloajan päättymistä. Hallinto-oikeudessa kirjaamon aukioloaika on klo 8.00–16.15. Sähköisesti (telekopiona tai sähköpostilla) toimitetun valituskirjelmän on oltava toimitettu niin, että se on käytettävissä vastaanottolaitteessa tai tietojärjestelmässä määräajan viimeisenä päivänä ennen virka-ajan päättymistä.

Valittajalta peritään hallinto-oikeudessa **oikeudenkäyntimaksu 270 euroa**. Tuomioistuinten ja eräiden oikeushallintoviranomaisten suoritteista perittävistä maksuista annetussa laissa (701/1993) on erikseen säädetty eräistä tapauksista, joissa maksua ei peritä.

Toimivaltaisen hallinto-oikeuden yhteystiedot muutoksenhakua varten:

#### **Pohjois-Suomen hallinto-oikeus**

käyntiosoite: Isokatu 4, Oulu

3.4.2023 alkaen käyntiosoite: Torikatu 34-90, 90100 Oulu

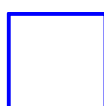
postiosoite: PL 189, 90101 Oulu

puhelin: 029 56 42800

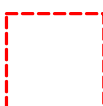
faksi: 029 56 42841

sähköposti: [pohjois-suomi.hao@oikeus.fi](mailto:pohjois-suomi.hao@oikeus.fi)

Sähköinen asiointipalvelu: <https://asiointi2.oikeus.fi/hallintotuomioistuimet>



Malminetsintäalupa-alue



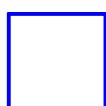
Kiinteistörajat

Mittakaava 1:45000

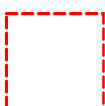
Latitude 66 Cobalt Oy  
Salla Eteläinen (osa 1/2)  
ML2020:0052







Malminetsintäalue



Kiinteistörajat

Mittakaava 1:50000

Latitude 66 Cobalt Oy  
Salla Eteläinen (osa 2/2)  
ML2020:0052



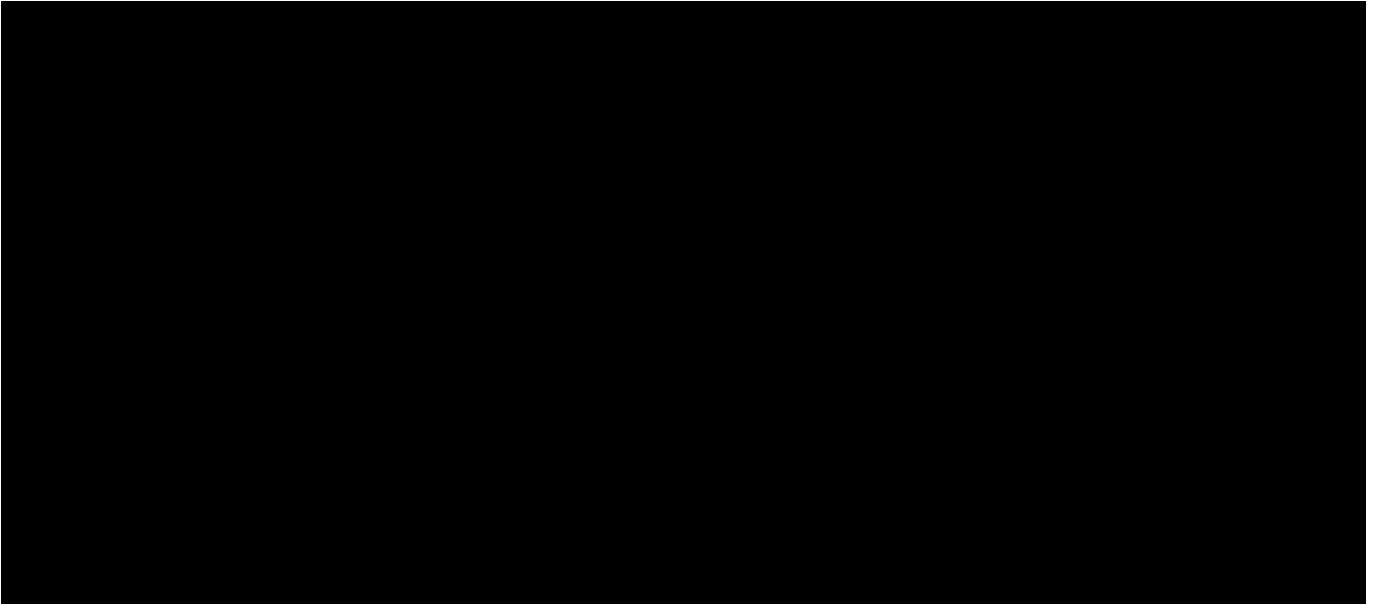
Kiinteistötunnus	Pinta-ala (ha)
73240200040015	10,56
73240200040043	7,76
73240200050030	7,28
73240200050046	40,76
73240200060019	23,37
73240200060026	0,07
73240200060028	6,92
73240200060031	24,59
73240200060033	42,75
73240200080005	20,02
73240200080007	21,12
73240200080008	5,75
73240200080019	2,01
73240200080029	33,67
73240200080032	8,09
73240200090002	11,75
73240200090003	58,46
73240200090006	16,03
73240200090008	10,18
73240200090009	51,77
73240200100004	3,72
73240200100009	55,55
73240200100011	5,48
73240200110010	10,14
73240200110011	12,75
73240200150006	45,30
73240200150007	15,23
73240200150010	25,61
73240200150014	39,81
73240200150015	9,30
73240200150016	14,47
73240200180007	9,92
73240200180008	31,58

73240200190005	14,92
73240200190009	8,40
73240200190011	13,54
73240200190014	10,23
73240200190016	11,68
73240200190032	11,88
73240200190034	9,80
73240200210004	0,00
73240200220002	19,00
73240200220003	17,34
73240200220009	5,62
73240200240002	26,93
73240200250000	26,81
73240200260010	5,73
73240200260012	23,64
73240200370000	44,39
73240200420000	38,52
73240200430000	73,03
73240200440001	0,00
73240200440003	16,94
73240200440004	55,46
73240200450000	38,90
73240200450001	5,42
73240200460002	63,02
73240208760006	1,04
73241300160002	60,58
73241300220002	55,54
73241300280000	118,31
73241300310002	9,12
73241308760001	3,40
73287400020000	262,36
73287400080001	30,27
73240200010016	100,51
	1864,08

Pinta-ala yhteensä: 1864,08 ha

ASIANOSAINEN MAANOMISTAJA









Turvallisuus- ja kemikaalivirasto (TUKES)  
[kaivosasiat@tukes.fi](mailto:kaivosasiat@tukes.fi)

Viite: Lausuntopyyntöne 16.1.2023

## Malminetsintälupahakemus ML2020:0052, Latitude 66 Cobalt Oy, Salla

Turvallisuus- ja kemikaalivirasto (TUKES) on pyytänyt kaivoslain (2011/621) 37 §:n nojalla Lapin elinkeino-, liikenne- ja ympäristökeskuksen (ELY-keskuksen) lausuntoa Latitude 66 Cobalt Oy:n malminetsintälupahakemuksesta nimeltä Salla eteläinen, lupanumero ML2020:0052. TUKES on pyytänyt ELY-keskuksen lausuntoa siitä, onko kohteella mahdollista jatkaa tehokasta malminetsintää hakemuksen mukaisilla tutkimusmenetelmillä ilman että niistä on kaivoslain (621/2011) 11 §:n mukaisesti 1) haittaa ihmisten terveydelle tai vaaraa yleiselle turvallisuudelle, 3) merkittäviä muutoksia luonnonolosuhteissa, 4) harvinaisten tai arvokkaiden luonnonesiintymien olennaista vahingoittumista, 5) merkittävää maisemallista haittaa. Lisäksi TUKES pyytää lausuntoa siitä, onko alueella kaivoslain 9 § kolmannen momentin mukaisia liikennealueita. Lausuntoa on pyydetty 22.2.2023 mennessä.

Haetun malminetsintäalueen pinta-ala on 8201,4 ha ja se kohdistuu Sallan kunnan eteläosaan, Kallungin, Hirvesvaaran ja Hautajärven kylien väliselle alueelle. Hakija on arvioinut alueelta olevan mahdollista löytää kobolttia, kuparia ja kultaa Kyseessä on uusi malminetsintälupa-alue.

Suunniteltuihin menetelmiin kuuluvat kallioperäkairaus ja kairareikiin kohdistuvat geofyysikaaliset mittaukset, kallioperä- ja lohkokarttoitus vasaran ja minikairan avulla, geofyysikaaliset mittaukset (lento, maasto ja drone: elektromagneettiset, magneettiset, IP), pohjamoreeninäytteenotto (BoT/ToB), tutkimusojien kaivuu, maaperä- ja moreeninäytteenotto lapiolla ja augerilla, geologinen tulkinta ja mineraalivarantoarvio.

### Lapin ELY-keskus lausuu seuraavaa

#### *Natura 2000 -verkosto ja luonnonsuojelualueet*

Malminetsintälupahakemusalue sijaitsee Suksenpaistama - Miehinkävaaran Natura-alueen (FI1301403) lähellä. Etäisyys Natura-alueeseen on vähimmillään noin 950 m. Lapin ELY-keskus katsoo kyseisen Natura-alueen suojeluperusteet, niiden sijoittumisen sekä malminetsintälupahakemusalueen etäisyyden huomioiden poissuljetuksi, että Natura-alueen suojelun perusteena olevat luonnonarvot heikentyisivät merkittävästi yksin kyseisen tai yhdessä muun alueeseen vaikuttavan toiminnan kanssa (LsL 64 a §). Luonnonsuojelulain 65 §:n mukainen Natura-arviointi ei ole tarpeen.

Alue sijaitsee Eilola Suomi100 -nimisen luonnonsuojelualueen (YSA239511) läheisyydessä. Etäisyys on vähimmillään noin 500 m.

#### *Pohjavesialueet ja pienvedet (kaivoslain 11 §:n kohdat 1 ja 3)*

21.2.2023

Hakemusalueella ei ole luokiteltuja pohjavesialueita.

Hakemusalueelta ei ole tiedossa varsinaisia peruskarttalähteitä tai Metsäkeskuksen pienvesikohteet -aineistoon merkittyjä lähdekohteita. Ilmakuvatarkastelun perusteella vaikuttaa kuitenkin todennäköiseltä, että alueella sijaitsee kartoittamattomia lähteitä. Mikäli sellaisia havaitaan, tulee muistaa, että luonnontilaisen lähteen luonnontilan vaarantaminen on vesilaissa kielletty (VL 2. luku 11 §), ellei siihen ole saatu aluehallintoviraston lupaa. Työn teettäjällä on vastuu pohjavedelle mahdollisesti aiheutuvista vahingoista.

Vesistöjen lähellä toimittaessa on huolehdittava siitä, ettei syväkairauksissa maanpinnalle nouseva kiviaines, soija, pääse valumaan vesistöihin missään tilanteessa, eikä muukaan koneellinen näytteenotto ja liikkuminen aiheuta kuormitusta vesistöihin. Myös ojitetuilla aloilla on toimittava siten, että kiintoainetta tai poraussoijaa ei pääse oja myöten kulkeutumaan vesistöihin. Lisäksi vesistöjen ympäristö tulisi säilyttää mahdollisimman luonnonmukaisena.

Puron uoman luonnontilan säilymisen vaarantaminen on kielletty (VL 3. luku 2 §). Tämä tulee huomioida purojen ylityksissä.

#### *Uhanalaiset luontotyypit (kaivoslain 11 §:n kohta 4)*

Ilmakuvatarkastelun perusteella alueella saattaa olla uhanalaisia lettotyyppejä. Harvinaiset tai uhanalaiset luontotyypit voivat olla kaivoslain 11 § tarkoitettuja harvinaisia tai arvokkaita luonnonesiintymiä, jota ei saa olennaisesti vahingoittaa (HE 273/2009). Jos luonnontilaisella suolla on välttämätöntä tehdä kairausta, tulee työ suorittaa talvella, kun suon pinta on jäässä ja lumi suojaaa kasvillisuutta.

#### *Rauhoitetut, erityisesti suojeltavat ja uhanalaiset lajit (kaivoslain 11 §:n kohdat 3 ja 4)*

Malminetsintätoiminta on järjestettävä siten, että siitä ei aiheudu luonnonsuojelu- ja kaivoslaissa kiellettyä seurausta, kuten lajin heikentämistä tai häviämistä eikä lajin elinympäristön heikentämistä tai tuhoutumista. Maahan kajoavissa malminetsintätoimissa suojeltujen lajien esiintymät on rajattava malminetsintäalueen ulkopuolelle. Suojaetäisyyksien määrittelyssä tulee ottaa huomioon, että rauhoitettua lajia voi esiintyä pisteistä esiintymäpaikkaa laajemmalla alueella. Tarvittaessa tulee varmistua kartoituksin, ettei suojeltujen lajien esiintymiä vaaranneta.

Ajantasaiset esiintymätiedot malminetsintäalueelta tulee tarkistaa ja huomioida tutkimussuunnitelmaa laadittaessa. Lajitietoa voi tarkastella ja ladata Suomen lajitietokeskuksen Laji.fi-sivuston kautta. Myös ympäristöhallinnon yhteisestä lajitiedon tallennusjärjestelmästä LajiGIS:stä tiedot siirretään kerran viikossa laji.fi -järjestelmään. Laji.fi:ssä on lajiaineistoja myös lukuisista muista lähteistä, esim. museoiden tietokannoista. Suurin osa lajiaineistosta on suoraan kaikkien nähtävissä Laji.fi-sivustolla, mutta sensitiivisten lajien paikkatiedot on karkeistettu esim. 1 km tai 5 km ruudun tarkkuudelle tai joissain tapauksissa salattu kokonaan. Nämä käyttörajoitetut aineistot saa käyttöönsä kirjautumalla Laji.fi-sivustolle ja tekemällä aineistopyynnön tietyltä alueelta.

Lupahakemusalueelta ei tunneta luonnonsuojeluasetuksen (1097/160) liitteiden 2 (a) ja 3 (a) koko maassa rauhoitettujen eläin- ja kasvilajien esiintymiä eikä luontodirektiivin (92/43/ETY) liitteiden II ja IV eläin- tai kasvilajien havaintopaikkoja (LajiGis 21.2.2023,



Lajitietokeskuksen viranomaisportaali 21.2.2023). Alueella voi kuitenkin olla lettosoita, joilla usein esiintyy uhanalaista lajistoa. Mikäli huomionarvoista lajistoa tavataan toimenpiteiden yhteydessä, tulee se huomioida asianmukaisilla suojavyöhykkeillä.

Lupahakemusalueella on lintudirektiivin artiklassa 1 tarkoitettujen, luonnonsuojelulain 38 § nojalla rauhoitettujen uhanalaisten suurten petolintujen pesäreviirejä. Luonnonsuojelulain 39 § ja lintudirektiivin 5 artiklan mukaan lajien tahallinen häiritseminen erityisesti lisääntymis- tai jälkeläisten kasvatusaikana tai muutoin niiden elämänkierron kannalta tärkeillä paikoilla on kielletty. Pesintäaikana 1.5.–31.7. pesien suojavyöhykkeellä (1100 m) ei tule tehdä tutkimustoimintaa. Mikäli malminetsintä kohdistuu maakotkan, merikotkan, muuttohaukan tai tunturihaukan suojavyöhykkeelle tai sen läheisyyteen, tulee hakijan vuosittain ennen tutkimustoimia pyytää Metsähallituksen Lapin luontopalveluilta tarkempi tieto reviirin tilanteesta. Metsähallituksen antamia ohjeita on noudatettava malminetsintätoiminnassa.

#### *Veden ottaminen*

*Ilmoitus veden ottamisesta:* veden ottaminen vaatii vesilain (587/2011) 2 luvun 15 §:n mukaisesti pinta- ja pohjaveden ottamista koskevan ilmoituksen ELY –keskukselle, jos otettava vesimäärä ylittää 100 m<sup>3</sup>/vrk, eikä ottaminen edellytä vesilain 3 luvun 2 tai 3 §:n mukaan lupaa.

*Oikeus ottaa vettä toisen alueelta:* ELY-keskus kiinnittää huomiota vesilain 4 luvun säännöksiin, joiden mukaan, jos pintavettä tarvitaan toisen alueelta muuhun kuin tavanomaiseen kiinteistökohtaiseen käyttöön, tai kyse on pohjaveden otosta toisen alueelta, saattaa olla tarpeen hakea aluehallintovirastolta oikeutta veden ottamiseen toisen alueelta (vesilaki 4 luku 3 § 2 mom ja 4 luku 4 § 1 mom). ELY-keskuksen käsityksen mukaan veden käyttö malminetsinnässä ei ole tavanomaista kiinteistökohtaista vedenottoa. Aluehallintovirasto ratkaisee, täytyvätkö vedenotto-oikeutta koskevat edellytykset vai vaaditaanko vedenottoon vesilain 3 luvun mukainen lupa.

ELY-keskus edellyttää, että kairausvedenottoa ei tehdä pienitilavuuksisista luonnonvesistöistä (vesilaki 2. luku 11 §, 3. luku 2 §). Suojelualueilla kairauksen tarvitsema vesi tulee pääsääntöisesti tuoda alueen ulkopuolelta ja sitten kierrättää.

#### *ELY-keskus esittää lupamääräyksissä huomioitavaksi*

Lähteistä ei saa ottaa kairausvettä ja niihin tulee pitää suojaetäisyyttä vähintään 30 metriä lähteikön reunasta (VL 2. luku 11 §, kaivoslaki 11 § kohdat 3 ja 4).

Kairausvedenottoa ei tehdä muistakaan pienitilavuuksisista luonnonvesistöistä (VL 2. luku 11 §, 3. luku 2 §, kaivoslaki 11 § kohdat 3 ja 4).

Kairaussoijaa ei saa päästä valumaan puroihin ja muihin vesistöihin missään tilanteessa, eikä muukaan koneellinen näytteenotto ja liikkuminen saa aiheuttaa kuormitusta vesistöihin (kaivoslaki 11 § kohta 3).

Koska alueella on rauhoitettuja lajeja, jotka lukeutuvat kaivoslain 11 § kohdan 3 tarkoitamiin merkittäviin luonnonolosuhteisiin ja jotka ovat myös luonnonsuojelulailla

21.2.2023

suojeltuja, tulee yhtiön joko pidättäytyä kairauksista petolintujen reviireillä pesintäaikana 1.5.–31.7 tai tarkastaa pesinnän tila ennen kairauksia.

Malminetsintätoiminnan kairausjäljet, koemontut ja liikkumisen aiheuttamat jäljet malminetsintäalueella tulee saattaa mahdollisimman luonnonmukaiseen tilaan etsintätoiminnan päättyessä alueella. Kairausten jälkeen tulee varmistaa, ettei kairanrei'istä nouse pohjavettä maanpinnalle. Tarvittaessa kairanreiät on tulpattava. Kairauksissa mahdollisesti maahan jätettävät maaputket on katkaistava läheltä maan pintaa.

### *Muuta*

Lapin ELY-keskus toteaa, että kaikessa toiminnassa tulee välttää turmelemasta alueen luontoa enempää kuin tutkimuksen tekemiseksi on välttämätöntä. Maastoliikennelain 5 §:n mukaan käytettäessä maastossa moottorikäyttöistä ajoneuvoa on vältettävä vahingon ja haitan aiheuttamista luonnolle ja muulle ympäristölle. Maastoajoneuvoilla liikkuminen tulee pääsääntöisesti tapahtua olemassa olevilla yksityisteillä, metsäteillä ja jäädytetyillä talviteillä. Moottoriajoneuvoilla liikkumista tulee välttää luonnontilaisilla soilla sulanmaan aikana. Maastoliikennelain 4 §:n mukaan maastoliikennelupaa ei tarvita malminetsintäalueella eikä 30 metrin etäisyydellä sen rajasta.

ELY-keskus suosittelee kairauksessa käytettävän myös pohjavesialueen ulkopuolella suljettua veden kierrätystä ja soijan talteenottoa.

Esitetyt tutkimukset eivät aiheuta kaivoslain 11 §:n kohdassa 5 tarkoitettua merkittävää maisemallista haittaa.

Alueella ei ole kaivoslain 9 § kolmannen momentin mukaisia liikennealueita.

Tämä asiakirja on sähköisesti allekirjoitettu. Merkintä sähköisestä allekirjoituksesta on dokumentin viimeisellä sivulla. Asian on esitellyt ylitarkastaja Maija Mäkelä ja ratkaissut luontoympäristöyksikön päällikkö Jari Pasanen.

Tiedoksi

[thomas@lat66.vom](mailto:thomas@lat66.vom)  
[aaron@lat66.com](mailto:aaron@lat66.com)  
[jonna@lat66.com](mailto:jonna@lat66.com)  
[lupaasiat@geopool.fi](mailto:lupaasiat@geopool.fi)

Tämä asiakirja LAPELY/283/2023 on hyväksytty sähköisesti / Detta dokument LAPELY/283/2023 har godkänts elektroniskt

Esittelijä Mäkelä Maija 21.02.2023 13:21

Ratkaisija Pasanen Jari 21.02.2023 14:13



9.2.2023

Viite: Lausuntopyyntö 16.1.2023  
Asia: SALLA – ML2020:0052 Salla eteläinen

Turvallisuus- ja kemikaalivirasto (Tukes) pyytää kaivoslain (621/2011) § 37 nojalla Lapin maakuntamuseolta lausuntoa Sallan kunnan alueelle kohdistuvasta malminetsintälupahakemuksesta ML2020:0052. Lupahakemuksen kopio liitteineen on toimitettu lausuntopyynnön yhteydessä Lapin maakuntamuseolle, ja siitä käyvät ilmi aiottu malminetsintäalue sekä suunnitellut toimenpiteet. Lapin maakuntamuseo lausuu asiasta Kittilän kunnan alueesta vastaavana museolain (314/2019) mukaisena alueellisena vastuumuseona museolain § 7 1 momentin 2 kohdan mukaisen kulttuuriympäristötehtävänsä puitteissa.

Aiottu malminetsintäalue (kolmessa osassa) sijaitsee Sallan kunnassa noin x km Sallan kirkonkylän keskustasta 28–30 km etelään käsittäen 8201,4 ha:n alan. Alueelta ei tunneta kiinteitä muinaisjäännöksiä tai muita arkeologisia kulttuuriperintökohteita. Alueeseen ei tiettävästi ole kohdistunut arkeologisia selvityksiä viimeisen 10 vuoden aikana.

Tarkasteltaessa historiallisia ilmakuvia malminetsintäalueen läntisin osa on säilynyt pääosin rakentamisen ja laajan maanmuokkauksen ulkopuolella ainakin 1940-luvun lopusta, keskimmäisen osalta peltomaata on ollut jonkin verran nykyistä enemmän, mutta sekin on säilynyt laajamittaisen muokkauksen ulkopuolella ja itäisin alue on pääosin säilynyt koskemattomana.

Tarkasteltaessa malminetsintäaluetta Maanmittauslaitoksen 5p LiDAR-aineistoista tehtyjen visualisointien avulla, alueelta havaitaan joitakin kiinnostavia anomalioita, jotka voivat olla aiemmin tuntemattomia arkeologisia kohteita. Ainakin joitakin sotahistoriallisiksi kohteiksi epäiltyjä anomalioita todetaan, minkä lisäksi myös kiinteiksi muinaisjäännöksiksi (lähinnä pyyntikuopiksi) sopivia ilmiöitä löydetään, mutta havaintojen luonnetta ei varmuudella kyetä selvittämään vain kaukokartoitusmenetelmiä käyttäen. Lisäksi lausuntoa varten hyvin pikaisesti tehty silmämääräinen analyysi LiDAR-aineistoista ei ole



9.2.2023

kattava arkeologinen selvitys. Yleisellä tasolla malminetsintäalueella on arkeologista potentiaalia erityisesti soiden ja vesistöjen läheisyydessä.

Malminetsinnässä käytetyt pienimuotoiset näytteenotot ja kairaukset muodostavat alueella mahdollisesti sijaitseville tuntemattomille arkeologisille kohteille verrattain pienen riskin. Hakemuksessa mainitaan kuitenkin myös koeurien käyttö. Kaivinkoneella tehtävä koeuritus ja/tai -montutus on kajoavuudeltaan luokkaa, joka muodostaa arkeologiselle kulttuuriperinnölle merkittävän riskin. Näin ollen, mikäli lausunnon karttaliitteessä merkityillä alueilla aiotaan suorittaa kaivinkoneella tehtävää uritusta ja/tai montutusta, tulee suunnitelmista niiden tarkennuttua pyytää uusi lausunto Lapin maakuntamuseolta. Tuolloin määritetään arkeologisten selvitysten tarve ja laajuus.

Lapin maakuntamuseo lisäksi muistuttaa, että muinaismuistolain (295/1963) § 1 mukaisesti, on muinaisjäännökseen kajoaminen ilman muinaismuistolain nojalla myönnettyä lupaa kielletty. Tätä kieltoa ei kumoakaan muun lain nojalla myönnetty lupa, kuten malminetsintälupa. Näin ollen muinaismuistolain § 14 mukaisesti, jos maata kaivettaessa tai muuta työtä suoritettaessa tavaataan kiinteä muinaisjäännös, jota aikaisemmin ei ole tunnettu, on työ kohteen luona keskeytettävä välittömästi ja löydöstä on viipymättä tehtävä ilmoitus joko Museovirastolle tai alueellisen vastuumuseon (Lapin maakuntamuseo) arkeologille. Niin ikään muinaismuistolain § 16 mukaisesti, jos alueelta löydetään muinaisesineeksi epäilty esine, tai sellaisen katkelma, on kaivuu paikalla lopetettava välittömästi ja otettava viipymättä yhteys joko Museovirastoon tai alueellisen vastuumuseon arkeologiin.

Siinä tapauksessa, että malminetsintälupa myönnetään, tulee ennen maastotöiden aloittamista esitettävä tutkimussuunnitelma toimittaa tiedoksi Lapin maakuntamuseolle.



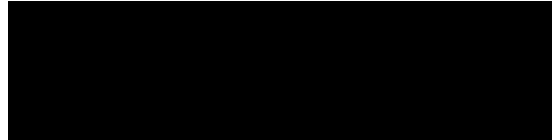
Lausunto

ROIDno-2023-138

9.2.2023

Lausunnon karttaliitteissä esitetyt aluerajaukset ovat pyynnöstä saatavilla Lapin maakuntamuseon arkeologilta paikkatietoaineistona ESRIn .shp -formaatissa.

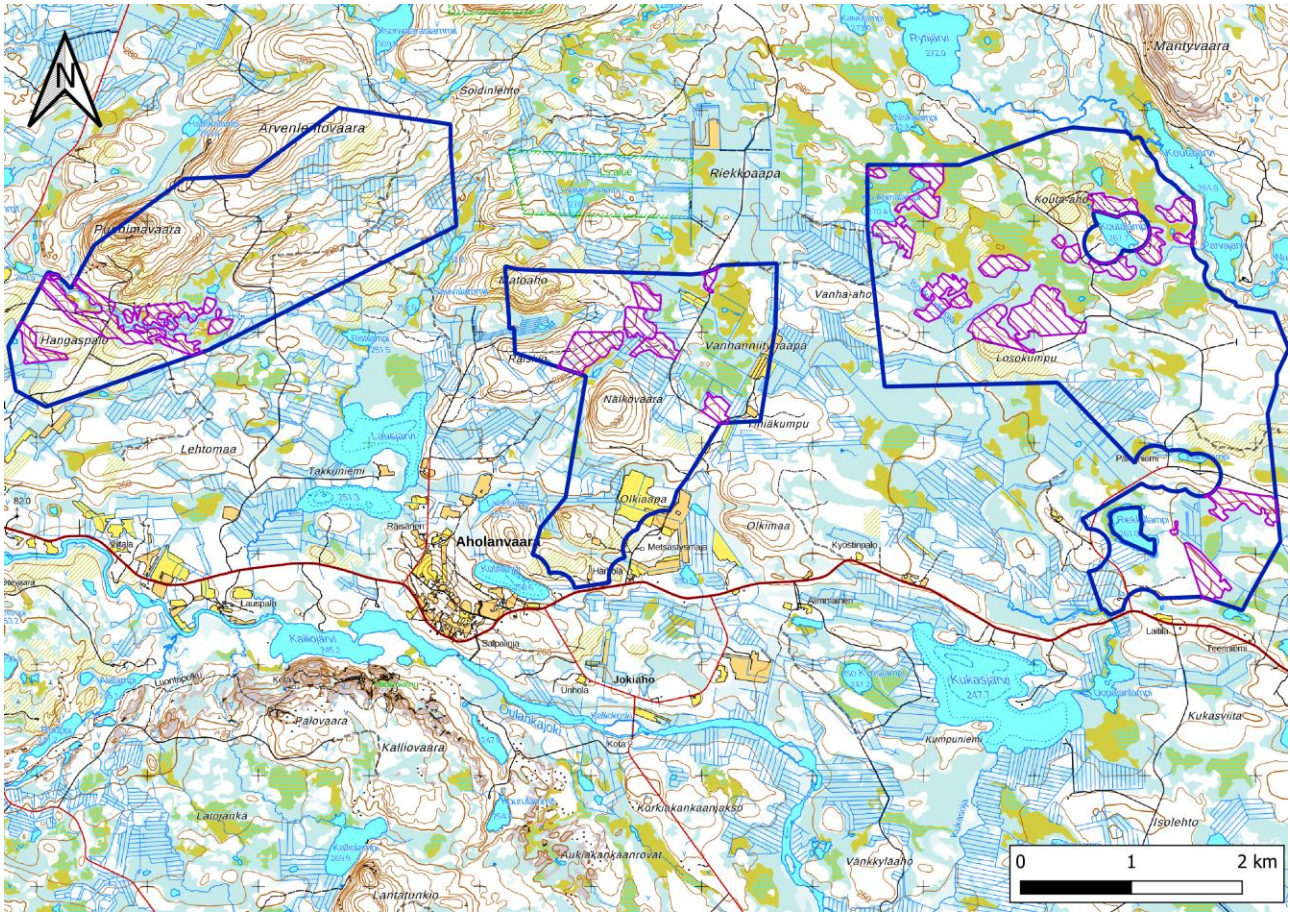
Rovaniemellä 9. helmikuuta 2023



Jari-Matti Kuusela  
Arkeologi, FT, dos.

Jakelu: Turvallisuus- ja kemikaalivirasto (Tukes)  
Latitude 66 Cobalt Oy  
Lapin ELY-keskus  
Museovirasto





Karttaliite. Malminetsintäalueiden arkeologisesti potentiaalisimmaksi määritellyt alueet merkitty violetilla vinoviivalla.

Karttaphjan © Maanmittauslaitos, CC BY 4.0

Sallan paliskunta

Poroisäntä [REDACTED]

[REDACTED]

[REDACTED]

[sallanpaliskunta@gmail.com](mailto:sallanpaliskunta@gmail.com)

LAUSUNTO

20.2.2023

Turvallisuus- ja kemikaalivirasto

Valtakatu2

96100 Rovaniemi

Asia. Malminetsintä

Lupatunnus ML 2021:0056, ML 2022:0007, ML 2020:0052, ML 2018:0100

Lausunto tutkimuslupahakemukseen malmin etsimiseksi Sallan paliskunnan alueella

Tutkimusalueet (4kpl) sijoittuvat Sallan paliskunnan alueelle. Sallan paliskunnan suurin sallittu eloporoluku on 5 300 ja poronhoitovuonna 2021–2022 paliskunnassa oli 175 poronomistajaa, jotka saavat kokonaan tai osittain elantonsa poroelinkeinosta. Paliskunnan poronhoito alueella tukeutuu vahvasti luonnonlaitumien käyttöön. Sallan paliskunta katsoo, että poronhoito tulee ottaa huomioon kaikessa sen alueella tapahtuvassa toiminnassa.

Malminetsimistoiminta ei saa haitata poronhoidon toiminta edellytyksiä tutkimusalueella tai sen vaikutuspiirissä.

Tutkimusalueen välittömässä läheisyydessä sijaitsee Sallan paliskunnan osakkaiden poroaitoja ja talvella porojen paimentopaikkoja. Alueet sijaitsevat Hirvasvaaran ja Aholanvaaran kylien pohjoispuolella sekä Koutalla, missä myös yksi malminetsintähakemus sijaitsee. Lisäksi Isonkorvenaavan lähellä sijaitsee paliskunnan erotusaita, jota käytetään kesällä, syksyllä ja talvella. Kaivosviranomaisen tulee määrätä, että malminetsintä ajoitetaan muuhun aikaan kuin silloin, kun poroja käsitellään alueella. Tämä siksi, että porotokat eivät hajoaisi, kun niitä kuljetetaan aitaan. Alueelle ei saa tehdä tutkimuskaivantoja siten, että niihin voi porojen aitaan kuljetustilanteessa loukkaantua poro tai poromies. Jos kaivantoja tehdään, niin ne tulee heti peittää. Poroaidan rakenteita ei saa rikkoa ja jos tarvetta on päästä jostain muualta kuin veräjistä läpi, niin yhteys pitää ottaa paliskuntaan. Jos paliskunnan omaisuudelle (aitarakenteet, porot) tapahtuu vahinkoa, ne tulee korvata.

Alueella laiduntaa poroja vapaasti luonnonlaitumilla ympäri vuoden, eli on mahdollista, että poroja on tutkimusaikana joko itse alueilla tai niiden läheisyydessä. Toukokuussa alkaa porojen vasonta-aika. Silloin poroille ei saa aiheutua ylimääräistä häiriötä ja stressiä. Porojen laukottaminen voi pahimmillaan johtaa jopa vasojen luomiseen. Porojen pelottelu kielletään poronhoitolaissa (42§) ja siellä määrätään myös vahingonaiheuttajan korvausvastuusta.

Tutkimusvälineistöä tms. jätettä (narut, kaapelit, metalli ym.) ei saa jäädä tutkimustoiminnan jälkeen maastoon, sillä niistä voi aiheutua vaaraa poroille. Mahdolliset kuopat tulee peittää välittömästi tutkimustoiminnan päätyttyä, niin etteivät ne jää vaarantamaan poronhoitajien maastoajoneuvoilla liikkumista. Mikäli kuoppia joudutaan jättämään, tulee ne merkitä esimerkiksi heijastimellisilla auraukskepeillä. Missään tapauksessa kuoppia/kaivantoja ei saa merkitä lippusiimoilla, jotka voivat tarttua porojen sarviin. Mikäli alueella suoritetaan kairauksia, niistä ei saa jättää pystyyn metalliputkia, jotka vahingoittaisivat niihin ajettaessa ihmisiä ja maastoajoneuvoja. Porotöitä tehdään aktiivisesti alueella kesäkuusta, heinäkuun puoleenväliin ja syksystä loka-tammikuulle ja talviruokintaa toukokuuhun saakka. Muina aikoina satunnaisesti. Paliskuntaan tulee olla yhteydessä kun alueelle mennään töihin ja kun tullaan pois.

Sallan paliskunta

Poroisäntä [REDACTED]



## **KAIVOSLAIN (621/2011) MUKAINEN VAKUUS**

Kaivoslain 10 luvun 107 §:n mukaan malminetsintäluvan haltijan on asetettava vakuus mahdollisen vahingon ja haitan korvaamista sekä jälkitoimenpiteiden suorittamista varten, jollei tätä ole pidettävä tarpeettomana toiminnan laatu ja laajuus, toiminta-alueen erityispiirteet, toimintaa varten annettavat lupamääräykset ja luvan hakijan vakavaraisuus huomioon ottaen.

Tukes määrää malminetsintäluville asetettavaksi lupakohtaisen vakuuden. Vakuus tulee asettaa pankkitalletuksena Turvallisuus- ja kemikaalivirastolle kaivoslain (621/2011) 15 §:ssä tarkoitettujen jälkitoimenpiteiden sekä 103 §:ssä tarkoitetun vahingon ja haitan korvaamista, sekä muiden kaivoslakiin perustuvien velvoitteiden täyttämistä varten.

Talletus tulee tehdä pankkiin Turvallisuus- ja kemikaaliviraston hyväksi. Pankin tai tilin omistajan tulee toimittaa tilivarojen panttausilmoitus avatusta vakuustilistä Turvallisuus- ja kemikaalivirastolle (os. Valtakatu 2, 96100 Rovaniemi) sekä antaa sitoumus, jolla se luopuu kuittausoikeudesta kyseiseen tiliin. Vakuustili ei saa olla määräaikainen.

Tilivarojen panttausilmoituksen allekirjoittaa pankin edustaja sekä pantattavan tilin omistaja, eli luvan saajayhtiön kaupparekisteriotteessa mainittu henkilö(t) joilla on nimenkirjoitusoikeus.

Vakuus on asetettava viimeistään 30 päivänä siitä, kun malminetsintälupa on tullut lainvoimaiseksi.

### **Tukesille vakuutta varten toimitettavat asiakirjat:**

- Pankin tilivarojen panttausilmoitus (alkuperäinen kappale allekirjoituksin)
- Pantinantajan kaupparekisteriote

Asiakirjat tulee toimittaa Turvallisuus- ja kemikaalivirastolle osoitteeseen PL 66, 00521 HELSINKI.